



2012

STATISTISCHE BERICHTE



Inhalt

	Seite
Vorbemerkungen	3
Tabellen	
1. Außenhandel 1994 bis 2011	5
Ausfuhr (Spezialhandel)	
2. Ausfuhr nach Warengruppen und -untergruppen	6
3. Ausfuhr nach Bestimmungsländern	9
4. Ausfuhr nach Ländergruppen	11
5. Ausfuhr nach ausgewählten Ländern in der Reihenfolge ihrer Anteile und nach Warengruppen	11
Einfuhr (Generalhandel)	
6. Einfuhr nach Warengruppen und -untergruppen	13
7. Einfuhr nach Herkunftsländern	16
8. Einfuhr nach Ländergruppen	18
9. Einfuhr nach ausgewählten Ländern in der Reihenfolge ihrer Anteile und nach Warengruppen	18
Grafiken	
Entwicklung des Außenhandels von 1970 bis 2010	4
Ausfuhr nach Monaten 2010 bis 2011	4
Einfuhr nach Monaten 2010 bis 2011	4
Ausfuhranteil der wichtigsten Bestimmungsländer Januar - Dezember 2011	12
Einfuhranteil der wichtigsten Herkunftsländer Januar - Dezember 2011	12

Zeichenerklärung

0	weniger als die Hälfte von 1 in der letzten besetzten Stelle, jedoch mehr als nichts
-	nichts vorhanden (genau Null)
...	Angabe fällt später an
.	Zahlenwert unbekannt oder geheim zu halten
x	Tabellenfach gesperrt, weil Aussage nicht sinnvoll
p	vorläufige Zahl
r	berichtigte Zahl
a.n.g	anderweitig nicht genannt
u.dgl.	und dergleichen

Geringfügige Abweichungen in den Summen sind auf Runden der Zahlen zurückzuführen.
Abweichungen gegenüber früheren Veröffentlichungen erklären sich durch inzwischen vorgenommene Korrekturen.

Vorbemerkungen

Die Außenhandelsstatistik, die zentral vom Statistischen Bundesamt erhoben und aufbereitet wird, stellt den grenzüberschreitenden Warenverkehr der Bundesrepublik Deutschland mit dem Ausland dar, gegliedert nach Warenarten und Herstellungs- bzw. Verbrauchsländern. Die Außenhandelsstatistik lässt aber auch eine Differenzierung der Ergebnisse nach Bundesländern zu. Bei einem Vergleich der Ein- und Ausfuhrergebnisse ist zu beachten, dass die Einfuhr die Ergebnisse des Generalhandels umfasst, der sich vom Spezialhandel (Ausfuhr) hinsichtlich des Nachweises der aus Lager eingeführten ausländischen Waren unterscheidet. Die rheinland-pfälzischen Einfuhren enthalten zudem nicht nur die Waren, die zum Gebrauch, zum Verbrauch, zur Bearbeitung oder Verarbeitung in Rheinland-Pfalz bestimmt sind, sondern auch Waren, die über Rheinland-Pfalz als erstes bekanntes Zielland in andere Länder des Bundesgebietes oder wieder ins Ausland weitergeleitet werden.

Nach der Novellierung der Außenhandelsstatistik zum 1. Januar 1993, die aufgrund der Einführung des EU-Binnenmarktes und der Aufhebung der innergemeinschaftlichen Grenzkontrollen notwendig wurde, wird unterschieden zwischen Intrahandelsstatistik (Warenverkehr zwischen EU-Staaten) und Extrahandelsstatistik (Warenverkehr mit Drittländern). Während die statistischen Angaben zum Extrahandel im Rahmen der Zollverfahren ermittelt werden, übermitteln die Unternehmen ihre Warenbewegungen im Handel mit EU-Mitgliedstaaten (Intrahandel) direkt an das Statistische Bundesamt. Von der Auskunftspflicht sind Privatpersonen ausgenommen. Die Befreiung gilt auch für Auskunftspflichtige, deren im Intrahandel getätigte jährliche Versendung in andere Mitgliedstaaten oder Eingänge aus anderen Mitgliedstaaten den Wert von 400 000 Euro im Vorjahr nicht überschritten hat. Zur Extrahandelsstatistik sind Warensendungen bis zu einem Wert von 1 000 Euro nicht anzumelden, soweit das Gesamtgewicht der Sendung 1 000 kg nicht übersteigt.

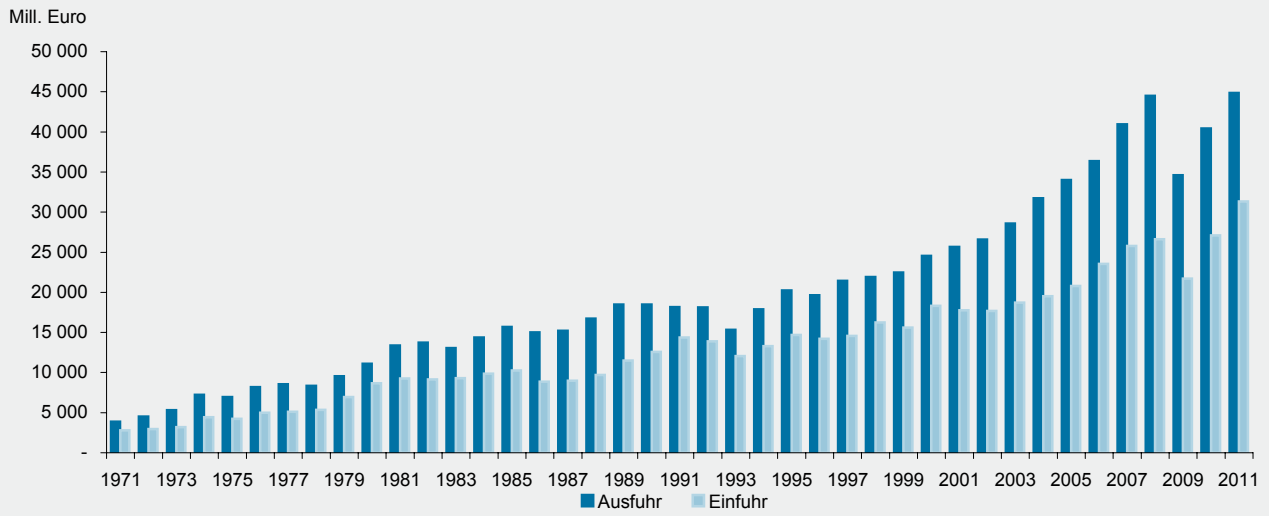
Die Benennung und Gruppierung der Waren in den Tabellen orientiert sich an der Gliederung nach Warengruppen und -untergruppen der Ernährungswirtschaft und der Gewerblichen Wirtschaft (EGW). Ab Berichtsmonat Januar 2002 ist eine revidierte Fassung der EGW (EGW 2002) in Kraft getreten, wodurch die Vergleichbarkeit gegenüber früheren Ergebnissen teilweise eingeschränkt wird. Die Warengliederung wurde an die gegenwärtigen wirtschaftlichen und technischen Gegebenheiten angepasst. Es wurden Streichungen von Warengruppen mit geringem Handelsvolumen und vor allem eine tiefere Gliederung im Bereich der Maschinen und der elektrotechnischen Ausrüstungen vorgenommen. Das betrifft insbesondere den Informations- und Kommunikationsbereich sowie die Medizintechnik und die Mess-, Steuer- und Regelungstechnik, aber auch den Fahrzeugsektor.

Monatliche Revisionen: Ab Berichtsjahr 2011 werden die Außenhandelsergebnisse monatlich revidiert. Die erste Revision eines Berichtsmonats findet zusammen mit der Aufbereitung des zweiten Folgemonats statt. Insgesamt werden für jeden Berichtsmonat sechs aufeinander folgende monatliche Revisionen durchgeführt. Im Oktober des Folgejahres erfolgt noch eine zusätzliche Jahresrevision. Die Ergebnisse werden dann – wie bisher – als endgültig betrachtet. Das neue Revisionsverfahren wird erstmals mit Berichtsmonat März 2011 angewandt.

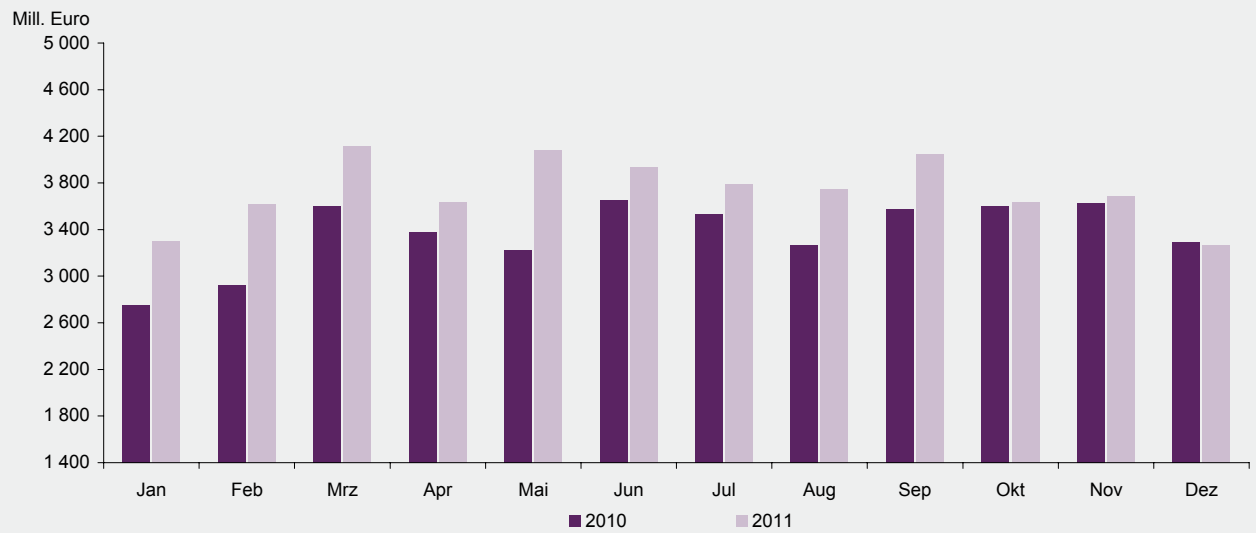
Die Außenhandelsstatistik basiert insbesondere auf folgenden Rechtsvorschriften:

- Gesetz über die Statistik für Bundeszwecke (Bundesstatistikgesetz – BStatG) vom 22. Januar 1987 (BGBl. I S. 462, 565).
- Verordnung (EG) Nr. 638/2004 des Europäischen Parlaments und des Rates vom 31. März 2004 über die Gemeinschaftsstatistiken des Warenverkehrs zwischen Mitgliedstaaten und zur Aufhebung der Verordnung (EWG) Nr. 3330/91 des Rates (ABl. EG Nr. L 102 S. 1).
- Verordnung (EG) Nr. 1917/2000 der Kommission vom 7. September 2000 zur Durchführung der Verordnung (EG) Nr. 1172/95 des Rates im Hinblick auf die Außenhandelsstatistik (ABl. EG Nr. L 229 S. 14).
- Außenhandelsstatistikgesetz (AHStatGes) vom 1. Mai 1957 in der im Bundesgesetzblatt Teil III, Gliederungsnummer 7402-1, veröffentlichten bereinigten Fassung.
- Außenhandelsstatistik-Durchführungsverordnung (AHStatDV) in der Fassung der Bekanntmachung vom 29. Juli 1994 (BGBl. I S. 1993).

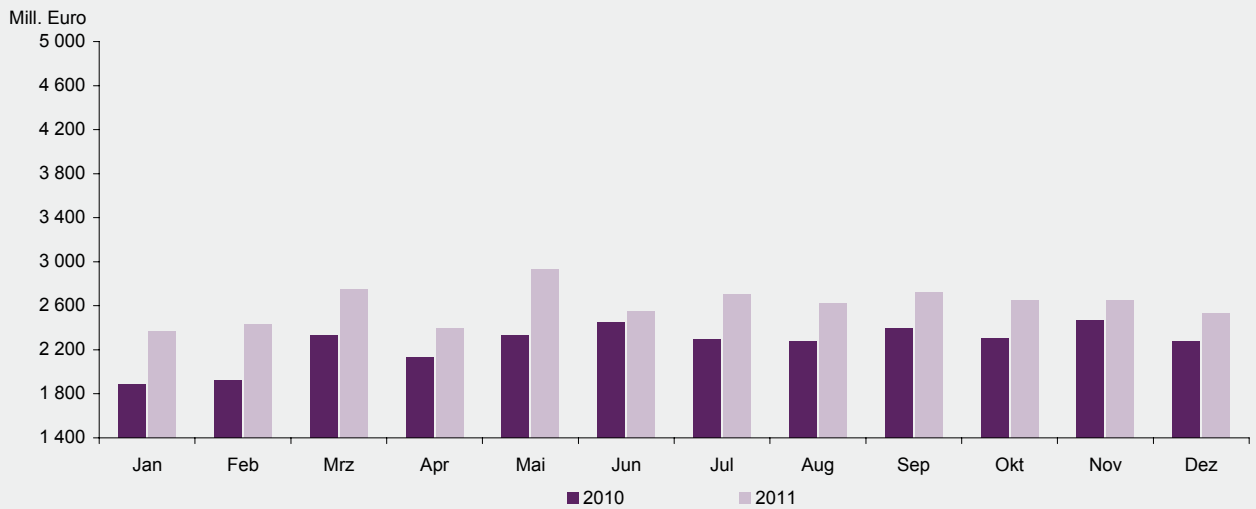
Entwicklung des Außenhandels von 1970 bis 2011



Ausfuhr nach Monaten 2010 bis 2011



Einfuhr nach Monaten 2010 bis 2011



1. Außenhandel 1994 bis 2011

Jahr Monat	Insgesamt		Gewerbliche Wirtschaft		Insgesamt		Gewerbliche Wirtschaft		
	Ausfuhr	Einfuhr	Ausfuhr	Einfuhr	Ausfuhr	Einfuhr	Ausfuhr	Einfuhr	
	1 000 EUR				Veränderungen zum Vorjahr bzw. Vorjahresmonat in %				
1994	17 887 363	13 274 319	16 824 212	12 025 327	16,7	10,0	17,8	10,1	
1995	20 225 876	14 701 213	19 180 747	13 394 080	13,1	10,7	14,0	11,4	
1996	19 619 808	14 203 061	18 501 452	12 783 132	-3,0	-3,4	-3,6	-4,6	
1997	21 412 941	14 578 503	20 240 421	13 137 838	9,1	2,6	9,4	2,8	
1998	21 908 870	16 256 205	20 716 404	14 657 964	2,3	11,5	2,4	11,6	
1999	22 467 901	15 616 658	21 315 184	14 019 455	2,6	-3,9	2,9	-4,4	
2000	24 526 061	18 303 300	23 309 181	16 721 532	9,2	17,2	9,4	19,3	
2001	25 646 475	17 762 972	24 031 747	16 134 885	4,6	-3,0	3,1	-3,5	
2002	26 556 912	17 674 350	24 734 571	15 912 955	3,5	-0,5	2,9	-1,4	
2003	28 590 534	18 696 188	25 887 659	15 930 492	7,7	5,8	4,7	0,1	
2004	31 725 014	19 494 533	29 267 940	16 699 054	11,0	4,3	13,1	4,8	
2005	33 980 921	20 798 155	31 217 690	18 151 742	7,1	6,7	6,7	8,7	
2006	36 362 105	23 529 026	33 174 285	20 383 058	7,0	13,1	6,3	12,3	
2007	40 931 119	25 765 567	37 491 408	22 394 396	12,6	9,5	13,0	9,9	
2008	44 506 068	26 601 695	40 912 798	23 371 584	8,7	3,2	9,1	4,4	
2009	34 616 047	21 706 121	31 005 736	18 088 003	-22,2	-18,4	-24,2	-22,6	
2010	40 425 588	27 086 099	36 619 296	23 630 043	16,8	24,8	18,1	30,6	
2011 ^P	44 852 455	31 316 781	40 541 820	26 685 980	11,0	15,6	10,7	12,9	
2008	Dezember	2 713 613	1 752 165	2 442 707	1 471 412	-3,0	-14,5	-2,6	-17,2
2009	Januar	2 705 570	1 751 489	2 398 915	1 479 082	-26,3	-21,2	-29,2	-26,1
	Februar	2 724 206	1 833 872	2 429 326	1 564 931	-22,0	-14,9	-24,8	-18,8
	März	3 014 409	2 331 583	2 735 995	1 646 781	-20,0	2,9	-21,2	-17,8
	April	3 467 041	1 704 515	3 171 186	1 432 456	-12,9	-26,6	-13,4	-30,4
	Mai	2 662 562	1 565 998	2 386 433	1 309 970	-24,4	-30,0	-26,0	-32,6
	Juni	2 766 339	1 707 083	2 431 589	1 417 803	-40,3	-23,7	-43,7	-27,9
	Juli	2 929 537	1 937 939	2 613 885	1 679 059	-29,1	-22,0	-31,3	-23,5
	August	2 590 597	1 619 730	2 297 632	1 379 610	-35,6	-22,8	-38,1	-24,9
	September	2 897 563	1 767 778	2 600 436	1 505 391	-21,8	-27,0	-23,3	-29,8
	Oktober	3 042 356	1 861 752	2 711 881	1 583 245	-17,6	-17,0	-19,3	-18,7
	November	3 116 275	1 857 364	2 814 778	1 604 947	-2,0	-14,0	-3,1	-14,4
	Dezember	2 699 592	1 767 018	2 413 681	1 484 730	-0,5	0,8	-1,2	0,9
2010	Januar	2 748 127	1 882 979	2 470 706	1 614 950	1,6	7,5	3,0	9,2
	Februar	2 926 633	1 926 464	2 648 010	1 662 896	7,4	5,0	9,0	6,3
	März	3 599 116	2 331 822	3 275 142	2 014 859	19,4	0,0	19,7	22,4
	April	3 373 895	2 136 538	3 070 925	1 851 249	-2,7	25,3	-3,2	29,2
	Mai	3 224 665	2 327 365	2 900 345	2 042 081	21,1	48,6	21,5	55,9
	Juni	3 655 727	2 453 936	3 320 257	2 162 114	32,2	43,8	36,5	52,5
	Juli	3 531 720	2 299 745	3 215 612	2 045 132	20,6	18,7	23,0	21,8
	August	3 271 100	2 279 910	2 949 114	1 980 781	26,3	40,8	28,4	43,6
	September	3 577 902	2 394 856	3 255 724	2 122 960	23,5	35,5	25,2	41,0
	Oktober	3 597 130	2 307 180	3 241 925	2 006 329	18,2	23,9	19,5	26,7
	November	3 625 917	2 470 903	3 282 606	2 142 351	16,4	33,0	16,6	33,5
	Dezember	3 293 656	2 274 400	2 988 930	1 984 341	22,0	28,7	23,8	33,6
2011 ^P	Januar	3 301 286	2 368 357	3 005 622	2 091 148	20,1	25,8	21,7	29,5
	Februar	3 620 383	2 435 060	3 311 369	2 109 902	23,7	26,4	25,1	26,9
	März	4 116 048	2 753 440	3 766 129	2 379 900	14,4	18,1	15,0	18,1
	April	3 631 983	2 394 399	3 306 228	2 057 615	7,6	12,1	7,7	11,1
	Mai	4 081 263	2 927 891	3 708 997	2 373 221	26,6	25,8	27,9	16,2
	Juni	3 931 821	2 551 102	3 579 997	2 189 348	7,6	4,0	7,8	1,3
	Juli	3 786 064	2 703 386	3 436 325	2 354 468	7,2	17,6	6,9	15,1
	August	3 749 135	2 625 024	3 379 551	2 281 354	14,6	15,1	14,6	15,2
	September	4 047 528	2 720 043	3 653 170	2 348 856	13,1	13,6	12,2	10,6
	Oktober	3 634 525	2 651 545	3 254 929	2 255 833	1,0	14,9	0,4	12,4
	November	3 687 812	2 651 110	3 248 909	2 175 343	1,7	7,3	-1,0	1,5
	Dezember	3 264 606	2 535 423	2 890 594	2 068 992	-0,9	11,5	-3,3	4,3

2. Ausfuhr nach Warengruppen und -untergruppen

Nr. der EGW-Sys-tematik	Warengruppe Warenuntergruppe	Dezember 2011			Januar - Dezember 2011		
		Menge	Wert		Menge	Wert	
		Tonnen	1 000 EUR	Veränderung zum Vorjahresmonat %	Tonnen	1 000 EUR	Veränderung zum Vorjahreszeitraum %
1 - 4	Ernährungswirtschaft	168 991	258 683	- 3,8	2 182 371	3 481 028	2,9
1	Lebende Tiere	448	1 003	26,7	4 731	9 697	1,3
102	Rinder	249	667	14,7	2 370	6 331	- 0,9
103	Schweine	178	284	68,7	1 881	2 606	90,3
2	Nahrungsmittel tierischen Ursprungs	64 784	63 607	13,0	785 271	770 589	10,8
201	Milch u. Milcherzeugnisse, ausgenommen Butter u. Käse	56 845	37 178	4,1	701 044	464 678	9,1
204	Fleisch und Fleischwaren	5 696	15 726	24,7	57 809	176 012	14,7
208	Tierische Öle u. Fette zur Ernährung	564	294	- 24,0	6 348	3 472	14,2
219	Nahrungsmittel tier. Ursprungs, a.n.g.	555	6 287	38,4	7 555	80 592	18,3
3	Nahrungsmittel pflanzlichen Ursprungs	78 977	61 950	- 8,7	1 061 598	864 480	5,3
301	Weizen	5 086	1 083	- 57,2	81 307	19 257	- 20,4
303	Gerste	5 444	1 092	37,7	36 650	7 239	- 2,2
308	Sorghum, Hirse u.sonstiges Getreide, ausgenommen Reis	573	137	- 20,7	6 753	1 772	29,2
310	Getreideerzeugn., ohne Reiserzeugn.	2 908	1 000	X	26 533	8 970	42,3
315	Teig- u. Backwaren	10 749	26 774	- 6,9	127 167	326 866	- 0,1
316	Malz	2 357	1 096	75,7	34 053	13 701	33,9
340	Kartoffeln u. Kartoffelerzeugnisse	959	618	- 54,3	23 161	11 521	- 44,2
345	Gemüse, Küchengewächse, frisch	1 128	547	- 31,5	55 027	39 272	- 17,8
370	Gemüsezubereitungen, -konserven	433	791	1,7	4 973	9 259	2,7
372	Obstzubereitungen, -konserven	21	66	108,1	350	884	- 24,9
375	Obst- u. Gemüsesäfte	1 254	962	- 36,0	15 595	15 140	13,1
377	Kakao und Kakaoerzeugnisse	321	1 361	- 19,6	4 040	16 782	- 2,4
381	Zuckerrüben, Zucker u.-erzeugnisse	4 329	2 966	- 13,9	56 893	32 991	- 19,6
383	Ölfrüchte	137	28	32,8	3 027	1 239	- 23,3
385	Pflanzliche Öle und Fette	2 680	2 978	- 28,4	97 052	101 230	76,6
389	Ölkuchen	11 521	2 549	- 66,3	197 044	49 169	- 17,2
393	Kleie, Abfallerzeugn. z. Viehfütterung u. sonstige Futtermittel	21 258	3 829	29,8	179 748	37 919	13,0
395	Nahrungsmittel pflanzl. Urspr., a.n.g.	7 161	12 976	34,2	98 029	144 839	18,7
396	Lebende Pflanzen u. Erzeugnisse der Ziergärtnerei	33	304	- 12,5	2 651	13 574	34,7
4	Genussmittel	24 782	132 123	- 8,3	330 771	1 836 262	- 1,1
402	Kaffee	720	7 828	- 10,4	9 798	102 420	25,3
411	Rohtabak u. Tabakerzeugnisse	6 615	93 516	- 9,1	87 217	1 318 547	- 3,4
421	Bier	2 309	2 090	57,8	43 581	34 973	23,4
423	Branntwein	575	901	- 61,3	20 482	24 478	72,7
425	Wein	14 563	27 755	- 3,7	169 681	355 397	- 2,9
5 - 8	Gewerbliche Wirtschaft	1 493 747	2 890 594	- 3,3	21 141 364	40 541 820	10,7
5	Rohstoffe	456 359	20 335	1,0	6 244 519	277 359	2,7
511	Rundholz	14 076	1 389	13,1	192 537	17 495	- 16,7
513	Rohkautschuk	5 192	4 093	- 28,2	82 692	68 410	0,2
528	Erze u. Metallaschen, a.n.g.	1 094	5	152,3	13 232	172	23,0
530	Speisesalz u. Industriesalz	516	143	52,3	7 066	1 638	19,3
532	Steine und Erden, a.n.g.	378 641	9 740	10,8	5 465 333	128 634	- 1,3
534	Rohstoffe f. chem. Erzeugnisse,a.n.g.	1 055	376	7,4	13 294	4 248	- 10,1
537	Edel-, Schmucksteine u. Perlen, roh	4	168	- 4,0	52	2 112	108,4
6	Halbwaren	288 311	137 749	- 8,0	3 696 725	1 985 644	9,1
602	Rohseide u. Seidengarne, künstl. u. synthetische Fäden, auch gezwirnt	20	604	- 25,8	279	7 194	12,4
603	Garne aus Chemiefasern	88	808	- 51,5	1 668	19 547	- 0,7
607	Schnittholz	22 085	7 117	34,3	229 826	80 505	- 5,4
608	Halbstoffe aus zellulosehaltigen Faserstoffen	224	134	- 39,8	3 141	1 933	15,7
609	Kautschuk, bearbeitet	5 301	13 620	35,6	60 090	151 463	26,3

2. Ausfuhr nach Warengruppen und -untergruppen

Nr. der EGW-Sys-tematik	Warengruppe Warenuntergruppe	Dezember 2011			Januar - Dezember 2011		
		Menge	Wert		Menge	Wert	
		Tonnen	1 000 EUR	Veränderung zum Vorjahresmonat %	Tonnen	1 000 EUR	Veränderung zum Vorjahreszeitraum %
611	Zement	20 303	1 560	101,8	376 613	29 951	24,1
612	Mineralische Baustoffe, a.n.g.	22 550	8 822	- 10,4	457 349	145 715	- 3,6
642	Abfälle u. Schrott, aus Eisen od. Stahl	46 408	12 939	23,0	497 678	162 865	19,5
644	Eisen oder Stahl in Rohformen, Halbzeug aus Eisen oder Stahl	564	3 065	- 35,2	13 125	56 529	- 5,1
645	Aluminium u. Aluminiumlegierungen, einschl. Abfälle u. Schrott	1 111	1 416	32,4	21 449	30 008	2,8
646	Kupfer u. Kupferlegierungen, einschl. Abfälle u. Schrott	273	864	63,2	9 050	26 161	29,0
648	Blei u. Bleilegierungen, einschl. Abfälle u. Schrott	2 019	3 733	- 12,1	27 084	58 067	12,1
650	Zink u. Zinklegierungen, einschl. Abfälle u. Schrott	-	-	- 100,0	1 839	6 085	83,8
661	Fettsäuren, Paraffin, Vaseline u. Wachse	1 370	3 034	- 16,5	32 388	62 551	3,4
667	Rückstände der Erdöl- u. Steinkohlenteerdestillation	32 519	1 983	201,9	64 361	10 610	- 54,2
669	Mineralölerzeugnisse	20 986	17 635	- 13,1	284 782	232 161	4,7
671	Teer u. Teerdestillationserzeugnisse	6 213	4 861	- 64,2	221 430	126 992	17,3
673	Düngemittel	60 909	18 347	73,2	690 018	202 758	24,9
679	Chemische Halbwaren, a.n.g.	45 195	36 505	- 21,4	699 698	534 487	6,3
690	Halbwaren, a.n.g.	43	66	- 97,3	1 531	26 578	27,9
7 - 8	Fertigwaren	749 077	2 732 510	- 3,1	11 200 120	38 278 817	10,9
7	Vorerzeugnisse	407 867	671 093	- 14,4	6 475 783	11 029 185	0,8
701	Gewebe, Gewirke, Gestricke aus Seide, künstlichen o. synthetischen Fäden	582	2 823	126,6	6 302	30 401	55,8
702	Gewebe, Gewirke, Gestricke aus Chemiefasern	123	1 501	8,4	1 800	21 577	10,2
704	Gewebe, Gewirke, Gestricke aus Baumwolle	103	987	- 14,0	1 203	11 603	9,4
706	Leder	339	2 332	- 9,7	4 368	37 407	1,5
708	Papier und Pappe	38 279	22 716	- 20,8	549 703	336 027	11,7
709	Sperrholz, Span- und Faserplatten, Furnierblätter u. dgl.	26 301	16 927	3,9	382 313	239 581	4,2
711	Glas	2 909	7 044	- 32,4	59 278	113 482	- 27,4
732	Kunststoffe	105 638	174 122	- 12,5	1 780 787	2 985 727	6,7
734	Farben, Lacke u. Kitte	5 826	34 793	- 9,6	120 905	588 286	- 9,7
736	Dextrine, Gelatine u. Leime	2 133	6 261	4,9	36 607	106 343	12,7
740	Pharmazeutische Grundstoffe	13 503	85 567	- 7,4	187 143	1 464 143	- 15,6
749	Chemische Vorerzeugnisse, a.n.g.	121 458	192 903	- 20,8	1 965 295	3 176 717	2,0
751	Rohre aus Eisen oder Stahl	1 623	6 269	22,1	22 279	75 524	9,0
753	Stäbe u. Profile aus Eisen o. Stahl	3 584	2 837	- 36,2	71 460	56 136	20,4
755	Blech aus Eisen oder Stahl	69 693	68 832	- 19,1	1 097 644	1 090 216	2,1
757	Draht aus Eisen oder Stahl	6 926	4 361	37,5	41 497	30 700	33,0
771	Halbzeuge aus Kupfer u. Kupferlegierungen	101	1 155	- 43,4	1 902	22 542	6,3
772	Halbzeuge aus Aluminium	7 945	33 253	- 2,5	122 284	498 487	18,2
779	Halbzeuge aus unedlen Metallen, a.n.g.	36	1 372	53,0	221	15 787	22,0
790	Vorerzeugnisse, a.n.g.	550	4 486	26,7	8 193	67 680	26,9
8	Enderzeugnisse	341 211	2 061 417	1,3	4 724 336	27 249 632	15,5
801	Bekleidung aus Gewirken o. Gestricken aus Seide o. Chemiefasern	78	1 147	- 4,7	665	12 344	18,3
803	Bekleidung aus Gewirken o. Gestricken aus Baumwolle	996	8 576	211,4	7 997	83 027	76,5
806	Bekleidung aus Baumwolle, nicht aus Gewirken o. Gestricken	39	815	93,0	287	8 052	28,9
809	Textilien, a.n.g.	2 521	10 947	- 6,4	40 551	172 896	19,5
811	Schuhe	525	16 388	4,6	11 053	333 040	12,3
812	Lederwaren (ohne Schuhe)	77	1 046	63,8	779	10 770	8,3
813	Papierwaren	26 419	60 440	8,1	325 764	702 589	- 0,6
814	Druckerzeugnisse	1 046	4 964	- 9,4	25 782	61 312	- 0,4

2. Ausfuhr nach Warengruppen und -untergruppen

Nr. der EGW-Sys-tematik	Warengruppe Warenuntergruppe	Dezember 2011			Januar - Dezember 2011		
		Menge	Wert		Menge	Wert	
		Tonnen	1 000 EUR	Veränderung zum Vorjahresmonat %	Tonnen	1 000 EUR	Veränderung zum Vorjahreszeitraum %
815	Holzwaren (ohne Möbel)	4 466	6 336	12,4	69 146	93 255	3,3
816	Kautschukwaren	15 299	60 786	- 20,3	240 780	904 439	2,9
817	Waren aus Stein	390	3 507	7,6	7 323	50 908	17,0
818	Keramische Erzeugnisse	10 741	35 414	49,4	128 524	292 963	10,5
819	Glaswaren	9 079	10 878	- 5,0	164 037	163 764	3,1
820	Werkzeuge, Schneidwaren u. Eßbestecke aus unedlen Metallen	223	6 329	- 4,9	4 170	98 335	2,0
823	Waren aus Kupfer u. -legierungen	15	655	- 38,3	243	9 874	- 42,7
829	Eisen-, Blech- u. Metallwaren, a.n.g.	31 242	102 301	- 0,6	476 441	1 519 286	7,5
831	Waren aus Wachs oder Fetten	2 335	3 247	- 18,4	28 639	41 291	- 6,7
832	Waren aus Kunststoffen	36 417	118 487	- 4,1	568 697	1 864 222	8,0
833	Fotochemische Erzeugnisse	5	46	- 13,3	55	532	- 54,3
834	Pharmazeutische Erzeugnisse	843	220 591	4,8	15 308	3 470 605	26,8
835	Duftstoffe u. Körperpflegemittel	3 430	11 149	- 10,7	44 570	163 895	4,6
839	Chemische Enderzeugnisse, a.n.g.	72 419	149 071	2,2	1 027 219	2 060 804	10,8
841	Kraftmaschinen (ohne Motoren für Traktoren, Luft- u. Straßenfahrzeuge)	487	9 396	26,4	5 441	105 459	29,0
842	Pumpen und Kompressoren	2 702	67 362	- 13,2	36 648	940 308	10,0
843	Armaturen	544	11 527	- 4,7	6 801	161 339	- 3,2
844	Lager, Getriebe, Zahnräder u. Antriebselemente	876	10 187	3,9	13 877	134 449	16,8
845	Hebezeuge u. Fördermittel	3 010	28 822	- 49,3	39 695	326 008	- 6,5
846	Landwirtschaftliche Maschinen (einschl. Traktoren)	2 874	23 483	110,9	34 599	290 211	57,5
847	Maschinen für das Textil-, Bekleidungs- u. Ledergewerbe	159	3 849	1,5	1 444	44 476	42,8
848	Maschinen für das Ernährungsgewerbe u. die Tabakverarbeitung	428	12 518	32,4	3 418	95 247	6,5
849	Bergwerks-, Bau-, Baustoffmaschinen	17 113	85 906	- 6,9	237 346	1 446 887	23,9
850	Guss- u. Walzwerkstechnik	5	218	98,0	482	4 851	137,2
851	Maschinen für die Be- u. Verarbeitung von Kautschuk o. Kunststoffen	634	15 709	- 10,6	6 915	182 914	48,4
852	Werkzeugmaschinen	1 463	34 957	- 10,0	21 346	398 547	16,9
853	Büro- u. EDV-Maschinen	30	2 747	- 40,8	794	41 837	- 25,2
854	Maschinen f. Papier u. Druckgewerbe	1 296	17 135	185,9	5 046	94 860	34,6
859	Maschinen, a.n.g.	4 680	110 317	14,9	58 983	1 225 391	13,7
860	Sportgeräte	126	3 519	- 18,1	2 216	45 995	26,6
861	Geräte zur Elektrizitätserzeugung u. -verteilung	2 287	36 382	0,8	38 588	613 092	15,6
862	Elektrische Lampen u. Leuchten	105	3 919	9,7	1 345	51 373	10,7
864	Rundfunk- u. Fernsehgeräte, phono- u. videotechnische Geräte	44	3 865	- 62,9	913	62 023	- 49,0
869	Elektrotechnische Erzeugnisse, a.n.g.	1 205	24 346	- 16,0	18 628	345 043	- 8,0
872	Mess-, steuerungs- u. regelungs-technische Erzeugnisse	501	38 283	- 12,4	7 540	536 320	- 1,8
873	Optische u. fotografische Geräte	31	10 138	22,8	407	128 030	23,8
875	Möbel	5 519	19 731	- 9,8	80 030	288 944	7,2
881	Schienenfahrzeuge	1 596	3 672	23,2	15 802	51 075	0,7
884	Fahrgestelle, Karosserien, Teile u. Zubehör für Kraftfahrzeuge u. dgl.	18 590	127 950	12,6	270 254	1 646 623	12,2
885	Personenkraftwagen, Krafträder u. Wohnmobile	773	8 324	3,3	11 904	142 132	11,8
887	Lastkraftwagen u. Spezialfahrzeuge	53 215	456 930	20,7	576 230	4 723 334	34,2
889	Fahrzeuge, a.n.g.	773	3 983	4,3	11 965	51 398	32,3
891	Vollständige Fabrikationsanlagen	337	3 422	- 48,8	3 048	60 673	- 10,5
896	Enderzeugnisse, a.n.g.	812	9 412	- 7,5	9 842	135 226	8,7
9	Außerdem:	52 949	115 329	222,7	376 188	829 606	95,7
901	Rückwaren	-	-	-	2	13	-
902/903	Ersatzlieferungen	-	-	-	-	-	-
904	Andere nicht aufgliederbare Warenverkehre	52 949	115 329	222,7	376 186	829 594	95,7
	Ausfuhr insgesamt	1 715 687	3 264 606	- 0,9	23 699 924	44 852 455	11,0

3. Ausfuhr nach Bestimmungsländern

Bestimmungsland Wirtschaftsraum	Dezember 2011			Januar - Dezember 2011		
	Menge	Wert		Menge	Wert	
	Tonnen	1 000 EUR	Veränderung zum Vor- jahresmonat %	Tonnen	1 000 EUR	Veränderung zum Vor- jahreszeitraum %
Europa	1 466 915	2 190 551	- 2,8	20 579 683	31 331 366	12,1
EU-Länder (27)	1 359 252	1 875 861	- 4,4	18 918 026	26 788 076	10,4
Belgien	221 523	149 471	- 22,6	2 813 050	2 200 298	6,4
Bulgarien	3 787	10 669	3,1	40 064	124 857	35,7
Dänemark	12 112	30 242	- 11,0	197 479	433 050	5,1
Estland	964	3 017	- 10,9	31 463	57 024	12,8
Finnland	8 660	30 486	18,2	139 341	350 440	17,5
Frankreich	262 134	365 130	4,8	3 658 007	5 145 248	16,0
Griechenland	10 210	18 538	- 15,6	140 833	351 633	- 0,8
Irland	8 657	10 710	16,2	62 411	112 296	4,8
Italien	119 917	177 035	- 20,3	1 975 585	3 013 457	1,9
Lettland	886	3 575	24,0	12 279	42 171	48,4
Litauen	2 698	7 066	- 41,1	35 898	117 001	38,2
Luxemburg	160 954	55 396	5,6	2 362 188	692 290	10,0
Malta	267	609	- 29,8	3 964	11 467	12,6
Niederlande	265 657	208 997	0,4	3 284 111	2 668 630	8,6
Österreich	60 856	128 856	2,1	812 914	1 797 348	10,4
Polen	44 083	127 817	22,3	649 585	1 535 750	19,0
Portugal	4 894	17 935	- 4,1	75 604	265 954	9,8
Rumänien	7 434	28 633	37,7	95 720	362 853	39,7
Schweden	18 758	56 142	8,5	255 481	784 421	12,9
Slowakei	5 524	21 881	14,5	90 276	295 198	27,6
Slowenien	3 765	10 587	- 21,0	56 536	146 924	5,5
Spanien	44 897	127 136	- 29,2	718 513	2 181 646	6,1
Tschechische Republik	26 092	70 371	11,5	376 580	938 600	15,5
Ungarn	10 806	30 927	- 13,2	186 266	545 548	10,9
Vereinigtes Königreich	53 276	183 375	0,1	835 692	2 597 236	7,8
Zypern	441	1 260	31,8	8 187	16 737	- 41,2
Kroatien	2 454	4 731	9,3	38 565	87 876	21,6
Norwegen	5 149	17 128	- 14,9	82 326	273 211	2,8
Russland	21 860	87 001	15,6	366 108	1 191 497	40,0
Schweiz	42 926	99 726	8,6	699 811	1 488 210	15,9
Türkei	21 107	70 310	- 4,7	291 503	988 438	27,2
Ukraine	4 641	11 017	20,6	90 088	242 293	28,5
Afrika	29 673	94 539	11,4	325 537	1 082 930	9,5
Ägypten	4 247	14 894	37,1	42 174	142 433	- 29,4
Algerien	792	3 799	- 42,2	18 162	50 229	0,0
Angola	15	118	- 97,1	9 086	21 440	57,6
Kenia	623	3 016	9,6	8 801	31 204	9,3
Libyen	1 003	1 722	- 60,4	19 273	27 843	- 48,3
Marokko	2 883	7 911	55,7	34 583	67 504	9,0
Nigeria	2 178	4 607	73,4	20 018	77 571	91,0
Ruanda	26	231	226,7	526	3 860	X
Südafrika Rep.	11 119	36 066	6,6	111 282	452 719	20,4
Tunesien	2 806	6 006	300,9	14 630	38 061	40,4

3. Ausfuhr nach Bestimmungsländern

Bestimmungsland Wirtschaftsraum	Dezember 2011			Januar - Dezember 2011		
	Menge	Wert		Menge	Wert	
	Tonnen	1 000 EUR	Veränderung zum Vor- jahresmonat %	Tonnen	1 000 EUR	Veränderung zum Vor- jahreszeitraum %
Amerika	92 825	442 472	14,1	1 142 814	5 492 807	1,2
Argentinien	4 139	11 833	12,0	57 934	172 483	28,0
Brasilien	19 370	51 689	24,2	207 964	629 021	- 4,9
Chile	4 860	14 245	- 53,7	55 891	210 790	20,7
Costa Rica	370	1 219	- 27,6	6 212	25 333	4,8
Ecuador	3 686	8 769	57,7	28 096	57 323	- 7,8
Kanada	6 340	26 556	2,6	64 160	299 073	24,8
Kolumbien	2 681	7 528	40,1	33 892	100 122	34,1
Kuba	167	304	37,4	1 456	4 889	38,5
Mexiko	9 867	33 986	24,3	101 949	451 588	10,4
Peru	3 910	6 337	- 35,5	42 405	84 001	5,4
USA	34 214	270 597	23,6	503 326	3 341 028	- 3,6
Venezuela	960	1 610	- 55,7	12 159	39 699	5,2
Asien	118 079	492 102	- 8,2	1 563 448	6 460 459	13,5
Afghanistan	483	907	75,9	4 482	12 108	48,7
Arabische Emirate	6 257	20 261	- 19,4	62 818	234 393	8,7
China	28 914	116 909	- 22,6	435 433	1 795 372	26,7
Hongkong	3 295	13 413	- 32,9	75 279	268 879	- 10,7
Indien	10 675	32 771	- 24,1	125 811	438 690	9,2
Indonesien	4 665	19 399	180,7	44 979	148 446	37,2
Iran	1 821	5 131	- 28,9	30 516	106 947	3,3
Israel	4 214	10 728	- 20,2	54 495	151 045	4,8
Japan	10 201	68 550	- 18,1	125 464	906 357	17,2
Jordanien	1 616	12 309	127,2	11 389	70 605	72,4
Katar	1 804	5 580	56,2	18 365	63 724	20,0
Korea Rep.	9 519	44 457	7,8	119 148	514 092	3,1
Kuwait	621	5 832	- 40,4	13 492	69 948	18,3
Malaysia	2 518	10 391	- 26,8	51 289	163 098	11,0
Pakistan	1 347	1 951	- 21,8	23 279	44 166	5,4
Saudi-Arabien	9 602	36 933	14,4	91 796	416 467	2,3
Singapur	2 954	27 494	- 10,3	43 547	306 123	- 2,3
Taiwan	4 049	13 268	- 4,0	60 862	192 072	11,9
Thailand	3 873	11 409	33,5	40 580	131 687	11,2
Vietnam	787	4 291	87,6	12 108	59 043	54,3
Australien und Ozeanien	8 169	44 896	40,4	88 306	484 560	29,6
Australien	7 060	40 353	44,6	77 272	428 858	25,2
Neukaledonien	439	494	176,5	1 939	3 249	136,4
Neuseeland	426	2 330	- 9,1	7 614	46 074	80,4
Ausfuhr insgesamt	1 715 687	3 264 606	- 0,9	23 699 924	44 852 455	11,0

4. Ausfuhr nach Ländergruppen

Ländergruppe	Dezember 2011			Januar - Dezember 2011		
	Menge	Wert		Menge	Wert	
	Tonnen	1 000 EUR	Veränderung zum Vorjahresmonat %	Tonnen	1 000 EUR	Veränderung zum Vorjahreszeitraum %
Insgesamt	1 715 687	3 264 606	- 0,9	23 699 924	44 852 455	11,0
darunter:						
EU-Länder (EU-27) ¹⁾	1 359 252	1 875 861	- 4,4	18 918 026	26 788 076	10,4
EURO-Zone ²⁾	1 179 319	1 327 044	- 8,1	16 232 981	19 306 591	9,1
Nicht-EURO-Zone	179 932	548 818	5,9	2 685 044	7 481 486	13,8
EFTA-Länder ³⁾	48 452	123 099	9,0	787 521	1 797 376	14,6
Mittel- und osteuropäische Länder ⁴⁾	132 165	416 963	12,1	2 033 255	5 669 732	23,3
NAFTA-Länder ⁵⁾	50 421	331 140	21,7	669 435	4 091 689	- 0,5
ASEAN-Länder ⁶⁾	15 570	76 228	16,5	204 203	855 621	11,2

1) Frankreich, Belgien, Luxemburg, Niederlande, Italien, Vereinigtes Königreich, Irland, Dänemark, Griechenland, Portugal, Spanien, Schweden, Finnland, Österreich, Estland, Lettland, Litauen, Malta, Polen, Slowakei, Slowenien, Tschechische Republik, Ungarn, Zypern, Bulgarien, Rumänien.

2) Frankreich, Niederlande, Italien, Irland, Griechenland, Portugal, Spanien, Finnland, Österreich, Belgien, Luxemburg, Slowenien, Malta, Zypern, Slowakei, Estland.

3) European Free Trade Agreement. Europäische Freihandelsvereinigung: Island, Norwegen, Liechtenstein, Schweiz.

4) Estland, Lettland, Litauen, Polen, Tschechische Republik, Slowakei, Ungarn, Rumänien, Bulgarien, Albanien, Ukraine, Weißrussland (Belarus), Moldau, Russland, Georgien, Armenien, Aserbaidshjan, Kasachstan, Turkmenistan, Usbekistan, Tadschikistan, Kirgisistan.

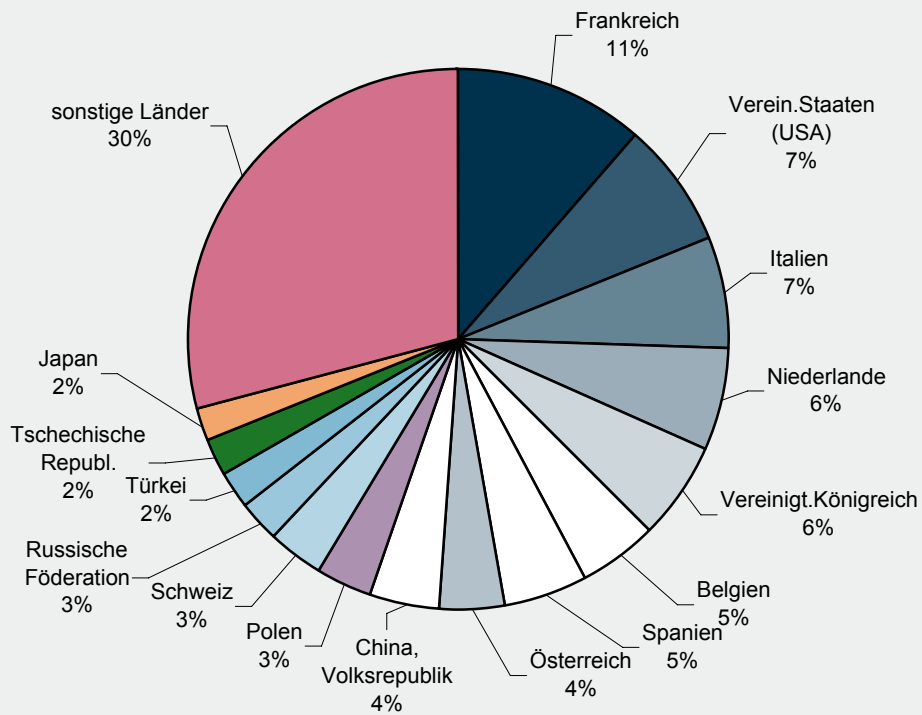
5) North American Free Trade Association. Nordamerikanisches Freihandelsabkommen: USA, Kanada, Mexiko.

6) Association of South East Asian Nations. Vereinigung südostasiatischer Nationen: Thailand, Vietnam, Indonesien, Malaysia, Singapur, Brunei Darussalam, Philippinen, Myanmar (Birma), Laos, Kambodscha.

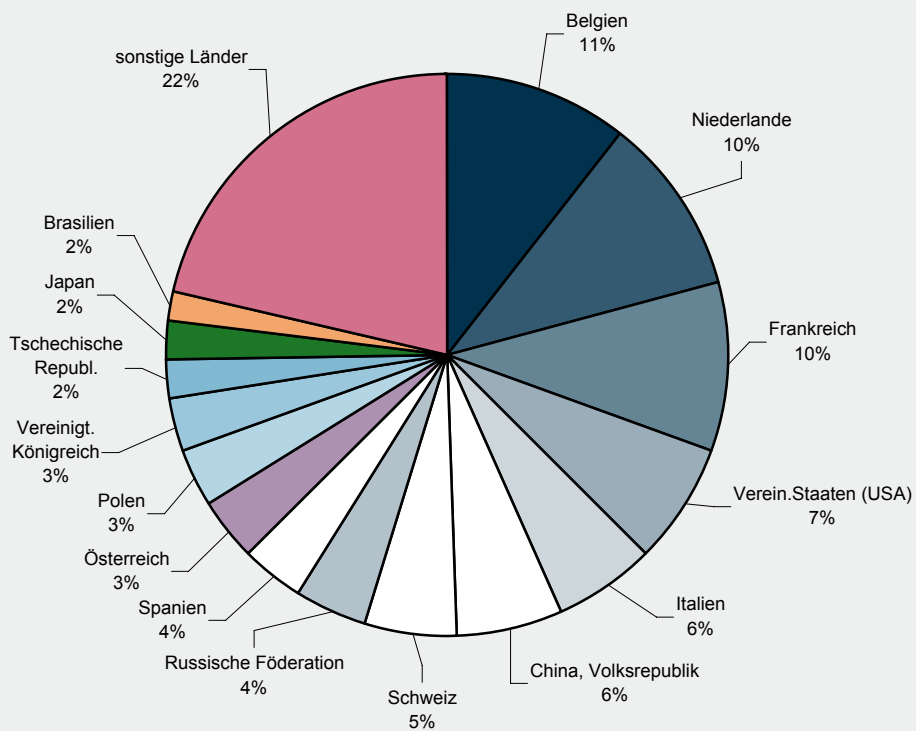
5. Ausfuhr nach ausgewählten Ländern in der Reihenfolge ihrer Anteile und nach Warengruppen

Land	Januar - Dezember 2011		Ernährungs- wirtschaft	Gewerbliche Wirtschaft			
	Insgesamt	Anteile		Zusammen	davon		
					1 000 EUR	%	Rohstoffe
Insgesamt	44 852 455	100,0	3 481 028	40 541 820	277 359	1 985 644	38 278 817
Frankreich	5 145 248	11,5	558 320	4 461 899	46 247	296 196	4 119 456
Verein.Staaten (USA)	3 341 028	7,4	124 970	3 206 944	680	62 009	3 144 255
Italien	3 013 457	6,7	555 317	2 396 710	33 191	101 360	2 262 158
Niederlande	2 668 630	5,9	306 215	2 272 622	49 562	152 699	2 070 361
Vereinigkt.Königreich	2 597 236	5,8	123 562	2 425 800	1 142	91 406	2 333 252
Belgien	2 200 298	4,9	216 081	1 926 289	35 720	217 953	1 672 617
Spanien	2 181 646	4,9	318 427	1 835 732	6 173	77 177	1 752 382
Österreich	1 797 348	4,0	141 670	1 550 572	12 439	64 608	1 473 526
China, Volksrepublik	1 795 372	4,0	22 891	1 771 315	14 083	69 587	1 687 645
Polen	1 535 750	3,4	92 570	1 394 803	6 822	61 516	1 326 466
Schweiz	1 488 210	3,3	98 376	1 388 158	6 596	90 856	1 290 706
Russische Föderation	1 191 497	2,7	69 114	1 122 332	365	42 223	1 079 744
Türkei	988 438	2,2	38 498	949 903	965	16 028	932 909
Tschechische Republ.	938 600	2,1	39 032	864 833	2 347	74 152	788 334
Japan	906 357	2,0	23 204	883 131	377	10 520	872 235

Ausfuhranteil der wichtigsten Bestimmungsländer Januar - Dezember 2011



Einfuhranteil der wichtigsten Herkunftsländer Januar - Dezember 2011



6. Einfuhr nach Warengruppen und -untergruppen

Nr. der EGW-Sys-tematik	Warengruppe Warenuntergruppe	Dezember 2011			Januar - Dezember 2011		
		Menge	Wert		Menge	Wert	
		Tonnen	1 000 EUR	Veränderung zum Vorjahresmonat %	Tonnen	1 000 EUR	Veränderung zum Vorjahreszeitraum %
1 - 4	Ernährungswirtschaft	288 429	261 776	23,3	3 291 710	2 861 414	10,4
1	Lebende Tiere	3 224	4 475	43,9	37 148	52 368	62,0
102	Rinder	288	615	15,6	5 530	12 112	94,7
103	Schweine	2 934	3 779	51,4	31 559	38 533	57,1
2	Nahrungsmittel tierischen Ursprungs	45 010	46 718	20,6	507 883	467 515	10,3
201	Milch u. Milcherzeugnisse, ausgenommen Butter u. Käse	36 511	14 723	7,3	421 475	162 473	6,9
204	Fleisch und Fleischwaren	5 140	12 328	4,1	48 202	118 348	0,0
208	Tierische Öle u. Fette zur Ernährung	205	226	- 4,1	3 821	3 990	25,0
219	Nahrungsmittel tier. Ursprungs, a.n.g.	1 007	11 202	68,3	10 799	97 273	16,1
3	Nahrungsmittel pflanzlichen Ursprungs	177 881	112 550	7,5	2 058 770	1 263 199	4,2
301	Weizen	1 973	373	X	44 681	10 109	X
303	Gerste	7 423	1 744	14,8	58 197	12 194	- 14,0
308	Sorghum, Hirse u.sonstiges Getreide, ausgenommen Reis	42	157	177,6	307	591	24,8
310	Getreideerzeugn., ohne Reiserzeugn.	1 683	782	25,7	19 447	9 286	71,6
315	Teig- u. Backwaren	5 310	10 338	11,0	56 418	106 964	7,3
316	Malz	3 621	1 269	67,6	26 993	9 293	10,2
340	Kartoffeln u. Kartoffelerzeugnisse	2 353	1 562	- 30,9	43 949	24 386	- 28,1
345	Gemüse, Küchengewächse, frisch	8 237	7 177	- 46,5	131 583	121 511	- 20,2
370	Gemüsezubereitungen, -konserven	8 542	9 495	5,5	87 743	95 005	- 2,0
372	Obstzubereitungen, -konserven	963	1 809	16,1	10 336	16 959	8,5
375	Obst- u. Gemüsesäfte	11 475	15 239	17,0	92 295	121 257	51,6
377	Kakao und Kakaoerzeugnisse	665	2 037	- 0,7	9 487	29 160	30,1
381	Zuckerrüben, Zucker u.-erzeugnisse	2 292	2 095	- 16,1	42 594	38 854	33,0
383	Ölfrüchte	73 608	29 575	17,4	708 025	278 764	- 1,4
385	Pflanzliche Öle und Fette	3 624	5 367	28,6	37 741	56 031	- 3,3
389	Ölkuchen	145	32	217,3	6 016	1 533	18,5
393	Kleie, Abfallerzeugn. z. Viehfütterung u. sonstige Futtermittel	1 348	995	- 34,6	28 953	17 420	41,1
395	Nahrungsmittel pflanzl. Urspr., a.n.g.	37 843	12 464	85,7	563 003	167 361	9,5
396	Lebende Pflanzen u. Erzeugnisse der Ziergärtnerei	783	2 975	- 12,9	13 768	51 668	- 1,8
4	Genussmittel	62 315	98 033	49,2	687 910	1 078 331	16,9
402	Kaffee	550	2 852	- 39,2	17 899	72 017	48,0
411	Rohtabak u. Tabakerzeugnisse	6 296	34 879	83,7	87 772	445 009	7,9
421	Bier	1 029	815	- 25,9	16 420	11 742	6,5
423	Branntwein	3 401	8 605	20,8	29 863	65 002	- 7,5
425	Wein	51 033	50 866	50,6	535 830	484 201	27,4
5 - 8	Gewerbliche Wirtschaft	1 286 708	2 068 992	4,3	16 537 826	26 685 980	12,9
5	Rohstoffe	457 962	148 351	25,1	4 978 601	1 502 173	38,1
511	Rundholz	26 115	2 383	90,1	256 305	23 505	68,5
513	Rohkautschuk	11 861	34 837	85,4	137 515	336 523	50,5
518	Erdöl und Erdgas	274 182	92 698	17,7	2 686 034	862 563	47,6
528	Erze u. Metallaschen, a.n.g.	908	320	- 30,5	11 153	5 217	- 21,1
532	Steine und Erden, a.n.g.	67 220	5 507	20,8	921 531	77 683	11,8
534	Rohstoffe f. chem. Erzeugnisse,a.n.g.	6 922	1 936	- 51,4	182 168	39 127	21,6
537	Edel-, Schmucksteine u. Perlen, roh	9	909	- 4,8	161	14 240	0,4
6	Halbwaren	383 269	281 707	- 0,7	5 020 100	3 739 348	6,2
602	Rohseide u. Seidengarne, künstl. u. synthetische Fäden, auch gezwirnt	914	3 733	41,9	7 833	31 541	- 0,9
603	Garne aus Chemiefasern	82	1 173	- 18,5	1 536	22 928	14,8
607	Schnittholz	6 118	2 561	25,2	95 100	48 979	0,9
608	Halbstoffe aus zellulosehaltigen Faserstoffen	8 709	4 574	6,5	120 819	67 181	13,0
609	Kautschuk, bearbeitet	3 628	11 492	114,5	34 964	106 972	91,7

6. Einfuhr nach Warengruppen und -untergruppen

Nr. der EGW-Sys-tematik	Warengruppe Warenuntergruppe	Dezember 2011			Januar - Dezember 2011		
		Menge	Wert		Menge	Wert	
		Tonnen	1 000 EUR	Veränderung zum Vorjahresmonat %	Tonnen	1 000 EUR	Veränderung zum Vorjahreszeitraum %
611	Zement	5 154	486	7,9	127 589	12 159	- 29,1
612	Mineralische Baustoffe, a.n.g.	8 148	3 455	- 35,7	179 649	59 915	- 39,7
642	Abfälle u. Schrott, aus Eisen od. Stahl	5 661	1 707	- 53,4	127 704	41 035	- 15,5
644	Eisen oder Stahl in Rohformen, Halbzeug aus Eisen oder Stahl	1 618	1 488	6,3	20 646	21 638	40,2
645	Aluminium u. Aluminiumlegierungen, einschl. Abfälle u. Schrott	7 237	13 130	- 15,6	168 281	333 758	22,9
646	Kupfer u. Kupferlegierungen, einschl. Abfälle u. Schrott	427	1 581	111,9	10 174	34 449	80,8
648	Blei u. Bleilegierungen, einschl. Abfälle u. Schrott	847	1 232	- 86,7	27 014	45 157	- 5,6
650	Zink u. Zinklegierungen, einschl. Abfälle u. Schrott	686	1 056	10,6	9 237	16 223	16,0
661	Fettsäuren, Paraffin, Vaseline u. Wachse	778	1 275	- 8,8	12 774	19 015	4,8
667	Rückstände der Erdöl- u. Steinkohlenteerdestillation	2 550	1 119	3,1	52 305	24 843	- 59,1
669	Mineralölserzeugnisse	181 590	129 834	- 0,5	2 512 516	1 767 818	15,8
671	Teer u. Teerdestillationserzeugnisse	11 697	9 090	37,2	128 545	107 263	6,8
673	Düngemittel	48 562	12 743	40,7	392 107	110 614	15,8
679	Chemische Halbwaren, a.n.g.	82 712	68 935	- 7,4	933 751	758 544	4,3
690	Halbwaren, a.n.g.	958	3 365	55,3	16 410	41 036	3,2
7 - 8	Fertigwaren	445 477	1 638 935	3,6	6 539 125	21 444 459	12,7
7	Vorerzeugnisse	250 235	418 510	- 7,7	3 656 632	6 062 869	7,1
701	Gewebe, Gewirke, Gestricke aus Seide, künstlichen o. synthetischen Fäden	503	2 418	14,4	7 264	36 096	39,1
702	Gewebe, Gewirke, Gestricke aus Chemiefasern	108	878	- 26,0	2 175	19 819	- 1,5
704	Gewebe, Gewirke, Gestricke aus Baumwolle	45	637	- 8,1	684	9 340	- 1,5
706	Leder	165	3 966	- 21,9	3 859	75 340	1,9
708	Papier und Pappe	26 918	19 172	24,7	326 040	249 959	- 0,1
709	Sperrholz, Span- und Faserplatten, Furnierblätter u. dgl.	6 021	3 867	- 28,4	115 727	68 029	- 0,2
711	Glas	4 868	2 720	- 23,9	83 168	43 810	- 9,7
732	Kunststoffe	56 614	81 986	- 4,1	827 668	1 246 283	14,8
734	Farben, Lacke u. Kitte	3 170	18 246	- 27,5	63 475	300 568	- 9,2
736	Dextrine, Gelatine u. Leime	1 149	1 716	24,3	18 509	35 104	32,0
740	Pharmazeutische Grundstoffe	2 588	91 787	- 4,8	35 081	1 164 828	5,0
749	Chemische Vorerzeugnisse, a.n.g.	83 603	111 965	- 22,0	1 245 802	1 733 821	0,2
751	Rohre aus Eisen oder Stahl	2 072	6 305	- 20,7	32 792	89 845	40,2
753	Stäbe u. Profile aus Eisen o. Stahl	5 552	6 198	58,6	101 070	95 042	16,4
755	Blech aus Eisen oder Stahl	32 774	26 043	15,5	493 401	382 598	16,8
757	Draht aus Eisen oder Stahl	13 745	7 812	- 24,1	200 085	125 013	14,7
771	Halbzeuge aus Kupfer u. Kupferlegierungen	205	1 348	- 45,2	4 965	37 094	35,1
772	Halbzeuge aus Aluminium	8 663	25 458	53,2	87 784	278 327	24,7
779	Halbzeuge aus unedlen Metallen, a.n.g.	57	2 982	146,0	1 564	26 067	57,7
790	Vorerzeugnisse, a.n.g.	5	60	- 69,5	222	2 856	- 29,6
8	Enderzeugnisse	195 242	1 220 424	8,1	2 882 493	15 381 590	15,1
801	Bekleidung aus Gewirken o. Gestricken aus Seide o. Chemiefasern	241	3 943	- 37,6	4 271	69 710	17,3
803	Bekleidung aus Gewirken o. Gestricken aus Baumwolle	2 087	16 119	5,0	28 556	237 676	67,0
806	Bekleidung aus Baumwolle, nicht aus Gewirken o. Gestricken	295	5 393	32,6	3 034	57 875	63,2
809	Textilien, a.n.g.	2 408	11 080	- 13,3	37 966	173 195	6,5
811	Schuhe	1 439	23 051	- 9,5	25 519	397 185	16,1
812	Lederwaren (ohne Schuhe)	715	8 126	- 5,0	12 916	105 084	15,3
813	Papierwaren	13 609	23 121	- 3,4	181 328	296 756	- 4,6
814	Druckerzeugnisse	635	6 200	- 7,9	4 896	45 032	- 15,7

6. Einfuhr nach Warengruppen und -untergruppen

Nr. der EGW-Sys-tematik	Warengruppe Warenuntergruppe	Dezember 2011			Januar - Dezember 2011		
		Menge	Wert		Menge	Wert	
		Tonnen	1 000 EUR	Veränderung zum Vorjahresmonat %	Tonnen	1 000 EUR	Veränderung zum Vorjahreszeitraum %
815	Holzwaren (ohne Möbel)	4 935	7 386	0,2	75 366	104 383	7,7
816	Kautschukwaren	16 278	70 600	- 10,6	289 615	1 215 825	20,6
817	Waren aus Stein	4 443	3 807	141,8	94 399	62 638	198,2
818	Keramische Erzeugnisse	2 527	10 315	- 5,9	39 786	123 372	0,6
819	Glaswaren	13 879	14 369	- 4,8	165 503	193 202	- 0,4
820	Werkzeuge, Schneidwaren u. Eßbestecke aus unedlen Metallen	807	10 507	- 7,4	12 779	166 561	15,7
823	Waren aus Kupfer u. -legierungen	35	396	- 14,5	926	9 023	3,8
829	Eisen-, Blech- u. Metallwaren, a.n.g.	15 717	58 355	- 1,2	209 039	746 203	- 3,5
831	Waren aus Wachs oder Fetten	784	1 641	- 43,6	9 088	16 920	- 39,7
832	Waren aus Kunststoffen	13 115	51 573	6,1	196 508	678 488	10,6
833	Fotochemische Erzeugnisse	703	3 688	- 1,7	9 003	44 307	- 3,7
834	Pharmazeutische Erzeugnisse	550	64 700	- 6,4	8 086	711 594	11,6
835	Duftstoffe u. Körperpflegemittel	1 039	11 923	- 7,7	10 779	118 753	- 14,8
839	Chemische Enderzeugnisse, a.n.g.	39 929	58 910	- 23,9	611 775	869 507	17,7
841	Kraftmaschinen (ohne Motoren für Traktoren, Luft- u. Straßenfahrzeuge)	972	13 583	12,3	13 061	171 696	26,3
842	Pumpen und Kompressoren	1 470	19 926	3,4	18 659	253 972	8,8
843	Armaturen	725	11 408	39,8	9 732	124 847	11,8
844	Lager, Getriebe, Zahnräder u. Antriebselemente	1 498	9 112	6,3	22 676	144 166	29,8
845	Hebezeuge u. Fördermittel	763	5 000	- 60,5	11 037	70 223	10,6
846	Landwirtschaftliche Maschinen (einschl. Traktoren)	309	2 518	- 10,8	8 192	48 254	31,3
847	Maschinen für das Textil-, Bekleidungs- u. Ledergewerbe	64	1 844	148,2	1 324	16 039	7,2
848	Maschinen für das Ernährungsgewerbe u. die Tabakverarbeitung	40	800	35,7	1 308	19 891	- 45,1
849	Bergwerks-, Bau-, Baustoffmaschinen	4 111	14 031	- 2,4	76 661	264 195	8,4
850	Guss- u. Walzwerkstechnik	253	1 296	19,7	1 455	8 247	- 24,5
851	Maschinen für die Be- u. Verarbeitung von Kautschuk o. Kunststoffen	166	2 597	- 20,4	3 958	59 463	137,6
852	Werkzeugmaschinen	2 395	29 467	0,9	33 122	368 443	1,4
853	Büro- u. EDV-Maschinen	243	27 499	283,7	2 512	123 432	41,0
854	Maschinen f. Papier u. Druckgewerbe	199	2 179	21,9	1 964	33 342	40,7
859	Maschinen, a.n.g.	3 003	61 455	84,6	37 992	566 419	69,0
860	Sportgeräte	303	3 111	133,4	5 931	34 072	28,5
861	Geräte zur Elektrizitätserzeugung u. -verteilung	1 818	32 771	- 11,3	28 647	461 644	5,2
862	Elektrische Lampen u. Leuchten	311	3 441	- 7,0	6 837	57 933	- 5,6
864	Rundfunk- u. Fernsehgeräte, phono- u. videotechnische Geräte	536	11 893	- 43,6	6 272	153 778	- 11,4
869	Elektrotechnische Erzeugnisse, a.n.g.	1 130	13 488	- 9,9	14 912	190 657	- 1,2
872	Mess-, steuerungs- u. regelungs-technische Erzeugnisse	752	73 006	142,8	9 576	745 888	99,6
873	Optische u. fotografische Geräte	44	4 590	38,4	362	48 855	15,8
875	Möbel	2 793	11 581	0,2	34 528	146 655	5,3
881	Schienenfahrzeuge	1 146	3 440	- 68,4	21 670	89 980	- 21,1
884	Fahrgestelle, Karosserien, Teile u. Zubehör für Kraftfahrzeuge u. dgl.	17 415	106 133	28,2	266 422	1 322 826	13,8
885	Personenkraftwagen, Krafträder u. Wohnmobile	1 642	19 843	- 3,0	22 202	237 535	15,0
887	Lastkraftwagen u. Spezialfahrzeuge	9 450	103 928	170,6	89 689	993 013	41,2
889	Fahrzeuge, a.n.g.	891	3 982	17,4	15 537	67 886	15,5
891	Vollständige Fabrikationsanlagen	-	-	-	120	1 114	-
896	Enderzeugnisse, a.n.g.	1 023	18 531	- 30,4	15 482	216 520	- 4,4
9	Außerdem:	115 395	204 654	163,1	830 775	1 769 387	104,6
901	Rückwaren	1 501	29 082	19,0	20 938	512 154	102,5
902/903	Ersatzlieferungen	1	81	- 78,3	109	2 140	- 19,0
904	Andere nicht aufgliederbare Warenverkehre	113 892	175 491	231,3	809 727	1 255 093	106,0
	Einfuhr insgesamt	1 690 533	2 535 423	11,5	20 660 311	31 316 781	15,6

7. Einfuhr nach Herkunftsländern

Herkunftsland Wirtschaftsraum	Dezember 2011			Januar - Dezember 2011		
	Menge	Wert		Menge	Wert	
	Tonnen	1 000 EUR	Veränderung zum Vor- jahresmonat %	Tonnen	1 000 EUR	Veränderung zum Vor- jahreszeitraum %
Europa	1 457 630	1 887 243	13,3	17 757 407	22 744 671	14,4
EU-Länder (27)	1 088 732	1 579 200	11,8	14 015 734	19 181 457	14,4
Belgien	265 168	256 341	9,7	3 308 882	3 266 742	13,5
Bulgarien	1 719	7 568	25,8	26 535	105 686	19,9
Dänemark	6 529	16 247	22,7	59 631	170 305	- 40,3
Estland	937	1 854	88,7	6 628	15 858	0,4
Finnland	6 155	9 085	- 35,2	89 034	149 986	16,0
Frankreich	197 109	242 013	3,4	2 838 476	3 052 257	12,9
Griechenland	2 858	8 390	- 9,0	32 356	91 688	- 0,9
Irland	5 832	15 660	32,1	45 765	145 393	13,5
Italien	69 827	158 601	6,7	909 699	1 896 001	17,9
Lettland	2 461	1 469	25,9	25 671	17 973	- 8,0
Litauen	2 348	1 690	- 11,5	25 327	22 338	8,5
Luxemburg	53 553	40 961	20,8	630 397	534 461	24,6
Malta	17	282	66,1	220	3 648	- 10,6
Niederlande	215 093	266 879	17,2	2 866 910	3 228 573	17,9
Österreich	45 114	94 736	2,8	529 560	1 075 211	10,1
Polen	39 786	95 518	26,9	473 047	1 060 750	24,7
Portugal	7 874	14 684	13,3	109 376	189 857	15,5
Rumänien	2 792	14 560	- 6,0	58 459	209 584	19,0
Schweden	14 881	35 507	78,3	189 368	313 887	- 3,2
Slowakei	7 891	21 202	18,0	86 036	253 052	5,0
Slowenien	4 437	8 732	22,7	47 943	105 154	19,2
Spanien	76 983	106 155	32,2	881 225	1 164 912	19,1
Tschechische Republik	19 285	55 033	22,1	255 424	707 186	22,9
Ungarn	10 782	25 115	- 9,4	136 981	391 921	12,3
Vereinigtes Königreich	29 045	79 755	- 1,7	380 949	999 332	12,4
Zypern	257	1 161	7,8	1 836	9 702	- 51,8
Mazedonien	3 017	2 972	141,6	29 208	37 118	3,7
Norwegen	3 002	6 481	- 18,7	51 055	100 429	23,9
Russland	326 341	130 977	40,8	3 262 862	1 320 875	38,3
Schweiz	12 103	128 908	7,7	174 848	1 629 704	- 0,2
Türkei	10 794	28 876	34,6	105 659	315 755	22,4
Ukraine	1 880	2 877	2,7	30 721	37 255	2,0
Afrika	44 081	51 119	22,4	611 938	620 699	31,1
Ägypten	11 134	9 709	297,6	66 816	80 534	154,5
Algerien	13 091	8 373	- 51,8	244 596	165 378	4,0
Elfenbeinküste	0	28	X	993	3 478	- 43,5
Malawi	480	1 885	36,9	7 336	28 929	- 39,5
Marokko	11 916	16 383	23,4	133 945	153 239	48,3
Mosambik	389	760	178,5	6 741	18 470	125,1
Ruanda	-	-	-	-	-	- 100,0
Sambia	332	1 337	79,4	2 703	11 458	148,2
Südafrika Rep.	6 241	9 727	99,8	73 137	75 583	10,1
Tansania Ver. Rep.	297	1 471	344,1	3 578	19 619	11,9

7. Einfuhr nach Herkunftsländern

Herkunftsland Wirtschaftsraum	Dezember 2011			Januar - Dezember 2011		
	Menge	Wert		Menge	Wert	
	Tonnen	1 000 EUR	Veränderung zum Vor- jahresmonat %	Tonnen	1 000 EUR	Veränderung zum Vor- jahreszeitraum %
Amerika	125 483	240 728	5,0	1 240 578	3 200 177	16,5
Argentinien	974	2 205	25,6	10 188	22 477	- 19,1
Bolivien	1	1	178,9	190	270	- 79,1
Brasilien	76 517	43 930	- 6,0	736 936	550 753	0,4
Chile	17 469	3 455	35,4	61 132	32 805	- 5,9
El Salvador	114	578	X	1 265	6 457	X
Kanada	4 382	20 350	41,5	62 186	235 520	54,9
Kolumbien	354	991	- 7,7	7 509	7 876	- 36,1
Mexiko	619	7 503	- 0,2	8 308	95 722	- 21,5
Peru	147	576	358,0	2 734	6 684	65,4
Uruguay	129	2 913	12,7	1 762	47 430	33,0
USA	24 554	157 535	3,6	326 029	2 165 341	20,9
Venezuela	0	10	X	1 645	235	X
Asien	61 783	352 518	5,6	1 019 469	4 693 506	19,6
Arabische Emirate	706	2 270	1,3	20 374	46 991	24,3
Bangladesch	276	3 375	- 43,1	6 816	82 042	72,8
China	25 154	138 662	- 9,2	440 004	1 862 004	3,7
Hongkong	112	5 232	- 24,4	2 362	137 364	27,2
Indien	4 242	27 206	21,0	51 692	351 873	26,9
Indonesien	3 070	11 115	276,7	35 192	109 323	70,8
Iran	73	105	- 97,4	8 116	7 032	- 41,7
Israel	11 785	7 315	28,5	184 349	91 642	7,6
Japan	2 501	51 433	84,1	36 343	648 282	78,5
Kambodscha	52	602	- 39,6	683	8 615	75,1
Korea Rep.	2 381	13 144	- 12,4	44 254	235 203	24,8
Malaysia	1 512	13 813	- 58,6	60 087	324 201	- 12,5
Pakistan	208	1 595	- 34,4	2 657	25 768	38,3
Philippinen	266	6 783	66,2	1 844	78 733	11,3
Saudi-Arabien	2 244	2 581	- 19,8	40 511	44 953	52,7
Singapur	2 372	9 835	373,6	16 516	87 558	92,9
Sri Lanka	164	537	- 15,7	1 467	6 896	19,0
Taiwan	1 280	39 073	47,0	18 678	347 182	52,5
Thailand	874	6 740	- 7,1	12 932	86 545	17,0
Vietnam	835	3 316	- 39,8	20 657	67 151	11,1
Australien und Ozeanien	1 556	3 815	1,8	30 919	57 727	7,7
Australien	1 234	3 057	- 5,3	19 769	38 474	8,5
Neuseeland	322	758	200,7	11 149	19 069	7,3
Papua-Neuguinea	-	-	-	-	-	- 100,0
Einfuhr insgesamt	1 690 533	2 535 423	11,5	20 660 311	31 316 781	15,6

8. Einfuhr nach Ländergruppen

Ländergruppe	Dezember 2011			Januar - Dezember 2011		
	Menge	Wert		Menge	Wert	
	Tonnen	1 000 EUR	Veränderung zum Vorjahresmonat %	Tonnen	1 000 EUR	Veränderung zum Vorjahreszeitraum %
Insgesamt	1 690 533	2 535 423	11,5	20 660 311	31 316 781	15,6
darunter:						
EU-Länder (EU-27) ¹⁾	1 088 732	1 579 200	11,8	14 015 734	19 181 457	14,4
EURO-Zone ²⁾	959 104	1 246 738	10,7	12 384 342	15 182 495	15,1
Nicht-EURO-Zone	129 628	332 462	15,9	1 631 392	3 998 962	11,7
EFTA-Länder ³⁾	24 163	136 185	6,6	269 075	1 763 629	0,8
Mittel- und osteuropäische Länder ⁴⁾	417 085	359 289	23,6	4 408 711	4 173 782	23,9
NAFTA-Länder ⁵⁾	29 556	185 389	6,6	396 523	2 496 582	20,9
ASEAN-Länder ⁶⁾	8 994	52 480	-6,8	148 143	766 115	10,4

1) Frankreich, Belgien, Luxemburg, Niederlande, Italien, Vereinigtes Königreich, Irland, Dänemark, Griechenland, Portugal, Spanien, Schweden, Finnland, Österreich, Estland, Lettland, Litauen, Malta, Polen, Slowakei, Slowenien, Tschechische Republik, Ungarn, Zypern, Bulgarien, Rumänien.

2) Frankreich, Niederlande, Italien, Irland, Griechenland, Portugal, Spanien, Finnland, Österreich, Belgien, Luxemburg, Slowenien, Malta, Zypern, Slowakei, Estland.

3) European Free Trade Agreement. Europäische Freihandelsvereinigung: Island, Norwegen, Liechtenstein, Schweiz.

4) Estland, Lettland, Litauen, Polen, Tschechische Republik, Slowakei, Ungarn, Rumänien, Bulgarien, Albanien, Ukraine, Weißrussland (Belarus), Moldau, Russland, Georgien, Armenien, Aserbaidshans, Kasachstan, Turkmenistan, Usbekistan, Tadschikistan, Kirgisistan.

5) North American Free Trade Association. Nordamerikanisches Freihandelsabkommen: USA, Kanada, Mexiko.

6) Association of South East Asian Nations. Vereinigung südostasiatischer Nationen: Thailand, Vietnam, Indonesien, Malaysia, Singapur, Brunei Darussalam, Philippinen, Myanmar (Birma), Laos, Kambodscha.

9. Einfuhr nach ausgewählten Ländern in der Reihenfolge ihrer Anteile und nach Warengruppen

Land	Januar - Dezember 2011		Ernährungs- wirtschaft	Zusammen	Gewerbliche Wirtschaft		
	Insgesamt	Anteile			davon		
	1 000 EUR	%			1 000 EUR		
				Rohstoffe	Halbwaren	Fertigwaren	
Insgesamt	31 316 781	100,0	2 861 414	26 685 980	1 502 173	3 739 348	21 444 459
Belgien	3 266 742	10,4	267 928	2 890 487	45 772	712 810	2 131 905
Niederlande	3 228 573	10,3	296 360	2 791 708	55 751	1 106 650	1 629 307
Frankreich	3 052 257	9,7	368 868	2 521 433	119 124	200 069	2 202 240
Verein.Staaten (USA)	2 165 341	6,9	120 605	1 772 357	17 706	76 412	1 678 239
Italien	1 896 001	6,1	242 928	1 449 913	35 061	44 677	1 370 176
China, Volksrepublik	1 862 004	5,9	109 846	1 725 047	11 299	31 155	1 682 593
Schweiz	1 629 704	5,2	25 248	1 554 200	4 144	14 479	1 535 578
Russische Föderation	1 320 875	4,2	1 500	1 312 430	874 722	360 785	76 923
Spanien	1 164 912	3,7	227 729	872 129	18 905	119 487	733 737
Österreich	1 075 211	3,4	81 424	902 071	17 172	37 397	847 501
Polen	1 060 750	3,4	86 644	900 276	39 530	47 839	812 906
Vereinig.Königreich	999 332	3,2	54 349	863 967	15 627	108 544	739 795
Tschechische Republ.	707 186	2,3	4 045	653 045	9 371	18 345	625 329
Japan	648 282	2,1	2 120	628 490	3 899	5 584	619 007
Brasilien	550 753	1,8	383 106	162 944	7 152	9 466	146 326

Impressum

Herausgeber:
Statistisches Landesamt Rheinland-Pfalz
Mainzer Straße 14-16
56130 Bad Ems

Telefon: 02603 71-0
Telefax: 02603 71-3150

E-Mail: poststelle@statistik.rlp.de
Internet: www.statistik.rlp.de

Kostenfreier Download im Internet: <http://www.statistik.rlp.de/veroeffentlichungen/statistische-berichte>

© Statistisches Landesamt Rheinland-Pfalz · Bad Ems · 2012

Für nichtgewerbliche Zwecke sind Vervielfältigung und unentgeltliche Verbreitung, auch auszugsweise, mit Quellenangabe gestattet. Die Verbreitung, auch auszugsweise, über elektronische Systeme/Datenträger bedarf der vorherigen Zustimmung. Alle übrigen Rechte bleiben vorbehalten.