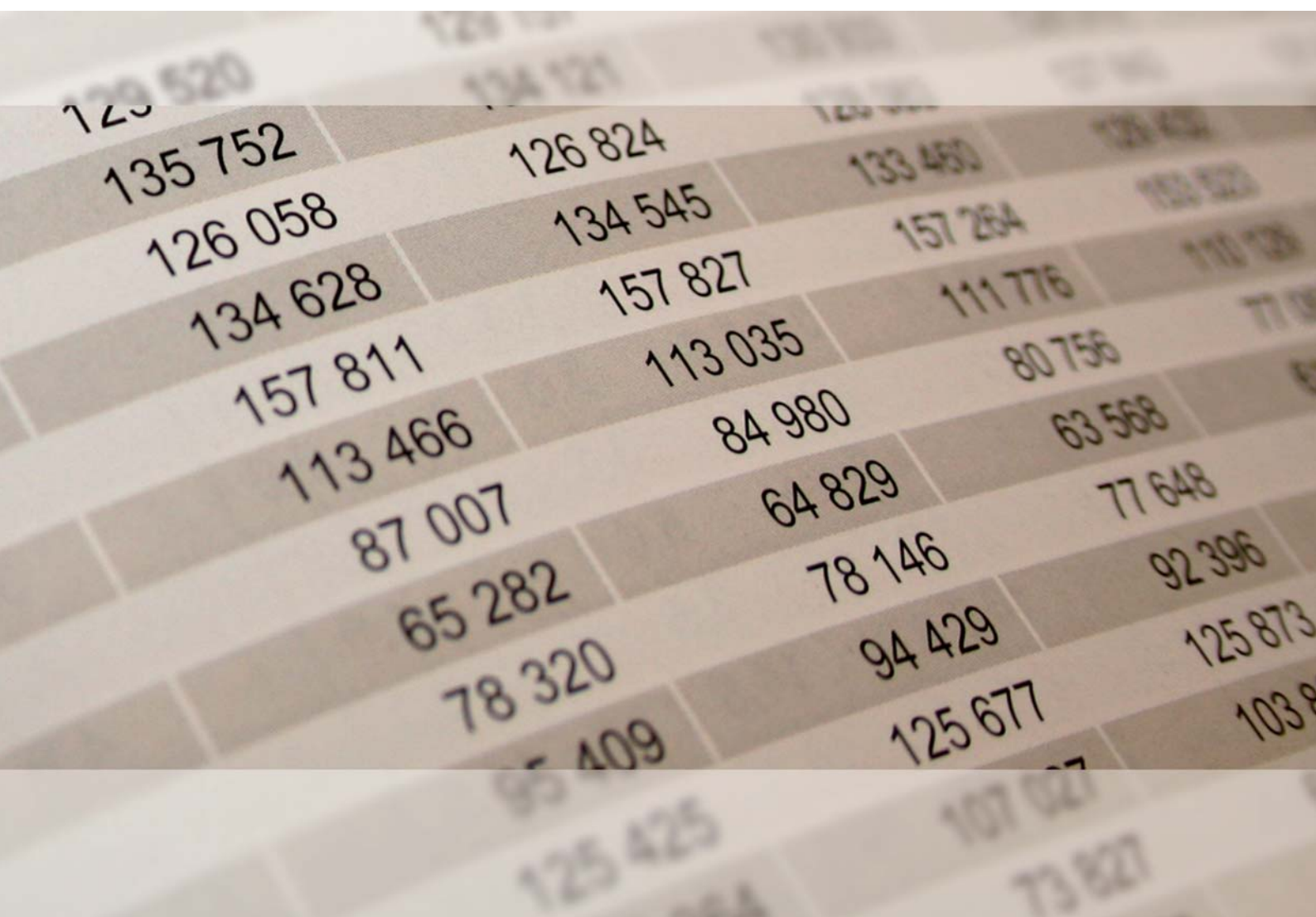




2012

STATISTISCHE BERICHTE



Inhalt

	Seite
Vorbemerkungen	3
Tabellen	
1. Außenhandel 1994 bis 2011	5
Ausfuhr (Spezialhandel)	
2. Ausfuhr nach Warengruppen und -untergruppen	6
3. Ausfuhr nach Bestimmungsländern	9
4. Ausfuhr nach Ländergruppen	11
5. Ausfuhr nach ausgewählten Ländern in der Reihenfolge ihrer Anteile und nach Warengruppen	11
Einfuhr (Generalhandel)	
6. Einfuhr nach Warengruppen und -untergruppen	13
7. Einfuhr nach Herkunftsländern	16
8. Einfuhr nach Ländergruppen	18
9. Einfuhr nach ausgewählten Ländern in der Reihenfolge ihrer Anteile und nach Warengruppen	18
Grafiken	
Entwicklung des Außenhandels von 1970 bis 2010	4
Ausfuhr nach Monaten 2010 bis 2011	4
Einfuhr nach Monaten 2010 bis 2011	4
Ausfuhranteil der wichtigsten Bestimmungsländer Januar - November 2011	12
Einfuhranteil der wichtigsten Herkunftsländer Januar - November 2011	12

Zeichenerklärung

0	weniger als die Hälfte von 1 in der letzten besetzten Stelle, jedoch mehr als nichts
-	nichts vorhanden (genau Null)
...	Angabe fällt später an
.	Zahlenwert unbekannt oder geheim zu halten
x	Tabellenfach gesperrt, weil Aussage nicht sinnvoll
p	vorläufige Zahl
r	berichtigte Zahl
a.n.g	anderweitig nicht genannt
u.dgl.	und dergleichen

Geringfügige Abweichungen in den Summen sind auf Runden der Zahlen zurückzuführen.
Abweichungen gegenüber früheren Veröffentlichungen erklären sich durch inzwischen vorgenommene Korrekturen.

Vorbemerkungen

Die Außenhandelsstatistik, die zentral vom Statistischen Bundesamt erhoben und aufbereitet wird, stellt den grenzüberschreitenden Warenverkehr der Bundesrepublik Deutschland mit dem Ausland dar, gegliedert nach Warenarten und Herstellungs- bzw. Verbrauchsländern. Die Außenhandelsstatistik lässt aber auch eine Differenzierung der Ergebnisse nach Bundesländern zu. Bei einem Vergleich der Ein- und Ausfuhrergebnisse ist zu beachten, dass die Einfuhr die Ergebnisse des Generalhandels umfasst, der sich vom Spezialhandel (Ausfuhr) hinsichtlich des Nachweises der aus Lager eingeführten ausländischen Waren unterscheidet. Die rheinland-pfälzischen Einfuhren enthalten zudem nicht nur die Waren, die zum Gebrauch, zum Verbrauch, zur Bearbeitung oder Verarbeitung in Rheinland-Pfalz bestimmt sind, sondern auch Waren, die über Rheinland-Pfalz als erstes bekanntes Zielland in andere Länder des Bundesgebietes oder wieder ins Ausland weitergeleitet werden.

Nach der Novellierung der Außenhandelsstatistik zum 1. Januar 1993, die aufgrund der Einführung des EU-Binnenmarktes und der Aufhebung der innergemeinschaftlichen Grenzkontrollen notwendig wurde, wird unterschieden zwischen Intrahandelsstatistik (Warenverkehr zwischen EU-Staaten) und Extrahandelsstatistik (Warenverkehr mit Drittländern). Während die statistischen Angaben zum Extrahandel im Rahmen der Zollverfahren ermittelt werden, übermitteln die Unternehmen ihre Warenbewegungen im Handel mit EU-Mitgliedstaaten (Intrahandel) direkt an das Statistische Bundesamt. Von der Auskunftspflicht sind Privatpersonen ausgenommen. Die Befreiung gilt auch für Auskunftspflichtige, deren im Intrahandel getätigte jährliche Versendung in andere Mitgliedstaaten oder Eingänge aus anderen Mitgliedstaaten den Wert von 400 000 Euro im Vorjahr nicht überschritten hat. Zur Extrahandelsstatistik sind Warensendungen bis zu einem Wert von 1 000 Euro nicht anzumelden, soweit das Gesamtgewicht der Sendung 1 000 kg nicht übersteigt.

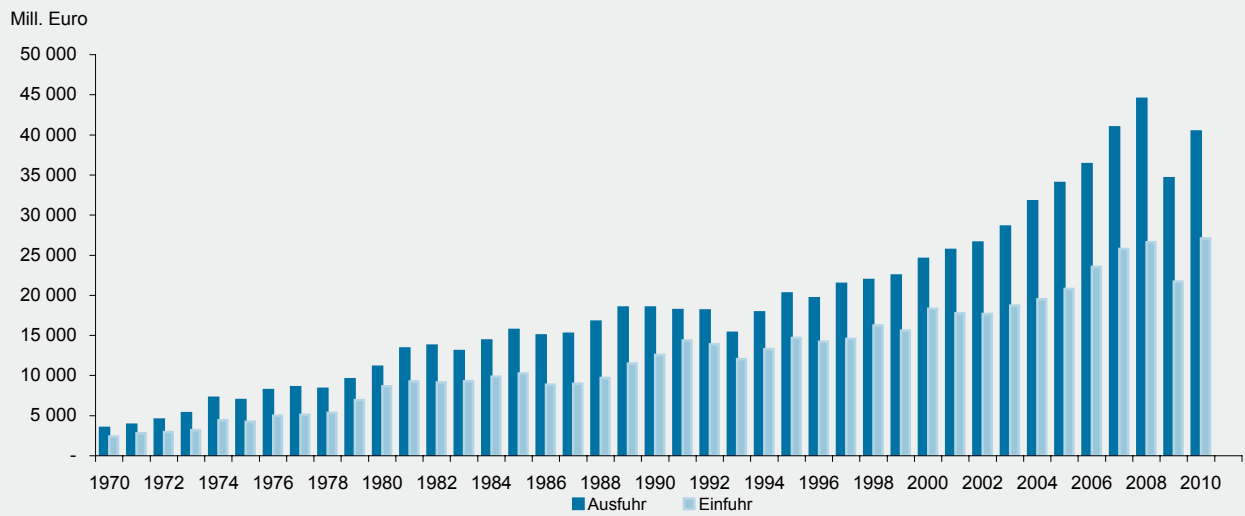
Die Benennung und Gruppierung der Waren in den Tabellen orientiert sich an der Gliederung nach Warengruppen und -untergruppen der Ernährungswirtschaft und der Gewerblichen Wirtschaft (EGW). Ab Berichtsmonat Januar 2002 ist eine revidierte Fassung der EGW (EGW 2002) in Kraft getreten, wodurch die Vergleichbarkeit gegenüber früheren Ergebnissen teilweise eingeschränkt wird. Die Warengliederung wurde an die gegenwärtigen wirtschaftlichen und technischen Gegebenheiten angepasst. Es wurden Streichungen von Warengruppen mit geringem Handelsvolumen und vor allem eine tiefere Gliederung im Bereich der Maschinen und der elektrotechnischen Ausrüstungen vorgenommen. Das betrifft insbesondere den Informations- und Kommunikationsbereich sowie die Medizintechnik und die Mess-, Steuer- und Regelungstechnik, aber auch den Fahrzeugsektor.

Monatliche Revisionen: Ab Berichtsjahr 2011 werden die Außenhandelsergebnisse monatlich revidiert. Die erste Revision eines Berichtsmonats findet zusammen mit der Aufbereitung des zweiten Folgemonats statt. Insgesamt werden für jeden Berichtsmonat sechs aufeinander folgende monatliche Revisionen durchgeführt. Im Oktober des Folgejahres erfolgt noch eine zusätzliche Jahresrevision. Die Ergebnisse werden dann – wie bisher – als endgültig betrachtet. Das neue Revisionsverfahren wird erstmals mit Berichtsmonat März 2011 angewandt.

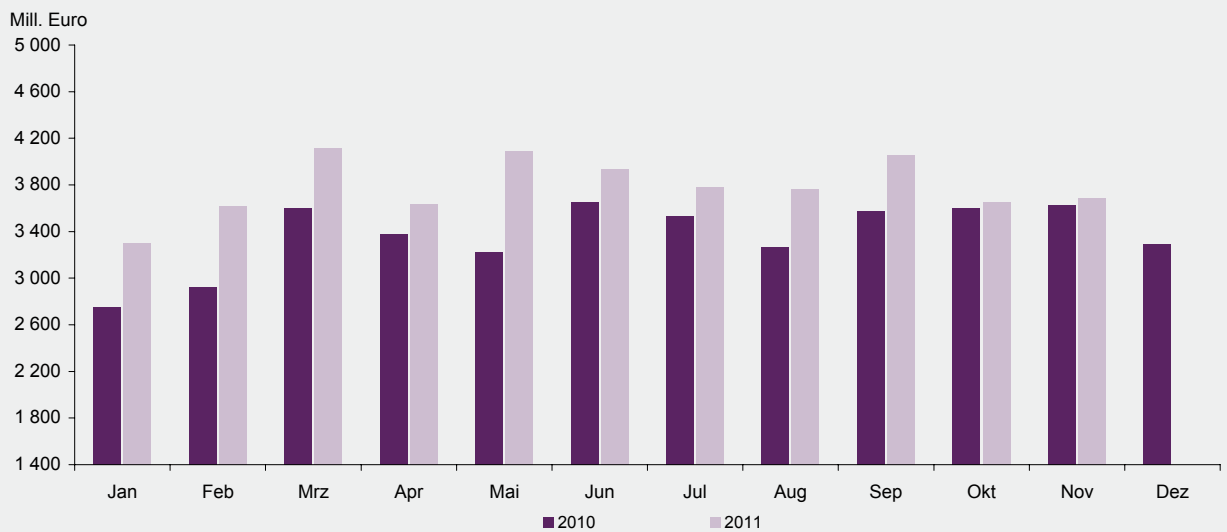
Die Außenhandelsstatistik basiert insbesondere auf folgenden Rechtsvorschriften:

- Gesetz über die Statistik für Bundeszwecke (Bundesstatistikgesetz – BStatG) vom 22. Januar 1987 (BGBl. I S. 462, 565).
- Verordnung (EG) Nr. 638/2004 des Europäischen Parlaments und des Rates vom 31. März 2004 über die Gemeinschaftsstatistiken des Warenverkehrs zwischen Mitgliedstaaten und zur Aufhebung der Verordnung (EWG) Nr. 3330/91 des Rates (ABl. EG Nr. L 102 S. 1).
- Verordnung (EG) Nr. 1917/2000 der Kommission vom 7. September 2000 zur Durchführung der Verordnung (EG) Nr. 1172/95 des Rates im Hinblick auf die Außenhandelsstatistik (ABl. EG Nr. L 229 S. 14).
- Außenhandelsstatistikgesetz (AHStatGes) vom 1. Mai 1957 in der im Bundesgesetzblatt Teil III, Gliederungsnummer 7402-1, veröffentlichten bereinigten Fassung.
- Außenhandelsstatistik-Durchführungsverordnung (AHStatDV) in der Fassung der Bekanntmachung vom 29. Juli 1994 (BGBl. I S. 1993).

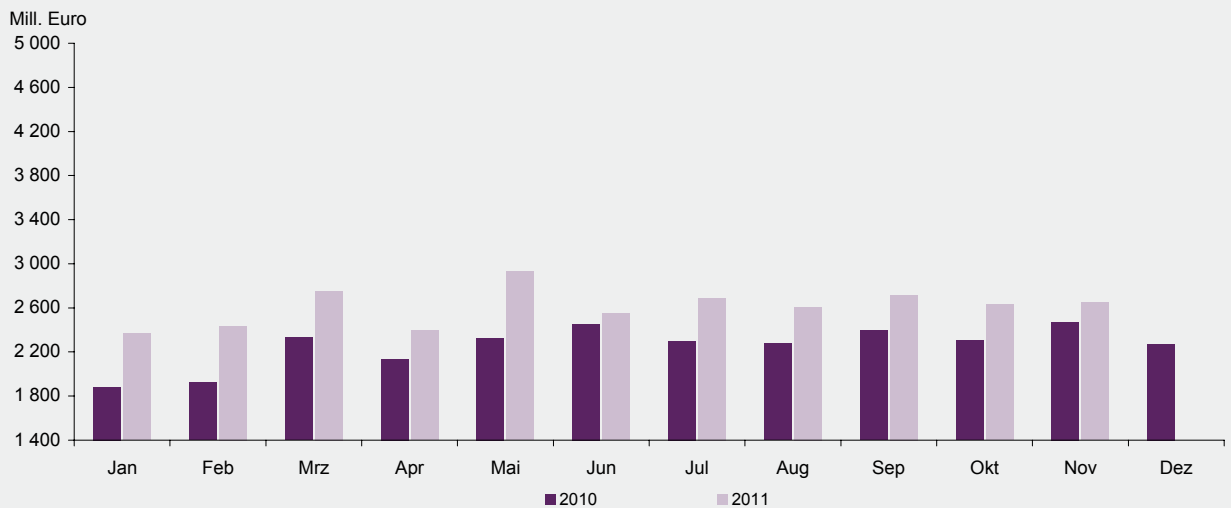
Entwicklung des Außenhandels von 1970 bis 2010



Ausfuhr nach Monaten 2010 bis 2011



Einfuhr nach Monaten 2010 bis 2011



1. Außenhandel 1994 bis 2011

Jahr Monat	Insgesamt		Gewerbliche Wirtschaft		Insgesamt		Gewerbliche Wirtschaft		
	Ausfuhr	Einfuhr	Ausfuhr	Einfuhr	Ausfuhr	Einfuhr	Ausfuhr	Einfuhr	
	1 000 EUR				Veränderungen zum Vorjahr bzw. Vorjahresmonat in %				
1994	17 887 363	13 274 319	16 824 212	12 025 327	16,7	10,0	17,8	10,1	
1995	20 225 876	14 701 213	19 180 747	13 394 080	13,1	10,7	14,0	11,4	
1996	19 619 808	14 203 061	18 501 452	12 783 132	-3,0	-3,4	-3,6	-4,6	
1997	21 412 941	14 578 503	20 240 421	13 137 838	9,1	2,6	9,4	2,8	
1998	21 908 870	16 256 205	20 716 404	14 657 964	2,3	11,5	2,4	11,6	
1999	22 467 901	15 616 658	21 315 184	14 019 455	2,6	-3,9	2,9	-4,4	
2000	24 526 061	18 303 300	23 309 181	16 721 532	9,2	17,2	9,4	19,3	
2001	25 646 475	17 762 972	24 031 747	16 134 885	4,6	-3,0	3,1	-3,5	
2002	26 556 912	17 674 350	24 734 571	15 912 955	3,5	-0,5	2,9	-1,4	
2003	28 590 534	18 696 188	25 887 659	15 930 492	7,7	5,8	4,7	0,1	
2004	31 725 014	19 494 533	29 267 940	16 699 054	11,0	4,3	13,1	4,8	
2005	33 980 921	20 798 155	31 217 690	18 151 742	7,1	6,7	6,7	8,7	
2006	36 362 105	23 529 026	33 174 285	20 383 058	7,0	13,1	6,3	12,3	
2007	40 931 119	25 765 567	37 491 408	22 394 396	12,6	9,5	13,0	9,9	
2008	44 506 068	26 601 695	40 912 798	23 371 584	8,7	3,2	9,1	4,4	
2009	34 616 047	21 706 121	31 005 736	18 088 003	-22,2	-18,4	-24,2	-22,6	
2010	40 425 588	27 086 099	36 619 296	23 630 043	16,8	24,8	18,1	30,6	
2008	November	3 179 893	2 159 910	2 905 173	1 875 548	-15,1	1,1	-14,9	1,7
	Dezember	2 713 613	1 752 165	2 442 707	1 471 412	-3,0	-14,5	-2,6	-17,2
2009	Januar	2 705 570	1 751 489	2 398 915	1 479 082	-26,3	-21,2	-29,2	-26,1
	Februar	2 724 206	1 833 872	2 429 326	1 564 931	-22,0	-14,9	-24,8	-18,8
	März	3 014 409	2 331 583	2 735 995	1 646 781	-20,0	2,9	-21,2	-17,8
	April	3 467 041	1 704 515	3 171 186	1 432 456	-12,9	-26,6	-13,4	-30,4
	Mai	2 662 562	1 565 998	2 386 433	1 309 970	-24,4	-30,0	-26,0	-32,6
	Juni	2 766 339	1 707 083	2 431 589	1 417 803	-40,3	-23,7	-43,7	-27,9
	Juli	2 929 537	1 937 939	2 613 885	1 679 059	-29,1	-22,0	-31,3	-23,5
	August	2 590 597	1 619 730	2 297 632	1 379 610	-35,6	-22,8	-38,1	-24,9
	September	2 897 563	1 767 778	2 600 436	1 505 391	-21,8	-27,0	-23,3	-29,8
	Oktober	3 042 356	1 861 752	2 711 881	1 583 245	-17,6	-17,0	-19,3	-18,7
	November	3 116 275	1 857 364	2 814 778	1 604 947	-2,0	-14,0	-3,1	-14,4
	Dezember	2 699 592	1 767 018	2 413 681	1 484 730	-0,5	0,8	-1,2	0,9
2010	Januar	2 748 127	1 882 979	2 470 706	1 614 950	1,6	7,5	3,0	9,2
	Februar	2 926 633	1 926 464	2 648 010	1 662 896	7,4	5,0	9,0	6,3
	März	3 599 116	2 331 822	3 275 142	2 014 859	19,4	0,0	19,7	22,4
	April	3 373 895	2 136 538	3 070 925	1 851 249	-2,7	25,3	-3,2	29,2
	Mai	3 224 665	2 327 365	2 900 345	2 042 081	21,1	48,6	21,5	55,9
	Juni	3 655 727	2 453 936	3 320 257	2 162 114	32,2	43,8	36,5	52,5
	Juli	3 531 720	2 299 745	3 215 612	2 045 132	20,6	18,7	23,0	21,8
	August	3 271 100	2 279 910	2 949 114	1 980 781	26,3	40,8	28,4	43,6
	September	3 577 902	2 394 856	3 255 724	2 122 960	23,5	35,5	25,2	41,0
	Oktober	3 597 130	2 307 180	3 241 925	2 006 329	18,2	23,9	19,5	26,7
	November	3 625 917	2 470 903	3 282 606	2 142 351	16,4	33,0	16,6	33,5
	Dezember	3 293 656	2 274 400	2 988 930	1 984 341	22,0	28,7	23,8	33,6
2011 ^P	Januar	3 301 286	2 368 357	3 005 622	2 091 148	20,1	25,8	21,7	29,5
	Februar	3 620 383	2 435 060	3 311 369	2 109 902	23,7	26,4	25,1	26,9
	März	4 116 048	2 753 440	3 766 129	2 379 900	14,4	18,1	15,0	18,1
	April	3 631 983	2 394 399	3 306 228	2 057 615	7,6	12,1	7,7	11,1
	Mai	4 086 689	2 925 667	3 703 866	2 367 011	26,7	25,7	27,7	15,9
	Juni	3 931 121	2 547 485	3 569 090	2 180 647	7,5	3,8	7,5	0,9
	Juli	3 784 429	2 689 856	3 421 772	2 332 696	7,2	17,0	6,4	14,1
	August	3 760 226	2 608 595	3 374 628	2 251 723	15,0	14,4	14,4	13,7
	September	4 059 079	2 713 922	3 638 948	2 322 397	13,4	13,3	11,8	9,4
	Oktober	3 655 570	2 631 846	3 231 916	2 184 709	1,6	14,1	-0,3	8,9
	November	3 687 812	2 651 110	3 248 909	2 175 343	1,7	7,3	-1,0	1,5

2. Ausfuhr nach Warengruppen und -untergruppen

Nr. der EGW-Sys-tematik	Warengruppe Warenuntergruppe	November 2011			Januar - November 2011		
		Menge	Wert		Menge	Wert	
		Tonnen	1 000 EUR	Veränderung zum Vorjahresmonat %	Tonnen	1 000 EUR	Veränderung zum Vorjahreszeitraum %
1 - 4	Ernährungswirtschaft	189 232	298 101	- 2,2	2 002 308	3 220 887	3,5
1	Lebende Tiere	306	649	124,8	4 233	8 596	- 2,1
102	Rinder	125	401	128,1	2 071	5 567	- 4,1
103	Schweine	141	199	99,0	1 703	2 323	93,3
2	Nahrungsmittel tierischen Ursprungs	65 683	68 401	6,9	720 500	707 183	10,6
201	Milch u. Milcherzeugnisse, ausgenommen Butter u. Käse	57 511	38 289	- 2,4	644 152	427 443	9,6
204	Fleisch und Fleischwaren	5 701	17 027	19,8	51 945	159 455	13,3
208	Tierische Öle u. Fette zur Ernährung	426	203	- 39,1	5 776	3 174	19,6
219	Nahrungsmittel tier. Ursprungs, a.n.g.	715	8 177	26,4	6 999	74 305	16,9
3	Nahrungsmittel pflanzlichen Ursprungs	94 218	71 310	1,2	970 464	798 538	6,0
301	Weizen	4 207	961	- 71,9	70 365	16 907	- 22,0
303	Gerste	1 046	196	- 82,1	26 741	5 247	- 20,6
308	Sorghum, Hirse u.sonstiges Getreide, ausgenommen Reis	224	48	- 48,0	5 210	1 439	20,0
310	Getreideerzeugn., ohne Reiserzeugn.	1 999	700	12,3	23 625	7 970	28,4
315	Teig- u. Backwaren	10 611	28 180	5,0	116 216	299 550	0,3
316	Malz	2 660	1 281	17,4	31 695	12 605	31,2
340	Kartoffeln u. Kartoffelerzeugnisse	991	837	- 59,0	22 315	11 070	- 42,6
345	Gemüse, Küchengewächse, frisch	3 285	1 750	- 23,5	53 899	38 725	- 17,6
370	Gemüsezubereitungen, -konserven	432	795	- 9,5	4 630	8 526	3,5
372	Obstzubereitungen, -konserven	17	54	- 42,9	327	817	- 28,7
375	Obst- u. Gemüsesäfte	3 926	3 919	175,7	14 336	14 174	19,3
377	Kakao und Kakaoerzeugnisse	270	1 329	- 18,9	3 719	15 420	- 0,5
381	Zuckerrüben, Zucker u.-erzeugnisse	4 336	2 741	51,2	52 535	29 995	- 20,2
383	Ölfrüchte	538	177	X	2 890	1 211	- 24,1
385	Pflanzliche Öle und Fette	6 747	6 771	44,0	94 435	98 367	85,0
389	Ölkuchen	20 031	4 461	- 19,8	185 523	46 619	- 10,0
393	Kleie, Abfallerzeugn. z. Viehfütterung u. sonstige Futtermittel	23 952	4 413	26,5	157 703	33 225	8,6
395	Nahrungsmittel pflanzl. Urspr., a.n.g.	8 522	11 550	- 6,4	90 893	131 457	17,0
396	Lebende Pflanzen u. Erzeugnisse der Ziergärtnerei	81	427	8,7	2 616	13 237	36,0
4	Genussmittel	29 025	157 740	- 7,3	307 111	1 706 570	- 0,3
402	Kaffee	658	6 815	- 13,9	9 078	94 592	29,6
411	Rohtabak u. Tabakerzeugnisse	7 706	116 259	- 8,4	80 602	1 225 031	- 3,0
421	Bier	2 767	2 074	4,0	41 273	32 883	21,8
423	Branntwein	1 416	1 952	5,4	19 908	23 577	99,0
425	Wein	16 475	30 491	- 3,1	156 240	330 073	- 2,1
5 - 8	Gewerbliche Wirtschaft	1 677 541	3 248 909	- 1,0	19 532 476	37 578 477	11,7
5	Rohstoffe	536 800	20 781	- 4,0	5 730 798	251 407	0,6
511	Rundholz	9 171	977	10,4	158 610	14 602	- 26,2
513	Rohkautschuk	5 052	5 071	- 21,8	77 500	64 317	2,8
528	Erze u. Metallaschen, a.n.g.	1 268	2	- 50,0	12 138	166	21,0
530	Speisesalz u. Industriesalz	721	156	20,2	6 494	1 487	16,3
532	Steine und Erden, a.n.g.	490 880	10 214	6,0	5 073 793	118 636	- 2,4
534	Rohstoffe f. chem. Erzeugnisse,a.n.g.	1 224	359	- 7,3	12 230	3 644	- 16,7
537	Edel-, Schmucksteine u. Perlen, roh	4	119	2,5	48	1 944	131,9
6	Halbwaren	255 445	146 097	- 14,7	3 363 591	1 833 736	9,8
602	Rohseide u. Seidengarne, künstl. u. synthetische Fäden, auch gezwirnt	6	277	42,3	259	6 590	18,0
603	Garne aus Chemiefasern	127	1 580	- 7,0	1 580	18 739	4,0
607	Schnittholz	11 003	4 528	- 47,2	196 491	69 939	- 12,3
608	Halbstoffe aus zellulosehaltigen Faserstoffen	168	149	- 57,5	2 913	1 796	24,1
609	Kautschuk, bearbeitet	5 151	13 879	12,3	54 788	137 840	25,4

2. Ausfuhr nach Warengruppen und -untergruppen

Nr. der EGW-Sys-tematik	Warengruppe Warenuntergruppe	November 2011			Januar - November 2011		
		Menge	Wert		Menge	Wert	
		Tonnen	1 000 EUR	Veränderung zum Vorjahresmonat %	Tonnen	1 000 EUR	Veränderung zum Vorjahreszeitraum %
611	Zement	28 502	2 347	22,4	356 303	28 390	21,5
612	Mineralische Baustoffe, a.n.g.	34 561	11 670	- 17,5	424 936	135 240	- 4,3
642	Abfälle u. Schrott, aus Eisen od. Stahl	37 969	11 103	- 24,8	430 663	142 472	13,2
644	Eisen oder Stahl in Rohformen, Halbzeug aus Eisen oder Stahl	754	3 258	- 44,9	12 561	53 465	- 2,6
645	Aluminium u. Aluminiumlegierungen, einschl. Abfälle u. Schrott	2 126	2 736	- 24,6	20 134	28 234	0,4
646	Kupfer u. Kupferlegierungen, einschl. Abfälle u. Schrott	779	2 077	- 21,0	8 777	25 297	28,0
648	Blei u. Bleilegierungen, einschl. Abfälle u. Schrott	2 028	3 633	- 63,0	25 065	54 334	14,2
650	Zink u. Zinklegierungen, einschl. Abfälle u. Schrott	231	772	20,6	1 839	6 085	122,6
661	Fettsäuren, Paraffin, Vaseline u. Wachse	2 030	4 303	- 6,7	31 017	59 517	4,7
667	Rückstände der Erdöl- u. Steinkohlenteerdestillation	478	289	- 92,8	31 842	8 627	- 61,6
669	Mineralölerzeugnisse	19 303	17 132	- 17,5	263 456	214 030	6,2
671	Teer u. Teerdestillationserzeugnisse	10 907	6 961	- 31,6	215 216	122 131	29,0
673	Düngemittel	52 638	17 253	3,0	626 569	183 680	21,0
679	Chemische Halbwaren, a.n.g.	46 493	38 144	3,2	654 497	497 973	9,1
690	Halbwaren, a.n.g.	19	2 562	X	1 488	26 512	44,4
7 - 8	Fertigwaren	885 296	3 082 031	- 0,2	10 438 087	35 493 334	11,9
7	Vorerzeugnisse	500 880	839 436	- 7,1	6 059 729	10 350 859	1,8
701	Gewebe, Gewirke, Gestricke aus Seide, künstlichen o. synthetischen Fäden	556	2 700	2,0	5 719	27 574	50,9
702	Gewebe, Gewirke, Gestricke aus Chemiefasern	120	1 587	- 11,7	1 676	20 073	10,3
704	Gewebe, Gewirke, Gestricke aus Baumwolle	41	481	- 17,5	1 099	10 611	12,2
706	Leder	346	3 688	9,3	4 029	35 074	2,4
708	Papier und Pappe	39 356	23 792	- 5,6	511 424	313 309	15,2
709	Sperrholz, Span- und Faserplatten, Furnierblätter u. dgl.	32 373	20 418	- 0,1	355 066	222 228	4,1
711	Glas	4 511	10 617	- 7,1	56 368	106 404	- 27,0
732	Kunststoffe	140 189	223 426	- 4,2	1 674 669	2 811 131	8,2
734	Farben, Lacke u. Kitten	8 888	39 855	- 21,7	114 952	553 450	- 9,7
736	Dextrine, Gelatine u. Leime	3 728	11 563	50,6	34 473	100 076	13,2
740	Pharmazeutische Grundstoffe	17 055	113 922	3,9	173 637	1 378 548	- 16,1
749	Chemische Vorerzeugnisse, a.n.g.	139 289	232 516	- 15,8	1 841 446	2 983 173	4,0
751	Rohre aus Eisen oder Stahl	1 821	6 784	23,9	20 466	68 334	6,5
753	Stäbe u. Profile aus Eisen o. Stahl	4 895	4 202	3,0	67 178	52 896	25,4
755	Blech aus Eisen oder Stahl	92 603	92 082	- 3,4	1 025 397	1 018 887	3,7
757	Draht aus Eisen oder Stahl	4 865	3 438	188,7	34 009	26 015	30,6
771	Halbzeuge aus Kupfer u. Kupferlegierungen	167	1 904	- 2,0	1 800	21 368	11,5
772	Halbzeuge aus Aluminium	8 804	36 327	- 6,8	114 107	463 865	19,7
779	Halbzeuge aus unedlen Metallen, a.n.g.	20	1 557	14,7	185	14 379	19,4
790	Vorerzeugnisse, a.n.g.	758	6 001	10,3	7 643	63 194	27,0
8	Enderzeugnisse	384 416	2 242 596	2,6	4 378 359	25 142 475	16,7
801	Bekleidung aus Gewirken o. Gestricken aus Seide o. Chemiefasern	101	1 560	X	587	11 196	21,3
803	Bekleidung aus Gewirken o. Gestricken aus Baumwolle	590	7 087	X	6 999	74 375	68,0
806	Bekleidung aus Baumwolle, nicht aus Gewirken o. Gestricken	21	717	146,3	248	7 236	24,2
809	Textilien, a.n.g.	3 414	14 098	- 4,0	38 011	161 581	21,5
811	Schuhe	607	17 975	3,3	10 527	316 639	12,7
812	Lederwaren (ohne Schuhe)	51	1 203	24,5	685	9 498	2,0
813	Papierwaren	22 792	45 694	- 26,4	299 119	640 921	- 1,5
814	Druckerzeugnisse	1 353	5 582	- 2,8	24 733	56 318	0,5

2. Ausfuhr nach Warengruppen und -untergruppen

Nr. der EGW-Sys-tematik	Warengruppe Warenuntergruppe	November 2011			Januar - November 2011		
		Menge	Wert		Menge	Wert	
		Tonnen	1 000 EUR	Veränderung zum Vorjahresmonat %	Tonnen	1 000 EUR	Veränderung zum Vorjahreszeitraum %
815	Holzwaren (ohne Möbel)	5 915	7 343	- 15,3	64 652	86 436	2,1
816	Kautschukwaren	17 316	70 418	- 2,8	225 258	842 181	4,9
817	Waren aus Stein	809	5 037	41,6	6 897	47 290	17,5
818	Keramische Erzeugnisse	10 576	22 952	- 6,6	117 783	257 542	6,7
819	Glaswaren	11 848	12 175	- 3,4	154 538	152 062	3,1
820	Werkzeuge, Schneidwaren u. Eßbestecke aus unedlen Metallen	329	8 334	- 14,5	3 946	91 976	2,4
823	Waren aus Kupfer u. -legierungen	25	870	3,6	220	9 037	- 44,2
829	Eisen-, Blech- u. Metallwaren, a.n.g.	37 051	123 327	3,7	444 882	1 414 382	7,9
831	Waren aus Wachs oder Fetten	2 220	3 543	- 14,3	26 304	38 044	- 5,6
832	Waren aus Kunststoffen	46 259	160 165	- 0,7	531 436	1 741 378	8,6
833	Fotochemische Erzeugnisse	6	72	36,6	51	485	- 56,3
834	Pharmazeutische Erzeugnisse	1 210	269 891	4,3	14 465	3 249 904	28,6
835	Duftstoffe u. Körperpflegemittel	3 508	12 745	- 13,6	41 120	152 258	5,6
839	Chemische Enderzeugnisse, a.n.g.	84 854	166 721	11,4	954 493	1 910 899	11,5
841	Kraftmaschinen (ohne Motoren für Traktoren, Luft- u. Straßenfahrzeuge)	290	5 541	16,4	4 953	96 057	29,2
842	Pumpen und Kompressoren	3 054	84 661	11,3	33 943	872 931	12,3
843	Armaturen	537	13 276	3,0	6 226	148 124	- 4,1
844	Lager, Getriebe, Zahnräder u. Antriebselemente	1 063	10 701	- 2,7	13 001	124 255	18,0
845	Hebezeuge u. Fördermittel	3 301	27 236	- 45,9	36 635	296 414	1,6
846	Landwirtschaftliche Maschinen (einschl. Traktoren)	1 895	17 094	144,2	31 683	266 250	53,8
847	Maschinen für das Textil-, Bekleidungs- u. Ledergewerbe	99	2 829	- 29,3	1 284	40 615	48,5
848	Maschinen für das Ernährungsgewerbe u. die Tabakverarbeitung	174	4 006	8,2	2 926	80 021	0,0
849	Bergwerks-, Bau-, Baustoffmaschinen	21 637	125 033	32,3	220 109	1 359 864	26,5
850	Guss- u. Walzwerkstechnik	26	138	1,1	477	4 634	139,4
851	Maschinen für die Be- u. Verarbeitung von Kautschuk o. Kunststoffen	541	12 196	47,1	6 281	167 205	58,2
852	Werkzeugmaschinen	1 971	37 163	43,5	19 796	362 618	20,0
853	Büro- u. EDV-Maschinen	51	3 672	- 14,2	762	38 758	- 24,4
854	Maschinen f. Papier u. Druckgewerbe	158	6 200	- 46,5	3 750	77 725	20,5
859	Maschinen, a.n.g.	4 944	103 845	9,1	54 048	1 110 355	13,1
860	Sportgeräte	238	6 505	9,4	2 090	42 462	32,6
861	Geräte zur Elektrizitätserzeugung u. -verteilung	3 367	60 974	3,8	36 265	571 770	15,7
862	Elektrische Lampen u. Leuchten	122	5 666	20,5	1 240	47 444	10,7
864	Rundfunk- u. Fernsehgeräte, phono- u. videotechnische Geräte	67	6 126	- 54,5	868	58 156	- 47,7
869	Elektrotechnische Erzeugnisse, a.n.g.	1 634	28 669	- 9,6	17 418	320 475	- 7,4
872	Mess-, steuerungs- u. regelungs-technische Erzeugnisse	587	48 387	0,9	7 039	497 949	- 0,9
873	Optische u. fotografische Geräte	31	9 545	14,7	374	117 700	23,7
875	Möbel	7 296	27 152	10,2	74 506	269 129	8,7
881	Schienenfahrzeuge	1 713	1 874	- 46,8	14 206	47 402	- 0,7
884	Fahrgestelle, Karosserien, Teile u. Zubehör für Kraftfahrzeuge u. dgl.	27 698	154 154	16,9	250 709	1 511 257	11,6
885	Personenkraftwagen, Krafträder u. Wohnmobile	942	11 129	- 2,3	11 116	133 668	12,3
887	Lastkraftwagen u. Spezialfahrzeuge	47 362	401 112	- 2,0	522 504	4 262 911	35,8
889	Fahrzeuge, a.n.g.	1 356	4 929	54,4	11 151	46 607	33,0
891	Vollständige Fabrikationsanlagen	120	1 930	- 74,4	2 711	57 236	- 6,3
896	Enderzeugnisse, a.n.g.	780	11 470	- 7,2	8 951	125 530	9,9
9	Außerdem:	60 448	140 802	267,0	376 286	835 263	115,2
901	Rückwaren	-	-	-	2	13	-
902/903	Ersatzlieferungen	-	-	-	-	-	-
904	Andere nicht aufgliederbare Warenverkehre	60 448	140 802	267,0	376 283	835 250	115,1
	Ausfuhr insgesamt	1 927 221	3 687 812	1,7	21 911 070	41 634 627	12,1

3. Ausfuhr nach Bestimmungsländern

Bestimmungsland Wirtschaftsraum	November 2011			Januar - November 2011		
	Menge	Wert		Menge	Wert	
	Tonnen	1 000 EUR	Veränderung zum Vor- jahresmonat %	Tonnen	1 000 EUR	Veränderung zum Vor- jahreszeitraum %
Europa	1 685 753	2 600 141	1,6	19 039 624	29 187 620	13,6
EU-Länder (27)	1 550 956	2 222 718	0,3	17 485 630	24 959 020	11,9
Belgien	187 508	178 534	4,0	2 553 079	2 050 593	9,4
Bulgarien	3 016	11 191	18,9	36 470	114 621	40,4
Dänemark	14 437	34 540	- 1,1	186 316	404 572	7,0
Estland	6 186	6 791	47,8	30 636	54 278	15,0
Finnland	15 582	29 400	28,9	131 232	320 745	17,7
Frankreich	324 095	416 477	6,7	3 382 874	4 785 780	17,1
Griechenland	10 554	26 583	- 20,1	130 896	333 527	0,3
Irland	3 260	9 150	- 22,0	53 923	102 006	4,1
Italien	172 746	228 701	- 18,7	1 857 244	2 844 210	3,9
Lettland	1 086	3 260	23,6	11 327	37 698	47,6
Litauen	2 594	7 831	- 4,0	33 295	110 048	51,5
Luxemburg	247 276	60 864	20,0	2 193 164	643 975	11,7
Malta	370	973	- 56,2	3 740	10 940	17,5
Niederlande	217 379	188 500	- 13,9	2 994 363	2 459 797	9,4
Österreich	67 210	156 467	12,3	750 500	1 678 368	11,8
Polen	51 778	121 508	1,4	607 735	1 408 196	18,7
Portugal	5 480	20 613	- 8,1	70 955	248 749	11,3
Rumänien	11 124	37 254	18,0	88 959	335 398	40,3
Schweden	20 985	63 779	3,5	235 474	727 012	13,1
Slowakei	7 445	24 937	5,4	85 444	274 091	29,1
Slowenien	4 330	12 394	- 1,5	52 980	136 550	8,5
Spanien	56 405	199 369	5,4	675 029	2 058 926	9,7
Tschechische Republik	34 723	88 256	6,9	352 414	871 432	16,3
Ungarn	16 012	51 789	9,5	175 828	514 184	12,7
Vereinigtes Königreich	68 794	242 188	1,4	783 957	2 417 708	8,6
Zypern	580	1 372	- 62,4	7 796	15 617	- 43,2
Kroatien	3 100	5 646	- 7,6	36 111	83 144	22,4
Norwegen	6 827	24 282	- 0,1	77 177	256 083	4,3
Russland	33 013	103 604	18,3	344 248	1 104 496	42,3
Schweiz	58 545	128 871	10,9	656 885	1 388 484	16,4
Türkei	19 939	81 546	13,1	270 396	918 128	30,5
Ukraine	6 191	13 781	- 29,9	85 448	231 276	28,9
Afrika	31 131	90 248	8,3	295 864	988 391	9,3
Ägypten	5 311	18 394	59,7	37 927	127 538	- 33,2
Algerien	424	2 218	- 69,5	17 370	46 431	6,4
Angola	1 902	5 435	266,4	9 071	21 322	123,4
Kenia	671	2 687	6,1	8 178	28 188	9,3
Libyen	1 327	1 742	- 73,3	18 270	26 120	- 47,2
Marokko	2 205	6 477	9,9	31 701	59 593	4,9
Nigeria	2 327	5 377	4,1	17 839	72 964	92,2
Ruanda	193	1 371	X	499	3 629	X
Südafrika Rep.	11 053	34 003	7,9	100 163	416 654	21,7
Tunesien	3 004	3 261	81,4	11 824	32 055	25,1

3. Ausfuhr nach Bestimmungsländern

Bestimmungsland Wirtschaftsraum	November 2011			Januar - November 2011		
	Menge	Wert		Menge	Wert	
	Tonnen	1 000 EUR	Veränderung zum Vor- jahresmonat %	Tonnen	1 000 EUR	Veränderung zum Vor- jahreszeitraum %
Amerika	85 381	425 996	9,4	1 049 989	5 050 335	0,2
Argentinien	3 848	18 970	67,7	53 795	160 650	29,4
Brasilien	13 043	43 921	16,5	188 594	577 332	- 6,9
Chile	3 864	7 643	- 49,3	51 031	196 544	36,6
Costa Rica	424	1 724	18,5	5 841	24 115	7,3
Ecuador	2 923	4 952	- 25,9	24 410	48 554	- 14,3
Kanada	5 641	21 812	- 1,5	57 820	272 516	27,5
Kolumbien	2 499	6 736	- 0,6	31 210	92 594	33,6
Kuba	28	192	- 19,7	1 288	4 585	38,6
Mexiko	8 072	28 631	- 31,5	92 082	417 602	9,4
Peru	3 382	6 926	6,0	38 495	77 664	11,1
USA	38 830	274 680	17,9	469 112	3 070 431	- 5,4
Venezuela	809	2 525	- 16,4	11 199	38 089	11,7
Asien	117 886	525 669	- 6,4	1 445 369	5 968 357	15,7
Afghanistan	429	757	7,9	4 000	11 202	46,9
Arabische Emirate	6 411	20 301	- 35,9	56 561	214 133	12,4
China	30 057	124 612	- 26,9	406 519	1 678 463	32,6
Hongkong	5 100	17 984	- 13,7	71 984	255 466	- 9,1
Indien	12 816	42 619	- 10,9	115 136	405 919	13,2
Indonesien	3 229	10 931	33,2	40 313	129 047	27,4
Iran	2 322	10 093	26,4	28 695	101 816	5,7
Israel	2 880	12 225	14,2	50 281	140 316	7,3
Japan	8 049	67 724	- 5,6	115 264	837 806	21,5
Jordanien	1 706	15 925	X	9 773	58 296	64,0
Katar	2 015	4 942	55,6	16 562	58 144	17,4
Korea Rep.	7 875	35 606	- 22,8	109 629	469 635	2,7
Kuwait	532	4 180	- 30,2	12 871	64 116	29,9
Malaysia	3 061	11 672	12,5	48 771	152 707	15,1
Pakistan	1 998	3 808	50,0	21 932	42 215	7,2
Saudi-Arabien	9 457	44 314	11,9	82 194	379 534	1,2
Singapur	3 568	25 788	1,3	40 593	278 629	- 1,4
Taiwan	4 161	15 698	12,1	56 814	178 804	13,3
Thailand	2 657	11 489	5,1	36 707	120 277	9,4
Vietnam	1 023	3 266	29,9	11 321	54 753	52,1
Australien und Ozeanien	7 059	45 747	46,4	80 137	439 664	28,6
Australien	6 057	38 319	33,7	70 212	388 504	23,5
Neukaledonien	123	290	X	1 500	2 755	130,4
Neuseeland	759	6 025	159,5	7 188	43 744	90,4
Ausfuhr insgesamt	1 927 221	3 687 812	1,7	21 911 070	41 634 627	12,1

4. Ausfuhr nach Ländergruppen

Ländergruppe	November 2011			Januar - November 2011		
	Menge	Wert		Menge	Wert	
	Tonnen	1 000 EUR	Veränderung zum Vorjahresmonat %	Tonnen	1 000 EUR	Veränderung zum Vorjahreszeitraum %
Insgesamt	1 927 221	3 687 812	1,7	21 911 070	41 634 627	12,1
darunter:						
EU-Länder (EU-27) ¹⁾	1 550 956	2 222 718	0,3	17 485 630	24 959 020	11,9
EURO-Zone ²⁾	1 326 406	1 561 124	- 1,1	14 973 855	18 018 152	10,9
Nicht-EURO-Zone	224 550	661 594	3,9	2 511 774	6 940 869	14,6
EFTA-Länder ³⁾	66 000	155 859	9,2	739 068	1 674 277	15,0
Mittel- und osteuropäische Länder ⁴⁾	177 378	488 054	7,6	1 907 341	5 257 670	24,4
NAFTA-Länder ⁵⁾	52 543	325 123	9,5	619 013	3 760 549	- 2,1
ASEAN-Länder ⁶⁾	13 893	67 215	7,8	188 632	779 393	10,8

1) Frankreich, Belgien, Luxemburg, Niederlande, Italien, Vereinigtes Königreich, Irland, Dänemark, Griechenland, Portugal, Spanien, Schweden, Finnland, Österreich, Estland, Lettland, Litauen, Malta, Polen, Slowakei, Slowenien, Tschechische Republik, Ungarn, Zypern, Bulgarien, Rumänien.

2) Frankreich, Niederlande, Italien, Irland, Griechenland, Portugal, Spanien, Finnland, Österreich, Belgien, Luxemburg, Slowenien, Malta, Zypern, Slowakei, Estland.

3) European Free Trade Agreement. Europäische Freihandelsvereinigung: Island, Norwegen, Liechtenstein, Schweiz.

4) Estland, Lettland, Litauen, Polen, Tschechische Republik, Slowakei, Ungarn, Rumänien, Bulgarien, Albanien, Ukraine, Weißrussland (Belarus), Moldau, Russland, Georgien, Armenien, Aserbaidschan, Kasachstan, Turkmenistan, Usbekistan, Tadschikistan, Kirgisistan.

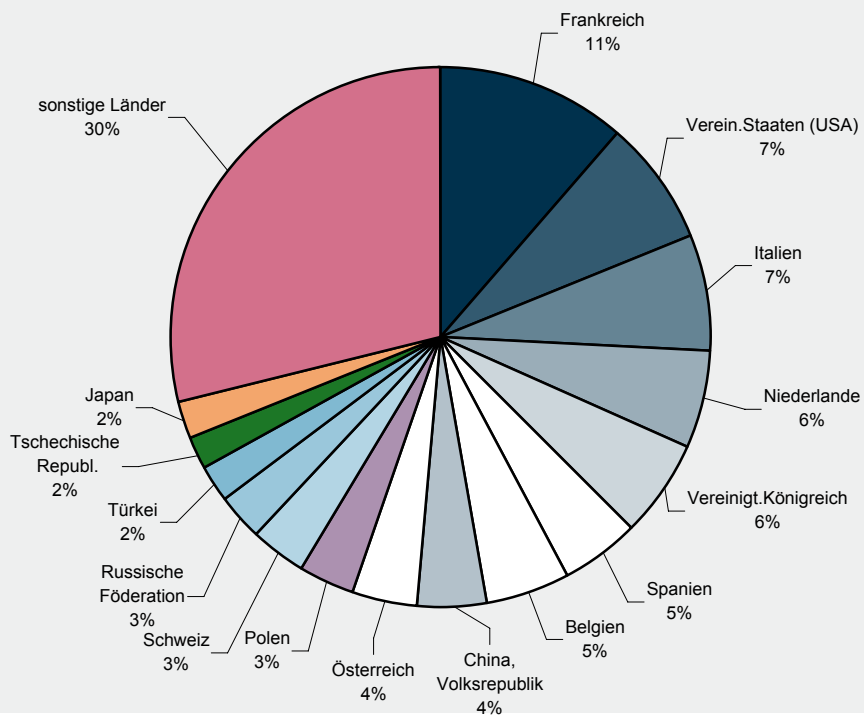
5) North American Free Trade Association. Nordamerikanisches Freihandelsabkommen: USA, Kanada, Mexiko.

6) Association of South East Asian Nations. Vereinigung südostasiatischer Nationen: Thailand, Vietnam, Indonesien, Malaysia, Singapur, Brunei Darussalam, Philippinen, Myanmar (Birma), Laos, Kambodscha.

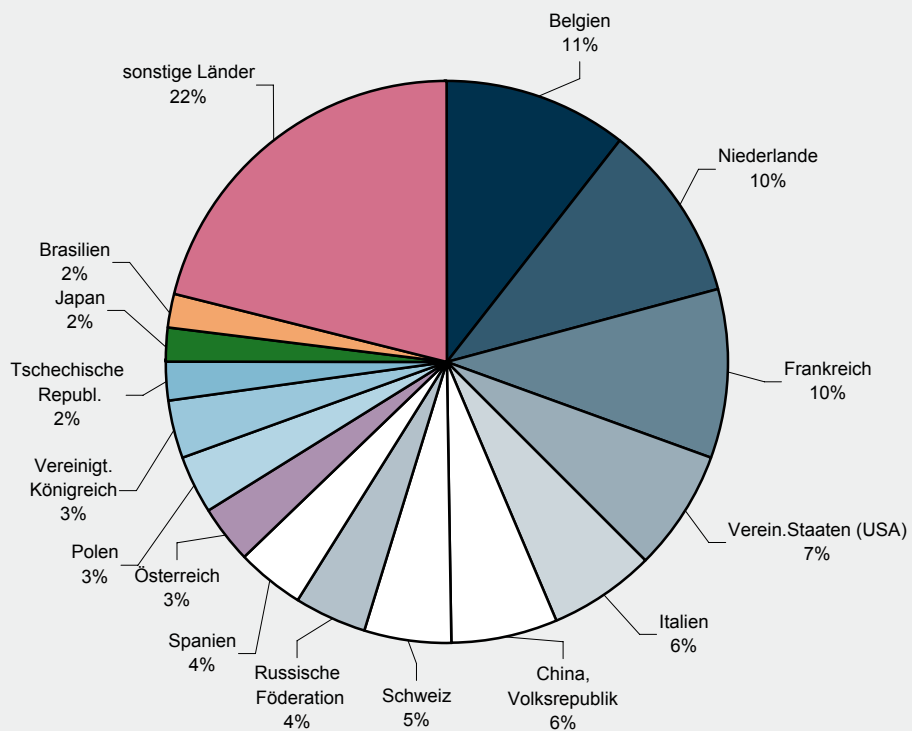
5. Ausfuhr nach ausgewählten Ländern in der Reihenfolge ihrer Anteile und nach Warengruppen

Land	Januar - November 2011		Ernährungs- wirtschaft	Gewerbliche Wirtschaft			
	Insgesamt	Anteile		Zusammen	davon		
	1 000 EUR	%			Rohstoffe	Halbwaren	Fertigwaren
			1 000 EUR				
Insgesamt	41 634 627	100,0	3 220 887	37 578 477	251 407	1 833 736	35 493 334
Frankreich	4 785 780	11,5	515 809	4 144 120	42 342	269 962	3 831 817
Verein.Staaten (USA)	3 070 431	7,4	115 594	2 946 063	594	57 586	2 887 883
Italien	2 844 210	6,8	522 540	2 259 782	30 304	91 072	2 138 406
Niederlande	2 459 797	5,9	280 010	2 089 296	42 600	146 172	1 900 524
Vereiniggt.Königreich	2 417 708	5,8	115 890	2 253 591	1 050	87 712	2 164 829
Spanien	2 058 926	4,9	296 104	1 735 169	5 770	68 848	1 660 551
Belgien	2 050 593	4,9	196 613	1 795 680	31 638	200 366	1 563 676
China, Volksrepublik	1 678 463	4,0	20 520	1 656 847	13 082	65 898	1 577 867
Österreich	1 678 368	4,0	131 174	1 441 049	10 898	59 588	1 370 563
Polen	1 408 196	3,4	83 637	1 275 753	6 298	57 056	1 212 399
Schweiz	1 388 484	3,3	90 454	1 296 486	6 158	85 284	1 205 044
Russische Föderation	1 104 496	2,7	64 789	1 039 655	299	39 866	999 490
Türkei	918 128	2,2	34 943	883 147	924	15 210	867 013
Tschechische Republ.	871 432	2,1	35 666	800 788	2 165	69 545	729 078
Japan	837 806	2,0	21 958	815 828	306	9 443	806 079

Ausfuhranteil der wichtigsten Bestimmungsländer Januar - November 2011



Einfuhranteil der wichtigsten Herkunftsländer Januar - November 2011



6. Einfuhr nach Warengruppen und -untergruppen

Nr. der EGW-Sys-tematik	Warengruppe Warenuntergruppe	November 2011			Januar - November 2011		
		Menge	Wert		Menge	Wert	
		Tonnen	1 000 EUR	Veränderung zum Vorjahresmonat %	Tonnen	1 000 EUR	Veränderung zum Vorjahreszeitraum %
1 - 4	Ernährungswirtschaft	273 410	250 021	4,1	2 993 161	2 586 168	8,7
1	Lebende Tiere	3 453	5 024	60,2	33 924	47 894	63,9
102	Rinder	520	1 125	109,4	5 242	11 497	102,1
103	Schweine	2 931	3 838	51,9	28 625	34 754	57,7
2	Nahrungsmittel tierischen Ursprungs	40 425	39 046	1,6	460 470	413 314	7,3
201	Milch u. Milcherzeugnisse, ausgenommen Butter u. Käse	33 855	13 747	- 2,3	384 903	147 713	6,9
204	Fleisch und Fleischwaren	3 099	8 878	- 14,0	41 036	99 937	- 6,2
208	Tierische Öle u. Fette zur Ernährung	237	256	- 20,4	3 616	3 765	27,3
219	Nahrungsmittel tier. Ursprungs, a.n.g.	701	7 362	16,4	9 791	86 071	11,6
3	Nahrungsmittel pflanzlichen Ursprungs	175 981	109 822	- 4,5	1 873 212	1 145 383	3,4
301	Weizen	2 500	487	190,2	39 998	9 216	X
303	Gerste	7 340	1 566	150,4	50 703	10 429	- 17,6
308	Sorghum, Hirse u.sonstiges Getreide, ausgenommen Reis	0	0	- 99,0	255	428	2,7
310	Getreideerzeugn., ohne Reiserzeugn.	2 037	926	87,0	17 764	8 502	77,5
315	Teig- u. Backwaren	3 843	7 133	- 17,7	51 070	96 452	6,7
316	Malz	-	-	- 100,0	21 657	7 566	- 1,5
340	Kartoffeln u. Kartoffelerzeugnisse	2 210	1 348	- 28,1	41 331	22 567	- 28,7
345	Gemüse, Küchengewächse, frisch	9 989	8 667	- 25,0	122 548	113 383	- 18,3
370	Gemüsezubereitungen, -konserven	9 066	8 902	5,4	78 912	85 091	- 3,2
372	Obstzubereitungen, -konserven	794	1 339	- 7,9	9 371	15 143	7,7
375	Obst- u. Gemüsesäfte	11 524	13 627	8,5	80 676	105 889	58,2
377	Kakao und Kakaoerzeugnisse	943	2 965	51,3	8 821	27 122	33,2
381	Zuckerrüben, Zucker u.-erzeugnisse	3 387	3 225	16,1	40 278	36 739	37,5
383	Ölfrüchte	75 437	29 544	- 6,3	634 276	249 124	- 3,3
385	Pflanzliche Öle und Fette	6 278	8 119	74,7	34 061	50 545	- 6,0
389	Ölkuchen	97	9	- 41,5	5 871	1 501	16,9
393	Kleie, Abfallerzeugn. z. Viehfütterung u. sonstige Futtermittel	3 208	1 938	91,1	27 461	16 112	48,8
395	Nahrungsmittel pflanzl. Urspr., a.n.g.	30 440	9 502	- 38,1	524 934	154 648	5,8
396	Lebende Pflanzen u. Erzeugnisse der Ziergärtnerei	570	2 391	- 12,1	12 984	48 687	- 1,0
4	Genussmittel	53 552	96 130	14,9	625 555	979 577	14,3
402	Kaffee	993	4 343	- 7,0	17 349	69 165	57,3
411	Rohtabak u. Tabakerzeugnisse	8 230	43 169	14,9	81 476	410 130	4,2
421	Bier	1 187	835	- 12,6	15 390	10 927	10,1
423	Branntwein	1 959	5 919	- 36,6	26 997	56 857	- 10,0
425	Wein	41 164	41 813	34,5	484 222	432 155	24,8
5 - 8	Gewerbliche Wirtschaft	1 194 445	2 175 343	1,5	15 212 903	24 453 090	13,0
5	Rohstoffe	370 518	140 986	26,6	4 514 029	1 351 564	39,4
511	Rundholz	15 359	1 879	0,1	230 116	21 114	66,3
513	Rohkautschuk	13 870	42 635	71,1	125 631	301 656	47,3
518	Erdöl und Erdgas	206 779	74 276	31,6	2 411 852	769 865	52,2
528	Erze u. Metallaschen, a.n.g.	331	430	2,3	10 146	4 849	- 21,2
532	Steine und Erden, a.n.g.	54 173	5 289	- 39,0	853 898	72 106	11,0
534	Rohstoffe f. chem. Erzeugnisse,a.n.g.	15 284	3 194	- 7,6	175 246	37 191	31,9
537	Edel-, Schmucksteine u. Perlen, roh	6	1 357	- 30,8	152	13 329	0,7
6	Halbwaren	334 247	259 069	- 19,0	4 633 294	3 454 411	6,7
602	Rohseide u. Seidengarne, künstl. u. synthetische Fäden, auch gezwirnt	1 008	4 193	41,8	6 920	27 808	- 4,8
603	Garne aus Chemiefasern	128	1 423	- 26,0	1 454	21 755	17,4
607	Schnittholz	6 722	3 061	- 26,8	88 981	46 414	- 0,2
608	Halbstoffe aus zellulosehaltigen Faserstoffen	9 565	5 491	16,7	112 110	62 607	13,5
609	Kautschuk, bearbeitet	3 644	11 717	95,3	31 231	95 253	88,8

6. Einfuhr nach Warengruppen und -untergruppen

Nr. der EGW-Sys-tematik	Warengruppe Warenuntergruppe	November 2011			Januar - November 2011		
		Menge	Wert		Menge	Wert	
		Tonnen	1 000 EUR	Veränderung zum Vorjahresmonat %	Tonnen	1 000 EUR	Veränderung zum Vorjahreszeitraum %
611	Zement	11 839	1 039	- 2,6	122 425	11 661	- 30,2
612	Mineralische Baustoffe, a.n.g.	11 619	4 058	- 55,5	170 084	56 099	- 40,3
642	Abfälle u. Schrott, aus Eisen od. Stahl	8 058	2 548	- 43,1	122 042	39 326	- 12,5
644	Eisen oder Stahl in Rohformen, Halbzeug aus Eisen oder Stahl	1 308	1 578	6,7	18 503	19 734	40,6
645	Aluminium u. Aluminiumlegierungen, einschl. Abfälle u. Schrott	13 488	24 364	- 21,0	160 708	319 771	24,9
646	Kupfer u. Kupferlegierungen, einschl. Abfälle u. Schrott	593	2 242	116,3	9 744	32 813	79,2
648	Blei u. Bleilegierungen, einschl. Abfälle u. Schrott	2 783	4 297	- 28,5	26 167	43 925	13,8
650	Zink u. Zinklegierungen, einschl. Abfälle u. Schrott	252	368	- 78,6	8 251	14 675	12,6
661	Fettsäuren, Paraffin, Vaseline u. Wachse	930	1 329	- 0,4	11 996	17 738	6,0
667	Rückstände der Erdöl- u. Steinkohlenteerdestillation	5 409	2 458	- 76,4	49 755	23 724	- 60,2
669	Mineralölerzeugnisse	156 822	113 821	- 24,8	2 330 699	1 637 673	17,3
671	Teer u. Teerdestillationserzeugnisse	12 663	10 789	7,6	116 848	98 173	4,7
673	Düngemittel	25 817	8 245	- 32,9	343 188	97 766	13,1
679	Chemische Halbwaren, a.n.g.	59 795	50 140	2,3	850 928	689 488	5,6
690	Halbwaren, a.n.g.	661	1 369	- 74,6	15 451	37 667	0,2
7 - 8	Fertigwaren	489 680	1 775 288	3,7	6 065 580	19 647 115	12,7
7	Vorerzeugnisse	266 157	482 913	- 1,5	3 389 466	5 622 429	7,9
701	Gewebe, Gewirke, Gestricke aus Seide, künstlichen o. synthetischen Fäden	834	3 917	60,5	6 753	33 658	41,2
702	Gewebe, Gewirke, Gestricke aus Chemiefasern	135	1 344	- 23,9	2 035	18 512	- 2,2
704	Gewebe, Gewirke, Gestricke aus Baumwolle	34	720	- 47,5	638	8 696	- 1,1
706	Leder	241	6 382	- 1,7	3 634	71 073	3,2
708	Papier und Pappe	27 227	21 168	14,5	297 269	229 593	- 2,2
709	Sperrholz, Span- und Faserplatten, Furnierblätter u. dgl.	7 158	4 801	- 15,5	109 433	63 948	1,9
711	Glas	6 981	4 165	0,1	78 298	41 074	- 8,7
732	Kunststoffe	62 969	91 867	4,7	769 595	1 162 157	16,2
734	Farben, Lacke u. Kitte	4 785	20 174	- 22,9	60 057	281 937	- 7,8
736	Dextrine, Gelatine u. Leime	1 347	2 354	- 6,8	17 347	33 353	32,3
740	Pharmazeutische Grundstoffe	2 523	134 536	46,6	32 492	1 072 978	5,9
749	Chemische Vorerzeugnisse, a.n.g.	91 038	125 474	- 21,2	1 157 511	1 617 234	1,9
751	Rohre aus Eisen oder Stahl	1 846	7 201	21,5	32 196	85 462	52,2
753	Stäbe u. Profile aus Eisen o. Stahl	8 408	6 962	- 24,1	95 027	88 039	13,2
755	Blech aus Eisen oder Stahl	34 144	26 548	- 19,8	455 219	352 929	15,7
757	Draht aus Eisen oder Stahl	12 772	7 882	- 17,5	185 458	116 229	17,7
771	Halbzeuge aus Kupfer u. Kupferlegierungen	313	2 333	4,6	4 632	34 830	39,4
772	Halbzeuge aus Aluminium	3 088	10 859	- 40,5	76 353	244 977	18,6
779	Halbzeuge aus unedlen Metallen, a.n.g.	44	1 794	- 2,6	1 414	22 888	49,5
790	Vorerzeugnisse, a.n.g.	4	62	- 81,5	218	2 796	- 27,6
8	Enderzeugnisse	223 523	1 292 374	5,9	2 676 114	14 024 686	14,7
801	Bekleidung aus Gewirken o. Gestricken aus Seide o. Chemiefasern	435	7 024	17,1	4 010	65 409	23,2
803	Bekleidung aus Gewirken o. Gestricken aus Baumwolle	2 903	21 677	141,4	26 466	221 428	74,4
806	Bekleidung aus Baumwolle, nicht aus Gewirken o. Gestricken	215	4 643	67,8	2 734	52 401	66,9
809	Textilien, a.n.g.	2 759	12 234	- 3,2	35 536	161 777	8,0
811	Schuhe	1 436	23 212	3,2	23 909	370 011	16,9
812	Lederwaren (ohne Schuhe)	1 366	9 737	- 2,7	12 193	96 678	17,1
813	Papierwaren	14 201	24 470	- 7,9	167 593	273 409	- 4,7
814	Druckerzeugnisse	204	2 087	- 17,3	4 261	38 819	- 16,9

6. Einfuhr nach Warengruppen und -untergruppen

Nr. der EGW-Sys-tematik	Warengruppe Warenuntergruppe	November 2011			Januar - November 2011		
		Menge	Wert		Menge	Wert	
		Tonnen	1 000 EUR	Veränderung zum Vorjahresmonat %	Tonnen	1 000 EUR	Veränderung zum Vorjahreszeitraum %
815	Holzwaren (ohne Möbel)	5 470	8 637	- 5,2	70 254	96 459	7,8
816	Kautschukwaren	23 785	97 584	7,5	273 173	1 144 236	23,1
817	Waren aus Stein	6 725	5 245	322,1	88 840	58 231	199,7
818	Keramische Erzeugnisse	3 711	12 231	9,4	36 639	112 654	0,8
819	Glaswaren	9 912	13 282	- 10,0	149 551	177 215	- 1,0
820	Werkzeuge, Schneidwaren u. Eßbestecke aus unedlen Metallen	852	12 261	- 12,6	11 966	155 960	17,6
823	Waren aus Kupfer u. -legierungen	115	817	28,3	891	8 618	4,7
829	Eisen-, Blech- u. Metallwaren, a.n.g.	16 775	57 599	- 17,2	191 208	679 563	- 4,9
831	Waren aus Wachs oder Fetten	996	2 247	32,3	8 304	15 276	- 39,2
832	Waren aus Kunststoffen	16 146	53 977	- 2,8	182 333	622 786	10,3
833	Fotochemische Erzeugnisse	839	4 350	6,8	8 300	40 619	- 3,9
834	Pharmazeutische Erzeugnisse	738	58 447	- 17,3	7 536	646 888	13,8
835	Duftstoffe u. Körperpflegemittel	819	9 876	- 34,1	9 733	106 700	- 15,6
839	Chemische Enderzeugnisse, a.n.g.	47 924	71 899	8,8	571 219	809 491	22,4
841	Kraftmaschinen (ohne Motoren für Traktoren, Luft- u. Straßenfahrzeuge)	866	12 475	17,6	12 089	158 112	27,7
842	Pumpen und Kompressoren	1 498	21 369	3,5	17 187	234 026	9,2
843	Armaturen	897	11 494	9,9	9 005	113 369	9,6
844	Lager, Getriebe, Zahnräder u. Antriebselemente	2 137	12 694	35,2	21 158	134 931	31,6
845	Hebezeuge u. Fördermittel	774	4 257	- 16,5	10 233	64 864	27,6
846	Landwirtschaftliche Maschinen (einschl. Traktoren)	591	4 284	76,0	7 814	44 457	31,0
847	Maschinen für das Textil-, Bekleidungs- u. Ledergewerbe	105	1 479	34,6	1 253	14 111	- 0,8
848	Maschinen für das Ernährungsgewerbe u. die Tabakverarbeitung	73	919	- 75,7	1 267	19 080	- 46,4
849	Bergwerks-, Bau-, Baustoffmaschinen	4 901	15 658	- 8,4	72 532	250 120	9,0
850	Guss- u. Walzwerkstechnik	149	866	- 48,6	1 201	6 908	- 29,8
851	Maschinen für die Be- u. Verarbeitung von Kautschuk o. Kunststoffen	204	3 263	- 35,4	3 742	56 025	157,5
852	Werkzeugmaschinen	2 463	29 595	- 3,1	30 727	338 966	1,4
853	Büro- u. EDV-Maschinen	198	15 859	169,5	2 256	95 838	19,2
854	Maschinen f. Papier u. Druckgewerbe	158	2 247	12,4	1 765	31 163	42,2
859	Maschinen, a.n.g.	2 761	51 864	42,3	34 928	504 140	67,0
860	Sportgeräte	213	1 781	- 21,4	5 628	30 961	23,0
861	Geräte zur Elektrizitätserzeugung u. -verteilung	2 602	43 171	12,6	26 724	428 128	6,5
862	Elektrische Lampen u. Leuchten	233	3 635	32,4	6 524	54 461	- 5,6
864	Rundfunk- u. Fernsehgeräte, phono- u. videotechnische Geräte	551	12 890	- 39,0	5 733	141 760	- 7,1
869	Elektrotechnische Erzeugnisse, a.n.g.	1 096	16 081	- 14,0	13 758	176 831	- 0,6
872	Mess-, steuerungs- u. regelungs-technische Erzeugnisse	944	89 724	169,9	8 815	672 547	95,7
873	Optische u. fotografische Geräte	20	3 786	- 6,2	318	44 258	13,9
875	Möbel	2 813	10 940	- 1,0	31 658	134 869	5,6
881	Schienenfahrzeuge	737	2 963	- 64,3	20 521	86 538	- 16,1
884	Fahrgestelle, Karosserien, Teile u. Zubehör für Kraftfahrzeuge u. dgl.	20 503	112 430	5,5	248 212	1 211 987	12,3
885	Personenkraftwagen, Krafträder u. Wohnmobile	1 681	19 001	- 6,1	20 304	215 348	15,7
887	Lastkraftwagen u. Spezialfahrzeuge	10 754	113 862	62,6	79 880	888 528	33,6
889	Fahrzeuge, a.n.g.	1 134	4 230	- 0,2	14 574	63 721	15,0
891	Vollständige Fabrikationsanlagen	-	-	-	120	1 114	-
896	Enderzeugnisse, a.n.g.	1 146	22 794	9,8	14 438	197 829	- 1,0
9	Außerdem:	124 827	225 746	155,5	782 827	1 680 480	113,5
901	Rückwaren	1 691	32 219	- 1,9	19 427	482 948	111,4
902/903	Ersatzlieferungen	9	109	44,2	108	2 059	- 9,2
904	Andere nicht aufgliederbare Warenverkehre	123 127	193 419	248,9	763 292	1 195 473	114,9
	Einfuhr insgesamt	1 592 682	2 651 110	7,3	18 988 891	28 719 737	15,8

7. Einfuhr nach Herkunftsländern

Herkunftsland Wirtschaftsraum	November 2011			Januar - November 2011		
	Menge	Wert		Menge	Wert	
	Tonnen	1 000 EUR	Veränderung zum Vor- jahresmonat %	Tonnen	1 000 EUR	Veränderung zum Vor- jahreszeitraum %
Europa	1 360 814	1 932 779	8,2	16 321 534	20 885 829	14,6
EU-Länder (27)	1 078 207	1 590 851	6,3	12 948 612	17 630 552	14,8
Belgien	265 636	261 516	- 2,5	3 040 992	3 008 016	13,7
Bulgarien	2 924	8 455	27,3	25 042	98 519	19,9
Dänemark	5 715	14 591	- 11,5	54 094	155 607	- 42,8
Estland	576	1 429	78,0	5 852	14 275	- 3,6
Finnland	6 387	9 928	- 5,9	83 393	141 454	22,7
Frankreich	198 094	235 463	- 1,0	2 640 349	2 811 634	13,9
Griechenland	2 484	6 750	- 14,8	29 587	83 387	0,0
Irland	5 457	16 645	53,3	41 852	133 008	14,4
Italien	75 869	150 205	7,3	843 621	1 738 968	19,2
Lettland	1 938	1 741	- 11,9	23 390	16 925	- 7,9
Litauen	1 944	2 157	105,6	22 988	20 808	11,4
Luxemburg	41 790	47 587	29,0	578 576	496 430	25,7
Malta	17	229	16,8	205	3 370	- 13,8
Niederlande	190 024	260 912	1,8	2 649 340	2 957 588	17,8
Österreich	45 986	99 941	11,2	486 154	984 237	11,3
Polen	46 303	94 281	10,9	435 730	964 876	24,4
Portugal	11 579	18 547	29,0	102 271	174 175	15,1
Rumänien	5 196	19 167	7,6	55 847	195 439	21,6
Schweden	15 866	29 540	38,1	176 178	280 909	- 7,7
Slowakei	7 487	22 388	10,4	78 028	231 745	3,9
Slowenien	4 342	9 491	12,1	44 164	96 535	19,1
Spanien	79 155	109 315	26,4	807 515	1 064 942	18,6
Tschechische Republik	22 642	61 477	24,5	238 900	656 267	23,7
Ungarn	11 280	33 058	18,8	127 531	368 963	14,9
Vereinigtes Königreich	29 300	75 330	- 5,9	355 466	924 772	14,4
Zypern	216	711	153,5	1 548	7 702	- 59,6
Mazedonien	1 446	2 726	- 6,2	26 191	34 146	- 1,2
Norwegen	4 912	8 891	- 35,7	48 157	94 128	28,8
Russland	249 582	108 154	1,1	2 936 625	1 190 078	38,1
Schweiz	10 933	183 815	43,9	162 718	1 500 656	- 0,8
Türkei	8 252	25 736	- 0,7	94 865	286 875	21,3
Ukraine	2 317	3 384	- 0,5	28 841	34 378	1,9
Afrika	44 698	51 839	16,2	567 816	569 577	32,0
Ägypten	19 430	17 241	X	55 683	70 825	142,5
Algerien	709	512	- 97,2	231 505	157 005	10,9
Elfenbeinküste	0	0	- 100,0	993	3 450	- 43,9
Malawi	800	3 080	7,9	6 856	27 044	- 41,8
Marokko	9 998	14 526	71,4	122 029	136 856	52,0
Mosambik	963	3 041	267,2	6 352	17 711	123,3
Ruanda	-	-	-	-	-	- 100,0
Sambia	123	585	25,9	2 371	10 121	161,4
Südafrika Rep.	7 244	6 723	3,0	66 922	65 983	3,4
Tansania Ver. Rep.	154	1 363	- 14,9	3 281	18 148	5,5

7. Einfuhr nach Herkunftsländern

Herkunftsland Wirtschaftsraum	November 2011			Januar - November 2011		
	Menge	Wert		Menge	Wert	
	Tonnen	1 000 EUR	Veränderung zum Vor- jahresmonat %	Tonnen	1 000 EUR	Veränderung zum Vor- jahreszeitraum %
Amerika	115 475	263 620	5,2	1 115 837	2 958 666	17,5
Argentinien	812	1 866	- 25,9	9 096	18 911	- 27,3
Bolivien	1	1	- 60,0	189	269	- 79,2
Brasilien	79 117	51 926	- 2,1	660 575	507 003	1,0
Chile	1 864	2 765	1,2	43 661	29 345	- 9,1
El Salvador	631	3 105	X	1 151	5 879	X
Kanada	4 719	23 491	84,5	57 909	215 349	56,4
Kolumbien	46	188	- 84,3	6 838	6 686	- 40,6
Mexiko	726	8 811	- 10,7	7 679	88 193	- 22,9
Peru	150	614	391,9	2 569	6 051	54,6
Uruguay	99	2 287	- 24,7	1 633	44 517	34,5
USA	23 838	166 572	1,3	302 485	2 008 671	22,6
Venezuela	0	0	- 64,1	1 645	225	X
Asien	69 684	398 414	3,7	954 352	4 251 802	18,4
Arabische Emirate	1 622	4 179	20,1	19 667	44 721	25,7
Bangladesch	423	5 867	177,0	6 540	78 667	89,4
China	27 194	144 005	- 14,2	411 139	1 728 234	5,2
Hongkong	200	6 381	- 6,7	2 234	132 077	30,7
Indien	3 850	33 226	42,4	47 448	324 641	27,5
Indonesien	3 902	13 760	247,6	32 013	97 722	60,1
Iran	26	110	- 44,2	8 043	6 927	- 13,4
Israel	11 609	8 273	- 7,3	172 542	84 286	6,1
Japan	3 153	76 431	57,6	34 357	597 510	78,2
Kambodscha	42	579	36,7	630	8 013	104,2
Korea Rep.	3 165	16 116	- 3,7	41 869	222 034	28,0
Malaysia	4 053	22 393	- 35,5	58 679	310 565	- 7,8
Pakistan	167	2 094	51,7	2 449	24 173	49,2
Philippinen	96	7 229	15,8	1 484	70 207	5,3
Saudi-Arabien	2 380	2 840	- 3,3	38 267	42 372	61,6
Singapur	2 694	17 808	173,4	14 431	78 216	80,6
Sri Lanka	180	733	4,0	1 303	6 359	23,3
Taiwan	1 258	21 530	- 27,8	17 165	215 167	7,0
Thailand	960	6 719	- 1,2	12 057	79 798	19,6
Vietnam	1 869	5 012	30,6	19 822	63 834	16,1
Australien und Ozeanien	2 011	4 458	0,0	29 352	53 863	8,0
Australien	1 094	2 308	- 26,0	18 530	35 402	9,8
Neuseeland	915	2 138	60,1	10 822	18 277	4,4
Papua-Neuguinea	-	-	-	-	-	- 100,0
Einfuhr insgesamt	1 592 682	2 651 110	7,3	18 988 891	28 719 737	15,8

8. Einfuhr nach Ländergruppen

Ländergruppe	November 2011			Januar - November 2011		
	Menge	Wert		Menge	Wert	
	Tonnen	1 000 EUR	Veränderung zum Vorjahresmonat %	Tonnen	1 000 EUR	Veränderung zum Vorjahreszeitraum %
Insgesamt	1 592 682	2 651 110	7,3	18 988 891	28 719 737	15,8
darunter:						
EU-Länder (EU-27) ¹⁾	1 078 207	1 590 851	6,3	12 948 612	17 630 552	14,8
EURO-Zone ²⁾	935 098	1 251 057	5,2	11 433 447	13 947 467	15,6
Nicht-EURO-Zone	143 109	339 794	10,5	1 515 164	3 683 085	11,9
EFTA-Länder ³⁾	17 333	195 448	36,2	244 990	1 627 483	0,4
Mittel- und osteuropäische Länder ⁴⁾	353 625	357 497	9,9	3 998 881	3 822 070	24,2
NAFTA-Länder ⁵⁾	29 283	198 874	6,3	368 073	2 312 213	22,3
ASEAN-Länder ⁶⁾	13 627	73 717	17,7	139 338	712 067	11,7

1) Frankreich, Belgien, Luxemburg, Niederlande, Italien, Vereinigtes Königreich, Irland, Dänemark, Griechenland, Portugal, Spanien, Schweden, Finnland, Österreich, Estland, Lettland, Litauen, Malta, Polen, Slowakei, Slowenien, Tschechische Republik, Ungarn, Zypern, Bulgarien, Rumänien.

2) Frankreich, Niederlande, Italien, Irland, Griechenland, Portugal, Spanien, Finnland, Österreich, Belgien, Luxemburg, Slowenien, Malta, Zypern, Slowakei, Estland.

3) European Free Trade Agreement. Europäische Freihandelsvereinigung: Island, Norwegen, Liechtenstein, Schweiz.

4) Estland, Lettland, Litauen, Polen, Tschechische Republik, Slowakei, Ungarn, Rumänien, Bulgarien, Albanien, Ukraine, Weißrussland (Belarus), Moldau, Russland, Georgien, Armenien, Aserbaidshjan, Kasachstan, Turkmenistan, Usbekistan, Tadschikistan, Kirgisistan.

5) North American Free Trade Association. Nordamerikanisches Freihandelsabkommen: USA, Kanada, Mexiko.

6) Association of South East Asian Nations. Vereinigung südostasiatischer Nationen: Thailand, Vietnam, Indonesien, Malaysia, Singapur, Brunei Darussalam, Philippinen, Myanmar (Birma), Laos, Kambodscha.

9. Einfuhr nach ausgewählten Ländern in der Reihenfolge ihrer Anteile und nach Warengruppen

Land	Januar - November 2011		Ernährungs- wirtschaft	Gewerbliche Wirtschaft			
	Insgesamt	Anteile		Zusammen	davon		
	1 000 EUR	%			Rohstoffe	Halbwaren	Fertigwaren
							1 000 EUR
Insgesamt	28 719 737	100,0	2 586 168	24 453 090	1 351 564	3 454 411	19 647 115
Belgien	3 008 016	10,5	241 121	2 663 380	42 461	630 995	1 989 924
Niederlande	2 957 588	10,3	269 988	2 553 671	50 597	1 037 568	1 465 506
Frankreich	2 811 634	9,8	338 956	2 318 096	110 320	193 291	2 014 485
Verein.Staaten (USA)	2 008 671	7,0	107 806	1 632 676	16 590	69 411	1 546 676
Italien	1 738 968	6,1	219 159	1 327 313	31 424	41 080	1 254 809
China, Volksrepublik	1 728 234	6,0	101 309	1 601 518	11 109	28 198	1 562 212
Schweiz	1 500 656	5,2	20 744	1 435 221	3 907	13 613	1 417 701
Russische Föderation	1 190 078	4,1	1 124	1 182 283	779 289	334 594	68 400
Spanien	1 064 942	3,7	201 700	800 961	18 114	102 746	680 101
Österreich	984 237	3,4	72 925	823 811	16 637	35 173	772 002
Polen	964 876	3,4	77 255	822 852	32 628	40 820	749 404
Vereinigkt.Königreich	924 772	3,2	48 988	798 530	14 544	102 693	681 293
Tschechische Republ.	656 267	2,3	3 613	604 856	8 546	16 935	579 376
Japan	597 510	2,1	2 008	580 348	3 739	5 216	571 392
Brasilien	507 003	1,8	348 317	154 226	6 680	8 767	138 779

Impressum

Herausgeber:
Statistisches Landesamt Rheinland-Pfalz
Mainzer Straße 14-16
56130 Bad Ems

Telefon: 02603 71-0
Telefax: 02603 71-3150

E-Mail: poststelle@statistik.rlp.de
Internet: www.statistik.rlp.de

Kostenfreier Download im Internet: <http://www.statistik.rlp.de/veroeffentlichungen/statistische-berichte>

© Statistisches Landesamt Rheinland-Pfalz · Bad Ems · 2012

Für nichtgewerbliche Zwecke sind Vervielfältigung und unentgeltliche Verbreitung, auch auszugsweise, mit Quellenangabe gestattet. Die Verbreitung, auch auszugsweise, über elektronische Systeme/Datenträger bedarf der vorherigen Zustimmung. Alle übrigen Rechte bleiben vorbehalten.