



2011

STATISTISCHE BERICHTE



Inhalt

	Seite
Vorbemerkungen	3
Tabellenteil	
1. Außenhandel 1994 bis 2011	5
Ausfuhr (Spezialhandel)	
2. Ausfuhr nach Warengruppen und -untergruppen	6
3. Ausfuhr nach Bestimmungsländern	9
4. Ausfuhr nach Ländergruppen	11
5. Ausfuhr nach ausgewählten Ländern in der Reihenfolge ihrer Anteile und nach Warengruppen	11
Einfuhr (Generalhandel)	
6. Einfuhr nach Warengruppen und -untergruppen	13
7. Einfuhr nach Herkunftsländern	16
8. Einfuhr nach Ländergruppen	18
9. Einfuhr nach ausgewählten Ländern in der Reihenfolge ihrer Anteile und nach Warengruppen	18
Schaubilder	
Entwicklung des Außenhandels von 1970 bis 2010	4
Ausfuhr nach Monaten 2010 bis 2011	4
Einfuhr nach Monaten 2010 bis 2011	4
Ausfuhranteil der wichtigsten Bestimmungsländer Januar - Juni 2011	12
Einfuhranteil der wichtigsten Herkunftsländer Januar - Juni 2011	12

Zeichenerklärung

0	weniger als die Hälfte von 1 in der letzten besetzten Stelle, jedoch mehr als nichts
-	nichts vorhanden (genau Null)
...	Angabe fällt später an
.	Zahlenwert unbekannt oder geheim zu halten
x	Tabellenfach gesperrt, weil Aussage nicht sinnvoll
p	vorläufige Zahl
r	berichtigte Zahl
a.n.g	anderweitig nicht genannt
u.dgl.	und dergleichen

Geringfügige Abweichungen in den Summen sind auf Runden der Zahlen zurückzuführen.
Abweichungen gegenüber früheren Veröffentlichungen erklären sich durch inzwischen vorgenommene Korrekturen.

Vorbemerkungen

Die Außenhandelsstatistik, die zentral vom Statistischen Bundesamt erhoben und aufbereitet wird, stellt den grenzüberschreitenden Warenverkehr der Bundesrepublik Deutschland mit dem Ausland dar, gegliedert nach Warenarten und Herstellungs- bzw. Verbrauchsländern. Die Außenhandelsstatistik lässt aber auch eine Differenzierung der Ergebnisse nach Bundesländern zu. Bei einem Vergleich der Ein- und Ausfuhrergebnisse ist zu beachten, dass die Einfuhr die Ergebnisse des Generalhandels umfasst, der sich vom Spezialhandel (Ausfuhr) hinsichtlich des Nachweises der aus Lager eingeführten ausländischen Waren unterscheidet. Die rheinland-pfälzischen Einfuhren enthalten zudem nicht nur die Waren, die zum Gebrauch, zum Verbrauch, zur Bearbeitung oder Verarbeitung in Rheinland-Pfalz bestimmt sind, sondern auch Waren, die über Rheinland-Pfalz als erstes bekanntes Zielland in andere Länder des Bundesgebietes oder wieder ins Ausland weitergeleitet werden.

Nach der Novellierung der Außenhandelsstatistik zum 1. Januar 1993, die aufgrund der Einführung des EU-Binnenmarktes und der Aufhebung der innergemeinschaftlichen Grenzkontrollen notwendig wurde, wird unterschieden zwischen Intrahandelsstatistik (Warenverkehr zwischen EU-Staaten) und Extrahandelsstatistik (Warenverkehr mit Drittländern). Während die statistischen Angaben zum Extrahandel im Rahmen der Zollverfahren ermittelt werden, übermitteln die Unternehmen ihre Warenbewegungen im Handel mit EU-Mitgliedstaaten (Intrahandel) direkt an das Statistische Bundesamt. Von der Auskunftspflicht sind Privatpersonen ausgenommen. Die Befreiung gilt auch für Auskunftspflichtige, deren im Intrahandel getätigte jährliche Versendung in andere Mitgliedstaaten oder Eingänge aus anderen Mitgliedstaaten den Wert von 400 000 Euro im Vorjahr nicht überschritten hat. Zur Extrahandelsstatistik sind Warensendungen bis zu einem Wert von 1 000 Euro nicht anzumelden, soweit das Gesamtgewicht der Sendung 1 000 kg nicht übersteigt.

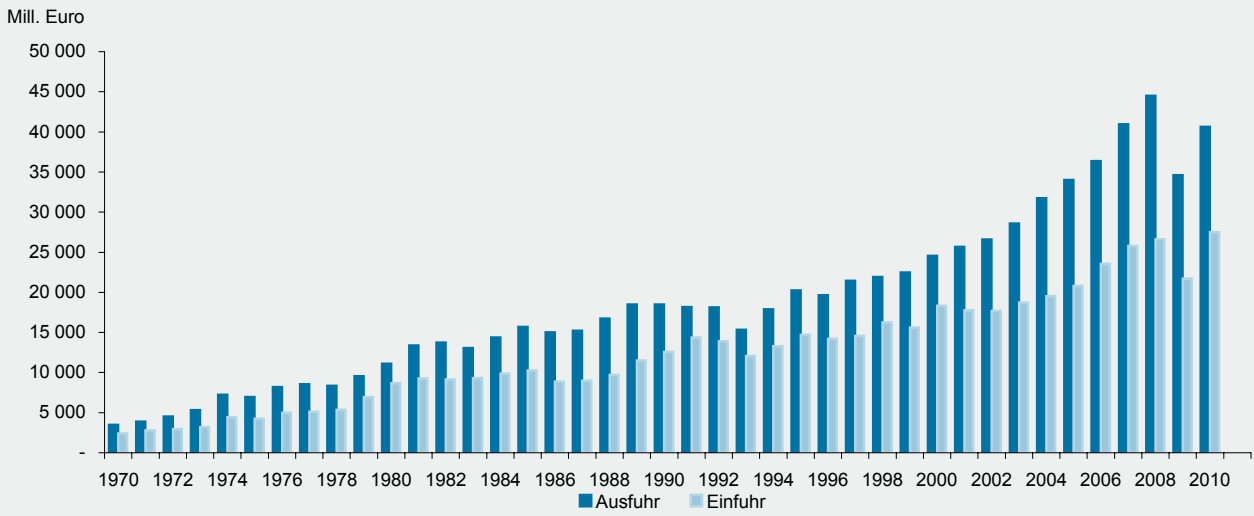
Die Benennung und Gruppierung der Waren in den Tabellen orientiert sich an der Gliederung nach Warengruppen und -untergruppen der Ernährungswirtschaft und der Gewerblichen Wirtschaft (EGW). Ab Berichtsmonat Januar 2002 ist eine revidierte Fassung der EGW (EGW 2002) in Kraft getreten, wodurch die Vergleichbarkeit gegenüber früheren Ergebnissen teilweise eingeschränkt wird. Die Warengliederung wurde an die gegenwärtigen wirtschaftlichen und technischen Gegebenheiten angepasst. Es wurden Streichungen von Warengruppen mit geringem Handelsvolumen und vor allem eine tiefere Gliederung im Bereich der Maschinen und der elektrotechnischen Ausrüstungen vorgenommen. Das betrifft insbesondere den Informations- und Kommunikationsbereich sowie die Medizintechnik und die Mess-, Steuer- und Regelungstechnik, aber auch den Fahrzeugsektor.

Monatliche Revisionen: Ab Berichtsjahr 2011 werden die Außenhandelsergebnisse monatlich revidiert. Die erste Revision eines Berichtsmonats findet zusammen mit der Aufbereitung des zweiten Folgemonats statt. Insgesamt werden für jeden Berichtsmonat sechs aufeinander folgende monatliche Revisionen durchgeführt. Im Oktober des Folgejahres erfolgt noch eine zusätzliche Jahresrevision. Die Ergebnisse werden dann – wie bisher – als endgültig betrachtet. Das neue Revisionsverfahren wird erstmals mit Berichtsmonat März 2011 angewandt.

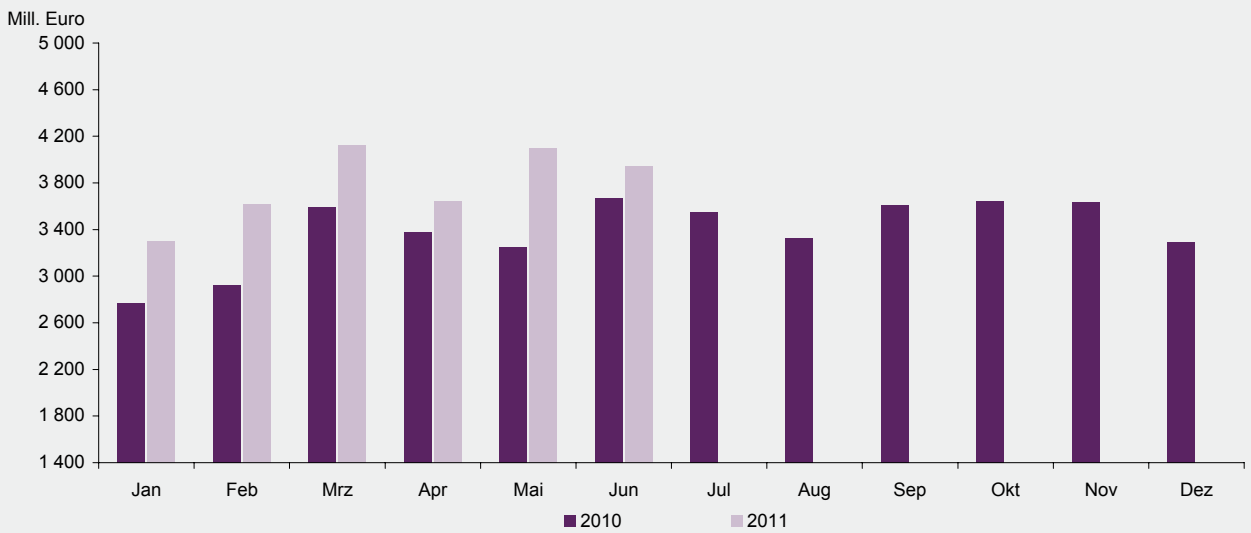
Die Außenhandelsstatistik basiert insbesondere auf folgenden Rechtsvorschriften:

- Gesetz über die Statistik für Bundeszwecke (Bundesstatistikgesetz – BStatG) vom 22. Januar 1987 (BGBl. I S. 462, 565).
- Verordnung (EG) Nr. 638/2004 des Europäischen Parlaments und des Rates vom 31. März 2004 über die Gemeinschaftsstatistiken des Warenverkehrs zwischen Mitgliedstaaten und zur Aufhebung der Verordnung (EWG) Nr. 3330/91 des Rates (ABl. EG Nr. L 102 S. 1).
- Verordnung (EG) Nr. 1917/2000 der Kommission vom 7. September 2000 zur Durchführung der Verordnung (EG) Nr. 1172/95 des Rates im Hinblick auf die Außenhandelsstatistik (ABl. EG Nr. L 229 S. 14).
- Außenhandelsstatistikgesetz (AHStatGes) vom 1. Mai 1957 in der im Bundesgesetzblatt Teil III, Gliederungsnummer 7402-1, veröffentlichten bereinigten Fassung.
- Außenhandelsstatistik-Durchführungsverordnung (AHStatDV) in der Fassung der Bekanntmachung vom 29. Juli 1994 (BGBl. I S. 1993).

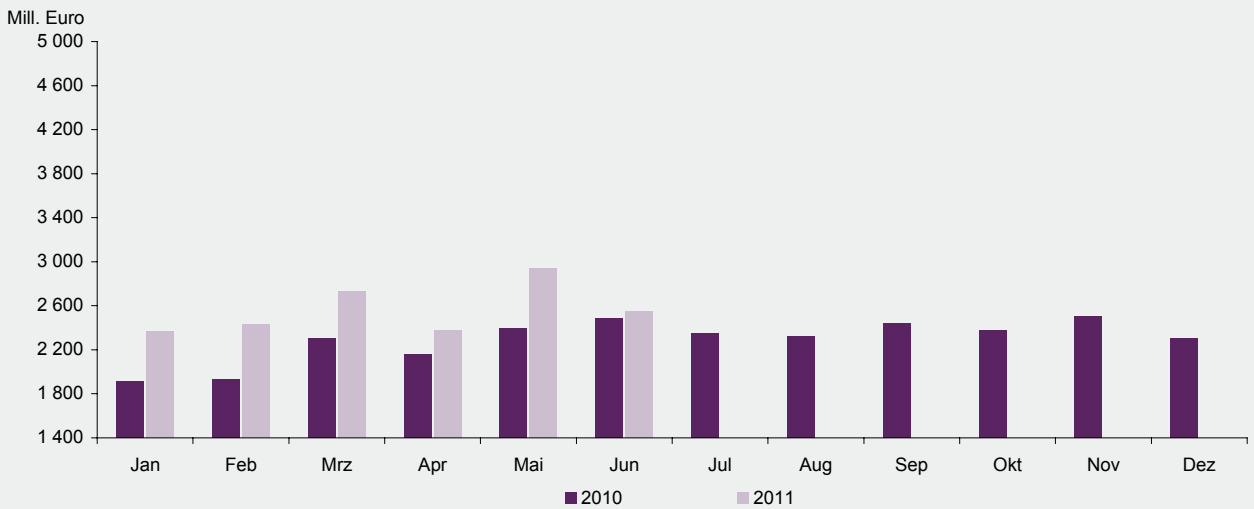
Entwicklung des Außenhandels von 1970 bis 2010



Ausfuhr nach Monaten 2010 bis 2011



Einfuhr nach Monaten 2010 bis 2011



1. Außenhandel 1994 bis 2011

Jahr Monat	Insgesamt		Gewerbliche Wirtschaft		Insgesamt		Gewerbliche Wirtschaft		
	Ausfuhr	Einfuhr	Ausfuhr	Einfuhr	Ausfuhr	Einfuhr	Ausfuhr	Einfuhr	
	1 000 EUR				Veränderungen zum Vorjahr bzw. Vorjahresmonat in %				
1994	17 887 363	13 274 319	16 824 212	12 025 327	16,7	10,0	17,8	10,1	
1995	20 225 876	14 701 213	19 180 747	13 394 080	13,1	10,7	14,0	11,4	
1996	19 619 808	14 203 061	18 501 452	12 783 132	-3,0	-3,4	-3,6	-4,6	
1997	21 412 941	14 578 503	20 240 421	13 137 838	9,1	2,6	9,4	2,8	
1998	21 908 870	16 256 205	20 716 404	14 657 964	2,3	11,5	2,4	11,6	
1999	22 467 901	15 616 658	21 315 184	14 019 455	2,6	-3,9	2,9	-4,4	
2000	24 526 061	18 303 300	23 309 181	16 721 532	9,2	17,2	9,4	19,3	
2001	25 646 475	17 762 972	24 031 747	16 134 885	4,6	-3,0	3,1	-3,5	
2002	26 556 912	17 674 350	24 734 571	15 912 955	3,5	-0,5	2,9	-1,4	
2003	28 590 534	18 696 188	25 887 659	15 930 492	7,7	5,8	4,7	0,1	
2004	31 725 014	19 494 533	29 267 940	16 699 054	11,0	4,3	13,1	4,8	
2005	33 980 921	20 798 155	31 217 690	18 151 742	7,1	6,7	6,7	8,7	
2006	36 362 105	23 529 026	33 174 285	20 383 058	7,0	13,1	6,3	12,3	
2007	40 931 119	25 765 567	37 491 408	22 394 396	12,6	9,5	13,0	9,9	
2008	44 506 068	26 601 695	40 912 798	23 371 584	8,7	3,2	9,1	4,4	
2009	34 616 047	21 706 121	31 005 736	18 088 003	-22,2	-18,4	-24,2	-22,6	
2010	40 635 840	27 490 553	36 054 110	23 001 844	17,4	26,6	16,3	27,2	
2008	Juni	4 630 118	2 237 566	4 316 204	1 967 184	33,7	3,6	35,6	6,5
	Juli	4 129 858	2 484 917	3 805 472	2 194 944	17,3	20,4	17,9	21,5
	August	4 020 156	2 099 155	3 711 752	1 836 721	12,1	-8,5	12,5	-8,6
	September	3 704 599	2 423 258	3 391 671	2 144 763	2,5	17,8	2,0	21,2
	Oktober	3 692 330	2 242 065	3 358 934	1 946 829	3,5	-7,3	3,7	-9,0
	November	3 179 893	2 159 910	2 905 173	1 875 548	-15,1	1,1	-14,9	1,7
	Dezember	2 713 613	1 752 165	2 442 707	1 471 412	-3,0	-14,5	-2,6	-17,2
2009	Januar	2 705 570	1 751 489	2 398 915	1 479 082	-26,3	-21,2	-29,2	-26,1
	Februar	2 724 206	1 833 872	2 429 326	1 564 931	-22,0	-14,9	-24,8	-18,8
	März	3 014 409	2 331 583	2 735 995	1 646 781	-20,0	2,9	-21,2	-17,8
	April	3 467 041	1 704 515	3 171 186	1 432 456	-12,9	-26,6	-13,4	-30,4
	Mai	2 662 562	1 565 998	2 386 433	1 309 970	-24,4	-30,0	-26,0	-32,6
	Juni	2 766 339	1 707 083	2 431 589	1 417 803	-40,3	-23,7	-43,7	-27,9
	Juli	2 929 537	1 937 939	2 613 885	1 679 059	-29,1	-22,0	-31,3	-23,5
	August	2 590 597	1 619 730	2 297 632	1 379 610	-35,6	-22,8	-38,1	-24,9
	September	2 897 563	1 767 778	2 600 436	1 505 391	-21,8	-27,0	-23,3	-29,8
	Oktober	3 042 356	1 861 752	2 711 881	1 583 245	-17,6	-17,0	-19,3	-18,7
	November	3 116 275	1 857 364	2 814 778	1 604 947	-2,0	-14,0	-3,1	-14,4
	Dezember	2 699 592	1 767 018	2 413 681	1 484 730	-0,5	0,8	-1,2	0,9
2010	Januar	2 765 472	1 915 371	2 433 364	1 556 356	2,2	9,4	1,4	5,2
	Februar	2 921 070	1 929 413	2 581 946	1 591 929	7,2	5,2	6,3	1,7
	März	3 593 863	2 304 648	3 205 714	1 914 108	19,2	-1,2	17,2	16,2
	April	3 378 693	2 158 640	3 016 727	1 799 992	-2,5	26,6	-4,9	25,7
	Mai	3 250 616	2 394 910	2 858 600	2 014 221	22,1	52,9	19,8	53,8
	Juni	3 670 007	2 486 472	3 263 776	2 091 399	32,7	45,7	34,2	47,5
	Juli	3 551 825	2 353 031	3 169 966	2 020 071	21,2	21,4	21,3	20,3
	August	3 321 576	2 321 642	2 932 862	1 937 265	28,2	43,3	27,6	40,4
	September	3 604 561	2 439 387	3 207 888	2 062 276	24,4	38,0	23,4	37,0
	Oktober	3 644 938	2 381 045	3 218 056	1 984 656	19,8	27,9	18,7	25,4
	November	3 638 934	2 503 844	3 223 476	2 079 988	16,8	34,8	14,5	29,6
	Dezember	3 294 285	2 302 152	2 941 735	1 949 585	22,0	30,3	21,9	31,3
2011	Januar	3 301 717	2 363 989	2 989 798	2 077 603	19,4	23,4	22,9	33,5
	Februar	3 619 595	2 436 258	3 289 745	2 089 108	23,9	26,3	27,4	31,2
	März	4 119 960	2 730 319	3 734 868	2 327 596	14,6	18,5	16,5	21,6
	April	3 639 466	2 380 856	3 269 791	1 999 424	7,7	10,3	8,4	11,1
	Mai	4 093 353	2 941 898	3 635 559	2 300 082	25,9	22,8	27,2	14,2
	Juni	3 940 694	2 547 545	3 518 589	2 112 688	7,4	2,5	7,8	1,0

2. Ausfuhr nach Warengruppen und -untergruppen

Nr. der EGW-Sys-tematik	Warengruppe Warenuntergruppe	Juni 2011			Januar - Juni 2011		
		Menge	Wert		Menge	Wert	
		Tonnen	1 000 EUR	Veränderung zum Vorjahresmonat %	Tonnen	1 000 EUR	Veränderung zum Vorjahreszeitraum %
1 - 4	Ernährungswirtschaft	175 180	285 881	- 2,3	1 056 262	1 715 102	6,2
1	Lebende Tiere	568	1 302	23,2	2 396	4 823	- 3,6
102	Rinder	330	1 001	33,9	1 191	3 213	- 7,9
103	Schweine	163	234	-	964	1 299	88,7
2	Nahrungsmittel tierischen Ursprungs	66 630	64 171	5,3	393 392	380 290	13,2
201	Milch u. Milcherzeugnisse, ausgenommen Butter u. Käse	59 895	39 690	5,0	353 328	232 471	11,4
204	Fleisch und Fleischwaren	4 668	14 391	11,4	27 450	84 248	16,7
208	Tierische Öle u. Fette zur Ernährung	453	264	2,1	3 210	1 633	31,2
219	Nahrungsmittel tier. Ursprungs, a.n.g.	574	6 336	4,2	3 610	40 810	25,3
3	Nahrungsmittel pflanzlichen Ursprungs	76 576	67 707	7,9	502 147	419 921	14,9
301	Weizen	5 029	1 331	179,1	39 902	9 546	90,0
303	Gerste	1 146	245	101,3	13 908	2 772	120,2
308	Sorghum, Hirse u.sonstiges Getreide, ausgenommen Reis	602	147	X	2 761	789	239,0
310	Getreideerzeugn., ohne Reiserzeugn.	2 247	771	X	12 358	3 916	8,1
315	Teig- u. Backwaren	10 132	25 317	- 3,0	64 716	161 941	2,2
316	Malz	2 702	1 084	13,3	14 618	5 507	7,1
340	Kartoffeln u. Kartoffelerzeugnisse	1 146	1 269	4,7	6 426	5 185	13,3
345	Gemüse, Küchengewächse, frisch	5 954	4 728	62,9	19 799	16 142	58,0
370	Gemüsezubereitungen, -konserven	426	743	34,6	2 574	4 693	5,5
372	Obstzubereitungen, -konserven	28	69	- 32,3	218	486	- 10,9
375	Obst- u. Gemüsesäfte	184	334	- 71,4	2 676	3 379	- 27,3
377	Kakao und Kakaoerzeugnisse	127	490	- 30,4	1 588	5 520	- 5,8
381	Zuckerrüben, Zucker u.-erzeugnisse	4 551	2 506	- 26,0	28 013	15 834	- 34,0
383	Ölfrüchte	60	53	X	691	238	- 53,8
385	Pflanzliche Öle und Fette	9 404	9 194	102,2	60 468	59 579	147,1
389	Ölkuchen	12 169	3 017	- 14,6	108 711	28 512	2,8
393	Kleie, Abfallerzeugn. z. Viehfütterung u. sonstige Futtermittel	11 171	2 501	4,3	72 683	15 655	- 5,9
395	Nahrungsmittel pflanzl. Urspr., a.n.g.	7 823	10 957	- 10,0	42 382	65 584	12,3
396	Lebende Pflanzen u. Erzeugnisse der Ziergärtnerei	286	1 363	33,0	1 701	8 080	52,4
4	Genussmittel	31 405	152 701	- 9,0	158 326	910 068	0,3
402	Kaffee	1 115	12 324	52,1	5 518	55 935	44,1
411	Rohtabak u. Tabakerzeugnisse	6 749	103 053	- 12,4	43 624	656 260	- 2,2
421	Bier	6 148	4 250	18,2	22 237	18 412	27,5
423	Branntwein	3 511	2 736	47,6	9 953	10 398	62,0
425	Wein	13 882	30 334	- 17,1	76 987	168 805	- 4,6
5 - 8	Gewerbliche Wirtschaft	1 919 198	3 518 589	7,8	10 558 873	20 438 350	17,7
5	Rohstoffe	637 496	25 035	- 1,4	2 915 040	142 151	23,0
511	Rundholz	13 082	1 223	- 0,3	100 864	10 007	76,8
513	Rohkautschuk	7 659	5 948	- 5,2	48 197	37 970	39,3
528	Erze u. Metallaschen, a.n.g.	1 094	2	-	6 393	113	112,1
530	Speisesalz u. Industriesalz	504	125	16,2	3 427	832	4,6
532	Steine und Erden, a.n.g.	582 577	13 831	- 2,4	2 561 303	63 371	0,5
534	Rohstoffe f. chem. Erzeugnisse,a.n.g.	1 694	531	38,3	6 684	2 087	- 13,7
537	Edel-, Schmucksteine u. Perlen, roh	2	104	40,6	32	727	105,0
6	Halbwaren	320 683	162 820	- 8,7	1 810 880	997 375	22,9
602	Rohseide u. Seidengarne, künstl. u. synthetische Fäden, auch gezwirnt	6	188	- 71,0	131	3 441	5,1
603	Garne aus Chemiefasern	145	1 560	- 29,3	898	10 254	5,5
607	Schnittholz	18 784	6 553	23,5	109 034	38 073	31,8
608	Halbstoffe aus zellulosehaltigen Faserstoffen	208	141	12,8	1 642	984	27,9
609	Kautschuk, bearbeitet	5 368	12 593	1,9	29 899	72 006	35,8

2. Ausfuhr nach Warengruppen und -untergruppen

Nr. der EGW-Sys-tematik	Warengruppe Warenuntergruppe	Juni 2011			Januar - Juni 2011		
		Menge	Wert		Menge	Wert	
		Tonnen	1 000 EUR	Veränderung zum Vorjahresmonat %	Tonnen	1 000 EUR	Veränderung zum Vorjahreszeitraum %
611	Zement	41 250	3 510	- 11,7	181 362	14 741	16,2
612	Mineralische Baustoffe, a.n.g.	44 987	13 234	5,3	229 608	69 941	- 0,5
642	Abfälle u. Schrott, aus Eisen od. Stahl	33 682	11 754	24,3	223 912	77 140	39,2
644	Eisen oder Stahl in Rohformen, Halbzeug aus Eisen oder Stahl	1 088	4 977	- 6,7	7 495	30 695	12,9
645	Aluminium u. Aluminiumlegierungen, einschl. Abfälle u. Schrott	1 867	2 650	2,5	10 872	15 842	27,9
646	Kupfer u. Kupferlegierungen, einschl. Abfälle u. Schrott	820	2 132	36,4	5 049	14 546	53,9
648	Blei u. Bleilegierungen, einschl. Abfälle u. Schrott	2 324	4 964	29,1	14 326	32 101	37,8
650	Zink u. Zinklegierungen, einschl. Abfälle u. Schrott	47	52	-	881	2 649	132,2
661	Fettsäuren, Paraffin, Vaseline u. Wachse	2 756	4 995	- 19,3	18 656	33 540	9,7
667	Rückstände der Erdöl- u. Steinkohlenteerdestillation	2 290	1 087	- 77,8	7 472	2 854	- 66,3
669	Mineralölerzeugnisse	25 135	19 701	- 39,4	150 989	122 349	15,1
671	Teer u. Teerdestillationserzeugnisse	16 363	8 093	- 4,4	119 488	68 163	41,4
673	Düngemittel	65 676	18 573	64,5	326 142	94 419	46,8
679	Chemische Halbwaren, a.n.g.	57 567	42 158	- 16,3	370 489	273 368	18,5
690	Halbwaren, a.n.g.	65	2 343	- 22,5	679	13 666	30,3
7 - 8	Fertigwaren	961 019	3 330 734	8,8	5 832 954	19 298 823	17,4
7	Vorerzeugnisse	563 632	1 007 474	4,3	3 442 469	5 814 536	6,9
701	Gewebe, Gewirke, Gestricke aus Seide, künstlichen o. synthetischen Fäden	580	2 702	69,4	2 267	12 139	38,7
702	Gewebe, Gewirke, Gestricke aus Chemiefasern	132	1 950	9,3	959	11 751	21,3
704	Gewebe, Gewirke, Gestricke aus Baumwolle	106	1 033	2,4	701	6 603	25,8
706	Leder	298	2 403	- 28,7	2 200	20 102	5,3
708	Papier und Pappe	48 941	30 472	1,4	283 557	171 782	22,2
709	Sperrholz, Span- und Faserplatten, Furnierblätter u. dgl.	31 532	20 596	- 7,6	194 872	120 342	15,7
711	Glas	2 854	9 335	- 18,7	31 296	58 069	- 30,4
732	Kunststoffe	154 031	255 428	- 7,4	941 079	1 581 308	15,8
734	Farben, Lacke u. Kitte	10 874	51 869	- 18,2	66 780	318 545	- 3,3
736	Dextrine, Gelatine u. Leime	3 294	9 556	12,2	18 956	53 150	15,1
740	Pharmazeutische Grundstoffe	14 900	174 188	98,7	95 332	746 633	- 21,3
749	Chemische Vorerzeugnisse, a.n.g.	167 495	271 183	- 6,1	1 068 985	1 711 035	11,7
751	Rohre aus Eisen oder Stahl	1 965	6 739	- 20,9	11 292	37 757	19,5
753	Stäbe u. Profile aus Eisen o. Stahl	5 923	4 321	- 9,7	38 004	29 136	42,6
755	Blech aus Eisen oder Stahl	106 996	104 425	3,6	597 627	581 729	11,9
757	Draht aus Eisen oder Stahl	364	897	- 37,7	14 883	12 123	- 9,8
771	Halbzeuge aus Kupfer u. Kupferlegierungen	134	1 495	- 21,9	918	10 995	19,3
772	Halbzeuge aus Aluminium	10 439	42 870	2,6	64 101	257 871	32,4
779	Halbzeuge aus unedlen Metallen, a.n.g.	23	1 250	- 10,6	95	6 461	32,7
790	Vorerzeugnisse, a.n.g.	635	5 111	12,0	4 084	33 571	35,8
8	Enderzeugnisse	397 388	2 323 260	10,9	2 390 485	13 484 288	22,6
801	Bekleidung aus Gewirken o. Gestricken aus Seide o. Chemiefasern	27	594	401,0	240	5 158	4,0
803	Bekleidung aus Gewirken o. Gestricken aus Baumwolle	448	4 819	X	2 386	25 615	44,1
806	Bekleidung aus Baumwolle, nicht aus Gewirken o. Gestricken	11	400	X	78	2 649	- 3,3
809	Textilien, a.n.g.	3 022	14 714	28,9	18 598	84 657	31,4
811	Schuhe	838	22 895	8,9	6 360	187 503	20,9
812	Lederwaren (ohne Schuhe)	58	760	72,5	387	4 827	7,8
813	Papierwaren	21 170	45 722	- 29,2	158 161	336 602	1,2
814	Druckerzeugnisse	1 761	3 449	- 10,3	14 863	30 362	11,7

2. Ausfuhr nach Warengruppen und -untergruppen

Nr. der EGW-Sys-tematik	Warengruppe Warenuntergruppe	Juni 2011			Januar - Juni 2011		
		Menge	Wert		Menge	Wert	
		Tonnen	1 000 EUR	Veränderung zum Vorjahresmonat %	Tonnen	1 000 EUR	Veränderung zum Vorjahreszeitraum %
815	Holzwaren (ohne Möbel)	6 273	7 742	- 0,8	33 013	41 595	11,9
816	Kautschukwaren	19 058	69 085	12,6	122 243	443 671	14,3
817	Waren aus Stein	625	4 436	10,6	3 330	24 860	14,6
818	Keramische Erzeugnisse	8 838	17 115	- 22,6	62 820	139 220	17,0
819	Glaswaren	11 401	12 717	- 12,9	89 556	86 016	3,3
820	Werkzeuge, Schneidwaren u. Eßbestecke aus unedlen Metallen	269	7 099	- 20,2	2 319	51 020	7,8
823	Waren aus Kupfer u. -legierungen	15	678	- 69,3	126	4 944	- 36,1
829	Eisen-, Blech- u. Metallwaren, a.n.g.	42 639	129 334	- 1,6	252 124	787 916	14,8
831	Waren aus Wachs oder Fetten	2 628	3 581	36,8	14 287	20 172	35,8
832	Waren aus Kunststoffen	49 840	169 361	6,0	295 425	963 170	15,4
833	Fotochemische Erzeugnisse	7	39	- 71,1	35	348	- 56,8
834	Pharmazeutische Erzeugnisse	1 305	325 434	38,5	7 867	1 735 291	28,4
835	Duftstoffe u. Körperpflegemittel	3 582	11 903	- 10,7	21 482	80 369	4,8
839	Chemische Enderzeugnisse, a.n.g.	89 352	189 965	- 15,4	527 252	1 044 533	9,2
841	Kraftmaschinen (ohne Motoren für Traktoren, Luft- u. Straßenfahrzeuge)	775	12 962	38,6	2 444	48 803	23,6
842	Pumpen und Kompressoren	2 824	74 381	16,2	18 143	468 141	22,3
843	Armaturen	322	8 926	- 28,8	3 247	76 731	1,1
844	Lager, Getriebe, Zahnräder u. Antriebselemente	1 435	13 030	22,8	7 424	68 366	27,5
845	Hebezeuge u. Fördermittel	2 216	20 367	7,5	17 977	159 187	9,8
846	Landwirtschaftliche Maschinen (einschl. Traktoren)	4 230	36 537	94,6	23 078	190 809	48,9
847	Maschinen für das Textil-, Bekleidungs- u. Ledergewerbe	121	3 051	25,3	691	20 278	70,6
848	Maschinen für das Ernährungsgewerbe u. die Tabakverarbeitung	245	7 261	- 46,0	1 318	31 431	- 24,9
849	Bergwerks-, Bau-, Baustoffmaschinen	21 184	119 462	- 0,8	118 638	722 227	28,8
850	Guss- u. Walzwerkstechnik	31	428	X	394	3 403	X
851	Maschinen für die Be- u. Verarbeitung von Kautschuk o. Kunststoffen	632	13 961	56,2	3 298	90 904	72,7
852	Werkzeugmaschinen	1 492	31 485	9,0	10 809	181 853	14,6
853	Büro- u. EDV-Maschinen	35	2 823	- 33,2	324	20 243	- 22,8
854	Maschinen f. Papier u. Druckgewerbe	327	6 999	8,7	2 669	44 640	54,0
859	Maschinen, a.n.g.	4 587	108 271	10,8	29 187	590 440	17,4
860	Sportgeräte	127	1 737	261,0	1 002	16 788	77,4
861	Geräte zur Elektrizitätserzeugung u. -verteilung	4 115	64 380	35,5	18 683	295 937	27,8
862	Elektrische Lampen u. Leuchten	91	3 442	- 15,5	651	23 493	9,6
864	Rundfunk- u. Fernsehgeräte, phono- u. videotechnische Geräte	72	5 770	- 52,4	529	30 463	- 43,1
869	Elektrotechnische Erzeugnisse, a.n.g.	1 571	26 319	- 12,5	9 440	174 776	- 7,7
872	Mess-, steuerungs- u. regelungs-technische Erzeugnisse	630	45 207	- 9,6	3 977	275 562	7,4
873	Optische u. fotografische Geräte	35	11 004	29,4	190	60 074	26,3
875	Möbel	6 369	23 009	- 0,1	39 987	143 260	15,4
881	Schienenfahrzeuge	4 196	7 912	337,9	8 494	28 659	120,2
884	Fahrgestelle, Karosserien, Teile u. Zubehör für Kraftfahrzeuge u. dgl.	22 764	137 045	- 2,0	132 467	783 943	10,2
885	Personenkraftwagen, Krafträder u. Wohnmobile	1 058	11 995	39,9	6 148	73 106	31,7
887	Lastkraftwagen u. Spezialfahrzeuge	49 616	401 557	33,5	274 667	2 215 538	50,2
889	Fahrzeuge, a.n.g.	903	5 128	126,3	5 663	25 002	64,3
891	Vollständige Fabrikationsanlagen	161	3 950	- 9,8	1 734	38 063	23,2
896	Enderzeugnisse, a.n.g.	743	11 497	- 3,4	4 410	66 205	6,0
9	Außerdem:	63 248	136 224	19,9	257 747	561 335	- 7,2
901	Rückwaren	-	-	-	2	13	-
902/903	Ersatzlieferungen	-	-	-	-	-	- 100,0
904	Andere nicht aufgliederbare Warenverkehre	63 248	136 224	19,9	257 745	561 322	- 7,2
	Ausfuhr insgesamt	2 157 626	3 940 694	7,4	11 872 883	22 714 786	16,0

3. Ausfuhr nach Bestimmungsländern

Bestimmungsland Wirtschaftsraum	Juni 2011			Januar - Juni 2011		
	Menge	Wert		Menge	Wert	
	Tonnen	1 000 EUR	Veränderung zum Vor- jahresmonat %	Tonnen	1 000 EUR	Veränderung zum Vor- jahreszeitraum %
Europa	1 910 741	2 738 687	8,0	10 279 597	15 959 875	17,9
EU-Länder (27)	1 761 494	2 353 164	6,5	9 422 934	13 709 297	15,9
Belgien	236 602	174 224	- 14,3	1 376 221	1 123 372	14,3
Bulgarien	3 562	8 968	19,6	19 636	57 185	40,7
Dänemark	17 507	37 245	11,3	100 229	209 493	3,1
Estland	2 565	5 592	44,3	13 323	26 763	40,6
Finnland	13 714	29 571	13,9	72 221	171 637	16,6
Frankreich	387 420	445 698	10,7	1 853 517	2 690 698	19,6
Griechenland	13 060	39 096	21,8	72 336	189 288	1,8
Irland	5 571	10 052	2,6	37 863	58 705	9,3
Italien	189 899	280 817	0,9	1 057 144	1 613 304	8,7
Lettland	1 050	3 794	60,2	5 831	19 355	58,4
Litauen	3 320	12 371	94,1	17 666	57 015	73,1
Luxemburg	208 284	66 099	- 3,7	1 021 247	339 315	5,6
Malta	358	797	12,3	2 077	6 203	57,0
Niederlande	305 642	236 294	7,5	1 638 989	1 387 570	19,3
Österreich	69 785	162 197	8,9	421 963	932 390	16,8
Polen	61 148	152 407	27,9	334 555	770 274	27,6
Portugal	6 211	23 187	20,2	39 971	136 593	20,6
Rumänien	10 164	36 379	63,4	45 519	160 877	33,0
Schweden	27 094	75 740	8,6	138 086	410 825	21,8
Slowakei	10 254	29 018	32,9	47 827	151 262	49,5
Slowenien	4 470	12 433	- 6,5	28 584	73 826	16,3
Spanien	57 568	175 185	2,7	374 562	1 116 445	9,8
Tschechische Republik	35 575	77 162	8,1	186 108	447 362	17,6
Ungarn	17 450	48 434	11,0	100 090	279 316	18,1
Vereinigtes Königreich	72 416	208 917	- 0,5	412 655	1 271 046	11,3
Zypern	805	1 484	- 58,4	4 714	9 179	- 40,2
Kroatien	3 341	7 322	- 6,0	18 290	41 430	14,6
Norwegen	8 228	22 033	6,7	42 039	136 575	11,4
Russland	31 395	101 277	34,9	182 321	565 206	55,6
Schweiz	62 852	116 499	2,8	370 866	749 778	18,5
Türkei	25 831	82 986	9,2	154 381	488 554	36,6
Ukraine	10 167	33 873	114,8	48 122	132 064	59,8
Afrika	24 124	93 980	11,5	146 299	519 642	12,8
Ägypten	2 871	9 719	- 41,1	16 380	58 537	- 44,0
Algerien	1 046	6 880	53,5	9 012	21 405	0,9
Angola	114	181	- 2,8	4 955	10 576	312,1
Kenia	521	2 841	99,2	4 594	16 856	22,8
Libyen	2 284	2 402	- 51,4	8 536	14 433	- 45,2
Marokko	2 658	4 819	- 29,7	18 888	32 312	- 1,0
Nigeria	1 683	3 580	49,5	8 631	44 161	134,1
Ruanda	102	803	X	166	1 234	240,2
Südafrika Rep.	7 118	39 895	11,8	47 406	210 547	26,4
Tunesien	745	2 028	- 18,1	4 873	16 644	6,7

3. Ausfuhr nach Bestimmungsländern

Bestimmungsland Wirtschaftsraum	Juni 2011			Januar - Juni 2011		
	Menge	Wert		Menge	Wert	
	Tonnen	1 000 EUR	Veränderung zum Vor- jahresmonat %	Tonnen	1 000 EUR	Veränderung zum Vor- jahreszeitraum %
Amerika	97 323	557 005	10,7	572 558	2 715 818	- 1,0
Argentinien	4 712	13 770	19,8	28 647	77 277	57,4
Brasilien	17 768	56 431	- 55,3	106 681	309 380	- 8,3
Chile	5 099	20 852	11,9	27 487	98 441	46,0
Costa Rica	603	2 090	- 27,3	3 809	15 591	15,2
Ecuador	2 159	3 856	- 18,9	11 186	25 059	- 10,3
Kanada	5 163	29 824	11,7	29 005	141 624	27,9
Kolumbien	2 938	7 393	- 12,8	18 569	48 929	36,5
Kuba	486	840	246,4	1 169	2 840	166,1
Mexiko	9 318	44 248	41,8	51 606	256 475	27,2
Peru	4 461	7 918	22,3	19 920	39 255	15,8
USA	41 792	360 187	41,6	254 705	1 649 229	- 9,2
Venezuela	864	4 100	70,9	5 674	18 610	6,0
Asien	118 246	512 391	0,9	831 953	3 310 646	24,0
Afghanistan	245	420	- 49,2	2 425	7 699	57,2
Arabische Emirate	6 129	20 062	33,3	27 025	111 735	37,9
China	34 347	158 318	41,3	261 560	1 013 423	58,9
Hongkong	4 430	25 086	- 16,0	42 704	148 980	- 3,5
Indien	9 668	35 854	- 0,9	57 777	206 805	12,1
Indonesien	3 445	12 815	7,8	20 859	71 543	20,2
Iran	1 352	6 100	- 36,0	14 847	58 310	5,5
Israel	6 334	14 844	10,8	31 958	79 676	16,4
Japan	10 268	55 759	- 23,3	64 027	429 985	25,5
Jordanien	872	3 838	41,4	4 469	24 495	13,4
Katar	965	5 586	356,8	10 532	35 093	28,8
Korea Rep.	9 073	36 214	- 20,9	65 038	270 693	15,6
Kuwait	1 656	8 922	80,5	8 945	37 018	99,7
Malaysia	3 766	13 962	17,6	30 474	85 766	20,3
Pakistan	2 028	4 796	19,9	11 951	26 492	8,8
Saudi-Arabien	5 443	32 740	2,7	40 393	202 240	- 1,2
Singapur	2 364	18 898	- 41,5	24 251	152 075	- 5,5
Taiwan	4 376	19 760	25,1	30 907	94 722	14,9
Thailand	2 683	9 386	- 14,7	19 227	62 735	11,0
Vietnam	857	6 169	5,8	5 526	25 106	8,9
Australien und Ozeanien	7 190	38 617	1,4	42 452	208 677	19,5
Australien	6 412	34 865	- 1,8	37 274	186 017	15,0
Neukaledonien	104	737	X	871	1 532	86,3
Neuseeland	611	2 652	46,9	3 601	19 907	93,9
Ausfuhr insgesamt	2 157 626	3 940 694	7,4	11 872 883	22 714 786	16,0

4. Ausfuhr nach Ländergruppen

Ländergruppe	Juni 2011			Januar - Juni 2011		
	Menge	Wert		Menge	Wert	
	Tonnen	1 000 EUR	Veränderung zum Vorjahresmonat %	Tonnen	1 000 EUR	Veränderung zum Vorjahreszeitraum %
Insgesamt	2 157 626	3 940 694	7,4	11 872 883	22 714 786	16,0
darunter:						
EU-Länder (EU-27) ¹⁾	1 761 494	2 353 164	6,5	9 422 934	13 709 297	15,9
EURO-Zone ²⁾	1 512 207	1 691 745	4,3	8 062 559	10 026 550	15,0
Nicht-EURO-Zone	249 287	661 419	12,9	1 360 376	3 682 747	18,5
EFTA-Länder ³⁾	71 649	140 795	4,0	415 578	904 033	18,4
Mittel- und osteuropäische Länder ⁴⁾	191 021	524 199	26,2	1 032 487	2 778 558	32,7
NAFTA-Länder ⁵⁾	56 273	434 259	39,1	335 316	2 047 328	- 3,9
ASEAN-Länder ⁶⁾	13 579	64 690	- 14,6	106 228	418 781	6,8

1) Frankreich, Belgien, Luxemburg, Niederlande, Italien, Vereinigtes Königreich, Irland, Dänemark, Griechenland, Portugal, Spanien, Schweden, Finnland, Österreich, Estland, Lettland, Litauen, Malta, Polen, Slowakei, Slowenien, Tschechische Republik, Ungarn, Zypern, Bulgarien, Rumänien.

2) Frankreich, Niederlande, Italien, Irland, Griechenland, Portugal, Spanien, Finnland, Österreich, Belgien, Luxemburg, Slowenien, Malta, Zypern, Slowakei, Estland.

3) European Free Trade Agreement. Europäische Freihandelsvereinigung: Island, Norwegen, Liechtenstein, Schweiz.

4) Estland, Lettland, Litauen, Polen, Tschechische Republik, Slowakei, Ungarn, Rumänien, Bulgarien, Albanien, Ukraine, Weißrussland (Belarus), Moldau, Russland, Georgien, Armenien, Aserbaidschan, Kasachstan, Turkmenistan, Usbekistan, Tadschikistan, Kirgisistan.

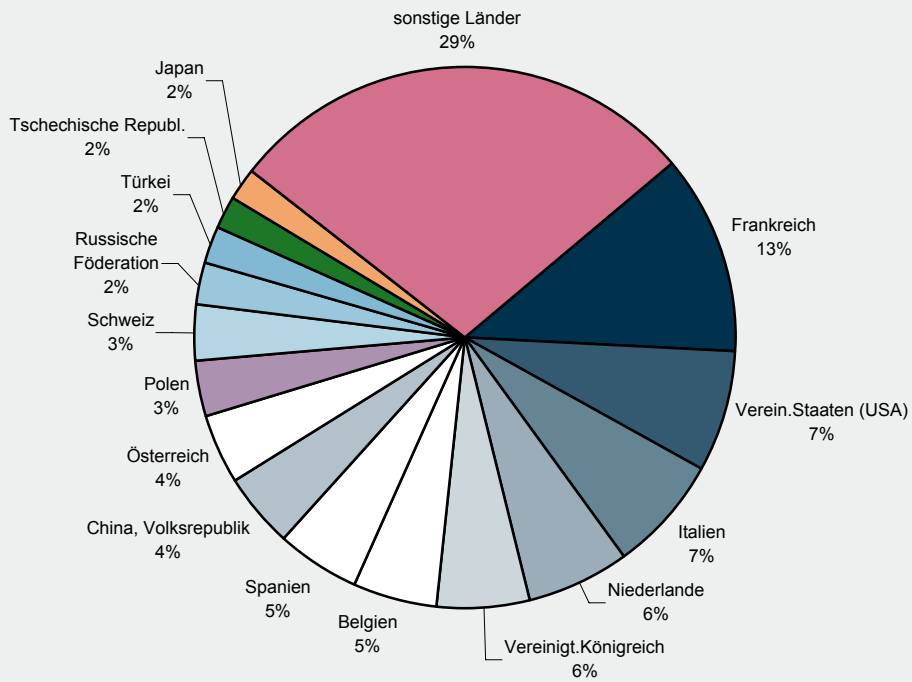
5) North American Free Trade Association. Nordamerikanisches Freihandelsabkommen: USA, Kanada, Mexiko.

6) Association of South East Asian Nations. Vereinigung südostasiatischer Nationen: Thailand, Vietnam, Indonesien, Malaysia, Singapur, Brunei Darussalam, Philippinen, Myanmar (Birma), Laos, Kambodscha.

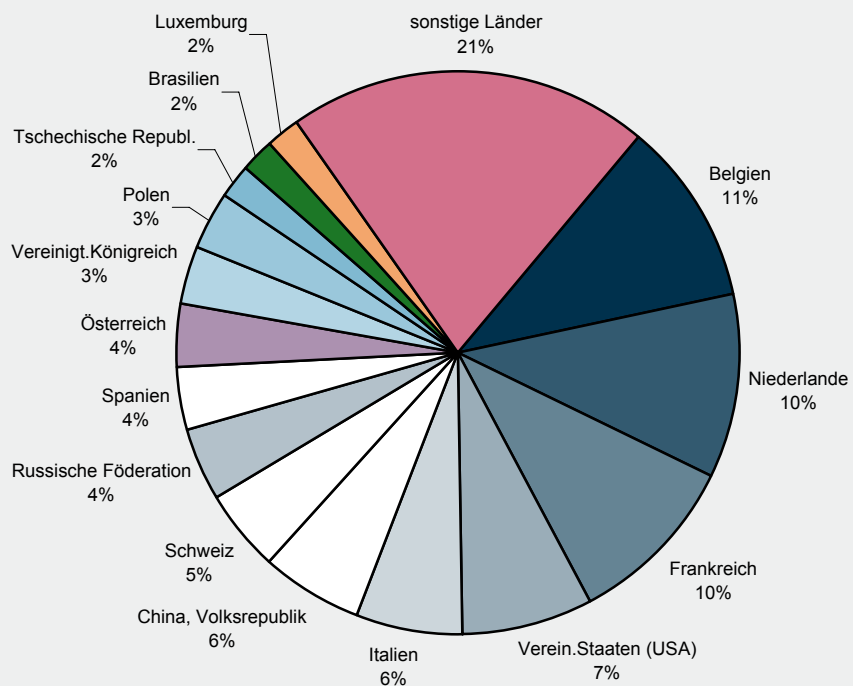
5. Ausfuhr nach ausgewählten Ländern in der Reihenfolge ihrer Anteile und nach Warengruppen

Land	Januar - Juni 2011		Ernährungs- wirtschaft	Gewerbliche Wirtschaft			
	Insgesamt	Anteile		Zusammen	davon		
	1 000 EUR	%			Rohstoffe	Halbwaren	Fertigwaren
			1 000 EUR				
Insgesamt	22 714 786	100,0	1 715 102	20 438 350	142 151	997 375	19 298 823
Frankreich	2 690 698	11,8	285 999	2 317 945	23 332	148 854	2 145 760
Verein.Staaten (USA)	1 649 229	7,3	59 419	1 585 397	324	33 156	1 551 918
Italien	1 613 304	7,1	266 076	1 305 045	16 267	51 616	1 237 163
Niederlande	1 387 570	6,1	149 598	1 176 563	24 461	76 269	1 075 833
Vereinigkt.Königreich	1 271 046	5,6	60 403	1 177 736	627	41 916	1 135 193
Belgien	1 123 372	4,9	107 070	976 031	17 808	112 172	846 051
Spanien	1 116 445	4,9	147 699	949 547	3 567	32 887	913 093
China, Volksrepublik	1 013 423	4,5	10 500	1 002 389	8 563	41 316	952 510
Österreich	932 390	4,1	74 550	787 799	8 324	33 481	745 994
Polen	770 274	3,4	48 214	689 416	3 412	28 305	657 700
Schweiz	749 778	3,3	52 650	696 689	3 547	53 618	639 524
Russische Föderation	565 206	2,5	27 671	537 535	178	22 026	515 331
Türkei	488 554	2,2	19 053	469 490	679	8 932	459 879
Tschechische Republ.	447 362	2,0	19 170	404 209	1 053	38 154	365 003
Japan	429 985	1,9	14 472	415 513	289	4 882	410 341

Ausfuhranteil der wichtigsten Bestimmungsländer Januar - Juni 2011



Einfuhranteil der wichtigsten Herkunftsländer Januar - Juni 2011



6. Einfuhr nach Warengruppen und -untergruppen

Nr. der EGW-Sys-tematik	Warengruppe Warenuntergruppe	Juni 2011			Januar - Juni 2011		
		Menge	Wert		Menge	Wert	
		Tonnen	1 000 EUR	Veränderung zum Vorjahresmonat %	Tonnen	1 000 EUR	Veränderung zum Vorjahreszeitraum %
1 - 4	Ernährungswirtschaft	237 642	215 671	- 3,6	1 578 006	1 383 456	8,8
1	Lebende Tiere	3 063	4 741	133,6	16 579	23 723	66,8
102	Rinder	648	1 490	X	3 373	7 375	327,8
103	Schweine	2 406	3 021	65,6	13 176	15 474	32,7
2	Nahrungsmittel tierischen Ursprungs	40 754	33 240	- 9,9	258 147	209 056	10,5
201	Milch u. Milcherzeugnisse, ausgenommen Butter u. Käse	35 539	13 446	7,8	219 529	80 763	12,7
204	Fleisch und Fleischwaren	2 520	7 114	- 30,6	20 106	47 620	- 0,7
208	Tierische Öle u. Fette zur Ernährung	270	285	- 17,1	2 164	2 218	45,1
219	Nahrungsmittel tier. Ursprungs, a.n.g.	787	6 872	- 28,5	4 568	37 011	- 7,6
3	Nahrungsmittel pflanzlichen Ursprungs	131 355	93 911	- 15,0	961 286	643 346	6,2
301	Weizen	7 068	1 694	X	19 135	4 660	X
303	Gerste	7 436	1 537	- 42,9	30 238	5 934	- 27,4
308	Sorghum, Hirse u.sonstiges Getreide, ausgenommen Reis	29	7	X	98	176	- 2,2
310	Getreideerzeugn., ohne Reiserzeugn.	1 702	779	63,4	7 780	3 903	77,8
315	Teig- u. Backwaren	4 904	9 677	19,6	28 836	55 657	19,1
316	Malz	2 207	828	- 16,0	13 934	4 762	5,2
340	Kartoffeln u. Kartoffelerzeugnisse	4 428	2 147	9,0	31 575	15 939	3,1
345	Gemüse, Küchengewächse, frisch	6 693	7 348	- 61,7	76 709	76 741	- 6,5
370	Gemüsezubereitungen, -konserven	6 916	7 821	49,9	43 464	46 930	1,2
372	Obstzubereitungen, -konserven	542	941	- 9,7	5 082	7 948	6,4
375	Obst- u. Gemüsesäfte	8 089	10 491	43,2	45 015	64 011	159,2
377	Kakao und Kakaoerzeugnisse	734	2 215	9,5	3 457	10 930	21,1
381	Zuckerrüben, Zucker u.-erzeugnisse	2 353	2 320	- 5,8	20 796	16 520	33,4
383	Ölfrüchte	62 486	23 752	7,8	387 825	151 968	- 10,5
385	Pflanzliche Öle und Fette	1 606	3 190	- 38,5	14 154	21 560	- 14,7
389	Ölkuchen	-	-	- 100,0	1 622	331	- 66,3
393	Kleie, Abfallerzeugn. z. Viehfütterung u. sonstige Futtermittel	1 759	634	- 19,6	13 980	7 570	90,6
395	Nahrungsmittel pflanzl. Urspr., a.n.g.	6 631	8 017	- 58,8	174 396	67 576	- 10,6
396	Lebende Pflanzen u. Erzeugnisse der Ziergärtnerei	917	3 804	- 16,8	8 574	31 838	- 1,6
4	Genussmittel	62 471	83 780	12,8	341 993	507 331	9,6
402	Kaffee	2 180	9 250	168,9	11 343	45 105	92,0
411	Rohtabak u. Tabakerzeugnisse	5 461	26 678	- 23,7	44 612	209 727	0,3
421	Bier	2 167	1 222	124,6	8 709	6 074	24,2
423	Branntwein	4 919	6 244	57,7	16 679	30 595	6,0
425	Wein	47 735	40 366	28,6	260 594	215 674	9,9
5 - 8	Gewerbliche Wirtschaft	1 144 321	2 112 688	1,0	8 168 289	12 906 501	17,7
5	Rohstoffe	178 149	52 666	- 40,7	2 351 737	696 892	36,2
511	Rundholz	25 113	2 180	159,0	121 499	10 718	112,0
513	Rohkautschuk	11 859	29 611	152,0	72 702	166 826	121,1
518	Erdöl und Erdgas	-	-	- 100,0	1 235 474	381 563	20,6
528	Erze u. Metallaschen, a.n.g.	625	467	- 3,4	8 272	2 741	- 14,5
532	Steine und Erden, a.n.g.	73 935	5 433	- 14,8	432 509	37 797	22,6
534	Rohstoffe f. chem. Erzeugnisse,a.n.g.	14 639	3 535	32,0	89 562	19 364	59,1
537	Edel-, Schmucksteine u. Perlen, roh	12	696	- 57,1	118	7 150	- 10,3
6	Halbwaren	385 731	301 009	0,2	2 450 677	1 830 621	7,5
602	Rohseide u. Seidengarne, künstl. u. synthetische Fäden, auch gezwirnt	635	2 472	1,2	3 413	13 694	- 11,4
603	Garne aus Chemiefasern	133	1 981	- 7,3	874	13 351	37,1
607	Schnittholz	9 268	4 926	9,8	49 456	25 988	23,5
608	Halbstoffe aus zellulosehaltigen Faserstoffen	7 876	4 433	- 1,1	49 783	26 832	- 3,1
609	Kautschuk, bearbeitet	2 842	8 973	131,4	16 548	47 655	79,3

6. Einfuhr nach Warengruppen und -untergruppen

Nr. der EGW-Sys-tematik	Warengruppe Warenuntergruppe	Juni 2011			Januar - Juni 2011		
		Menge	Wert		Menge	Wert	
		Tonnen	1 000 EUR	Veränderung zum Vorjahresmonat %	Tonnen	1 000 EUR	Veränderung zum Vorjahreszeitraum %
611	Zement	14 339	1 487	- 21,9	62 766	5 875	- 32,0
612	Mineralische Baustoffe, a.n.g.	13 700	4 399	- 50,8	70 790	27 293	- 40,7
642	Abfälle u. Schrott, aus Eisen od. Stahl	9 971	3 175	185,0	67 827	21 797	138,0
644	Eisen oder Stahl in Rohformen, Halbzeug aus Eisen oder Stahl	2 063	2 205	96,8	9 142	10 002	60,7
645	Aluminium u. Aluminiumlegierungen, einschl. Abfälle u. Schrott	16 011	32 309	33,0	85 029	173 068	27,8
646	Kupfer u. Kupferlegierungen, einschl. Abfälle u. Schrott	875	2 246	129,6	4 132	14 993	103,4
648	Blei u. Bleilegierungen, einschl. Abfälle u. Schrott	2 167	3 327	20,5	14 505	24 839	23,5
650	Zink u. Zinklegierungen, einschl. Abfälle u. Schrott	599	1 196	21,5	4 389	8 188	30,7
661	Fettsäuren, Paraffin, Vaseline u. Wachse	1 163	1 650	- 7,2	6 515	9 290	4,5
667	Rückstände der Erdöl- u. Steinkohlenteerdestillation	4 589	1 966	- 84,4	16 319	8 002	- 72,3
669	Mineralölerzeugnisse	160 721	116 796	- 4,2	1 219 160	853 750	27,6
671	Teer u. Teerdestillationserzeugnisse	8 417	7 253	- 38,5	58 655	49 793	- 7,3
673	Düngemittel	25 331	7 401	31,0	187 454	52 750	25,9
679	Chemische Halbwaren, a.n.g.	96 567	83 168	5,7	496 376	391 679	4,4
690	Halbwaren, a.n.g.	1 878	2 837	69,2	10 341	18 863	61,6
7 - 8	Fertigwaren	580 441	1 759 013	3,3	3 365 875	10 378 988	18,6
7	Vorerzeugnisse	337 320	547 599	4,7	1 897 032	3 050 263	14,9
701	Gewebe, Gewirke, Gestricke aus Seide, künstlichen o. synthetischen Fäden	349	1 658	- 3,2	3 357	16 937	36,8
702	Gewebe, Gewirke, Gestricke aus Chemiefasern	198	1 775	- 43,3	1 163	10 363	6,6
704	Gewebe, Gewirke, Gestricke aus Baumwolle	43	789	- 40,0	417	5 134	38,0
706	Leder	248	6 447	9,1	2 188	41 083	24,0
708	Papier und Pappe	26 881	20 053	- 5,8	159 614	122 028	0,6
709	Sperrholz, Span- und Faserplatten, Furnierblätter u. dgl.	9 142	5 002	- 16,9	65 780	36 766	22,9
711	Glas	8 191	4 130	3,0	37 670	19 243	- 18,1
732	Kunststoffe	81 552	122 411	37,3	429 660	652 957	31,5
734	Farben, Lacke u. Kitte	5 122	24 450	- 17,9	33 365	159 304	1,1
736	Dextrine, Gelatine u. Leime	1 438	3 082	54,5	8 714	16 667	36,6
740	Pharmazeutische Grundstoffe	2 701	107 090	- 0,7	18 814	532 183	- 1,0
749	Chemische Vorerzeugnisse, a.n.g.	123 791	159 046	- 4,0	661 987	888 832	8,7
751	Rohre aus Eisen oder Stahl	3 587	9 787	107,0	15 530	45 642	87,4
753	Stäbe u. Profile aus Eisen o. Stahl	9 445	8 535	7,7	50 428	47 284	31,3
755	Blech aus Eisen oder Stahl	40 887	31 725	12,6	264 813	201 325	29,9
757	Draht aus Eisen oder Stahl	15 147	10 082	- 8,4	94 359	60 015	25,6
771	Halbzeuge aus Kupfer u. Kupferlegierungen	343	3 186	5,0	2 120	17 763	39,4
772	Halbzeuge aus Aluminium	7 472	22 922	- 7,7	43 988	140 427	37,0
779	Halbzeuge aus unedlen Metallen, a.n.g.	138	976	- 25,0	745	12 282	60,1
790	Vorerzeugnisse, a.n.g.	65	623	43,4	160	2 038	10,9
8	Enderzeugnisse	243 121	1 211 414	2,7	1 468 843	7 328 725	20,2
801	Bekleidung aus Gewirken o. Gestricken aus Seide o. Chemiefasern	316	5 472	- 7,9	2 000	30 786	33,0
803	Bekleidung aus Gewirken o. Gestricken aus Baumwolle	3 212	24 100	145,4	13 558	111 824	89,3
806	Bekleidung aus Baumwolle, nicht aus Gewirken o. Gestricken	237	4 192	144,3	1 454	27 270	85,1
809	Textilien, a.n.g.	2 006	11 420	- 16,4	17 195	82 254	11,6
811	Schuhe	1 622	25 580	- 0,8	10 932	174 676	22,0
812	Lederwaren (ohne Schuhe)	1 391	8 827	1,5	6 391	47 615	20,8
813	Papierwaren	13 453	22 153	- 22,4	93 868	149 124	- 2,0
814	Druckerzeugnisse	274	4 274	137,0	1 999	20 271	1,3

6. Einfuhr nach Warengruppen und -untergruppen

Nr. der EGW-Sys-tematik	Warengruppe Warenuntergruppe	Juni 2011			Januar - Juni 2011		
		Menge	Wert		Menge	Wert	
		Tonnen	1 000 EUR	Veränderung zum Vorjahresmonat %	Tonnen	1 000 EUR	Veränderung zum Vorjahreszeitraum %
815	Holzwaren (ohne Möbel)	6 071	8 117	- 25,4	37 873	51 206	10,3
816	Kautschukwaren	22 477	95 518	16,0	144 562	613 234	35,6
817	Waren aus Stein	8 107	5 131	145,4	46 578	28 366	157,2
818	Keramische Erzeugnisse	3 353	10 130	5,7	19 863	63 118	14,1
819	Glaswaren	13 225	16 008	- 13,1	83 099	96 194	1,0
820	Werkzeuge, Schneidwaren u. Eßbestecke aus unedlen Metallen	1 091	14 980	17,7	6 687	88 425	25,1
823	Waren aus Kupfer u. -legierungen	44	521	- 30,7	404	4 036	5,5
829	Eisen-, Blech- u. Metallwaren, a.n.g.	16 219	58 786	- 6,3	103 542	373 890	8,7
831	Waren aus Wachs oder Fetten	280	808	39,5	4 489	7 288	- 30,9
832	Waren aus Kunststoffen	18 239	60 726	19,1	99 421	335 288	20,4
833	Fotochemische Erzeugnisse	760	4 510	- 6,3	4 527	21 889	4,0
834	Pharmazeutische Erzeugnisse	700	66 814	8,2	4 180	318 980	20,0
835	Duftstoffe u. Körperpflegemittel	711	7 694	- 17,5	5 115	56 724	- 6,2
839	Chemische Enderzeugnisse, a.n.g.	60 858	76 738	19,1	333 555	467 379	27,7
841	Kraftmaschinen (ohne Motoren für Traktoren, Luft- u. Straßenfahrzeuge)	1 204	16 070	59,7	6 549	88 394	35,1
842	Pumpen und Kompressoren	1 594	21 178	- 9,8	9 218	124 302	11,8
843	Armaturen	831	9 270	- 2,2	4 816	59 486	12,0
844	Lager, Getriebe, Zahnräder u. Antriebselemente	1 895	11 724	19,4	11 371	73 276	26,8
845	Hebezeuge u. Fördermittel	909	6 323	4,3	5 305	33 579	8,5
846	Landwirtschaftliche Maschinen (einschl. Traktoren)	1 101	4 821	81,6	5 665	29 209	18,6
847	Maschinen für das Textil-, Bekleidungs- u. Ledergewerbe	113	1 061	29,0	662	7 191	2,7
848	Maschinen für das Ernährungsgewerbe u. die Tabakverarbeitung	118	951	- 42,0	624	9 751	- 72,2
849	Bergwerks-, Bau-, Baustoffmaschinen	7 824	28 040	33,5	42 059	150 396	14,5
850	Guss- u. Walzwerkstechnik	90	448	- 57,8	599	3 255	- 19,9
851	Maschinen für die Be- u. Verarbeitung von Kautschuk o. Kunststoffen	210	2 563	28,3	2 167	32 952	344,7
852	Werkzeugmaschinen	2 395	28 261	- 4,6	17 198	182 613	6,0
853	Büro- u. EDV-Maschinen	150	6 094	- 12,3	1 107	42 051	- 2,1
854	Maschinen f. Papier u. Druckgewerbe	152	2 162	14,9	867	14 845	32,1
859	Maschinen, a.n.g.	3 195	48 261	80,6	19 708	240 331	71,8
860	Sportgeräte	514	2 429	42,5	4 315	18 130	113,3
861	Geräte zur Elektrizitätserzeugung u. -verteilung	2 570	37 000	- 21,5	13 850	213 899	22,1
862	Elektrische Lampen u. Leuchten	641	5 437	- 31,4	3 416	29 275	0,3
864	Rundfunk- u. Fernsehgeräte, phono- u. videotechnische Geräte	430	10 185	- 12,7	3 033	73 120	26,2
869	Elektrotechnische Erzeugnisse, a.n.g.	1 344	15 582	- 3,0	8 462	101 921	11,5
872	Mess-, steuerungs- u. regelungs-technische Erzeugnisse	931	68 662	101,6	4 373	254 856	47,2
873	Optische u. fotografische Geräte	35	4 059	17,3	180	21 600	10,9
875	Möbel	2 479	10 978	- 11,8	17 679	76 957	13,2
881	Schienenfahrzeuge	701	3 263	- 21,0	7 379	39 232	61,5
884	Fahrgestelle, Karosserien, Teile u. Zubehör für Kraftfahrzeuge u. dgl.	21 614	109 983	0,5	131 407	639 544	14,1
885	Personenkraftwagen, Krafträder u. Wohnmobile	1 516	17 594	- 25,4	10 570	111 705	32,1
887	Lastkraftwagen u. Spezialfahrzeuge	6 483	73 708	8,0	42 042	483 909	44,4
889	Fahrzeuge, a.n.g.	1 692	7 630	81,9	7 354	36 039	36,0
891	Vollständige Fabrikationsanlagen	-	-	-	0	0	-
896	Enderzeugnisse, a.n.g.	1 518	12 154	- 32,2	8 140	86 517	- 16,1
9	Außerdem:	126 565	219 186	27,9	525 922	1 110 907	17,0
901	Rückwaren	1 514	28 046	58,8	11 107	326 926	155,3
902/903	Ersatzlieferungen	5	195	- 13,1	46	1 440	8,7
904	Andere nicht aufgliederbare Warenverkehre	125 045	190 945	24,4	514 769	782 542	- 4,6
	Einfuhr insgesamt	1 508 528	2 547 545	2,5	10 272 217	15 400 864	16,8

7. Einfuhr nach Herkunftsländern

Herkunftsland Wirtschaftsraum	Juni 2011			Januar - Juni 2011		
	Menge	Wert		Menge	Wert	
	Tonnen	1 000 EUR	Veränderung zum Vor- jahresmonat %	Tonnen	1 000 EUR	Veränderung zum Vor- jahreszeitraum %
Europa	1 300 196	1 922 095	4,8	8 788 753	11 224 053	15,2
EU-Länder (27)	1 197 077	1 685 761	7,4	7 021 827	9 570 582	17,8
Belgien	290 644	289 334	4,3	1 651 552	1 640 067	19,2
Bulgarien	2 496	8 630	24,7	14 071	52 729	36,9
Dänemark	5 646	12 114	- 69,9	29 014	80 077	- 47,2
Estland	687	1 174	- 34,4	3 597	7 773	- 0,8
Finnland	10 946	17 479	24,6	51 881	85 620	32,3
Frankreich	225 662	258 521	- 1,1	1 424 654	1 555 021	14,5
Griechenland	2 348	7 405	55,2	16 999	43 577	- 3,4
Irland	5 643	16 297	26,1	25 968	77 590	10,0
Italien	78 930	173 384	17,8	440 969	964 580	17,6
Lettland	1 930	1 442	30,4	12 887	8 572	23,5
Litauen	2 105	2 349	1,0	11 803	11 038	- 1,6
Luxemburg	56 500	47 739	34,0	304 275	259 933	27,4
Malta	17	316	- 57,3	96	1 872	- 24,7
Niederlande	237 834	283 215	10,8	1 437 116	1 590 223	26,5
Österreich	49 599	96 409	- 4,8	276 621	541 415	27,8
Polen	40 808	89 298	27,6	226 729	511 341	34,3
Portugal	11 148	15 982	- 6,0	54 923	94 523	9,1
Rumänien	5 096	18 391	8,7	31 150	98 190	25,1
Schweden	19 298	26 733	- 9,8	95 698	148 954	- 19,3
Slowakei	6 329	21 804	26,7	40 968	117 948	13,1
Slowenien	3 713	8 788	22,4	24 538	51 762	14,4
Spanien	69 716	97 130	17,4	438 154	572 209	14,8
Tschechische Republik	23 109	58 476	- 2,4	127 663	322 492	8,9
Ungarn	14 160	38 178	35,7	72 106	206 910	25,5
Vereinigtes Königreich	32 536	94 889	25,4	207 348	522 352	19,7
Zypern	178	284	- 88,0	1 046	3 813	- 63,4
Mazedonien	565	2 578	- 10,3	18 669	20 412	- 7,2
Norwegen	3 479	8 656	8,8	29 580	55 121	61,1
Russland	62 137	47 799	- 37,2	1 516 214	608 322	33,0
Schweiz	16 145	131 825	- 7,8	99 155	735 637	- 19,8
Türkei	8 615	28 094	34,2	47 945	149 575	29,4
Ukraine	3 118	4 200	17,2	17 031	18 545	7,1
Afrika	22 014	31 091	- 34,8	309 585	304 474	14,3
Ägypten	489	3 058	2,9	7 174	21 038	29,9
Algerien	2 441	1 651	- 90,7	180 126	121 995	19,0
Elfenbeinküste	6	6	X	448	1 571	44,3
Malawi	461	1 978	- 72,4	3 073	12 836	- 56,3
Marokko	10 508	14 542	43,3	63 088	72 779	52,1
Mosambik	493	975	X	3 099	8 663	171,3
Ruanda	-	-	-	-	-	- 100,0
Sambia	2	10	- 72,2	1 593	6 354	249,8
Südafrika Rep.	7 107	6 366	47,2	30 927	30 217	- 12,2
Tansania Ver. Rep.	337	1 775	- 45,7	1 737	9 200	- 9,9

7. Einfuhr nach Herkunftsländern

Herkunftsland Wirtschaftsraum	Juni 2011			Januar - Juni 2011		
	Menge	Wert		Menge	Wert	
	Tonnen	1 000 EUR	Veränderung zum Vor- jahresmonat %	Tonnen	1 000 EUR	Veränderung zum Vor- jahreszeitraum %
Amerika	94 707	225 746	- 10,6	634 995	1 697 000	20,8
Argentinien	610	1 381	- 46,4	4 977	8 785	- 43,3
Bolivien	17	23	168,0	142	196	- 84,7
Brasilien	56 124	38 548	- 4,6	397 884	301 134	0,8
Chile	2 617	2 821	13,3	13 799	15 830	- 1,2
El Salvador	1	14	X	22	178	92,1
Kanada	7 817	17 449	- 1,4	34 562	123 173	10,4
Kolumbien	2 234	576	- 72,9	6 234	4 319	- 25,6
Mexiko	674	8 177	- 18,0	3 962	47 266	- 28,9
Peru	201	387	3,0	1 002	1 968	- 14,0
Uruguay	116	4 157	22,3	913	26 475	50,1
USA	22 662	147 860	- 13,9	156 242	1 150 869	33,6
Venezuela	0	1	- 50,8	1 630	189	X
Asien	88 683	364 998	5,5	522 019	2 146 764	23,0
Arabische Emirate	2 191	4 528	10,4	11 800	26 417	48,8
Bangladesch	521	6 297	168,4	3 685	42 143	166,2
China	38 730	146 548	- 12,0	223 127	896 243	10,7
Hongkong	163	14 289	40,1	1 248	60 060	38,8
Indien	3 196	22 641	- 11,6	23 867	167 518	33,7
Indonesien	2 759	9 479	215,5	19 535	57 812	139,3
Iran	72	388	- 77,2	5 119	3 097	- 36,6
Israel	18 787	7 613	3,9	97 647	44 582	20,4
Japan	3 163	57 151	118,5	17 749	216 199	45,7
Kambodscha	7	121	464,5	408	5 030	273,9
Korea Rep.	3 870	22 426	44,3	22 948	123 857	37,3
Malaysia	3 882	19 108	- 40,5	33 528	185 021	5,7
Pakistan	238	1 969	57,3	1 566	13 998	92,1
Philippinen	115	5 938	- 16,8	863	34 578	- 0,4
Saudi-Arabien	4 010	5 344	121,7	15 103	20 060	44,8
Singapur	1 735	7 112	94,3	7 675	35 442	92,1
Sri Lanka	114	434	- 2,4	652	3 235	24,6
Taiwan	1 397	17 523	- 9,7	8 971	113 922	22,2
Thailand	1 093	6 802	23,9	5 981	40 237	24,7
Vietnam	2 124	6 479	7,5	12 217	37 264	27,0
Australien und Ozeanien	2 928	3 614	- 40,7	16 864	28 574	8,1
Australien	2 201	2 771	- 28,7	10 188	19 013	3,0
Neuseeland	727	843	- 61,6	6 676	9 433	20,1
Papua-Neuguinea	-	-	- 100,0	-	-	- 100,0
Einfuhr insgesamt	1 508 528	2 547 545	2,5	10 272 217	15 400 864	16,8

8. Einfuhr nach Ländergruppen

Ländergruppe	Juni 2011			Januar - Juni 2011		
	Menge	Wert		Menge	Wert	
	Tonnen	1 000 EUR	Veränderung zum Vorjahresmonat %	Tonnen	1 000 EUR	Veränderung zum Vorjahreszeitraum %
Insgesamt	1 508 528	2 547 545	2,5	10 272 217	15 400 864	16,8
darunter:						
EU-Länder (EU-27) ¹⁾	1 197 077	1 685 761	7,4	7 021 827	9 570 582	17,8
EURO-Zone ²⁾	1 049 893	1 335 262	7,7	6 193 359	7 607 925	19,3
Nicht-EURO-Zone	147 184	350 499	6,0	828 468	1 962 656	12,2
EFTA-Länder ³⁾	24 437	145 744	- 5,6	143 768	808 962	- 16,9
Mittel- und osteuropäische Länder ⁴⁾	164 478	295 112	1,8	2 086 435	1 982 522	25,2
NAFTA-Länder ⁵⁾	31 153	173 486	- 13,0	194 766	1 321 309	27,1
ASEAN-Länder ⁶⁾	11 750	55 617	- 3,9	80 331	397 349	25,4

1) Frankreich, Belgien, Luxemburg, Niederlande, Italien, Vereinigtes Königreich, Irland, Dänemark, Griechenland, Portugal, Spanien, Schweden, Finnland, Österreich, Estland, Lettland, Litauen, Malta, Polen, Slowakei, Slowenien, Tschechische Republik, Ungarn, Zypern, Bulgarien, Rumänien.

2) Frankreich, Niederlande, Italien, Irland, Griechenland, Portugal, Spanien, Finnland, Österreich, Belgien, Luxemburg, Slowenien, Malta, Zypern, Slowakei, Estland.

3) European Free Trade Agreement. Europäische Freihandelsvereinigung: Island, Norwegen, Liechtenstein, Schweiz.

4) Estland, Lettland, Litauen, Polen, Tschechische Republik, Slowakei, Ungarn, Rumänien, Bulgarien, Albanien, Ukraine, Weißrussland (Belarus), Moldau, Russland, Georgien, Armenien, Aserbaidshjan, Kasachstan, Turkmenistan, Usbekistan, Tadschikistan, Kirgisistan.

5) North American Free Trade Association. Nordamerikanisches Freihandelsabkommen: USA, Kanada, Mexiko.

6) Association of South East Asian Nations. Vereinigung südostasiatischer Nationen: Thailand, Vietnam, Indonesien, Malaysia, Singapur, Brunei Darussalam, Philippinen, Myanmar (Birma), Laos, Kambodscha.

9. Einfuhr nach ausgewählten Ländern in der Reihenfolge ihrer Anteile und nach Warengruppen

Land	Januar - Juni 2011		Ernährungs- wirtschaft	Gewerbliche Wirtschaft			
	Insgesamt	Anteile		Zusammen	davon		
	1 000 EUR	%			Rohstoffe	Halbwaren	Fertigwaren
							1 000 EUR
Insgesamt	15 400 864	100,0	1 383 456	12 906 501	696 892	1 830 621	10 378 988
Belgien	1 640 067	10,6	124 641	1 447 883	21 913	295 238	1 130 733
Niederlande	1 590 223	10,3	137 031	1 366 909	26 813	522 524	817 572
Frankreich	1 555 021	10,1	182 821	1 271 407	58 955	137 189	1 075 262
Verein.Staaten (USA)	1 150 869	7,5	52 275	859 521	9 610	29 368	820 543
Italien	964 580	6,3	109 220	733 814	16 553	24 075	693 185
China, Volksrepublik	896 243	5,8	50 784	829 761	4 584	17 151	808 026
Schweiz	735 637	4,8	7 440	702 344	2 619	7 024	692 702
Russische Föderation	608 322	3,9	665	604 571	387 702	181 408	35 461
Spanien	572 209	3,7	105 508	425 134	10 294	58 319	356 521
Österreich	541 415	3,5	39 304	445 485	9 805	15 835	419 845
Vereinigtl.Königreich	522 352	3,4	23 045	448 411	7 069	67 137	374 205
Polen	511 341	3,3	46 147	422 307	17 702	15 897	388 708
Tschechische Republ.	322 492	2,1	1 295	289 409	4 488	9 359	275 562
Brasilien	301 134	2,0	215 044	83 148	3 625	4 473	75 049
Luxemburg	259 933	1,7	49 936	172 690	20 401	16 209	136 080

Impressum

Herausgeber:
Statistisches Landesamt Rheinland-Pfalz
Mainzer Straße 14-16
56130 Bad Ems

Telefon: 02603 71-0
Telefax: 02603 71-3150

E-Mail: poststelle@statistik.rlp.de
Internet: www.statistik.rlp.de

Kostenfreier Download im Internet: <http://www.statistik.rlp.de/veroeffentlichungen/statistische-berichte>

© Statistisches Landesamt Rheinland-Pfalz · Bad Ems · 2011

Für nichtgewerbliche Zwecke sind Vervielfältigung und unentgeltliche Verbreitung, auch auszugsweise, mit Quellenangabe gestattet. Die Verbreitung, auch auszugsweise, über elektronische Systeme/Datenträger bedarf der vorherigen Zustimmung. Alle übrigen Rechte bleiben vorbehalten.