



2011

STATISTISCHE BERICHTE



Inhalt

| | Seite |
|---|--------------|
| Vorbemerkungen | 3 |
| Tabellenteil | |
| 1. Außenhandel 1994 bis 2011 | 5 |
| Ausfuhr (Spezialhandel) | |
| 2. Ausfuhr nach Warengruppen und -untergruppen | 6 |
| 3. Ausfuhr nach Bestimmungsländern | 9 |
| 4. Ausfuhr nach Ländergruppen | 11 |
| 5. Ausfuhr nach ausgewählten Ländern in der Reihenfolge ihrer Anteile und nach Warengruppen | 11 |
| Einfuhr (Generalhandel) | |
| 6. Einfuhr nach Warengruppen und -untergruppen | 13 |
| 7. Einfuhr nach Herkunftsländern | 16 |
| 8. Einfuhr nach Ländergruppen | 18 |
| 9. Einfuhr nach ausgewählten Ländern in der Reihenfolge ihrer Anteile und nach Warengruppen | 18 |
| Schaubilder | |
| Entwicklung des Außenhandels von 1970 bis 2010 | 4 |
| Ausfuhr nach Monaten 2010 bis 2011 | 4 |
| Einfuhr nach Monaten 2010 bis 2011 | 4 |
| Ausfuhranteil der wichtigsten Bestimmungsländer Januar - Mai 2011 | 12 |
| Einfuhranteil der wichtigsten Herkunftsländer Januar - Mai 2011 | 12 |

Zeichenerklärung

| | |
|--------|--|
| 0 | weniger als die Hälfte von 1 in der letzten besetzten Stelle, jedoch mehr als nichts |
| - | nichts vorhanden (genau Null) |
| ... | Angabe fällt später an |
| . | Zahlenwert unbekannt oder geheim zu halten |
| x | Tabellenfach gesperrt, weil Aussage nicht sinnvoll |
| p | vorläufige Zahl |
| r | berichtigte Zahl |
| a.n.g | anderweitig nicht genannt |
| u.dgl. | und dergleichen |

Geringfügige Abweichungen in den Summen sind auf Runden der Zahlen zurückzuführen.
Abweichungen gegenüber früheren Veröffentlichungen erklären sich durch inzwischen vorgenommene Korrekturen.

Vorbemerkungen

Die Außenhandelsstatistik, die zentral vom Statistischen Bundesamt erhoben und aufbereitet wird, stellt den grenzüberschreitenden Warenverkehr der Bundesrepublik Deutschland mit dem Ausland dar, gegliedert nach Warenarten und Herstellungs- bzw. Verbrauchsländern. Die Außenhandelsstatistik lässt aber auch eine Differenzierung der Ergebnisse nach Bundesländern zu. Bei einem Vergleich der Ein- und Ausfuhrergebnisse ist zu beachten, dass die Einfuhr die Ergebnisse des Generalhandels umfasst, der sich vom Spezialhandel (Ausfuhr) hinsichtlich des Nachweises der aus Lager eingeführten ausländischen Waren unterscheidet. Die rheinland-pfälzischen Einfuhren enthalten zudem nicht nur die Waren, die zum Gebrauch, zum Verbrauch, zur Bearbeitung oder Verarbeitung in Rheinland-Pfalz bestimmt sind, sondern auch Waren, die über Rheinland-Pfalz als erstes bekanntes Zielland in andere Länder des Bundesgebietes oder wieder ins Ausland weitergeleitet werden.

Nach der Novellierung der Außenhandelsstatistik zum 1. Januar 1993, die aufgrund der Einführung des EU-Binnenmarktes und der Aufhebung der innergemeinschaftlichen Grenzkontrollen notwendig wurde, wird unterschieden zwischen Intrahandelsstatistik (Warenverkehr zwischen EU-Staaten) und Extrahandelsstatistik (Warenverkehr mit Drittländern). Während die statistischen Angaben zum Extrahandel im Rahmen der Zollverfahren ermittelt werden, übermitteln die Unternehmen ihre Warenbewegungen im Handel mit EU-Mitgliedstaaten (Intrahandel) direkt an das Statistische Bundesamt. Von der Auskunftspflicht sind Privatpersonen ausgenommen. Die Befreiung gilt auch für Auskunftspflichtige, deren im Intrahandel getätigte jährliche Versendung in andere Mitgliedstaaten oder Eingänge aus anderen Mitgliedstaaten den Wert von 400 000 Euro im Vorjahr nicht überschritten hat. Zur Extrahandelsstatistik sind Warensendungen bis zu einem Wert von 1 000 Euro nicht anzumelden, soweit das Gesamtgewicht der Sendung 1 000 kg nicht übersteigt.

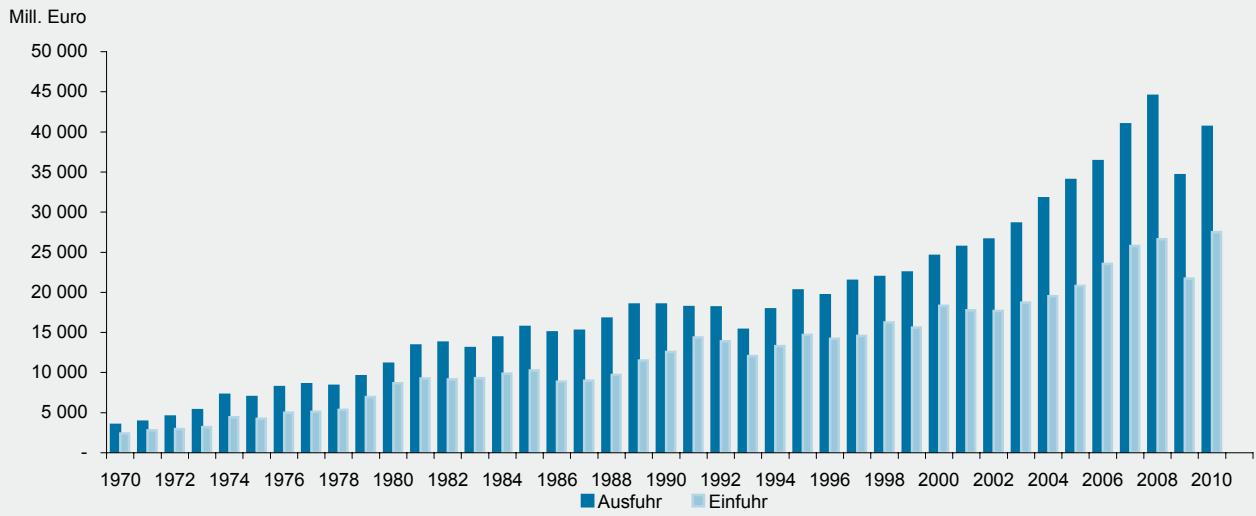
Die Benennung und Gruppierung der Waren in den Tabellen orientiert sich an der Gliederung nach Warengruppen und -untergruppen der Ernährungswirtschaft und der Gewerblichen Wirtschaft (EGW). Ab Berichtsmonat Januar 2002 ist eine revidierte Fassung der EGW (EGW 2002) in Kraft getreten, wodurch die Vergleichbarkeit gegenüber früheren Ergebnissen teilweise eingeschränkt wird. Die Warengliederung wurde an die gegenwärtigen wirtschaftlichen und technischen Gegebenheiten angepasst. Es wurden Streichungen von Warengruppen mit geringem Handelsvolumen und vor allem eine tiefere Gliederung im Bereich der Maschinen und der elektrotechnischen Ausrüstungen vorgenommen. Das betrifft insbesondere den Informations- und Kommunikationsbereich sowie die Medizintechnik und die Mess-, Steuer- und Regelungstechnik, aber auch den Fahrzeugsektor.

Monatliche Revisionen: Ab Berichtsjahr 2011 werden die Außenhandelsergebnisse monatlich revidiert. Die erste Revision eines Berichtsmonats findet zusammen mit der Aufbereitung des zweiten Folgemonats statt. Insgesamt werden für jeden Berichtsmonat sechs aufeinander folgende monatliche Revisionen durchgeführt. Im Oktober des Folgejahres erfolgt noch eine zusätzliche Jahresrevision. Die Ergebnisse werden dann – wie bisher – als endgültig betrachtet. Das neue Revisionsverfahren wird erstmals mit Berichtsmonat März 2011 angewandt.

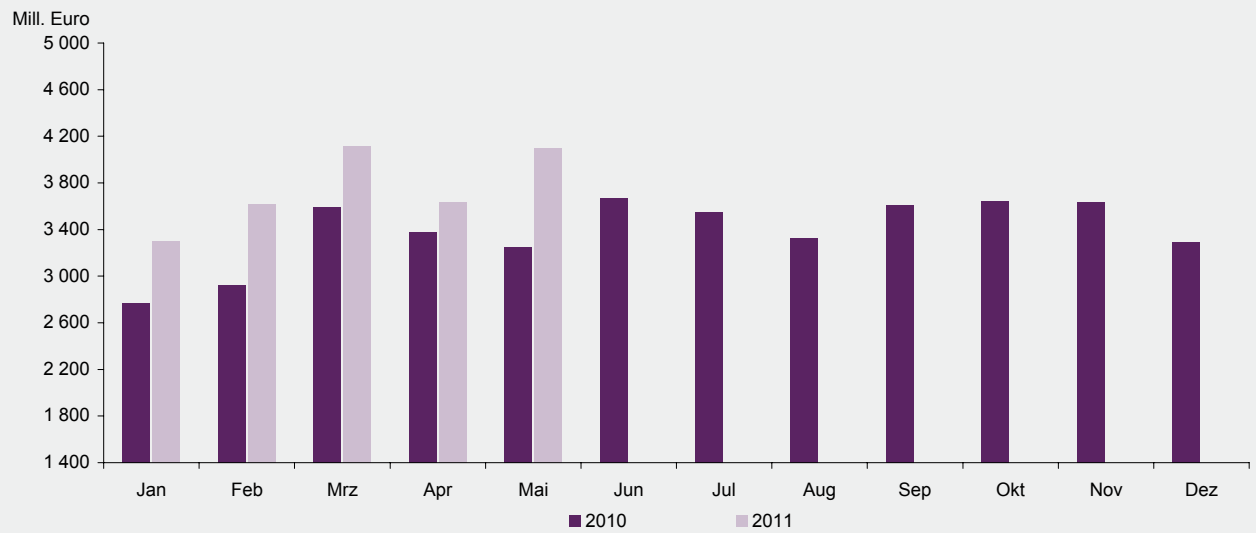
Die Außenhandelsstatistik basiert insbesondere auf folgenden Rechtsvorschriften:

- Gesetz über die Statistik für Bundeszwecke (Bundesstatistikgesetz – BStatG) vom 22. Januar 1987 (BGBl. I S. 462, 565).
- Verordnung (EG) Nr. 638/2004 des Europäischen Parlaments und des Rates vom 31. März 2004 über die Gemeinschaftsstatistiken des Warenverkehrs zwischen Mitgliedstaaten und zur Aufhebung der Verordnung (EWG) Nr. 3330/91 des Rates (ABl. EG Nr. L 102 S. 1).
- Verordnung (EG) Nr. 1917/2000 der Kommission vom 7. September 2000 zur Durchführung der Verordnung (EG) Nr. 1172/95 des Rates im Hinblick auf die Außenhandelsstatistik (ABl. EG Nr. L 229 S. 14).
- Außenhandelsstatistikgesetz (AHStatGes) vom 1. Mai 1957 in der im Bundesgesetzblatt Teil III, Gliederungsnummer 7402-1, veröffentlichten bereinigten Fassung.
- Außenhandelsstatistik-Durchführungsverordnung (AHStatDV) in der Fassung der Bekanntmachung vom 29. Juli 1994 (BGBl. I S. 1993).

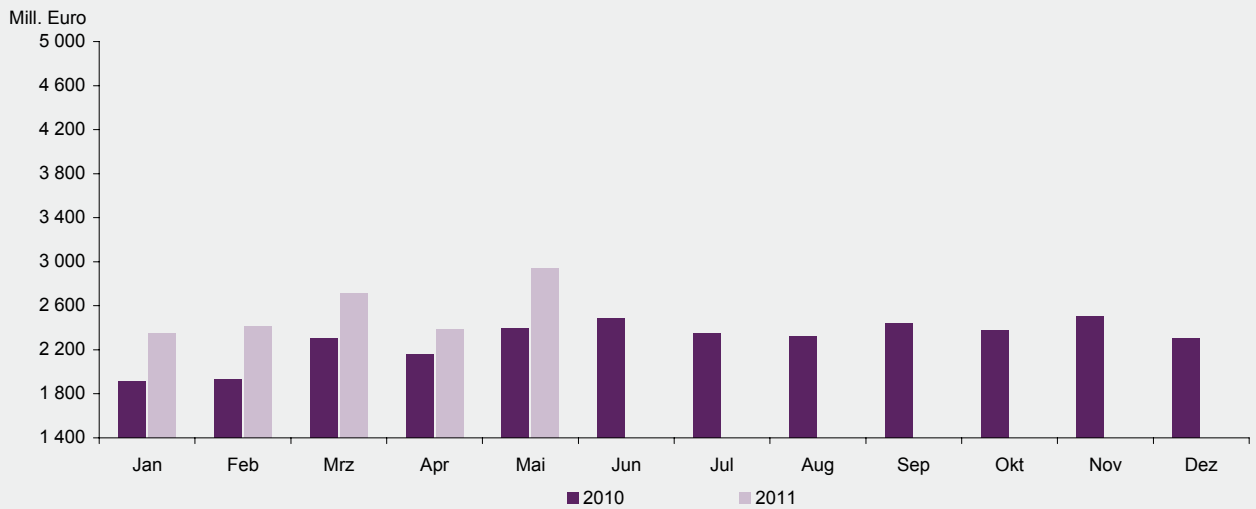
Entwicklung des Außenhandels von 1970 bis 2010



Ausfuhr nach Monaten 2010 bis 2011



Einfuhr nach Monaten 2010 bis 2011



1. Außenhandel 1994 bis 2011

| Jahr Monat | Insgesamt | | Gewerbliche Wirtschaft | | Insgesamt | | Gewerbliche Wirtschaft | | |
|---------------|------------|------------|------------------------|------------|--|---------|------------------------|---------|-------|
| | Ausfuhr | Einfuhr | Ausfuhr | Einfuhr | Ausfuhr | Einfuhr | Ausfuhr | Einfuhr | |
| | 1 000 EUR | | | | Veränderungen zum Vorjahr bzw. Vorjahresmonat in % | | | | |
| 1994 | 17 887 363 | 13 274 319 | 16 824 212 | 12 025 327 | 16,7 | 10,0 | 17,8 | 10,1 | |
| 1995 | 20 225 876 | 14 701 213 | 19 180 747 | 13 394 080 | 13,1 | 10,7 | 14,0 | 11,4 | |
| 1996 | 19 619 808 | 14 203 061 | 18 501 452 | 12 783 132 | -3,0 | -3,4 | -3,6 | -4,6 | |
| 1997 | 21 412 941 | 14 578 503 | 20 240 421 | 13 137 838 | 9,1 | 2,6 | 9,4 | 2,8 | |
| 1998 | 21 908 870 | 16 256 205 | 20 716 404 | 14 657 964 | 2,3 | 11,5 | 2,4 | 11,6 | |
| 1999 | 22 467 901 | 15 616 658 | 21 315 184 | 14 019 455 | 2,6 | -3,9 | 2,9 | -4,4 | |
| 2000 | 24 526 061 | 18 303 300 | 23 309 181 | 16 721 532 | 9,2 | 17,2 | 9,4 | 19,3 | |
| 2001 | 25 646 475 | 17 762 972 | 24 031 747 | 16 134 885 | 4,6 | -3,0 | 3,1 | -3,5 | |
| 2002 | 26 556 912 | 17 674 350 | 24 734 571 | 15 912 955 | 3,5 | -0,5 | 2,9 | -1,4 | |
| 2003 | 28 590 534 | 18 696 188 | 25 887 659 | 15 930 492 | 7,7 | 5,8 | 4,7 | 0,1 | |
| 2004 | 31 725 014 | 19 494 533 | 29 267 940 | 16 699 054 | 11,0 | 4,3 | 13,1 | 4,8 | |
| 2005 | 33 980 921 | 20 798 155 | 31 217 690 | 18 151 742 | 7,1 | 6,7 | 6,7 | 8,7 | |
| 2006 | 36 362 105 | 23 529 026 | 33 174 285 | 20 383 058 | 7,0 | 13,1 | 6,3 | 12,3 | |
| 2007 | 40 931 119 | 25 765 567 | 37 491 408 | 22 394 396 | 12,6 | 9,5 | 13,0 | 9,9 | |
| 2008 | 44 506 068 | 26 601 695 | 40 912 798 | 23 371 584 | 8,7 | 3,2 | 9,1 | 4,4 | |
| 2009 | 34 616 047 | 21 706 121 | 31 005 736 | 18 088 003 | -22,2 | -18,4 | -24,2 | -22,6 | |
| 2010 | 40 635 840 | 27 490 553 | 36 054 110 | 23 001 844 | 17,4 | 26,6 | 16,3 | 27,2 | |
| 2008 | Mai | 3 521 851 | 2 238 375 | 3 225 420 | 1 942 244 | 0,9 | 5,8 | 0,6 | 7,8 |
| | Juni | 4 630 118 | 2 237 566 | 4 316 204 | 1 967 184 | 33,7 | 3,6 | 35,6 | 6,5 |
| | Juli | 4 129 858 | 2 484 917 | 3 805 472 | 2 194 944 | 17,3 | 20,4 | 17,9 | 21,5 |
| | August | 4 020 156 | 2 099 155 | 3 711 752 | 1 836 721 | 12,1 | -8,5 | 12,5 | -8,6 |
| | September | 3 704 599 | 2 423 258 | 3 391 671 | 2 144 763 | 2,5 | 17,8 | 2,0 | 21,2 |
| | Oktober | 3 692 330 | 2 242 065 | 3 358 934 | 1 946 829 | 3,5 | -7,3 | 3,7 | -9,0 |
| | November | 3 179 893 | 2 159 910 | 2 905 173 | 1 875 548 | -15,1 | 1,1 | -14,9 | 1,7 |
| | Dezember | 2 713 613 | 1 752 165 | 2 442 707 | 1 471 412 | -3,0 | -14,5 | -2,6 | -17,2 |
| 2009 | Januar | 2 705 570 | 1 751 489 | 2 398 915 | 1 479 082 | -26,3 | -21,2 | -29,2 | -26,1 |
| | Februar | 2 724 206 | 1 833 872 | 2 429 326 | 1 564 931 | -22,0 | -14,9 | -24,8 | -18,8 |
| | März | 3 014 409 | 2 331 583 | 2 735 995 | 1 646 781 | -20,0 | 2,9 | -21,2 | -17,8 |
| | April | 3 467 041 | 1 704 515 | 3 171 186 | 1 432 456 | -12,9 | -26,6 | -13,4 | -30,4 |
| | Mai | 2 662 562 | 1 565 998 | 2 386 433 | 1 309 970 | -24,4 | -30,0 | -26,0 | -32,6 |
| | Juni | 2 766 339 | 1 707 083 | 2 431 589 | 1 417 803 | -40,3 | -23,7 | -43,7 | -27,9 |
| | Juli | 2 929 537 | 1 937 939 | 2 613 885 | 1 679 059 | -29,1 | -22,0 | -31,3 | -23,5 |
| | August | 2 590 597 | 1 619 730 | 2 297 632 | 1 379 610 | -35,6 | -22,8 | -38,1 | -24,9 |
| | September | 2 897 563 | 1 767 778 | 2 600 436 | 1 505 391 | -21,8 | -27,0 | -23,3 | -29,8 |
| | Oktober | 3 042 356 | 1 861 752 | 2 711 881 | 1 583 245 | -17,6 | -17,0 | -19,3 | -18,7 |
| | November | 3 116 275 | 1 857 364 | 2 814 778 | 1 604 947 | -2,0 | -14,0 | -3,1 | -14,4 |
| | Dezember | 2 699 592 | 1 767 018 | 2 413 681 | 1 484 730 | -0,5 | 0,8 | -1,2 | 0,9 |
| 2010 | Januar | 2 765 472 | 1 915 371 | 2 433 364 | 1 556 356 | 2,2 | 9,4 | 1,4 | 5,2 |
| | Februar | 2 921 070 | 1 929 413 | 2 581 946 | 1 591 929 | 7,2 | 5,2 | 6,3 | 1,7 |
| | März | 3 593 863 | 2 304 648 | 3 205 714 | 1 914 108 | 19,2 | -1,2 | 17,2 | 16,2 |
| | April | 3 378 693 | 2 158 640 | 3 016 727 | 1 799 992 | -2,5 | 26,6 | -4,9 | 25,7 |
| | Mai | 3 250 616 | 2 394 910 | 2 858 600 | 2 014 221 | 22,1 | 52,9 | 19,8 | 53,8 |
| | Juni | 3 670 007 | 2 486 472 | 3 263 776 | 2 091 399 | 32,7 | 45,7 | 34,2 | 47,5 |
| | Juli | 3 551 825 | 2 353 031 | 3 169 966 | 2 020 071 | 21,2 | 21,4 | 21,3 | 20,3 |
| | August | 3 321 576 | 2 321 642 | 2 932 862 | 1 937 265 | 28,2 | 43,3 | 27,6 | 40,4 |
| | September | 3 604 561 | 2 439 387 | 3 207 888 | 2 062 276 | 24,4 | 38,0 | 23,4 | 37,0 |
| | Oktober | 3 644 938 | 2 381 045 | 3 218 056 | 1 984 656 | 19,8 | 27,9 | 18,7 | 25,4 |
| | November | 3 638 934 | 2 503 844 | 3 223 476 | 2 079 988 | 16,8 | 34,8 | 14,5 | 29,6 |
| | Dezember | 3 294 285 | 2 302 152 | 2 941 735 | 1 949 585 | 22,0 | 30,3 | 21,9 | 31,3 |
| 2011 | Januar | 3 300 438 | 2 352 768 | 2 980 455 | 2 049 709 | 19,3 | 22,8 | 22,5 | 31,7 |
| | Februar | 3 619 180 | 2 409 964 | 3 274 486 | 2 045 946 | 23,9 | 24,9 | 26,8 | 28,5 |
| | März | 4 116 817 | 2 709 763 | 3 706 499 | 2 278 986 | 14,6 | 17,6 | 15,6 | 19,1 |
| | April | 3 635 583 | 2 385 655 | 3 230 625 | 1 961 728 | 7,6 | 10,5 | 7,1 | 9,0 |
| | Mai | 4 093 353 | 2 941 898 | 3 635 559 | 2 300 082 | 25,9 | 22,8 | 27,2 | 14,2 |

2. Ausfuhr nach Warengruppen und -untergruppen

| Nr. der EGW-Sys-tematik | Warengruppe Warenuntergruppe | Mai 2011 | | | Januar - Mai 2011 | | |
|-------------------------|---|-----------|-----------|----------------------------------|-------------------|------------|-------------------------------------|
| | | Menge | Wert | | Menge | Wert | |
| | | Tonnen | 1 000 EUR | Veränderung zum Vorjahresmonat % | Tonnen | 1 000 EUR | Veränderung zum Vorjahreszeitraum % |
| 1 - 4 | Ernährungswirtschaft | 188 193 | 320 199 | 10,3 | 876 683 | 1 424 762 | 7,8 |
| 1 | Lebende Tiere | 486 | 915 | 196,0 | 1 762 | 3 427 | - 13,2 |
| 102 | Rinder | 134 | 404 | 33,9 | 858 | 2 180 | - 20,4 |
| 103 | Schweine | 352 | 500 | - | 738 | 1 002 | 45,6 |
| 2 | Nahrungsmittel tierischen Ursprungs | 69 869 | 68 565 | 4,0 | 326 671 | 315 912 | 14,8 |
| 201 | Milch u. Milcherzeugnisse, ausgenommen Butter u. Käse | 63 487 | 41 806 | 12,5 | 293 432 | 192 781 | 12,8 |
| 204 | Fleisch und Fleischwaren | 4 148 | 14 031 | - 27,9 | 22 721 | 69 739 | 17,6 |
| 208 | Tierische Öle u. Fette zur Ernährung | 439 | 233 | 1,5 | 2 757 | 1 369 | 38,8 |
| 219 | Nahrungsmittel tier. Ursprungs, a.n.g. | 753 | 8 617 | 63,0 | 3 008 | 34 393 | 29,8 |
| 3 | Nahrungsmittel pflanzlichen Ursprungs | 90 037 | 77 351 | 21,9 | 423 708 | 349 528 | 15,4 |
| 301 | Weizen | 3 640 | 949 | 6,2 | 34 873 | 8 215 | 80,7 |
| 303 | Gerste | 2 102 | 452 | 83,5 | 12 573 | 2 488 | 118,8 |
| 308 | Sorghum, Hirse u.sonstiges Getreide, ausgenommen Reis | 1 048 | 236 | 386,1 | 2 106 | 630 | 185,0 |
| 310 | Getreideerzeugn., ohne Reiserzeugn. | 1 969 | 667 | 20,7 | 10 111 | 3 144 | - 11,6 |
| 315 | Teig- u. Backwaren | 10 099 | 25 144 | 2,7 | 54 580 | 136 619 | 3,2 |
| 316 | Malz | 3 322 | 1 243 | 6,5 | 11 916 | 4 423 | 5,7 |
| 340 | Kartoffeln u. Kartoffelerzeugnisse | 766 | 715 | - 9,9 | 5 280 | 3 916 | 16,3 |
| 345 | Gemüse, Küchengewächse, frisch | 9 091 | 8 032 | 67,2 | 13 845 | 11 413 | 56,1 |
| 370 | Gemüsezubereitungen, -konserven | 423 | 792 | 4,8 | 2 126 | 3 923 | 0,7 |
| 372 | Obstzubereitungen, -konserven | 25 | 71 | - 59,2 | 189 | 416 | - 6,1 |
| 375 | Obst- u. Gemüsesäfte | 554 | 812 | - 20,2 | 1 286 | 2 126 | - 38,9 |
| 377 | Kakao und Kakaoerzeugnisse | 218 | 639 | 6,6 | 1 461 | 5 029 | - 2,5 |
| 381 | Zuckerrüben, Zucker u.-erzeugnisse | 5 657 | 3 112 | - 23,0 | 23 462 | 13 327 | - 35,3 |
| 383 | Ölfrüchte | 106 | 28 | - 42,9 | 605 | 178 | - 65,1 |
| 385 | Pflanzliche Öle und Fette | 13 660 | 13 594 | 413,6 | 51 064 | 50 384 | 157,5 |
| 389 | Ölkuchen | 16 531 | 4 256 | 10,0 | 96 542 | 25 495 | 5,3 |
| 393 | Kleie, Abfallerzeugn. z. Viehfütterung u. sonstige Futtermittel | 11 038 | 2 406 | - 47,7 | 61 424 | 13 062 | - 8,3 |
| 395 | Nahrungsmittel pflanzl. Urspr., a.n.g. | 8 370 | 11 827 | 16,0 | 34 425 | 54 530 | 17,9 |
| 396 | Lebende Pflanzen u. Erzeugnisse der Ziergärtnerei | 380 | 1 122 | - 36,2 | 1 295 | 5 258 | 23,0 |
| 4 | Genussmittel | 27 801 | 173 368 | 8,0 | 124 543 | 755 895 | 2,2 |
| 402 | Kaffee | 996 | 10 266 | 51,7 | 4 403 | 43 610 | 42,0 |
| 411 | Rohtabak u. Tabakerzeugnisse | 8 002 | 127 700 | 6,3 | 36 874 | 553 207 | - 0,0 |
| 421 | Bier | 3 531 | 3 164 | 19,2 | 13 797 | 12 890 | 18,8 |
| 423 | Branntwein | 1 891 | 2 375 | 60,7 | 6 443 | 7 662 | 67,9 |
| 425 | Wein | 13 380 | 29 860 | 1,2 | 63 019 | 138 271 | - 1,4 |
| 5 - 8 | Gewerbliche Wirtschaft | 1 738 687 | 3 635 559 | 27,2 | 8 398 970 | 16 827 624 | 19,4 |
| 5 | Rohstoffe | 395 955 | 19 854 | - 10,5 | 2 085 274 | 111 753 | 23,9 |
| 511 | Rundholz | 13 235 | 1 205 | 13,4 | 87 781 | 8 784 | 98,1 |
| 513 | Rohkautschuk | 9 068 | 6 449 | 15,4 | 40 232 | 31 793 | 51,5 |
| 528 | Erze u. Metallaschen, a.n.g. | 862 | 1 | - 94,7 | 5 299 | 111 | 116,5 |
| 530 | Speisesalz u. Industriesalz | 726 | 156 | 64,6 | 2 923 | 706 | 2,8 |
| 532 | Steine und Erden, a.n.g. | 363 070 | 9 187 | - 23,2 | 1 860 519 | 48 098 | - 1,6 |
| 534 | Rohstoffe f. chem. Erzeugnisse,a.n.g. | 787 | 313 | 7,4 | 4 987 | 1 522 | - 25,2 |
| 537 | Edel-, Schmucksteine u. Perlen, roh | 3 | 84 | 236,5 | 30 | 623 | 122,0 |
| 6 | Halbwaren | 284 746 | 169 160 | 25,9 | 1 453 120 | 827 048 | 30,6 |
| 602 | Rohseide u. Seidengarne, künstl. u. synthetische Fäden, auch gezwirnt | 25 | 670 | 38,5 | 125 | 3 253 | 24,0 |
| 603 | Garne aus Chemiefasern | 161 | 2 289 | 27,5 | 754 | 8 694 | 15,7 |
| 607 | Schnittholz | 16 056 | 5 724 | - 24,3 | 82 252 | 28 559 | 21,2 |
| 608 | Halbstoffe aus zellulosehaltigen Faserstoffen | 393 | 189 | 51,1 | 1 435 | 843 | 30,9 |
| 609 | Kautschuk, bearbeitet | 5 270 | 12 844 | 39,0 | 24 530 | 59 409 | 46,1 |

2. Ausfuhr nach Warengruppen und -untergruppen

| Nr. der EGW-Sys-tematik | Warengruppe Warenuntergruppe | Mai 2011 | | | Januar - Mai 2011 | | |
|-------------------------|--|------------------|------------------|----------------------------------|-------------------|-------------------|-------------------------------------|
| | | Menge | Wert | | Menge | Wert | |
| | | Tonnen | 1 000 EUR | Veränderung zum Vorjahresmonat % | Tonnen | 1 000 EUR | Veränderung zum Vorjahreszeitraum % |
| 611 | Zement | 23 909 | 1 934 | - 10,2 | 113 612 | 9 241 | 6,1 |
| 612 | Mineralische Baustoffe, a.n.g. | 52 854 | 13 403 | 8,7 | 184 149 | 56 356 | - 2,4 |
| 642 | Abfälle u. Schrott, aus Eisen od. Stahl | 35 961 | 11 800 | 2,6 | 190 164 | 65 371 | 42,3 |
| 644 | Eisen oder Stahl in Rohformen, Halbzeug aus Eisen oder Stahl | 1 339 | 5 904 | 28,3 | 6 385 | 25 451 | 16,5 |
| 645 | Aluminium u. Aluminiumlegierungen, einschl. Abfälle u. Schrott | 1 697 | 2 499 | 9,4 | 9 005 | 13 192 | 34,7 |
| 646 | Kupfer u. Kupferlegierungen, einschl. Abfälle u. Schrott | 822 | 2 416 | 125,3 | 4 229 | 12 414 | 57,4 |
| 648 | Blei u. Bleilegierungen, einschl. Abfälle u. Schrott | 3 119 | 6 998 | 70,9 | 12 001 | 27 137 | 39,5 |
| 650 | Zink u. Zinklegierungen, einschl. Abfälle u. Schrott | 203 | 632 | 67,2 | 834 | 2 597 | 127,6 |
| 661 | Fettsäuren, Paraffin, Vaseline u. Wachse | 3 870 | 6 917 | 30,1 | 15 900 | 28 546 | 17,1 |
| 667 | Rückstände der Erdöl- u. Steinkohlenteerdestillation | 2 234 | 958 | - 57,0 | 5 098 | 1 749 | - 50,9 |
| 669 | Mineralölerzeugnisse | 32 478 | 27 634 | 164,7 | 125 704 | 102 467 | 38,9 |
| 671 | Teer u. Teerdestillationserzeugnisse | 22 270 | 17 006 | 54,4 | 103 125 | 60 070 | 51,2 |
| 673 | Düngemittel | 34 600 | 10 714 | 43,0 | 260 405 | 75 850 | 43,0 |
| 679 | Chemische Halbwaren, a.n.g. | 47 066 | 36 951 | - 6,0 | 311 198 | 229 492 | 27,3 |
| 690 | Halbwaren, a.n.g. | 194 | 1 061 | X | 614 | 11 320 | 51,6 |
| 7 - 8 | Fertigwaren | 1 057 986 | 3 446 545 | 27,6 | 4 860 576 | 15 888 823 | 18,8 |
| 7 | Vorerzeugnisse | 627 357 | 1 034 724 | 19,4 | 2 875 348 | 4 800 170 | 7,3 |
| 701 | Gewebe, Gewirke, Gestricke aus Seide, künstlichen o. synthetischen Fäden | 394 | 2 253 | 93,9 | 1 682 | 9 351 | 30,7 |
| 702 | Gewebe, Gewirke, Gestricke aus Chemiefasern | 200 | 2 321 | 23,5 | 818 | 9 685 | 22,5 |
| 704 | Gewebe, Gewirke, Gestricke aus Baumwolle | 122 | 1 187 | 22,1 | 592 | 5 535 | 30,5 |
| 706 | Leder | 396 | 4 440 | 4,3 | 1 901 | 17 699 | 12,5 |
| 708 | Papier und Pappe | 47 038 | 29 056 | 28,2 | 233 450 | 139 998 | 26,7 |
| 709 | Sperrholz, Span- und Faserplatten, Furnierblätter u. dgl. | 33 086 | 20 654 | 10,6 | 163 287 | 99 665 | 21,9 |
| 711 | Glas | 5 198 | 10 404 | - 22,7 | 28 388 | 48 603 | - 32,4 |
| 732 | Kunststoffe | 172 192 | 291 898 | 21,4 | 786 587 | 1 325 386 | 21,6 |
| 734 | Farben, Lacke u. Kitte | 12 034 | 59 655 | 8,8 | 54 613 | 264 730 | - 0,5 |
| 736 | Dextrine, Gelatine u. Leime | 3 618 | 10 050 | 17,1 | 15 661 | 43 581 | 15,8 |
| 740 | Pharmazeutische Grundstoffe | 16 224 | 101 948 | 10,2 | 80 432 | 572 445 | - 33,5 |
| 749 | Chemische Vorerzeugnisse, a.n.g. | 195 211 | 312 798 | 17,7 | 901 410 | 1 439 770 | 15,9 |
| 751 | Rohre aus Eisen oder Stahl | 2 021 | 6 034 | 30,8 | 9 345 | 30 857 | 33,7 |
| 753 | Stäbe u. Profile aus Eisen o. Stahl | 7 100 | 5 299 | 32,5 | 31 990 | 24 504 | 56,6 |
| 755 | Blech aus Eisen oder Stahl | 115 362 | 114 345 | 35,3 | 490 548 | 477 217 | 13,8 |
| 757 | Draht aus Eisen oder Stahl | 3 869 | 2 924 | 112,4 | 14 519 | 11 227 | - 6,4 |
| 771 | Halbzeuge aus Kupfer u. Kupferlegierungen | 138 | 1 665 | 33,6 | 741 | 8 961 | 22,7 |
| 772 | Halbzeuge aus Aluminium | 11 541 | 47 775 | 45,9 | 53 525 | 214 155 | 40,0 |
| 779 | Halbzeuge aus unedlen Metallen, a.n.g. | 16 | 1 388 | 40,7 | 63 | 5 186 | 49,5 |
| 790 | Vorerzeugnisse, a.n.g. | 798 | 6 015 | 43,6 | 3 448 | 28 460 | 41,2 |
| 8 | Enderzeugnisse | 430 629 | 2 411 820 | 31,4 | 1 985 228 | 11 088 653 | 24,6 |
| 801 | Bekleidung aus Gewirken o. Gestricken aus Seide o. Chemiefasern | 55 | 1 017 | - 39,2 | 213 | 4 564 | - 5,7 |
| 803 | Bekleidung aus Gewirken o. Gestricken aus Baumwolle | 623 | 7 279 | - 1,8 | 1 938 | 20 789 | 18,8 |
| 806 | Bekleidung aus Baumwolle, nicht aus Gewirken o. Gestricken | 24 | 887 | 5,8 | 66 | 2 239 | - 16,2 |
| 809 | Textilien, a.n.g. | 3 126 | 14 382 | 30,7 | 15 447 | 68 755 | 29,7 |
| 811 | Schuhe | 1 021 | 28 452 | 1,2 | 5 355 | 162 287 | 21,1 |
| 812 | Lederwaren (ohne Schuhe) | 63 | 696 | 8,1 | 329 | 4 063 | 0,6 |
| 813 | Papierwaren | 28 725 | 59 581 | 26,6 | 136 275 | 288 816 | 7,8 |
| 814 | Druckerzeugnisse | 2 330 | 4 865 | 11,3 | 13 042 | 26 657 | 14,2 |

2. Ausfuhr nach Warengruppen und -untergruppen

| Nr. der EGW-Sys-tematik | Warengruppe Warenuntergruppe | Mai 2011 | | | Januar - Mai 2011 | | |
|-------------------------|--|------------------|------------------|----------------------------------|-------------------|-------------------|-------------------------------------|
| | | Menge | Wert | | Menge | Wert | |
| | | Tonnen | 1 000 EUR | Veränderung zum Vorjahresmonat % | Tonnen | 1 000 EUR | Veränderung zum Vorjahreszeitraum % |
| 815 | Holzwaren (ohne Möbel) | 5 164 | 6 767 | - 3,7 | 26 481 | 32 537 | 10,8 |
| 816 | Kautschukwaren | 21 080 | 77 224 | 21,8 | 103 182 | 374 556 | 14,6 |
| 817 | Waren aus Stein | 586 | 4 099 | 14,8 | 2 682 | 20 402 | 15,4 |
| 818 | Keramische Erzeugnisse | 11 187 | 30 647 | 47,2 | 53 789 | 121 751 | 25,7 |
| 819 | Glaswaren | 17 013 | 18 128 | 26,3 | 78 113 | 72 918 | 6,2 |
| 820 | Werkzeuge, Schneidwaren u. Eßbestecke aus unedlen Metallen | 397 | 8 245 | 22,5 | 2 050 | 43 931 | 14,3 |
| 823 | Waren aus Kupfer u. -legierungen | 14 | 739 | - 8,8 | 109 | 4 198 | - 24,0 |
| 829 | Eisen-, Blech- u. Metallwaren, a.n.g. | 47 030 | 144 438 | 21,0 | 208 672 | 654 606 | 18,0 |
| 831 | Waren aus Wachs oder Fetten | 2 639 | 3 696 | 25,6 | 11 659 | 16 586 | 35,6 |
| 832 | Waren aus Kunststoffen | 49 802 | 163 601 | 17,2 | 244 598 | 786 149 | 16,5 |
| 833 | Fotochemische Erzeugnisse | 2 | 19 | - 91,1 | 28 | 309 | - 53,9 |
| 834 | Pharmazeutische Erzeugnisse | 1 368 | 279 226 | 23,1 | 6 549 | 1 402 306 | 25,6 |
| 835 | Duftstoffe u. Körperpflegemittel | 4 023 | 14 488 | 12,3 | 17 900 | 68 466 | 8,1 |
| 839 | Chemische Enderzeugnisse, a.n.g. | 94 188 | 179 825 | 16,3 | 437 717 | 853 022 | 16,5 |
| 841 | Kraftmaschinen (ohne Motoren für Traktoren, Luft- u. Straßenfahrzeuge) | 182 | 3 834 | - 58,2 | 1 668 | 35 839 | 18,9 |
| 842 | Pumpen und Kompressoren | 3 220 | 86 463 | 31,9 | 15 316 | 393 659 | 23,5 |
| 843 | Armaturen | 576 | 12 411 | - 22,0 | 2 925 | 67 725 | 6,9 |
| 844 | Lager, Getriebe, Zahnräder u. Antriebselemente | 1 032 | 9 905 | 1,9 | 5 979 | 55 235 | 28,4 |
| 845 | Hebezeuge u. Fördermittel | 5 528 | 46 562 | 116,7 | 15 703 | 138 336 | 9,7 |
| 846 | Landwirtschaftliche Maschinen (einschl. Traktoren) | 4 667 | 39 030 | 85,0 | 18 847 | 154 271 | 41,0 |
| 847 | Maschinen für das Textil-, Bekleidungs- u. Ledergewerbe | 109 | 3 494 | 86,6 | 568 | 16 802 | 77,8 |
| 848 | Maschinen für das Ernährungsgewerbe u. die Tabakverarbeitung | 222 | 6 019 | - 31,8 | 989 | 22 715 | - 20,0 |
| 849 | Bergwerks-, Bau-, Baustoffmaschinen | 24 882 | 143 501 | 28,7 | 97 107 | 598 816 | 36,0 |
| 850 | Guss- u. Walzwerkstechnik | 287 | 738 | X | 363 | 2 975 | X |
| 851 | Maschinen für die Be- u. Verarbeitung von Kautschuk o. Kunststoffen | 687 | 19 359 | 41,1 | 2 475 | 69 998 | 60,2 |
| 852 | Werkzeugmaschinen | 1 528 | 27 239 | 72,7 | 9 151 | 147 428 | 13,6 |
| 853 | Büro- u. EDV-Maschinen | 51 | 2 936 | - 44,9 | 288 | 17 417 | - 20,9 |
| 854 | Maschinen f. Papier u. Druckgewerbe | 318 | 9 936 | 152,8 | 2 342 | 37 634 | 66,9 |
| 859 | Maschinen, a.n.g. | 5 335 | 112 902 | 30,8 | 24 534 | 478 878 | 18,2 |
| 860 | Sportgeräte | 99 | 1 771 | 52,5 | 867 | 14 992 | 66,9 |
| 861 | Geräte zur Elektrizitätserzeugung u. -verteilung | 3 437 | 52 349 | 47,3 | 14 362 | 228 120 | 23,9 |
| 862 | Elektrische Lampen u. Leuchten | 123 | 4 383 | 0,1 | 560 | 20 051 | 15,5 |
| 864 | Rundfunk- u. Fernsehgeräte, phono- u. videotechnische Geräte | 131 | 4 502 | - 38,2 | 457 | 24 688 | - 40,4 |
| 869 | Elektrotechnische Erzeugnisse, a.n.g. | 1 712 | 29 965 | - 5,1 | 7 824 | 146 845 | - 7,8 |
| 872 | Mess-, steuerungs- u. regelungs-technische Erzeugnisse | 728 | 48 256 | 14,5 | 3 344 | 229 876 | 11,3 |
| 873 | Optische u. fotografische Geräte | 30 | 11 027 | 41,8 | 156 | 49 068 | 25,6 |
| 875 | Möbel | 6 188 | 23 835 | 49,8 | 33 616 | 120 138 | 18,8 |
| 881 | Schienenfahrzeuge | 734 | 5 550 | 183,6 | 2 042 | 14 932 | 33,2 |
| 884 | Fahrgestelle, Karosserien, Teile u. Zubehör für Kraftfahrzeuge u. dgl. | 20 959 | 127 291 | 9,2 | 109 933 | 646 546 | 13,1 |
| 885 | Personenkraftwagen, Krafträder u. Wohnmobile | 948 | 10 324 | 61,5 | 4 945 | 58 645 | 25,0 |
| 887 | Lastkraftwagen u. Spezialfahrzeuge | 53 821 | 439 154 | 96,3 | 224 355 | 1 810 618 | 54,2 |
| 889 | Fahrzeuge, a.n.g. | 834 | 2 745 | - 16,7 | 4 610 | 19 025 | 46,9 |
| 891 | Vollständige Fabrikationsanlagen | 93 | 1 635 | - 87,6 | 1 573 | 34 113 | 28,6 |
| 896 | Enderzeugnisse, a.n.g. | 798 | 10 309 | - 2,0 | 3 617 | 52 442 | 3,7 |
| 9 | Außerdem: | 61 670 | 137 595 | 35,2 | 232 839 | 512 986 | 4,4 |
| 901 | Rückwaren | - | - | - | 2 | 13 | - |
| 902/903 | Ersatzlieferungen | - | - | - | - | - | - 100,0 |
| 904 | Andere nicht aufgliederbare Warenverkehre | 61 670 | 137 595 | 35,2 | 232 836 | 512 973 | 4,4 |
| | Ausfuhr insgesamt | 1 988 551 | 4 093 353 | 25,9 | 9 508 491 | 18 765 372 | 17,9 |

3. Ausfuhr nach Bestimmungsländern

| Bestimmungsland Wirtschaftsraum | Mai 2011 | | | Januar - Mai 2011 | | |
|------------------------------------|-----------|-----------|---|-------------------|------------|--|
| | Menge | Wert | | Menge | Wert | |
| | Tonnen | 1 000 EUR | Veränderung zum Vor- jahresmonat % | Tonnen | 1 000 EUR | Veränderung zum Vor- jahreszeitraum % |
| Europa | 1 688 132 | 2 880 641 | 25,4 | 8 162 091 | 13 212 467 | 20,2 |
| EU-Länder (27) | 1 514 721 | 2 425 982 | 22,5 | 7 454 675 | 11 347 412 | 18,0 |
| Belgien | 201 515 | 204 816 | 24,8 | 1 070 801 | 946 597 | 21,4 |
| Bulgarien | 2 716 | 8 829 | 33,8 | 16 006 | 47 067 | 42,1 |
| Dänemark | 16 718 | 34 228 | 3,6 | 83 351 | 173 018 | 2,0 |
| Estland | 4 753 | 6 897 | 179,7 | 10 829 | 21 160 | 39,6 |
| Finnland | 14 407 | 32 761 | 23,2 | 58 746 | 141 454 | 16,6 |
| Frankreich | 273 279 | 465 952 | 26,4 | 1 364 343 | 2 247 482 | 21,6 |
| Griechenland | 13 810 | 25 852 | - 11,7 | 59 302 | 142 806 | - 7,2 |
| Irland | 3 813 | 8 652 | - 2,2 | 32 231 | 47 601 | 8,4 |
| Italien | 183 606 | 289 228 | 12,8 | 868 660 | 1 333 877 | 10,7 |
| Lettland | 1 229 | 3 758 | 84,1 | 4 863 | 15 761 | 60,0 |
| Litauen | 3 294 | 12 276 | 100,4 | 14 427 | 44 605 | 67,9 |
| Luxemburg | 172 128 | 61 810 | 31,2 | 793 044 | 275 982 | 9,2 |
| Malta | 291 | 677 | 10,2 | 1 733 | 5 436 | 67,6 |
| Niederlande | 247 969 | 249 983 | 29,7 | 1 309 634 | 1 152 279 | 22,1 |
| Österreich | 76 589 | 163 542 | 14,9 | 354 042 | 770 902 | 18,7 |
| Polen | 60 632 | 137 135 | 32,4 | 272 926 | 617 057 | 27,4 |
| Portugal | 5 840 | 23 839 | 35,1 | 34 009 | 113 648 | 20,9 |
| Rumänien | 7 888 | 26 177 | 26,4 | 35 828 | 124 638 | 26,3 |
| Schweden | 23 932 | 72 119 | 13,6 | 111 678 | 335 409 | 25,4 |
| Slowakei | 8 264 | 26 967 | 42,1 | 37 866 | 121 777 | 53,5 |
| Slowenien | 4 726 | 13 658 | 37,7 | 24 216 | 61 547 | 22,6 |
| Spanien | 64 413 | 199 861 | 13,3 | 317 638 | 940 735 | 11,2 |
| Tschechische Republik | 34 527 | 83 610 | 44,3 | 151 334 | 365 357 | 18,3 |
| Ungarn | 17 990 | 51 843 | 41,1 | 83 199 | 231 005 | 19,7 |
| Vereinigtes Königreich | 69 666 | 220 007 | 19,2 | 340 219 | 1 062 875 | 14,1 |
| Zypern | 725 | 1 505 | - 64,4 | 3 748 | 7 338 | - 37,7 |
| Kroatien | 3 654 | 7 355 | 35,0 | 14 950 | 34 108 | 20,3 |
| Norwegen | 6 884 | 25 847 | 15,5 | 33 811 | 114 542 | 12,4 |
| Russland | 34 392 | 116 844 | 41,3 | 150 926 | 463 929 | 61,0 |
| Schweiz | 81 675 | 142 010 | 33,4 | 308 014 | 633 279 | 21,9 |
| Türkei | 29 331 | 101 632 | 66,3 | 128 550 | 405 568 | 44,0 |
| Ukraine | 9 762 | 31 987 | 80,9 | 37 955 | 98 191 | 46,8 |
| Afrika | 30 167 | 101 134 | 35,8 | 122 174 | 425 663 | 13,1 |
| Ägypten | 3 803 | 9 865 | - 27,6 | 13 509 | 48 818 | - 44,5 |
| Algerien | 2 269 | 3 327 | 3,1 | 7 966 | 14 525 | - 13,2 |
| Angola | 36 | 178 | 56,8 | 4 841 | 10 396 | 336,7 |
| Kenia | 617 | 2 954 | 46,4 | 4 073 | 14 015 | 13,9 |
| Libyen | 2 210 | 2 556 | - 58,1 | 6 252 | 12 031 | - 43,8 |
| Marokko | 2 852 | 4 613 | - 25,7 | 16 231 | 27 492 | 6,7 |
| Nigeria | 1 718 | 15 291 | X | 6 949 | 40 580 | 146,4 |
| Ruanda | 21 | 101 | 432,9 | 64 | 431 | 84,4 |
| Südafrika Rep. | 10 940 | 44 100 | 58,7 | 40 288 | 170 653 | 30,5 |
| Tunesien | 729 | 1 875 | - 29,0 | 4 128 | 14 616 | 11,4 |

3. Ausfuhr nach Bestimmungsländern

| Bestimmungsland Wirtschaftsraum | Mai 2011 | | | Januar - Mai 2011 | | |
|------------------------------------|-----------|-----------|---|-------------------|------------|--|
| | Menge | Wert | | Menge | Wert | |
| | Tonnen | 1 000 EUR | Veränderung zum Vor- jahresmonat % | Tonnen | 1 000 EUR | Veränderung zum Vor- jahreszeitraum % |
| Amerika | 112 645 | 474 216 | 21,0 | 475 235 | 2 158 813 | - 3,6 |
| Argentinien | 5 044 | 12 241 | 41,9 | 23 935 | 63 507 | 68,9 |
| Brasilien | 21 237 | 65 412 | 17,5 | 88 913 | 252 949 | 19,8 |
| Chile | 5 312 | 15 679 | 69,2 | 22 388 | 77 590 | 59,0 |
| Costa Rica | 645 | 1 655 | - 30,8 | 3 206 | 13 500 | 26,7 |
| Ecuador | 3 075 | 7 461 | 66,2 | 9 027 | 21 203 | - 8,6 |
| Kanada | 5 237 | 27 055 | 37,5 | 23 842 | 111 799 | 33,0 |
| Kolumbien | 3 212 | 10 087 | 67,9 | 15 630 | 41 536 | 51,7 |
| Kuba | 254 | 529 | 226,8 | 683 | 2 000 | 142,5 |
| Mexiko | 12 010 | 54 574 | 35,0 | 42 287 | 212 227 | 24,6 |
| Peru | 4 572 | 7 720 | - 0,3 | 15 458 | 31 337 | 14,2 |
| USA | 49 151 | 263 975 | 14,8 | 212 913 | 1 289 042 | - 17,5 |
| Venezuela | 964 | 2 530 | - 14,9 | 4 810 | 14 510 | - 4,3 |
| Asien | 149 886 | 596 931 | 32,1 | 713 707 | 2 798 255 | 29,4 |
| Afghanistan | 604 | 850 | - 12,0 | 2 180 | 7 280 | 78,8 |
| Arabische Emirate | 4 995 | 16 222 | 0,2 | 20 896 | 91 673 | 39,0 |
| China | 42 407 | 175 586 | 56,4 | 227 213 | 855 105 | 62,6 |
| Hongkong | 8 311 | 23 596 | - 5,8 | 38 274 | 123 894 | - 0,4 |
| Indien | 11 841 | 43 440 | 41,2 | 48 109 | 170 950 | 15,3 |
| Indonesien | 3 275 | 13 370 | 1,4 | 17 415 | 58 728 | 23,3 |
| Iran | 2 654 | 14 593 | 22,2 | 13 495 | 52 210 | 14,2 |
| Israel | 5 990 | 15 116 | 29,0 | 25 624 | 64 832 | 17,8 |
| Japan | 10 867 | 73 665 | 21,9 | 53 759 | 374 226 | 38,7 |
| Jordanien | 595 | 4 165 | 0,8 | 3 597 | 20 657 | 9,4 |
| Katar | 2 115 | 5 988 | 6,5 | 9 567 | 29 506 | 13,4 |
| Korea Rep. | 13 236 | 49 388 | 32,7 | 55 966 | 234 479 | 24,4 |
| Kuwait | 855 | 3 659 | - 20,3 | 7 289 | 28 096 | 106,6 |
| Malaysia | 4 980 | 14 544 | 32,9 | 26 707 | 71 804 | 20,9 |
| Pakistan | 2 501 | 8 054 | 110,5 | 9 923 | 21 696 | 6,6 |
| Saudi-Arabien | 9 450 | 44 188 | 45,4 | 34 949 | 169 500 | - 1,9 |
| Singapur | 4 451 | 28 686 | 21,0 | 21 887 | 133 177 | 3,5 |
| Taiwan | 6 062 | 17 225 | 32,8 | 26 531 | 74 962 | 12,5 |
| Thailand | 2 798 | 10 453 | 23,3 | 16 544 | 53 348 | 17,2 |
| Vietnam | 800 | 4 436 | 1,5 | 4 669 | 18 936 | 10,0 |
| Australien und Ozeanien | 7 713 | 40 421 | 14,0 | 35 263 | 170 060 | 24,5 |
| Australien | 6 955 | 37 289 | 10,4 | 30 862 | 151 152 | 19,7 |
| Neukaledonien | 102 | 60 | 99,2 | 766 | 795 | - 1,1 |
| Neuseeland | 506 | 2 929 | 105,8 | 2 990 | 17 255 | 104,0 |
| Ausfuhr insgesamt | 1 988 551 | 4 093 353 | 25,9 | 9 508 491 | 18 765 372 | 17,9 |

4. Ausfuhr nach Ländergruppen

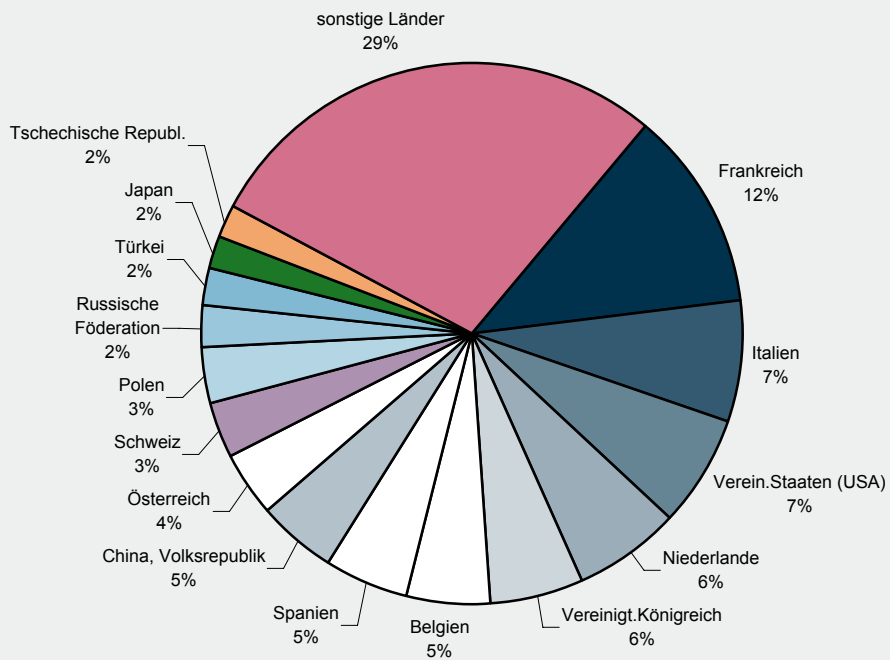
| Ländergruppe | Mai 2011 | | | Januar - Mai 2011 | | |
|---|-----------|-----------|----------------------------------|-------------------|------------|-------------------------------------|
| | Menge | Wert | | Menge | Wert | |
| | Tonnen | 1 000 EUR | Veränderung zum Vorjahresmonat % | Tonnen | 1 000 EUR | Veränderung zum Vorjahreszeitraum % |
| Insgesamt | 1 988 551 | 4 093 353 | 25,9 | 9 508 491 | 18 765 372 | 17,9 |
| darunter: | | | | | | |
| EU-Länder (EU-27) ¹⁾ | 1 514 721 | 2 425 982 | 22,5 | 7 454 675 | 11 347 412 | 18,0 |
| EURO-Zone ²⁾ | 1 276 129 | 1 776 001 | 21,1 | 6 340 845 | 8 330 621 | 17,4 |
| Nicht-EURO-Zone | 238 591 | 649 982 | 26,2 | 1 113 830 | 3 016 791 | 19,6 |
| EFTA-Länder ³⁾ | 89 042 | 171 333 | 31,9 | 343 930 | 763 238 | 21,5 |
| Mittel- und osteuropäische Länder ⁴⁾ | 192 135 | 524 478 | 41,2 | 843 280 | 2 247 501 | 33,9 |
| NAFTA-Länder ⁵⁾ | 66 398 | 345 604 | 19,2 | 279 043 | 1 613 069 | - 11,2 |
| ASEAN-Länder ⁶⁾ | 17 054 | 74 619 | 16,5 | 92 649 | 354 091 | 11,9 |

- 1) Frankreich, Belgien, Luxemburg, Niederlande, Italien, Vereinigtes Königreich, Irland, Dänemark, Griechenland, Portugal, Spanien, Schweden, Finnland, Österreich, Estland, Lettland, Litauen, Malta, Polen, Slowakei, Slowenien, Tschechische Republik, Ungarn, Zypern, Bulgarien, Rumänien.
- 2) Frankreich, Niederlande, Italien, Irland, Griechenland, Portugal, Spanien, Finnland, Österreich, Belgien, Luxemburg, Slowenien, Malta, Zypern, Slowakei, Estland.
- 3) European Free Trade Agreement. Europäische Freihandelsvereinigung: Island, Norwegen, Liechtenstein, Schweiz.
- 4) Estland, Lettland, Litauen, Polen, Tschechische Republik, Slowakei, Ungarn, Rumänien, Bulgarien, Albanien, Ukraine, Weißrussland (Belarus), Moldau, Russland, Georgien, Armenien, Aserbaidschan, Kasachstan, Turkmenistan, Usbekistan, Tadschikistan, Kirgisistan.
- 5) North American Free Trade Association. Nordamerikanisches Freihandelsabkommen: USA, Kanada, Mexiko.
- 6) Association of South East Asian Nations. Vereinigung südostasiatischer Nationen: Thailand, Vietnam, Indonesien, Malaysia, Singapur, Brunei Darussalam, Philippinen, Myanmar (Birma), Laos, Kambodscha.

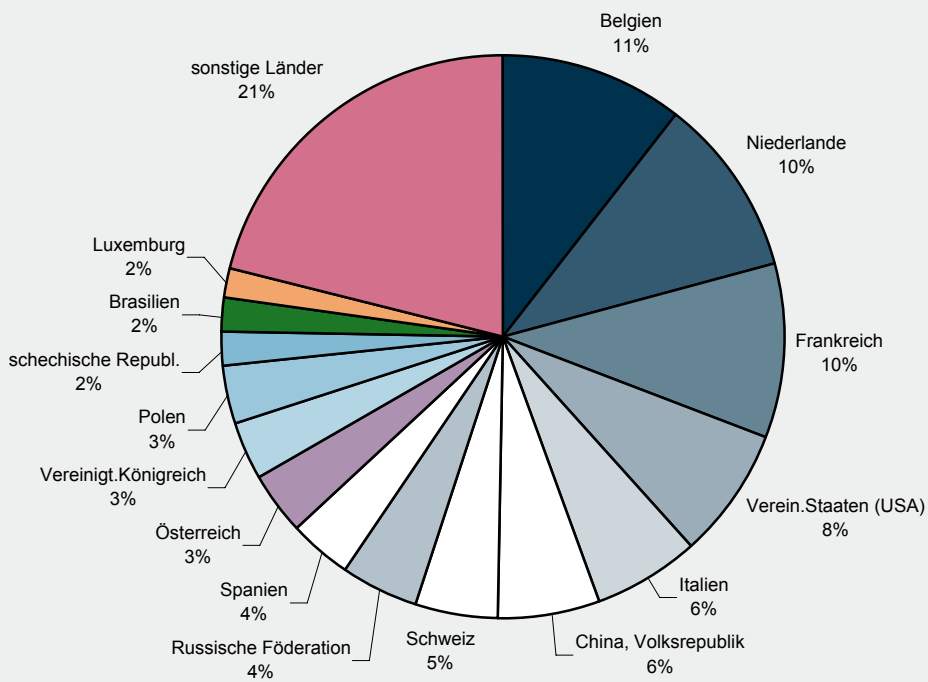
5. Ausfuhr nach ausgewählten Ländern in der Reihenfolge ihrer Anteile und nach Warengruppen

| Land | Januar - Mai 2011 | | Ernährungs- wirtschaft | Gewerbliche Wirtschaft | | | |
|-----------------------|-------------------|---------|---------------------------|------------------------|-----------|-----------|-------------|
| | Insgesamt | Anteile | | Zusammen | davon | | |
| | 1 000 EUR | % | | | Rohstoffe | Halbwaren | Fertigwaren |
| | | | 1 000 EUR | | | | |
| Insgesamt | 18 765 372 | 100,0 | 1 424 762 | 16 827 624 | 111 753 | 827 048 | 15 888 823 |
| Frankreich | 2 247 482 | 12,0 | 233 343 | 1 934 090 | 17 571 | 123 003 | 1 793 516 |
| Italien | 1 333 877 | 7,1 | 220 587 | 1 074 537 | 13 301 | 41 533 | 1 019 703 |
| Verein.Staaten (USA) | 1 289 042 | 6,9 | 49 881 | 1 235 579 | 263 | 27 659 | 1 207 657 |
| Niederlande | 1 152 279 | 6,1 | 125 376 | 970 584 | 18 774 | 61 816 | 889 994 |
| Vereinigkt.Königreich | 1 062 875 | 5,7 | 50 568 | 982 064 | 499 | 31 776 | 949 788 |
| Belgien | 946 597 | 5,0 | 89 056 | 820 353 | 12 663 | 96 637 | 711 053 |
| Spanien | 940 735 | 5,0 | 125 308 | 797 663 | 2 737 | 27 207 | 767 719 |
| China, Volksrepublik | 855 105 | 4,6 | 9 197 | 845 464 | 7 615 | 36 382 | 801 466 |
| Österreich | 770 902 | 4,1 | 60 737 | 646 645 | 6 909 | 28 069 | 611 667 |
| Schweiz | 633 279 | 3,4 | 43 790 | 589 125 | 2 983 | 44 865 | 541 277 |
| Polen | 617 057 | 3,3 | 40 414 | 546 877 | 2 606 | 23 712 | 520 559 |
| Russische Föderation | 463 929 | 2,5 | 23 994 | 439 935 | 145 | 17 921 | 421 868 |
| Türkei | 405 568 | 2,2 | 15 820 | 389 736 | 605 | 7 542 | 381 590 |
| Japan | 374 226 | 2,0 | 12 649 | 361 577 | 287 | 4 060 | 357 230 |
| Tschechische Republ. | 365 357 | 1,9 | 15 437 | 327 836 | 775 | 31 568 | 295 493 |

Ausfuhranteil der wichtigsten Bestimmungsländer Januar - Mai 2011



Einfuhranteil der wichtigsten Herkunftsländer Januar - Mai 2011



6. Einfuhr nach Warengruppen und -untergruppen

| Nr. der EGW-Sys-tematik | Warengruppe Warenuntergruppe | Mai 2011 | | | Januar - Mai 2011 | | |
|-------------------------|---|-----------|-----------|----------------------------------|-------------------|------------|-------------------------------------|
| | | Menge | Wert | | Menge | Wert | |
| | | Tonnen | 1 000 EUR | Veränderung zum Vorjahresmonat % | Tonnen | 1 000 EUR | Veränderung zum Vorjahreszeitraum % |
| 1 - 4 | Ernährungswirtschaft | 270 713 | 234 394 | 6,8 | 1 327 124 | 1 154 045 | 10,1 |
| 1 | Lebende Tiere | 3 364 | 4 969 | 137,2 | 13 404 | 18 530 | 52,0 |
| 102 | Rinder | 626 | 1 497 | X | 2 639 | 5 584 | 230,1 |
| 103 | Schweine | 2 735 | 3 356 | 91,4 | 10 747 | 12 419 | 26,2 |
| 2 | Nahrungsmittel tierischen Ursprungs | 42 729 | 31 503 | - 7,3 | 216 472 | 173 385 | 13,9 |
| 201 | Milch u. Milcherzeugnisse, ausgenommen Butter u. Käse | 38 002 | 14 070 | 9,8 | 183 984 | 67 308 | 13,7 |
| 204 | Fleisch und Fleischwaren | 2 222 | 5 697 | - 35,5 | 16 870 | 39 090 | 3,7 |
| 208 | Tierische Öle u. Fette zur Ernährung | 371 | 397 | 137,9 | 1 893 | 1 933 | 63,0 |
| 219 | Nahrungsmittel tier. Ursprungs, a.n.g. | 851 | 6 211 | - 8,8 | 3 781 | 30 139 | - 1,1 |
| 3 | Nahrungsmittel pflanzlichen Ursprungs | 159 399 | 110 375 | 7,9 | 820 662 | 539 664 | 8,9 |
| 301 | Weizen | 3 579 | 954 | 471,7 | 12 066 | 2 966 | X |
| 303 | Gerste | 5 099 | 1 038 | - 45,4 | 22 802 | 4 397 | - 19,9 |
| 308 | Sorghum, Hirse u.sonstiges Getreide, ausgenommen Reis | 0 | 0 | - 99,6 | 70 | 169 | - 5,7 |
| 310 | Getreideerzeugn., ohne Reiserzeugn. | 975 | 523 | 28,1 | 6 077 | 3 119 | 81,5 |
| 315 | Teig- u. Backwaren | 4 116 | 7 868 | 9,6 | 23 762 | 45 076 | 16,6 |
| 316 | Malz | 2 992 | 1 071 | 8,7 | 11 728 | 3 934 | 11,1 |
| 340 | Kartoffeln u. Kartoffelerzeugnisse | 10 351 | 4 552 | 6,9 | 26 335 | 13 496 | 0,0 |
| 345 | Gemüse, Küchengewächse, frisch | 12 888 | 12 420 | - 31,5 | 67 150 | 64 939 | 3,2 |
| 370 | Gemüsezubereitungen, -konserven | 6 850 | 8 200 | 10,5 | 36 313 | 38 821 | - 5,7 |
| 372 | Obstzubereitungen, -konserven | 757 | 1 256 | - 2,3 | 4 224 | 6 722 | 4,6 |
| 375 | Obst- u. Gemüsesäfte | 7 112 | 11 052 | X | 33 196 | 51 556 | 196,9 |
| 377 | Kakao und Kakaoerzeugnisse | 606 | 1 893 | 35,0 | 2 723 | 8 715 | 24,5 |
| 381 | Zuckerrüben, Zucker u.-erzeugnisse | 2 874 | 2 213 | 6,8 | 18 417 | 14 163 | 42,7 |
| 383 | Ölfrüchte | 81 494 | 31 710 | 20,4 | 325 339 | 128 216 | - 13,2 |
| 385 | Pflanzliche Öle und Fette | 1 852 | 3 058 | - 43,4 | 12 536 | 18 354 | - 8,6 |
| 389 | Ölkuchen | 602 | 140 | X | 1 622 | 331 | 34,5 |
| 393 | Kleie, Abfallerzeugn. z. Viehfütterung u. sonstige Futtermittel | 2 757 | 1 355 | 97,9 | 12 206 | 6 878 | 116,0 |
| 395 | Nahrungsmittel pflanzl. Urspr., a.n.g. | 6 841 | 7 511 | - 25,3 | 166 929 | 59 072 | 5,2 |
| 396 | Lebende Pflanzen u. Erzeugnisse der Ziergärtnerei | 1 948 | 6 039 | 4,0 | 7 624 | 27 565 | - 0,8 |
| 4 | Genussmittel | 65 221 | 87 546 | 7,9 | 276 585 | 422 467 | 8,8 |
| 402 | Kaffee | 1 896 | 6 317 | 93,5 | 9 163 | 35 854 | 78,8 |
| 411 | Rohtabak u. Tabakerzeugnisse | 7 412 | 33 591 | - 2,6 | 39 150 | 183 049 | 5,1 |
| 421 | Bier | 1 374 | 1 142 | 9,4 | 5 828 | 4 671 | 7,5 |
| 423 | Branntwein | 1 768 | 3 046 | - 57,3 | 11 761 | 24 351 | - 2,2 |
| 425 | Wein | 52 765 | 43 436 | 23,5 | 210 634 | 174 406 | 5,8 |
| 5 - 8 | Gewerbliche Wirtschaft | 1 610 917 | 2 300 082 | 14,2 | 6 956 814 | 10 636 451 | 19,8 |
| 5 | Rohstoffe | 658 146 | 209 024 | 113,2 | 2 132 871 | 640 168 | 51,3 |
| 511 | Rundholz | 23 076 | 2 064 | 163,1 | 92 701 | 8 123 | 92,8 |
| 513 | Rohkautschuk | 13 223 | 30 826 | 35,8 | 60 699 | 136 939 | 115,0 |
| 518 | Erdöl und Erdgas | 480 102 | 152 017 | 181,8 | 1 235 474 | 381 563 | 44,7 |
| 528 | Erze u. Metallaschen, a.n.g. | 607 | 318 | - 47,6 | 7 619 | 2 262 | - 16,9 |
| 532 | Steine und Erden, a.n.g. | 78 767 | 7 403 | 27,4 | 357 774 | 32 257 | 31,8 |
| 534 | Rohstoffe f. chem. Erzeugnisse,a.n.g. | 29 778 | 4 831 | 72,8 | 74 923 | 15 828 | 66,8 |
| 537 | Edel-, Schmucksteine u. Perlen, roh | 39 | 1 634 | - 5,9 | 106 | 6 454 | 1,7 |
| 6 | Halbwaren | 378 266 | 295 725 | - 1,2 | 2 061 259 | 1 526 118 | 8,8 |
| 602 | Rohseide u. Seidengarne, künstl. u. synthetische Fäden, auch gezwirnt | 656 | 2 582 | 0,4 | 2 777 | 11 222 | - 13,8 |
| 603 | Garne aus Chemiefasern | 164 | 2 510 | 31,9 | 741 | 11 370 | 49,5 |
| 607 | Schnittholz | 9 693 | 4 901 | 38,5 | 39 895 | 20 428 | 23,3 |
| 608 | Halbstoffe aus zellulosehaltigen Faserstoffen | 8 899 | 4 934 | - 9,6 | 41 907 | 22 398 | - 3,5 |
| 609 | Kautschuk, bearbeitet | 3 284 | 9 712 | 101,9 | 13 675 | 38 593 | 70,0 |

6. Einfuhr nach Warengruppen und -untergruppen

| Nr. der EGW-Sys-tematik | Warengruppe Warenuntergruppe | Mai 2011 | | | Januar - Mai 2011 | | |
|-------------------------|--|----------------|------------------|----------------------------------|-------------------|------------------|-------------------------------------|
| | | Menge | Wert | | Menge | Wert | |
| | | Tonnen | 1 000 EUR | Veränderung zum Vorjahresmonat % | Tonnen | 1 000 EUR | Veränderung zum Vorjahreszeitraum % |
| 611 | Zement | 9 788 | 1 004 | - 51,9 | 48 262 | 4 377 | - 35,0 |
| 612 | Mineralische Baustoffe, a.n.g. | 12 928 | 4 938 | - 40,4 | 56 504 | 22 506 | - 39,4 |
| 642 | Abfälle u. Schrott, aus Eisen od. Stahl | 14 732 | 4 704 | 67,0 | 57 857 | 18 622 | 131,5 |
| 644 | Eisen oder Stahl in Rohformen, Halbzeug aus Eisen oder Stahl | 1 020 | 1 133 | - 14,2 | 6 943 | 7 694 | 50,8 |
| 645 | Aluminium u. Aluminiumlegierungen, einschl. Abfälle u. Schrott | 13 799 | 27 418 | 31,4 | 68 993 | 140 690 | 26,6 |
| 646 | Kupfer u. Kupferlegierungen, einschl. Abfälle u. Schrott | 1 199 | 1 580 | - 29,6 | 3 257 | 12 748 | 99,4 |
| 648 | Blei u. Bleilegierungen, einschl. Abfälle u. Schrott | 2 690 | 4 366 | - 24,6 | 13 003 | 22 726 | 31,0 |
| 650 | Zink u. Zinklegierungen, einschl. Abfälle u. Schrott | 615 | 1 095 | 6,6 | 3 790 | 6 992 | 32,4 |
| 661 | Fettsäuren, Paraffin, Vaseline u. Wachse | 1 327 | 1 818 | - 13,4 | 5 348 | 7 632 | 7,3 |
| 667 | Rückstände der Erdöl- u. Steinkohlenteerdestillation | 3 261 | 1 438 | - 85,4 | 11 730 | 6 034 | - 63,0 |
| 669 | Mineralölerzeugnisse | 164 736 | 122 925 | - 8,5 | 1 057 259 | 734 299 | 34,2 |
| 671 | Teer u. Teerdestillationserzeugnisse | 16 361 | 14 480 | 69,9 | 50 238 | 42 540 | 1,5 |
| 673 | Düngemittel | 22 754 | 6 252 | - 28,5 | 161 890 | 45 281 | 24,9 |
| 679 | Chemische Halbwaren, a.n.g. | 87 286 | 69 837 | 2,1 | 399 134 | 308 338 | 4,0 |
| 690 | Halbwaren, a.n.g. | 1 293 | 2 162 | 42,1 | 8 463 | 16 026 | 60,3 |
| 7 - 8 | Fertigwaren | 574 506 | 1 795 332 | 11,0 | 2 762 684 | 8 470 165 | 20,1 |
| 7 | Vorerzeugnisse | 318 816 | 518 769 | 6,5 | 1 546 091 | 2 450 498 | 14,9 |
| 701 | Gewebe, Gewirke, Gestricke aus Seide, künstlichen o. synthetischen Fäden | 456 | 2 299 | - 20,9 | 3 004 | 15 220 | 42,7 |
| 702 | Gewebe, Gewirke, Gestricke aus Chemiefasern | 168 | 1 350 | - 13,4 | 932 | 8 163 | 23,9 |
| 704 | Gewebe, Gewirke, Gestricke aus Baumwolle | 105 | 1 153 | - 10,4 | 370 | 4 300 | 78,8 |
| 706 | Leder | 272 | 7 325 | 16,3 | 1 776 | 34 449 | 26,5 |
| 708 | Papier und Pappe | 24 710 | 19 550 | - 7,7 | 131 078 | 100 940 | 0,9 |
| 709 | Sperrholz, Span- und Faserplatten, Furnierblätter u. dgl. | 13 965 | 7 468 | - 1,4 | 56 482 | 31 711 | 32,7 |
| 711 | Glas | 5 239 | 2 673 | - 34,5 | 29 458 | 15 091 | - 22,6 |
| 732 | Kunststoffe | 66 830 | 105 234 | 8,5 | 343 838 | 523 468 | 28,5 |
| 734 | Farben, Lacke u. Kitten | 5 326 | 28 281 | 13,9 | 27 628 | 132 230 | 3,4 |
| 736 | Dextrine, Gelatine u. Leime | 1 389 | 2 546 | - 4,2 | 7 276 | 13 586 | 33,1 |
| 740 | Pharmazeutische Grundstoffe | 3 240 | 76 939 | - 28,4 | 16 059 | 397 121 | - 7,6 |
| 749 | Chemische Vorerzeugnisse, a.n.g. | 114 890 | 165 586 | 20,7 | 535 653 | 721 264 | 10,7 |
| 751 | Rohre aus Eisen oder Stahl | 2 752 | 7 765 | 82,3 | 11 938 | 35 836 | 82,5 |
| 753 | Stäbe u. Profile aus Eisen o. Stahl | 8 334 | 7 826 | 23,4 | 39 918 | 37 850 | 34,8 |
| 755 | Blech aus Eisen oder Stahl | 44 939 | 35 446 | 16,5 | 221 343 | 167 420 | 32,1 |
| 757 | Draht aus Eisen oder Stahl | 17 704 | 10 907 | 2,7 | 79 212 | 49 929 | 35,8 |
| 771 | Halbzeuge aus Kupfer u. Kupferlegierungen | 278 | 2 459 | 9,7 | 1 688 | 14 472 | 49,1 |
| 772 | Halbzeuge aus Aluminium | 7 878 | 25 697 | 110,8 | 36 320 | 116 729 | 50,3 |
| 779 | Halbzeuge aus unedlen Metallen, a.n.g. | 46 | 1 820 | 35,9 | 607 | 11 306 | 77,5 |
| 790 | Vorerzeugnisse, a.n.g. | 10 | 221 | - 49,1 | 90 | 1 379 | - 1,7 |
| 8 | Enderzeugnisse | 255 690 | 1 276 563 | 13,0 | 1 216 592 | 6 019 667 | 22,4 |
| 801 | Bekleidung aus Gewirken o. Gestricken aus Seide o. Chemiefasern | 367 | 4 857 | 56,5 | 1 683 | 25 273 | 46,9 |
| 803 | Bekleidung aus Gewirken o. Gestricken aus Baumwolle | 2 471 | 22 414 | 142,4 | 10 345 | 87 689 | 78,0 |
| 806 | Bekleidung aus Baumwolle, nicht aus Gewirken o. Gestricken | 232 | 3 935 | 60,7 | 1 214 | 22 986 | 76,5 |
| 809 | Textilien, a.n.g. | 2 490 | 12 947 | 33,2 | 15 004 | 69 545 | 15,8 |
| 811 | Schuhe | 1 422 | 23 899 | 14,8 | 9 251 | 148 337 | 26,4 |
| 812 | Lederwaren (ohne Schuhe) | 1 307 | 7 479 | 33,5 | 4 996 | 38 654 | 25,9 |
| 813 | Papierwaren | 15 458 | 24 592 | 2,1 | 80 118 | 126 273 | 2,1 |
| 814 | Druckerzeugnisse | 206 | 1 845 | - 67,1 | 1 722 | 15 963 | - 12,4 |

6. Einfuhr nach Warengruppen und -untergruppen

| Nr. der EGW-Sys-tematik | Warengruppe Warenuntergruppe | Mai 2011 | | | Januar - Mai 2011 | | |
|-------------------------|--|------------------|------------------|----------------------------------|-------------------|-------------------|-------------------------------------|
| | | Menge | Wert | | Menge | Wert | |
| | | Tonnen | 1 000 EUR | Veränderung zum Vorjahresmonat % | Tonnen | 1 000 EUR | Veränderung zum Vorjahreszeitraum % |
| 815 | Holzwaren (ohne Möbel) | 7 064 | 8 783 | 1,1 | 30 793 | 41 758 | 17,4 |
| 816 | Kautschukwaren | 23 908 | 103 177 | 38,8 | 121 958 | 516 809 | 39,7 |
| 817 | Waren aus Stein | 8 449 | 5 043 | 168,5 | 38 467 | 23 220 | 159,8 |
| 818 | Keramische Erzeugnisse | 3 087 | 9 984 | - 1,6 | 16 501 | 52 961 | 15,8 |
| 819 | Glaswaren | 14 462 | 16 608 | 6,6 | 68 210 | 79 146 | 3,1 |
| 820 | Werkzeuge, Schneidwaren u. Eßbestecke aus unedlen Metallen | 937 | 12 834 | 9,4 | 5 585 | 73 117 | 26,2 |
| 823 | Waren aus Kupfer u. -legierungen | 59 | 596 | - 20,2 | 360 | 3 514 | 14,3 |
| 829 | Eisen-, Blech- u. Metallwaren, a.n.g. | 17 073 | 62 736 | 2,4 | 86 681 | 313 015 | 11,3 |
| 831 | Waren aus Wachs oder Fetten | 484 | 901 | - 64,4 | 4 164 | 6 401 | - 35,8 |
| 832 | Waren aus Kunststoffen | 15 832 | 54 996 | 7,3 | 80 014 | 271 035 | 19,1 |
| 833 | Fotochemische Erzeugnisse | 790 | 3 383 | 5,5 | 3 734 | 16 678 | 2,8 |
| 834 | Pharmazeutische Erzeugnisse | 909 | 50 980 | 8,2 | 3 461 | 208 881 | 2,4 |
| 835 | Duftstoffe u. Körperpflegemittel | 843 | 8 955 | - 3,4 | 4 400 | 48 933 | - 4,3 |
| 839 | Chemische Enderzeugnisse, a.n.g. | 63 265 | 95 754 | 56,4 | 271 674 | 386 761 | 28,3 |
| 841 | Kraftmaschinen (ohne Motoren für Traktoren, Luft- u. Straßenfahrzeuge) | 1 029 | 13 422 | 9,6 | 5 329 | 72 187 | 30,3 |
| 842 | Pumpen und Kompressoren | 1 591 | 22 338 | 18,9 | 7 601 | 102 799 | 17,2 |
| 843 | Armaturen | 768 | 10 238 | 14,2 | 3 927 | 49 203 | 12,8 |
| 844 | Lager, Getriebe, Zahnräder u. Antriebselemente | 2 127 | 13 026 | - 0,3 | 9 454 | 61 253 | 27,7 |
| 845 | Hebezeuge u. Fördermittel | 630 | 5 391 | - 4,1 | 4 383 | 26 921 | 8,2 |
| 846 | Landwirtschaftliche Maschinen (einschl. Traktoren) | 1 135 | 6 163 | - 10,0 | 4 557 | 24 325 | 10,7 |
| 847 | Maschinen für das Textil-, Bekleidungs- u. Ledergewerbe | 111 | 1 218 | 118,8 | 540 | 5 945 | - 3,8 |
| 848 | Maschinen für das Ernährungsgewerbe u. die Tabakverarbeitung | 109 | 1 536 | - 1,4 | 503 | 8 782 | - 73,7 |
| 849 | Bergwerks-, Bau-, Baustoffmaschinen | 7 958 | 27 296 | - 8,3 | 33 981 | 121 565 | 10,2 |
| 850 | Guss- u. Walzwerkstechnik | 32 | 170 | - 43,7 | 499 | 2 652 | - 11,7 |
| 851 | Maschinen für die Be- u. Verarbeitung von Kautschuk o. Kunststoffen | 240 | 4 990 | 322,6 | 1 956 | 30 378 | 461,3 |
| 852 | Werkzeugmaschinen | 3 090 | 32 937 | 8,6 | 14 802 | 154 302 | 8,2 |
| 853 | Büro- u. EDV-Maschinen | 248 | 8 673 | 48,5 | 956 | 35 913 | - 0,3 |
| 854 | Maschinen f. Papier u. Druckgewerbe | 168 | 3 330 | 141,2 | 649 | 11 281 | 20,6 |
| 859 | Maschinen, a.n.g. | 3 789 | 47 488 | 102,8 | 16 406 | 190 675 | 68,5 |
| 860 | Sportgeräte | 1 067 | 3 606 | 178,3 | 3 802 | 15 700 | 131,1 |
| 861 | Geräte zur Elektrizitätserzeugung u. -verteilung | 2 410 | 35 359 | 20,5 | 11 029 | 173 187 | 35,2 |
| 862 | Elektrische Lampen u. Leuchten | 518 | 4 784 | - 5,7 | 2 752 | 23 782 | 11,8 |
| 864 | Rundfunk- u. Fernsehgeräte, phono- u. videotechnische Geräte | 454 | 11 747 | - 7,3 | 2 311 | 58 985 | 27,4 |
| 869 | Elektrotechnische Erzeugnisse, a.n.g. | 1 368 | 17 391 | 5,7 | 7 103 | 85 983 | 14,1 |
| 872 | Mess-, steuerungs- u. regelungs-technische Erzeugnisse | 943 | 46 873 | 44,7 | 3 438 | 185 602 | 33,4 |
| 873 | Optische u. fotografische Geräte | 26 | 3 848 | 0,5 | 145 | 17 540 | 9,5 |
| 875 | Möbel | 2 875 | 14 197 | 43,0 | 15 195 | 65 957 | 18,8 |
| 881 | Schienenfahrzeuge | 1 479 | 6 415 | 157,7 | 5 915 | 27 220 | 35,0 |
| 884 | Fahrgestelle, Karosserien, Teile u. Zubehör für Kraftfahrzeuge u. dgl. | 22 505 | 110 357 | 19,1 | 109 531 | 527 259 | 16,9 |
| 885 | Personenkraftwagen, Krafträder u. Wohnmobile | 2 094 | 24 047 | 151,1 | 8 799 | 91 834 | 50,6 |
| 887 | Lastkraftwagen u. Spezialfahrzeuge | 6 000 | 73 006 | 17,6 | 35 548 | 410 165 | 53,7 |
| 889 | Fahrzeuge, a.n.g. | 1 186 | 5 620 | 34,5 | 5 516 | 27 522 | 23,4 |
| 891 | Vollständige Fabrikationsanlagen | - | - | - | 0 | 0 | - |
| 896 | Enderzeugnisse, a.n.g. | 1 283 | 16 775 | - 20,1 | 6 588 | 73 339 | - 13,9 |
| 9 | Außerdem: | 120 643 | 407 422 | 152,8 | 474 123 | 1 009 552 | 29,8 |
| 901 | Rückwaren | 1 487 | 218 972 | X | 9 589 | 298 865 | 170,8 |
| 902/903 | Ersatzlieferungen | 16 | 274 | 71,0 | 40 | 1 245 | 13,1 |
| 904 | Andere nicht aufgliederbare Warenverkehre | 119 140 | 188 176 | 30,0 | 464 494 | 709 442 | 6,4 |
| | Einfuhr insgesamt | 2 002 274 | 2 941 898 | 22,8 | 8 758 061 | 12 800 049 | 19,6 |

7. Einfuhr nach Herkunftsländern

| Herkunftsland Wirtschaftsraum | Mai 2011 | | | Januar - Mai 2011 | | |
|----------------------------------|-----------|-----------|---|-------------------|-----------|--|
| | Menge | Wert | | Menge | Wert | |
| | Tonnen | 1 000 EUR | Veränderung zum Vor- jahresmonat % | Tonnen | 1 000 EUR | Veränderung zum Vor- jahreszeitraum % |
| Europa | 1 699 604 | 2 007 429 | 16,3 | 7 480 544 | 9 293 055 | 17,4 |
| EU-Länder (27) | 1 151 124 | 1 645 051 | 11,2 | 5 815 945 | 7 880 016 | 20,2 |
| Belgien | 280 915 | 296 640 | 20,0 | 1 350 781 | 1 348 910 | 22,8 |
| Bulgarien | 3 297 | 10 202 | 32,1 | 11 932 | 44 653 | 41,3 |
| Dänemark | 5 468 | 15 978 | - 43,8 | 24 162 | 68 553 | - 38,5 |
| Estland | 568 | 1 434 | - 16,1 | 3 088 | 6 872 | 13,6 |
| Finnland | 10 665 | 21 185 | 63,2 | 41 470 | 68 918 | 35,9 |
| Frankreich | 213 581 | 253 105 | 1,9 | 1 195 242 | 1 293 350 | 17,9 |
| Griechenland | 2 118 | 7 738 | 36,6 | 14 032 | 34 608 | - 14,2 |
| Irland | 4 974 | 12 956 | 5,6 | 22 453 | 63 242 | 9,7 |
| Italien | 73 767 | 161 397 | 12,8 | 365 636 | 775 199 | 15,1 |
| Lettland | 2 487 | 1 919 | 56,2 | 11 193 | 7 455 | 27,7 |
| Litauen | 1 308 | 1 890 | 55,5 | 9 802 | 8 810 | - 0,9 |
| Luxemburg | 52 820 | 43 296 | 11,4 | 244 783 | 213 371 | 26,7 |
| Malta | 17 | 429 | 4,3 | 81 | 1 560 | - 10,6 |
| Niederlande | 224 301 | 268 924 | 20,6 | 1 184 427 | 1 306 445 | 30,4 |
| Österreich | 47 740 | 96 625 | 40,0 | 229 374 | 443 388 | 37,6 |
| Polen | 42 371 | 91 933 | 26,6 | 188 462 | 424 149 | 36,5 |
| Portugal | 11 393 | 18 665 | 33,8 | 44 501 | 79 190 | 13,7 |
| Rumänien | 5 905 | 16 807 | 8,2 | 26 831 | 80 961 | 31,5 |
| Schweden | 17 498 | 26 162 | - 38,8 | 77 610 | 123 940 | - 20,0 |
| Slowakei | 6 860 | 21 762 | 23,7 | 35 008 | 96 699 | 11,1 |
| Slowenien | 4 809 | 10 142 | 16,5 | 20 883 | 43 507 | 14,2 |
| Spanien | 76 069 | 101 213 | - 4,2 | 369 944 | 479 379 | 15,3 |
| Tschechische Republik | 21 703 | 57 066 | 0,6 | 106 245 | 264 830 | 12,1 |
| Ungarn | 9 842 | 31 528 | 19,8 | 59 064 | 170 591 | 24,7 |
| Vereinigtes Königreich | 30 378 | 75 325 | - 2,8 | 177 938 | 427 695 | 18,6 |
| Zypern | 269 | 730 | - 45,6 | 1 005 | 3 740 | - 53,6 |
| Mazedonien | 4 745 | 3 988 | 0,1 | 18 105 | 17 835 | - 6,7 |
| Norwegen | 3 575 | 8 612 | 45,1 | 26 218 | 46 648 | 77,6 |
| Russland | 504 964 | 178 191 | 153,6 | 1 454 859 | 561 920 | 47,4 |
| Schweiz | 20 116 | 134 846 | 2,7 | 82 906 | 598 138 | - 22,8 |
| Türkei | 7 058 | 23 879 | 10,7 | 39 328 | 121 476 | 28,3 |
| Ukraine | 2 879 | 3 448 | 33,1 | 13 913 | 14 345 | 4,5 |
| Afrika | 61 404 | 57 333 | 2,2 | 286 555 | 272 988 | 24,9 |
| Ägypten | 1 321 | 4 681 | 292,5 | 6 684 | 17 978 | 35,9 |
| Algerien | 37 698 | 27 500 | - 20,4 | 177 685 | 120 344 | 41,9 |
| Elfenbeinküste | 0 | 1 | - 99,9 | 428 | 1 556 | 43,0 |
| Malawi | 285 | 1 173 | - 73,0 | 2 612 | 10 858 | - 51,2 |
| Marokko | 15 567 | 13 190 | 208,0 | 52 487 | 58 162 | 54,3 |
| Mosambik | 479 | 1 145 | 15,3 | 2 605 | 7 688 | 150,3 |
| Ruanda | - | - | - | - | - | - 100,0 |
| Sambia | 427 | 1 590 | 49,9 | 1 590 | 6 344 | 256,2 |
| Südafrika Rep. | 5 159 | 4 728 | - 8,7 | 22 911 | 23 545 | - 21,7 |
| Tansania Ver. Rep. | 244 | 1 970 | 11,6 | 1 400 | 7 424 | 6,9 |

7. Einfuhr nach Herkunftsländern

| Herkunftsland Wirtschaftsraum | Mai 2011 | | | Januar - Mai 2011 | | |
|----------------------------------|-----------|-----------|---|-------------------|------------|--|
| | Menge | Wert | | Menge | Wert | |
| | Tonnen | 1 000 EUR | Veränderung zum Vor- jahresmonat % | Tonnen | 1 000 EUR | Veränderung zum Vor- jahreszeitraum % |
| Amerika | 126 363 | 472 297 | 66,8 | 541 950 | 1 433 492 | 24,4 |
| Argentinien | 413 | 730 | - 74,8 | 4 367 | 7 405 | - 42,7 |
| Bolivien | 38 | 52 | 349,7 | 125 | 173 | - 86,4 |
| Brasilien | 86 135 | 57 895 | 38,1 | 341 991 | 262 949 | 1,8 |
| Chile | 1 839 | 2 502 | 14,5 | 11 156 | 12 978 | - 4,1 |
| El Salvador | 13 | 95 | X | 21 | 164 | 78,9 |
| Kanada | 5 716 | 24 273 | 22,5 | 26 861 | 105 907 | 12,8 |
| Kolumbien | 46 | 441 | - 55,5 | 4 000 | 3 743 | 1,5 |
| Mexiko | 689 | 8 102 | - 33,6 | 3 288 | 39 087 | - 30,8 |
| Peru | 102 | 201 | - 59,1 | 801 | 1 581 | - 17,4 |
| Uruguay | 173 | 5 261 | 133,1 | 797 | 22 317 | 56,7 |
| USA | 30 261 | 370 295 | 86,2 | 134 930 | 964 757 | 39,9 |
| Venezuela | 0 | 0 | 11,3 | 1 630 | 188 | X |
| Asien | 110 198 | 399 317 | 22,5 | 435 107 | 1 775 690 | 26,9 |
| Arabische Emirate | 1 419 | 4 824 | 59,2 | 9 609 | 21 889 | 60,3 |
| Bangladesch | 911 | 10 273 | 92,6 | 3 164 | 35 846 | 165,8 |
| China | 54 192 | 167 703 | 13,3 | 185 645 | 748 086 | 16,3 |
| Hongkong | 152 | 6 903 | 14,6 | 827 | 42 936 | 29,8 |
| Indien | 4 210 | 37 602 | 85,8 | 20 671 | 144 872 | 45,3 |
| Indonesien | 2 496 | 5 313 | - 26,0 | 16 777 | 48 333 | 128,4 |
| Iran | 11 | 40 | - 96,4 | 5 048 | 2 709 | - 14,9 |
| Israel | 17 565 | 9 217 | 34,3 | 78 858 | 36 964 | 24,5 |
| Japan | 3 396 | 35 536 | 34,5 | 14 937 | 156 400 | 28,0 |
| Kambodscha | 101 | 1 315 | 210,8 | 401 | 4 909 | 270,8 |
| Korea Rep. | 3 980 | 21 001 | 11,2 | 19 077 | 101 419 | 35,8 |
| Malaysia | 7 260 | 39 224 | 2,4 | 29 759 | 166 083 | 16,1 |
| Pakistan | 266 | 2 539 | 93,0 | 1 328 | 12 029 | 99,4 |
| Philippinen | 125 | 6 815 | 14,2 | 748 | 28 634 | 3,8 |
| Saudi-Arabien | 2 569 | 3 430 | - 11,6 | 11 092 | 14 716 | 28,6 |
| Singapur | 1 645 | 7 202 | 149,7 | 6 259 | 28 831 | 94,9 |
| Sri Lanka | 111 | 469 | 91,8 | 538 | 2 801 | 30,2 |
| Taiwan | 1 355 | 18 245 | 8,9 | 7 575 | 96 398 | 30,5 |
| Thailand | 1 282 | 7 749 | 60,9 | 4 889 | 33 807 | 26,3 |
| Vietnam | 2 861 | 6 571 | 126,8 | 10 093 | 30 785 | 32,0 |
| Australien und Ozeanien | 4 705 | 5 522 | 41,3 | 13 905 | 24 824 | 22,0 |
| Australien | 1 888 | 2 612 | 9,1 | 7 961 | 16 110 | 10,6 |
| Neuseeland | 2 817 | 2 910 | 92,5 | 5 944 | 8 586 | 51,7 |
| Papua-Neuguinea | - | - | - | - | - | - 100,0 |
| Einfuhr insgesamt | 2 002 274 | 2 941 898 | 22,8 | 8 758 061 | 12 800 049 | 19,6 |

8. Einfuhr nach Ländergruppen

| Ländergruppe | Mai 2011 | | | Januar - Mai 2011 | | |
|---|-----------|-----------|----------------------------------|-------------------|------------|-------------------------------------|
| | Menge | Wert | | Menge | Wert | |
| | Tonnen | 1 000 EUR | Veränderung zum Vorjahresmonat % | Tonnen | 1 000 EUR | Veränderung zum Vorjahreszeitraum % |
| Insgesamt | 2 002 274 | 2 941 898 | 22,8 | 8 758 061 | 12 800 049 | 19,6 |
| darunter: | | | | | | |
| EU-Länder (EU-27) ¹⁾ | 1 151 124 | 1 645 051 | 11,2 | 5 815 945 | 7 880 016 | 20,2 |
| EURO-Zone ²⁾ | 1 010 867 | 1 316 241 | 14,5 | 5 122 707 | 6 258 378 | 21,8 |
| Nicht-EURO-Zone | 140 257 | 328 810 | - 0,4 | 693 238 | 1 621 638 | 14,3 |
| EFTA-Länder ³⁾ | 24 278 | 144 732 | 3,0 | 119 342 | 657 727 | - 19,7 |
| Mittel- und osteuropäische Länder ⁴⁾ | 604 765 | 419 963 | 51,9 | 1 930 111 | 1 696 576 | 31,1 |
| NAFTA-Länder ⁵⁾ | 36 666 | 402 670 | 74,4 | 165 079 | 1 109 751 | 32,1 |
| ASEAN-Länder ⁶⁾ | 15 777 | 74 350 | 18,9 | 69 014 | 342 770 | 32,4 |

1) Frankreich, Belgien, Luxemburg, Niederlande, Italien, Vereinigtes Königreich, Irland, Dänemark, Griechenland, Portugal, Spanien, Schweden, Finnland, Österreich, Estland, Lettland, Litauen, Malta, Polen, Slowakei, Slowenien, Tschechische Republik, Ungarn, Zypern, Bulgarien, Rumänien.

2) Frankreich, Niederlande, Italien, Irland, Griechenland, Portugal, Spanien, Finnland, Österreich, Belgien, Luxemburg, Slowenien, Malta, Zypern, Slowakei, Estland.

3) European Free Trade Agreement. Europäische Freihandelsvereinigung: Island, Norwegen, Liechtenstein, Schweiz.

4) Estland, Lettland, Litauen, Polen, Tschechische Republik, Slowakei, Ungarn, Rumänien, Bulgarien, Albanien, Ukraine, Weißrussland (Belarus), Moldau, Russland, Georgien, Armenien, Aserbaidshjan, Kasachstan, Turkmenistan, Usbekistan, Tadschikistan, Kirgisistan.

5) North American Free Trade Association. Nordamerikanisches Freihandelsabkommen: USA, Kanada, Mexiko.

6) Association of South East Asian Nations. Vereinigung südostasiatischer Nationen: Thailand, Vietnam, Indonesien, Malaysia, Singapur, Brunei Darussalam, Philippinen, Myanmar (Birma), Laos, Kambodscha.

9. Einfuhr nach ausgewählten Ländern in der Reihenfolge ihrer Anteile und nach Warengruppen

| Land | Januar - Mai 2011 | | Ernährungs- wirtschaft | Gewerbliche Wirtschaft | | | |
|-----------------------|-------------------|---------|---------------------------|------------------------|-----------|-----------|-------------|
| | Insgesamt | Anteile | | Zusammen | davon | | |
| | 1 000 EUR | % | | | Rohstoffe | Halbwaren | Fertigwaren |
| | | | | | | | 1 000 EUR |
| Insgesamt | 12 800 049 | 100,0 | 1 154 045 | 10 636 451 | 640 168 | 1 526 118 | 8 470 165 |
| Belgien | 1 348 910 | 10,5 | 102 351 | 1 184 918 | 16 293 | 234 205 | 934 419 |
| Niederlande | 1 306 445 | 10,2 | 116 295 | 1 111 956 | 21 790 | 416 014 | 674 152 |
| Frankreich | 1 293 350 | 10,1 | 148 929 | 1 054 696 | 46 726 | 128 290 | 879 680 |
| Verein.Staaten (USA) | 964 757 | 7,5 | 44 727 | 689 312 | 8 231 | 25 586 | 655 495 |
| Italien | 775 199 | 6,1 | 90 785 | 576 393 | 14 255 | 19 479 | 542 659 |
| China, Volksrepublik | 748 086 | 5,8 | 43 794 | 690 351 | 3 678 | 13 884 | 672 789 |
| Schweiz | 598 138 | 4,7 | 5 913 | 567 643 | 2 409 | 5 798 | 559 436 |
| Russische Föderation | 561 920 | 4,4 | 659 | 558 587 | 386 674 | 141 747 | 30 166 |
| Spanien | 479 379 | 3,7 | 84 717 | 356 640 | 8 593 | 51 399 | 296 648 |
| Österreich | 443 388 | 3,5 | 30 953 | 361 070 | 8 130 | 14 321 | 338 620 |
| Vereinigtl.Königreich | 427 695 | 3,3 | 17 966 | 364 927 | 6 165 | 62 437 | 296 325 |
| Polen | 424 149 | 3,3 | 37 627 | 347 416 | 15 856 | 11 523 | 320 037 |
| Tschechische Republ. | 264 830 | 2,1 | 1 129 | 234 654 | 3 533 | 7 743 | 223 378 |
| Brasilien | 262 949 | 2,1 | 185 264 | 75 008 | 2 897 | 4 054 | 68 057 |
| Luxemburg | 213 371 | 1,7 | 41 665 | 138 446 | 16 210 | 13 666 | 108 570 |

Impressum

Herausgeber:
Statistisches Landesamt Rheinland-Pfalz
Mainzer Straße 14-16
56130 Bad Ems

Telefon: 02603 71-0
Telefax: 02603 71-3150

E-Mail: poststelle@statistik.rlp.de
Internet: www.statistik.rlp.de

Kostenfreier Download im Internet: <http://www.statistik.rlp.de/veroeffentlichungen/statistische-berichte>

© Statistisches Landesamt Rheinland-Pfalz · Bad Ems · 2011

Für nichtgewerbliche Zwecke sind Vervielfältigung und unentgeltliche Verbreitung, auch auszugsweise, mit Quellenangabe gestattet. Die Verbreitung, auch auszugsweise, über elektronische Systeme/Datenträger bedarf der vorherigen Zustimmung. Alle übrigen Rechte bleiben vorbehalten.