



2011

STATISTISCHE BERICHTE



Inhalt

	Seite
Vorbemerkungen	3
Tabellenteil	
1. Außenhandel 1994 bis 2011	5
Ausfuhr (Spezialhandel)	
2. Ausfuhr nach Warengruppen und -untergruppen	6
3. Ausfuhr nach Bestimmungsländern	9
4. Ausfuhr nach Ländergruppen	11
5. Ausfuhr nach ausgewählten Ländern in der Reihenfolge ihrer Anteile und nach Warengruppen	11
Einfuhr (Generalhandel)	
6. Einfuhr nach Warengruppen und -untergruppen	13
7. Einfuhr nach Herkunftsländern	16
8. Einfuhr nach Ländergruppen	18
9. Einfuhr nach ausgewählten Ländern in der Reihenfolge ihrer Anteile und nach Warengruppen	18
Schaubilder	
Entwicklung des Außenhandels von 1970 bis 2010	4
Ausfuhr nach Monaten 2010 bis 2011	4
Einfuhr nach Monaten 2010 bis 2011	4
Ausfuhranteil der wichtigsten Bestimmungsländer Januar 2011	12
Einfuhranteil der wichtigsten Herkunftsländer Januar 2011	12

Zeichenerklärung

0	weniger als die Hälfte von 1 in der letzten besetzten Stelle, jedoch mehr als nichts
-	nichts vorhanden (genau Null)
...	Angabe fällt später an
.	Zahlenwert unbekannt oder geheim zu halten
x	Tabellenfach gesperrt, weil Aussage nicht sinnvoll
p	vorläufige Zahl
r	berichtigte Zahl
a.n.g	anderweitig nicht genannt
u.dgl.	und dergleichen

Geringfügige Abweichungen in den Summen sind auf Runden der Zahlen zurückzuführen.
Abweichungen gegenüber früheren Veröffentlichungen erklären sich durch inzwischen vorgenommene Korrekturen.

Vorbemerkungen

Die Außenhandelsstatistik, die zentral vom Statistischen Bundesamt erhoben und aufbereitet wird, stellt den grenzüberschreitenden Warenverkehr der Bundesrepublik Deutschland mit dem Ausland dar, gegliedert nach Warenarten und Herstellungs- bzw. Verbrauchsländern. Die Außenhandelsstatistik lässt aber auch eine Differenzierung der Ergebnisse nach Bundesländern zu. Bei einem Vergleich der Ein- und Ausfuhrergebnisse ist zu beachten, dass die Einfuhr die Ergebnisse des Generalhandels umfasst, der sich vom Spezialhandel (Ausfuhr) hinsichtlich des Nachweises der aus Lager eingeführten ausländischen Waren unterscheidet. Die rheinland-pfälzischen Einfuhren enthalten zudem nicht nur die Waren, die zum Gebrauch, zum Verbrauch, zur Bearbeitung oder Verarbeitung in Rheinland-Pfalz bestimmt sind, sondern auch Waren, die über Rheinland-Pfalz als erstes bekanntes Zielland in andere Länder des Bundesgebietes oder wieder ins Ausland weitergeleitet werden.

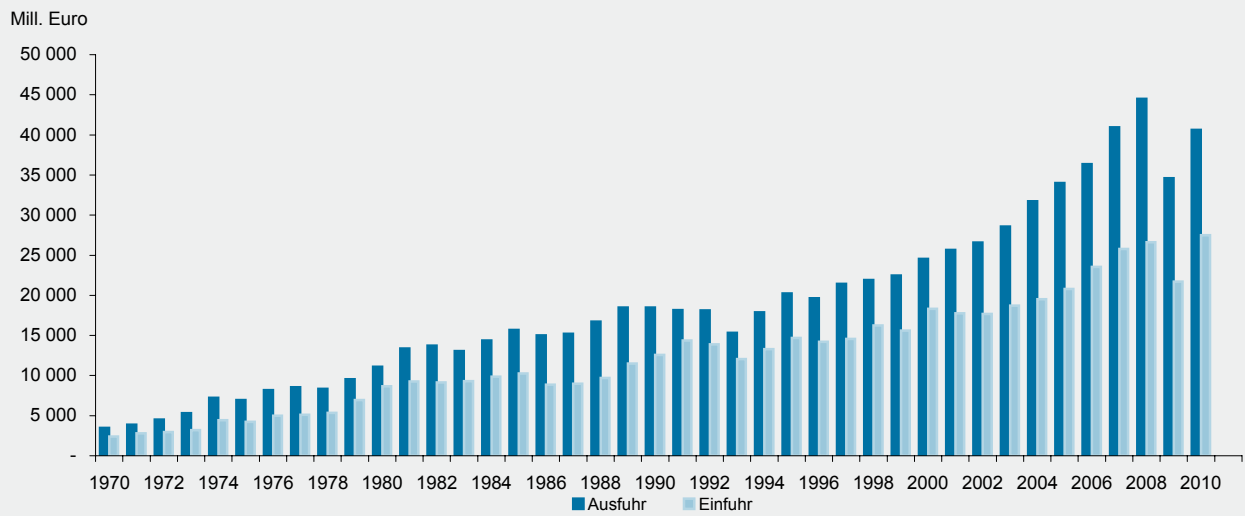
Nach der Novellierung der Außenhandelsstatistik zum 1. Januar 1993, die aufgrund der Einführung des EU-Binnenmarktes und der Aufhebung der innergemeinschaftlichen Grenzkontrollen notwendig wurde, wird unterschieden zwischen Intrahandelsstatistik (Warenverkehr zwischen EU-Staaten) und Extrahandelsstatistik (Warenverkehr mit Drittländern). Während die statistischen Angaben zum Extrahandel im Rahmen der Zollverfahren ermittelt werden, übermitteln die Unternehmen ihre Warenbewegungen im Handel mit EU-Mitgliedstaaten (Intrahandel) direkt an das Statistische Bundesamt. Von der Auskunftspflicht sind Privatpersonen ausgenommen. Die Befreiung gilt auch für Auskunftspflichtige, deren im Intrahandel getätigte jährliche Versendung in andere Mitgliedstaaten oder Eingänge aus anderen Mitgliedstaaten den Wert von 400 000 Euro im Vorjahr nicht überschritten hat. Zur Extrahandelsstatistik sind Warensendungen bis zu einem Wert von 1 000 Euro nicht anzumelden, soweit das Gesamtgewicht der Sendung 1 000 kg nicht übersteigt.

Die Benennung und Gruppierung der Waren in den Tabellen orientiert sich an der Gliederung nach Warengruppen und -untergruppen der Ernährungswirtschaft und der Gewerblichen Wirtschaft (EGW). Ab Berichtsmonat Januar 2002 ist eine revidierte Fassung der EGW (EGW 2002) in Kraft getreten, wodurch die Vergleichbarkeit gegenüber früheren Ergebnissen teilweise eingeschränkt wird. Die Warengliederung wurde an die gegenwärtigen wirtschaftlichen und technischen Gegebenheiten angepasst. Es wurden Streichungen von Warengruppen mit geringem Handelsvolumen und vor allem eine tiefere Gliederung im Bereich der Maschinen und der elektrotechnischen Ausrüstungen vorgenommen. Das betrifft insbesondere den Informations- und Kommunikationsbereich sowie die Medizintechnik und die Mess-, Steuer- und Regelungstechnik, aber auch den Fahrzeugsektor.

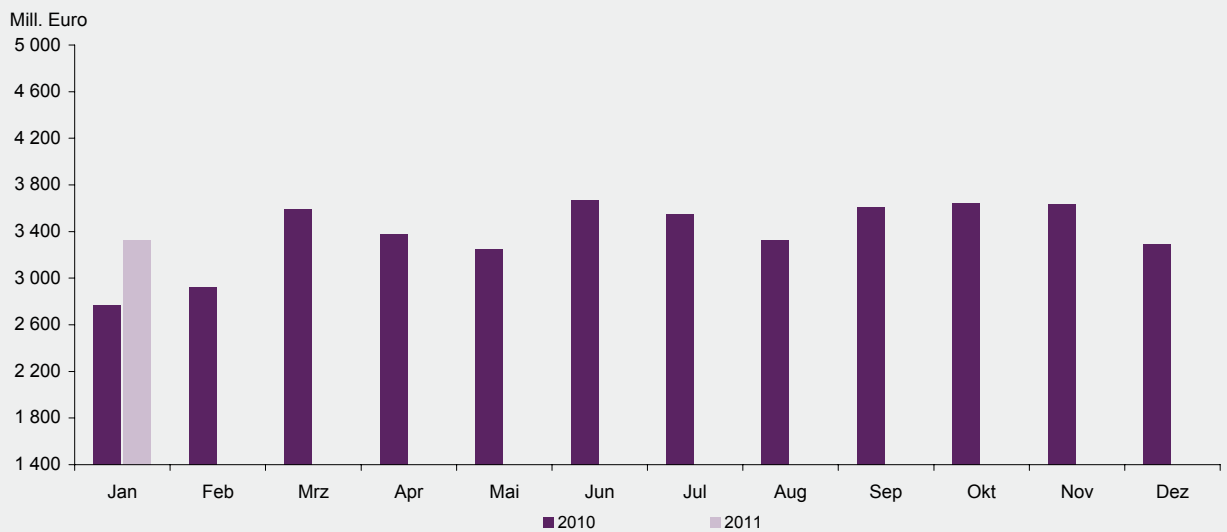
Die Außenhandelsstatistik basiert insbesondere auf folgenden Rechtsvorschriften:

- Gesetz über die Statistik für Bundeszwecke (Bundesstatistikgesetz – BStatG) vom 22. Januar 1987 (BGBl. I S. 462, 565).
- Verordnung (EG) Nr. 638/2004 des Europäischen Parlaments und des Rates vom 31. März 2004 über die Gemeinschaftsstatistiken des Warenverkehrs zwischen Mitgliedstaaten und zur Aufhebung der Verordnung (EWG) Nr. 3330/91 des Rates (ABl. EG Nr. L 102 S. 1).
- Verordnung (EG) Nr. 1917/2000 der Kommission vom 7. September 2000 zur Durchführung der Verordnung (EG) Nr. 1172/95 des Rates im Hinblick auf die Außenhandelsstatistik (ABl. EG Nr. L 229 S. 14).
- Außenhandelsstatistikgesetz (AHStatGes) vom 1. Mai 1957 in der im Bundesgesetzblatt Teil III, Gliederungsnummer 7402-1, veröffentlichten bereinigten Fassung.
- Außenhandelsstatistik-Durchführungsverordnung (AHStatDV) in der Fassung der Bekanntmachung vom 29. Juli 1994 (BGBl. I S. 1993).

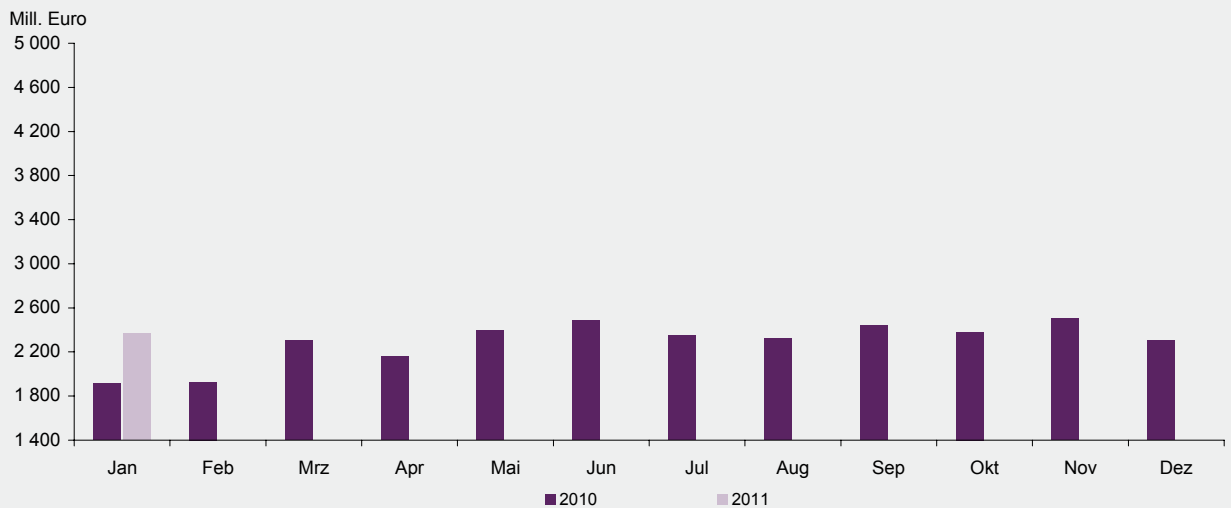
Entwicklung des Außenhandels von 1970 bis 2010



Ausfuhr nach Monaten 2010 bis 2011



Einfuhr nach Monaten 2010 bis 2011



1. Außenhandel 1994 bis 2011

Jahr Monat	Insgesamt		Gewerbliche Wirtschaft		Insgesamt		Gewerbliche Wirtschaft		
	Ausfuhr	Einfuhr	Ausfuhr	Einfuhr	Ausfuhr	Einfuhr	Ausfuhr	Einfuhr	
	1 000 EUR				Veränderungen zum Vorjahr bzw. Vorjahresmonat in %				
1994	17 887 363	13 274 319	16 824 212	12 025 327	16,7	10,0	17,8	10,1	
1995	20 225 876	14 701 213	19 180 747	13 394 080	13,1	10,7	14,0	11,4	
1996	19 619 808	14 203 061	18 501 452	12 783 132	-3,0	-3,4	-3,6	-4,6	
1997	21 412 941	14 578 503	20 240 421	13 137 838	9,1	2,6	9,4	2,8	
1998	21 908 870	16 256 205	20 716 404	14 657 964	2,3	11,5	2,4	11,6	
1999	22 467 901	15 616 658	21 315 184	14 019 455	2,6	-3,9	2,9	-4,4	
2000	24 526 061	18 303 300	23 309 181	16 721 532	9,2	17,2	9,4	19,3	
2001	25 646 475	17 762 972	24 031 747	16 134 885	4,6	-3,0	3,1	-3,5	
2002	26 556 912	17 674 350	24 734 571	15 912 955	3,5	-0,5	2,9	-1,4	
2003	28 590 534	18 696 188	25 887 659	15 930 492	7,7	5,8	4,7	0,1	
2004	31 725 014	19 494 533	29 267 940	16 699 054	11,0	4,3	13,1	4,8	
2005	33 980 921	20 798 155	31 217 690	18 151 742	7,1	6,7	6,7	8,7	
2006	36 362 105	23 529 026	33 174 285	20 383 058	7,0	13,1	6,3	12,3	
2007	40 931 119	25 765 567	37 491 408	22 394 396	12,6	9,5	13,0	9,9	
2008	44 506 068	26 601 695	40 912 798	23 371 584	8,7	3,2	9,1	4,4	
2009	34 616 047	21 706 121	31 005 736	18 088 003	-22,2	-18,4	-24,2	-22,6	
2010 ^P	40 635 840	27 490 553	36 054 110	23 001 844	17,4	26,6	16,3	27,2	
2008	Januar	3 673 034	2 221 560	3 389 528	2 000 717	13,6	13,1	13,6	17,6
	Februar	3 494 203	2 154 907	3 228 682	1 927 379	7,7	1,7	8,1	3,5
	März	3 768 154	2 266 846	3 473 935	2 004 271	12,2	3,3	13,1	4,1
	April	3 978 258	2 320 971	3 663 321	2 059 572	20,1	5,8	20,2	7,7
	Mai	3 521 851	2 238 375	3 225 420	1 942 244	0,9	5,8	0,6	7,8
	Juni	4 630 118	2 237 566	4 316 204	1 967 184	33,7	3,6	35,6	6,5
	Juli	4 129 858	2 484 917	3 805 472	2 194 944	17,3	20,4	17,9	21,5
	August	4 020 156	2 099 155	3 711 752	1 836 721	12,1	-8,5	12,5	-8,6
	September	3 704 599	2 423 258	3 391 671	2 144 763	2,5	17,8	2,0	21,2
	Oktober	3 692 330	2 242 065	3 358 934	1 946 829	3,5	-7,3	3,7	-9,0
	November	3 179 893	2 159 910	2 905 173	1 875 548	-15,1	1,1	-14,9	1,7
	Dezember	2 713 613	1 752 165	2 442 707	1 471 412	-3,0	-14,5	-2,6	-17,2
2009	Januar	2 705 570	1 751 489	2 398 915	1 479 082	-26,3	-21,2	-29,2	-26,1
	Februar	2 724 206	1 833 872	2 429 326	1 564 931	-22,0	-14,9	-24,8	-18,8
	März	3 014 409	2 331 583	2 735 995	1 646 781	-20,0	2,9	-21,2	-17,8
	April	3 467 041	1 704 515	3 171 186	1 432 456	-12,9	-26,6	-13,4	-30,4
	Mai	2 662 562	1 565 998	2 386 433	1 309 970	-24,4	-30,0	-26,0	-32,6
	Juni	2 766 339	1 707 083	2 431 589	1 417 803	-40,3	-23,7	-43,7	-27,9
	Juli	2 929 537	1 937 939	2 613 885	1 679 059	-29,1	-22,0	-31,3	-23,5
	August	2 590 597	1 619 730	2 297 632	1 379 610	-35,6	-22,8	-38,1	-24,9
	September	2 897 563	1 767 778	2 600 436	1 505 391	-21,8	-27,0	-23,3	-29,8
	Oktober	3 042 356	1 861 752	2 711 881	1 583 245	-17,6	-17,0	-19,3	-18,7
	November	3 116 275	1 857 364	2 814 778	1 604 947	-2,0	-14,0	-3,1	-14,4
	Dezember	2 699 592	1 767 018	2 413 681	1 484 730	-0,5	0,8	-1,2	0,9
2010 ^P	Januar	2 765 472	1 915 371	2 433 364	1 556 356	2,2	9,4	1,4	5,2
	Februar	2 921 070	1 929 413	2 581 946	1 591 929	7,2	5,2	6,3	1,7
	März	3 593 863	2 304 648	3 205 714	1 914 108	19,2	-1,2	17,2	16,2
	April	3 378 693	2 158 640	3 016 727	1 799 992	-2,5	26,6	-4,9	25,7
	Mai	3 250 616	2 394 910	2 858 600	2 014 221	22,1	52,9	19,8	53,8
	Juni	3 670 007	2 486 472	3 263 776	2 091 399	32,7	45,7	34,2	47,5
	Juli	3 551 825	2 353 031	3 169 966	2 020 071	21,2	21,4	21,3	20,3
	August	3 321 576	2 321 642	2 932 862	1 937 265	28,2	43,3	27,6	40,4
	September	3 604 561	2 439 387	3 207 888	2 062 276	24,4	38,0	23,4	37,0
	Oktober	3 644 938	2 381 045	3 218 056	1 984 656	19,8	27,9	18,7	25,4
	November	3 638 934	2 503 844	3 223 476	2 079 988	16,8	34,8	14,5	29,6
	Dezember	3 294 285	2 302 152	2 941 735	1 949 585	22,0	30,3	21,9	31,3
2011 ^P	Januar	3 322 484	2 365 444	2 944 603	1 994 646	20,1	23,5	21,0	28,2

2. Ausfuhr nach Warengruppen und -untergruppen

Nr. der EGW-Sys-tematik	Warengruppe Warenuntergruppe	Januar 2011			Januar 2011		
		Menge	Wert		Menge	Wert	
		Tonnen	1 000 EUR	Veränderung zum Vorjahresmonat %	Tonnen	1 000 EUR	Veränderung zum Vorjahreszeitraum %
1 - 4	Ernährungswirtschaft	155 694	256 830	5,3	155 694	256 830	5,3
1	Lebende Tiere	205	397	- 35,7	205	397	- 35,7
102	Rinder	134	303	- 43,5	134	303	- 43,5
103	Schweine	70	80	-	70	80	-
2	Nahrungsmittel tierischen Ursprungs	68 500	61 854	16,3	68 500	61 854	16,3
201	Milch u. Milcherzeugnisse, ausgenommen Butter u. Käse	62 473	39 471	17,4	62 473	39 471	17,4
204	Fleisch und Fleischwaren	4 059	12 567	16,9	4 059	12 567	16,9
208	Tierische Öle u. Fette zur Ernährung	463	216	29,2	463	216	29,2
219	Nahrungsmittel tier. Ursprungs, a.n.g.	645	6 340	23,0	645	6 340	23,0
3	Nahrungsmittel pflanzlichen Ursprungs	64 750	58 104	13,5	64 750	58 104	13,5
301	Weizen	3 272	755	- 46,6	3 272	755	- 46,6
303	Gerste	327	66	- 63,1	327	66	- 63,1
308	Sorghum, Hirse u.sonstiges Getreide, ausgenommen Reis	57	70	153,0	57	70	153,0
310	Getreideerzeugn., ohne Reiserzeugn.	3 877	1 034	X	3 877	1 034	X
315	Teig- u. Backwaren	10 912	27 016	15,3	10 912	27 016	15,3
316	Malz	1 939	804	160,3	1 939	804	160,3
340	Kartoffeln u. Kartoffelerzeugnisse	1 734	1 012	44,3	1 734	1 012	44,3
345	Gemüse, Küchengewächse, frisch	1 012	543	41,7	1 012	543	41,7
370	Gemüsezubereitungen, -konserven	438	840	- 2,6	438	840	- 2,6
372	Obstzubereitungen, -konserven	54	85	78,4	54	85	78,4
375	Obst- u. Gemüsesäfte	153	236	- 3,3	153	236	- 3,3
377	Kakao und Kakaoerzeugnisse	446	1 679	14,0	446	1 679	14,0
381	Zuckerrüben, Zucker u.-erzeugnisse	5 272	2 916	- 7,1	5 272	2 916	- 7,1
383	Ölfrüchte	157	52	- 61,5	157	52	- 61,5
385	Pflanzliche Öle und Fette	3 957	3 782	53,8	3 957	3 782	53,8
389	Ölkuchen	14 455	3 835	4,8	14 455	3 835	4,8
393	Kleie, Abfallerzeugn. z. Viehfütterung u. sonstige Futtermittel	10 811	1 806	- 35,3	10 811	1 806	- 35,3
395	Nahrungsmittel pflanzl. Urspr., a.n.g.	4 927	9 697	8,0	4 927	9 697	8,0
396	Lebende Pflanzen u. Erzeugnisse der Ziergärtnerei	105	827	247,5	105	827	247,5
4	Genussmittel	22 239	136 476	- 1,8	22 239	136 476	- 1,8
402	Kaffee	735	7 536	35,9	735	7 536	35,9
411	Rohtabak u. Tabakerzeugnisse	7 376	102 524	- 1,1	7 376	102 524	- 1,1
421	Bier	1 904	2 150	33,3	1 904	2 150	33,3
423	Branntwein	1 090	1 437	271,1	1 090	1 437	271,1
425	Wein	11 132	22 815	- 17,7	11 132	22 815	- 17,7
5 - 8	Gewerbliche Wirtschaft	1 346 575	2 944 603	21,0	1 346 575	2 944 603	21,0
5	Rohstoffe	237 427	17 896	28,2	237 427	17 896	28,2
511	Rundholz	11 713	1 294	48,1	11 713	1 294	48,1
513	Rohkautschuk	7 646	6 306	78,9	7 646	6 306	78,9
528	Erze u. Metallaschen, a.n.g.	1 534	17	X	1 534	17	X
530	Speisesalz u. Industriesalz	563	145	79,0	563	145	79,0
532	Steine und Erden, a.n.g.	206 011	6 680	- 13,0	206 011	6 680	- 13,0
534	Rohstoffe f. chem. Erzeugnisse,a.n.g.	887	265	22,3	887	265	22,3
537	Edel-, Schmucksteine u. Perlen, roh	1	115	10,8	1	115	10,8
6	Halbwaren	228 939	137 927	30,7	228 939	137 927	30,7
602	Rohseide u. Seidengarne, künstl. u. synthetische Fäden, auch gezwirnt	23	616	X	23	616	X
603	Garne aus Chemiefasern	141	1 580	38,8	141	1 580	38,8
607	Schnittholz	9 522	3 584	46,9	9 522	3 584	46,9
608	Halbstoffe aus zellulosehaltigen Faserstoffen	318	204	204,9	318	204	204,9
609	Kautschuk, bearbeitet	4 907	11 257	65,3	4 907	11 257	65,3

2. Ausfuhr nach Warengruppen und -untergruppen

Nr. der EGW-Sys-tematik	Warengruppe Warenuntergruppe	Januar 2011			Januar 2011		
		Menge	Wert		Menge	Wert	
		Tonnen	1 000 EUR	Veränderung zum Vorjahresmonat %	Tonnen	1 000 EUR	Veränderung zum Vorjahreszeitraum %
611	Zement	12 904	1 136	14,5	12 904	1 136	14,5
612	Mineralische Baustoffe, a.n.g.	18 938	8 162	- 19,1	18 938	8 162	- 19,1
642	Abfälle u. Schrott, aus Eisen od. Stahl	36 238	12 732	132,0	36 238	12 732	132,0
644	Eisen oder Stahl in Rohformen, Halbzeug aus Eisen oder Stahl	977	4 360	18,0	977	4 360	18,0
645	Aluminium u. Aluminiumlegierungen, einschl. Abfälle u. Schrott	2 164	3 235	89,9	2 164	3 235	89,9
646	Kupfer u. Kupferlegierungen, einschl. Abfälle u. Schrott	928	2 528	34,5	928	2 528	34,5
648	Blei u. Bleilegierungen, einschl. Abfälle u. Schrott	1 790	4 072	4,8	1 790	4 072	4,8
650	Zink u. Zinklegierungen, einschl. Abfälle u. Schrott	101	236	25,9	101	236	25,9
661	Fettsäuren, Paraffin, Vaseline u. Wachse	2 541	4 618	- 1,0	2 541	4 618	- 1,0
667	Rückstände der Erdöl- u. Steinkohlenteerdestillation	27	41	- 5,5	27	41	- 5,5
669	Mineralölerzeugnisse	20 395	15 579	37,5	20 395	15 579	37,5
671	Teer u. Teerdestillationserzeugnisse	13 392	6 322	77,6	13 392	6 322	77,6
673	Düngemittel	40 288	11 493	- 10,8	40 288	11 493	- 10,8
679	Chemische Halbwaren, a.n.g.	63 064	41 967	34,7	63 064	41 967	34,7
690	Halbwaren, a.n.g.	9	3 636	21,0	9	3 636	21,0
7 - 8	Fertigwaren	880 209	2 788 781	20,5	880 209	2 788 781	20,5
7	Vorerzeugnisse	525 219	874 793	9,0	525 219	874 793	9,0
701	Gewebe, Gewirke, Gestricke aus Seide, künstlichen o. synthetischen Fäden	251	1 283	3,2	251	1 283	3,2
702	Gewebe, Gewirke, Gestricke aus Chemiefasern	104	1 300	- 4,5	104	1 300	- 4,5
704	Gewebe, Gewirke, Gestricke aus Baumwolle	113	940	16,1	113	940	16,1
706	Leder	361	2 544	29,5	361	2 544	29,5
708	Papier und Pappe	43 999	25 495	38,7	43 999	25 495	38,7
709	Sperrholz, Span- und Faserplatten, Furnierblätter u. dgl.	28 460	17 343	35,7	28 460	17 343	35,7
711	Glas	6 247	11 069	- 38,4	6 247	11 069	- 38,4
732	Kunststoffe	132 315	222 009	16,7	132 315	222 009	16,7
734	Farben, Lacke u. Kitte	7 609	46 320	20,4	7 609	46 320	20,4
736	Dextrine, Gelatine u. Leime	2 685	6 869	35,9	2 685	6 869	35,9
740	Pharmazeutische Grundstoffe	16 426	119 176	- 28,6	16 426	119 176	- 28,6
749	Chemische Vorerzeugnisse, a.n.g.	167 269	263 560	16,3	167 269	263 560	16,3
751	Rohre aus Eisen oder Stahl	1 609	5 137	40,7	1 609	5 137	40,7
753	Stäbe u. Profile aus Eisen o. Stahl	6 132	4 443	113,9	6 132	4 443	113,9
755	Blech aus Eisen oder Stahl	96 318	91 015	10,3	96 318	91 015	10,3
757	Draht aus Eisen oder Stahl	3 632	2 129	- 12,6	3 632	2 129	- 12,6
771	Halbzeuge aus Kupfer u. Kupferlegierungen	159	1 778	- 13,7	159	1 778	- 13,7
772	Halbzeuge aus Aluminium	10 496	42 796	84,3	10 496	42 796	84,3
779	Halbzeuge aus unedlen Metallen, a.n.g.	11	878	46,5	11	878	46,5
790	Vorerzeugnisse, a.n.g.	654	5 482	66,6	654	5 482	66,6
8	Enderzeugnisse	354 990	1 913 987	26,6	354 990	1 913 987	26,6
801	Bekleidung aus Gewirken o. Gestricken aus Seide o. Chemiefasern	68	1 157	- 0,1	68	1 157	- 0,1
803	Bekleidung aus Gewirken o. Gestricken aus Baumwolle	638	6 427	99,6	638	6 427	99,6
806	Bekleidung aus Baumwolle, nicht aus Gewirken o. Gestricken	19	512	- 22,3	19	512	- 22,3
809	Textilien, a.n.g.	3 113	13 139	19,0	3 113	13 139	19,0
811	Schuhe	847	28 391	20,2	847	28 391	20,2
812	Lederwaren (ohne Schuhe)	78	937	20,7	78	937	20,7
813	Papierwaren	24 812	49 908	21,9	24 812	49 908	21,9
814	Druckerzeugnisse	4 832	4 228	7,2	4 832	4 228	7,2

2. Ausfuhr nach Warengruppen und -untergruppen

Nr. der EGW-Sys-tematik	Warengruppe Warenuntergruppe	Januar 2011			Januar 2011		
		Menge	Wert		Menge	Wert	
		Tonnen	1 000 EUR	Veränderung zum Vorjahresmonat %	Tonnen	1 000 EUR	Veränderung zum Vorjahreszeitraum %
815	Holzwaren (ohne Möbel)	4 606	4 765	21,7	4 606	4 765	21,7
816	Kautschukwaren	20 611	75 443	40,5	20 611	75 443	40,5
817	Waren aus Stein	460	3 694	21,9	460	3 694	21,9
818	Keramische Erzeugnisse	9 175	23 299	28,4	9 175	23 299	28,4
819	Glaswaren	12 529	11 939	6,7	12 529	11 939	6,7
820	Werkzeuge, Schneidwaren u. Eßbestecke aus unedlen Metallen	213	5 722	- 18,7	213	5 722	- 18,7
823	Waren aus Kupfer u. -legierungen	23	797	- 34,5	23	797	- 34,5
829	Eisen-, Blech- u. Metallwaren, a.n.g.	39 422	121 553	28,3	39 422	121 553	28,3
831	Waren aus Wachs oder Fetten	2 347	3 314	55,3	2 347	3 314	55,3
832	Waren aus Kunststoffen	47 214	151 396	23,0	47 214	151 396	23,0
833	Fotochemische Erzeugnisse	8	70	- 21,4	8	70	- 21,4
834	Pharmazeutische Erzeugnisse	1 291	302 208	29,5	1 291	302 208	29,5
835	Duftstoffe u. Körperpflegemittel	3 204	11 175	4,3	3 204	11 175	4,3
839	Chemische Enderzeugnisse, a.n.g.	83 684	152 418	18,1	83 684	152 418	18,1
841	Kraftmaschinen (ohne Motoren für Traktoren, Luft- u. Straßenfahrzeuge)	355	11 212	159,5	355	11 212	159,5
842	Pumpen und Kompressoren	2 470	64 112	19,1	2 470	64 112	19,1
843	Armaturen	600	13 580	23,5	600	13 580	23,5
844	Lager, Getriebe, Zahnräder u. Antriebselemente	1 049	9 474	36,1	1 049	9 474	36,1
845	Hebezeuge u. Fördermittel	2 332	19 572	111,2	2 332	19 572	111,2
846	Landwirtschaftliche Maschinen (einschl. Traktoren)	2 266	18 106	- 5,5	2 266	18 106	- 5,5
847	Maschinen für das Textil-, Bekleidungs- u. Ledergewerbe	119	2 712	84,1	119	2 712	84,1
848	Maschinen für das Ernährungsgewerbe u. die Tabakverarbeitung	249	3 076	- 25,5	249	3 076	- 25,5
849	Bergwerks-, Bau-, Baustoffmaschinen	13 681	82 368	94,1	13 681	82 368	94,1
850	Guss- u. Walzwerkstechnik	5	51	- 59,5	5	51	- 59,5
851	Maschinen für die Be- u. Verarbeitung von Kautschuk o. Kunststoffen	442	12 484	126,2	442	12 484	126,2
852	Werkzeugmaschinen	1 176	19 602	- 31,2	1 176	19 602	- 31,2
853	Büro- u. EDV-Maschinen	52	3 536	- 28,3	52	3 536	- 28,3
854	Maschinen f. Papier u. Druckgewerbe	137	2 816	- 27,6	137	2 816	- 27,6
859	Maschinen, a.n.g.	4 257	80 025	11,4	4 257	80 025	11,4
860	Sportgeräte	126	2 674	85,3	126	2 674	85,3
861	Geräte zur Elektrizitätserzeugung u. -verteilung	2 464	44 205	34,4	2 464	44 205	34,4
862	Elektrische Lampen u. Leuchten	122	4 590	63,4	122	4 590	63,4
864	Rundfunk- u. Fernsehgeräte, phono- u. videotechnische Geräte	125	5 781	- 24,8	125	5 781	- 24,8
869	Elektrotechnische Erzeugnisse, a.n.g.	1 486	27 853	- 10,9	1 486	27 853	- 10,9
872	Mess-, steuerungs- u. regelungs-technische Erzeugnisse	616	42 614	16,6	616	42 614	16,6
873	Optische u. fotografische Geräte	31	8 717	26,7	31	8 717	26,7
875	Möbel	6 719	21 904	16,8	6 719	21 904	16,8
881	Schienenfahrzeuge	211	1 630	- 29,2	211	1 630	- 29,2
884	Fahrgestelle, Karosserien, Teile u. Zubehör für Kraftfahrzeuge u. dgl.	20 564	114 651	24,1	20 564	114 651	24,1
885	Personenkraftwagen, Krafträder u. Wohnmobile	803	9 727	17,1	803	9 727	17,1
887	Lastkraftwagen u. Spezialfahrzeuge	29 585	224 600	32,5	29 585	224 600	32,5
889	Fahrzeuge, a.n.g.	941	5 134	142,1	941	5 134	142,1
891	Vollständige Fabrikationsanlagen	125	3 177	37,7	125	3 177	37,7
896	Enderzeugnisse, a.n.g.	710	10 209	89,9	710	10 209	89,9
9	Außerdem:	52 245	121 050	37,4	52 245	121 050	37,4
901	Rückwaren	2	13	-	2	13	-
902/903	Ersatzlieferungen	-	-	-	-	-	-
904	Andere nicht aufgliederbare Warenverkehre	52 242	121 037	37,4	52 242	121 037	37,4
	Ausfuhr insgesamt	1 554 513	3 322 484	20,1	1 554 513	3 322 484	20,1

3. Ausfuhr nach Bestimmungsländern

Bestimmungsland Wirtschaftsraum	Januar 2011			Januar 2011		
	Menge	Wert		Menge	Wert	
	Tonnen	1 000 EUR	Veränderung zum Vor- jahresmonat %	Tonnen	1 000 EUR	Veränderung zum Vor- jahreszeitraum %
Europa	1 317 151	2 338 420	21,7	1 317 151	2 338 420	21,7
EU-Länder (27)	1 205 303	2 045 412	20,3	1 205 303	2 045 412	20,3
Belgien	159 967	170 920	27,0	159 967	170 920	27,0
Bulgarien	2 758	7 747	73,7	2 758	7 747	73,7
Dänemark	13 709	32 475	- 2,3	13 709	32 475	- 2,3
Estland	1 231	2 785	38,6	1 231	2 785	38,6
Finnland	9 239	21 977	2,4	9 239	21 977	2,4
Frankreich	248 605	399 201	20,6	248 605	399 201	20,6
Griechenland	9 582	22 557	- 29,4	9 582	22 557	- 29,4
Irland	5 496	8 074	- 7,4	5 496	8 074	- 7,4
Italien	141 475	241 306	10,0	141 475	241 306	10,0
Lettland	861	2 078	61,5	861	2 078	61,5
Litauen	2 177	4 514	- 0,1	2 177	4 514	- 0,1
Luxemburg	103 967	50 139	30,5	103 967	50 139	30,5
Malta	259	558	7,9	259	558	7,9
Niederlande	181 438	209 117	22,9	181 438	209 117	22,9
Österreich	59 992	140 767	29,5	59 992	140 767	29,5
Polen	48 255	105 374	23,7	48 255	105 374	23,7
Portugal	7 155	21 768	23,2	7 155	21 768	23,2
Rumänien	5 742	21 648	57,8	5 742	21 648	57,8
Schweden	19 868	55 146	33,7	19 868	55 146	33,7
Slowakei	7 035	19 928	34,5	7 035	19 928	34,5
Slowenien	4 214	10 330	38,7	4 214	10 330	38,7
Spanien	64 804	187 637	18,8	64 804	187 637	18,8
Tschechische Republik	27 461	66 457	27,9	27 461	66 457	27,9
Ungarn	14 874	41 657	40,6	14 874	41 657	40,6
Vereinigtes Königreich	64 748	200 253	18,1	64 748	200 253	18,1
Zypern	392	998	- 23,9	392	998	- 23,9
Kroatien	2 133	4 220	- 27,1	2 133	4 220	- 27,1
Norwegen	5 832	18 555	12,2	5 832	18 555	12,2
Russland	23 366	60 694	58,9	23 366	60 694	58,9
Schweiz	51 530	117 045	23,9	51 530	117 045	23,9
Türkei	18 803	62 274	37,2	18 803	62 274	37,2
Ukraine	5 835	13 225	70,5	5 835	13 225	70,5
Afrika	23 510	73 040	28,9	23 510	73 040	28,9
Ägypten	2 654	7 780	- 24,9	2 654	7 780	- 24,9
Algerien	1 089	2 080	- 25,2	1 089	2 080	- 25,2
Angola	1 684	3 498	X	1 684	3 498	X
Kenia	613	1 056	- 48,9	613	1 056	- 48,9
Libyen	1 827	3 027	- 20,3	1 827	3 027	- 20,3
Marokko	3 933	5 327	5,0	3 933	5 327	5,0
Nigeria	1 131	4 466	62,7	1 131	4 466	62,7
Ruanda	0	5	- 9,0	0	5	- 9,0
Südafrika Rep.	6 681	29 772	46,5	6 681	29 772	46,5
Tunesien	730	3 788	- 18,4	730	3 788	- 18,4

3. Ausfuhr nach Bestimmungsländern

Bestimmungsland Wirtschaftsraum	Januar 2011			Januar 2011		
	Menge	Wert		Menge	Wert	
	Tonnen	1 000 EUR	Veränderung zum Vor- jahresmonat %	Tonnen	1 000 EUR	Veränderung zum Vor- jahreszeitraum %
Amerika	80 292	411 038	- 2,4	80 292	411 038	- 2,4
Argentinien	3 642	13 141	86,4	3 642	13 141	86,4
Brasilien	13 056	37 389	9,8	13 056	37 389	9,8
Chile	3 705	11 417	51,3	3 705	11 417	51,3
Costa Rica	819	2 506	38,5	819	2 506	38,5
Ecuador	1 774	3 744	68,2	1 774	3 744	68,2
Kanada	3 555	17 703	10,1	3 555	17 703	10,1
Kolumbien	2 042	5 899	20,4	2 042	5 899	20,4
Kuba	17	74	48,7	17	74	48,7
Mexiko	7 486	43 362	37,7	7 486	43 362	37,7
Peru	3 023	9 305	160,4	3 023	9 305	160,4
USA	37 682	258 315	- 15,7	37 682	258 315	- 15,7
Venezuela	892	3 283	50,1	892	3 283	50,1
Asien	127 418	475 082	37,1	127 418	475 082	37,1
Afghanistan	465	3 207	X	465	3 207	X
Arabische Emirate	3 288	15 431	62,5	3 288	15 431	62,5
China	38 873	139 117	65,7	38 873	139 117	65,7
Hongkong	7 788	21 176	4,8	7 788	21 176	4,8
Indien	7 762	30 279	70,9	7 762	30 279	70,9
Indonesien	3 774	10 914	80,5	3 774	10 914	80,5
Iran	4 263	10 797	98,2	4 263	10 797	98,2
Israel	4 260	9 508	- 2,9	4 260	9 508	- 2,9
Japan	8 405	85 922	52,0	8 405	85 922	52,0
Jordanien	965	4 257	- 5,8	965	4 257	- 5,8
Katar	1 871	5 673	165,1	1 871	5 673	165,1
Korea Rep.	10 414	38 500	15,0	10 414	38 500	15,0
Kuwait	1 654	6 553	279,5	1 654	6 553	279,5
Malaysia	5 527	11 459	17,9	5 527	11 459	17,9
Pakistan	1 590	2 571	- 4,0	1 590	2 571	- 4,0
Saudi-Arabien	6 293	21 958	- 1,3	6 293	21 958	- 1,3
Singapur	3 630	18 771	- 14,1	3 630	18 771	- 14,1
Taiwan	4 433	12 192	24,3	4 433	12 192	24,3
Thailand	3 024	8 014	- 0,2	3 024	8 014	- 0,2
Vietnam	625	2 235	- 25,9	625	2 235	- 25,9
Australien und Ozeanien	6 132	24 879	21,0	6 132	24 879	21,0
Australien	4 970	21 392	13,4	4 970	21 392	13,4
Neukaledonien	374	330	416,5	374	330	416,5
Neuseeland	535	2 770	85,8	535	2 770	85,8
Ausfuhr insgesamt	1 554 513	3 322 484	20,1	1 554 513	3 322 484	20,1

4. Ausfuhr nach Ländergruppen

Ländergruppe	Januar 2011			Januar 2011		
	Menge	Wert		Menge	Wert	
	Tonnen	1 000 EUR	Veränderung zum Vorjahresmonat %	Tonnen	1 000 EUR	Veränderung zum Vorjahreszeitraum %
Insgesamt	1 554 513	3 322 484	20,1	1 554 513	3 322 484	20,1
darunter:						
EU-Länder (EU-27) ¹⁾	1 205 303	2 045 412	20,3	1 205 303	2 045 412	20,3
EURO-Zone ²⁾	1 004 850	1 508 063	19,1	1 004 850	1 508 063	19,1
Nicht-EURO-Zone	200 453	537 350	23,6	200 453	537 350	23,6
EFTA-Länder ³⁾	57 739	137 392	22,4	57 739	137 392	22,4
Mittel- und osteuropäische Länder ⁴⁾	143 056	359 554	37,2	143 056	359 554	37,2
NAFTA-Länder ⁵⁾	48 723	319 380	- 9,7	48 723	319 380	- 9,7
ASEAN-Länder ⁶⁾	17 598	54 069	4,9	17 598	54 069	4,9

1) Frankreich, Belgien, Luxemburg, Niederlande, Italien, Vereinigtes Königreich, Irland, Dänemark, Griechenland, Portugal, Spanien, Schweden, Finnland, Österreich, Estland, Lettland, Litauen, Malta, Polen, Slowakei, Slowenien, Tschechische Republik, Ungarn, Zypern, Bulgarien, Rumänien.

2) Frankreich, Niederlande, Italien, Irland, Griechenland, Portugal, Spanien, Finnland, Österreich, Belgien, Luxemburg, Slowenien, Malta, Zypern, Slowakei, Estland.

3) European Free Trade Agreement. Europäische Freihandelsvereinigung: Island, Norwegen, Liechtenstein, Schweiz.

4) Estland, Lettland, Litauen, Polen, Tschechische Republik, Slowakei, Ungarn, Rumänien, Bulgarien, Albanien, Ukraine, Weißrussland (Belarus), Moldau, Russland, Georgien, Armenien, Aserbaidschan, Kasachstan, Turkmenistan, Usbekistan, Tadschikistan, Kirgisistan.

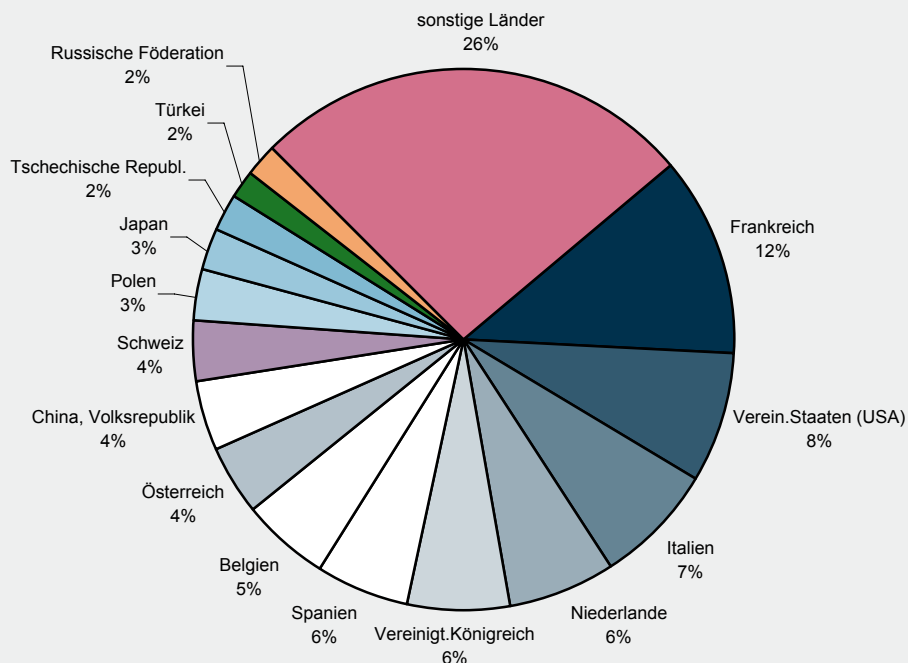
5) North American Free Trade Association. Nordamerikanisches Freihandelsabkommen: USA, Kanada, Mexiko.

6) Association of South East Asian Nations. Vereinigung südostasiatischer Nationen: Thailand, Vietnam, Indonesien, Malaysia, Singapur, Brunei Darussalam, Philippinen, Myanmar (Birma), Laos, Kambodscha.

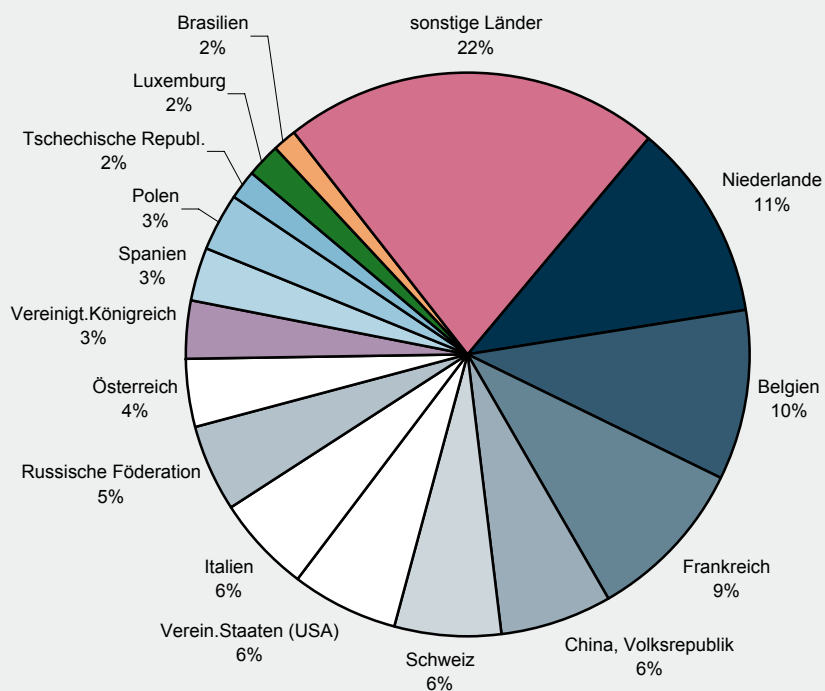
5. Ausfuhr nach ausgewählten Ländern in der Reihenfolge ihrer Anteile und nach Warengruppen

Land	Januar 2011		Ernährungs- wirtschaft	Gewerbliche Wirtschaft			
	Insgesamt	Anteile		Zusammen	davon		
					1 000 EUR	%	Rohstoffe
Insgesamt	3 322 484	100,0	256 830	2 944 603	17 896	137 927	2 788 781
Frankreich	399 201	12,0	40 100	339 733	3 230	19 807	316 696
Verein.Staaten (USA)	258 315	7,8	8 271	249 875	115	4 980	244 780
Italien	241 306	7,3	40 376	191 642	2 452	7 189	182 002
Niederlande	209 117	6,3	23 159	172 511	2 248	9 187	161 076
Vereiniggt.Königreich	200 253	6,0	10 495	182 503	98	6 899	175 507
Spanien	187 637	5,6	19 498	163 816	467	5 346	158 003
Belgien	170 920	5,1	16 328	145 579	2 068	12 222	131 289
Österreich	140 767	4,2	9 734	116 241	1 452	4 354	110 435
China, Volksrepublik	139 117	4,2	1 956	137 015	1 002	6 905	129 108
Schweiz	117 045	3,5	9 358	107 687	539	6 325	100 824
Polen	105 374	3,2	7 634	90 723	353	3 970	86 400
Japan	85 922	2,6	1 263	84 659	39	776	83 844
Tschechische Republ.	66 457	2,0	2 987	58 151	37	4 894	53 220
Türkei	62 274	1,9	4 288	57 986	140	1 345	56 501
Russische Föderation	60 694	1,8	4 332	56 362	34	2 996	53 333

Ausfuhranteil der wichtigsten Bestimmungsländer Januar 2011



Einfuhranteil der wichtigsten Herkunftsländer Januar 2011



6. Einfuhr nach Warengruppen und -untergruppen

Nr. der EGW-Sys-tematik	Warengruppe Warenuntergruppe	Januar 2011			Januar 2011		
		Menge	Wert		Menge	Wert	
		Tonnen	1 000 EUR	Veränderung zum Vorjahresmonat %	Tonnen	1 000 EUR	Veränderung zum Vorjahreszeitraum %
1 - 4	Ernährungswirtschaft	214 602	198 866	- 8,2	214 602	198 866	- 8,2
1	Lebende Tiere	2 163	2 503	15,0	2 163	2 503	15,0
102	Rinder	521	808	314,2	521	808	314,2
103	Schweine	1 640	1 620	- 15,7	1 640	1 620	- 15,7
2	Nahrungsmittel tierischen Ursprungs	43 780	32 103	15,5	43 780	32 103	15,5
201	Milch u. Milcherzeugnisse, ausgenommen Butter u. Käse	37 638	13 504	18,7	37 638	13 504	18,7
204	Fleisch und Fleischwaren	3 028	6 088	- 5,1	3 028	6 088	- 5,1
208	Tierische Öle u. Fette zur Ernährung	457	413	- 2,0	457	413	- 2,0
219	Nahrungsmittel tier. Ursprungs, a.n.g.	806	6 802	53,7	806	6 802	53,7
3	Nahrungsmittel pflanzlichen Ursprungs	118 580	84 536	- 22,2	118 580	84 536	- 22,2
301	Weizen	325	62	X	325	62	X
303	Gerste	585	112	- 87,3	585	112	- 87,3
308	Sorghum, Hirse u.sonstiges Getreide, ausgenommen Reis	1	1	- 68,6	1	1	- 68,6
310	Getreideerzeugn., ohne Reiserzeugn.	1 298	731	184,0	1 298	731	184,0
315	Teig- u. Backwaren	4 253	7 687	8,1	4 253	7 687	8,1
316	Malz	2 201	687	43,6	2 201	687	43,6
340	Kartoffeln u. Kartoffelerzeugnisse	2 034	1 364	25,8	2 034	1 364	25,8
345	Gemüse, Küchengewächse, frisch	9 405	9 777	63,7	9 405	9 777	63,7
370	Gemüsezubereitungen, -konserven	7 720	7 554	- 6,1	7 720	7 554	- 6,1
372	Obstzubereitungen, -konserven	820	1 197	- 15,0	820	1 197	- 15,0
375	Obst- u. Gemüsesäfte	8 044	12 222	160,5	8 044	12 222	160,5
377	Kakao und Kakaoerzeugnisse	591	2 126	88,2	591	2 126	88,2
381	Zuckerrüben, Zucker u.-erzeugnisse	2 516	1 873	- 5,0	2 516	1 873	- 5,0
383	Ölfrüchte	28 128	11 215	- 79,0	28 128	11 215	- 79,0
385	Pflanzliche Öle und Fette	2 245	3 195	- 31,6	2 245	3 195	- 31,6
389	Ölkuchen	43	34	97,5	43	34	97,5
393	Kleie, Abfallerzeugn. z. Viehfütterung u. sonstige Futtermittel	2 194	1 336	166,3	2 194	1 336	166,3
395	Nahrungsmittel pflanzl. Urspr., a.n.g.	39 799	12 008	54,0	39 799	12 008	54,0
396	Lebende Pflanzen u. Erzeugnisse der Ziergärtnerei	563	3 060	- 10,3	563	3 060	- 10,3
4	Genussmittel	50 080	79 724	2,1	50 080	79 724	2,1
402	Kaffee	1 519	6 446	- 16,6	1 519	6 446	- 16,6
411	Rohtabak u. Tabakerzeugnisse	7 988	38 764	13,6	7 988	38 764	13,6
421	Bier	1 323	972	19,1	1 323	972	19,1
423	Branntwein	1 541	4 436	39,5	1 541	4 436	39,5
425	Wein	37 700	29 074	- 9,7	37 700	29 074	- 9,7
5 - 8	Gewerbliche Wirtschaft	1 293 617	1 994 646	28,2	1 293 617	1 994 646	28,2
5	Rohstoffe	415 994	139 339	79,1	415 994	139 339	79,1
511	Rundholz	11 088	864	29,4	11 088	864	29,4
513	Rohkautschuk	12 786	27 677	277,7	12 786	27 677	277,7
518	Erdöl und Erdgas	301 299	91 625	64,5	301 299	91 625	64,5
528	Erze u. Metallaschen, a.n.g.	1 209	499	8,1	1 209	499	8,1
532	Steine und Erden, a.n.g.	30 209	4 833	20,9	30 209	4 833	20,9
534	Rohstoffe f. chem. Erzeugnisse,a.n.g.	15 235	3 104	89,3	15 235	3 104	89,3
537	Edel-, Schmucksteine u. Perlen, roh	3	950	64,7	3	950	64,7
6	Halbwaren	365 194	276 202	7,8	365 194	276 202	7,8
602	Rohseide u. Seidengarne, künstl. u. synthetische Fäden, auch gezwirnt	534	2 219	- 8,3	534	2 219	- 8,3
603	Garne aus Chemiefasern	143	2 044	119,4	143	2 044	119,4
607	Schnittholz	6 109	2 831	86,5	6 109	2 831	86,5
608	Halbstoffe aus zellulosehaltigen Faserstoffen	4 760	3 259	- 10,0	4 760	3 259	- 10,0
609	Kautschuk, bearbeitet	3 195	8 829	123,7	3 195	8 829	123,7

6. Einfuhr nach Warengruppen und -untergruppen

Nr. der EGW-Sys-tematik	Warengruppe Warenuntergruppe	Januar 2011			Januar 2011		
		Menge	Wert		Menge	Wert	
		Tonnen	1 000 EUR	Veränderung zum Vorjahresmonat %	Tonnen	1 000 EUR	Veränderung zum Vorjahreszeitraum %
611	Zement	7 186	608	- 30,2	7 186	608	- 30,2
612	Mineralische Baustoffe, a.n.g.	8 776	4 102	- 28,6	8 776	4 102	- 28,6
642	Abfälle u. Schrott, aus Eisen od. Stahl	8 433	2 790	57,2	8 433	2 790	57,2
644	Eisen oder Stahl in Rohformen, Halbzeug aus Eisen oder Stahl	1 578	1 926	85,5	1 578	1 926	85,5
645	Aluminium u. Aluminiumlegierungen, einschl. Abfälle u. Schrott	13 254	26 222	38,2	13 254	26 222	38,2
646	Kupfer u. Kupferlegierungen, einschl. Abfälle u. Schrott	472	2 567	128,5	472	2 567	128,5
648	Blei u. Bleilegierungen, einschl. Abfälle u. Schrott	2 491	4 367	85,9	2 491	4 367	85,9
650	Zink u. Zinklegierungen, einschl. Abfälle u. Schrott	668	1 256	6,1	668	1 256	6,1
661	Fettsäuren, Paraffin, Vaseline u. Wachse	1 165	1 476	14,2	1 165	1 476	14,2
667	Rückstände der Erdöl- u. Steinkohlenteerdestillation	818	379	- 55,1	818	379	- 55,1
669	Mineralölerzeugnisse	212 624	139 475	59,4	212 624	139 475	59,4
671	Teer u. Teerdestillationserzeugnisse	6 993	5 522	- 40,1	6 993	5 522	- 40,1
673	Düngemittel	27 152	7 003	15,0	27 152	7 003	15,0
679	Chemische Halbwaren, a.n.g.	56 513	49 075	43,2	56 513	49 075	43,2
690	Halbwaren, a.n.g.	1 283	7 122	X	1 283	7 122	X
7 - 8	Fertigwaren	512 429	1 579 104	29,2	512 429	1 579 104	29,2
7	Vorerzeugnisse	289 888	482 698	29,1	289 888	482 698	29,1
701	Gewebe, Gewirke, Gestricke aus Seide, künstlichen o. synthetischen Fäden	555	2 518	10,9	555	2 518	10,9
702	Gewebe, Gewirke, Gestricke aus Chemiefasern	89	767	- 32,7	89	767	- 32,7
704	Gewebe, Gewirke, Gestricke aus Baumwolle	46	423	96,9	46	423	96,9
706	Leder	386	5 339	34,0	386	5 339	34,0
708	Papier und Pappe	22 482	18 032	24,9	22 482	18 032	24,9
709	Sperrholz, Span- und Faserplatten, Furnierblätter u. dgl.	11 962	6 769	83,2	11 962	6 769	83,2
711	Glas	6 440	3 140	7,2	6 440	3 140	7,2
732	Kunststoffe	63 008	89 372	27,6	63 008	89 372	27,6
734	Farben, Lacke u. Kitte	5 065	24 634	- 5,2	5 065	24 634	- 5,2
736	Dextrine, Gelatine u. Leime	1 337	2 354	85,6	1 337	2 354	85,6
740	Pharmazeutische Grundstoffe	2 689	119 160	68,4	2 689	119 160	68,4
749	Chemische Vorerzeugnisse, a.n.g.	104 407	131 614	3,5	104 407	131 614	3,5
751	Rohre aus Eisen oder Stahl	1 465	5 083	69,1	1 465	5 083	69,1
753	Stäbe u. Profile aus Eisen o. Stahl	8 912	7 693	117,1	8 912	7 693	117,1
755	Blech aus Eisen oder Stahl	39 682	28 567	23,3	39 682	28 567	23,3
757	Draht aus Eisen oder Stahl	13 773	8 719	252,0	13 773	8 719	252,0
771	Halbzeuge aus Kupfer u. Kupferlegierungen	479	3 671	135,9	479	3 671	135,9
772	Halbzeuge aus Aluminium	6 371	19 709	44,8	6 371	19 709	44,8
779	Halbzeuge aus unedlen Metallen, a.n.g.	160	2 101	27,7	160	2 101	27,7
790	Vorerzeugnisse, a.n.g.	23	391	77,6	23	391	77,6
8	Enderzeugnisse	222 541	1 096 407	29,2	222 541	1 096 407	29,2
801	Bekleidung aus Gewirken o. Gestricken aus Seide o. Chemiefasern	352	5 896	28,0	352	5 896	28,0
803	Bekleidung aus Gewirken o. Gestricken aus Baumwolle	1 856	15 093	57,0	1 856	15 093	57,0
806	Bekleidung aus Baumwolle, nicht aus Gewirken o. Gestricken	214	4 100	37,6	214	4 100	37,6
809	Textilien, a.n.g.	2 141	11 422	3,9	2 141	11 422	3,9
811	Schuhe	2 165	36 020	40,6	2 165	36 020	40,6
812	Lederwaren (ohne Schuhe)	744	7 752	- 3,6	744	7 752	- 3,6
813	Papierwaren	15 749	23 903	8,4	15 749	23 903	8,4
814	Druckerzeugnisse	399	1 223	- 60,5	399	1 223	- 60,5

6. Einfuhr nach Warengruppen und -untergruppen

Nr. der EGW-Sys-tematik	Warengruppe Warenuntergruppe	Januar 2011			Januar 2011		
		Menge	Wert		Menge	Wert	
		Tonnen	1 000 EUR	Veränderung zum Vorjahresmonat %	Tonnen	1 000 EUR	Veränderung zum Vorjahreszeitraum %
815	Holzwaren (ohne Möbel)	4 859	8 126	54,0	4 859	8 126	54,0
816	Kautschukwaren	21 090	87 563	78,1	21 090	87 563	78,1
817	Waren aus Stein	5 764	3 734	128,6	5 764	3 734	128,6
818	Keramische Erzeugnisse	4 039	13 713	76,8	4 039	13 713	76,8
819	Glaswaren	12 386	14 301	- 4,6	12 386	14 301	- 4,6
820	Werkzeuge, Schneidwaren u. Eßbestecke aus unedlen Metallen	1 009	13 519	13,7	1 009	13 519	13,7
823	Waren aus Kupfer u. -legierungen	57	662	26,6	57	662	26,6
829	Eisen-, Blech- u. Metallwaren, a.n.g.	17 142	56 308	13,2	17 142	56 308	13,2
831	Waren aus Wachs oder Fetten	393	1 201	- 60,4	393	1 201	- 60,4
832	Waren aus Kunststoffen	15 291	50 216	21,7	15 291	50 216	21,7
833	Fotochemische Erzeugnisse	710	3 096	- 2,9	710	3 096	- 2,9
834	Pharmazeutische Erzeugnisse	581	26 767	- 10,1	581	26 767	- 10,1
835	Duftstoffe u. Körperpflegemittel	915	10 034	- 10,8	915	10 034	- 10,8
839	Chemische Enderzeugnisse, a.n.g.	50 653	58 401	11,2	50 653	58 401	11,2
841	Kraftmaschinen (ohne Motoren für Traktoren, Luft- u. Straßenfahrzeuge)	739	8 849	0,3	739	8 849	0,3
842	Pumpen und Kompressoren	1 198	16 628	19,4	1 198	16 628	19,4
843	Armaturen	640	7 176	14,4	640	7 176	14,4
844	Lager, Getriebe, Zahnräder u. Antriebselemente	1 562	9 889	26,7	1 562	9 889	26,7
845	Hebezeuge u. Fördermittel	494	3 593	- 38,4	494	3 593	- 38,4
846	Landwirtschaftliche Maschinen (einschl. Traktoren)	415	2 202	- 18,1	415	2 202	- 18,1
847	Maschinen für das Textil-, Bekleidungs- u. Ledergewerbe	96	870	- 73,8	96	870	- 73,8
848	Maschinen für das Ernährungsgewerbe u. die Tabakverarbeitung	130	1 721	- 93,8	130	1 721	- 93,8
849	Bergwerks-, Bau-, Baustoffmaschinen	4 835	15 307	- 26,9	4 835	15 307	- 26,9
850	Guss- u. Walzwerkstechnik	104	520	103,6	104	520	103,6
851	Maschinen für die Be- u. Verarbeitung von Kautschuk o. Kunststoffen	122	1 752	128,2	122	1 752	128,2
852	Werkzeugmaschinen	3 259	32 726	21,5	3 259	32 726	21,5
853	Büro- u. EDV-Maschinen	106	5 830	- 1,9	106	5 830	- 1,9
854	Maschinen f. Papier u. Druckgewerbe	147	1 526	- 29,9	147	1 526	- 29,9
859	Maschinen, a.n.g.	2 377	27 866	34,2	2 377	27 866	34,2
860	Sportgeräte	386	2 193	65,6	386	2 193	65,6
861	Geräte zur Elektrizitätserzeugung u. -verteilung	1 965	35 565	54,1	1 965	35 565	54,1
862	Elektrische Lampen u. Leuchten	473	3 837	38,2	473	3 837	38,2
864	Rundfunk- u. Fernsehgeräte, phono- u. videotechnische Geräte	670	17 268	116,9	670	17 268	116,9
869	Elektrotechnische Erzeugnisse, a.n.g.	1 113	14 971	25,1	1 113	14 971	25,1
872	Mess-, steuerungs- u. regelungs-technische Erzeugnisse	519	32 757	33,2	519	32 757	33,2
873	Optische u. fotografische Geräte	40	4 091	41,8	40	4 091	41,8
875	Möbel	2 751	9 860	- 2,9	2 751	9 860	- 2,9
881	Schienenfahrzeuge	1 811	8 848	183,5	1 811	8 848	183,5
884	Fahrgestelle, Karosserien, Teile u. Zubehör für Kraftfahrzeuge u. dgl.	18 578	90 172	15,9	18 578	90 172	15,9
885	Personenkraftwagen, Krafträder u. Wohnmobile	1 346	13 088	16,1	1 346	13 088	16,1
887	Lastkraftwagen u. Spezialfahrzeuge	10 647	105 345	309,4	10 647	105 345	309,4
889	Fahrzeuge, a.n.g.	461	2 705	- 11,6	461	2 705	- 11,6
891	Vollständige Fabrikationsanlagen	-	-	-	-	-	-
896	Enderzeugnisse, a.n.g.	1 293	13 788	9,2	1 293	13 788	9,2
9	Außerdem:	118 796	171 932	20,8	118 796	171 932	20,8
901	Rückwaren	2 029	11 992	- 47,5	2 029	11 992	- 47,5
902/903	Ersatzlieferungen	3	421	109,2	3	421	109,2
904	Andere nicht aufgliederbare Warenverkehre	116 764	159 520	33,7	116 764	159 520	33,7
	Einfuhr insgesamt	1 627 016	2 365 444	23,5	1 627 016	2 365 444	23,5

7. Einfuhr nach Herkunftsländern

Herkunftsland Wirtschaftsraum	Januar 2011			Januar 2011		
	Menge	Wert		Menge	Wert	
	Tonnen	1 000 EUR	Veränderung zum Vor- jahresmonat %	Tonnen	1 000 EUR	Veränderung zum Vor- jahreszeitraum %
Europa	1 416 952	1 736 187	24,2	1 416 952	1 736 187	24,2
EU-Länder (27)	1 039 398	1 423 426	28,9	1 039 398	1 423 426	28,9
Belgien	239 596	233 575	24,1	239 596	233 575	24,1
Bulgarien	2 414	8 287	33,6	2 414	8 287	33,6
Dänemark	4 951	11 347	- 46,3	4 951	11 347	- 46,3
Estland	482	1 071	3,0	482	1 071	3,0
Finnland	6 310	8 544	- 9,4	6 310	8 544	- 9,4
Frankreich	199 161	219 273	48,7	199 161	219 273	48,7
Griechenland	2 304	5 081	- 32,4	2 304	5 081	- 32,4
Irland	5 215	12 626	17,4	5 215	12 626	17,4
Italien	70 104	134 697	7,9	70 104	134 697	7,9
Lettland	2 774	1 401	44,1	2 774	1 401	44,1
Litauen	1 766	1 361	- 25,4	1 766	1 361	- 25,4
Luxemburg	49 087	40 717	30,5	49 087	40 717	30,5
Malta	17	152	- 46,9	17	152	- 46,9
Niederlande	211 034	268 823	53,3	211 034	268 823	53,3
Österreich	44 500	89 443	67,2	44 500	89 443	67,2
Polen	33 451	74 779	23,7	33 451	74 779	23,7
Portugal	7 271	14 738	21,0	7 271	14 738	21,0
Rumänien	4 707	15 698	87,7	4 707	15 698	87,7
Schweden	14 568	23 930	- 19,8	14 568	23 930	- 19,8
Slowakei	7 480	17 810	26,4	7 480	17 810	26,4
Slowenien	4 785	8 355	28,1	4 785	8 355	28,1
Spanien	59 094	76 339	4,2	59 094	76 339	4,2
Tschechische Republik	19 393	44 741	17,1	19 393	44 741	17,1
Ungarn	11 696	30 358	27,4	11 696	30 358	27,4
Vereinigtes Königreich	37 005	79 609	38,6	37 005	79 609	38,6
Zypern	236	673	9,9	236	673	9,9
Mazedonien	3 791	3 529	- 6,9	3 791	3 529	- 6,9
Norwegen	12 114	12 580	133,7	12 114	12 580	133,7
Russland	331 155	117 288	55,4	331 155	117 288	55,4
Schweiz	15 102	143 263	- 21,6	15 102	143 263	- 21,6
Türkei	8 261	22 673	32,9	8 261	22 673	32,9
Ukraine	2 383	2 336	1,9	2 383	2 336	1,9
Afrika	54 943	52 397	50,5	54 943	52 397	50,5
Ägypten	752	3 139	- 4,3	752	3 139	- 4,3
Algerien	33 197	21 617	153,4	33 197	21 617	153,4
Elfenbeinküste	0	0	-	0	0	-
Malawi	855	3 646	- 27,9	855	3 646	- 27,9
Marokko	7 057	8 856	57,5	7 057	8 856	57,5
Mosambik	434	1 568	X	434	1 568	X
Ruanda	-	-	- 100,0	-	-	- 100,0
Sambia	171	758	61,2	171	758	61,2
Südafrika Rep.	3 194	3 901	- 23,3	3 194	3 901	- 23,3
Tansania Ver. Rep.	308	1 552	93,7	308	1 552	93,7

7. Einfuhr nach Herkunftsländern

Herkunftsland Wirtschaftsraum	Januar 2011			Januar 2011		
	Menge	Wert		Menge	Wert	
	Tonnen	1 000 EUR	Veränderung zum Vor- jahresmonat %	Tonnen	1 000 EUR	Veränderung zum Vor- jahreszeitraum %
Amerika	70 016	219 019	- 2,7	70 016	219 019	- 2,7
Argentinien	1 427	2 669	89,4	1 427	2 669	89,4
Bolivien	-	-	- 100,0	-	-	- 100,0
Brasilien	34 758	36 615	- 51,6	34 758	36 615	- 51,6
Chile	2 430	2 528	- 14,6	2 430	2 528	- 14,6
El Salvador	7	50	89,5	7	50	89,5
Kanada	5 352	21 504	- 24,6	5 352	21 504	- 24,6
Kolumbien	175	636	- 34,0	175	636	- 34,0
Mexiko	549	7 303	- 31,4	549	7 303	- 31,4
Peru	227	341	- 1,5	227	341	- 1,5
Uruguay	118	2 942	30,9	118	2 942	30,9
USA	24 115	143 124	41,8	24 115	143 124	41,8
Venezuela	498	54	-	498	54	-
Asien	83 546	352 835	39,4	83 546	352 835	39,4
Arabische Emirate	2 357	4 752	108,8	2 357	4 752	108,8
Bangladesch	520	5 908	142,9	520	5 908	142,9
China	37 966	151 916	30,9	37 966	151 916	30,9
Hongkong	236	6 251	20,8	236	6 251	20,8
Indien	3 643	28 422	44,2	3 643	28 422	44,2
Indonesien	4 560	13 609	321,8	4 560	13 609	321,8
Iran	1 162	1 323	168,4	1 162	1 323	168,4
Israel	11 471	4 478	- 24,1	11 471	4 478	- 24,1
Japan	3 136	28 011	34,8	3 136	28 011	34,8
Kambodscha	32	593	42,2	32	593	42,2
Korea Rep.	3 454	19 887	41,0	3 454	19 887	41,0
Malaysia	5 891	33 123	51,1	5 891	33 123	51,1
Pakistan	275	2 108	57,8	275	2 108	57,8
Philippinen	84	5 944	12,9	84	5 944	12,9
Saudi-Arabien	1 993	2 434	3,0	1 993	2 434	3,0
Singapur	1 594	9 772	338,1	1 594	9 772	338,1
Sri Lanka	100	459	129,6	100	459	129,6
Taiwan	1 415	19 904	21,0	1 415	19 904	21,0
Thailand	650	4 473	17,0	650	4 473	17,0
Vietnam	1 672	6 734	1,5	1 672	6 734	1,5
Australien und Ozeanien	1 559	5 006	6,7	1 559	5 006	6,7
Australien	619	2 988	- 15,2	619	2 988	- 15,2
Neuseeland	939	1 921	66,0	939	1 921	66,0
Papua-Neuguinea	-	-	-	-	-	-
Einfuhr insgesamt	1 627 016	2 365 444	23,5	1 627 016	2 365 444	23,5

8. Einfuhr nach Ländergruppen

Ländergruppe	Januar 2011			Januar 2011		
	Menge	Wert		Menge	Wert	
	Tonnen	1 000 EUR	Veränderung zum Vorjahresmonat %	Tonnen	1 000 EUR	Veränderung zum Vorjahreszeitraum %
Insgesamt	1 627 016	2 365 444	23,5	1 627 016	2 365 444	23,5
darunter:						
EU-Länder (EU-27) ¹⁾	1 039 398	1 423 426	28,9	1 039 398	1 423 426	28,9
EURO-Zone ²⁾	906 675	1 131 915	32,2	906 675	1 131 915	32,2
Nicht-EURO-Zone	132 723	291 511	17,4	132 723	291 511	17,4
EFTA-Länder ³⁾	27 633	156 700	- 17,6	27 633	156 700	- 17,6
Mittel- und osteuropäische Länder ⁴⁾	419 458	317 860	34,7	419 458	317 860	34,7
NAFTA-Länder ⁵⁾	30 016	171 932	22,7	30 016	171 932	22,7
ASEAN-Länder ⁶⁾	14 506	74 560	69,7	14 506	74 560	69,7

1) Frankreich, Belgien, Luxemburg, Niederlande, Italien, Vereinigtes Königreich, Irland, Dänemark, Griechenland, Portugal, Spanien, Schweden, Finnland, Österreich, Estland, Lettland, Litauen, Malta, Polen, Slowakei, Slowenien, Tschechische Republik, Ungarn, Zypern, Bulgarien, Rumänien.

2) Frankreich, Niederlande, Italien, Irland, Griechenland, Portugal, Spanien, Finnland, Österreich, Belgien, Luxemburg, Slowenien, Malta, Zypern, Slowakei, Estland.

3) European Free Trade Agreement. Europäische Freihandelsvereinigung: Island, Norwegen, Liechtenstein, Schweiz.

4) Estland, Lettland, Litauen, Polen, Tschechische Republik, Slowakei, Ungarn, Rumänien, Bulgarien, Albanien, Ukraine, Weißrussland (Belarus), Moldau, Russland, Georgien, Armenien, Aserbaidshan, Kasachstan, Turkmenistan, Usbekistan, Tadschikistan, Kirgisistan.

5) North American Free Trade Association. Nordamerikanisches Freihandelsabkommen: USA, Kanada, Mexiko.

6) Association of South East Asian Nations. Vereinigung südostasiatischer Nationen: Thailand, Vietnam, Indonesien, Malaysia, Singapur, Brunei Darussalam, Philippinen, Myanmar (Birma), Laos, Kambodscha.

9. Einfuhr nach ausgewählten Ländern in der Reihenfolge ihrer Anteile und nach Warengruppen

Land	Januar 2011		Ernährungs- wirtschaft	Gewerbliche Wirtschaft			
	Insgesamt	Anteile		Zusammen	davon		
					1 000 EUR	%	Rohstoffe
Insgesamt	2 365 444	100,0	198 866	1 994 646	139 339	276 202	1 579 104
Niederlande	268 823	11,4	19 297	232 287	4 027	61 706	166 555
Belgien	233 575	9,9	17 750	201 645	2 524	39 249	159 872
Frankreich	219 273	9,3	24 392	173 883	8 789	33 965	131 129
China, Volksrepublik	151 916	6,4	10 908	138 017	753	2 619	134 645
Schweiz	143 263	6,1	461	140 138	627	752	138 760
Verein.Staaten (USA)	143 124	6,1	8 994	129 420	1 085	9 961	118 374
Italien	134 697	5,7	17 494	93 834	2 540	2 949	88 346
Russische Föderation	117 288	5,0	338	116 620	92 989	17 393	6 238
Österreich	89 443	3,8	6 939	71 432	1 428	2 999	67 005
Vereinig.t.Königreich	79 609	3,4	3 399	66 212	1 283	15 700	49 230
Spanien	76 339	3,2	14 552	53 130	1 303	9 497	42 330
Polen	74 779	3,2	4 955	60 929	4 434	1 510	54 984
Tschechische Republ.	44 741	1,9	118	38 008	558	1 538	35 912
Luxemburg	40 717	1,7	7 738	25 770	2 412	3 175	20 183
Brasilien	36 615	1,5	21 138	14 969	706	519	13 744

Impressum

Herausgeber:
Statistisches Landesamt Rheinland-Pfalz
Mainzer Straße 14-16
56130 Bad Ems

Telefon: 02603 71-0
Telefax: 02603 71-3150

E-Mail: poststelle@statistik.rlp.de
Internet: www.statistik.rlp.de

Kostenfreier Download im Internet: <http://www.statistik.rlp.de/veroeffentlichungen/statistische-berichte>

© Statistisches Landesamt Rheinland-Pfalz · Bad Ems · 2011

Für nichtgewerbliche Zwecke sind Vervielfältigung und unentgeltliche Verbreitung, auch auszugsweise, mit Quellenangabe gestattet. Die Verbreitung, auch auszugsweise, über elektronische Systeme/Datenträger bedarf der vorherigen Zustimmung. Alle übrigen Rechte bleiben vorbehalten.