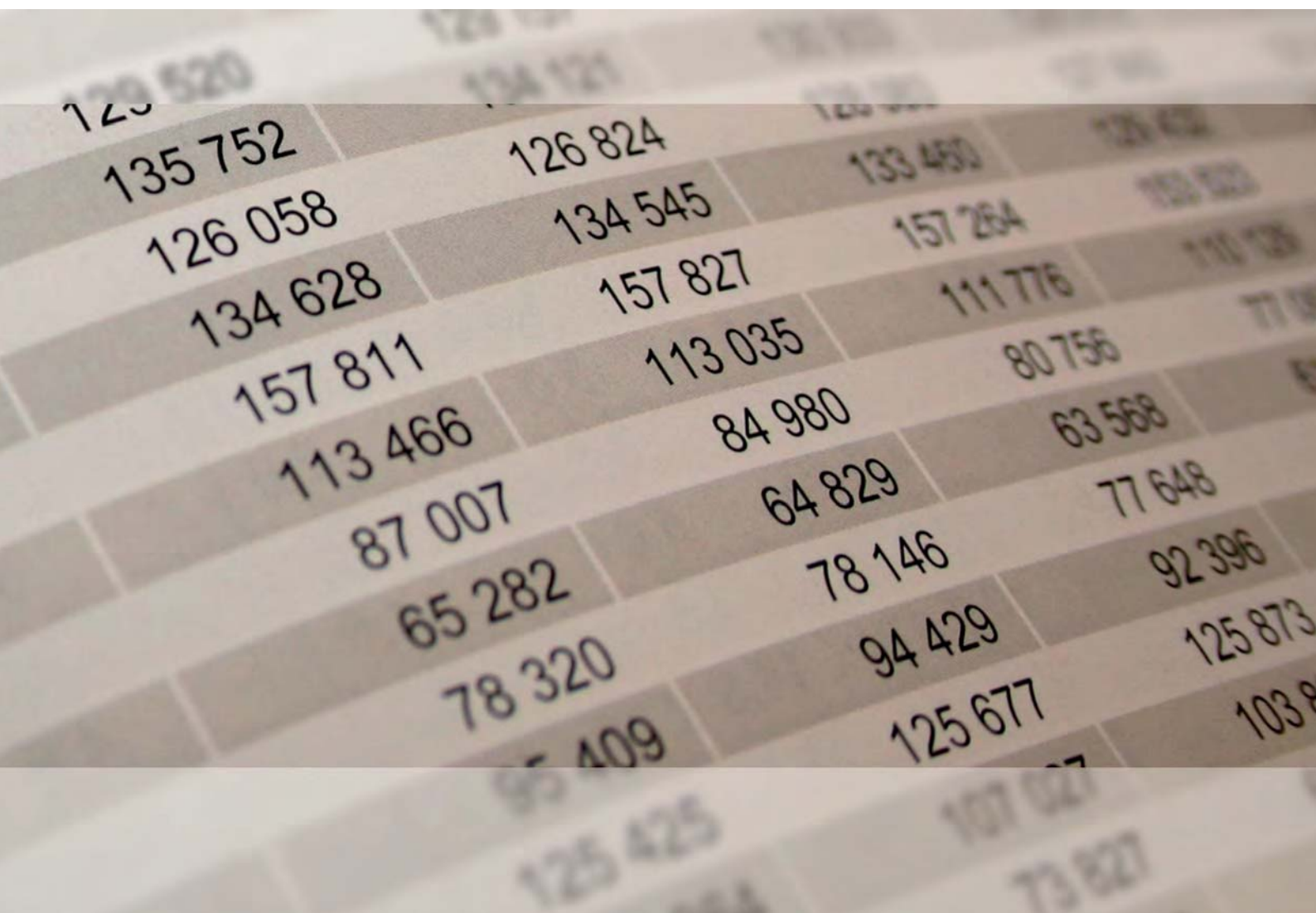




2018

STATISTISCHE BERICHTE



Investitionen im Verarbeitenden Gewerbe sowie im Bergbau und der Gewinnung von Steinen und Erden 2017



Statistik nutzen

Ergebnisse der jährlichen Investitionserhebung bei Betrieben

Zeichenerklärungen

0	Zahl ungleich Null, Betrag jedoch kleiner als die Hälfte von 1 in der letzten ausgewiesenen Stelle
-	nichts vorhanden
.	Zahl unbekannt oder geheim
x	Nachweis nicht sinnvoll
...	Zahl fällt später an
/	keine Angabe, da Zahl nicht sicher genug
()	Aussagewert eingeschränkt, da Zahl statistisch unsicher
D	Durchschnitt
p	vorläufig
r	revidiert
s	geschätzt

Für die Abgrenzung von Größenklassen wird im Allgemeinen anstelle einer ausführlichen Beschreibung „50 bis unter 100“ die Darstellungsform „50 – 100“ verwendet.

Einzelwerte in Tabellen werden im Allgemeinen ohne Rücksicht auf die Endsumme gerundet.

Abkürzungen

a.n.g. anderweitig nicht genannt

Inhalt

Seite

Informationen zur Statistik	4
--	----------

Glossar	6
----------------------	----------

Tabellen

T 1	Betriebe, Beschäftigte, Umsatz und Investitionen 1976–2017	11
T 2	Betriebe, Beschäftigte, Umsatz und Investitionen 2017 nach Wirtschaftszweigen	12
T 3	Bruttoanlageinvestitionen 2017 nach Wirtschaftszweigen	16
T 4	Betriebe, Beschäftigte, Umsatz und Investitionen 2017 nach Verwaltungsbezirken	20
T 5	Bruttoanlageinvestitionen 2017 nach Verwaltungsbezirken	21
T 6	Betriebe, Beschäftigte, Umsatz und Investitionen 2017 nach Wirtschaftszweigen und Beschäftigtengrößenklassen	22

Grafiken

G 1	Bruttoanlageinvestitionen im Verarbeitenden Gewerbe sowie im Bergbau und in der Gewinnung von Steinen und Erden 1977–2017	8
G 2	Bruttoanlageinvestitionen im Verhältnis zum Umsatz im Verarbeitenden Gewerbe sowie im Bergbau und in der Gewinnung von Steinen und Erden 1977–2017	8
G 3	Bruttoanlageinvestitionen im Verarbeitenden Gewerbe sowie im Bergbau und in der Gewinnung von Steinen und Erden 2017 nach Verwaltungsbezirken	9
G 4	Bruttoanlageinvestitionen im Verarbeitenden Gewerbe sowie im Bergbau und in der Gewinnung von Steinen und Erden 2017 nach Wirtschaftszweigen	10

Informationen zur Statistik

Ziel der Statistik

Die jährliche Investitionserhebung wird in Deutschland bei höchstens 68 000 Unternehmen des Verarbeitenden Gewerbes sowie des Bergbaus und der Gewinnung von Steinen und Erden durchgeführt. Sie liefert Ergebnisse und Informationen über die Struktur, den Umfang und die Entwicklung der Investitionstätigkeit und ist somit ein wichtiger Indikator für die Beurteilung der Wirtschaftsentwicklung sowohl durch staatliche als auch private Institutionen. Darüber hinaus dient die Erhebung der Durchführung der strukturellen Unternehmensstatistik der Europäischen Gemeinschaft.

Rechtsgrundlagen

Gesetz über die Statistik im Produzierenden Gewerbe (ProdGewStatG) in der Fassung der Bekanntmachung vom 21. März 2002 (BGBl. I S. 1181), das zuletzt durch Artikel 217 der Verordnung vom 31. August 2015 (BGBl. I S. 1474) geändert worden ist, in Verbindung mit dem Bundesstatistikgesetz (BStatG) vom 22. Januar 1987 (BGBl. I S. 462, 565), das zuletzt durch Artikel 1 des Gesetzes vom 21. Juli 2016 (BGBl. I S.1768) geändert worden ist. Erhoben werden die Angaben zu § 3 Buchstabe A Ziffer II ProdGewStatG.

Erhebungsumfang

Die Investitionserhebung ist eine Totalerhebung mit Abschneidegrenze.

Regionale Ebene

Die Ergebnisse werden in dieser Veröffentlichung bis auf Kreisebene dargestellt. Ein tiefere regionale Untergliederung ist möglich.

Berichtskreis

Der Erhebungsbereich der Investitionserhebung wird auf Grundlage der EU-einheitlichen Wirtschaftszweiggliederung NACE (NACE ist die Abkürzung von „Nomenclature générale des activités économiques dans les Communautés Européennes“; Statistische Systematik der Wirtschaftszweige in der Europäischen Gemeinschaft) und der deutschen: Klassifikation der Wirtschaftszweige, Ausgabe 2008 (WZ 2008) abgegrenzt und umfasst die Abschnitte B „Bergbau und Gewinnung von Steinen und Erden“ sowie C „Verarbeitendes Gewerbe“.

Merkmalsträger/Statistische Einheiten

In die Investitionserhebung werden alle Unternehmen des Verarbeitenden Gewerbes sowie des Bergbaus und der Gewinnung von Steinen und Erden einbezogen, in denen 20 und mehr Personen tätig sind. Die Statistik erstreckt sich auf sämtliche Betriebe dieser Unternehmen, die den genannten Wirtschaftsbereichen angehören. Dies gilt auch für Betriebe, die weniger als 20 Beschäftigte aufweisen. Darüber hinaus sind Betriebe des Verarbeitenden Gewerbes sowie des Bergbaus und der Gewinnung von Steinen und Erden mit 20 oder mehr tätigen Personen Teil der Statistik, die zu Unternehmen gehören, deren wirtschaftlicher Schwerpunkt außerhalb der Wirtschaftsabschnitte B und C liegt.

Berichtszeitraum/-zeitpunkt/Periodizität

Die Statistik wird jährlich im Mai für das vergangene Kalenderjahr erhoben.

Vergleichbarkeit

Die Investitionserhebung für Unternehmen und Betriebe des Verarbeitenden Gewerbes sowie des Bergbaus und der Gewinnung von Steinen und Erden wird für alle Bundesländer und für Deutschland nach dem gleichen Verfahren durchgeführt. Die Ergebnisse der einzelnen Bundesländer sind daher vergleichbar. Auf europäischer Ebene ist die Investitionserhebung Teil der „structural business statistics“ und wird vom Statistischen Amt der Europäischen Gemeinschaft (EUROSTAT) für Strukturvergleiche innerhalb der Europäischen Gemeinschaft herangezogen.

Die Investitionserhebung liefert absolute Werte, so dass die einzelnen Merkmale von Jahr zu Jahr miteinander verglichen und die zwischenzeitlichen relativen Veränderungen mit ausreichender Sicherheit festgestellt werden können.

Der Berichtskreis der Investitionserhebung unterliegt durch Zu- und Abgänge jedoch einer gewissen Dynamik, beispielsweise auch durch die Einführung neuer Wirtschaftszweigklassifikationen (1995, 2003, 2008).

Klassifikationen

Die Ergebnisse der Investitionserhebung im Verarbeitenden Gewerbe sowie im Bergbau und in der Gewinnung von Steinen und Erden werden nach der Wirtschaftszweigklassifikation WZ 2008 auf der Vierstellerebene (Klasse) erhoben und aufbereitet. Mit der Einführung der WZ 2008 wurde die Verordnung (EG) Nr. 1893/2006 des Europäischen Parlaments und des Rates vom 20. Dezember 2006 (ABl. EG Nr. L 393, S. 2) zur Einführung der Statistischen Systematik der Wirtschaftszweige in der Europäischen Gemeinschaft (NACE Rev.2) umgesetzt. Das Kodierungssystem der WZ 2008 unterscheidet zwischen Abschnitten (Buchstaben A-U), Abteilungen (Zweisteller), Gruppen (Dreisteller), Klassen (Viersteller) und Unterklassen (Fünfsteller). Der Wirtschaftsbereich „Verarbeitendes Gewerbe sowie Bergbau und Gewinnung von Steinen und Erden“ erstreckt sich über die Abschnitte B und C sowie – in der numerischen Gliederung – über die Abteilungen 05 bis 33 der WZ 2008.

Revisionen

Vorläufige Ergebnisse zu den Investitionen in Sachanlagen der Unternehmen des Verarbeitenden Gewerbes sowie des Bergbaus und der Gewinnung von Steinen und Erden werden nur für EUROSTAT erstellt. Eine Veröffentlichung der Landes- und Bundesergebnisse erfolgt erst auf der Grundlage endgültiger Daten.

Besondere fachliche Hinweise

Die in den Ergebnissen der Investitionsstatistik nachgewiesenen Umsätze und tätigen Personen weichen von den zusammengefassten Werten des Jahres- und Monatsberichtes für Betriebe bzw. des Jahresberichtes für Unternehmen des Bergbaus und Verarbeitenden Gewerbes geringfügig ab. Grund dafür ist zum einen die unterschiedliche Berichtskreisabgrenzung. Während in der Investitionserhebung ausschließlich Unternehmen des Verarbeitenden Gewerbes sowie des Bergbaus und der Gewinnung von Steinen und Erden mit 20 und mehr tätigen Personen befragt werden, gilt in den Jahresberichten für Betriebe und Unternehmen bei einigen kleingewerblich geprägten Wirtschaftszweigen eine geringere Abschneidegrenze (10 tätige Personen). Außerdem ist zu berücksichtigen, dass der Berichtskreis der Investitionsstatistik durch den vergleichsweise späten Erhebungstermin (Mai/Juni des Folgejahres) nicht mit den Berichtskreisen der Monats- und Jahresberichte für Betriebe und Unternehmen übereinstimmen muss, da zwischenzeitlich eingetretene Änderungen (z.B. Stilllegungen) bereits berücksichtigt wurden. Hinzu kommt, dass infolge des späten Veröffentlichungstermins der Ergebnisse der Investitionsstatistik hier noch nachträgliche Korrekturen eingearbeitet werden können, die bei den Monats- und Jahresberichten für Betriebe und Unternehmen nicht mehr einbezogen werden konnten.

Glossar

Beschäftigte

Alle Personen, die Ende September in einem arbeitsrechtlichen Verhältnis zum Betrieb stehen, tätige Inhaber und Mitinhaber sowie unbezahlt mithelfende Familienangehörige, soweit sie mindestens ein Drittel der üblichen Arbeitszeit im Betrieb tätig sind.

Betriebe

Örtlich getrennte Niederlassungen von Unternehmen, einschließlich der Verwaltungs-, Reparatur-, Montage- und Hilfsbetriebe, die mit dem meldenden Betrieb örtlich verbunden sind oder in dessen Nähe liegen. Örtlich getrennte Hauptverwaltungen der Unternehmen werden im Verarbeitenden Gewerbe sowie im Bergbau und der Gewinnung von Steinen und Erden ebenfalls als eigenständige Betriebe erfasst. Die Merkmalswerte sind für den gesamten Betrieb zu melden und schließen auch die nicht produzierenden Teile ein.

Bruttoanlageinvestitionen

Die gesamten aktivierten Bruttozugänge an Sachanlagen (Ersatz- und Neuinvestitionen) einschließlich selbst erstellter Anlagen, im Bau befindlicher Anlagen (soweit aktiviert) und Leasing-Güter, die beim Leasing-Nehmer zu aktivieren sind (Finanzierungs-Leasing) bezogen auf das Geschäftsjahr. Sie werden nach Anlagearten gegliedert in:

- Grundstücke mit Gebäuden (einschließlich Bauten auf fremden Grundstücken),
- Grundstücke ohne eigene Bauten (einschließlich Grundstückerschließungskosten u. ä.),
- Maschinen, maschinelle Anlagen, Betriebs- und Geschäftsausstattung (einschließlich Fahrzeuge, aktivierter geringwertiger Wirtschaftsgüter und Werkzeuge).

Außerdem werden der in den Bruttoanlageinvestitionen enthaltene

- Wert der für eigene Rechnung selbst erstellten Anlagen (auch Gebäude),
- Anschaffungswert der in gebrauchtem Zustand erworbenen Gebäude und bebauten Grundstücke

getrennt nachgewiesen.

Nicht einzubeziehen sind der Erwerb von Beteiligungen, Wertpapieren usw., der Erwerb von Konzessionen, Patenten, Lizenzen und anderen immateriellen Vermögensgegenständen sowie der Erwerb von ganzen Unternehmen oder Betrieben sowie die Auslandsinvestitionen.

Mietinvestitionen

Wert aller im Geschäftsjahr neu gemieteten und gepachteten neuen Sachanlagen mit einer Mietdauer von mindestens einem Jahr. Dies sind insbesondere mit Leasing-Verträgen gemietete Produktionsmittel, die vom Vermieter (Leasing-Geber) aktiviert und vom Mieter (Leasing-Nehmer) genutzt werden. Nicht enthalten ist die Anmietung von Sachanlagen für die Mietdauer bis zu einem Jahr, von gebrauchten Investitionsgütern sowie von unbebauten Grundstücken.

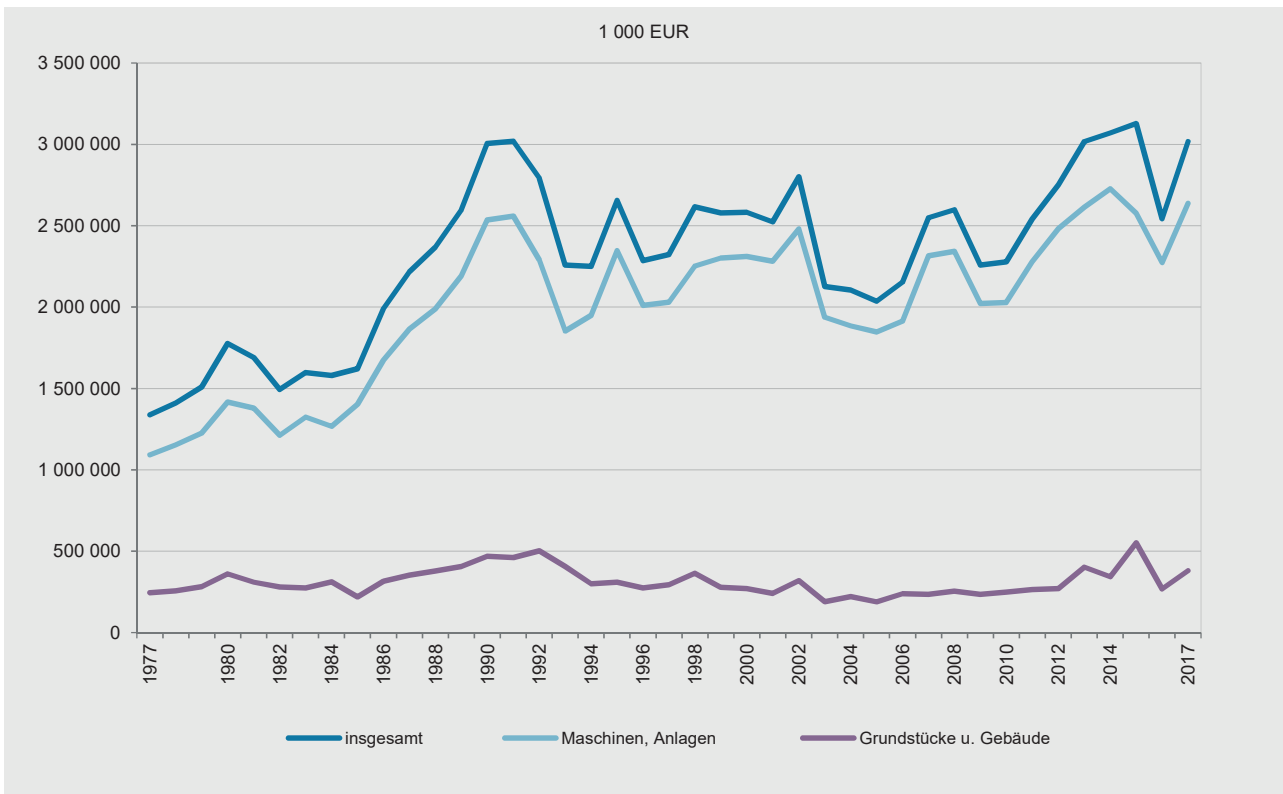
Umsatz

Umsatz aus Eigenerzeugung, baugewerblicher Umsatz sowie Umsatz aus Handelsware und sonstigen nichtindustriellen Tätigkeiten (wie Erlöse aus Vermietung und Verpachtung, Provisionseinnahmen, Erlöse aus Transportleistungen für Dritte und aus dem Verkauf von eigenen landwirtschaftlichen Erzeugnissen). Als Umsatz gilt die Summe der Rechnungsendbeträge (ohne Umsatzsteuer) einschließlich etwa darin enthaltener Verbrauchsteuern sowie der Kosten für Fracht, Transportversicherung, Porto, Verpackung und Spesen, auch wenn diese gesondert in Rechnung gestellt werden. Außerordentliche und betriebsfremde Erträge, z.B. aus dem Verkauf von Anlagegütern, der Verpachtung von Grundstücken oder aus Zinsen und Dividenden, sind nicht im Umsatz enthalten. Da es sich grundsätzlich um fakturierte

Werte handelt, enthält der Umsatz auch nicht den Wert der Lieferungen, die innerhalb eines Unternehmens von Werk zu Werk stattfinden. Bei der Aufgliederung nach Bundesländern kann es daher vorkommen, dass Erzeugnisse, die in einem Land produziert werden, im Umsatz eines anderen Bundeslandes enthalten sind. Der regional gegliederte Umsatz entspricht daher z. T. nicht der Produktion in den einzelnen Ländern.

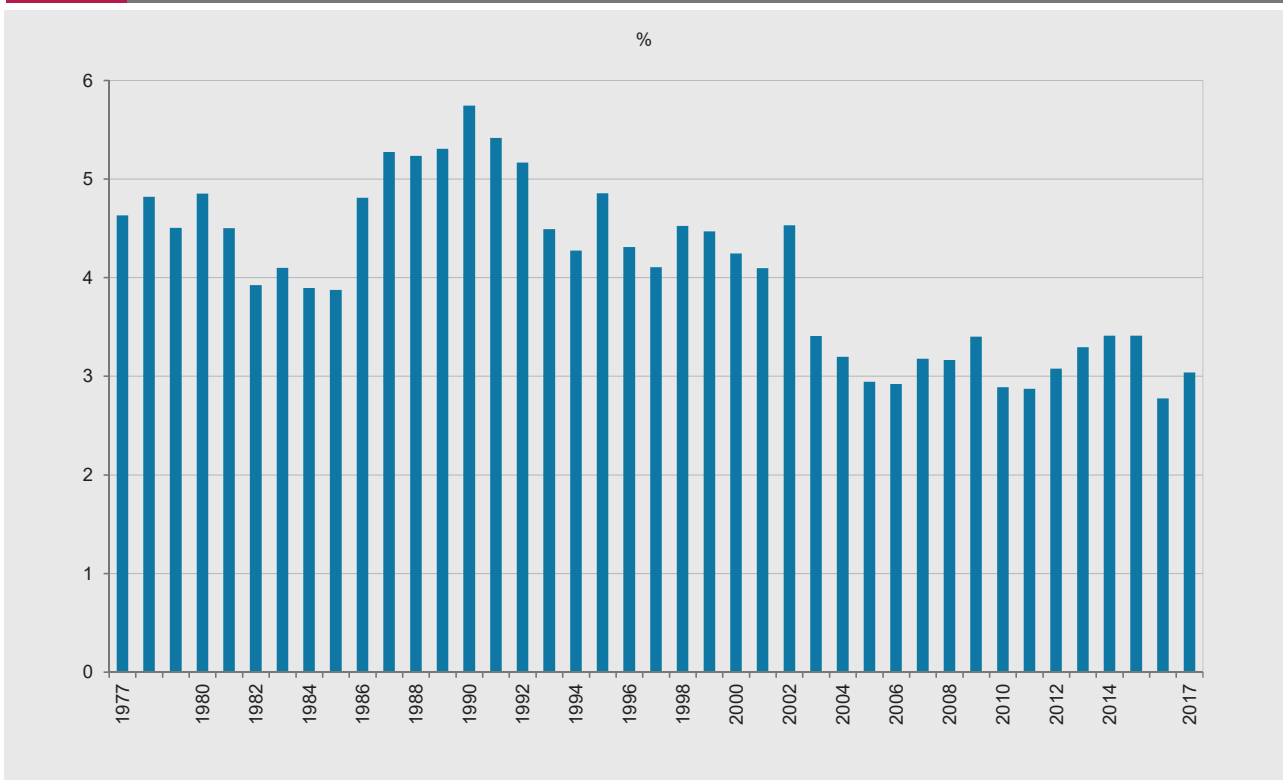
G 1

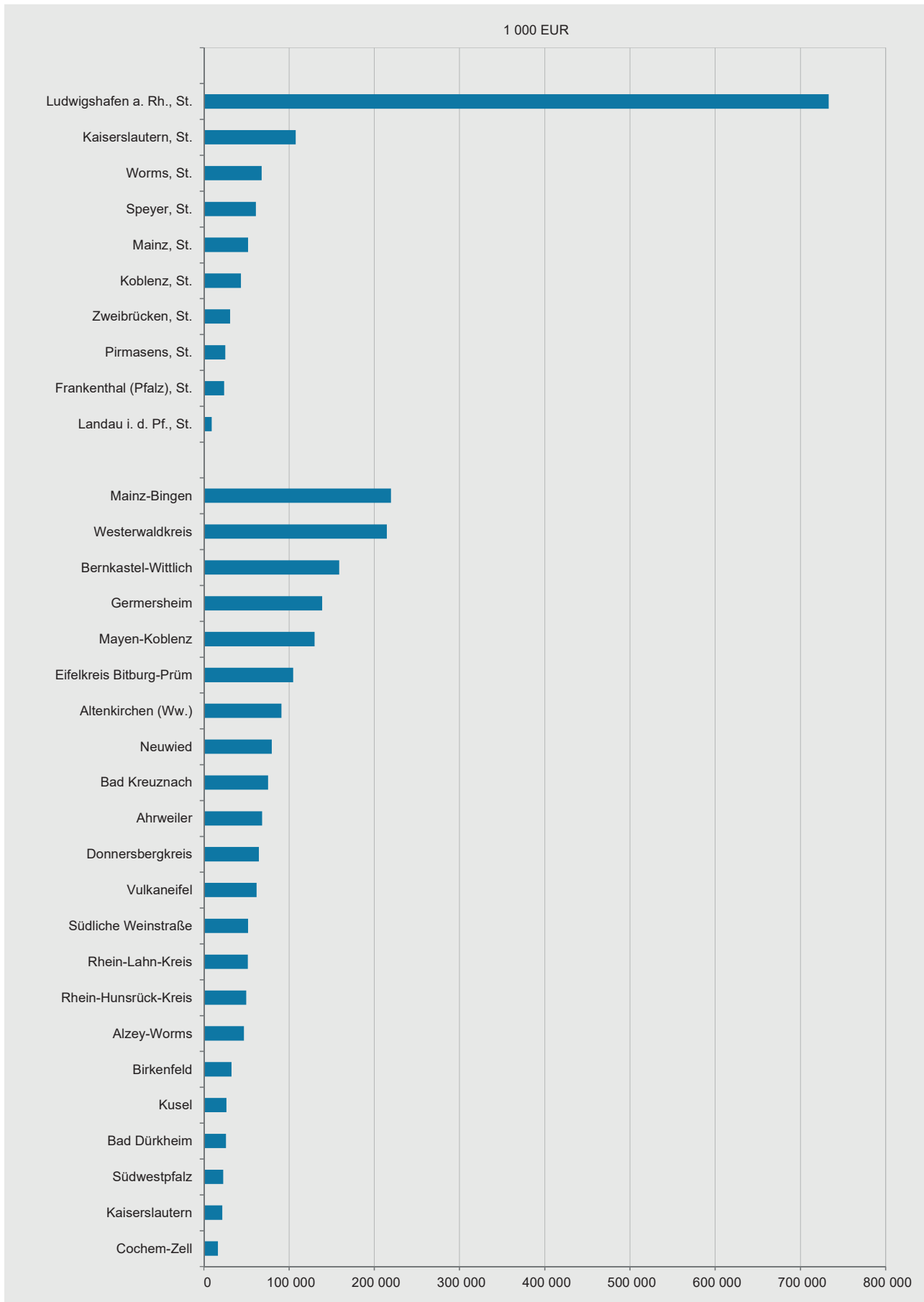
Bruttoanlageinvestitionen im Verarbeitenden Gewerbe sowie im Bergbau und in der Gewinnung von Steinen und Erden 1977–2017

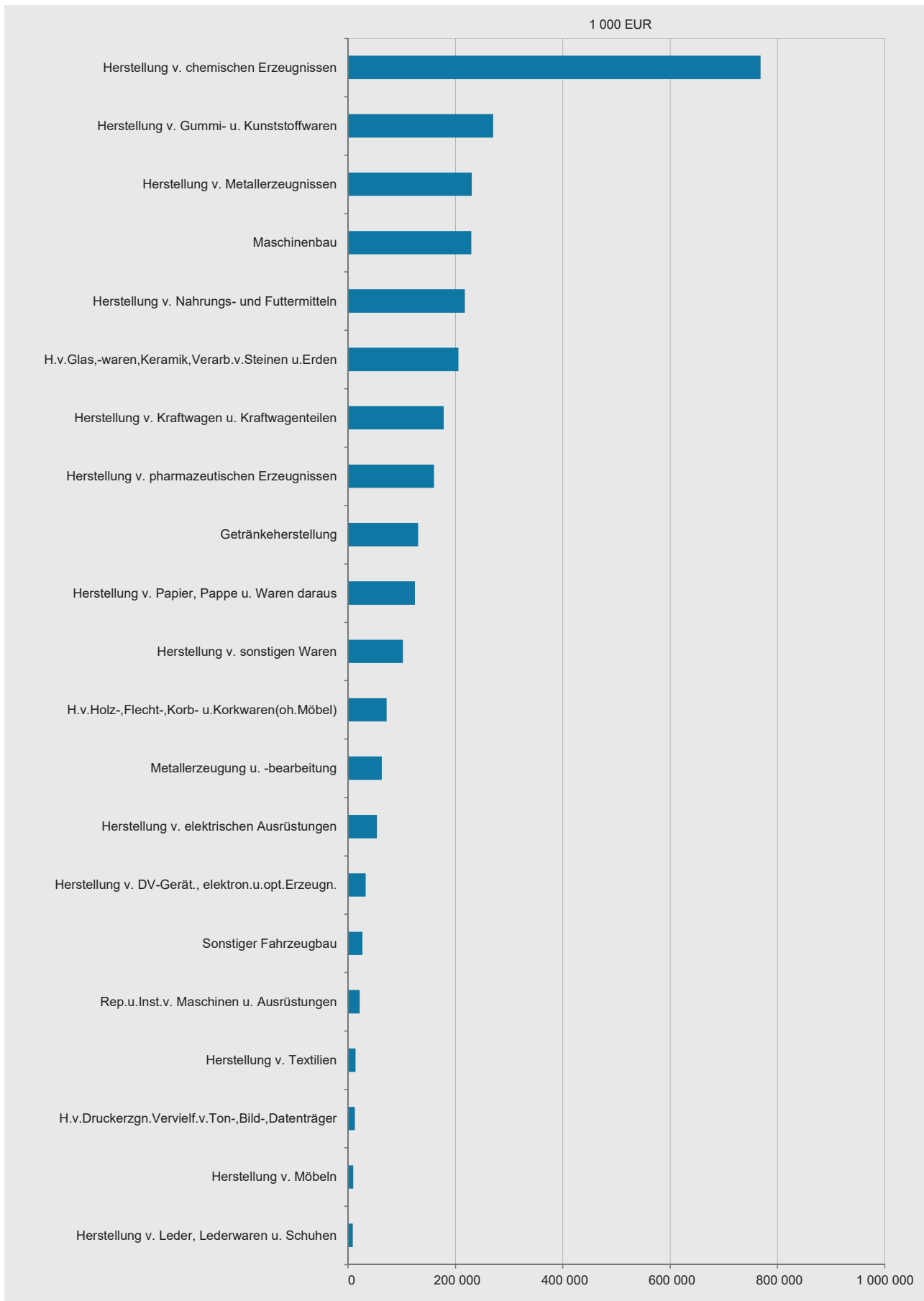


G 2

Bruttoanlageinvestitionen im Verhältnis zum Umsatz im Verarbeitenden Gewerbe sowie im Bergbau und in der Gewinnung von Steinen und Erden 1977–2017







Jahr	Betriebe ¹	Beschäftigte ¹	Umsatz ²	Bruttoanlageinvestitionen			Mietinvestitionen ³	
				insgesamt	davon			Anteil am Umsatz
					Grundstücke und Gebäude	Maschinen, Anlagen		
Anzahl		1 000 EUR			%	1 000 EUR		

nach SYPRO

1976 ⁴	2 279	370 872	.	1 093 616	180 407	913 216	.	-
1977 ⁵	2 731	388 330	28 883 633	1 337 910	245 343	1 092 567	4,6	-
1978	2 710	387 111	29 279 063	1 410 862	256 684	1 154 178	4,8	-
1979	2 772	397 257	33 508 074	1 509 224	282 574	1 226 651	4,5	-
1980	2 762	399 276	36 617 722	1 776 757	360 110	1 416 647	4,9	-
1981	2 748	391 919	37 541 026	1 689 863	309 522	1 380 341	4,5	-
1982	2 644	376 393	38 044 888	1 492 746	280 142	1 212 604	3,9	-
1983	2 590	363 721	39 010 472	1 598 557	273 646	1 324 911	4,1	-
1984	2 575	363 342	40 547 810	1 579 008	312 264	1 266 745	3,9	-
1985	2 488	366 795	41 847 493	1 621 923	219 166	1 402 757	3,9	-
1986	2 504	370 705	41 394 355	1 990 942	316 497	1 674 445	4,8	-
1987	2 469	367 531	42 056 429	2 217 730	353 188	1 864 542	5,3	-
1988	2 501	371 537	45 255 239	2 368 423	379 151	1 989 277	5,2	154 054
1989	2 490	377 151	48 961 715	2 597 341	405 711	2 191 630	5,3	257 841
1990	2 561	390 972	52 327 386	3 005 375	469 488	2 535 887	5,7	269 350
1991	2 584	396 773	55 760 690	3 019 799	460 819	2 558 980	5,4	177 160
1992	2 525	382 692	54 057 142	2 792 662	502 159	2 290 496	5,2	233 467
1993	2 432	350 900	50 281 953	2 257 998	405 214	1 852 788	4,5	181 977
1994	2 371	334 736	52 650 907	2 249 784	300 925	1 948 855	4,3	141 255

nach WZ 93

1995 ⁶	2 138	324 359	54 686 489	2 655 275	309 185	2 346 089	4,9	211 366
1996	2 110	310 779	53 082 353	2 286 614	275 279	2 011 352	4,3	154 680
1997	2 185	313 009	56 619 079	2 323 431	293 963	2 029 474	4,1	182 914
1998	2 164	312 823	57 843 822	2 616 650	364 307	2 252 352	4,5	176 611
1999	2 180	307 504	57 743 107	2 579 496	277 821	2 301 681	4,5	208 008
2000	2 197	303 538	60 840 524	2 582 681	270 450	2 312 242	4,2	308 769
2001	2 227	300 648	61 623 109	2 522 791	240 604	2 282 182	4,1	200 589
2002	2 219	295 373	61 834 845	2 800 944	319 793	2 481 158	4,5	275 231

nach WZ 2003

2003 ⁷	2 134	286 993	62 436 248	2 126 493	189 610	1 936 879	3,4	243 950
2004	2 085	280 960	65 869 861	2 105 774	220 816	1 884 959	3,2	189 868
2005	1 996	273 270	69 211 760	2 036 722	189 237	1 847 492	2,9	192 364
2006	1 980	271 957	73 700 993	2 153 137	238 468	1 914 670	2,9	207 530
2007	2 093	280 463	80 246 867	2 550 263	234 957	2 315 301	3,2	309 482

nach WZ 2008

2008 ⁸	2 145	282 383	82 098 251	2 597 528	255 050	2 342 479	3,2	257 300
2009	2 185	274 297	66 432 952	2 258 468	235 666	2 022 802	3,4	167 168
2010	2 214	274 623	78 810 336	2 277 100	248 349	2 028 751	2,9	175 064
2011	2 242	283 772	88 547 465	2 542 108	263 979	2 278 129	2,9	161 915
2012	2 243	287 004	89 510 347	2 752 785	269 660	2 483 124	3,1	168 222
2013	2 261	287 299	91 574 247	3 016 869	402 088	2 614 780	3,3	146 939
2014	2 198	287 972	90 012 496	3 070 064	343 192	2 726 872	3,4	201 871
2015	2 238	289 998	91 695 116	3 128 289	551 513	2 576 776	3,4	205 064
2016	2 214	289 660	91 687 031	2 542 800	268 417	2 274 383	2,8	220 213
2017	2 241	294 207	99 406 994	3 018 212	380 613	2 637 599	3,0	243 628

1 Ende September. – 2 Ohne Umsatzsteuer. – 3 Die Angaben werden erst ab 1988 erfasst. – 4 Die Ergebnisse der Unternehmens- und Investitionserhebung 1976 sind erstmals in der Abgrenzung der Systematik der Wirtschaftszweige für die Statistik im produzierenden Gewerbe (SYPRO) dargestellt. Neben dem hierdurch im Vergleich zur bisherigen Branchendifferenzierung bedingten Austausch von Erhebungseinheiten bestimmter Zweige innerhalb des Verarbeitenden Gewerbes sind der früher industriestatistisch erfasste Fertigteilbau sowie die Installation von Heizungs- und Klimaanlage ab 1976 in den Daten des Bauhaupt- bzw. Ausbaugewerbes enthalten. Folglich ist ein exakter Vergleich mit früheren Jahren nicht mehr möglich. – 5 Die im Jahre 1977 durchgeführte Totalerfassung der Handwerksbetriebe im Rahmen der Handwerkszählung 1977 ermöglichte die vollständige Einbeziehung der Unternehmen des verarbeitenden Handwerks mit 20 und mehr Beschäftigten. In den Vorjahren konnte dieser Berichtskreis nach den Unterlagen der weit zurückliegenden Handwerkszählung 1968 nur unvollständig erfasst werden. – 6 Die Daten werden nach der EU-einheitlichen Klassifikation der Wirtschaftszweige, Ausgabe 1993 (WZ93) erhoben und veröffentlicht. – 7 Von 2003 bis 2007 werden die Daten nach der EU-einheitlichen Klassifikation der Wirtschaftszweige, Ausgabe 2003 (WZ 2003) erhoben und veröffentlicht. – 8 Die Darstellung der Ergebnisse erfolgt in der Gliederung der Klassifikation der Wirtschaftszweige, Ausgabe 2008 (WZ 2008).

WZ 2008	Wirtschaftszweig	Betriebe ¹	Beschäftigte ¹	Umsatz ²	Bruttoanlageinvestitionen			Miet- investitionen
					insgesamt	je Beschäftigten	im Verhältnis zum Umsatz	
					1 000 EUR	EUR	%	
	Anzahl						1 000 EUR	
B+C	Verarbeitendes Gewerbe sowie Bergbau und Gewinnung von Steinen und Erden	2 241	294 207	99 406 994	3 018 212	10 259	3,0	243 628
A/EN	Vorleistungsgüterproduzenten und Energie	1 072	148 350	54 027 674	1 763 409	11 887	3,3	168 739
B	Investitionsgüterproduzenten	680	90 289	27 628 209	573 831	6 355	2,1	37 937
GG	Gebrauchsgüterproduzenten	63	6 945	1 292 480	33 343	4 801	2,6	7 100
VG	Verbrauchsgüterproduzenten	426	48 623	16 458 631	647 629	13 319	3,9	29 851
B	Bergbau und Gewinnung von Steinen und Erden	106	1 988	366 653	44 542	22 405	12,1	4 760
06	Gewinnung von Erdöl und Erdgas	3	-
08	Gewinnung von Steinen und Erden, sonstiger Bergbau	102	1 914	342 593	.	.	.	4 760
08.1	Gewinnung von Natursteinen, Kies, Sand, Ton und Kaolin	99	.	.	33 021	.	.	4 760
08.9	Sonstiger Bergbau; Gewinnung von Steinen und Erden a.n.g.	3	-
C	Verarbeitendes Gewerbe	2 135	292 219	99 040 341	2 973 670	10 176	3,0	238 868
10	Herstellung von Nahrungs- und Futtermitteln	255	18 813	4 934 929	217 546	11 564	4,4	7 163
10.1	Schlachten und Fleischverarbeitung	75	3 564	772 470	28 791	8 078	3,7	2 323
10.3	Obst- und Gemüseverarbeitung	9	1 061	275 335	23 217	21 882	8,4	-
10.5	Milchverarbeitung	3	1 667	1 308 364	30 542	18 322	2,3	.
10.7	Herstellung von Back- und Teigwaren	131	7 375	960 425	36 518	4 952	3,8	4 291
10.8	Herstellung von sonstigen Nahrungsmitteln	24	4 245	1 329 038	72 029	16 968	5,4	.
10.9	Herstellung von Futtermitteln	7	395
11	Getränkeherstellung	47	6 025	2 912 486	130 595	21 675	4,5	3 209
12	Tabakverarbeitung	2	-
13	Herstellung von Textilien	25	2 169	519 963	14 180	6 537	2,7	.
13.9	Herstellung von sonstigen Textilwaren	19	.	.	8 251	.	.	.
14	Herstellung von Bekleidung	4	-
14.1	Herstellung von Bekleidung (ohne Pelzbekleidung)	2	-
15	Herstellung von Leder, Lederwaren und Schuhen	22	2 289	524 668	9 201	4 020	1,8	.
15.1	Herstellung von Leder und Lederwaren (ohne Lederbekleidung)	4	141	13 761	374	2 651	2,7	-
15.2	Herstellung von Schuhen	18	2 148	510 906	8 827	4 109	1,7	.
16	Herstellung von Holz-, Flecht-, Korb- und Korkwaren (ohne Möbel)	74	7 513	1 696 361	71 882	9 568	4,2	2 826
16.1	Säge-, Hobel- und Holzimprägnierwerke	18	990	266 447	13 796	13 935	5,2	1 368
16.2	Herstellung von sonstigen Holz-, Korb-, Flecht- und Korbwaren (ohne Möbel)	56	6 523	1 429 914	58 086	8 905	4,1	1 458
17	Herstellung von Papier, Pappe und Waren daraus	67	10 417	3 939 356	124 934	11 993	3,2	6 695
17.1	Herstellung von Holz- und Zellstoff, Papier, Karton und Pappe	11	1 726	1 060 431	41 228	23 887	3,9	.

noch:
T 2

Betriebe, Beschäftigte, Umsatz und Investitionen 2017 nach Wirtschaftszweigen
- Betriebe von Unternehmen mit 20 und mehr Beschäftigten -

WZ 2008	Wirtschaftszweig	Betriebe ¹	Beschäftigte ¹	Umsatz ²	Bruttoanlageinvestitionen			Mietinvestitionen
					insgesamt	je Beschäftigten	im Verhältnis zum Umsatz	
		Anzahl		1 000 EUR	EUR	%	1 000 EUR	
17.2	Herstellung von Waren aus Papier, Karton und Pappe	56	8 691	2 878 925	83 705	9 631	2,9	.
18	Herstellung von Druckerzeugnissen; Vervielfältigung von bespielten Ton-, Bild- und Datenträgern	48	3 246	385 882	12 695	3 911	3,3	527
19	Kokerei und Mineralölverarbeitung	3	-
20	Herstellung von chemischen Erzeugnissen	95	47 041	29 560 498	768 579	16 338	2,6	.
20.1	Herstellung von chemischen Grundstoffen, Düngemitteln und Stickstoffverbindungen, Kunststoffen in Primärformen und synthetischem Kautschuk in Primärformen	33	39 611	26 374 708	695 107	17 548	2,6	.
20.3	Herstellung von Anstrichmitteln, Druckfarben und Kittlen	12	.	.	10 748	.	.	.
20.4	Herstellung von Seifen, Wasch-, Reinigungs- und Körperpflegemitteln sowie von Duftstoffen	16	1 838	912 654
20.5	Herstellung von sonstigen chemischen Erzeugnissen	32	3 752	1 745 664	47 691	12 711	2,7	3 766
21	Herstellung von pharmazeutischen Erzeugnissen	10	11 797	4 978 893	160 341	13 592	3,2	.
21.2	Herstellung von pharmazeutischen Spezialitäten und sonstigen pharmazeutischen Erzeugnissen	8
22	Herstellung von Gummi- und Kunststoffwaren	172	24 186	5 606 517	270 622	11 189	4,8	35 387
22.1	Herstellung von Gummiwaren	12	3 252	744 341	30 440	9 360	4,1	-
22.2	Herstellung von Kunststoffwaren	160	20 934	4 862 176	240 182	11 473	4,9	35 387
23	Herstellung von Glas und Glaswaren, Keramik, Verarbeitung von Steinen und Erden	205	16 411	3 622 146	205 625	12 530	5,7	7 086
23.1	Herstellung von Glas und Glaswaren	32	5 895	1 054 011	52 953	8 983	5,0	2 779
23.2	Herstellung von feuerfesten keramischen Werkstoffen und Waren	12	1 245	375 586	5 518	4 432	1,5	.
23.3	Herstellung von keramischen Baumaterialien	12	.	.	21 136	.	.	399
23.4	Herstellung von sonstigen Porzellan- und keramischen Erzeugnissen	14	1 880	493 642	.	.	.	-
23.5	Herstellung von Zement, Kalk und gebranntem Gips	10	968	268 785	15 971	16 499	5,9	.
23.6	Herstellung von Erzeugnissen aus Beton, Zement und Gips	95	2 803	679 246	17 883	6 380	2,6	2 831
23.7	Be- und Verarbeitung von Naturwerksteinen und Natursteinen a.n.g.	5
23.9	Herstellung von Schleifkörpern und Schleifmitteln auf Unterlage sowie sonstigen Erzeugnissen aus nichtmetallischen Mineralien a.n.g.	25	2 322	562 006	26 053	11 220	4,6	567
24	Metallerzeugung und -bearbeitung	42	9 328	3 724 413	63 097	6 764	1,7	2 155
24.1	Erzeugung von Roheisen, Stahl und Ferrolegierungen	3
24.2	Herstellung von Stahlrohren, Rohrform-, Rohrverschluss- und Rohrverbindungsstücken aus Stahl	9	671	131 902	2 591	3 862	2,0	.
24.3	Sonstige erste Bearbeitung von Eisen und Stahl	5	-

noch:
T 2

Betriebe, Beschäftigte, Umsatz und Investitionen 2017 nach Wirtschaftszweigen
- Betriebe von Unternehmen mit 20 und mehr Beschäftigten -

WZ 2008	Wirtschaftszweig	Betriebe ¹	Beschäftigte ¹	Umsatz ²	Bruttoanlageinvestitionen			Miet- investitionen
					insgesamt	je Beschäftigten	im Verhältnis zum Umsatz	
		Anzahl		1 000 EUR	EUR	%	1 000 EUR	
24.4	Erzeugung und erste Bearbeitung von NE-Metallen	10	2 411	1 168 438	8 499	3 525	0,7	.
24.5	Gießereien	15	3 355	605 477	21 837	6 509	3,6	.
25	Herstellung von Metallerzeugnissen	336	28 904	5 085 454	230 719	7 982	4,5	25 283
25.1	Stahl- und Leichtmetallbau	107	6 982	1 068 176	94 387	13 519	8,8	4 879
25.2	Herstellung von Metalltanks und -behältern; Herstellung von Heizkörpern und -kesseln für Zentralheizungen	4	-
25.5	Herstellung von Schmiede-, Press-, Zieh- und Stanzteilen, gewalzten Ringen und pulvermetallurgischen Erzeugnissen	37	4 171	765 121	23 154	5 551	3,0	881
25.6	Oberflächenveredelung und Wärmebehandlung; Mechanik a.n.g.	85	4 285	460 185	18 533	4 325	4,0	5 333
25.7	Herstellung von Schneidwaren, Werkzeugen, Schlössern und Beschlägen aus unedlen Metallen	36	5 853	977 203	40 104	6 852	4,1	2 681
25.9	Herstellung von sonstigen Metallwaren	65	6 924	1 585 355	50 569	7 303	3,2	11 510
26	Herstellung von DV-Geräten, elektronischen und optischen Erzeugnissen	50	6 239	1 158 842	32 893	5 272	2,8	2 042
26.1	Herstellung von elektronischen Bauelementen und Leiterplatten	10	1 211	.	5 573	4 602	.	-
26.2	Herstellung von DV-Geräten und peripheren Geräten	4	.	.	1 322	.	.	.
26.3	Herstellung von Geräten und Einrichtungen der Telekommunikationstechnik	3	.	.	299	.	.	.
26.4	Herstellung von Geräten der Unterhaltungselektronik	2
26.5	Herstellung von Mess-, Kontroll-, Navigations- u.ä. Instrumenten und Vorrichtungen; Herstellung von Uhren	23	2 794	455 387	14 404	5 155	3,2	690
26.7	Herstellung von optischen und fotografischen Instrumenten und Geräten	7	1 303	342 649	10 900	8 365	3,2	.
27	Herstellung von elektrischen Ausrüstungen	80	9 891	1 876 062	54 052	5 465	2,9	5 240
27.1	Herstellung von Elektromotoren, Generatoren, Transformatoren, Elektrizitätsverteilungs- und -schalteinrichtungen	36	3 841	638 794	9 142	2 380	1,4	1 992
27.3	Herstellung von Kabeln und elektrischem Installationsmaterial	15	2 517	572 542	23 368	9 284	4,1	1 302
27.4	Herstellung von elektrischen Lampen und Leuchten	3
27.5	Herstellung von Haushaltsgeräten	6
27.9	Herstellung von sonstigen elektrischen Ausrüstungen und Geräten a.n.g.	20	2 355	502 204	15 137	6 428	3,0	.
28	Maschinenbau	297	41 059	10 614 210	229 748	5 596	2,2	12 928
28.1	Herstellung von nicht wirtschaftszweig-spezifischen Maschinen	35	7 857	2 018 056	35 753	4 551	1,8	.
28.2	Herstellung von sonstigen nicht wirtschaftszweigspezifischen Maschinen	101	12 063	2 515 153	63 215	5 240	2,5	3 677
28.3	Herstellung von land- und forstwirtschaftlichen Maschinen	11	.	.	22 869	.	.	2 400
28.4	Herstellung von Werkzeugmaschinen	29	.	.	9 018	.	.	.

noch:
T 2

Betriebe, Beschäftigte, Umsatz und Investitionen 2017 nach Wirtschaftszweigen
- Betriebe von Unternehmen mit 20 und mehr Beschäftigten -

WZ 2008	Wirtschaftszweig	Betriebe ¹	Beschäftigte ¹	Umsatz ²	Bruttoanlageinvestitionen			Mietinvestitionen
					insgesamt	je Beschäftigten	im Verhältnis zum Umsatz	
		Anzahl		1 000 EUR	EUR	%	1 000 EUR	
28.9	Herstellung von Maschinen für sonstige bestimmte Wirtschaftszweige	121	16 804	4 983 096	98 893	5 885	2,0	5 063
29	Herstellung von Kraftwagen und Kraftwagen-teilen	52	22 968	12 617 043	178 238	7 760	1,4	15 869
29.1	Herstellung von Kraftwagen und Kraftwagen-motoren	7	14 373
29.2	Herstellung von Karosserien, Aufbauten und Anhängern	12	757
29.3	Herstellung von Teilen und Zubehör für Kraftwagen	33	7 838	2 156 693	59 128	7 544	2,7	2 735
30	Sonstiger Fahrzeugbau	16	3 727	1 152 841	26 781	7 186	2,3	1 148
30.2	Schienefahrzeugbau	3	.	.	1 685	.	.	.
30.3	Luft- und Raumfahrzeugbau	8
31	Herstellung von Möbeln	32	2 807	438 546	10 030	3 573	2,3	5 300
32	Herstellung von sonstigen Waren	84	5 183	877 669	102 584	19 792	11,7	732
32.1	Herstellung von Münzen, Schmuck und ähnlichen Erzeugnissen	12	.	.	3 128	.	.	-
32.3	Herstellung von Sportgeräten	4	160
32.5	Herstellung von medizinischen und zahnmedi-zinischen Apparaten und Materialien	57	2 472	211 622	6 645	2 688	3,1	.
32.9	Herstellung von Erzeugnissen a.n.g.	7	809	146 995	12 617	15 596	8,6	-
33	Reparatur und Installation von Maschinen und Ausrüstungen	117	9 691	1 387 532	21 799	2 249	1,6	1 573
33.1	Reparatur von Metallerzeugnissen, Maschinen und Ausrüstungen	55	4 932	527 642	7 275	1 475	1,4	842
33.2	Installation von Maschinen und Ausrüstungen a.n.g	62	4 759	859 890	14 525	3 052	1,7	731

1 Ende September. – 2 Ohne Umsatzsteuer.

WZ 2008	Wirtschaftszweig	Bruttoanlageinvestitionen				darunter	
		insgesamt	Gebäude und bebaute Grundstücke	Grundstücke ohne Bauten	Maschinen, masch. Anlagen, Betriebs- und Geschäfts- ausstattung	selbst- erstellte Anlagen	bebaute Grundstücke und Gebäude in gebrauchtem Zustand
1 000 EUR							
B+C	Verarbeitendes Gewerbe sowie Bergbau und Gewinnung von Steinen und Erden	3 018 212	357 290	23 323	2 637 599	268 954	9 988
A/EN	Vorleistungsgüterproduzenten und Energie	1 763 409	215 121	11 960	1 536 327	153 996	6 487
B	Investitionsgüterproduzenten	573 831	96 208	8 026	469 596	29 041	.
GG	Gebrauchsgüterproduzenten	33 343	.	.	30 019	.	-
VG	Verbrauchsgüterproduzenten	647 629	.	.	601 656	.	.
B	Bergbau und Gewinnung von Steinen und Erden	44 542	4 172	1 851	38 519	2 169	.
06	Gewinnung von Erdöl und Erdgas
08	Gewinnung von Steinen und Erden, sonstiger Bergbau
08.1	Gewinnung von Natursteinen, Kies, Sand, Ton und Kaolin	33 021	.	.	27 104	.	.
08.9	Sonstiger Bergbau; Gewinnung von Steinen und Erden a.n.g.	.	.	-	.	.	-
C	Verarbeitendes Gewerbe	2 973 670	353 118	21 472	2 599 080	266 785	.
10	Herstellung von Nahrungs- und Futtermitteln	217 546	14 020	3 232	200 294	5 985	.
10.1	Schlachten und Fleischverarbeitung	28 791	.	-	.	.	-
10.3	Obst- und Gemüseverarbeitung	23 217	275	-	22 943	-	-
10.5	Milchverarbeitung	30 542	.	.	26 908	-	-
10.7	Herstellung von Back- und Teigwaren	36 518	.	.	34 765	-	-
10.8	Herstellung von sonstigen Nahrungsmitteln	72 029	.	.	63 789	460	-
10.9	Herstellung von Futtermitteln	.	.	.	5 462	-	-
11	Getränkeherstellung	130 595	19 844	472	110 279	.	.
12	Tabakverarbeitung	.	.	-	.	-	-
13	Herstellung von Textilien	14 180	.	.	13 423	-	-
13.9	Herstellung von sonstigen Textilwaren	8 251	.	.	7 520	-	-
14	Herstellung von Bekleidung	.	-	-	.	-	-
14.1	Herstellung von Bekleidung (ohne Pelzbekleidung)	.	-	-	.	-	-
15	Herstellung von Leder, Lederwaren und Schuhen	9 201	115	-	9 086	-	-
15.1	Herstellung von Leder und Lederwaren (ohne Lederbekleidung)	374	.	-	.	-	-
15.2	Herstellung von Schuhen	8 827	.	-	.	-	-
16	Herstellung von Holz-, Flecht-, Korb- und Korkwaren (ohne Möbel)	71 882	.	.	55 549	1 630	-
16.1	Säge-, Hobel- und Holzimprägnierwerke	13 796	.	.	10 187	.	-
16.2	Herstellung von sonstigen Holz-, Korb-, Flecht- und Korbwaren (ohne Möbel)	58 086	.	.	45 363	.	-
17	Herstellung von Papier, Pappe und Waren daraus	124 934	.	.	80 980	671	-
17.1	Herstellung von Holz- und Zellstoff, Papier, Karton und Pappe	41 228	.	.	17 156	.	-

noch: Bruttoanlageinvestitionen 2017 nach Wirtschaftszweigen
T 3 - Betriebe von Unternehmen mit 20 und mehr Beschäftigten -

WZ 2008	Wirtschaftszweig	Bruttoanlageinvestitionen				darunter	
		insgesamt	Gebäude und bebaute Grundstücke	Grundstücke ohne Bauten	Maschinen, masch. Anlagen, Betriebs- und Geschäfts- ausstattung	selbst- erstellte Anlagen	bebaute Grundstücke und Gebäude in gebrauchtem Zustand
							1 000 EUR
17.2	Herstellung von Waren aus Papier, Karton und Pappe	83 705	.	.	63 824	.	-
18	Herstellung von Druckerzeugnissen; Vervielfältigung von bespielten Ton-, Bild- und Datenträgern	12 695	.	.	12 274	.	-
19	Kokerei und Mineralölverarbeitung	.	.	-	.	.	-
20	Herstellung von chemischen Erzeugnissen	768 579	105 367	1 754	661 459	.	-
20.1	Herstellung von chemischen Grundstoffen, Düngemitteln und Stickstoffverbindungen, Kunststoffen in Primärformen und synthetischem Kautschuk in Primärformen	695 107	.	.	603 961	.	-
20.3	Herstellung von Anstrichmitteln, Druckfarben und Kittlen	10 748	.	-	.	-	-
20.4	Herstellung von Seifen, Wasch-, Reinigungs- und Körperpflegemitteln sowie von Duftstoffen	.	.	-	4 758	.	-
20.5	Herstellung von sonstigen chemischen Erzeugnissen	47 691	.	.	39 901	188	-
21	Herstellung von pharmazeutischen Erzeugnissen	160 341	3 385	-	156 957	.	-
21.2	Herstellung von pharmazeutischen Spezialitäten und sonstigen pharmazeutischen Erzeugnissen	.	.	-	.	.	-
22	Herstellung von Gummi- und Kunststoffwaren	270 622	25 678	1 385	243 559	12 981	.
22.1	Herstellung von Gummiwaren	30 440	674	-	29 766	.	-
22.2	Herstellung von Kunststoffwaren	240 182	25 005	1 385	213 793	.	.
23	Herstellung von Glas und Glaswaren, Keramik, Verarbeitung von Steinen und Erden	205 625	6 450	1 114	198 061	3 761	-
23.1	Herstellung von Glas und Glaswaren	52 953	67	-	52 886	1 401	-
23.2	Herstellung von feuerfesten keramischen Werkstoffen und Waren	5 518	832	-	4 687	.	-
23.3	Herstellung von keramischen Baumaterialien	21 136	.	.	17 967	118	-
23.4	Herstellung von sonstigen Porzellan- und keramischen Erzeugnissen	-
23.5	Herstellung von Zement, Kalk und gebranntem Gips	15 971	707	250	15 014	-	-
23.6	Herstellung von Erzeugnissen aus Beton, Zement und Gips	17 883	.	.	17 349	.	-
23.7	Be- und Verarbeitung von Naturwerksteinen und Natursteinen a.n.g.	.	-	-	.	-	-
23.9	Herstellung von Schleifkörpern und Schleifmitteln auf Unterlage sowie sonstigen Erzeugnissen aus nichtmetallischen Mineralien a.n.g.	26 053	.	.	25 879	518	-
24	Metallerzeugung und -bearbeitung	63 097	3 707	-	59 390	1 428	-
24.1	Erzeugung von Roheisen, Stahl und Ferrolegierungen	.	.	-	.	.	-
24.2	Herstellung von Stahlrohren, Rohrform-, Rohrverschluss- und Rohrverbindungsstücken aus Stahl	2 591	.	-	.	.	-
24.3	Sonstige erste Bearbeitung von Eisen und Stahl	.	.	-	.	.	-

noch:
T 3

Bruttoanlageinvestitionen 2017 nach Wirtschaftszweigen
- Betriebe von Unternehmen mit 20 und mehr Beschäftigten -

WZ 2008	Wirtschaftszweig	Bruttoanlageinvestitionen				darunter	
		insgesamt	Gebäude und bebaute Grundstücke	Grundstücke ohne Bauten	Maschinen, masch. Anlagen, Betriebs- und Geschäfts- ausstattung	selbst- erstellte Anlagen	bebaute Grundstücke und Gebäude in gebrauchtem Zustand
1 000 EUR							
24.4	Erzeugung und erste Bearbeitung von NE-Metallen	8 499	731	-	7 768	-	-
24.5	Gießereien	21 837	1 347	-	20 490	1 232	-
25	Herstellung von Metallzeugnissen	230 719	.	.	166 003	20 941	.
25.1	Stahl- und Leichtmetallbau	94 387	.	.	45 431	.	.
25.2	Herstellung von Metalltanks und -behältern; Herstellung von Heizkörpern und -kesseln für Zentralheizungen	.	.	-	.	-	-
25.5	Herstellung von Schmiede-, Press-, Zieh- und Stanzteilen, gewalzten Ringen und pulvermetallurgischen Erzeugnissen	23 154	.	.	19 911	-	-
25.6	Oberflächenveredelung und Wärmebehandlung; Mechanik a.n.g.	18 533	1 582	-	16 951	480	-
25.7	Herstellung von Schneidwaren, Werkzeugen, Schlössern und Beschlägen aus unedlen Metallen	40 104	.	.	38 190	3 485	-
25.9	Herstellung von sonstigen Metallwaren	50 569	.	.	43 797	2 831	-
26	Herstellung von DV-Geräten, elektronischen und optischen Erzeugnissen	32 893	.	.	28 173	4 376	.
26.1	Herstellung von elektronischen Bauelementen und Leiterplatten	5 573	.	-	.	.	-
26.2	Herstellung von DV-Geräten und peripheren Geräten	1 322	.	-	.	.	-
26.3	Herstellung von Geräten und Einrichtungen der Telekommunikationstechnik	299	.	-	.	.	-
26.4	Herstellung von Geräten der Unterhaltungselektronik	.	.	-	.	-	-
26.5	Herstellung von Mess-, Kontroll-, Navigations- u.ä. Instrumenten und Vorrichtungen; Herstellung von Uhren	14 404	.	.	11 812	.	.
26.7	Herstellung von optischen und fotografischen Instrumenten und Geräten	10 900	.	-	.	.	-
27	Herstellung von elektrischen Ausrüstungen	54 052	745	819	52 488	6 151	-
27.1	Herstellung von Elektromotoren, Generatoren, Transformatoren, Elektrizitätsverteilungs- und -schalteinrichtungen	9 142	.	.	8 355	449	-
27.3	Herstellung von Kabeln und elektrischem Installationsmaterial	23 368	.	-	.	3 869	-
27.4	Herstellung von elektrischen Lampen und Leuchten	.	-	-	.	.	-
27.5	Herstellung von Haushaltsgeräten	.	-	-	.	.	-
27.9	Herstellung von sonstigen elektrischen Ausrüstungen und Geräten a.n.g.	15 137	.	.	14 422	.	-
28	Maschinenbau	229 748	35 663	7 472	186 613	10 323	.
28.1	Herstellung von nicht wirtschaftszweigspezifischen Maschinen	35 753	1 564	-	34 190	.	-
28.2	Herstellung von sonstigen nicht wirtschaftszweigspezifischen Maschinen	63 215	.	.	53 694	3 137	.
28.3	Herstellung von land- und forstwirtschaftlichen Maschinen	22 869	-

noch:
T 3

Bruttoanlageinvestitionen 2017 nach Wirtschaftszweigen
- Betriebe von Unternehmen mit 20 und mehr Beschäftigten -

WZ 2008	Wirtschaftszweig	Bruttoanlageinvestitionen				darunter	
		insgesamt	Gebäude und bebaute Grundstücke	Grundstücke ohne Bauten	Maschinen, masch. Anlagen, Betriebs- und Geschäfts- ausstattung	selbst- erstellte Anlagen	bebaute Grundstücke und Gebäude in gebrauchtem Zustand
1 000 EUR							
28.4	Herstellung von Werkzeugmaschinen	9 018	.	-	.	2 287	-
28.9	Herstellung von Maschinen für sonstige bestimmte Wirtschaftszweige	98 893	.	.	70 705	3 356	-
29	Herstellung von Kraftwagen und Kraftwagen- teilen	178 238	3 080	-	175 157	1 935	-
29.1	Herstellung von Kraftwagen und Kraftwagen- motoren	.	.	-	.	.	-
29.2	Herstellung von Karosserien, Aufbauten und Anhängern	.	.	-	.	.	-
29.3	Herstellung von Teilen und Zubehör für Kraftwagen	59 128	2 908	-	56 221	1 454	-
30	Sonstiger Fahrzeugbau	26 781	.	.	24 675	.	-
30.2	Schienefahrzeugbau	1 685	.	.	1 603	.	-
30.3	Luft- und Raumfahrzeugbau	-
31	Herstellung von Möbeln	10 030	.	.	9 899	.	-
32	Herstellung von sonstigen Waren	102 584	3 196	-	99 387	.	-
32.1	Herstellung von Münzen, Schmuck und ähnlichen Erzeugnissen	3 128	.	-	.	.	-
32.3	Herstellung von Sportgeräten	.	-	-	.	.	-
32.5	Herstellung von medizinischen und zahnmedi- zinischen Apparaten und Materialien	6 645	.	-	.	.	-
32.9	Herstellung von Erzeugnissen a.n.g.	12 617	.	-	.	-	-
33	Reparatur und Installation von Maschinen und Ausrüstungen	21 799	.	.	20 575	.	-
33.1	Reparatur von Metallerzeugnissen, Maschinen und Ausrüstungen	7 275	.	-	.	.	-
33.2	Installation von Maschinen und Ausrüstungen a.n.g	14 525	-

Verwaltungsbezirk	Betriebe ¹	Beschäftigte ¹	Umsatz ²	Bruttoanlageinvestitionen			Mietinvestitionen
				insgesamt	je Beschäftigten	im Verhältnis zum Umsatz	
				1 000 EUR	EUR	%	
	Anzahl						1 000 EUR
Frankenthal (Pfalz), St.	25	4 142	788 182	23 838	5 755	3,0	1 485
Kaiserslautern, St.	44	8 458	1 902 609	107 903	12 757	5,7	1 053
Koblenz, St.	42	7 320	2 069 025	43 686	5 968	2,1	3 108
Landau i. d. Pf., St.	29	2 495	622 460	9 344	3 745	1,5	650
Ludwigshafen a. Rh., St.	53	43 266	28 285 534	733 420	16 951	2,6	.
Mainz, St.	49	7 744	1 755 567	51 982	6 713	3,0	1 109
Neustadt a. d. Weinstr., St.	20	1 124	159 021	.	.	.	1 553
Pirmasens, St.	31	4 323	705 538	25 220	5 834	3,6	1 425
Speyer, St.	26	5 034	1 358 073	61 165	12 150	4,5	2 305
Trier, St.	52	6 317	2 125 725	.	.	.	3 040
Worms, St.	41	5 501	2 121 350	67 881	12 340	3,2	16 923
Zweibrücken, St.	29	4 457	1 674 307	30 928	6 939	1,8	.
Ahrweiler	61	5 812	1 161 056	68 465	11 780	5,9	2 813
Altenkirchen (Ww.)	141	12 287	2 169 175	91 082	7 413	4,2	4 782
Alzey-Worms	45	4 300	1 921 594	47 097	10 953	2,5	2 162
Bad Dürkheim	58	4 013	901 584	25 971	6 472	2,9	1 098
Bad Kreuznach	85	10 760	2 464 678	75 456	7 013	3,1	.
Bernkastel-Wittlich	90	12 500	3 406 882	159 015	12 721	4,7	11 521
Birkenfeld	65	5 840	888 092	32 599	5 582	3,7	11 331
Cochem-Zell	27	2 200	373 908	16 473	7 488	4,4	.
Donnersbergkreis	46	7 426	1 839 591	64 759	8 721	3,5	503
Eifelkreis Bitburg-Prüm	56	7 983	2 518 428	104 852	13 134	4,2	2 033
Germersheim	76	16 510	11 678 069	138 946	8 416	1,2	15 002
Kaiserslautern	42	2 923	586 074	21 789	7 454	3,7	1 307
Kusel	31	2 457	473 101	26 623	10 836	5,6	.
Mainz-Bingen	62	12 703	3 573 534	219 750	17 299	6,1	20 864
Mayen-Koblenz	135	14 581	4 526 220	129 913	8 910	2,9	4 837
Neuwied	142	14 988	3 899 120	79 900	5 331	2,0	17 977
Rhein-Hunsrück-Kreis	79	9 323	2 499 044	49 687	5 329	2,0	5 309
Rhein-Lahn-Kreis	72	7 169	1 777 736	51 701	7 212	2,9	4 701
Rhein-Pfalz-Kreis	40	2 615	430 223	.	.	.	3 855
Südliche Weinstraße	61	5 910	1 762 930	52 031	8 804	3,0	2 216
Südwestpfalz	39	2 532	615 830	22 691	8 962	3,7	107
Trier-Saarburg	72	6 419	1 568 307
Vulkaneifel	56	4 838	1 086 255	62 005	12 816	5,7	.
Westerwaldkreis	219	17 937	3 718 172	214 897	11 981	5,8	8 918
Rheinland-Pfalz	2 241	294 207	99 406 994	3 018 212	10 259	3,0	243 628
Industrie- und Handelskammer							
Kammerbezirk Koblenz	1 068	108 217	25 546 225	853 858	7 890	3,3	65 811
Kammerbezirk Pfalz	650	117 685	53 783 128	1 358 939	11 547	2,5	117 714
Kammerbezirk Rheinhessen	197	30 248	9 372 045	386 710	12 785	4,1	41 058
Kammerbezirk Trier	326	38 057	10 705 596	418 705	11 002	3,9	19 044

1 Ende September. – 2 Ohne Umsatzsteuer.

Verwaltungsbezirk	Bruttoanlageinvestitionen				darunter	
	insgesamt	Gebäude und bebaute Grundstücke	Grundstücke ohne Bauten	Maschinen, masch. Anlagen, Betriebs- und Geschäfts- ausstattung	selbst- erstellte Anlagen	bebaute Grundstücke u. Gebäude in gebrauchtem Zustand
Frankenthal (Pfalz), St.	23 838	.	-	.	.	-
Kaiserslautern, St.	107 903	.	.	101 159	1 025	-
Koblenz, St.	43 686	863	-	42 823	.	-
Landau i. d. Pf., St.	9 344	.	.	9 161	.	-
Ludwigshafen a. Rh., St.	733 420	.	.	639 516	.	-
Mainz, St.	51 982	3 292	-	48 690	2 077	-
Neustadt a. d. Weinstr., St.	.	.	-	.	.	-
Pirmasens, St.	25 220	.	.	21 054	.	.
Speyer, St.	61 165	.	.	54 323	9 341	.
Trier, St.	.	.	-	51 469	.	.
Worms, St.	67 881	4 862	-	63 019	1 867	-
Zweibrücken, St.	30 928	501	-	30 427	.	-
Ahrweiler	68 465	.	.	61 796	380	-
Altenkirchen (Ww.)	91 082	.	.	86 638	17 652	-
Alzey-Worms	47 097	.	.	39 621	.	-
Bad Dürkheim	25 971	2 442	-	23 529	1 767	-
Bad Kreuznach	75 456	.	.	64 489	4 937	-
Bernkastel-Wittlich	159 015	72 094	866	86 055	949	-
Birkenfeld	32 599	.	.	.	270	-
Cochem-Zell	16 473	.	-	.	.	-
Donnersbergkreis	64 759	.	.	63 333	7 898	-
Eifelkreis Bitburg-Prüm	104 852	.	.	82 458	1 589	-
Germersheim	138 946	.	.	136 495	169	.
Kaiserslautern	21 789	1 667	-	20 122	.	-
Kusel	26 623	1 081	-	25 542	.	-
Mainz-Bingen	219 750	2 088	-	217 661	.	-
Mayen-Koblenz	129 913	30 673	1 710	97 529	5 139	.
Neuwied	79 900	.	.	69 412	1 804	-
Rhein-Hunsrück-Kreis	49 687	.	.	39 749	991	.
Rhein-Lahn-Kreis	51 701	.	.	47 763	896	-
Rhein-Pfalz-Kreis	.	.	.	8 631	.	-
Südliche Weinstraße	52 031	.	.	43 852	.	.
Südwestpfalz	22 691	.	.	21 957	.	-
Trier-Saarburg	.	.	.	34 085	2 617	-
Vulkaneifel	62 005	11 213	567	50 226	.	-
Westerwaldkreis	214 897	26 970	2 473	185 455	9 916	.
Rheinland-Pfalz	3 018 212	357 290	23 323	2 637 599	268 954	9 988
Industrie- und Handelskammer						
Kammerbezirk Koblenz	853 858	105 536	11 153	737 169	44 487	5 371
Kammerbezirk Pfalz	1 358 939	.	.	1 227 146	131 764	.
Kammerbezirk Rheinhessen	386 710	.	.	368 991	86 422	-
Kammerbezirk Trier	418 705	110 624	3 788	304 293	6 281	.

WZ 2008	Wirtschaftszweig Betriebe mit ... Beschäftigten	Betriebe ¹	Beschäftigte ¹	Umsatz ²	Bruttoanlage- investitionen	Miet- investitionen
		Anzahl		1 000 EUR		
B+C	Insgesamt					
	20 – 499	2 164	169 905	38 269 628	1 334 689	113 128
	500 und mehr	77	124 302	61 137 366	1 683 522	130 500
	insgesamt	2 241	294 207	99 406 994	3 018 212	243 628
B	Bergbau und Gewinnung von Steinen und Erden					
	20 – 499	106	1 988	366 653	44 542	4 760
	500 und mehr	-	-	-	-	-
	insgesamt	106	1 988	366 653	44 542	4 760
06	Gewinnung von Erdöl und Erdgas					
	20 – 499	3	.	.	.	-
	500 und mehr	-	-	-	-	-
	insgesamt	3	.	.	.	-
08	Gewinnung von Steinen und Erden, sonstiger Bergbau					
	20 – 499	102	1 914	342 593	.	4 760
	500 und mehr	-	-	-	-	-
	insgesamt	102	1 914	342 593	.	4 760
C	Verarbeitendes Gewerbe					
	20 – 499	2 058	167 917	37 902 975	1 290 148	108 369
	500 und mehr	77	124 302	61 137 366	1 683 522	130 500
	insgesamt	2 135	292 219	99 040 341	2 973 670	238 868
10	Herstellung von Nahrungs- und Futtermitteln					
	20 – 499	250	14 514	2 995 528	170 151	.
	500 und mehr	5	4 299	1 939 401	47 395	.
	insgesamt	255	18 813	4 934 929	217 546	7 163
11	Getränkeherstellung					
	20 – 499	45	.	.	.	3 209
	500 und mehr	2	.	.	.	-
	insgesamt	47	6 025	2 912 486	130 595	3 209
12	Tabakverarbeitung					
	20 – 499	1	.	.	.	-
	500 und mehr	1	.	.	.	-
	insgesamt	2	.	.	.	-
13	Herstellung von Textilien					
	20 – 499	25	2 169	519 963	14 180	.
	500 und mehr	-	-	-	-	-
	insgesamt	25	2 169	519 963	14 180	.
14	Herstellung von Bekleidung (ohne Pelzbekleidung)					
	20 – 499	4	.	.	.	-
	500 und mehr	-	-	-	-	-
	insgesamt	4	.	.	.	-
15	Herstellung von Leder, Lederwaren und Schuhen					
	20 – 499	21
	500 und mehr	1	.	.	.	-
	insgesamt	22	2 289	524 668	9 201	.

WZ 2008	Wirtschaftszweig Betriebe mit ... Beschäftigten	Betriebe ¹	Beschäftigte ¹	Umsatz ²	Bruttoanlage- investitionen	Miet- investitionen
		Anzahl		1 000 EUR		
16	Herstellung von Holz-, Flecht-, Korb- und Korkwaren (ohne Möbel)					
	20 – 499	72
	500 und mehr	2
	insgesamt	74	7 513	1 696 361	71 882	2 826
17	Herstellung von Papier, Pappe und Waren daraus					
	20 – 499	65	.	.	.	6 695
	500 und mehr	2	.	.	.	-
	insgesamt	67	10 417	3 939 356	124 934	6 695
18	Herstellung von Druckerzgnissen, Vervielfältigung von Ton-, Bild-, Datenträgern					
	20 – 499	48	3 246	385 882	12 695	527
	500 und mehr	-	-	-	-	-
	insgesamt	48	3 246	385 882	12 695	527
19	Kokerei und Mineralölverarbeitung					
	20 – 499	3	.	.	.	-
	500 und mehr	-	-	-	-	-
	insgesamt	3	.	.	.	-
20	Herstellung von chemischen Erzeugnissen					
	20 – 499	88	8 401	3 481 390	.	4 994
	500 und mehr	7	38 640	26 079 108	.	.
	insgesamt	95	47 041	29 560 498	768 579	.
21	Herstellung von pharmazeutischen Erzeugnissen					
	20 – 499	5	693	287 798	15 062	.
	500 und mehr	5	11 104	4 691 095	145 279	.
	insgesamt	10	11 797	4 978 893	160 341	.
22	Herstellung von Gummi- und Kunststoffwaren					
	20 – 499	163	16 271	3 344 316	110 795	.
	500 und mehr	9	7 915	2 262 201	159 827	.
	insgesamt	172	24 186	5 606 517	270 622	35 387
23	Herstellung von Glas und Glaswaren, Keramik, Verarbeitung von Steinen und Erden					
	20 – 499	203	.	.	.	7 086
	500 und mehr	2	.	.	.	-
	insgesamt	205	16 411	3 622 146	205 625	7 086
24	Metallerzeugung und -bearbeitung					
	20 – 499	37	3 853	1 446 200	19 523	.
	500 und mehr	5	5 475	2 278 213	43 574	.
	insgesamt	42	9 328	3 724 413	63 097	2 155
25	Herstellung von Metallerzeugnissen					
	20 – 499	331	23 838	4 146 649	188 608	.
	500 und mehr	5	5 066	938 805	42 111	.
	insgesamt	336	28 904	5 085 454	230 719	25 283
26	Herstellung von DV-Geräten, elektronischen und optischen Erzeugnissen					
	20 – 499	49	.	.	.	2 042
	500 und mehr	1	.	.	.	-
	insgesamt	50	6 239	1 158 842	32 893	2 042

WZ 2008	Wirtschaftszweig Betriebe mit ... Beschäftigten	Betriebe ¹	Beschäftigte ¹	Umsatz ²	Bruttoanlage- investitionen	Miet- investitionen
		Anzahl		1 000 EUR		
27	Herstellung von elektrischen Ausrüstungen					
	20 – 499	77	7 823	1 331 018	26 754	.
	500 und mehr	3	2 068	545 044	27 298	.
	insgesamt	80	9 891	1 876 062	54 052	5 240
28	Maschinenbau					
	20 – 499	281	24 613	4 826 846	104 323	10 332
	500 und mehr	16	16 446	5 787 364	125 425	2 596
	insgesamt	297	41 059	10 614 210	229 748	12 928
29	Herstellung von Kraftwagen und Kraftwagenteilen					
	20 – 499	46	5 923	1 214 741	39 198	.
	500 und mehr	6	17 045	11 402 302	139 040	.
	insgesamt	52	22 968	12 617 043	178 238	15 869
30	Sonstiger Fahrzeugbau					
	20 – 499	13	818	132 546	2 741	.
	500 und mehr	3	2 909	1 020 295	24 040	.
	insgesamt	16	3 727	1 152 841	26 781	1 148
31	Herstellung von Möbeln					
	20 – 499	31
	500 und mehr	1
	insgesamt	32	2 807	438 546	10 030	5 300
32	Herstellung von sonstigen Waren					
	20 – 499	84	5 183	877 669	102 584	732
	500 und mehr	-	-	-	-	-
	insgesamt	84	5 183	877 669	102 584	732
33	Reparatur und Installation von Maschinen und Ausrüstungen					
	20 – 499	116	.	.	.	1 573
	500 und mehr	1	.	.	.	-
	insgesamt	117	9 691	1 387 532	21 799	1 573

1 Ende September. – 2 Ohne Umsatzsteuer.

Impressum

Herausgeber:
Statistisches Landesamt Rheinland-Pfalz
Mainzer Straße 14-16
56130 Bad Ems

Telefon: 02603 71-0
Telefax: 02603 71-3150

E-Mail: poststelle@statistik.rlp.de
Internet: www.statistik.rlp.de

Kostenfreier Download im Internet: <http://www.statistik.rlp.de/veroeffentlichungen/statistische-berichte>

© Statistisches Landesamt Rheinland-Pfalz · Bad Ems · 2016

Vervielfältigung und Verbreitung, auch auszugsweise, mit Quellenangabe gestattet.