



2016

# STATISTISCHE BERICHTE



## Investitionen im Verarbeitenden Gewerbe sowie im Bergbau und der Gewinnung von Steinen und Erden 2016



Statistik nutzen

Ergebnisse der jährlichen Investitionserhebung bei Betrieben

## Zeichenerklärungen

0	Zahl ungleich Null, Betrag jedoch kleiner als die Hälfte von 1 in der letzten ausgewiesenen Stelle
-	nichts vorhanden
.	Zahl unbekannt oder geheim
x	Nachweis nicht sinnvoll
...	Zahl fällt später an
/	keine Angabe, da Zahl nicht sicher genug
( )	Aussagewert eingeschränkt, da Zahl statistisch unsicher
D	Durchschnitt
p	vorläufig
r	revidiert
s	geschätzt

Für die Abgrenzung von Größenklassen wird im Allgemeinen anstelle einer ausführlichen Beschreibung „50 bis unter 100“ die Darstellungsform „50 – 100“ verwendet.

Einzelwerte in Tabellen werden im Allgemeinen ohne Rücksicht auf die Endsumme gerundet.

## Abkürzungen

a.n.g. anderweitig nicht genannt

# Inhalt

	Seite
<b>Informationen zur Statistik .....</b>	<b>4</b>
<b>Glossar .....</b>	<b>6</b>
<b>Tabellen</b>	
T 1 Betriebe, Beschäftigte, Umsatz und Investitionen 1976–2016 .....	11
T 2 Betriebe, Beschäftigte, Umsatz und Investitionen 2016 nach Wirtschaftszweigen .....	12
T 3 Bruttoanlageinvestitionen 2016 nach Wirtschaftszweigen .....	16
T 4 Betriebe, Beschäftigte, Umsatz und Investitionen 2016 nach Verwaltungsbezirken .....	20
T 5 Bruttoanlageinvestitionen 2016 nach Verwaltungsbezirken .....	21
T 6 Betriebe, Beschäftigte, Umsatz und Investitionen 2016 nach Wirtschaftszweigen und Beschäftigtengrößenklassen .....	22
<b>Grafiken</b>	
G 1 Bruttoanlageinvestitionen im Verarbeitenden Gewerbe sowie im Bergbau und in der Gewinnung von Steinen und Erden 1977–2016 .....	8
G 2 Bruttoanlageinvestitionen im Verhältnis zum Umsatz im Verarbeitenden Gewerbe sowie im Bergbau und in der Gewinnung von Steinen und Erden 1977–2016 .....	8
G 3 Bruttoanlageinvestitionen im Verarbeitenden Gewerbe sowie im Bergbau und in der Gewinnung von Steinen und Erden 2016 nach Verwaltungsbezirken .....	9
G 4 Bruttoanlageinvestitionen im Verarbeitenden Gewerbe sowie im Bergbau und in der Gewinnung von Steinen und Erden 2016 nach Wirtschaftszweigen .....	10

# Informationen zur Statistik

## Ziel der Statistik

Die jährliche Investitionserhebung wird in Deutschland bei höchstens 68 000 Unternehmen des Verarbeitenden Gewerbes sowie des Bergbaus und der Gewinnung von Steinen und Erden durchgeführt. Sie liefert Ergebnisse und Informationen über die Struktur, den Umfang und die Entwicklung der Investitionstätigkeit und ist somit ein wichtiger Indikator für die Beurteilung der Wirtschaftsentwicklung sowohl durch staatliche als auch private Institutionen. Darüber hinaus dient die Erhebung der Durchführung der strukturellen Unternehmensstatistik der Europäischen Gemeinschaft.

## Rechtsgrundlagen

Gesetz über die Statistik im Produzierenden Gewerbe (ProdGewStatG) in der Fassung der Bekanntmachung vom 21. März 2002 (BGBl. I S. 1181), das zuletzt durch Artikel 217 der Verordnung vom 31. August 2015 (BGBl. I S. 1474) geändert worden ist, in Verbindung mit dem Bundesstatistikgesetz (BStatG) vom 22. Januar 1987 (BGBl. I S. 462, 565), das zuletzt durch Artikel 1 des Gesetzes vom 21. Juli 2016 (BGBl. I S.1768) geändert worden ist. Erhoben werden die Angaben zu § 3 Buchstabe A Ziffer II ProdGewStatG.

## Erhebungsumfang

Die Investitionserhebung ist eine Totalerhebung mit Abschneidegrenze.

## Regionale Ebene

Die Ergebnisse werden in dieser Veröffentlichung bis auf Kreisebene dargestellt. Ein tiefere regionale Untergliederung ist möglich.

## Berichtskreis

Der Erhebungsbereich der Investitionserhebung wird auf Grundlage der EU-einheitlichen Wirtschaftszweiggliederung NACE (NACE ist die Abkürzung von „Nomenclature générale des activités économiques dans les Communautés Européennes“; Statistische Systematik der Wirtschaftszweige in der Europäischen Gemeinschaft) und der deutschen: Klassifikation der Wirtschaftszweige, Ausgabe 2008 (WZ 2008) abgegrenzt und umfasst die Abschnitte B „Bergbau und Gewinnung von Steinen und Erden“ sowie C „Verarbeitendes Gewerbe“.

## Merkmalsträger/Statistische Einheiten

In die Investitionserhebung werden alle Unternehmen des Verarbeitenden Gewerbes sowie des Bergbaus und der Gewinnung von Steinen und Erden einbezogen, in denen 20 und mehr Personen tätig sind. Die Statistik erstreckt sich auf sämtliche Betriebe dieser Unternehmen, die den genannten Wirtschaftsbereichen angehören. Dies gilt auch für Betriebe, die weniger als 20 Beschäftigte aufweisen. Darüber hinaus sind Betriebe des Verarbeitenden Gewerbes sowie des Bergbaus und der Gewinnung von Steinen und Erden mit 20 oder mehr tätigen Personen Teil der Statistik, die zu Unternehmen gehören, deren wirtschaftlicher Schwerpunkt außerhalb der Wirtschaftsabschnitte B und C liegt.

## Berichtszeitraum/-zeitpunkt/Periodizität

Die Statistik wird jährlich im Mai für das vergangene Kalenderjahr erhoben.

## Vergleichbarkeit

Die Investitionserhebung für Unternehmen und Betriebe des Verarbeitenden Gewerbes sowie des Bergbaus und der Gewinnung von Steinen und Erden wird für alle Bundesländer und für Deutschland nach dem gleichen Verfahren durchgeführt. Die Ergebnisse der einzelnen Bundesländer sind daher vergleichbar. Auf europäischer Ebene ist die Investitionserhebung Teil der „structural business statistics“ und wird vom Statistischen Amt der Europäischen Gemeinschaft (EUROSTAT) für Strukturvergleiche innerhalb der Europäischen Gemeinschaft herangezogen.

Die Investitionserhebung liefert absolute Werte, so dass die einzelnen Merkmale von Jahr zu Jahr miteinander verglichen und die zwischenzeitlichen relativen Veränderungen mit ausreichender Sicherheit festgestellt werden können.

Der Berichtskreis der Investitionserhebung unterliegt durch Zu- und Abgänge jedoch einer gewissen Dynamik, beispielsweise auch durch die Einführung neuer Wirtschaftszweigklassifikationen (1995, 2003, 2008).

## **Klassifikationen**

Die Ergebnisse der Investitionserhebung im Verarbeitenden Gewerbe sowie im Bergbau und in der Gewinnung von Steinen und Erden werden nach der Wirtschaftszweigklassifikation WZ 2008 auf der Vierstellerebene (Klasse) erhoben und aufbereitet. Mit der Einführung der WZ 2008 wurde die Verordnung (EG) Nr. 1893/2006 des Europäischen Parlaments und des Rates vom 20. Dezember 2006 (ABl. EG Nr. L 393, S. 2) zur Einführung der Statistischen Systematik der Wirtschaftszweige in der Europäischen Gemeinschaft (NACE Rev.2) umgesetzt. Das Kodierungssystem der WZ 2008 unterscheidet zwischen Abschnitten (Buchstaben A-U), Abteilungen (Zweisteller), Gruppen (Dreisteller), Klassen (Viersteller) und Unterklassen (Fünfsteller). Der Wirtschaftsbereich „Verarbeitendes Gewerbe sowie Bergbau und Gewinnung von Steinen und Erden“ erstreckt sich über die Abschnitte B und C sowie – in der numerischen Gliederung – über die Abteilungen 05 bis 33 der WZ 2008.

## **Revisionen**

Vorläufige Ergebnisse zu den Investitionen in Sachanlagen der Unternehmen des Verarbeitenden Gewerbes sowie des Bergbaus und der Gewinnung von Steinen und Erden werden nur für EUROSTAT erstellt. Eine Veröffentlichung der Landes- und Bundesergebnisse erfolgt erst auf der Grundlage endgültiger Daten.

## **Besondere fachliche Hinweise**

Die in den Ergebnissen der Investitionsstatistik nachgewiesenen Umsätze und tätigen Personen weichen von den zusammengefassten Werten des Jahres- und Monatsberichtes für Betriebe bzw. des Jahresberichtes für Unternehmen des Bergbaus und Verarbeitenden Gewerbes geringfügig ab. Grund dafür ist zum einen die unterschiedliche Berichtskreisabgrenzung. Während in der Investitionserhebung ausschließlich Unternehmen des Verarbeitenden Gewerbes sowie des Bergbaus und der Gewinnung von Steinen und Erden mit 20 und mehr tätigen Personen befragt werden, gilt in den Jahresberichten für Betriebe und Unternehmen bei einigen kleingewerblich geprägten Wirtschaftszweigen eine geringere Abschneidegrenze (10 tätige Personen). Außerdem ist zu berücksichtigen, dass der Berichtskreis der Investitionsstatistik durch den vergleichsweise späten Erhebungstermin (Mai/Juni des Folgejahres) nicht mit den Berichtskreisen der Monats- und Jahresberichte für Betriebe und Unternehmen übereinstimmen muss, da zwischenzeitlich eingetretene Änderungen (z.B. Stilllegungen) bereits berücksichtigt wurden. Hinzu kommt, dass infolge des späten Veröffentlichungstermins der Ergebnisse der Investitionsstatistik hier noch nachträgliche Korrekturen eingearbeitet werden können, die bei den Monats- und Jahresberichten für Betriebe und Unternehmen nicht mehr einbezogen werden konnten.

# Glossar

## Beschäftigte

Alle Personen, die Ende September in einem arbeitsrechtlichen Verhältnis zum Betrieb stehen, tätige Inhaber und Mitinhaber sowie unbezahlt mithelfende Familienangehörige, soweit sie mindestens ein Drittel der üblichen Arbeitszeit im Betrieb tätig sind.

## Betriebe

Örtlich getrennte Niederlassungen von Unternehmen, einschließlich der Verwaltungs-, Reparatur-, Montage- und Hilfsbetriebe, die mit dem meldenden Betrieb örtlich verbunden sind oder in dessen Nähe liegen. Örtlich getrennte Hauptverwaltungen der Unternehmen werden im Verarbeitenden Gewerbe sowie im Bergbau und der Gewinnung von Steinen und Erden ebenfalls als eigenständige Betriebe erfasst. Die Merkmalswerte sind für den gesamten Betrieb zu melden und schließen auch die nicht produzierenden Teile ein.

## Bruttoanlageinvestitionen

Die gesamten aktivierten Bruttozugänge an Sachanlagen (Ersatz- und Neuinvestitionen) einschließlich selbst erstellter Anlagen, im Bau befindlicher Anlagen (soweit aktiviert) und Leasing-Güter, die beim Leasing-Nehmer zu aktivieren sind (Finanzierungs-Leasing) bezogen auf das Geschäftsjahr. Sie werden nach Anlagearten gegliedert in:

- Grundstücke mit Gebäuden (einschließlich Bauten auf fremden Grundstücken),
- Grundstücke ohne eigene Bauten (einschließlich Grundstückerschließungskosten u. ä.),
- Maschinen, maschinelle Anlagen, Betriebs- und Geschäftsausstattung (einschließlich Fahrzeuge, aktivierter geringwertiger Wirtschaftsgüter und Werkzeuge).

Außerdem werden der in den Bruttoanlageinvestitionen enthaltene

- Wert der für eigene Rechnung selbst erstellten Anlagen (auch Gebäude),
- Anschaffungswert der in gebrauchtem Zustand erworbenen Gebäude und bebauten Grundstücke

getrennt nachgewiesen.

Nicht einzubeziehen sind der Erwerb von Beteiligungen, Wertpapieren usw., der Erwerb von Konzessionen, Patenten, Lizenzen und anderen immateriellen Vermögensgegenständen sowie der Erwerb von ganzen Unternehmen oder Betrieben sowie die Auslandsinvestitionen.

## Mietinvestitionen

Wert aller im Geschäftsjahr neu gemieteten und gepachteten neuen Sachanlagen mit einer Mietdauer von mindestens einem Jahr. Dies sind insbesondere mit Leasing-Verträgen gemietete Produktionsmittel, die vom Vermieter (Leasing-Geber) aktiviert und vom Mieter (Leasing-Nehmer) genutzt werden. Nicht enthalten ist die Anmietung von Sachanlagen für die Mietdauer bis zu einem Jahr, von gebrauchten Investitionsgütern sowie von unbebauten Grundstücken.

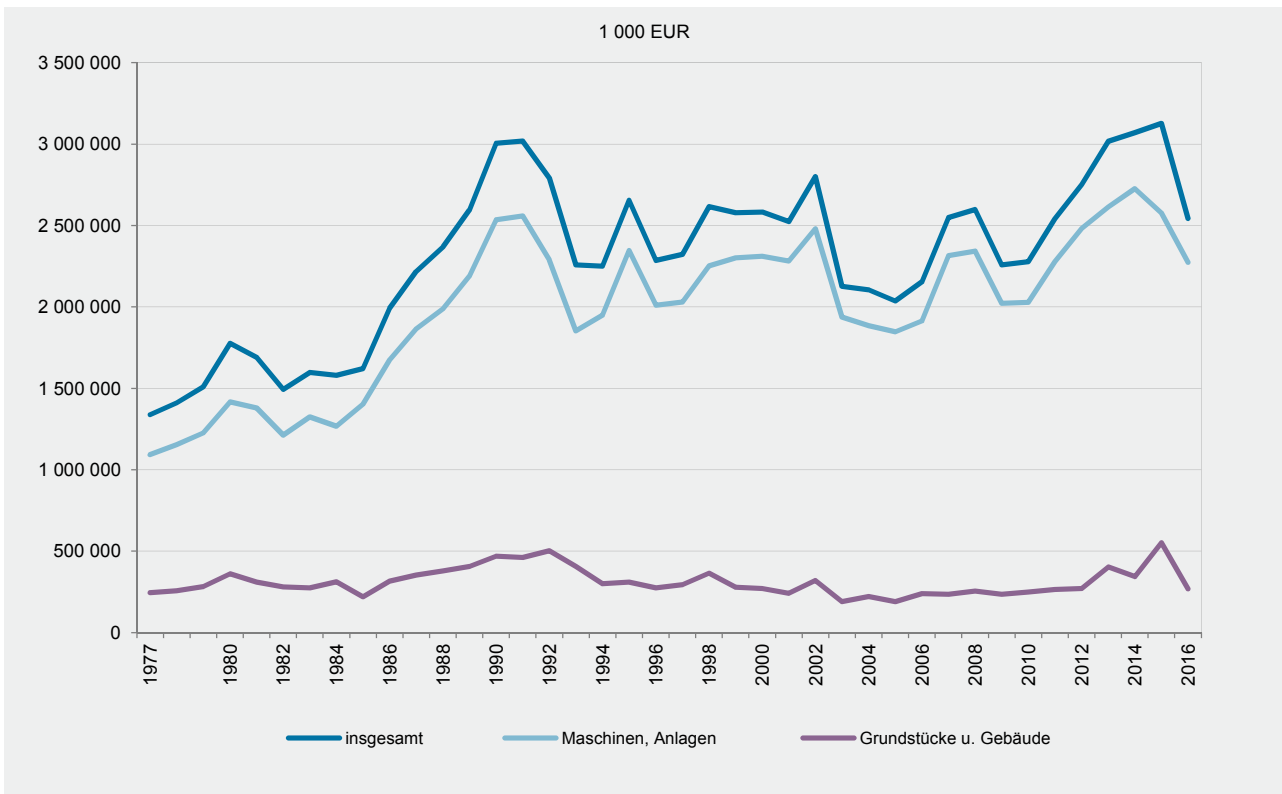
## Umsatz

Umsatz aus Eigenerzeugung, baugewerblicher Umsatz sowie Umsatz aus Handelsware und sonstigen nichtindustriellen Tätigkeiten (wie Erlöse aus Vermietung und Verpachtung, Provisionseinnahmen, Erlöse aus Transportleistungen für Dritte und aus dem Verkauf von eigenen landwirtschaftlichen Erzeugnissen). Als Umsatz gilt die Summe der Rechnungsendbeträge (ohne Umsatzsteuer) einschließlich etwa darin enthaltener Verbrauchsteuern sowie der Kosten für Fracht, Transportversicherung, Porto, Verpackung und Spesen, auch wenn diese gesondert in Rechnung gestellt werden. Außerordentliche und betriebsfremde Erträge, z.B. aus dem Verkauf von Anlagegütern, der Verpachtung von Grundstücken oder aus Zinsen und Dividenden, sind nicht im Umsatz enthalten. Da es sich grundsätzlich um fakturierte

Werte handelt, enthält der Umsatz auch nicht den Wert der Lieferungen, die innerhalb eines Unternehmens von Werk zu Werk stattfinden. Bei der Aufgliederung nach Bundesländern kann es daher vorkommen, dass Erzeugnisse, die in einem Land produziert werden, im Umsatz eines anderen Bundeslandes enthalten sind. Der regional gegliederte Umsatz entspricht daher z. T. nicht der Produktion in den einzelnen Ländern.

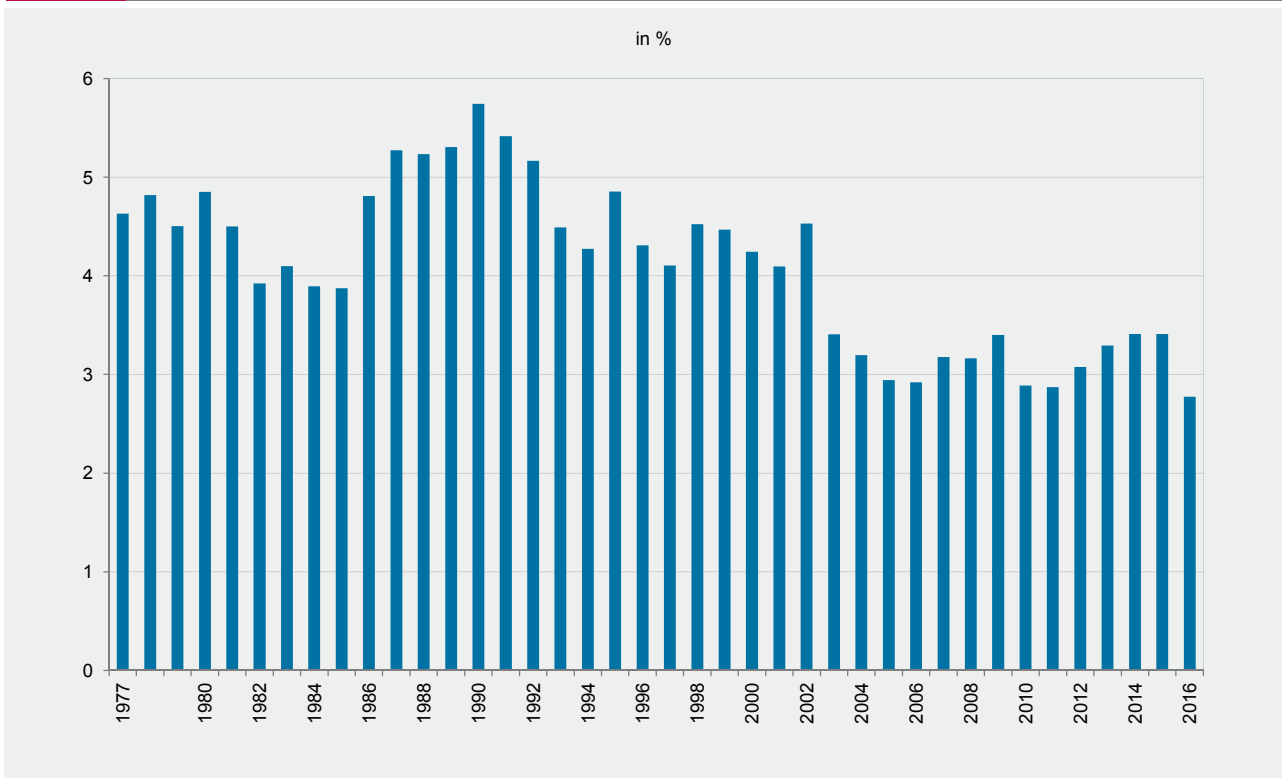
G 1

Bruttoanlageinvestitionen im Verarbeitenden Gewerbe sowie im Bergbau und in der Gewinnung von Steinen und Erden 1977–2016

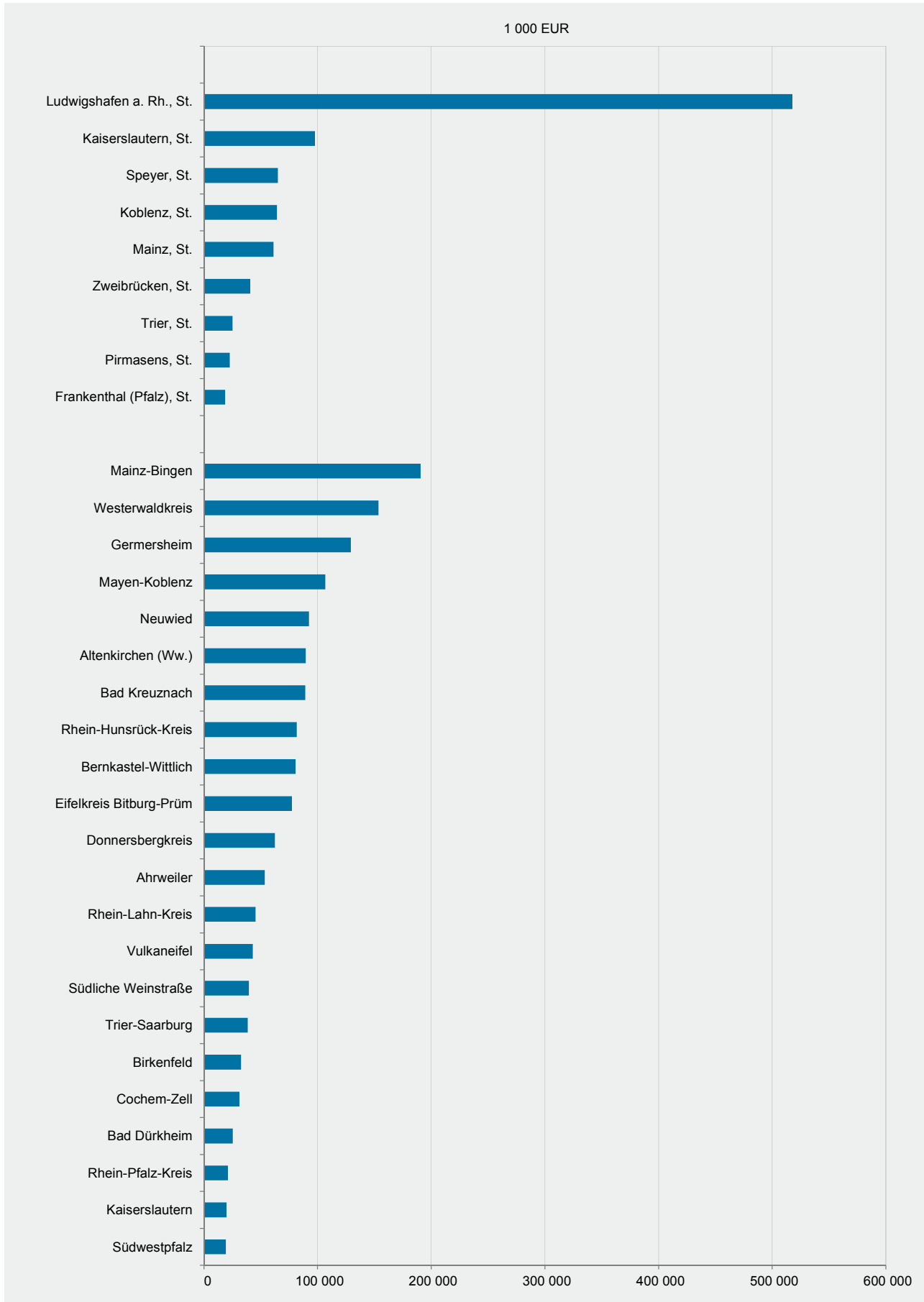


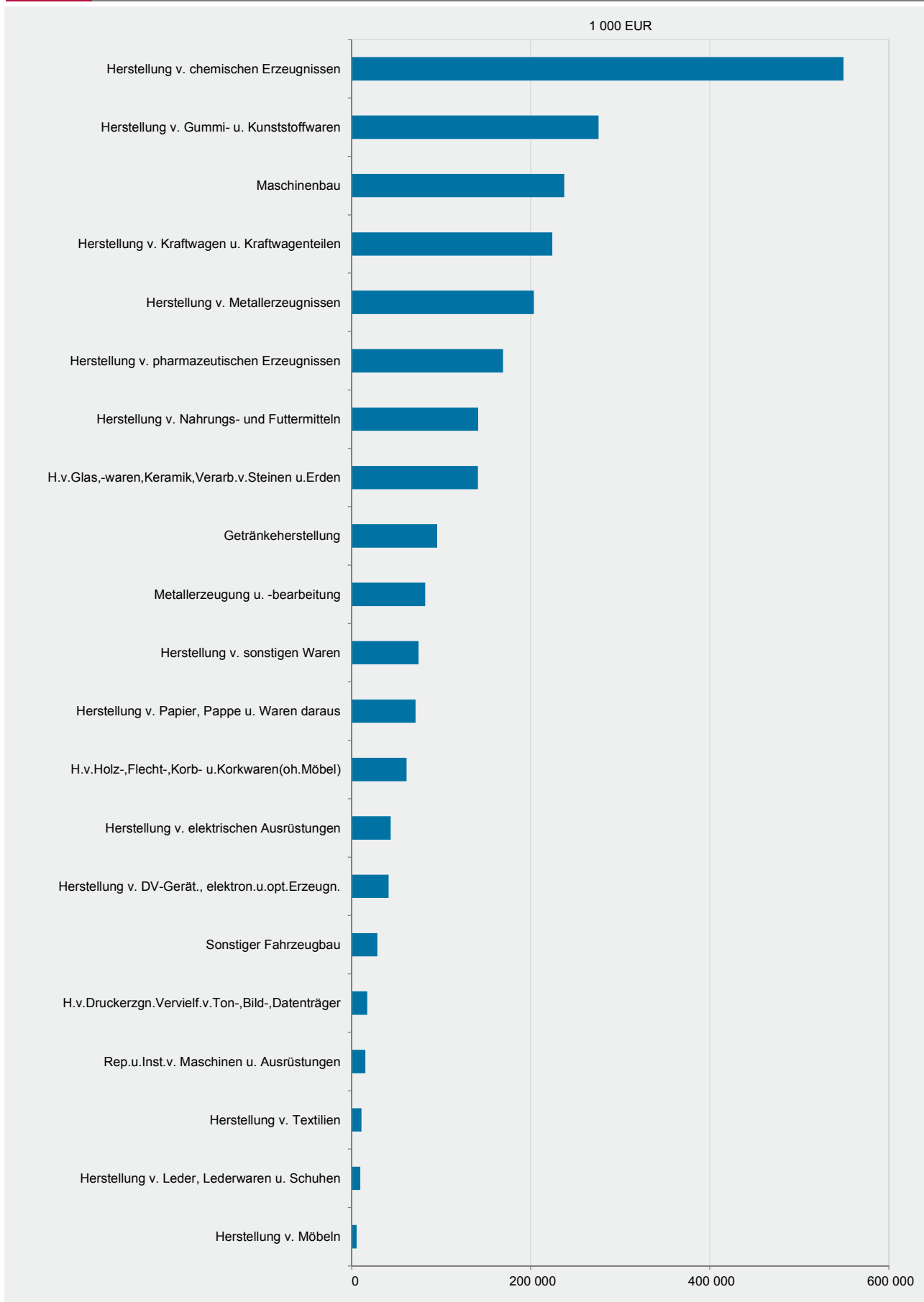
G 2

Bruttoanlageinvestitionen im Verhältnis zum Umsatz im Verarbeitenden Gewerbe sowie im Bergbau und in der Gewinnung von Steinen und Erden 1977–2016









Jahr	Betriebe <sup>1</sup>	Beschäftigte <sup>1</sup>	Umsatz <sup>2</sup>	Bruttoanlageinvestitionen			Mietinvestitionen <sup>3</sup>	
				insgesamt	davon			Anteil am Umsatz
					Grundstücke und Gebäude	Maschinen, Anlagen		
Anzahl		1 000 EUR			%	1 000 EUR		

## nach SYPRO

1976 <sup>4</sup>	2 279	370 872	.	1 093 616	180 407	913 216	.	-
1977 <sup>5</sup>	2 731	388 330	28 883 633	1 337 910	245 343	1 092 567	4,6	-
1978	2 710	387 111	29 279 063	1 410 862	256 684	1 154 178	4,8	-
1979	2 772	397 257	33 508 074	1 509 224	282 574	1 226 651	4,5	-
1980	2 762	399 276	36 617 722	1 776 757	360 110	1 416 647	4,9	-
1981	2 748	391 919	37 541 026	1 689 863	309 522	1 380 341	4,5	-
1982	2 644	376 393	38 044 888	1 492 746	280 142	1 212 604	3,9	-
1983	2 590	363 721	39 010 472	1 598 557	273 646	1 324 911	4,1	-
1984	2 575	363 342	40 547 810	1 579 008	312 264	1 266 745	3,9	-
1985	2 488	366 795	41 847 493	1 621 923	219 166	1 402 757	3,9	-
1986	2 504	370 705	41 394 355	1 990 942	316 497	1 674 445	4,8	-
1987	2 469	367 531	42 056 429	2 217 730	353 188	1 864 542	5,3	-
1988	2 501	371 537	45 255 239	2 368 423	379 151	1 989 277	5,2	154 054
1989	2 490	377 151	48 961 715	2 597 341	405 711	2 191 630	5,3	257 841
1990	2 561	390 972	52 327 386	3 005 375	469 488	2 535 887	5,7	269 350
1991	2 584	396 773	55 760 690	3 019 799	460 819	2 558 980	5,4	177 160
1992	2 525	382 692	54 057 142	2 792 662	502 159	2 290 496	5,2	233 467
1993	2 432	350 900	50 281 953	2 257 998	405 214	1 852 788	4,5	181 977
1994	2 371	334 736	52 650 907	2 249 784	300 925	1 948 855	4,3	141 255

## nach WZ 93

1995 <sup>6</sup>	2 138	324 359	54 686 489	2 655 275	309 185	2 346 089	4,9	211 366
1996	2 110	310 779	53 082 353	2 286 614	275 279	2 011 352	4,3	154 680
1997	2 185	313 009	56 619 079	2 323 431	293 963	2 029 474	4,1	182 914
1998	2 164	312 823	57 843 822	2 616 650	364 307	2 252 352	4,5	176 611
1999	2 180	307 504	57 743 107	2 579 496	277 821	2 301 681	4,5	208 008
2000	2 197	303 538	60 840 524	2 582 681	270 450	2 312 242	4,2	308 769
2001	2 227	300 648	61 623 109	2 522 791	240 604	2 282 182	4,1	200 589
2002	2 219	295 373	61 834 845	2 800 944	319 793	2 481 158	4,5	275 231

## nach WZ 2003

2003 <sup>7</sup>	2 134	286 993	62 436 248	2 126 493	189 610	1 936 879	3,4	243 950
2004	2 085	280 960	65 869 861	2 105 774	220 816	1 884 959	3,2	189 868
2005	1 996	273 270	69 211 760	2 036 722	189 237	1 847 492	2,9	192 364
2006	1 980	271 957	73 700 993	2 153 137	238 468	1 914 670	2,9	207 530
2007	2 093	280 463	80 246 867	2 550 263	234 957	2 315 301	3,2	309 482

## nach WZ 2008

2008 <sup>8</sup>	2 145	282 383	82 098 251	2 597 528	255 050	2 342 479	3,2	257 300
2009	2 185	274 297	66 432 952	2 258 468	235 666	2 022 802	3,4	167 168
2010	2 214	274 623	78 810 336	2 277 100	248 349	2 028 751	2,9	175 064
2011	2 242	283 772	88 547 465	2 542 108	263 979	2 278 129	2,9	161 915
2012	2 243	287 004	89 510 347	2 752 785	269 660	2 483 124	3,1	168 222
2013	2 261	287 299	91 574 247	3 016 869	402 088	2 614 780	3,3	146 939
2014	2 198	287 972	90 012 496	3 070 064	343 192	2 726 872	3,4	201 871
2015	2 238	289 998	91 695 116	3 128 289	551 513	2 576 776	3,4	205 064
2016	2 214	289 660	91 687 031	2 542 800	268 417	2 274 383	2,8	220 213

1 Ende September. – 2 Ohne Umsatzsteuer. – 3 Die Angaben werden erst ab 1988 erfasst. – 4 Die Ergebnisse der Unternehmens- und Investitionserhebung 1976 sind erstmals in der Abgrenzung der Systematik der Wirtschaftszweige für die Statistik im produzierenden Gewerbe (SYPRO) dargestellt. Neben dem hierdurch im Vergleich zur bisherigen Branchendifferenzierung bedingten Austausch von Erhebungseinheiten bestimmter Zweige innerhalb des Verarbeitenden Gewerbes sind der früher industriestatistisch erfasste Fertigteilebau sowie die Installation von Heizungs- und Klimaanlage ab 1976 in den Daten des Bauhaupt- bzw. Ausbaugewerbes enthalten. Folglich ist ein exakter Vergleich mit früheren Jahren nicht mehr möglich. – 5 Die im Jahre 1977 durchgeführte Totalerfassung der Handwerksbetriebe im Rahmen der Handwerkszählung 1977 ermöglichte die vollständige Einbeziehung der Unternehmen des verarbeitenden Handwerks mit 20 und mehr Beschäftigten. In den Vorjahren konnte dieser Berichtskreis nach den Unterlagen der weit zurückliegenden Handwerkszählung 1968 nur unvollständig erfasst werden. – 6 Die Daten werden nach der EU-einheitlichen Klassifikation der Wirtschaftszweige, Ausgabe 1993 (WZ93) erhoben und veröffentlicht. – 7 Von 2003 bis 2007 werden die Daten nach der EU-einheitlichen Klassifikation der Wirtschaftszweige, Ausgabe 2003 (WZ 2003) erhoben und veröffentlicht. – 8 Die Darstellung der Ergebnisse erfolgt in der Gliederung der Klassifikation der Wirtschaftszweige, Ausgabe 2008 (WZ 2008).

WZ 2008	Wirtschaftszweig	Betriebe <sup>1</sup>	Beschäftigte <sup>1</sup>	Umsatz <sup>2</sup>	Bruttoanlageinvestitionen			Mietinvestitionen
					insgesamt	je Beschäftigten	im Verhältnis zum Umsatz	
		Anzahl		1 000 EUR	EUR	%	1 000 EUR	
B+C	Verarbeitendes Gewerbe sowie Bergbau und Gewinnung von Steinen und Erden	2 214	289 660	91 687 031	2 542 800	8 779	2,8	220 213
A/EN	Vorleistungsgüterproduzenten und Energie	1 062	145 465	48 488 998	1 426 872	9 809	2,9	118 581
B	Investitionsgüterproduzenten	664	88 933	26 455 598	586 136	6 591	2,2	55 813
GG	Gebrauchsgüterproduzenten	65	7 098	1 280 118	28 525	4 019	2,2	2 522
VG	Verbrauchsgüterproduzenten	423	48 164	15 462 317	501 267	10 407	3,2	43 297
B	Bergbau und Gewinnung von Steinen und Erden	106	2 005	344 518	37 202	18 555	10,8	.
06	Gewinnung von Erdöl und Erdgas	3	.	.	.	.	.	-
08	Gewinnung von Steinen und Erden, sonstiger Bergbau	103	.	.	.	.	.	.
08.1	Gewinnung von Natursteinen, Kies, Sand, Ton und Kaolin	99	.	.	.	.	.	.
08.9	Sonstiger Bergbau; Gewinnung von Steinen und Erden a.n.g.	4	.	.	.	.	.	-
C	Verarbeitendes Gewerbe	2 108	287 655	91 342 513	2 505 597	8 710	2,7	.
10	Herstellung von Nahrungs- und Futtermitteln	253	18 510	4 558 801	141 218	7 629	3,1	7 080
10.1	Schlachten und Fleischverarbeitung	72	3 455	725 875	20 147	5 831	2,8	4 167
10.3	Obst- und Gemüseverarbeitung	10	1 172	328 771	14 090	12 022	4,3	.
10.5	Milchverarbeitung	3	1 609	1 021 769	17 775	11 048	1,7	-
10.7	Herstellung von Back- und Teigwaren	135	7 350	949 830	30 121	4 098	3,2	.
10.8	Herstellung von sonstigen Nahrungsmitteln	22	4 108	1 254 282	34 905	8 497	2,8	.
10.9	Herstellung von Futtermitteln	5	314	119 088	10 609	33 787	8,9	-
11	Getränkeherstellung	46	5 772	2 869 631	95 493	16 544	3,3	.
12	Tabakverarbeitung	2	.	.	.	.	.	-
13	Herstellung von Textilien	23	2 071	487 640	10 856	5 242	2,2	.
13.9	Herstellung von sonstigen Textilwaren	17	.	.	.	.	.	.
14	Herstellung von Bekleidung	5	.	.	.	.	.	-
14.1	Herstellung von Bekleidung (ohne Pelzbekleidung)	3	.	.	.	.	.	-
15	Herstellung von Leder, Lederwaren und Schuhen	22	2 404	515 655	9 589	3 989	1,9	-
15.1	Herstellung von Leder und Lederwaren (ohne Lederbekleidung)	4	136	12 795	232	1 708	1,8	-
15.2	Herstellung von Schuhen	18	2 268	502 860	9 357	4 126	1,9	-
16	Herstellung von Holz-, Flecht-, Korb- und Korkwaren (ohne Möbel)	74	7 158	1 553 965	61 222	8 553	3,9	1 455
16.1	Säge-, Hobel- und Holzimprägnierwerke	20	1 051	260 395	4 223	4 018	1,6	-
16.2	Herstellung von sonstigen Holz-, Korb-, Flecht- und Korbwaren (ohne Möbel)	54	6 107	1 293 570	56 999	9 333	4,4	1 455
17	Herstellung von Papier, Pappe und Waren daraus	64	9 046	2 958 891	71 377	7 890	2,4	.
17.1	Herstellung von Holz- und Zellstoff, Papier, Karton und Pappe	12	1 806	921 301	14 240	7 885	1,5	.

noch:  
T 2

Betriebe, Beschäftigte, Umsatz und Investitionen 2016 nach Wirtschaftszweigen  
- Betriebe von Unternehmen mit 20 und mehr Beschäftigten -

WZ 2008	Wirtschaftszweig	Betriebe <sup>1</sup>	Beschäftigte <sup>1</sup>	Umsatz <sup>2</sup>	Bruttoanlageinvestitionen			Mietinvestitionen
					insgesamt	je Beschäftigten	im Verhältnis zum Umsatz	
		Anzahl		1 000 EUR	EUR	%	1 000 EUR	
17.2	Herstellung von Waren aus Papier, Karton und Pappe	52	7 240	2 037 589	57 137	7 892	2,8	.
18	Herstellung von Druckerzeugnissen; Vervielfältigung von bespielten Ton-, Bild- und Datenträgern	47	3 210	377 243	17 363	5 409	4,6	336
19	Kokerei und Mineralölverarbeitung	3	.	.	.	.	.	-
20	Herstellung von chemischen Erzeugnissen	93	46 969	25 918 997	549 516	11 700	2,1	67 226
20.1	Herstellung von chemischen Grundstoffen, Düngemitteln und Stickstoffverbindungen, Kunststoffen in Primärformen und synthetischem Kautschuk in Primärformen	33	39 773	22 901 326	458 696	11 533	2,0	.
20.3	Herstellung von Anstrichmitteln, Druckfarben und Kittens	12	.	.	.	.	.	.
20.4	Herstellung von Seifen, Wasch-, Reinigungs- und Körperpflegemitteln sowie von Duftstoffen	16	1 787	904 200	14 731	8 243	1,6	.
20.5	Herstellung von sonstigen chemischen Erzeugnissen	30	3 616	1 615 808	56 042	15 498	3,5	.
21	Herstellung von pharmazeutischen Erzeugnissen	10	11 918	4 437 626	169 021	14 182	3,8	.
21.2	Herstellung von pharmazeutischen Spezialitäten und sonstigen pharmazeutischen Erzeugnissen	8	.	.	.	.	.	.
22	Herstellung von Gummi- und Kunststoffwaren	174	24 735	5 789 475	275 739	11 148	4,8	15 070
22.1	Herstellung von Gummiwaren	10	3 264	717 278	42 713	13 086	6,0	.
22.2	Herstellung von Kunststoffwaren	164	21 471	5 072 197	233 026	10 853	4,6	.
23	Herstellung von Glas und Glaswaren, Keramik, Verarbeitung von Steinen und Erden	204	15 981	3 533 787	141 036	8 825	4,0	.
23.1	Herstellung von Glas und Glaswaren	33	5 868	1 078 187	45 202	7 703	4,2	.
23.2	Herstellung von feuerfesten keramischen Werkstoffen und Waren	13	1 212	377 101	4 693	3 872	1,2	598
23.3	Herstellung von keramischen Baumaterialien	13	1 163	159 019	9 902	8 514	6,2	.
23.4	Herstellung von sonstigen Porzellan- und keramischen Erzeugnissen	15	1 768	481 848	23 395	13 233	4,9	.
23.5	Herstellung von Zement, Kalk und gebranntem Gips	10	942	254 808	19 149	20 328	7,5	-
23.6	Herstellung von Erzeugnissen aus Beton, Zement und Gips	91	2 656	660 993	16 676	6 279	2,5	2 369
23.7	Be- und Verarbeitung von Naturwerksteinen und Natursteinen a.n.g.	4	122	7 081	578	4 742	8,2	-
23.9	Herstellung von Schleifkörpern und Schleifmitteln auf Unterlage sowie sonstigen Erzeugnissen aus nichtmetallischen Mineralien a.n.g.	25	2 250	514 750	21 441	9 529	4,2	1 590
24	Metallerzeugung und -bearbeitung	42	9 108	3 227 311	82 025	9 006	2,5	2 483
24.1	Erzeugung von Roheisen, Stahl und Ferrolegierungen	4	.	.	.	.	.	.
24.2	Herstellung von Stahlrohren, Rohrform-, Rohrverschluss- und Rohrverbindungsstücken aus Stahl	9	674	120 926	1 981	2 939	1,6	.
24.3	Sonstige erste Bearbeitung von Eisen und Stahl	5	.	.	.	.	.	-

noch:  
T 2

Betriebe, Beschäftigte, Umsatz und Investitionen 2016 nach Wirtschaftszweigen  
- Betriebe von Unternehmen mit 20 und mehr Beschäftigten -

WZ 2008	Wirtschaftszweig	Betriebe <sup>1</sup>	Beschäftigte <sup>1</sup>	Umsatz <sup>2</sup>	Bruttoanlageinvestitionen			Mietinvestitionen
					insgesamt	je Beschäftigten	im Verhältnis zum Umsatz	
		Anzahl		1 000 EUR	EUR	%	1 000 EUR	
24.4	Erzeugung und erste Bearbeitung von NE-Metallen	9	2 251	1 025 949	25 134	11 166	2,4	.
24.5	Gießereien	15	3 278	477 353	22 797	6 954	4,8	.
25	Herstellung von Metallerzeugnissen	327	27 619	4 817 690	203 519	7 369	4,2	11 547
25.1	Stahl- und Leichtmetallbau	104	6 422	1 051 481	46 890	7 302	4,5	.
25.2	Herstellung von Metalltanks und -behältern; Herstellung von Heizkörpern und -kesseln für Zentralheizungen	3	.	.	.	.	.	.
25.5	Herstellung von Schmiede-, Press-, Zieh- und Stanzteilen, gewalzten Ringen und pulvermetallurgischen Erzeugnissen	36	4 023	704 494	21 807	5 421	3,1	.
25.6	Oberflächenveredelung und Wärmebehandlung; Mechanik a.n.g.	79	3 992	375 015	17 111	4 286	4,6	1 212
25.7	Herstellung von Schneidwaren, Werkzeugen, Schlössern und Beschlägen aus unedlen Metallen	36	5 616	944 077	47 645	8 484	5,0	1 364
25.9	Herstellung von sonstigen Metallwaren	67	6 908	1 540 262	64 889	9 393	4,2	.
26	Herstellung von DV-Geräten, elektronischen und optischen Erzeugnissen	50	6 166	1 049 580	41 127	6 670	3,9	.
26.1	Herstellung von elektronischen Bauelementen und Leiterplatten	10	1 138	181 531	4 517	3 969	2,5	.
26.2	Herstellung von DV-Geräten und peripheren Geräten	4	476	73 656	1 372	2 882	1,9	.
26.3	Herstellung von Geräten und Einrichtungen der Telekommunikationstechnik	4	.	.	.	.	.	.
26.4	Herstellung von Geräten der Unterhaltungselektronik	3	.	.	.	.	.	.
26.5	Herstellung von Mess-, Kontroll-, Navigations- u.ä. Instrumenten und Vorrichtungen; Herstellung von Uhren	21	2 574	432 927	23 631	9 181	5,5	.
26.7	Herstellung von optischen und fotografischen Instrumenten und Geräten	7	1 285	277 678	6 500	5 058	2,3	.
27	Herstellung von elektrischen Ausrüstungen	81	9 751	1 836 887	43 554	4 467	2,4	3 504
27.1	Herstellung von Elektromotoren, Generatoren, Transformatoren, Elektrizitätsverteilungs- und -schalteinrichtungen	37	3 931	638 632	7 952	2 023	1,2	1 137
27.3	Herstellung von Kabeln und elektrischem Installationsmaterial	16	2 479	551 440	23 282	9 392	4,2	.
27.4	Herstellung von elektrischen Lampen und Leuchten	3	.	.	.	.	.	.
27.5	Herstellung von Haushaltsgeräten	6	.	.	.	.	.	.
27.9	Herstellung von sonstigen elektrischen Ausrüstungen und Geräten a.n.g.	19	2 121	449 741	6 274	2 958	1,4	1 669
28	Maschinenbau	294	39 826	9 492 003	237 466	5 963	2,5	16 274
28.1	Herstellung von nicht wirtschaftszweig-spezifischen Maschinen	33	7 981	2 049 660	40 879	5 122	2,0	1 645
28.2	Herstellung von sonstigen nicht wirtschaftszweigspezifischen Maschinen	100	10 676	1 963 941	55 597	5 208	2,8	2 999
28.3	Herstellung von land- und forstwirtschaftlichen Maschinen	11	.	.	.	.	.	.
28.4	Herstellung von Werkzeugmaschinen	27	.	.	.	.	.	.

noch:  
T 2

Betriebe, Beschäftigte, Umsatz und Investitionen 2016 nach Wirtschaftszweigen  
- Betriebe von Unternehmen mit 20 und mehr Beschäftigten -

WZ 2008	Wirtschaftszweig	Betriebe <sup>1</sup>	Beschäftigte <sup>1</sup>	Umsatz <sup>2</sup>	Bruttoanlageinvestitionen			Mietinvestitionen
					insgesamt	je Beschäftigten	im Verhältnis zum Umsatz	
		Anzahl		1 000 EUR	EUR	%	1 000 EUR	
28.9	Herstellung von Maschinen für sonstige bestimmte Wirtschaftszweige	123	17 053	4 500 118	107 610	6 310	2,4	7 466
29	Herstellung von Kraftwagen und Kraftwagen-teilen	50	24 728	12 919 441	224 105	9 063	1,7	.
29.1	Herstellung von Kraftwagen und Kraftwagen-motoren	5	14 545	.	.	.	.	.
29.2	Herstellung von Karosserien, Aufbauten und Anhängern	12	.	.	.	.	.	.
29.3	Herstellung von Teilen und Zubehör für Kraftwagen	33	.	.	.	.	.	.
30	Sonstiger Fahrzeugbau	14	3 459	1 105 978	28 640	8 280	2,6	.
30.2	Schienefahrzeugbau	3	.	.	.	.	.	.
30.3	Luft- und Raumfahrzeugbau	6	.	.	.	.	.	.
31	Herstellung von Möbeln	32	2 797	430 805	5 563	1 989	1,3	1 449
32	Herstellung von sonstigen Waren	84	5 058	860 151	74 733	14 775	8,7	258
32.1	Herstellung von Münzen, Schmuck und ähnlichen Erzeugnissen	13	981	182 981	5 155	5 255	2,8	-
32.3	Herstellung von Sportgeräten	4	.	.	.	.	.	.
32.5	Herstellung von medizinischen und zahnmedi-zinischen Apparaten und Materialien	56	2 372	202 577	6 321	2 665	3,1	.
32.9	Herstellung von Erzeugnissen a.n.g.	8	840	145 118	6 411	7 632	4,4	-
33	Reparatur und Installation von Maschinen und Ausrüstungen	114	8 916	1 149 996	15 368	1 724	1,3	922
33.1	Reparatur von Metallerzeugnissen, Maschinen und Ausrüstungen	49	3 829	358 301	4 660	1 217	1,3	555
33.2	Installation von Maschinen und Ausrüstungen a.n.g	65	5 087	791 695	10 708	2 105	1,4	367

1 Ende September. – 2 Ohne Umsatzsteuer.

WZ 2008	Wirtschaftszweig	Bruttoanlageinvestitionen				darunter	
		insgesamt	Gebäude und bebaute Grundstücke	Grundstücke ohne Bauten	Maschinen, masch. Anlagen, Betriebs- und Geschäfts- ausstattung	selbst- erstellte Anlagen	bebaute Grundstücke und Gebäude in gebrauchtem Zustand
1 000 EUR							
B+C	Verarbeitendes Gewerbe sowie Bergbau und Gewinnung von Steinen und Erden	2 542 800	247 121	21 296	2 274 383	236 203	8 441
A/EN	Vorleistungsgüterproduzenten und Energie	1 426 872	159 859	9 611	1 257 402	134 994	5 971
B	Investitionsgüterproduzenten	586 136	54 744	9 299	522 093	40 931	645
GG	Gebrauchsgüterproduzenten	28 525	6 867	-	21 658	1 997	1 700
VG	Verbrauchsgüterproduzenten	501 267	25 650	2 386	473 230	58 280	125
B	Bergbau und Gewinnung von Steinen und Erden	37 202	2 486	2 949	31 767	2 049	.
06	Gewinnung von Erdöl und Erdgas	.	.	.	.	.	-
08	Gewinnung von Steinen und Erden, sonstiger Bergbau	.	.	.	.	.	.
08.1	Gewinnung von Natursteinen, Kies, Sand, Ton und Kaolin	.	.	.	.	.	.
08.9	Sonstiger Bergbau; Gewinnung von Steinen und Erden a.n.g.	.	.	.	.	.	-
C	Verarbeitendes Gewerbe	2 505 597	244 635	18 347	2 242 616	234 154	.
10	Herstellung von Nahrungs- und Futtermitteln	141 218	12 426	.	128 302	468	.
10.1	Schlachten und Fleischverarbeitung	20 147	242	.	19 904	-	-
10.3	Obst- und Gemüseverarbeitung	14 090	913	.	12 767	-	-
10.5	Milchverarbeitung	17 775	2 794	-	14 981	-	-
10.7	Herstellung von Back- und Teigwaren	30 121	1 814	.	28 229	.	.
10.8	Herstellung von sonstigen Nahrungsmitteln	34 905	4 343	-	30 561	.	-
10.9	Herstellung von Futtermitteln	10 609	.	-	.	-	-
11	Getränkeherstellung	95 493	10 386	689	84 417	.	-
12	Tabakverarbeitung	.	.	-	.	-	-
13	Herstellung von Textilien	10 856	386	-	10 470	-	-
13.9	Herstellung von sonstigen Textilwaren	.	.	-	.	-	-
14	Herstellung von Bekleidung	.	-	-	.	-	-
14.1	Herstellung von Bekleidung (ohne Pelzbekleidung)	.	-	-	.	-	-
15	Herstellung von Leder, Lederwaren und Schuhen	9 589	605	-	8 984	-	-
15.1	Herstellung von Leder und Lederwaren (ohne Lederbekleidung)	232	.	-	190	-	-
15.2	Herstellung von Schuhen	9 357	.	-	8 794	-	-
16	Herstellung von Holz-, Flecht-, Korb- und Korkwaren (ohne Möbel)	61 222	3 854	.	55 682	.	.
16.1	Säge-, Hobel- und Holzimprägnierwerke	4 223	55	-	4 168	.	-
16.2	Herstellung von sonstigen Holz-, Korb-, Flecht- und Korbwaren (ohne Möbel)	56 999	3 799	.	51 514	.	.
17	Herstellung von Papier, Pappe und Waren daraus	71 377	3 242	.	68 130	1 582	.
17.1	Herstellung von Holz- und Zellstoff, Papier, Karton und Pappe	14 240	1 055	.	13 183	.	-



noch:  
T 3

Bruttoanlageinvestitionen 2016 nach Wirtschaftszweigen  
- Betriebe von Unternehmen mit 20 und mehr Beschäftigten -

WZ 2008	Wirtschaftszweig	Bruttoanlageinvestitionen				darunter	
		insgesamt	Gebäude und bebaute Grundstücke	Grundstücke ohne Bauten	Maschinen, masch. Anlagen, Betriebs- und Geschäfts- ausstattung	selbst- erstellte Anlagen	bebaute Grundstücke und Gebäude in gebrauchtem Zustand
1 000 EUR							
17.2	Herstellung von Waren aus Papier, Karton und Pappe	57 137	2 187	.	54 947	.	.
18	Herstellung von Druckerzeugnissen; Vervielfältigung von bespielten Ton-, Bild- und Datenträgern	17 363	384	.	16 188	-	-
19	Kokerei und Mineralölverarbeitung	.	.	.	.	-	-
20	Herstellung von chemischen Erzeugnissen	549 516	80 114	935	468 467	.	-
20.1	Herstellung von chemischen Grundstoffen, Düngemitteln und Stickstoffverbindungen, Kunststoffen in Primärformen und synthetischem Kautschuk in Primärformen	458 696	.	.	393 265	.	-
20.3	Herstellung von Anstrichmitteln, Druckfarben und Kittlen	.	.	-	.	-	-
20.4	Herstellung von Seifen, Wasch-, Reinigungs- und Körperpflegemitteln sowie von Duftstoffen	14 731	708	.	13 663	.	-
20.5	Herstellung von sonstigen chemischen Erzeugnissen	56 042	8 076	.	47 449	.	-
21	Herstellung von pharmazeutischen Erzeugnissen	169 021	2 740	-	166 281	.	-
21.2	Herstellung von pharmazeutischen Spezialitäten und sonstigen pharmazeutischen Erzeugnissen	.	.	-	.	.	-
22	Herstellung von Gummi- und Kunststoffwaren	275 739	33 668	599	241 472	14 053	1 351
22.1	Herstellung von Gummiwaren	42 713	1 572	.	41 135	.	-
22.2	Herstellung von Kunststoffwaren	233 026	32 095	.	200 337	.	1 351
23	Herstellung von Glas und Glaswaren, Keramik, Verarbeitung von Steinen und Erden	141 036	9 499	.	130 018	.	.
23.1	Herstellung von Glas und Glaswaren	45 202	5 327	-	39 874	.	.
23.2	Herstellung von feuerfesten keramischen Werkstoffen und Waren	4 693	914	.	3 771	.	-
23.3	Herstellung von keramischen Baumaterialien	9 902	1 159	.	8 322	.	-
23.4	Herstellung von sonstigen Porzellan- und keramischen Erzeugnissen	23 395	.	.	22 693	.	-
23.5	Herstellung von Zement, Kalk und gebranntem Gips	19 149	.	483	18 370	.	.
23.6	Herstellung von Erzeugnissen aus Beton, Zement und Gips	16 676	521	.	15 568	.	.
23.7	Be- und Verarbeitung von Naturwerksteinen und Natursteinen a.n.g.	578	-	.	567	-	-
23.9	Herstellung von Schleifkörpern und Schleifmitteln auf Unterlage sowie sonstigen Erzeugnissen aus nichtmetallischen Mineralien a.n.g.	21 441	.	-	20 853	651	-
24	Metallerzeugung und -bearbeitung	82 025	2 687	.	79 319	1 391	-
24.1	Erzeugung von Roheisen, Stahl und Ferrolegierungen	.	.	-	.	.	-
24.2	Herstellung von Stahlrohren, Rohrform-, Rohrverschluss- und Rohrverbindungsstücken aus Stahl	1 981	.	-	.	-	-
24.3	Sonstige erste Bearbeitung von Eisen und Stahl	.	.	-	.	.	-

noch:  
T 3

Bruttoanlageinvestitionen 2016 nach Wirtschaftszweigen  
- Betriebe von Unternehmen mit 20 und mehr Beschäftigten -

WZ 2008	Wirtschaftszweig	Bruttoanlageinvestitionen				darunter	
		insgesamt	Gebäude und bebaute Grundstücke	Grundstücke ohne Bauten	Maschinen, masch. Anlagen, Betriebs- und Geschäfts- ausstattung	selbst- erstellte Anlagen	bebaute Grundstücke und Gebäude in gebrauchtem Zustand
							1 000 EUR
24.4	Erzeugung und erste Bearbeitung von NE-Metallen	25 134	.	-	25 086	-	-
24.5	Gießereien	22 797	858	.	21 919	.	-
25	Herstellung von Metallerzeugnissen	203 519	21 274	3 468	178 777	29 485	.
25.1	Stahl- und Leichtmetallbau	46 890	.	.	45 156	.	.
25.2	Herstellung von Metalltanks und -behältern; Herstellung von Heizkörpern und -kesseln für Zentralheizungen	.	.	-	.	-	-
25.5	Herstellung von Schmiede-, Press-, Zieh- und Stanzteilen, gewalzten Ringen und pulvermetallurgischen Erzeugnissen	21 807	.	-	19 378	.	-
25.6	Oberflächenveredelung und Wärmebehandlung; Mechanik a.n.g.	17 111	236	-	16 875	.	-
25.7	Herstellung von Schneidwaren, Werkzeugen, Schlössern und Beschlägen aus unedlen Metallen	47 645	8 039	.	39 536	2 252	-
25.9	Herstellung von sonstigen Metallwaren	64 889	.	.	52 684	.	.
26	Herstellung von DV-Geräten, elektronischen und optischen Erzeugnissen	41 127	17 303	.	23 788	.	-
26.1	Herstellung von elektronischen Bauelementen und Leiterplatten	4 517	-	-	4 517	.	-
26.2	Herstellung von DV-Geräten und peripheren Geräten	1 372	.	-	1 309	.	-
26.3	Herstellung von Geräten und Einrichtungen der Telekommunikationstechnik	.	.	-	.	-	-
26.4	Herstellung von Geräten der Unterhaltungselektronik	.	.	-	.	-	-
26.5	Herstellung von Mess-, Kontroll-, Navigations- u.ä. Instrumenten und Vorrichtungen; Herstellung von Uhren	23 631	.	.	10 461	.	-
26.7	Herstellung von optischen und fotografischen Instrumenten und Geräten	6 500	.	-	6 435	.	-
27	Herstellung von elektrischen Ausrüstungen	43 554	1 774	.	41 768	3 367	-
27.1	Herstellung von Elektromotoren, Generatoren, Transformatoren, Elektrizitätsverteilungs- und -schalteinrichtungen	7 952	1 371	-	6 581	.	-
27.3	Herstellung von Kabeln und elektrischem Installationsmaterial	23 282	.	-	23 279	.	-
27.4	Herstellung von elektrischen Lampen und Leuchten	.	-	-	.	-	-
27.5	Herstellung von Haushaltsgeräten	.	-	-	.	-	-
27.9	Herstellung von sonstigen elektrischen Ausrüstungen und Geräten a.n.g.	6 274	.	.	5 861	.	-
28	Maschinenbau	237 466	29 188	7 885	200 393	8 166	.
28.1	Herstellung von nicht wirtschaftszweigspezifischen Maschinen	40 879	.	.	40 222	.	-
28.2	Herstellung von sonstigen nicht wirtschaftszweigspezifischen Maschinen	55 597	14 778	.	39 508	.	-
28.3	Herstellung von land- und forstwirtschaftlichen Maschinen	.	.	.	.	.	-

noch:  
T 3

Bruttoanlageinvestitionen 2016 nach Wirtschaftszweigen  
- Betriebe von Unternehmen mit 20 und mehr Beschäftigten -

WZ 2008	Wirtschaftszweig	Bruttoanlageinvestitionen				darunter	
		insgesamt	Gebäude und bebaute Grundstücke	Grundstücke ohne Bauten	Maschinen, masch. Anlagen, Betriebs- und Geschäfts- ausstattung	selbst- erstellte Anlagen	bebaute Grundstücke und Gebäude in gebrauchtem Zustand
1 000 EUR							
28.4	Herstellung von Werkzeugmaschinen	.	.	.	.	.	.
28.9	Herstellung von Maschinen für sonstige bestimmte Wirtschaftszweige	107 610	12 817	6 426	88 367	2 610	.
29	Herstellung von Kraftwagen und Kraftwagen- teilen	224 105	7 528	-	216 577	8 808	-
29.1	Herstellung von Kraftwagen und Kraftwagen- motoren	.	.	-	.	.	-
29.2	Herstellung von Karosserien, Aufbauten und Anhängern	.	.	-	.	.	-
29.3	Herstellung von Teilen und Zubehör für Kraftwagen	.	.	-	.	.	-
30	Sonstiger Fahrzeugbau	28 640	.	.	26 653	.	-
30.2	Schienerfahrzeugbau	.	.	.	.	.	-
30.3	Luft- und Raumfahrzeugbau	.	.	-	.	.	-
31	Herstellung von Möbeln	5 563	160	-	5 403	-	-
32	Herstellung von sonstigen Waren	74 733	4 014	.	70 662	.	2 026
32.1	Herstellung von Münzen, Schmuck und ähnlichen Erzeugnissen	5 155	.	-	2 527	.	.
32.3	Herstellung von Sportgeräten	.	-	-	.	-	-
32.5	Herstellung von medizinischen und zahnmedi- zinischen Apparaten und Materialien	6 321	1 074	-	5 247	.	.
32.9	Herstellung von Erzeugnissen a.n.g.	6 411	.	.	6 152	.	.
33	Reparatur und Installation von Maschinen und Ausrüstungen	15 368	1 352	.	14 010	.	-
33.1	Reparatur von Metallerzeugnissen, Maschinen und Ausrüstungen	4 660	.	-	3 918	-	-
33.2	Installation von Maschinen und Ausrüstungen a.n.g	10 708	.	.	10 093	.	-

Verwaltungsbezirk	Betriebe <sup>1</sup>	Beschäftigte <sup>1</sup>	Umsatz <sup>2</sup>	Bruttoanlageinvestitionen			Mietinvestitionen
				insgesamt	je Beschäftigten	im Verhältnis zum Umsatz	
				1 000 EUR	EUR	%	
	Anzahl					1 000 EUR	
Frankenthal (Pfalz), St.	25	4 175	750 001	18 703	4 480	2,5	.
Kaiserslautern, St.	44	8 218	1 613 572	97 730	11 892	6,1	.
Koblenz, St.	41	7 215	.	64 303	8 912	.	.
Landau i. d. Pf., St.	29	2 458	512 689	.	.	.	.
Ludwigshafen a. Rh., St.	53	43 705	24 285 653	517 725	11 846	2,1	.
Mainz, St.	49	7 615	1 728 708	61 159	8 031	3,5	.
Neustadt a. d. Weinstr., St.	20	1 118	.	.	.	.	232
Pirmasens, St.	31	4 225	705 122	22 776	5 391	3,2	2 625
Speyer, St.	27	4 942	1 308 943	65 056	13 164	5,0	.
Trier, St.	52	6 106	2 131 278	25 149	4 119	1,2	.
Worms, St.	40	5 518	1 801 588	.	.	.	.
Zweibrücken, St.	30	4 584	1 616 455	40 735	8 886	2,5	.
Ahrweiler	59	5 320	1 069 557	53 509	10 058	5,0	.
Altenkirchen (Ww.)	137	11 593	2 128 782	89 561	7 725	4,2	5 278
Alzey-Worms	44	4 124	1 885 915	.	.	.	.
Bad Dürkheim	58	3 964	826 205	25 388	6 405	3,1	.
Bad Kreuznach	85	10 595	2 293 867	89 273	8 426	3,9	.
Berncastel-Wittlich	90	12 103	3 178 275	80 664	6 665	2,5	.
Birkenfeld	66	5 798	900 717	32 612	5 625	3,6	.
Cochem-Zell	27	2 083	.	31 193	14 975	.	.
Donnersbergkreis	44	7 238	1 893 037	62 529	8 639	3,3	.
Eifelkreis Bitburg-Prüm	55	7 766	2 226 997	77 449	9 973	3,5	1 795
Germersheim	75	16 800	11 164 898	129 387	7 702	1,2	.
Kaiserslautern	42	2 910	536 134	19 858	6 824	3,7	.
Kusel	31	2 523	462 729	.	.	.	205
Mainz-Bingen	63	12 671	.	190 767	15 055	.	.
Mayen-Koblenz	135	14 771	4 275 072	106 764	7 228	2,5	.
Neuwied	142	14 438	3 602 895	92 407	6 400	2,6	10 304
Rhein-Hunsrück-Kreis	74	8 741	2 260 004	81 682	9 345	3,6	7 048
Rhein-Lahn-Kreis	72	7 055	1 643 881	45 549	6 456	2,8	.
Rhein-Pfalz-Kreis	38	2 512	.	21 174	8 429	.	683
Südliche Weinstraße	55	5 571	1 668 805	39 657	7 119	2,4	.
Südwestpfalz	43	2 729	561 311	19 274	7 063	3,4	1 013
Trier-Saarburg	67	6 444	1 457 617	38 499	5 974	2,6	.
Vulkaneifel	55	4 702	.	42 926	9 129	.	.
Westerwaldkreis	216	17 330	3 594 264	153 547	8 860	4,3	.
Rheinland-Pfalz	2 214	289 660	91 687 031	2 542 800	8 779	2,8	220 213
Industrie- und Handelskammer							
Kammerbezirk Koblenz	1 054	104 939	24 208 205	840 399	8 008	3,5	46 888
Kammerbezirk Pfalz	645	117 672	48 487 386	1 100 934	9 356	2,3	110 458
Kammerbezirk Rheinhessen	196	29 928	.	336 780	11 253	.	45 582
Kammerbezirk Trier	319	37 121	.	264 687	7 130	.	17 286

1 Ende September. – 2 Ohne Umsatzsteuer.

Verwaltungsbezirk	Bruttoanlageinvestitionen				darunter	
	insgesamt	Gebäude und bebaute Grundstücke	Grundstücke ohne Bauten	Maschinen, masch. Anlagen, Betriebs- und Geschäfts- ausstattung	selbst- erstellte Anlagen	bebaute Grundstücke u. Gebäude in gebrauchtem Zustand
Frankenthal (Pfalz), St.	18 703	666	-	18 037	.	.
Kaiserslautern, St.	97 730	6 323	.	90 977	3 732	-
Koblenz, St.	64 303	.	-	62 794	.	-
Landau i. d. Pf., St.	.	.	.	.	.	-
Ludwigshafen a. Rh., St.	517 725	.	.	452 671	.	-
Mainz, St.	61 159	10 956	.	50 193	.	.
Neustadt a. d. Weinstr., St.	.	.	.	.	-	-
Pirmasens, St.	22 776	4 133	.	18 628	.	.
Speyer, St.	65 056	11 733	.	53 219	.	-
Trier, St.	25 149	.	.	24 831	.	-
Worms, St.	.	.	-	.	.	-
Zweibrücken, St.	40 735	.	-	40 647	.	-
Ahrweiler	53 509	16 931	.	36 028	.	-
Altenkirchen (Ww.)	89 561	.	.	86 904	26 258	.
Alzey-Worms	.	.	.	.	.	-
Bad Dürkheim	25 388	1 326	.	24 060	1 521	.
Bad Kreuznach	89 273	10 328	.	78 930	.	-
Berncastel-Wittlich	80 664	.	3 787	74 695	.	.
Birkenfeld	32 612	.	.	28 342	.	.
Cochem-Zell	31 193	.	.	30 317	.	-
Donnersbergkreis	62 529	3 089	78	59 363	.	-
Eifelkreis Bitburg-Prüm	77 449	12 410	.	64 995	1 155	-
Germersheim	129 387	.	.	125 316	.	.
Kaiserslautern	19 858	.	.	19 065	131	-
Kusel	.	200	-	10 182	.	-
Mainz-Bingen	190 767	2 414	-	188 353	.	.
Mayen-Koblenz	106 764	7 594	3 071	96 099	4 754	-
Neuwied	92 407	16 446	3 355	72 606	2 016	.
Rhein-Hunsrück-Kreis	81 682	3 028	.	77 985	903	.
Rhein-Lahn-Kreis	45 549	.	.	40 013	.	-
Rhein-Pfalz-Kreis	21 174	.	-	12 783	.	-
Südliche Weinstraße	39 657	.	.	37 024	.	.
Südwestpfalz	19 274	1 517	-	17 756	797	-
Trier-Saarburg	38 499	4 657	.	32 947	.	-
Vulkaneifel	42 926	5 523	390	37 014	.	.
Westerwaldkreis	153 547	28 664	1 058	123 825	.	-
Rheinland-Pfalz	2 542 800	247 121	21 296	2 274 383	236 203	8 441
Industrie- und Handelskammer						
Kammerbezirk Koblenz	840 399	95 607	10 951	733 842	51 936	4 188
Kammerbezirk Pfalz	1 100 934	107 109	.	989 170	116 839	.
Kammerbezirk Rheinhessen	336 780	19 463	.	316 890	61 222	.
Kammerbezirk Trier	264 687	24 942	5 263	234 481	6 205	571

WZ 2008	Wirtschaftszweig Betriebe mit ... Beschäftigten	Betriebe <sup>1</sup>	Beschäftigte <sup>1</sup>	Umsatz <sup>2</sup>	Bruttoanlage- investitionen	Miet- investitionen
		Anzahl		1 000 EUR		
B+C	Insgesamt					
	20 – 499	2 140	166 935	36 562 957	1 143 266	89 054
	500 und mehr	74	122 725	55 124 073	1 399 534	131 159
	insgesamt	2 214	289 660	91 687 031	2 542 800	220 213
B	Bergbau und Gewinnung von Steinen und Erden					
	20 – 499	106	2 005	344 518	37 202	.
	500 und mehr	-	-	-	-	-
	insgesamt	106	2 005	344 518	37 202	.
06	Gewinnung von Erdöl und Erdgas					
	20 – 499	3	.	.	.	-
	500 und mehr	-	-	-	-	-
	insgesamt	3	.	.	.	-
08	Gewinnung von Steinen und Erden, sonstiger Bergbau					
	20 – 499	103	.	.	.	.
	500 und mehr	-	-	-	-	-
	insgesamt	103	.	.	.	.
C	Verarbeitendes Gewerbe					
	20 – 499	2 034	164 930	36 218 439	1 106 063	.
	500 und mehr	74	122 725	55 124 073	1 399 534	131 159
	insgesamt	2 108	287 655	91 342 513	2 505 597	.
10	Herstellung von Nahrungs- und Futtermitteln					
	20 – 499	250	15 366	3 220 083	112 565	7 080
	500 und mehr	3	3 144	1 338 718	28 652	-
	insgesamt	253	18 510	4 558 801	141 218	7 080
11	Getränkeherstellung					
	20 – 499	44	.	.	.	.
	500 und mehr	2	.	.	.	-
	insgesamt	46	5 772	2 869 631	95 493	.
12	Tabakverarbeitung					
	20 – 499	1	.	.	.	-
	500 und mehr	1	.	.	.	-
	insgesamt	2	.	.	.	-
13	Herstellung von Textilien					
	20 – 499	23	2 071	487 640	10 856	.
	500 und mehr	-	-	-	-	-
	insgesamt	23	2 071	487 640	10 856	.
14	Herstellung von Bekleidung (ohne Pelzbekleidung)					
	20 – 499	5	.	.	.	-
	500 und mehr	-	-	-	-	-
	insgesamt	5	.	.	.	-
15	Herstellung von Leder, Lederwaren und Schuhen					
	20 – 499	21	.	.	.	-
	500 und mehr	1	.	.	.	-
	insgesamt	22	2 404	515 655	9 589	-

WZ 2008	Wirtschaftszweig Betriebe mit ... Beschäftigten	Betriebe <sup>1</sup>	Beschäftigte <sup>1</sup>	Umsatz <sup>2</sup>	Bruttoanlage- investitionen	Miet- investitionen
		Anzahl		1 000 EUR		
16	Herstellung von Holz-, Flecht-, Korb- und Korkwaren (ohne Möbel)					
	20 – 499	72	.	.	.	.
	500 und mehr	2	.	.	.	.
	insgesamt	74	7 158	1 553 965	61 222	1 455
17	Herstellung von Papier, Pappe und Waren daraus					
	20 – 499	63	.	.	.	.
	500 und mehr	1	.	.	.	.
	insgesamt	64	9 046	2 958 891	71 377	.
18	Herstellung von Druckerzgnissen, Vervielfältigung von Ton-, Bild-, Datenträgern					
	20 – 499	47	3 210	377 243	17 363	336
	500 und mehr	-	-	-	-	-
	insgesamt	47	3 210	377 243	17 363	336
19	Kokerei und Mineralölverarbeitung					
	20 – 499	3	.	.	.	-
	500 und mehr	-	-	-	-	-
	insgesamt	3	.	.	.	-
20	Herstellung von chemischen Erzeugnissen					
	20 – 499	86	8 153	3 268 583	81 018	.
	500 und mehr	7	38 816	22 650 414	468 497	.
	insgesamt	93	46 969	25 918 997	549 516	67 226
21	Herstellung von pharmazeutischen Erzeugnissen					
	20 – 499	5	624	259 519	34 391	.
	500 und mehr	5	11 294	4 178 107	134 631	.
	insgesamt	10	11 918	4 437 626	169 021	.
22	Herstellung von Gummi- und Kunststoffwaren					
	20 – 499	164	15 680	3 201 006	124 912	.
	500 und mehr	10	9 055	2 588 468	150 827	.
	insgesamt	174	24 735	5 789 475	275 739	15 070
23	Herstellung von Glas und Glaswaren, Keramik, Verarbeitung von Steinen und Erden					
	20 – 499	202	.	.	.	.
	500 und mehr	2	.	.	.	-
	insgesamt	204	15 981	3 533 787	141 036	.
24	Metallerzeugung und -bearbeitung					
	20 – 499	37	3 656	1 228 873	18 550	.
	500 und mehr	5	5 452	1 998 438	63 476	.
	insgesamt	42	9 108	3 227 311	82 025	2 483
25	Herstellung von Metallerzeugnissen					
	20 – 499	322	22 762	3 916 013	157 206	.
	500 und mehr	5	4 857	901 677	46 313	.
	insgesamt	327	27 619	4 817 690	203 519	11 547
26	Herstellung von DV-Geräten, elektronischen und optischen Erzeugnissen					
	20 – 499	49	.	.	.	.
	500 und mehr	1	.	.	.	-
	insgesamt	50	6 166	1 049 580	41 127	.

WZ 2008	Wirtschaftszweig Betriebe mit ... Beschäftigten	Betriebe <sup>1</sup>	Beschäftigte <sup>1</sup>	Umsatz <sup>2</sup>	Bruttoanlage- investitionen	Miet- investitionen
		Anzahl		1 000 EUR		
27	Herstellung von elektrischen Ausrüstungen					
	20 – 499	78	7 720	1 321 129	23 455	.
	500 und mehr	3	2 031	515 758	20 099	.
	insgesamt	81	9 751	1 836 887	43 554	3 504
28	Maschinenbau					
	20 – 499	278	24 126	4 466 626	95 301	12 595
	500 und mehr	16	15 700	5 025 377	142 166	3 679
	insgesamt	294	39 826	9 492 003	237 466	16 274
29	Herstellung von Kraftwagen und Kraftwagenteilen					
	20 – 499	43	5 815	1 176 603	38 292	1 409
	500 und mehr	7	18 913	11 742 837	185 813	.
	insgesamt	50	24 728	12 919 441	224 105	.
30	Sonstiger Fahrzeugbau					
	20 – 499	11	786	135 801	3 381	.
	500 und mehr	3	2 673	970 177	25 259	.
	insgesamt	14	3 459	1 105 978	28 640	.
31	Herstellung von Möbeln					
	20 – 499	32	2 797	430 805	5 563	1 449
	500 und mehr	-	-	-	-	-
	insgesamt	32	2 797	430 805	5 563	1 449
32	Herstellung von sonstigen Waren					
	20 – 499	84	5 058	860 151	74 733	258
	500 und mehr	-	-	-	-	-
	insgesamt	84	5 058	860 151	74 733	258
33	Reparatur und Installation von Maschinen und Ausrüstungen					
	20 – 499	114	8 916	1 149 996	15 368	922
	500 und mehr	-	-	-	-	-
	insgesamt	114	8 916	1 149 996	15 368	922

1 Ende September. – 2 Ohne Umsatzsteuer.



## Impressum

---

Herausgeber:  
Statistisches Landesamt Rheinland-Pfalz  
Mainzer Straße 14-16  
56130 Bad Ems

Telefon: 02603 71-0  
Telefax: 02603 71-3150

E-Mail: [poststelle@statistik.rlp.de](mailto:poststelle@statistik.rlp.de)  
Internet: [www.statistik.rlp.de](http://www.statistik.rlp.de)

Kostenfreier Download im Internet: <http://www.statistik.rlp.de/veroeffentlichungen/statistische-berichte>

---

© Statistisches Landesamt Rheinland-Pfalz · Bad Ems · 2016

Vervielfältigung und Verbreitung, auch auszugsweise, mit Quellenangabe gestattet.