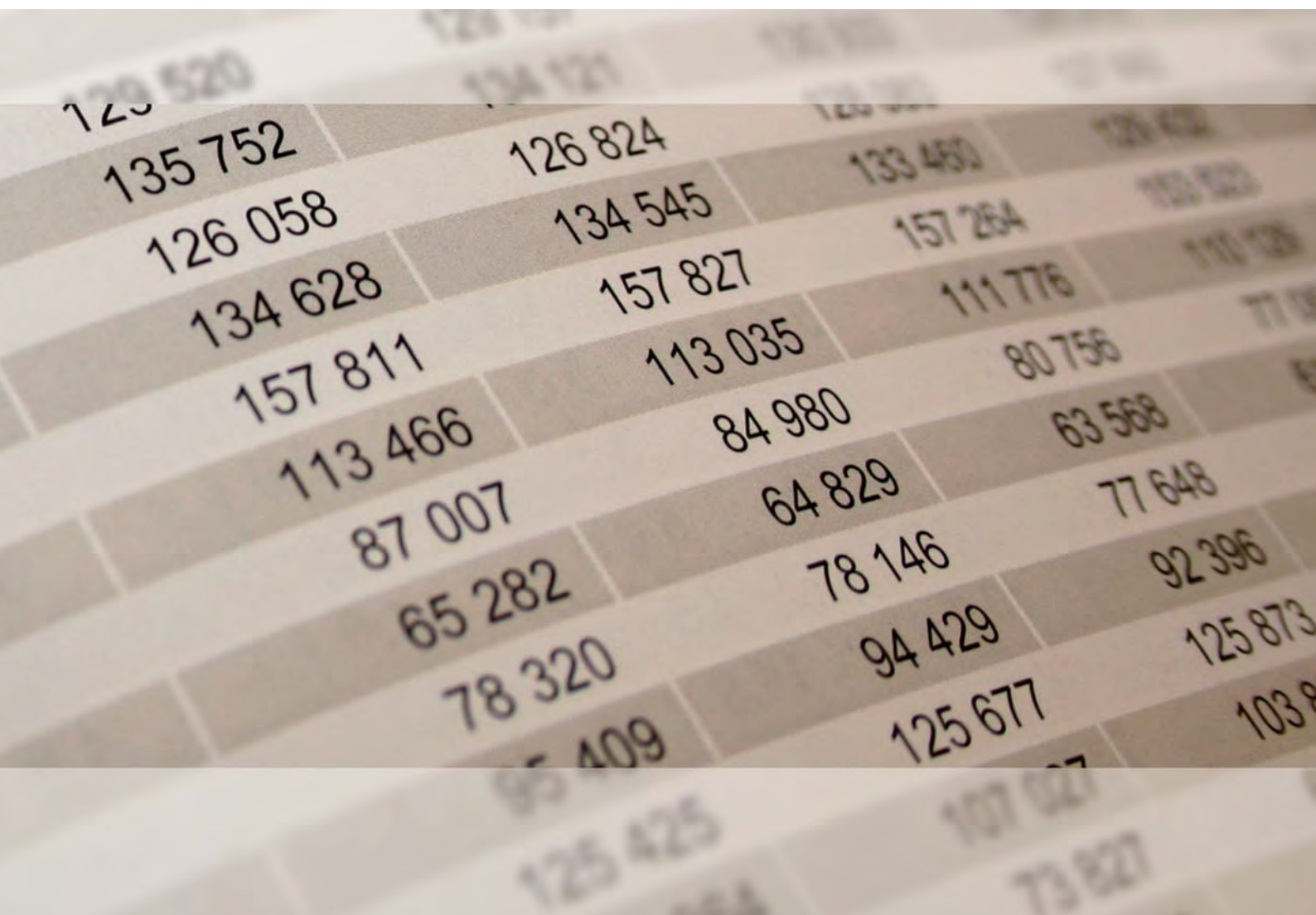




2016

STATISTISCHE BERICHTE



Investitionen im Verarbeitenden Gewerbe sowie im Bergbau und der Gewinnung von Steinen und Erden 2015



Statistik nutzen

Ergebnisse der jährlichen Investitionserhebung bei Betrieben

Zeichenerklärungen

0	Zahl ungleich Null, Betrag jedoch kleiner als die Hälfte von 1 in der letzten ausgewiesenen Stelle
-	nichts vorhanden
.	Zahl unbekannt oder geheim
x	Nachweis nicht sinnvoll
...	Zahl fällt später an
/	keine Angabe, da Zahl nicht sicher genug
()	Aussagewert eingeschränkt, da Zahl statistisch unsicher
D	Durchschnitt
p	vorläufig
r	revidiert
s	geschätzt

Für die Abgrenzung von Größenklassen wird im Allgemeinen anstelle einer ausführlichen Beschreibung „50 bis unter 100“ die Darstellungsform „50 – 100“ verwendet.

Einzelwerte in Tabellen werden im Allgemeinen ohne Rücksicht auf die Endsumme gerundet.

Abkürzungen

a.n.g. anderweitig nicht genannt

Inhalt

Seite

Informationen zur Statistik	4
--	----------

Glossar	6
----------------------	----------

Tabellen

T 1	Betriebe, Beschäftigte, Umsatz und Investitionen 1976–2015	11
T 2	Betriebe, Beschäftigte, Umsatz und Investitionen 2015 nach Wirtschaftszweigen	12
T 3	Bruttoanlageinvestitionen 2015 nach Wirtschaftszweigen	16
T 4	Betriebe, Beschäftigte, Umsatz und Investitionen 2015 nach Verwaltungsbezirken	20
T 5	Bruttoanlageinvestitionen 2015 nach Verwaltungsbezirken	21
T 6	Betriebe, Beschäftigte, Umsatz und Investitionen 2015 nach Wirtschaftszweigen und Beschäftigtengrößenklassen	22

Grafiken

G 1	Bruttoanlageinvestitionen im Verarbeitenden Gewerbe sowie im Bergbau und in der Gewinnung von Steinen und Erden 1977–2015	8
G 2	Bruttoanlageinvestitionen im Verhältnis zum Umsatz im Verarbeitenden Gewerbe sowie im Bergbau und in der Gewinnung von Steinen und Erden 1977–2015	8
G 3	Bruttoanlageinvestitionen im Verarbeitenden Gewerbe sowie im Bergbau und in der Gewinnung von Steinen und Erden 2015 nach Verwaltungsbezirken	9
G 4	Bruttoanlageinvestitionen im Verarbeitenden Gewerbe sowie im Bergbau und in der Gewinnung von Steinen und Erden 2015 nach Wirtschaftszweigen	10

Informationen zur Statistik

Ziel der Statistik

Die jährliche Investitionserhebung wird in Deutschland bei höchstens 68 000 Unternehmen des Verarbeitenden Gewerbes sowie des Bergbaus und der Gewinnung von Steinen und Erden durchgeführt. Sie liefert Ergebnisse und Informationen über die Struktur, den Umfang und die Entwicklung der Investitionstätigkeit und ist somit ein wichtiger Indikator für die Beurteilung der Wirtschaftsentwicklung sowohl durch staatliche als auch private Institutionen. Darüber hinaus dient die Erhebung der Durchführung der strukturellen Unternehmensstatistik der Europäischen Gemeinschaft.

Rechtsgrundlagen

Gesetz über die Statistik im Produzierenden Gewerbe (ProdGewStatG) in der Fassung der Bekanntmachung vom 21. März 2002 (BGBl. I S. 1181), das zuletzt durch Artikel 217 der Verordnung vom 31. August 2015 (BGBl. I S. 1474) geändert worden ist, in Verbindung mit dem Bundesstatistikgesetz (BStatG) vom 22. Januar 1987 (BGBl. I S. 462, 565), das zuletzt durch Artikel 1 des Gesetzes vom 21. Juli 2016 (BGBl. I S.1768) geändert worden ist. Erhoben werden die Angaben zu § 3 Buchstabe A Ziffer II ProdGewStatG.

Erhebungsumfang

Die Investitionserhebung ist eine Totalerhebung mit Abschneidegrenze.

Regionale Ebene

Die Ergebnisse werden in dieser Veröffentlichung bis auf Kreisebene dargestellt. Ein tiefere regionale Untergliederung ist möglich.

Berichtskreis

Der Erhebungsbereich der Investitionserhebung wird auf Grundlage der EU-einheitlichen Wirtschaftszweiggliederung NACE (NACE ist die Abkürzung von „Nomenclature générale des activités économiques dans les Communautés Européennes“; Statistische Systematik der Wirtschaftszweige in der Europäischen Gemeinschaft) und der deutschen: Klassifikation der Wirtschaftszweige, Ausgabe 2008 (WZ 2008) abgegrenzt und umfasst die Abschnitte B „Bergbau und Gewinnung von Steinen und Erden“ sowie C „Verarbeitendes Gewerbe“.

Merkmalsträger/Statistische Einheiten

In die Investitionserhebung werden alle Unternehmen des Verarbeitenden Gewerbes sowie des Bergbaus und der Gewinnung von Steinen und Erden einbezogen, in denen 20 und mehr Personen tätig sind. Die Statistik erstreckt sich auf sämtliche Betriebe dieser Unternehmen, die den genannten Wirtschaftsbereichen angehören. Dies gilt auch für Betriebe, die weniger als 20 Beschäftigte aufweisen. Darüber hinaus sind Betriebe des Verarbeitenden Gewerbes sowie des Bergbaus und der Gewinnung von Steinen und Erden mit 20 oder mehr tätigen Personen Teil der Statistik, die zu Unternehmen gehören, deren wirtschaftlicher Schwerpunkt außerhalb der Wirtschaftsabschnitte B und C liegt.

Berichtszeitraum/-zeitpunkt/Periodizität

Die Statistik wird jährlich im Mai für das vergangene Kalenderjahr erhoben.

Vergleichbarkeit

Die Investitionserhebung für Unternehmen und Betriebe des Verarbeitenden Gewerbes sowie des Bergbaus und der Gewinnung von Steinen und Erden wird für alle Bundesländer und für Deutschland nach dem gleichen Verfahren durchgeführt. Die Ergebnisse der einzelnen Bundesländer sind daher vergleichbar. Auf europäischer Ebene ist die Investitionserhebung Teil der „structural business statistics“ und wird vom Statistischen Amt der Europäischen Gemeinschaft (EUROSTAT) für Strukturvergleiche innerhalb der Europäischen Gemeinschaft herangezogen.

Die Investitionserhebung liefert absolute Werte, so dass die einzelnen Merkmale von Jahr zu Jahr miteinander verglichen und die zwischenzeitlichen relativen Veränderungen mit ausreichender Sicherheit festgestellt werden können.

Der Berichtskreis der Investitionserhebung unterliegt durch Zu- und Abgänge jedoch einer gewissen Dynamik, beispielsweise auch durch die Einführung neuer Wirtschaftszweigklassifikationen (1995, 2003, 2008).

Klassifikationen

Die Ergebnisse der Investitionserhebung im Verarbeitenden Gewerbe sowie im Bergbau und in der Gewinnung von Steinen und Erden werden nach der Wirtschaftszweigklassifikation WZ 2008 auf der Vierstellerebene (Klasse) erhoben und aufbereitet. Mit der Einführung der WZ 2008 wurde die Verordnung (EG) Nr. 1893/2006 des Europäischen Parlaments und des Rates vom 20. Dezember 2006 (ABl. EG Nr. L 393, S. 2) zur Einführung der Statistischen Systematik der Wirtschaftszweige in der Europäischen Gemeinschaft (NACE Rev.2) umgesetzt. Das Kodierungssystem der WZ 2008 unterscheidet zwischen Abschnitten (Buchstaben A-U), Abteilungen (Zweisteller), Gruppen (Dreisteller), Klassen (Viersteller) und Unterklassen (Fünfsteller). Der Wirtschaftsbereich „Verarbeitendes Gewerbe sowie Bergbau und Gewinnung von Steinen und Erden“ erstreckt sich über die Abschnitte B und C sowie – in der numerischen Gliederung – über die Abteilungen 05 bis 33 der WZ 2008.

Revisionen

Vorläufige Ergebnisse zu den Investitionen in Sachanlagen der Unternehmen des Verarbeitenden Gewerbes sowie des Bergbaus und der Gewinnung von Steinen und Erden werden nur für EUROSTAT erstellt. Eine Veröffentlichung der Landes- und Bundesergebnisse erfolgt erst auf der Grundlage endgültiger Daten.

Besondere fachliche Hinweise

Die in den Ergebnissen der Investitionsstatistik nachgewiesenen Umsätze und tätigen Personen weichen von den zusammengefassten Werten des Jahres- und Monatsberichtes für Betriebe bzw. des Jahresberichtes für Unternehmen des Bergbaus und Verarbeitenden Gewerbes geringfügig ab. Grund dafür ist zum einen die unterschiedliche Berichtskreisabgrenzung. Während in der Investitionserhebung ausschließlich Unternehmen des Verarbeitenden Gewerbes sowie des Bergbaus und der Gewinnung von Steinen und Erden mit 20 und mehr tätigen Personen befragt werden, gilt in den Jahresberichten für Betriebe und Unternehmen bei einigen kleingewerblich geprägten Wirtschaftszweigen eine geringere Abschneidegrenze (10 tätige Personen). Außerdem ist zu berücksichtigen, dass der Berichtskreis der Investitionsstatistik durch den vergleichsweise späten Erhebungstermin (Mai/Juni des Folgejahres) nicht mit den Berichtskreisen der Monats- und Jahresberichte für Betriebe und Unternehmen übereinstimmen muss, da zwischenzeitlich eingetretene Änderungen (z.B. Stilllegungen) bereits berücksichtigt wurden. Hinzu kommt, dass infolge des späten Veröffentlichungstermins der Ergebnisse der Investitionsstatistik hier noch nachträgliche Korrekturen eingearbeitet werden können, die bei den Monats- und Jahresberichten für Betriebe und Unternehmen nicht mehr einbezogen werden konnten.

Glossar

Beschäftigte

Alle Personen, die Ende September in einem arbeitsrechtlichen Verhältnis zum Betrieb stehen, tätige Inhaber und Mitinhaber sowie unbezahlt mithelfende Familienangehörige, soweit sie mindestens ein Drittel der üblichen Arbeitszeit im Betrieb tätig sind.

Betriebe

Örtlich getrennte Niederlassungen von Unternehmen, einschließlich der Verwaltungs-, Reparatur-, Montage- und Hilfsbetriebe, die mit dem meldenden Betrieb örtlich verbunden sind oder in dessen Nähe liegen. Örtlich getrennte Hauptverwaltungen der Unternehmen werden im Verarbeitenden Gewerbe sowie im Bergbau und der Gewinnung von Steinen und Erden ebenfalls als eigenständige Betriebe erfasst. Die Merkmalswerte sind für den gesamten Betrieb zu melden und schließen auch die nicht produzierenden Teile ein.

Bruttoanlageinvestitionen

Die gesamten aktivierten Bruttozugänge an Sachanlagen (Ersatz- und Neuinvestitionen) einschließlich selbst erstellter Anlagen, im Bau befindlicher Anlagen (soweit aktiviert) und Leasing-Güter, die beim Leasing-Nehmer zu aktivieren sind (Finanzierungs-Leasing) bezogen auf das Geschäftsjahr. Sie werden nach Anlagearten gegliedert in:

- Grundstücke mit Gebäuden (einschließlich Bauten auf fremden Grundstücken),
- Grundstücke ohne eigene Bauten (einschließlich Grundstückerschließungskosten u. ä.),
- Maschinen, maschinelle Anlagen, Betriebs- und Geschäftsausstattung (einschließlich Fahrzeuge, aktivierter geringwertiger Wirtschaftsgüter und Werkzeuge).

Außerdem werden der in den Bruttoanlageinvestitionen enthaltene

- Wert der für eigene Rechnung selbst erstellten Anlagen (auch Gebäude),
- Anschaffungswert der in gebrauchtem Zustand erworbenen Gebäude und bebauten Grundstücke

getrennt nachgewiesen.

Nicht einzubeziehen sind der Erwerb von Beteiligungen, Wertpapieren usw., der Erwerb von Konzessionen, Patenten, Lizenzen und anderen immateriellen Vermögensgegenständen sowie der Erwerb von ganzen Unternehmen oder Betrieben sowie die Auslandsinvestitionen.

Mietinvestitionen

Wert aller im Geschäftsjahr neu gemieteten und gepachteten neuen Sachanlagen mit einer Mietdauer von mindestens einem Jahr. Dies sind insbesondere mit Leasing-Verträgen gemietete Produktionsmittel, die vom Vermieter (Leasing-Geber) aktiviert und vom Mieter (Leasing-Nehmer) genutzt werden. Nicht enthalten ist die Anmietung von Sachanlagen für die Mietdauer bis zu einem Jahr, von gebrauchten Investitionsgütern sowie von unbebauten Grundstücken.

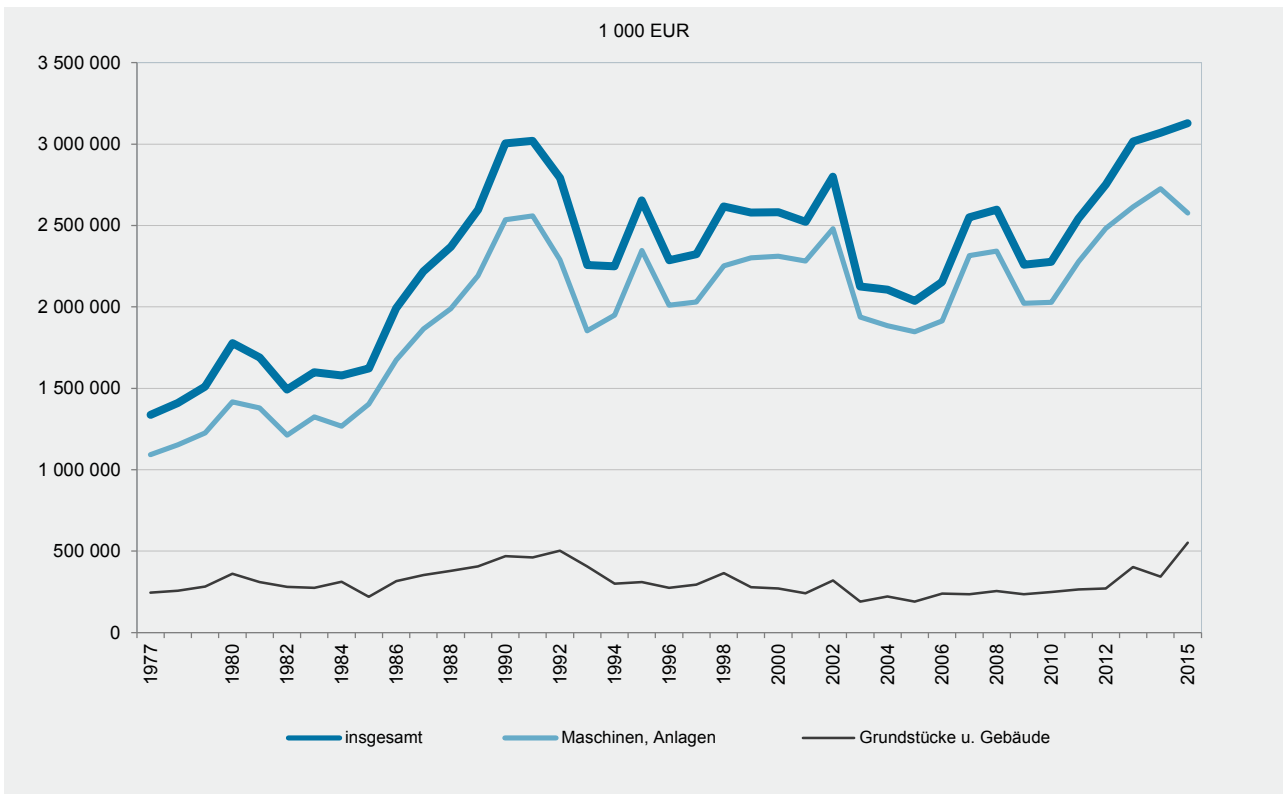
Umsatz

Umsatz aus Eigenerzeugung, baugewerblicher Umsatz sowie Umsatz aus Handelsware und sonstigen nichtindustriellen Tätigkeiten (wie Erlöse aus Vermietung und Verpachtung, Provisionseinnahmen, Erlöse aus Transportleistungen für Dritte und aus dem Verkauf von eigenen landwirtschaftlichen Erzeugnissen). Als Umsatz gilt die Summe der Rechnungsendbeträge (ohne Umsatzsteuer) einschließlich etwa darin enthaltener Verbrauchsteuern sowie der Kosten für Fracht, Transportversicherung, Porto, Verpackung und Spesen, auch wenn diese gesondert in Rechnung gestellt werden. Außerordentliche und betriebsfremde Erträge, z.B. aus dem Verkauf von Anlagegütern, der Verpachtung von Grundstücken oder aus Zinsen und Dividenden, sind nicht im Umsatz enthalten. Da es sich grundsätzlich um fakturierte

Werte handelt, enthält der Umsatz auch nicht den Wert der Lieferungen, die innerhalb eines Unternehmens von Werk zu Werk stattfinden. Bei der Aufgliederung nach Bundesländern kann es daher vorkommen, dass Erzeugnisse, die in einem Land produziert werden, im Umsatz eines anderen Bundeslandes enthalten sind. Der regional gegliederte Umsatz entspricht daher z. T. nicht der Produktion in den einzelnen Ländern.

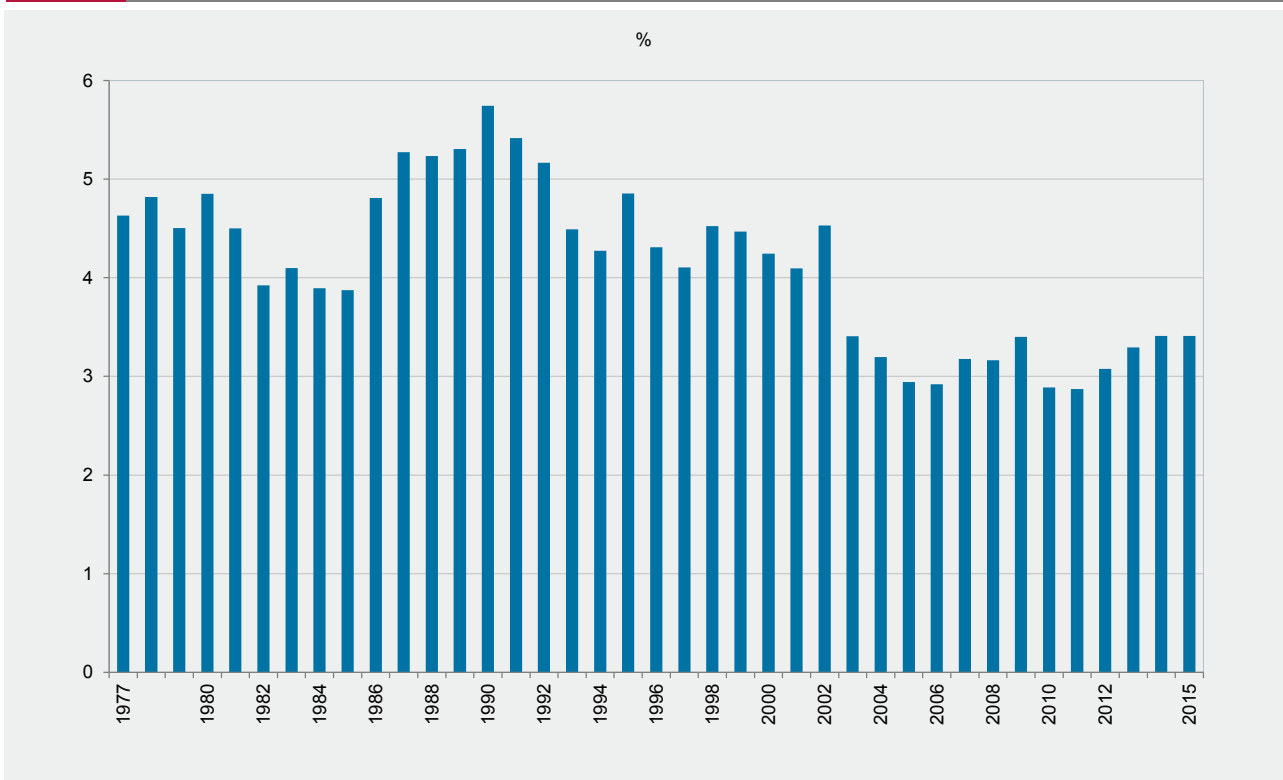
G 1

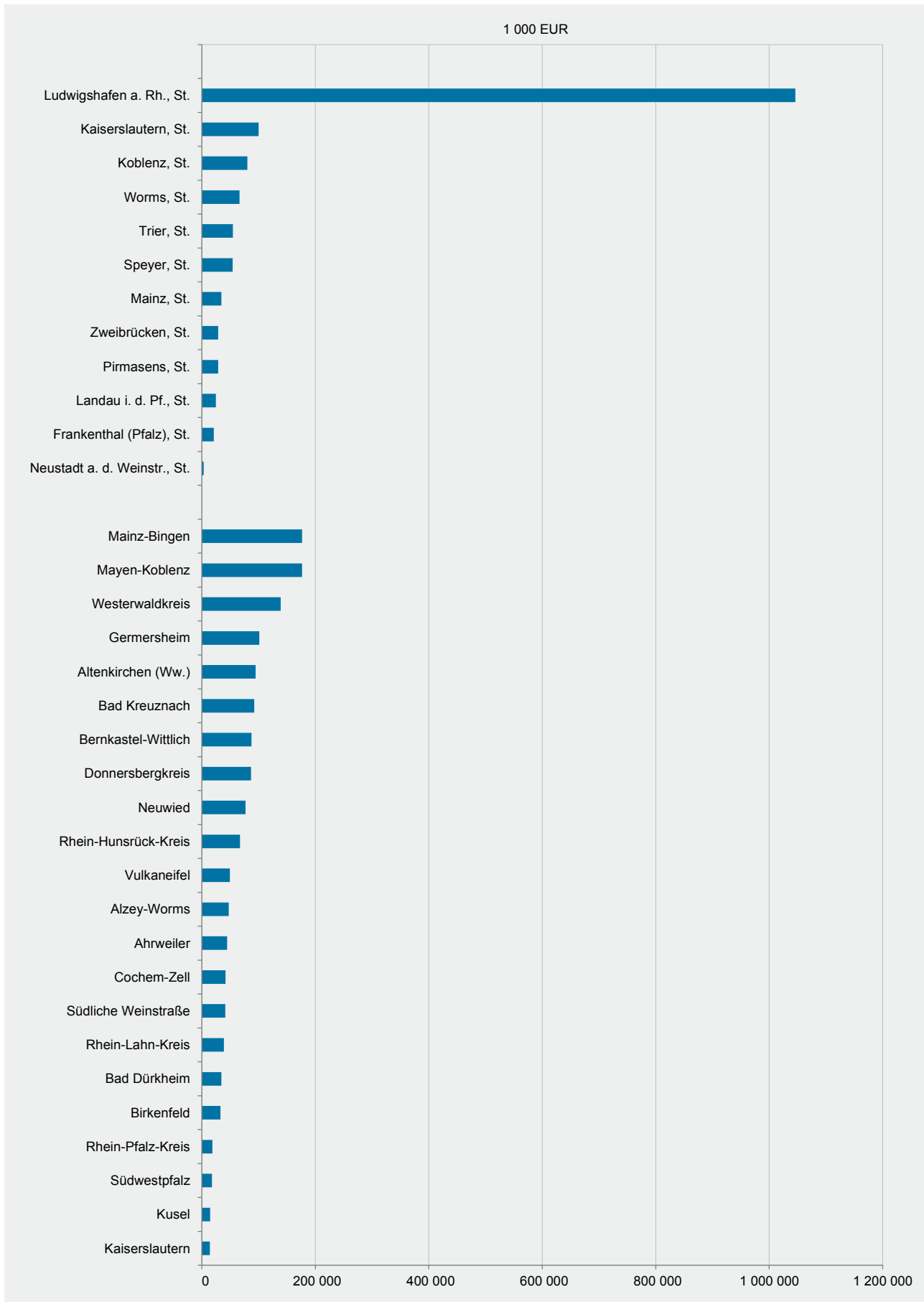
Bruttoanlageinvestitionen im Verarbeitenden Gewerbe sowie im Bergbau und in der Gewinnung von Steinen und Erden 1977–2015

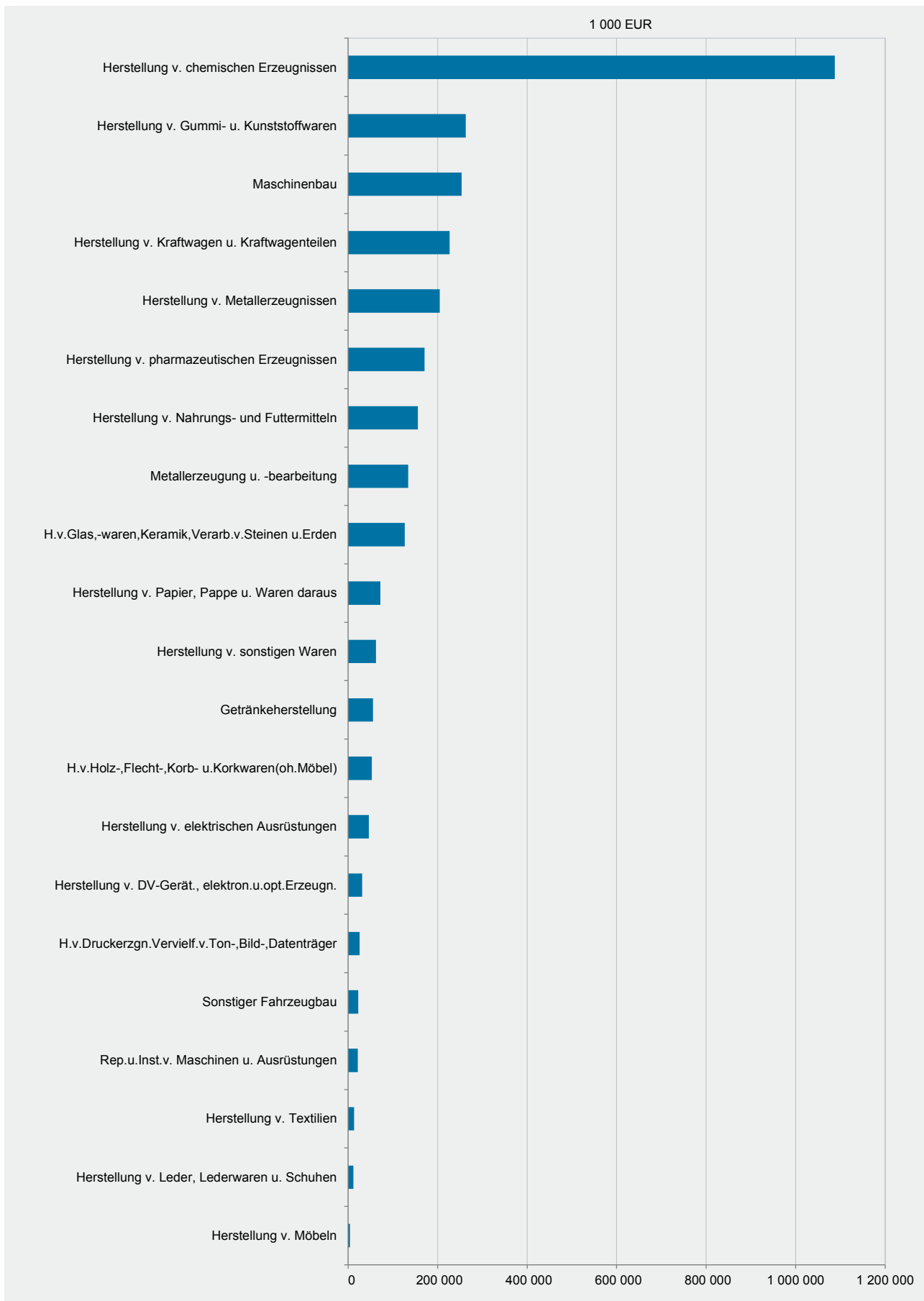


G 2

Bruttoanlageinvestitionen im Verhältnis zum Umsatz im Verarbeitenden Gewerbe sowie im Bergbau und in der Gewinnung von Steinen und Erden 1977–2015







Jahr	Betriebe ¹	Beschäftigte ¹	Umsatz ²	Bruttoanlageinvestitionen			Mietinvestitionen ³	
				insgesamt	davon			Anteil am Umsatz
					Grundstücke und Gebäude	Maschinen, Anlagen		
Anzahl		1 000 EUR			%	1 000 EUR		

nach SYPRO

1976 ⁴	2 279	370 872	.	1 093 616	180 407	913 216	.	-
1977 ⁵	2 731	388 330	28 883 633	1 337 910	245 343	1 092 567	4,6	-
1978	2 710	387 111	29 279 063	1 410 862	256 684	1 154 178	4,8	-
1979	2 772	397 257	33 508 074	1 509 224	282 574	1 226 651	4,5	-
1980	2 762	399 276	36 617 722	1 776 757	360 110	1 416 647	4,9	-
1981	2 748	391 919	37 541 026	1 689 863	309 522	1 380 341	4,5	-
1982	2 644	376 393	38 044 888	1 492 746	280 142	1 212 604	3,9	-
1983	2 590	363 721	39 010 472	1 598 557	273 646	1 324 911	4,1	-
1984	2 575	363 342	40 547 810	1 579 008	312 264	1 266 745	3,9	-
1985	2 488	366 795	41 847 493	1 621 923	219 166	1 402 757	3,9	-
1986	2 504	370 705	41 394 355	1 990 942	316 497	1 674 445	4,8	-
1987	2 469	367 531	42 056 429	2 217 730	353 188	1 864 542	5,3	-
1988	2 501	371 537	45 255 239	2 368 423	379 151	1 989 277	5,2	154 054
1989	2 490	377 151	48 961 715	2 597 341	405 711	2 191 630	5,3	257 841
1990	2 561	390 972	52 327 386	3 005 375	469 488	2 535 887	5,7	269 350
1991	2 584	396 773	55 760 690	3 019 799	460 819	2 558 980	5,4	177 160
1992	2 525	382 692	54 057 142	2 792 662	502 159	2 290 496	5,2	233 467
1993	2 432	350 900	50 281 953	2 257 998	405 214	1 852 788	4,5	181 977
1994	2 371	334 736	52 650 907	2 249 784	300 925	1 948 855	4,3	141 255

nach WZ 93

1995 ⁶	2 138	324 359	54 686 489	2 655 275	309 185	2 346 089	4,9	211 366
1996	2 110	310 779	53 082 353	2 286 614	275 279	2 011 352	4,3	154 680
1997	2 185	313 009	56 619 079	2 323 431	293 963	2 029 474	4,1	182 914
1998	2 164	312 823	57 843 822	2 616 650	364 307	2 252 352	4,5	176 611
1999	2 180	307 504	57 743 107	2 579 496	277 821	2 301 681	4,5	208 008
2000	2 197	303 538	60 840 524	2 582 681	270 450	2 312 242	4,2	308 769
2001	2 227	300 648	61 623 109	2 522 791	240 604	2 282 182	4,1	200 589
2002	2 219	295 373	61 834 845	2 800 944	319 793	2 481 158	4,5	275 231

nach WZ 2003

2003 ⁷	2 134	286 993	62 436 248	2 126 493	189 610	1 936 879	3,4	243 950
2004	2 085	280 960	65 869 861	2 105 774	220 816	1 884 959	3,2	189 868
2005	1 996	273 270	69 211 760	2 036 722	189 237	1 847 492	2,9	192 364
2006	1 980	271 957	73 700 993	2 153 137	238 468	1 914 670	2,9	207 530
2007	2 093	280 463	80 246 867	2 550 263	234 957	2 315 301	3,2	309 482

nach WZ 2008

2008 ⁸	2 145	282 383	82 098 251	2 597 528	255 050	2 342 479	3,2	257 300
2009	2 185	274 297	66 432 952	2 258 468	235 666	2 022 802	3,4	167 168
2010	2 214	274 623	78 810 336	2 277 100	248 349	2 028 751	2,9	175 064
2011	2 242	283 772	88 547 465	2 542 108	263 979	2 278 129	2,9	161 915
2012	2 243	287 004	89 510 347	2 752 785	269 660	2 483 124	3,1	168 222
2013	2 261	287 299	91 574 247	3 016 869	402 088	2 614 780	3,3	146 939
2014	2 198	287 972	90 012 496	3 070 064	343 192	2 726 872	3,4	201 871
2015	2 238	289 998	91 695 116	3 128 289	551 513	2 576 776	3,4	205 064

1 Ende September. – 2 Ohne Umsatzsteuer. – 3 Die Angaben werden erst ab 1988 erfasst. – 4 Die Ergebnisse der Unternehmens- und Investitionserhebung 1976 sind erstmals in der Abgrenzung der Systematik der Wirtschaftszweige für die Statistik im produzierenden Gewerbe (SYPRO) dargestellt. Neben dem hierdurch im Vergleich zur bisherigen Branchendifferenzierung bedingten Austausch von Erhebungseinheiten bestimmter Zweige innerhalb des Verarbeitenden Gewerbes sind der früher industriestatistisch erfasste Fertigteilebau sowie die Installation von Heizungs- und Klimaanlage ab 1976 in den Daten des Bauhaupt- bzw. Ausbaugewerbes enthalten. Folglich ist ein exakter Vergleich mit früheren Jahren nicht mehr möglich. – 5 Die im Jahre 1977 durchgeführte Totalerfassung der Handwerksbetriebe im Rahmen der Handwerkszählung 1977 ermöglichte die vollständige Einbeziehung der Unternehmen des verarbeitenden Handwerks mit 20 und mehr Beschäftigten. In den Vorjahren konnte dieser Berichtskreis nach den Unterlagen der weit zurückliegenden Handwerkszählung 1968 nur unvollständig erfasst werden. – 6 Die Daten werden nach der EU-einheitlichen Klassifikation der Wirtschaftszweige, Ausgabe 1993 (WZ93) erhoben und veröffentlicht. – 7 Von 2003 bis 2007 werden die Daten nach der EU-einheitlichen Klassifikation der Wirtschaftszweige, Ausgabe 2003 (WZ 2003) erhoben und veröffentlicht. – 8 Die Darstellung der Ergebnisse erfolgt in der Gliederung der Klassifikation der Wirtschaftszweige, Ausgabe 2008 (WZ 2008).

WZ 2008	Wirtschaftszweig	Betriebe ¹	Beschäftigte ¹	Umsatz ²	Bruttoanlageinvestitionen			Mietinvestitionen
					insgesamt	je Beschäftigten	im Verhältnis zum Umsatz	
		Anzahl		1 000 EUR	EUR	%	1 000 EUR	
B+C	Verarbeitendes Gewerbe sowie Bergbau und Gewinnung von Steinen und Erden	2 238	289 998	91 695 116	3 128 289	10 787	3,4	205 064
A/EN	Vorleistungsgüterproduzenten und Energie	1 077	144 786	49 437 946	2 000 726	13 819	4,0	108 787
B	Investitionsgüterproduzenten	671	89 567	25 694 528	584 112	6 522	2,3	34 739
GG	Gebrauchsgüterproduzenten	64	7 625	1 192 413	26 721	3 504	2,2	3 749
VG	Verbrauchsgüterproduzenten	426	48 020	15 370 229	516 729	10 761	3,4	57 789
B	Bergbau und Gewinnung von Steinen und Erden	114	2 088	332 887	41 120	19 693	12,4	.
06	Gewinnung von Erdöl und Erdgas	3	-
08	Gewinnung von Steinen und Erden, sonstiger Bergbau	110	2 006
08.1	Gewinnung von Natursteinen, Kies, Sand, Ton und Kaolin	106
08.9	Sonstiger Bergbau; Gewinnung von Steinen und Erden a.n.g.	4	-
C	Verarbeitendes Gewerbe	2 124	287 910	91 362 229	3 087 169	10 723	3,4	.
10	Herstellung von Nahrungs- und Futtermitteln	250	18 200	4 568 800	155 661	8 553	3,4	4 849
10.1	Schlachten und Fleischverarbeitung	68	3 332	680 297	16 596	4 981	2,4	.
10.3	Obst- und Gemüseverarbeitung	9	1 120	275 723	12 114	10 816	4,4	-
10.5	Milchverarbeitung	3	1 669	1 025 050	16 896	10 123	1,6	-
10.7	Herstellung von Back- und Teigwaren	137	7 453	956 541	47 989	6 439	5,0	.
10.8	Herstellung von sonstigen Nahrungsmitteln	23	4 000	1 255 328	41 413	10 353	3,3	.
10.9	Herstellung von Futtermitteln	4	-
11	Getränkeherstellung	47	5 742	2 652 932	55 782	9 715	2,1	.
12	Tabakverarbeitung	3	-
13	Herstellung von Textilien	22	2 019	459 698	13 265	6 570	2,9	.
13.9	Herstellung von sonstigen Textilwaren	17
14	Herstellung von Bekleidung	5	-
14.1	Herstellung von Bekleidung (ohne Pelzbekleidung)	3	-
15	Herstellung von Leder, Lederwaren und Schuhen	25	2 340	.	11 690	4 996	.	.
15.1	Herstellung von Leder und Lederwaren (ohne Lederbekleidung)	5	142	.	700	4 928	.	-
15.2	Herstellung von Schuhen	20	2 198	.	10 990	5 000	.	.
16	Herstellung von Holz-, Flecht-, Korb- und Korkwaren (ohne Möbel)	77	6 443	1 378 768	53 220	8 260	3,9	9 241
16.1	Säge-, Hobel- und Holzimprägnierwerke	21	969	231 270	5 708	5 891	2,5	-
16.2	Herstellung von sonstigen Holz-, Korb-, Flecht- und Korbwaren (ohne Möbel)	56	5 474	1 147 499	47 512	8 680	4,1	9 241
17	Herstellung von Papier, Pappe und Waren daraus	61	8 828	2 928 434	72 146	8 172	2,5	.
17.1	Herstellung von Holz- und Zellstoff, Papier, Karton und Pappe	12	1 835	940 048	28 280	15 411	3,0	.

noch:
T 2

Betriebe, Beschäftigte, Umsatz und Investitionen 2015 nach Wirtschaftszweigen
- Betriebe von Unternehmen mit 20 und mehr Beschäftigten -

WZ 2008	Wirtschaftszweig	Betriebe ¹	Beschäftigte ¹	Umsatz ²	Bruttoanlageinvestitionen			Mietinvestitionen
					insgesamt	je Beschäftigten	im Verhältnis zum Umsatz	
		Anzahl		1 000 EUR	EUR	%	1 000 EUR	
17.2	Herstellung von Waren aus Papier, Karton und Pappe	49	6 993	1 988 386	43 866	6 273	2,2	.
18	Herstellung von Druckerzeugnissen; Vervielfältigung von bespielten Ton-, Bild- und Datenträgern	47	3 356	382 535	25 958	7 735	6,8	.
19	Kokerei und Mineralölverarbeitung	3
20	Herstellung von chemischen Erzeugnissen	95	47 721	27 553 464	1 087 366	22 786	3,9	.
20.1	Herstellung von chemischen Grundstoffen, Düngemitteln und Stickstoffverbindungen, Kunststoffen in Primärformen und synthetischem Kautschuk in Primärformen	32	40 315	24 526 248
20.3	Herstellung von Anstrichmitteln, Druckfarben und Kittens	13
20.4	Herstellung von Seifen, Wasch-, Reinigungs- und Körperpflegemitteln sowie von Duftstoffen	15	1 701	859 687	11 216	6 594	1,3	-
20.5	Herstellung von sonstigen chemischen Erzeugnissen	32	3 826	1 629 368	49 036	12 817	3,0	.
21	Herstellung von pharmazeutischen Erzeugnissen	10	11 928	4 484 579	170 708	14 312	3,8	.
21.2	Herstellung von pharmazeutischen Spezialitäten und sonstigen pharmazeutischen Erzeugnissen	8
22	Herstellung von Gummi- und Kunststoffwaren	174	24 564	5 361 373	262 845	10 700	4,9	16 658
22.1	Herstellung von Gummiwaren	11	3 394	764 825	56 935	16 775	7,4	.
22.2	Herstellung von Kunststoffwaren	163	21 170	4 596 548	205 911	9 727	4,5	.
23	Herstellung von Glas und Glaswaren, Keramik, Verarbeitung von Steinen und Erden	212	16 213	3 380 156	126 275	7 788	3,7	.
23.1	Herstellung von Glas und Glaswaren	33	5 967	1 022 333	33 998	5 698	3,3	.
23.2	Herstellung von feuerfesten keramischen Werkstoffen und Waren	13	1 239	392 479	7 779	6 278	2,0	406
23.3	Herstellung von keramischen Baumaterialien	12	1 121	150 974	5 430	4 844	3,6	.
23.4	Herstellung von sonstigen Porzellan- und keramischen Erzeugnissen	15	1 721	452 642	13 871	8 060	3,1	.
23.5	Herstellung von Zement, Kalk und gebranntem Gips	9	853	232 068	18 905	22 163	8,1	-
23.6	Herstellung von Erzeugnissen aus Beton, Zement und Gips	100	2 909	654 207	17 687	6 080	2,7	1 111
23.7	Be- und Verarbeitung von Naturwerksteinen und Natursteinen a.n.g.	5	116	9 128	586	5 049	6,4	-
23.9	Herstellung von Schleifkörpern und Schleifmitteln auf Unterlage sowie sonstigen Erzeugnissen aus nichtmetallischen Mineralien a.n.g.	25	2 287	466 326	28 019	12 251	6,0	1 396
24	Metallerzeugung und -bearbeitung	45	9 146	3 435 126	134 223	14 676	3,9	2 915
24.1	Erzeugung von Roheisen, Stahl und Ferrolegierungen	3
24.2	Herstellung von Stahlrohren, Rohrform-, Rohrverschluss- und Rohrverbindungsstücken aus Stahl	11	729	131 778	3 518	4 826	2,7	.
24.3	Sonstige erste Bearbeitung von Eisen und Stahl	6	-

noch:
T 2

Betriebe, Beschäftigte, Umsatz und Investitionen 2015 nach Wirtschaftszweigen
- Betriebe von Unternehmen mit 20 und mehr Beschäftigten -

WZ 2008	Wirtschaftszweig	Betriebe ¹	Beschäftigte ¹	Umsatz ²	Bruttoanlageinvestitionen			Mietinvestitionen
					insgesamt	je Beschäftigten	im Verhältnis zum Umsatz	
					1 000 EUR	EUR	%	
		Anzahl						1 000 EUR
24.4	Erzeugung und erste Bearbeitung von NE-Metallen	12	2 812	1 166 774	47 865	17 022	4,1	.
24.5	Gießereien	13	2 676	436 329	33 115	12 375	7,6	.
25	Herstellung von Metallerzeugnissen	327	27 672	4 809 569	204 847	7 403	4,3	19 594
25.1	Stahl- und Leichtmetallbau	104	6 430	1 023 306	32 871	5 112	3,2	.
25.2	Herstellung von Metalltanks und -behältern; Herstellung von Heizkörpern und -kesseln für Zentralheizungen	5
25.5	Herstellung von Schmiede-, Press-, Zieh- und Stanzteilen, gewalzten Ringen und pulvermetallurgischen Erzeugnissen	35	4 048	703 245	27 717	6 847	3,9	.
25.6	Oberflächenveredelung und Wärmebehandlung; Mechanik a.n.g.	80	3 900	356 199	18 030	4 623	5,1	3 597
25.7	Herstellung von Schneidwaren, Werkzeugen, Schlössern und Beschlägen aus unedlen Metallen	38	5 731	974 261	55 056	9 607	5,7	3 232
25.9	Herstellung von sonstigen Metallwaren	63	6 668	1 509 917	63 393	9 507	4,2	.
26	Herstellung von DV-Geräten, elektronischen und optischen Erzeugnissen	49	6 333	986 383	31 243	4 933	3,2	.
26.1	Herstellung von elektronischen Bauelementen und Leiterplatten	11	1 170	163 282	3 055	2 611	1,9	.
26.2	Herstellung von DV-Geräten und peripheren Geräten	4	452	62 212	1 721	3 808	2,8	.
26.3	Herstellung von Geräten und Einrichtungen der Telekommunikationstechnik	2
26.4	Herstellung von Geräten der Unterhaltungselektronik	3
26.5	Herstellung von Mess-, Kontroll-, Navigations- u.ä. Instrumenten und Vorrichtungen; Herstellung von Uhren	21	2 550	430 601	13 423	5 264	3,1	.
26.7	Herstellung von optischen und fotografischen Instrumenten und Geräten	6	1 219	243 149	8 044	6 599	3,3	.
27	Herstellung von elektrischen Ausrüstungen	77	9 374	1 790 363	46 303	4 940	2,6	.
27.1	Herstellung von Elektromotoren, Generatoren, Transformatoren, Elektrizitätsverteilungs- und -schalteinrichtungen	36	3 879	629 673	9 598	2 474	1,5	.
27.3	Herstellung von Kabeln und elektrischem Installationsmaterial	15	2 316	548 626	20 994	9 065	3,8	.
27.4	Herstellung von elektrischen Lampen und Leuchten	3
27.5	Herstellung von Haushaltsgeräten	6
27.9	Herstellung von sonstigen elektrischen Ausrüstungen und Geräten a.n.g.	17	1 950	420 131	10 686	5 480	2,5	1 536
28	Maschinenbau	287	38 809	9 116 027	253 834	6 541	2,8	15 792
28.1	Herstellung von nicht wirtschaftszweig-spezifischen Maschinen	35	8 790	2 149 243	68 206	7 759	3,2	4 685
28.2	Herstellung von sonstigen nicht wirtschaftszweigspezifischen Maschinen	97	9 607	1 773 759	41 506	4 320	2,3	3 815
28.3	Herstellung von land- und forstwirtschaftlichen Maschinen	11
28.4	Herstellung von Werkzeugmaschinen	28

noch:
T 2

Betriebe, Beschäftigte, Umsatz und Investitionen 2015 nach Wirtschaftszweigen
- Betriebe von Unternehmen mit 20 und mehr Beschäftigten -

WZ 2008	Wirtschaftszweig	Betriebe ¹	Beschäftigte ¹	Umsatz ²	Bruttoanlageinvestitionen			Mietinvestitionen
					insgesamt	je Beschäftigten	im Verhältnis zum Umsatz	
		Anzahl		1 000 EUR	EUR	%	1 000 EUR	
28.9	Herstellung von Maschinen für sonstige bestimmte Wirtschaftszweige	116	16 458	4 300 734	117 638	7 148	2,7	4 710
29	Herstellung von Kraftwagen und Kraftwagen-teilen	57	25 766	12 525 835	227 072	8 813	1,8	9 900
29.1	Herstellung von Kraftwagen und Kraftwagen-motoren	5	14 917
29.2	Herstellung von Karosserien, Aufbauten und Anhängern	14
29.3	Herstellung von Teilen und Zubehör für Kraftwagen	38
30	Sonstiger Fahrzeugbau	14	3 527	904 458	22 670	6 428	2,5	917
30.2	Schienefahrzeugbau	3
30.3	Luft- und Raumfahrzeugbau	6
31	Herstellung von Möbeln	33	3 244	509 231	4 084	1 259	0,8	1 971
32	Herstellung von sonstigen Waren	86	5 038	890 715	62 078	12 322	7,0	774
32.1	Herstellung von Münzen, Schmuck und ähnlichen Erzeugnissen	13	957	181 802	3 230	3 375	1,8	-
32.3	Herstellung von Sportgeräten	4
32.5	Herstellung von medizinischen und zahnmedi-zinischen Apparaten und Materialien	58	2 414	196 737	5 832	2 416	3,0	.
32.9	Herstellung von Erzeugnissen a.n.g.	8	859	157 625	4 495	5 233	2,9	-
33	Reparatur und Installation von Maschinen und Ausrüstungen	118	9 192	1 229 821	21 598	2 350	1,8	4 101
33.1	Reparatur von Metallerzeugnissen, Maschinen und Ausrüstungen	52	3 919	361 207	7 995	2 040	2,2	699
33.2	Installation von Maschinen und Ausrüstungen a.n.g	66	5 273	868 613	13 603	2 580	1,6	3 402

1 Ende September. – 2 Ohne Umsatzsteuer.

WZ 2008	Wirtschaftszweig	Bruttoanlageinvestitionen				darunter	
		insgesamt	Gebäude und bebaute Grundstücke	Grundstücke ohne Bauten	Maschinen, masch. Anlagen, Betriebs- und Geschäfts- ausstattung	selbst- erstellte Anlagen	bebaute Grundstücke und Gebäude in gebrauchtem Zustand
1 000 EUR							
B+C	Verarbeitendes Gewerbe sowie Bergbau und Gewinnung von Steinen und Erden	3 128 289	532 985	18 528	2 576 776	239 860	34 900
A/EN	Vorleistungsgüterproduzenten und Energie	2 000 726	454 366	12 793	1 533 568	149 112	34 254
B	Investitionsgüterproduzenten	584 112	42 817	3 782	537 512	37 178	249
GG	Gebrauchsgüterproduzenten	26 721	4 592	-	22 129	2 535	-
VG	Verbrauchsgüterproduzenten	516 729	31 210	1 953	483 566	51 035	397
B	Bergbau und Gewinnung von Steinen und Erden	41 120	1 809	6 715	32 596	1 423	.
06	Gewinnung von Erdöl und Erdgas	.	.	-	.	.	-
08	Gewinnung von Steinen und Erden, sonstiger Bergbau	.	.	6 715	.	.	.
08.1	Gewinnung von Natursteinen, Kies, Sand, Ton und Kaolin
08.9	Sonstiger Bergbau; Gewinnung von Steinen und Erden a.n.g.	-
C	Verarbeitendes Gewerbe	3 087 169	531 177	11 813	2 544 180	238 437	.
10	Herstellung von Nahrungs- und Futtermitteln	155 661	19 240	1 016	135 404	948	.
10.1	Schlachten und Fleischverarbeitung	16 596	554	-	16 042	-	-
10.3	Obst- und Gemüseverarbeitung	12 114	.	.	11 581	-	-
10.5	Milchverarbeitung	16 896	.	.	16 334	.	.
10.7	Herstellung von Back- und Teigwaren	47 989	3 271	.	44 711	.	.
10.8	Herstellung von sonstigen Nahrungsmitteln	41 413	9 768	.	31 479	.	-
10.9	Herstellung von Futtermitteln	.	.	-	.	-	-
11	Getränkeherstellung	55 782	4 093	.	51 564	.	.
12	Tabakverarbeitung	-	-
13	Herstellung von Textilien	13 265	212	.	12 709	-	-
13.9	Herstellung von sonstigen Textilwaren	-	-
14	Herstellung von Bekleidung	.	-	-	.	-	-
14.1	Herstellung von Bekleidung (ohne Pelzbekleidung)	.	-	-	.	-	-
15	Herstellung von Leder, Lederwaren und Schuhen	11 690	202	.	11 368	-	-
15.1	Herstellung von Leder und Lederwaren (ohne Lederbekleidung)	700	.	-	692	-	-
15.2	Herstellung von Schuhen	10 990	.	.	10 676	-	-
16	Herstellung von Holz-, Flecht-, Korb- und Korkwaren (ohne Möbel)	53 220	2 886	.	50 284	.	.
16.1	Säge-, Hobel- und Holzimprägnierwerke	5 708	98	-	5 610	.	-
16.2	Herstellung von sonstigen Holz-, Korb-, Flecht- und Korbwaren (ohne Möbel)	47 512	2 788	.	44 673	.	.
17	Herstellung von Papier, Pappe und Waren daraus	72 146	8 331	.	63 247	567	.
17.1	Herstellung von Holz- und Zellstoff, Papier, Karton und Pappe	28 280	6 291	.	21 944	.	-

noch:
T 3

Bruttoanlageinvestitionen 2015 nach Wirtschaftszweigen
- Betriebe von Unternehmen mit 20 und mehr Beschäftigten -

WZ 2008	Wirtschaftszweig	Bruttoanlageinvestitionen				darunter	
		insgesamt	Gebäude und bebaute Grundstücke	Grundstücke ohne Bauten	Maschinen, masch. Anlagen, Betriebs- und Geschäfts- ausstattung	selbst- erstellte Anlagen	bebaute Grundstücke und Gebäude in gebrauchtem Zustand
1 000 EUR							
17.2	Herstellung von Waren aus Papier, Karton und Pappe	43 866	2 040	.	41 303	.	.
18	Herstellung von Druckerzeugnissen; Vervielfältigung von bespielten Ton-, Bild- und Datenträgern	25 958	272	-	25 686	-	.
19	Kokerei und Mineralölverarbeitung	.	.	-	.	-	.
20	Herstellung von chemischen Erzeugnissen	1 087 366	.	.	754 447	.	.
20.1	Herstellung von chemischen Grundstoffen, Düngemitteln und Stickstoffverbindungen, Kunststoffen in Primärformen und synthetischem Kautschuk in Primärformen	.	.	.	685 678	.	-
20.3	Herstellung von Anstrichmitteln, Druckfarben und Kitten	.	.	-	.	-	-
20.4	Herstellung von Seifen, Wasch-, Reinigungs- und Körperpflegemitteln sowie von Duftstoffen	11 216	87	-	11 129	.	-
20.5	Herstellung von sonstigen chemischen Erzeugnissen	49 036	4 191	.	44 796	1 044	.
21	Herstellung von pharmazeutischen Erzeugnissen	170 708	5 525	-	165 183	3 190	-
21.2	Herstellung von pharmazeutischen Spezialitäten und sonstigen pharmazeutischen Erzeugnissen	.	.	-	.	.	-
22	Herstellung von Gummi- und Kunststoffwaren	262 845	48 144	1 032	213 669	10 872	-
22.1	Herstellung von Gummiwaren	56 935	3 665	-	53 269	.	-
22.2	Herstellung von Kunststoffwaren	205 911	44 479	1 032	160 400	.	-
23	Herstellung von Glas und Glaswaren, Keramik, Verarbeitung von Steinen und Erden	126 275	.	.	116 426	.	.
23.1	Herstellung von Glas und Glaswaren	33 998	.	.	31 885	.	.
23.2	Herstellung von feuerfesten keramischen Werkstoffen und Waren	7 779	3 949	-	3 830	.	-
23.3	Herstellung von keramischen Baumaterialien	5 430	657	.	4 460	196	.
23.4	Herstellung von sonstigen Porzellan- und keramischen Erzeugnissen	13 871	.	.	12 721	.	-
23.5	Herstellung von Zement, Kalk und gebranntem Gips	18 905	109	.	18 355	.	-
23.6	Herstellung von Erzeugnissen aus Beton, Zement und Gips	17 687	328	.	17 245	.	-
23.7	Be- und Verarbeitung von Naturwerksteinen und Natursteinen a.n.g.	586	.	.	467	-	-
23.9	Herstellung von Schleifkörpern und Schleifmitteln auf Unterlage sowie sonstigen Erzeugnissen aus nichtmetallischen Mineralien a.n.g.	28 019	555	-	27 464	1 282	-
24	Metallerzeugung und -bearbeitung	134 223	27 442	.	106 203	1 198	.
24.1	Erzeugung von Roheisen, Stahl und Ferrolegierungen	.	.	-	.	.	-
24.2	Herstellung von Stahlrohren, Rohrform-, Rohrverschluss- und Rohrverbindungsstücken aus Stahl	3 518	.	-	3 495	.	-
24.3	Sonstige erste Bearbeitung von Eisen und Stahl	-

WZ 2008	Wirtschaftszweig	Bruttoanlageinvestitionen				darunter	
		insgesamt	Gebäude und bebaute Grundstücke	Grundstücke ohne Bauten	Maschinen, masch. Anlagen, Betriebs- und Geschäfts- ausstattung	selbst- erstellte Anlagen	bebaute Grundstücke und Gebäude in gebrauchtem Zustand
1 000 EUR							
24.4	Erzeugung und erste Bearbeitung von NE-Metallen	47 865	.	-	25 879	.	.
24.5	Gießereien	33 115	4 497	.	28 312	444	-
25	Herstellung von Metallzeugnissen	204 847	20 732	941	183 174	12 877	1 922
25.1	Stahl- und Leichtmetallbau	32 871	.	.	26 912	7 262	.
25.2	Herstellung von Metalltanks und -behältern; Herstellung von Heizkörpern und -kesseln für Zentralheizungen	.	.	-	.	.	-
25.5	Herstellung von Schmiede-, Press-, Zieh- und Stanzteilen, gewalzten Ringen und pulvermetallurgischen Erzeugnissen	27 717	.	.	25 415	.	.
25.6	Oberflächenveredelung und Wärmebehandlung; Mechanik a.n.g.	18 030	3 704	.	14 092	451	.
25.7	Herstellung von Schneidwaren, Werkzeugen, Schlössern und Beschlägen aus unedlen Metallen	55 056	1 836	.	53 144	2 960	-
25.9	Herstellung von sonstigen Metallwaren	63 393	.	.	56 421	.	-
26	Herstellung von DV-Geräten, elektronischen und optischen Erzeugnissen	31 243	6 360	.	23 802	3 501	-
26.1	Herstellung von elektronischen Bauelementen und Leiterplatten	3 055	-	-	3 055	.	-
26.2	Herstellung von DV-Geräten und peripheren Geräten	1 721	-	-	1 721	.	-
26.3	Herstellung von Geräten und Einrichtungen der Telekommunikationstechnik	.	.	-	.	-	-
26.4	Herstellung von Geräten der Unterhaltungselektronik	.	.	-	.	.	-
26.5	Herstellung von Mess-, Kontroll-, Navigations- u.ä. Instrumenten und Vorrichtungen; Herstellung von Uhren	13 423	.	.	9 753	.	-
26.7	Herstellung von optischen und fotografischen Instrumenten und Geräten	8 044	.	-	8 028	.	-
27	Herstellung von elektrischen Ausrüstungen	46 303	2 538	.	43 531	4 514	.
27.1	Herstellung von Elektromotoren, Generatoren, Transformatoren, Elektrizitätsverteilungs- und -schalteinrichtungen	9 598	1 959	-	7 639	.	.
27.3	Herstellung von Kabeln und elektrischem Installationsmaterial	20 994	.	-	20 975	.	-
27.4	Herstellung von elektrischen Lampen und Leuchten	.	-	-	.	.	-
27.5	Herstellung von Haushaltsgeräten	.	.	-	.	.	-
27.9	Herstellung von sonstigen elektrischen Ausrüstungen und Geräten a.n.g.	10 686	505	.	9 946	.	-
28	Maschinenbau	253 834	17 850	2 208	233 776	17 475	-
28.1	Herstellung von nicht wirtschaftszweigspezifischen Maschinen	68 206	7 802	.	59 700	12 382	-
28.2	Herstellung von sonstigen nicht wirtschaftszweigspezifischen Maschinen	41 506	5 146	.	35 993	.	-
28.3	Herstellung von land- und forstwirtschaftlichen Maschinen	.	-	-	.	.	-

noch:
T 3

Bruttoanlageinvestitionen 2015 nach Wirtschaftszweigen
- Betriebe von Unternehmen mit 20 und mehr Beschäftigten -

WZ 2008	Wirtschaftszweig	Bruttoanlageinvestitionen				darunter	
		insgesamt	Gebäude und bebaute Grundstücke	Grundstücke ohne Bauten	Maschinen, masch. Anlagen, Betriebs- und Geschäfts- ausstattung	selbst- erstellte Anlagen	bebaute Grundstücke und Gebäude in gebrauchtem Zustand
							1 000 EUR
28.4	Herstellung von Werkzeugmaschinen	.	.	-	.	.	-
28.9	Herstellung von Maschinen für sonstige bestimmte Wirtschaftszweige	117 638	.	1 137	112 021	1 759	-
29	Herstellung von Kraftwagen und Kraftwagen- teilen	227 072	12 348	.	214 675	8 541	.
29.1	Herstellung von Kraftwagen und Kraftwagen- motoren	.	.	-	.	.	-
29.2	Herstellung von Karosserien, Aufbauten und Anhängern	.	.	-	.	.	-
29.3	Herstellung von Teilen und Zubehör für Kraftwagen
30	Sonstiger Fahrzeugbau	22 670	210	-	22 460	.	-
30.2	Schienerfahrzeugbau	.	.	-	.	.	-
30.3	Luft- und Raumfahrzeugbau	.	.	-	.	.	-
31	Herstellung von Möbeln	4 084	.	-	3 966	.	-
32	Herstellung von sonstigen Waren	62 078	1 655	-	60 423	.	-
32.1	Herstellung von Münzen, Schmuck und ähnlichen Erzeugnissen	3 230	.	-	2 447	.	-
32.3	Herstellung von Sportgeräten	.	-	-	.	-	-
32.5	Herstellung von medizinischen und zahnmedi- zinischen Apparaten und Materialien	5 832	.	-	4 987	162	-
32.9	Herstellung von Erzeugnissen a.n.g.	4 495	-	-	4 495	-	-
33	Reparatur und Installation von Maschinen und Ausrüstungen	21 598	2 737	-	18 860	124	-
33.1	Reparatur von Metallerzeugnissen, Maschinen und Ausrüstungen	7 995	.	-	6 658	.	-
33.2	Installation von Maschinen und Ausrüstungen a.n.g	13 603	.	-	12 202	.	-

Verwaltungsbezirk	Betriebe ¹	Beschäftigte ¹	Umsatz ²	Bruttoanlageinvestitionen			Mietinvestitionen
				insgesamt	je Beschäftigten	im Verhältnis zum Umsatz	
				1 000 EUR	EUR	%	
	Anzahl		1 000 EUR	EUR	%	1 000 EUR	
Frankenthal (Pfalz), St.	25	4 557	768 294	21 016	4 612	2,7	848
Kaiserslautern, St.	47	8 353	1 644 668	100 082	11 982	6,1	.
Koblenz, St.	43	7 129	.	80 174	11 246	.	.
Landau i. d. Pf., St.	27	2 543	566 821	24 681	9 705	4,4	.
Ludwigshafen a. Rh., St.	50	43 584	25 797 005	1 046 000	24 000	4,1	.
Mainz, St.	48	7 399	1 702 101	34 460	4 657	2,0	.
Neustadt a. d. Weinstr., St.	21	1 148	.	3 452	3 007	.	1 237
Pirmasens, St.	33	4 338	699 733	28 879	6 657	4,1	2 687
Speyer, St.	27	4 758	1 306 815	54 293	11 411	4,2	.
Trier, St.	53	6 172	2 128 900	54 784	8 876	2,6	.
Worms, St.	42	6 148	1 977 321	66 562	10 827	3,4	.
Zweibrücken, St.	29	4 524	1 609 955	29 019	6 415	1,8	1 333
Ahrweiler	61	5 399	1 012 244	44 739	8 287	4,4	.
Altenkirchen (Ww.)	141	11 542	2 095 432	94 759	8 210	4,5	.
Alzey-Worms	42	4 048	1 676 046	47 342	11 695	2,8	.
Bad Dürkheim	57	4 034	796 047	34 587	8 574	4,3	591
Bad Kreuznach	88	10 624	2 318 683	92 353	8 693	4,0	3 249
Bernkastel-Wittlich	93	12 139	2 919 162	87 740	7 228	3,0	.
Birkenfeld	65	5 828	880 453	32 882	5 642	3,7	.
Cochem-Zell	25	1 918	.	41 827	21 807	.	.
Donnersbergkreis	45	7 456	2 016 109	86 800	11 642	4,3	1 243
Eifelkreis Bitburg-Prüm	57	7 663	2 155 799	.	.	.	1 111
Germersheim	73	17 142	10 569 086	101 536	5 923	1,0	8 429
Kaiserslautern	44	3 060	530 848	14 121	4 615	2,7	.
Kusel	27	2 413	.	14 594	6 048	.	207
Mainz-Bingen	63	12 666	3 512 531	176 731	13 953	5,0	.
Mayen-Koblenz	133	14 852	4 334 659	176 724	11 899	4,1	.
Neuwied	145	14 036	3 533 327	76 937	5 481	2,2	.
Rhein-Hunsrück-Kreis	77	8 449	2 179 595	67 476	7 986	3,1	4 446
Rhein-Lahn-Kreis	77	7 231	1 622 077	39 106	5 408	2,4	.
Rhein-Pfalz-Kreis	39	2 468	436 501	18 794	7 615	4,3	.
Südliche Weinstraße	56	5 591	1 673 815	41 273	7 382	2,5	.
Südwestpfalz	44	2 610	531 364	17 976	6 887	3,4	.
Trier-Saarburg	69	6 336	1 352 129
Vulkaneifel	56	4 632	964 341	49 666	10 722	5,2	.
Westerwaldkreis	216	17 208	3 438 130	138 918	8 073	4,0	.
Rheinland-Pfalz	2 238	289 998	91 695 116	3 128 289	10 787	3,4	205 064
Industrie- und Handelskammer							
Kammerbezirk Koblenz	1 071	104 216	23 770 866	885 894	8 501	3,7	56 572
Kammerbezirk Pfalz	644	118 579	49 535 920	1 637 104	13 806	3,3	70 210
Kammerbezirk Rheinhessen	195	30 261	8 867 999	325 095	10 743	3,7	61 758
Kammerbezirk Trier	328	36 942	9 520 331	280 196	7 585	2,9	16 525

1 Ende September. – 2 Ohne Umsatzsteuer.

Verwaltungsbezirk	Bruttoanlageinvestitionen				darunter	
	insgesamt	Gebäude und bebaute Grundstücke	Grundstücke ohne Bauten	Maschinen, masch. Anlagen, Betriebs- und Geschäfts- ausstattung	selbst- erstellte Anlagen	bebaute Grundstücke u. Gebäude in gebrauchtem Zustand
Frankenthal (Pfalz), St.	21 016	1 582	.	19 065	.	.
Kaiserslautern, St.	100 082	.	.	94 860	.	.
Koblenz, St.	80 174	.	-	57 864	.	.
Landau i. d. Pf., St.	24 681	2 786	-	21 895	.	.
Ludwigshafen a. Rh., St.	1 046 000	.	.	726 975	.	.
Mainz, St.	34 460	.	-	30 326	.	.
Neustadt a. d. Weinstr., St.	3 452	103	.	3 345	-	.
Pirmasens, St.	28 879	2 989	.	25 115	.	.
Speyer, St.	54 293	9 248	.	45 006	.	.
Trier, St.	54 784	.	.	47 866	.	.
Worms, St.	66 562	.	-	63 403	.	.
Zweibrücken, St.	29 019	167	-	28 853	203	.
Ahrweiler	44 739	7 771	1 128	35 840	.	.
Altenkirchen (Ww.)	94 759	.	.	83 833	.	.
Alzey-Worms	47 342	.	.	44 099	.	.
Bad Dürkheim	34 587	2 310	.	32 277	416	.
Bad Kreuznach	92 353	5 699	.	86 496	4 401	.
Berncastel-Wittlich	87 740	.	.	64 607	.	.
Birkenfeld	32 882	.	.	30 741	.	.
Cochem-Zell	41 827	.	.	39 636	.	.
Donnersbergkreis	86 800	1 771	.	84 582	2 072	.
Eifelkreis Bitburg-Prüm	725	.
Germersheim	101 536	.	.	92 461	.	.
Kaiserslautern	14 121	.	.	12 334	340	.
Kusel	14 594	.	.	11 825	.	.
Mainz-Bingen	176 731	.	.	175 259	.	.
Mayen-Koblenz	176 724	23 988	385	152 351	3 445	.
Neuwied	76 937	12 984	.	62 144	.	.
Rhein-Hunsrück-Kreis	67 476	555	.	66 698	1 559	.
Rhein-Lahn-Kreis	39 106	.	.	37 094	.	.
Rhein-Pfalz-Kreis	18 794	.	.	12 581	.	.
Südliche Weinstraße	41 273	2 227	.	38 685	.	.
Südwestpfalz	17 976	.	-	17 466	.	.
Trier-Saarburg	.	5 741	-	41 321	2 272	.
Vulkaneifel	49 666	8 455	371	.	.	.
Westerwaldkreis	138 918	23 531	2 264	113 124	.	.
Rheinland-Pfalz	3 128 289	532 985	18 528	2 576 776	239 860	34 900
Industrie- und Handelskammer						
Kammerbezirk Koblenz	885 894	113 738	6 335	765 821	39 303	28 624
Kammerbezirk Pfalz	1 637 104	360 484	9 297	1 267 323	142 462	1 947
Kammerbezirk Rheinhessen	325 095	10 671	1 337	313 087	51 795	.
Kammerbezirk Trier	280 196	48 092	1 559	230 545	6 300	.

WZ 2008	Wirtschaftszweig Betriebe mit ... Beschäftigten	Betriebe ¹	Beschäftigte ¹	Umsatz ²	Bruttoanlage- investitionen	Miet- investitionen
		Anzahl		1 000 EUR		
B+C	Insgesamt					
	20 – 499	2 167	167 374	36 456 901	1 186 926	98 669
	500 und mehr	71	122 624	55 238 215	1 941 362	106 395
	insgesamt	2 238	289 998	91 695 116	3 128 289	205 064
B	Bergbau und Gewinnung von Steinen und Erden					
	20 – 499	114	2 088	332 887	41 120	.
	500 und mehr	-	-	-	-	-
	insgesamt	114	2 088	332 887	41 120	.
06	Gewinnung von Erdöl und Erdgas					
	20 – 499	3	.	.	.	-
	500 und mehr	-	-	-	-	-
	insgesamt	3	.	.	.	-
08	Gewinnung von Steinen und Erden, sonstiger Bergbau					
	20 – 499	110	2 006	.	.	.
	500 und mehr	-	-	-	-	-
	insgesamt	110	2 006	.	.	.
C	Verarbeitendes Gewerbe					
	20 – 499	2 053	165 286	36 124 015	1 145 807	.
	500 und mehr	71	122 624	55 238 215	1 941 362	106 395
	insgesamt	2 124	287 910	91 362 229	3 087 169	.
10	Herstellung von Nahrungs- und Futtermitteln					
	20 – 499	247	14 883	3 248 072	110 850	4 849
	500 und mehr	3	3 317	1 320 727	44 811	-
	insgesamt	250	18 200	4 568 800	155 661	4 849
11	Getränkeherstellung					
	20 – 499	45
	500 und mehr	2	.	.	.	-
	insgesamt	47	5 742	2 652 932	55 782	.
12	Tabakverarbeitung					
	20 – 499	2	.	.	.	-
	500 und mehr	1	.	.	.	-
	insgesamt	3	.	.	.	-
13	Herstellung von Textilien					
	20 – 499	22	2 019	459 698	13 265	.
	500 und mehr	-	-	-	-	-
	insgesamt	22	2 019	459 698	13 265	.
14	Herstellung von Bekleidung (ohne Pelzbekleidung)					
	20 – 499	5	.	.	.	-
	500 und mehr	-	-	-	-	-
	insgesamt	5	.	.	.	-
15	Herstellung von Leder, Lederwaren und Schuhen					
	20 – 499	25	2 340	.	11 690	.
	500 und mehr	-	-	-	-	-
	insgesamt	25	2 340	.	11 690	.

WZ 2008	Wirtschaftszweig Betriebe mit ... Beschäftigten	Betriebe ¹	Beschäftigte ¹	Umsatz ²	Bruttoanlage- investitionen	Miet- investitionen
		Anzahl		1 000 EUR		
16	Herstellung von Holz-, Flecht-, Korb- und Korkwaren (ohne Möbel)					
	20 – 499	75
	500 und mehr	2
	insgesamt	77	6 443	1 378 768	53 220	9 241
17	Herstellung von Papier, Pappe und Waren daraus					
	20 – 499	60
	500 und mehr	1
	insgesamt	61	8 828	2 928 434	72 146	.
18	Herstellung von Druckerzgnissen, Vervielfältigung von Ton-, Bild-, Datenträgern					
	20 – 499	47	3 356	382 535	25 958	.
	500 und mehr	-	-	-	-	-
	insgesamt	47	3 356	382 535	25 958	.
19	Kokerei und Mineralölverarbeitung					
	20 – 499	3
	500 und mehr	-	-	-	-	-
	insgesamt	3
20	Herstellung von chemischen Erzeugnissen					
	20 – 499	89	8 332	.	.	5 784
	500 und mehr	6	39 389	.	.	.
	insgesamt	95	47 721	27 553 464	1 087 366	.
21	Herstellung von pharmazeutischen Erzeugnissen					
	20 – 499	5	596	249 564	20 959	.
	500 und mehr	5	11 332	4 235 015	149 749	.
	insgesamt	10	11 928	4 484 579	170 708	.
22	Herstellung von Gummi- und Kunststoffwaren					
	20 – 499	164	15 219	3 026 360	121 107	.
	500 und mehr	10	9 345	2 335 013	141 738	.
	insgesamt	174	24 564	5 361 373	262 845	16 658
23	Herstellung von Glas und Glaswaren, Keramik, Verarbeitung von Steinen und Erden					
	20 – 499	210
	500 und mehr	2
	insgesamt	212	16 213	3 380 156	126 275	.
24	Metallerzeugung und -bearbeitung					
	20 – 499	41	4 096	1 354 551	27 909	.
	500 und mehr	4	5 050	2 080 575	106 314	.
	insgesamt	45	9 146	3 435 126	134 223	2 915
25	Herstellung von Metallerzeugnissen					
	20 – 499	322	22 717	3 851 646	149 495	.
	500 und mehr	5	4 955	957 923	55 351	.
	insgesamt	327	27 672	4 809 569	204 847	19 594
26	Herstellung von DV-Geräten, elektronischen und optischen Erzeugnissen					
	20 – 499	47
	500 und mehr	2
	insgesamt	49	6 333	986 383	31 243	.

noch:
T 6

Betriebe, Beschäftigte, Umsatz und Investitionen 2015 nach Wirtschaftszweigen und Beschäftigten-
größenklassen
- Betriebe von Unternehmen mit 20 und mehr Beschäftigten -

WZ 2008	Wirtschaftszweig Betriebe mit ... Beschäftigten	Betriebe ¹	Beschäftigte ¹	Umsatz ²	Bruttoanlage- investitionen	Miet- investitionen
		Anzahl		1 000 EUR		
27	Herstellung von elektrischen Ausrüstungen					
	20 – 499	75
	500 und mehr	2
	insgesamt	77	9 374	1 790 363	46 303	.
28	Maschinenbau					
	20 – 499	272	23 415	4 329 831	124 753	13 267
	500 und mehr	15	15 394	4 786 196	129 080	2 524
	insgesamt	287	38 809	9 116 027	253 834	15 792
29	Herstellung von Kraftwagen und Kraftwagenteilen					
	20 – 499	49	5 949	1 184 468	34 726	.
	500 und mehr	8	19 817	11 341 367	192 345	.
	insgesamt	57	25 766	12 525 835	227 072	9 900
30	Sonstiger Fahrzeugbau					
	20 – 499	12
	500 und mehr	2
	insgesamt	14	3 527	904 458	22 670	917
31	Herstellung von Möbeln					
	20 – 499	32
	500 und mehr	1
	insgesamt	33	3 244	509 231	4 084	1 971
32	Herstellung von sonstigen Waren					
	20 – 499	86	5 038	890 715	62 078	774
	500 und mehr	-	-	-	-	-
	insgesamt	86	5 038	890 715	62 078	774
33	Reparatur und Installation von Maschinen und Ausrüstungen					
	20 – 499	118	9 192	1 229 821	21 598	4 101
	500 und mehr	-	-	-	-	-
	insgesamt	118	9 192	1 229 821	21 598	4 101

1 Ende September. – 2 Ohne Umsatzsteuer.

Impressum

Herausgeber:
Statistisches Landesamt Rheinland-Pfalz
Mainzer Straße 14-16
56130 Bad Ems

Telefon: 02603 71-0
Telefax: 02603 71-3150

E-Mail: poststelle@statistik.rlp.de
Internet: www.statistik.rlp.de

Kostenfreier Download im Internet: <http://www.statistik.rlp.de/veroeffentlichungen/statistische-berichte>

© Statistisches Landesamt Rheinland-Pfalz · Bad Ems · 2016

Vervielfältigung und Verbreitung, auch auszugsweise, mit Quellenangabe gestattet.