



2015

STATISTISCHE BERICHTE



Zeichenerklärungen

0	Zahl ungleich Null, Betrag jedoch kleiner als die Hälfte von 1 in der letzten ausgewiesenen Stelle
-	nichts vorhanden
.	Zahl unbekannt oder geheim
x	Nachweis nicht sinnvoll
...	Zahl fällt später an
/	keine Angabe, da Zahl nicht sicher genug
()	Aussagewert eingeschränkt, da Zahl statistisch unsicher
D	Durchschnitt
p	vorläufig
r	revidiert
s	geschätzt

Für die Abgrenzung von Größenklassen wird im Allgemeinen anstelle einer ausführlichen Beschreibung „50 bis unter 100“ die Darstellungsform „50 – 100“ verwendet.

Einzelwerte in Tabellen werden im Allgemeinen ohne Rücksicht auf die Endsumme gerundet.

Inhalt

Seite

Informationen zur Statistik	4
--	----------

Glossar	6
----------------------	----------

Tabellen

T 1	Langfristige Entwicklung der Baugenehmigungen im Wohn- und Nichtwohnbau 1999–2014	9
T 2	Baugenehmigungen im Wohnbau- und Nichtwohnbau 2014 nach Gebäudearten und Bauherren	10
T 3	Baugenehmigungen im Wohnbau 2014 nach Verwaltungsbezirken	12
T 4	Genehmigungen im Nichtwohnbau 2014 nach Gebäudearten und Bauherren	14
T 5	Genehmigungen im Nichtwohnbau 2014 nach Verwaltungsbezirken	15
T 6	Genehmigungen im Wohn- und Nichtwohnbau 2014 nach Gebäudearten und Art der Beheizung	16
T 7	Genehmigungen im Wohn- und Nichtwohnbau 2014 nach Gebäudearten und verwendeter primärer Heizenergie	17
T 8	Genehmigungen im Wohnbau 2014 nach Gebäudearten, Bauherren sowie Durchschnittsgrößen und -kosten	18
T 9	Genehmigungen im Nichtwohnbau 2014 nach Gebäudearten, Bauherren sowie Durchschnittsgrößen und -kosten	19
T 10	Genehmigungen im Fertigteilbau 2014 nach Gebäudearten und Bauherren	20
T 11	Genehmigte Wohngebäude im Fertigteilbau 2014 nach Verwaltungsbezirken	21
T 12	Genehmigte Nichtwohngebäude im Fertigteilbau 2014 nach Verwaltungsbezirken	22
T 13	Baugenehmigungen 2014 nach Gebäudearten und überwiegend verwendetem Baustoff	23

Grafiken

G 1	Errichtung neuer Wohn- und Nichtwohngebäude, Wohnungen in neuerrichteten Wohngebäuden 1999–2014	8
G 2	Genehmigte Wohnungen in neuerrichteten Wohngebäuden 2013 und 2014	8

Informationen zur Statistik

Ziel der Statistik

Die Baugenehmigungsstatistik liefert Informationen über die gemäß Landesbauordnung genehmigungs- und zustimmungsbedürftigen sowie kenntnisgabe- oder anzeigepflichtigen oder einem Genehmigungsverfahren unterliegenden Bauvorhaben im Hochbau, bei denen Wohnraum oder sonstiger Nutzraum geschaffen oder verändert wird. Sie bildet mit der Bauüberhangs-, Baufertigstellungs- und Bauabgangsstatistik das System der Bautätigkeitsstatistik. Die Baugenehmigungen sind ein Indikator für die Entwicklung des Hochbaues; die Ergebnisse der Statistik bilden zusammen mit den übrigen Bautätigkeitsstatistiken eine Grundlage für bau- und wohnungspolitische Entscheidungen.

Rechtsgrundlagen

- EU-Recht: Verordnung (EG) Nr. 1165/98 vom 19. Mai 1998 über Konjunkturstatistiken in der jeweils geltenden Fassung.
- Bundesrecht: Gesetz über die Statistik der Bautätigkeit im Hochbau und die Fortschreibung des Wohnungsbestands (Hochbaustatistikgesetz - HBauStatG) vom 5. Mai 1998 (BGBl. I S. 869) in der jeweils geltenden Fassung in Verbindung mit dem Gesetz über die Statistik für Bundeszwecke (Bundesstatistikgesetz - BStatG) vom 22. Januar 1987 (BGBl. I S. 462, 565) in der jeweils geltenden Fassung.
- Erneuerbare-Energien-Wärmegesetz (EEWärmeG) vom 7. August 2008 (BGBl. I S. 1658) in der jeweils geltenden Fassung
- Landesrecht: Landesbauordnung Rheinland-Pfalz (LBauO) vom 24. November 1998 (GVBl. I S. 365) in der jeweils geltenden Fassung.

Erhebungsumfang

Die Statistik der Baugenehmigungen wird monatlich für den abgelaufenen Kalendermonat erstellt. Sie erfasst alle genehmigungs- oder zustimmungspflichtigen sowie alle genehmigungsfreien Baumaßnahmen im Hochbau zum Zeitpunkt der Genehmigung oder der Zustimmung bzw. zu dem Zeitpunkt, zu dem sie aufgrund landesrechtlicher Verfahrensvorschriften ausgeführt werden dürfen. Das Erhebungsprogramm der Statistik ist für Neubauten und für Baumaßnahmen an bestehenden Gebäuden unterschiedlich und beinhaltet Angaben zum Bauherrn, zum Gebäude und zum Bauvorhaben. Um Nachweispflichten gegenüber der EU im Umweltbereich nachzukommen, wurde das Erhebungsprogramm beginnend mit dem Jahr 2012 durch das Gesetz zur Umsetzung der Richtlinie zur Förderung der Nutzung von Energie aus erneuerbaren Quellen ausgeweitet. Seitdem sind für Neubauten zusätzlich Angaben zur Warmwasseraufbereitung, zum Einsatz von Lüftungs- und Kühlungsanlagen und zur Erfüllung des Gesetzes zur Förderung erneuerbarer Energien im Wärmebereich zu erheben.

Erhebungsdurchführung

Die Daten werden im Fall des baurechtlichen Genehmigungsverfahrens sowohl aus den Verwaltungsunterlagen der Bauaufsichtsbehörden als auch von den Bauherren gewonnen. Der Bauherr füllt bei Antragstellung einer Baugenehmigung den Statistikbogen aus und gibt diesen beim Bauamt ab. Die Bauämter leiten die Statistikbögen an die Statistischen Landesämter weiter. Weiterhin gibt es kenntnisgabe- oder anzeigepflichtige oder einem Genehmigungsverfahren unterliegende Bauvorhaben. In den Statistischen Landesämtern werden die Daten ausgewertet, zu Summensätzen aggregiert und im Anschluss an das Statistische Bundesamt weiter geleitet.

Berichtszeitraum/-zeitpunkt und Periodizität

Die monatliche Berichterstattung über Baugenehmigungen basiert auf den von den Bauaufsichtsbehörden abgegebenen Meldungen, die nicht immer zeitgerecht übermittelt werden. Die Ergebnisse berücksichtigen daher nur diejenigen Objekte, von denen im Berichtszeitraum die Baugenehmigung übersandt wurde. Hieraus ergeben sich Unterschiede zum tatsächlichen Baugeschehen in den einzelnen Monaten. Es handelt sich um eine laufende Erhebung mit monatlicher und

jährlicher Aufbereitung. Die monatlich vorliegenden Ergebnisse beziehen sich auf die in einem Berichtsmonat im Statistischen Landesamt unabhängig vom tatsächlichen Genehmigungsmonat verarbeiteten Fälle. Baumaßnahmen an bestehenden Gebäuden können zur Verringerung der Anzahl der Wohnungen bzw. Wohn- oder Nutzflächen führen. Dadurch können in den Tabellen auch negative Werte stehen.

Erhebungseinheiten und -merkmale

Erhebungseinheiten sind (Wohn- oder Nichtwohn-)Gebäude oder Gebäudeteile. Es werden neben der Errichtung neuer Gebäude auch Baumaßnahmen an bestehenden Gebäuden erfasst. Dabei werden im Wohnbau alle genehmigungspflichtigen oder zustimmungsbedürftigen Hochbaumaßnahmen einbezogen. Von der Erhebung ausgenommen sind lediglich behelfsmäßige Unterkünfte (z. B. Baracken, Gartenlauben, Wohncontainer) sowie Ferien-, Sommer- und Wochenendhäuser unter einer Mindestgröße von 50 m² Wohnfläche. Im Nichtwohnbau werden so genannte Bagatellbauten bis zu einem Volumen von 350 m³ Rauminhalt oder 18.000 EUR veranschlagte Kosten des Bauwerkes nicht erfasst. Zum Erhebungsprogramm der Baugenehmigung gehört die Erfassung der Angaben zur wirtschaftssystematischen Zuordnung des Bauherrn, Art des Gebäudes, Art der Bautätigkeit, Angaben zur Größe des Bauwerkes, zur Heizungsart und Heizenergie sowie veranschlagte Baukosten sowie seit dem Jahr 2012 die Warmwasseraufbereitung, Lüftung/Kühlung und Angaben zum EEWärmeG.

Regionale Ebene

Die Ergebnisse werden in dieser Veröffentlichung bis auf Kreisebene nachgewiesen.

Vergleichbarkeit / Klassifikationen

Zur Gewährleistung einer einheitlichen Zuordnung und Abgrenzung von Begriffen gilt für die Statistik der Baugenehmigung die Systematik der Bauwerke.

Glossar

Art der Beheizung

Fernheizung liegt vor, wenn größere Bezirke von einem entfernten, zentralen Heizwerk aus beheizt werden. Blockheizung liegt vor, wenn ein Block ganzer Häuser von einem Heizsystem aus beheizt wird und die Heizquelle an einem der Gebäude angebaut ist oder sich in unmittelbarer Nähe befindet. Zentralheizung liegt vor, wenn ein Gebäude über ein Röhrensystem von einer im Gebäude befindlichen Heizquelle aus beheizt wird. Etagenheizung ist eine Form der Heizung, bei der die Räume einer Etage von einer Heizquelle über ein Röhrensystem beheizt werden.

Baugenehmigung

Eine Baugenehmigung ist die Erteilung einer Erlaubnis durch die örtlich und sachlich zuständige Behörde, eine Baumaßnahme durchführen zu dürfen, bei der Wohnraum oder sonstiger Nutzraum geschaffen oder verändert wird. Als Baugenehmigung gilt auch eine vorläufige, mit Auflagen versehene oder eine Teilbaugenehmigung. Zu den erteilten Baugenehmigungen rechnen außerdem nicht zurückgewiesene Bauanzeigen und Zustimmungen des Bundes und der Länder.

Bauherr

Bauherr ist, wer im eigenen Namen und für eigene oder fremde Rechnung Bauvorhaben durchführt oder durchführen lässt. Es wird zwischen öffentlichen Bauherren (Bund, Länder, Gemeinden und Sozialversicherungen), Unternehmen, privaten Haushalten sowie Organisationen ohne Erwerbszweck unterschieden.

Baumaßnahmen an bestehenden Gebäuden

Baumaßnahmen an bestehenden Gebäuden sind bauliche Veränderungen an bestehenden Gebäuden durch Umbau-, Ausbau-, Erweiterungs- oder Wiederherstellungsmaßnahmen.

Errichtung neuer Gebäude

Unter der Errichtung neuer Gebäude werden Neubauten und Wiederaufbauten verstanden. Als Wiederaufbau gilt der Aufbau zerstörter oder abgerissener Gebäude ab Oberkante des noch vorhandenen Kellergeschosses.

Unter **Fertigteilbauweise** wird die Errichtung eines Bauwerkes mit vorgefertigten Bauteilen (Fertigteilen) verstanden. Ein Bauwerk gilt im Hochbau als Fertigteilbau, wenn überwiegend geschosshohe oder raumbreite Fertigteile, z.B. großformatige Wandtafeln, für Außen- oder Innenwände verwendet werden. Fertigteile in diesem Sinne sind tragende, mit Anschlussmitteln versehene Bauteile, die in der Regel nicht an der Einbaustelle hergestellt werden. Sie müssen mit Hilfe ihrer Anschlussmittel sowie ohne weitere Bearbeitung zum Bauwerk zusammengefügt oder mit örtlich (am Bau) hergestellten Bauteilen fest verbunden werden können. Hierbei ist notwendig, dass der überwiegende Teil der tragenden Konstruktion (gemessen am Rauminhalt) aus Fertigteilen besteht. Für die Beurteilung „überwiegend“ sind die meist konventionell errichteten Fundamente oder Kellergeschoss mit zu berücksichtigen.

Als **konventionelle Bauten** gelten Bauvorhaben, die nicht aus Fertigteilen im obigen Sinne zusammengefügt sind.

Gebäude

Gebäude sind selbständig benutzbare, überdachte Bauwerke, die auf Dauer errichtet sind und die von Menschen betreten werden können und geeignet oder bestimmt sind, dem Schutz von Menschen, Tieren oder Sachen zu dienen. Dabei kommt es auf die Umschließung durch Wände nicht an.

Nichtwohngebäude

Nach der Systematik der Bauwerke sind Nichtwohngebäude solche Gebäude, die überwiegend für Nichtwohnzwecke bestimmt sind, d.h. Gebäude, in denen mehr als die Hälfte der Gesamtnutzfläche Nichtwohnzwecken dient.

Die Nichtwohngebäude sind untergliedert in die Gebäudearten

- Anstaltsgebäude
- Büro- und Verwaltungsgebäude
- Landwirtschaftliche Betriebsgebäude
- Nichtlandwirtschaftliche Betriebsgebäude
- darunter: Fabrik- und Werkstattgebäude
- Handels- und Lagergebäude
- Hotels und Gaststätten
- Sonstige Nichtwohngebäude.

Nutzfläche

Unter der Nutzfläche versteht man die anrechenbaren Flächen in Gebäuden oder Gebäudeteilen, die nicht Wohnzwecken dienen. Die Nutzfläche ist die Fläche, die sich ergibt, wenn von der Nutzfläche gem. DIN 277 die Wohnfläche abgezogen wird.

Rauminhalt

Der Rauminhalt ist das von den äußeren Begrenzungsflächen eines Gebäudes eingeschlossene Volumen (Bruttorauminhalt); d.h. das Produkt aus der überbauten Fläche und der anzusetzenden Höhe; es umfasst auch den Rauminhalt der Konstruktion (DIN 277 Teil1).

Verwendeter Baustoff

Überwiegend verwendeter Baustoff ist derjenige, der bei der Erstellung der tragenden Konstruktion des Gebäudes überwiegend Verwendung findet.

Veranschlagte Kosten

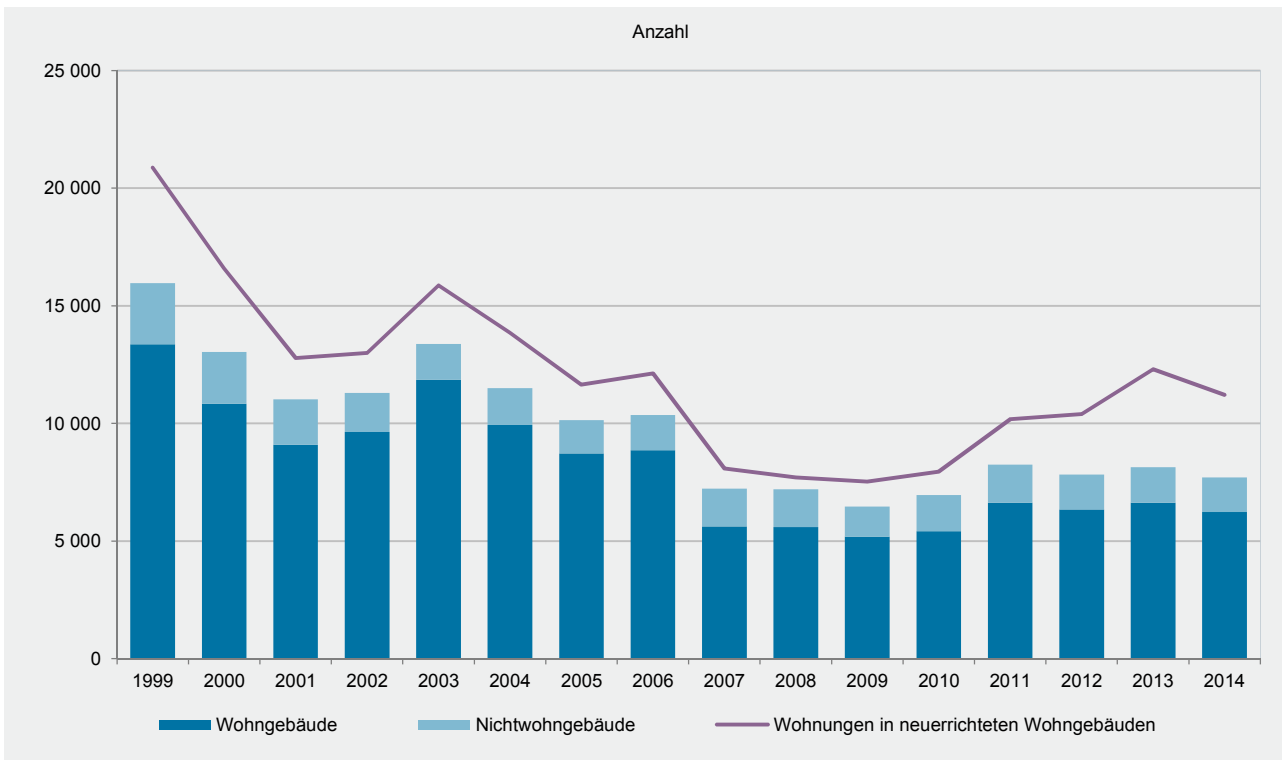
Veranschlagte Kosten im Sinne der Bautätigkeitsstatistik sind die Kosten des Bauwerks gemäß DIN 276 Kostengr. 300 und 400 und somit die Kosten der Baukonstruktionen einschl. der Erdarbeiten und baukonstruktiven Einbauten sowie der technischen Einbauten. Die Umsatzsteuer ist in den veranschlagten Kosten enthalten.

Vorwiegende Heizenergie

Unter vorwiegend verwendeter Heizenergie wird die Energieart verstanden, die gemessen an der Gesamtheizleistung für das Gebäude überwiegt. Man unterscheidet Öl, Gas, Strom, Fernwärme, Geothermie, Umweltthermie, Solarthermie sowie sonstige Energiearten (z.B. Holz und andere regenerative Energieträger).

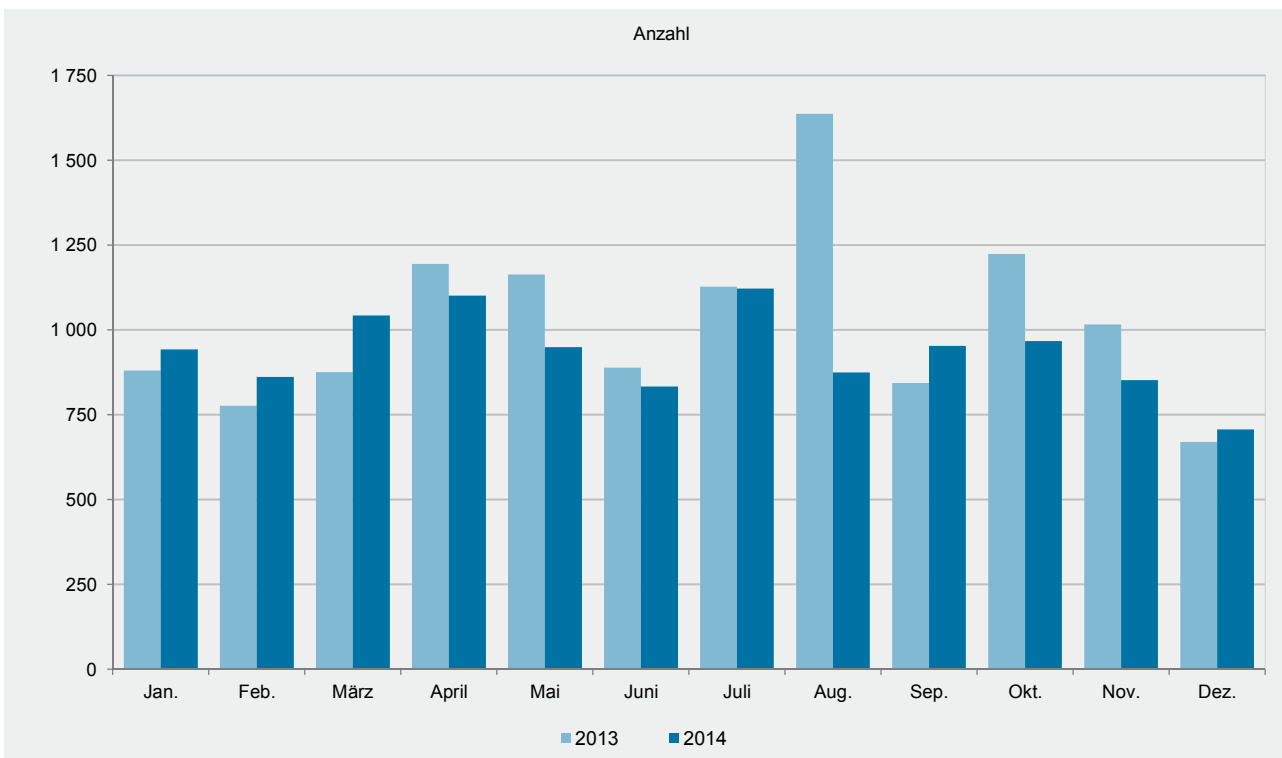
G 1

Errichtung neuer Wohn- und Nichtwohngebäude, Wohnungen in neuerrichteten Wohngebäuden 1999–2014



G 2

Genehmigte Wohnungen in neuerrichteten Wohngebäuden 2013 und 2014



Monat Jahr	Alle Baumaßnahmen			Errichtung neuer Gebäude				Baumaßnahmen an bestehenden Gebäuden		
	Gebäude/ Baumaßnahmen	Wohnungen ¹	veranschlagte Baukosten ¹	Wohngebäude		Nichtwohngebäude		insgesamt	Anteil an allen Baugenehmigungen	
				insgesamt	Wohnungen	insgesamt	Rauminhalt			
	Anzahl		1 000 EUR	Anzahl		1 000 m³	Anzahl	%		
1999	22 594	23 919	5 244 014	13 358	20 868	2 602	13 009	6 634	29,4	
2000	18 945	18 913	4 514 013	10 835	16 585	2 203	11 852	5 907	31,2	
2001	16 838	14 728	3 921 953	9 088	12 784	1 935	12 615	5 815	34,5	
2002	17 051	14 864	3 887 528	9 628	13 002	1 668	9 340	5 755	33,8	
2003	19 096	17 887	4 139 851	11 850	15 864	1 530	7 932	5 716	29,9	
2004	17 020	15 763	3 706 191	9 931	13 852	1 564	7 937	5 525	32,5	
2005	14 752	13 185	3 219 034	8 728	11 647	1 410	7 168	4 614	31,3	
2006	15 225	14 201	3 452 292	8 854	12 130	1 507	9 203	4 864	31,9	
2007	11 413	9 397	2 897 200	5 627	8 078	1 593	11 759	4 193	36,7	
2008	11 268	9 023	3 222 452	5 599	7 708	1 600	14 910	4 069	36,1	
2009	10 482	8 562	2 938 572	5 187	7 527	1 276	8 478	4 019	38,3	
2010	11 094	9 364	3 153 107	5 423	7 942	1 533	8 976	4 138	37,3	
2011	12 698	12 094	3 674 604	6 630	10 180	1 617	11 720	4 451	35,1	
2012	12 195	11 742	3 749 462	6 337	10 398	1 492	10 584	4 366	35,8	
2013	12 765	14 399	4 027 958	6 621	12 299	1 510	8 865	4 634	36,3	
2014	12 381	13 540	3 989 556	6 231	11 206	1 478	9 567	4 672	37,7	
2014	Januar	859	1 029	293 241	478	943	97	605	284	33,1
	Februar	973	1 031	333 806	529	861	108	844	336	34,5
	März	1 142	1 256	408 939	629	1 043	129	1 904	384	33,6
	April	963	1 249	303 782	500	1 101	113	631	350	36,3
	Mai	1 197	1 096	339 221	587	949	147	749	463	38,7
	Juni	1 047	1 114	298 238	517	833	115	439	415	39,6
	Juli	1 193	1 273	380 307	601	1 122	120	751	472	39,6
	August	969	1 045	291 667	495	875	110	450	364	37,6
	September	1 076	1 260	320 525	512	953	135	551	429	39,9
	Oktober	1 187	1 318	478 857	539	967	139	1 461	509	42,9
	November	961	1 020	284 466	456	852	149	660	356	37,0
	Dezember	814	849	256 507	388	707	116	523	310	38,1

Veränderung zum Vorjahr/Vorjahresmonat in %

1999	3,4	1,5	7,7	6,2	2,4	8,5	17,9	-3,7	x	
2000	-16,2	-20,9	-13,9	-18,9	-20,5	-15,3	-8,9	-11,0	x	
2001	-11,1	-22,1	-13,1	-16,1	-22,9	-12,2	6,4	-1,6	x	
2002	1,3	0,9	-0,9	5,9	1,7	-13,8	-26,0	-1,0	x	
2003	12,0	20,3	6,5	23,1	22,0	-8,3	-15,1	-0,7	x	
2004	-10,9	-11,9	-10,5	-16,2	-12,7	2,2	0,1	-3,3	x	
2005	-13,3	-16,4	-13,1	-12,1	-15,9	-9,8	-9,7	-16,5	x	
2006	3,2	7,7	7,2	1,4	4,1	6,9	28,4	5,4	x	
2007	-25,0	-33,8	-16,1	-36,4	-33,4	5,7	27,8	-13,8	x	
2008	-1,3	-4,0	11,2	-0,5	-4,6	0,4	26,8	-3,0	x	
2009	-7,0	-5,1	-8,8	-7,4	-2,3	-20,3	-43,1	-1,2	x	
2010	5,8	9,4	7,3	4,5	5,5	20,1	5,9	3,0	x	
2011	14,5	29,2	16,5	22,3	28,2	5,5	30,6	7,6	x	
2012	-4,0	-2,9	2,0	-4,4	2,1	-7,7	-9,7	-1,9	x	
2013	4,7	22,6	7,4	4,5	18,3	1,2	-16,2	6,1	x	
2014	-3,0	-6,0	-1,0	-5,9	-8,9	-2,1	7,9	0,8	x	
2014	Januar	-15,5	-0,5	4,5	-13,6	7,2	-21,8	10,3	-16,2	x
	Februar	28,9	22,6	54,7	30,3	10,8	31,7	168,1	25,8	x
	März	5,3	20,5	11,2	4,5	19,1	16,2	199,7	3,2	x
	April	-19,0	-9,0	-22,0	-24,8	-7,9	-13,7	-21,3	-10,9	x
	Mai	1,6	-12,5	-7,6	-6,5	-18,4	8,9	-44,4	11,6	x
	Juni	-3,3	-5,9	-15,5	-0,4	-6,3	-8,0	-50,0	-5,5	x
	Juli	-6,1	-0,6	1,9	-8,5	-0,5	-13,0	-7,9	-0,8	x
	August	-18,1	-43,5	-25,3	-15,2	-46,5	-28,6	-43,5	-18,2	x
	September	2,4	27,9	6,3	-6,1	12,9	3,1	-15,7	14,4	x
	Oktober	2,5	-8,8	24,4	-7,1	-21,0	-6,7	106,3	18,6	x
	November	0,0	-14,6	-3,0	-4,2	-16,1	19,2	16,6	-1,1	x
	Dezember	-2,5	-7,3	-17,5	-4,4	5,5	10,5	-34,8	-4,3	x

1 Einschließlich Baumaßnahmen an bestehenden Gebäuden.

Gebäudeart Bauherr	Insgesamt (einschließlich Baumaßnahmen an bestehenden Gebäuden)					
	Gebäude/ Baumaßnahmen	Nutzfläche	Wohnungen		Wohnräume	veran- schlagte Baukosten
			insgesamt	Wohnfläche		
	Anzahl	100 m ²	Anzahl	100 m ²	Anzahl	1 000 EUR
Wohn- und Nichtwohngebäude	12 381	17 379,2	13 540	16 193,5	63 848	3 989 556
Wohnbau						
Wohngebäude zusammen	9 640	2 942,1	13 263	15 968,5	63 089	2 500 610
davon						
Wohngebäude mit 1 Wohnung
Wohngebäude mit 2 Wohnungen
Wohngebäude mit 3 oder mehr Wohnungen
Wohnheime	20	78,9	453	161,5	747	29 519
darunter: Wohngebäude mit Eigentums- wohnungen	424	325,4	3 388	3 029,4	11 626	442 855
Bauherren beim Wohnbau						
Öffentliche Bauherren	35	47,6	169	135,6	557	22 624
Unternehmen	1 075	540,5	4 622	4 065,0	15 910	592 012
davon						
Wohnungsunternehmen	892	539,4	4 071	3 534,6	13 911	507 613
Immobilienfonds	5	- 65,8	75	79,9	378	4 506
Sonstige Unternehmen	178	66,9	476	450,6	1 621	79 893
Private Haushalte	8 510	2 340,9	8 355	11 702,1	46 327	1 870 344
Organisationen ohne Erwerbszweck	20	13,2	117	65,8	295	15 630
Nichtwohnbau						
Nichtwohngebäude zusammen	2 741	14 437,1	277	224,9	759	1 488 946
davon						
Anstaltsgebäude	52	437,8	26	10,9	37	112 359
Büro- und Verwaltungsgebäude	276	1 175,7	55	30,8	93	227 844
Landwirtschaftliche Betriebsgebäude	447	2 540,6	42	52,4	210	97 968
Nichtlandwirtschaftliche Betriebsgebäude	1 578	9 125,4	111	94,3	277	772 426
darunter						
Fabrik- und Werkstattgebäude	393	3 038,7	40	50,2	165	283 992
Handels- und Lagergebäude	737	5 253,7	60	58,3	186	393 110
Hotels und Gaststätten	138	222,7	- 3	- 27,8	- 112	49 270
Sonstige Nichtwohngebäude	388	1 157,6	43	36,6	142	278 349
darunter: ausgewählte Infrastrukturgebäude	475	1 707,8	69	46,4	175	411 647
Bauherren beim Nichtwohnbau						
Öffentliche Bauherren	270	944,5	9	- 1,5	- 16	257 083
Unternehmen	1 789	12 027,7	167	129,4	404	1 023 727
davon						
Land- und Forstwirtschaft, Tierhaltung, Fischerei	420	2 546,6	25	23,3	89	93 162
Produzierendes Gewerbe	479	4 406,1	10	16,9	41	366 829
Handel, Kreditinstitute, Versicherungen, Dienstleistungsgewerbe, Verkehr und Nachrichtenübermittlung	890	5 074,9	132	89,1	274	563 736
darunter: Immobilienfonds	13	100,3	2	1,4	6	16 156
Private Haushalte	546	1 060,4	94	99,8	381	108 735
Organisationen ohne Erwerbszweck	136	404,6	7	- 2,8	- 10	99 401

Gebäudeart Bauherr	Errichtung neuer Gebäude					
	Gebäude	Rauminhalt	Nutzfläche	Wohnungen		veranschlagte Baukosten
				insgesamt	Wohnfläche	
	Anzahl	1 000 m ³	100 m ²	Anzahl	100 m ²	1 000 EUR
Wohn- und Nichtwohngebäude	7 709	16 689	16 542,8	11 381	13 615,0	3 157 210
Wohnbau						
Wohngebäude zusammen	6 231	7 122	3 907,1	11 206	13 438,4	2 073 471
davon						
Wohngebäude mit 1 Wohnung	5 093	4 375	2 373,8	5 093	8 147,6	1 281 480
Wohngebäude mit 2 Wohnungen	587	700	355,3	1 174	1 349,4	200 105
Wohngebäude mit 3 oder mehr Wohnungen	538	1 958	1 100,3	4 496	3 783,1	564 113
Wohnheime	13	88	77,7	443	158,3	27 773
darunter: Wohngebäude mit Eigentumswohnungen	297	1 277	765,0	2 725	2 387,1	359 151
Bauherren beim Wohnbau						
Öffentliche Bauherren	27	60	43,1	149	117,8	18 435
Unternehmen	888	1 780	980,0	3 919	3 443,2	502 897
davon:						
Wohnungsunternehmen	782	1 570	863,4	3 524	3 072,5	439 312
Immobilienfonds	1	5	3,1	8	7,9	.
Sonstige Unternehmen	105	206	113,5	387	362,8	.
Private Haushalte	5 307	5 258	2 867,6	7 050	9 827,9	1 542 351
Organisationen ohne Erwerbszweck	9	24	16,4	88	49,5	9 788
Nichtwohnbau						
Nichtwohngebäude zusammen	1 478	9 567	12 635,7	175	176,6	1 083 739
davon						
Anstaltsgebäude	17	196	353,5	25	16,5	71 526
Büro- und Verwaltungsgebäude	118	559	987,5	28	26,9	159 217
Landwirtschaftliche Betriebsgebäude	302	1 564	2 331,4	14	13,8	77 243
Nichtlandwirtschaftliche Betriebsgebäude	915	6 727	8 033,7	63	77,6	603 996
darunter						
Fabrik- und Werkstattgebäude	223	2 129	2 620,0	27	39,8	236 528
Handels- und Lagergebäude	439	4 277	4 762,9	25	27,3	307 831
Hotels und Gaststätten	31	62	129,3	3	1,5	26 996
Sonstige Nichtwohngebäude	126	521	929,7	45	41,8	171 757
darunter: ausgewählte Infrastrukturgebäude	168	772	1 361,6	71	58,6	257 763
Bauherren beim Nichtwohnbau						
Öffentliche Bauherren	93	437	710,2	1	1,1	166 398
Unternehmen	1 036	8 466	10 661,8	114	119,3	784 826
davon						
Land- und Forstwirtschaft, Tierhaltung, Fischerei	296	1 587	2 315,8	12	10,6	75 810
Produzierendes Gewerbe	298	3 864	3 922,0	17	25,2	313 488
Handel, Kreditinstitute, Versicherungen, Dienstleistungsgewerbe, Verkehr und Nachrichtenübermittlung	442	3 016	4 424,0	85	83,5	395 528
darunter: Immobilienfonds	4	43	64,5	-	-	5 154
Private Haushalte	306	494	941,3	46	45,8	77 433
Organisationen ohne Erwerbszweck	43	170	322,4	14	10,4	55 082

Verwaltungsbezirk	Alle Baumaßnahmen (einschließlich Baumaßnahmen an bestehenden Gebäuden)					Errichtung neuer Wohngebäude	
	Gebäude/ Bau- maßnahmen	Nutz- fläche	Wohnungen		veran- schlagte Baukosten	Gebäude	Raum- inhalt
			ins- gesamt	Wohn- fläche			
	Anzahl	100 m ²	Anzahl	100 m ²	1 000 EUR	Anzahl	1 000 m ³
Frankenthal (Pfalz), St.	66	29,2	97	130,2	16 993	50	63
Kaiserslautern, St.	137	43,2	141	207,9	31 878	76	90
Koblenz, St.	134	109,3	294	298,6	54 499	89	154
Landau i. d. Pf., St.	162	2,8	572	494,9	71 947	94	192
Ludwigshafen a. Rh., St.	249	84,6	387	406,8	61 015	136	187
Mainz, St.	338	133,5	1 154	927,9	142 974	140	389
Neustadt a. d. Weinstr., St.	128	27,3	118	160,8	24 759	67	66
Pirmasens, St.	39	6,1	33	46,9	6 705	17	20
Speyer, St.	73	20,1	54	88,2	20 404	30	32
Trier, St.	126	- 52,9	325	335,7	52 333	59	100
Worms, St.	149	64,0	412	339,9	47 018	92	146
Zweibrücken, St.	63	23,4	62	97,5	14 314	38	44
Ahrweiler	310	118,1	436	563,7	85 296	229	263
Altenkirchen (Ww.)	252	62,4	226	298,9	44 995	143	139
Alzey-Worms	376	122,8	450	588,3	85 214	294	269
Bad Dürkheim	419	138,6	523	651,6	109 302	248	290
Bad Kreuznach	367	- 22,5	651	750,7	112 796	245	265
Bad Kreuznach, gr. kr. St.	104	- 84,5	399	378,0	55 281	70	99
Bernkastel-Wittlich	316	118,8	410	480,8	86 830	212	228
Birkenfeld	135	21,1	88	136,2	23 241	58	57
Idar-Oberstein, gr. kr. St.	20	4,5	8	14,8	2 621	6	7
Cochem-Zell	191	70,4	188	248,0	42 086	123	121
Donnersbergkreis	157	38,8	130	195,0	30 058	105	89
Eifelkreis Bitburg-Prüm	361	129,4	441	579,1	97 522	253	279
Germersheim	380	104,6	372	479,2	79 439	211	209
Kaiserslautern	336	103,8	341	586,5	82 864	271	272
Kusel	152	40,1	155	247,4	38 112	105	109
Mainz-Bingen	655	254,1	1 001	1 144,3	178 843	447	514
Bingen am Rhein, gr. kr. St.	71	37,3	219	165,6	24 608	43	74
Ingelheim am Rhein, gr. kr. St.	49	14,6	75	81,3	13 180	26	33
Mayen-Koblenz	590	184,0	690	881,0	128 844	409	407
Andernach, gr. kr. St.	70	30,8	107	140,0	18 208	60	64
Mayen, gr. kr. St.	53	24,8	86	104,8	16 124	43	52
Neuwied	308	64,4	280	383,4	60 948	163	174
Neuwied, gr. kr. St.	75	16,9	95	114,8	17 872	35	54
Rhein-Hunsrück-Kreis	269	84,8	318	425,8	67 419	179	188
Rhein-Lahn-Kreis	149	38,5	175	206,1	33 427	83	88
Lahnstein, gr. kr. St.	24	0,5	56	47,8	5 772	9	17
Rhein-Pfalz-Kreis	536	203,5	671	896,8	134 393	389	430
Südliche Weinstraße	381	152,2	505	590,4	101 054	251	284
Südwestpfalz	218	60,7	189	282,7	44 777	136	124
Trier-Saarburg	531	192,2	766	931,4	153 799	376	427
Vulkaneifel	158	39,7	152	207,6	34 457	99	96
Westerwaldkreis	429	131,3	456	678,6	100 055	314	318
Rheinland-Pfalz	9 640	2 942,1	13 263	15 968,5	2 500 610	6 231	7 122
kreisfreie Städte	1 664	490,6	3 649	3 535,3	544 839	888	1 484
Landkreise	7 976	2 451,5	9 614	12 433,3	1 955 771	5 343	5 638

Verwaltungsbezirk	Errichtung neuer Wohngebäude			Davon Wohngebäude mit ... Wohnungen			
	Wohnungen		veranschlagte Baukosten	1	2	3 oder mehr	
	insgesamt	Wohnfläche				Gebäude	Wohnungen
	Anzahl	100 m ²	1 000 EUR	Anzahl			
Frankenthal (Pfalz), St.	89	117,6	15 373	36	9	5	35
Kaiserslautern, St.	124	182,2	25 772	59	11	6	43
Koblenz, St.	271	272,2	48 142	61	10	17	155
Landau i. d. Pf., St.	420	337,1	49 134	73	5	16	337
Ludwigshafen a. Rh., St.	364	363,9	51 791	108	2	23	197
Mainz, St.	937	766,5	117 645	64	12	64	849
Neustadt a. d. Weinstr., St.	100	127,4	19 526	56	4	7	36
Pirmasens, St.	27	36,7	5 325	14	2	1	9
Speyer, St.	36	55,0	9 835	26	2	2	6
Trier, St.	200	185,7	33 313	43	3	12	114
Worms, St.	390	313,0	39 982	65	1	25	216
Zweibrücken, St.	62	88,2	12 355	30	7	1	18
Ahrweiler	394	507,8	75 781	183	26	20	159
Altenkirchen (Ww.)	205	251,3	38 626	118	19	6	49
Alzey-Worms	407	533,7	76 492	250	30	14	97
Bad Dürkheim	445	522,6	85 695	196	22	30	205
Bad Kreuznach	367	503,1	77 870	201	26	17	108
Bad Kreuznach, gr. kr. St.	146	185,2	30 042	51	6	12	77
Bernkastel-Wittlich	340	410,0	72 837	169	22	21	127
Birkenfeld	60	98,4	15 729	56	2	-	-
Idar-Oberstein, gr. kr. St.	8	12,1	1 934	4	2	-	-
Cochem-Zell	144	206,4	33 658	111	9	3	15
Donnersbergkreis	121	174,4	25 400	96	5	4	15
Eifelkreis Bitburg-Prüm	364	486,8	81 483	217	24	12	99
Germersheim	293	381,7	64 038	173	29	9	62
Kaiserslautern	320	545,3	75 990	244	19	8	38
Kusel	130	209,5	32 050	93	8	4	21
Mainz-Bingen	924	1 011,2	153 721	336	59	50	381
Bingen am Rhein, gr. kr. St.	209	148,1	22 328	27	4	10	85
Ingelheim am Rhein, gr. kr. St.	62	63,7	10 020	18	4	4	36
Mayen-Koblenz	634	794,4	115 230	341	40	26	151
Andernach, gr. kr. St.	102	133,0	16 992	55	1	4	45
Mayen, gr. kr. St.	81	98,4	15 489	30	8	4	23
Neuwied	234	324,9	50 042	141	12	10	69
Neuwied, gr. kr. St.	83	102,7	15 455	27	3	5	50
Rhein-Hunsrück-Kreis	261	346,1	53 256	149	22	8	68
Rhein-Lahn-Kreis	117	157,5	26 205	74	5	4	33
Lahnstein, gr. kr. St.	29	32,2	4 850	6	-	3	23
Rhein-Pfalz-Kreis	644	827,8	120 968	321	36	32	251
Südliche Weinstraße	437	512,8	86 623	206	24	20	163
Südwestpfalz	154	225,8	35 009	120	15	1	4
Trier-Saarburg	680	805,2	131 573	300	34	41	280
Vulkaneifel	122	172,4	27 752	86	8	5	20
Westerwaldkreis	389	583,9	89 250	277	23	14	66
Rheinland-Pfalz	11 206	13 438,4	2 073 471	5 093	587	538	4 496
kreisfreie Städte	3 020	2 845,5	428 193	635	68	179	2 015
Landkreise	8 186	10 592,9	1 645 278	4 458	519	359	2 481

Gebäudeart Bauherr	Insgesamt (einschl. Baumaßnahmen an best. Gebäuden)				Errichtung neuer Gebäude				
	Ge- bäude/ Baumaß- nahmen	Nutz- fläche	Woh- nungen	veran- schlagte Baukosten	Gebäude	Raum- inhalt	Nutz- fläche	Woh- nungen	veran- schlagte Baukosten
	Anzahl	100 m ²	Anzahl	1 000 EUR	Anzahl	1 000 m ³	100 m ²	Anzahl	1 000 EUR
Nichtwohngebäude insgesamt	2 741	14 437,1	277	1 488 946	1 478	9 567	12 635,7	175	1 083 739
davon									
Öffentliche Bauherren	270	944,5	9	257 083	93	437	710,2	1	166 398
Unternehmen	1 789	12 027,7	167	1 023 727	1 036	8 466	10 661,8	114	784 826
Private Haushalte	546	1 060,4	94	108 735	306	494	941,3	46	77 433
Organisationen ohne Erwerbszweck	136	404,6	7	99 401	43	170	322,4	14	55 082
Gebäudearten									
Anstaltsgebäude	52	437,8	26	112 359	17	196	353,5	25	71 526
davon									
Öffentliche Bauherren	9	127,4	- 1	46 463	3	64	70,2	-	27 530
Unternehmen	16	177,1	24	31 394	5	73	159,8	24	.
Private Haushalte	1	5,3	-	.	1	3	5,3	-	.
Organisationen ohne Erwerbszweck	26	128,1	3	33 852	8	57	118,2	1	23 346
Büro- und Verwaltungsgebäude	276	1 175,7	55	227 844	118	559	987,5	28	159 217
davon									
Öffentliche Bauherren	26	86,2	8	30 441	8	50	73,0	-	18 832
Unternehmen	203	912,3	30	174 802	92	434	754,0	21	124 754
Private Haushalte	37	161,3	18	18 656	15	70	150,0	7	13 662
Organisationen ohne Erwerbszweck	10	15,9	- 1	3 945	3	5	10,5	-	1 969
Landwirtschaftliche Betriebsgebäude	447	2 540,6	42	97 968	302	1 564	2 331,4	14	77 243
davon									
Öffentliche Bauherren	-	-	-	-	-	-	-	-	-
Unternehmen	392	2 434,9	25	89 866	280	1 530	2 227,1	10	72 981
Private Haushalte	53	103,6	17	7 888	21	32	102,3	4	.
Organisationen ohne Erwerbszweck	2	2,1	-	.	1	1	2,0	-	.
Nichtlandwirtschaftliche Betriebsgebäude	1 578	9 125,4	111	772 426	915	6 727	8 033,7	63	603 996
davon									
Öffentliche Bauherren	74	184,5	3	26 016	39	71	118,6	-	16 444
Unternehmen	1 085	8 166,4	68	666 100	622	6 289	7 261,0	38	529 248
Private Haushalte	395	682,9	41	67 689	242	334	590,8	25	49 508
Organisationen ohne Erwerbszweck	24	91,6	- 1	12 621	12	33	63,3	-	8 796
darunter									
Fabrik- und Werkstattgebäude	393	3 038,7	40	283 992	223	2 129	2 620,0	27	236 528
davon									
Öffentliche Bauherren	15	46,6	-	5 223	8	29	45,2	-	4 589
Unternehmen	329	2 826,2	29	257 221	190	2 012	2 432,3	24	214 562
Private Haushalte	40	106,5	12	12 268	21	65	100,7	3	10 403
Organisationen ohne Erwerbszweck	9	59,5	- 1	9 280	4	23	41,9	-	6 974
Handels- und Lagergebäude	737	5 253,7	60	393 110	439	4 277	4 762,9	25	307 831
davon									
Öffentliche Bauherren	26	41,2	3	5 332	16	22	37,3	-	2 570
Unternehmen	576	4 909,0	27	358 061	340	4 094	4 460,0	8	283 882
Private Haushalte	132	293,9	30	29 227	80	156	255,9	17	20 889
Organisationen ohne Erwerbszweck	3	9,7	-	490	3	5	9,7	-	490
Hotels und Gaststätten	138	222,7	- 3	49 270	31	62	129,3	3	26 996
davon									
Öffentliche Bauherren	11	24,9	-	8 320	5	11	19,9	-	7 580
Unternehmen	83	114,6	7	26 899	17	30	65,1	3	11 417
Private Haushalte	34	64,4	- 10	11 643	5	16	33,5	-	6 690
Organisationen ohne Erwerbszweck	10	18,8	-	2 408	4	5	10,9	-	1 309
Sonstige Nichtwohngebäude	388	1 157,6	43	278 349	126	521	929,7	45	171 757
davon									
Öffentliche Bauherren	161	546,5	- 1	154 163	43	251	448,4	1	103 592
Unternehmen	93	336,9	20	61 565	37	140	260,0	21	37 843
Private Haushalte	60	107,4	18	13 852	27	55	92,9	10	9 501
Organisationen ohne Erwerbszweck	74	166,9	6	48 769	19	74	128,4	13	20 821

Verwaltungsbezirk	Insgesamt (einschl. Baumaßnahmen an best. Gebäuden)				Errichtung neuer Gebäude				
	Ge- bäude/ Baumaß- nahmen	Nutz- fläche	Woh- nungen	veran- schlagte Baukosten	Gebäude	Raum- inhalt	Nutz- fläche	Woh- nungen	veran- schlagte Baukosten
	Anzahl	100 m ²	Anzahl	1 000 EUR	Anzahl	1 000 m ³	100 m ²	Anzahl	1 000 EUR
Frankenthal (Pfalz), St.	15	131,6	- 1	15 967	9	84	123,1	-	14 221
Kaiserslautern, St.	35	288,5	4	26 775	20	151	272,9	2	21 458
Koblenz, St.	39	489,0	2	47 103	14	380	464,1	1	39 223
Landau i. d. Pf., St.	72	296,9	58	61 645	31	134	243,5	7	43 917
Ludwigshafen a. Rh., St.	49	296,7	- 4	57 561	19	245	252,8	1	44 709
Mainz, St.	105	787,1	7	138 890	44	457	698,3	5	98 904
Neustadt a. d. Weinstr., St.	33	202,0	1	18 621	19	137	180,5	2	16 388
Pirmasens, St.	31	118,4	- 2	8 035	11	59	88,8	-	5 739
Speyer, St.	28	1 044,8	1	67 716	13	1 284	1 031,7	-	63 340
Trier, St.	39	221,0	6	40 332	22	128	200,2	4	27 538
Worms, St.	35	281,1	24	47 276	15	160	225,5	1	43 946
Zweibrücken, St.	30	162,6	6	8 844	16	88	142,4	5	6 478
Ahrweiler	91	375,1	6	35 917	56	255	343,5	6	28 832
Altenkirchen (Ww.)	83	421,5	- 1	41 841	42	260	328,9	2	25 159
Alzey-Worms	78	271,4	12	37 844	43	154	249,2	7	28 565
Bad Dürkheim	96	310,2	8	33 662	50	182	267,5	6	20 907
Bad Kreuznach	120	600,7	6	58 617	64	415	533,5	7	39 821
Bad Kreuznach, gr. kr. St.	39	212,9	8	32 162	21	144	203,4	5	21 804
Berncastel-Wittlich	104	445,1	2	49 390	48	515	331,5	6	27 438
Birkenfeld	71	302,0	-	26 260	37	183	261,0	-	19 730
Idar-Oberstein, gr. kr. St.	17	79,4	-	4 289	5	60	57,4	-	2 518
Cochem-Zell	82	258,3	5	20 845	49	150	228,6	-	9 770
Donnersbergkreis	36	103,5	-	7 177	18	40	69,2	2	3 958
Eifelkreis Bitburg-Prüm	127	452,3	10	29 285	80	223	357,6	7	16 828
Germersheim	101	399,7	11	43 701	51	228	347,6	1	25 441
Kaiserslautern	65	179,4	4	31 509	47	167	264,9	3	24 880
Kusel	32	70,4	- 2	7 450	13	35	61,1	-	1 993
Mainz-Bingen	150	967,0	13	115 523	81	474	744,8	15	82 281
Bingen am Rhein, gr. kr. St.	10	74,9	- 7	11 779	4	11	21,9	1	1 257
Ingelheim am Rhein, gr. kr. St.	27	300,9	4	58 666	15	162	244,5	6	46 187
Mayen-Koblenz	151	761,5	46	87 390	92	454	686,3	40	68 328
Andernach, gr. kr. St.	23	149,5	1	20 944	17	85	132,4	1	18 241
Mayen, gr. kr. St.	17	168,7	6	23 990	11	135	153,4	6	15 330
Neuwied	121	444,3	6	44 144	65	257	378,0	8	33 955
Neuwied, gr. kr. St.	24	70,3	- 1	8 130	11	36	57,5	-	6 090
Rhein-Hunsrück-Kreis	125	367,7	6	26 334	65	181	302,9	3	15 816
Rhein-Lahn-Kreis	50	217,3	8	24 492	23	133	196,7	7	14 288
Lahnstein, gr. kr. St.	14	132,4	-	18 007	8	94	128,6	-	10 056
Rhein-Pfalz-Kreis	90	766,7	16	56 498	59	554	745,9	14	52 117
Südliche Weinstraße	99	542,9	- 1	36 446	50	313	476,2	2	15 112
Südwestpfalz	68	168,4	4	11 397	41	78	135,6	2	8 451
Trier-Saarburg	80	315,2	17	30 448	44	256	292,6	8	25 805
Vulkaneifel	79	329,1	1	17 261	41	209	284,4	-	10 858
Westerwaldkreis	131	1 047,6	- 2	76 750	86	544	824,5	1	57 545
Rheinland-Pfalz	2 741	14 437,1	277	1 488 946	1 478	9 567	12 635,7	175	1 083 739
kreisfreie Städte	511	4 319,9	102	538 765	233	3 308	3 923,7	28	425 861
Landkreise	2 230	10 117,3	175	950 181	1 245	6 259	8 712,0	147	657 878

Gebäudeart	Insgesamt	Vorwiegend verwendete Heizenergie					
		davon sind ausgestattet mit ...					
		Fern- heizung	Block- heizung	Zentral- heizung	Etagen- heizung	Einzelraum- heizung	ohne Heizung
Anzahl							

Wohnbau

Wohngebäude zusammen	6 231	263	122	5 724	73	35	14
darin: Wohnungen	11 206	1 286	658	8 984	225	39	14
davon							
Wohngebäude mit 1 Wohnung	5 093	179	75	4 768	25	32	14
Wohngebäude mit 2 Wohnungen	587	11	5	545	24	2	-
Wohngebäude mit 3 oder mehr Wohnungen	538	68	42	403	24	1	-
darin: Wohnungen	4 496	892	573	2 876	152	3	-
Wohnheime	13	5	-	8	-	-	-
darin: Wohnungen	443	193	-	250	-	-	-
darunter: Wohngebäude mit Eigentums- wohnungen	297	49	22	217	9	-	-
darin: Wohnungen	2 725	697	233	1 723	72	-	-

Nichtwohnbau

Nichtwohngebäude zusammen	1 478	49	10	582	9	46	782
davon							
Anstaltsgebäude	17	4	-	13	-	-	-
Büro- und Verwaltungsgebäude	118	11	3	98	1	5	-
Landwirtschaftliche Betriebsgebäude	302	-	-	29	-	3	270
Nichtlandwirtschaftliche Betriebsgebäude	915	19	4	359	8	36	489
darunter							
Fabrik- und Werkstattgebäude	223	10	2	158	3	13	37
Handels- und Lagergebäude	439	4	2	161	4	19	249
Hotels und Gaststätten	31	4	-	24	-	3	-
Sonstige Nichtwohngebäude	126	15	3	83	-	2	23

Gebäudeart	Insgesamt	Vorwiegend verwendete primäre Heizenergie					
		Gas	Umwelt- thermie	Geothermie	Holz	Strom	sonstige ¹
		Anzahl					

Wohnbau							
Wohngebäude zusammen	6 217	3 049	1 888	473	220	162	425
darin: Wohnungen	11 192	5 667	2 671	640	419	194	1 601
davon							
Wohngebäude mit 1 Wohnung	5 079	2 452	1 584	407	185	143	308
Wohngebäude mit 2 Wohnungen	587	286	199	43	16	16	27
Wohngebäude mit 3 oder mehr Wohnungen	538	305	103	23	19	3	85
darin: Wohnungen	4 496	2 436	646	147	202	19	1 046
Wohnheime	13	6	2	-	-	-	5
darin: Wohnungen	443	207	43	-	-	-	193
darunter: Wohngebäude mit Eigentums- wohnungen	297	154	59	11	13	2	58
darin: Wohnungen	2 725	1 293	379	90	155	16	792
Nichtwohnbau							
Nichtwohngebäude zusammen	696	393	94	20	41	42	106
davon							
Anstaltsgebäude	17	5	3	-	3	-	6
Büro- und Verwaltungsgebäude	118	55	24	6	5	8	20
Landwirtschaftliche Betriebsgebäude	32	9	5	2	9	2	5
Nichtlandwirtschaftliche Betriebsgebäude	426	275	41	8	21	29	52
darunter							
Fabrik- und Werkstattgebäude	186	121	17	3	10	13	22
Handels- und Lagergebäude	190	125	20	4	8	9	24
Hotels und Gaststätten	31	15	2	1	3	5	5
Sonstige Nichtwohngebäude	103	49	21	4	3	3	23

¹ Öl, Fernwärme, Solarthermie, Biogas, sonstige Biomasse und sonstige Heizenergie.

Gebäudeart Bauherr	Wohnfläche je ...		Umbauter Raum je ...		Veranschlagte Baukosten je ...			
	Gebäude	Wohnung	Gebäude	Wohnung	Gebäude	Wohnung	m ² Wohn- fläche	m ³ umbauter Raum
	m ²		m ³		1 000 EUR		EUR	

Neubau insgesamt

Wohngebäude zusammen	216	120	1 143	636	333	185	1 543	291
davon								
Wohngebäude mit 1 Wohnung	160	160	859	859	252	252	1 573	293
Wohngebäude mit 2 Wohnungen	230	115	1 193	596	341	170	1 483	286
Wohngebäude mit 3 oder mehr Wohnungen	703	84	3 640	436	1 049	125	1 491	288
Wohnheime	1 218	36	6 793	199	2 136	63	1 754	314
darunter: Wohngebäude mit Eigentums- wohnungen	804	88	4 300	469	1 209	132	1 505	281

Bauherren beim Neubau insgesamt

Öffentliche Bauherren	436	79	2 230	404	683	124	1 565	306
Unternehmen	388	88	2 004	454	566	128	1 461	283
Private Haushalte	185	139	991	746	291	219	1 569	293
Organisationen ohne Erwerbszweck	549	56	2 695	276	1 088	111	1 979	403

Neubau Fertigteilbau

Wohngebäude zusammen	157	134	786	670	240	205	1 535	306
davon								
Wohngebäude mit 1 Wohnung	144	144	732	732	224	224	1 549	305
Wohngebäude mit 2 Wohnungen	215	108	1 059	530	327	163	1 516	308
Wohngebäude mit 3 oder mehr Wohnungen	524	95	2 267	411	686	124	1 309	303
Wohnheime	867	47	4 492	245	1 597	87	1 842	355
darunter: Wohngebäude mit Eigentums- wohnungen	635	114	2 731	491	783	141	1 234	287

Bauherren beim Neubau Fertigteilbau

Öffentliche Bauherren	705	50	3 614	258	1 310	94	1 859	362
Unternehmen	170	123	666	482	174	126	1 028	262
Private Haushalte	153	139	789	717	244	222	1 595	309
Organisationen ohne Erwerbszweck	273	55	1 203	241

Neubau konventionelle Bauart

Wohngebäude zusammen	231	118	1 238	630	357	182	1 544	289
davon								
Wohngebäude mit 1 Wohnung	165	165	899	899	260	260	1 579	290
Wohngebäude mit 2 Wohnungen	232	116	1 208	604	343	171	1 479	283
Wohngebäude mit 3 oder mehr Wohnungen	712	84	3 707	436	1 066	126	1 498	288
Wohnheime	1 323	34	7 484	193	2 298	59	1 737	307
darunter: Wohngebäude mit Eigentums- wohnungen	813	87	4 390	468	1 234	131	1 517	281

Bauherren beim Neubau konventionelle Bauart

Öffentliche Bauherren	390	96	1 989	492	574	142	1 472	288
Unternehmen	427	86	2 246	453	637	128	1 492	284
Private Haushalte	194	139	1 047	752	304	218	1 564	290
Organisationen ohne Erwerbszweck	584	56	2 882	278	1 154	111	1 976	400

Gebäudeart Bauherr	Nutzfläche	Umbauter Raum	Veranschlagte Baukosten je ...		
	je Gebäude		Gebäude	m ² Nutzfläche	m ³ umbauter Raum
	m ²	m ³	1 000 EUR	EUR	

Neubau insgesamt

Nichtwohngebäude zusammen	855	6 473	733	858	113
davon					
Anstaltsgebäude	2 079	11 557	4 207	2 024	364
Büro- und Verwaltungsgebäude	837	4 739	1 349	1 612	285
Landwirtschaftliche Betriebsgebäude	772	5 177	256	331	49
Nichtlandwirtschaftliche Betriebsgebäude	878	7 352	660	752	90
darunter					
Fabrik- und Werkstattgebäude	1 175	9 548	1 061	903	111
Handels- und Lagergebäude	1 085	9 743	701	646	72
Hotels und Gaststätten	417	1 994	871	2 088	437
Sonstige Nichtwohngebäude	738	4 132	1 363	1 848	330

Bauherren beim Neubau insgesamt

Öffentliche Bauherren	764	4 697	1 789	2 343	381
Unternehmen	1 029	8 172	758	736	93
darunter: Immobilienfonds	1 613	10 690	1 289	799	121
Private Haushalte	308	1 613	253	823	157
Organisationen ohne Erwerbszweck	750	3 959	1 281	1 709	324

Neubau Fertigteilbau

Nichtwohngebäude zusammen	1 027	8 759	661	643	75
davon					
Anstaltsgebäude	899	4 261	1 552	1 727	364
Büro- und Verwaltungsgebäude	733	3 779	1 112	1 517	294
Landwirtschaftliche Betriebsgebäude	799	5 518	223	279	40
Nichtlandwirtschaftliche Betriebsgebäude	1 164	10 781	773	664	72
darunter					
Fabrik- und Werkstattgebäude	1 227	10 279	1 001	816	97
Handels- und Lagergebäude	1 409	13 964	840	596	60
Hotels und Gaststätten	378	1 716	703	1 859	409
Sonstige Nichtwohngebäude	664	3 678	690	1 039	188

Bauherren beim Neubau Fertigteilbau

Öffentliche Bauherren	624	3 603	814	1 304	226
Unternehmen	1 183	10 398	729	616	70
darunter: Immobilienfonds	63	366	30	476	82
Private Haushalte	331	2 003	193	585	97
Organisationen ohne Erwerbszweck	782	4 042	894	1 143	221

Neubau konventionelle Bauart

Nichtwohngebäude zusammen	716	4 628	792	1 106	171
davon					
Anstaltsgebäude	2 332	13 120	4 776	2 048	364
Büro- und Verwaltungsgebäude	882	5 161	1 454	1 647	282
Landwirtschaftliche Betriebsgebäude	743	4 813	290	391	60
Nichtlandwirtschaftliche Betriebsgebäude	623	4 299	560	898	130
darunter					
Fabrik- und Werkstattgebäude	1 122	8 810	1 120	998	127
Handels- und Lagergebäude	683	4 509	529	775	117
Hotels und Gaststätten	442	2 170	977	2 211	450
Sonstige Nichtwohngebäude	765	4 300	1 612	2 107	375

Bauherren beim Neubau konventionelle Bauart

Öffentliche Bauherren	844	5 328	2 351	2 785	441
Unternehmen	873	5 911	786	901	133
darunter: Immobilienfonds	2 130	14 131	1 708	802	121
Private Haushalte	298	1 443	279	938	193
Organisationen ohne Erwerbszweck	739	3 930	1 414	1 915	360

Gebäudeart Bauherr	Errichtung neuer Gebäude						
	Gebäude	Rauminhalt	Nutzfläche	Wohnungen		Wohnräume	veranschlagte Baukosten
				insgesamt	Wohnfläche		
	Anzahl	1 000 m ³	100 m ²	Anzahl	100 m ²	Anzahl	1 000 EUR
Wohn- und Nichtwohngebäude	1 964	6 806	7 260,6	1 544	2 057,7	8 288	749 710
Wohnbau							
Wohngebäude zusammen	1 304	1 024	480,7	1 530	2 043,0	8 234	313 606
davon							
Wohngebäude mit 1 Wohnung	1 215	890	416,8	1 215	1 754,5	7 031	271 740
Wohngebäude mit 2 Wohnungen	61	65	29,4	122	131,4	566	19 918
Wohngebäude mit 3 oder mehr Wohnungen	25	57	23,7	138	131,1	527	17 158
Wohnheime	3	13	10,7	55	26,0	110	4 790
darunter: Wohngebäude mit Eigentumswohnungen	16	44	15,8	89	101,6	380	12 531
Bauherren beim Wohnbau							
Öffentliche Bauherren	4	14	11,2	56	28,2	120	.
Unternehmen	136	91	18,4	188	230,6	912	23 713
davon							
Wohnungsunternehmen	126	69	12,5	148	180,8	741	17 717
Immobilienfonds	-	-	-	-	-	-	-
Sonstige Unternehmen	10	21	5,9	40	49,8	171	5 996
Private Haushalte	1 163	918	448,6	1 281	1 781,5	7 192	284 096
Organisationen ohne Erwerbszweck	1	1	2,6	5	2,7	10	.
Nichtwohnbau							
Nichtwohngebäude zusammen	660	5 781	6 779,9	14	14,7	54	436 104
davon							
Anstaltsgebäude	3	13	27,0	2	2,5	8	4 656
Büro- und Verwaltungsgebäude	36	136	263,9	1	0,7	3	40 025
Landwirtschaftliche Betriebsgebäude	156	861	1 246,8	1	0,9	5	34 839
Nichtlandwirtschaftliche Betriebsgebäude	431	4 647	5 016,6	8	8,1	26	333 133
darunter							
Fabrik- und Werkstattgebäude	112	1 151	1 374,2	5	5,9	20	112 167
Handels- und Lagergebäude	243	3 393	3 424,5	3	2,2	6	204 125
Hotels und Gaststätten	12	21	45,3	-	-	-	8 430
Sonstige Nichtwohngebäude	34	125	225,6	2	2,4	12	23 451
darunter: ausgewählte Infrastrukturgebäude	49	143	258,2	5	5,1	21	28 861
Bauherren beim Nichtwohnbau							
Öffentliche Bauherren	34	123	212,2	1	1,1	5	27 678
Unternehmen	522	5 428	6 174,2	11	11,0	40	380 608
davon							
Land- und Forstwirtschaft, Tierhaltung, Fischerei	156	885	1 275,2	1	0,9	5	35 408
Produzierendes Gewerbe	178	2 963	2 798,0	2	1,9	8	188 201
Handel, Kreditinstitute und Versicherungsgewerbe, Dienstleistungen sowie Verkehr- und Nachrichtenübermittlung	188	1 579	2 101,1	8	8,2	27	156 999
darunter: Immobilienfonds	1	0	0,6	-	-	-	.
Private Haushalte	93	186	307,5	2	2,6	9	17 986
Organisationen ohne Erwerbszweck	11	44	86,0	-	-	-	9 832

Verwaltungsbezirk	Errichtung neuer Gebäude					Davon Wohngebäude mit ... Wohnungen			
	Gebäude	Raum- inhalt	Wohnungen		veran- schlagte Baukosten	1	2	3 oder mehr	
			ins- gesamt	darin Wohn- fläche				Gebäude	Wohnungen
	Anzahl	1 000 m³	Anzahl	100 m²	1 000 EUR	Anzahl			
Frankenthal (Pfalz), St.	6	5	6	8,5	1 391	6	-	-	-
Kaiserslautern, St.	8	8	9	14,2	2 344	7	1	-	-
Koblenz, St.	11	9	12	17,8	3 484	10	1	-	-
Landau i. d. Pf., St.	4	10	14	16,9	.	2	1	1	10
Ludwigshafen a. Rh., St.	5	15	57	28,4	5 182	2	-	-	55
Mainz, St.	15	22	39	46,8	7 056	7	-	8	32
Neustadt a. d. Weinstr., St.	12	11	15	23,9	3 747	10	1	1	3
Pirmasens, St.	1	1	1	1,5	.	1	-	-	-
Speyer, St.	3	4	5	7,1	1 165	2	-	1	3
Trier, St.	10	9	14	17,2	2 733	9	-	1	5
Worms, St.	22	26	46	60,5	7 323	20	-	2	26
Zweibrücken, St.	8	7	9	14,2	2 485	7	1	-	-
Ahrweiler	52	40	56	79,8	12 518	48	4	-	-
Altenkirchen (Ww.)	40	33	59	65,2	9 554	33	5	2	16
Alzey-Worms	85	57	88	118,4	16 280	82	3	-	-
Bad Dürkheim	71	44	77	99,0	12 634	69	1	1	6
Bad Kreuznach	50	38	57	76,0	10 807	46	3	1	5
Bad Kreuznach, gr. kr. St.	5	4	5	7,5	1 177	5	-	-	-
Berncastel-Wittlich	53	41	53	75,8	13 074	53	-	-	-
Birkenfeld	23	19	23	34,2	5 348	23	-	-	-
Idar-Oberstein, gr. kr. St.	3	2	3	3,8	517	3	-	-	-
Cochem-Zell	35	27	37	51,9	8 143	33	2	-	-
Donnersbergkreis	33	26	37	49,7	7 441	32	-	1	5
Eifelkreis Bitburg-Prüm	53	45	60	82,2	13 408	52	-	1	8
Germersheim	53	40	59	77,9	13 080	47	6	-	-
Kaiserslautern	60	41	61	88,5	12 266	59	1	-	-
Kusel	11	8	11	16,2	2 493	11	-	-	-
Mainz-Bingen	87	67	96	133,7	21 772	79	7	1	3
Bingen am Rhein, gr. kr. St.	11	9	13	19,6	2 917	9	2	-	-
Ingelheim am Rhein, gr. kr. St.	2	1	2	2,6	.	2	-	-	-
Mayen-Koblenz	89	53	91	118,7	15 469	87	2	-	-
Andernach, gr. kr. St.	40	17	40	47,2	4 485	40	-	-	-
Mayen, gr. kr. St.	3	2	3	6,0	1 008	3	-	-	-
Neuwied	32	24	37	46,0	8 017	29	2	1	4
Neuwied, gr. kr. St.	4	4	4	5,7	1 412	4	-	-	-
Rhein-Hunsrück-Kreis	55	45	59	88,1	12 653	51	4	-	-
Rhein-Lahn-Kreis	16	13	17	24,3	4 042	15	1	-	-
Lahnstein, gr. kr. St.	-	-	-	-	-	-	-	-	-
Rhein-Pfalz-Kreis	53	39	55	77,3	12 202	51	2	-	-
Südliche Weinstraße	64	53	68	95,0	16 631	60	4	-	-
Südwestpfalz	20	15	22	29,4	4 667	18	2	-	-
Trier-Saarburg	79	64	93	128,1	20 596	71	5	3	12
Vulkaneifel	24	18	25	36,4	5 650	23	1	-	-
Westerwaldkreis	61	48	62	94,3	14 674	60	1	-	-
Rheinland-Pfalz	1 304	1 024	1 530	2 043,0	313 606	1 215	61	25	193
kreisfreie Städte	105	126	227	257,0	40 187	83	5	14	134
Landkreise	1 199	899	1 303	1 786,1	273 419	1 132	56	11	59

Verwaltungsbezirk	Errichtung neuer Gebäude				
	Gebäude	Raum- inhalt	Nutzfläche	Wohnungen	veran- schlagte Baukosten
	Anzahl	1 000 m ³	100 m ²	Anzahl	1 000 EUR
Frankenthal (Pfalz), St.	4	33	44,0	-	1 655
Kaiserslautern, St.	8	119	212,2	-	11 073
Koblenz, St.	7	155	215,2	-	17 076
Landau i. d. Pf., St.	7	17	27,1	-	4 976
Ludwigshafen a. Rh., St.	9	51	68,8	-	4 848
Mainz, St.	17	211	285,2	-	31 702
Neustadt a. d. Weinstr., St.	12	101	120,5	1	9 249
Pirmasens, St.	9	51	73,0	-	4 039
Speyer, St.	3	1 249	977,2	-	56 180
Trier, St.	11	61	92,7	-	10 701
Worms, St.	7	87	142,0	-	20 011
Zweibrücken, St.	8	55	78,3	1	4 614
Ahrweiler	27	177	216,4	-	12 769
Altenkirchen (Ww.)	18	164	192,4	2	12 623
Alzey-Worms	17	56	88,3	-	4 911
Bad Dürkheim	25	117	169,6	-	13 104
Bad Kreuznach	29	168	230,2	2	13 666
Bad Kreuznach, gr. kr. St.	10	40	63,4	1	5 348
Berncastel-Wittlich	23	469	257,8	-	20 304
Birkenfeld	21	113	145,9	-	5 588
Idar-Oberstein, gr. kr. St.	5	60	57,4	-	2 518
Cochem-Zell	23	93	132,5	-	5 647
Donnersbergkreis	11	22	40,5	2	1 248
Eifelkreis Bitburg-Prüm	35	134	211,1	-	8 701
Germersheim	23	83	129,3	-	10 747
Kaiserslautern	15	71	89,7	1	5 734
Kusel	6	18	26,1	-	652
Mainz-Bingen	32	132	192,3	1	11 725
Bingen am Rhein, gr. kr. St.	2	8	15,7	-	.
Ingelheim am Rhein, gr. kr. St.	4	13	17,5	1	1 652
Mayen-Koblenz	35	215	272,4	2	21 083
Andernach, gr. kr. St.	10	44	71,2	1	8 148
Mayen, gr. kr. St.	7	117	120,7	-	9 545
Neuwied	26	114	152,1	-	6 695
Neuwied, gr. kr. St.	2	2	2,9	-	.
Rhein-Hunsrück-Kreis	31	93	163,2	2	7 863
Rhein-Lahn-Kreis	13	106	150,1	-	9 597
Lahnstein, gr. kr. St.	5	81	105,9	-	8 236
Rhein-Pfalz-Kreis	28	349	388,3	-	27 945
Südliche Weinstraße	19	212	307,6	-	5 391
Südwestpfalz	19	49	80,0	-	3 890
Trier-Saarburg	17	125	107,7	-	7 957
Vulkaneifel	19	103	140,4	-	4 958
Westerwaldkreis	46	409	559,9	-	37 182
Rheinland-Pfalz	660	5 781	6 779,9	14	436 104
kreisfreie Städte	102	2 189	2 336,2	2	176 124
Landkreise	558	3 592	4 443,7	12	259 980

Gebäudeart	Insgesamt	Davon nach überwiegend verwendetem Baustoff					
		Stahl	Stahlbeton	Ziegel	sonstiger Mauerstein ¹	Holz	sonstiger Baustoff
		Anzahl					

Neubau insgesamt							
Wohngebäude zusammen	6 231	-	445	1 163	3 139	1 218	266
davon							
Wohngebäude mit 1 Wohnung	5 093	-	336	917	2 503	1 136	201
Wohngebäude mit 2 Wohnungen	587	-	28	136	332	65	26
Wohngebäude mit 3 oder mehr Wohnungen	538	-	77	110	298	17	36
Wohnheime	13	-	4	-	6	-	3
darunter: Wohngebäude mit Eigentumswohnungen	297	-	45	58	167	6	21
Nichtwohngebäude zusammen	1 478	525	311	104	296	186	56
davon							
Anstaltsgebäude	17	-	5	3	7	2	-
Büro- und Verwaltungsgebäude	118	15	33	10	43	14	3
Landwirtschaftliche Betriebsgebäude	302	142	38	17	38	59	8
Nichtlandwirtschaftliche Betriebsgebäude	915	356	203	66	166	84	40
darunter							
Fabrik- und Werkstattgebäude	223	101	67	10	33	7	5
Handels- und Lagergebäude	439	206	72	26	62	45	28
Hotels und Gaststätten	31	3	12	7	4	5	-
Sonstige Nichtwohngebäude	126	12	32	8	42	27	5
darunter: ausgewählte Infrastrukturgebäude							
Wohn- und Nichtwohngebäude insgesamt	7 709	525	756	1 267	3 435	1 404	322

darunter: Fertigteilbau							
Wohngebäude zusammen	1 304	-	146	-	5	1 130	23
davon							
Wohngebäude mit 1 Wohnung	1 215	-	132	-	4	1 060	19
Wohngebäude mit 2 Wohnungen	61	-	2	-	1	58	-
Wohngebäude mit 3 oder mehr Wohnungen	25	-	12	-	-	12	1
Wohnheime	3	-	-	-	-	-	3
darunter: Wohngebäude mit Eigentumswohnungen	16	-	11	-	-	5	-
Nichtwohngebäude zusammen	660	396	111	1	-	119	33
davon							
Anstaltsgebäude	3	-	1	-	-	2	-
Büro- und Verwaltungsgebäude	36	13	8	-	-	13	2
Landwirtschaftliche Betriebsgebäude	156	101	13	-	-	36	6
Nichtlandwirtschaftliche Betriebsgebäude	431	273	86	1	-	50	21
darunter							
Fabrik- und Werkstattgebäude	112	75	29	-	-	5	3
Handels- und Lagergebäude	243	167	32	-	-	28	16
Hotels und Gaststätten	12	3	6	-	-	3	-
Sonstige Nichtwohngebäude	34	9	3	-	-	18	4
darunter: ausgewählte Infrastrukturgebäude							
Wohn- und Nichtwohngebäude insgesamt	1 964	396	257	1	5	1 249	56

1 Kalksandstein, Porenbeton, Leichtbeton/Bims.

Impressum

Herausgeber:
Statistisches Landesamt Rheinland-Pfalz
Mainzer Straße 14-16
56130 Bad Ems

Telefon: 02603 71-0
Telefax: 02603 71-3150

E-Mail: poststelle@statistik.rlp.de
Internet: www.statistik.rlp.de

Kostenfreier Download im Internet: <http://www.statistik.rlp.de/veroeffentlichungen/statistische-berichte>

© Statistisches Landesamt Rheinland-Pfalz · Bad Ems · 2015

Vervielfältigung und Verbreitung, auch auszugsweise, mit Quellenangabe gestattet.