



2014

STATISTISCHE BERICHTE



Investitionen im verarbeitenden Gewerbe sowie im Bergbau und der Gewinnung von Steinen und Erden 2013



Statistik nutzen

Ergebnisse der jährlichen Investitionserhebung bei Betrieben

Inhalt

	Seite
Vorbemerkungen	3
Grafiken	
1. Bruttoanlageinvestitionen im verarbeitenden Gewerbe sowie im Bergbau und in der Gewinnung von Steinen und Erden 1977 bis 2013	6
2. Bruttoanlageinvestitionen im Verhältnis zum Umsatz im verarbeitenden Gewerbe sowie im Bergbau und in der Gewinnung von Steinen und Erden 1977 bis 2013	6
3. Bruttoanlageinvestitionen im verarbeitenden Gewerbe sowie im Bergbau und in der Gewinnung von Steinen und Erden 2013 nach Verwaltungsbezirken	7
4. Bruttoanlageinvestitionen im verarbeitenden Gewerbe sowie im Bergbau und in der Gewinnung von Steinen und Erden 2013 nach Wirtschaftszweigen	8
Tabellenteil	
1. Betriebe, Beschäftigte, Umsatz und Investitionen 1976 bis 2013	9
2. Betriebe, Beschäftigte, Umsatz und Investitionen 2013 nach Wirtschaftszweigen	10
3. Bruttoanlageinvestitionen 2013 nach Wirtschaftszweigen	14
4. Betriebe, Beschäftigte, Umsatz und Investitionen 2013 nach Verwaltungsbezirken	18
5. Bruttoanlageinvestitionen 2013 nach Verwaltungsbezirken	19
6. Betriebe, Beschäftigte, Umsatz und Investitionen 2013 nach Wirtschaftszweigen und Beschäftigtengrößenklassen	20

Zeichenerklärung (nach DIN 55301)

0	weniger als die Hälfte von 1 in der letzten besetzten Stelle, jedoch mehr als nichts
-	nichts vorhanden (genau Null)
...	Angabe fällt später an
/	keine Angabe, da Zahlenwert nicht sicher genug
.	Zahlenwert unbekannt oder geheim zu halten
x	Tabellenfach gesperrt, weil Aussage nicht sinnvoll
p	vorläufige Zahl
r	berichtigte Zahl
s	geschätzte Zahl

Geringfügige Abweichungen in den Summen sind auf Runden der Zahlen zurückzuführen.
Abweichungen gegenüber früheren Veröffentlichungen erklären sich durch inzwischen vorgenommene Korrekturen.

Vorbemerkungen

Rechtsgrundlagen

Rechtsgrundlagen für die jährliche Investitionserhebung im verarbeitenden Gewerbe sowie des Bergbaus und der Gewinnung von Steinen und Erden sind:

- Gesetz über die Statistik im Produzierenden Gewerbe (ProdGewStatG) in der Fassung der Bekanntmachung vom 21. März 2002 (BGBl. I S. 1181), zuletzt geändert durch Artikel 1 des Gesetzes vom 5. Dezember 2012 (BGBl. I S.2466),
- Bundesstatistikgesetz (BStatG) vom 22. Januar 1987 (BGBl. I S. 462, 565), zuletzt geändert durch Artikel 13 des Gesetzes vom 25. Juli 2013 (BGBl. I S. 2749).

Erhoben werden die Tatbestände zu § 2 und § 3 Buchstabe A Ziffer II ProdGewStatG; bei Betrieben mit weniger als 50 tätigen Personen nach § 2 Buchstabe B Ziffer II Nummer 4 ProdGewStatG.

Berichtskreis

Der Berichtskreis umfasst die Einbetriebsunternehmen des verarbeitenden Gewerbes mit 20 und mehr tätigen Personen sowie alle produzierenden Betriebe - unabhängig von der Beschäftigtenzahl - von Mehrbetriebsunternehmen des produzierenden Gewerbes mit 20 und mehr tätigen Personen. Um den Bereich des verarbeitenden Gewerbes sowie des Bergbaus und die Gewinnung von Steinen und Erden in der Gliederung nach örtlichen Einheiten weit gehend abzudecken, werden zusätzlich alle Betriebe mit wirtschaftlichem Schwerpunkt im verarbeitenden Gewerbe mit 20 tätigen Personen und mehr von Mehrbetriebsunternehmen außerhalb des produzierenden Gewerbes in die Berichterstattung einbezogen. Maßgeblich ist die Beschäftigtenzahl Ende September des Berichtsjahres.

Ausnahmeregelungen bezüglich der Erfassungsgrenze - wie sie für das kurzfristige Berichtssystem im verarbeitenden Gewerbe festgelegt sind - bestehen für die Investitionserhebung nicht.

Grundsätzlich nicht einbezogen werden im Rahmen dieser Statistik die öffentlichen Versorgungsbetriebe sowie die Betriebe des Baugewerbes.

Methodische Hinweise

Mit der vorliegenden Veröffentlichung steht dem Benutzer auch Zahlenmaterial über den Wert der neu gemieteten und gepachteten neuen Sachanlagen (Mietinvestitionen) zur Verfügung. Wegen der zu beobachtenden zunehmenden Tendenz zu Unternehmensaufspaltungen in sogenannte Betriebs- und Besitzgesellschaften sind Rückschlüsse auf die nicht in Eigentum befindlichen - im Bereich des verarbeitenden Gewerbes eingesetzten - Anlagegüter nur eingeschränkt möglich. Investitionen und Leasingaufwendungen von Gesellschaften außerhalb des produzierenden Gewerbes sind in den Ergebnissen nicht enthalten.

Die Angaben beziehen sich im Allgemeinen auf das Geschäftsjahr. Fallen Kalender- und Geschäftsjahr nicht zusammen, waren die Angaben für das Geschäftsjahr zu machen, das im Berichtsjahr endet.

Definitionen

Beschäftigte

Alle Personen, die Ende September in einem arbeitsrechtlichen Verhältnis zum Betrieb stehen, tätige Inhaber und Mitinhaber sowie unbezahlt mithelfende Familienangehörige, soweit sie mindestens 1/3 der üblichen Arbeitszeit im Betrieb tätig sind.

Betrieb

Örtlich getrennte Niederlassung von Unternehmen, einschließlich der Verwaltungs-, Reparatur-, Montage- und Hilfsbetriebe, die mit dem meldenden Betrieb örtlich verbunden sind oder in dessen Nähe liegen. Örtlich getrennte Hauptverwaltungen der Unternehmen werden im verarbeitenden Gewerbe sowie Bergbau und Gewinnung von Steinen und Erden ebenfalls als eigenständige Betriebe erfasst. Die Merkmalswerte sind für den gesamten Betrieb zu melden und schließen auch die nicht produzierenden Teile ein.

Bruttoanlageinvestitionen

Die gesamten aktivierten Bruttozugänge an Sachanlagen (Ersatz- und Neuinvestitionen) einschließlich selbst erstellter Anlagen, im Bau befindlicher Anlagen (soweit aktiviert) und Leasing-Güter, die beim Leasing-Nehmer zu aktivieren sind (Finanzierungs-Leasing) bezogen auf das Geschäftsjahr. Sie werden nach Anlagearten gegliedert in:

- Grundstücke mit Gebäuden (einschließlich Bauten auf fremden Grundstücken),
- Grundstücke ohne eigene Bauten (einschließlich Grundstückerschließungskosten u. ä.),
- Maschinen, maschinelle Anlagen, Betriebs- und Geschäftsausstattung (einschließlich Fahrzeugen, aktivierter geringwertiger Wirtschaftsgüter und Werkzeugen).

Außerdem werden der in den Bruttoanlageinvestitionen enthaltene

- Wert der für eigene Rechnung selbst erstellten Anlagen (auch Gebäude),
- Anschaffungswert der in gebrauchtem Zustand erworbenen Gebäude und bebauten Grundstücke

getrennt nachgewiesen.

Nicht einzubeziehen sind der Erwerb von Beteiligungen, Wertpapieren usw., der Erwerb von Konzessionen, Patenten, Lizenzen und anderen immateriellen Vermögensgegenständen sowie der Erwerb von ganzen Unternehmen oder Betrieben sowie der Auslandsinvestitionen.

Mietinvestitionen

Wert aller im Geschäftsjahr neu gemieteten und gepachteten neuen Sachanlagen mit einer Mietdauer von mindestens einem Jahr. Dies sind insbesondere mit Leasing-Verträgen gemietete Produktionsmittel, die vom Vermieter (Leasing-Geber) aktiviert und vom Mieter (Leasing-Nehmer) genutzt werden. Nicht enthalten ist die Anmietung von Sachanlagen für die Mietdauer bis zu einem Jahr, von gebrauchten Investitionsgütern sowie von unbebauten Grundstücken.

Umsatz

Umsatz aus Eigenerzeugung, baugewerblicher Umsatz sowie Umsatz aus Handelsware und sonstigen nichtindustriellen Tätigkeiten (wie Erlöse aus Vermietung und Verpachtung, Provisionseinnahmen, Erlöse aus Transportleistungen für Dritte und aus dem Verkauf von eigenen landwirtschaftlichen Erzeugnissen). Als Umsatz gilt die Summe der Rechnungsendbeträge (ohne Umsatzsteuer) einschließlich etwa darin enthaltener Verbrauchsteuern sowie der Kosten für Fracht, Transportversicherung, Porto, Verpackung und Spesen, auch wenn diese gesondert in Rechnung gestellt werden. Außerordentliche und betriebsfremde Erträge aus dem Verkauf von Anlagegütern, aus der Verpachtung von Grundstücken, Zinsen, Dividenden u. dgl. sind nicht im Umsatz enthalten. Da es sich grundsätzlich um fakturierte Werte handelt, enthält der Umsatz auch nicht den Wert der Lieferungen, die innerhalb eines Unternehmens von Werk zu Werk stattfinden. Bei der Aufgliederung nach Bundesländern kann es daher vorkommen, dass Erzeugnisse, die in einem Land produziert werden, im Umsatz eines anderen Bundeslandes enthalten sind. Der regional gegliederte Umsatz entspricht daher z. T. nicht der Produktion in den einzelnen Ländern.

Unternehmen

Rechtliche und zugleich kleinste bilanzierende Einheit ohne rechtlich selbständige Tochtergesellschaften, Arbeitsgemeinschaften, Betriebsführungsgesellschaften usw. Das Unternehmen im produzierenden Gewerbe umfasst die Funktionen Beschaffung, Lagerung, Fertigung, Vertrieb, Verwaltung, Planung sowie Forschung und Entwicklung. Diese Funktionen können jedoch auch getrennt oder allein vorkommen. Besteht das Unternehmen nur aus einer einzigen örtlichen Niederlassung, gilt es als Einbetriebsunternehmen, verfügt es über mehrere - mindestens zwei - voneinander getrennt liegende, juristisch unselbständige, örtliche Einheiten ist es ein Mehrbetriebsunternehmen.

Systematiken

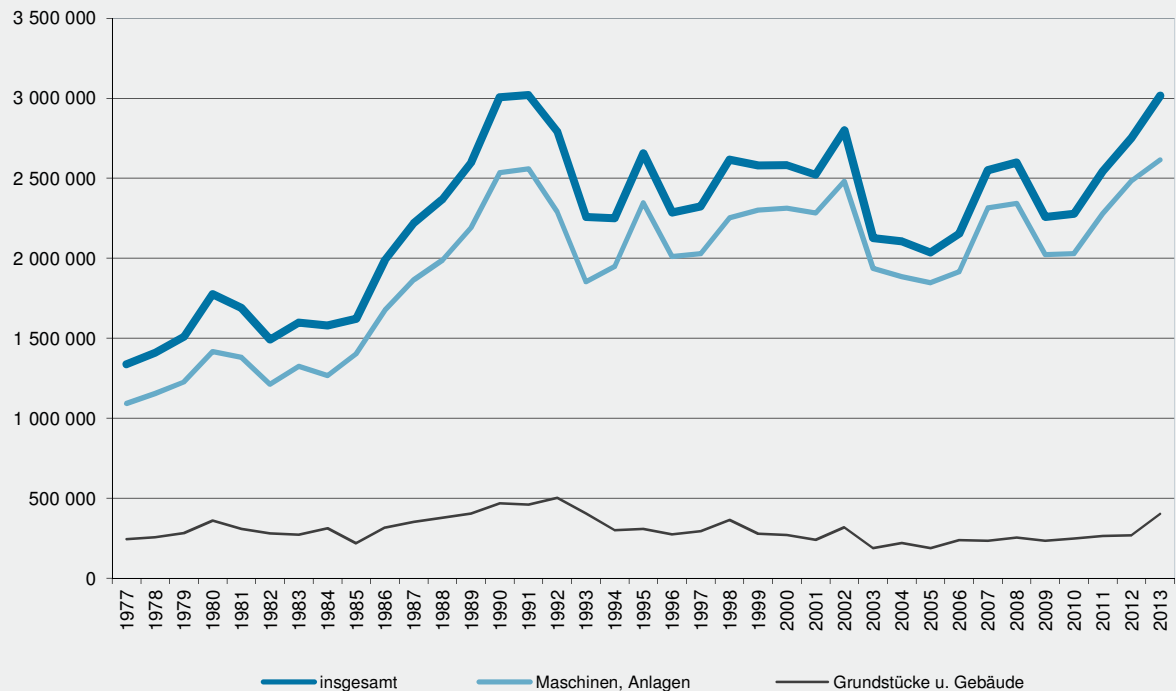
Ab dem Berichtsjahr 2008 wird die Investitionserhebung des Verarbeitenden Gewerbes (einschließlich Bergbau und Gewinnung von Steinen und Erden) in der Abgrenzung der „Klassifikation der Wirtschaftszweige, Ausgabe 2008 (WZ 2008)“ erhoben und dargestellt. Die WZ 2008 löst damit deutschlandweit die bisher gültige WZ 2003 ab. Eine Vergleichbarkeit der Ergebnisse mit denen in der Abgrenzung nach der WZ 2003 ist nur mit gewissen Einschränkungen möglich.

Zu den mit der Einführung der WZ 2008 verbundenen wesentlichen strukturellen Änderungen gehört insbesondere die Ausgliederung des Verlagsgewerbes und des Recyclings aus dem Verarbeitenden Gewerbe. Unter methodischen Aspekten ist vor allem die Änderung der so genannten Converterregel von Bedeutung. Damit werden Betriebe ohne eigene Warenproduktion, die aber die gewerblichen Schutzrechte am Output der ausgelagerten Produktion besitzen (Converter), nicht mehr als Warenhersteller betrachtet und klassifiziert, sondern in der Regel dem Handel zugeordnet.

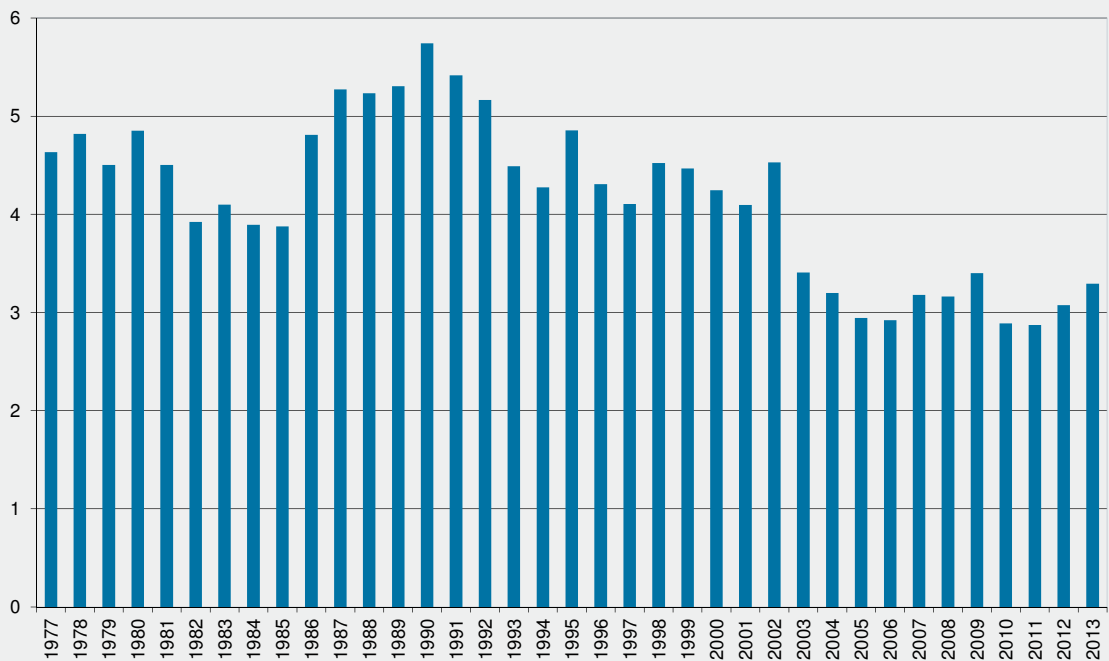
Veröffentlichungen

Ergebnisse dieser Statistik für das gesamte Bundesgebiet enthält die vom Statistischen Bundesamt herausgegebene Fachserie 4 „Produzierendes Gewerbe“, Reihe 4.2.1.

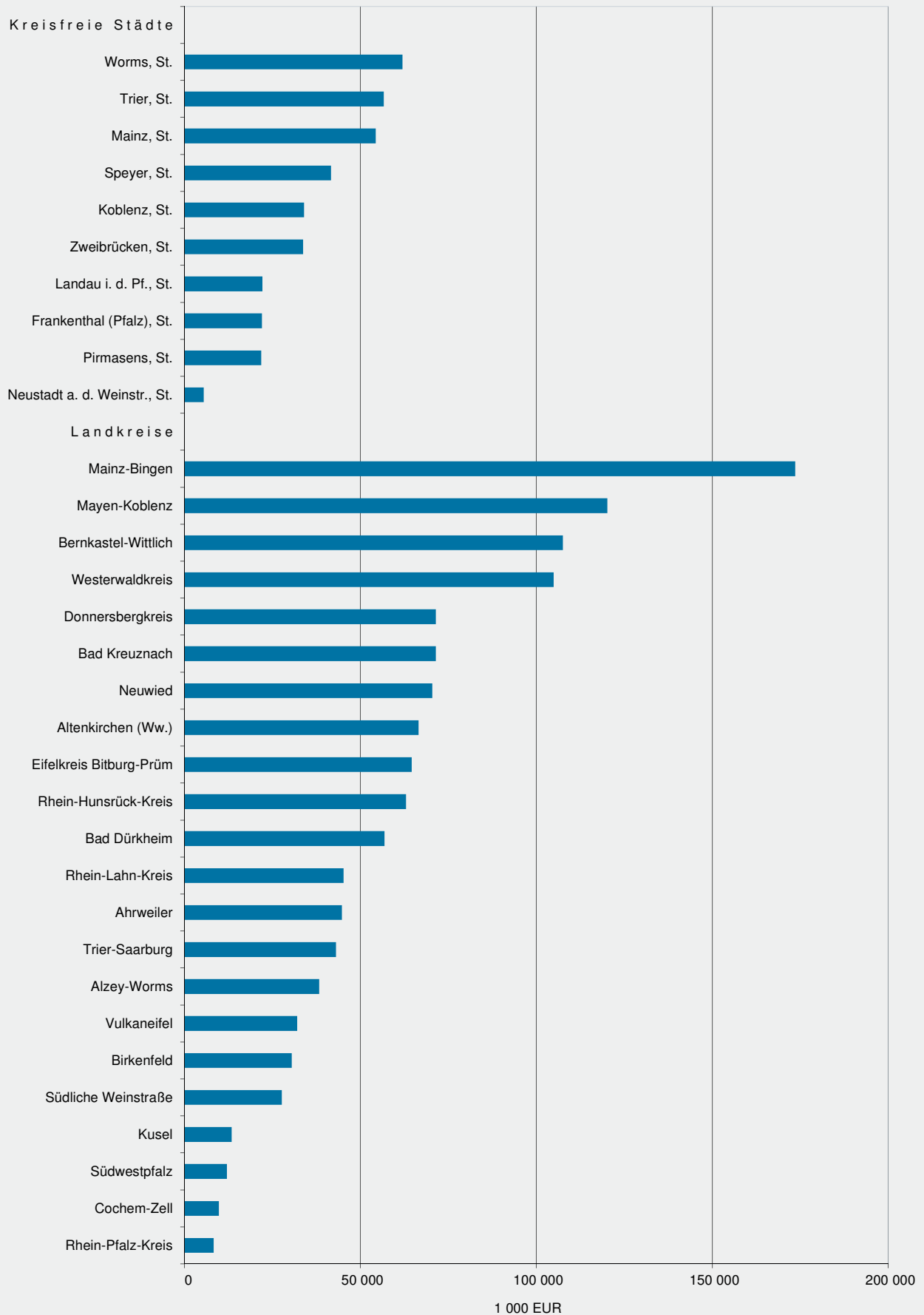
1. Bruttoanlageinvestitionen im verarbeitenden Gewerbe sowie im Bergbau und in der Gewinnung von Steinen und Erden 1977 bis 2013
1 000 EUR



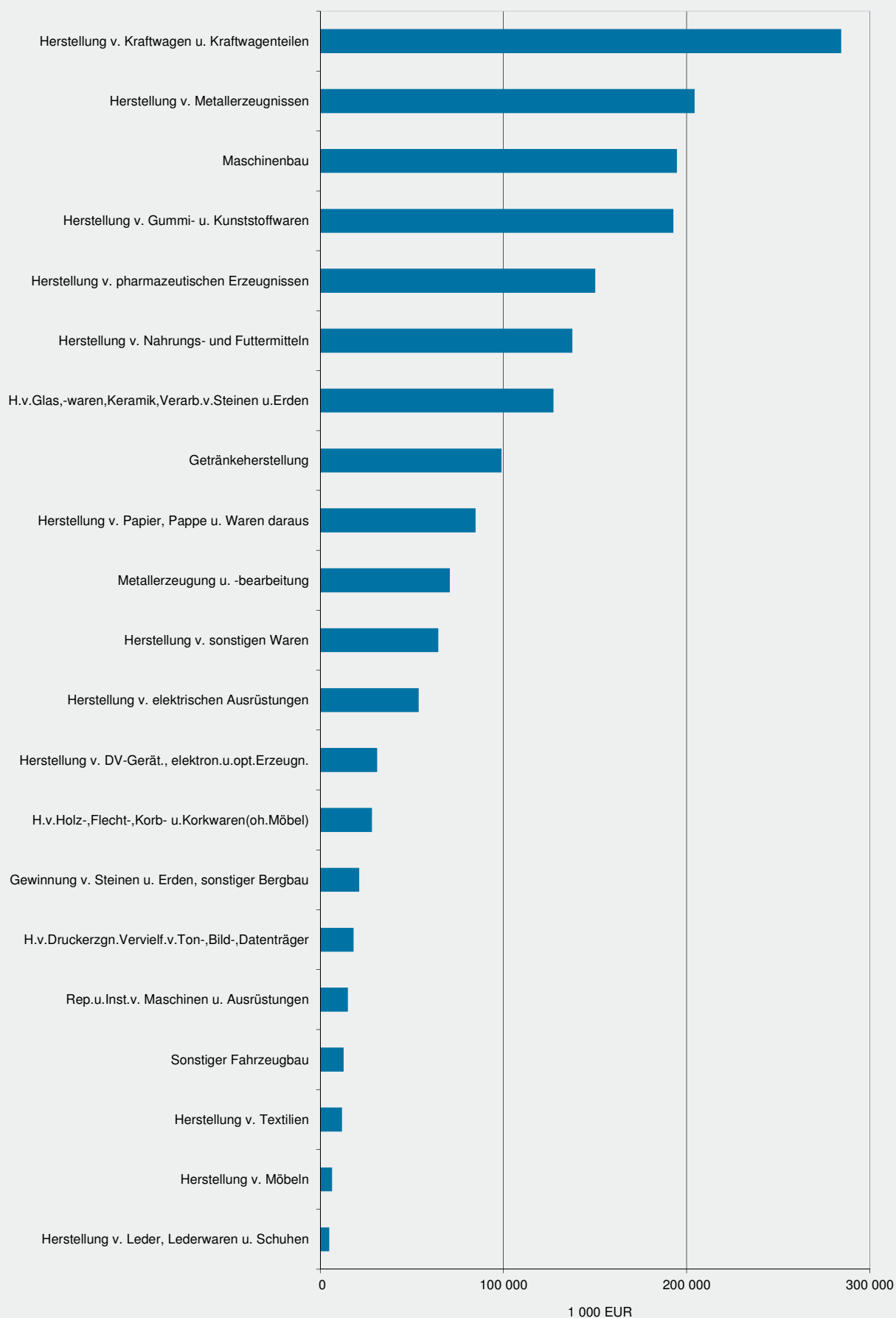
2. Bruttoanlageinvestitionen im Verhältnis zum Umsatz im verarbeitenden Gewerbe sowie im Bergbau und in der Gewinnung von Steinen und Erden 1977 bis 2013
%



3. Bruttoanlageinvestitionen im verarbeitenden Gewerbe sowie im Bergbau und in der Gewinnung von Steinen und Erden 2013 nach Verwaltungsbezirken



4. Bruttoanlageinvestitionen im verarbeitenden Gewerbe sowie im Bergbau und in der Gewinnung von Steinen und Erden 2013 nach Wirtschaftszweigen



1. Betriebe, Beschäftigte, Umsatz und Investitionen 1976 bis 2013
- Betriebe von Unternehmen mit 20 und mehr Beschäftigten -

Jahr	Betriebe	Beschäftigte ¹	Umsatz ²	Bruttoanlageinvestitionen				Mietinvestitionen ³
				insgesamt	davon		Anteil am Umsatz	
					Grundstücke und Gebäude	Maschinen, Anlagen		
Anzahl		1 000 EUR				%	1 000 EUR	

nach SYPRO

1976 ⁴	2 279	370 872	.	1 093 616	180 407	913 216	.	-
1977 ⁵	2 731	388 330	28 883 633	1 337 910	245 343	1 092 567	4,6	-
1978	2 710	387 111	29 279 063	1 410 862	256 684	1 154 178	4,8	-
1979	2 772	397 257	33 508 074	1 509 224	282 574	1 226 651	4,5	-
1980	2 762	399 276	36 617 722	1 776 757	360 110	1 416 647	4,9	-
1981	2 748	391 919	37 541 026	1 689 863	309 522	1 380 341	4,5	-
1982	2 644	376 393	38 044 888	1 492 746	280 142	1 212 604	3,9	-
1983	2 590	363 721	39 010 472	1 598 557	273 646	1 324 911	4,1	-
1984	2 575	363 342	40 547 810	1 579 008	312 264	1 266 745	3,9	-
1985	2 488	366 795	41 847 493	1 621 923	219 166	1 402 757	3,9	-
1986	2 504	370 705	41 394 355	1 990 942	316 497	1 674 445	4,8	-
1987	2 469	367 531	42 056 429	2 217 730	353 188	1 864 542	5,3	-
1988	2 501	371 537	45 255 239	2 368 423	379 151	1 989 277	5,2	154 054
1989	2 490	377 151	48 961 715	2 597 341	405 711	2 191 630	5,3	257 841
1990	2 561	390 972	52 327 386	3 005 375	469 488	2 535 887	5,7	269 350
1991	2 584	396 773	55 760 690	3 019 799	460 819	2 558 980	5,4	177 160
1992	2 525	382 692	54 057 142	2 792 662	502 159	2 290 496	5,2	233 467
1993	2 432	350 900	50 281 953	2 257 998	405 214	1 852 788	4,5	181 977
1994	2 371	334 736	52 650 907	2 249 784	300 925	1 948 855	4,3	141 255

nach WZ 93

1995 ⁶	2 138	324 359	54 686 489	2 655 275	309 185	2 346 089	4,9	211 366
1996	2 110	310 779	53 082 353	2 286 614	275 279	2 011 352	4,3	154 680
1997	2 185	313 009	56 619 079	2 323 431	293 963	2 029 474	4,1	182 914
1998	2 164	312 823	57 843 822	2 616 650	364 307	2 252 352	4,5	176 611
1999	2 180	307 504	57 743 107	2 579 496	277 821	2 301 681	4,5	208 008
2000	2 197	303 538	60 840 524	2 582 681	270 450	2 312 242	4,2	308 769
2001	2 227	300 648	61 623 109	2 522 791	240 604	2 282 182	4,1	200 589
2002	2 219	295 373	61 834 845	2 800 944	319 793	2 481 158	4,5	275 231

nach WZ 2003

2003 ⁷	2 134	286 993	62 436 248	2 126 493	189 610	1 936 879	3,4	243 950
2004	2 085	280 960	65 869 861	2 105 774	220 816	1 884 959	3,2	189 868
2005	1 996	273 270	69 211 760	2 036 722	189 237	1 847 492	2,9	192 364
2006	1 980	271 957	73 700 993	2 153 137	238 468	1 914 670	2,9	207 530
2007	2 093	280 463	80 246 867	2 550 263	234 957	2 315 301	3,2	309 482

nach WZ 2008

2008 ⁸	2 145	282 383	82 098 251	2 597 528	255 050	2 342 479	3,2	257 300
2009	2 185	274 297	66 432 952	2 258 468	235 666	2 022 802	3,4	167 168
2010	2 214	274 623	78 810 336	2 277 100	248 349	2 028 751	2,9	175 064
2011	2 242	283 772	88 547 465	2 542 108	263 979	2 278 129	2,9	161 915
2012	2 243	287 004	89 510 347	2 752 785	269 660	2 483 124	3,1	168 222
2013	2 261	287 299	91 574 247	3 016 869	402 088	2 614 780	3,3	146 939

1 Ende September. – 2 Ohne Umsatzsteuer. – 3 Die Angaben werden erst ab 1988 erfasst. – 4 Die Ergebnisse der Unternehmens- und Investitionserhebung 1976 sind erstmals in der Abgrenzung der Systematik der Wirtschaftszweige für die Statistik im produzierenden Gewerbe (SYPRO) dargestellt. Neben dem hierdurch im Vergleich zur bisherigen Branchendifferenzierung bedingten Austausch von Erhebungseinheiten bestimmter Zweige innerhalb des verarbeitenden Gewerbes sind der früher industriestatistisch erfasste Fertigteilmontage sowie die Installation von Heizungs- und Klimaanlage ab 1976 in den Daten des Bauhaupt- bzw. Ausbaugewerbes enthalten. Folglich ist ein exakter Vergleich mit früheren Jahren nicht mehr möglich. – 5 Die im Jahre 1977 durchgeführte Totalerfassung der Handwerksbetriebe im Rahmen der Handwerkszählung 1977 ermöglichte die vollständige Einbeziehung der Unternehmen des verarbeitenden Handwerks mit 20 und mehr Beschäftigten. In den Vorjahren konnte dieser Berichtskreis nach den Unterlagen der weit zurückliegenden Handwerkszählung 1968 nur unvollständig erfasst werden. – 6 Die Daten werden nach der EU-einheitlichen Klassifikation der Wirtschaftszweige, Ausgabe 1993 (WZ93) erhoben und veröffentlicht. – 7 2003-2007 werden die Daten nach der EU-einheitlichen Klassifikation der Wirtschaftszweige, Ausgabe 2003 (WZ 2003) erhoben und veröffentlicht. – 8 Die Darstellung der Ergebnisse erfolgt in der Gliederung der Klassifikation der Wirtschaftszweige Ausgabe 2008 (WZ 2008).

2. Betriebe, Beschäftigte, Umsatz und Investitionen 2013 nach Wirtschaftszweigen
- Betriebe von Unternehmen mit 20 und mehr Beschäftigten -

WZ 2008	Wirtschaftszweig	Betriebe	Beschäftigte	Umsatz	Bruttoanlageinvestitionen			Mietinvestitionen
					insgesamt	je Beschäftigten	im Verhältnis zum Umsatz	
					1 000 EUR	EUR	%	
		Ende September						1 000 EUR
B+C	Verarbeitendes Gewerbe sowie Bergbau und Gewinnung von Steinen und Erden	2 261	287 299	91 574 247	3 016 869	10 501	3,3	146 939
A/EN	Vorleistungsgüterproduzenten und Energie	1 067	145 000	52 191 345	1 894 244	13 064	3,6	98 156
B	Investitionsgüterproduzenten	687	87 647	23 517 988	562 610	6 419	2,4	26 130
GG	Gebrauchsgüterproduzenten	65	7 107	1 059 273	27 919	3 928	2,6	3 282
VG	Verbrauchsgüterproduzenten	442	47 545	14 805 640	532 096	11 191	3,6	19 371
B	Bergbau und Gewinnung von Steinen und Erden	110	1 905	332 772	28 638	15 033	8,6	.
06	Gewinnung von Erdöl und Erdgas	3	.	.	.	x	x	-
08	Gewinnung von Steinen und Erden, sonstiger Bergbau	106	1 827	.	21 343	11 682	x	.
08.1	Gewinnung von Natursteinen, Kies, Sand, Ton und Kaolin	103	.	.	.	x	x	.
08.9	Sonstiger Bergbau; Gewinnung von Steinen und Erden a.n.g.	3	.	.	.	x	x	-
C	Verarbeitendes Gewerbe	2 151	285 394	91 241 475	2 988 231	10 471	3,3	.
10	Herstellung von Nahrungs- und Futtermitteln	255	17 712	4 546 753	137 677	7 773	3,0	5 510
10.1	Schlachten und Fleischverarbeitung	74	3 419	686 513	12 330	3 606	1,8	.
10.3	Obst- und Gemüseverarbeitung	10	1 102	279 816	10 306	9 352	3,7	.
10.5	Milchverarbeitung	3	1 415	1 141 936	.	x	x	-
10.7	Herstellung von Back- und Teigwaren	141	7 498	853 863	38 264	5 103	4,5	.
10.8	Herstellung von sonstigen Nahrungsmitteln	20	3 769	1 202 184	51 722	13 723	4,3	-
10.9	Herstellung von Futtermitteln	3	.	.	.	x	x	-
11	Getränkeherstellung	46	5 539	2 416 409	98 949	17 864	4,1	.
12	Tabakverarbeitung	3	.	.	.	x	x	-
13	Herstellung von Textilien	20	1 948	395 421	11 959	6 139	3,0	.
13.9	Herstellung von sonstigen Textilwaren	16	.	.	.	x	x	.
14	Herstellung von Bekleidung	7	.	.	.	x	x	-
14.1	Herstellung von Bekleidung (ohne Pelzbekleidung)	5	.	.	.	x	x	-
15	Herstellung von Leder, Lederwaren und Schuhen	28	2 545	505 488	4 978	1 956	1,0	.
15.1	Herstellung von Leder und Lederwaren (ohne Lederbekleidung)	7	403	97 259	544	1 349	0,6	-
15.2	Herstellung von Schuhen	21	2 142	408 229	4 434	2 070	1,1	.
16	Herstellung von Holz-, Flecht-, Korb- und Korkwaren (ohne Möbel)	71	6 301	1 274 642	28 307	4 492	2,2	4 180
16.1	Säge-, Hobel- und Holzimprägnierwerke	16	1 012	266 523	4 718	4 662	1,8	.
16.2	Herstellung von sonstigen Holz-, Korb-, Flecht- und Korbwaren (ohne Möbel)	55	5 289	1 008 119	23 588	4 460	2,3	.
17	Herstellung von Papier, Pappe und Waren daraus	66	9 254	3 045 241	84 779	9 161	2,8	.
17.1	Herstellung von Holz- und Zellstoff, Papier, Karton und Pappe	13	1 666	934 870	29 142	17 492	3,1	.

2. Betriebe, Beschäftigte, Umsatz und Investitionen 2013 nach Wirtschaftszweigen
- Betriebe von Unternehmen mit 20 und mehr Beschäftigten -

WZ 2008	Wirtschaftszweig	Betriebe	Beschäftigte	Umsatz	Bruttoanlageinvestitionen			Mietinvestitionen
					insgesamt	je Beschäftigten	im Verhältnis zum Umsatz	
					1 000 EUR	EUR	%	
		Ende September						1 000 EUR
17.2	Herstellung von Waren aus Papier, Karton und Pappe	53	7 588	2 110 370	55 637	7 332	2,6	.
18	Herstellung von Druckerzeugnissen; Vervielfältigung von bespielten Ton-, Bild- und Datenträgern	50	3 504	405 984	18 187	5 190	4,5	302
19	Kokerei und Mineralölverarbeitung	3	.	.	.	x	x	.
20	Herstellung von chemischen Erzeugnissen	95	47 655	30 563 044	.	x	x	47 727
20.1	Herstellung von chemischen Grundstoffen, Düngemitteln und Stickstoffverbindungen, Kunststoffen in Primärformen und synthetischem Kautschuk in Primärformen	33	39 864	.	.	x	x	.
20.3	Herstellung von Anstrichmitteln, Druckfarben und Kittlen	12	.	.	.	x	x	.
20.4	Herstellung von Seifen, Wasch-, Reinigungs- und Körperpflegemitteln sowie von Duftstoffen	16	1 950	889 643	19 339	9 917	2,2	-
20.5	Herstellung von sonstigen chemischen Erzeugnissen	31	4 164	1 657 000	37 149	8 922	2,2	2 330
21	Herstellung von pharmazeutischen Erzeugnissen	10	11 279	3 856 556	150 103	13 308	3,9	.
21.2	Herstellung von pharmazeutischen Spezialitäten und sonstigen pharmazeutischen Erzeugnissen	8	.	.	.	x	x	.
22	Herstellung von Gummi- und Kunststoffwaren	179	24 639	5 184 595	192 803	7 825	3,7	6 239
22.1	Herstellung von Gummiwaren	11	3 541	782 923	45 678	12 900	5,8	-
22.2	Herstellung von Kunststoffwaren	168	21 098	4 401 672	147 125	6 973	3,3	6 239
23	Herstellung von Glas und Glaswaren, Keramik, Verarbeitung von Steinen und Erden	211	16 040	3 146 728	127 299	7 936	4,0	.
23.1	Herstellung von Glas und Glaswaren	32	5 850	979 450	31 647	5 410	3,2	.
23.2	Herstellung von feuerfesten keramischen Werkstoffen und Waren	11	1 177	392 159	4 946	4 202	1,3	474
23.3	Herstellung von keramischen Baumaterialien	14	1 302	.	11 301	8 680	x	666
23.4	Herstellung von sonstigen Porzellan- und keramischen Erzeugnissen	16	1 719	355 011	26 718	15 543	7,5	.
23.5	Herstellung von Zement, Kalk und gebranntem Gips	8	.	.	.	x	x	.
23.6	Herstellung von Erzeugnissen aus Beton, Zement und Gips	94	2 808	578 594	17 133	6 101	3,0	2 373
23.7	Be- und Verarbeitung von Naturwerksteinen und Natursteinen a.n.g.	11	.	.	.	x	x	.
23.9	Herstellung von Schleifkörpern und Schleifmitteln auf Unterlage sowie sonstigen Erzeugnissen aus nichtmetallischen Mineralien a.n.g.	25	2 118	416 001	15 592	7 362	3,7	145
24	Metallerzeugung und -bearbeitung	44	8 933	3 457 735	70 833	7 929	2,0	3 736
24.1	Erzeugung von Roheisen, Stahl und Ferrolegierungen	4	.	.	.	x	x	.
24.2	Herstellung von Stahlrohren, Rohrform-, Rohrverschluss- und Rohrverbindungsstücken aus Stahl	10	734	.	3 842	5 235	x	.
24.3	Sonstige erste Bearbeitung von Eisen und Stahl	6	.	.	.	x	x	-

2. Betriebe, Beschäftigte, Umsatz und Investitionen 2013 nach Wirtschaftszweigen
- Betriebe von Unternehmen mit 20 und mehr Beschäftigten -

WZ 2008	Wirtschaftszweig	Betriebe	Beschäftigte	Umsatz	Bruttoanlageinvestitionen			Mietinvestitionen
					insgesamt	je Beschäftigten	im Verhältnis zum Umsatz	
					1 000 EUR	EUR	%	
		Ende September						1 000 EUR
24.4	Erzeugung und erste Bearbeitung von NE-Metallen	10	2 448	1 048 973	23 290	9 514	2,2	.
24.5	Gießereien	14	2 561	375 629	.	x	x	.
25	Herstellung von Metallerzeugnissen	331	28 727	5 030 383	204 433	7 116	4,1	17 352
25.1	Stahl- und Leichtmetallbau	108	6 423	990 738	32 104	4 998	3,2	.
25.2	Herstellung von Metalltanks und -behältern; Herstellung von Heizkörpern und -kesseln für Zentralheizungen	5	.	.	.	x	x	-
25.5	Herstellung von Schmiede-, Press-, Zieh- und Stanzteilen, gewalzten Ringen und pulvermetallurgischen Erzeugnissen	39	4 713	887 274	23 772	5 044	2,7	7 195
25.6	Oberflächenveredelung und Wärmebehandlung; Mechanik a.n.g.	75	3 582	337 960	22 978	6 415	6,8	.
25.7	Herstellung von Schneidwaren, Werkzeugen, Schlössern und Beschlägen aus unedlen Metallen	38	6 103	936 253	37 036	6 068	4,0	3 066
25.9	Herstellung von sonstigen Metallwaren	64	7 030	1 632 435	79 366	11 290	4,9	5 152
26	Herstellung von DV-Geräten, elektronischen und optischen Erzeugnissen	52	6 139	821 954	31 096	5 065	3,8	.
26.1	Herstellung von elektronischen Bauelementen und Leiterplatten	9	895	127 377	5 301	5 923	4,2	.
26.2	Herstellung von DV-Geräten und peripheren Geräten	4	412	52 804	756	1 835	1,4	-
26.3	Herstellung von Geräten und Einrichtungen der Telekommunikationstechnik	4	.	.	.	x	x	.
26.4	Herstellung von Geräten der Unterhaltungselektronik	4	.	.	.	x	x	.
26.5	Herstellung von Mess-, Kontroll-, Navigations- u.ä. Instrumenten und Vorrichtungen; Herstellung von Uhren	23	2 565	365 175	8 523	3 323	2,3	.
26.7	Herstellung von optischen und fotografischen Instrumenten und Geräten	7	1 142	196 777	9 456	8 280	4,8	.
27	Herstellung von elektrischen Ausrüstungen	76	9 342	1 721 030	53 826	5 762	3,1	3 039
27.1	Herstellung von Elektromotoren, Generatoren, Transformatoren, Elektrizitätsverteilungs- und -schaltanlagen	33	3 733	601 941	8 062	2 160	1,3	.
27.3	Herstellung von Kabeln und elektrischem Installationsmaterial	16	2 697	590 911	31 054	11 514	5,3	.
27.4	Herstellung von elektrischen Lampen und Leuchten	4	.	.	.	x	x	.
27.5	Herstellung von Haushaltsgeräten	6	.	.	.	x	x	.
27.9	Herstellung von sonstigen elektrischen Ausrüstungen und Geräten a.n.g.	17	1 695	351 644	.	x	x	.
28	Maschinenbau	289	37 696	8 204 334	194 676	5 164	2,4	18 458
28.1	Herstellung von nicht wirtschaftszweigspezifischen Maschinen	35	8 479	1 956 323	33 256	3 922	1,7	.
28.2	Herstellung von sonstigen nicht wirtschaftszweigspezifischen Maschinen	93	9 513	1 627 718	33 618	3 534	2,1	3 135
28.3	Herstellung von land- und forstwirtschaftlichen Maschinen	13	.	.	.	x	x	.
28.4	Herstellung von Werkzeugmaschinen	29	.	.	.	x	x	.

2. Betriebe, Beschäftigte, Umsatz und Investitionen 2013 nach Wirtschaftszweigen
- Betriebe von Unternehmen mit 20 und mehr Beschäftigten -

WZ 2008	Wirtschaftszweig	Betriebe	Beschäftigte	Umsatz	Bruttoanlageinvestitionen			Mietinvestitionen
					insgesamt	je Beschäftigten	im Verhältnis zum Umsatz	
					1 000 EUR	EUR	%	
		Ende September	1 000 EUR		EUR	%	1 000 EUR	
28.9	Herstellung von Maschinen für sonstige bestimmte Wirtschaftszweige	119	15 449	3 666 742	101 682	6 582	2,8	4 841
29	Herstellung von Kraftwagen und Kraftwagen- teilen	63	25 500	11 608 022	284 421	11 154	2,5	2 841
29.1	Herstellung von Kraftwagen und Kraftwagen- motoren	6	15 450	.	.	x	x	.
29.2	Herstellung von Karosserien, Aufbauten und Anhängern	18	808	.	.	x	x	-
29.3	Herstellung von Teilen und Zubehör für Kraftwagen	39	9 242	2 782 797	86 241	9 331	3,1	.
30	Sonstiger Fahrzeugbau	11	2 719	654 462	12 816	4 714	2,0	.
30.2	Schienefahrzeugbau	3	.	.	.	x	x	.
30.3	Luft- und Raumfahrzeugbau	5	.	.	.	x	x	.
31	Herstellung von Möbeln	34	3 527	532 474	6 498	1 842	1,2	2 538
32	Herstellung von sonstigen Waren	85	4 924	875 923	64 476	13 094	7,4	669
32.1	Herstellung von Münzen, Schmuck und ähnlichen Erzeugnissen	12	823	152 128	1 609	1 955	1,1	-
32.3	Herstellung von Sportgeräten	4	147	18 744	127	862	0,7	.
32.5	Herstellung von medizinischen und zahnmedi- zinischen Apparaten und Materialien	57	2 384	193 605	4 696	1 970	2,4	494
32.9	Herstellung von Erzeugnissen a.n.g.	9	940	175 054	5 976	6 357	3,4	.
33	Reparatur und Installation von Maschinen und Ausrüstungen	122	8 817	1 180 436	15 154	1 719	1,3	2 761
33.1	Reparatur von Metallerzeugnissen, Maschinen und Ausrüstungen	50	3 285	355 202	3 237	985	0,9	441
33.2	Installation von Maschinen und Ausrüstungen a.n.g	72	5 532	825 234	11 917	2 154	1,4	2 320

3. Bruttoanlageinvestitionen 2013 nach Wirtschaftszweigen
- Betriebe von Unternehmen mit 20 und mehr Beschäftigten -

WZ 2008	Wirtschaftszweig	Bruttoanlageinvestitionen				darunter	
		insgesamt	Gebäude und bebaute Grundstücke	Grundstücke ohne Bauten	Maschinen, masch. Anlagen, Betriebs- und Geschäfts- ausstattung	selbst- erstellte Anlagen	bebaute Grundstücke und Gebäude in gebräuchtem Zustand
1 000 EUR							
B+C	Verarbeitendes Gewerbe sowie Bergbau und Gewinnung von Steinen und Erden	3 016 869	393 520	8 569	2 614 780	162 961	12 660
A/EN	Vorleistungsgüterproduzenten und Energie	1 894 244	305 370	5 106	1 583 768	127 747	9 023
B	Investitionsgüterproduzenten	562 610	50 323	2 822	509 465	28 989	2 882
GG	Gebrauchsgüterproduzenten	27 919	8 505	283	19 131	2 908	110
VG	Verbrauchsgüterproduzenten	532 096	29 323	357	502 416	3 317	645
B	Bergbau und Gewinnung von Steinen und Erden	28 638	1 101	.	24 439	1 264	-
06	Gewinnung von Erdöl und Erdgas	.	.	-	.	.	-
08	Gewinnung von Steinen und Erden, sonstiger Bergbau	21 343	.	.	17 354	.	-
08.1	Gewinnung von Natursteinen, Kies, Sand, Ton und Kaolin	-
08.9	Sonstiger Bergbau; Gewinnung von Steinen und Erden a.n.g.	.	.	-	.	.	-
C	Verarbeitendes Gewerbe	2 988 231	392 418	.	2 590 341	161 696	12 660
10	Herstellung von Nahrungs- und Futtermitteln	137 677	16 214	.	121 376	516	.
10.1	Schlachten und Fleischverarbeitung	12 330	564	-	11 765	-	-
10.3	Obst- und Gemüseverarbeitung	10 306	.	-	9 153	-	-
10.5	Milchverarbeitung	-	.
10.7	Herstellung von Back- und Teigwaren	38 264	.	-	35 505	.	-
10.8	Herstellung von sonstigen Nahrungsmitteln	51 722	9 309	.	42 333	.	-
10.9	Herstellung von Futtermitteln	.	-	-	.	-	-
11	Getränkeherstellung	98 949	2 090	177	96 682	.	-
12	Tabakverarbeitung	-	-
13	Herstellung von Textilien	11 959	1 337	.	10 544	.	-
13.9	Herstellung von sonstigen Textilwaren	-
14	Herstellung von Bekleidung	.	-	-	.	-	-
14.1	Herstellung von Bekleidung (ohne Pelzbekleidung)	.	-	-	.	-	-
15	Herstellung von Leder, Lederwaren und Schuhen	4 978	.	-	4 900	.	-
15.1	Herstellung von Leder und Lederwaren (ohne Lederbekleidung)	544	-	-	544	.	-
15.2	Herstellung von Schuhen	4 434	.	-	4 357	-	-
16	Herstellung von Holz-, Flecht-, Korb- und Korbwaren (ohne Möbel)	28 307	2 358	-	25 949	.	-
16.1	Säge-, Hobel- und Holzimprägnierwerke	4 718	.	-	4 677	.	-
16.2	Herstellung von sonstigen Holz-, Korb-, Flecht- und Korbwaren (ohne Möbel)	23 588	.	-	21 272	.	-
17	Herstellung von Papier, Pappe und Waren daraus	84 779	5 896	.	78 792	1 001	.
17.1	Herstellung von Holz- und Zellstoff, Papier, Karton und Pappe	29 142	.	.	28 353	261	.

3. Bruttoanlageinvestitionen 2013 nach Wirtschaftszweigen
- Betriebe von Unternehmen mit 20 und mehr Beschäftigten -

WZ 2008	Wirtschaftszweig	Bruttoanlageinvestitionen				darunter	
		insgesamt	Gebäude und bebaute Grundstücke	Grundstücke ohne Bauten	Maschinen, masch. Anlagen, Betriebs- und Geschäfts- ausstattung	selbst- erstellte Anlagen	bebaute Grundstücke und Gebäude in gebrauchtem Zustand
1 000 EUR							
17.2	Herstellung von Waren aus Papier, Karton und Pappe	55 637	.	.	50 439	740	.
18	Herstellung von Druckerzeugnissen; Vervielfältigung von bespielten Ton-, Bild- und Datenträgern	18 187	.	-	17 717	.	-
19	Kokerei und Mineralölverarbeitung	.	.	-	.	-	-
20	Herstellung von chemischen Erzeugnissen	.	234 398	347	.	.	.
20.1	Herstellung von chemischen Grundstoffen, Düngemitteln und Stickstoffverbindungen, Kunststoffen in Primärformen und synthetischem Kautschuk in Primärformen	-
20.3	Herstellung von Anstrichmitteln, Druckfarben und Kittlen	-
20.4	Herstellung von Seifen, Wasch-, Reinigungs- und Körperpflegemitteln sowie von Duftstoffen	19 339	.	-	15 430	.	-
20.5	Herstellung von sonstigen chemischen Erzeugnissen	37 149	3 957	.	33 047	3 197	.
21	Herstellung von pharmazeutischen Erzeugnissen	150 103	.	-	149 526	1 983	-
21.2	Herstellung von pharmazeutischen Spezialitäten und sonstigen pharmazeutischen Erzeugnissen	.	.	-	.	.	-
22	Herstellung von Gummi- und Kunststoffwaren	192 803	23 003	560	169 241	5 595	-
22.1	Herstellung von Gummiwaren	45 678	2 442	-	43 236	422	-
22.2	Herstellung von Kunststoffwaren	147 125	20 561	560	126 004	5 173	-
23	Herstellung von Glas und Glaswaren, Keramik, Verarbeitung von Steinen und Erden	127 299	.	.	119 718	.	-
23.1	Herstellung von Glas und Glaswaren	31 647	.	-	30 693	.	-
23.2	Herstellung von feuerfesten keramischen Werkstoffen und Waren	4 946	386	-	4 560	.	-
23.3	Herstellung von keramischen Baumaterialien	11 301	.	.	8 302	.	-
23.4	Herstellung von sonstigen Porzellan- und keramischen Erzeugnissen	26 718	.	-	26 556	.	-
23.5	Herstellung von Zement, Kalk und gebranntem Gips	-
23.6	Herstellung von Erzeugnissen aus Beton, Zement und Gips	17 133	1 482	91	15 560	.	-
23.7	Be- und Verarbeitung von Naturwerksteinen und Natursteinen a.n.g.	-	-
23.9	Herstellung von Schleifkörpern und Schleifmitteln auf Unterlage sowie sonstigen Erzeugnissen aus nichtmetallischen Mineralien a.n.g.	15 592	1 242	-	14 350	784	-
24	Metallerzeugung und -bearbeitung	70 833	6 786	-	64 047	687	-
24.1	Erzeugung von Roheisen, Stahl und Ferrolegierungen	.	.	-	.	.	-
24.2	Herstellung von Stahlrohren, Rohrform-, Rohrverschluss- und Rohrverbindungsstücken aus Stahl	3 842	.	-	3 465	-	-
24.3	Sonstige erste Bearbeitung von Eisen und Stahl	.	-	-	.	.	-

3. Bruttoanlageinvestitionen 2013 nach Wirtschaftszweigen
- Betriebe von Unternehmen mit 20 und mehr Beschäftigten -

WZ 2008	Wirtschaftszweig	Bruttoanlageinvestitionen				darunter	
		insgesamt	Gebäude und bebaute Grundstücke	Grundstücke ohne Bauten	Maschinen, masch. Anlagen, Betriebs- und Geschäfts- ausstattung	selbst- erstellte Anlagen	bebaute Grundstücke und Gebäude in gebrauchtem Zustand
1 000 EUR							
24.4	Erzeugung und erste Bearbeitung von NE-Metallen	23 290	.	-	.	.	-
24.5	Gießereien	.	2 433	-	19 389	404	-
25	Herstellung von Metallerzeugnissen	204 433	23 933	644	179 856	27 657	.
25.1	Stahl- und Leichtmetallbau	32 104	.	.	27 708	.	-
25.2	Herstellung von Metalltanks und -behältern; Herstellung von Heizkörpern und -kesseln für Zentralheizungen	.	.	-	.	.	-
25.5	Herstellung von Schmiede-, Press-, Zieh- und Stanzteilen, gewalzten Ringen und pulver- metallurgischen Erzeugnissen	23 772	4 417	.	19 330	1 180	-
25.6	Oberflächenveredelung und Wärmebehandlung; Mechanik a.n.g.	22 978	4 522	.	18 197	.	-
25.7	Herstellung von Schneidwaren, Werkzeugen, Schlössern und Beschlägen aus unedlen Metallen	37 036	1 438	.	35 473	13 124	.
25.9	Herstellung von sonstigen Metallwaren	79 366	7 838	.	71 448	4 963	.
26	Herstellung von DV-Geräten, elektronischen und optischen Erzeugnissen	31 096	7 461	.	23 529	.	-
26.1	Herstellung von elektronischen Bauelementen und Leiterplatten	5 301	.	-	5 196	.	-
26.2	Herstellung von DV-Geräten und peripheren Geräten	756	-	-	.	.	-
26.3	Herstellung von Geräten und Einrichtungen der Telekommunikationstechnik	.	.	-	.	-	-
26.4	Herstellung von Geräten der Unterhaltungs- elektronik	.	.	-	.	.	-
26.5	Herstellung von Mess-, Kontroll-, Naviga- tions- u.ä. Instrumenten und Vorrichtungen; Herstellung von Uhren	8 523	.	.	6 873	-	-
26.7	Herstellung von optischen und fotografischen Instrumenten und Geräten	9 456	476	-	8 980	2 535	-
27	Herstellung von elektrischen Ausrüstungen	53 826	11 024	.	42 797	3 577	.
27.1	Herstellung von Elektromotoren, Genera- toren, Transformatoren, Elektrizitätsver- teilungs- und -schalteneinrichtungen	8 062	685	.	7 374	-	-
27.3	Herstellung von Kabeln und elektrischem Installationsmaterial	31 054	.	.	22 783	.	.
27.4	Herstellung von elektrischen Lampen und Leuchten	.	.	-	.	.	-
27.5	Herstellung von Haushaltsgeräten	.	.	-	.	.	-
27.9	Herstellung von sonstigen elektrischen Aus- rüstungen und Geräten a.n.g.	.	1 104	-	.	.	.
28	Maschinenbau	194 676	30 433	1 907	162 336	12 548	1 525
28.1	Herstellung von nicht wirtschaftszweig- spezifischen Maschinen	33 256	4 199	-	29 057	.	.
28.2	Herstellung von sonstigen nicht wirtschafts- zweigspezifischen Maschinen	33 618	2 715	895	30 008	943	.
28.3	Herstellung von land- und forstwirtschaft- lichen Maschinen	.	.	-	.	.	-
28.4	Herstellung von Werkzeugmaschinen

3. Bruttoanlageinvestitionen 2013 nach Wirtschaftszweigen
- Betriebe von Unternehmen mit 20 und mehr Beschäftigten -

WZ 2008	Wirtschaftszweig	Bruttoanlageinvestitionen				darunter	
		insgesamt	Gebäude und bebaute Grundstücke	Grundstücke ohne Bauten	Maschinen, masch. Anlagen, Betriebs- und Geschäfts- ausstattung	selbst- erstellte Anlagen	bebaute Grundstücke und Gebäude in gebrauchtem Zustand
1 000 EUR							
28.9	Herstellung von Maschinen für sonstige bestimmte Wirtschaftszweige	101 682	21 961	.	78 762	9 097	.
29	Herstellung von Kraftwagen und Kraftwagen- teilen	284 421	6 489	-	277 932	5 514	-
29.1	Herstellung von Kraftwagen und Kraftwagen- motoren	.	.	-	.	.	-
29.2	Herstellung von Karosserien, Aufbauten und Anhängern	.	.	-	.	-	-
29.3	Herstellung von Teilen und Zubehör für Kraftwagen	86 241	6 427	-	79 813	.	-
30	Sonstiger Fahrzeugbau	12 816	.	-	10 949	2 218	.
30.2	Schienerfahrzeugbau	.	.	-	.	-	.
30.3	Luft- und Raumfahrzeugbau	.	.	-	.	.	-
31	Herstellung von Möbeln	6 498	1 818	.	4 397	.	.
32	Herstellung von sonstigen Waren	64 476	925	-	63 551	226	.
32.1	Herstellung von Münzen, Schmuck und ähnlichen Erzeugnissen	1 609	.	-	1 599	.	-
32.3	Herstellung von Sportgeräten	127	-	-	127	-	-
32.5	Herstellung von medizinischen und zahnmedi- zinischen Apparaten und Materialien	4 696	862	-	3 835	.	.
32.9	Herstellung von Erzeugnissen a.n.g.	5 976	-	-	5 976	.	-
33	Reparatur und Installation von Maschinen und Ausrüstungen	15 154	3 387	.	11 113	236	-
33.1	Reparatur von Metallerzeugnissen, Maschinen und Ausrüstungen	3 237	.	-	3 227	-	-
33.2	Installation von Maschinen und Ausrüstungen a.n.g	11 917	.	.	7 886	236	-

4. Betriebe, Beschäftigte, Umsatz und Investitionen 2013 nach Verwaltungsbezirken
- Betriebe von Unternehmen mit 20 und mehr Beschäftigten -

Verwaltungsbezirk	Betriebe	Beschäftigte	Umsatz	Bruttoanlageinvestitionen			Mietinvestitionen
				insgesamt	je Beschäftigten	im Verhältnis zum Umsatz	
				1 000 EUR	EUR	%	
Ende September		1 000 EUR		EUR	%	1 000 EUR	
Kreisfreie Städte							
Frankenthal (Pfalz), St.	28	5 294	938 347	22 034	4 162	2,3	605
Kaiserslautern, St.	46	.	.	.	x	x	.
Koblenz, St.	44	6 588	.	33 998	5 161	x	.
Landau i. d. Pf., St.	24	2 285	497 202	22 169	9 702	4,5	.
Ludwigshafen a. Rh., St.	42	.	.	.	x	x	.
Mainz, St.	52	7 114	1 619 168	54 363	7 642	3,4	.
Neustadt a. d. Weinstr., St.	21	1 256	184 285	5 451	4 340	3,0	701
Pirmasens, St.	36	4 529	728 994	21 790	4 811	3,0	.
Speyer, St.	28	4 696	1 417 634	41 606	8 860	2,9	.
Trier, St.	60	6 491	2 481 791	56 598	8 719	2,3	504
Worms, St.	42	6 009	1 903 690	61 938	10 308	3,3	.
Zweibrücken, St.	30	4 564	1 502 018	33 720	7 388	2,2	.
Landkreise							
Ahrweiler	57	4 893	.	44 747	9 145	x	.
Altenkirchen (Ww.)	142	11 359	1 959 777	66 508	5 855	3,4	7 690
Alzey-Worms	42	3 966	1 555 113	38 305	9 658	2,5	.
Bad Dürkheim	57	4 426	889 134	56 841	12 843	6,4	1 896
Bad Kreuznach	92	11 094	2 233 670	71 411	6 437	3,2	9 801
Bernkastel-Wittlich	87	12 009	2 851 457	107 508	8 952	3,8	5 627
Birkenfeld	68	5 663	811 106	30 456	5 378	3,8	.
Cochem-Zell	25	1 758	252 638	9 795	5 572	3,9	.
Donnersbergkreis	43	7 220	1 966 443	71 453	9 897	3,6	2 803
Eifelkreis Bitburg-Prüm	54	7 238	2 210 427	64 536	8 916	2,9	960
Germersheim	67	.	.	.	x	x	.
Kaiserslautern	46	.	.	.	x	x	.
Kusel	30	2 432	409 043	13 394	5 507	3,3	661
Mainz-Bingen	64	11 973	3 702 085	173 566	14 496	4,7	.
Mayen-Koblenz	136	14 213	4 161 788	120 145	8 453	2,9	.
Neuwied	161	15 177	3 536 646	70 413	4 639	2,0	7 036
Rhein-Hunsrück-Kreis	77	7 671	1 891 038	62 935	8 204	3,3	1 563
Rhein-Lahn-Kreis	80	7 437	1 568 328	45 224	6 081	2,9	.
Rhein-Pfalz-Kreis	42	2 668	442 523	8 318	3 118	1,9	1 680
Südliche Weinstraße	56	5 184	1 561 744	27 654	5 335	1,8	.
Südwestpfalz	48	2 789	568 140	12 043	4 318	2,1	513
Trier-Saarburg	68	5 893	1 150 831	43 050	7 305	3,7	.
Vulkaneifel	56	4 504	940 888	32 023	7 110	3,4	.
Westerwaldkreis	210	16 647	3 339 369	104 897	6 301	3,1	6 503
Rheinland-Pfalz	2 261	287 299	91 574 247	3 016 869	10 501	3,3	146 939
Industrie- und Handelskammer							
Kammerbezirk Koblenz	1 092	102 500	22 595 463	660 530	6 444	2,9	47 189
Kammerbezirk Pfalz	644	119 602	50 563 334	1 724 452	14 418	3,4	69 753
Kammerbezirk Rheinhessen	200	29 062	8 780 055	328 172	11 292	3,7	18 380
Kammerbezirk Trier	325	36 135	9 635 395	303 715	8 405	3,2	11 618

5. Bruttoanlageinvestitionen 2013 nach Verwaltungsbezirken
- Betriebe von Unternehmen mit 20 und mehr Beschäftigten -

Verwaltungsbezirk	Bruttoanlageinvestitionen				darunter	
	insgesamt	Gebäude und bebaute Grundstücke	Grundstücke ohne Bauten	Maschinen, masch. Anlagen, Betriebs- und Geschäfts- ausstattung	selbst- erstellte Anlagen	bebaute Grundstücke u. Gebäude in gebrauchtem Zustand
1 000 EUR						
Kreisfreie Städte						
Frankenthal (Pfalz), St.	22 034	1 372	-	20 661	.	-
Kaiserslautern, St.	.	.	-	.	.	.
Koblenz, St.	33 998	.	.	33 199	.	-
Landau i. d. Pf., St.	22 169	.	-	20 828	.	-
Ludwigshafen a. Rh., St.	-
Mainz, St.	54 363	.	-	44 626	.	-
Neustadt a. d. Weinstr., St.	5 451	.	.	1 679	-	-
Pirmasens, St.	21 790	.	.	20 354	.	.
Speyer, St.	41 606	3 208	.	37 886	3 277	.
Trier, St.	56 598	.	.	51 440	410	.
Worms, St.	61 938	.	.	60 226	.	-
Zweibrücken, St.	33 720	526	-	33 195	375	-
Landkreise						
Ahrweiler	44 747	.	.	35 955	.	-
Altenkirchen (Ww.)	66 508	6 143	702	59 662	11 853	1 702
Alzey-Worms	38 305	.	.	34 436	.	.
Bad Dürkheim	56 841	2 903	.	53 937	1 439	.
Bad Kreuznach	71 411	2 766	.	68 542	2 042	-
Bernkastel-Wittlich	107 508	.	.	90 896	.	.
Birkenfeld	30 456	.	.	29 476	.	.
Cochem-Zell	9 795	.	.	9 779	.	-
Donnersbergkreis	71 453	9 772	.	61 567	.	.
Eifelkreis Bitburg-Prüm	64 536	5 928	-	58 608	789	-
Germersheim	-
Kaiserslautern	.	.	-	.	.	-
Kusel	13 394	4 913	.	8 082	.	-
Mainz-Bingen	173 566	579	.	172 425	1 947	-
Mayen-Koblenz	120 145	9 818	.	109 406	3 735	.
Neuwied	70 413	9 198	104	61 111	1 741	.
Rhein-Hunsrück-Kreis	62 935	14 865	.	47 871	3 804	-
Rhein-Lahn-Kreis	45 224	.	.	39 780	.	-
Rhein-Pfalz-Kreis	8 318	.	.	6 584	.	-
Südliche Weinstraße	27 654	.	.	25 051	.	-
Südwestpfalz	12 043	.	.	11 996	745	-
Trier-Saarburg	43 050	1 451	.	41 550	1 133	-
Vulkaneifel	32 023	1 143	259	30 620	.	-
Westerwaldkreis	104 897	16 929	1 409	86 559	6 272	.
Rheinland-Pfalz	3 016 869	393 520	8 569	2 614 780	162 961	12 660
Industrie- und Handelskammer						
Kammerbezirk Koblenz	660 530	75 397	3 791	581 341	32 897	2 841
Kammerbezirk Pfalz	1 724 452	272 733	.	1 448 612	116 421	8 881
Kammerbezirk Rheinhessen	328 172	15 370	.	311 713	10 181	.
Kammerbezirk Trier	303 715	30 019	581	273 114	3 461	.

6. Betriebe, Beschäftigte, Umsatz und Investitionen 2013 nach Wirtschaftszweigen und Beschäftigtengrößenklassen
- Betriebe von Unternehmen mit 20 und mehr Beschäftigten -

WZ 2008	Wirtschaftszweig Betriebe mit ... Beschäftigten	Betriebe	Beschäftigte	Umsatz	Bruttoanlage- investitionen	Miet- investitionen
		Ende September		1 000 EUR		
B+C	Insgesamt					
	20 bis 499	2 189	165 080	37 017 678	1 046 237	73 083
	500 und mehr	72	122 219	54 556 570	1 970 632	73 857
	insgesamt	2 261	287 299	91 574 247	3 016 869	146 939
B	Bergbau und Gewinnung von Steinen und Erden					
	20 bis 499	110	1 905	332 772	28 638	.
	500 und mehr	-	-	-	-	-
	insgesamt	110	1 905	332 772	28 638	.
06	Gewinnung von Erdöl und Erdgas					
	20 bis 499	3	.	.	.	-
	500 und mehr	-	-	-	-	-
	insgesamt	3	.	.	.	-
08	Gewinnung von Steinen und Erden, sonstiger Bergbau					
	20 bis 499	106	1 827	.	21 343	.
	500 und mehr	-	-	-	-	-
	insgesamt	106	1 827	.	21 343	.
C	Verarbeitendes Gewerbe					
	20 bis 499	2 079	163 175	36 684 906	1 017 599	.
	500 und mehr	72	122 219	54 556 570	1 970 632	73 857
	insgesamt	2 151	285 394	91 241 475	2 988 231	.
10	Herstellung von Nahrungs- und Futtermitteln					
	20 bis 499	252	14 654	3 190 364	.	5 510
	500 und mehr	3	3 058	1 356 389	.	-
	insgesamt	255	17 712	4 546 753	137 677	5 510
11	Getränkeherstellung					
	20 bis 499	44
	500 und mehr	2	.	.	.	-
	insgesamt	46	5 539	2 416 409	98 949	.
12	Tabakverarbeitung					
	20 bis 499	2	.	.	.	-
	500 und mehr	1	.	.	.	-
	insgesamt	3	.	.	.	-
13	Herstellung von Textilien					
	20 bis 499	20	1 948	395 421	11 959	.
	500 und mehr	-	-	-	-	-
	insgesamt	20	1 948	395 421	11 959	.
14	Herstellung von Bekleidung (ohne Pelzbekleidung)					
	20 bis 499	7	.	.	.	-
	500 und mehr	-	-	-	-	-
	insgesamt	7	.	.	.	-
15	Herstellung von Leder, Lederwaren und Schuhen					
	20 bis 499	28	2 545	505 488	4 978	.
	500 und mehr	-	-	-	-	-
	insgesamt	28	2 545	505 488	4 978	.

6. Betriebe, Beschäftigte, Umsatz und Investitionen 2013 nach Wirtschaftszweigen und Beschäftigtengrößenklassen
- Betriebe von Unternehmen mit 20 und mehr Beschäftigten -

WZ 2008	Wirtschaftszweig Betriebe mit ... Beschäftigten	Betriebe	Beschäftigte	Umsatz	Bruttoanlage- investitionen	Miet- investitionen
		Ende September		1 000 EUR		
16	Herstellung von Holz-, Flecht-, Korb- und Korkwaren (ohne Möbel)					
	20 bis 499	69
	500 und mehr	2
	insgesamt	71	6 301	1 274 642	28 307	4 180
17	Herstellung von Papier, Pappe und Waren daraus					
	20 bis 499	65
	500 und mehr	1
	insgesamt	66	9 254	3 045 241	84 779	.
18	Herstellung von Druckerzgnissen, Vervielfältigung von Ton-, Bild-, Datenträgern					
	20 bis 499	50	3 504	405 984	18 187	302
	500 und mehr	-	-	-	-	-
	insgesamt	50	3 504	405 984	18 187	302
19	Kokerei und Mineralölverarbeitung					
	20 bis 499	3
	500 und mehr	-	-	-	-	-
	insgesamt	3
20	Herstellung von chemischen Erzeugnissen					
	20 bis 499	87	7 603	4 608 128	64 707	.
	500 und mehr	8	40 052	25 954 916	.	.
	insgesamt	95	47 655	30 563 044	.	47 727
21	Herstellung von pharmazeutischen Erzeugnissen					
	20 bis 499	6
	500 und mehr	4
	insgesamt	10	11 279	3 856 556	150 103	.
22	Herstellung von Gummi- und Kunststoffwaren					
	20 bis 499	169	14 696	2 645 378	75 653	.
	500 und mehr	10	9 943	2 539 217	117 150	.
	insgesamt	179	24 639	5 184 595	192 803	6 239
23	Herstellung von Glas und Glaswaren, Keramik, Verarbeitung von Steinen und Erden					
	20 bis 499	209
	500 und mehr	2
	insgesamt	211	16 040	3 146 728	127 299	.
24	Metallerzeugung und -bearbeitung					
	20 bis 499	40	3 886	1 405 876	24 462	.
	500 und mehr	4	5 047	2 051 859	46 371	.
	insgesamt	44	8 933	3 457 735	70 833	3 736
25	Herstellung von Metallerzeugnissen					
	20 bis 499	325	23 191	3 968 002	170 415	.
	500 und mehr	6	5 536	1 062 381	34 018	.
	insgesamt	331	28 727	5 030 383	204 433	17 352
26	Herstellung von DV-Geräten, elektronischen und optischen Erzeugnissen					
	20 bis 499	50
	500 und mehr	2
	insgesamt	52	6 139	821 954	31 096	.

6. Betriebe, Beschäftigte, Umsatz und Investitionen 2013 nach Wirtschaftszweigen und Beschäftigtengrößenklassen
- Betriebe von Unternehmen mit 20 und mehr Beschäftigten -

WZ 2008	Wirtschaftszweig Betriebe mit ... Beschäftigten	Betriebe	Beschäftigte	Umsatz	Bruttoanlage- investitionen	Miet- investitionen
		Ende September		1 000 EUR		
27	Herstellung von elektrischen Ausrüstungen					
	20 bis 499	73	7 406	1 288 773	.	.
	500 und mehr	3	1 936	432 257	.	.
	insgesamt	76	9 342	1 721 030	53 826	3 039
28	Maschinenbau					
	20 bis 499	275	22 858	3 986 788	96 957	9 162
	500 und mehr	14	14 838	4 217 545	97 719	9 296
	insgesamt	289	37 696	8 204 334	194 676	18 458
29	Herstellung von Kraftwagen und Kraftwagenteilen					
	20 bis 499	55	5 835	1 059 524	28 848	.
	500 und mehr	8	19 665	10 548 498	255 572	.
	insgesamt	63	25 500	11 608 022	284 421	2 841
30	Sonstiger Fahrzeugbau					
	20 bis 499	10
	500 und mehr	1
	insgesamt	11	2 719	654 462	12 816	.
31	Herstellung von Möbeln					
	20 bis 499	33
	500 und mehr	1
	insgesamt	34	3 527	532 474	6 498	2 538
32	Herstellung von sonstigen Waren					
	20 bis 499	85	4 924	875 923	64 476	669
	500 und mehr	-	-	-	-	-
	insgesamt	85	4 924	875 923	64 476	669
33	Reparatur und Installation von Maschinen und Ausrüstungen					
	20 bis 499	122	8 817	1 180 436	15 154	2 761
	500 und mehr	-	-	-	-	-
	insgesamt	122	8 817	1 180 436	15 154	2 761

Impressum

Herausgeber:
Statistisches Landesamt Rheinland-Pfalz
Mainzer Straße 14-16
56130 Bad Ems

Telefon: 02603 71-0
Telefax: 02603 71-3150

E-Mail: poststelle@statistik.rlp.de
Internet: www.statistik.rlp.de

Kostenfreier Download im Internet: <http://www.statistik.rlp.de/veroeffentlichungen/statistische-berichte>

© Statistisches Landesamt Rheinland-Pfalz · Bad Ems · 2014

Vervielfältigung und Verbreitung, auch auszugsweise, mit Quellenangabe gestattet.