



Rheinland-Pfalz

STATISTISCHES LANDESAMT

2014

Weinbau

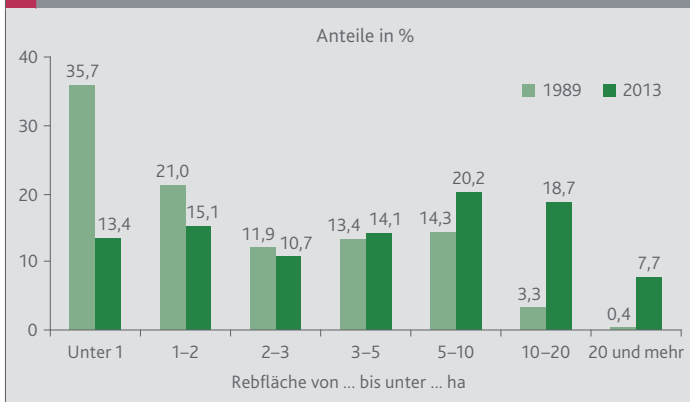


Statistik nutzen

Betriebe mit Weinbau¹

| Betriebe | Einheit | 1989 | 1999 | 2013 |
|--|----------|------|------|------|
| Insgesamt | 1 000 | 23,2 | 16,1 | 8,5 |
| Anteil an den landwirtschaftlichen Betrieben insgesamt | % | . | 45,3 | 44,4 |
| davon mit einer Rebfläche | | | | |
| unter 1 ha | % | 35,7 | 30,1 | 13,4 |
| 1 – 2 ha | % | 21,0 | 17,8 | 15,1 |
| 2 – 3 ha | % | 11,9 | 10,9 | 10,7 |
| 3 – 5 ha | % | 13,4 | 13,2 | 14,1 |
| 5 – 10 ha | % | 14,3 | 17,2 | 20,2 |
| 10 – 20 ha | % | 3,3 | 9,4 | 18,7 |
| 20 und mehr ha | % | 0,4 | 1,4 | 7,7 |
| Rebfläche | 1 000 ha | 68,5 | 65,9 | 63,9 |
| Rebfläche je Betrieb | ha | 2,9 | 4,1 | 7,6 |

Betriebe 1989 und 2013 nach Größenklassen der Rebfläche



Betriebe nach Anbau-gebieten

| | Ahr | Mittel-rhein | Mosel | Nahe | Rhein-hessen | Pfalz |
|------|--------|--------------|-------|-------|--------------|-------|
| | Anzahl | | | | | |
| 1989 | 336 | 490 | 7 302 | 1 359 | 7 014 | 6 728 |
| 1999 | 273 | 303 | 5 109 | 922 | 4 705 | 4 753 |
| 2010 | 175 | 149 | 2 673 | 579 | 2 865 | 2 941 |

Anteil an den Betrieben mit Weinbau insgesamt in %

| | | | | | | |
|------|-----|-----|------|-----|------|------|
| 2010 | 1,9 | 1,6 | 28,5 | 6,2 | 30,5 | 31,3 |
|------|-----|-----|------|-----|------|------|

Haupterwerbsbetriebe

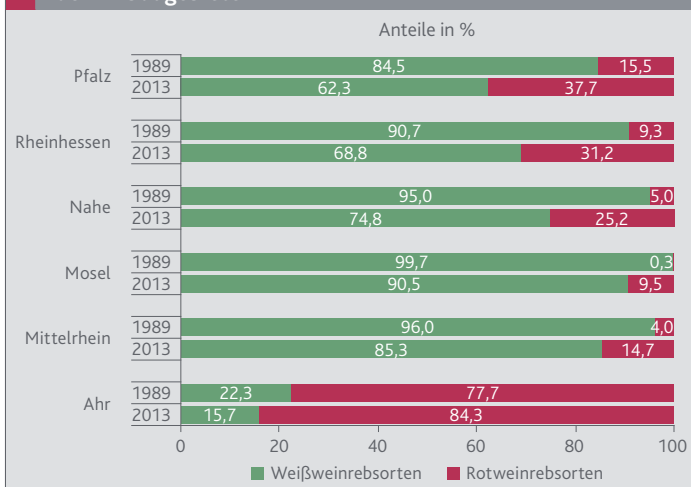
| Haupterwerbsbetriebe | Einheit | 1989 | 1999 | 2013 |
|--|----------|------|------|------|
| Insgesamt | 1 000 | 11,8 | 6,8 | 4,2 |
| Anteil an den Betrieben der Rechtsform Einzelunternehmen | % | 57,2 | 45,3 | 57,8 |
| Rebfläche | 1 000 ha | 53,0 | 44,2 | 38,0 |
| Rebfläche je Betrieb | ha | 3,2 | 6,5 | 9,1 |

¹ 1989 und 1999 ab 0,3 Hektar; 2010 ab 0,5 Hektar sowie Betriebe unter 0,5 Hektar, die festgelegte Schwellenwerte überschreiten.

Rebfläche

| Bestockte Rebfläche nach Sorten und Anbaugebieten | 1989 | 1999 | 2013 | |
|--|---------------|---------------|---------------|-------------|
| | ha | | | Anteil in % |
| Weißweinrebsorten | 60 223 | 55 213 | 44 428 | 69,4 |
| Riesling, Weißer | 14 584 | 15 390 | 16 869 | 26,4 |
| Müller-Thurgau | 15 435 | 13 072 | 7 974 | 12,5 |
| Silvaner, Grüner | 5 835 | 4 956 | 3 342 | 5,2 |
| Ruländer | 830 | 1 036 | 3 029 | 4,7 |
| Burgunder, Weißer | 439 | 1 243 | 2 758 | 4,3 |
| Kerner | 6 173 | 5 573 | 2 317 | 3,6 |
| Chardonnay | 3 | 408 | 1 320 | 2,1 |
| Scheurebe | 3 687 | 2 909 | 1 239 | 1,9 |
| Bacchus | 2 840 | 2 449 | 963 | 1,5 |
| Sauvignon blanc | - | 5 | 593 | 0,9 |
| Gewürztraminer | 383 | 481 | 580 | 0,9 |
| Huxelrebe | 1 563 | 1 285 | 519 | 0,8 |
| Ortega | 1 188 | 1 020 | 508 | 0,8 |
| sonstige | 7 263 | 5 387 | 2 415 | 3,8 |
| Rotweinrebsorten | 6 589 | 11 618 | 19 591 | 30,6 |
| Dornfelder | 1 037 | 3 383 | 7 495 | 11,7 |
| Spätburgunder, Blauer | 1 268 | 2 485 | 4 111 | 6,4 |
| Portugieser, Blauer | 3 832 | 4 505 | 3 359 | 5,2 |
| Regent | - | 217 | 1 543 | 2,4 |
| Saint Laurent | 24 | 171 | 625 | 1,0 |
| sonstige | 428 | 857 | 2 458 | 3,8 |
| Insgesamt | 66 812 | 66 831 | 64 019 | 100 |
| Ahr | 479 | 520 | 563 | 0,9 |
| Mittelrhein | 681 | 552 | 448 | 0,7 |
| Mosel | 12 509 | 11 437 | 8 671 | 13,5 |
| Nahe | 4 636 | 4 603 | 4 187 | 6,5 |
| Rheinhessen | 25 462 | 26 381 | 26 582 | 41,5 |
| Pfalz | 23 046 | 23 338 | 23 567 | 36,8 |

Bestockte Rebfläche für Weißwein und Rotwein 1989 und 2013 nach Anbaugebieten

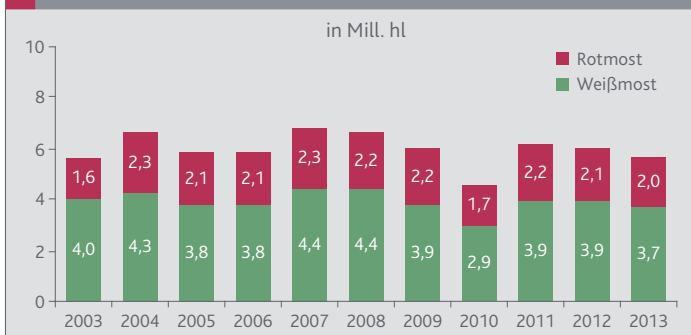


Ernte

| Erntemengen nach Sorten | Durchschnitt 2003/2012 | 2012 | 2013 | |
|----------------------------|---------------------------|--------------|--------------|-------------|
| | 1 000 hl | | | Anteil in % |
| Weißweinrebsorten | 3 937 | 3 887 | 3 731 | 65,2 |
| Riesling | 1 290 | 1 451 | 1 176 | 20,5 |
| Müller-Thurgau | 973 | 833 | 974 | 17,0 |
| Silvaner, Grüner | 359 | 350 | 325 | 5,7 |
| Ruländer | . | 219 | 229 | 4,0 |
| Burgunder, Weißer | . | 197 | 220 | 3,8 |
| Kerner | 263 | 205 | 191 | 3,3 |
| Chardonnay | . | 81 | 76 | 1,3 |
| Scheurebe | 127 | 110 | 88 | 1,5 |
| Bacchus | 112 | 88 | 86 | 1,5 |
| Gewürztraminer | . | 33 | 32 | 0,6 |
| Sauvignon Blanc | . | 34 | 35 | 0,6 |
| Huxelrebe | 51 | 42 | 38 | 0,7 |
| Ortega | . | 34 | 38 | 0,7 |
| sonstige | . | 210 | 225 | 3,9 |
| Rotweinrebsorten | 2 085 | 2 099 | 1 994 | 34,8 |
| Dornfelder | 968 | 1 034 | 925 | 16,2 |
| Portugieser, Blauer | 486 | 280 | 361 | 5,3 |
| Spätburgunder, Blauer | 301 | 419 | 301 | 6,3 |
| Regent | . | 153 | 166 | 2,9 |
| Saint Laurent | . | 34 | 42 | 0,7 |
| sonstige | . | 180 | 198 | 3,5 |
| Insgesamt | 6 022 | 5 986 | 5 725 | 100 |

| Mittlerer Hektarertrag nach Anbaugebieten | Durchschnitt 2003/2012 | 2011 | 2012 | 2013 |
|--|---------------------------|-------------|-------------|-------------|
| | hl | | | |
| Ahr | 73,9 | 86,1 | 55,4 | 63,4 |
| Mittelrhein | 66,3 | 80,0 | 58,8 | 52,5 |
| Mosel | 96,5 | 111,3 | 78,0 | 73,4 |
| Nahe | 82,0 | 82,7 | 76,2 | 79,6 |
| Rheinessen | 100,1 | 101,4 | 101,3 | 98,5 |
| Pfalz | 97,8 | 95,2 | 103,0 | 96,6 |
| Insgesamt | 97,1 | 98,9 | 96,4 | 92,5 |

Weinmosternte 2003–2013

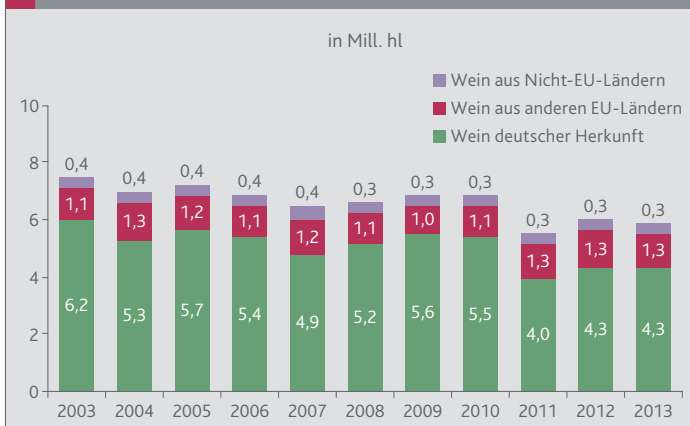


Handel und Erzeugung

| Weinerzeugung nach Qualitätsstufen, Sorten und Anbaugebieten | Durchschnitt 2003/2012 | 2012 | 2013 | |
|--|------------------------|----------|-------|-------------|
| | | 1 000 hl | | Anteil in % |
| Insgesamt | 6 095 | 5 935 | 5 728 | 100 |
| Wein/Landwein | 386 | 510 | 312 | 5,5 |
| Qualitätswein | 4 049 | 3 807 | 4 518 | 78,9 |
| Prädikatswein | 1 661 | 1 617 | 898 | 15,7 |
| Weißwein | 3 966 | 3 843 | 3 730 | 65,1 |
| Wein/Landwein | 310 | 301 | 204 | 3,6 |
| Qualitätswein | 2 141 | 2 082 | 2 702 | 47,2 |
| Prädikatswein | 1 515 | 1 461 | 824 | 14,4 |
| Rotwein | 2 130 | 2 091 | 1 998 | 34,9 |
| Wein/Landwein | 76 | 209 | 108 | 1,9 |
| Qualitätswein | 1 907 | 1 726 | 1 816 | 31,7 |
| Prädikatswein | 146 | 157 | 74 | 1,3 |
| Ahr | 42 | 36 | 40 | 0,7 |
| Mittelrhein | 28 | 26 | 24 | 0,4 |
| Mosel | 1 372 | 1 272 | 1 265 | 22,1 |
| Nahe | 253 | 228 | 224 | 3,9 |
| Rheinhessen | 2 603 | 2 607 | 2 559 | 44,7 |
| Pfalz | 1 797 | 1 765 | 1 617 | 28,2 |

| Außenhandel mit Wein | Einheit | 2000 | 2012 | 2013 ^p |
|----------------------|-----------|-------|-------|-------------------|
| Export | 1 000 hl | 2 132 | 1 517 | 1 424 |
| | Mill. EUR | 279 | 338 | 338 |
| darunter nach | | | | |
| USA | 1 000 hl | 127 | 254 | 235 |
| Großbritannien | 1 000 hl | 990 | 272 | 232 |
| Niederlande | 1 000 hl | 225 | 217 | 210 |
| Import | 1 000 hl | 3 349 | 5 252 | 5 443 |
| | Mill. EUR | 326 | 534 | 603 |

Weinbestände 2003–2013



Anbaubereiche und Weinbaugemeinden

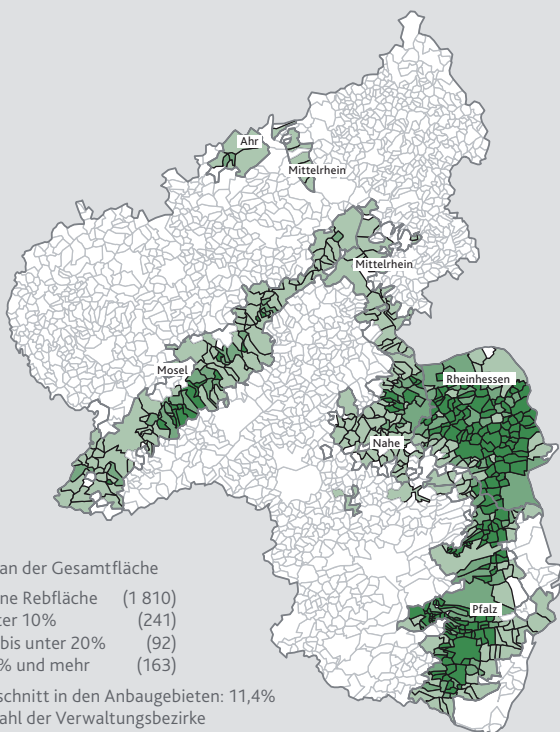
| Die größten Weinbaugemeinden in den Anbaubereichen 2013 | Bestockte Rebfläche | | Rebsorten | |
|---|---------------------|-------------------------|-------------|---------|
| | ha | Rangziffer ¹ | Weißwein | Rotwein |
| | | | Anteil in % | |
| Ahr | 563 | x | 15,7 | 84,3 |
| Bad Neuenahr-Ahrweiler | 288 | 53 | 9,0 | 91,0 |
| Dernau | 109 | 196 | 12,9 | 87,1 |
| Mittelrhein | 448 | x | 85,3 | 14,7 |
| Boppard | 67 | 262 | 87,3 | 12,7 |
| Oberheimbach | 57 | 282 | 90,1 | 9,9 |
| Mosel | 8 671 | x | 90,5 | 9,5 |
| Piesport | 405 | 30 | 94,9 | 5,1 |
| Zell (Mosel) | 269 | 58 | 92,9 | 7,1 |
| Konz | 267 | 61 | 92,1 | 7,9 |
| Leiwen | 261 | 62 | 94,0 | 6,0 |
| Bernkastel-Kues | 231 | 74 | 95,9 | 4,1 |
| Mehring | 227 | 76 | 95,3 | 4,7 |
| Brauneberg | 223 | 79 | 88,9 | 11,1 |
| Neumagen-Dhron | 219 | 81 | 95,0 | 5,0 |
| Nahe | 4 187 | x | 74,8 | 25,2 |
| Bad Kreuznach | 793 | 6 | 78,0 | 22,0 |
| Guldental | 390 | 34 | 71,5 | 28,5 |
| Wallhausen | 238 | 71 | 65,6 | 34,4 |
| Langenlonsheim | 191 | 94 | 78,1 | 21,9 |
| Rheinhessen | 26 582 | x | 68,8 | 31,2 |
| Worms | 1 547 | 3 | 61,2 | 38,8 |
| Nierstein | 791 | 7 | 76,1 | 23,9 |
| Westhofen | 783 | 8 | 71,5 | 28,5 |
| Alzey | 774 | 9 | 70,6 | 29,4 |
| Alsheim | 710 | 10 | 70,8 | 29,2 |
| Bechtheim | 665 | 11 | 71,3 | 28,7 |
| Flörsheim-Dalsheim | 646 | 12 | 65,9 | 34,1 |
| Ingelheim am Rhein | 641 | 13 | 48,6 | 51,4 |
| Bingen am Rhein ² | 576 | 15 | 72,3 | 27,7 |
| Saulheim | 521 | 16 | 74,4 | 25,6 |
| Osthofen | 473 | 20 | 69,0 | 31,0 |
| Guntersblum | 466 | 21 | 72,5 | 27,5 |
| Dittelsheim-Heßloch | 449 | 23 | 70,6 | 29,4 |
| Dienheim | 433 | 25 | 74,2 | 25,8 |
| Pfalz | 23 567 | x | 62,3 | 37,7 |
| Landau in der Pfalz | 2 055 | 1 | 62,5 | 37,5 |
| Neustadt an der Weinstraße | 2 027 | 2 | 64,5 | 35,5 |
| Bad Dürkheim | 840 | 4 | 65,9 | 34,1 |
| Billigheim-Ingenheim | 837 | 5 | 59,1 | 40,9 |
| Kirrweiler (Pfalz) | 589 | 14 | 66,2 | 33,8 |
| Edesheim | 501 | 17 | 58,8 | 41,2 |
| Deidesheim | 494 | 18 | 84,7 | 15,3 |
| Wachenheim an der Weinstraße | 475 | 19 | 73,2 | 26,8 |
| Göcklingen | 461 | 22 | 64,0 | 36,0 |
| Freinsheim | 438 | 24 | 58,7 | 41,3 |
| Bockenheim an der Weinstraße | 425 | 28 | 56,7 | 43,3 |
| Heuchelheim-Klingen | 402 | 31 | 59,8 | 40,2 |
| Ruppertsberg | 394 | 32 | 78,6 | 21,4 |

¹ Unter den 496 Weinbaugemeinden in Rheinland-Pfalz aufgrund der bestockten Rebfläche. – ² Ohne Bingerbrück.

Rheinland-Pfalz im Vergleich

| Betriebe, Ernte, Erzeugung und Bestand | Einheit | Rheinland-Pfalz | Übrige Bundesländer | Deutschland |
|--|----------|-----------------|---------------------|-------------|
| Betriebe mit Weinbau 2010 | Anzahl | 9 382 | 10 908 | 20 290 |
| Rebfläche | ha | 63 350 | 33 658 | 97 008 |
| Rebfläche je Betrieb | ha | 6,8 | 3,1 | 4,8 |
| Weinmosternte 2013 | 1 000 hl | 5 725 | 2 707 | 8 432 |
| Weißmost | 1 000 hl | 3 731 | 1 440 | 5 171 |
| Rotmost | 1 000 hl | 1 994 | 1 267 | 3 261 |
| Hektarertrag 2013 | hl | 92,5 | 72,0 | 84,8 |
| Weißmost | hl | 87,6 | 68,3 | 81,2 |
| Rotmost | hl | 103,3 | 76,8 | 91,1 |
| Weinerzeugung 2013 | 1 000 hl | 5 728 | 2 681 | 8 409 |
| Wein/Landwein | 1 000 hl | 312 | 11 | 323 |
| Qualitätswein | 1 000 hl | 4 518 | 1 864 | 6 382 |
| Prädikatswein | 1 000 hl | 898 | 806 | 1 704 |
| Weinbestand 2013 | 1 000 hl | 5 923 | 5 560 | 11 483 |
| Erzeuger | 1 000 hl | 2 730 | 2 800 | 5 530 |
| Handel | 1 000 hl | 3 193 | 2 760 | 5 953 |

Bestockte Rebfläche 2013 nach Gemeinden



Deutschlands größtes Weinbaugebiet

Rheinland-Pfalz ist mit einer bestockten Rebfläche von 64 000 Hektar das mit Abstand größte Weinbaugebiet Deutschlands. Sechs der insgesamt 13 deutschen Anbaugebiete prägen weite Teile des Landes. Rund zwei Drittel der deutschen Weinmosternte werden hier erzeugt.

Gut ein Viertel der rheinland-pfälzischen Rebfläche ist mit Riesling bestockt. Weitere wichtige Rebsorten sind Müller-Thurgau und Dornfelder.

Am gesamten Produktionswert der heimischen Landwirtschaft hat der Weinbau einen Anteil von knapp einem Drittel.

Auf Wunsch erhalten Sie weitere Informationen

Statistisches Landesamt Rheinland-Pfalz
Mainzer Straße 14-16, 56130 Bad Ems

Für Briefsendungen: 56128 Bad Ems

Telefon 02603 71-0
Telefax 02603 71-3150
E-Mail poststelle@statistik.rlp.de
Internet www.statistik.rlp.de

Auskunftsdienst:

Telefon 02603 71-4444
Telefax 02603 71-194444
E-Mail info@statistik.rlp.de

Fachreferat:

Telefon 02603 71-2610
Telefax 02603 71-192610
E-Mail landwirtschaft@statistik.rlp.de

Vertrieb der Veröffentlichungen:

Telefon 02603 71-2450
Telefax 02603 71-194322
E-Mail vertrieb@statistik.rlp.de

Pressestelle:

Telefon 02603 71-3240
Telefax 02603 71-193240
E-Mail pressestelle@statistik.rlp.de

Zeichenerklärung, Abkürzungen

- Zahl unbekannt oder geheim zu halten
- nichts vorhanden (genau Null)
- x Nachweis nicht sinnvoll
- p vorläufig

Impressum

Herausgeber: Statistisches Landesamt Rheinland-Pfalz
Erschienen im Juni 2014
Foto: Rainer Sturm / pixelio.de

© Statistisches Landesamt Rheinland-Pfalz · Bad Ems · 2014
Vervielfältigung und Verbreitung, auch auszugsweise,
mit Quellenangabe gestattet.



Für Smartphone-Besitzer:
Bildcode scannen.
So gelangen Sie
zum umfangreichen
Datenangebot
des Statistischen
Landesamtes zum
Thema Weinbau.