



2012

STATISTISCHE BERICHTE



Inhalt

	Seite
Vorbemerkungen	3
Tabellen	
1. Außenhandel 1995 bis 2011	5
Ausfuhr (Spezialhandel)	
2. Ausfuhr nach Warengruppen und -untergruppen	6
3. Ausfuhr nach Bestimmungsländern	10
4. Ausfuhr nach Ländergruppen	12
5. Ausfuhr nach ausgewählten Ländern in der Reihenfolge ihrer Anteile und nach Warengruppen	12
Einfuhr (Generalhandel)	
6. Einfuhr nach Warengruppen und -untergruppen	14
7. Einfuhr nach Herkunftsländern	18
8. Einfuhr nach Ländergruppen	20
9. Einfuhr nach ausgewählten Ländern in der Reihenfolge ihrer Anteile und nach Warengruppen	20
Grafiken	
Entwicklung des Außenhandels von 1970 bis 2011	4
Ausfuhr nach Monaten 2010 bis 2011	4
Einfuhr nach Monaten 2010 bis 2011	4
Ausfuhr nach den wichtigsten Bestimmungsländern 2011	13
Einfuhr aus den wichtigsten Herkunftsländern 2011	13

Zeichenerklärung

0	weniger als die Hälfte von 1 in der letzten besetzten Stelle, jedoch mehr als nichts
-	nichts vorhanden (genau Null)
...	Angabe fällt später an
.	Zahlenwert unbekannt oder geheim zu halten
x	Tabellenfach gesperrt, weil Aussage nicht sinnvoll
p	vorläufige Zahl
r	berichtigte Zahl
a.n.g	anderweitig nicht genannt
u.dgl.	und dergleichen

Geringfügige Abweichungen in den Summen sind auf Runden der Zahlen zurückzuführen.
Abweichungen gegenüber früheren Veröffentlichungen erklären sich durch inzwischen vorgenommene Korrekturen.

Vorbemerkungen

Die Außenhandelsstatistik, die zentral vom Statistischen Bundesamt erhoben und aufbereitet wird, stellt den grenzüberschreitenden Warenverkehr der Bundesrepublik Deutschland mit dem Ausland dar, gegliedert nach Warenarten und Herstellungs- bzw. Verbrauchsländern. Die Außenhandelsstatistik lässt aber auch eine Differenzierung der Ergebnisse nach Bundesländern zu. Bei einem Vergleich der Ein- und Ausfuhrergebnisse ist zu beachten, dass die Einfuhr die Ergebnisse des Generalhandels umfasst, der sich vom Spezialhandel (Ausfuhr) hinsichtlich des Nachweises der aus Lager eingeführten ausländischen Waren unterscheidet. Die rheinland-pfälzischen Einfuhren enthalten zudem nicht nur die Waren, die zum Gebrauch, zum Verbrauch, zur Bearbeitung oder Verarbeitung in Rheinland-Pfalz bestimmt sind, sondern auch Waren, die über Rheinland-Pfalz als erstes bekanntes Zielland in andere Länder des Bundesgebietes oder wieder ins Ausland weitergeleitet werden.

Nach der Novellierung der Außenhandelsstatistik zum 1. Januar 1993, die aufgrund der Einführung des EU-Binnenmarktes und der Aufhebung der innergemeinschaftlichen Grenzkontrollen notwendig wurde, wird unterschieden zwischen Intrahandelsstatistik (Warenverkehr zwischen EU-Staaten) und Extrahandelsstatistik (Warenverkehr mit Drittländern). Während die statistischen Angaben zum Extrahandel im Rahmen der Zollverfahren ermittelt werden, übermitteln die Unternehmen ihre Warenbewegungen im Handel mit EU-Mitgliedstaaten (Intrahandel) direkt an das Statistische Bundesamt. Von der Auskunftspflicht sind Privatpersonen ausgenommen. Die Befreiung gilt auch für Auskunftspflichtige, deren im Intrahandel getätigte jährliche Versendung in andere Mitgliedstaaten oder Eingänge aus anderen Mitgliedstaaten den Wert von 400 000 Euro im Vorjahr nicht überschritten hat. Zur Extrahandelsstatistik sind Warensendungen bis zu einem Wert von 1 000 Euro nicht anzumelden, soweit das Gesamtgewicht der Sendung 1 000 kg nicht übersteigt.

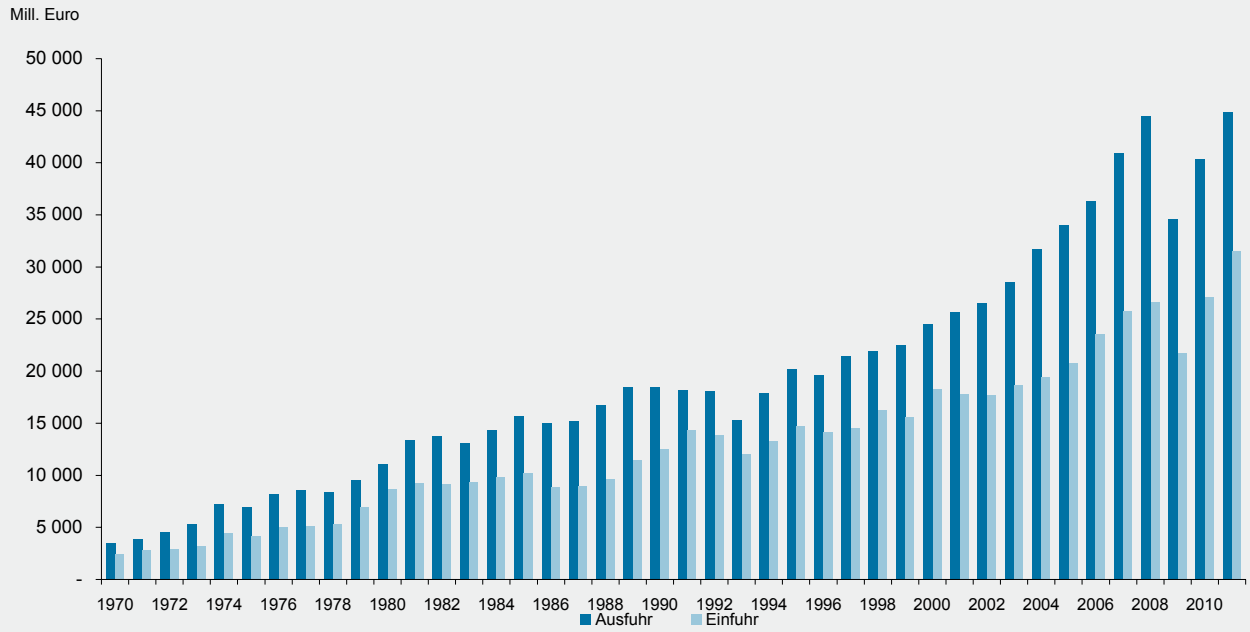
Die Benennung und Gruppierung der Waren in den Tabellen orientiert sich an der Gliederung nach Warengruppen und -untergruppen der Ernährungswirtschaft und der Gewerblichen Wirtschaft (EGW). Ab Berichtsmonat Januar 2002 ist eine revidierte Fassung der EGW (EGW 2002) in Kraft getreten, wodurch die Vergleichbarkeit gegenüber früheren Ergebnissen teilweise eingeschränkt wird. Die Warengliederung wurde an die gegenwärtigen wirtschaftlichen und technischen Gegebenheiten angepasst. Es wurden Streichungen von Warengruppen mit geringem Handelsvolumen und vor allem eine tiefere Gliederung im Bereich der Maschinen und der elektrotechnischen Ausrüstungen vorgenommen. Das betrifft insbesondere den Informations- und Kommunikationsbereich sowie die Medizintechnik und die Mess-, Steuer- und Regelungstechnik, aber auch den Fahrzeugsektor.

Monatliche Revisionen: Ab Berichtsjahr 2011 werden die Außenhandelsergebnisse monatlich revidiert. Die erste Revision eines Berichtsmonats findet zusammen mit der Aufbereitung des zweiten Folgemonats statt. Insgesamt werden für jeden Berichtsmonat sechs aufeinander folgende monatliche Revisionen durchgeführt. Im Oktober des Folgejahres erfolgt noch eine zusätzliche Jahresrevision. Die Ergebnisse werden dann – wie bisher – als endgültig betrachtet. Das neue Revisionsverfahren wird erstmals mit Berichtsmonat März 2011 angewandt.

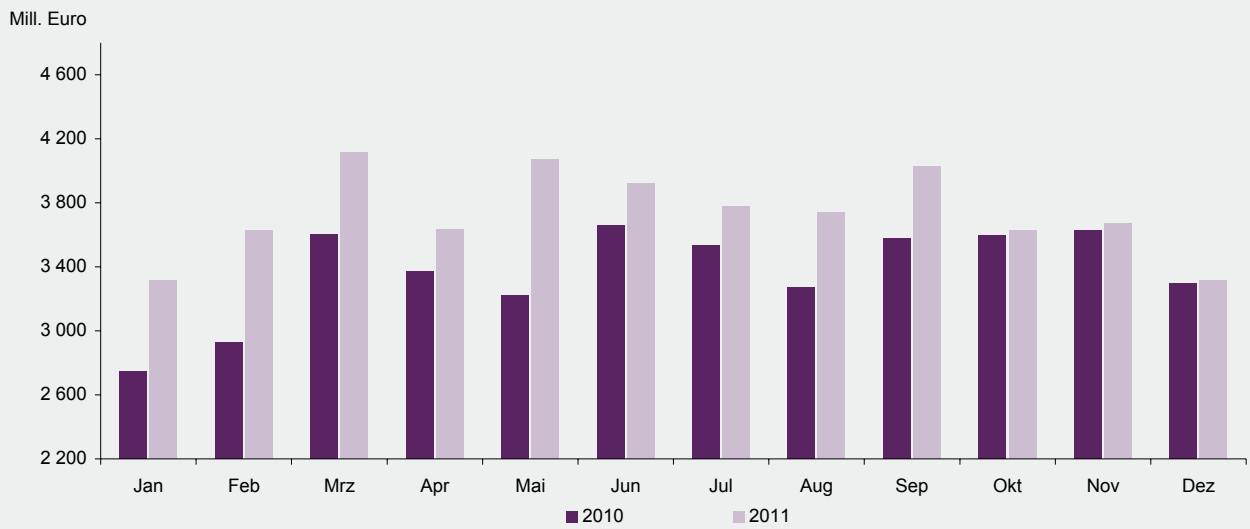
Die Außenhandelsstatistik basiert insbesondere auf folgenden Rechtsvorschriften:

- Gesetz über die Statistik für Bundeszwecke (Bundesstatistikgesetz – BStatG) vom 22. Januar 1987 (BGBl. I S. 462, 565).
- Verordnung (EG) Nr. 638/2004 des Europäischen Parlaments und des Rates vom 31. März 2004 über die Gemeinschaftsstatistiken des Warenverkehrs zwischen Mitgliedstaaten und zur Aufhebung der Verordnung (EWG) Nr. 3330/91 des Rates (ABl. EG Nr. L 102 S. 1).
- Verordnung (EG) Nr. 1917/2000 der Kommission vom 7. September 2000 zur Durchführung der Verordnung (EG) Nr. 1172/95 des Rates im Hinblick auf die Außenhandelsstatistik (ABl. EG Nr. L 229 S. 14).
- Außenhandelsstatistikgesetz (AHStatGes) vom 1. Mai 1957 in der im Bundesgesetzblatt Teil III, Gliederungsnummer 7402-1, veröffentlichten bereinigten Fassung.
- Außenhandelsstatistik-Durchführungsverordnung (AHStatDV) in der Fassung der Bekanntmachung vom 29. Juli 1994 (BGBl. I S. 1993).

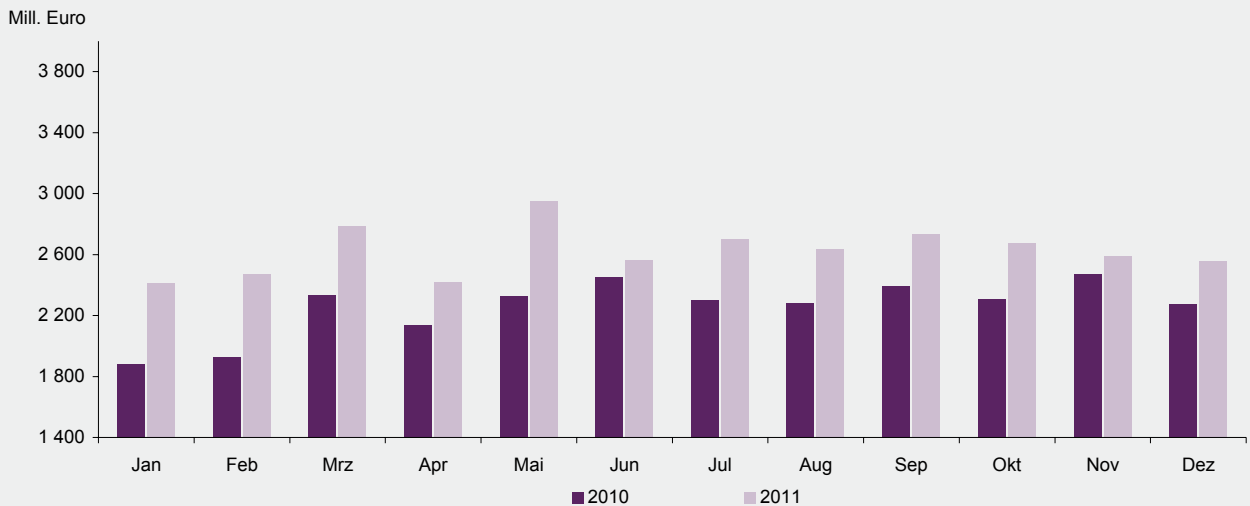
Entwicklung des Außenhandels von 1970 bis 2011



Ausfuhr nach Monaten 2010 bis 2011



Einfuhr nach Monaten 2010 bis 2011



1. Außenhandel 1995 bis 2011

Jahr Monat	Insgesamt		Gewerbliche Wirtschaft		Insgesamt		Gewerbliche Wirtschaft		
	Ausfuhr	Einfuhr	Ausfuhr	Einfuhr	Ausfuhr	Einfuhr	Ausfuhr	Einfuhr	
	1 000 EUR				Veränderungen zum Vorjahr bzw. Vorjahresmonat in %				
1995	20 225 876	14 701 213	19 180 747	13 394 080	13,1	10,7	14,0	11,4	
1996	19 619 808	14 203 061	18 501 452	12 783 132	-3,0	-3,4	-3,6	-4,6	
1997	21 412 941	14 578 503	20 240 421	13 137 838	9,1	2,6	9,4	2,8	
1998	21 908 870	16 256 205	20 716 404	14 657 964	2,3	11,5	2,4	11,6	
1999	22 467 901	15 616 658	21 315 184	14 019 455	2,6	-3,9	2,9	-4,4	
2000	24 526 061	18 303 300	23 309 181	16 721 532	9,2	17,2	9,4	19,3	
2001	25 646 475	17 762 972	24 031 747	16 134 885	4,6	- 3,0	3,1	- 3,5	
2002	26 556 912	17 674 350	24 734 571	15 912 955	3,5	- 0,5	2,9	- 1,4	
2003	28 590 534	18 696 188	25 887 659	15 930 492	7,7	5,8	4,7	0,1	
2004	31 725 014	19 494 533	29 267 940	16 699 054	11,0	4,3	13,1	4,8	
2005	33 980 921	20 798 155	31 217 690	18 151 742	7,1	6,7	6,7	8,7	
2006	36 362 105	23 529 026	33 174 285	20 383 058	7,0	13,1	6,3	12,3	
2007	40 931 119	25 765 567	37 491 408	22 394 396	12,6	9,5	13,0	9,9	
2008	44 506 068	26 601 695	40 912 798	23 371 584	8,7	3,2	9,1	4,4	
2009	34 616 047	21 706 121	31 005 736	18 088 003	- 22,2	- 18,4	- 24,2	- 22,6	
2010	40 425 588	27 086 099	36 619 296	23 630 043	16,8	24,8	18,1	30,6	
2011	44 840 528	31 495 396	40 932 283	27 385 691	10,9	16,3	11,8	15,9	
2009	Januar	2 705 570	1 751 489	2 398 915	1 479 082	- 26,3	- 21,2	- 29,2	- 26,1
	Februar	2 724 206	1 833 872	2 429 326	1 564 931	- 22,0	- 14,9	- 24,8	- 18,8
	März	3 014 409	2 331 583	2 735 995	1 646 781	- 20,0	2,9	- 21,2	- 17,8
	April	3 467 041	1 704 515	3 171 186	1 432 456	- 12,9	- 26,6	- 13,4	- 30,4
	Mai	2 662 562	1 565 998	2 386 433	1 309 970	- 24,4	- 30,0	- 26,0	- 32,6
	Juni	2 766 339	1 707 083	2 431 589	1 417 803	- 40,3	- 23,7	- 43,7	- 27,9
	Juli	2 929 537	1 937 939	2 613 885	1 679 059	- 29,1	- 22,0	- 31,3	- 23,5
	August	2 590 597	1 619 730	2 297 632	1 379 610	- 35,6	- 22,8	- 38,1	- 24,9
	September	2 897 563	1 767 778	2 600 436	1 505 391	- 21,8	- 27,0	- 23,3	- 29,8
	Oktober	3 042 356	1 861 752	2 711 881	1 583 245	- 17,6	- 17,0	- 19,3	- 18,7
	November	3 116 275	1 857 364	2 814 778	1 604 947	- 2,0	- 14,0	- 3,1	- 14,4
	Dezember	2 699 592	1 767 018	2 413 681	1 484 730	- 0,5	0,8	- 1,2	0,9
2010	Januar	2 748 127	1 882 979	2 470 706	1 614 950	1,6	7,5	3,0	9,2
	Februar	2 926 633	1 926 464	2 648 010	1 662 896	7,4	5,0	9,0	6,3
	März	3 599 116	2 331 822	3 275 142	2 014 859	19,4	0,0	19,7	22,4
	April	3 373 895	2 136 538	3 070 925	1 851 249	- 2,7	25,3	- 3,2	29,2
	Mai	3 224 665	2 327 365	2 900 345	2 042 081	21,1	48,6	21,5	55,9
	Juni	3 655 727	2 453 936	3 320 257	2 162 114	32,2	43,8	36,5	52,5
	Juli	3 531 720	2 299 745	3 215 612	2 045 132	20,6	18,7	23,0	21,8
	August	3 271 100	2 279 910	2 949 114	1 980 781	26,3	40,8	28,4	43,6
	September	3 577 902	2 394 856	3 255 724	2 122 960	23,5	35,5	25,2	41,0
	Oktober	3 597 130	2 307 180	3 241 925	2 006 329	18,2	23,9	19,5	26,7
	November	3 625 917	2 470 903	3 282 606	2 142 351	16,4	33,0	16,6	33,5
	Dezember	3 293 656	2 274 400	2 988 930	1 984 341	22,0	28,7	23,8	33,6
2011	Januar	3 313 865	2 412 297	3 022 634	2 126 955	20,6	28,1	22,3	31,7
	Februar	3 625 014	2 468 715	3 324 665	2 154 391	23,9	28,1	25,6	29,6
	März	4 112 950	2 783 533	3 769 317	2 427 861	14,3	19,4	15,1	20,5
	April	3 632 201	2 415 911	3 319 838	2 094 095	7,7	13,1	8,1	13,1
	Mai	4 074 400	2 950 343	3 713 167	2 419 076	26,4	26,8	28,0	18,5
	Juni	3 921 755	2 565 297	3 596 368	2 247 254	7,3	4,5	8,3	3,9
	Juli	3 777 671	2 704 813	3 456 810	2 395 002	7,0	17,6	7,5	17,1
	August	3 738 030	2 638 633	3 400 675	2 333 405	14,3	15,7	15,3	17,8
	September	4 030 613	2 731 185	3 680 316	2 420 243	12,7	14,0	13,0	14,0
	Oktober	3 628 661	2 672 056	3 297 289	2 335 705	0,9	15,8	1,7	16,4
	November	3 670 857	2 593 814	3 333 405	2 234 633	1,2	5,0	1,5	4,3
	Dezember	3 314 511	2 558 799	3 017 801	2 197 072	0,6	12,5	1,0	10,7

2. Ausfuhr nach Warengruppen und -untergruppen

Nr. der EGW-Sys-tematik	Warengruppe Warenuntergruppe	2010			2011		
		Menge	Wert		Menge	Wert	
		Tonnen	1 000 EUR	Veränderung ggü. dem Vorjahr %	Tonnen	1 000 EUR	Veränderung ggü. dem Vorjahr %
1 - 4	Ernährungswirtschaft	2 316 115	3 382 330	6,2	2 206 869	3 500 203	3,5
1	Lebende Tiere	4 479	9 576	- 11,4	5 428	11 550	20,6
101	Pferde	95	1 360	208,9	121	323	- 76,3
102	Rinder	2 729	6 386	- 1,8	3 060	8 130	27,3
103	Schweine	1 064	1 370	- 59,0	1 881	2 606	90,3
105	Schafe	1	15	-	2	10	- 33,8
107	Hausgeflügel	585	289	- 28,5	354	284	- 1,8
109	Lebende Tiere, a.n.g.	4	155	27,5	10	196	26,6
2	Nahrungsmittel tierischen Ursprungs	752 880	695 574	6,0	785 914	772 809	11,1
201	Milch u. Milchzeugnisse, ausgenommen Butter u. Käse	676 452	425 862	2,7	701 324	465 348	9,3
202	Butter, Fettstoffe der Milch, Milchstreichfette	822	2 286	61,4	160	706	- 69,1
203	Käse	11 400	35 261	18,9	11 288	38 141	8,2
204	Fleisch und Fleischwaren	48 441	153 398	- 2,6	58 157	177 201	15,5
206	Fische, Krebstiere, Weichtiere, Zubereitungen	1 068	7 367	9,1	951	6 777	- 8,0
208	Tierische Öle u. Fette zur Ernährung	7 356	3 041	119,2	6 408	3 480	14,4
209	Eier, Eiweiß, Eigelb	127	222	- 76,5	64	118	- 46,7
211	Fischmehl, Fleischmehl u.ä. Erzeugnisse	1	26	- 8,9	5	69	167,6
219	Nahrungsmittel tier. Ursprungs, a.n.g.	7 213	68 111	55,3	7 557	80 969	18,9
3	Nahrungsmittel pflanzlichen Ursprungs	1 223 619	821 011	9,6	1 090 676	884 799	7,8
301	Weizen	136 866	24 196	16,4	85 870	20 250	- 16,3
302	Roggen	2 829	390	46,1	1 437	291	- 25,2
303	Gerste	55 962	7 400	50,0	41 094	8 159	10,3
304	Hafer	772	104	X	1 178	294	183,1
305	Mais	260	100	- 81,9	1 612	654	X
308	Sorghum, Hirse u.sonstiges Getreide, ausgenommen Reis	6 732	1 372	57,0	8 858	2 193	59,8
309	Reis u. Reiserzeugnisse	1 305	1 607	16,8	2 132	2 528	57,4
310	Getreideerzeugnisse, ausgen. Reiserzeugnisse	24 650	6 305	3,8	27 741	9 784	55,2
315	Backwaren u.a. Zubereitungen aus Getreide	132 100	327 304	3,1	132 351	333 385	1,9
316	Malz	29 448	10 232	- 4,0	34 053	13 701	33,9
320	Saat- u. Pflanzgut, ausgen. Ölsaaten u.a.	86	1 577	- 6,7	314	2 386	51,3
325	Hülsenfrüchte	252	369	- 5,4	372	432	17,1
335	Grün- u. Raufutter	1 452	236	31,9	1 996	283	20,0
340	Kartoffeln u. Kartoffelerzeugnisse	37 496	20 641	130,3	23 196	11 552	- 44,0
345	Gemüse u. sonstige Küchengewächse, frisch	71 505	47 801	45,9	57 750	41 278	- 13,6
350	Frischobst, ausgenommen Südfrüchte	2 217	2 133	11,1	2 946	2 591	21,5
360	Schalen- u. Trockenfrüchte	263	1 189	9,3	232	1 250	5,1
370	Gemüsezubereitungen u. Gemüsekonserven	5 348	9 018	20,9	4 990	9 347	3,6
372	Obstzubereitungen u. Obstkonserven	386	1 178	33,7	359	911	- 22,7
375	Obst- u. Gemüsesäfte	14 552	13 385	16,4	15 800	15 533	16,0
377	Kakao u. Kakaoerzeugnisse	4 704	17 192	- 30,2	4 049	16 889	- 1,8
379	Gewürze	609	2 329	11,6	750	3 034	30,3
381	Zuckerrüben, Zucker u. Zuckererzeugnisse	70 289	41 031	92,0	56 986	33 176	- 19,1
383	Ölfrüchte	6 472	1 616	45,4	3 032	1 241	- 23,2
385	Pflanzliche Öle u. Fette	73 573	57 332	- 25,5	99 082	103 285	80,2
389	Ölkuchen	248 751	59 362	27,0	196 414	49 000	- 17,5
393	Kleie, Abfallerzeugn. z. Viehfütterung u. sonstige Futtermittel	209 281	33 544	23,9	183 586	39 606	18,1
395	Nahrungsmittel pflanzlichen Ursprungs, a.n.g.	82 442	121 990	9,8	99 504	147 091	20,6
396	Lebende Pflanzen u. Erzeugnisse der Ziergärtnerei	3 018	10 078	20,0	2 991	14 674	45,6
4	Genussmittel	335 137	1 856 170	4,9	324 851	1 831 045	- 1,4
401	Hopfen	5	295	- 50,5	8	423	43,2
402	Kaffee	10 248	81 736	1,9	9 797	102 389	25,3
403	Tee u. Mate	11	44	- 60,8	5	25	- 43,9
411	Rohtabak u. Tabakerzeugnisse	87 184	1 365 640	6,0	87 217	1 318 547	- 3,4
421	Bier	30 751	28 330	- 4,1	43 602	34 996	23,5
423	Branntwein	10 471	14 173	137,6	20 606	24 731	74,5
425	Wein	196 467	365 950	0,3	163 617	349 935	- 4,4

2. Ausfuhr nach Warengruppen und -untergruppen

Nr. der EGW-Sys-tematik	Warengruppe Warenuntergruppe	2010			2011		
		Menge	Wert		Menge	Wert	
		Tonnen	1 000 EUR	Veränderung ggü. dem Vorjahr %	Tonnen	1 000 EUR	Veränderung ggü. dem Vorjahr %
5 - 8	Gewerbliche Wirtschaft	21 390 392	36 619 296	18,1	21 525 116	40 932 283	11,8
5	Rohstoffe	6 364 147	270 092	28,0	6 464 201	285 606	5,7
502	Chemiefasern, Seidenraupenkoks u. Abfälle	1 338	3 307	84,5	986	3 591	8,6
503	Wolle u. and. Tierhaare, roh u. bearb., Reißwolle	1	20	55,3	2	17	- 18,5
504	Baumwolle, roh u. bearb., Reißbaumwolle, Abfälle	106	51	32,1	83	63	23,3
505	Flachs, Hanf, Jute, Hartfasern u. sonst. pfl. Spinnstf.	0	4	80,1	3	27	X
506	Abfälle von Gespinnstwaren, Lumpen	20 863	8 298	48,8	18 519	10 788	30,0
507	Felle zu Pelzwerk, roh	0	18	X	2	10	- 47,7
508	Felle u. Häute, roh, a.n.g.	5 029	6 897	58,4	5 579	9 543	38,4
511	Rundholz	252 571	21 002	198,5	204 500	18 357	- 12,6
513	Rohkautschuk	89 787	68 288	56,9	83 373	69 008	1,1
516	Steinkohle u. Steinkohlenbriketts	151	67	84,2	994	334	399,4
517	Braunkohle u. Braunkohlenbriketts	14	3	- 75,6	41	9	183,7
520	Eisen-, manganhaltige Abbrände, Schlacken	1 394	15	- 52,5	1 696	53	254,2
528	Erze u. Metallaschen, a.n.g.	16 774	140	- 46,9	13 232	172	23,0
529	Bauxit, Kryolith	1 244	572	145,9	400	174	- 69,6
530	Speisesalz u. Industriesalz	6 576	1 373	18,1	10 320	1 849	34,7
532	Steine u. Erden, a.n.g.	5 569 820	130 281	6,4	5 651 898	132 576	1,8
534	Rohstoffe für chem. Erzeugnisse, a.n.g.	14 994	4 728	56,4	15 801	4 735	0,2
537	Edelsteine, Schmucksteine u. Perlen, roh	72	1 014	- 23,3	54	2 145	111,7
590	Rohstoffe, auch Abfälle, a.n.g.	383 410	24 014	19,1	456 718	32 155	33,9
6	Halbwaren	3 699 992	1 819 398	36,0	3 801 763	2 012 298	10,6
602	Rohseide u. Seidengarne, künstl. u. synthetische Fäden, auch gezwirnt	225	6 401	55,7	274	7 227	12,9
603	Garne aus Chemiefasern	1 581	19 690	36,3	1 668	19 547	- 0,7
604	Garne aus Wolle oder anderen Tierhaaren	0	1	-	0	2	48,4
605	Garne aus Baumwolle	28	261	100,1	70	372	42,4
606	Garne aus Flachs, Hanf, Jute, Hartfasern u. dgl.	259	1 509	34,6	235	1 589	5,3
607	Schnittholz	257 854	85 070	21,1	235 704	82 940	- 2,5
608	Halbstoffe aus zellulosehaltigen Faserstoffen	2 722	1 670	- 27,2	3 141	1 933	15,7
609	Kautschuk, bearbeitet	56 725	119 944	36,9	60 039	151 335	26,2
611	Zement	289 431	24 139	- 18,1	391 261	31 087	28,8
612	Mineralische Baustoffe, a.n.g.	438 618	151 173	18,6	501 159	153 175	1,3
641	Roheisen	563	247	X	142	77	- 68,6
642	Abfälle u. Schrott, aus Eisen oder Stahl	500 301	136 335	69,8	534 121	174 010	27,6
643	Ferrolegierungen	1 193	2 772	40,8	901	3 245	17,1
644	Eisen oder Stahl in Rohformen, Halbzeug aus Eisen oder Stahl	14 930	59 592	77,4	13 111	56 284	- 5,6
645	Aluminium u. Aluminiumlegierungen, einschl. Abfälle u. Schrott	22 218	29 201	61,8	21 989	30 720	5,2
646	Kupfer u. Kupferlegierungen, einschl. Abfälle u. Schrott	8 802	20 285	97,9	9 256	27 355	34,9
647	Nickel u. Nickellegierungen, m. Abfällen, Schrott	0	7	- 37,1	0	4	- 45,7
648	Blei u. Bleilegierungen, einschl. Abfälle u. Schrott	27 360	51 814	- 21,0	27 176	58 068	12,1
649	Zinn u. Zinnlegierungen, m. Abfällen u. Schrott	22	231	- 66,0	20	287	23,8
650	Zink u. Zinklegierungen, einschl. Abfälle u. Schrott	1 566	3 311	39,3	1 843	6 087	83,9
656	Radioaktive Elemente u. radioaktive Isotope	-	9	161,1	-	58	X
659	Unedle Metalle, a.n.g.	1 211	5 533	84,1	1 854	6 845	23,7
661	Fettsäuren, Paraffin, Vaseline u. Wachse	35 054	60 469	2,5	32 264	62 349	3,1
665	Koks u. Schmelzkoks, aus Steinkohle oder Braunkohle	170	77	19,2	104	47	- 38,7
667	Rückstände der Erdöl- u. Steinkohlen-teerdestillation	70 684	23 146	- 16,1	64 363	10 613	- 54,1
669	Mineralölerzeugnisse	348 564	221 767	81,8	285 161	233 455	5,3
671	Teer u. Teerdestillationserzeugnisse	223 986	108 246	289,7	221 430	126 992	17,3
673	Düngemittel	682 758	162 387	54,2	691 773	203 275	25,2
679	Chemische Halbwaren, a.n.g.	712 037	502 654	26,4	700 185	535 114	6,5
683	Gold für gewerbliche Zwecke	0	680	15,6	0	959	41,0
690	Halbwaren, a.n.g.	1 129	20 776	- 54,0	2 519	27 247	31,1

2. Ausfuhr nach Warengruppen und -untergruppen

Nr. der EGW-Sys-tematik	Warengruppe Warenuntergruppe	2010			2011		
		Menge	Wert		Menge	Wert	
		Tonnen	1 000 EUR	Veränderung ggü. dem Vorjahr %	Tonnen	1 000 EUR	Veränderung ggü. dem Vorjahr %
7 - 8	Fertigwaren	11 326 253	34 529 807	17,2	11 259 151	38 634 380	11,9
7	Vorerzeugnisse	6 900 909	10 947 018	15,8	6 486 809	11 053 296	1,0
701	Gewebe, Gewirke, Gestricke aus Seide, künstlichen o. synthetischen Fäden	4 541	19 519	22,8	6 304	30 411	55,8
702	Gewebe, Gewirke, Gestricke aus Chemiefasern	1 713	19 583	- 15,5	1 838	21 920	11,9
703	Gewebe, Gewirke u.dgl. aus Wolle o.a. Tierhaaren	7	119	20,5	3	47	- 60,3
704	Gewebe, Gewirke u.dgl. aus Baumwolle	1 224	10 609	5,7	1 208	11 620	9,5
705	Gewebe, Gewirke aus Flachs, Hanf, Jute, Hartflachs u.ä.	101	707	114,9	95	869	22,9
706	Leder	4 246	36 841	17,2	4 377	37 673	2,3
707	Pelzfelle, gegerbt oder zugerichtet	41	1 304	- 1,4	58	2 197	68,5
708	Papier u. Pappe	542 193	300 745	22,9	550 560	337 836	12,3
709	Sperrholz, Span- und Faserplatten, Furnierblätter u. dgl.	411 018	229 860	14,6	384 090	240 459	4,6
711	Glas	72 230	156 270	49,9	59 306	113 626	- 27,3
732	Kunststoffe	1 831 637	2 797 058	35,5	1 780 148	2 983 260	6,7
734	Farben, Lacke u. Kitte	158 123	651 356	32,8	122 510	592 460	- 9,0
736	Dextrine, Gelatine u. Leime	34 900	94 355	12,5	36 634	106 427	12,8
738	Sprengstoffe, Schießbedarf u. Zündwaren	978	15 279	26,2	540	7 272	- 52,4
740	Pharmazeutische Grundstoffe	198 617	1 735 524	- 23,3	186 766	1 469 146	- 15,3
749	Chemische Vorerzeugnisse, a.n.g.	2 166 568	3 113 233	31,5	1 963 604	3 175 702	2,0
751	Rohre aus Eisen oder Stahl	24 181	69 319	12,9	24 489	82 952	19,7
753	Stäbe u. Profile aus Eisen oder Stahl	67 748	46 622	25,5	71 520	56 393	21,0
755	Blech aus Eisen oder Stahl	1 231 744	1 068 030	4,8	1 102 136	1 093 936	2,4
757	Draht aus Eisen oder Stahl	24 689	23 088	- 6,6	43 870	31 865	38,0
759	Eisenbahnoberbaumaterial	14 176	18 215	- 16,9	13 910	18 143	- 0,4
771	Halbzeuge aus Kupfer u. Kupferlegierungen	1 894	21 206	6,8	1 920	22 909	8,0
772	Halbzeuge aus Aluminium	102 528	421 595	34,5	122 477	499 897	18,6
779	Halbzeuge aus unedlen Metallen, a.n.g.	411	12 945	70,8	229	15 839	22,4
781	Halbzeuge aus Edelmetallen	22	30 324	X	23	32 756	8,0
790	Vorerzeugnisse, a.n.g.	5 381	53 314	110,8	8 193	67 680	26,9
8	Enderzeugnisse	4 425 343	23 582 789	17,9	4 772 342	27 581 083	17,0
801	Bekleidung aus Gewirken o. Gestricken aus Seide o. Chemiefasern	472	10 432	23,1	702	13 151	26,1
802	Bekleidung aus Gewirken aus Wolle o.a. Tierhaaren	7	249	- 25,2	5	260	4,5
803	Bekleidung aus Gewirken o. Gestricken aus Baumwolle	4 291	47 029	23,1	8 212	85 745	82,3
804	Bekleidung aus Seide o. Chemiefasern, ausgen. Gew.	490	10 435	15,7	546	14 581	39,7
805	Bekleidung aus Wolle u.a. Tierhaaren, ausgen. Gew.	5	192	- 23,3	6	296	53,6
806	Bekleidung aus Baumwolle, nicht aus Gewirken o. Gestricken	179	6 247	- 18,2	296	8 304	32,9
807	Bekleidung aus Flachs, Hanf u. dgl.	78	2 225	58,9	80	2 580	15,9
808	Kopfbedeckungen	118	3 470	33,9	165	4 567	31,6
809	Textilerzeugnisse, a.n.g.	37 480	144 655	12,9	41 201	174 353	20,5
810	Pelzwaren	7	430	64,1	5	320	- 25,5
811	Schuhe	10 951	296 527	15,6	11 213	337 364	13,8
812	Lederwaren und Lederbekleidung (ausgen. Schuhe)	756	9 946	9,7	873	12 013	20,8
813	Papierwaren	327 222	706 690	3,5	330 155	715 531	1,3
814	Druckerzeugnisse	35 789	61 538	9,6	27 179	64 627	5,0
815	Holzwaren (ohne Möbel)	67 030	90 301	2,2	69 873	96 649	7,0
816	Kautschukwaren	258 214	878 980	23,5	240 578	904 211	2,9
817	Waren aus Stein	5 678	43 514	16,6	7 323	50 909	17,0
818	Keramische Erzeugnisse, ohne Baukeramik	121 023	265 143	9,9	129 732	295 378	11,4
819	Glaswaren	166 240	158 876	10,5	166 220	165 559	4,2
820	Werkzeuge, Schneidwaren u. Eßbestecke aus unedlen Metallen	5 201	96 438	15,6	4 333	102 060	5,8
823	Waren aus Kupfer und Kupferlegierungen	775	17 244	44,1	245	9 989	- 42,1
829	Eisen-, Blech- und Metallwaren, a.n.g.	478 031	1 413 939	11,3	487 547	1 549 774	9,6
831	Waren aus Wachs oder Fetten	31 308	44 279	1,9	28 658	41 387	- 6,5

2. Ausfuhr nach Warengruppen und -untergruppen

Nr. der EGW-Sys-tematik	Warengruppe Warenuntergruppe	2010			2011		
		Menge	Wert		Menge	Wert	
		Tonnen	1 000 EUR	Veränderung ggü. dem Vorjahr %	Tonnen	1 000 EUR	Veränderung ggü. dem Vorjahr %
832	Waren aus Kunststoffen	558 119	1 726 413	15,0	582 053	1 894 620	9,7
833	Fotochemische Erzeugnisse	139	1 163	56,7	55	532	- 54,2
834	Pharmazeutische Erzeugnisse	13 247	2 737 891	1,5	15 584	3 542 997	29,4
835	Duftstoffe u. Körperpflegemittel	43 590	156 649	18,1	44 617	164 335	4,9
839	Chemische Enderzeugnisse, a.n.g.	980 002	1 859 450	16,7	1 028 665	2 063 152	11,0
841	Kraftmaschinen (ohne Motoren für Traktoren, Luft- u. Straßenfahrzeuge)	5 240	81 768	37,4	5 692	107 220	31,1
842	Pumpen u. Kompressoren	33 512	855 034	13,5	36 799	942 478	10,2
843	Armaturen	6 380	166 599	28,1	6 909	167 926	0,8
844	Lager, Getriebe, Zahnräder u. Antriebs-elemente	12 381	115 098	6,5	14 317	137 505	19,5
845	Hebezeuge u. Fördermittel	42 196	348 500	- 2,0	40 974	335 807	- 3,6
846	Landwirtschaftliche Maschinen (einschl. Traktoren)	21 105	184 253	- 16,6	34 693	291 249	58,1
847	Maschinen für das Textil-, Bekleidungs- u. Ledergewerbe	1 068	31 139	38,1	1 470	45 498	46,1
848	Maschinen für das Ernährungsgewerbe u. die Tabakverarbeitung	3 175	89 473	- 0,0	3 506	96 753	8,1
849	Bergwerks-, Bau- u. Baustoffmaschinen	192 155	1 167 533	32,6	238 338	1 448 399	24,1
850	Guss- u. Walzwerkstechnik	104	2 045	- 64,7	482	4 851	137,2
851	Maschinen für die Be- u. Verarbeitung von Kautschuk o. Kunststoffen	4 479	123 290	6,6	7 161	186 835	51,5
852	Werkzeugmaschinen	16 069	340 915	4,6	22 483	423 165	24,1
853	Büromaschinen u. automatische Daten-verarbeitungsmaschinen	988	55 896	16,0	871	46 141	- 17,5
854	Maschinen für das Papier- u. Druckgewerbe	3 577	70 486	- 37,8	5 150	95 099	34,9
859	Maschinen, a.n.g.	56 031	1 078 144	8,3	59 763	1 244 527	15,4
860	Sportgeräte	1 954	36 319	54,6	2 332	46 772	28,8
861	Geräte zur Elektrizitätserzeugung u. -verteilung	32 396	530 267	18,4	39 249	627 591	18,4
862	Elektrische Lampen u. Leuchten	1 264	46 415	28,3	1 350	51 607	11,2
863	Nachrichtentechnische Geräte und Einrichtungen	399	165 097	373,2	541	227 903	38,0
864	Rundfunk- u. Fernsehgeräte, phono- u. videoteknische Geräte	2 101	121 733	- 4,4	1 418	74 459	- 38,8
865	Elektronische Bauelemente	12 044	163 948	29,3	10 030	160 514	- 2,1
869	Elektrotechnische Erzeugnisse, a.n.g.	18 882	374 924	- 0,1	18 804	351 218	- 6,3
871	Medizinische Geräte u. orthopädische Vorrichtungen	1 343	63 034	34,2	1 299	60 457	- 4,1
872	Mess-, steuerungs- u. regelungs-technische Erzeugnisse	7 325	546 322	27,0	7 617	546 237	- 0,0
873	Optische u. fotografische Geräte	343	103 439	49,3	407	128 057	23,8
874	Uhren	30	2 679	48,8	27	3 431	28,1
875	Möbel	81 891	269 506	3,8	80 225	292 133	8,4
876	Musikinstrumente	69	6 992	8,7	27	6 815	- 2,5
877	Spielwaren	1 773	18 840	43,8	849	15 903	- 15,6
878	Schmuckwaren, Gold- u. Silberschmiede-waren	41	181 558	5,8	38	202 548	11,6
881	Schienenfahrzeuge	19 208	50 707	2,2	15 824	51 233	1,0
882	Wasserfahrzeuge	236	3 450	- 17,2	182	4 166	20,8
883	Luftfahrzeuge	71	24 810	- 3,7	62	24 707	- 0,4
884	Fahrgestelle, Karosserien, Motoren, Teile u. Zubehör für Kraftfahrzeuge u. dgl.	228 480	1 467 670	38,3	270 670	1 653 203	12,6
885	Personenkraftwagen u. Wohnmobile	9 687	127 141	- 2,7	12 069	144 364	13,5
886	Busse	903	4 715	- 0,3	1 603	5 602	18,8
887	Lastkraftwagen u. Spezialfahrzeuge	438 171	3 518 646	51,5	576 996	4 727 218	34,3
888	Fahrräder	305	22 996	83,7	489	30 268	31,6
889	Fahrzeuge, a.n.g.	9 399	38 855	4,7	12 242	53 424	37,5
891	Vollständige Fabrikationsanlagen	3 451	67 789	- 15,4	3 070	61 152	- 9,8
896	Enderzeugnisse, a.n.g.	8 677	124 418	- 0,3	10 195	141 405	13,7
9	Sonstige	210 447	423 962	- 0,2	185 370	408 041	- 3,8
901	Rückwaren	-	-	- 100,0	2	13	-
904	Andere nicht aufgliederbare Warenverkehre	210 447	423 962	- 0,1	185 368	408 029	- 3,8
	Ausfuhr insgesamt	23 916 953	40 425 588	16,8	23 917 355	44 840 528	10,9

3. Ausfuhr nach Bestimmungsländern

Land Nr.	Bestimmungsland Wirtschaftsraum	2010			2011		
		Menge	Wert		Menge	Wert	
		Tonnen	1 000 EUR	Veränderung ggü. dem Vorjahr %	Tonnen	1 000 EUR	Veränderung ggü. dem Vorjahr %
	Europa	20 747 754	27 940 560	16,3	20 800 010	31 343 483	12,2
	EU-Länder (27)	19 185 116	24 271 292	14,6	19 143 133	26 815 088	10,5
017	Belgien	2 865 774	2 067 045	18,5	2 863 873	2 204 334	6,6
068	Bulgarien	32 866	92 012	27,2	40 237	124 827	35,7
008	Dänemark	211 217	412 178	5,6	194 228	433 881	5,3
053	Estland	29 989	50 566	77,0	31 207	58 742	16,2
014	Finnland	137 121	298 341	13,0	138 279	353 398	18,5
001	Frankreich	3 275 916	4 436 668	15,2	3 667 179	5 130 131	15,6
009	Griechenland	151 749	354 345	- 8,2	139 710	351 236	- 0,9
007	Irland	63 793	107 175	9,4	61 857	111 761	4,3
005	Italien	2 062 924	2 958 560	16,7	1 966 665	3 009 963	1,7
054	Lettland	9 726	28 425	17,7	11 946	42 957	51,1
055	Litauen	33 225	84 641	73,7	35 587	118 998	40,6
018	Luxemburg	2 201 606	629 164	18,1	2 551 326	700 299	11,3
046	Malta	3 410	10 182	58,4	3 912	11 396	11,9
003	Niederlande	3 887 356	2 457 183	10,6	3 302 558	2 656 858	8,1
015	Österreich	838 349	1 627 947	8,0	811 302	1 800 465	10,6
060	Polen	626 952	1 290 712	25,0	643 091	1 531 286	18,6
010	Portugal	84 533	242 271	9,8	74 671	266 567	10,0
066	Rumänien	84 557	259 800	23,1	93 572	364 152	40,2
013	Schweden	248 205	694 550	40,0	253 864	791 211	13,9
063	Slowakei	80 378	231 421	36,5	90 250	301 827	30,4
091	Slowenien	57 318	139 283	21,0	55 643	146 345	5,1
011	Spanien	760 013	2 056 287	9,1	714 381	2 193 955	6,7
061	Tschechische Republik	379 996	812 531	19,9	377 268	943 332	16,1
064	Ungarn	192 846	491 819	15,8	183 577	542 015	10,2
006	Vereinigtes Königreich	855 568	2 409 726	9,3	829 032	2 608 907	8,3
600	Zypern	9 729	28 460	- 24,6	7 920	16 245	- 42,9
092	Kroatien	37 341	72 241	- 2,9	39 523	88 177	22,1
028	Norwegen	85 944	265 648	20,1	82 297	273 213	2,8
075	Russland	331 170	851 233	45,0	361 223	1 185 621	39,3
039	Schweiz	681 354	1 284 242	17,1	699 358	1 480 682	15,3
052	Türkei	265 053	777 103	48,5	291 154	987 497	27,1
072	Ukraine	75 030	188 596	46,2	90 166	242 335	28,5
	Afrika	333 402	989 057	9,2	326 993	1 084 684	9,7
220	Ägypten	67 985	201 655	31,8	42 117	142 280	- 29,4
208	Algerien	16 767	50 221	- 25,8	18 159	50 151	- 0,1
330	Angola	6 178	13 602	- 67,7	9 086	21 440	57,6
346	Kenia	13 028	28 539	8,0	8 801	31 204	9,3
216	Libyen	28 025	53 826	- 9,7	19 268	27 742	- 48,5
204	Marokko	39 766	61 914	1,7	34 541	67 308	8,7
288	Nigeria	14 313	40 618	- 44,8	21 369	78 279	92,7
324	Ruanda	78	509	- 41,8	526	3 860	X
388	Südafrika Rep.	102 642	376 059	54,0	111 714	454 349	20,8
212	Tunesien	9 438	27 117	- 45,9	14 519	37 062	36,7

3. Ausfuhr nach Bestimmungsländern

Land Nr.	Bestimmungsland Wirtschaftsraum	2010			2011		
		Menge	Wert		Menge	Wert	
		Tonnen	1 000 EUR	Veränderung ggü. dem Vorjahr %	Tonnen	1 000 EUR	Veränderung ggü. dem Vorjahr %
	Amerika	1 194 193	5 428 559	11,5	1 140 805	5 478 447	0,9
528	Argentinien	58 245	134 711	76,4	57 672	170 897	26,9
508	Brasilien	221 072	661 646	69,0	206 779	626 176	- 5,4
512	Chile	47 076	174 660	140,2	55 564	209 253	19,8
436	Costa Rica	8 270	24 166	17,1	6 149	24 461	1,2
500	Ecuador	41 972	62 204	65,9	28 114	57 341	- 7,8
404	Kanada	70 634	239 589	25,9	64 172	299 134	24,9
480	Kolumbien	27 608	74 667	18,4	34 252	100 270	34,3
448	Kuba	1 564	3 529	- 44,6	1 456	4 889	38,5
412	Mexiko	97 736	409 200	25,4	101 136	448 469	9,6
504	Peru	35 724	79 707	87,6	42 341	83 927	5,3
400	USA	549 931	3 465 508	- 2,6	503 630	3 336 403	- 3,7
484	Venezuela	8 176	37 734	22,9	12 133	39 700	5,2
	Asien	1 562 574	5 693 334	27,2	1 561 392	6 450 417	13,3
660	Afghanistan	4 195	8 141	- 36,9	4 536	12 989	59,6
647	Arabische Emirate	44 873	215 726	- 1,5	62 789	232 704	7,9
720	China	408 589	1 416 520	38,8	434 506	1 791 172	26,4
740	Hongkong	99 954	301 105	23,7	74 961	265 482	- 11,8
664	Indien	133 679	401 634	38,4	125 812	438 320	9,1
700	Indonesien	46 467	108 215	53,8	45 093	148 694	37,4
616	Iran	29 181	103 519	- 19,4	30 146	105 777	2,2
624	Israel	64 395	144 172	30,7	54 504	151 625	5,2
732	Japan	122 310	773 172	28,2	125 244	905 818	17,2
628	Jordanien	7 280	40 961	- 24,6	11 361	70 490	72,1
644	Katar	14 989	53 109	17,7	18 388	63 748	20,0
728	Korea Rep.	123 965	498 424	26,2	118 993	513 940	3,1
636	Kuwait	15 293	59 137	155,8	13 287	69 532	17,6
701	Malaysia	53 356	146 900	44,7	51 270	162 924	10,9
662	Pakistan	30 248	41 887	9,4	23 264	44 121	5,3
632	Saudi-Arabien	97 265	407 269	45,5	91 887	418 026	2,6
706	Singapur	50 227	313 328	9,1	43 555	301 872	- 3,7
736	Taiwan	56 949	171 694	33,6	60 554	193 633	12,8
680	Thailand	45 674	118 468	22,4	40 531	130 828	10,4
690	Vietnam	10 736	38 277	- 37,8	12 094	59 158	54,6
	Australien und Ozeanien	78 974	373 895	12,3	88 019	483 163	29,2
800	Australien	70 378	342 410	13,1	77 034	428 467	25,1
809	Neukaledonien	445	1 374	12,5	1 939	3 249	136,4
804	Neuseeland	6 539	25 539	6,9	7 572	46 111	80,5
	Ausfuhr insgesamt	23 916 953	40 425 588	16,8	23 917 355	44 840 528	10,9

4. Ausfuhr nach Ländergruppen

Ländergruppe	2010			2011		
	Menge	Wert		Menge	Wert	
	Tonnen	1 000 EUR	Veränderung ggü. dem Vorjahr %	Tonnen	1 000 EUR	Veränderung ggü. dem Vorjahr %
Insgesamt	23 916 953	40 425 588	16,8	23 917 355	44 840 528	10,9
darunter:						
EU-Länder (EU-27) ¹⁾	19 185 116	24 271 292	14,6	19 143 133	26 815 088	10,5
EURO-Zone ²⁾	16 509 957	17 694 899	13,4	16 480 731	19 313 523	9,1
Nicht-EURO-Zone	2 675 159	6 576 393	17,8	2 662 401	7 501 566	14,1
EFTA-Länder ³⁾	772 019	1 568 326	17,6	787 036	1 789 843	14,1
Mittel- und osteuropäische Länder ⁴⁾	1 937 224	4 597 649	29,3	2 016 852	5 673 585	23,4
NAFTA-Länder ⁵⁾	718 300	4 114 297	1,0	668 938	4 084 006	- 0,7
ASEAN-Länder ⁶⁾	219 671	769 104	17,1	204 205	850 921	10,6

1) Frankreich, Belgien, Luxemburg, Niederlande, Italien, Vereinigtes Königreich, Irland, Dänemark, Griechenland, Portugal, Spanien, Schweden, Finnland, Österreich, Estland, Lettland, Litauen, Malta, Polen, Slowakei, Slowenien, Tschechische Republik, Ungarn, Zypern, Bulgarien, Rumänien.

2) Frankreich, Niederlande, Italien, Irland, Griechenland, Portugal, Spanien, Finnland, Österreich, Belgien, Luxemburg, Slowenien, Malta, Zypern, Slowakei, Estland.

3) European Free Trade Association. Europäische Freihandelsvereinigung: Island, Norwegen, Liechtenstein, Schweiz.

4) Estland, Lettland, Litauen, Polen, Tschechische Republik, Slowakei, Ungarn, Rumänien, Bulgarien, Albanien, Ukraine, Weißrussland (Belarus), Moldau, Russland, Georgien, Armenien, Aserbaidschan, Kasachstan, Turkmenistan, Usbekistan, Tadschikistan, Kirgisistan.

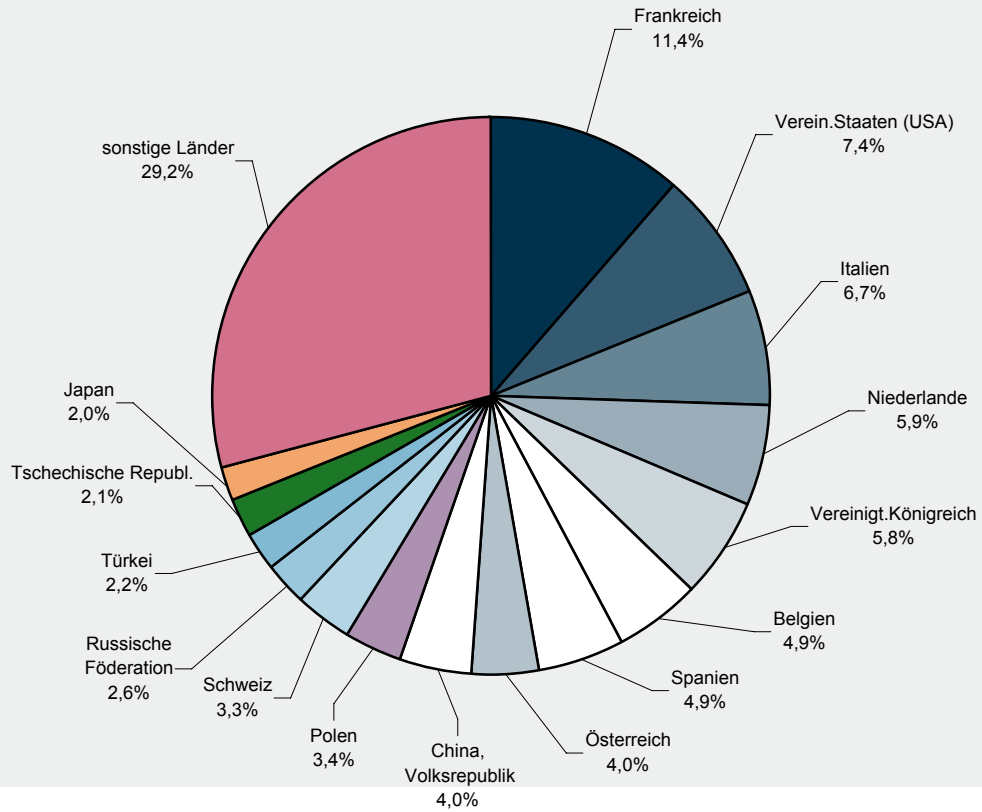
5) North American Free Trade Association. Nordamerikanisches Freihandelsabkommen: USA, Kanada, Mexiko.

6) Association of South East Asian Nations. Vereinigung südostasiatischer Nationen: Thailand, Vietnam, Indonesien, Malaysia, Singapur, Brunei, Philippinen, Myanmar (Birma), Laos, Kambodscha.

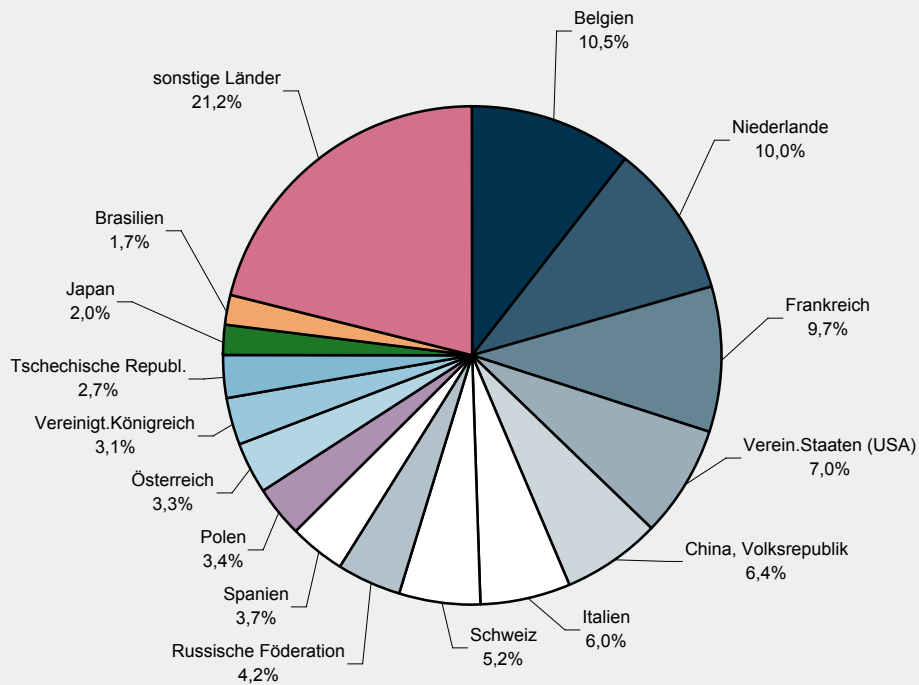
5. Ausfuhr nach ausgewählten Ländern in der Reihenfolge ihrer Anteile und nach Warengruppen

Land	Ausfuhr 2011		Ernährungs- wirtschaft	Gewerbliche Wirtschaft			
	Insgesamt	Anteile		Zusammen	davon		
					1 000 EUR	%	Rohstoffe
Insgesamt	44 840 528	100,0	3 500 203	40 932 283	285 606	2 012 298	38 634 381
Frankreich	5 130 131	11,4	559 820	4 518 346	48 135	301 278	4 168 933
Verein.Staaten (USA)	3 336 403	7,4	124 884	3 202 405	680	61 775	3 139 950
Italien	3 009 963	6,7	555 883	2 426 293	33 985	101 849	2 290 459
Niederlande	2 656 858	5,9	311 757	2 303 210	51 102	155 864	2 096 244
Vereinig.Königreich	2 608 907	5,8	123 832	2 463 587	1 254	91 999	2 370 334
Belgien	2 204 334	4,9	218 438	1 962 214	37 251	222 918	1 702 045
Spanien	2 193 955	4,9	319 637	1 863 541	6 243	77 310	1 779 991
Österreich	1 800 465	4,0	143 544	1 598 499	13 054	65 583	1 519 862
China, Volksrepublik	1 791 172	4,0	22 745	1 767 268	14 083	69 521	1 683 664
Polen	1 531 286	3,4	93 914	1 412 550	6 908	61 667	1 343 975
Schweiz	1 480 682	3,3	98 371	1 380 636	6 596	90 887	1 283 153
Russische Föderation	1 185 621	2,6	65 029	1 120 541	365	42 079	1 078 097
Türkei	987 497	2,2	38 498	948 962	960	16 003	931 903
Tschechische Republ.	943 332	2,1	42 292	885 993	2 385	74 349	809 259
Japan	905 818	2,0	23 195	882 602	377	10 520	871 703

Ausfuhr nach den wichtigsten Bestimmungsländern 2011



Einfuhr aus den wichtigsten Herkunftsländern 2011



6. Einfuhr nach Warengruppen und -untergruppen

Nr. der EGW-Sys-tematik	Warengruppe Warenuntergruppe	2010			2011		
		Menge	Wert		Menge	Wert	
		Tonnen	1 000 EUR	Veränderung ggü. dem Vorjahr %	Tonnen	1 000 EUR	Veränderung ggü. dem Vorjahr %
1 - 4	Ernährungswirtschaft	3 210 084	2 591 327	4,7	3 339 479	2 918 625	12,6
1	Lebende Tiere	25 544	32 325	- 0,8	37 262	52 776	63,3
101	Pferde	17	149	- 22,8	16	229	53,8
102	Rinder	3 057	6 220	39,6	5 536	12 128	95,0
103	Schweine	22 417	24 530	- 8,3	31 559	38 533	57,1
107	Hausgeflügel	8	67	- 1,0	7	62	- 7,2
109	Lebende Tiere, a.n.g.	46	1 360	23,9	144	1 823	34,1
2	Nahrungsmittel tierischen Ursprungs	503 700	423 963	8,0	511 938	477 308	12,6
201	Milch u. Milcherzeugnisse, ausgenommen Butter u. Käse	419 859	151 926	14,6	421 495	162 495	7,0
202	Butter, Fettstoffe der Milch, Milchstreichfette	572	2 020	123,1	3 171	12 346	X
203	Käse	10 753	38 839	27,6	13 018	49 692	27,9
204	Fleisch und Fleischwaren	49 857	118 343	4,4	52 020	126 536	6,9
206	Fische, Krebstiere, Weichtiere, Zubereitungen	2 689	16 151	16,4	2 344	16 946	4,9
208	Tierische Öle u. Fette zur Ernährung	4 005	3 191	2,0	3 821	3 990	25,0
209	Eier, Eiweiß, Eigelb	4 762	9 515	- 10,0	5 111	7 614	- 20,0
211	Fischmehl, Fleischmehl u.ä. Erzeugnisse	98	201	14,1	155	181	- 10,0
219	Nahrungsmittel tier. Ursprungs, a.n.g.	11 104	83 776	- 4,5	10 803	97 509	16,4
3	Nahrungsmittel pflanzlichen Ursprungs	2 041 080	1 212 206	5,6	2 093 498	1 298 761	7,1
301	Weizen	7 224	1 226	258,6	49 887	11 162	X
302	Roggen	190	21	- 73,8	257	52	150,2
303	Gerste	98 015	14 176	- 51,1	57 432	12 022	- 15,2
304	Hafer	23	2	- 37,5	8	2	6,1
305	Mais	10 479	2 779	166,9	4 094	2 054	- 26,1
308	Sorghum, Hirse u.sonstiges Getreide, ausgenommen Reis	252	473	72,5	365	603	27,5
309	Reis u. Reiserzeugnisse	9 480	6 400	16,1	13 321	8 850	38,3
310	Getreideerzeugnisse, ausgen. Reiserzeugnisse	12 743	5 411	18,5	19 447	9 287	71,6
315	Backwaren u.a. Zubereitungen aus Getreide	55 605	99 673	- 6,8	62 206	120 842	21,2
316	Malz	25 194	8 436	- 37,4	27 455	9 417	11,6
320	Saat- u. Pflanzgut, ausgen. Ölsaaten u.a.	1 280	14 832	3,2	1 475	16 343	10,2
325	Hülsenfrüchte	2 325	1 928	- 13,0	1 850	1 666	- 13,6
335	Grün- u. Raufutter	2 602	318	- 36,5	3 469	722	127,2
340	Kartoffeln u. Kartoffelerzeugnisse	66 996	33 924	15,1	47 323	25 778	- 24,0
345	Gemüse u. sonstige Küchengewächse, frisch	154 317	152 255	25,8	134 276	124 869	- 18,0
350	Frischobst, ausgenommen Südfrüchte	28 070	33 287	10,4	31 942	32 940	- 1,0
355	Südfrüchte	21 648	21 454	- 10,8	17 666	17 401	- 18,9
360	Schalen- u. Trockenfrüchte	2 858	7 697	- 13,8	3 054	11 418	48,3
370	Gemüsezubereitungen u. Gemüsekonserven	92 657	96 945	18,8	88 541	96 142	- 0,8
372	Obstzubereitungen u. Obstkonserven	10 414	15 624	- 7,6	10 530	17 223	10,2
375	Obst- u. Gemüsesäfte	94 866	79 976	16,1	93 931	122 260	52,9
377	Kakao u. Kakaoerzeugnisse	8 550	22 409	44,2	9 519	29 347	31,0
379	Gewürze	1 182	3 849	33,6	1 494	5 414	40,6
381	Zuckerrüben, Zucker u. Zuckererzeugnisse	38 164	29 212	19,2	42 974	39 610	35,6
383	Ölfrüchte	834 628	282 823	2,9	709 567	279 407	- 1,2
385	Pflanzliche Öle u. Fette	57 833	57 920	11,1	38 931	57 528	- 0,7
389	Ölkuchen	4 636	1 294	- 56,5	6 452	1 648	27,3
393	Kleie, Abfallerzeugn. z. Viehfütterung u. sonstige Futtermittel	23 970	12 348	28,9	32 127	19 593	58,7
395	Nahrungsmittel pflanzlichen Ursprungs, a.n.g.	358 147	152 907	1,0	564 264	169 730	11,0
396	Lebende Pflanzen u. Erzeugnisse der Ziergärtnerei	16 730	52 607	- 3,9	19 639	55 432	5,4
4	Genussmittel	639 760	922 833	2,2	696 780	1 089 780	18,1
401	Hopfen	1	9	- 41,8	1	29	206,9
402	Kaffee	19 462	48 651	3,4	17 902	72 030	48,1
403	Tee u. Mate	170	404	- 14,9	125	335	- 17,1
411	Rohtabak u. Tabakerzeugnisse	80 390	412 541	11,0	87 659	445 009	7,9
421	Bier	12 268	11 023	- 31,9	16 836	12 227	10,9
423	Branntwein	68 043	70 279	7,1	29 969	65 276	- 7,1
425	Wein	457 428	379 926	- 5,4	544 288	494 873	30,3

6. Einfuhr nach Warengruppen und -untergruppen

Nr. der EGW-Sys-tematik	Warengruppe Warenuntergruppe	2010			2011		
		Menge	Wert		Menge	Wert	
		Tonnen	1 000 EUR	Veränderung ggü. dem Vorjahr %	Tonnen	1 000 EUR	Veränderung ggü. dem Vorjahr %
5 - 8	Gewerbliche Wirtschaft	16 478 660	23 630 043	30,6	16 960 314	27 385 691	15,9
5	Rohstoffe	4 099 972	1 088 004	19,3	5 175 743	1 512 384	39,0
502	Chemiefasern, Seidenraupenkokons u. Abfälle	22 011	41 833	49,8	26 020	51 463	23,0
503	Wolle u. and. Tierhaare, roh u. bearb., Reißwolle	22	119	18,3	10	118	- 0,8
504	Baumwolle, roh u. bearb., Reißbaumwolle, Abfälle	2 143	1 666	248,2	1 879	2 792	67,6
505	Flachs, Hanf, Jute, Hartfasern u. sonst. pfl. Spinnstf.	636	400	198,0	789	559	39,8
506	Abfälle von Gespinnstwaren, Lumpen	10 542	3 190	40,7	13 995	4 898	53,6
507	Felle zu Pelzwerk, roh	-	-	- 100,0	6	13	-
508	Felle u. Häute, roh, a.n.g.	205	328	- 62,8	188	713	117,5
511	Rundholz	172 591	13 951	93,6	258 360	23 752	70,3
513	Rohkautschuk	125 894	223 629	118,3	139 518	339 027	51,6
516	Steinkohle u. Steinkohlenbriketts	104 829	12 116	62,1	77 488	10 466	- 13,6
518	Erdöl u. Erdgas	2 169 510	584 474	- 6,6	2 686 034	862 563	47,6
519	Eisenerze	271	80	- 45,7	753	271	240,3
520	Eisen-, manganhaltige Abbrände, Schlacken	31 542	365	- 26,2	19 800	212	- 42,0
522	Kupfererze	1	1	-	0	1	- 41,5
528	Erze u. Metallaschen, a.n.g.	21 739	6 614	- 4,5	11 573	5 475	- 17,2
529	Bauxit, Kryolith	16 206	5 094	135,9	7 995	1 623	- 68,1
530	Speisesalz u. Industriesalz	318 663	16 956	189,6	315 234	14 484	- 14,6
532	Steine u. Erden, a.n.g.	566 054	69 507	37,4	1 068 291	79 237	14,0
534	Rohstoffe für chem. Erzeugnisse, a.n.g.	151 752	32 190	39,2	182 169	39 129	21,6
537	Edelsteine, Schmucksteine u. Perlen, roh	276	14 185	24,7	161	14 268	0,6
590	Rohstoffe, auch Abfälle, a.n.g.	385 084	61 308	67,9	365 479	61 321	0,0
6	Halbwaren	5 781 112	3 520 795	59,6	5 065 798	3 765 270	6,9
602	Rohseide u. Seidengarne, künstl. u. synthetische Fäden, auch gezwirnt	8 105	31 826	5,3	7 834	31 578	- 0,8
603	Garne aus Chemiefasern	1 703	19 965	94,1	1 536	22 928	14,8
604	Garne aus Wolle oder anderen Tierhaaren	9	97	- 56,4	35	557	475,9
605	Garne aus Baumwolle	775	3 436	295,9	190	1 318	- 61,6
606	Garne aus Flachs, Hanf, Jute, Hartfasern u. dgl.	300	434	54,5	378	535	23,4
607	Schnittholz	108 461	48 546	21,3	97 570	50 222	3,5
608	Halbstoffe aus zellulosehaltigen Faserstoffen	109 848	59 449	85,4	132 049	73 950	24,4
609	Kautschuk, bearbeitet	20 659	55 803	33,1	35 202	108 010	93,6
611	Zement	137 414	17 154	6,1	127 772	12 288	- 28,4
612	Mineralische Baustoffe, a.n.g.	266 088	99 372	1,9	187 884	64 344	- 35,2
641	Roheisen	16 032	6 949	- 16,9	30 729	15 059	116,7
642	Abfälle u. Schrott, aus Eisen oder Stahl	194 402	48 590	135,8	127 857	41 218	- 15,2
643	Ferrolegerungen	4 673	9 681	201,1	2 759	6 788	- 29,9
644	Eisen oder Stahl in Rohformen, Halbzeug aus Eisen oder Stahl	15 894	15 438	69,3	20 804	22 381	45,0
645	Aluminium u. Aluminiumlegierungen, einschl. Abfälle u. Schrott	157 514	271 502	65,7	167 302	332 340	22,4
646	Kupfer u. Kupferlegierungen, einschl. Abfälle u. Schrott	3 989	19 054	102,0	10 363	36 319	90,6
647	Nickel u. Nickellegierungen, m. Abfällen, Schrott	67	1 354	- 42,3	84	1 459	7,8
648	Blei u. Bleilegerungen, einschl. Abfälle u. Schrott	31 227	47 852	223,1	27 014	45 157	- 5,6
649	Zinn u. Zinnlegierungen, m. Abfällen u. Schrott	375	5 600	- 80,9	461	8 881	58,6
650	Zink u. Zinklegierungen, einschl. Abfälle u. Schrott	8 171	13 988	40,8	9 563	16 775	19,9
656	Radioaktive Elemente u. radioaktive Isotope	-	539	182,0	-	694	28,8
659	Unedle Metalle, a.n.g.	3 374	22 297	89,0	3 832	31 538	41,4
661	Fettsäuren, Paraffin, Vaseline u. Wachse	15 292	18 139	48,3	12 776	19 019	4,9
665	Koks u. Schmelzkoks, aus Steinkohle oder Braunkohle	1 706	700	245,0	2 946	1 414	102,0
667	Rückstände der Erdöl- u. Steinkohlen-teerdestillation	176 311	60 686	- 0,9	57 077	26 905	- 55,7
669	Mineralerzeugnisse	2 807 476	1 526 186	67,2	2 520 635	1 773 945	16,2
671	Teer u. Teerdestillationserzeugnisse	146 897	100 426	35,8	128 545	107 263	6,8
673	Düngemittel	421 010	95 534	68,8	401 657	111 913	17,1
679	Chemische Halbwaren, a.n.g.	1 104 202	727 050	45,8	934 491	758 574	4,3

6. Einfuhr nach Warengruppen und -untergruppen

Nr. der EGW-Sys-tematik	Warengruppe Warenuntergruppe	2010			2011		
		Menge	Wert		Menge	Wert	
		Tonnen	1 000 EUR	Veränderung ggü. dem Vorjahr %	Tonnen	1 000 EUR	Veränderung ggü. dem Vorjahr %
683	Gold für gewerbliche Zwecke	7	153 389	X	5	620	- 99,6
690	Halbwaren, a.n.g.	19 131	39 758	27,8	16 447	41 279	3,8
7 - 8	Fertigwaren	6 597 576	19 021 244	27,1	6 718 773	22 108 037	16,2
7	Vorerzeugnisse	3 856 322	5 661 795	42,2	3 734 849	6 244 353	10,3
701	Gewebe, Gewirke, Gestricke aus Seide, künstlichen o. synthetischen Fäden	5 864	25 951	1,4	7 271	36 117	39,2
702	Gewebe, Gewirke, Gestricke aus Chemiefasern	2 538	20 125	60,0	2 549	21 388	6,3
703	Gewebe, Gewirke u.dgl. aus Wolle o.a. Tierhaaren	29	466	3,8	117	1 469	215,0
704	Gewebe, Gewirke u.dgl. aus Baumwolle	644	9 482	60,1	693	9 450	- 0,3
705	Gewebe, Gewirke aus Flachs, Hanf, Jute, Hartflachs u.ä.	96	566	- 20,1	78	609	7,5
706	Leder	4 471	73 946	10,2	4 120	76 642	3,6
707	Pelzfelle, gegerbt oder zugerichtet	282	5 149	41,8	331	9 547	85,4
708	Papier u. Pappe	372 834	250 187	23,3	333 763	254 276	1,6
709	Sperrholz, Span- und Faserplatten, Furnierblätter u. dgl.	126 793	68 173	36,3	121 179	70 200	3,0
711	Glas	81 723	48 542	21,5	82 487	44 401	- 8,5
732	Kunststoffe	830 037	1 085 560	50,6	843 106	1 267 068	16,7
734	Farben, Lacke u. Kitte	65 370	330 932	74,5	68 500	310 291	- 6,2
736	Dextrine, Gelatine u. Leime	14 426	26 591	- 2,2	18 796	35 721	34,3
738	Sprengstoffe, Schießbedarf u. Zündwaren	2 927	6 163	- 17,8	4 023	5 831	- 5,4
740	Pharmazeutische Grundstoffe	37 753	1 109 606	30,9	35 170	1 177 490	6,1
749	Chemische Vorerzeugnisse, a.n.g.	1 428 466	1 730 364	46,2	1 253 608	1 827 017	5,6
751	Röhre aus Eisen oder Stahl	24 179	64 105	20,9	36 182	94 762	47,8
753	Stäbe u. Profile aus Eisen oder Stahl	106 791	81 665	71,2	102 017	96 241	17,8
755	Blech aus Eisen oder Stahl	468 510	327 605	37,0	523 702	403 212	23,1
757	Draht aus Eisen oder Stahl	199 611	109 024	79,6	200 917	126 081	15,6
759	Eisenbahnoberbaumaterial	762	1 216	- 17,5	681	1 135	- 6,7
771	Halbzeuge aus Kupfer u. Kupferlegierungen	4 378	27 453	28,4	5 125	39 426	43,6
772	Halbzeuge aus Aluminium	76 908	223 193	44,6	88 544	282 094	26,4
779	Halbzeuge aus unedlen Metallen, a.n.g.	531	16 526	124,5	1 601	26 574	60,8
781	Halbzeuge aus Edelmetallen	78	15 149	78,0	67	24 454	61,4
790	Vorerzeugnisse, a.n.g.	323	4 055	79,1	222	2 856	- 29,6
8	Enderzeugnisse	2 741 253	13 359 450	21,6	2 983 924	15 863 684	18,7
801	Bekleidung aus Gewirken o. Gestricken aus Seide o. Chemiefasern	3 868	59 412	28,4	4 357	71 711	20,7
802	Bekleidung aus Gewirken aus Wolle o.a. Tierhaaren	123	3 132	8,3	129	3 071	- 1,9
803	Bekleidung aus Gewirken o. Gestricken aus Baumwolle	18 599	142 304	3,6	28 858	242 442	70,4
804	Bekleidung aus Seide o. Chemiefasern, ausgen. Gew.	2 920	52 087	6,7	3 991	79 832	53,3
805	Bekleidung aus Wolle u.a. Tierhaaren, ausgen. Gew.	199	4 551	- 26,5	169	4 762	4,7
806	Bekleidung aus Baumwolle, nicht aus Gewirken o. Gestricken	1 717	35 459	28,6	3 070	59 092	66,6
807	Bekleidung aus Flachs, Hanf u. dgl.	343	6 138	62,8	301	6 399	4,2
808	Kopfbedeckungen	327	4 292	- 6,8	287	4 881	13,7
809	Textilerzeugnisse, a.n.g.	37 390	162 604	- 0,6	39 058	176 786	8,7
810	Pelzwaren	117	7 009	72,0	125	9 836	40,3
811	Schuhe	21 281	342 041	20,6	25 856	405 209	18,5
812	Lederwaren und Lederbekleidung (ausgen. Schuhe)	12 721	91 147	26,1	12 897	105 598	15,9
813	Papierwaren	205 124	310 913	5,5	185 134	302 308	- 2,8
814	Druckerzeugnisse	7 803	53 432	10,8	5 453	45 856	- 14,2
815	Holzwaren (ohne Möbel)	66 159	96 877	10,9	81 559	117 529	21,3
816	Kautschukwaren	262 293	1 008 117	51,8	290 856	1 223 610	21,4
817	Waren aus Stein	39 984	21 008	21,2	94 435	62 682	198,4
818	Keramische Erzeugnisse, ohne Baukeramik	37 200	122 684	23,1	40 944	124 833	1,8
819	Glaswaren	181 456	194 063	20,2	171 565	198 642	2,4
820	Werkzeuge, Schneidwaren u. Eßbestecke aus unedlen Metallen	12 217	143 913	28,9	12 823	167 713	16,5
823	Waren aus Kupfer und Kupferlegierungen	876	8 696	- 7,5	945	9 230	6,1
829	Eisen-, Blech- und Metallwaren, a.n.g.	233 965	773 435	15,6	215 192	766 672	- 0,9

6. Einfuhr nach Warengruppen und -untergruppen

Nr. der EGW-Sys-tematik	Warengruppe Warenuntergruppe	2010			2011		
		Menge	Wert		Menge	Wert	
		Tonnen	1 000 EUR	Veränderung ggü. dem Vorjahr %	Tonnen	1 000 EUR	Veränderung ggü. dem Vorjahr %
831	Waren aus Wachs oder Fetten	14 789	28 046	- 20,3	9 103	16 986	- 39,4
832	Waren aus Kunststoffen	190 932	613 476	20,2	205 579	709 050	15,6
833	Fotochemische Erzeugnisse	8 938	46 006	20,8	9 005	44 309	- 3,7
834	Pharmazeutische Erzeugnisse	7 290	637 742	18,0	8 093	713 043	11,8
835	Duftstoffe u. Körperpflegemittel	11 153	139 323	31,3	11 005	119 990	- 13,9
839	Chemische Enderzeugnisse, a.n.g.	583 983	738 982	29,2	640 105	897 488	21,4
841	Kraftmaschinen (ohne Motoren für Traktoren, Luft- u. Straßenfahrzeuge)	12 353	135 896	15,9	13 142	172 236	26,7
842	Pumpen u. Kompressoren	19 148	233 522	27,3	19 185	257 562	10,3
843	Armaturen	8 448	111 620	9,0	9 788	126 492	13,3
844	Lager, Getriebe, Zahnräder u. Antriebs-elemente	19 502	111 083	19,3	22 814	146 025	31,5
845	Hebezeuge u. Fördermittel	9 547	63 480	16,6	11 534	72 732	14,6
846	Landwirtschaftliche Maschinen (einschl. Traktoren)	6 029	36 755	- 5,8	8 276	49 697	35,2
847	Maschinen für das Textil-, Bekleidungs- u. Ledergewerbe	1 182	14 965	28,2	1 394	17 444	16,6
848	Maschinen für das Ernährungsgewerbe u. die Tabakverarbeitung	1 932	36 206	- 11,3	1 603	29 523	- 18,5
849	Bergwerks-, Bau- u. Baustoffmaschinen	72 922	243 734	26,0	77 426	267 846	9,9
850	Guss- u. Walzwerkstechnik	1 918	10 927	8,5	1 456	8 271	- 24,3
851	Maschinen für die Be- u. Verarbeitung von Kautschuk o. Kunststoffen	1 664	25 025	10,3	3 941	59 492	137,7
852	Werkzeugmaschinen	33 629	363 529	22,4	33 695	374 230	2,9
853	Büromaschinen u. automatische Daten- verarbeitungsmaschinen	2 900	87 536	- 1,6	2 706	131 275	50,0
854	Maschinen für das Papier- u. Druckgewerbe	1 044	23 699	- 13,9	2 328	36 423	53,7
859	Maschinen, a.n.g.	26 388	335 139	14,9	39 254	587 404	75,3
860	Sportgeräte	3 743	26 505	50,8	5 958	34 204	29,0
861	Geräte zur Elektrizitätserzeugung u. -verteilung	28 994	439 023	27,1	30 663	481 144	9,6
862	Elektrische Lampen u. Leuchten	8 712	61 374	11,1	7 235	59 134	- 3,7
863	Nachrichtentechnische Geräte und Einrichtungen	923	218 106	41,3	1 175	402 909	84,7
864	Rundfunk- u. Fernsehgeräte, phono- u. videotechnische Geräte	6 013	173 609	73,8	6 414	157 264	- 9,4
865	Elektronische Bauelemente	55 852	764 056	48,6	72 421	886 616	16,0
869	Elektrotechnische Erzeugnisse, a.n.g.	17 783	192 942	- 4,2	15 087	193 779	0,4
871	Medizinische Geräte u. orthopädische Vorrichtungen	4 187	221 913	191,5	3 637	214 022	- 3,6
872	Mess-, steuerungs- u. regelungs- technische Erzeugnisse	7 607	373 745	14,2	10 166	742 111	98,6
873	Optische u. fotografische Geräte	443	42 189	13,6	390	50 312	19,3
874	Uhren	259	8 213	4,3	255	8 753	6,6
875	Möbel	37 557	139 222	7,2	36 734	157 777	13,3
876	Musikinstrumente	86	1 940	- 7,2	173	1 938	- 0,1
877	Spielwaren	13 561	100 600	35,4	7 497	64 299	- 36,1
878	Schmuckwaren, Gold- u. Silberschmiede- waren	111	134 488	34,8	184	151 441	12,6
881	Schienenfahrzeuge	30 993	114 040	11,7	24 407	100 892	- 11,5
882	Wasserfahrzeuge	356	5 801	16,6	330	7 584	30,7
883	Luftfahrzeuge	607	263 725	- 21,5	344	273 985	3,9
884	Fahrgestelle, Karosserien, Motoren, Teile u. Zubehör für Kraftfahrzeuge u. dgl.	229 227	1 162 260	22,4	268 079	1 328 950	14,3
885	Personenkraftwagen u. Wohnmobile	19 084	206 639	- 3,4	24 688	259 826	25,7
886	Busse	323	5 754	- 36,8	577	4 813	- 16,4
887	Lastkraftwagen u. Spezialfahrzeuge	62 907	703 439	10,1	82 958	910 869	29,5
888	Fahrräder	1 645	34 669	4,3	1 987	49 772	43,6
889	Fahrzeuge, a.n.g.	10 235	58 788	22,0	17 137	71 513	21,6
891	Vollständige Fabrikationsanlagen	-	-	- 100,0	120	1 114	-
896	Enderzeugnisse, a.n.g.	17 671	226 408	33,6	15 871	222 454	- 1,7
9	Sonstige	453 534	864 729	- 24,3	462 815	1 191 080	37,7
901	Rückwaren	19 923	252 914	- 56,6	21 422	510 658	101,9
902/903	Ersatzlieferungen	134	2 641	64,7	110	2 217	- 16,1
904	Andere nicht aufgliederbare Warenverkehre	433 476	609 175	9,2	441 283	678 204	11,3
	Einfuhr insgesamt	20 142 278	27 086 099	24,8	20 762 608	31 495 396	16,3

7. Einfuhr nach Herkunftsländern

Land Nr.	Herkunftsland Wirtschaftsraum	2010			2011		
		Menge	Wert		Menge	Wert	
		Tonnen	1 000 EUR	Veränderung ggü. dem Vorjahr %	Tonnen	1 000 EUR	Veränderung ggü. dem Vorjahr %
	Europa	17 151 940	19 887 203	25,8	17 826 491	22 711 001	14,2
	EU-Länder (27)	13 943 457	16 773 345	25,1	14 069 117	19 143 319	14,1
017	Belgien	3 485 916	2 879 087	33,2	3 349 259	3 303 186	14,7
068	Bulgarien	25 732	88 182	53,8	25 722	104 883	18,9
008	Dänemark	62 106	285 134	- 5,7	55 336	167 294	- 41,3
053	Estland	9 205	15 795	90,1	6 182	14 764	- 6,5
014	Finnland	92 421	129 267	23,7	87 106	148 094	14,6
001	Frankreich	2 450 001	2 702 511	17,5	2 825 781	3 041 501	12,5
009	Griechenland	33 110	92 564	12,7	32 216	91 572	- 1,1
007	Irland	35 277	128 115	45,6	35 424	131 087	2,3
005	Italien	852 410	1 607 931	21,8	875 703	1 881 863	17,0
054	Lettland	40 852	19 538	173,8	24 737	16 075	- 17,7
055	Litauen	24 940	20 584	34,3	24 445	20 303	- 1,4
018	Luxemburg	594 088	428 825	5,3	771 673	528 921	23,3
046	Malta	25	4 079	5,5	206	3 685	- 9,7
003	Niederlande	3 212 705	2 737 962	41,0	2 863 085	3 139 810	14,7
015	Österreich	487 974	976 517	39,0	510 172	1 034 128	5,9
060	Polen	464 855	850 625	33,5	465 372	1 056 336	24,2
010	Portugal	93 834	164 346	17,0	104 781	187 433	14,0
066	Rumänien	50 707	176 191	6,6	56 383	212 046	20,3
013	Schweden	196 139	324 310	- 0,2	186 966	310 375	- 4,3
063	Slowakei	121 436	241 107	30,2	85 807	263 257	9,2
091	Slowenien	55 778	88 185	10,3	46 330	101 450	15,0
011	Spanien	813 462	978 306	21,3	876 517	1 156 548	18,2
061	Tschechische Republik	238 044	575 646	11,8	256 722	843 085	46,5
064	Ungarn	142 160	348 973	22,4	133 009	387 453	11,0
006	Vereinigtes Königreich	358 419	889 439	17,6	368 330	988 954	11,2
600	Zypern	1 864	20 127	44,7	1 853	9 215	- 54,2
096	Mazedonien	24 411	35 787	1,6	29 235	37 124	3,7
028	Norwegen	44 504	81 033	47,6	50 528	100 033	23,4
075	Russland	2 676 228	955 068	17,0	3 278 517	1 323 465	38,6
039	Schweiz	248 361	1 632 585	39,2	175 113	1 631 062	- 0,1
052	Türkei	102 402	258 021	29,6	105 807	315 950	22,5
072	Ukraine	30 593	36 538	- 15,0	30 733	37 366	2,3
	Afrika	561 625	473 409	34,0	612 934	621 573	31,3
220	Ägypten	21 296	31 646	- 15,0	67 461	81 294	156,9
208	Algerien	295 375	158 954	X	244 596	165 378	4,0
272	Elfenbeinküste	2 476	6 154	X	997	3 480	- 43,5
386	Malawi	11 805	47 822	8,1	7 336	28 929	- 39,5
204	Marokko	134 107	103 343	- 16,6	133 999	153 338	48,4
366	Mosambik	3 124	8 205	19,4	6 741	18 470	125,1
324	Ruanda	0	0	- 98,5	-	-	- 100,0
378	Sambia	1 189	4 616	- 17,2	2 703	11 458	148,2
388	Südafrika Rep.	61 690	68 658	- 7,5	73 390	75 375	9,8
352	Tansania Ver. Rep.	3 241	17 532	12,7	3 579	19 643	12,0

7. Einfuhr nach Herkunftsländern

Land Nr.	Herkunftsland Wirtschaftsraum	2010			2011		
		Menge	Wert		Menge	Wert	
		Tonnen	1 000 EUR	Veränderung ggü. dem Vorjahr %	Tonnen	1 000 EUR	Veränderung ggü. dem Vorjahr %
	Amerika	1 389 871	2 746 752	4,7	1 259 274	3 202 273	16,6
528	Argentinien	13 163	27 782	6,6	10 198	22 631	- 18,5
516	Bolivien	54	1 293	- 91,4	190	270	- 79,1
508	Brasilien	879 391	548 742	14,5	735 878	549 504	0,1
512	Chile	31 486	34 845	10,2	61 800	33 448	- 4,0
428	El Salvador	57	312	- 90,8	1 265	6 458	X
404	Kanada	43 476	152 042	0,2	61 611	195 883	28,8
480	Kolumbien	20 612	12 321	18,3	17 691	9 161	- 25,7
412	Mexiko	7 723	121 907	15,2	8 393	95 731	- 21,5
504	Peru	3 252	4 040	- 75,0	2 724	6 703	65,9
524	Uruguay	2 182	35 675	- 3,4	1 762	47 570	33,3
400	USA	379 365	1 790 852	3,2	335 324	2 205 939	23,2
484	Venezuela	2	15	- 89,8	1 645	235	X
	Asien	1 000 450	3 925 116	36,9	1 032 617	4 902 402	24,9
647	Arabische Emirate	17 852	37 812	18,7	20 374	46 991	24,3
666	Bangladesch	5 048	47 465	143,9	6 996	84 005	77,0
720	China	432 286	1 794 936	35,8	455 046	2 021 814	12,6
740	Hongkong	3 022	108 009	32,2	2 604	135 395	25,4
664	Indien	48 895	277 178	57,3	51 878	352 482	27,2
700	Indonesien	27 862	64 007	41,7	35 367	109 842	71,6
616	Iran	35 706	12 059	31,1	8 116	7 031	- 41,7
624	Israel	194 162	85 165	59,0	184 819	93 936	10,3
732	Japan	31 042	363 276	42,5	33 573	645 261	77,6
696	Kambodscha	470	4 920	12,2	691	8 822	79,3
728	Korea Rep.	37 947	188 417	83,2	44 709	240 422	27,6
701	Malaysia	59 679	370 328	9,9	59 517	323 329	- 12,7
662	Pakistan	2 053	18 629	95,0	2 703	26 342	41,4
708	Philippinen	1 249	70 743	7,8	1 637	74 815	5,8
632	Saudi-Arabien	29 983	29 446	73,1	40 516	44 964	52,7
706	Singapur	13 091	45 387	104,5	14 949	85 100	87,5
669	Sri Lanka	1 196	5 793	62,8	1 467	6 902	19,1
736	Taiwan	16 632	227 657	39,8	19 050	394 580	73,3
680	Thailand	11 205	73 993	20,9	12 948	86 616	17,1
690	Vietnam	20 661	60 466	- 6,9	20 693	67 855	12,2
	Australien und Ozeanien	38 392	53 618	- 6,0	31 292	58 147	8,4
800	Australien	26 899	35 467	- 21,8	20 087	38 868	9,6
804	Neuseeland	11 471	17 765	53,2	11 204	19 095	7,5
801	Papua-Neuguinea	22	50	120,8	-	-	- 100,0
	Einfuhr insgesamt	20 142 278	27 086 099	24,8	20 762 608	31 495 396	16,3

8. Einfuhr nach Ländergruppen

Ländergruppe	2010			2011		
	Menge	Wert		Menge	Wert	
	Tonnen	1 000 EUR	Veränderung ggü. dem Vorjahr %	Tonnen	1 000 EUR	Veränderung ggü. dem Vorjahr %
Insgesamt	20 142 278	27 086 099	24,8	20 762 608	31 495 396	16,3
darunter:						
EU-Länder (EU-27) ¹⁾	13 943 457	16 773 345	25,1	14 069 117	19 143 319	14,1
EURO-Zone ²⁾	12 339 504	13 194 723	27,5	12 472 094	15 036 513	14,0
Nicht-EURO-Zone	1 603 953	3 578 623	16,7	1 597 023	4 106 806	14,8
EFTA-Länder ³⁾	322 064	1 748 904	41,6	268 865	1 764 678	0,9
Mittel- und osteuropäische Länder ⁴⁾	3 858 854	3 369 023	22,0	4 409 409	4 310 871	28,0
NAFTA-Länder ⁵⁾	430 564	2 064 801	3,6	405 328	2 497 553	21,0
ASEAN-Länder ⁶⁾	134 447	693 696	14,9	146 080	761 146	9,7

1) Frankreich, Belgien, Luxemburg, Niederlande, Italien, Vereinigtes Königreich, Irland, Dänemark, Griechenland, Portugal, Spanien, Schweden, Finnland, Österreich, Estland, Lettland, Litauen, Malta, Polen, Slowakei, Slowenien, Tschechische Republik, Ungarn, Zypern, Bulgarien, Rumänien.

2) Frankreich, Niederlande, Italien, Irland, Griechenland, Portugal, Spanien, Finnland, Österreich, Belgien, Luxemburg, Slowenien, Malta, Zypern, Slowakei, Estland.

3) European Free Trade Association. Europäische Freihandelsvereinigung: Island, Norwegen, Liechtenstein, Schweiz.

4) Estland, Lettland, Litauen, Polen, Tschechische Republik, Slowakei, Ungarn, Rumänien, Bulgarien, Albanien, Ukraine, Weißrussland (Belarus), Moldau, Russland, Georgien, Armenien, Aserbaidschan, Kasachstan, Turkmenistan, Usbekistan, Tadschikistan, Kirgisistan.

5) North American Free Trade Association. Nordamerikanisches Freihandelsabkommen: USA, Kanada, Mexiko.

6) Association of South East Asian Nations. Vereinigung südostasiatischer Nationen: Thailand, Vietnam, Indonesien, Malaysia, Singapur, Brunei, Philippinen, Myanmar (Birma), Laos, Kambodscha.

9. Einfuhr nach ausgewählten Ländern in der Reihenfolge ihrer Anteile und nach Warengruppen

Land	Einfuhr 2011		Ernährungs- wirtschaft	Gewerbliche Wirtschaft			
	Insgesamt	Anteile		Zusammen	davon		
					1 000 EUR	%	Rohstoffe
Insgesamt	31 495 396	100,0	2 918 625	27 385 691	1 512 384	3 765 270	22 108 0
Belgien	3 303 186	10,5	280 988	2 966 002	45 937	717 301	2 202 7
Niederlande	3 139 810	10,0	306 599	2 755 099	56 758	1 108 494	1 589 8
Frankreich	3 041 501	9,7	379 578	2 570 463	119 606	200 751	2 250 1
Verein.Staaten (USA)	2 205 939	7,0	121 223	1 823 686	19 769	80 056	1 723 8
China, Volksrepublik	2 021 814	6,4	109 980	1 894 643	11 330	31 438	1 851 8
Italien	1 881 863	6,0	246 921	1 506 631	35 342	46 594	1 424 6
Schweiz	1 631 062	5,2	25 331	1 555 845	4 144	14 479	1 537 2
Russische Föderation	1 323 465	4,2	1 490	1 315 925	876 268	361 071	78 5
Spanien	1 156 548	3,7	235 437	889 424	19 125	120 746	749 5
Polen	1 056 336	3,4	87 035	929 495	39 557	50 176	839 7
Österreich	1 034 128	3,3	82 165	899 414	17 225	37 567	844 6
Vereinig.Königreich	988 954	3,1	54 595	887 831	15 806	109 208	762 8
Tschechische Republ.	843 085	2,7	4 821	813 565	10 562	18 414	784 5
Japan	645 261	2,0	2 120	629 906	3 899	5 628	620 3
Brasilien	549 504	1,7	383 423	163 166	7 152	9 476	146 5

Impressum

Herausgeber:
Statistisches Landesamt Rheinland-Pfalz
Mainzer Straße 14-16
56130 Bad Ems

Telefon: 02603 71-0
Telefax: 02603 71-3150

E-Mail: poststelle@statistik.rlp.de
Internet: www.statistik.rlp.de

Kostenfreier Download im Internet: <http://www.statistik.rlp.de/veroeffentlichungen/statistische-berichte>

© Statistisches Landesamt Rheinland-Pfalz · Bad Ems · 2012

Für nichtgewerbliche Zwecke sind Vervielfältigung und unentgeltliche Verbreitung, auch auszugsweise, mit Quellenangabe gestattet. Die Verbreitung, auch auszugsweise, über elektronische Systeme/Datenträger bedarf der vorherigen Zustimmung. Alle übrigen Rechte bleiben vorbehalten.