



## Bauhauptgewerbe im Jahre 2008

### Vorbereitende Baustellenarbeiten, Hoch- und Tiefbau

Ergebnisse des Monatsberichts bei Betrieben von Unternehmen mit 20 und mehr Beschäftigten

## Inhalt

	Seite
<b>Vorbemerkungen</b> .....	3
<b>Tabellenteil</b>	
<b>Betriebe von Unternehmen mit 20 und mehr Beschäftigten</b>	
1. Betriebe, Beschäftigung, Umsatz und Auftragseingang 1953 bis 2008 .....	5
2. Betriebe, Beschäftigung, Umsatz und Auftragseingang 2006 bis 2008 nach Monaten .....	6
3. Geleistete Arbeitsstunden 2006 bis 2008 nach Bauarten, Auftraggebern und Monaten .....	7
4. Baugewerblicher Umsatz 2006 bis 2008 nach Bauarten, Auftraggebern und Monaten .....	8
5. Auftragseingang 2006 bis 2008 nach Bauarten, Auftraggebern und Monaten .....	9
6. Betriebe und Beschäftigung 2008 nach Wirtschaftszweigen .....	11
7. Entgelte 2008 nach Wirtschaftszweigen .....	12
8. Umsatz 2008 nach Wirtschaftszweigen .....	13
9. Betriebe, Beschäftigung, Umsatz und Auftragseingang 2006 bis 2008 nach Bauarten .....	14
10. Betriebe, Beschäftigung, Umsatz und Auftragseingang 2008 nach Verwaltungsbezirken .....	15
11. Geleistete Arbeitsstunden 2008 nach Bauarten, Auftraggebern und Verwaltungsbezirken .....	16
12. Baugewerblicher Umsatz 2008 nach Bauarten, Auftraggebern und Verwaltungsbezirken .....	17
13. Auftragseingang 2008 nach Bauarten, Auftraggebern und Verwaltungsbezirken .....	18
14. Auftragsbestand 1995 bis 2008 nach Bauarten, Auftraggebern und Quartalen .....	19
<b>Hochgerechnste Ergebnisse für alle Betriebe</b>	
15. Beschäftigung und Umsatz 1953 bis 2008 .....	20
16. Beschäftigung und Umsatz 2006 bis 2008 nach Bauarten .....	21
<b>Schaubilder</b>	
1. Auftragseingang 2006 bis 2008 .....	10
2. Beschäftigte 1953 bis 2008 .....	22
3. Geleistete Arbeitsstunden 1953 bis 2008 .....	22
4. Entgelte je Beschäftigtem 1953 bis 2008 .....	22

### Zeichenerklärung (nach DIN 55301)

0	weniger als die Hälfte von 1 in der letzten besetzten Stelle, jedoch mehr als nichts
-	nichts vorhanden (genau Null)
...	Angabe fällt später an
/	keine Angabe, da Zahlenwert nicht sicher genug
.	Zahlenwert unbekannt oder geheim zu halten
x	Tabellenfach gesperrt, weil Aussage nicht sinnvoll
p	vorläufige Zahl
r	berichtigte Zahl
s	geschätzte Zahl

Geringfügige Abweichungen in den Summen sind auf Runden der Zahlen zurückzuführen.  
Abweichungen gegenüber früheren Veröffentlichungen erklären sich durch inzwischen vorgenommene Korrekturen.

## Vorbemerkungen

### Rechtsgrundlagen

Gesetz über die Statistik im Produzierenden Gewerbe (ProdGewStatG) in der Fassung der Bekanntmachung vom 21. März 2002 (BGBl. I S. 1181). Gesetz über die Statistik für Bundeszwecke (Bundesstatistikgesetz-BStatG) vom 22. Januar 1987 (BGBl. I S. 462, 565) in der jeweils zuletzt geänderten aktuellen Verfassung.

### Berichtskreis

Zum Monatsbericht melden alle bauhauptgewerblichen Betriebe von Unternehmen des produzierenden Gewerbes mit im Allgemeinen 20 und mehr Beschäftigten, bauhauptgewerbliche Betriebe mit 20 und mehr Beschäftigten von Unternehmen außerhalb des produzierenden Gewerbes sowie alle Arbeitsgemeinschaften. Einmal jährlich, und zwar für den Berichtsmonat Juni, werden auch die Unternehmen mit 1-19 Beschäftigten erfasst (Ergänzungserhebung). Der Berichtskreis der monatlich meldenden Betriebe wird ab Oktober eines jeden Jahres an Hand der Zahl der Beschäftigten aus der Ergänzungserhebung im Juni neu festgelegt.

### Methodische Hinweise

Erhoben werden jeweils nur die im Bauhauptgewerbe tätigen Bereiche der Betriebe mit ihrer inländischen Tätigkeit. Die Tabellen 1, 2, 3, 4 und 5 enthalten Angaben für Betriebe von Unternehmen mit 20 und mehr Beschäftigten. In den Tabellen 6 und 7 sind monatlich hochgerechnete Zahlen für alle Betriebe enthalten, wobei die Hochrechnung mit Faktoren aus der Ergänzungserhebung im Juni erfolgt. Die ermittelten Werte sind für die Berichtsmonate Oktober bis Februar endgültig, für die weiteren Monate bis einschließlich September des nächsten Jahres gelten sie als vorläufig. Mit zunehmendem zeitlichen Abstand zur Juni-Erhebung treten in der Regel Änderungen in der Beschäftigtenzahl und Betriebsstruktur sowie in der Tätigkeit der Betriebe auf, die durch die Aufschätzung zum Teil erfasst werden können. Um diesen Mangel zu beheben erfolgt eine nachträgliche Berichtigung anhand der Ergebnisse der neuen Ergänzungserhebung.

## Definitionen

**Beschäftigte:** Alle am Monatsende im Betrieb tätigen Personen einschl. tätige Inhaber und Mitinhaber sowie unbezahlt mithelfende Familienangehörige, soweit sie mindestens 55 Stunden monatlich im Betrieb tätig sind, weiterhin alle Personen, die in einem Arbeitsverhältnis zum Betrieb stehen (z. B. Direktoren, Volontäre, Praktikanten und Auszubildende).

**Geleistete Arbeitsstunden:** Alle von Inhabern, Angestellten, Arbeitern und Auszubildenden auf Baustellen und Bauhöfen tatsächlich geleisteten (nicht die bezahlten) Arbeitsstunden. Nicht einbezogen sind die für Bürotätigkeit geleisteten Arbeitsstunden.

**Entgelte:** Bei den Bruttolöhnen und Bruttogehältern ist die Summe der lohnsteuerpflichtigen Bruttobezüge (Bar- und Sachbezüge) anzugeben. Diese Beträge verstehen sich ohne Arbeitgeberanteile zur Kranken-, Renten- und Arbeitslosenversicherung, ohne Beiträge zu den Sozialkassen des Baugewerbes, ohne Winterbau-Umlage, ohne Aufwendungen für die betriebliche Alters-, Invaliditäts- und Hinterbliebenenversorgung, ohne gezahltes Vorruhestandsgeld. In den Gehältern sind auch die Bezüge von Gesellschaftern, Vorstandsmitgliedern und anderen leitenden Kräften enthalten, soweit sie steuerlich als Einkünfte aus nichtselbständiger Arbeit anzusehen sind.

**Baugewerblicher Umsatz:** Die dem Finanzamt für die Umsatzsteuer zu meldenden steuerbaren (steuerpflichtigen und steuerfreien) Beträge für Bauleistungen in der Bundesrepublik Deutschland und die baugewerblichen Umsätze in Zollausschlussgebieten (z.B. deutsche Freihäfen) einschließlich Umsatz aus Nachunternehmertätigkeit und Vergabe von Teilleistungen an Nachunternehmer.

**Sonstiger Umsatz:** Umsatz aus sonstigen eigenen Erzeugnissen und aus industriellen / handwerklichen Dienstleistungen sowie Umsatz aus Handelsware und aus sonstigen nichtindustriellen / handwerklichen Tätigkeiten.

**Auftragseingang:** Alle im Berichtsmonat eingegangenen und vom Betrieb fest akzeptierten Aufträge für baugewerbliche Leistungen entsprechend der Verdingungsverordnung für Bauleistungen, ohne Umsatzsteuer. Um Doppelzahlungen zu vermeiden, wird der Auftragseingang nur von dem Betrieb gemeldet, der den Bauauftrag ausführen wird, d.h. an Nachunternehmer zu vergebende Teile von Bauaufträgen werden nicht in die eigene Meldung einbezogen.

**Auftragsbestand:** Alle am Ende des Berichtszeitraumes vorliegenden, fest akzeptierten, noch nicht ausgeführten Aufträge für baugewerbliche Leistungen entsprechend der Verdingungsverordnung für Bauleistungen, ohne Umsatzsteuer.

**Art der Bauten und Auftraggeber:** Die Merkmale „Auftragseingang“, „Geleistete Arbeitsstunden“ sowie „Baugewerblicher Umsatz“ sind nach der Art der zu errichtenden Bauten aufzuteilen. Maßgebend für die Zuordnung ist die überwiegende Zweckbestimmung des zu errichtenden Bauwerkes. Grundsätzlich ist bei der Zuordnung vom Bauvorhaben (= Endbauwerk) auszugehen. Das Bauvorhaben ist dabei nicht in einzelne Bauvorgänge zu unterteilen. Tritt eine Baufirma als Subunternehmer auf, d. h. erhält sie von einer anderen Baufirma einen Bauauftrag, der für

einen Dritten als Bauherrn ausgeführt wird, dann sind die Angaben nach Möglichkeit der zutreffenden „Endbauart“ zuzuordnen. Nur in den Fällen, in denen dem Subunternehmer nicht bekannt ist, in welche Auftraggebergruppe das Bauwerk einzuordnen ist und in denen auch nicht vom Bauwerk auf den Bauherrn geschlossen werden kann, soll die Zuordnung zur Auftraggebergruppe „Gewerblicher und industrieller Bau“ erfolgen. Ein Gebäude, das von einer Bauträgergesellschaft in Auftrag gegeben wurde, ist demjenigen Auftraggeber zuzuordnen, dessen Aufgabenbereich es endgültig dienen wird. Hochbauten sind Bauwerke, die sich im Allgemeinen wesentlich über die Erdoberfläche erheben. Sie lassen sich in Gebäude (Wohngebäude/Nichtwohngebäude) und sonstige Hochbauten (Unterkünfte, behelfsmäßige Nichtwohnbauten) untergliedern. Als Gebäude gelten selbstständig benutzbare, überdachte Bauwerke, die auf Dauer errichtet sind und die von Menschen betreten werden können und geeignet oder bestimmt sind, dem Schutz von Menschen, Tieren oder Sachen zu dienen. Auf die Umschließung durch Wände kommt es nicht an, die Überdachung allein ist ausreichend. Gebäude sind auch selbstständig benutzbare, unterirdische Bauwerke, die von Menschen betreten werden können und ebenfalls geeignet oder bestimmt sind, dem Schutz von Menschen, Tieren oder Sachen zu dienen. Hierzu zählen z. B. unterirdische Ladenzentren, Krankenhäuser, Produktionsstätten, Tiefgaragen sowie Schutzraumtiefbunker. Tiefbauten sind Bauwerke, die sich nicht oder im Allgemeinen sehr wenig über die Erdoberfläche erheben. Hierzu zählen Straßenbauten und übrige Tiefbauten (z. B. Tiefbauten, die dem Schienenverkehr dienen, Tunnels, Brücken, Start- und Landebahnen, Sportplätze, Freibäder u.ä.). Hierzu zählen auch die folgenden Bauwerke, die nach ihrer bautechnischen Gestaltung eigentlich Hochbauten sind: Hochbahnkonstruktionen, oberirdische Rohrleitungen (soweit nicht Teile von Produktionsanlagen), Fernmelde-, Radar-, Fernsehantennen, Freileitungen, Freileitungsmasten und Verkehrssignalanlagen. Für die einzelnen Bauarten gilt folgendes:

**Wohnungsbau:** Zum Wohnungsbau zählen alle Bauten - auch Wohnheime - deren Gesamtnutzfläche zu mindestens 50 % Wohnbedürfnissen dient, und zwar unabhängig davon, wer sie in Auftrag gegeben hat. Erstreckt sich ein Auftrag auf ein Wohngebäude mit einzelnen Räumen, die nicht dem Wohnzweck dienen, also z. B. auf Geschäftsräume, so rechnet das gesamte Gebäude zum Wohnbau. Auch Wohnungen, die im Auftrag von Bund, Ländern und Gemeinden, Sozialversicherung und sonstigen öffentlichen Auftraggebern, ferner von Kirchen, Vereinen, Verbänden, Gewerkschaften, Parteien, dem Roten Kreuz und ähnlichen Organisationen sowie von Bahn (Deutsche Bahn AG) und Post (Post AG, Postbank AG, Telekom AG) errichtet werden, zählen zum Wohnungsbau.

**Gewerblicher und industrieller Bau, Landwirtschaftlicher Bau:** Hierzu gehören alle überwiegend gewerblichen Zwecken dienenden Bauten, die von Unternehmen bzw. Betrieben der privaten Wirtschaft (freie Berufe, Industrie, Handwerk, Handel, Banken, Versicherungen, Verkehrs- und Dienstleistungsgewerbe, Bahn, Post); sowie von Unternehmen im Eigentum von Gebietskörperschaften in Auftrag gegeben werden. Der Bau von Wasser-, Gas- und Elektrizitätswerken stellt ebenfalls einen gewerblichen Bau dar, auch wenn es sich um einen Versorgungsbetrieb öffentlich-rechtlicher Körperschaften handelt. Wohnungsbauten, Straßenbauten für diese Auftraggeber sind nicht hier, sondern den Sammelpositionen Wohnungsbau und Straßenbau zuzuordnen. Bauvorhaben, die im Auftrag von Leasingunternehmen oder anderen privaten Auftraggebern ausgeführt werden und später von Körperschaften des öffentlichen Rechts geleast oder gemietet werden, sind ebenfalls dem gewerblichen Hoch- und Tiefbau zuzuordnen. Zum Landwirtschaftlichen Bau zählen Hoch- und Tiefbauten, die überwiegend landwirtschaftlichen und forstwirtschaftlichen, Gärtnerei- oder Fischereizwecken dienen, unabhängig vom Auftraggeber. Hierzu zählen Ställe, Scheunen, Silos, Speicher, Garagen für landwirtschaftliche Fahrzeuge u.v.m. ferner Entwässerungsanlagen und sonstige Wasserbauten, die besonders der Intensivierung der Landwirtschaft dienen. Kombinierte Gebäude mit Wohnung, Stallung und Scheune sind landwirtschaftliche Gebäude, es sei denn, flächenmäßig überwiegt der Wohnteil. Bei getrennter Bauweise sind Stallung und Scheune als landwirtschaftliche Bauten zu melden.

**Bauten für Körperschaften des öffentlichen Rechts und Organisationen ohne Erwerbszweck:** Hierzu gehören alle Hoch- und Tiefbauten, die im Auftrag von Bund, Ländern, Gemeinden, Zweckverbänden, von Trägern der Sozialversicherung (Körperschaften des öffentlichen Rechts) sowie von Organisationen ohne Erwerbszweck durchgeführt werden. Hierzu gehören u. a. Kirchen, Orden, religiöse und weltliche Vereinigungen, karitative Organisationen der Erziehung, Wissenschaft und Kultur sowie der Sport- und Jugendpflege, Organisationen des Wirtschaftslebens und der Gewerkschaften, Arbeitgeberverbände, Berufsorganisationen und Wirtschaftsverbände, politische Parteien und sonstige, nicht auf die Erzielung eines wirtschaftlichen Ertrages ausgerichtete Zusammenschlüsse.

## Systematiken

Mit Beginn des Jahres 2003 wurden aufgrund der Änderung der NACE Rev.1 in die NACE Rev.1.1 die Statistiken, darunter die des Baugewerbes, auf die neue „Klassifikation der Wirtschaftszweige 2003“ (WZ 2003) umgestellt und ersetzt die bisherige Wirtschaftsklassifikation 1993 (WZ93). Da sich die Struktur der WZ 2003 gegenüber der WZ 93 nur geringfügig änderte, war eine Doppelaufbereitung oder Rückrechnung auf die neue Wirtschaftszweigklassifikation nicht erforderlich.

## Veröffentlichungen

Ergebnisse für das Bundesgebiet werden vom Statistischen Bundesamt, 65180 Wiesbaden, in der Reihe „Ausgewählte Zahlen für die Bauwirtschaft“ veröffentlicht.

1. Betriebe, Beschäftigung, Umsatz und Auftragseingang 1953 bis 2008  
- Betriebe von Unternehmen mit 20 und mehr Beschäftigten -

Jahr	Betriebe <sup>1)</sup>	Beschäftigte <sup>1)</sup>	Geleistete Arbeits- stunden	Umsatz <sup>2)</sup>		Auftrags- eingang <sup>2)</sup>	
				Entgelte insgesamt	insgesamt <sup>3)</sup>		baugew. Umsatz
Anzahl		1 000	1 000 EUR				
1953	810	52 917	117 035	109 217	.	399 960	.
1954	880	49 628	106 540	100 809	.	322 273	.
1955	972	54 972	116 734	118 975	.	373 868	.
1956	1 068	56 287	120 474	134 065	.	412 513	.
1957	1 078	50 148	99 311	122 676	.	353 775	.
1958	1 074	48 758	94 464	126 233	.	362 086	.
1959	1 062	55 356	109 418	153 631	.	463 255	.
1960	1 047	58 284	110 903	174 919	.	545 033	.
1961	1 044	61 134	114 232	210 447	.	645 472	.
1962	1 079	66 490	118 563	245 345	.	820 632	.
1963	1 159	72 859	123 341	284 930	.	928 366	.
1964	1 233	75 060	134 339	339 525	.	1 021 223	.
1965	1 270	74 405	130 064	368 338	.	1 038 754	.
1966	1 275	71 939	127 808	387 000	.	1 110 832	.
1967	1 293	63 468	109 403	341 085	.	1 056 719	.
1968	1 247	65 527	113 386	366 422	.	675 553	.
1969	1 268	67 078	113 047	404 839	.	1 013 747	.
1970	1 261	66 572	113 672	484 859	.	1 140 188	.
1971	1 249	66 525	115 172	554 753	.	1 473 467	1 250 883
1972	1 251	66 378	118 571	632 717	.	1 532 100	1 420 458
1973	1 247	64 950	112 122	683 810	.	1 580 886	1 513 784
1974	1 146	58 086	99 291	666 378	.	1 636 457	1 444 927
1975	1 010	49 505	82 571	598 261	.	1 582 393	1 449 567
1976 <sup>4)</sup>	907	46 452	76 001	595 150	.	1 422 925	1 154 510
1977	888	47 427	76 339	627 472	1 801 590	1 776 778	1 439 278
1978	865	47 877	76 369	676 567	1 742 387	1 720 329	2 015 057
1979	893	50 599	82 479	778 060	2 046 391	2 019 777	2 160 853
1980	939	52 497	79 612	838 196	2 565 691	2 532 722	2 256 514
1981	940	51 663	73 168	835 016	2 471 846	2 440 743	1 966 744
1982	900	48 198	68 503	829 370	2 322 786	2 298 846	1 874 478
1983	850	45 992	66 534	845 359	2 364 443	2 356 073	2 141 397
1984	838	45 588	65 292	845 694	2 430 512	2 430 509	1 955 721
1985	794	42 311	56 567	757 449	2 245 650	2 245 651	2 005 979
1986	745	40 563	57 358	789 808	2 302 771	2 302 758	2 111 231
1987	728	39 770	54 172	780 597	2 354 134	2 354 134	2 071 252
1988	707	38 860	54 033	805 782	2 478 626	2 456 920	2 313 985
1989	686	38 823	55 684	862 026	2 671 353	2 629 807	2 668 503
1990	673	39 736	54 740	925 099	2 849 889	2 805 832	3 065 076
1991	688	40 660	53 912	1 004 576	3 220 864	3 176 022	3 146 460
1992	689	40 834	54 414	1 081 177	3 609 236	3 561 383	3 138 626
1993	682	40 092	53 321	1 089 759	3 578 113	3 514 954	3 098 345
1994	666	38 971	51 784	1 107 164	3 638 455	3 573 300	3 442 241
1995 <sup>5)</sup>	663	35 876	45 881	1 017 119	3 403 716	3 350 052	2 849 826
1995 <sup>5)</sup>	614	32 463	41 517	921 685	3 012 162	2 960 806	2 508 627
1996	602	30 186	37 123	863 267	2 807 777	2 763 158	2 485 173
1997	571	27 795	34 809	806 149	2 870 547	2 825 316	2 306 606
1998	564	26 763	33 031	773 216	2 851 929	2 807 392	2 493 715
1999	551	26 241	32 855	783 237	2 938 072	2 894 117	2 425 361
2000	529	25 801	32 360	787 638	3 008 691	2 974 782	2 362 096
2001	510	24 361	29 600	749 459	2 859 711	2 817 710	2 300 119
2002	476	22 837	27 245	716 564	2 737 498	2 692 765	2 214 676
2003 <sup>6)</sup>	436	20 851	25 007	670 614	2 568 319	2 537 060	2 056 379
2004	405	19 161	22 846	617 433	2 573 958	2 540 523	1 930 722
2005	371	17 544	20 709	553 826	2 306 776	2 270 451	1 955 440
2006	351	17 293	21 006	556 112	2 587 069	2 549 068	2 158 937
2007	349	17 541	21 399	575 173	2 610 010	2 530 308	2 308 531
2008	347	17 545	21 530	587 086	2 829 098	2 703 328	2 434 327

1) Monatsdurchschnitt. - 2) Bis einschließlich 1967 mit Umsatzsteuer, ab 1968 ohne Umsatzsteuer. - 3) Der Gesamtumsatz wird erst ab dem Jahr 1971 erfragt. - 4) Ab 1976 einschließlich Fertigteile- und Gerüstbau. Gleichzeitig sind die Ergebnisse der Bauberichterstattung ab 1976 in der Abgrenzung der Systematik der Wirtschaftszweige für die Statistik im produzierenden Gewerbe (SYPRO) dargestellt. Dadurch wurden die Voraussetzungen für verbesserte Struktur- und Konjunkturanalysen im EG-Bereich geschaffen. Ein exakter Vergleich mit früheren Jahren ist nicht mehr möglich. - 5) Ab 1996 werden die Daten für das Bauhauptgewerbe ausschließlich nach der EU-einheitlichen Klassifikation der WZ, Ausgabe 1993 (WZ93) veröffentlicht. Diese sind mit früheren Angaben nur bedingt vergleichbar. Die neue WZ93 ist von der in der Europäischen Union verbindlichen Wirtschaftszweigklassifikation NACE, Rev. 1, abgeleitet, so dass nunmehr eine Vergleichbarkeit der statistischen Ergebnisse innerhalb der EU gegeben ist. Die Daten aus 1995 wurden sowohl nach SYPRO sowie nach WZ93-Klassifikation aufbereitet. - 6) Ab 2003 wurde auf die neue "Klassifikation der WZ 2003" (WZ 2003) umgestellt. Die Änderungen betreffen überwiegend sprachliche Anpassungen

2. Betriebe, Beschäftigung, Umsatz und Auftragseingang 2006 bis 2008 nach Monaten  
- Betriebe von Unternehmen mit 20 und mehr Beschäftigten -

Monat	Betriebe	Beschäftigte	Geleistete Arbeits- stunden	Entgelte	Umsatz <sup>1)</sup>		Auftrags- eingang <sup>1)</sup>	
				insgesamt	insgesamt	baugew. Umsatz		
Jahr	Anzahl		1 000	1 000 EUR				
2006	Jahressumme	x	x	21 006	556 112	2 587 069	2 549 068	2 158 937
2006	Monatsdurchschnitt	351	17 293	1 751	46 343	215 589	212 422	179 911
2007	Jahressumme	x	x	21 399	575 173	2 610 010	2 530 308	2 308 531
2007	Monatsdurchschnitt	349	17 541	1 783	47 931	217 501	210 859	192 378
2008	Jahressumme	x	x	21 530	587 086	2 829 098	2 703 328	2 434 327
2008	Monatsdurchschnitt	347	17 545	1 794	48 924	235 758	225 277	202 861
2006	Januar	355	16 813	955	39 913	117 585	115 123	101 368
	Februar	352	16 355	1 028	35 249	112 181	109 810	176 287
	März	350	16 598	1 535	39 333	154 138	151 551	183 215
	April	352	17 028	1 780	44 918	188 017	185 558	184 485
	Mai	347	17 166	2 034	48 150	219 206	216 375	193 086
	Juni	346	17 242	1 983	47 390	223 254	219 323	229 502
	Juli	345	17 264	1 931	46 646	245 007	241 683	229 656
	August	346	17 539	1 945	49 737	226 073	223 303	177 508
	September	346	17 693	2 067	47 891	251 387	247 334	207 709
	Oktober	357	18 048	2 089	49 752	249 397	245 647	181 913
	November	356	17 998	2 108	58 478	283 496	279 999	164 400
	Dezember	355	17 768	1 553	48 655	317 329	313 362	129 807
2007	Januar	352	17 140	1 313	44 124	153 105	149 270	159 143
	Februar	350	17 088	1 335	39 592	137 109	135 273	129 658
	März	350	17 375	1 760	43 251	189 946	187 493	217 775
	April	347	17 322	1 792	47 378	173 214	170 321	200 437
	Mai	351	17 522	1 919	49 534	207 538	204 125	216 454
	Juni	349	17 706	1 925	48 242	226 910	223 275	206 265
	Juli	347	17 628	1 915	50 458	243 881	237 183	234 705
	August	343	17 656	2 011	50 720	236 150	226 812	186 862
	September	342	17 574	1 912	45 940	239 488	226 979	216 144
	Oktober	353	17 928	2 177	49 944	262 417	251 751	234 064
	November	352	17 892	1 976	58 408	269 834	256 354	155 453
	Dezember	351	17 657	1 365	47 583	270 418	261 470	151 571
2008	Januar	349	17 301	1 463	45 280	150 934	144 639	137 926
	Februar	349	17 292	1 527	42 289	177 478	168 963	134 608
	März	349	17 334	1 483	42 161	172 999	165 424	187 881
	April	347	17 372	2 014	49 248	214 754	202 942	217 129
	Mai	346	17 453	1 792	48 511	218 269	208 335	177 817
	Juni	346	17 715	2 049	49 720	267 254	254 647	249 318
	Juli	345	17 428	1 879	52 078	247 839	236 812	197 746
	August	346	17 727	1 933	48 225	253 564	243 807	206 689
	September	344	17 599	2 112	50 171	270 285	254 480	358 659
	Oktober	349	17 933	2 076	51 368	277 910	264 638	225 921
	November	349	17 808	1 867	58 442	295 811	284 823	189 518
	Dezember	346	17 584	1 335	49 595	282 001	273 819	151 116

1) Ohne Umsatzsteuer

3. Geleistete Arbeitsstunden 2006 bis 2008 nach Bauarten, Auftraggebern und Monaten  
 - Betriebe von Unternehmen mit 20 und mehr Beschäftigten -

Monat	Jahr	Hochbau				Tiefbau			
		zusammen	Wohnungs- bau	gewerb- licher Bau	Öffentlicher Bau	zusammen	gewerb- licher Bau	Öffentlicher Bau	Straßenbau
		1 000							
2006	Jahressumme	8 408	3 104	3 698	1 605	12 599	2 778	3 854	5 967
2006	Monatsdurchschnitt	701	259	308	134	1 050	232	321	497
2007	Jahressumme	8 388	2 818	4 045	1 525	13 012	2 449	4 240	6 323
2007	Monatsdurchschnitt	699	235	337	127	1 084	204	353	527
2008	Jahressumme	8 423	2 611	4 237	1 574	13 107	2 699	3 858	6 550
2008	Monatsdurchschnitt	702	218	353	131	1 092	225	322	546
2006	Januar	478	147	240	91	477	133	179	165
	Februar	508	176	231	101	521	142	185	193
	März	665	235	301	129	870	220	268	382
	April	663	262	282	119	1 117	230	329	557
	Mai	775	294	333	147	1 259	245	382	631
	Juni	765	283	335	146	1 218	263	370	585
	Juli	754	312	297	145	1 177	258	340	580
	August	754	279	320	156	1 191	248	368	574
	September	801	290	350	160	1 266	259	363	644
	Oktober	814	308	357	150	1 274	270	387	617
	November	815	304	363	148	1 292	278	396	618
	Dezember	616	215	289	112	937	232	285	421
2007	Januar	593	191	286	115	720	176	245	299
	Februar	608	213	283	112	727	173	224	331
	März	753	287	318	147	1 007	211	311	485
	April	680	239	322	119	1 111	193	343	576
	Mai	733	255	367	111	1 187	195	411	580
	Juni	723	253	350	121	1 202	216	439	546
	Juli	738	240	363	136	1 177	230	375	572
	August	746	230	381	135	1 264	230	383	651
	September	706	230	346	130	1 206	209	390	607
	Oktober	808	265	395	148	1 369	254	440	675
	November	748	232	368	149	1 228	211	405	612
	Dezember	551	183	268	100	814	151	275	389
2008	Januar	646	196	332	118	818	167	292	359
	Februar	632	214	306	112	895	170	315	410
	März	618	198	304	115	866	200	268	398
	April	767	240	386	141	1 247	244	378	625
	Mai	686	227	337	121	1 106	223	307	577
	Juni	774	246	384	145	1 275	256	359	660
	Juli	723	219	355	149	1 155	230	328	598
	August	723	222	366	135	1 210	251	317	642
	September	790	245	394	151	1 321	260	373	688
	Oktober	795	241	393	162	1 281	264	368	650
	November	731	207	394	131	1 135	235	313	587
	Dezember	537	156	286	95	798	200	242	356

4. Baugewerblicher Umsatz 2006 bis 2008 nach Bauarten, Auftraggebern und Monaten  
 - Betriebe von Unternehmen mit 20 und mehr Beschäftigten -

Monat	Jahr	Hochbau				Tiefbau			
		zusammen	Wohnungs- bau	gewerb- licher Bau	Öffentlicher Bau	zusammen	gewerb- licher Bau	Öffentlicher Bau	Straßenbau
1 000 EUR									
2006	Jahressumme	1 216 083	333 437	576 317	306 330	1 332 984	238 284	398 311	696 389
2006	Monatsdurchschnitt	101 340	27 786	48 026	25 527	111 082	19 857	33 193	58 032
2007	Jahressumme	1 190 834	294 538	589 691	306 604	1 339 474	205 751	440 788	692 935
2007	Monatsdurchschnitt	99 236	24 545	49 141	25 550	111 623	17 146	36 732	57 745
2008	Jahressumme	1 331 331	311 386	654 976	364 970	1 371 997	259 868	409 136	702 993
2008	Monatsdurchschnitt	110 944	25 949	54 581	30 414	114 333	21 656	34 095	58 583
2006	Januar	68 677	12 968	32 091	23 619	46 446	8 728	17 654	20 065
	Februar	66 464	17 600	30 063	18 800	43 347	9 223	16 793	17 332
	März	84 910	20 150	36 181	28 578	66 641	16 228	21 402	29 011
	April	98 162	29 825	39 536	28 802	87 395	16 763	27 145	43 487
	Mai	93 238	29 041	40 960	23 238	123 136	19 208	36 052	67 876
	Juni	101 903	28 551	48 834	24 518	117 420	21 019	32 804	63 597
	Juli	114 103	35 824	54 547	23 732	127 580	25 339	34 396	67 845
	August	102 515	28 696	50 946	22 873	120 788	19 672	34 548	66 567
	September	108 621	29 980	56 466	22 176	138 713	21 536	36 225	80 953
	Oktober	114 730	31 029	57 596	26 105	130 917	23 398	36 552	70 967
	November	123 977	33 771	59 037	31 169	156 022	25 951	45 818	84 253
	Dezember	138 783	36 003	70 060	32 720	174 579	31 220	58 922	84 437
2007	Januar	78 330	19 958	35 251	23 122	70 940	10 307	23 029	37 604
	Februar	73 107	17 142	35 561	20 404	62 166	11 234	19 681	31 252
	März	93 416	28 303	43 025	22 088	94 077	18 041	26 451	49 585
	April	82 310	19 784	41 913	20 613	88 011	15 538	27 630	44 842
	Mai	96 062	24 688	50 494	20 879	108 064	16 316	35 980	55 768
	Juni	104 790	24 608	56 321	23 861	118 485	16 921	41 637	59 927
	Juli	111 043	27 389	54 260	29 394	126 140	19 309	41 052	65 779
	August	105 100	25 354	53 862	25 884	121 712	18 477	37 499	65 736
	September	101 142	24 374	52 706	24 063	125 837	18 062	39 801	67 974
	Oktober	112 723	26 202	58 254	28 267	139 028	23 447	43 458	72 123
	November	117 199	27 121	57 149	32 929	139 155	19 340	44 631	75 184
	Dezember	115 611	29 615	50 896	35 101	145 858	18 758	59 939	67 162
2008	Januar	81 478	18 604	40 841	22 033	63 160	11 766	21 923	29 472
	Februar	89 124	28 706	37 319	23 099	79 839	14 596	26 170	39 073
	März	90 598	22 962	44 137	23 499	74 827	17 872	22 141	34 813
	April	103 188	23 729	48 555	30 904	99 754	22 445	27 677	49 632
	Mai	107 051	26 979	51 479	28 594	101 284	18 951	30 212	52 121
	Juni	126 920	26 721	58 306	41 893	127 726	23 344	34 499	69 883
	Juli	115 286	26 186	56 438	32 661	121 527	22 871	32 243	66 413
	August	117 273	25 869	60 877	30 527	126 533	22 257	35 535	68 742
	September	121 326	29 511	58 489	33 326	133 154	26 545	34 586	72 023
	Oktober	123 622	30 846	60 824	31 952	141 016	27 056	41 783	72 176
	November	123 531	23 972	67 535	32 024	161 292	26 717	55 089	79 487
	Dezember	131 934	27 301	70 175	34 458	141 885	25 449	47 279	69 157

1) Ohne Umsatzsteuer.



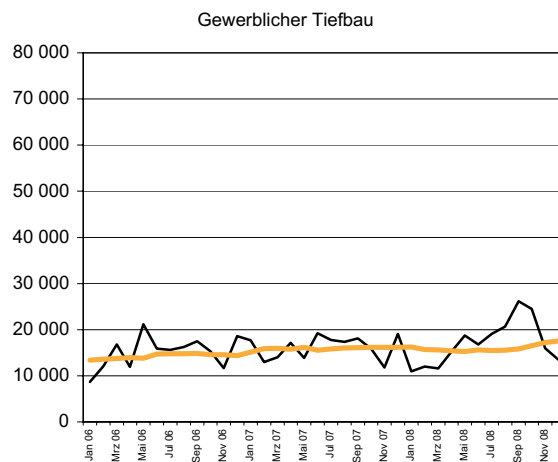
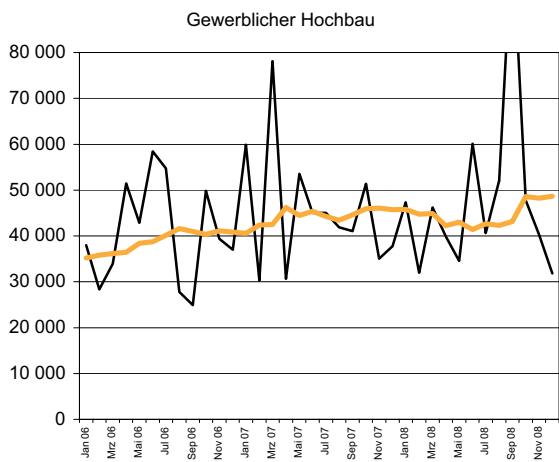
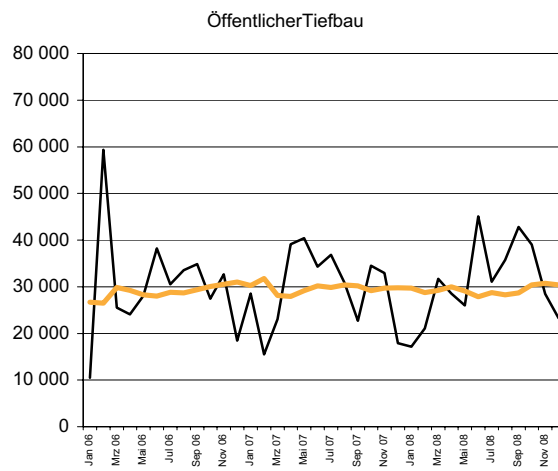
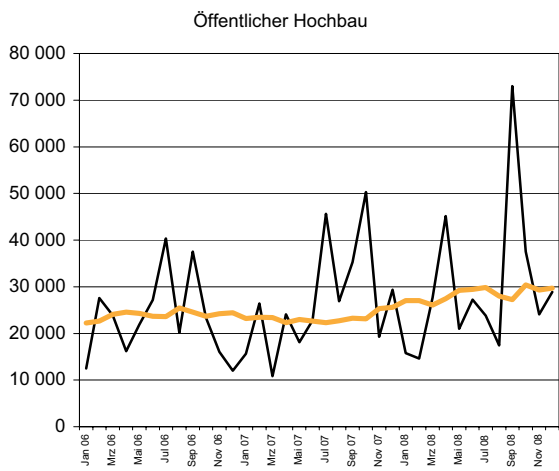
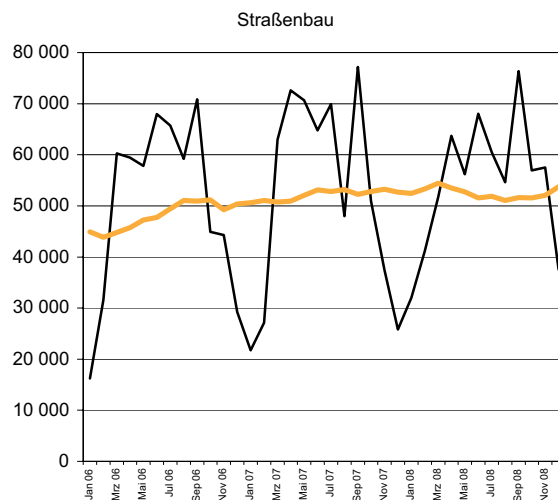
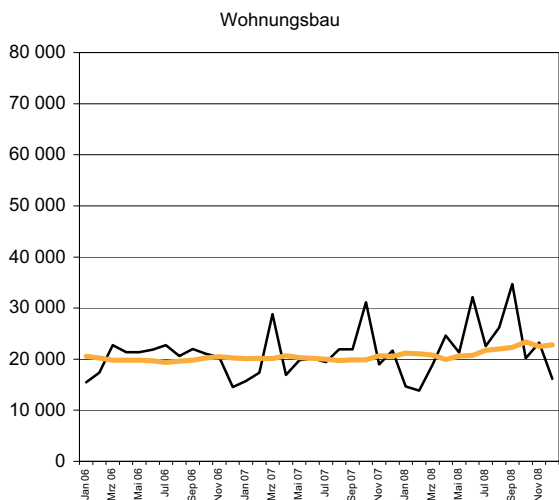
5. Auftragseingang <sup>1)</sup> 2006 bis 2008 nach Bauarten, Auftraggebern und Monaten

- Betriebe von Unternehmen mit 20 und mehr Beschäftigten -

Monat	Jahr	Hochbau				Tiefbau			
		zusammen	Wohnungs- bau	gewerb- licher Bau	Öffentlicher Bau	zusammen	gewerb- licher Bau	Öffentlicher Bau	Straßenbau
1 000 EUR									
2006	Jahressumme	1 006 661	241 467	486 535	278 658	1 152 276	181 458	363 271	607 547
2006	Monatsdurchschnitt	83 888	20 122	40 545	23 222	96 023	15 122	30 273	50 629
2007	Jahressumme	1 127 965	253 874	549 538	324 553	1 180 566	194 890	356 613	629 064
2007	Monatsdurchschnitt	93 997	21 156	45 795	27 046	98 381	16 241	29 718	52 422
2008	Jahressumme	1 202 874	268 438	578 268	356 168	1 231 453	205 144	369 908	656 401
2008	Monatsdurchschnitt	100 239	22 370	48 189	29 681	102 621	17 095	30 826	54 700
2006	Januar	65 968	15 496	38 006	12 465	35 401	8 685	10 497	16 219
	Februar	73 341	17 382	28 361	27 598	102 945	12 046	59 337	31 562
	März	80 554	22 759	33 897	23 898	102 661	16 813	25 552	60 296
	April	88 952	21 338	51 451	16 163	95 533	11 947	24 110	59 476
	Mai	86 086	21 349	42 858	21 879	107 001	21 133	28 041	57 826
	Juni	107 415	21 865	58 402	27 148	122 087	15 895	38 224	67 968
	Juli	117 823	22 742	54 703	40 377	111 834	15 622	30 515	65 696
	August	68 504	20 599	27 764	20 141	109 004	16 269	33 555	59 180
	September	84 461	22 000	24 923	37 538	123 248	17 510	34 886	70 853
	Oktober	94 228	21 038	49 815	23 376	87 685	15 323	27 444	44 918
	November	75 769	20 348	39 349	16 072	88 631	11 642	32 678	44 311
	Dezember	63 561	14 551	37 007	12 003	66 246	18 572	18 432	29 241
2007	Januar	91 221	15 726	59 863	15 631	67 922	17 663	28 544	21 714
	Februar	74 064	17 345	30 330	26 389	55 594	13 009	15 480	27 105
	März	117 743	28 813	78 105	10 825	100 033	14 010	23 064	62 959
	April	71 659	16 906	30 641	24 111	128 778	17 118	39 080	72 580
	Mai	91 432	19 797	53 526	18 109	125 023	13 908	40 431	70 685
	Juni	87 992	20 186	45 007	22 799	118 273	19 221	34 276	64 776
	Juli	110 135	19 452	45 039	45 644	124 570	17 780	36 860	69 930
	August	90 666	21 933	41 863	26 869	96 196	17 347	30 875	47 975
	September	98 182	21 934	41 015	35 233	117 962	18 105	22 691	77 165
	Oktober	132 772	31 116	51 362	50 294	101 291	15 878	34 495	50 918
	November	73 306	18 980	35 048	19 279	82 147	11 799	32 903	37 445
	Dezember	88 793	21 685	37 739	29 369	62 778	19 052	17 915	25 811
2008	Januar	77 760	14 631	47 335	15 795	60 166	10 986	17 143	32 037
	Februar	60 420	13 838	31 980	14 601	74 188	12 015	21 036	41 136
	März	92 804	18 930	46 240	27 635	95 077	11 612	31 696	51 769
	April	109 674	24 592	39 951	45 130	107 456	15 199	28 561	63 696
	Mai	76 851	21 326	34 556	20 969	100 966	18 752	26 001	56 213
	Juni	119 454	32 128	60 116	27 210	129 864	16 785	45 073	68 006
	Juli	87 049	22 552	40 659	23 838	110 696	19 113	31 063	60 520
	August	95 691	26 162	52 082	17 447	110 997	20 645	35 746	54 607
	September	213 324	34 677	105 630	73 016	145 335	26 145	42 798	76 392
	Oktober	105 437	20 166	47 718	37 553	120 484	24 460	39 049	56 974
	November	87 552	23 264	40 189	24 099	101 966	15 952	28 479	57 534
	Dezember	76 857	16 173	31 811	28 874	74 258	13 479	23 262	37 517

1) Ohne Umsatzsteuer.

Auftragseingang <sup>1)</sup> 2006 bis 2008 nach Bauarten, Auftraggebern und Monaten  
 - Betriebe von Unternehmen mit 20 und mehr Beschäftigten -  
 (in 1 000 EUR)



— absolute Werte    — gleitender Durchschnitt über 12 Monate

1) Ohne Umsatzsteuer.

6. Betriebe und Beschäftigung 2008 nach Wirtschaftszweigen  
- Betriebe von Unternehmen mit 20 und mehr Beschäftigten -

WZ 2003	Wirtschaftszweig	Betriebe <sup>1)</sup>		Beschäftigte <sup>1)</sup>		Geleistete Arbeitsstunden	
		2008	Zu-/Abnahme gegenüber Vorjahr	2008	Zu-/Abnahme gegenüber Vorjahr	2008	Zu-/Abnahme gegenüber Vorjahr
		Anzahl		%		1 000	%
45.1	<b>Vorbereitende Baustellenarbeiten</b>	16	- 1,0	493	- 13,8	684	- 18,3
45.11	Abbruch-, Spreng- u. Entrümmungsgewerbe, Erdbewegungsarbeiten	15	- 1,0	.	.	.	.
45.11.1	Abbruch-, Spreng- u. Entrümmungsgewerbe	4	- 2,0	119	.	200	.
45.11.2	Erdbewegungsarbeiten	10	-	.	.	.	.
45.11.4	Aufschließung von Lagerstätten; Auffüllen stillgelegter Lagerstätten	-	-	-	-	-	-
45.12	Test- und Suchbohrung	1	-	.	.	.	.
45.2	<b>Hoch- und Tiefbau</b>	331	- 1,0	17 052	0,5	20 846	1,4
45.21	Hochbau, Brücken- und Tunnelbau u.Ä.	177	- 3,0	8 756	2,6	10 239	3,0
45.21.1	Hoch- und Tiefbau, ohne ausgepr. Schwerpunkt	58	2,0	3 862	4,0	4 477	4,6
45.21.2	Hochbau (ohne Fertigteilbau)	75	- 5,0	3 111	- 1,3	3 401	- 3,5
45.21.3	Errichtung von Fertigteilbauten aus Beton im Hochbau aus selbst hergestellten Fertigteilen	2	-	.	.	.	.
45.21.4	Errichtung von Fertigteilbauten aus Beton im Hochbau aus fremd bezogenen Fertigteilen	.	.	.	.	.	.
45.21.5	Errichtung von Fertigteilbauten aus Holz u. Kunststoffen im Hochbau aus fremd bezogenen Fertigteilen	-	-	-	-	-	-
45.21.6	Brücken- und Tunnelbau u.Ä.	5	-	222	.	256	.
45.21.7	Rohrleitungs- und Kabelleitungstiefbau	37	-	1 499	9,4	2 028	11,7
45.22	Dachdeckerei, Bauspenglerei, Abdichtungen und Zimmerei	51	5,0	.	.	.	.
45.22.1	Dachdeckerei und Bauspenglerei	36	3,0	1 123	8,7	1 440	5,9
45.22.2	Abdichtung gegen Wasser und Feuchtigkeit	2	1,0	.	.	.	.
45.22.3	Zimmerei und Ingenieurholzbau	13	1,0	.	.	432	29,5
45.23	Bau von Straßen, Bahnverkehrsstrecken, Rollbahnen und Sportanlagen	69	-	4 968	3,5	6 506	4,6
45.23.1	Bau von Straßen, Rollbahnen und Sportanlagen	60	-	4 519	2,8	5 944	5,0
45.23.2	Bau von Bahnverkehrsstrecken	10	1,0	448	11,4	562	1,3
45.24	Wasserbau	1	-	.	.	.	.
45.25	Sonstiger spezialisierter Hoch- und Tiefbau	33	- 4,0	.	.	2 114	- 19,5
45.25.1	Brunnenbau	1	-	.	.	.	.
45.25.2	Schachtbau	-	-	-	-	-	-
45.25.3	Schornstein-, Feuerungs- und Industrieofenbau	3	-	267	- 42,0	309	- 34,7
45.25.4	Gerüstbau	7	-	259	12,1	376	16,3
45.25.5	Gebäudetrocknung	2	-	.	.	.	.
45.25.6	Sonstiger spezialisierter Hoch- und Tiefbau, a.n.g.	19	- 5,0	975	- 23,8	1 192	- 26,5
45.1/2	<b>Bauhauptgewerbe insgesamt</b>	347	- 2,0	17 545	0,0	21 530	0,6

1) Monatsdurchschnitt.

7. Entgelte 2008 nach Wirtschaftszweigen  
- Betriebe von Unternehmen mit 20 und mehr Beschäftigten -

WZ 2003	Wirtschaftszweig	Entgelte	
		2008	Zu-/Abnahme gegenüber Vorjahr
		1 000 EUR	%
45.1	<b>Vorbereitende Baustellenarbeiten</b>	17 323	- 11,5
45.11	Abbruch-, Spreng- u. Entrümmungsgewerbe, Erdbewegungsarbeiten	.	.
45.11.1	Abbruch-, Spreng- u. Entrümmungsgewerbe	4 888	.
45.11.2	Erdbewegungsarbeiten	.	.
45.11.4	Aufschließung von Lagerstätten; Auffüllen stillgelegter Lagerstätten	.	.
45.12	Test- und Suchbohrung	.	.
45.2	<b>Hoch- und Tiefbau</b>	569 763	2,5
45.21	Hochbau, Brücken- und Tunnelbau u.Ä.	294 165	6,5
45.21.1	Hoch- und Tiefbau, ohne ausgepr. Schwerpunkt	124 950	5,4
45.21.2	Hochbau (ohne Fertigteilbau)	105 808	3,2
45.21.3	Errichtung von Fertigteilbauten aus Beton im Hochbau aus selbst hergestellten Fertigteilen	.	.
45.21.4	Errichtung von Fertigteilbauten aus Beton im Hochbau aus fremd bezogenen Fertigteilen	.	.
45.21.5	Errichtung von Fertigteilbauten aus Holz u. Kunststoffen im Hochbau aus fremd bezogenen Fertigteilen	.	.
45.21.6	Brücken- und Tunnelbau u.Ä.	9 477	.
45.21.7	Rohrleitungs- und Kabelleitungstiefbau	51 633	16,6
45.22	Dachdeckerei, Bauspenglerei, Abdichtungen und Zimmerei	.	.
45.22.1	Dachdeckerei und Bauspenglerei	32 527	10,7
45.22.2	Abdichtung gegen Wasser und Feuchtigkeit	.	.
45.22.3	Zimmerei und Ingenieurholzbau	10 832	12,2
45.23	Bau von Straßen, Bahnverkehrsstrecken, Rollbahnen und Sportanlagen	167 609	4,7
45.23.1	Bau von Straßen, Rollbahnen und Sportanlagen	150 824	4,5
45.23.2	Bau von Bahnverkehrsstrecken	16 786	6,3
45.24	Wasserbau	.	.
45.25	Sonstiger spezialisierter Hoch- und Tiefbau	61 012	- 21,5
45.25.1	Brunnenbau	.	.
45.25.2	Schachtbau	.	.
45.25.3	Schornstein-, Feuerungs- und Industrieofenbau	11 127	- 40,5
45.25.4	Gerüstbau	8 116	12,5
45.25.5	Gebäudetrocknung	.	.
45.25.6	Sonstiger spezialisierter Hoch- und Tiefbau, a.n.g.	31 802	- 23,9
45.1/2	<b>Bauhauptgewerbe insgesamt</b>	587 086	2,1

8. Umsatz <sup>1)</sup> 2008 nach Wirtschaftszweigen  
- Betriebe von Unternehmen mit 20 und mehr Beschäftigten -

WZ 2003	Wirtschaftszweig	Gesamtumsatz		Baugewerblicher Umsatz		Sonstiger Umsatz	
		2008	Zu-/Abnahme gegenüber Vorjahr	2008	Zu-/Abnahme gegenüber Vorjahr	2008	Zu-/Abnahme gegenüber Vorjahr
		1 000 EUR	%	1 000 EUR	%	1 000 EUR	%
45.1	<b>Vorbereitende Baustellenarbeiten</b>	65 089	- 15,2	62 248	- 15,1	2 841	- 17,1
45.11	Abbruch-, Spreng- u. Entrümmungsgewerbe, Erdbewegungsarbeiten	.	.	.	.	.	.
45.11.1	Abbruch-, Spreng- u. Entrümmungsgewerbe	21 155	.	20 453	.	701	.
45.11.2	Erdbewegungsarbeiten	.	.	.	.	.	.
45.11.4	Aufschließung von Lagerstätten; Auffüllen stillgelegter Lagerstätten	-	-	-	-	-	-
45.12	Test- und Suchbohrung	.	.	.	.	.	.
45.2	<b>Hoch- und Tiefbau</b>	2 764 010	9,1	2 641 080	7,5	122 929	61,2
45.21	Hochbau, Brücken- und Tunnelbau u.Ä.	1 505 790	13,7	1 502 469	13,7	3 321	3,9
45.21.1	Hoch- und Tiefbau, ohne ausgepr. Schwerpunkt	591 285	11,5	590 214	11,5	1 071	2,8
45.21.2	Hochbau (ohne Fertigteilebau)	662 339	11,8	661 483	12,0	856	- 57,1
45.21.3	Errichtung von Fertigteilebauten aus Beton im Hochbau aus selbst hergestellten Fertigteilen	.	.	.	.	.	.
45.21.4	Errichtung von Fertigteilebauten aus Beton im Hochbau aus fremd bezogenen Fertigteilen	.	.	.	.	.	.
45.21.5	Errichtung von Fertigteilebauten aus Holz u. Kunststoffen im Hochbau aus fremd bezogenen Fertigteilen	-	-	-	-	-	-
45.21.6	Brücken- und Tunnelbau u.Ä.	50 697	.	50 697	.	-	.
45.21.7	Rohrleitungs- und Kabelleitungstiefbau	189 202	30,3	187 809	29,5	1 394	778,0
45.22	Dachdeckerei, Bauspenglerei, Abdichtungen und Zimmerei	.	.	.	.	.	.
45.22.1	Dachdeckerei und Bauspenglerei	160 703	21,0	159 486	21,0	1 217	12,9
45.22.2	Abdichtung gegen Wasser und Feuchtigkeit	.	.	.	.	.	.
45.22.3	Zimmerei und Ingenieurholzbau	42 608	.	41 706	.	902	.
45.23	Bau von Straßen, Bahnverkehrsstrecken, Rollbahnen und Sportanlagen	787 894	9,5	693 037	3,8	94 857	84,6
45.23.1	Bau von Straßen, Rollbahnen und Sportanlagen	740 843	9,9	646 104	3,7	94 739	85,9
45.23.2	Bau von Bahnverkehrsstrecken	47 051	3,6	46 933	4,4	118	- 73,4
45.24	Wasserbau	.	.	.	.	.	.
45.25	Sonstiger spezialisierter Hoch- und Tiefbau	253 052	.	230 447	.	22 605	.
45.25.1	Brunnenbau	.	.	.	.	.	.
45.25.2	Schachtbau	-	-	-	-	-	-
45.25.3	Schornstein-, Feuerungs- und Industrieofenbau	.	.	.	.	.	.
45.25.4	Gerüstbau	31 121	33,0	30 282	33,3	839	23,0
45.25.5	Gebäudetrocknung	.	.	.	.	.	.
45.25.6	Sonstiger spezialisierter Hoch- und Tiefbau, a.n.g.	128 601	- 28,5	124 577	- 28,6	4 024	- 24,5
45.1/2	<b>Bauhauptgewerbe insgesamt</b>	2 829 098	8,4	2 703 328	6,8	125 770	57,8

1) Ohne Umsatzsteuer.

9. Betriebe, Beschäftigung, Umsatz und Auftragseingang 2006 bis 2008 nach Bauarten  
- Betriebe von Unternehmen mit 20 und mehr Beschäftigten -

Merkmale	2006	Veränderung gegenüber dem Vorjahr in %	2007	Veränderung gegenüber dem Vorjahr in %	2008	Veränderung gegenüber dem Vorjahr in %
Betriebe (MD)	351	- 5,4	349	- 0,6	347	- 0,6
Beschäftigte insgesamt (MD)	17 293	- 1,4	17 541	1,4	17 545	0,0
Entgelte (1 000 EUR)	556 112	0,4	575 173	3,4	587 086	2,1
Geleistete Arbeitsstunden (1 000 Stunden)	21 006	1,4	21 399	1,9	21 530	0,6
Hochbau insgesamt	8 408	- 0,6	8 388	- 0,2	8 423	0,4
Wohnungsbau	3 104	- 0,1	2 818	- 9,2	2 611	- 7,3
gewerblicher Hochbau	3 698	- 0,4	4 045	9,4	4 237	4,7
öffentlicher Hochbau	1 605	- 1,9	1 525	- 5,0	1 574	3,3
Organisationen ohne Erwerbszweck	273	2,0	342	25,5	275	- 19,6
Körperschaften des öffentl. Rechts	1 333	- 2,7	1 183	- 11,2	1 299	9,9
Tiefbau insgesamt	12 599	2,8	13 012	3,3	13 107	0,7
gewerblicher Tiefbau	2 778	13,1	2 449	- 11,9	2 699	10,2
öffentlicher Tiefbau	3 854	- 1,6	4 240	10,0	3 858	- 9,0
Straßenbau	5 967	1,5	6 323	6,0	6 550	3,6
Baugewerblicher Umsatz (1 000 EUR) <sup>1)</sup>	2 549 068	12,3	2 530 308	- 0,7	2 703 328	6,8
Hochbau insgesamt	1 216 083	8,1	1 190 834	- 2,1	1 331 331	11,8
Wohnungsbau	333 437	12,2	294 538	- 11,7	311 386	5,7
gewerblicher Hochbau	576 317	17,0	589 691	2,3	654 976	11,1
öffentlicher Hochbau	306 330	- 8,6	306 604	0,1	364 970	19,0
Organisationen ohne Erwerbszweck	26 950	- 10,8	28 478	5,7	31 961	12,2
Körperschaften des öffentl. Rechts	279 380	- 8,3	278 126	- 0,4	333 009	19,7
Tiefbau insgesamt	1 332 984	16,4	1 339 474	0,5	1 371 997	2,4
gewerblicher Tiefbau	238 284	21,2	205 751	- 13,7	259 868	26,3
öffentlicher Tiefbau	398 311	8,5	440 788	10,7	409 136	- 7,2
Straßenbau	696 389	19,7	692 935	- 0,5	702 993	1,5
Sonstiger Umsatz (1 000 EUR) <sup>1)</sup>	38 002	4,6	79 702	109,7	125 770	57,8
Gesamtumsatz (1 000 EUR) <sup>1)</sup>	2 587 069	12,2	2 610 010	0,9	2 829 098	8,4
Auftragseingang (1 000 EUR) <sup>1)</sup>	2 158 937	10,4	2 308 531	6,9	2 434 327	5,4
Hochbau insgesamt	1 006 661	7,6	1 127 965	12,1	1 202 874	6,6
Wohnungsbau	241 467	- 2,2	253 874	5,1	268 438	5,7
gewerblicher Hochbau	486 535	15,3	549 538	12,9	578 268	5,2
öffentlicher Hochbau	278 658	4,5	324 553	16,5	356 168	9,7
Organisationen ohne Erwerbszweck	24 848	7,5	37 732	51,8	28 419	- 24,7
Körperschaften des öffentl. Rechts	253 810	4,2	286 822	13,0	327 748	14,3
Tiefbau insgesamt	1 152 276	12,9	1 180 566	2,5	1 231 453	4,3
gewerblicher Tiefbau	181 458	12,8	194 890	7,4	205 144	5,3
öffentlicher Tiefbau	363 271	13,4	356 613	- 1,8	369 908	3,7
Straßenbau	607 547	12,7	629 064	3,5	656 401	4,3

1) Ohne Umsatzsteuer.

10. Betriebe, Beschäftigung, Umsatz und Auftragseingang 2008 nach Verwaltungsbezirken  
- Betriebe von Unternehmen mit 20 und mehr Beschäftigten -

Verwaltungsbezirk	Betriebe <sup>1)</sup>	Be- schäftigte <sup>1)</sup>	Geleistete Arbeits- stunden	Entgelte	Umsatz <sup>2)</sup>		Auftrags- eingang <sup>1)</sup>
	Anzahl		1 000		insgesamt	baugew. Umsatz	
	Kreisfreie Stadt						
Koblenz	11	523	762	18 448	65 887	65 770	63 564
Landkreise							
Ahrweiler	9	424	475	.	.	.	.
Altenkirchen (Ww.)	11	879	1 184	32 486	149 326	146 148	116 077
Bad Kreuznach	9	.	.	.	.	.	52 804
Birkenfeld	7	.	.	13 449	58 103	58 092	.
Cochem-Zell	8	648	843	22 579	99 068	99 008	.
Mayen-Koblenz	26	906	1 068	31 627	181 551	181 106	163 724
Neuwied	18	741	936	24 189	97 935	96 154	82 069
Rhein-Hunsrück-Kreis	18	1 244	1 536	43 813	212 213	198 774	185 043
Rhein-Lahn-Kreis	13	559	680	16 788	68 588	68 507	60 532
Westerwaldkreis	28	.	.	.	.	.	204 167
Kreisfreie Stadt							
Trier	6	.	.	.	.	.	18 855
Landkreise							
Bernkastel-Wittlich	22	822	1 084	24 628	97 811	97 627	107 134
Eifelkreis Bitburg-Prüm	13	639	814	18 277	112 884	111 862	263 056
Vulkaneifel	8	.	.	.	.	.	28 388
Trier-Saarburg	12	656	681	19 508	66 252	.	69 443
Kreisfreie Städte							
Frankenthal (Pfalz)	2	.	.	.	.	.	.
Kaiserslautern	7	649	611	24 409	219 739	219 657	153 443
Landau in der Pfalz	3	85	93	2 427	6 039	6 031	.
Ludwigshafen am Rhein	11	637	824	21 761	80 988	80 828	73 739
Mainz	15	580	716	19 990	103 833	102 670	79 676
Neustadt an der Weinstraße	4	158	85	5 787	.	.	.
Pirmasens	3	251	254	8 996	50 508	50 473	19 853
Speyer	4	210	222	7 128	23 059	23 059	23 451
Worms	6	244	333	8 522	26 039	25 871	17 037
Zweibrücken	2	.	.	.	.	.	.
Landkreise							
Alzey-Worms	10	574	813	18 942	103 801	101 267	77 648
Bad Dürkheim	6	.	.	5 446	17 042	16 987	14 870
Donnersbergkreis	6	.	213	4 873	29 100	29 052	.
Germersheim	10	323	411	9 433	40 265	40 265	35 046
Kaiserslautern	7	.	.	.	.	.	34 309
Kusel	5	119	148	3 853	12 758	12 739	.
Südliche Weinstraße	6	206	269	6 610	26 916	26 916	25 945
Rhein-Pfalz-Kreis	6	525	549	22 397	126 078	126 078	94 046
Mainz-Bingen	13	764	955	26 255	130 056	128 535	106 009
Südwestpfalz	4	168	226	5 364	18 562	18 548	21 617
Rheinland-Pfalz	347	17 545	21 530	587 086	2 829 098	2 703 328	2 434 327
Kreisfreie Städte	74	3 771	4 425	131 281	668 655	663 628	500 129
Landkreise	273	13 775	17 105	455 805	2 160 444	2 039 701	1 934 198
Industrie- und Handelskammer							
Kammerbezirk Koblenz	157	8 438	10 603	285 848	1 362 742	1 250 263	1 084 522
Kammerbezirk Trier	60	2 714	3 318	81 736	341 533	334 961	486 875
Kammerbezirk Rheinhessen	43	2 163	2 817	73 708	363 728	358 344	280 371
Kammerbezirk Pfalz	86	4 231	4 792	145 793	761 095	759 761	582 559

1) Monatsdurchschnitt - 2) Ohne Umsatzsteuer.

11. Geleistete Arbeitsstunden 2008 nach Bauarten, Auftraggebern und Verwaltungsbezirken  
- Betriebe von Unternehmen mit 20 und mehr Beschäftigten -

Verwaltungsbezirk	Hochbau				Tiefbau			
	zusammen	Wohnungs- bau	gewerb- licher Bau	Öffentlicher Bau	zusammen	gewerb- licher Bau	Öffentlicher Bau	Straßenbau
	1 000							
Kreisfreie Stadt								
Koblenz	131	.	58	.	631	219	129	284
Landkreise								
Ahrweiler	.	.	.	.	.	69	.	.
Altenkirchen (Ww.)	303	.	.	79	881	.	.	630
Bad Kreuznach	.	.	130	.	317	.	.	130
Birkenfeld	.	.	.	.	.	.	.	221
Cochem-Zell	.	33	.	.	.	.	.	.
Mayen-Koblenz	594	102	315	177	475	.	210	.
Neuwied	238	83	114	41	697	312	254	131
Rhein-Hunsrück-Kreis	441	.	226	.	1 096	74	599	422
Rhein-Lahn-Kreis	343	211	63	69	337	.	.	212
Westerwaldkreis	1 087	295	717	75	.	.	165	787
Kreisfreie Stadt								
Trier	.	.	.	.	.	.	-	.
Landkreise								
Bernkastel-Wittlich	391	232	.	.	693	214	99	380
Eifelkreis Bitburg-Prüm	299	104	161	34	515	78	161	276
Vulkaneifel	.	.	.	.	.	.	114	.
Trier-Saarburg	173	.	137	.	508	.	268	.
Kreisfreie Städte								
Frankenthal (Pfalz)	.	.	.	.	.	.	.	-
Kaiserslautern	339	.	.	173	273	.	120	.
Landau in der Pfalz	.	.	52	.	.	-	.	.
Ludwigshafen am Rhein	460	.	396	.	364	.	.	190
Mainz	.	.	286	.	.	121	.	.
Neustadt an der Weinstraße	.	28	38	.	.	.	.	-
Pirmasens	.	.	.	.	.	.	.	.
Speyer	.	.	.	.	.	.	.	.
Worms	.	.	.	.	.	.	.	.
Zweibrücken	.	-	.	.	.	-	.	.
Landkreise								
Alzey-Worms	209	38	.	.	604	134	138	332
Bad Dürkheim	.	.	.	.	161	.	65	.
Donnersbergkreis	.	.	.	.	.	.	94	49
Germersheim	191	96	.	.	220	.	.	99
Kaiserslautern	.	.	.	.	362	.	.	111
Kusel	.	55	.	.	.	-	.	.
Südliche Weinstraße	89	.	.	.	181	.	.	103
Rhein-Pfalz-Kreis	.	72	225	.	.	.	-	-
Mainz-Bingen	446	.	143	.	508	.	.	265
Südwestpfalz	.	.	60	.	.	.	.	.
Rheinland-Pfalz	8 423	2 611	4 237	1 574	13 107	2 699	3 858	6 550
Kreisfreie Städte	2 002	305	1 212	485	2 423	546	611	1 267
Landkreise	6 421	2 307	3 025	1 089	10 684	2 153	3 248	5 283
Industrie- und Handelskammer								
Kammerbezirk Koblenz	3 823	1 197	1 892	735	6 780	1 162	2 012	3 605
Kammerbezirk Trier	1 074	452	490	131	2 245	438	641	1 165
Kammerbezirk Rheinhessen	1 215	366	681	169	1 601	453	341	808
Kammerbezirk Pfalz	2 311	597	1 174	539	2 481	646	864	971



12. Baugewerblicher Umsatz <sup>1)</sup> 2008 nach Bauarten, Auftraggebern und Verwaltungsbezirken  
 - Betriebe von Unternehmen mit 20 und mehr Beschäftigten -

Verwaltungsbezirk	Hochbau				Tiefbau			
	zusammen	Wohnungs- bau	gewerb- licher Bau	Öffentlicher Bau	zusammen	gewerb- licher Bau	Öffentlicher Bau	Straßenbau
	1 000 EUR							
Kreisfreie Stadt								
Koblenz	14 771	.	.	.	50 998	20 177	11 090	19 731
Landkreise								
Ahrweiler	30 032	13 882	.	.	.	6 629	.	.
Altenkirchen (Ww.)	69 124	.	.	.	77 024	.	.	.
Bad Kreuznach	.	.	.	.	33 385	12 258	.	.
Birkenfeld	.	.	.	.	.	.	8 874	30 006
Cochem-Zell	.	.	.	.	.	.	9 438	.
Mayen-Koblenz	133 964	23 160	83 699	27 105	47 142	.	30 075	.
Neuwied	31 274	8 001	.	.	64 880	29 115	22 536	13 229
Rhein-Hunsrück-Kreis	61 140	.	34 541	.	137 634	.	82 081	.
Rhein-Lahn-Kreis	30 401	16 619	7 671	6 111	38 106	.	5 167	.
Westerwaldkreis	114 241	25 266	82 014	6 960	.	.	11 910	91 901
Kreisfreie Stadt								
Trier	.	.	.	.	.	.	-	.
Landkreise								
Bernkastel-Wittlich	31 982	18 605	10 978	2 398	65 646	19 047	8 957	37 642
Eifelkreis Bitburg-Prüm	36 103	.	25 402	.	75 759	10 175	21 255	44 329
Vulkaneifel	.	.	.	4 235	.	.	14 546	.
Trier-Saarburg	.	.	12 071	.	.	.	26 357	.
Kreisfreie Städte								
Frankenthal (Pfalz)	.	.	.	.	.	.	.	-
Kaiserslautern	197 339	.	.	.	22 318	.	.	.
Landau in der Pfalz	.	1 124	3 318	.	.	.	-	.
Ludwigshafen am Rhein	45 576	.	39 388	.	35 252	.	.	20 604
Mainz	.	.	38 631	.	.	.	.	25 129
Neustadt an der Weinstraße	.	6 153	.	.	.	.	.	-
Pirmasens	.	.	.	.	.	.	.	.
Speyer	.	.	.	.	.	.	.	.
Worms	.	.	10 076	.	.	.	.	.
Zweibrücken	.	.	.	.	.	.	.	.
Landkreise								
Alzey-Worms	20 862	.	.	.	80 406	.	17 894	.
Bad Dürkheim	.	.	.	.	.	4 300	4 111	.
Donnersbergkreis	.	.	.	.	.	.	.	6 737
Germersheim	17 328	6 441	.	.	22 937	.	.	12 766
Kaiserslautern	.	.	.	.	.	.	18 495	.
Kusel	.	7 376	.	.	.	.	.	.
Südliche Weinstraße	7 517	.	.	.	19 399	.	.	.
Rhein-Pfalz-Kreis	.	.	.	.	.	.	.	-
Mainz-Bingen	.	40 479	.	.	.	.	.	27 982
Südwestpfalz	.	.	4 929	.	.	.	.	.
Rheinland-Pfalz	1 331 331	311 386	654 976	364 970	1 371 997	259 868	409 136	702 993
Kreisfreie Städte	448 088	50 892	162 938	234 258	215 539	49 490	50 432	115 618
Landkreise	883 243	260 494	492 038	130 712	1 156 458	210 378	358 704	587 376
Industrie- und Handelskammer								
Kammerbezirk Koblenz	540 724	147 400	298 048	95 276	709 539	103 986	227 099	378 454
Kammerbezirk Trier	101 391	34 916	54 290	12 185	233 570	41 471	71 115	120 984
Kammerbezirk Rheinhessen	173 145	60 138	89 262	23 745	185 199	45 014	40 118	100 068
Kammerbezirk Pfalz	516 072	68 933	213 376	233 763	243 689	69 397	70 805	103 488

1) Ohne Umsatzsteuer.

13. Auftragseingang <sup>1)</sup> 2008 nach Bauarten, Auftraggebern und Verwaltungsbezirken  
 - Betriebe von Unternehmen mit 20 und mehr Beschäftigten -

Verwaltungsbezirk	Hochbau				Tiefbau			
	zusammen	Wohnungs- bau	gewerb- licher Bau	Öffentlicher Bau	zusammen	gewerb- licher Bau	Öffentlicher Bau	Straßenbau
	1 000 EUR							
Kreisfreie Stadt								
Koblenz	18 546	.	7 478	.	45 019	15 860	9 030	20 128
Landkreise								
Ahrweiler	22 605	.	8 031	.	.	.	.	.
Altenkirchen (Ww.)	.	.	16 918	.	.	.	.	43 612
Bad Kreuznach	25 690	.	.	8 420	27 114	.	.	12 320
Birkenfeld	.	.	.	.	29 022	.	.	.
Cochem-Zell	.	.	.	.	.	.	.	.
Mayen-Koblenz	123 740	9 237	82 189	32 314	39 984	.	24 438	.
Neuwied	24 665	10 504	8 559	5 602	57 404	26 501	.	.
Rhein-Hunsrück-Kreis	74 244	26 619	.	.	110 799	.	.	.
Rhein-Lahn-Kreis	.	.	.	6 938	.	.	.	.
Westerwaldkreis	112 943	19 409	85 193	8 341	91 224	.	.	78 286
Kreisfreie Stadt								
Trier	.	.	.	.	.	.	.	.
Landkreise								
Bernkastel-Wittlich	38 571	24 306	.	.	68 563	.	.	39 129
Eifelkreis Bitburg-Prüm	108 969	.	54 094	.	154 087	.	.	100 147
Vulkaneifel	.	.	.	.	.	.	.	.
Trier-Saarburg	19 638	5 292	.	.	49 805	4 513	28 805	16 487
Kreisfreie Städte								
Frankenthal (Pfalz)	.	.	.	.	.	.	.	.
Kaiserslautern	.	.	.	.	.	.	.	.
Landau in der Pfalz	7 042	.	.	.	.	.	.	.
Ludwigshafen am Rhein	38 120	.	29 646	.	35 619	.	.	.
Mainz	52 463	.	37 435	.	27 214	9 199	.	.
Neustadt an der Weinstraße	.	.	.	.	.	.	.	.
Pirmasens	.	.	.	.	.	.	.	.
Speyer	.	.	.	.	.	.	.	.
Worms	.	.	10 123	.	.	.	.	.
Zweibrücken	.	.	.	.	.	.	.	.
Landkreise								
Alzey-Worms	.	.	.	.	.	.	.	37 730
Bad Dürkheim	.	.	.	.	.	.	.	.
Donnersbergkreis	.	.	.	.	23 460	.	.	.
Germersheim	.	.	.	.	.	.	6 474	.
Kaiserslautern	.	.	.	.	.	.	.	.
Kusel	.	6 379	.	.	.	.	.	.
Südliche Weinstraße	.	1 400	.	.	.	.	.	.
Rhein-Pfalz-Kreis	.	6 444	.	.	.	.	.	.
Mainz-Bingen	.	22 662	.	.	.	.	.	25 595
Südwestpfalz	.	.	7 745	.	.	.	.	.
Rheinland-Pfalz	1 202 874	268 438	578 268	356 168	1 231 453	205 144	369 908	656 401
Kreisfreie Städte	322 803	30 832	130 089	161 882	177 326	37 027	45 706	94 594
Landkreise	880 071	237 607	448 179	194 286	1 054 127	168 117	324 202	561 808
Industrie- und Handelskammer								
Kammerbezirk Koblenz	523 724	.	267 663	.	560 798	76 082	173 155	311 561
Kammerbezirk Trier	179 139	.	79 167	.	307 736	38 337	94 004	175 395
Kammerbezirk Rheinhessen	138 903	33 276	77 182	28 444	141 468	29 726	36 747	74 995
Kammerbezirk Pfalz	361 108	48 663	154 255	158 191	221 451	60 999	66 002	94 450

1) Ohne Umsatzsteuer.

14. Auftragsbestand <sup>1)</sup> 1995 bis 2008 nach Bauarten, Auftraggebern und Quartalen

## - Betriebe von Unternehmen mit 20 und mehr Beschäftigten -

Quartal Jahr	Insgesamt	Hochbau				Tiefbau			
		zusammen	Wohnungs- bau	gewerb- licher Bau	Öffentlicher Bau	zusammen	gewerb- licher Bau	Öffentlicher Bau	Straßenbau
1 000 EUR									
1. Quartal 1995 <sup>2)</sup>	1 343 507	897 681	437 927	305 178	154 576	445 827	69 088	154 514	222 224
2. Quartal 1995	1 443 064	917 697	430 416	333 666	153 616	525 366	89 232	181 107	255 027
3. Quartal 1995	1 375 062	857 337	385 959	310 227	161 151	517 725	56 646	213 871	247 209
4. Quartal 1995	1 164 480	728 760	340 427	233 439	154 894	435 719	46 873	179 350	209 496
1. Quartal 1995 <sup>2)</sup>	1 151 279	704 512	310 352	241 565	152 595	446 767	68 787	155 756	222 224
2. Quartal 1995	1 252 859	746 266	319 695	270 315	156 255	506 594	87 432	170 394	248 767
3. Quartal 1995	1 214 704	696 690	287 739	250 883	158 068	518 014	55 733	215 072	247 209
4. Quartal 1995	1 015 798	579 711	241 194	186 096	152 421	436 087	46 365	180 226	209 496
1. Quartal 1996 <sup>3)</sup>	1 196 146	668 773	300 013	221 087	147 673	527 373	109 529	186 345	231 498
2. Quartal 1996	1 154 344	640 316	306 398	210 117	123 802	514 027	98 952	199 730	215 345
3. Quartal 1996	1 227 598	680 441	323 222	228 574	128 645	547 157	96 628	193 681	256 848
4. Quartal 1996	1 064 012	598 446	320 800	169 867	107 779	465 566	85 691	178 487	201 389
1. Quartal 1997	1 119 481	650 425	318 143	223 438	108 845	469 055	103 718	170 261	195 076
2. Quartal 1997	1 166 558	671 374	340 276	213 886	117 212	495 184	98 233	186 457	210 494
3. Quartal 1997	1 042 938	588 329	277 859	188 645	121 825	454 608	96 020	147 568	211 021
4. Quartal 1997	922 809	537 699	226 265	191 102	120 332	385 110	68 707	142 293	174 111
1. Quartal 1998	920 704	496 908	233 138	151 496	112 273	423 797	75 792	161 975	186 030
2. Quartal 1998	1 055 964	545 176	237 024	195 339	112 814	510 787	85 951	161 785	263 051
3. Quartal 1998	1 104 216	542 150	247 555	167 586	127 008	562 067	72 244	191 361	298 461
4. Quartal 1998	996 234	484 841	206 133	140 140	138 569	511 392	78 622	182 491	250 280
1. Quartal 1999	1 120 361	533 903	227 847	154 489	151 567	586 458	74 713	208 827	302 917
2. Quartal 1999	1 361 868	610 120	174 587	260 607	174 926	751 749	224 084	223 795	303 870
3. Quartal 1999	1 316 365	588 487	184 818	237 161	166 508	727 878	188 078	214 791	325 009
4. Quartal 1999	1 191 631	491 327	140 156	213 658	137 513	700 304	210 392	217 392	272 520
1. Quartal 2000	1 136 119	463 755	148 272	194 361	121 122	672 364	172 500	211 326	288 538
2. Quartal 2000	1 225 923	479 373	129 116	208 739	141 518	746 550	235 185	228 381	282 985
3. Quartal 2000	1 159 801	506 816	107 287	238 123	161 405	652 986	162 412	210 571	280 003
4. Quartal 2000	993 888	486 769	99 541	248 540	138 689	507 119	126 755	180 142	200 223
1. Quartal 2001	937 868	433 371	96 217	211 263	125 891	504 497	117 024	192 874	194 599
2. Quartal 2001	1 068 642	488 584	128 831	237 157	122 596	580 058	89 125	213 739	277 193
3. Quartal 2001	1 001 314	469 495	105 989	216 958	146 548	531 819	71 044	204 537	256 238
4. Quartal 2001	965 813	444 283	86 698	216 682	140 903	461 530	54 651	183 812	223 067
1. Quartal 2002	967 367	435 735	104 170	199 847	131 718	531 632	76 465	219 930	235 237
2. Quartal 2002	1 032 263	480 866	121 034	244 201	115 630	551 397	72 810	213 073	265 514
3. Quartal 2002	1 001 175	445 911	91 230	222 255	132 427	555 263	76 694	209 822	268 747
4. Quartal 2002	867 469	404 752	78 235	197 821	128 696	462 717	67 149	168 730	226 838
1. Quartal 2003 <sup>4)</sup>	942 792	420 412	86 536	183 846	150 030	522 380	70 367	194 188	257 825
2. Quartal 2003	915 709	443 713	92 223	190 140	161 350	471 996	65 085	185 972	220 940
3. Quartal 2003	890 572	408 715	93 145	168 050	147 520	481 858	66 425	175 245	240 188
4. Quartal 2003	867 419	393 939	73 369	138 252	182 318	473 479	70 174	196 817	206 488
1. Quartal 2004	928 140	436 556	80 936	144 757	210 863	491 584	54 731	211 679	225 174
2. Quartal 2004	958 505	431 469	69 241	143 201	219 027	527 036	55 326	196 328	275 382
3. Quartal 2004	959 885	456 750	78 775	152 931	225 043	503 135	46 197	181 853	275 085
4. Quartal 2004	810 794	418 837	67 303	143 741	207 794	391 957	38 122	123 747	230 088
1. Quartal 2005	868 280	392 629	73 712	130 148	188 769	475 652	54 535	136 116	285 001
2. Quartal 2005	901 975	401 086	83 921	139 359	177 805	500 889	56 889	148 485	295 515
3. Quartal 2005	868 820	376 305	66 719	135 357	174 229	492 514	66 849	132 703	292 962
4. Quartal 2005	832 659	397 487	65 372	188 492	143 622	435 173	56 763	121 316	257 094
1. Quartal 2006	916 993	391 646	73 781	173 228	144 637	525 347	76 619	153 914	294 814
2. Quartal 2006	980 121	396 952	72 482	204 481	119 990	583 169	74 128	167 343	341 697
3. Quartal 2006	974 149	412 959	63 312	190 743	158 904	561 190	66 167	157 797	337 226
4. Quartal 2006	883 376	381 080	50 536	192 395	138 149	502 297	66 946	137 261	298 090
1. Quartal 2007	894 237	422 808	59 408	249 559	113 841	471 429	81 904	149 161	240 365
2. Quartal 2007	991 232	446 110	59 306	248 561	138 243	545 123	92 211	162 632	290 279
3. Quartal 2007	1 077 392	484 908	61 012	230 285	193 610	592 485	91 798	183 098	317 588
4. Quartal 2007	990 617	479 993	67 554	219 324	193 114	510 625	95 096	152 565	262 964
1. Quartal 2008	1 022 350	471 543	69 432	236 455	165 656	550 807	94 303	129 570	326 934
2. Quartal 2008	1 063 375	474 384	75 711	228 326	170 348	588 990	95 299	145 836	347 856
3. Quartal 2008	1 129 000	549 591	84 342	266 657	198 591	579 409	96 623	141 685	341 101
4. Quartal 2008	1 009 117	499 055	66 895	234 568	197 593	510 062	85 315	141 445	283 302

1) Ohne Umsatzsteuer.- 2) Ab 1996 werden die Daten für das Bauhauptgewerbe nach der EU-einheitlichen WZ93 veröffentlicht. Diese Ergebnisse sind mit den früher dargestellten Systematik (SYPRO) nicht vergleichbar. Die WZ93 ist von der in der Europäischen Union verbindlichen Wirtschaftszweigklassifikation NACE, Rev. 1, abgeleitet, eine Vergleichbarkeit der statistischen Ergebnisse innerhalb der EU ist somit gegeben. Die Daten aus 1995 wurden sowohl nach SYPRO als auch nach der WZ93-Klassifikation aufbereitet. - 3) Ab 1996 wird die Bauart Bahn und Post nicht mehr zum öffentlichen- sondern zum gewerblichen Bau addiert. - 4) Ab 2003 wurden durch die Änderung der NACE Rev.1 in die NACE Rev.1.1 die Statistiken auf die neue WZ 2003 umgestellt. Die Änderungen betreffen überwiegend sprachliche Anpassungen.

15. Beschäftigung und Umsatz 1953 bis 2008 nach Verwaltungsbezirken  
- Hochgerechnete Ergebnisse für alle Betriebe -

Jahr	Be- schäftigte <sup>1)</sup>	Geleistete Arbeits- stunden	Entgelte	Umsatz <sup>2)</sup>	
				insgesamt <sup>3)</sup>	baugew. Umsatz
	Anzahl	1 000	1 000 EUR		
1953	77 490	162 450	139 403	.	469 331
1954	71 609	149 721	129 895	.	423 803
1955	76 141	155 630	148 746	.	462 974
1956	75 873	158 034	164 788	.	497 679
1957	68 955	136 520	155 191	.	445 684
1958	66 250	124 892	159 546	.	464 831
1959	74 944	144 551	194 558	.	583 928
1960	79 014	146 598	220 886	.	692 617
1961	82 319	151 095	262 455	.	815 825
1962	90 884	162 560	313 650	.	1 048 931
1963	97 754	159 937	351 977	.	1 141 592
1964	100 204	176 725	432 908	.	1 300 229
1965	99 034	167 929	463 860	.	1 336 605
1966	96 098	168 812	489 563	.	1 438 085
1967	86 726	152 701	433 714	.	1 386 496
1968	89 933	153 016	468 128	.	925 222
1969	90 744	151 813	512 666	.	1 349 455
1970	89 398	154 459	610 666	.	1 570 576
1971	89 276	159 087	703 723	.	1 996 689
1972	89 423	160 175	804 761	.	2 036 206
1973	87 137	147 730	851 281	.	2 129 421
1974	79 639	133 811	844 428	.	2 339 883
1975	71 102	117 348	800 037	.	2 218 822
1976 <sup>4)</sup>	68 047	108 551	815 987	.	2 006 516
1977	69 864	110 781	841 355	2 467 321	2 440 204
1978	70 664	109 132	890 631	2 392 630	2 364 753
1979	73 875	115 983	1 016 796	2 687 542	2 655 162
1980	75 413	112 944	1 092 869	3 425 653	3 385 869
1981	74 226	104 988	1 089 985	3 222 585	3 185 123
1982	70 389	98 800	1 093 303	3 129 517	3 093 362
1983	68 631	97 011	1 135 265	3 247 642	3 213 849
1984	67 995	95 756	1 137 685	3 392 866	3 354 797
1985	63 358	82 763	1 020 018	3 107 640	3 065 289
1986	61 864	85 307	1 081 850	3 177 662	3 133 576
1987	60 061	83 915	1 070 298	3 307 817	3 264 109
1988	61 351	84 329	1 145 624	3 613 507	3 563 703
1989	60 288	84 851	1 204 448	3 789 444	3 734 967
1990	61 218	84 919	1 302 063	4 113 071	4 056 197
1991	61 200	80 036	1 379 208	4 440 339	4 384 786
1992	61 356	81 632	1 484 277	5 018 707	4 960 756
1993	60 475	79 349	1 504 915	4 911 802	4 842 671
1994	60 327	78 817	1 556 714	5 106 071	5 032 451
1995 <sup>5)</sup>	57 359	71 047	1 471 057	4 822 507	4 758 969
1995 <sup>5)</sup>	51 178	62 184	1 317 244	4 202 289	4 143 417
1996	47 225	56 486	1 223 572	3 920 871	3 868 575
1997 <sup>6)</sup>	47 644	57 045	1 223 348	4 202 484	4 149 359
1998	48 170	58 646	1 205 532	4 401 854	4 344 300
1999	47 826	58 095	1 227 310	4 446 265	4 390 593
2000	46 850	59 870	1 224 358	4 479 031	4 438 095
2001	44 678	53 922	1 178 840	4 275 870	4 224 638
2002	42 573	49 700	1 141 505	4 186 967	4 133 764
2003 <sup>7)</sup>	39 526	47 607	1 075 005	4 020 558	3 982 227
2004	38 163	45 356	1 020 110	4 157 731	4 116 687
2005	36 159	41 225	947 241	3 710 589	3 662 770
2006	36 480	43 669	966 125	4 235 666	4 184 400
2007	36 559	44 422	982 413	4 224 277	4 130 410
2008	36 466	43 759	1 004 796	4 493 433	4 350 997

1) Monatsdurchschnitt. - 2) Bis einschließl. 1967 mit-, ab 1968 ohne Umsatzsteuer. - 3) Gesamtumsatz wird erst ab dem Jahr 1977 erfragt. -- 4) Ab 1976 einschließl. Fertigteil- und Gerüstbau. Gleichzeitig sind die Ergebnisse ab 1976 in der Abgrenzung der Systematik der WZ für die Statistik im Prod. Gewerbe (SYPRO) dargestellt. Dadurch wurden verbesserte Struktur- und Konjunkturanalysen im EG-Bereich geschaffen. Ein exakter Vergleich mit früheren Jahren ist folglich nicht mehr möglich. - 5) Ab 1996 werden die Daten für das Bauhauptgewerbe ausschließlich nach der EU-einheitlichen WZ93 veröffentlicht. Diese Ergebnisse sind mit den früher dargestellten Angaben (SYPRO) nicht vergleichbar. Die Daten aus 1995 wurden sowohl nach SYPRO als auch nach der WZ93-Klassifikation aufbereitet. - 6) Durch die erstmalige Einbeziehung von Einheiten aus der Handwerkszählung 1995 in die Totalerhebung und deren Auswirkung auf die Aufschätzfaktoren ist ein Vergleich mit Vorjahresergebnissen nur bedingt möglich. - 7) Ab 2003 wurden durch die Änderung der NACE Rev.1 in die NACE Rev.1.1 die Statistiken auf die neue "Klassifikation der WZ 2003" (WZ 2003) umgestellt. Die Änderungen betreffen überwiegend sprachliche Anpassungen

16. Beschäftigung und Umsatz 2006 bis 2008 nach Bauarten  
- Hochgerechnete Ergebnisse für alle Betriebe -

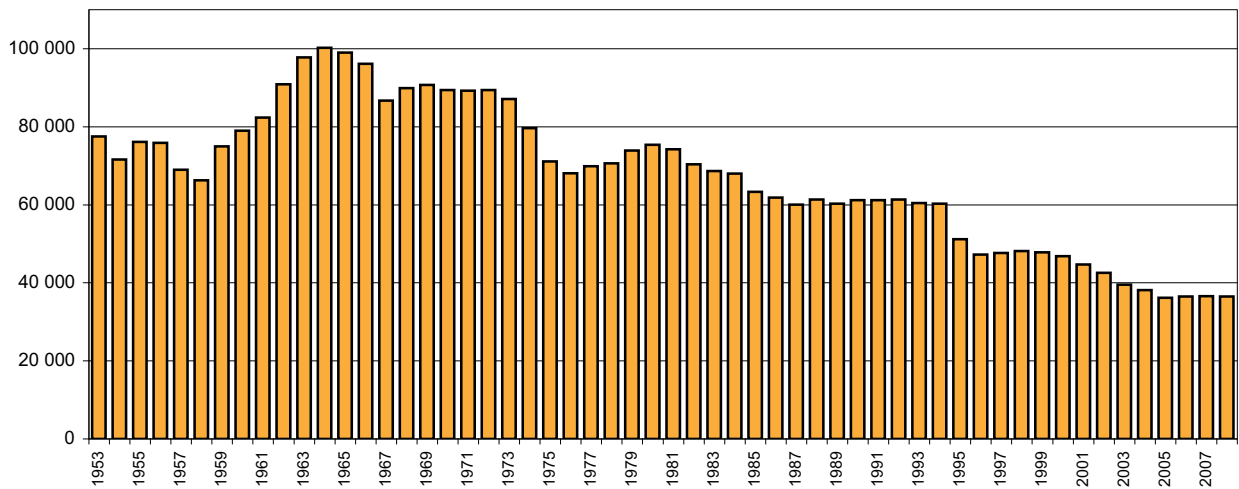
Merkmal	2006	Veränderung gegenüber dem Vorjahr in %	2007	Veränderung gegenüber dem Vorjahr in %	2008	Veränderung gegenüber dem Vorjahr in %
Beschäftigte insgesamt (MD)	36 480	0,9	36 559	0,2	36 466	- 0,3
Entgelte (1 000 EUR)	966 125	2,0	982 413	1,7	1 004 796	2,3
Geleistete Arbeitsstunden (1 000 Stunden)	43 669	5,9	44 422	1,7	43 759	- 1,5
Hochbau insgesamt	27 076	7,6	27 502	1,6	26 401	- 4,0
Wohnungsbau	18 564	11,0	18 280	- 1,5	17 031	- 6,8
gewerblicher Hochbau	6 065	1,4	6 584	8,6	6 897	4,8
öffentlicher Hochbau	2 447	- 0,4	2 638	7,8	2 473	- 6,3
Organisationen ohne Erwerbszweck	504	6,6	688	36,5	524	- 23,8
Körperschaften des öffentl. Rechts	1 943	- 2,1	1 950	0,4	1 949	- 0,1
Tiefbau insgesamt	16 593	3,3	16 920	2,0	17 358	2,6
gewerblicher Tiefbau	4 207	7,5	3 760	- 10,6	4 255	13,2
öffentlicher Tiefbau	5 030	- 1,4	5 331	6,0	5 138	- 3,6
Straßenbau	7 356	4,4	7 829	6,4	7 965	1,7
Baugewerblicher Umsatz (1 000 EUR) <sup>1)</sup>	4 184 400	14,2	4 130 410	- 1,3	4 350 997	5,3
Hochbau insgesamt	2 534 059	13,7	2 515 888	- 0,7	2 651 574	5,4
Wohnungsbau	1 389 998	18,4	1 342 737	- 3,4	1 354 109	0,8
gewerblicher Hochbau	777 294	18,0	782 673	0,7	872 046	11,4
öffentlicher Hochbau	366 767	- 7,4	390 478	6,5	425 419	8,9
Organisationen ohne Erwerbszweck	42 120	- 2,9	42 980	2,0	49 509	15,2
Körperschaften des öffentl. Rechts	324 647	- 7,9	347 498	7,0	375 910	8,2
Tiefbau insgesamt	1 650 341	15,1	1 614 522	- 2,2	1 699 423	5,3
gewerblicher Tiefbau	354 541	19,3	307 815	- 13,2	388 323	26,2
öffentlicher Tiefbau	492 368	6,6	520 274	5,7	515 308	- 1,0
Straßenbau	803 432	19,1	786 433	- 2,1	795 792	1,2
Sonstiger Umsatz (1 000 EUR) <sup>1)</sup>	51 265	7,2	93 867	83,1	142 436	51,7
Gesamtumsatz (1 000 EUR) <sup>1)</sup>	4 235 666	14,2	4 224 277	- 0,3	4 493 433	6,4

1) Ohne Umsatzsteuer.

Beschäftigte, geleistete Arbeitsstunden und Entgelte 1953 bis 2008  
 - Hochgerechete Ergebnisse für alle Betriebe -

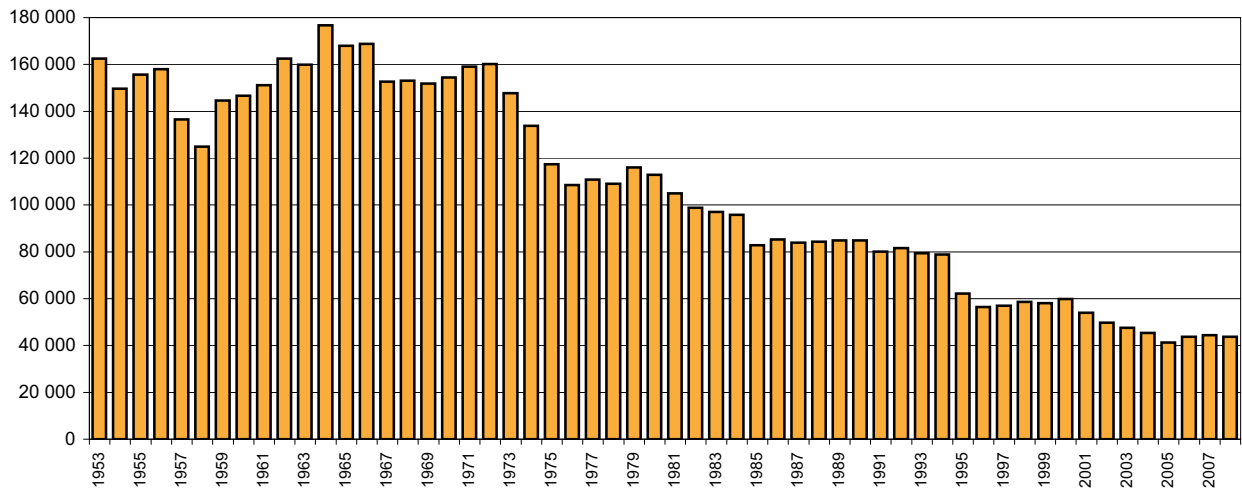
Anzahl

Beschäftigte im Bauhauptgewerbe



in 1 000

Geleistete Arbeitsstunden



EUR

Entgelte je Beschäftigtem

