



Investitionen im verarbeitenden Gewerbe sowie im Bergbau und der Gewinnung von Steinen und Erden 2007

Ergebnisse der jährlichen Investitionserhebung bei Betrieben

Zeichenerklärung
(nach DIN 55301)

0	weniger als die Hälfte von 1 in der letzten besetzten Stelle, jedoch mehr als nichts
-	nichts vorhanden (genau Null)
...	Angabe fällt später an
/	keine Angabe, da Zahlenwert nicht sicher genug
.	Zahlenwert unbekannt oder geheim zu halten
x	Tabellenfach gesperrt, weil Aussage nicht sinnvoll
p	vorläufige Zahl
r	berichtigte Zahl
s	geschätzte Zahl

Geringfügige Abweichungen in den Summen sind auf Runden der Zahlen zurückzuführen.
Abweichungen gegenüber früheren Veröffentlichungen erklären sich durch inzwischen vorgenommene Korrekturen.

Inhalt

	Seite
Vorbemerkungen	4
 Schaubilder	
1. Bruttoanlageinvestitionen im verarbeitenden Gewerbe 1977 bis 2007	7
2. Bruttoanlageinvestitionen im Verhältnis zum Umsatz im verarbeitenden Gewerbe 1977 bis 2007	7
3. Bruttoanlageinvestitionen im verarbeitenden Gewerbe 2007 nach Verwaltungsbezirken	8
4. Bruttoanlageinvestitionen im verarbeitenden Gewerbe 2007 nach Wirtschaftszweigen	9
 Tabellenteil	
1. Betriebe, Beschäftigte, Umsatz und Investitionen 1966 bis 2007	10
2. Betriebe, Beschäftigte, Umsatz und Investitionen 2007 nach Wirtschaftszweigen	11
3. Bruttoanlageinvestitionen 2007 nach Wirtschaftszweigen	14
4. Betriebe, Beschäftigte, Umsatz und Investitionen 2007 nach Verwaltungsbezirken	17
5. Bruttoanlageinvestitionen 2007 nach Verwaltungsbezirken	18
6. Betriebe, Beschäftigte, Umsatz und Investitionen 2007 nach Wirtschaftszweigen und Beschäftigtengrößenklassen	19

Vorbemerkungen

Rechtsgrundlagen

Rechtsgrundlagen für die jährliche Investitionserhebung im verarbeitenden Gewerbe sowie des Bergbaus und der Gewinnung von Steinen und Erden sind:

- Gesetz über die Statistik im Produzierenden Gewerbe (ProdGewStatG) in der Fassung der Bekanntmachung vom 21. März 2002 (BGBl. I S. 1181), zuletzt geändert durch Artikel 14 des Gesetzes vom 7. September 2007 (BGBl. I S. 2246).
- Bundesstatistikgesetz (BStatG) vom 22. Januar 1987 (BGBl. I S. 462, 565), zuletzt geändert durch Artikel 3 des Gesetzes vom 7. September 2007 (BGBl. I S. 2246).
- Anhang der Verordnung (EWG) Nr. 3037/90 des Rates vom 9. Oktober 1990 betreffend die Statistische Systematik der Wirtschaftszweige in der Europäischen Gemeinschaft (ABl. EG Nr. L 293 S. 1), die zuletzt durch Artikel 9 der Verordnung (EU) Nr. 1893/2006 des Europäischen Parlaments und des Rates vom 20. Dezember 2006 (ABl. EU Nr. L 393 S.1) geändert worden ist.

Erhoben werden die Tatbestände zu § 2 und § 3 Buchstabe A Ziffer II ProdGewStatG und Anhang 2 Abschnitt 4 Nr. 3 (Code 15 31 0) der EG-VO Nr. 58/97.

Berichtskreis

Der Berichtskreis umfasst die Einbetriebsunternehmen des verarbeitenden Gewerbes mit 20 und mehr tätigen Personen sowie alle produzierenden Betriebe - unabhängig von der Beschäftigtenzahl - von Mehrbetriebsunternehmen des produzierenden Gewerbes mit 20 und mehr tätigen Personen. Um den Bereich des verarbeitenden Gewerbes sowie des Bergbaus und die Gewinnung von Steinen und Erden in der Gliederung nach örtlichen Einheiten weit gehend abzudecken, werden zusätzlich alle Betriebe mit wirtschaftlichem Schwerpunkt im verarbeitenden Gewerbe mit 20 tätigen Personen und mehr von Mehrbetriebsunternehmen außerhalb des produzierenden Gewerbes in die Berichterstattung einbezogen. Maßgeblich ist die Beschäftigtenzahl Ende September des Berichtsjahres.

Ausnahmeregelungen bezüglich der Erfassungsgrenze - wie sie für das kurzfristige Berichtssystem im verarbeitenden Gewerbe festgelegt sind - bestehen für die Investitionserhebung nicht.

Grundsätzlich nicht einbezogen werden im Rahmen dieser Statistik die öffentlichen Versorgungsbetriebe sowie die Betriebe des Baugewerbes.

Methodische Hinweise

Mit der vorliegenden Veröffentlichung steht dem Benutzer auch Zahlenmaterial über den Wert der neu gemieteten und gepachteten neuen Sachanlagen (Mietinvestitionen) zur Verfügung. Wegen der zu beobachtenden zunehmenden Tendenz zu Unternehmensaufspaltungen in sogenannte Betriebs- und Besitzgesellschaften sind Rückschlüsse auf die nicht in Eigentum befindlichen - im Bereich des verarbeitenden Gewerbes eingesetzten - Anlagegüter nur eingeschränkt möglich. Investitionen und Leasingaufwendungen von Gesellschaften außerhalb des produzierenden Gewerbes sind in den Ergebnissen nicht enthalten.

Die Angaben beziehen sich im Allgemeinen auf das Geschäftsjahr. Fallen Kalender- und Geschäftsjahr nicht zusammen, waren die Angaben für das Geschäftsjahr zu machen, das im Berichtsjahr endet.

Definitionen

Beschäftigte: Alle Personen, die Ende September in einem arbeitsrechtlichen Verhältnis zum Betrieb stehen, tätige Inhaber und Mitinhaber sowie unbezahlt mithelfende Familienangehörige, soweit sie mindestens 1/3 der üblichen Arbeitszeit im Betrieb tätig sind.

Ab 2003 werden bei den tätigen Personen die Zustellerinnen und Zusteller im Verlagsgewerbe mitgezählt.

Betrieb: Örtlich getrennte Niederlassung von Unternehmen, einschließlich der Verwaltungs-, Reparatur-, Montage- und Hilfsbetriebe, die mit dem meldenden Betrieb örtlich verbunden sind oder in dessen Nähe liegen. Örtlich getrennte Hauptverwaltungen der Unternehmen werden im verarbeitenden Gewerbe sowie Bergbau und Gewinnung von Steinen und Erden ebenfalls als eigenständige Betriebe erfasst. Die Merkmalswerte sind für den gesamten Betrieb zu melden und schließen auch die nichtproduzierenden Teile ein.

Bruttoanlageinvestitionen: Die gesamten aktivierten Bruttozugänge an Sachanlagen (Ersatz- und Neuinvestitionen) einschließlich selbsterstellter Anlagen, im Bau befindlicher Anlagen (soweit aktiviert) und Leasing-Güter, die beim Leasing-Nehmer zu aktivieren sind (Finanzierungs-Leasing) bezogen auf das Geschäftsjahr. Sie werden nach Anlagearten gegliedert in:

- Grundstücke mit Gebäuden (einschließlich Bauten auf fremden Grundstücken),
- Grundstücke ohne eigene Bauten (einschließlich Grundstückerschließungskosten u.ä.),
- Maschinen, maschinelle Anlagen, Betriebs- und Geschäftsausstattung (einschließlich Fahrzeugen, aktivierter geringwertiger Wirtschaftsgüter und Werkzeugen).

Außerdem werden der in den Bruttoanlageinvestitionen enthaltene

- Wert der für eigene Rechnung selbsterstellten Anlagen (auch Gebäude),
- Anschaffungswert der in gebrauchtem Zustand erworbenen Gebäude und bebauten Grundstücke

getrennt nachgewiesen.

Nicht einzubeziehen sind der Erwerb von Beteiligungen, Wertpapieren usw., der Erwerb von Konzessionen, Patenten, Lizenzen und anderen immateriellen Vermögensgegenständen sowie der Erwerb von ganzen Unternehmen oder Betrieben sowie der Auslandsinvestitionen.

Mietinvestitionen: Wert aller im Geschäftsjahr neu gemieteten und gepachteten neuen Sachanlagen mit einer Mietdauer von mindestens einem Jahr. Dies sind insbesondere mit Leasing-Verträgen gemietete Produktionsmittel, die vom Vermieter (Leasing-Geber) aktiviert und vom Mieter (Leasing-Nehmer) genutzt werden. Nicht enthalten ist die Anmietung von Sachanlagen für die Mietdauer bis zu einem Jahr, von gebrauchten Investitionsgütern sowie von unbebauten Grundstücken.

Umsatz: Umsatz aus Eigenerzeugung, baugewerblicher Umsatz sowie Umsatz aus Handelsware und sonstigen nichtindustriellen Tätigkeiten (wie Erlöse aus Vermietung und Verpachtung, Provisionseinnahmen, Erlöse aus Transportleistungen für Dritte und aus dem Verkauf von eigenen landwirtschaftlichen Erzeugnissen). Als Umsatz gilt die Summe der Rechnungsendbeträge (ohne Umsatzsteuer) einschließlich etwa darin enthaltener Verbrauchsteuern sowie der Kosten für Fracht, Transportversicherung, Porto, Verpackung und Spesen, auch wenn diese gesondert in Rechnung gestellt werden. Außerordentliche und betriebsfremde Erträge aus dem Verkauf von Anlagegütern, aus der Verpachtung von Grundstücken, Zinsen, Dividenden u. dgl. sind nicht im Umsatz enthalten. Da es sich grundsätzlich um fakturierte Werte handelt, enthält der Umsatz auch nicht den Wert der Lieferungen, die innerhalb eines Unternehmens von Werk zu Werk stattfinden. Bei der Aufgliederung nach Bundesländern kann es daher vorkommen, dass Erzeugnisse, die in einem Land produziert werden, im Umsatz eines anderen Bundeslandes enthalten sind. Der regional gegliederte Umsatz entspricht daher z.T. nicht der Produktion in den einzelnen Ländern.

Unternehmen: Rechtliche und zugleich kleinste bilanzierende Einheit ohne rechtlich selbständige Tochtergesellschaften, Arbeitsgemeinschaften, Betriebsführungsgesellschaften usw. Das Unternehmen im produzierenden Gewerbe umfasst die Funktionen Beschaffung, Lagerung, Fertigung, Vertrieb, Verwaltung, Planung sowie Forschung und Entwicklung. Diese Funktionen können jedoch auch getrennt oder allein vorkommen. Besteht das Unternehmen nur aus einer einzigen örtlichen Niederlassung, gilt es als Einbetriebsunternehmen, verfügt es über mehrere - mindestens zwei - voneinander getrennt liegende, juristisch unselbständige, örtliche Einheiten ist es ein Mehrbetriebsunternehmen.

Systematiken

Die Darstellung der Ergebnisse erfolgt in der Gliederung der **Klassifikation der Wirtschaftszweige, Ausgabe 2003 (WZ 2003)**. Mit Beginn des Jahres 2003 wurde die Klassifikation der Wirtschaftszweige, Ausgabe 1993 (WZ93) durch die neue Klassifikation der Wirtschaftszweige, Ausgabe 2003 (WZ 2003) abgelöst. Die WZ 2003 ist das Ergebnis einer behutsamen Aktualisierung der Klassifikation der Wirtschaftszweige, Ausgabe 1993 (WZ93), deren Struktur weitgehend beibehalten werden konnte. Nur dort, wo sich seit Einführung der WZ93 gravierende technische und wirtschaftliche Veränderungen gezeigt haben, waren Modifikationen der Gliederung erforderlich. Außerdem wurde die Gelegenheit genutzt, die inhaltliche Beschreibung der Unterteilungen der Klassifikation der Wirtschaftszweige zu erweitern und zu aktualisieren.

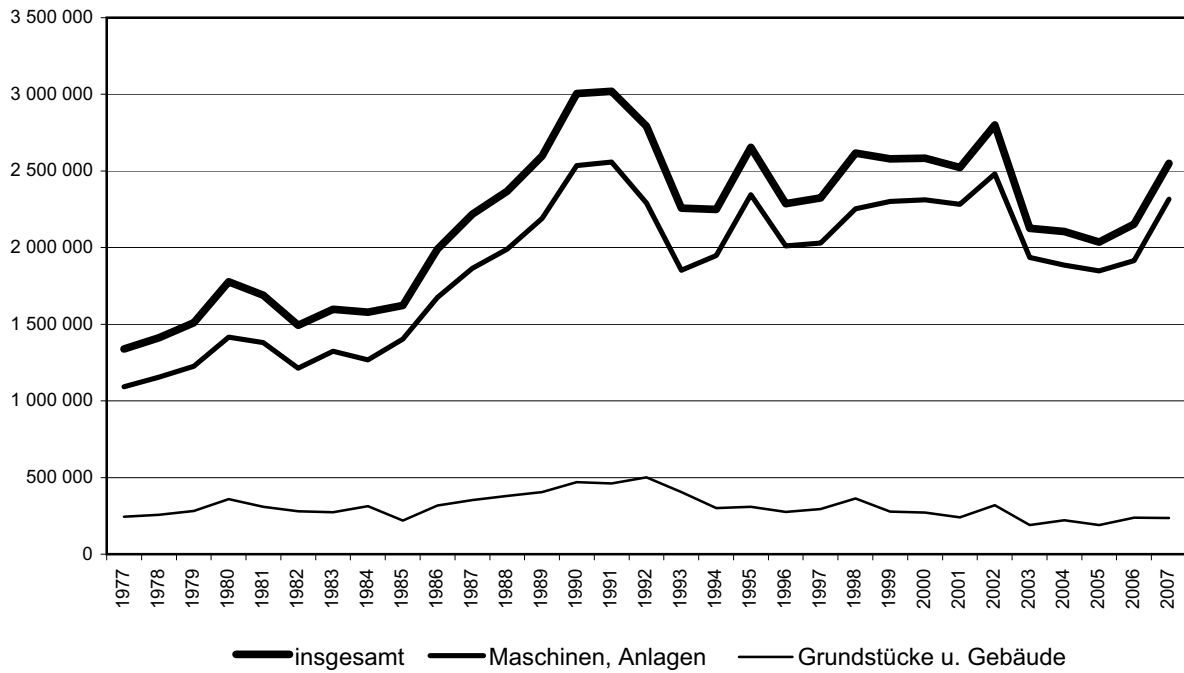
Die WZ 2003 basiert auf der statistischen Systematik der Wirtschaftszweige in der Europäischen Gemeinschaft (NACE Rev. 1.1.), die mit der Verordnung (EWG) Nr. 29/2002 der Kommission vom 19. Dezember 2001 veröffentlicht wurde, und ihrerseits auf der internationalen Systematik der Wirtschaftszweige (ISIC Rev. 3.1) der Vereinten Nationen aufbaut.

Die Klassifikation der Wirtschaftszweige, Ausgabe 2003 ist gleichzeitig maßgebend für die Abgrenzung des Wirtschaftssektors **Verarbeitendes Gewerbe sowie Bergbau und Gewinnung von Steinen und Erden** und hat damit Auswirkungen auf die Zusammensetzung der Berichtskreise der Statistiken dieses Bereichs.

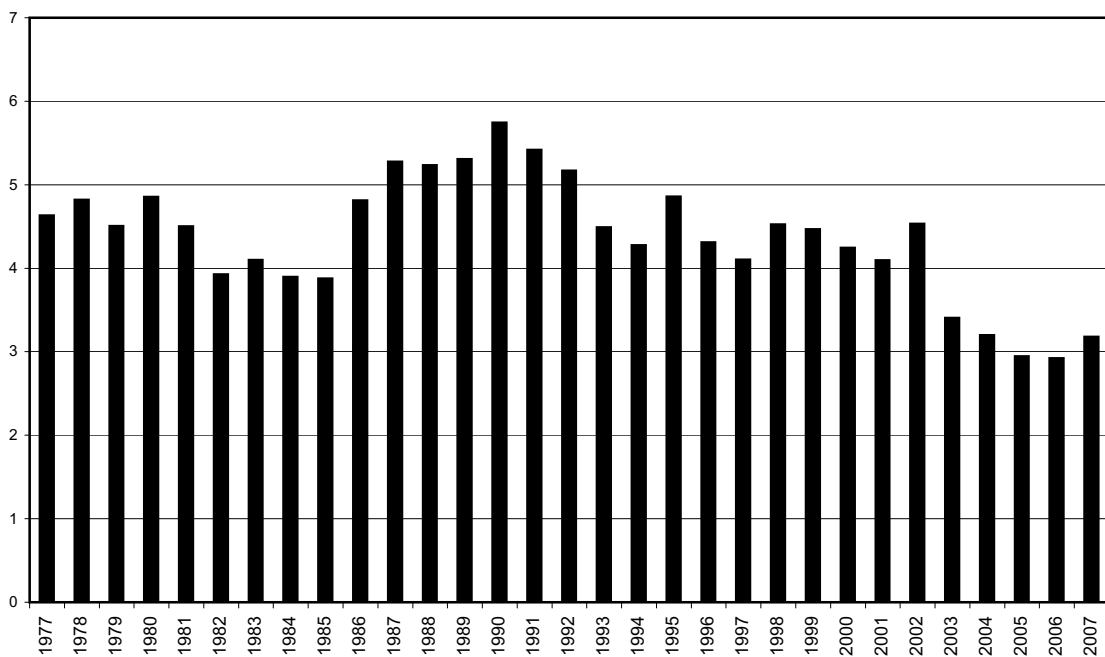
Veröffentlichungen

Ergebnisse dieser Statistik für das gesamte Bundesgebiet enthält die vom Statistischen Bundesamt herausgegebene Fachserie 4 „Produzierendes Gewerbe“, Reihe 4.2.1.

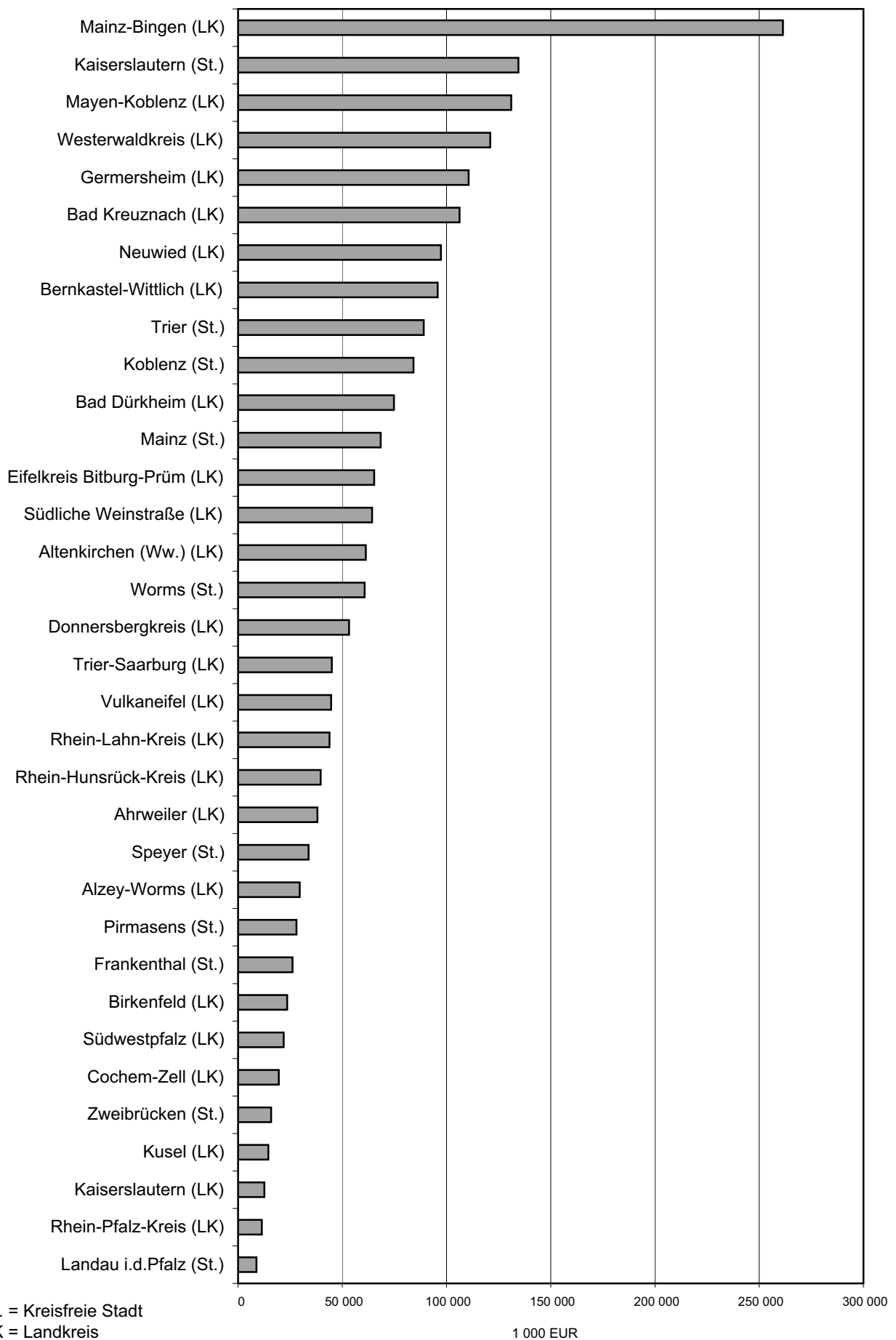
1. Bruttoanlageinvestitionen im verarbeitenden Gewerbe sowie im Bergbau und der Gewinnung von Steinen und Erden 1977 bis 2007
1 000 EUR



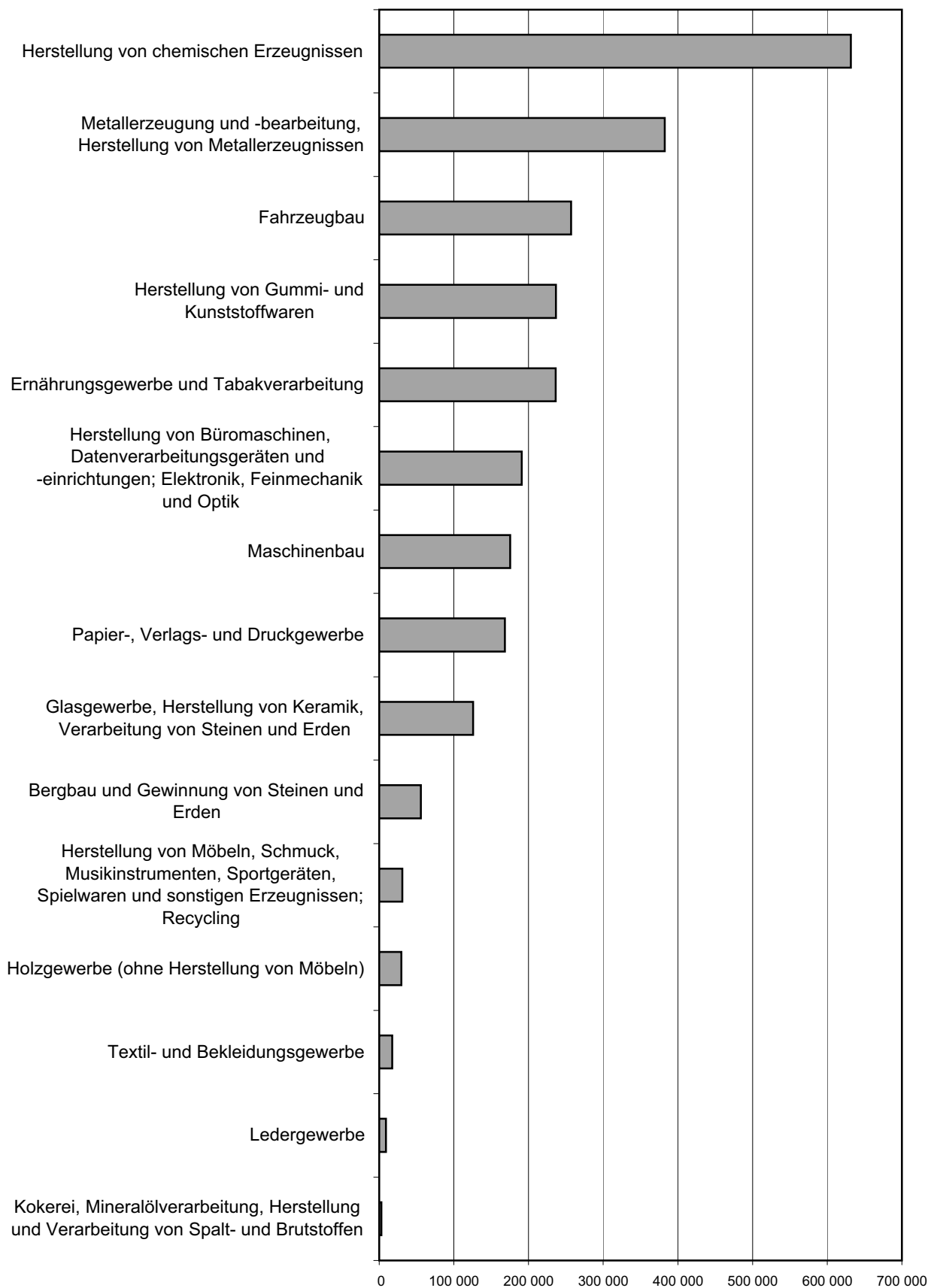
2. Bruttoanlageinvestitionen im Verhältnis zum Umsatz im verarbeitenden Gewerbe sowie im Bergbau und der Gewinnung von Steinen und Erden 1977 bis 2007
%



3. Bruttoanlageinvestitionen im verarbeitenden Gewerbe sowie im Bergbau und der Gewinnung von Steinen und Erden 2007 nach Verwaltungsbezirken



4. Bruttoanlageinvestitionen im verarbeitenden Gewerbe sowie im Bergbau und der Gewinnung von Steinen und Erden 2007 nach Wirtschaftszweigen



1 000 EUR

1. Betriebe, Beschäftigte, Umsatz und Investitionen 1966 bis 2007
- Betriebe von Unternehmen mit 20 und mehr Beschäftigten -

Jahr	Betriebe	Beschäftigte ¹⁾	Umsatz ²⁾	Bruttoanlageinvestitionen			Anteil am Umsatz	Mietinvestitionen ³⁾
				insgesamt	davon			
					Grundstücke und Gebäude	Maschinen, Anlagen		
Anzahl		1 000 EUR					1 000 EUR	
1966 ⁴⁾	2 614	388 889	.	891 493	206 056	685 437	.	-
1968 ⁵⁾	2 643	382 774	.	693 600	150 506	543 094	.	-
1969	2 660	405 979	.	1 015 830	225 680	790 149	.	-
1970	2 693	425 262	.	1 300 663	358 216	942 446	.	-
1971	2 712	422 389	.	1 319 623	406 171	913 452	.	-
1972	2 662	413 653	.	1 162 323	308 763	853 560	.	-
1973	2 580	415 589	.	1 176 811	292 748	884 063	.	-
1974	2 453	397 410	.	1 140 521	245 504	895 017	.	-
1975	2 388	377 349	.	1 040 023	202 426	837 597	.	-
1976 ⁶⁾	2 279	370 872	.	1 093 616	180 407	913 216	.	-
1977 ⁷⁾	2 731	388 330	28 883 633	1 337 910	245 343	1 092 567	4,6	-
1978	2 710	387 111	29 279 063	1 410 862	256 684	1 154 178	4,8	-
1979	2 772	397 257	33 508 074	1 509 224	282 574	1 226 651	4,5	-
1980	2 762	399 276	36 617 722	1 776 757	360 110	1 416 647	4,9	-
1981	2 748	391 919	37 541 026	1 689 863	309 522	1 380 341	4,5	-
1982	2 644	376 393	38 044 888	1 492 746	280 142	1 212 604	3,9	-
1983	2 590	363 721	39 010 472	1 598 557	273 646	1 324 911	4,1	-
1984	2 575	363 342	40 547 810	1 579 008	312 264	1 266 745	3,9	-
1985	2 488	366 795	41 847 493	1 621 923	219 166	1 402 757	3,9	-
1986	2 504	370 705	41 394 355	1 990 942	316 497	1 674 445	4,8	-
1987	2 469	367 531	42 056 429	2 217 730	353 188	1 864 542	5,3	-
1988	2 501	371 537	45 255 239	2 368 423	379 151	1 989 277	5,2	154 054
1989	2 490	377 151	48 961 715	2 597 341	405 711	2 191 630	5,3	257 841
1990	2 561	390 972	52 327 386	3 005 375	469 488	2 535 887	5,7	269 350
1991	2 584	396 773	55 760 690	3 019 799	460 819	2 558 980	5,4	177 160
1992	2 525	382 692	54 057 142	2 792 662	502 159	2 290 496	5,2	233 467
1993	2 432	350 900	50 281 953	2 257 998	405 214	1 852 788	4,5	181 977
1994	2 371	334 736	52 650 907	2 249 784	300 925	1 948 855	4,3	141 255
1995 ⁸⁾	2 138	324 359	54 686 489	2 655 275	309 185	2 346 089	4,9	211 366
1996	2 110	310 779	53 082 353	2 286 614	275 279	2 011 352	4,3	154 680
1997	2 185	313 009	56 619 079	2 323 431	293 963	2 029 474	4,1	182 914
1998	2 164	312 823	57 843 822	2 616 650	364 307	2 252 352	4,5	176 611
1999	2 180	307 504	57 743 107	2 579 496	277 821	2 301 681	4,5	208 008
2000	2 197	303 538	60 840 524	2 582 681	270 450	2 312 242	4,2	308 769
2001	2 227	300 648	61 623 109	2 522 791	240 604	2 282 182	4,1	200 589
2002	2 219	295 373	61 834 845	2 800 944	319 793	2 481 158	4,5	275 231
2003	2 134	286 993	62 436 248	2 126 493	189 610	1 936 879	3,4	243 950
2004	2 085	280 960	65 869 861	2 105 774	220 816	1 884 959	3,2	189 868
2005	1 996	273 270	69 211 760	2 036 722	189 237	1 847 492	2,9	192 364
2006	1 980	271 957	73 700 993	2 153 137	238 468	1 914 670	2,9	207 530
2007	2 093	280 463	80 246 867	2 550 263	234 957	2 315 301	3,2	309 482

1) Für 1966 = Vierteljahresdurchschnitt, ab 1968 = Ende September. - 2) Ohne Umsatzsteuer. - 3) Die Angaben werden erst ab 1988 erfasst. - 4) Aufgrund der Verordnung über die Durchführung von Statistiken über die Investitionen in der Industrie und im Bergbau sowie im Bauhauptgewerbe und im produzierenden Handwerk vom 11.5.1965 (Bundesanzeiger Nr. 90 vom 14.5.1965) werden seit 1964 die Investitionen der Unternehmen und Betriebe mit 20 und mehr Beschäftigten des produzierenden Gewerbes ermittelt. - 5) 1968 bis 1972 einschließlich Investitionssteuer. - 6) Die Ergebnisse der Unternehmens- und Investitionserhebung 1976 sind erstmals in der Abgrenzung der Systematik der Wirtschaftszweige für die Statistik im produzierenden Gewerbe (SYPRO) dargestellt. Neben dem hierdurch im Vergleich zur bisherigen Branchendifferenzierung bedingten Austausch von Erhebungseinheiten bestimmter Zweige innerhalb des verarbeitenden Gewerbes sind der früher industriestatistisch erfasste Fertigteilbau sowie die Installation von Heizungs- und Klimaanlage ab 1976 in den Daten des Bauhaupt- bzw. Ausbaugewerbes enthalten. Folglich ist ein exakter Vergleich mit früheren Jahren nicht mehr möglich. - 7) Die im Jahre 1977 durchgeführte Totalerfassung der Handwerksbetriebe im Rahmen der Handwerkszählung 1977 ermöglichte die vollständige Einbeziehung der Unternehmen des verarbeitenden Handwerks mit 20 und mehr Beschäftigten. In den Vorjahren konnte dieser Berichtskreis nach den Unterlagen der weit zurückliegenden Handwerkszählung 1968 nur unvollständig erfasst werden. 8) Ab 1995 werden die Daten nach der EU-einheitlichen Klassifikation der Wirtschaftszweige, Ausgabe 1993 (WZ93) erhoben und veröffentlicht. Diese Ergebnisse sind mit den früher veröffentlichten Angaben für den nach bisheriger Systematik (SYPRO) abgegrenzten Berichtskreis nicht vergleichbar. Die neue WZ93 ist von der in der Europäischen Union verbindlichen Wirtschaftszweigklassifikation NACE, Rev. 1, abgeleitet, so dass nunmehr eine Vergleichbarkeit der statistischen Ergebnisse innerhalb der Europäischen Union gegeben ist.

2. Betriebe, Beschäftigte, Umsatz und Investitionen 2007 nach Wirtschaftszweigen
- Betriebe von Unternehmen mit 20 und mehr Beschäftigten -

WZ 2003	Wirtschaftszweig	Betriebe	Beschäftigte	Umsatz	Bruttoanlageinvestitionen			Mietinvestitionen
					insgesamt	je Beschäftigten	im Verhältnis zum Umsatz	
					Ende September	1 000 EUR	EUR	
C+D	Verarbeitendes Gewerbe sowie Bergbau und Gewinnung von Steinen und Erden	2 093	280 463	80 246 867	2 550 263	9 093	3,2	309 482
A/EN	Vorleistungsgüterproduzenten und Energie	949	137 737	42 124 835	1 412 812	10 257	3,4	154 305
B	Investitionsgüterproduzenten	608	80 729	23 314 849	605 244	7 497	2,6	45 038
GG	Gebrauchsgüterproduzenten	74	7 948	1 434 342	46 215	5 815	3,2	2 583
VG	Verbrauchsgüterproduzenten	462	54 049	13 372 842	485 991	8 992	3,6	107 553
C	Bergbau und Gewinnung von Steinen und Erden	89	2 057	342 328	55 922	27 186	16,3	3 420
14	Gewinnung von Steinen und Erden, sonstiger Bergbau	87	.	.	.	x	x	3 420
14.2	Gewinnung von Kies, Sand, Ton und Kaolin	82	1 866	311 593	52 525	28 148	16,9	.
14.21	Gewinnung von Kies und Sand	61	1 404	237 772	48 817	34 770	20,5	3 165
14.22	Gewinnung von Ton und Kaolin	21	462	73 821	3 709	8 028	5,0	.
D	Verarbeitendes Gewerbe	2 004	278 406	79 904 539	2 494 339	8 959	3,1	306 062
DA	Ernährungsgewerbe und Tabakverarbeitung	275	27 403	7 193 841	236 494	8 630	3,3	14 402
15	Ernährungsgewerbe	271	25 714	6 204 177	205 477	7 991	3,3	14 402
15.1	Schlachten und Fleischverarbeitung	58	3 235	553 071	13 662	4 223	2,5	.
15.3	Obst- und Gemüseverarbeitung	9	883	175 125	3 190	3 613	1,8	.
15.5	Milchverarbeitung; Herstellung von Speiseeis	4	1 067	779 777	12 657	11 862	1,6	-
15.7	Herstellung von Futtermitteln	3	203	82 658	.	x	x	-
15.8	Sonstiges Ernährungsgewerbe (ohne Getränkeherstellung)	145	14 049	1 466 078	57 120	4 066	3,9	4 047
15.81	Herstellung von Backwaren (ohne Dauerbackwaren)	117	9 099	412 666	19 411	2 133	4,7	2 921
15.9	Herstellung von Getränken	48	6 021	2 502 431	106 868	17 749	4,3	5 145
15.91	Herstellung von Spirituosen	4	.	454 006	.	x	x	-
15.93	Herstellung von Traubenwein	14	887	.	4 774	5 382	x	.
15.96	Herstellung von Bier	8	1 926	814 765	49 969	25 944	6,1	664
15.98	Gewinnung natürlicher Mineralwässer, Herstellung von Erfrischungsgetränken	20	2 943	739 165	50 615	17 198	6,8	.
16	Tabakverarbeitung	4	1 689	989 664	31 017	18 364	3,1	-
DB	Textil- und Bekleidungsindustrie	29	.	497 487	17 366	x	3,5	3 109
17	Textilgewerbe	23	.	383 625	16 700	x	4,4	3 109
18	Bekleidungsindustrie	6	432	113 862	666	1 542	0,6	-
DC	Lederindustrie	36	3 195	551 124	9 039	2 829	1,6	146
19.3	Herstellung von Schuhen	28	2 585	416 120	6 500	2 515	1,6	.
DD	Holzgewerbe (ohne Herstellung von Möbeln)	70	6 405	1 265 337	29 515	4 608	2,3	3 862
20.1	Säge-, Hobel- und Holzimprägnierwerke	12	661	207 757	4 194	6 345	2,0	906
20.2	Herstellung von Furnier-, Sperrholz-, Holzfasern- und Holzspanplatten	6	877	324 514	4 842	5 521	1,5	.

2. Betriebe, Beschäftigte, Umsatz und Investitionen 2007 nach Wirtschaftszweigen
- Betriebe von Unternehmen mit 20 und mehr Beschäftigten -

WZ 2003	Wirtschaftszweig	Betriebe	Beschäftigte	Umsatz	Bruttoanlageinvestitionen			Mietinvestitionen
					insgesamt	je Beschäftigten	im Verhältnis zum Umsatz	
					1 000 EUR	EUR	%	
		Ende September					1 000 EUR	
20.3	Herstellung von Konstruktionsteilen, Fertigbauteilen, Ausbauelementen und Fertigteilbauten aus Holz	38	4 363	647 539	17 479	4 006	2,7	1 336
DE	Papier-, Verlags- und Druckgewerbe	157	16 840	3 758 666	168 412	10 001	4,5	46 112
21	Papiergewerbe	67	8 909	2 695 230	125 360	14 071	4,7	44 806
21.1	Herstellung von Holz- und Zellstoff, Papier, Karton und Pappe	8	1 385	642 133	22 643	16 349	3,5	.
21.2	Herstellung von Waren aus Papier, Karton und Pappe	59	7 524	2 053 097	102 717	13 652	5,0	.
22	Verlagsgewerbe, Druckgewerbe, Vervielfältigung von bespielten Ton-, Bild- und Datenträgern	90	7 931	1 063 432	43 051	5 428	4,0	1 307
22.1	Verlagsgewerbe	32	4 038	594 556	11 609	2 875	2,0	386
22.2	Druckgewerbe	58	3 893	468 877	31 441	8 076	6,7	921
22.3	Vervielfältigung von bespielten Ton-, Bild- und Datenträgern	-	-	-	-	x	x	-
DF	Kokerei, Mineralölverarbeitung, Herstellung und Verarbeitung von Spalt- und Brutstoffen	3	.	212 119	2 853	x	1,3	-
DG	Herstellung von chemischen Erzeugnissen	96	54 544	24 331 325	631 656	11 581	2,6	135 522
24.1	Herstellung von chemischen Grundstoffen	25	.	.	.	x	x	.
24.3	Herstellung von Anstrichmitteln, Druckfarben und Kittens	12	.	.	.	x	x	.
24.5	Herstellung von Seifen, Wasch-, Reinigungs- und Körperpflegemitteln sowie von Duftstoffen	17	2 238	855 240	10 799	4 825	1,3	.
DH	Herstellung von Gummi- und Kunststoffwaren	154	22 220	4 948 402	236 558	10 646	4,8	15 397
25.1	Herstellung von Gummiwaren	10	3 541	888 515	28 500	8 049	3,2	794
25.2	Herstellung von Kunststoffwaren	144	18 679	4 059 885	208 057	11 139	5,1	14 602
DI	Glasgewerbe, Herstellung von Keramik, Verarbeitung von Steinen und Erden	175	16 274	2 889 023	125 859	7 734	4,4	8 349
26.1	Herstellung von Glas und Glaswaren	30	6 154	1 009 480	38 674	6 284	3,8	1 579
26.2	Herstellung von keramischen Erzeugnissen (ohne H. von Ziegeln und Baukeramik)	25	.	637 765	21 663	x	3,4	2 309
26.3	Herstellung von keramischen Wand- und Bodenfliesen und -platten	7	.	.	9 702	x	x	1 042
26.6	Herstellung von Erzeugnissen aus Beton, Zement und Gips	75	3 105	.	16 972	5 466	x	1 626
26.61	Herstellung von Erzeugnissen aus Beton, Zement und aus Kalksandstein für den Bau	46	2 372	364 879	12 796	5 395	3,5	.
26.63	Herstellung von Frischbeton (Transportbeton)	22	232	73 252	1 294	5 578	1,8	-
DJ	Metallerzeugung und -bearbeitung, Herstellung von Metallerzeugnissen	342	38 196	8 808 450	382 351	10 010	4,3	29 687
27	Metallerzeugung und -bearbeitung	39	9 160	3 765 545	162 225	17 710	4,3	5 545
28	Herstellung von Metallerzeugnissen	303	29 036	5 042 904	220 126	7 581	4,4	24 142
28.1	Stahl- und Leichtmetallbau	99	5 641	878 364	26 796	4 750	3,1	2 287
28.2	Herstellung von Metallbehältern über 300 l; Herstellung von Heizkörpern und -kesseln für Zentralheizungen	3	.	.	.	x	x	.

2. Betriebe, Beschäftigte, Umsatz und Investitionen 2007 nach Wirtschaftszweigen
- Betriebe von Unternehmen mit 20 und mehr Beschäftigten -

WZ 2003	Wirtschaftszweig	Betriebe	Beschäftigte	Umsatz	Bruttoanlageinvestitionen			Mietinvestitionen
					insgesamt	je Beschäftigten	im Verhältnis zum Umsatz	
					1 000 EUR	EUR	%	
		Ende September						1 000 EUR
28.3	Herstellung von Dampfkesseln (ohne Zentralheizungskessel)	18	.	.	.	x	x	.
28.4	Herstellung von Schmiede-, Press-, Zieh- und Stanzteilen, gewalzten Ringen und pulvermetallurgischen Erzeugnissen	27	3 772	729 093	23 462	6 220	3,2	4 078
28.5	Oberflächenveredlung und Wärmebehandlung; Mechanik, a.n.g.	55	3 043	307 847	17 385	5 713	5,6	2 881
28.6	Herstellung von Schneidwaren, Werkzeugen, Schlössern und Beschlägen aus unedlen Metallen	37	6 974	1 121 785	40 275	5 775	3,6	4 787
28.7	Herstellung von sonstigen Metallwaren	64	7 860	1 723 139	106 896	13 600	6,2	9 532
DK	Maschinenbau	313	36 291	8 093 876	175 394	4 833	2,2	29 787
DL	Herstellung von Büromaschinen, Datenverarbeitungsgeräten und -einrichtungen; Elektrotechnik, Feinmechanik und Optik	210	18 004	3 333 392	190 789	10 597	5,7	9 078
30	Herstellung von Büromaschinen, Datenverarbeitungsgeräten und -einrichtungen	9	1 004	327 063	.	x	x	.
31	Herstellung von Geräten der Elektrizitätserzeugung, -verteilung u.Ä.	89	8 294	1 582 824	28 611	3 450	1,8	4 183
31.1	Herstellung von Elektromotoren, Generatoren und Transformatoren	15	1 403	361 940	5 559	3 962	1,5	.
31.2	Herstellung von Elektrizitätsverteilungs- und -schalteinrichtungen	42	4 915	822 951	17 393	3 539	2,1	2 077
31.5	Herstellung von elektrischen Lampen und Leuchten	5	561	57 660	882	1 572	1,5	.
32	Rundfunk- und Nachrichtentechnik	26	2 751	668 664	22 883	8 318	3,4	.
33	Medizin-, Mess-, Steuer- und Regelungstechnik, Optik, Herstellung von Uhren	86	5 955	754 841	.	x	x	2 503
33.1	Herstellung von medizinischen Geräten und orthopädischen Erzeugnissen	47	1 744	133 098	.	x	x	767
33.2	Herstellung von Mess-, Kontroll-, Navigations- u.ä. Instrumenten und Vorrichtungen	27	3 033	441 058	8 752	2 886	2,0	653
DM	Fahrzeugbau	72	29 437	12 647 112	256 971	8 730	2,0	9 050
34	Herstellung von Kraftwagen und Kraftwagenteilen	58	26 902	12 176 693	245 235	9 116	2,0	8 166
34.3	Herstellung von Teilen und Zubehör für Kraftwagen und Kraftwagenmotoren	37	12 706	.	150 848	11 872	x	6 322
35	Sonstiger Fahrzeugbau	14	2 535	470 420	11 736	4 630	2,5	884
DN	Herstellung von Möbeln, Schmuck, Musikinstrumenten, Sportgeräten, Spielwaren und sonstigen Erzeugnissen; Recycling	72	6 781	1 374 384	31 068	4 582	2,3	1 560
36	Herstellung von Möbeln, Schmuck, Musikinstrumenten, Sportgeräten, Spielwaren und sonstigen Erzeugnissen	64	6 215	973 390	28 514	4 588	2,9	1 560
36.1	Herstellung von Möbeln	40	4 419	677 942	21 066	4 767	3,1	.
36.2	Herstellung von Schmuck und ähnlichen Erzeugnissen	11	.	.	.	x	x	.
37	Recycling	8	566	400 994	2 554	4 512	0,6	-

3. Bruttoanlageinvestitionen 2007 nach Wirtschaftszweigen
- Betriebe von Unternehmen mit 20 und mehr Beschäftigten -

WZ 2003	Wirtschaftszweig	Bruttoanlageinvestitionen				darunter	
		insgesamt	Gebäude und bebaute Grundstücke	Grundstücke ohne Bauten	Maschinen, masch. Anlagen, Betriebs- und Geschäfts- ausstattung	selbst- erstellte Anlagen	bebaute Grundstücke und Gebäude in gebrauchtem Zustand
1 000 EUR							
C+D	Verarbeitendes Gewerbe sowie Bergbau und Gewinnung von Steinen und Erden	2 550 263	218 276	16 681	2 315 301	112 802	12 378
A/EN	Vorleistungsgüterproduzenten und Energie	1 412 812	128 156	9 391	1 275 266	84 264	5 203
B	Investitionsgüterproduzenten	605 244	33 675	4 306	567 263	20 415	1 986
GG	Gebrauchsgüterproduzenten	46 215	6 600	1 089	38 526	4 100	2 402
VG	Verbrauchsgüterproduzenten	485 991	49 849	1 898	434 244	4 025	2 788
C	Bergbau und Gewinnung von Steinen und Erden	55 922	3 461	3 340	49 128	236	.
14	Gewinnung von Steinen und Erden, sonstiger Bergbau	.	3 461	3 340	.	236	.
14.2	Gewinnung von Kies, Sand, Ton und Kaolin	52 525	.	.	45 902	236	.
14.21	Gewinnung von Kies und Sand	48 817	2 376	2 687	43 759	236	.
14.22	Gewinnung von Ton und Kaolin	3 709	.	.	2 144	-	-
D	Verarbeitendes Gewerbe	2 494 339	214 819	13 341	2 266 174	112 566	.
DA	Ernährungsgewerbe und Tabakverarbeitung	236 494	37 579	822	198 098	1 701	.
15	Ernährungsgewerbe	205 477	35 236	821	169 425	.	.
15.1	Schlachten und Fleischverarbeitung	13 662	2 228	-	11 435	.	.
15.3	Obst- und Gemüseverarbeitung	3 190	.	.	2 816	-	-
15.5	Milchverarbeitung; Herstellung von Speiseeis	12 657	.	-	.	-	-
15.7	Herstellung von Futtermitteln	.	.	-	1 085	-	-
15.8	Sonstiges Ernährungsgewerbe (ohne Getränkeherstellung)	57 120	.	.	40 665	645	.
15.81	Herstellung von Backwaren (ohne Dauerbackwaren)	19 411	1 500	-	17 911	.	-
15.9	Herstellung von Getränken	106 868	14 035	146	92 687	196	-
15.91	Herstellung von Spirituosen	.	-	.	.	-	-
15.93	Herstellung von Traubenwein	4 774	804	-	3 969	.	-
15.96	Herstellung von Bier	49 969	.	.	47 273	.	-
15.98	Gewinnung natürlicher Mineralwässer, Herstellung von Erfrischungsgetränken	50 615	.	.	39 970	.	-
16	Tabakverarbeitung	31 017	2 343	1	28 673	.	-
DB	Textil- und Bekleidungsgewerbe	17 366	.	-	.	-	-
17	Textilgewerbe	16 700	.	-	.	-	-
18	Bekleidungsgewerbe	666	.	-	.	-	-
DC	Ledergewerbe	9 039	.	-	.	-	-
19.3	Herstellung von Schuhen	6 500	.	-	.	-	-
DD	Holzgewerbe (ohne Herstellung von Möbeln)	29 515	.	.	24 443	2 058	985
20.1	Säge-, Hobel- und Holzimprägnierwerke	4 194	164	-	4 030	-	.
20.2	Herstellung von Furnier-, Sperrholz-, Holzfasern- und Holzspanplatten	4 842	.	-	.	.	-

3. Bruttoanlageinvestitionen 2007 nach Wirtschaftszweigen
- Betriebe von Unternehmen mit 20 und mehr Beschäftigten -

WZ 2003	Wirtschaftszweig	Bruttoanlageinvestitionen				darunter	
		insgesamt	Gebäude und bebaute Grundstücke	Grundstücke ohne Bauten	Maschinen, masch. Anlagen, Betriebs- und Geschäfts- ausstattung	selbst- erstellte Anlagen	bebaute Grundstücke und Gebäude in gebrachtem Zustand
1 000 EUR							
20.3	Herstellung von Konstruktionsteilen, Fertigbauteilen, Ausbauelementen und Fertigteilbauten aus Holz	17 479	.	.	13 533	1 916	.
DE	Papier-, Verlags- und Druckgewerbe	168 412	25 548	812	142 051	396	.
21	Papiergewerbe	125 360	.	.	107 380	.	.
21.1	Herstellung von Holz- und Zellstoff, Papier, Karton und Pappe	22 643	-
21.2	Herstellung von Waren aus Papier, Karton und Pappe	102 717	14 923
22	Verlagsgewerbe, Druckgewerbe, Vervielfältigung von bespielten Ton-, Bild- und Datenträgern	43 051	.	.	34 670	.	.
22.1	Verlagsgewerbe	11 609	72	.	.	-	.
22.2	Druckgewerbe	31 441	.	-	.	.	-
22.3	Vervielfältigung von bespielten Ton-, Bild- und Datenträgern	-	-	-	-	-	-
DF	Kokerei, Mineralölverarbeitung, Herstellung und Verarbeitung von Spalt- und Brutstoffen	2 853	-	730	2 123	.	-
DG	Herstellung von chemischen Erzeugnissen	631 656	47 238	1 209	583 210	.	-
24.1	Herstellung von chemischen Grundstoffen	-
24.3	Herstellung von Anstrichmitteln, Druckfarben und Kitt	.	.	-	.	-	-
24.5	Herstellung von Seifen, Wasch-, Reinigungs- und Körperpflegemitteln sowie von Duftstoffen	10 799	.	.	8 635	.	-
DH	Herstellung von Gummi- und Kunststoffwaren	236 558	17 529	1 638	217 392	9 544	511
25.1	Herstellung von Gummiwaren	28 500	674	-	27 827	.	-
25.2	Herstellung von Kunststoffwaren	208 057	16 855	1 638	189 564	.	511
DI	Glasgewerbe, Herstellung von Keramik, Verarbeitung von Steinen und Erden	125 859	.	.	115 490	3 692	-
26.1	Herstellung von Glas und Glaswaren	38 674	2 100	-	36 575	1 111	-
26.2	Herstellung von keramischen Erzeugnissen (ohne H. von Ziegeln und Baukeramik)	21 663	.	.	18 583	368	-
26.3	Herstellung von keramischen Wand- und Bodenfliesen und -platten	9 702	.	.	8 359	.	-
26.6	Herstellung von Erzeugnissen aus Beton, Zement und Gips	16 972	.	.	15 182	1 887	-
26.61	Herstellung von Erzeugnissen aus Beton, Zement und aus Kalksandstein für den Bau	12 796	-
26.63	Herstellung von Frischbeton (Transportbeton)	1 294	-	-	1 294	-	-
DJ	Metallerzeugung und -bearbeitung, Herstellung von Metallerzeugnissen	382 351	33 271	1 297	347 786	12 759	3 196
27	Metallerzeugung und -bearbeitung	162 225	.	.	148 774	593	.
28	Herstellung von Metallerzeugnissen	220 126	.	.	199 011	12 167	.
28.1	Stahl- und Leichtmetallbau	26 796	.	.	23 626	.	.
28.2	Herstellung von Metallbehältern über 300 l; Herstellung von Heizkörpern und -kesseln für Zentralheizungen	.	.	-	.	-	-

3. Bruttoanlageinvestitionen 2007 nach Wirtschaftszweigen
- Betriebe von Unternehmen mit 20 und mehr Beschäftigten -

WZ 2003	Wirtschaftszweig	Bruttoanlageinvestitionen				darunter	
		insgesamt	Gebäude und bebaute Grundstücke	Grundstücke ohne Bauten	Maschinen, masch. Anlagen, Betriebs- und Geschäfts- ausstattung	selbst- erstellte Anlagen	bebaute Grundstücke und Gebäude in gebräuchtem Zustand
1 000 EUR							
28.3	Herstellung von Dampfkesseln (ohne Zentralheizungskessel)	.	.	-	.	.	-
28.4	Herstellung von Schmiede-, Press-, Zieh- und Stanzteilen, gewalzten Ringen und pulvermetallurgischen Erzeugnissen	23 462	.	.	22 393	920	.
28.5	Oberflächenveredlung und Wärmebehandlung; Mechanik, a.n.g.	17 385	.	.	16 787	.	-
28.6	Herstellung von Schneidwaren, Werkzeugen, Schlössern und Beschlägen aus unedlen Metallen	40 275	.	.	38 503	4 272	-
28.7	Herstellung von sonstigen Metallwaren	106 896	.	.	92 980	2 129	.
DK	Maschinenbau	175 394	21 908	3 493	149 990	8 287	1 258
DL	Herstellung von Büromaschinen, Datenverarbeitungsgeräten und -einrichtungen; Elektrotechnik, Feinmechanik und Optik	190 789	.	.	184 177	3 851	-
30	Herstellung von Büromaschinen, Datenverarbeitungsgeräten und -einrichtungen	.	.	-	.	-	-
31	Herstellung von Geräten der Elektrizitätserzeugung, -verteilung u.Ä.	28 611	.	.	26 303	445	-
31.1	Herstellung von Elektromotoren, Generatoren und Transformatoren	5 559	.	.	4 783	-	-
31.2	Herstellung von Elektrizitätsverteilungs- und -schalteinrichtungen	17 393	337	-	17 057	.	-
31.5	Herstellung von elektrischen Lampen und Leuchten	882	-	-	882	.	-
32	Rundfunk- und Nachrichtentechnik	22 883	.	.	20 242	1 615	-
33	Medizin-, Mess-, Steuer- und Regelungstechnik, Optik, Herstellung von Uhren	.	1 606	-	.	1 790	-
33.1	Herstellung von medizinischen Geräten und orthopädischen Erzeugnissen	.	.	-	2 117	.	-
33.2	Herstellung von Mess-, Kontroll-, Navigations- u.ä. Instrumenten und Vorrichtungen	8 752	.	-	.	528	-
DM	Fahrzeugbau	256 971	9 078	430	247 463	9 192	.
34	Herstellung von Kraftwagen und Kraftwagenteilen	245 235	.	.	239 312	.	-
34.3	Herstellung von Teilen und Zubehör für Kraftwagen und Kraftwagenmotoren	150 848	.	.	146 666	7 255	-
35	Sonstiger Fahrzeugbau	11 736	.	.	8 151	.	.
DN	Herstellung von Möbeln, Schmuck, Musikinstrumenten, Sportgeräten, Spielwaren und sonstigen Erzeugnissen; Recycling	31 068	2 818	-	28 250	438	.
36	Herstellung von Möbeln, Schmuck, Musikinstrumenten, Sportgeräten, Spielwaren und sonstigen Erzeugnissen	28 514	.	-	.	438	-
36.1	Herstellung von Möbeln	21 066	1 523	-	19 543	.	-
36.2	Herstellung von Schmuck und ähnlichen Erzeugnissen	.	.	-	.	.	-
37	Recycling	2 554	.	-	.	-	.

4. Betriebe, Beschäftigte, Umsatz und Investitionen 2007 nach Verwaltungsbezirken
 - Betriebe von Unternehmen mit 20 und mehr Beschäftigten -

Verwaltungsbezirk	Betriebe	Beschäftigte	Umsatz	Bruttoanlageinvestitionen			Mietinvestitionen 1 000 EUR
				insgesamt	je Beschäftigten	im Verhältnis zum Umsatz	
				1 000 EUR	EUR	%	
Ende September		1 000 EUR		EUR	%	1 000 EUR	
Kreisfreie Stadt							
Koblenz	42	7 052	2 160 517	84 155	11 933	3,9	3 576
Landkreise							
Ahrweiler	53	5 459	808 216	38 075	6 975	4,7	1 842
Altenkirchen (Ww.)	118	10 910	1 855 806	61 305	5 619	3,3	5 271
Bad Kreuznach	84	11 139	2 257 341	106 239	9 538	4,7	22 605
Birkenfeld	70	5 687	852 566	23 515	4 135	2,8	2 928
Cochem-Zell	23	2 296	480 181	19 570	8 524	4,1	577
Mayen-Koblenz	118	13 806	3 795 547	131 063	9 493	3,5	7 367
Neuwied	146	15 323	3 801 537	97 319	6 351	2,6	18 310
Rhein-Hunsrück-Kreis	60	7 135	1 730 200	39 654	5 558	2,3	2 523
Rhein-Lahn-Kreis	66	7 040	1 455 872	43 910	6 237	3,0	2 430
Westerwaldkreis	190	16 673	3 271 763	120 983	7 256	3,7	11 554
Kreisfreie Stadt							
Trier	66	7 055	2 170 549	89 095	12 629	4,1	5 227
Landkreise							
Bernkastel-Wittlich	79	9 690	2 063 077	95 789	9 885	4,6	8 009
Eifelkreis Bitburg-Prüm	50	6 284	1 861 113	65 310	10 393	3,5	1 828
Vulkaneifel	49	4 314	832 709	44 694	10 360	5,4	2 441
Trier-Saarburg	57	5 984	1 551 406	44 997	7 520	2,9	2 476
Kreisfreie Städte							
Frankenthal (Pfalz)	22	5 420	983 617	26 112	4 818	2,7	2 281
Kaiserslautern	43	10 578	1 837 520	134 511	12 716	7,3	6 531
Landau in der Pfalz	19	1 997	451 261	8 830	4 422	2,0	1 660
Ludwigshafen am Rhein	51	40 353	.	.	x	x	.
Mainz	66	8 828	2 583 587	68 466	7 756	2,7	5 518
Neustadt an der Weinstraße	25	1 376	.	.	x	x	597
Pirmasens	35	4 315	764 895	27 980	6 484	3,7	.
Speyer	29	4 491	1 168 854	33 813	7 529	2,9	2 046
Worms	43	6 044	1 469 801	60 737	10 049	4,1	1 294
Zweibrücken	24	4 081	1 492 762	15 870	3 889	1,1	.
Landkreise							
Alzey-Worms	44	3 628	1 032 604	29 547	8 144	2,9	6 216
Bad Dürkheim	52	4 506	736 888	74 817	16 604	10,2	1 119
Donnersbergkreis	35	6 105	1 716 184	53 214	8 716	3,1	2 685
Germersheim	64	15 979	.	110 651	6 925	x	.
Kaiserslautern	36	2 862	419 806	12 617	4 408	3,0	1 232
Kusel	30	2 777	.	14 496	5 220	x	1 127
Südliche Weinstraße	55	4 647	1 298 675	64 287	13 834	5,0	2 133
Rhein-Pfalz-Kreis	43	2 879	445 206	11 353	3 943	2,6	1 657
Mainz-Bingen	53	10 584	3 068 379	261 399	24 698	8,5	.
Südwestpfalz	53	3 166	573 049	21 888	6 913	3,8	.
Rheinland-Pfalz	2 093	280 463	80 246 867	2 550 263	9 093	3,2	309 482
Industrie- und Handelskammer							
Kammerbezirk Koblenz	970	102 520	22 469 545	765 791	7 470	3,4	78 979
Kammerbezirk Trier	301	33 327	8 478 851	339 885	10 198	4,0	19 981
Kammerbezirk Rheinhessen	206	29 084	8 154 370	420 153	14 446	5,2	.
Kammerbezirk Pfalz	616	115 532	41 144 102	1 024 432	8 867	2,5	.

5. Bruttoanlageinvestitionen 2007 nach Verwaltungsbezirken
- Betriebe von Unternehmen mit 20 und mehr Beschäftigten -

Verwaltungsbezirk	Bruttoanlageinvestitionen				darunter	
	insgesamt	Gebäude und bebaute Grundstücke	Grundstücke ohne Bauten	Maschinen, masch. Anlagen, Betriebs- und Geschäfts- ausstattung	selbst- erstellte Anlagen	bebaute Grundstücke u. Gebäude in gebrauchtem Zustand
	1 000 EUR					
Kreisfreie Stadt						
Koblenz	84 155	.	.	82 264	2 584	-
Landkreise						
Ahrweiler	38 075	.	.	36 081	.	-
Altenkirchen (Ww.)	61 305	4 302	88	56 913	7 763	.
Bad Kreuznach	106 239	.	.	87 805	3 083	.
Birkenfeld	23 515	.	.	21 060	912	.
Cochem-Zell	19 570	.	.	19 209	.	-
Mayen-Koblenz	131 063	18 277	2 398	110 391	1 242	.
Neuwied	97 319	8 324	1 952	87 043	1 355	1 119
Rhein-Hunsrück-Kreis	39 654	.	.	37 107	997	.
Rhein-Lahn-Kreis	43 910	.	.	40 652	1 472	-
Westerwaldkreis	120 983	19 030	3 119	98 833	5 082	.
Kreisfreie Stadt						
Trier	89 095	9 076	1	80 019	.	-
Landkreise						
Bernkastel-Wittlich	95 789	.	.	74 919	1 336	.
Eifelkreis Bitburg-Prüm	65 310	.	-	.	1 693	-
Vulkaneifel	44 694	1 045
Trier-Saarburg	44 997	2 782	664	41 551	1 799	.
Kreisfreie Städte						
Frankenthal (Pfalz)	26 112	.	.	23 896	1 340	-
Kaiserslautern	134 511	.	.	131 107	3 871	.
Landau in der Pfalz	8 830	.	.	8 623	486	-
Ludwigshafen am Rhein
Mainz	68 466	.	.	67 402	2 601	.
Neustadt an der Weinstraße	.	175	-	.	.	-
Pirmasens	27 980	3 790	-	24 191	.	.
Speyer	33 813	2 035	-	31 778	388	-
Worms	60 737	.	.	59 010	198	-
Zweibrücken	15 870	323	-	15 547	506	-
Landkreise						
Alzey-Worms	29 547	.	.	26 883	.	-
Bad Dürkheim	74 817	13 042	227	61 551	965	.
Donnersbergkreis	53 214	1 788	793	50 633	2 061	-
Germersheim	110 651	3 416	115	107 119	4 532	.
Kaiserslautern	12 617	.	.	11 612	25	-
Kusel	14 496	.	.	12 997	.	-
Südliche Weinstraße	64 287	.	.	50 174	.	-
Rhein-Pfalz-Kreis	11 353	.	.	10 134	.	.
Mainz-Bingen	261 399	.	.	257 943	.	-
Südwestpfalz	21 888	.	.	19 601	.	1 995
Rheinland-Pfalz	2 550 263	218 276	16 681	2 315 301	112 802	12 378
Industrie- und Handelskammer						
Kammerbezirk Koblenz	765 791	78 426	10 008	677 357	25 175	6 651
Kammerbezirk Trier	339 885	46 824	1 420	291 641	5 552	1 411
Kammerbezirk Rheinhessen	420 153	7 818	1 092	411 243	5 625	.
Kammerbezirk Pfalz	1 024 432	85 212	4 163	935 057	76 451	.

6. Betriebe, Beschäftigte, Umsatz und Investitionen 2007 nach Wirtschaftszweigen und Beschäftigtengrößenklassen
- Betriebe von Unternehmen mit 20 und mehr Beschäftigten -

WZ 2003	Wirtschaftszweig ----- Betriebe mit ... Beschäftigten	Betriebe	Beschäftigte	Umsatz	Bruttoanlage- investitionen	Miet- investitionen
		Ende September		1 000 EUR		
C+D	Verarbeitendes Gewerbe sowie Bergbau und Gewinnung von Steinen und Erden					
	20 bis 499	2 013	161 561	34 394 205	1 300 109	150 594
	500 und mehr	80	118 902	45 852 659	1 250 153	158 886
	insgesamt	2 093	280 463	80 246 867	2 550 263	309 482
C	Bergbau und Gewinnung von Steinen und Erden					
	20 bis 499	89	2 057	342 328	55 922	3 420
	500 und mehr	-	-	-	-	-
	insgesamt	89	2 057	342 328	55 922	3 420
D	Verarbeitendes Gewerbe					
	20 bis 499	1 924	159 504	34 051 879	1 244 188	147 174
	500 und mehr	80	118 902	45 852 659	1 250 153	158 886
	insgesamt	2 004	278 406	79 904 539	2 494 339	306 062
DA	Ernährungsgewerbe und Tabakverarbeitung					
	20 bis 499	265	18 527	4 907 582	135 757	7 837
	500 und mehr	10	8 876	2 286 260	100 736	6 565
	insgesamt	275	27 403	7 193 841	236 494	14 402
DB	Textil- und Bekleidungsindustrie					
	20 bis 499
	500 und mehr
	insgesamt	29	.	497 487	17 366	3 109
DC	Ledergewerbe					
	20 bis 499	146
	500 und mehr	-
	insgesamt	36	3 195	551 124	9 039	146
DD	Holzgewerbe (ohne Herstellung von Möbeln)					
	20 bis 499	70	6 405	1 265 337	29 515	3 862
	500 und mehr	-	-	-	-	-
	insgesamt	70	6 405	1 265 337	29 515	3 862
DE	Papier-, Verlags- und Druckgewerbe					
	20 bis 499	154	14 463	3 458 070	.	46 112
	500 und mehr	3	2 377	300 597	.	-
	insgesamt	157	16 840	3 758 666	168 412	46 112
DF	Kokerei, Mineralölverarbeitung, Herstellung und Verarbeitung von Spalt- und Brutstoffen					
	20 bis 499	-
	500 und mehr	-	-	-	-	-
	insgesamt	3	.	212 119	2 853	-
DG	Herstellung von chemischen Erzeugnissen					
	20 bis 499	86	9 652	2 966 369	94 326	5 164
	500 und mehr	10	44 892	21 364 956	537 328	130 357
	insgesamt	96	54 544	24 331 325	631 656	135 522
DH	Herstellung von Gummi- und Kunststoffwaren					
	20 bis 499	144	13 462	2 563 444	124 003	10 518
	500 und mehr	10	8 758	2 384 957	112 552	4 878
	insgesamt	154	22 220	4 948 402	236 558	15 397

6. Betriebe, Beschäftigte, Umsatz und Investitionen 2007 nach Wirtschaftszweigen und Beschäftigtengrößenklassen
 - Betriebe von Unternehmen mit 20 und mehr Beschäftigten -

WZ 2003	Wirtschaftszweig ----- Betriebe mit ... Beschäftigten	Betriebe	Beschäftigte	Umsatz	Bruttoanlage- investitionen	Miet- investitionen
		Ende September		1 000 EUR		
DI	Glasgewerbe, Herstellung von Keramik, Verarbeitung von Steinen und Erden					
	20 bis 499	.	.	2 240 382	95 477	.
	500 und mehr	.	.	648 641	30 383	.
	insgesamt	175	16 274	2 889 023	125 859	8 349
DJ	Metallerzeugung und -bearbeitung, Herstellung von Metallerzeugnissen					
	20 bis 499	331	27 245	5 555 457	261 397	24 542
	500 und mehr	11	10 951	3 252 991	120 953	5 145
	insgesamt	342	38 196	8 808 450	382 351	29 687
DK	Maschinenbau					
	20 bis 499	301	24 119	4 562 130	97 312	25 144
	500 und mehr	12	12 172	3 531 745	78 082	4 643
	insgesamt	313	36 291	8 093 876	175 394	29 787
DL	Herstellung von Büromaschinen, Datenverarbeitungsgeräten und -einrichtungen; Elektrotechnik, Feinmechanik und Optik					
	20 bis 499	205	14 799	2 598 947	170 124	.
	500 und mehr	5	3 205	734 445	20 665	.
	insgesamt	210	18 004	3 333 392	190 789	9 078
DM	Fahrzeugbau					
	20 bis 499	60	7 900	1 721 953	44 190	.
	500 und mehr	12	21 537	10 925 159	212 781	.
	insgesamt	72	29 437	12 647 112	256 971	9 050
DN	Herstellung von Möbeln, Schmuck, Musikinstrumenten, Sportgeräten, Spielwaren und sonstigen Erzeugnissen; Recycling					
	20 bis 499
	500 und mehr
	insgesamt	72	6 781	1 374 384	31 068	1 560