



Herausgeber:

Statistisches Landesamt
Rheinland-Pfalz

Mainzer Straße 14-16
56130 Bad Ems

Telefon 02603 71-0

Telefax 02603 71-3150

E-Mail poststelle@statistik.rlp.de

Internet www.statistik.rlp.de

Kennziffer: E I – m 06/06
Bestellnr.: E1033 200606

August 2006

Index des Auftragseingangs für das verarbeitende Gewerbe im Juni 2006

Inhalt

	Seite
Vorbemerkungen	3
Definitionen	4
Schaubilder	
1. Volumenindex des Auftragseingangs 2002 bis 2006 nach Monaten	5
Tabellenteil	
1. Auftragseingang im verarbeitenden Gewerbe nach Wirtschaftszweigen – Wertindex.....	6
2. Auftragseingang im verarbeitenden Gewerbe nach Wirtschaftszweigen – Volumenindex.....	9

Zeichenerklärung (nach DIN 55301)

- 0 weniger als die Hälfte von 1 in der letzten besetzten Stelle, jedoch mehr als nichts
- nichts vorhanden (genau Null)
- ... Angabe fällt später an
- / keine Angabe, da Zahlenwert nicht sicher genug
- . Zahlenwert unbekannt oder geheim zu halten
- x Tabellenfach gesperrt, weil Aussage nicht sinnvoll
- p vorläufige Zahl
- r berichtigte Zahl
- s geschätzte Zahl

Geringfügige Abweichungen in den Summen sind auf Runden der Zahlen zurückzuführen.
Abweichungen gegenüber früheren Veröffentlichungen erklären sich durch inzwischen vorgenommene Korrekturen.

Vorbemerkungen

Auftragseingangsindizes für das verarbeitende Gewerbe sind Frühindikatoren zur Analyse der Konjunktorentwicklung. Datengrundlage für die Berechnung des Index ist der Auftragseingang, der im Rahmen des Monatsberichts für Betriebe im verarbeitenden Gewerbe sowie im Bergbau und der Gewinnung von Steinen und Erden getrennt nach fachlichen Betriebsteilen erhoben wird. Seit Berichtsmonat Januar 2000 werden die Indizes auf der Basis 2000 = 100 berechnet.

Rechtsgrundlage

Rechtsgrundlage für die Erhebungen im verarbeitenden Gewerbe ist das Gesetz über die Statistik im Produzierenden Gewerbe in der Fassung der Bekanntmachung vom 21. März 2002 (BGBl. I S. 1181), zuletzt geändert durch Artikel 104 der Verordnung vom 25. November 2003 (BGBl. I S. 2304) in Verbindung mit dem Gesetz über die Statistik für Bundeszwecke (Bundesstatistikgesetz - BStatG) vom 22. Januar 1987 (BGBl. I S. 462, 565), zuletzt geändert durch Artikel 2 des Gesetzes vom 9. Juni 2005 (BGBl. I S. 1534).

Berichtskreis

Der Berichtskreis des Monatsberichts für Betriebe im verarbeitenden Gewerbe sowie im Bergbau und der Gewinnung von Steinen und Erden umfasst die Einbetriebsunternehmen des verarbeitenden Gewerbes mit im Allgemeinen 20 und mehr tätigen Personen sowie alle produzierenden Betriebe - unabhängig von der Beschäftigtenzahl - von Mehrbetriebsunternehmen des produzierenden Gewerbes mit im Allgemeinen 20 und mehr tätigen Personen. Um den Bereich des verarbeitenden Gewerbes sowie des Bergbaus und der Gewinnung von Steinen und Erden in der Gliederung nach örtlichen Einheiten weit gehend abzudecken, werden zusätzlich alle Betriebe mit wirtschaftlichem Schwerpunkt im verarbeitenden Gewerbe mit im Allgemeinen 20 tätigen Personen und mehr von Mehrbetriebsunternehmen außerhalb des produzierenden Gewerbes in die Berichterstattung einbezogen.

Aus Gründen einer besseren Repräsentation ist bei folgenden Branchen die Erfassungsgrenze auf 10 und mehr tätige Personen herabgesetzt worden:

- 14.11 - Gewinnung von Naturwerksteinen und Natursteinen, a.n.g.
- 14.21 - Gewinnung von Kies und Sand
- 15.20 - Fischverarbeitung
- 15.31 - Kartoffelverarbeitung
- 15.32 - Herstellung von Frucht- und Gemüsesäften
- 15.33 - Obst und Gemüseverarbeitung, a.n.g.
- 15.71 - Herstellung von Futtermitteln für Nutztiere
- 15.72 - Herstellung von Futtermitteln für sonstige Tiere
- 15.91 - Herstellung von Spirituosen
- 15.92 - Herstellung von Alkohol
- 15.97 - Herstellung von Malz
- 15.98 - Gewinnung natürlicher Mineralwässer, Herstellung von Erfrischungsgetränken
- 26.63 - Herstellung von Frischbeton (Transportbeton)

Für den Wirtschaftszweig 20.10 Säge-, Hobel- und Holzimprägnierwerke gilt als Erfassungsgrenze ein Jahreseinschnitt von mindestens 5 000 m³ Rohholz.

Grundsätzlich nicht einbezogen werden im Rahmen dieser Statistik die öffentlichen Versorgungsbetriebe sowie die Betriebe des Baugewerbes.

Methodische Hinweise

Die im Rahmen des Monatsberichts für Betriebe im verarbeitenden Gewerbe für fachliche Betriebsteile erhobenen Auftragseingänge bilden die Basis für die Berechnung der Indizes. Sie werden in jeweiligen Preisen als Wertindizes und unter Ausschaltung der Preisveränderung als Volumenindizes in der Gliederung nach Inland und Ausland errechnet. Basisjahr ist 2000.

Erfasst werden bundeseinheitlich die Auftragseingänge ausgewählter Wirtschaftszweige, in denen die Auftragsfertigung von Bedeutung ist.

Nicht einbezogen sind beispielsweise Auftragseingänge des Unterabschnitts DA „Ernährungsgewerbe und Tabakverarbeitung“. Im Unterabschnitt DE „Papier-, Verlags- und Druckgewerbe“ ist das Verlagsgewerbe nicht enthalten und in der Abteilung 36 „Herstellung von Möbeln, Schmuck, Musikinstrumenten, Sportgeräten, Spielwaren und sonstigen Erzeugnissen“ wird nur der Wirtschaftszweig „Herstellung von Möbeln“ bei der Indexberechnung berücksichtigt.

Definitionen

Die fachliche Gliederung der Indizes erfolgt nach der „Klassifikation der Wirtschaftszweige, Ausgabe 2003 (WZ 2003)“. Daneben werden die Indizes auch nach Hauptgruppen veröffentlicht, die die Absatzrichtungen bzw. den Verwendungszweck der Produktion angeben:

A	= Vorleistungsgüterproduzenten
B	= Investitionsgüterproduzenten
GG	= Gebrauchsgüterproduzenten
VG	= Verbrauchsgüterproduzenten.

Mit der „Verordnung (EG) Nr. 586/2001 der Kommission vom 26. März 2001 zur Durchführung der Verordnung (EG) Nr. 1165/98 des Rates über Konjunkturstatistiken: Definition der industriellen Hauptgruppen (MIGS = Main Industry Groupings)“ werden diese Hauptgruppen neu abgegrenzt. Damit ist jetzt eine EU-weite konsistente Regelung rechtsverbindlich vorgegeben. Diese neugefassten Hauptgruppen werden durch die vollständige Zuordnung der Gruppen der WZ 2003 (Dreisteller) gebildet. Die bisherige Hauptgruppengliederung wurde durch die direkte Zuordnung der vierstelligen Wirtschaftszweige (Klassen der WZ 93) gebildet. Daher waren in manchen Fällen die Viersteller innerhalb eines Dreisteller-Bereichs in verschiedenen Hauptgruppen enthalten. Um die Hauptgruppen vollständig aus den Dreistellern bilden zu können, mussten daher einige Viersteller innerhalb eines dreistelligen Bereichs anders zugeordnet werden. Wesentliche Auswirkungen ergeben sich durch die Zuordnung des Wirtschaftszweigs „34.10 Herstellung von Kraftwagen und Kraftwagenmotoren“, der nun vollständig der Hauptgruppe „Investitionsgüterproduzenten“ zugerechnet wird. Ebenfalls von Bedeutung ist der Zweig „34.30 Herstellung von Teilen und Zubehör für Kraftwagen und Kraftwagenmotoren“, der vom Vorleistungsbereich in den Investitionsgütersektor wechselt. Wichtig ist auch die Umsetzung der Gruppen „22.2 Druckgewerbe“ und „22.3 Vervielfältigung von bespielten Ton-, Bild- und Datenträgern“ von den Vorleistungs- zu den Verbrauchsgüterproduzenten.

Der **Auftragseingang** ist die Summe der Werte aller im Betriebsmonat akzeptierten Aufträge (nicht zu verwechseln mit Auftragsbeständen) auf Lieferung selbst hergestellter oder in Lohnarbeit gefertigter Erzeugnisse von anderen in- oder ausländischen Firmen. Als Auftragseingänge zählen auch Verkäufe ab Lager, wenn Auftragseingang und Auslieferung zeitlich zusammenfallen.

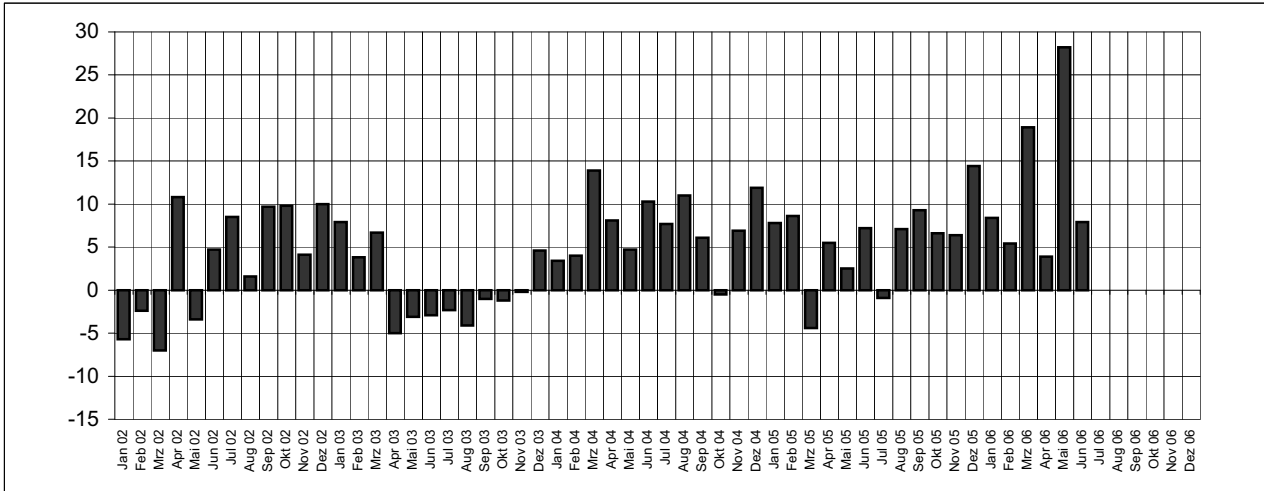
Die Indizes werden in jeweiligen Preisen als **Wertindizes** und preisbereinigt als **Volumenindizes** berechnet. Zur Ermittlung der Volumenindizes aus den Wertindizes werden Erzeugerpreisindizes für gewerbliche Produkte (Inlandsauftragseingang) sowie Preisindizes für die Ausfuhr (Auslandsauftragseingang) auf der Ebene der WZ-Viersteller verwendet. Die Volumenindizes auf höherer Aggregationsstufe sind gewogene Durchschnitte der preisbereinigten Indizes für die Klassen (Viersteller) der Wirtschaftszweigsystematik.

Veröffentlichungen

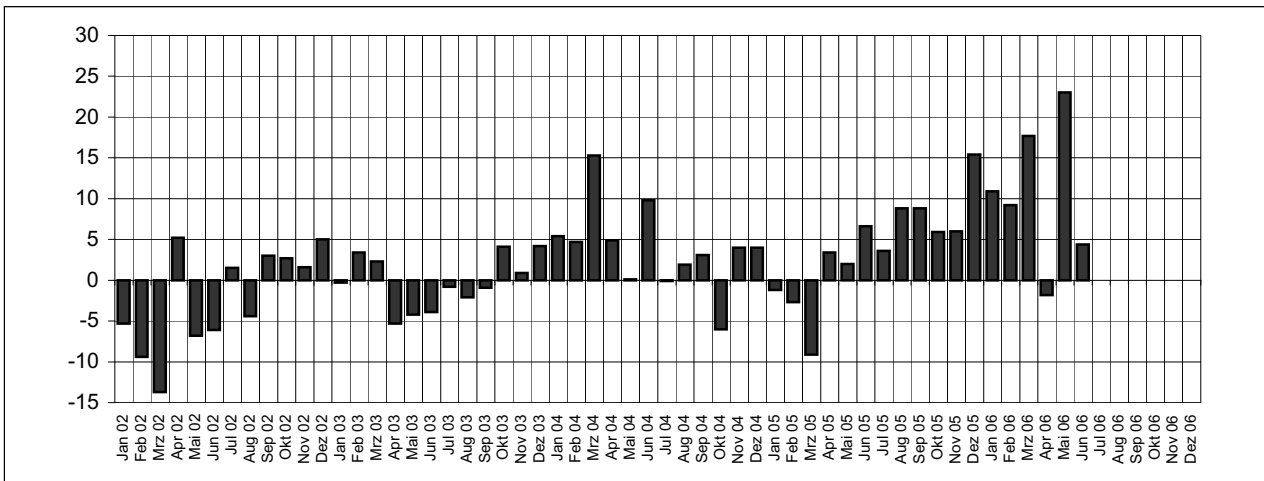
Ergebnisse für das Bundesgebiet für den Bereich des verarbeitenden Gewerbes werden vom Statistischen Bundesamt in der Fachserie 4, Reihe 2.2 veröffentlicht.

Volumenindex des Auftragseingangs 2002 bis 2006 nach Monaten
 Prozentuale Veränderung gegenüber dem Vorjahresmonat

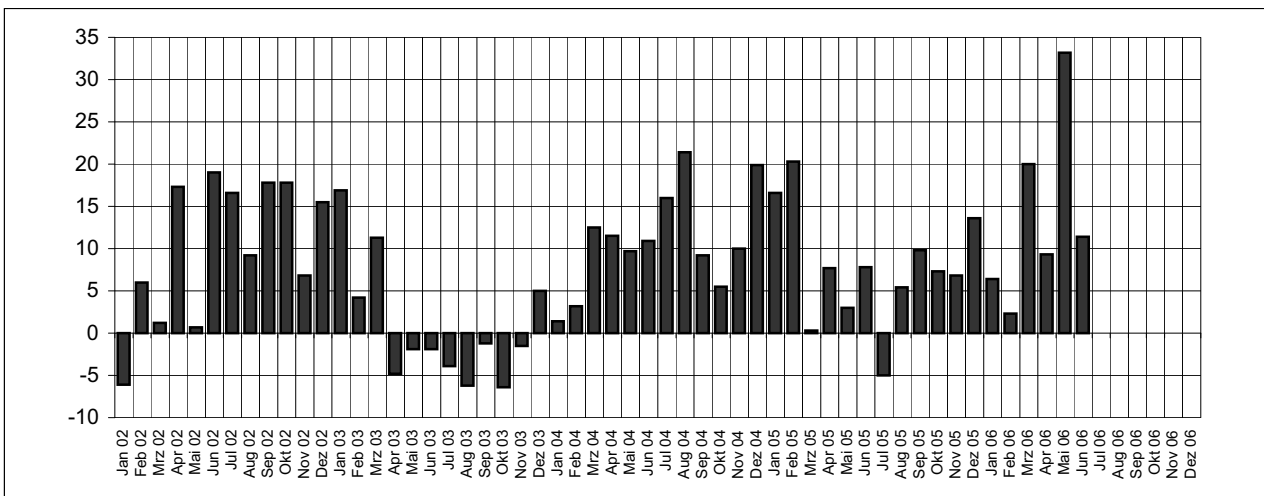
Auftragseingang insgesamt



Inlands-Auftragseingang



Auslands-Auftragseingang



1. Auftragseingang im verarbeitenden Gewerbe nach Wirtschaftszweigen - Wertindex
2000 = 100

WZ 2003	Wirtschaftszweig	Juni 2006	Mai 2006	Juni 2005	Veränderung in % zum		Januar bis Juni		
					Mai 2006	Juni 2005	2005	2006	Veränderung in %
D	Verarbeitendes Gewerbe								
	Insgesamt	136,8	141,4	123,5	-3,3	10,8	118,4	135,0	14,0
	Inland	120,8	121,7	112,9	-0,8	7,0	103,1	115,5	12,0
	Ausland	156,3	165,4	136,4	-5,5	14,6	136,9	158,6	15,9
A	Vorleistungsgüterproduzenten								
	Insgesamt	139,6	140,0	126,7	-0,3	10,2	119,0	132,3	11,2
	Inland	123,9	120,4	116,7	2,9	6,2	105,6	116,0	9,8
	Ausland	157,7	162,7	138,2	-3,1	14,1	134,4	151,0	12,4
B	Investitionsgüterproduzenten								
	Insgesamt	137,7	147,3	123,5	-6,5	11,6	119,0	140,0	17,6
	Inland	128,1	128,9	114,7	-0,6	11,7	103,0	119,6	16,1
	Ausland	149,1	169,1	133,8	-11,8	11,5	138,0	164,1	18,9
GG	Gebrauchsgüterproduzenten								
	Insgesamt	106,3	125,2	96,7	-15,1	9,9	98,3	117,4	19,4
	Inland	91,1	117,9	86,3	-22,7	5,6	87,7	103,4	17,8
	Ausland	149,7	146,0	126,5	2,5	18,3	128,6	157,5	22,5
VG	Verbrauchsgüterproduzenten								
	Insgesamt	126,4	133,3	112,7	-5,2	12,1	119,4	139,2	16,5
	Inland	88,8	105,2	95,6	-15,6	-7,1	95,9	102,8	7,2
	Ausland	181,1	174,1	137,7	4,0	31,5	153,5	192,0	25,0
DB	Textil- und Bekleidungsgewerbe								
	Insgesamt	72,1	67,7	67,0	6,4	7,6	68,7	82,3	19,8
	Inland	61,4	58,4	64,7	5,2	-5,0	66,6	73,6	10,5
	Ausland	91,0	84,3	71,1	8,0	28,1	72,4	97,9	35,2
17	Textilgewerbe								
	Insgesamt	86,0	85,7	83,9	0,3	2,5	79,9	89,9	12,5
	Inland	71,5	69,5	77,1	3,0	-7,3	75,4	80,6	6,9
	Ausland	112,1	115,0	96,1	-2,5	16,6	87,9	106,6	21,3
18	Bekleidungsgewerbe								
	Insgesamt	35,7	20,7	22,7	72,3	57,2	39,5	62,6	58,6
	Inland	34,5	28,9	31,5	19,3	9,5	43,2	54,9	27,1
	Ausland	.	6,6	7,6	.	.	33,2	75,9	128,8
DC/19	Ledergewerbe								
	Insgesamt	49,3	68,8	49,9	-28,3	-1,1	68,4	81,8	19,5
	Inland	44,3	60,3	47,0	-26,6	-5,8	63,0	71,4	13,3
	Ausland	63,5	92,6	58,0	-31,4	9,5	83,7	111,0	32,5
19.3	Herstellung von Schuhen								
	Insgesamt	33,8	57,1	41,1	-40,8	-17,7	62,2	70,3	13,1
	Inland	32,1	50,7	39,6	-36,8	-19,1	57,4	62,8	9,4
	Ausland	38,3	73,7	44,8	-48,0	-14,5	74,8	90,1	20,4

1. Auftragseingang im verarbeitenden Gewerbe nach Wirtschaftszweigen - Wertindex
2000 = 100

WZ 2003	Wirtschaftszweig	Juni 2006	Mai 2006	Juni 2005	Veränderung in % zum		Januar bis Juni		
					Mai 2006	Juni 2005	2005	2006	Veränderung in %
DD/20	Holzgewerbe (ohne Herstellung von Möbeln)								
	Insgesamt	120,2	116,8	107,5	3,0	11,8	100,6	117,9	17,3
	Inland	106,0	108,1	92,1	-2,0	15,1	89,7	106,9	19,1
	Ausland	233,4	185,6	229,7	25,7	1,6	186,3	205,8	10,5
DE	Papier-, Verlags- und Druckgewerbe								
	Insgesamt	121,5	135,2	123,0	-10,1	-1,2	118,8	122,9	3,4
	Inland	109,2	125,6	118,4	-13,1	-7,8	112,4	113,5	1,0
	Ausland	165,5	169,6	139,5	-2,4	18,6	142,0	156,4	10,1
21	Papiergewerbe								
	Insgesamt	133,2	148,0	130,3	-10,0	2,3	125,8	133,1	5,8
	Inland	120,0	139,2	126,1	-13,8	-4,8	119,5	123,9	3,7
	Ausland	169,2	172,1	141,7	-1,7	19,4	143,0	158,3	10,7
22	Verlagsgewerbe, Druckgewerbe, Vervielfältigung von bespielten Ton-, Bild- und Datenträgern								
	Insgesamt	82,1	92,1	98,6	-10,8	-16,7	95,3	88,4	-7,2
	Inland	81,3	90,5	98,5	-10,2	-17,5	93,8	86,7	-7,6
	Ausland	98,9	122,8	100,0	-19,5	-1,1	124,3	122,0	-1,8
DG/24	Herstellung von chemischen Erzeugnissen								
	Insgesamt	157,2	155,1	139,4	1,3	12,8	133,9	149,4	11,6
	Inland	152,0	139,9	143,1	8,7	6,2	126,8	139,1	9,7
	Ausland	160,2	164,0	137,2	-2,3	16,8	138,0	155,4	12,6
DH/25	Herstellung von Gummi- und Kunststoffwaren								
	Insgesamt	129,8	132,4	114,3	-1,9	13,6	106,2	120,4	13,4
	Inland	106,1	109,7	100,1	-3,2	6,0	91,3	99,2	8,7
	Ausland	169,0	170,0	137,7	-0,6	22,8	130,8	155,4	18,8
DI/26	Glasgewerbe, Herstellung von Keramik, Verarbeitung von Steinen und Erden								
	Insgesamt	78,9	82,1	77,2	-3,9	2,2	74,5	76,8	3,2
	Inland	77,4	78,7	69,8	-1,6	11,0	66,7	72,8	9,2
	Ausland	81,6	88,6	91,4	-7,9	-10,7	89,4	84,6	-5,4
DJ	Metallerzeugung und -bearbeitung, Herstellung von Metallerzeugnissen								
	Insgesamt	140,5	145,3	136,1	-3,3	3,2	122,8	137,8	12,2
	Inland	115,3	115,7	117,1	-0,4	-1,6	103,0	111,1	7,9
	Ausland	198,5	213,4	179,7	-7,0	10,5	168,3	199,0	18,3
27	Metallerzeugung und -bearbeitung								
	Insgesamt	167,1	178,6	139,6	-6,4	19,7	137,2	167,4	22,0
	Inland	143,8	142,6	122,4	0,9	17,5	112,8	138,7	22,9
	Ausland	193,6	219,6	159,3	-11,8	21,6	165,1	200,3	21,3
28	Herstellung von Metallerzeugnissen								
	Insgesamt	126,9	128,3	134,3	-1,1	-5,5	115,4	122,6	6,3
	Inland	105,3	106,3	115,3	-1,0	-8,7	99,6	101,5	2,0
	Ausland	203,9	206,7	202,0	-1,4	0,9	171,7	197,6	15,1

1. Auftragseingang im verarbeitenden Gewerbe nach Wirtschaftszweigen - Wertindex
2000 = 100

WZ 2003	Wirtschaftszweig	Juni 2006	Mai 2006	Juni 2005	Veränderung in % zum		Januar bis Juni		
					Mai 2006	Juni 2005	2005	2006	Veränderung in %
DK/29	Maschinenbau								
	Insgesamt	142,6	146,6	135,1	-2,7	5,6	126,0	152,0	20,7
	Inland	120,8	117,6	120,9	2,8	-0,1	111,0	118,5	6,7
	Ausland	161,0	171,1	147,0	-5,9	9,5	138,5	180,2	30,1
DL	Herstellung von Büromaschinen, Datenverarbeitungsgeräten und -einrichtungen; Elektrotechnik, Feinmechanik und Optik								
	Insgesamt	105,7	117,5	107,9	-10,0	-2,0	95,3	108,4	13,7
	Inland	129,1	154,0	139,6	-16,2	-7,5	120,0	134,5	12,1
	Ausland	72,7	66,0	63,1	10,2	15,2	60,5	71,6	18,4
30	Herstellung von Büromaschinen, Datenverarbeitungsgeräten und -einrichtungen								
	Insgesamt	21,5	18,9	23,6	13,7	-8,7	25,5	23,5	-7,9
	Inland	82,9	80,2	96,2	3,4	-13,8	101,8	78,3	-23,0
	Ausland	7,5	4,9	6,9	52,5	7,5	8,1	11,0	36,0
31	Herstellung von Geräten der Elektrizitätserzeugung, -verteilung u.ä.								
	Insgesamt	110,8	121,0	132,3	-8,5	-16,2	102,2	116,4	13,9
	Inland	116,4	130,2	148,5	-10,6	-21,7	109,4	122,4	11,8
	Ausland	97,8	99,8	94,6	-2,0	3,4	85,5	102,6	19,9
32	Rundfunk- und Nachrichtentechnik								
	Insgesamt	215,9	301,4	172,8	-28,4	25,0	174,4	218,2	25,2
	Inland	219,5	330,8	185,4	-33,6	18,4	181,8	230,3	26,7
	Ausland	201,8	186,5	123,4	8,2	63,6	145,3	171,0	17,7
33	Medizin-, Mess-, Steuer- und Regelungstechnik, Optik, Herstellung von Uhren								
	Insgesamt	132,1	116,9	121,9	13,0	8,3	119,3	129,3	8,4
	Inland	105,4	99,6	101,6	5,8	3,8	103,3	108,9	5,3
	Ausland	200,5	161,2	174,2	24,4	15,1	160,4	181,9	13,4
DM	Fahrzeugbau								
	Insgesamt	148,1	161,4	118,6	-8,2	24,9	122,5	146,3	19,5
	Inland	136,5	136,9	101,0	-0,3	35,1	94,6	122,3	29,3
	Ausland	163,5	193,8	141,7	-15,6	15,3	159,3	178,0	11,7
34	Herstellung von Kraftwagen und Kraftwagenteilen								
	Insgesamt	150,1	164,1	117,2	-8,6	28,1	123,3	148,5	20,5
	Inland	140,1	140,6	97,0	-0,4	44,4	94,1	125,1	33,0
	Ausland	163,0	194,5	143,2	-16,2	13,9	161,0	178,8	11,0
35	Sonstiger Fahrzeugbau								
	Insgesamt	110,0	109,1	145,9	0,9	-24,6	106,7	103,5	-2,9
	Inland	78,0	76,8	166,0	1,5	-53,0	102,6	76,5	-25,4
	Ausland	175,0	174,6	104,9	0,3	66,7	115,0	158,3	37,7
DN/36.1	Herstellung von Möbeln								
	Insgesamt	84,8	85,2	77,2	-0,5	9,7	79,2	87,9	11,0
	Inland	72,7	74,9	69,9	-2,9	4,1	72,7	77,0	5,8
	Ausland	135,0	128,2	107,9	5,3	25,1	106,0	133,1	25,7

2. Auftragseingang im verarbeitenden Gewerbe nach Wirtschaftszweigen - Volumenindex
2000 = 100

WZ 2003	Wirtschaftszweig	Juni 2006	Mai 2006	Juni 2005	Veränderung in % zum		Januar bis Juni		
					Mai 2006	Juni 2005	2005	2006	Veränderung in %
D	Verarbeitendes Gewerbe								
	Insgesamt	127,0	131,7	117,7	-3,6	7,9	112,8	126,2	11,9
	Inland	112,1	113,8	107,4	-1,4	4,4	97,9	108,0	10,3
	Ausland	145,0	153,6	130,2	-5,6	11,4	130,9	148,2	13,3
A	Vorleistungsgüterproduzenten								
	Insgesamt	126,8	127,4	119,7	-0,5	5,9	112,0	121,2	8,3
	Inland	112,3	109,4	109,8	2,6	2,3	98,9	106,0	7,2
	Ausland	143,4	148,1	131,1	-3,2	9,4	126,9	138,6	9,2
B	Investitionsgüterproduzenten								
	Insgesamt	130,6	140,1	118,2	-6,7	10,5	114,4	133,0	16,3
	Inland	121,3	122,6	109,9	-1,1	10,4	98,6	113,6	15,2
	Ausland	141,8	160,7	128,1	-11,8	10,7	133,1	156,0	17,2
GG	Gebrauchsgüterproduzenten								
	Insgesamt	105,8	126,8	95,0	-16,6	11,3	96,8	116,6	20,4
	Inland	90,7	120,2	84,4	-24,6	7,5	85,7	102,6	19,7
	Ausland	148,7	145,4	125,2	2,3	18,8	128,6	156,7	21,9
VG	Verbrauchsgüterproduzenten								
	Insgesamt	121,9	128,7	111,3	-5,3	9,5	118,0	134,9	14,3
	Inland	87,7	103,8	95,2	-15,5	-7,8	95,1	101,5	6,7
	Ausland	171,5	164,8	134,7	4,1	27,3	151,2	183,3	21,3
DB	Textil- und Bekleidungsgerbe								
	Insgesamt	71,3	67,1	66,8	6,3	6,6	68,6	81,4	18,7
	Inland	60,5	57,6	64,8	4,9	-6,7	66,7	72,5	8,7
	Ausland	90,5	83,8	70,4	8,0	28,5	71,9	97,1	35,1
17	Textilgewerbe								
	Insgesamt	84,9	84,8	83,8	0,1	1,3	79,7	88,6	11,2
	Inland	70,2	68,5	77,4	2,5	-9,3	75,5	79,0	4,8
	Ausland	111,5	114,3	95,3	-2,5	17,0	87,4	105,9	21,1
18	Bekleidungsgerbe								
	Insgesamt	35,6	20,5	22,5	73,2	58,2	39,4	62,4	58,4
	Inland	34,5	28,7	31,2	20,2	10,4	43,4	55,1	27,0
	Ausland	.	6,6	7,5	.	.	32,5	74,9	130,6
DC/19	Ledergewerbe								
	Insgesamt	47,2	65,7	48,0	-28,2	-1,7	65,9	78,3	18,8
	Inland	42,8	58,1	45,5	-26,3	-6,0	61,1	68,8	12,6
	Ausland	59,5	87,1	55,0	-31,8	8,2	79,4	104,8	32,0
19.3	Herstellung von Schuhen								
	Insgesamt	32,3	54,4	39,4	-40,7	-18,0	59,8	67,2	12,5
	Inland	30,7	48,5	38,2	-36,7	-19,6	55,4	60,1	8,5
	Ausland	36,4	70,0	42,6	-48,0	-14,4	71,2	85,8	20,6

2. Auftragseingang im verarbeitenden Gewerbe nach Wirtschaftszweigen - Volumenindex
2000 = 100

WZ 2003	Wirtschaftszweig	Juni 2006	Mai 2006	Juni 2005	Veränderung in % zum		Januar bis Juni		
					Mai 2006	Juni 2005	2005	2006	Veränderung in %
DD/20	Holzgewerbe (ohne Herstellung von Möbeln)								
	Insgesamt	119,0	116,4	109,5	2,2	8,7	102,1	118,2	15,8
	Inland	104,6	107,3	93,7	-2,6	11,7	90,8	106,7	17,4
	Ausland	233,2	188,4	235,1	23,8	-0,8	191,3	209,7	9,6
DE	Papier-, Verlags- und Druckgewerbe								
	Insgesamt	119,1	132,8	122,3	-10,3	-2,6	117,7	121,1	2,9
	Inland	107,9	124,3	118,3	-13,2	-8,8	111,8	112,7	0,8
	Ausland	159,2	163,3	136,4	-2,5	16,8	138,7	151,0	8,9
21	Papiergewerbe								
	Insgesamt	129,0	143,7	127,9	-10,2	0,9	123,2	129,5	5,2
	Inland	116,9	136,0	124,3	-14,0	-5,9	117,5	121,4	3,3
	Ausland	161,9	164,8	137,8	-1,7	17,5	138,6	151,9	9,6
22	Verlagsgewerbe, Druckgewerbe, Vervielfältigung von bespielten Ton-, Bild- und Datenträgern								
	Insgesamt	85,9	96,3	103,3	-10,7	-16,8	99,3	92,6	-6,7
	Inland	84,7	94,2	102,9	-10,1	-17,6	97,2	90,4	-6,9
	Ausland	109,5	136,3	110,8	-19,7	-1,2	140,2	134,2	-4,2
DG/24	Herstellung von chemischen Erzeugnissen								
	Insgesamt	143,1	141,6	132,5	1,1	8,0	127,0	137,2	8,1
	Inland	136,4	125,3	134,8	8,8	1,2	118,5	125,6	6,0
	Ausland	147,1	151,1	131,1	-2,7	12,2	131,9	144,0	9,2
DH/25	Herstellung von Gummi- und Kunststoffwaren								
	Insgesamt	122,4	124,9	109,7	-2,0	11,6	102,0	113,9	11,7
	Inland	99,3	102,8	95,5	-3,5	4,0	86,9	93,4	7,5
	Ausland	160,5	161,3	133,1	-0,5	20,6	126,8	147,8	16,6
DI/26	Glasgewerbe, Herstellung von Keramik, Verarbeitung von Steinen und Erden								
	Insgesamt	77,0	80,0	76,5	-3,7	0,7	74,0	75,1	1,5
	Inland	76,2	77,3	69,6	-1,4	9,6	66,6	71,8	7,8
	Ausland	78,5	85,1	89,8	-7,8	-12,7	88,3	81,6	-7,7
DJ	Metallerzeugung und -bearbeitung, Herstellung von Metallerzeugnissen								
	Insgesamt	117,8	122,4	120,9	-3,7	-2,5	108,1	117,8	9,0
	Inland	96,8	98,2	103,1	-1,4	-6,1	90,5	95,1	5,1
	Ausland	166,1	178,0	161,9	-6,7	2,6	148,5	169,9	14,4
27	Metallerzeugung und -bearbeitung								
	Insgesamt	124,1	134,4	116,1	-7,6	6,9	111,6	130,2	16,6
	Inland	105,6	106,7	98,0	-1,1	7,7	89,5	106,0	18,4
	Ausland	145,3	165,9	136,8	-12,4	6,2	136,8	157,7	15,4
28	Herstellung von Metallerzeugnissen								
	Insgesamt	114,6	116,2	123,3	-1,4	-7,1	106,3	111,5	4,9
	Inland	93,8	95,2	104,9	-1,5	-10,6	90,8	91,3	0,6
	Ausland	188,8	191,2	189,1	-1,3	-0,2	161,3	183,2	13,5

2. Auftragseingang im verarbeitenden Gewerbe nach Wirtschaftszweigen - Volumenindex
2000 = 100

WZ 2003	Wirtschaftszweig	Juni 2006	Mai 2006	Juni 2005	Veränderung in % zum		Januar bis Juni		
					Mai 2006	Juni 2005	2005	2006	Veränderung in %
DK/29	Maschinenbau								
	Insgesamt	132,2	135,8	126,9	-2,7	4,1	118,8	141,2	18,9
	Inland	112,1	109,1	113,5	2,8	-1,2	104,4	110,3	5,6
	Ausland	149,0	158,2	138,2	-5,8	7,8	130,8	167,2	27,8
DL	Herstellung von Büromaschinen, Datenverarbeitungsgeräten und -einrichtungen; Elektrotechnik, Feinmechanik und Optik								
	Insgesamt	114,7	128,5	113,4	-10,8	1,1	100,1	116,7	16,5
	Inland	143,3	172,5	149,1	-17,0	-3,9	128,3	148,0	15,4
	Ausland	74,4	66,6	63,2	11,6	17,7	60,5	72,5	19,9
30	Herstellung von Büromaschinen, Datenverarbeitungsgeräten und -einrichtungen								
	Insgesamt	28,5	24,5	28,3	16,1	0,6	29,9	28,2	-5,7
	Inland	108,2	102,7	119,0	5,4	-9,0	122,6	97,5	-20,4
	Ausland	10,2	6,6	7,5	54,2	35,1	8,6	12,3	42,4
31	Herstellung von Geräten der Elektrizitätserzeugung, -verteilung u.ä.								
	Insgesamt	106,9	117,3	129,8	-8,8	-17,6	100,2	113,0	12,7
	Inland	113,3	127,1	146,6	-10,8	-22,7	107,9	119,6	10,8
	Ausland	92,3	94,7	90,8	-2,5	1,6	82,5	97,6	18,4
32	Rundfunk- und Nachrichtentechnik								
	Insgesamt	292,9	396,2	221,9	-26,1	32,0	216,3	292,9	35,4
	Inland	303,4	440,6	239,8	-31,1	26,5	228,9	312,5	36,5
	Ausland	251,5	222,5	152,0	13,0	65,4	167,1	216,2	29,4
33	Medizin-, Mess-, Steuer- und Regelungstechnik, Optik, Herstellung von Uhren								
	Insgesamt	126,5	112,0	117,2	13,0	7,9	115,1	123,9	7,7
	Inland	101,0	95,5	97,6	5,8	3,5	99,5	104,4	5,0
	Ausland	191,8	154,2	167,6	24,4	14,5	155,2	174,0	12,1
DM	Fahrzeugbau								
	Insgesamt	140,6	153,5	114,0	-8,4	23,3	118,4	139,4	17,7
	Inland	126,9	127,3	95,7	-0,3	32,7	89,6	114,0	27,2
	Ausland	158,6	188,1	138,2	-15,6	14,8	156,4	172,8	10,5
34	Herstellung von Kraftwagen und Kraftwagenteilen								
	Insgesamt	142,5	156,2	112,8	-8,7	26,3	119,3	141,5	18,6
	Inland	130,2	130,7	91,9	-0,3	41,8	89,1	116,6	30,8
	Ausland	158,3	189,0	139,8	-16,2	13,3	158,3	173,7	9,8
35	Sonstiger Fahrzeugbau								
	Insgesamt	104,0	102,5	137,9	1,5	-24,6	101,2	97,1	-4,0
	Inland	73,0	72,1	157,2	1,3	-53,5	97,3	72,0	-26,1
	Ausland	166,9	164,0	98,9	1,8	68,8	109,0	148,1	35,9
DN/36.1	Herstellung von Möbeln								
	Insgesamt	79,0	79,5	72,2	-0,6	9,4	74,4	82,0	10,2
	Inland	67,3	69,3	65,0	-3,0	3,4	67,9	71,4	5,2
	Ausland	127,9	121,7	102,2	5,1	25,2	101,5	126,2	24,2