



2013

STATISTISCHE BERICHTE



Aus- und Einfuhr im Dezember 2012

Inhalt

	Seite
Vorbemerkungen	3
Tabellen	
1. Außenhandel 1995 bis 2012	5
Ausfuhr (Spezialhandel)	
2. Ausfuhr nach Warengruppen und -untergruppen	6
3. Ausfuhr nach Bestimmungsländern	9
4. Ausfuhr nach Ländergruppen	11
5. Ausfuhr nach ausgewählten Ländern in der Reihenfolge ihrer Anteile und nach Warengruppen	11
Einfuhr (Generalhandel)	
6. Einfuhr nach Warengruppen und -untergruppen	13
7. Einfuhr nach Herkunftsländern	16
8. Einfuhr nach Ländergruppen	18
9. Einfuhr nach ausgewählten Ländern in der Reihenfolge ihrer Anteile und nach Warengruppen	18
Grafiken	
Entwicklung des Außenhandels von 1970 bis 2011	4
Ausfuhr nach Monaten 2011 bis 2012	4
Einfuhr nach Monaten 2011 bis 2012	4
Ausfuhranteil der wichtigsten Bestimmungsländer Januar - Dezember 2012	12
Einfuhranteil der wichtigsten Herkunftsländer Januar - Dezember 2012	12

Zeichenerklärung

0	weniger als die Hälfte von 1 in der letzten besetzten Stelle, jedoch mehr als nichts
-	nichts vorhanden (genau Null)
...	Angabe fällt später an
.	Zahlenwert unbekannt oder geheim zu halten
x	Tabellenfach gesperrt, weil Aussage nicht sinnvoll
p	vorläufige Zahl
r	berichtigte Zahl
a.n.g	anderweitig nicht genannt
u.dgl.	und dergleichen

Geringfügige Abweichungen in den Summen sind auf Runden der Zahlen zurückzuführen.
Abweichungen gegenüber früheren Veröffentlichungen erklären sich durch inzwischen vorgenommene Korrekturen.

Vorbemerkungen

Die Außenhandelsstatistik, die zentral vom Statistischen Bundesamt erhoben und aufbereitet wird, stellt den grenzüberschreitenden Warenverkehr der Bundesrepublik Deutschland mit dem Ausland dar, gegliedert nach Warenarten und Herstellungs- bzw. Verbrauchsländern. Die Außenhandelsstatistik lässt aber auch eine Differenzierung der Ergebnisse nach Bundesländern zu. Bei einem Vergleich der Ein- und Ausfuhrergebnisse ist zu beachten, dass die Einfuhr die Ergebnisse des Generalhandels umfasst, der sich vom Spezialhandel (Ausfuhr) hinsichtlich des Nachweises der aus Lager eingeführten ausländischen Waren unterscheidet. Die rheinland-pfälzischen Einfuhren enthalten zudem nicht nur die Waren, die zum Gebrauch, zum Verbrauch, zur Bearbeitung oder Verarbeitung in Rheinland-Pfalz bestimmt sind, sondern auch Waren, die über Rheinland-Pfalz als erstes bekanntes Zielland in andere Länder des Bundesgebietes oder wieder ins Ausland weitergeleitet werden.

Nach der Novellierung der Außenhandelsstatistik zum 1. Januar 1993, die aufgrund der Einführung des EU-Binnenmarktes und der Aufhebung der innergemeinschaftlichen Grenzkontrollen notwendig wurde, wird unterschieden zwischen Intrahandelsstatistik (Warenverkehr zwischen EU-Staaten) und Extrahandelsstatistik (Warenverkehr mit Drittländern). Während die statistischen Angaben zum Extrahandel im Rahmen der Zollverfahren ermittelt werden, übermitteln die Unternehmen ihre Warenbewegungen im Handel mit EU-Mitgliedstaaten (Intrahandel) direkt an das Statistische Bundesamt. Von der Auskunftspflicht sind Privatpersonen ausgenommen. Die Befreiung gilt auch für Auskunftspflichtige, deren im Intrahandel getätigte jährliche Versendung in andere Mitgliedstaaten oder Eingänge aus anderen Mitgliedstaaten den Wert von 500 000 Euro im Vorjahr nicht überschritten hat. Zur Extrahandelsstatistik sind Warensendungen bis zu einem Wert von 1 000 Euro nicht anzumelden, soweit das Gesamtgewicht der Sendung 1 000 kg nicht übersteigt.

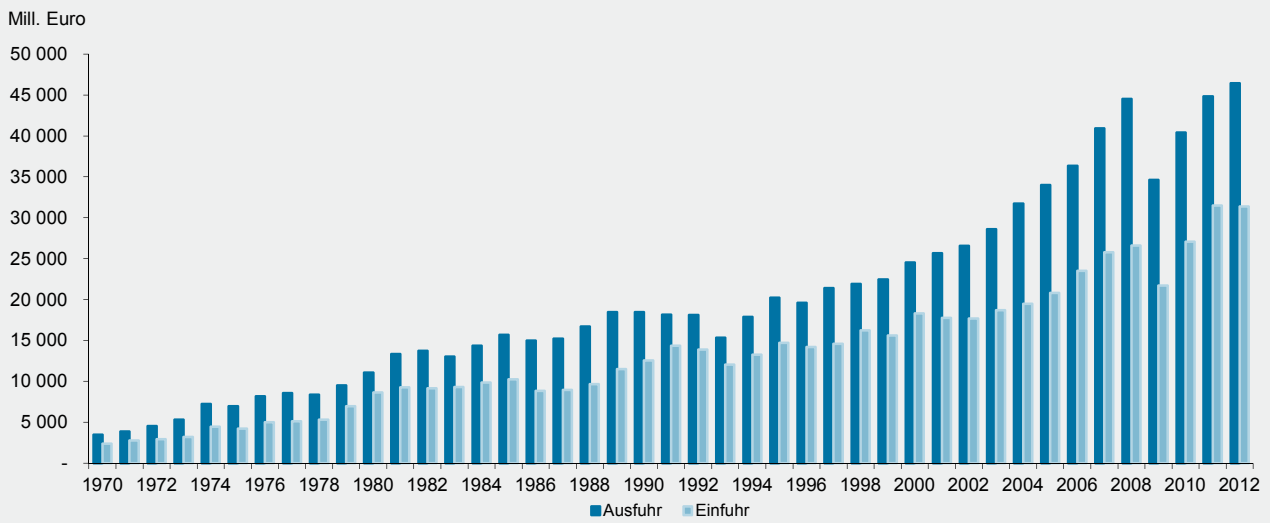
Die Benennung und Gruppierung der Waren in den Tabellen orientiert sich an der Gliederung nach Warengruppen und -untergruppen der Ernährungswirtschaft und der Gewerblichen Wirtschaft (EGW). Ab Berichtsmonat Januar 2002 ist eine revidierte Fassung der EGW (EGW 2002) in Kraft getreten, wodurch die Vergleichbarkeit gegenüber früheren Ergebnissen teilweise eingeschränkt wird. Die Warengliederung wurde an die gegenwärtigen wirtschaftlichen und technischen Gegebenheiten angepasst. Es wurden Streichungen von Warengruppen mit geringem Handelsvolumen und vor allem eine tiefere Gliederung im Bereich der Maschinen und der elektrotechnischen Ausrüstungen vorgenommen. Das betrifft insbesondere den Informations- und Kommunikationsbereich sowie die Medizintechnik und die Mess-, Steuer- und Regelungstechnik, aber auch den Fahrzeugsektor.

Monatliche Revisionen: Ab Berichtsjahr 2011 werden die Außenhandelsergebnisse monatlich revidiert. Die erste Revision eines Berichtsmonats findet zusammen mit der Aufbereitung des zweiten Folgemonats statt. Insgesamt werden für jeden Berichtsmonat sechs aufeinander folgende monatliche Revisionen durchgeführt. Im Oktober des Folgejahres erfolgt noch eine zusätzliche Jahresrevision. Die Ergebnisse werden dann – wie bisher – als endgültig betrachtet. Das neue Revisionsverfahren wird erstmals mit Berichtsmonat März 2011 angewandt.

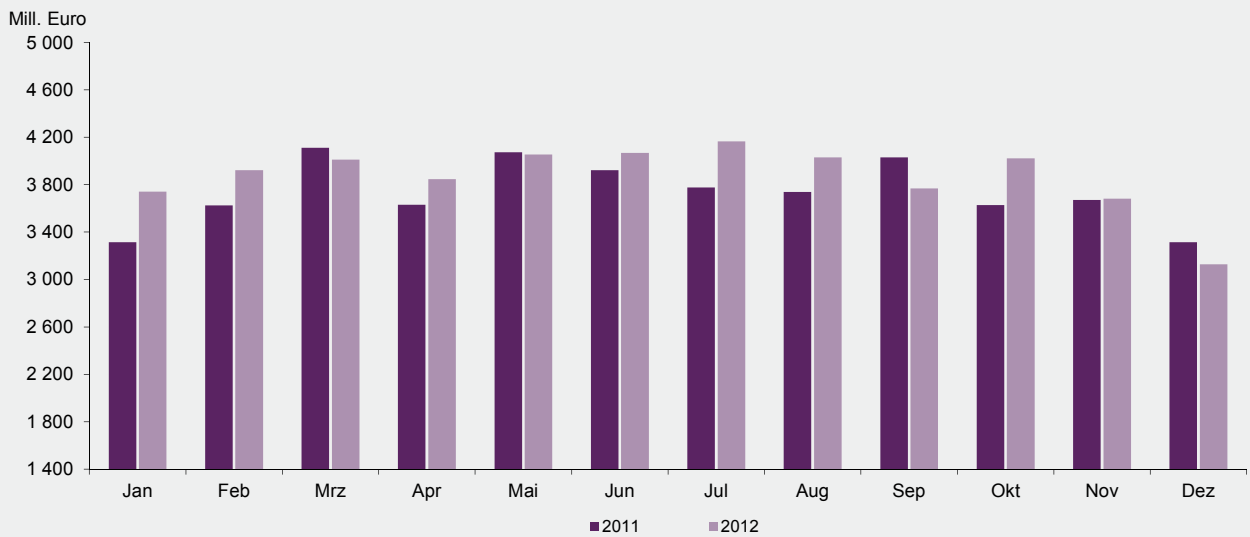
Die Außenhandelsstatistik basiert insbesondere auf folgenden Rechtsvorschriften:

- Gesetz über die Statistik für Bundeszwecke (Bundesstatistikgesetz – BStatG) vom 22. Januar 1987 (BGBl. I S. 462, 565).
- Verordnung (EG) Nr. 638/2004 des Europäischen Parlaments und des Rates vom 31. März 2004 über die Gemeinschaftsstatistiken des Warenverkehrs zwischen Mitgliedstaaten und zur Aufhebung der Verordnung (EWG) Nr. 3330/91 des Rates (ABl. EG Nr. L 102 S. 1).
- Verordnung (EG) Nr. 1917/2000 der Kommission vom 7. September 2000 zur Durchführung der Verordnung (EG) Nr. 1172/95 des Rates im Hinblick auf die Außenhandelsstatistik (ABl. EG Nr. L 229 S. 14).
- Außenhandelsstatistikgesetz (AHStatGes) vom 1. Mai 1957 in der im Bundesgesetzblatt Teil III, Gliederungsnummer 7402-1, veröffentlichten bereinigten Fassung.
- Außenhandelsstatistik-Durchführungsverordnung (AHStatDV) in der Fassung der Bekanntmachung vom 29. Juli 1994 (BGBl. I S. 1993).

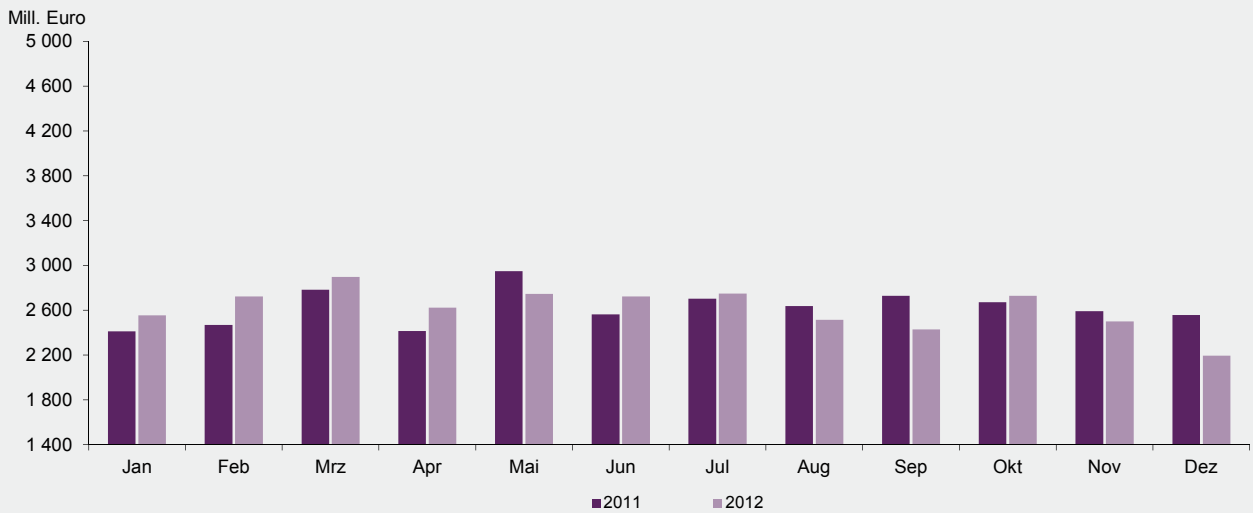
Entwicklung des Außenhandels von 1970 bis 2012



Ausfuhr nach Monaten 2011 bis 2012



Einfuhr nach Monaten 2011 bis 2012



1. Außenhandel 1995 bis 2012

Jahr Monat	Insgesamt		Gewerbliche Wirtschaft		Insgesamt		Gewerbliche Wirtschaft		
	Ausfuhr	Einfuhr	Ausfuhr	Einfuhr	Ausfuhr	Einfuhr	Ausfuhr	Einfuhr	
	1 000 EUR				Veränderungen zum Vorjahr bzw. Vorjahresmonat in %				
1995	20 225 876	14 701 213	19 180 747	13 394 080	13,1	10,7	14,0	11,4	
1996	19 619 808	14 203 061	18 501 452	12 783 132	-3,0	-3,4	-3,6	-4,6	
1997	21 412 941	14 578 503	20 240 421	13 137 838	9,1	2,6	9,4	2,8	
1998	21 908 870	16 256 205	20 716 404	14 657 964	2,3	11,5	2,4	11,6	
1999	22 467 901	15 616 658	21 315 184	14 019 455	2,6	-3,9	2,9	-4,4	
2000	24 526 061	18 303 300	23 309 181	16 721 532	9,2	17,2	9,4	19,3	
2001	25 646 475	17 762 972	24 031 747	16 134 885	4,6	- 3,0	3,1	- 3,5	
2002	26 556 912	17 674 350	24 734 571	15 912 955	3,5	- 0,5	2,9	- 1,4	
2003	28 590 534	18 696 188	25 887 659	15 930 492	7,7	5,8	4,7	0,1	
2004	31 725 014	19 494 533	29 267 940	16 699 054	11,0	4,3	13,1	4,8	
2005	33 980 921	20 798 155	31 217 690	18 151 742	7,1	6,7	6,7	8,7	
2006	36 362 105	23 529 026	33 174 285	20 383 058	7,0	13,1	6,3	12,3	
2007	40 931 119	25 765 567	37 491 408	22 394 396	12,6	9,5	13,0	9,9	
2008	44 506 068	26 601 695	40 912 798	23 371 584	8,7	3,2	9,1	4,4	
2009	34 616 047	21 706 121	31 005 736	18 088 003	- 22,2	- 18,4	- 24,2	- 22,6	
2010	40 425 588	27 086 099	36 619 296	23 630 043	16,8	24,8	18,1	30,6	
2011	44 840 528	31 495 396	40 932 283	27 385 691	10,9	16,3	11,8	15,9	
2012 ^P	46 446 254	31 393 895	41 939 968	26 510 553	3,6	- 0,3	2,5	- 3,2	
2009	Dezember	2 699 592	1 767 018	2 413 681	1 484 730	- 0,5	0,8	- 1,2	0,9
2010	Januar	2 748 127	1 882 979	2 470 706	1 614 950	1,6	7,5	3,0	9,2
	Februar	2 926 633	1 926 464	2 648 010	1 662 896	7,4	5,0	9,0	6,3
	März	3 599 116	2 331 822	3 275 142	2 014 859	19,4	0,0	19,7	22,4
	April	3 373 895	2 136 538	3 070 925	1 851 249	- 2,7	25,3	- 3,2	29,2
	Mai	3 224 665	2 327 365	2 900 345	2 042 081	21,1	48,6	21,5	55,9
	Juni	3 655 727	2 453 936	3 320 257	2 162 114	32,2	43,8	36,5	52,5
	Juli	3 531 720	2 299 745	3 215 612	2 045 132	20,6	18,7	23,0	21,8
	August	3 271 100	2 279 910	2 949 114	1 980 781	26,3	40,8	28,4	43,6
	September	3 577 902	2 394 856	3 255 724	2 122 960	23,5	35,5	25,2	41,0
	Oktober	3 597 130	2 307 180	3 241 925	2 006 329	18,2	23,9	19,5	26,7
	November	3 625 917	2 470 903	3 282 606	2 142 351	16,4	33,0	16,6	33,5
	Dezember	3 293 656	2 274 400	2 988 930	1 984 341	22,0	28,7	23,8	33,6
2011	Januar	3 313 865	2 412 297	3 022 634	2 126 955	20,6	28,1	22,3	31,7
	Februar	3 625 014	2 468 715	3 324 665	2 154 391	23,9	28,1	25,6	29,6
	März	4 112 950	2 783 533	3 769 317	2 427 861	14,3	19,4	15,1	20,5
	April	3 632 201	2 415 911	3 319 838	2 094 095	7,7	13,1	8,1	13,1
	Mai	4 074 400	2 950 343	3 713 167	2 419 076	26,4	26,8	28,0	18,5
	Juni	3 921 755	2 565 297	3 596 368	2 247 254	7,3	4,5	8,3	3,9
	Juli	3 777 671	2 704 813	3 456 810	2 395 002	7,0	17,6	7,5	17,1
	August	3 738 030	2 638 633	3 400 675	2 333 405	14,3	15,7	15,3	17,8
	September	4 030 613	2 731 185	3 680 316	2 420 243	12,7	14,0	13,0	14,0
	Oktober	3 628 661	2 672 056	3 297 289	2 335 705	0,9	15,8	1,7	16,4
	November	3 670 857	2 593 814	3 333 405	2 234 633	1,2	5,0	1,5	4,3
	Dezember	3 314 511	2 558 799	3 017 801	2 197 072	0,6	12,5	1,0	10,7
2012 ^P	Januar	3 741 370	2 555 250	3 414 508	2 194 302	12,9	5,9	13,0	3,2
	Februar	3 921 996	2 723 622	3 572 773	2 332 682	8,2	10,3	7,5	8,3
	März	4 011 382	2 897 624	3 664 766	2 487 215	- 2,5	4,1	- 2,8	2,4
	April	3 847 420	2 624 188	3 513 876	2 254 813	5,9	8,6	5,8	7,7
	Mai	4 054 907	2 746 830	3 697 498	2 359 127	- 0,5	- 6,9	- 0,4	- 2,5
	Juni	4 068 211	2 724 252	3 686 330	2 279 147	3,7	6,2	2,5	1,4
	Juli	4 166 668	2 750 928	3 779 682	2 361 870	10,3	1,7	9,3	- 1,4
	August	4 031 073	2 515 311	3 634 672	2 120 732	7,8	- 4,7	6,9	- 9,1
	September	3 769 068	2 428 513	3 372 755	2 025 221	- 6,5	- 11,1	- 8,4	- 16,3
	Oktober	4 022 931	2 729 416	3 585 108	2 240 235	10,9	2,1	8,7	- 4,1
	November	3 681 729	2 502 581	3 269 132	2 060 481	0,3	- 3,5	- 1,9	- 7,8
	Dezember	3 129 498	2 195 380	2 748 867	1 794 728	- 5,6	- 14,2	- 8,9	- 18,3

2. Ausfuhr nach Warengruppen und -untergruppen

Nr. der EGW-Sys-tematik	Warengruppe Warenuntergruppe	Dezember 2012			Januar - Dezember 2012		
		Menge	Wert		Menge	Wert	
		Tonnen	1 000 EUR	Veränderung zum Vorjahresmonat %	Tonnen	1 000 EUR	Veränderung zum Vorjahreszeitraum %
1 - 4	Ernährungswirtschaft	163 864	266 198	0,2	2 173 834	3 532 255	0,9
1	Lebende Tiere	673	1 683	6,1	5 169	13 675	18,4
102	Rinder	314	957	- 23,4	3 296	9 269	14,0
103	Schweine	356	669	135,8	1 555	2 831	8,6
2	Nahrungsmittel tierischen Ursprungs	60 104	65 819	2,8	701 484	720 758	- 6,7
201	Milch u. Milcherzeugnisse, ausgenommen Butter u. Käse	52 018	35 705	- 4,0	613 691	408 225	- 12,3
204	Fleisch und Fleischwaren	6 788	23 395	47,4	70 860	208 876	17,9
208	Tierische Öle u. Fette zur Ernährung	563	397	31,7	6 933	4 520	29,9
219	Nahrungsmittel tier. Ursprungs, a.n.g.	414	4 829	- 23,6	7 120	86 661	7,0
3	Nahrungsmittel pflanzlichen Ursprungs	80 248	66 410	- 1,8	1 162 356	948 975	7,3
301	Weizen	3 737	1 017	- 34,6	97 236	23 085	14,0
303	Gerste	1 404	336	- 80,7	59 021	12 576	54,1
308	Sorghum, Hirse u.sonstiges Getreide, ausgenommen Reis	201	68	- 82,5	14 633	3 585	63,5
310	Getreideerzeugn., ohne Reiserzeugn.	5 075	1 770	76,9	42 891	14 983	53,1
315	Teig- u. Backwaren	10 051	26 700	- 6,3	130 028	348 393	4,5
316	Malz	2 238	1 203	9,7	41 472	19 553	42,7
340	Kartoffeln u. Kartoffelerzeugnisse	1 122	433	- 30,6	16 174	8 080	- 30,1
345	Gemüse, Küchengewächse, frisch	1 718	1 141	104,6	76 105	55 285	33,9
370	Gemüsezubereitungen, -konserven	309	665	- 16,4	5 122	10 273	9,9
372	Obstzubereitungen, -konserven	8	28	- 59,3	455	1 021	12,0
375	Obst- u. Gemüsesäfte	838	827	- 16,5	12 208	10 369	- 33,2
377	Kakao und Kakaoerzeugnisse	313	1 648	20,5	3 650	17 483	3,5
381	Zuckerrüben, Zucker u.-erzeugnisse	3 711	3 148	6,0	58 074	48 065	44,9
383	Ölfrüchte	27	16	- 47,6	3 561	1 874	51,1
385	Pflanzliche Öle und Fette	3 492	3 625	- 24,2	74 277	75 478	- 26,9
389	Ölkuchen	23 222	8 820	246,0	235 615	79 703	62,7
393	Kleie, Abfallerzeugn. z. Viehfütterung u. sonstige Futtermittel	15 419	3 309	- 19,0	169 133	41 252	4,2
395	Nahrungsmittel pflanzl. Urspr., a.n.g.	5 287	10 007	- 24,3	101 334	149 281	1,5
396	Lebende Pflanzen u. Erzeugnisse der Ziergärtnerei	56	266	- 39,9	2 610	12 957	- 11,7
4	Genussmittel	22 838	132 287	- 0,1	304 824	1 848 846	1,0
402	Kaffee	717	7 942	1,5	8 980	96 509	- 5,7
411	Rohtabak u. Tabakerzeugnisse	5 996	95 442	2,1	88 441	1 365 212	3,5
421	Bier	2 771	2 033	- 2,7	42 856	32 354	- 7,6
423	Branntwein	1 261	1 691	77,9	14 288	19 728	- 20,2
425	Wein	12 093	25 167	- 10,1	150 252	334 875	- 4,3
5 - 8	Gewerbliche Wirtschaft	1 340 356	2 748 867	- 8,9	20 035 309	41 939 968	2,5
5	Rohstoffe	416 404	19 374	- 8,4	5 215 510	265 323	- 7,1
511	Rundholz	16 116	1 473	3,4	158 291	13 609	- 25,9
513	Rohkautschuk	5 507	4 017	- 2,4	81 731	67 314	- 2,5
528	Erze u. Metallaschen, a.n.g.	1 231	2	- 62,6	13 181	99	- 42,1
530	Speisesalz u. Industriesalz	571	145	- 2,9	16 342	2 047	10,7
532	Steine und Erden, a.n.g.	372 135	11 631	15,0	4 560 302	131 461	- 0,8
534	Rohstoffe f. chem. Erzeugnisse,a.n.g.	410	110	- 72,4	13 640	5 090	7,5
537	Edel-, Schmucksteine u. Perlen, roh	11	160	- 5,2	156	1 932	- 9,9
6	Halbwaren	212 394	132 807	- 6,0	3 573 304	2 084 846	3,6
602	Rohseide u. Seidengarne, künstl. u. synthetische Fäden, auch gezwirnt	11	278	- 54,1	292	7 896	9,2
603	Garne aus Chemiefasern	55	595	- 26,3	1 585	18 195	- 6,9
607	Schnittholz	7 708	2 953	- 64,2	220 728	76 599	- 7,6
608	Halbstoffe aus zellulosehaltigen Faserstoffen	29	15	- 88,6	611	404	- 79,1
609	Kautschuk, bearbeitet	2 465	6 784	- 50,1	50 570	141 082	- 6,8

2. Ausfuhr nach Warengruppen und -untergruppen

Nr. der EGW-Sys-tematik	Warengruppe Warenuntergruppe	Dezember 2012			Januar - Dezember 2012		
		Menge	Wert		Menge	Wert	
		Tonnen	1 000 EUR	Veränderung zum Vorjahresmonat %	Tonnen	1 000 EUR	Veränderung zum Vorjahreszeitraum %
611	Zement	17 069	1 480	- 26,4	337 595	26 325	- 15,3
612	Mineralische Baustoffe, a.n.g.	18 895	7 515	- 21,9	430 302	143 567	- 6,3
642	Abfälle u. Schrott, aus Eisen od. Stahl	21 904	6 657	- 50,9	432 388	137 129	- 21,2
644	Eisen oder Stahl in Rohformen, Halbzeug aus Eisen oder Stahl	745	5 318	73,5	11 923	73 674	30,9
645	Aluminium u. Aluminiumlegierungen, einschl. Abfälle u. Schrott	1 729	2 241	50,7	24 880	33 854	10,2
646	Kupfer u. Kupferlegierungen, einschl. Abfälle u. Schrott	436	1 209	20,8	9 008	26 427	- 3,4
648	Blei u. Bleilegierungen, einschl. Abfälle u. Schrott	1 788	3 693	- 1,1	22 321	42 976	- 26,0
650	Zink u. Zinklegierungen, einschl. Abfälle u. Schrott	1	1	- 75,9	1 718	5 277	- 13,3
661	Fettsäuren, Paraffin, Vaseline u. Wachse	1 956	4 155	38,5	29 302	62 115	- 0,4
667	Rückstände der Erdöl- u. Steinkohlenteerdestillation	9 170	577	- 70,9	43 889	5 589	- 47,3
669	Mineralölerzeugnisse	30 749	26 110	47,4	357 242	320 557	37,3
671	Teer u. Teerdestillationserzeugnisse	14 369	10 304	112,0	157 678	106 605	- 16,1
673	Düngemittel	38 263	11 651	- 36,5	674 847	198 916	- 2,1
679	Chemische Halbwaren, a.n.g.	44 889	40 832	11,3	763 085	617 941	15,5
690	Halbwaren, a.n.g.	123	165	11,7	1 917	34 124	25,2
7 - 8	Fertigwaren	711 558	2 596 685	- 9,1	11 246 496	39 589 799	2,5
7	Vorerzeugnisse	408 390	691 084	2,3	6 477 783	11 437 886	3,5
701	Gewebe, Gewirke, Gestricke aus Seide, künstlichen o. synthetischen Fäden	504	2 388	- 15,4	8 118	36 047	18,5
702	Gewebe, Gewirke, Gestricke aus Chemiefasern	75	1 026	- 36,7	1 903	22 489	2,6
704	Gewebe, Gewirke, Gestricke aus Baumwolle	100	853	- 15,7	1 114	9 912	- 14,7
706	Leder	317	2 123	- 10,6	4 444	36 672	- 2,7
708	Papier und Pappe	36 306	19 889	- 12,5	544 602	319 922	- 5,3
709	Sperrholz, Span- und Faserplatten, Furnierblätter u. dgl.	21 434	14 691	- 13,5	394 723	260 351	8,3
711	Glas	2 304	8 429	19,3	50 220	114 154	0,5
732	Kunststoffe	97 390	165 539	- 4,9	1 770 090	2 974 953	- 0,3
734	Farben, Lacke u. Kitte	5 783	29 450	- 15,8	99 360	562 968	- 5,0
736	Dextrine, Gelatine u. Leime	2 356	9 729	55,3	37 140	113 750	6,9
740	Pharmazeutische Grundstoffe	13 291	101 959	18,2	184 447	1 821 757	24,0
749	Chemische Vorerzeugnisse, a.n.g.	146 286	219 892	14,1	1 958 457	3 208 895	1,0
751	Rohre aus Eisen oder Stahl	2 120	6 732	- 3,1	26 550	87 868	5,9
753	Stäbe u. Profile aus Eisen o. Stahl	3 115	2 465	- 14,7	69 346	56 778	0,7
755	Blech aus Eisen oder Stahl	68 507	60 592	- 13,0	1 192 581	1 146 357	4,8
757	Draht aus Eisen oder Stahl	633	922	- 82,9	8 826	17 023	- 46,6
771	Halbzeuge aus Kupfer u. Kupferlegierungen	114	1 593	33,9	2 158	27 792	21,3
772	Halbzeuge aus Aluminium	7 169	33 376	- 1,0	112 159	469 887	- 6,0
779	Halbzeuge aus unedlen Metallen, a.n.g.	14	2 206	57,0	318	25 301	59,7
790	Vorerzeugnisse, a.n.g.	507	4 985	11,1	8 998	82 894	22,5
8	Enderzeugnisse	303 168	1 905 601	- 12,6	4 768 713	28 151 913	2,1
801	Bekleidung aus Gewirken o. Gestricken aus Seide o. Chemiefasern	8	356	- 80,8	684	12 792	- 2,7
803	Bekleidung aus Gewirken o. Gestricken aus Baumwolle	6	296	- 97,3	10 961	89 130	3,9
806	Bekleidung aus Baumwolle, nicht aus Gewirken o. Gestricken	4	243	- 76,1	300	8 173	- 1,6
809	Textilien, a.n.g.	2 277	9 390	- 15,2	40 168	173 383	- 0,6
811	Schuhe	434	15 455	- 9,0	9 426	299 217	- 11,3
812	Lederwaren (ohne Schuhe)	53	1 701	11,7	891	14 969	24,6
813	Papierwaren	21 897	46 798	- 24,5	310 312	660 296	- 7,7
814	Druckerzeugnisse	1 808	2 819	- 48,6	24 816	56 289	- 12,9

2. Ausfuhr nach Warengruppen und -untergruppen

Nr. der EGW-Sys-tematik	Warengruppe Warenuntergruppe	Dezember 2012			Januar - Dezember 2012		
		Menge	Wert		Menge	Wert	
		Tonnen	1 000 EUR	Veränderung zum Vorjahresmonat %	Tonnen	1 000 EUR	Veränderung zum Vorjahreszeitraum %
815	Holzwaren (ohne Möbel)	3 943	5 929	- 13,2	66 033	101 308	4,8
816	Kautschukwaren	10 697	44 389	- 27,7	206 780	837 145	- 7,4
817	Waren aus Stein	492	3 684	5,0	6 936	52 832	3,8
818	Keramische Erzeugnisse	7 872	18 067	- 49,4	127 891	299 923	1,5
819	Glaswaren	9 441	9 440	- 16,1	176 726	164 223	- 0,8
820	Werkzeuge, Schneidwaren u. Eßbestecke aus unedlen Metallen	358	6 988	2,9	4 727	102 705	0,6
823	Waren aus Kupfer u. -legierungen	9	447	- 33,1	312	10 241	2,5
829	Eisen-, Blech- u. Metallwaren, a.n.g.	28 841	89 908	- 15,6	490 360	1 510 678	- 2,5
831	Waren aus Wachs oder Fetten	2 383	3 127	- 3,9	33 153	46 573	12,5
832	Waren aus Kunststoffen	33 846	115 346	- 5,7	565 933	1 873 606	- 1,1
833	Fotochemische Erzeugnisse	0	10	- 78,4	76	644	21,1
834	Pharmazeutische Erzeugnisse	1 102	276 704	- 2,0	15 768	3 991 341	12,7
835	Duftstoffe u. Körperpflegemittel	3 155	10 382	- 7,2	45 946	165 833	0,9
839	Chemische Enderzeugnisse, a.n.g.	68 662	143 736	- 4,2	1 076 116	2 195 358	6,4
841	Kraftmaschinen (ohne Motoren für Traktoren, Luft- u. Straßenfahrzeuge)	177	3 762	- 60,2	4 736	97 872	- 8,7
842	Pumpen und Kompressoren	2 783	84 858	25,0	37 776	944 581	0,2
843	Armaturen	341	9 439	- 18,6	5 703	158 621	- 5,5
844	Lager, Getriebe, Zahnräder u. Antriebselemente	1 024	11 965	16,3	11 816	120 977	- 12,0
845	Hebezeuge u. Fördermittel	3 181	30 817	- 12,1	37 906	311 407	- 7,3
846	Landwirtschaftliche Maschinen (einschl. Traktoren)	2 150	19 067	- 20,4	41 421	356 929	22,6
847	Maschinen für das Textil-, Bekleidungs- u. Ledergewerbe	257	12 410	213,0	1 525	51 589	13,4
848	Maschinen für das Ernährungsgewerbe u. die Tabakverarbeitung	399	13 109	- 1,4	3 460	107 339	10,9
849	Bergwerks-, Bau-, Baustoffmaschinen	12 921	90 299	4,8	248 605	1 612 929	11,4
850	Guss- u. Walzwerkstechnik	32	669	207,6	267	7 313	50,7
851	Maschinen für die Be- u. Verarbeitung von Kautschuk o. Kunststoffen	447	9 863	- 42,1	6 469	147 024	- 21,3
852	Werkzeugmaschinen	1 572	36 691	- 13,3	18 368	397 801	- 6,0
853	Büro- u. EDV-Maschinen	39	3 938	27,2	1 169	79 895	73,2
854	Maschinen f. Papier u. Druckgewerbe	245	14 547	- 16,2	3 019	89 934	- 5,4
859	Maschinen, a.n.g.	4 674	87 856	- 23,0	63 314	1 301 412	4,6
860	Sportgeräte	113	2 888	- 18,0	1 879	43 181	- 7,7
861	Geräte zur Elektrizitätserzeugung u. -verteilung	1 774	39 407	2,7	34 428	580 258	- 7,5
862	Elektrische Lampen u. Leuchten	117	3 921	- 0,9	1 350	51 286	- 0,6
864	Rundfunk- u. Fernsehgeräte, phono- u. videoteknische Geräte	35	5 423	34,0	1 194	62 231	- 16,4
869	Elektrotechnische Erzeugnisse, a.n.g.	1 555	23 924	- 2,8	19 740	344 832	- 1,8
872	Mess-, steuerungs- u. regelungs-technische Erzeugnisse	442	37 079	- 14,0	7 847	553 136	1,3
873	Optische u. fotografische Geräte	29	9 611	- 5,2	389	133 809	4,5
875	Möbel	5 013	19 742	- 1,2	70 858	268 860	- 8,0
881	Schienenfahrzeuge	4 443	3 517	- 5,5	19 388	47 579	- 7,1
884	Fahrgestelle, Karosserien, Teile u. Zubehör für Kraftfahrzeuge u. dgl.	15 832	99 801	- 22,3	272 859	1 687 200	2,1
885	Personenkraftwagen, Krafträder u. Wohnmobile	735	6 662	- 20,9	12 630	142 648	- 1,2
887	Lastkraftwagen u. Spezialfahrzeuge	41 470	350 153	- 23,5	581 631	4 843 385	2,5
889	Fahrzeuge, a.n.g.	724	2 590	- 35,7	17 797	70 196	31,4
891	Vollständige Fabrikationsanlagen	5	384	- 90,2	1 715	44 316	- 27,5
896	Enderzeugnisse, a.n.g.	948	9 713	- 22,8	11 385	126 285	- 10,7
9	Außerdem:	51 511	114 433	268,3	439 543	974 030	138,7
901	Rückwaren	-	-	-	-	-	- 100,0
902/903	Ersatzlieferungen	-	-	-	-	-	-
904	Andere nicht aufgliederbare Warenverkehre	51 511	114 433	268,3	439 543	974 030	138,7
	Ausfuhr insgesamt	1 555 731	3 129 498	- 5,6	22 648 687	46 446 254	3,6

3. Ausfuhr nach Bestimmungsländern

Bestimmungsland Wirtschaftsraum	Dezember 2012			Januar - Dezember 2012		
	Menge	Wert		Menge	Wert	
	Tonnen	1 000 EUR	Veränderung zum Vor- jahresmonat %	Tonnen	1 000 EUR	Veränderung zum Vor- jahreszeitraum %
Europa	1 306 047	2 019 748	- 9,8	19 328 627	31 142 622	- 0,6
EU-Länder (27)	1 200 281	1 724 745	- 10,4	17 639 928	26 422 992	- 1,5
Belgien	176 157	135 492	- 10,3	2 718 853	2 170 186	- 1,5
Bulgarien	3 111	6 521	- 39,8	37 508	122 680	- 1,7
Dänemark	10 697	24 434	- 27,1	214 566	459 117	5,8
Estland	1 328	4 592	53,1	30 482	75 150	27,9
Finnland	11 584	30 030	- 7,7	134 782	373 333	5,6
Frankreich	200 886	340 798	- 7,8	3 039 791	4 929 293	- 3,9
Griechenland	9 990	20 021	3,0	148 864	404 772	15,2
Irland	2 985	7 959	- 23,4	66 835	126 830	13,5
Italien	120 955	158 689	- 11,9	1 746 015	2 747 178	- 8,7
Lettland	976	2 817	- 29,0	14 733	51 098	18,9
Litauen	2 859	7 205	3,5	47 255	162 101	36,2
Luxemburg	141 158	50 864	- 4,7	2 070 815	713 987	2,0
Malta	304	660	11,1	3 467	8 365	- 26,6
Niederlande	254 108	192 181	- 8,0	3 276 874	2 633 945	- 0,9
Österreich	59 220	115 638	- 16,6	826 103	1 785 840	- 0,8
Polen	41 366	103 351	- 18,5	652 224	1 585 379	3,5
Portugal	3 769	15 845	- 13,9	65 655	245 336	- 8,0
Rumänien	9 379	23 453	- 16,9	100 684	364 012	- 0,0
Schweden	17 565	46 887	- 20,7	249 692	783 878	- 0,9
Slowakei	5 386	16 810	- 24,4	96 601	328 994	9,0
Slowenien	3 553	8 338	- 23,5	56 820	143 281	- 2,1
Spanien	37 947	124 052	- 11,4	670 676	2 081 371	- 5,1
Tschechische Republik	22 491	65 590	- 5,3	381 641	939 309	- 0,4
Ungarn	9 829	29 285	- 2,9	179 223	497 812	- 8,2
Vereinigtes Königreich	51 603	191 717	- 2,2	797 495	2 666 735	2,2
Zypern	1 077	1 515	27,6	12 272	23 011	41,7
Kroatien	2 034	4 440	- 6,2	39 255	71 670	- 18,7
Norwegen	4 187	15 632	- 8,7	86 513	295 603	8,2
Russland	22 653	89 302	2,8	394 082	1 487 722	25,5
Schweiz	40 942	84 288	- 15,5	680 328	1 397 125	- 5,6
Türkei	23 630	69 783	- 0,7	318 026	980 200	- 0,7
Ukraine	3 944	11 208	3,0	76 509	222 379	- 8,2
Afrika	27 967	90 444	- 4,1	358 132	1 130 314	4,2
Ägypten	2 850	7 895	- 47,0	60 469	160 974	13,1
Algerien	900	5 898	55,3	16 919	60 203	20,0
Angola	958	3 504	X	13 341	38 175	78,1
Kenia	786	4 321	43,3	9 221	42 188	35,2
Libyen	3 681	4 388	154,8	27 330	37 337	34,6
Marokko	1 290	2 557	- 67,7	33 618	60 731	- 9,8
Nigeria	3 421	9 429	104,7	26 189	82 019	4,8
Ruanda	1	20	- 91,4	312	2 189	- 43,3
Südafrika Rep.	8 019	32 269	- 10,2	112 363	440 907	- 3,0
Tunesien	2 642	5 705	- 5,0	16 834	52 276	41,1

3. Ausfuhr nach Bestimmungsländern

Bestimmungsland Wirtschaftsraum	Dezember 2012			Januar - Dezember 2012		
	Menge	Wert		Menge	Wert	
	Tonnen	1 000 EUR	Veränderung zum Vor- jahresmonat %	Tonnen	1 000 EUR	Veränderung zum Vor- jahreszeitraum %
Amerika	88 386	450 589	2,2	1 271 937	6 713 174	22,5
Argentinien	2 784	8 158	- 31,1	54 432	153 833	- 10,0
Brasilien	15 647	43 045	- 16,7	225 252	675 998	8,0
Chile	4 274	17 588	23,5	58 930	189 738	- 9,3
Costa Rica	286	1 823	49,6	3 725	24 569	0,4
Ecuador	2 389	3 972	- 54,7	35 810	64 471	12,4
Kanada	4 247	32 160	20,6	68 139	357 440	19,5
Kolumbien	2 801	6 802	- 12,7	35 472	109 917	9,6
Kuba	8	58	- 80,9	1 045	5 569	13,9
Mexiko	7 773	24 593	- 22,0	114 711	454 667	1,4
Peru	3 760	7 210	13,8	52 772	120 168	43,2
USA	41 510	295 702	9,0	582 531	4 427 748	32,7
Venezuela	783	3 489	116,7	7 399	49 940	25,8
Asien	124 812	510 204	3,1	1 588 897	6 865 993	6,4
Afghanistan	299	626	- 30,9	4 738	13 266	2,1
Arabische Emirate	3 711	13 757	- 32,1	51 378	209 350	- 10,0
China	27 937	149 079	25,5	410 201	1 844 303	3,0
Hongkong	4 370	20 133	50,1	64 990	274 880	3,5
Indien	15 203	35 213	7,1	167 632	414 668	- 5,4
Indonesien	3 248	10 378	- 46,6	47 984	158 263	6,4
Iran	1 189	3 881	- 24,4	25 465	59 312	- 43,9
Israel	4 687	9 231	- 17,7	60 406	155 730	2,7
Japan	8 777	71 945	5,5	111 821	1 049 158	15,8
Jordanien	823	2 730	- 77,8	14 055	71 703	1,7
Katar	1 580	5 307	- 4,9	16 750	79 802	25,2
Korea Rep.	13 107	45 373	1,3	126 929	529 403	3,0
Kuwait	1 105	7 165	22,9	9 032	46 834	- 32,6
Malaysia	2 901	16 546	58,7	46 238	180 847	11,0
Pakistan	1 868	4 524	131,9	22 111	47 495	7,6
Saudi-Arabien	8 826	33 787	- 8,4	123 860	594 000	42,1
Singapur	7 341	27 030	- 1,8	56 371	342 892	13,6
Taiwan	4 048	12 815	- 3,4	59 132	203 603	5,1
Thailand	2 636	7 562	- 33,7	45 250	148 154	13,2
Vietnam	848	3 586	- 16,4	13 788	49 209	- 16,8
Australien und Ozeanien	8 498	58 460	31,2	100 784	593 607	22,9
Australien	7 566	53 831	34,5	89 162	535 174	24,9
Neukaledonien	103	222	- 55,1	1 756	1 853	- 43,0
Neuseeland	630	3 682	58,0	8 246	49 166	6,6
Ausfuhr insgesamt	1 555 731	3 129 498	- 5,6	22 648 687	46 446 254	3,6

4. Ausfuhr nach Ländergruppen

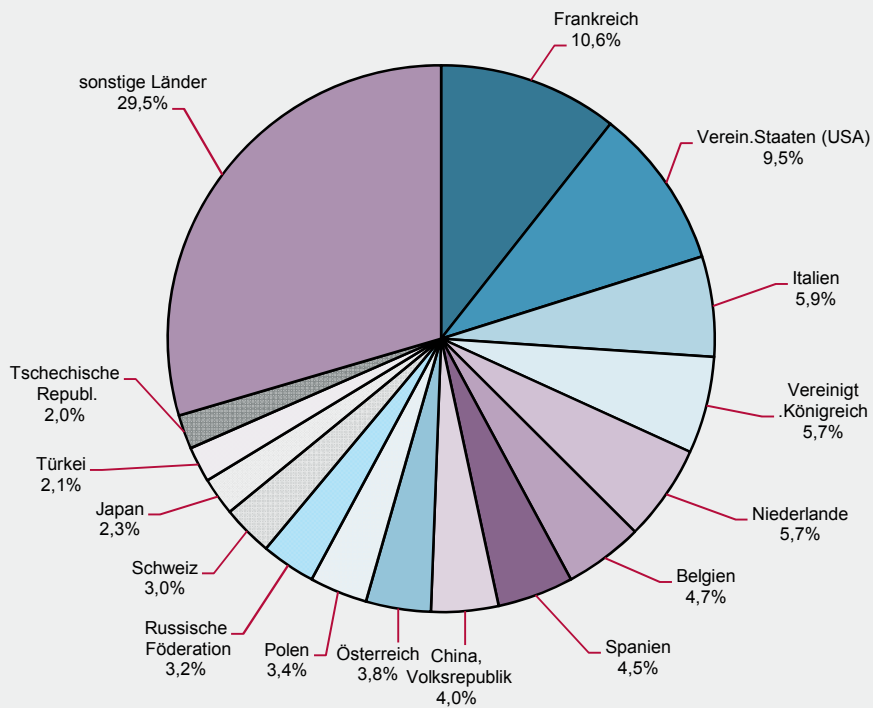
Ländergruppe	Dezember 2012			Januar - Dezember 2012		
	Menge	Wert		Menge	Wert	
	Tonnen	1 000 EUR	Veränderung zum Vorjahresmonat %	Tonnen	1 000 EUR	Veränderung zum Vorjahreszeitraum %
Insgesamt	1 555 731	3 129 498	- 5,6	22 648 687	46 446 254	3,6
darunter:						
EU-Länder (EU-27) ¹⁾	1 200 281	1 724 745	- 10,4	17 639 928	26 422 992	- 1,5
EURO-Zone ²⁾	1 030 405	1 223 484	- 10,1	14 964 906	18 790 871	- 2,7
Nicht-EURO-Zone	169 875	501 260	- 11,3	2 675 022	7 632 121	1,7
EFTA-Länder ³⁾	45 725	101 732	- 17,4	773 202	1 712 873	- 4,3
Mittel- und osteuropäische Länder ⁴⁾	128 042	379 156	- 8,5	2 076 015	6 098 565	7,5
NAFTA-Länder ⁵⁾	53 530	352 454	7,0	765 381	5 239 856	28,3
ASEAN-Länder ⁶⁾	18 321	68 757	- 9,9	221 470	935 077	9,9

- 1) Frankreich, Belgien, Luxemburg, Niederlande, Italien, Vereinigtes Königreich, Irland, Dänemark, Griechenland, Portugal, Spanien, Schweden, Finnland, Österreich, Estland, Lettland, Litauen, Malta, Polen, Slowakei, Slowenien, Tschechische Republik, Ungarn, Zypern, Bulgarien, Rumänien.
- 2) Frankreich, Niederlande, Italien, Irland, Griechenland, Portugal, Spanien, Finnland, Österreich, Belgien, Luxemburg, Slowenien, Malta, Zypern, Slowakei, Estland.
- 3) European Free Trade Agreement. Europäische Freihandelsvereinigung: Island, Norwegen, Liechtenstein, Schweiz.
- 4) Estland, Lettland, Litauen, Polen, Tschechische Republik, Slowakei, Ungarn, Rumänien, Bulgarien, Albanien, Ukraine, Weißrussland (Belarus), Moldau, Russland, Georgien, Armenien, Aserbaidshjan, Kasachstan, Turkmenistan, Usbekistan, Tadschikistan, Kirgisistan.
- 5) North American Free Trade Association. Nordamerikanisches Freihandelsabkommen: USA, Kanada, Mexiko.
- 6) Association of South East Asian Nations. Vereinigung südostasiatischer Nationen: Thailand, Vietnam, Indonesien, Malaysia, Singapur, Brunei Darussalam, Philippinen, Myanmar (Birma), Laos, Kambodscha.

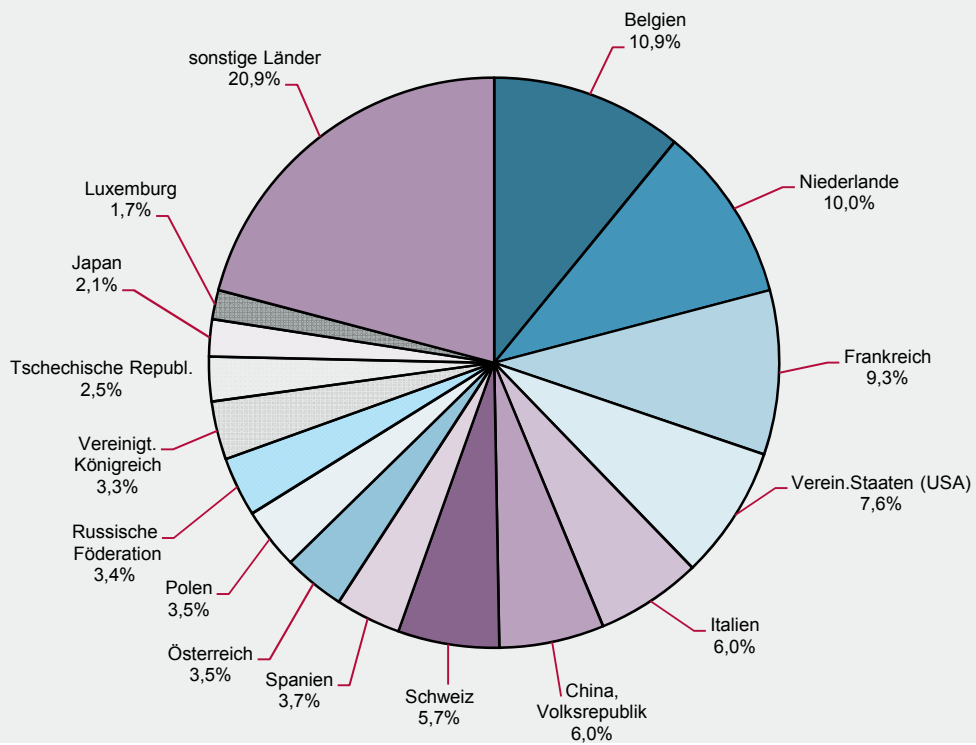
5. Ausfuhr nach ausgewählten Ländern in der Reihenfolge ihrer Anteile und nach Warengruppen

Land	Januar - Dezember 2012		Ernährungs- wirtschaft	Gewerbliche Wirtschaft			
	Insgesamt	Anteile		Zusammen	davon		
					Rohstoffe	Halbwaren	Fertigwaren
1000 EUR	%	1000 EUR					
Insgesamt	46 446 254	100,0	3 532 255	41939 968	265 323	2 084 846	39 589 799
Frankreich	4 929 293	10,6	555 409	4 230 878	46 791	260 285	3 923 802
Verein.Staaten (USA)	4 427 748	9,5	125 555	4 294 611	770	89 441	4 204 401
Italien	2 747 178	5,9	508 084	2 180 292	38 447	91465	2 050 380
Vereinig.Königreich	2 666 735	5,7	128 199	2 474 829	1484	94 401	2 378 944
Niederlande	2 633 945	5,7	317 207	2 208 753	46 809	242 630	1919 313
Belgien	2 170 186	4,7	211839	1888 583	34 676	244 866	1609 041
Spanien	2 081371	4,5	332 718	1717 967	6 591	46 290	1665 086
China, Volksrepublik	1844 303	4,0	28 213	1815 769	8 943	83 717	1723 109
Österreich	1785 840	3,8	163 121	1495 920	5 169	71685	1419 066
Polen	1585 379	3,4	104 562	1422 896	8 228	63 629	1351040
Russische Föderation	1487 722	3,2	44 668	1442 719	1053	38 203	1403 463
Schweiz	1397 125	3,0	86 217	1309 162	6 284	98 365	1204 513
Japan	1049 158	2,3	19 115	1029 894	175	9 748	1019 971
Türkei	980 200	2,1	55 170	924 931	856	16 185	907 890
Tschechische Republ.	939 309	2,0	56 004	836 621	3 430	61777	771414

Ausfuhranteil der wichtigsten Bestimmungsländer Januar - Dezember 2012



Einfuhranteil der wichtigsten Herkunftsländer Januar - Dezember 2012



6. Einfuhr nach Warengruppen und -untergruppen

Nr. der EGW-Sys-tematik	Warengruppe Warenuntergruppe	Dezember 2012			Januar - Dezember 2012		
		Menge	Wert		Menge	Wert	
		Tonnen	1 000 EUR	Veränderung zum Vorjahresmonat %	Tonnen	1 000 EUR	Veränderung zum Vorjahreszeitraum %
1 - 4	Ernährungswirtschaft	203 190	215 954	- 20,2	3 378 049	3 081 934	5,6
1	Lebende Tiere	4 144	6 259	39,1	40 547	62 163	17,8
102	Rinder	175	480	- 23,9	2 740	7 102	- 41,4
103	Schweine	3 966	5 663	49,9	37 656	52 973	37,5
2	Nahrungsmittel tierischen Ursprungs	48 089	43 863	- 11,6	541 024	510 242	6,9
201	Milch u. Milcherzeugnisse, ausgenommen Butter u. Käse	39 558	15 160	3,0	443 889	162 293	- 0,1
204	Fleisch und Fleischwaren	5 048	11 734	- 20,7	55 323	136 068	7,5
208	Tierische Öle u. Fette zur Ernährung	403	487	116,1	4 263	4 792	20,1
219	Nahrungsmittel tier. Ursprungs, a.n.g.	923	8 181	- 27,1	12 473	119 499	22,6
3	Nahrungsmittel pflanzlichen Ursprungs	98 665	75 686	- 35,4	2 118 151	1 342 390	3,4
301	Weizen	1 076	284	- 28,7	30 298	6 553	- 41,3
303	Gerste	6 041	1 613	- 7,6	115 622	26 685	122,0
308	Sorghum, Hirse u.sonstiges Getreide, ausgenommen Reis	0	0	- 99,7	198	342	- 43,3
310	Getreideerzeugn., ohne Reiserzeugn.	1 471	722	- 7,8	18 825	8 421	- 9,3
315	Teig- u. Backwaren	4 671	9 017	- 13,4	60 721	118 251	- 2,1
316	Malz	733	299	- 76,5	25 600	10 137	7,7
340	Kartoffeln u. Kartoffelerzeugnisse	2 645	1 815	11,8	48 454	24 149	- 6,3
345	Gemüse, Küchengewächse, frisch	10 549	9 305	5,2	135 159	114 142	- 8,6
370	Gemüsezubereitungen, -konserven	6 683	7 208	- 26,2	85 003	87 839	- 8,6
372	Obstzubereitungen, -konserven	887	1 980	4,1	9 948	18 578	7,9
375	Obst- u. Gemüsesäfte	3 035	4 053	- 74,2	83 093	118 318	- 3,2
377	Kakao und Kakaoerzeugnisse	992	2 282	10,7	11 929	32 656	11,3
381	Zuckerrüben, Zucker u.-erzeugnisse	2 839	2 984	42,2	53 943	50 766	28,2
383	Ölfrüchte	2 707	1 467	- 95,0	706 201	325 134	16,4
385	Pflanzliche Öle und Fette	4 946	6 362	10,1	42 897	60 036	4,4
389	Ölkuchen	834	331	390,4	1 019	428	- 74,0
393	Kleie, Abfallerzeugn. z. Viehfütterung u. sonstige Futtermittel	2 775	1 311	9,6	34 958	17 605	- 10,1
395	Nahrungsmittel pflanzl. Urspr., a.n.g.	40 984	13 036	- 0,3	565 628	176 784	4,2
396	Lebende Pflanzen u. Erzeugnisse der Ziergärtnerei	765	3 106	- 13,1	17 140	55 322	- 0,2
4	Genussmittel	52 292	90 146	- 9,2	678 327	1 167 139	7,1
402	Kaffee	2 780	7 009	145,3	25 653	78 464	8,9
411	Rohtabak u. Tabakerzeugnisse	5 861	30 152	- 13,6	89 385	472 953	6,3
421	Bier	746	871	0,1	13 165	13 111	7,2
423	Branntwein	1 740	4 938	- 42,8	26 863	71 891	10,1
425	Wein	41 150	47 137	- 9,4	523 097	530 237	7,1
5 - 8	Gewerbliche Wirtschaft	919 143	1 794 728	- 18,3	14 298 512	26 510 553	- 3,2
5	Rohstoffe	163 755	40 910	- 72,8	3 209 204	925 996	- 38,8
511	Rundholz	15 713	1 701	- 32,7	215 426	21 682	- 8,7
513	Rohkautschuk	6 412	14 334	- 59,7	91 418	217 520	- 35,8
518	Erdöl und Erdgas	-	-	- 100,0	1 149 801	395 849	- 54,1
528	Erze u. Metallaschen, a.n.g.	459	269	- 16,0	10 424	7 173	31,0
532	Steine und Erden, a.n.g.	65 397	4 581	- 18,9	920 526	77 725	- 1,9
534	Rohstoffe f. chem. Erzeugnisse, a.n.g.	23 196	7 358	279,7	215 341	55 174	41,0
537	Edel-, Schmucksteine u. Perlen, roh	2	1 716	88,7	171	15 977	12,0
6	Halbwaren	335 901	294 093	3,4	4 662 321	3 839 665	2,0
602	Rohseide u. Seidengarne, künstl. u. synthetische Fäden, auch gezwirnt	726	3 306	- 12,2	7 847	36 672	16,1
603	Garne aus Chemiefasern	105	1 835	56,4	1 917	30 768	34,2
607	Schnittholz	4 080	1 467	- 43,2	96 226	46 512	- 7,4
608	Halbstoffe aus zellulosehaltigen Faserstoffen	8 589	4 816	4,0	120 699	65 000	- 12,1
609	Kautschuk, bearbeitet	1 941	5 762	- 50,3	22 079	69 575	- 35,6

6. Einfuhr nach Warengruppen und -untergruppen

Nr. der EGW-Sys-tematik	Warengruppe Warenuntergruppe	Dezember 2012			Januar - Dezember 2012		
		Menge	Wert		Menge	Wert	
		Tonnen	1 000 EUR	Veränderung zum Vorjahresmonat %	Tonnen	1 000 EUR	Veränderung zum Vorjahreszeitraum %
611	Zement	4 287	496	- 9,9	121 306	11 572	- 5,8
612	Mineralische Baustoffe, a.n.g.	8 128	3 220	- 14,7	174 278	60 219	- 6,4
642	Abfälle u. Schrott, aus Eisen od. Stahl	2 401	920	- 46,2	44 938	15 846	- 61,6
644	Eisen oder Stahl in Rohformen, Halbzeug aus Eisen oder Stahl	784	2 125	35,7	14 740	25 009	11,7
645	Aluminium u. Aluminiumlegierungen, einschl. Abfälle u. Schrott	11 814	21 368	52,1	170 479	309 339	- 6,9
646	Kupfer u. Kupferlegierungen, einschl. Abfälle u. Schrott	553	2 437	49,5	8 730	37 599	3,5
648	Blei u. Bleilegierungen, einschl. Abfälle u. Schrott	6 907	12 345	X	19 354	32 982	- 27,0
650	Zink u. Zinklegierungen, einschl. Abfälle u. Schrott	437	712	- 46,8	7 848	13 075	- 22,1
661	Fettsäuren, Paraffin, Vaseline u. Wachse	1 084	1 271	- 0,4	14 466	20 550	8,0
667	Rückstände der Erdöl- u. Steinkohlenteerdestillation	1 503	799	- 30,5	42 779	23 836	- 11,4
669	Mineralölerzeugnisse	190 157	146 565	12,8	2 452 993	1 910 173	7,7
671	Teer u. Teerdestillationserzeugnisse	10 972	10 539	15,9	133 693	132 113	23,2
673	Düngemittel	19 112	6 379	- 50,4	358 789	109 235	- 2,4
679	Chemische Halbwaren, a.n.g.	60 791	62 015	- 10,3	811 910	732 447	- 3,4
690	Halbwaren, a.n.g.	375	1 919	- 43,8	14 240	58 645	42,1
7 - 8	Fertigwaren	419 487	1 459 725	- 17,2	6 426 987	21 744 892	- 1,6
7	Vorerzeugnisse	244 754	424 228	- 1,7	3 734 556	6 315 116	1,1
701	Gewebe, Gewirke, Gestricke aus Seide, künstlichen o. synthetischen Fäden	272	1 609	- 33,8	8 374	38 450	6,5
702	Gewebe, Gewirke, Gestricke aus Chemiefasern	139	1 095	10,0	2 407	18 881	- 11,7
704	Gewebe, Gewirke, Gestricke aus Baumwolle	37	665	4,4	688	9 462	0,1
706	Leder	165	4 284	2,2	3 083	65 044	- 15,1
708	Papier und Pappe	25 330	19 077	- 5,9	361 096	272 062	7,0
709	Sperrholz, Span- und Faserplatten, Furnierblätter u. dgl.	5 385	3 198	- 18,3	100 567	58 945	- 16,0
711	Glas	3 516	2 326	- 16,2	47 190	29 405	- 33,8
732	Kunststoffe	59 533	89 340	4,8	882 472	1 336 800	5,5
734	Farben, Lacke u. Kitte	3 149	16 377	- 15,0	58 688	286 710	- 7,6
736	Dextrine, Gelatine u. Leime	1 520	3 109	68,8	18 473	36 306	1,6
740	Pharmazeutische Grundstoffe	2 106	93 488	1,5	32 402	1 303 661	10,7
749	Chemische Vorerzeugnisse, a.n.g.	93 188	132 863	16,6	1 318 190	1 837 748	0,6
751	Rohre aus Eisen oder Stahl	2 426	7 717	11,6	32 639	102 235	7,9
753	Stäbe u. Profile aus Eisen o. Stahl	2 293	2 536	- 60,1	81 169	75 499	- 21,6
755	Blech aus Eisen oder Stahl	26 027	20 382	- 29,0	520 144	383 933	- 4,8
757	Draht aus Eisen oder Stahl	16 160	9 202	17,8	190 468	120 223	- 4,6
771	Halbzeuge aus Kupfer u. Kupferlegierungen	166	863	- 48,0	4 121	32 582	- 17,4
772	Halbzeuge aus Aluminium	3 192	11 032	- 58,2	66 179	212 762	- 24,6
779	Halbzeuge aus unedlen Metallen, a.n.g.	48	3 736	25,0	1 630	34 381	29,4
790	Vorerzeugnisse, a.n.g.	8	112	88,1	84	940	- 67,1
8	Enderzeugnisse	174 733	1 035 497	- 22,2	2 692 431	15 429 776	- 2,7
801	Bekleidung aus Gewirken o. Gestricken aus Seide o. Chemiefasern	250	4 654	6,6	2 968	59 144	- 17,5
803	Bekleidung aus Gewirken o. Gestricken aus Baumwolle	1 081	8 325	- 56,1	20 690	170 555	- 29,7
806	Bekleidung aus Baumwolle, nicht aus Gewirken o. Gestricken	185	4 140	- 28,8	2 096	50 639	- 14,3
809	Textilien, a.n.g.	2 838	13 213	14,1	36 517	168 415	- 4,7
811	Schuhe	946	18 060	- 24,8	17 925	328 300	- 19,0
812	Lederwaren (ohne Schuhe)	1 823	10 868	26,4	12 658	101 652	- 3,7
813	Papierwaren	10 629	21 430	- 10,4	153 204	296 260	- 2,0
814	Druckerzeugnisse	148	1 896	- 69,8	4 635	38 953	- 15,1

6. Einfuhr nach Warengruppen und -untergruppen

Nr. der EGW-Sys-tematik	Warengruppe Warenuntergruppe	Dezember 2012			Januar - Dezember 2012		
		Menge	Wert		Menge	Wert	
		Tonnen	1 000 EUR	Veränderung zum Vorjahresmonat %	Tonnen	1 000 EUR	Veränderung zum Vorjahreszeitraum %
815	Holzwaren (ohne Möbel)	5 380	6 969	- 14,9	79 253	113 205	- 3,7
816	Kautschukwaren	11 924	51 393	- 27,4	258 051	1 126 226	- 8,0
817	Waren aus Stein	3 718	3 098	- 18,8	80 069	63 503	1,3
818	Keramische Erzeugnisse	1 845	5 818	- 41,3	37 318	131 359	5,2
819	Glaswaren	8 862	11 183	- 29,3	151 171	179 237	- 9,8
820	Werkzeuge, Schneidwaren u. Eßbestecke aus unedlen Metallen	664	10 518	- 0,1	11 575	169 531	1,1
823	Waren aus Kupfer u. -legierungen	60	772	89,7	863	9 313	0,9
829	Eisen-, Blech- u. Metallwaren, a.n.g.	14 621	53 735	- 11,3	210 324	750 851	- 2,1
831	Waren aus Wachs oder Fetten	1 212	2 068	25,6	9 851	18 445	8,6
832	Waren aus Kunststoffen	13 553	48 493	- 17,1	204 443	723 143	2,0
833	Fotochemische Erzeugnisse	117	751	- 79,6	6 927	34 194	- 22,8
834	Pharmazeutische Erzeugnisse	818	54 372	- 16,1	9 098	752 986	5,6
835	Duftstoffe u. Körperpflegemittel	874	8 824	- 26,5	11 117	131 509	9,6
839	Chemische Enderzeugnisse, a.n.g.	44 717	72 808	22,1	577 309	964 745	7,5
841	Kraftmaschinen (ohne Motoren für Traktoren, Luft- u. Straßenfahrzeuge)	825	13 243	- 5,6	13 555	169 884	- 1,4
842	Pumpen und Kompressoren	946	13 105	- 34,5	17 726	249 073	- 3,3
843	Armaturen	734	12 249	6,0	9 895	163 170	29,0
844	Lager, Getriebe, Zahnräder u. Antriebselemente	824	8 331	- 11,4	16 696	138 221	- 5,3
845	Hebezeuge u. Fördermittel	641	3 285	- 37,6	13 164	62 984	- 13,4
846	Landwirtschaftliche Maschinen (einschl. Traktoren)	554	3 624	41,7	10 361	72 461	45,8
847	Maschinen für das Textil-, Bekleidungs- u. Ledergewerbe	48	1 496	- 31,4	989	16 784	- 3,8
848	Maschinen für das Ernährungsgewerbe u. die Tabakverarbeitung	102	1 549	- 71,5	1 582	26 647	- 9,7
849	Bergwerks-, Bau-, Baustoffmaschinen	3 725	12 802	- 15,6	73 312	249 800	- 6,7
850	Guss- u. Walzwerkstechnik	98	1 097	- 15,9	2 122	16 333	97,5
851	Maschinen für die Be- u. Verarbeitung von Kautschuk o. Kunststoffen	221	5 649	102,2	1 647	30 568	- 48,6
852	Werkzeugmaschinen	1 220	17 457	- 43,8	19 858	279 835	- 25,2
853	Büro- u. EDV-Maschinen	236	12 466	- 57,6	3 334	174 898	33,2
854	Maschinen f. Papier u. Druckgewerbe	102	2 536	- 14,8	1 970	34 730	- 4,6
859	Maschinen, a.n.g.	2 195	48 301	- 25,1	42 293	711 794	21,2
860	Sportgeräte	166	1 750	- 44,4	5 131	35 721	4,4
861	Geräte zur Elektrizitätserzeugung u. -verteilung	2 720	26 583	- 27,0	35 538	453 029	- 5,8
862	Elektrische Lampen u. Leuchten	163	2 807	- 24,8	4 891	53 303	- 9,9
864	Rundfunk- u. Fernsehgeräte, phono- u. videotechnische Geräte	186	7 212	- 40,3	5 258	138 297	- 12,1
869	Elektrotechnische Erzeugnisse, a.n.g.	1 011	14 695	6,3	13 025	199 634	3,0
872	Mess-, steuerungs- u. regelungs-technische Erzeugnisse	604	54 503	- 24,2	10 005	840 147	13,2
873	Optische u. fotografische Geräte	30	5 746	22,8	388	58 259	15,8
875	Möbel	3 286	13 760	- 19,3	39 051	185 208	17,4
881	Schienenfahrzeuge	593	2 279	- 61,7	25 618	89 216	- 11,6
884	Fahrgestelle, Karosserien, Teile u. Zubehör für Kraftfahrzeuge u. dgl.	14 490	76 619	- 27,9	235 601	1 319 664	- 0,7
885	Personenkraftwagen, Krafträder u. Wohnmobile	1 680	21 166	- 7,3	25 262	276 757	6,5
887	Lastkraftwagen u. Spezialfahrzeuge	5 143	59 509	- 43,6	68 256	742 916	- 18,4
889	Fahrzeuge, a.n.g.	1 307	4 399	- 8,7	19 938	77 626	8,5
891	Vollständige Fabrikationsanlagen	-	-	-	-	-	- 100,0
896	Enderzeugnisse, a.n.g.	815	9 677	- 50,0	14 281	199 787	- 10,2
9	Außerdem:	122 134	184 698	102,8	966 726	1 801 408	51,2
901	Rückwaren	4 600	18 051	- 38,8	20 977	337 579	- 33,9
902/903	Ersatzlieferungen	3	50	- 38,1	83	1 319	- 40,5
904	Andere nicht aufgliederbare Warenverkehre	117 531	166 597	170,8	945 667	1 462 510	115,6
	Einfuhr insgesamt	1 244 468	2 195 380	- 14,2	18 643 288	31 393 895	- 0,3

7. Einfuhr nach Herkunftsländern

Herkunftsland Wirtschaftsraum	Dezember 2012			Januar - Dezember 2012		
	Menge	Wert		Menge	Wert	
	Tonnen	1 000 EUR	Veränderung zum Vor- jahresmonat %	Tonnen	1 000 EUR	Veränderung zum Vor- jahreszeitraum %
Europa	1 115 871	1 653 740	- 11,2	15 919 419	22 985 305	1,2
EU-Länder (27)	1 014 826	1 438 112	- 7,4	13 489 424	19 500 111	1,9
Belgien	248 696	255 332	0,2	3 282 732	3 424 084	3,7
Bulgarien	1 873	8 798	22,9	29 404	133 234	27,0
Dänemark	7 677	14 612	- 4,6	74 730	207 823	24,2
Estland	303	687	- 56,9	8 090	13 377	- 9,4
Finnland	4 693	7 556	- 9,7	78 491	128 693	- 13,1
Frankreich	170 105	209 245	- 13,1	2 615 022	2 922 719	- 3,9
Griechenland	2 806	7 193	- 16,5	33 880	88 695	- 3,1
Irland	4 291	12 322	- 10,9	43 586	142 770	8,9
Italien	59 961	139 567	- 10,4	867 165	1 880 649	- 0,1
Lettland	1 393	1 289	17,6	25 154	17 881	11,2
Litauen	2 927	2 797	94,1	34 907	23 332	14,9
Luxemburg	60 669	42 499	3,0	681 752	522 295	- 1,3
Malta	13	152	- 45,4	116	3 009	- 18,3
Niederlande	223 346	260 249	- 1,1	2 586 465	3 137 034	- 0,1
Österreich	38 598	80 427	- 8,7	536 896	1 098 115	6,2
Polen	35 808	75 628	- 19,8	472 043	1 091 316	3,3
Portugal	6 352	12 602	- 10,2	105 816	205 620	9,7
Rumänien	4 504	15 695	11,2	70 372	219 049	3,3
Schweden	15 405	28 683	- 24,4	220 386	425 719	37,2
Slowakei	6 502	23 066	10,0	98 643	313 538	19,1
Slowenien	3 631	6 844	- 15,2	53 183	100 563	- 0,9
Spanien	63 649	85 487	- 15,8	821 351	1 166 211	0,8
Tschechische Republik	16 014	49 267	- 19,2	253 754	793 061	- 5,9
Ungarn	8 538	24 510	1,8	133 754	393 056	1,4
Vereinigtes Königreich	26 813	72 650	- 3,7	359 027	1 039 201	5,1
Zypern	261	954	- 8,0	2 705	9 067	- 1,6
Mazedonien	3 891	3 978	33,9	30 632	40 168	8,2
Norwegen	2 781	6 128	- 2,8	63 391	110 114	10,1
Russland	70 361	56 181	- 57,0	1 963 403	1 061 021	- 19,8
Schweiz	10 681	115 802	- 10,3	179 795	1 799 819	10,3
Türkei	5 981	22 855	- 20,9	86 964	315 602	- 0,1
Ukraine	2 923	1 810	- 37,1	23 457	30 711	- 17,8
Afrika	18 923	27 520	- 46,0	517 262	588 121	- 5,4
Ägypten	678	2 028	- 79,2	8 064	22 642	- 72,1
Algerien	55	214	- 97,4	288 711	204 443	23,6
Elfenbeinküste	6	8	- 74,8	318	821	- 76,4
Malawi	451	1 649	- 12,6	9 198	35 050	21,2
Marokko	8 866	11 152	- 32,1	121 000	159 265	3,9
Mosambik	362	1 052	38,4	6 849	18 176	- 1,6
Ruanda	-	-	-	0	0	-
Sambia	254	1 236	- 7,5	3 279	14 476	26,3
Südafrika Rep.	5 632	6 395	- 32,6	55 099	78 463	4,1
Tansania Ver. Rep.	353	1 268	- 14,9	4 983	20 737	5,6

7. Einfuhr nach Herkunftsländern

Herkunftsland Wirtschaftsraum	Dezember 2012			Januar - Dezember 2012		
	Menge	Wert		Menge	Wert	
	Tonnen	1 000 EUR	Veränderung zum Vor- jahresmonat %	Tonnen	1 000 EUR	Veränderung zum Vor- jahreszeitraum %
Amerika	35 329	221 829	- 7,3	1 179 677	3 325 866	3,9
Argentinien	574	1 286	- 45,2	23 965	25 471	12,6
Bolivien	0	0	- 66,9	156	221	- 18,2
Brasilien	3 682	13 053	- 70,2	526 175	424 893	- 22,7
Chile	1 471	2 121	- 38,6	30 274	32 709	- 2,2
El Salvador	0	0	- 99,9	157	728	- 88,7
Kanada	4 672	20 769	8,1	41 900	229 026	16,9
Kolumbien	5 077	1 562	- 14,2	7 409	10 949	19,5
Mexiko	646	6 304	- 16,1	11 226	110 442	15,4
Peru	57	63	- 89,1	9 962	9 435	40,8
Uruguay	87	2 215	- 24,0	1 797	40 225	- 15,4
USA	18 452	173 283	10,9	421 033	2 373 305	7,6
Venezuela	0	0	- 96,2	4 193	660	180,9
Asien	72 089	287 276	- 28,7	988 305	4 423 878	- 9,8
Arabische Emirate	1 350	3 007	32,5	26 422	48 437	3,1
Bangladesch	203	2 306	- 55,9	3 334	41 889	- 50,1
China	20 989	125 240	- 33,5	394 212	1 870 361	- 7,5
Hongkong	44	3 109	- 42,6	1 919	129 097	- 4,7
Indien	2 877	31 010	13,8	52 596	348 298	- 1,2
Indonesien	614	2 177	- 80,5	22 739	77 100	- 29,8
Iran	56	1 644	X	265	4 132	- 41,2
Israel	25 668	9 852	34,2	189 260	97 635	3,9
Japan	2 532	34 985	- 30,8	38 756	655 222	1,5
Kambodscha	5	60	- 92,4	361	4 179	- 52,6
Korea Rep.	2 372	12 780	- 2,7	46 655	231 055	- 3,9
Malaysia	869	5 660	- 58,5	19 812	112 928	- 65,1
Pakistan	96	1 155	- 45,3	1 519	16 078	- 39,0
Philippinen	112	4 156	- 26,7	2 103	81 818	9,4
Saudi-Arabien	8 277	3 815	47,8	101 588	44 140	- 1,8
Singapur	823	4 500	- 52,0	23 777	66 459	- 21,9
Sri Lanka	31	229	- 57,7	1 692	8 303	20,3
Taiwan	785	26 660	- 32,6	14 017	368 150	- 6,7
Thailand	449	5 151	- 23,6	11 974	94 185	8,7
Vietnam	3 358	7 053	103,8	24 857	72 166	6,4
Australien und Ozeanien	2 256	5 015	31,0	38 625	70 724	21,6
Australien	1 636	3 284	7,4	23 942	45 809	17,9
Neuseeland	620	1 726	123,9	14 681	24 849	30,1
Papua-Neuguinea	-	-	-	2	9	-
Einfuhr insgesamt	1 244 468	2 195 380	- 14,2	18 643 288	31 393 895	- 0,3

8. Einfuhr nach Ländergruppen

Ländergruppe	Dezember 2012			Januar - Dezember 2012		
	Menge	Wert		Menge	Wert	
	Tonnen	1 000 EUR	Veränderung zum Vorjahresmonat %	Tonnen	1 000 EUR	Veränderung zum Vorjahreszeitraum %
Insgesamt	1 244 468	2 195 380	- 14,2	18 643 288	31 393 895	- 0,3
darunter:						
EU-Länder (EU-27) ¹⁾	1 014 826	1 438 112	- 7,4	13 489 424	19 500 111	1,9
EURO-Zone ²⁾	893 874	1 144 181	- 6,4	11 815 892	15 156 439	0,8
Nicht-EURO-Zone	120 952	293 930	- 11,4	1 673 532	4 343 671	5,8
EFTA-Länder ³⁾	14 627	124 166	- 8,9	278 676	1 949 793	10,5
Mittel- und osteuropäische Länder ⁴⁾	153 053	261 582	- 27,5	3 139 933	4 122 689	- 4,4
NAFTA-Länder ⁵⁾	23 770	200 356	9,5	474 158	2 712 773	8,6
ASEAN-Länder ⁶⁾	6 240	29 019	- 43,2	105 728	511 117	- 32,8

- 1) Frankreich, Belgien, Luxemburg, Niederlande, Italien, Vereinigtes Königreich, Irland, Dänemark, Griechenland, Portugal, Spanien, Schweden, Finnland, Österreich, Estland, Lettland, Litauen, Malta, Polen, Slowakei, Slowenien, Tschechische Republik, Ungarn, Zypern, Bulgarien, Rumänien.
- 2) Frankreich, Niederlande, Italien, Irland, Griechenland, Portugal, Spanien, Finnland, Österreich, Belgien, Luxemburg, Slowenien, Malta, Zypern, Slowakei, Estland.
- 3) European Free Trade Agreement. Europäische Freihandelsvereinigung: Island, Norwegen, Liechtenstein, Schweiz.
- 4) Estland, Lettland, Litauen, Polen, Tschechische Republik, Slowakei, Ungarn, Rumänien, Bulgarien, Albanien, Ukraine, Weißrussland (Belarus), Moldau, Russland, Georgien, Armenien, Aserbaidzhan, Kasachstan, Turkmenistan, Usbekistan, Tadschikistan, Kirgisistan.
- 5) North American Free Trade Association. Nordamerikanisches Freihandelsabkommen: USA, Kanada, Mexiko.
- 6) Association of South East Asian Nations. Vereinigung südostasiatischer Nationen: Thailand, Vietnam, Indonesien, Malaysia, Singapur, Brunei Darussalam, Philippinen, Myanmar (Birma), Laos, Kambodscha.

9. Einfuhr nach ausgewählten Ländern in der Reihenfolge ihrer Anteile und nach Warengruppen

Land	Januar - Dezember 2012		Ernährungs- wirtschaft	Gewerbliche Wirtschaft			
	Insgesamt	Anteile		Zusammen	davon		
					Rohstoffe	Halbwaren	Fertigwaren
1000 EUR	%	1000 EUR					
Insgesamt	31393 895	100,0	3 081934	26 510 553	925 996	3 839 665	2 1744 892
Belgien	3 424 084	10,9	295 129	2 988 282	46 660	739 308	2 202 314
Niederlande	3 137 034	10,0	318 273	2 642 405	46 511	1097 828	1498 066
Frankreich	2 922 719	9,3	390 011	2 342 217	103 133	81595	2 157 489
Verein.Staaten (USA)	2 373 305	7,6	223 336	2 068 848	22 641	88 460	1957 746
Italien	1880 649	6,0	240 530	14 19 941	22 573	48 303	1349 065
China, Volksrepublik	1870 361	6,0	123 961	1717 446	17 590	26 867	1672 988
Schweiz	1799 819	5,7	36 593	1725 563	4 252	51775	1669 536
Spanien	1 166 211	3,7	231337	852 555	18 835	75 330	758 390
Österreich	1098 115	3,5	68 843	9 16 172	11218	36 875	868 079
Polen	1091316	3,5	79 965	908 024	25 352	32 289	850 383
Russische Föderation	1061021	3,4	1774	1053 828	412 811	554 326	86 692
Vereinig.Königreich	1039 201	3,3	70 404	877 006	14 380	122 728	739 897
Tschechische Republ.	793 061	2,5	6 627	728 020	9 283	17 923	700 813
Japan	655 222	2,1	1956	630 707	5 210	8 689	6 16 808
Luxemburg	522 295	1,7	96 270	356 172	29 712	42 408	284 052

Impressum

Herausgeber:
Statistisches Landesamt Rheinland-Pfalz
Mainzer Straße 14-16
56130 Bad Ems

Telefon: 02603 71-0
Telefax: 02603 71-3150

E-Mail: poststelle@statistik.rlp.de
Internet: www.statistik.rlp.de

Kostenfreier Download im Internet: <http://www.statistik.rlp.de/veroeffentlichungen/statistische-berichte>

© Statistisches Landesamt Rheinland-Pfalz · Bad Ems · 2013

Vervielfältigung und Verbreitung, auch auszugsweise, mit Quellenangabe gestattet.