



2013

STATISTISCHE BERICHTE



Inhalt

Seite

Vorbemerkungen	3
Glossar	3

Tabellen

T 1 Bestockte Rebfläche der Keltertrauben 1964–2012 nach Rebsorten, Anbaugebieten und Bereichen	4
T 2 Bestockte Rebfläche der Keltertrauben 1964–2012 nach Anbaugebieten und Bereichen	13
T 3 Gerodete Rebfläche 2011/2012 nach Rebsorten und Anbaugebieten	13
T 4 Bepflanzte Rebfläche 2011/2012 nach Rebsorten und Anbaugebieten	14

Grafiken

G 1 Bestockte Rebfläche 1970–2012 nach ausgewählten Rebsorten	12
G 2 Jährlich bepflanzte Rebfläche der Weißwein- und Rotweinrebsorten 1992–2012	14

Karten

K 1 Anbau von Rotwein 2012 nach Anbaugebieten und Bereichen	15
-------------------------------------------------------------------	----

Zeichenerklärung und Abkürzungen

0	Zahl ungleich Null, Betrag jedoch kleiner als die Hälfte von 1 in der letzten ausgewiesenen Stelle	D	Durchschnitt
-	nichts vorhanden	ha	1 Hektar = 100 Ar = 10 000 m ²
.	Zahl unbekannt oder geheim	p	vorläufig
X	Nachweis nicht sinnvoll	r	revidiert
...	Zahl fällt später an	s	geschätzt
/	keine Angabe, da Zahl nicht sicher genug		
()	Aussagewert eingeschränkt, da Zahl statistisch unsicher		

Für die Abgrenzung von Größenklassen wird im Allgemeinen anstelle einer ausführlichen Beschreibung „50 bis unter 100“ die Darstellungsform „50–100“ verwendet.

Einzelwerte in Tabellen werden im Allgemeinen ohne Rücksicht auf die Endsumme gerundet.

Vorbemerkungen

Dieser Statistische Bericht enthält Ergebnisse zu den Erhebungen der Rebflächen. Statistische Erhebungen der Rebflächen finden seit 1979 zur Beobachtung des weinbaulichen Produktionspotenzials statt. Sie ersetzen das Weinbaukataster von 1964 und dessen jährliche Fortschreibung. Rechtsgrundlage für die Erhebung ist das Gesetz über Agrarstatistiken (Agrarstatistikgesetz - AgrStatG) in der Fassung der Bekanntmachung vom 17. Dezember 2009 (BGBl. I S. 3886).

Die Erhebungen zu den Rebflächen bestehen aus

- einer Grunderhebung über die Rebfläche und deren alters- und sortenmäßige Zusammensetzung in mehrjährlichem Turnus sowie
- jährlichen Zwischenerhebungen über die eingetretenen Änderungen bei den Rebflächen und -sorten aufgrund von Neu- und Wiederanpflanzungen, Rodungen oder Einstellung der Bewirtschaftung.

Grunderhebungen erfolgten für die Weinwirtschaftsjahre 1978/79, 1989/90, 1998/99 und 2008/2009. Die Erhebungen richteten sich an alle Betriebe mit einer bestockten oder zur Wiederbestockung vorgesehenen Rebfläche von mindestens 10 Ar. Betriebe mit weniger als 10 Ar waren auskunftspflichtig, wenn sie Weinbauerzeugnisse, Trauben, Maische, Most, Wein oder Erzeugnisse daraus zum Verkauf herstellten.

Dieser Statistische Bericht enthält die aktuellen Ergebnisse der Jahre 2011 und 2012 jeweils zum Stichtag 31. Juli sowie zum Vergleich die der Grunderhebungen. Ergänzend wurden für Land und Anbauggebiete die Ergebnisse des Weinbaukatasters von 1964 herangezogen.

Die Vergleichbarkeit der Ergebnisse der Rebflächenerhebungen mit den Angaben aus dem Weinbaukataster von 1964 ist hinsichtlich der Rebsorten, die 1979 einem neuen Gliederungsschema (nach der Beerenfarbe) unterworfen wurden, geringfügig eingeschränkt. Darüber hinaus wird die zeitliche Vergleichbarkeit durch die sekundärstatistische Aufbereitung (ab 1992) und durch den Wechsel vom Betriebs- zum Belegenheitsprinzip (ab 1994) beeinträchtigt.

Glossar

Anbauggebiet, bestimmtes (Weinbau)

Die Festlegung bestimmter Anbauggebiete für Qualitätswein ergibt sich aus § 3 Weingesetz in der Fassung der Bekanntmachung vom 18. Januar 2011 (BGBl. I S. 66). Die Abgrenzung der rheinland-pfälzischen Anbauggebiete ist in Landesverordnungen geregelt.

Bereich (Weinbau)

Zusammenfassung mehrerer Weinbergslagen (Einzel- bzw. Großlagen) und lagenfreier Rebflächen, aus deren Erträgen Weine gleichartiger Geschmacksrichtung hergestellt zu werden pflegen und die in nahe beieinanderliegenden Gemeinden desselben bestimmten Anbauggebietes belegen sind.

Bestockte Rebfläche

Ertragsrebfläche und noch nicht im Ertrag stehende Rebfläche (Jungfelder).

Rebsorte	1964	1979	1989	1999	2009	2011	2012	Veränderung 2012 zu 2011	
	ha								%
Rheinland-Pfalz									
Weißweinrebsorten	43 053	59 873	60 223	55 213	44 364	44 237	44 090	69,1	-0,3
Riesling, Weißer	12 853	13 100	14 584	15 390	16 291	16 297	16 458	25,8	1,0
Müller-Thurgau	10 821	16 116	15 435	13 072	8 481	8 339	8 145	12,8	-2,3
Silvaner, Grüner	15 918	7 911	5 835	4 956	3 560	3 492	3 412	5,3	-2,3
Ruländer	223	1 351	830	1 036	2 543	2 693	2 817	4,4	4,6
Burgunder, Weißer	201	445	439	1 243	2 322	2 538	2 637	4,1	3,9
Kerner	3	3 880	6 173	5 573	2 848	2 637	2 458	3,8	-6,8
Scheurebe	324	3 469	3 687	2 909	1 456	1 361	1 292	2,0	-5,1
Chardonnay	-	-	3	408	993	1 129	1 220	1,9	8,1
Bacchus	2	2 394	2 840	2 449	1 138	1 064	1 009	1,6	-5,2
Gewürztraminer	275	542	383	481	532	557	564	0,9	1,3
Huxelrebe	56	1 478	1 563	1 285	611	569	546	0,9	-4,0
Sauvignon blanc	-	-	-	5	373	472	536	0,8	13,5
Ortega	-	988	1 188	1 020	593	567	535	0,8	-5,6
Elbling	1 061	1 049	1 073	986	543	525	512	0,8	-2,3
Faberrebe	-	1 858	2 008	1 564	544	481	446	0,7	-7,3
Morio-Muskat	1 050	2 988	1 886	1 143	483	451	425	0,7	-5,9
Auxerrois	20	11	6	23	104	114	118	0,2	3,5
Muskateller	6	9	16	36	89	107	117	0,2	9,7
Siegerrebe	67	265	207	167	101	99	97	0,2	-2,6
Reichensteiner	-	225	317	250	96	84	77	0,1	-8,2
Würzer	-	61	115	106	64	63	61	0,1	-3,6
Ehrenfelser	-	337	380	215	69	59	53	0,1	-11,0
Cabernet blanc	-	-	-	-	23	36	50	0,1	39,3
Rieslaner	16	16	6	26	45	46	46	0,1	-0,2
Phoenix	-	-	2	24	46	45	45	0,1	-1,3
Johanniter	-	-	-	0	38	42	44	0,1	4,7
Optima	-	474	406	232	56	47	44	0,1	-7,1
Solaris	-	-	-	-	17	29	36	0,1	22,5
Regner	-	59	167	150	42	36	31	0,0	-14,7
Kanzler	-	107	60	51	32	31	31	0,0	-1,2
Juwel	-	-	29	35	20	19	18	0,0	-5,8
Schönburger	-	52	52	38	19	18	18	0,0	-4,8
Findling	-	34	36	30	15	14	14	0,0	-0,9
Perle	16	177	114	67	14	12	11	0,0	-7,6
Albalonga	-	37	18	13	11	11	11	0,0	-1,1
Veltliner, Grüner	-	7	2	2	6	9	10	0,0	10,4
Sonstige	-	433	363	228	143	142	148	0,2	4,0
Rotweinrebsorten	4 858	3 312	6 589	11 618	19 631	19 573	19 753	30,9	0,9
Dornfelder	-	98	1 037	3 383	7 348	7 365	7 557	11,8	2,6
Spätburgunder, Blauer	206	432	1 268	2 485	3 909	4 003	4 065	6,4	1,5
Portugieser, Blauer	4 618	2 515	3 832	4 505	3 860	3 646	3 521	5,5	-3,4
Regent	-	-	-	217	1 581	1 561	1 556	2,4	-0,3
Saint Laurent	12	6	24	171	633	630	632	1,0	0,2
Merlot	-	-	-	26	396	434	459	0,7	5,7
Cabernet Sauvignon	-	-	-	41	259	280	294	0,5	5,1
Dunkelfelder	-	12	76	207	277	264	258	0,4	-2,1
Müllerrebe	2	38	66	201	260	256	255	0,4	-0,3
Frühburgunder, Blauer	8	7	14	54	207	212	210	0,3	-0,9
Acolon	-	-	-	14	181	182	183	0,3	0,8
Cabernet Mitos	-	-	-	14	147	147	149	0,2	1,1
Cabernet Dorsa	-	-	-	11	139	146	148	0,2	1,5
Heroldrebe	5	146	189	173	125	117	113	0,2	-3,3
Limberger, Blauer	-	-	-	18	51	51	52	0,1	1,7

noch:
T 1

Bestockte Rebfläche der Keltertrauben 1964–2012 nach Rebsorten, Anbaugebieten und Bereichen

Rebsorte	1964	1979	1989	1999	2009	2011	2012		Veränderung 2012 zu 2011
	ha							%	
noch: Rheinland-Pfalz									
Domina	-	13	25	38	51	49	47	0,1	-3,3
Cabernet Cubin	-	-	-	3	38	38	38	0,1	0,5
Dakapo	-	-	-	3	30	30	31	0,0	3,3
Syrah	-	-	-	1	17	26	31	0,0	19,5
Cabernet Dorio	-	-	-	5	23	22	22	0,0	-1,4
Cabernet Franc	-	-	-	2	8	14	21	0,0	52,5
Rubinet	-	-	-	0	13	14	15	0,0	4,2
Trollinger, Blauer	-	-	-	9	11	10	11	0,0	9,5
Sonstige	.	45	58	38	66	75	85	0,1	12,4
Insgesamt	48 091	63 187	66 812	66 831	63 995	63 810	63 842	100	0,1
Anbauggebiet Ahr									
Weißweinrebsorten	187	150	107	89	79	85	86	15,2	1,1
Riesling, Weißer	102	74	51	44	44	45	46	8,1	1,0
Müller-Thurgau	71	64	42	32	15	16	16	2,9	-0,1
Burgunder, Weißer	2	-	-	1	10	12	13	2,3	5,7
Sonstige	.	12	14	12	11	11	11	1,9	-1,8
Rotweinrebsorten	254	259	372	431	478	474	476	84,8	0,4
Spätburgunder, Blauer	103	120	238	296	343	348	352	62,7	1,4
Frühburgunder, Blauer	4	3	9	22	36	37	37	6,6	0,1
Portugieser, Blauer	147	118	95	73	41	34	32	5,6	-7,8
Regent	-	-	-	3	19	19	19	3,5	0,1
Dornfelder	-	3	16	22	17	14	14	2,5	-4,1
Domina	-	10	6	7	10	9	9	1,7	0,5
Sonstige	.	5	8	8	12	12	12	2,1	2,0
Zusammen	444	409	479	520	557	559	562	100	0,5
Anbauggebiet Mittelrhein									
Weißweinrebsorten	833	739	655	503	372	372	376	85,0	0,9
Riesling, Weißer	734	568	513	411	299	300	303	68,5	1,1
Müller-Thurgau	57	79	65	36	24	23	22	5,0	-3,1
Burgunder, Weißer	-	2	1	4	13	14	15	3,3	7,1
Ruländer	-	5	3	3	9	10	11	2,5	10,1
Kerner	-	39	36	26	12	11	9	2,1	-12,9
Sonstige	.	46	37	23	15	16	16	3,6	0,4
Rotweinrebsorten	9	8	27	49	66	66	66	15,0	0,4
Spätburgunder, Blauer	4	5	18	32	39	40	41	9,3	1,6
Dornfelder	-	-	1	8	14	13	12	2,8	-2,0
Portugieser, Blauer	5	2	6	7	6	6	6	1,3	-1,1
Regent	-	-	-	1	3	3	3	0,7	-3,7
Sonstige	.	1	2	2	4	4	4	0,9	1,8
Zusammen	843	748	681	552	438	438	442	100	0,8

Rebsorte	1964	1979	1989	1999	2009	2011	2012	Veränderung 2012 zu 2011	
	ha								%
Anbaugbiet Mosel									
Weißweinrebsorten	9 759	12 210	12 467	11 016	8 083	7 870	7 839	90,5	-0,4
Riesling, Weißer	7 770	7 167	6 768	6 243	5 379	5 288	5 297	61,2	0,2
Müller-Thurgau	870	2 725	2 924	2 352	1 246	1 156	1 127	13,0	-2,5
Elbling	1 059	1 049	1 073	986	543	524	512	5,9	-2,3
Kerner	-	456	958	845	354	315	299	3,5	-4,9
Burgunder, Weißer	-	7	12	80	243	263	274	3,2	4,1
Ruländer	3	7	6	18	71	80	88	1,0	9,6
Bacchus	2	257	241	185	79	74	72	0,8	-3,2
Chardonnay	-	-	-	13	34	39	41	0,5	4,1
Reichensteiner	-	60	76	58	25	22	20	0,2	-8,8
Auxerrois	8	2	2	3	14	16	16	0,2	5,1
Ortega	-	159	116	65	18	16	14	0,2	-10,6
Findling	-	26	29	24	14	13	13	0,2	-0,9
Sauvignon blanc	-	-	-	0	8	11	12	0,1	12,6
Optima	-	-	173	85	14	11	11	0,1	-6,3
Gewürztraminer	-	-	-	0	6	8	9	0,1	12,1
Sonstige	.	295	89	60	35	35	35	0,4	0,3
Rotweinrebsorten	1	2	42	421	808	815	823	9,5	1,0
Spätburgunder, Blauer	-	-	33	219	353	361	366	4,2	1,5
Dornfelder	-	-	4	158	325	323	324	3,7	0,3
Regent	-	-	-	21	59	59	59	0,7	0,3
Saint Laurent	-	-	-	1	12	12	12	0,1	0,8
Müllerrebe	-	-	1	7	10	10	10	0,1	2,8
Merlot	-	-	-	0	8	8	9	0,1	4,4
Dunkelfelder	-	-	-	5	9	9	8	0,1	-4,1
Frühburgunder, Blauer	-	-	0	1	8	8	8	0,1	-1,9
Domina	-	-	1	4	6	5	5	0,1	1,6
Sonstige	.	2	3	5	19	20	21	0,2	6,7
Zusammen	9 777	12 212	12 509	11 437	8 890	8 685	8 662	100	-0,3
Bereich Bernkastel									
Weißweinrebsorten	.	7 368	7 756	7 209	5 329	5 193	5 182	90,6	-0,2
Riesling, Weißer	.	4 545	4 339	4 277	3 732	3 683	3 705	64,8	0,6
Müller-Thurgau	.	1 930	2 158	1 825	982	913	888	15,5	-2,8
Kerner	.	308	718	672	287	255	241	4,2	-5,4
Burgunder, Weißer	.	1	2	42	128	138	143	2,5	3,6
Bacchus	.	172	175	146	61	58	56	1,0	-3,0
Ruländer	.	1	1	5	28	32	36	0,6	10,7
Chardonnay	.	-	-	7	19	23	24	0,4	6,4
Reichensteiner	.	40	56	44	19	17	15	0,3	-11,2
Ortega	.	129	93	53	14	12	11	0,2	-8,0
Findling	.	-	-	19	11	11	11	0,2	-25,7
Opima	.	-	-	72	13	10	9	0,2	-5,2
Sonstige	.	242	214	48	36	41	43	0,7	4,2
Rotweinrebsorten	.	1	22	263	522	530	535	9,4	1,1
Spätburgunder, Blauer	.	1	17	130	219	226	230	4,0	1,7
Dornfelder	.	-	3	106	221	221	221	3,9	0,0
Regent	.	-	-	12	36	36	36	0,6	1,1
Müllerrebe	.	-	-	6	7	7	8	0,1	3,8
Sonstige	.	-	2	10	38	39	40	0,7	3,3
Zusammen	.	7 368	7 778	7 472	5 851	5 723	5 717	100	-0,1

Rebsorte	1964	1979	1989	1999	2009	2011	2012	Veränderung 2012 zu 2011	
	ha								%
Bereich Obermosel									
Weißweinrebsorten	.	1 037	1 078	1 000	648	646	643	94,4	-0,5
Elbling	.	907	938	895	509	493	482	70,8	-2,2
Müller-Thurgau	.	77	75	58	36	43	43	6,3	0,7
Burgunder, Weißer	.	-	1	5	34	38	41	6,0	8,5
Ruländer	.	3	4	9	29	32	35	5,1	9,0
Kerner	.	15	26	20	13	12	12	1,8	-1,7
Sonstige	.	35	34	13	27	29	30	4,4	5,0
Rotweinrebsorten	.	-	2	12	36	37	38	5,6	3,9
Spätburgunder, Blauer	.	-	1	7	18	18	19	2,7	1,8
Dornfelder	.	-	0	4	12	12	13	1,9	8,8
Sonstige	.	-	1	1	6	7	7	1,0	0,8
Zusammen	.	1 037	1 080	1 012	684	683	681	100	-0,3
Bereich Burg Cochem									
Weißweinrebsorten	.	2 078	2 005	1 664	1 217	1 145	1 135	85,4	-0,9
Riesling, Weißer	.	1 399	1 227	1 045	857	818	811	61,0	-0,8
Müller-Thurgau	.	399	455	354	193	167	164	12,3	-1,9
Burgunder, Weißer	.	-	2	15	43	46	46	3,5	1,5
Kerner	.	77	131	107	45	38	37	2,8	-2,9
Elbling	.	122	111	81	27	24	23	1,7	-4,8
Sonstige	.	81	79	62	53	52	54	4,0	2,2
Rotweinrebsorten	.	1	12	110	193	194	195	14,6	0,4
Spätburgunder, Blauer	.	-	9	57	81	83	84	6,3	1,3
Dornfelder	.	-	1	42	82	80	80	6,0	-0,1
Regent	.	-	-	5	16	16	16	1,2	-0,5
Sonstige	.	1	2	5	14	14	14	1,1	-0,6
Zusammen	.	2 079	2 017	1 775	1 410	1 339	1 330	100	-0,7
Bereich Ruwertal									
Weißweinrebsorten	.	.	.	219	174	173	173	95,1	0,3
Riesling, Weißer	.	.	.	195	163	161	160	87,5	-0,8
Sonstige	.	.	.	24	10	12	14	7,6	14,7
Rotweinrebsorten	.	.	.	3	9	9	9	4,9	4,7
Spätburgunder, Blauer	.	.	.	3	5	5	6	3,1	7,7
Sonstige	.	.	.	0	3	3	3	1,8	0,0
Zusammen	.	.	.	222	182	181	182	100	0,5
Bereich Saar									
Weißweinrebsorten	.	.	.	925	715	713	707	93,9	-0,9
Riesling, Weißer	.	.	.	724	617	617	612	81,4	-0,8
Burgunder, Weißer	.	.	.	15	35	36	36	4,8	0,4
Müller-Thurgau	.	.	.	105	34	32	31	4,1	-1,6
Sonstige	.	.	.	80	29	28	27	3,6	-3,7
Rotweinrebsorten	.	.	.	32	48	46	46	6,1	0,0
Spätburgunder, Blauer	.	.	.	22	29	28	28	3,7	-0,4
Dornfelder	.	.	.	6	10	9	9	1,2	1,4
Sonstige	.	.	.	4	9	9	9	1,2	-0,3
Zusammen	.	.	.	957	763	759	752	100	-0,8

Rebsorte	1964	1979	1989	1999	2009	2011	2012		Veränderung 2012 zu 2011
	ha								%
Anbaugbiet Nahe									
Weißweinrebsorten	3 702	4 436	4 404	4 017	3 125	3 102	3 113	74,6	0,4
Riesling, Weißer	1 006	981	1 137	1 175	1 137	1 145	1 154	27,7	0,8
Müller-Thurgau	943	1 312	1 157	918	558	547	538	12,9	-1,7
Burgunder, Weißer	17	59	63	129	230	245	255	6,1	4,2
Silvaner, Grüner	1 605	841	560	430	272	256	252	6,0	-1,6
Ruländer	10	119	97	121	219	234	249	6,0	6,1
Kerner	-	232	392	373	189	173	166	4,0	-3,8
Bacchus	-	198	257	250	153	147	145	3,5	-0,8
Scheurebe	51	266	308	253	129	115	112	2,7	-3,1
Chardonnay	-	-	0	23	40	44	47	1,1	8,0
Gewürztraminer	18	16	15	19	25	26	27	0,6	3,2
Faberrebe	-	123	121	98	28	25	23	0,6	-5,0
Würzer	-	8	24	23	18	18	18	0,4	-3,2
Huxelrebe	1	49	53	42	19	17	17	0,4	-3,8
Sauvignon blanc	-	-	-	0	11	14	17	0,4	17,4
Sonstige	.	232	220	163	97	96	95	2,3	-1,8
Rotweinrebsorten	41	50	232	586	1 038	1 047	1 058	25,4	1,1
Dornfelder	-	1	53	219	448	446	452	10,8	1,4
Spätburgunder, Blauer	4	14	70	174	248	259	263	6,3	1,7
Portugieser, Blauer	33	31	82	117	109	106	105	2,5	-1,6
Regent	-	-	-	21	101	99	100	2,4	0,8
Dunkelfelder	-	-	6	20	22	21	21	0,5	-1,7
Saint Laurent	-	1	0	3	18	20	20	0,5	3,0
Frühburgunder, Blauer	-	-	-	3	18	19	19	0,5	1,6
Merlot	-	-	-	1	16	18	18	0,4	4,9
Sonstige	.	3	21	28	57	60	60	1,4	0,1
Zusammen	3 749	4 487	4 636	4 603	4 163	4 149	4 172	100	0,5
Anbaugbiet Rheinhessen									
Weißweinrebsorten	14 793	22 516	23 106	22 106	18 280	18 294	18 198	68,6	-0,5
Müller-Thurgau	5 393	6 633	5 939	5 602	4 340	4 366	4 289	16,2	-1,8
Riesling, Weißer	984	1 243	1 869	2 581	3 887	3 952	4 052	15,3	2,5
Silvaner, Grüner	7 629	4 286	3 488	3 182	2 462	2 451	2 405	9,1	-1,9
Ruländer	100	530	331	381	1 170	1 228	1 287	4,9	4,7
Burgunder, Weißer	13	93	137	410	913	1 008	1 055	4,0	4,7
Kerner	2	1 219	2 173	2 130	1 186	1 097	1 011	3,8	-7,9
Scheurebe	157	1 961	2 119	1 762	911	857	808	3,0	-5,7
Bacchus	-	1 521	1 893	1 672	766	710	665	2,5	-6,4
Chardonnay	-	-	1	153	429	494	550	2,1	11,4
Faberrebe	-	1 366	1 563	1 273	466	416	385	1,5	-7,5
Huxelrebe	37	795	857	762	409	379	367	1,4	-3,2
Ortega	-	511	670	619	347	333	314	1,2	-5,8
Sauvignon blanc	-	-	-	1	130	169	192	0,7	13,8
Morio-Muskat	328	1 105	739	486	212	195	184	0,7	-5,8
Gewürztraminer	71	138	91	116	148	155	159	0,6	2,6
Siegerrebe	35	163	127	108	62	58	55	0,2	-4,1
Reichensteiner	-	104	186	158	61	54	49	0,2	-8,2
Würzer	-	43	80	76	43	41	40	0,2	-3,5
Muskateller	4	2	2	5	23	28	31	0,1	11,5
Regner	-	47	154	140	41	35	30	0,1	-14,9
Auxerrois	-	3	1	4	24	26	27	0,1	2,8
Johnniter	-	-	-	-	-	24	25	0,1	4,9
Optima	-	-	-	85	102	25	24	0,1	-4,8
Sonstige	.	753	686	403	148	194	196	0,7	1,4

noch:
T 1

Bestockte Rebfläche der Keltertrauben 1964–2012 nach Rebsorten, Anbaugebieten und Bereichen

Rebsorte	1964	1979	1989	1999	2009	2011	2012		Veränderung 2012 zu 2011
	ha							%	
noch: Anbaugebiet Rheinhessen									
Rotweinrebsorten	1 391	983	2 356	4 274	8 200	8 196	8 318	31,4	1,5
Dornfelder	-	34	436	1 341	3 407	3 428	3 541	13,4	3,3
Portugieser, Blauer	1 333	713	1 371	1 782	1 609	1 530	1 486	5,6	-2,8
Spätburgunder, Blauer	42	159	420	774	1 344	1 387	1 421	5,4	2,4
Regent	-	-	-	79	767	759	754	2,8	-0,6
Saint Laurent	8	2	2	42	302	298	297	1,1	-0,2
Merlot	-	-	-	8	147	156	167	0,6	6,9
Cabernet Sauvignon	-	-	-	11	87	96	102	0,4	5,7
Frühburgunder, Blauer	2	3	4	20	83	87	87	0,3	0,4
Müllerrebe	-	5	14	57	81	81	82	0,3	0,8
Cabernet Mitos	-	-	-	7	62	62	63	0,2	1,0
Dunkelfelder	-	5	25	54	64	60	58	0,2	-3,5
Cabernet Dorsa	-	-	-	3	52	53	54	0,2	1,0
Acolon	-	-	-	4	54	53	54	0,2	1,2
Heroldrebe	-	-	-	44	31	28	29	0,1	1,8
Domina	-	-	-	14	19	19	18	0,1	-4,5
Dakapo	-	-	-	-	-	15	16	0,1	5,8
Rubinet	-	-	-	-	-	14	15	0,1	4,3
Sonstige	.	62	84	34	91	69	75	0,3	9,0
Zusammen	16 252	23 500	25 462	26 381	26 480	26 490	26 516	100	0,1
Bereich Bingen									
Weißweinrebsorten	.	7 344	7 692	7 276	5 848	5 863	5 775	67,2	-1,5
Müller-Thurgau	.	1 960	1 747	1 660	1 327	1 328	1 294	15,1	-2,5
Riesling, Weißer	.	267	495	670	1 077	1 100	1 117	13,0	1,6
Silvaner, Grüner	.	1 713	1 414	1 324	1 016	1 015	995	11,6	-1,9
Ruländer	.	139	94	110	377	396	411	4,8	3,6
Kerner	.	433	775	752	390	365	339	3,9	-7,0
Scheurebe	.	701	777	663	332	316	294	3,4	-7,0
Burgunder, Weißer	.	15	20	97	270	294	305	3,5	3,7
Bacchus	.	601	741	647	289	270	250	2,9	-7,2
Chardonnay	.	-	1	34	144	166	177	2,1	6,8
Faberrebe	.	566	622	493	164	153	140	1,6	-8,0
Ortega	.	127	195	188	105	103	96	1,1	-7,2
Huxelrebe	.	180	196	166	86	79	77	0,9	-1,8
Sauvignon blanc	.	-	-	-	35	47	52	0,6	11,1
Morio-Muskat	.	-	-	145	57	52	48	0,6	-8,8
Gewürztraminer	.	-	-	21	35	36	38	0,4	4,7
Sonstige	.	642	615	306	144	142	140	1,6	-1,4
Rotweinrebsorten	.	444	875	1 522	2 805	2 807	2 823	32,8	0,6
Dornfelder	.	10	133	432	1 087	1 099	1 127	13,1	2,6
Portugieser, Blauer	.	315	534	692	612	587	570	6,6	-2,9
Spätburgunder, Blauer	.	97	173	289	470	481	482	5,6	0,3
Regent	.	-	-	28	323	319	319	3,7	-0,1
Saint Laurent	.	0	1	9	85	82	82	1,0	0,2
Frühburgunder, Blauer	.	-	-	11	42	45	45	0,5	0,9
Merlot	.	-	-	2	36	39	41	0,5	5,5
Cabernet Sauvignon	.	-	-	3	27	32	33	0,4	2,5
Dunkelfelder	.	-	-	21	27	25	24	0,3	-2,5
Sonstige	.	22	34	34	97	99	100	1,2	0,9
Zusammen	.	7 789	8 568	8 798	8 653	8 670	8 599	100	-0,8

Rebsorte	1964	1979	1989	1999	2009	2011	2012		Veränderung 2012 zu 2011
	ha							%	
Bereich Nierstein									
Weißweinrebsorten	.	9 178	9 127	8 671	7 227	7 235	7 237	71,1	0,0
Müller-Thurgau	.	2 861	2 520	2 328	1 781	1 800	1 773	17,4	-1,5
Riesling, Weißer	.	618	838	1 154	1 611	1 626	1 680	16,5	3,4
Silvaner, Grüner	.	1 717	1 399	1 231	932	932	916	9,0	-1,7
Ruländer	.	224	123	144	457	481	508	5,0	5,6
Kerner	.	467	854	843	490	451	412	4,0	-8,7
Burgunder, Weißer	.	46	68	188	363	401	423	4,2	5,4
Scheurebe	.	795	820	654	339	316	295	2,9	-6,6
Bacchus	.	594	715	626	281	260	247	2,4	-5,0
Chardonnay	.	-	0	64	154	179	203	2,0	13,4
Faberrebe	.	493	563	447	176	158	147	1,4	-6,5
Huxelrebe	.	283	283	252	150	138	133	1,3	-3,5
Ortega	.	218	267	245	141	134	129	1,3	-3,9
Sauvignon blanc	.	-	-	0	50	66	77	0,8	15,7
Gewürztraminer	.	-	-	49	63	65	67	0,7	3,3
Sonstige	.	862	677	446	238	227	225	2,2	-1,3
Rotweinrebsorten	.	215	739	1 451	2 886	2 899	2 945	28,9	1,6
Dornfelder	.	8	159	495	1 258	1 270	1 314	12,9	3,4
Spätburgunder, Blauer	.	25	126	270	479	499	513	5,0	2,7
Portugieser, Blauer	.	161	414	556	513	487	467	4,6	-4,0
Regent	.	-	-	27	237	236	234	2,3	-0,5
Saint Laurent	.	0	0	14	107	105	103	1,0	-1,5
Merlot	.	-	-	3	66	70	74	0,7	5,8
Sonstige	.	21	40	86	226	232	240	2,4	3,2
Zusammen	.	9 393	9 866	10 122	10 113	10 134	10 182	100	0,5
Bereich Wonnegau									
Weißweinrebsorten	.	5 994	6 288	6 159	5 205	5 196	5 186	67,0	-0,2
Riesling, Weißer	.	358	535	756	1 199	1 227	1 254	16,2	2,2
Müller-Thurgau	.	1 812	1 673	1 614	1 231	1 238	1 222	15,8	-1,3
Silvaner, Grüner	.	856	675	626	513	503	493	6,4	-2,1
Ruländer	.	168	114	127	336	351	368	4,8	4,8
Burgunder, Weißer	.	33	49	125	281	313	327	4,2	4,6
Kerner	.	318	545	536	306	281	260	3,4	-7,7
Scheurebe	.	465	522	445	240	225	219	2,8	-2,6
Chardonnay	.	-	-	56	131	149	169	2,2	14,1
Bacchus	.	326	437	399	197	180	167	2,2	-7,0
Huxelrebe	.	332	378	344	173	163	157	2,0	-3,6
Faberrebe	.	307	378	332	126	106	98	1,3	-8,2
Ortega	.	167	208	186	101	96	89	1,2	-6,9
Morio-Muskat	.	432	298	202	88	80	77	1,0	-4,4
Sauvignon blanc	.	-	-	0	44	56	63	0,8	13,8
Sonstige	.	420	476	411	237	229	225	2,9	-2,1
Rotweinrebsorten	.	324	741	1 301	2 509	2 490	2 549	33,0	2,4
Dornfelder	.	16	144	414	1 062	1 060	1 101	14,2	3,9
Portugieser, Blauer	.	237	423	533	485	456	449	5,8	-1,5
Spätburgunder, Blauer	.	37	121	215	396	407	426	5,5	4,5
Regent	.	-	-	25	206	204	201	2,6	-1,5
Saint Laurent	.	2	1	19	110	111	112	1,5	0,8
Merlot	.	-	-	3	44	47	52	0,7	9,6
Sonstige	.	32	52	92	206	205	209	2,7	2,1
Zusammen	.	6 318	7 028	7 461	7 715	7 687	7 736	100	0,6

Rebsorte	1964	1979	1989	1999	2009	2011	2012		Veränderung 2012 zu 2011
	ha							%	
Anbaugbiet Pfalz									
Weißweinrebsorten	13 779	19 821	19 485	17 481	14 425	14 514	14 477	61,6	-0,3
Riesling, Weißer	2 257	3 066	4 247	4 935	5 546	5 567	5 607	23,9	0,7
Müller-Thurgau	3 487	5 303	5 308	4 131	2 298	2 231	2 152	9,2	-3,5
Ruländer	110	689	393	511	1 070	1 136	1 179	5,0	3,8
Burgunder, Weißer	169	285	225	621	913	996	1 026	4,4	2,9
Kerner	1	1 932	2 605	2 193	1 105	1 040	971	4,1	-6,6
Silvaner, Grüner	6 638	2 771	1 779	1 340	825	783	753	3,2	-3,8
Chardonnay	-	-	1	217	489	551	580	2,5	5,3
Gewürztraminer	183	386	276	346	353	367	368	1,6	0,3
Scheurebe	105	1 220	1 244	883	408	382	365	1,6	-4,4
Sauvignon blanc	-	-	-	4	224	277	313	1,3	13,3
Morio-Muskat	692	1 821	1 106	634	260	245	230	1,0	-6,2
Ortega	-	296	372	310	212	204	195	0,8	-4,5
Huxelrebe	17	618	643	474	180	170	160	0,7	-5,8
Sonstige	.	1 434	1 286	881	542	565	578	2,5	2,3
Rotweinrebsorten	3 162	2 010	3 561	5 857	9 042	8 975	9 012	38,4	0,4
Dornfelder	-	60	527	1 635	3 138	3 141	3 214	13,7	2,3
Portugieser, Blauer	3 099	1 649	2 275	2 524	2 092	1 967	1 890	8,0	-3,9
Spätburgunder, Blauer	52	133	489	990	1 582	1 609	1 621	6,9	0,8
Regent	-	-	-	92	632	621	620	2,6	-0,2
Saint Laurent	2	3	22	125	301	301	302	1,3	0,4
Merlot	-	-	-	16	225	251	264	1,1	5,1
Cabernet Sauvignon	-	-	-	24	153	164	173	0,7	5,6
Dunkelfelder	-	5	43	125	178	170	167	0,7	-1,5
Müllerrebe	2	32	46	129	159	156	155	0,7	-0,9
Acolon	-	-	-	8	115	116	116	0,5	0,7
Heroldrebe	4	106	141	129	94	89	84	0,4	-4,9
Sonstige	.	22	18	62	372	391	405	1,7	3,7
Zusammen	17 026	21 831	23 046	23 338	23 467	23 489	23 489	100	0,0
Bereich Südliche Weinstraße									
Weißweinrebsorten	.	11 352	11 135	9 842	7 707	7 723	7 708	61,3	-0,2
Riesling	.	663	1 144	1 573	2 005	2 013	2 054	16,3	2,0
Müller-Thurgau	.	3 454	3 522	2 842	1 579	1 531	1 474	11,7	-3,7
Ruländer	.	427	242	325	735	772	801	6,4	3,8
Kerner	.	1 244	1 773	1 541	800	759	710	5,7	-6,5
Burgunder, Weißer	.	159	124	334	537	581	599	4,8	3,1
Silvaner, Grüner	.	1 675	1 104	864	532	506	491	3,9	-3,1
Chardonnay	.	-	1	104	257	286	304	2,4	6,2
Scheurebe	.	691	725	515	208	195	186	1,5	-4,8
Gewürztraminer	.	120	90	144	167	178	183	1,5	2,8
Morio-Muskat	.	1 350	812	457	175	165	156	1,2	-5,5
Sauvignon blanc	.	-	-	1	123	148	166	1,3	12,3
Ortega	.	212	274	224	146	141	134	1,1	-4,8
Sonstige	.	1 357	1 324	916	442	446	449	3,6	0,5
Rotweinrebsorten	.	515	1 414	2 716	4 832	4 813	4 862	38,7	1,0
Dornfelder	.	18	284	892	1 923	1 919	1 966	15,6	2,5
Spätburgunder, Blauer	.	55	235	485	845	861	870	6,9	1,1
Portugieser, Blauer	.	371	763	989	861	822	798	6,4	-2,9
Regent	.	-	-	54	424	419	418	3,3	-0,2
Saint Laurent	.	1	12	55	140	142	143	1,1	0,8
Sonstige	.	70	120	241	639	651	665	5,3	2,2
Zusammen	.	11 868	12 549	12 558	12 539	12 536	12 569	100	0,3

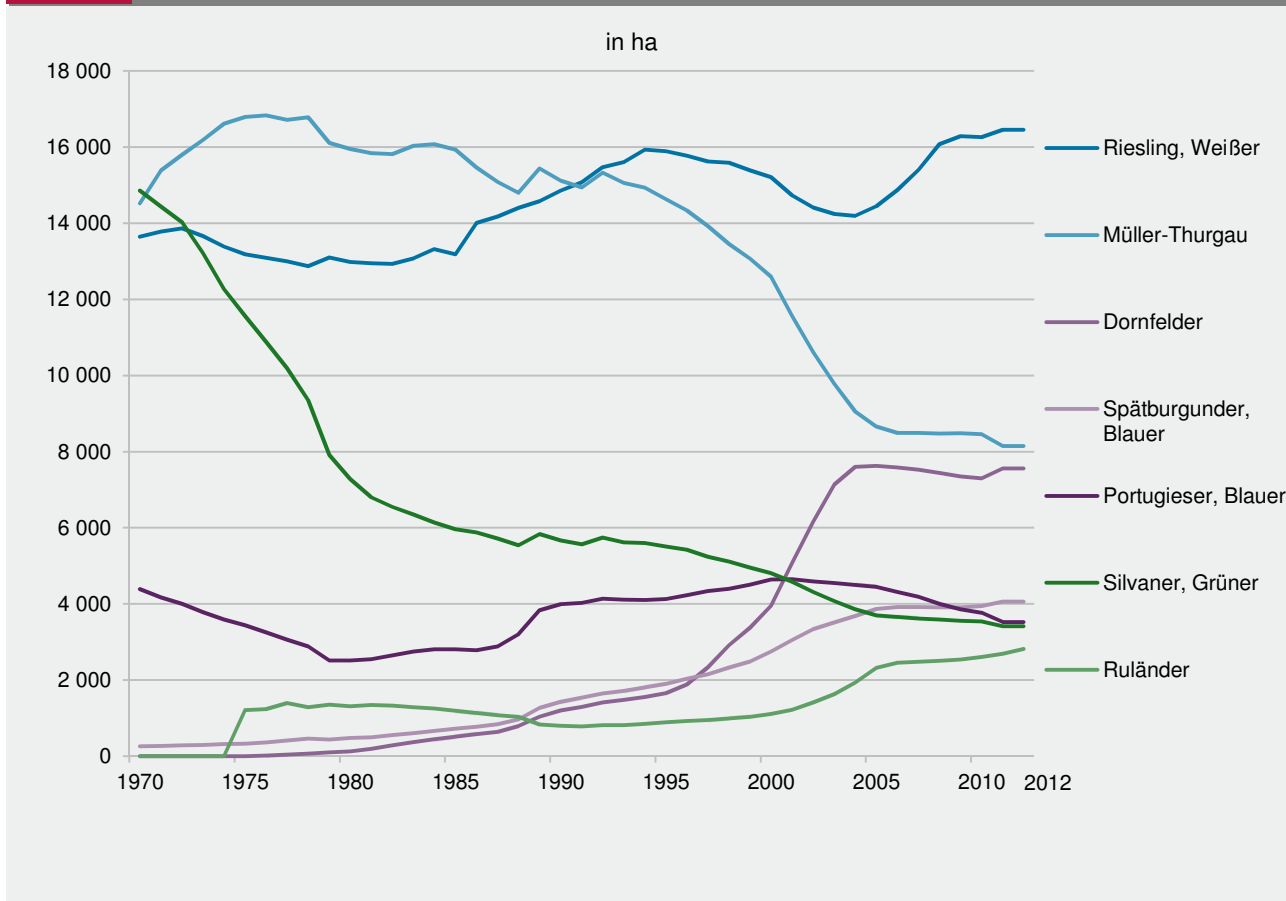
noch:
T 1

Bestockte Rebfläche der Keltertrauben 1964–2012 nach Rebsorten, Anbaugebieten und Bereichen

Rebsorte	1964	1979	1989	1999	2009	2011	2012	Veränderung 2012 zu 2011	
	ha						%		
Bereich Mittelhaardt-Deutsche Weinstraße									
Weiweinrebsorten	.	8 469	8 350	7 639	6 718	6 791	6 769	62,0	-0,3
Riesling, Weier	.	2 403	3 103	3 362	3 541	3 554	3 553	32,5	0,0
Mller-Thurgau	.	1 849	1 787	1 290	719	701	678	6,2	-3,2
Burgunder, Weier	.	125	101	287	376	415	426	3,9	2,7
Rulnder	.	262	151	186	335	364	378	3,5	3,9
Chardonnay	.	-	1	113	232	264	276	2,5	4,3
Silvaner, Grner	.	1 096	674	476	293	277	263	2,4	-5,0
Kerner	.	689	832	652	305	280	261	2,4	-7,1
Gewrztraminer	.	266	186	202	186	189	185	1,7	-2,0
Scheurebe	.	529	519	368	200	187	179	1,6	-4,0
Sonstige	.	1 250	996	705	532	560	570	5,2	1,9
Rotweinrebsorten	.	1 494	2 147	3 142	4 209	4 162	4 150	38,0	-0,3
Dornfelder	.	42	243	742	1 214	1 223	1 248	11,4	2,0
Portugieser, Blauer	.	1 278	1 512	1 535	1 232	1 145	1 092	10,0	-4,7
Sptburgunder, Blauer	.	78	254	505	737	748	751	6,9	0,4
Regent	.	-	-	38	208	202	201	1,8	-0,1
Saint Laurent	.	1	10	70	161	159	159	1,5	0,0
Merlot	.	-	-	8	113	129	134	1,2	4,1
Sonstige	.	95	128	243	544	556	565	5,2	1,6
Zusammen	.	9 963	10 497	10 781	10 928	10 952	10 919	100	-0,3

G 1

Bestockte Rebflche 1970–2012 nach ausgewhlten Rebsorten



T 2 Bestockte Rebfläche der Keltertrauben 1964–2012 nach Anbaugebieten und Bereichen

Anbaugebiet Bereich	1964	1979	1989	1999	2009	2011	2012	Veränderung		
								2012 zu 1999	2012 zu 2011	
								ha		
Ahr	444	409	479	520	557	559	562	0,9	8,0	0,5
Mittelrhein	843	748	681	552	438	438	442	0,7	-20,0	0,8
Mosel	9 777	12 212	12 509	11 437	8 890	8 685	8 662	13,6	-24,3	-0,3
Bernkastel	.	7 368	7 778	7 472	5 851	5 723	5 717	9,0	-23,5	-0,1
Obermosel	.	1 037	1 080	1 012	684	683	681	1,1	-32,7	-0,3
Burg Cochem	.	2 079	2 017	1 775	1 410	1 339	1 330	2,1	-25,1	-0,7
Ruwertal	.	.	.	222	182	181	182	0,3	-18,1	0,5
Saar	.	.	.	957	763	759	752	1,2	-21,4	-0,8
Nahe	3 749	4 487	4 636	4 603	4 163	4 149	4 172	6,5	-9,4	0,5
Rheinhessen	16 252	23 500	25 462	26 381	26 480	26 490	26 516	41,5	0,5	0,1
Bingen	.	7 789	8 568	8 798	8 653	8 670	8 599	13,5	-2,3	-0,8
Nierstein	.	9 393	9 866	10 122	10 113	10 134	10 182	15,9	0,6	0,5
Wonnegau	.	6 318	7 028	7 461	7 715	7 687	7 736	12,1	3,7	0,6
Pfalz	17 026	21 831	23 046	23 338	23 467	23 489	23 489	36,8	0,6	0,0
Südliche Weinstraße	.	11 868	12 549	12 558	12 539	12 536	12 569	19,7	0,1	0,3
Mittelhaardt-Deutsche Weinstraße	.	9 963	10 497	10 781	10 928	10 952	10 919	17,1	1,3	-0,3
Rheinland-Pfalz	48 091	63 187	66 812	66 831	63 995	63 810	63 842	100	-4,5	0,1

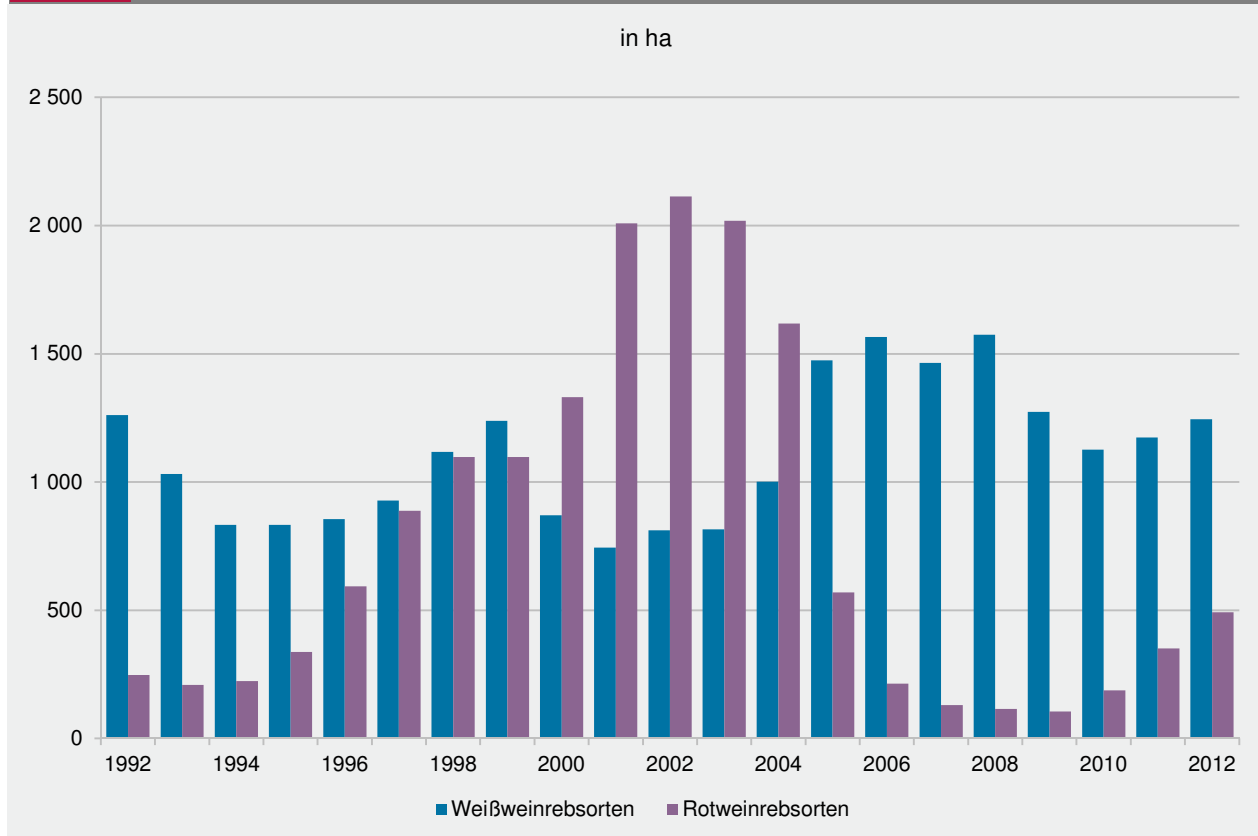
T 3 Gerodete Rebfläche 2011/2012 nach Rebsorten und Anbaugebieten

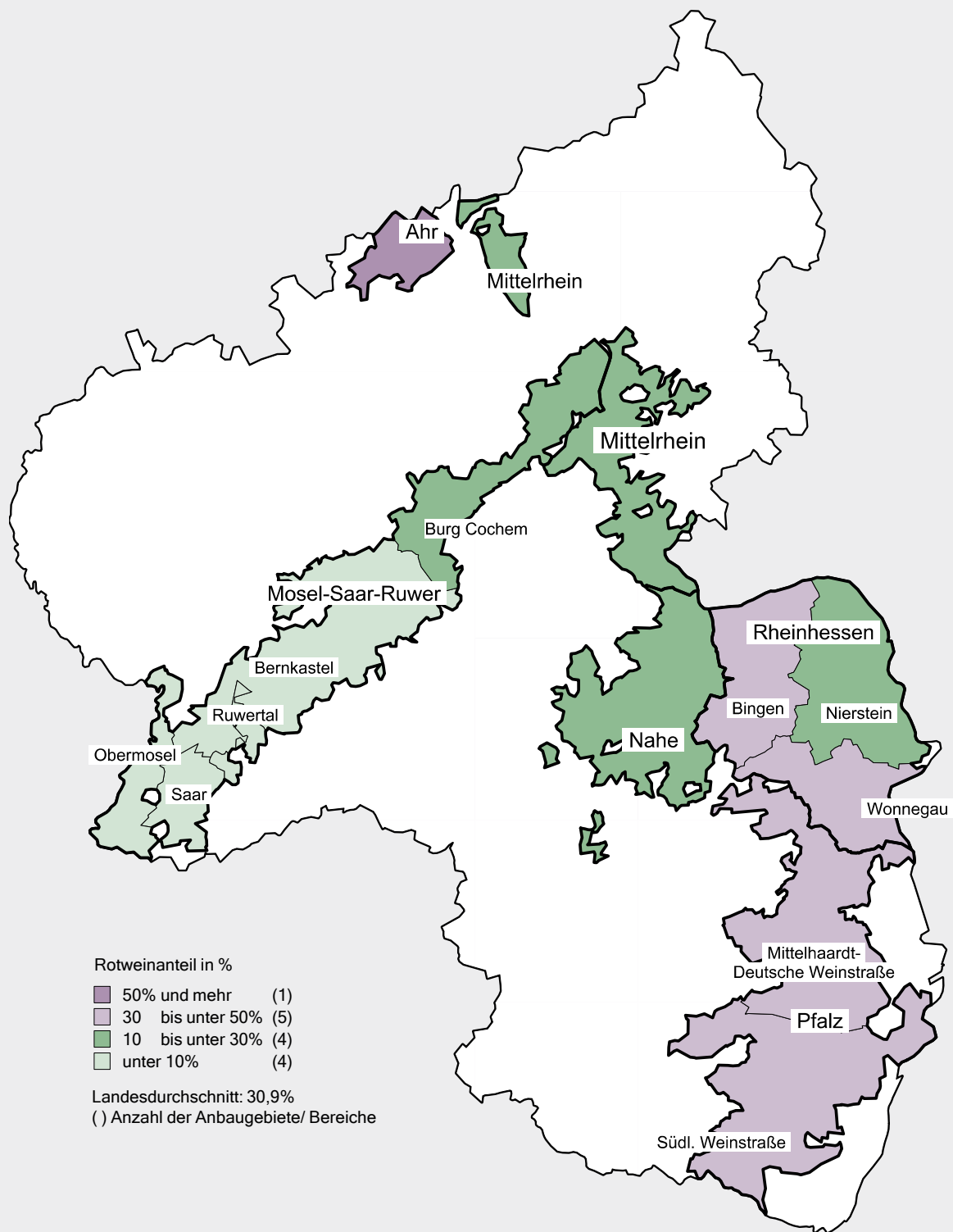
Rebsorte	Insgesamt		Davon im Anbaugebiet					
			Ahr	Mittel- rhein	Mosel	Nahe	Rhein- hessen	Pfalz
	ha	%	ha					
Weißw einrebsorten	1 412	81,7	2	10	191	76	689	443
Müller-Thurgau	349	20,2	0	1	46	18	175	109
Riesling, Weißer	282	16,3	1	7	104	18	50	102
Kerner	204	11,8	0	2	15	11	98	78
Silvaner, Grüner	143	8,3	-	0	-	6	98	39
Scheurebe	106	6,1	-	0	0	7	71	27
Bacchus	77	4,5	-	-	3	5	62	7
Ortega	39	2,3	-	-	2	2	24	12
Faberrebe	39	2,3	-	-	0	1	35	3
Morio-Muskat	32	1,8	-	-	-	0	15	17
Huxelrebe	27	1,5	-	0	0	1	15	10
Ruländer	18	1,0	0	0	0	1	10	7
Elbling	16	0,9	-	-	16	-	-	-
Burgunder, Weißer	16	0,9	0	0	1	1	7	6
Gewürztraminer	12	0,7	-	-	-	1	2	9
Sonstige	53	3,1	-	0	3	4	28	18
Rotw einrebsorten	317	18,3	11	1	6	10	124	164
Portugieser, Blauer	165	9,5	3	0	-	3	66	93
Dornfelder	68	4,0	1	0	2	2	32	31
Spätburgunder, Blauer	46	2,7	7	1	3	3	14	19
Sonstige	37	2,2	1	0	1	2	12	21
Insgesamt	1 729	100	13	12	197	87	813	607

T 4 Bepflanzte Rebfläche 2011/2012 nach Rebsorten und Anbaugebieten

Rebsorte	Insgesamt		Davon im Anbaugebiet					
			Ahr	Mittel-rhein	Mosel	Nahe	Rhein-hessen	Pfalz
	ha	%	ha					
Weiweinrebsorten	1 245	71,7	3	10	154	87	585	406
Riesling, Weier	429	24,7	1	7	107	28	146	139
Mller-Thurgau	156	9,0	0	-	15	10	99	32
Rulnder	139	8,0	0	1	8	15	67	49
Burgunder, Weier	113	6,5	1	1	11	11	54	33
Chardonnay	97	5,6	-	1	2	4	56	35
Sauvignon blanc	63	3,6	-	-	1	2	22	37
Silvaner, Grner	62	3,6	-	-	-	3	51	8
Scheurebe	34	2,0	-	-	-	3	22	9
Kerner	24	1,4	0	-	1	2	11	10
Bacchus	21	1,2	-	-	0	3	16	1
Gewrztraminer	21	1,2	-	0	1	2	7	11
Cabernet blanc	14	0,8	-	-	0	0	2	12
Muskateller	11	0,6	-	-	0	1	3	7
Sonstige	61	3,5	0	0	8	2	28	22
Rotweinrebsorten	492	28,3	13	1	13	21	244	199
Dornfelder	256	14,7	0	0	3	8	142	103
Sptburgunder, Blauer	105	6,0	11	1	8	6	46	32
Portugieser, Blauer	40	2,3	0	-	-	1	22	17
Merlot	26	1,5	0	-	0	1	11	14
Cabernet Sauvignon	14	0,8	0	-	0	0	6	8
Sonstige	50	3	1	0	2	4	17	26
Insgesamt	1 737	100	16	12	167	108	829	605

G 2 Jhrlich bepflanzte Rebflche der Weiwein- und Rotweinrebsorten 1992–2012





Impressum

Herausgeber:
Statistisches Landesamt Rheinland-Pfalz
Mainzer Straße 14-16
56130 Bad Ems

Telefon: 02603 71-0
Telefax: 02603 71-3150

E-Mail: poststelle@statistik.rlp.de
Internet: www.statistik.rlp.de

Kostenfreier Download im Internet: <http://www.statistik.rlp.de/veroeffentlichungen/statistische-berichte>

© Statistisches Landesamt Rheinland-Pfalz · Bad Ems · 2013

Vervielfältigung und Verbreitung, auch auszugsweise, mit Quellenangabe gestattet.