



Verarbeitendes Gewerbe sowie Bergbau und Gewinnung von Steinen und Erden im Januar 2005

Ergebnisse des Monatsberichts für Betriebe von Unternehmen mit 20 und mehr Beschäftigten

Inhalt

	Seite
Vorbemerkungen	3
Definitionen	4
Systematiken	5
 Tabellenteil	
1. Betriebe, Beschäftigung und Umsatz 1997 bis 2005	6
2. Betriebe, Beschäftigung und Umsatz im Januar 2005 nach Wirtschaftszweigen	8
3. Exportquote im Januar 2005 nach Wirtschaftszweigen	16
4. Betriebe, Beschäftigung und Umsatz im Januar 2005 nach Verwaltungsbezirken	17
5. Fachliche Betriebsteile, Beschäftigte und Umsatz im Januar 2005 nach Wirtschaftszweigen	18
 Schaubilder	
1. Entwicklung ausgewählter Merkmale im verarbeitenden Gewerbe sowie im Bergbau und der Gewinnung von Steinen und Erden 2004 und 2005 nach Monaten	7
2. Umsatz im verarbeitenden Gewerbe sowie im Bergbau und der Gewinnung von Steinen und Erden im Januar 2005 nach Verwaltungsbezirken	19

Zeichenerklärung

(nach DIN 55301)

0	weniger als die Hälfte von 1 in der letzten besetzten Stelle, jedoch mehr als nichts
-	nichts vorhanden (genau Null)
...	Angabe fällt später an
/	keine Angabe, da Zahlenwert nicht sicher genug
.	Zahlenwert unbekannt oder geheim zu halten
x	Tabellenfach gesperrt, weil Aussage nicht sinnvoll
p	vorläufige Zahl
r	berichtigte Zahl
s	geschätzte Zahl

Geringfügige Abweichungen in den Summen sind auf Runden der Zahlen zurückzuführen.
Abweichungen gegenüber früheren Veröffentlichungen erklären sich durch inzwischen vorgenommene Korrekturen.

Vorbemerkungen

Ziel der Statistik

Die monatlichen Erhebungen stellen kurzfristig Daten über die konjunkturelle Entwicklung des verarbeitenden Gewerbes sowie des Bergbaus und der Gewinnung von Steinen und Erden in wirtschaftssystematischer und regionaler Gliederung zur Verfügung. Die Ergebnisse der Statistik sind wichtiges Material für die Arbeiten der gesetzgebenden Körperschaften, der Bundes- und Landesregierungen, der Verbände, Kammern sowie sonstigen Institutionen und bilden eine unentbehrliche Grundlage für zahlreiche wirtschaftspolitische Entscheidungen.

Rechtsgrundlage

Rechtsgrundlage für die Erhebungen im verarbeitenden Gewerbe ist das Gesetz über die Statistik im Produzierenden Gewerbe (ProdGewStatG) in der Fassung der Bekanntmachung vom 21. März 2002 (BGBl. I S. 1181), zuletzt geändert durch Artikel 104 der Verordnung vom 25. November 2003 (BGBl. I S. 2304) in Verbindung mit dem Gesetz über die Statistik für Bundeszwecke (Bundesstatistikgesetz - BStatG) vom 22. Januar 1987 (BGBl. I S. 462, 565), zuletzt geändert durch Artikel 16 des Gesetzes vom 21. August 2002 (BGBl. I S. 3322).

Berichtskreis

Der Berichtskreis umfasst die Einbetriebsunternehmen des verarbeitenden Gewerbes mit im Allgemeinen 20 und mehr tätigen Personen sowie alle produzierenden Betriebe - unabhängig von der Beschäftigtenzahl - von Mehrbetriebsunternehmen des produzierenden Gewerbes mit im Allgemeinen 20 und mehr tätigen Personen. Um den Bereich des verarbeitenden Gewerbes sowie des Bergbaus und die Gewinnung von Steinen und Erden in der Gliederung nach örtlichen Einheiten weit gehend abzudecken, werden zusätzlich alle Betriebe mit wirtschaftlichem Schwerpunkt im verarbeitenden Gewerbe mit im Allgemeinen 20 tätigen Personen und mehr von Mehrbetriebsunternehmen außerhalb des produzierenden Gewerbes in die Berichterstattung einbezogen.

Aus Gründen einer besseren Repräsentation ist bei folgenden Branchen die Erfassungsgrenze auf 10 und mehr tätige Personen herabgesetzt worden:

- 14.11 - Gewinnung von Naturwerksteinen und Natursteinen, a.n.g.
- 14.21 - Gewinnung von Kies und Sand
- 15.20 - Fischverarbeitung
- 15.31 - Kartoffelverarbeitung
- 15.32 - Herstellung von Frucht- und Gemüsesäften
- 15.33 - Obst- und Gemüseverarbeitung, a.n.g.
- 15.71 - Herstellung von Futtermitteln für Nutztiere
- 15.72 - Herstellung von Futtermitteln für sonstige Tiere
- 15.91 - Herstellung von Spirituosen
- 15.92 - Herstellung von Alkohol
- 15.97 - Herstellung von Malz
- 15.98 - Gewinnung natürlicher Mineralwässer, Herstellung von Erfrischungsgetränken
- 26.63 - Herstellung von Frischbeton (Transportbeton)

Für den Wirtschaftszweig 20.10 Säge-, Hobel- und Holzimprägnierwerke gilt als Erfassungsgrenze ein Jahres-einschnitt von mindestens 5 000 m³ Rohholz.

Grundsätzlich nicht einbezogen werden im Rahmen dieser Statistik die öffentlichen Versorgungsbetriebe sowie die Betriebe des Baugewerbes.

Methodische Hinweise

Bei Betrieben werden die Merkmale "Beschäftigte", und "Umsatz" nach fachlichen Betriebsteilen erhoben und sowohl für Betriebe als auch für fachliche Betriebsteile aufbereitet. Die übrigen in der Veröffentlichung nachgewiesenen Merkmale werden nur für den gesamten Betrieb (einschließlich der baugewerblichen und sonstigen Betriebsteile) erhoben. Hinsichtlich der Darstellung der Ergebnisse für Betriebe wird bei Beschäftigten, Umsätzen und Auftragseingängen zwischen einem Nachweis nach hauptbeteiligten und beteiligten Wirtschaftszweigen unterschieden. Beim Nachweis nach hauptbeteiligten Wirtschaftszweigen in den Tabellen 1 bis 4 werden alle Angaben eines kombinierten Betriebes (örtliche Einheit mit Betriebsteilen in mehreren Wirtschaftszweigen) unter dem Wirtschaftszweig nachgewiesen, bei dem - gemessen an der Zahl der Beschäftigten - der Schwerpunkt des Unternehmens liegt. Eine Ausnahme bildet das Verlagsgewerbe. Hier wird die Verteilung der Umsätze zugrunde gelegt. Für die Gliederung nach beteiligten Wirtschaftszweigen (technische Einheit) in Tabelle 5 werden die Angaben (Beschäftigte, Umsatz) kombinierter Betriebe entsprechend ihrer Fertigung aufgeteilt.

Erläuterung der Fußnoten zu den Tabellen 1 bis 5

1) Ab Januar 1997 einschließlich Auffindungen aus der Handwerkszählung 1995. - 2) Monat = am Ende des Monats; Jahr = Ende September; Zeitraum = Monatsdurchschnitt. - 3) Bis 2002 geleistete Arbeiterstunden, ab 2003 geleistete Arbeitsstunden aller Lohn- und Gehaltsempfänger. - 4) Ohne Umsatzsteuer.

Definitionen

Auslandsumsatz

Direkte Lieferungen und Leistungen an Empfänger, die im Ausland ansässig sind, sowie Lieferungen an Exporteure, die die bestellten Waren ohne Be- und Verarbeitung in das Ausland ausführen. Nach der ab 1968 geltenden gesetzlichen Regelung sind Auslandsumsätze von der Umsatzsteuer (Mehrwertsteuer) befreit.

Auslandsumsatz mit der Eurozone

Als Auslandsumsatz mit der Eurozone gilt der Umsatz mit Staaten der Eurozone, d.h., mit Belgien, Finnland, Frankreich, Griechenland, Irland, Italien, Luxemburg, den Niederlanden, Österreich, Portugal und Spanien.

Beschäftigte

Alle Personen, die am Ende des Monats in einem arbeitsrechtlichen Verhältnis zum Betrieb stehen, tätige Inhaber und Mitinhaber sowie unbezahlt mithelfende Familienangehörige, soweit sie mindestens 1/3 der üblichen Arbeitszeit im Betrieb tätig sind. In den Zahlen für Arbeiter sind gewerblich Auszubildende, in den Angaben für Angestellte kaufmännisch Auszubildende sowie tätige Inhaber, Mitarbeiter und unbezahlt mithelfende Familienangehörige enthalten.

Betrieb

Örtlich getrennte Niederlassung von Unternehmen, einschließlich der Verwaltungs-, Reparatur-, Montage- und Hilfsbetriebe, die mit dem meldenden Betrieb örtlich verbunden sind oder in dessen Nähe liegen. Örtlich getrennte Hauptverwaltungen der Unternehmen werden im verarbeitenden Gewerbe sowie Bergbau und Gewinnung von Steinen und Erden ebenfalls als eigenständige Betriebe erfasst. Die Merkmalswerte sind für den gesamten Betrieb zu melden und schließen auch die nichtproduzierenden Teile ein.

Exportquote

Anteil des Auslandsumsatzes am Gesamtumsatz.

Fachlicher Betriebsteil

Teil des Betriebes, in dem nur eine bestimmte wirtschaftliche Tätigkeit ausgeübt wird (z.B. unterschiedliche Produktionsbereiche). Die Abgrenzung wird durch die WZ 2003-Systematik bestimmt. Im Fall homogener Betriebe bzw. Einbetriebsunternehmen (homogen = gesamte Einheit übt nur eine wirtschaftliche Tätigkeit nach Maßgabe der verwendeten Systematik aus) fallen die Einheiten fachlicher Betriebsteil, Betrieb/Unternehmen zusammen.

Geleistete Arbeitsstunden

Sind die tatsächlich geleisteten Stunden (nicht die bezahlten) aller tätigen Personen (Lohn- und Gehaltsempfänger). Da bis zum Jahr 2002 die tatsächlich geleisteten Arbeiterstunden erhoben wurden, ist der Vorjahresvergleich nicht möglich.

Gesamtumsatz

Umsatz aus Eigenerzeugung, baugewerblicher Umsatz sowie Umsatz aus Handelsware und sonstigen nicht-industriellen Tätigkeiten (wie Erlöse aus Vermietung und Verpachtung, Provisionseinnahmen, Erlöse aus Transportleistungen für Dritte und aus dem Verkauf von eigenen landwirtschaftlichen Erzeugnissen). Als Umsatz gilt die Summe der Rechnungsendbeträge (ohne Umsatzsteuer) einschließlich etwa darin enthaltener Verbrauchsteuern sowie der Kosten für Fracht, Transportversicherung, Porto, Verpackung und Spesen, auch wenn diese gesondert in Rechnung gestellt werden. Außerordentliche und betriebsfremde Erträge aus dem Verkauf von Anlagegütern, aus der Verpachtung von Grundstücken, Zinsen, Dividenden u. dgl. sind nicht im Umsatz enthalten

Löhne, Gehälter

Bruttosummen ohne Arbeitgeberanteile zur Sozialversicherung, jedoch einschließlich Lohn- und Gehaltszuschläge (auch Gratifikationen, Erfindergelder sowie Provisionen, Tantiemen usw.). Vergütungen für gewerblich und kaufmännisch Auszubildende. Nicht erfasst werden allgemeine soziale Aufwendungen sowie Vergütungen, die als Spesenersatz anzusehen sind.

Unternehmen

Rechtliche und zugleich kleinste bilanzierende Einheit ohne rechtlich selbständige Tochtergesellschaften, Arbeitsgemeinschaften, Betriebsführungsgesellschaften usw. Besteht das Unternehmen nur aus einer einzigen örtlichen Niederlassung, gilt es als Einbetriebsunternehmen, verfügt es über mehrere - mindestens zwei - voneinander getrennt liegende, juristisch unselbständige, örtliche Einheiten ist es ein Mehrbetriebsunternehmen.

Systematiken

Die Darstellung der Ergebnisse erfolgt in der Gliederung der Klassifikation der **Wirtschaftszweige, Ausgabe 2003 (WZ 2003)**. Mit Beginn des Jahres 2003 trat diese neue Klassifikation in Kraft. Sie ist in allen Mitgliedsstaaten der Europäischen Union sowohl für die Erhebung als auch für die Darstellung der statistischen Daten bindend.

Veröffentlichungen

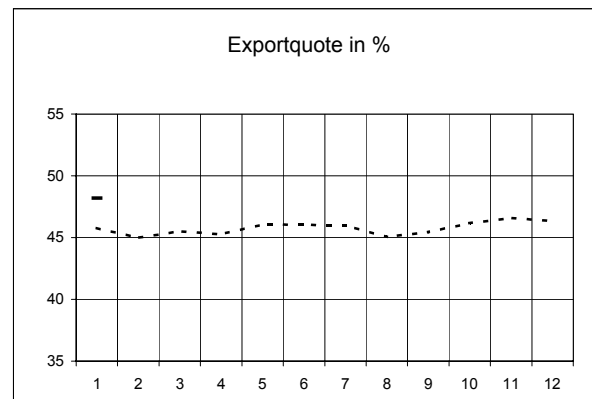
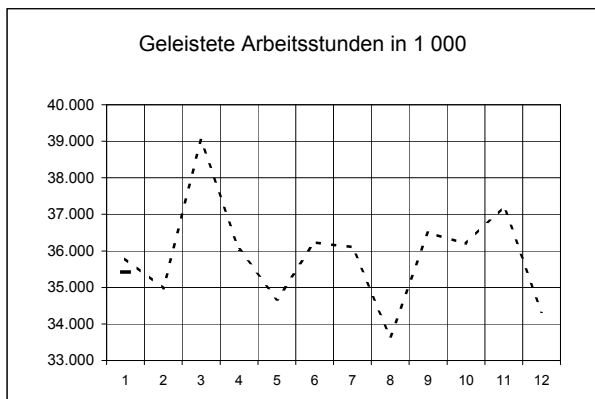
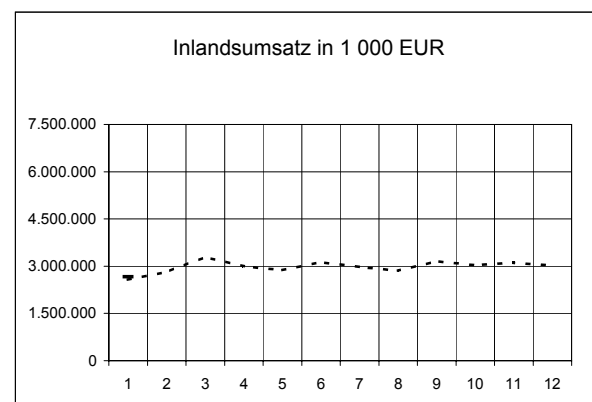
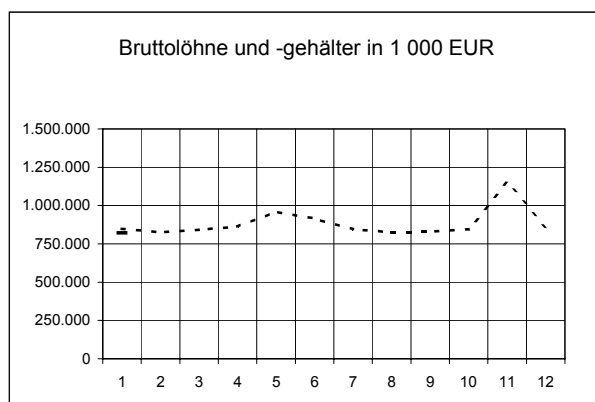
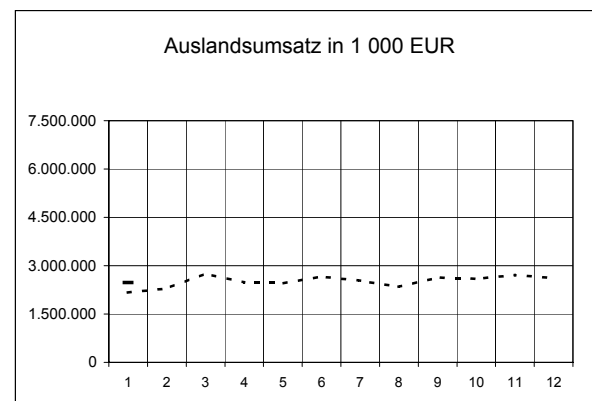
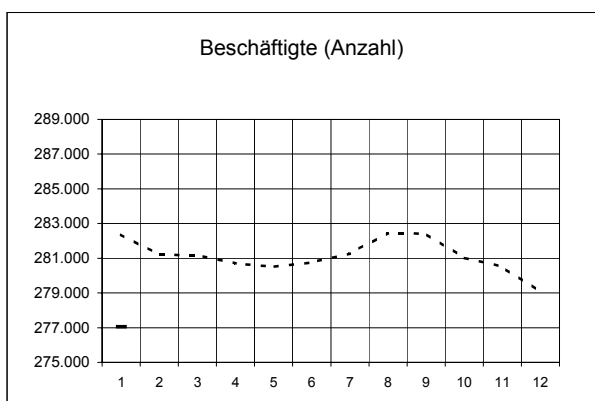
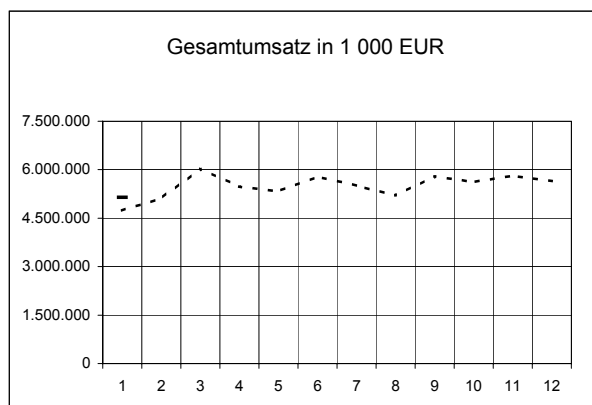
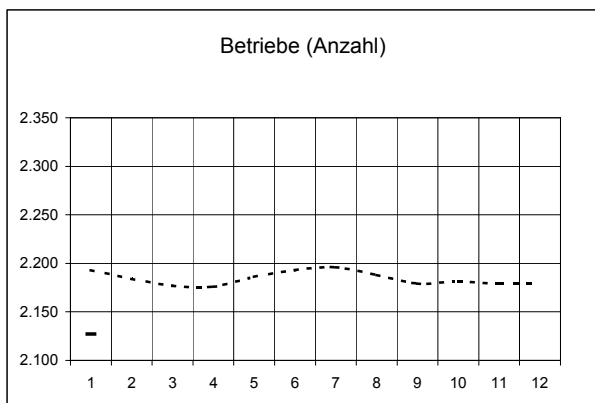
Ergebnisse für das Bundesgebiet über den Bereich verarbeitendes Gewerbe sowie Bergbau und Gewinnung von Steinen und Erden werden vom Statistischen Bundesamt in der Fachserie 4, Reihe 4 veröffentlicht.

1. Betriebe, Beschäftigung und Umsatz 1997 bis 2005

Jahr ¹⁾ Monat	Betriebe	Beschäftigte	Geleistete	Bruttolöhne und -gehälter	Umsatz ⁴⁾		Export- quote		
			Arbeits- stunden ³⁾		insgesamt	darunter Auslandsumsatz			
						insgesamt		mit der Eurozone	
Anzahl ²⁾		1 000	1 000 EUR			%			
1997	2 319	315 059	318 809	10 307 124	56 981 710	23 826 697	-	41,8	
1998	2 286	314 687	319 336	10 498 774	58 161 807	23 781 412	-	40,9	
1999	2 291	308 940	313 083	10 419 777	58 152 261	23 878 345	-	41,1	
2000	2 303	305 086	307 912	10 621 061	61 276 698	24 868 761	-	40,6	
2001	2 390	302 652	302 073	10 800 773	61 920 236	26 108 560	-	42,2	
2002	2 374	297 305	291 554	10 705 799	62 191 459	27 155 720	-	43,7	
2003	2 258	289 169	436 570	10 665 973	62 759 833	28 173 486	-	44,9	
2004	2 179	282 410	430 719	10 606 604	66 090 340	30 253 590	-	45,8	
2002	Jan.	2 402	298 591	24 843	839 187	4 729 981	2 063 365	-	43,6
2002	Febr.	2 402	297 829	23 906	813 349	4 801 825	2 118 109	-	44,1
2002	März	2 393	297 903	24 575	829 499	5 324 538	2 313 074	-	43,4
2002	April	2 395	297 535	25 595	863 461	5 471 391	2 438 307	-	44,6
2002	Mai	2 395	296 678	23 903	966 725	5 065 490	2 199 031	-	43,4
2002	Juni	2 385	296 192	24 358	946 034	5 322 088	2 312 383	-	43,4
2002	Juli	2 380	296 323	24 462	869 068	5 385 855	2 384 056	-	44,3
2002	Aug.	2 375	297 688	23 627	838 583	4 924 287	2 067 944	-	42,0
2002	Sept.	2 374	297 305	24 497	841 063	5 351 214	2 298 155	-	42,9
2002	Okt.	2 373	295 917	25 376	854 997	5 391 084	2 327 519	-	43,2
2002	Nov.	2 366	294 765	24 936	1 161 096	5 463 498	2 470 822	-	45,2
2002	Dez.	2 366	292 364	21 476	882 737	4 960 208	2 162 956	-	43,6
2003	Jan.	2 277	291 347	37 838	854 006	4 886 185	2 215 965	-	45,4
2003	Febr.	2 269	289 487	36 602	814 777	5 197 162	2 408 411	-	46,3
2003	März	2 265	289 605	36 595	830 786	5 583 114	2 614 720	-	46,8
2003	April	2 263	288 732	36 792	875 130	5 303 761	2 455 908	-	46,3
2003	Mai	2 264	288 375	36 641	966 887	5 191 092	2 352 113	-	45,3
2003	Juni	2 265	288 302	34 893	938 717	5 191 413	2 324 290	-	44,8
2003	Juli	2 261	287 820	37 392	847 874	5 298 724	2 314 555	-	43,7
2003	Aug.	2 260	289 119	33 443	828 126	4 573 744	1 916 124	-	41,9
2003	Sept.	2 258	289 169	37 448	844 681	5 381 398	2 302 412	-	42,8
2003	Okt.	2 249	287 916	38 186	846 137	5 631 353	2 484 302	-	44,1
2003	Nov.	2 242	287 281	37 105	1 152 148	5 410 022	2 492 465	-	46,1
2003	Dez.	2 242	285 558	33 635	866 704	5 111 866	2 292 220	-	44,8
2004	Jan.	2 193	282 362	35 789	848 728	4 736 849	2 168 147	-	45,8
2004	Febr.	2 184	281 191	34 977	825 351	5 109 880	2 298 498	-	45,0
2004	März	2 177	281 172	39 028	841 272	6 035 773	2 747 176	-	45,5
2004	April	2 176	280 692	36 031	863 132	5 479 506	2 480 343	-	45,3
2004	Mai	2 186	280 521	34 681	958 897	5 334 302	2 457 148	-	46,1
2004	Juni	2 193	280 752	36 231	914 969	5 790 633	2 665 188	-	46,0
2004	Juli	2 196	281 263	36 097	845 979	5 512 907	2 535 458	-	46,0
2004	Aug.	2 188	282 446	33 640	824 568	5 202 209	2 343 336	-	45,0
2004	Sept.	2 179	282 410	36 499	829 264	5 799 786	2 635 275	-	45,4
2004	Okt.	2 181	281 039	36 194	845 310	5 621 080	2 594 747	-	46,2
2004	Nov.	2 179	280 511	37 221	1 149 131	5 820 664	2 711 568	-	46,6
2004	Dez.	2 179	279 085	34 330	860 003	5 646 752	2 616 707	-	46,3
2005	Jan.	2 127	277 050	35 420	821 096	5 142 907	2 478 322	1 337 432	48,2

Erläuterung der Fußnoten siehe Seite 3.

1. Entwicklung ausgewählter Merkmale im verarbeitenden Gewerbe sowie im Bergbau und der Gewinnung von Steinen und Erden 2004 und 2005 nach Monaten



Legende: - - - - 2004 _____ 2005

2. Betriebe, Beschäftigung und Umsatz im Januar 2005 nach Wirtschaftszweigen

Wirtschaftszweig	Januar 2005	Veränderung in %		Januar		
		Januar 2005		2004	2005	Veränderung in %
		Dezember 2004	Januar 2004			

Betriebe (Anzahl) 2)

C+D	Verarbeitendes Gewerbe sowie Bergbau und Gewinnung von Steinen und Erden	2 127	-2,4	-3,0	2 193	2 127	-3,0
A/EN	Vorleistungsgüterproduzenten und Energie	972	-1,7	-2,4	996	972	-2,4
B	Investitionsgüterproduzenten	609	-1,0	-0,8	614	609	-0,8
GG	Gebrauchsgüterproduzenten	79	0,0	-1,2	80	79	-1,2
VG	Verbrauchsgüterproduzenten	467	-5,8	-7,2	503	467	-7,2
C	Bergbau und Gewinnung von Steinen und Erden	96	-1,0	-2,0	98	96	-2,0
D	Verarbeitendes Gewerbe	2 031	-2,4	-3,1	2 095	2 031	-3,1
DA	Ernährungsgewerbe und Tabakverarbeitung	278	-6,7	-6,1	296	278	-6,1
15	Ernährungsgewerbe	274	-7,1	-6,5	293	274	-6,5
16	Tabakverarbeitung	4	33,3	33,3	3	4	33,3
DB	Textil- und Bekleidungsgewerbe	30	-16,7	-18,9	37	30	-18,9
17	Textilgewerbe	23	-11,5	-11,5	26	23	-11,5
18	Bekleidungsgewerbe	7	-30,0	-36,4	11	7	-36,4
DC	Ledergewerbe	39	-9,3	-18,8	48	39	-18,8
19.3	Herstellung von Schuhen	30	-6,3	-14,3	35	30	-14,3
DD	Holzgewerbe (ohne Herstellung von Möbeln)	86	-4,4	-6,5	92	86	-6,5
DE	Papier-, Verlags- und Druckgewerbe	163	-1,8	-3,0	168	163	-3,0
21	Papiergewerbe	72	-2,7	-2,7	74	72	-2,7
22	Verlagsgewerbe, Druckgewerbe, Vervielfältigung von bespielten Ton-, Bild- und Datenträgern	91	-1,1	-3,2	94	91	-3,2
DF	Kokerei, Mineralölverarbeitung, Herstellung und Verarbeitung von Spalt- und Brutstoffen	3	0,0	0,0	3	3	0,0
DG	Herstellung von chemischen Erzeugnissen	93	0,0	1,1	92	93	1,1
DH	Herstellung von Gummi- und Kunststoffwaren	153	1,3	1,3	151	153	1,3
DI	Glasgewerbe, Herstellung von Keramik, Verarbeitung von Steinen und Erden	184	-3,2	-5,6	195	184	-5,6
DJ	Metallerzeugung und -bearbeitung, Herstellung von Metallerzeugnissen	336	-1,8	-0,3	337	336	-0,3
27	Metallerzeugung und -bearbeitung	38	-2,6	-2,6	39	38	-2,6
28	Herstellung von Metallerzeugnissen	298	-1,7	0,0	298	298	0,0
DK	Maschinenbau	303	-1,0	-1,6	308	303	-1,6
DL	Herstellung von Büromaschinen, Datenverarbeitungsgeräten und -einrichtungen; Elektrotechnik, Feinmechanik und Optik	211	0,5	-0,5	212	211	-0,5
30	Herstellung von Büromaschinen, Datenverarbeitungsgeräten und -einrichtungen	11	0,0	-21,4	14	11	-21,4
31	Herstellung von Geräten der Elektrizitätserzeugung, -verteilung u.ä.	84	-2,3	-3,4	87	84	-3,4
32	Rundfunk- und Nachrichtentechnik	27	3,8	0,0	27	27	0,0
33	Medizin-, Mess-, Steuer- und Regelungstechnik, Optik, Herst. von Uhren	89	2,3	6,0	84	89	6,0
DM	Fahrzeugbau	72	0,0	1,4	71	72	1,4
34	Herstellung von Kraftwagen und Kraftwagenteilen	57	-1,7	1,8	56	57	1,8
35	Sonstiger Fahrzeugbau	15	7,1	0,0	15	15	0,0
DN	Herstellung von Möbeln, Schmuck, Musikinstrumenten, Sportgeräten, Spielwaren und sonstigen Erzeugnissen; Recycling	80	-2,4	-5,9	85	80	-5,9
36	Herstellung von Möbeln, Schmuck, Musikinstrumenten, Sportgeräten, Spielwaren und sonstigen Erzeugnissen	72	-2,7	-6,5	77	72	-6,5
36.1	Herstellung von Möbeln	45	4,7	2,3	44	45	2,3
36.2	Herstellung von Schmuck und ähnlichen Erzeugnissen	10	-23,1	-23,1	13	10	-23,1
37	Recycling	8	0,0	0,0	8	8	0,0

Erläuterung der Fußnoten siehe Seite 3.

2. Betriebe, Beschäftigung und Umsatz im Januar 2005 nach Wirtschaftszweigen

Wirtschaftszweig	Januar 2005	Veränderung in %		Januar			
		Januar 2005		2004	2005	Veränderung in %	
		Dezember 2004	Januar 2004				
Beschäftigte (Anzahl) 2)							
C+D	Verarbeitendes Gewerbe sowie Bergbau und Gewinnung von Steinen und Erden	277 050	-0,7	-1,9	282 362	277 050	-1,9
A/EN	Vorleistungsgüterproduzenten und Energie	138 281	-0,7	-2,4	141 656	138 281	-2,4
B	Investitionsgüterproduzenten	77 986	-0,5	-1,1	78 817	77 986	-1,1
GG	Gebrauchsgüterproduzenten	8 263	-0,5	-3,7	8 584	8 263	-3,7
VG	Verbrauchsgüterproduzenten	52 520	-1,1	-1,5	53 305	52 520	-1,5
C	Bergbau und Gewinnung von Steinen und Erden	1 858	-6,1	-5,3	1 963	1 858	-5,3
D	Verarbeitendes Gewerbe	275 192	-0,7	-1,9	280 399	275 192	-1,9
DA	Ernährungsgewerbe und Tabakverarbeitung	25 749	-1,5	0,0	25 740	25 749	0,0
15	Ernährungsgewerbe	24 078	-1,8	-0,3	24 161	24 078	-0,3
16	Tabakverarbeitung	1 671	2,4	5,8	1 579	1 671	5,8
DB	Textil- und Bekleidungsgewerbe
17	Textilgewerbe
18	Bekleidungsgewerbe	413	-11,8	-24,6	548	413	-24,6
DC	Ledergewerbe	3 393	-3,1	-11,9	3 851	3 393	-11,9
19.3	Herstellung von Schuhen	2 819	-2,2	-9,0	3 098	2 819	-9,0
DD	Holzgewerbe (ohne Herstellung von Möbeln)	6 432	-2,6	-1,7	6 546	6 432	-1,7
DE	Papier-, Verlags- und Druckgewerbe	17 718	-0,9	-2,1	18 102	17 718	-2,1
21	Papiergewerbe	9 166	-1,8	-4,2	9 572	9 166	-4,2
22	Verlagsgewerbe, Druckgewerbe, Vervielfältigung von bespielten Ton-, Bild- und Datenträgern	8 552	0,1	0,3	8 530	8 552	0,3
DF	Kokerei, Mineralölverarbeitung, Herstellung und Verarbeitung von Spalt- und Brutstoffen
DG	Herstellung von chemischen Erzeugnissen	56 679	0,5	-1,5	57 566	56 679	-1,5
DH	Herstellung von Gummi- und Kunststoffwaren	21 991	-0,7	-2,2	22 483	21 991	-2,2
DI	Glasgewerbe, Herstellung von Keramik, Verarbeitung von Steinen und Erden	16 421	-3,0	-7,2	17 689	16 421	-7,2
DJ	Metallerzeugung und -bearbeitung, Herstellung von Metallerzeugnissen	36 306	-1,6	-1,7	36 942	36 306	-1,7
27	Metallerzeugung und -bearbeitung	8 485	-1,7	-1,5	8 616	8 485	-1,5
28	Herstellung von Metallerzeugnissen	27 821	-1,6	-1,8	28 326	27 821	-1,8
DK	Maschinenbau	33 805	-0,5	-2,6	34 700	33 805	-2,6
DL	Herstellung von Büromaschinen, Datenverarbeitungsgeräten und -einrichtungen; Elektrotechnik, Feinmechanik und Optik	17 173	0,9	2,7	16 720	17 173	2,7
30	Herstellung von Büromaschinen, Datenverarbeitungsgeräten und -einrichtungen	987	0,0	-6,0	1 050	987	-6,0
31	Herstellung von Geräten der Elektrizitätserzeugung, -verteilung u.ä.	7 717	1,4	2,8	7 506	7 717	2,8
32	Rundfunk- und Nachrichtentechnik	2 711	-0,1	0,4	2 700	2 711	0,4
33	Medizin-, Mess-, Steuer- und Regelungstechnik, Optik, Herst. von Uhren	5 758	0,9	5,4	5 464	5 758	5,4
DM	Fahrzeugbau	29 377	0,9	1,4	28 983	29 377	1,4
34	Herstellung von Kraftwagen und Kraftwagenteilen	27 000	-0,1	1,0	26 725	27 000	1,0
35	Sonstiger Fahrzeugbau	2 377	13,2	5,3	2 258	2 377	5,3
DN	Herstellung von Möbeln, Schmuck, Musikinstrumenten, Sportgeräten, Spielwaren und sonstigen Erzeugnissen; Recycling	7 348	-0,8	-6,6	7 871	7 348	-6,6
36	Herstellung von Möbeln, Schmuck, Musikinstrumenten, Sportgeräten, Spielwaren und sonstigen Erzeugnissen	6 819	-0,9	-7,2	7 351	6 819	-7,2
36.1	Herstellung von Möbeln	4 923	0,8	-5,7	5 221	4 923	-5,7
36.2	Herstellung von Schmuck und ähnlichen Erzeugnissen	575	-8,7	-10,2	640	575	-10,2
37	Recycling	529	0,0	1,7	520	529	1,7

Erläuterung der Fußnoten siehe Seite 3.

2. Betriebe, Beschäftigung und Umsatz im Januar 2005 nach Wirtschaftszweigen

Wirtschaftszweig	Januar 2005	Veränderung in %		Januar		
		Januar 2005		2004	2005	Veränderung in %
		Dezember 2004	Januar 2004			

Geleistete Arbeitsstunden (1 000)

C+D	Verarbeitendes Gewerbe sowie Bergbau und Gewinnung von Steinen und Erden	35 420	3,2	-1,0	35 789	35 420	-1,0
A/EN	Vorleistungsgüterproduzenten und Energie	17 677	2,4	-2,3	18 093	17 677	-2,3
B	Investitionsgüterproduzenten	10 134	7,0	2,1	9 923	10 134	2,1
GG	Gebrauchsgüterproduzenten	1 059	9,7	-1,5	1 075	1 059	-1,5
VG	Verbrauchsgüterproduzenten	6 550	-1,2	-2,2	6 699	6 550	-2,2
C	Bergbau und Gewinnung von Steinen und Erden	257	0,0	-2,3	263	257	-2,3
D	Verarbeitendes Gewerbe	35 164	3,2	-1,0	35 526	35 164	-1,0
DA	Ernährungsgewerbe und Tabakverarbeitung	3 259	-3,7	-2,1	3 329	3 259	-2,1
15	Ernährungsgewerbe	3 010	-3,5	-2,7	3 092	3 010	-2,7
16	Tabakverarbeitung	249	-6,0	5,1	237	249	5,1
DB	Textil- und Bekleidungsgewerbe
17	Textilgewerbe
18	Bekleidungsgewerbe	54	-8,5	-18,2	66	54	-18,2
DC	Ledergewerbe	481	8,8	-9,9	534	481	-9,9
19.3	Herstellung von Schuhen	404	11,9	-6,9	434	404	-6,9
DD	Holzgewerbe (ohne Herstellung von Möbeln)	825	-3,6	-1,9	841	825	-1,9
DE	Papier-, Verlags- und Druckgewerbe	2 089	1,6	-0,1	2 092	2 089	-0,1
21	Papiergewerbe	1 209	3,8	0,2	1 206	1 209	0,2
22	Verlagsgewerbe, Druckgewerbe, Vervielfältigung von bespielten Ton-, Bild- und Datenträgern	880	-1,3	-0,7	886	880	-0,7
DF	Kokerei, Mineralölverarbeitung, Herstellung und Verarbeitung von Spalt- und Brutstoffen
DG	Herstellung von chemischen Erzeugnissen	7 302	-0,3	-2,0	7 452	7 302	-2,0
DH	Herstellung von Gummi- und Kunststoffwaren	2 858	3,1	-2,5	2 931	2 858	-2,5
DI	Glasgewerbe, Herstellung von Keramik, Verarbeitung von Steinen und Erden	2 173	3,0	-8,0	2 363	2 173	-8,0
DJ	Metallerzeugung und -bearbeitung, Herstellung von Metallerzeugnissen	4 396	5,2	0,0	4 398	4 396	0,0
27	Metallerzeugung und -bearbeitung	911	-1,2	1,7	896	911	1,7
28	Herstellung von Metallerzeugnissen	3 485	7,1	-0,5	3 502	3 485	-0,5
DK	Maschinenbau	4 566	5,7	-1,0	4 611	4 566	-1,0
DL	Herstellung von Büromaschinen, Datenverarbeitungsgeräten und -einrichtungen; Elektrotechnik, Feinmechanik und Optik	2 223	3,2	3,3	2 151	2 223	3,3
30	Herstellung von Büromaschinen, Datenverarbeitungsgeräten und -einrichtungen	145	12,4	-0,7	146	145	-0,7
31	Herstellung von Geräten der Elektrizitätserzeugung, -verteilung u.ä.	986	4,1	2,9	958	986	2,9
32	Rundfunk- und Nachrichtentechnik	364	0,6	0,6	362	364	0,6
33	Medizin-, Mess-, Steuer- und Regelungstechnik, Optik, Herst. von Uhren	727	1,4	6,1	685	727	6,1
DM	Fahrzeugbau	3 688	13,5	7,5	3 432	3 688	7,5
34	Herstellung von Kraftwagen und Kraftwagenteilen	3 421	14,0	8,7	3 146	3 421	8,7
35	Sonstiger Fahrzeugbau	267	8,1	-6,6	286	267	-6,6
DN	Herstellung von Möbeln, Schmuck, Musikinstrumenten, Sportgeräten, Spielwaren und sonstigen Erzeugnissen; Recycling	931	9,0	-5,8	988	931	-5,8
36	Herstellung von Möbeln, Schmuck, Musikinstrumenten, Sportgeräten, Spielwaren und sonstigen Erzeugnissen	852	10,2	-6,6	912	852	-6,6
36.1	Herstellung von Möbeln	608	13,9	-5,7	645	608	-5,7
36.2	Herstellung von Schmuck und ähnlichen Erzeugnissen	80	-2,4	-7,0	86	80	-7,0
37	Recycling	79	-1,2	3,9	76	79	3,9

Erläuterung der Fußnoten siehe Seite 3.

2. Betriebe, Beschäftigung und Umsatz im Januar 2005 nach Wirtschaftszweigen

Wirtschaftszweig	Januar 2005	Veränderung in %		Januar			
		Januar 2005		2004	2005	Veränderung in %	
		Dezember 2004	Januar 2004				
Bruttolöhne und -gehälter (1 000 EUR)							
C+D	Verarbeitendes Gewerbe sowie Bergbau und Gewinnung von Steinen und Erden	821 096	-4,5	-3,3	848 728	821 096	-3,3
A/EN	Vorleistungsgüterproduzenten und Energie	429 710	-3,4	-3,3	444 583	429 710	-3,3
B	Investitionsgüterproduzenten	238 404	-6,3	-4,5	249 520	238 404	-4,5
GG	Gebrauchsgüterproduzenten	20 479	-6,0	-9,8	22 694	20 479	-9,8
VG	Verbrauchsgüterproduzenten	132 504	-4,6	0,4	131 930	132 504	0,4
C	Bergbau und Gewinnung von Steinen und Erden	5 022	-13,6	-5,8	5 333	5 022	-5,8
D	Verarbeitendes Gewerbe	816 074	-4,5	-3,2	843 395	816 074	-3,2
DA	Ernährungsgewerbe und Tabakverarbeitung	57 346	-9,5	0,3	57 157	57 346	0,3
15	Ernährungsgewerbe	51 665	-10,1	0,7	51 306	51 665	0,7
16	Tabakverarbeitung	5 680	-3,2	-2,9	5 852	5 680	-2,9
DB	Textil- und Bekleidungsgewerbe
17	Textilgewerbe	4 968	-11,0	-14,0	5 774	4 968	-14,0
18	Bekleidungsgewerbe
DC	Ledergewerbe	6 414	.	-13,3	7 397	6 414	-13,3
19.3	Herstellung von Schuhen	5 374	-8,5	-9,8	5 956	5 374	-9,8
DD	Holzgewerbe (ohne Herstellung von Möbeln)	15 667	-11,5	-5,8	16 637	15 667	-5,8
DE	Papier-, Verlags- und Druckgewerbe	46 641	-5,6	-1,4	47 320	46 641	-1,4
21	Papiergewerbe	26 583	-5,0	-1,1	26 892	26 583	-1,1
22	Verlagsgewerbe, Druckgewerbe, Vervielfältigung von bespielten Ton-, Bild- und Datenträgern	20 059	-6,4	-1,8	20 427	20 059	-1,8
DF	Kokerei, Mineralölverarbeitung, Herstellung und Verarbeitung von Spalt- und Brutstoffen
DG	Herstellung von chemischen Erzeugnissen	213 980	2,8	0,7	212 542	213 980	0,7
DH	Herstellung von Gummi- und Kunststoffwaren	58 869	-6,5	-9,4	64 964	58 869	-9,4
DI	Glasgewerbe, Herstellung von Keramik, Verarbeitung von Steinen und Erden	49 989	-10,4	-6,9	53 687	49 989	-6,9
DJ	Metallerzeugung und -bearbeitung, Herstellung von Metallerzeugnissen	99 667	-6,2	-4,5	104 359	99 667	-4,5
27	Metallerzeugung und -bearbeitung	26 662	-2,3	0,1	26 633	26 662	0,1
28	Herstellung von Metallerzeugnissen	73 005	-7,5	-6,1	77 726	73 005	-6,1
DK	Maschinenbau	103 980	-5,0	-1,6	105 669	103 980	-1,6
DL	Herstellung von Büromaschinen, Datenverarbeitungsgeräten und -einrichtungen; Elektrotechnik, Feinmechanik und Optik	45 791	-5,6	3,9	44 085	45 791	3,9
30	Herstellung von Büromaschinen, Datenverarbeitungsgeräten und -einrichtungen	3 358	10,8	7,5	3 124	3 358	7,5
31	Herstellung von Geräten der Elektrizitätserzeugung, -verteilung u.ä.	19 085	-4,4	3,5	18 434	19 085	3,5
32	Rundfunk- und Nachrichtentechnik	7 852	-7,3	5,5	7 444	7 852	5,5
33	Medizin-, Mess-, Steuer- und Regelungstechnik, Optik, Herst. von Uhren	15 495	-9,0	2,7	15 082	15 495	2,7
DM	Fahrzeugbau	93 755	-5,5	-7,8	101 693	93 755	-7,8
34	Herstellung von Kraftwagen und Kraftwagenteilen	87 058	-6,5	-8,9	95 534	87 058	-8,9
35	Sonstiger Fahrzeugbau	6 697	9,9	8,7	6 159	6 697	8,7
DN	Herstellung von Möbeln, Schmuck, Musikinstrumenten, Sportgeräten, Spielwaren und sonstigen Erzeugnissen; Recycling	17 170	-5,9	-13,6	19 874	17 170	-13,6
36	Herstellung von Möbeln, Schmuck, Musikinstrumenten, Sportgeräten, Spielwaren und sonstigen Erzeugnissen	16 058	-6,2	-14,4	18 752	16 058	-14,4
36.1	Herstellung von Möbeln	12 259	-5,8	-16,6	14 704	12 259	-16,6
36.2	Herstellung von Schmuck und ähnlichen Erzeugnissen	1 097	-12,9	-1,3	1 112	1 097	-1,3
37	Recycling	1 112	-2,0	-0,9	1 122	1 112	-0,9

Erläuterung der Fußnoten siehe Seite 3.

2. Betriebe, Beschäftigung und Umsatz im Januar 2005 nach Wirtschaftszweigen

Wirtschaftszweig	Januar 2005	Veränderung in %		Januar		
		Januar 2005		2004	2005	Veränderung in %
		Dezember 2004	Januar 2004			

Gesamtumsatz (1 000 EUR) 4)

C+D	Verarbeitendes Gewerbe sowie Bergbau und Gewinnung von Steinen und Erden	5 142 907	-8,9	8,6	4 736 849	5 142 907	8,6
A/EN	Vorleistungsgüterproduzenten und Energie	2 726 373	-3,4	2,4	2 662 763	2 726 373	2,4
B	Investitionsgüterproduzenten	1 373 217	-16,9	28,4	1 069 088	1 373 217	28,4
GG	Gebrauchsgüterproduzenten	113 901	0,8	9,0	104 477	113 901	9,0
VG	Verbrauchsgüterproduzenten	929 416	-12,1	3,2	900 521	929 416	3,2
C	Bergbau und Gewinnung von Steinen und Erden	15 722	-17,0	3,9	15 128	15 722	3,9
D	Verarbeitendes Gewerbe	5 127 185	-8,9	8,6	4 721 721	5 127 185	8,6
DA	Ernährungsgewerbe und Tabakverarbeitung	493 915	-21,5	5,3	469 253	493 915	5,3
15	Ernährungsgewerbe	409 607	-20,8	0,8	406 269	409 607	0,8
16	Tabakverarbeitung	84 309	-24,6	33,9	62 985	84 309	33,9
DB	Textil- und Bekleidungsgewerbe
17	Textilgewerbe
18	Bekleidungsgewerbe	3 549	-18,2	-54,4	7 785	3 549	-54,4
DC	Ledergewerbe	47 933	38,4	-6,1	51 069	47 933	-6,1
19.3	Herstellung von Schuhen	41 576	49,3	1,4	41 018	41 576	1,4
DD	Holzgewerbe (ohne Herstellung von Möbeln)	78 805	-5,3	-10,9	88 448	78 805	-10,9
DE	Papier-, Verlags- und Druckgewerbe	280 672	3,0	5,9	265 109	280 672	5,9
21	Papiergewerbe	197 876	9,4	6,5	185 827	197 876	6,5
22	Verlagsgewerbe, Druckgewerbe, Vervielfältigung von bespielten Ton-, Bild- und Datenträgern	82 796	-9,5	4,4	79 282	82 796	4,4
DF	Kokerei, Mineralölverarbeitung, Herstellung und Verarbeitung von Spalt- und Brutstoffen
DG	Herstellung von chemischen Erzeugnissen	1 601 722	-10,3	0,6	1 591 711	1 601 722	0,6
DH	Herstellung von Gummi- und Kunststoffwaren	331 713	12,7	8,5	305 769	331 713	8,5
DI	Glasgewerbe, Herstellung von Keramik, Verarbeitung von Steinen und Erden	199 328	-1,8	5,1	189 691	199 328	5,1
DJ	Metallerzeugung und -bearbeitung, Herstellung von Metallerzeugnissen	541 414	7,0	7,2	505 204	541 414	7,2
27	Metallerzeugung und -bearbeitung	204 369	11,9	9,0	187 504	204 369	9,0
28	Herstellung von Metallerzeugnissen	337 045	4,1	6,1	317 701	337 045	6,1
DK	Maschinenbau	415 572	-23,6	11,5	372 548	415 572	11,5
DL	Herstellung von Büromaschinen, Datenverarbeitungsgeräten und -einrichtungen; Elektrotechnik, Feinmechanik und Optik	221 696	1,8	21,2	182 888	221 696	21,2
30	Herstellung von Büromaschinen, Datenverarbeitungsgeräten und -einrichtungen	14 961	-4,9	15,2	12 987	14 961	15,2
31	Herstellung von Geräten der Elektrizitätserzeugung, -verteilung u.ä.	113 179	18,7	29,5	87 407	113 179	29,5
32	Rundfunk- und Nachrichtentechnik	44 550	-6,5	25,4	35 526	44 550	25,4
33	Medizin-, Mess-, Steuer- und Regelungstechnik, Optik, Herst. von Uhren	49 006	-16,9	4,3	46 969	49 006	4,3
DM	Fahrzeugbau	771 393	-15,0	38,4	557 351	771 393	38,4
34	Herstellung von Kraftwagen und Kraftwagenteilen	746 453	.	41,9	526 154	746 453	41,9
35	Sonstiger Fahrzeugbau	24 940	.	-20,1	31 196	24 940	-20,1
DN	Herstellung von Möbeln, Schmuck, Musikinstrumenten, Sportgeräten, Spielwaren und sonstigen Erzeugnissen; Recycling	100 236	-10,2	7,0	93 695	100 236	7,0
36	Herstellung von Möbeln, Schmuck, Musikinstrumenten, Sportgeräten, Spielwaren und sonstigen Erzeugnissen	87 424	-10,6	6,5	82 077	87 424	6,5
36.1	Herstellung von Möbeln	60 537	-5,6	8,5	55 799	60 537	8,5
36.2	Herstellung von Schmuck und ähnlichen Erzeugnissen	12 978	-5,5	101,4	6 444	12 978	101,4
37	Recycling	12 812	-7,4	10,3	11 618	12 812	10,3

Erläuterung der Fußnoten siehe Seite 3.

2. Betriebe, Beschäftigung und Umsatz im Januar 2005 nach Wirtschaftszweigen

Wirtschaftszweig	Januar 2005	Veränderung in %		Januar		
		Januar 2005		2004	2005	Veränderung in %
		Dezember 2004	Januar 2004			

Inlandsumsatz (1 000 EUR) 4)

C+D	Verarbeitendes Gewerbe sowie Bergbau und Gewinnung von Steinen und Erden	2 664 585	-12,1	3,7	2 568 702	2 664 585	3,7
A/EN	Vorleistungsgüterproduzenten und Energie	1 277 179	-6,1	-1,2	1 292 164	1 277 179	-1,2
B	Investitionsgüterproduzenten	638 317	-19,5	17,8	541 776	638 317	17,8
GG	Gebrauchsgüterproduzenten	82 810	-0,8	10,9	74 697	82 810	10,9
VG	Verbrauchsgüterproduzenten	666 279	-16,1	0,9	660 066	666 279	0,9
C	Bergbau und Gewinnung von Steinen und Erden	11 464	-22,7	5,9	10 821	11 464	5,9
D	Verarbeitendes Gewerbe	2 653 121	-12,0	3,7	2 557 881	2 653 121	3,7
DA	Ernährungsgewerbe und Tabakverarbeitung	420 005	-22,4	4,8	400 713	420 005	4,8
15	Ernährungsgewerbe	.	.	.	346 411	.	.
16	Tabakverarbeitung	.	.	.	54 303	.	.
DB	Textil- und Bekleidungsgewerbe	22 310	22,0	-10,1	24 814	22 310	-10,1
17	Textilgewerbe	19 425	34,3	.	.	19 425	.
18	Bekleidungsgewerbe	2 885	-24,6	.	.	2 885	.
DC	Ledergewerbe	26 131	20,9	-18,1	31 912	26 131	-18,1
19.3	Herstellung von Schuhen	21 794	27,2	-12,6	24 947	21 794	-12,6
DD	Holzgewerbe (ohne Herstellung von Möbeln)	65 698	-4,4	-7,0	70 637	65 698	-7,0
DE	Papier-, Verlags- und Druckgewerbe
21	Papiergewerbe	130 804	5,2	3,8	125 993	130 804	3,8
22	Verlagsgewerbe, Druckgewerbe, Vervielfältigung von bespielten Ton-, Bild- und Datenträgern
DF	Kokerei, Mineralölverarbeitung, Herstellung und Verarbeitung von Spalt- und Brutstoffen
DG	Herstellung von chemischen Erzeugnissen	549 847	-15,6	-5,9	584 130	549 847	-5,9
DH	Herstellung von Gummi- und Kunststoffwaren	179 720	6,6	3,3	174 048	179 720	3,3
DI	Glasgewerbe, Herstellung von Keramik, Verarbeitung von Steinen und Erden	124 411	-8,9	0,4	123 861	124 411	0,4
DJ	Metallerzeugung und -bearbeitung, Herstellung von Metallerzeugnissen	325 495	1,9	4,8	310 603	325 495	4,8
27	Metallerzeugung und -bearbeitung	95 687	7,7	12,6	84 947	95 687	12,6
28	Herstellung von Metallerzeugnissen	229 808	-0,4	1,8	225 656	229 808	1,8
DK	Maschinenbau	179 521	-21,3	10,5	162 434	179 521	10,5
DL	Herstellung von Büromaschinen, Datenverarbeitungsgeräten und -einrichtungen; Elektrotechnik, Feinmechanik und Optik	160 935	1,8	21,9	132 044	160 935	21,9
30	Herstellung von Büromaschinen, Datenverarbeitungsgeräten und -einrichtungen	10 772	-3,0	-8,3	11 749	10 772	-8,3
31	Herstellung von Geräten der Elektrizitätserzeugung, -verteilung u.ä.	85 667	27,7	36,6	62 709	85 667	36,6
32	Rundfunk- und Nachrichtentechnik	34 371	-12,8	30,1	26 425	34 371	30,1
33	Medizin-, Mess-, Steuer- und Regelungstechnik, Optik, Herst. von Uhren	30 126	-25,5	-3,3	31 161	30 126	-3,3
DM	Fahrzeugbau	304 690	-24,0	15,0	264 874	304 690	15,0
34	Herstellung von Kraftwagen und Kraftwagenteilen	288 958	.	17,8	245 236	288 958	17,8
35	Sonstiger Fahrzeugbau	15 731	.	-19,9	19 638	15 731	-19,9
DN	Herstellung von Möbeln, Schmuck, Musikinstrumenten, Sportgeräten, Spielwaren und sonstigen Erzeugnissen; Recycling	76 104	-6,5	10,9	68 651	76 104	10,9
36	Herstellung von Möbeln, Schmuck, Musikinstrumenten, Sportgeräten, Spielwaren und sonstigen Erzeugnissen	66 334	-8,8	9,2	60 752	66 334	9,2
36.1	Herstellung von Möbeln	48 322	0,1	12,0	43 150	48 322	12,0
36.2	Herstellung von Schmuck und ähnlichen Erzeugnissen	10 457	.	130,7	4 533	10 457	130,7
37	Recycling	9 770	13,6	23,7	7 900	9 770	23,7

Erläuterung der Fußnoten siehe Seite 3.

2. Betriebe, Beschäftigung und Umsatz im Januar 2005 nach Wirtschaftszweigen

Wirtschaftszweig	Januar 2005	Veränderung in %		Januar			
		Januar 2005		2004	2005	Veränderung in %	
		Dezember 2004	Januar 2004				
Auslandsumsatz insgesamt (1 000 EUR) 4)							
C+D	Verarbeitendes Gewerbe sowie Bergbau und Gewinnung von Steinen und Erden	2 478 322	-5,3	14,3	2 168 147	2 478 322	14,3
A/EN	Vorleistungsgüterproduzenten und Energie	1 449 193	-1,0	5,7	1 370 599	1 449 193	5,7
B	Investitionsgüterproduzenten	734 900	-14,6	39,4	527 312	734 900	39,4
GG	Gebrauchsgüterproduzenten	31 091	5,3	4,4	29 780	31 091	4,4
VG	Verbrauchsgüterproduzenten	263 137	0,1	9,4	240 455	263 137	9,4
C	Bergbau und Gewinnung von Steinen und Erden	4 259	3,6	-1,1	4 307	4 259	-1,1
D	Verarbeitendes Gewerbe	2 474 063	-5,3	14,3	2 163 839	2 474 063	14,3
DA	Ernährungsgewerbe und Tabakverarbeitung	73 910	-16,0	7,8	68 540	73 910	7,8
15	Ernährungsgewerbe	.	.	.	59 858	.	.
16	Tabakverarbeitung	.	.	.	8 682	.	.
DB	Textil- und Bekleidungsgewerbe
17	Textilgewerbe	.	.	.	10 152	.	.
18	Bekleidungsgewerbe	663	29,2	.	.	663	.
DC	Ledergewerbe	21 801	67,4	13,8	19 157	21 801	13,8
19.3	Herstellung von Schuhen	19 782	84,7	23,1	16 071	19 782	23,1
DD	Holzgewerbe (ohne Herstellung von Möbeln)	13 107	-9,5	-26,4	17 810	13 107	-26,4
DE	Papier-, Verlags- und Druckgewerbe
21	Papiergewerbe	67 071	18,5	12,1	59 834	67 071	12,1
22	Verlagsgewerbe, Druckgewerbe, Vervielfältigung von bespielten Ton-, Bild- und Datenträgern
DF	Kokerei, Mineralölverarbeitung, Herstellung und Verarbeitung von Spalt- und Brutstoffen
DG	Herstellung von chemischen Erzeugnissen	1 051 875	-7,2	4,4	1 007 581	1 051 875	4,4
DH	Herstellung von Gummi- und Kunststoffwaren	151 993	21,0	15,4	131 721	151 993	15,4
DI	Glasgewerbe, Herstellung von Keramik, Verarbeitung von Steinen und Erden	74 917	12,8	13,8	65 830	74 917	13,8
DJ	Metallerzeugung und -bearbeitung, Herstellung von Metallerzeugnissen	215 920	15,7	11,0	194 602	215 920	11,0
27	Metallerzeugung und -bearbeitung	108 682	15,9	6,0	102 557	108 682	6,0
28	Herstellung von Metallerzeugnissen	107 238	15,5	16,5	92 045	107 238	16,5
DK	Maschinenbau	236 051	-25,3	12,3	210 114	236 051	12,3
DL	Herstellung von Büromaschinen, Datenverarbeitungsgeräten und -einrichtungen; Elektrotechnik, Feinmechanik und Optik	60 761	1,9	19,5	50 845	60 761	19,5
30	Herstellung von Büromaschinen, Datenverarbeitungsgeräten und -einrichtungen	4 189	-9,5	238,4	1 238	4 189	238,4
31	Herstellung von Geräten der Elektrizitätserzeugung, -verteilung u.ä.	27 512	-2,6	11,4	24 698	27 512	11,4
32	Rundfunk- und Nachrichtentechnik	10 179	23,9	11,8	9 101	10 179	11,8
33	Medizin-, Mess-, Steuer- und Regelungstechnik, Optik, Herst. von Uhren	18 881	1,7	19,4	15 808	18 881	19,4
DM	Fahrzeugbau	466 704	-7,8	59,6	292 476	466 704	59,6
34	Herstellung von Kraftwagen und Kraftwagenteilen	457 495	-7,6	62,9	280 918	457 495	62,9
35	Sonstiger Fahrzeugbau	9 209	-18,4	-20,3	11 558	9 209	-20,3
DN	Herstellung von Möbeln, Schmuck, Musikinstrumenten, Sportgeräten, Spielwaren und sonstigen Erzeugnissen; Recycling	24 133	-20,2	-3,6	25 043	24 133	-3,6
36	Herstellung von Möbeln, Schmuck, Musikinstrumenten, Sportgeräten, Spielwaren und sonstigen Erzeugnissen	21 091	-15,7	-1,1	21 325	21 091	-1,1
36.1	Herstellung von Möbeln	12 215	-23,1	-3,4	12 648	12 215	-3,4
36.2	Herstellung von Schmuck und ähnlichen Erzeugnissen	2 521	.	31,9	1 911	2 521	31,9
37	Recycling	3 042	-41,9	-18,2	3 718	3 042	-18,2

Erläuterung der Fußnoten siehe Seite 3.

2. Betriebe, Beschäftigung und Umsatz im Januar 2005 nach Wirtschaftszweigen

Wirtschaftszweig	Januar 2005	Veränderung in %		Januar		
		Januar 2005		2004	2005	Veränderung in %
		Dezember 2004	Januar 2004			

Auslandsumsatz mit der Eurozone (1 000 EUR) 4)

C+D	Verarbeitendes Gewerbe sowie Bergbau und Gewinnung von Steinen und Erden	1 337 432	5,0	10,4	1 211 641	1 337 432	10,4
A/EN	Vorleistungsgüterproduzenten und Energie	748 535	6,0	6,4	703 515	748 535	6,4
B	Investitionsgüterproduzenten	363 229	10,1	21,6	298 739	363 229	21,6
GG	Gebrauchsgüterproduzenten	20 143	-4,0	-3,8	20 928	20 143	-3,8
VG	Verbrauchsgüterproduzenten	205 527	-5,2	9,1	188 459	205 527	9,1
C	Bergbau und Gewinnung von Steinen und Erden	3 552	6,6	-3,0	3 662	3 552	-3,0
D	Verarbeitendes Gewerbe	1 333 880	5,0	10,4	1 207 979	1 333 880	10,4
DA	Ernährungsgewerbe und Tabakverarbeitung	59 494	-15,2	10,6	53 816	59 494	10,6
15	Ernährungsgewerbe
16	Tabakverarbeitung
DB	Textil- und Bekleidungsgewerbe
17	Textilgewerbe
18	Bekleidungsgewerbe
DC	Ledergewerbe	9 333	31,4	3,9	8 984	9 333	3,9
19.3	Herstellung von Schuhen	7 569	48,4	4,4	7 253	7 569	4,4
DD	Holzgewerbe (ohne Herstellung von Möbeln)	8 862	-2,5	10,4	8 029	8 862	10,4
DE	Papier-, Verlags- und Druckgewerbe
21	Papiergewerbe	49 781	22,1	24,3	40 061	49 781	24,3
22	Verlagsgewerbe, Druckgewerbe, Vervielfältigung von bespielten Ton-, Bild- und Datenträgern
DF	Kokerei, Mineralölverarbeitung, Herstellung und Verarbeitung von Spalt- und Brutstoffen
DG	Herstellung von chemischen Erzeugnissen	534 883	-3,5	0,3	533 063	534 883	0,3
DH	Herstellung von Gummi- und Kunststoffwaren	97 886	20,7	13,4	86 286	97 886	13,4
DI	Glasgewerbe, Herstellung von Keramik, Verarbeitung von Steinen und Erden	37 644	17,9	10,7	34 017	37 644	10,7
DJ	Metallerzeugung und -bearbeitung, Herstellung von Metallerzeugnissen	129 375	29,0	32,1	97 969	129 375	32,1
27	Metallerzeugung und -bearbeitung	51 846	45,7	27,1	40 795	51 846	27,1
28	Herstellung von Metallerzeugnissen	77 529	19,9	35,6	57 173	77 529	35,6
DK	Maschinenbau	116 997	-18,6	11,6	104 876	116 997	11,6
DL	Herstellung von Büromaschinen, Datenverarbeitungsgeräten und -einrichtungen; Elektrotechnik, Feinmechanik und Optik	35 321	5,7	31,8	26 791	35 321	31,8
30	Herstellung von Büromaschinen, Datenverarbeitungsgeräten und -einrichtungen	3 125	-6,9	239,3	921	3 125	239,3
31	Herstellung von Geräten der Elektrizitätserzeugung, -verteilung u.ä.	17 337	-1,9	29,2	13 418	17 337	29,2
32	Rundfunk- und Nachrichtentechnik	5 665	59,8	-2,8	5 826	5 665	-2,8
33	Medizin-, Mess-, Steuer- und Regelungstechnik, Optik, Herst. von Uhren	9 195	4,1	38,8	6 626	9 195	38,8
DM	Fahrzeugbau	225 367	37,3	23,7	182 185	225 367	23,7
34	Herstellung von Kraftwagen und Kraftwagenteilen	221 608	38,9	25,2	176 965	221 608	25,2
35	Sonstiger Fahrzeugbau	3 758	-19,7	-28,0	5 220	3 758	-28,0
DN	Herstellung von Möbeln, Schmuck, Musikinstrumenten, Sportgeräten, Spielwaren und sonstigen Erzeugnissen; Recycling	17 342	-24,0	-3,9	18 042	17 342	-3,9
36	Herstellung von Möbeln, Schmuck, Musikinstrumenten, Sportgeräten, Spielwaren und sonstigen Erzeugnissen
36.1	Herstellung von Möbeln	9 971	-26,0	-3,4	10 319	9 971	-3,4
36.2	Herstellung von Schmuck und ähnlichen Erzeugnissen
37	Recycling

Erläuterung der Fußnoten siehe Seite 3.

3. Exportquote im Januar 2005 nach Wirtschaftszweigen

Wirtschaftszweig	Januar 2005	Veränderung in %		Januar			
		Januar 2005		2004	2005	Veränderung in %	
		Dezember 2004	Januar 2004				
Exportquote (%)							
C+D	Verarbeitendes Gewerbe sowie Bergbau und Gewinnung von Steinen und Erden	48,2	X	X	45,8	48,2	X
A/EN	Vorleistungsgüterproduzenten und Energie	53,2	X	X	51,5	53,2	X
B	Investitionsgüterproduzenten	53,5	X	X	49,3	53,5	X
GG	Gebrauchsgüterproduzenten	27,3	X	X	28,5	27,3	X
VG	Verbrauchsgüterproduzenten	28,3	X	X	26,7	28,3	X
C	Bergbau und Gewinnung von Steinen und Erden	27,1	X	X	28,5	27,1	X
D	Verarbeitendes Gewerbe	48,3	X	X	45,8	48,3	X
DA	Ernährungsgewerbe und Tabakverarbeitung	15,0	X	X	14,6	15,0	X
15	Ernährungsgewerbe	.	X	X	14,7	.	X
16	Tabakverarbeitung	.	X	X	13,8	.	X
DB	Textil- und Bekleidungsgewerbe	.	X	X	.	.	X
17	Textilgewerbe	.	X	X	.	.	X
18	Bekleidungsgewerbe	18,7	X	X	.	18,7	X
DC	Ledergewerbe	45,5	X	X	37,5	45,5	X
19.3	Herstellung von Schuhen	47,6	X	X	39,2	47,6	X
DD	Holzgewerbe (ohne Herstellung von Möbeln)	16,6	X	X	20,1	16,6	X
DE	Papier-, Verlags- und Druckgewerbe	.	X	X	.	.	X
21	Papiergewerbe	33,9	X	X	32,2	33,9	X
22	Verlagsgewerbe, Druckgewerbe, Vervielfältigung von bespielten Ton-, Bild- und Datenträgern	.	X	X	.	.	X
DF	Kokerei, Mineralölverarbeitung, Herstellung und Verarbeitung von Spalt- und Brutstoffen	.	X	X	.	.	X
DG	Herstellung von chemischen Erzeugnissen	65,7	X	X	63,3	65,7	X
DH	Herstellung von Gummi- und Kunststoffwaren	45,8	X	X	43,1	45,8	X
DI	Glasgewerbe, Herstellung von Keramik, Verarbeitung von Steinen und Erden	37,6	X	X	34,7	37,6	X
DJ	Metallerzeugung und -bearbeitung, Herstellung von Metallerzeugnissen	39,9	X	X	38,5	39,9	X
27	Metallerzeugung und -bearbeitung	53,2	X	X	54,7	53,2	X
28	Herstellung von Metallerzeugnissen	31,8	X	X	29,0	31,8	X
DK	Maschinenbau	56,8	X	X	56,4	56,8	X
DL	Herstellung von Büromaschinen, Datenverarbeitungsgeräten und -einrichtungen; Elektrotechnik, Feinmechanik und Optik	27,4	X	X	27,8	27,4	X
30	Herstellung von Büromaschinen, Datenverarbeitungsgeräten und -einrichtungen	28,0	X	X	9,5	28,0	X
31	Herstellung von Geräten der Elektrizitätserzeugung, -verteilung u.ä.	24,3	X	X	28,3	24,3	X
32	Rundfunk- und Nachrichtentechnik	22,8	X	X	25,6	22,8	X
33	Medizin-, Mess-, Steuer- und Regelungstechnik, Optik, Herst. von Uhren	38,5	X	X	33,7	38,5	X
DM	Fahrzeugbau	60,5	X	X	52,5	60,5	X
34	Herstellung von Kraftwagen und Kraftwagenteilen	61,3	X	X	53,4	61,3	X
35	Sonstiger Fahrzeugbau	36,9	X	X	37,0	36,9	X
DN	Herstellung von Möbeln, Schmuck, Musikinstrumenten, Sportgeräten, Spielwaren und sonstigen Erzeugnissen; Recycling	24,1	X	X	26,7	24,1	X
36	Herstellung von Möbeln, Schmuck, Musikinstrumenten, Sportgeräten, Spielwaren und sonstigen Erzeugnissen	24,1	X	X	26,0	24,1	X
36.1	Herstellung von Möbeln	20,2	X	X	22,7	20,2	X
36.2	Herstellung von Schmuck und ähnlichen Erzeugnissen	19,4	X	X	29,7	19,4	X
37	Recycling	23,7	X	X	32,0	23,7	X

Erläuterung der Fußnoten siehe Seite 3.

4. Betriebe, Beschäftigung und Umsatz im Januar 2005 nach Verwaltungsbezirken

Verwaltungsbezirk	Betriebe	Beschäftigte		Geleist. Arbeitsstunden	Bruttolöhne u. -gehälter		Umsatz ⁴⁾		Exportquote
		insgesamt	Arbeiter/innen		insgesamt	Löhne	insgesamt	Auslands-umsatz	
	Anzahl ²⁾			1 000	1 000 EUR				%
Kreisfreie Stadt Koblenz	42	6 735	4 493	907	20 519	11 716	143 504	72 452	50,5
Landkreis Ahrweiler	54	5 736	4 014	652	13 119	6 882	77 214	.	.
Landkreis Altenkirchen (Ww.)	124	10 440	7 171	1 349	27 269	15 710	128 965	36 674	28,4
Landkreis Bad Kreuznach	79	10 282	6 801	1 192	29 063	15 938	133 599	61 041	45,7
Landkreis Birkenfeld	63	4 978	3 403	638	11 369	6 967	56 131	.	.
Landkreis Cochem-Zell	24	2 346	1 781	270	6 276	4 032	34 756	.	.
Landkreis Mayen-Koblenz	132	13 229	8 817	1 615	35 077	20 150	231 327	107 425	46,4
Landkreis Neuwied	147	14 885	9 030	1 953	42 122	21 104	230 888	78 822	34,1
Rhein-Hunsrück-Kreis	63	6 910	4 850	877	18 439	11 409	96 955	39 768	41,0
Rhein-Lahn-Kreis	66	6 776	4 241	823	16 550	8 431	90 407	32 938	36,4
Westerwaldkreis	197	16 003	11 271	2 103	39 518	24 367	221 460	69 480	31,4
Kreisfreie Stadt Trier	62	7 258	4 732	997	20 382	11 558	152 998	30 687	20,1
Landkreis Berncastel-Wittlich	78	8 878	7 049	1 195	21 779	15 262	138 350	39 463	28,5
Landkreis Bitburg-Prüm	49	5 827	3 952	786	15 331	8 844	103 382	19 613	19,0
Landkreis Daun	48	4 135	2 933	528	12 445	6 524	56 032	9 338	16,7
Landkreis Trier-Saarburg	59	5 787	4 168	711	13 475	9 055	69 610	31 876	45,8
Kreisfreie Stadt Frankenthal (Pfalz)	23	5 563	2 970	736	20 074	7 823	46 098	13 926	30,2
Kreisfreie Stadt Kaiserslautern	46	10 990	7 627	1 368	30 658	18 932	127 851	54 779	42,8
Kreisfreie Stadt Landau i.d.Pfalz	22	2 045	1 458	263	5 447	3 366	31 530	6 245	19,8
Kreisfreie Stadt Ludwigshafen am Rhein	55	43 362	18 268	5 453	172 367	55 559	1 269 733	884 697	69,7
Kreisfreie Stadt Mainz	66	9 206	4 066	1 197	32 317	9 318	176 450	58 485	33,1
Kreisfreie Stadt Neustadt a.d.Weinstr.	23	1 698	1 117	184	3 414	1 555	23 954	11 164	46,6
Kreisfreie Stadt Pirmasens	43	4 989	3 273	690	12 877	6 939	73 345	38 552	52,6
Kreisfreie Stadt Speyer	34	4 301	2 618	541	12 935	6 725	73 220	15 643	21,4
Kreisfreie Stadt Worms	46	6 030	4 021	866	17 744	10 288	110 352	47 010	42,6
Kreisfreie Stadt Zweibrücken	19	3 695	2 409	445	12 752	7 193	83 228	60 420	72,6
Landkreis Alzey-Worms	34	2 759	1 996	364	6 363	3 857	52 001	20 128	38,7
Landkreis Bad Dürkheim	56	4 639	3 264	593	11 412	6 760	57 163	15 367	26,9
Donnersbergkreis	39	6 385	4 434	807	17 308	10 492	112 114	59 679	53,2
Landkreis Germersheim	61	15 299	10 959	1 938	50 758	31 878	543 166	374 066	68,9
Landkreis Kaiserslautern	37	2 787	2 046	360	6 387	3 532	24 479	7 709	31,5
Landkreis Kusel	33	2 983	2 154	372	6 963	4 206	30 051	7 145	23,8
Landkreis Südliche Weinstraße	50	4 485	2 863	554	14 206	8 047	80 015	18 109	22,6
Rhein-Pfalz-Kreis	44	2 603	1 567	339	5 797	3 125	30 956	10 267	33,2
Landkreis Mainz-Bingen	57	10 063	4 231	1 288	32 608	10 990	195 300	90 051	46,1
Landkreis Südwestpfalz	52	2 963	2 154	467	5 978	3 658	36 324	12 756	35,1
Rheinland-Pfalz	2 127	277 050	172 201	35 420	821 096	412 192	5 142 907	2 478 322	48,2
Kreisfreie Städte	481	105 872	57 052	13 648	361 485	150 970	2 312 264	1 294 059	56,0
Landkreise	1 646	171 178	115 149	21 772	459 612	261 221	2 830 644	1 184 263	41,8
Industrie- und Handelskammerbezirke									
Koblenz	991	98 320	65 872	12 378	259 321	146 706	1 445 205	541 149	37,4
Trier	296	31 885	22 834	4 217	83 412	51 243	520 372	130 976	25,2
Rheinhausen	203	28 058	14 314	3 715	89 031	34 452	534 102	215 673	40,4
Pfalz	637	118 787	69 181	15 110	389 332	179 791	2 643 228	1 590 524	60,2

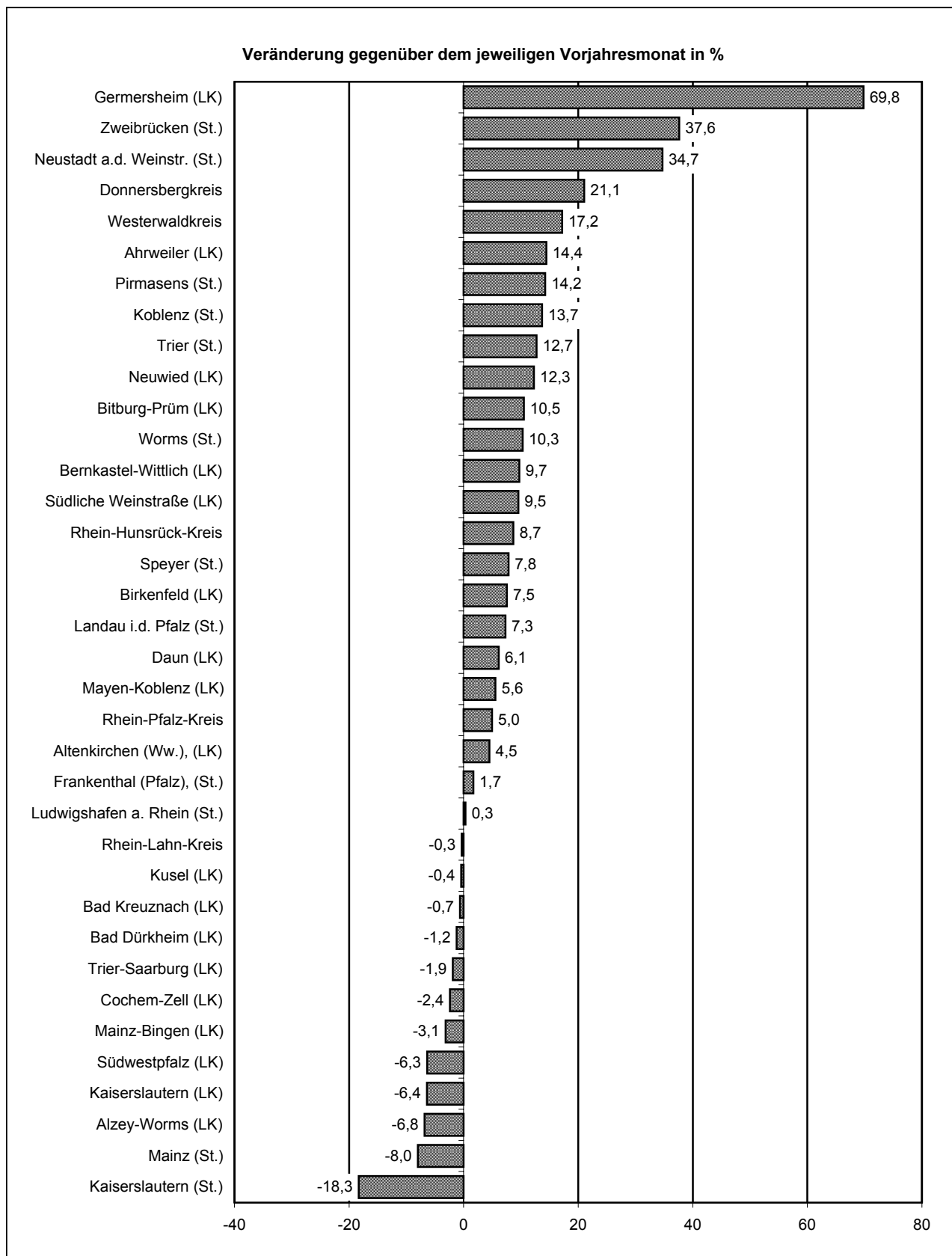
Erläuterung der Fußnoten siehe Seite 3.

5. Fachliche Betriebsteile, Beschäftigte und Umsatz im Januar 2005 nach Wirtschaftszweigen

Wirtschaftszweig	Fachliche Betriebs- teile	Beschäftigte			Umsatz ⁴⁾			
		ins- gesamt	Ange- stellte	Arbeiter	insgesamt	Inlands- umsatz	Auslands- umsatz	
		Anzahl ²⁾			1 000 EUR			
C+D	Verarbeitendes Gewerbe sowie Bergbau und Gewinnung von Steinen und Erden	2 633	269 903	100 060	169 843	4 370 033	2 333 338	2 036 695
A/EN	Vorleistungsgüterproduzenten und Energie	1 230	130 279	46 752	83 527	2 135 047	1 094 325	1 040 722
B	Investitionsgüterproduzenten	736	77 138	25 656	51 482	1 308 018	607 156	700 862
GG	Gebrauchsgüterproduzenten	94	8 927	3 077	5 850	129 095	88 379	40 716
VG	Verbrauchsgüterproduzenten	573	53 559	24 575	28 984	797 873	543 478	254 395
C	Bergbau und Gewinnung von Steinen und Erden	107	1 753	556	1 197	14 125	10 308	3 817
D	Verarbeitendes Gewerbe	2 526	268 150	99 504	168 646	4 355 908	2 323 029	2 032 878
DA	Ernährungsgewerbe und Tabakverarbeitung	331	25 205	9 901	15 304	408 831	335 772	73 060
15	Ernährungsgewerbe	327	23 543	9 375	14 168	383 489	.	.
16	Tabakverarbeitung	4	1 662	526	1 136	25 343	.	.
DB	Textil- und Bekleidungs-gewerbe	41
17	Textilgewerbe	33
18	Bekleidungs-gewerbe	8	413	180	233	3 549	2 885	663
DC	Ledergewerbe	42	3 311	917	2 394	40 813	25 272	15 541
19.3	Herstellung von Schuhen	33	2 762	723	2 039	35 160	21 479	13 681
DD	Holzgewerbe (ohne Herstellung von Möbeln)	93	6 221	1 582	4 639	74 706	62 692	12 014
DE	Papier-, Verlags- und Druckgewerbe	203	17 679	7 034	10 645	265 673	203 306	62 367
21	Papiergewerbe	87	9 207	2 709	6 498	186 116	126 769	59 347
22	Verlags-gewerbe, Druck-gewerbe, Vervielfältigung von bespielten Ton-, Bild- und Datenträgern	116	8 472	4 325	4 147	79 557	76 536	3 020
DF	Kokerei, Mineralölverarbeitung, Herstellung und Verarbeitung von Spalt- und Brutstoffen	4
DG	Herstellung von chemischen Erzeugnissen	167	51 803	29 122	22 681	1 070 136	390 375	679 761
DH	Herstellung von Gummi- und Kunststoffwaren	195	22 031	5 777	16 254	317 315	169 808	147 507
DI	Glasgewerbe, Herstellung von Keramik, Verarbeitung von Steinen und Erden	221	14 924	5 074	9 850	169 243	108 887	60 356
DJ	Metallerzeugung und -bearbeitung, Herstellung von Metallerzeugnissen	424	36 427	9 923	26 504	514 832	306 965	207 867
27	Metallerzeugung und -bearbeitung	59	8 826	2 290	6 536	205 531	94 319	111 212
28	Herstellung von Metallerzeugnissen	365	27 601	7 633	19 968	309 302	212 647	96 655
DK	Maschinenbau	375	35 273	14 025	21 248	431 618	181 798	249 820
DL	Herstellung von Büromaschinen, Datenverarbeitungsgeräten und -einrichtungen; Elektrotechnik, Feinmechanik und Optik	252	16 779	6 369	10 410	211 717	154 290	57 426
30	Herstellung von Büromaschinen, Datenverarbeitungsgeräten und -einrichtungen	12	1 023	608	415	13 275	9 054	4 221
31	Herstellung von Geräten der Elektrizitätserzeugung, -verteilung u.ä.	109	7 617	2 288	5 329	108 826	83 248	25 578
32	Rundfunk- und Nachrichtentechnik	30	2 519	1 038	1 481	43 204	33 426	9 778
33	Medizin-, Mess-, Steuer- und Regelungstechnik, Optik, Herst. von Uhren	101	5 620	2 435	3 185	46 412	28 563	17 849
DM	Fahrzeugbau	84	27 691	6 552	21 139	713 181	282 576	430 606
34	Herstellung von Kraftwagen und Kraftwagenteilen	64	25 336	5 728	19 608	687 555	266 228	421 327
35	Sonstiger Fahrzeugbau	20	2 355	824	1 531	25 626	16 347	9 279
DN	Herstellung von Möbeln, Schmuck, Musikinstrumenten, Sportgeräten, Spielwaren und sonstigen Erzeugnissen; Recycling	94	7 396	2 137	5 259	95 793	72 366	23 427
36	Herstellung von Möbeln, Schmuck, Musikinstrumenten, Sportgeräten, Spielwaren und sonstigen Erzeugnissen	85	6 902	2 003	4 899	86 301	65 122	21 179
36.1	Herstellung von Möbeln	53	4 952	1 414	3 538	60 769	48 129	12 640
36.2	Herstellung von Schmuck und ähnlichen Erzeugnissen	11	.	.	.	12 817	10 320	2 498
37	Recycling	9	494	134	360	9 492	7 244	2 249

Erläuterung der Fußnoten siehe Seite 3.

2. Umsatz im verarbeitenden Gewerbe sowie im Bergbau und der Gewinnung von Steinen und Erden im Januar 2005 nach Verwaltungsbezirken



Kreisfreie Stadt (St.)
Landkreis (LK)