



Herausgeber:

Statistisches Landesamt
Rheinland-Pfalz

Mainzer Straße 14-16
56130 Bad Ems

Telefon 02603 71-0

Telefax 02603 71-3150

E-Mail poststelle@statistik.rlp.de

Internet www.statistik.rlp.de

Kennziffer: E I - m 01/09

Juni 2009

Bestellnr.: E1023 200901

Verarbeitendes Gewerbe sowie Bergbau und Gewinnung von Steinen und Erden im Januar 2009

Ergebnisse des Monatsberichts für Betriebe mit 50 und mehr Beschäftigten

Inhalt

	Seite
Vorbemerkungen	3
Definitionen	3
Systematiken	4

Tabellenteil

1. Betriebe, Beschäftigte, Arbeitsstunden, Entgelte und Umsatz 2005 bis 2009	5
2. Betriebe im Januar 2009 nach Wirtschaftszweigen	7
3. Beschäftigte im Januar 2009 nach Wirtschaftszweigen	8
4. Geleistete Arbeitsstunden im Januar 2009 nach Wirtschaftszweigen	9
5. Entgelte im Januar 2009 nach Wirtschaftszweigen	10
6. Gesamtumsatz im Januar 2009 nach Wirtschaftszweigen	11
7. Inlandsumsatz im Januar 2009 nach Wirtschaftszweigen	12
8. Auslandsumsatz im Januar 2009 nach Wirtschaftszweigen	13
9. Auslandsumsatz mit der Eurozone im Januar 2009 nach Wirtschaftszweigen	14
10. Exportquote im Januar 2009 nach Wirtschaftszweigen	15
11. Betriebe, Beschäftigte, Arbeitsstunden, Entgelte und Umsatz im Januar 2009 nach Industrie- und Handelskammerbezirken	16

Schaubilder

1. Entwicklung ausgewählter Merkmale im verarbeitenden Gewerbe sowie im Bergbau und der Gewinnung von Steinen und Erden 2008 und 2009 nach Monaten	6
2. Umsatzentwicklung in den Industrie- und Handelskammerbezirken im Januar 2009 gegenüber Vorjahresmonat	16

Zeichenerklärung (nach DIN 55301)

0	weniger als die Hälfte von 1 in der letzten besetzten Stelle, jedoch mehr als nichts
-	nichts vorhanden (genau Null)
...	Angabe fällt später an
/	keine Angabe, da Zahlenwert nicht sicher genug
.	Zahlenwert unbekannt oder geheim zu halten
x	Tabellenfach gesperrt, weil Aussage nicht sinnvoll
p	vorläufige Zahl
r	berichtigte Zahl
s	geschätzte Zahl

Geringfügige Abweichungen in den Summen sind auf Runden der Zahlen zurückzuführen.
Abweichungen gegenüber früheren Veröffentlichungen erklären sich durch inzwischen vorgenommene Korrekturen.

Vorbemerkungen

Ziel der Statistik

Die monatlichen Erhebungen stellen kurzfristig Daten über die konjunkturelle Entwicklung des verarbeitenden Gewerbes sowie des Bergbaus und der Gewinnung von Steinen und Erden in wirtschaftssystematischer und regionaler Gliederung zur Verfügung. Die Ergebnisse der Statistik sind wichtiges Material für die Arbeiten der gesetzgebenden Körperschaften, der Bundes- und Landesregierungen, der Verbände, Kammern sowie sonstigen Institutionen und bilden eine unentbehrliche Grundlage für zahlreiche wirtschaftspolitische Entscheidungen.

Rechtsgrundlage

Rechtsgrundlage für die Erhebungen im verarbeitenden Gewerbe ist das Gesetz über die Statistik im Produzierenden Gewerbe (ProdGewStatG) in der Fassung der Bekanntmachung vom 21. März 2002 (BGBl. I S. 1181), zuletzt geändert durch Artikel 3 des Gesetzes vom 17. März 2008 (BGBl. I S. 399) in Verbindung mit dem Gesetz über die Statistik für Bundeszwecke (Bundesstatistikgesetz - BStatG) vom 22. Januar 1987 (BGBl. I S. 462, 565), zuletzt geändert durch Artikel 3 des Gesetzes vom 7. September 2007 (BGBl. I S. 2246).

Berichtskreis

Der Berichtskreis umfasst die Einbetriebsunternehmen des verarbeitenden Gewerbes mit im Allgemeinen 50 und mehr tätigen Personen sowie alle produzierenden Betriebe – unabhängig von der Beschäftigtenzahl – von Mehrbetriebsunternehmen des produzierenden Gewerbes mit im Allgemeinen 50 und mehr tätigen Personen. Um den Bereich des verarbeitenden Gewerbes sowie des Bergbaus und die Gewinnung von Steinen und Erden in der Gliederung nach örtlichen Einheiten weitgehend abzudecken, werden zusätzlich alle Betriebe mit wirtschaftlichem Schwerpunkt im verarbeitenden Gewerbe mit im Allgemeinen 50 tätigen Personen und mehr von Mehrbetriebsunternehmen außerhalb des produzierenden Gewerbes in die Berichterstattung einbezogen.

Methodische Hinweise

Bei Betrieben werden die Merkmale "Beschäftigte" und "Umsatz" nach fachlichen Betriebsteilen erhoben und sowohl für Betriebe als auch für fachliche Betriebsteile aufbereitet. Die übrigen in der Veröffentlichung nachgewiesenen Merkmale werden nur für den gesamten Betrieb (einschließlich der sonstigen Betriebsteile) erhoben. Hinsichtlich der Darstellung der Ergebnisse für Betriebe wird bei Beschäftigten, Umsätzen und Auftragseingängen zwischen einem Nachweis nach hauptbeteiligten und beteiligten Wirtschaftszweigen unterschieden. Beim Nachweis nach hauptbeteiligten Wirtschaftszweigen werden alle Angaben eines kombinierten Betriebes (örtliche Einheit mit Betriebsteilen in mehreren Wirtschaftszweigen) unter dem Wirtschaftszweig nachgewiesen, bei dem - gemessen an der Zahl der Beschäftigten - der Schwerpunkt des Unternehmens liegt. Eine Ausnahme bildet das Verlagsgewerbe. Hier wird die Verteilung der Umsätze zugrunde gelegt.

Definitionen

Auslandsumsatz

Direkte Lieferungen und Leistungen an Empfänger, die im Ausland ansässig sind, sowie Lieferungen an Exporteure, die die bestellten Waren ohne Be- und Verarbeitung in das Ausland ausführen. Nach der ab 1968 geltenden gesetzlichen Regelung sind Auslandsumsätze von der Umsatzsteuer (Mehrwertsteuer) befreit.

Auslandsumsatz mit der Eurozone

Als Auslandsumsatz mit der Eurozone gilt der Umsatz mit Staaten der Eurozone, d.h., mit Belgien, Finnland, Frankreich, Griechenland, Irland, Italien, Luxemburg, den Niederlanden, Österreich, Portugal, Slowenien und Spanien.

Beschäftigte

Alle Personen, die am Ende des Monats in einem arbeitsrechtlichen Verhältnis zum Betrieb stehen, tätige Inhaber und Mitinhaber sowie unbezahlt mithelfende Familienangehörige, soweit sie mindestens 1/3 der üblichen Arbeitszeit im Betrieb tätig sind.

Betrieb

Örtlich getrennte Niederlassung von Unternehmen, einschließlich der Verwaltungs-, Reparatur-, Montage- und Hilfsbetriebe, die mit dem meldenden Betrieb örtlich verbunden sind oder in dessen Nähe liegen. Örtlich getrennte Hauptverwaltungen der Unternehmen werden im verarbeitenden Gewerbe sowie Bergbau und Gewinnung von Steinen und Erden ebenfalls als eigenständige Betriebe erfasst. Die Merkmalswerte sind für den gesamten Betrieb zu melden und schließen auch die nichtproduzierenden Teile ein.

Entgelte

Die Entgelte entsprechen der Bruttolohn- und -gehaltssumme. Dies ist die Bruttosumme ohne Arbeitgeberanteil zur Sozialversicherung, jedoch einschließlich Lohn- und Gehaltszuschläge (auch Gratifikationen, Erfindergelder sowie Provisionen, Tantiemen usw.), Vergütungen für gewerblich und kaufmännisch Auszubildende. Nicht erfasst werden allgemeine soziale Aufwendungen sowie Vergütungen, die als Spesenersatz anzusehen sind.

Exportquote

Anteil des Auslandsumsatzes am Gesamtumsatz.

Geleistete Arbeitsstunden

Sind die tatsächlich geleisteten Stunden (nicht die bezahlten) aller tätigen Personen (Lohn- und Gehaltsempfänger). Da bis zum Jahr 2002 die tatsächlich geleisteten Arbeiterstunden erhoben wurden, ist der Vorjahresvergleich nicht möglich.

Gesamtumsatz

Umsatz aus Eigenerzeugung, baugewerblicher Umsatz sowie Umsatz aus Handelsware und sonstigen nicht-industriellen Tätigkeiten (wie Erlöse aus Vermietung und Verpachtung, Provisionseinnahmen, Erlöse aus Transportleistungen für Dritte und aus dem Verkauf von eigenen landwirtschaftlichen Erzeugnissen). Als Umsatz gilt die Summe der Rechnungsendbeträge (ohne Umsatzsteuer) einschließlich etwa darin enthaltener Verbrauchsteuern sowie der Kosten für Fracht, Transportversicherung, Porto, Verpackung und Spesen, auch wenn diese gesondert in Rechnung gestellt werden. Außerordentliche und betriebsfremde Erträge aus dem Verkauf von Anlagegütern, aus der Verpachtung von Grundstücken, Zinsen, Dividenden u. dgl. sind nicht im Umsatz enthalten.

Systematiken

Ab dem Berichtsmonat Januar 2009 werden die Konjunkturstatistiken des Verarbeitenden Gewerbes (einschließlich Bergbau und Gewinnung von Steinen und Erden) in der Abgrenzung der „Klassifikation der Wirtschaftszweige, Ausgabe 2008 (WZ 2008)“ erhoben und dargestellt. Die WZ 2008 löst damit deutschlandweit die bisher gültige WZ 2003 ab. Die in der WZ 2008 aufgeführten wirtschaftlichen Tätigkeiten sind durch das neue „Systematische Güterverzeichnis für Produktionsstatistiken, Ausgabe 2009 (GP 2009)“ definiert. Eine Vergleichbarkeit der Ergebnisse mit denen in der Abgrenzung nach der WZ 2003 ist nur mit gewissen Einschränkungen möglich.

Zu den mit der Einführung der WZ 2008 verbundenen wesentlichen strukturellen Änderungen gehört insbesondere die Ausgliederung des Verlagsgewerbes und des Recyclings aus dem Verarbeitenden Gewerbe. Unter methodischen Aspekten ist vor allem die Änderung der so genannten Converterregel von Bedeutung. Damit werden Betriebe ohne eigene Warenproduktion, die aber die gewerblichen Schutzrechte am Output der ausgelagerten Produktion besitzen (Converter), nicht mehr als Warenhersteller betrachtet und klassifiziert, sondern in der Regel dem Handel zugeordnet.

Veröffentlichungen

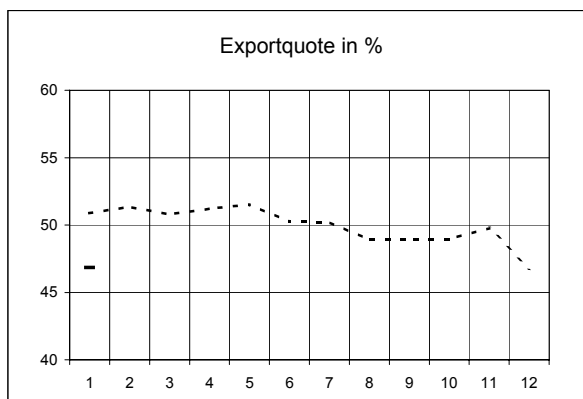
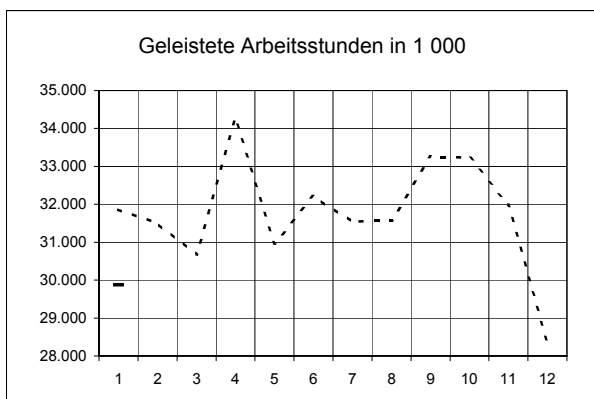
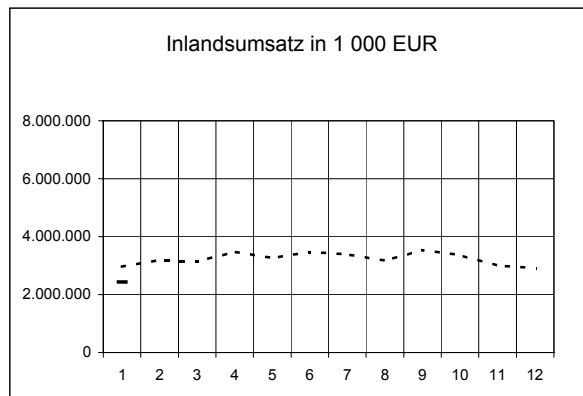
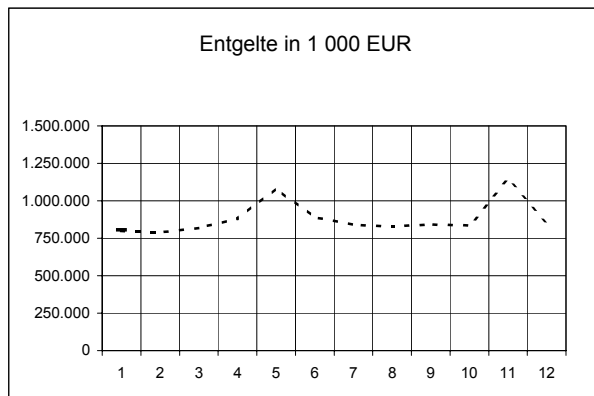
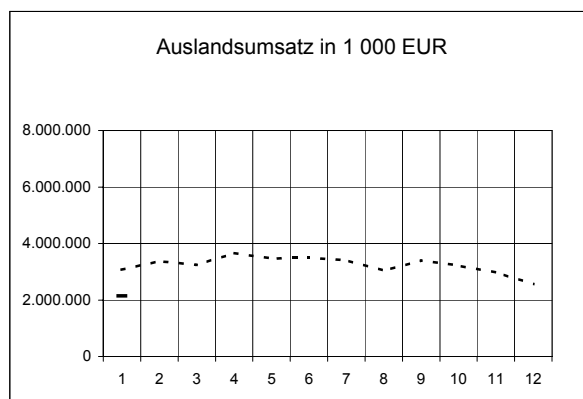
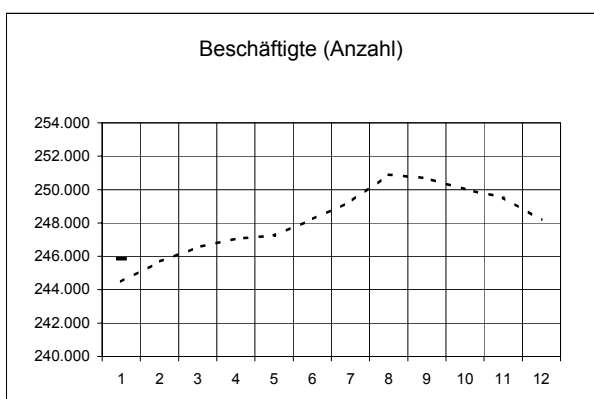
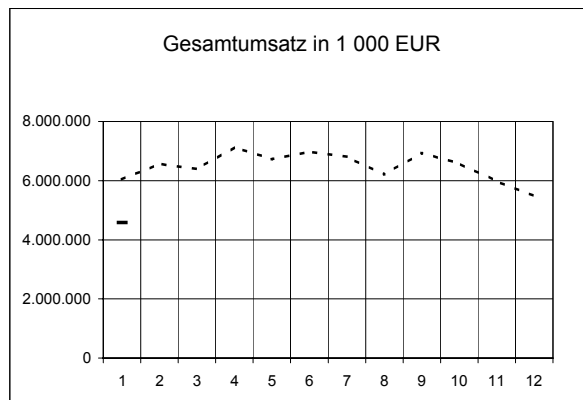
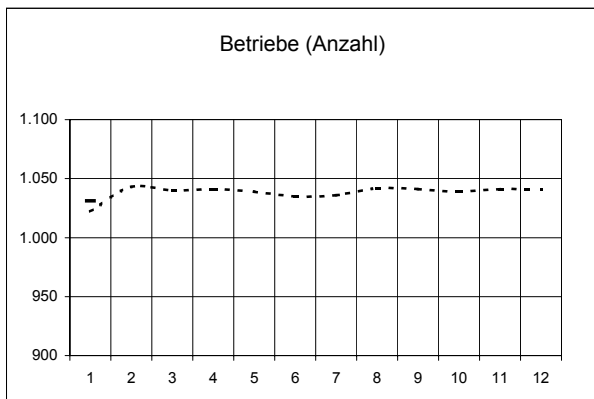
Ergebnisse für das Bundesgebiet über den Bereich verarbeitendes Gewerbe sowie Bergbau und Gewinnung von Steinen und Erden werden vom Statistischen Bundesamt in der Fachserie 4, Reihe 4 veröffentlicht.

1. Betriebe, Beschäftigte, Arbeitsstunden, Entgelte und Umsatz 2005 bis 2009

Jahr Monat	Betriebe	Beschäftigte	Geleistete		Umsatz ²⁾			Export- quote	
			Arbeits- stunden	Entgelte	insgesamt	darunter Auslandsumsatz			
						insgesamt	mit der Eurozone		
Anzahl ¹⁾		1 000	1 000 EUR			%			
2005	
2006	
2007	1 006	244 517	373 399	10 069 259	74 754 089	37 841 166	.	50,6	
2008	1 041	250 691	381 437	10 606 035	77 819 074	38 922 601	.	50,0	
2007	Januar	1 008	239 771	31 963	756 654	5 723 938	2 908 758	1 530 650	50,8
	Februar	1 009	239 829	30 423	752 705	5 912 462	2 953 671	.	50,0
	März	1 008	239 996	32 369	783 134	6 721 516	3 416 935	.	50,8
	April	1 006	239 862	30 126	819 952	6 015 378	3 084 341	.	51,3
	Mai	1 006	240 427	31 138	1 056 977	6 424 989	3 339 318	.	52,0
	Juni	1 004	241 084	30 691	862 811	6 444 178	3 311 481	.	51,4
	Juli	1 009	243 450	30 750	782 957	6 260 139	3 201 655	1 585 983	51,1
	August	1 006	244 955	31 212	795 035	6 109 638	3 066 703	1 465 223	50,2
	September	1 006	244 517	30 792	776 590	6 216 287	3 158 392	.	50,8
	Oktober	1 006	244 943	32 624	797 521	6 629 213	3 272 973	.	49,4
	November	1 005	244 749	32 567	1 030 879	6 613 766	3 332 770	.	50,4
	Dezember	1 005	244 495	28 743	854 044	5 682 583	2 794 170	.	49,2
2008	Januar	1 022	244 496	31 858	798 528	6 038 950	3 073 245	1 635 377	50,9
	Februar	1 043	245 677	31 507	788 220	6 570 143	3 374 043	1 728 828	51,4
	März	1 040	246 544	30 681	818 844	6 385 393	3 242 680	.	50,8
	April	1 041	247 064	34 265	881 065	7 137 715	3 655 294	.	51,2
	Mai	1 039	247 249	30 968	1 084 245	6 726 007	3 465 511	.	51,5
	Juni	1 035	248 213	32 216	891 976	6 981 355	3 507 044	.	50,2
	Juli	1 036	249 281	31 535	839 139	6 804 172	3 416 148	.	50,2
	August	1 042	250 901	31 577	829 437	6 204 063	3 034 185	.	48,9
	September	1 041	250 691	33 252	842 934	6 934 010	3 394 716	1 725 888	49,0
	Oktober	1 039	250 003	33 239	835 529	6 578 753	3 221 284	.	49,0
	November	1 041	249 533	31 982	1 142 038	5 984 531	2 978 107	.	49,8
	Dezember	1 041	248 193	28 359	854 079	5 473 983	2 560 343	.	46,8
2009	Januar	1 031	245 855	29 872	804 572	4 576 970	2 143 486	1 243 970	46,8

1) Monat = am Ende des Monats; Jahr = Ende September. - 2) Ohne Umsatzsteuer

1. Entwicklung ausgewählter Merkmale im verarbeitenden Gewerbe sowie im Bergbau und der Gewinnung von Steinen und Erden 2008 und 2009 nach Monaten



Legende: - - - - 2008 _____ 2009

2. Betriebe ¹⁾ im Januar 2009 nach Wirtschaftszweigen

Wirtschaftszweig	Januar 2009	Veränderung zu		Januar			
		Dezember 2008	Januar 2008	2008	2009	Verände- rung	
	Anzahl	%		Anzahl		%	
B+C	Verarbeitendes Gewerbe sowie Bergbau und Gewinnung von Steinen und Erden	1 031	- 1,0	0,9	1 022	1 031	0,9
	Vorleistungsgüterproduzenten und Energie	490	- 1,4	0,4	488	490	0,4
	Investitionsgüterproduzenten	297	1,0	4,2	285	297	4,2
	Gebrauchsgüterproduzenten	41	0,0	7,9	38	41	7,9
	Verbrauchsgüterproduzenten	203	- 2,9	- 3,8	211	203	- 3,8
B	Bergbau und Gewinnung von Steinen und Erden	4	0,0	0,0	4	4	0,0
08	Gewinnung von Steinen und Erden, sonstiger Bergbau	4	0,0	0,0	4	4	0,0
C	Verarbeitendes Gewerbe	1 027	- 1,0	0,9	1 018	1 027	0,9
10	Herstellung von Nahrungs- und Futtermitteln	91	0,0	- 3,2	94	91	- 3,2
11	Getränkeherstellung	29	- 9,4	- 12,1	33	29	- 12,1
12	Tabakverarbeitung	2	0,0	0,0	2	2	0,0
13	Herstellung von Textilien	8	- 11,1	- 11,1	9	8	- 11,1
14	Herstellung von Bekleidung	5	0,0	25,0	4	5	25,0
15	Herstellung von Leder, Lederwaren und Schuhen	18	0,0	- 5,3	19	18	- 5,3
16	Herstellung von Holz-, Flecht-, Korb- und Korkwaren (ohne Möbel)	32	- 3,0	- 3,0	33	32	- 3,0
17	Herstellung von Papier, Pappe und Waren daraus	49	0,0	- 2,0	50	49	- 2,0
18	Herstellung von Druckerzeugnissen; Vervielfältigung von bespielten Ton-, Bild- und Datenträgern	28	- 3,4	3,7	27	28	3,7
19	Kokerei und Mineralölverarbeitung	2	100,0	100,0	1	2	100,0
20	Herstellung von chemischen Erzeugnissen	53	0,0	0,0	53	53	0,0
21	Herstellung von pharmazeutischen Erzeugnissen	11	0,0	0,0	11	11	0,0
22	Herstellung von Gummi- und Kunststoffwaren	102	0,0	6,3	96	102	6,3
23	Herstellung von Glas und Glaswaren, Keramik, Verarbeitung von Steinen und Erden	83	- 4,6	- 4,6	87	83	- 4,6
24	Metallerzeugung und -bearbeitung	30	- 3,2	3,4	29	30	3,4
25	Herstellung von Metallerzeugnissen	135	0,7	3,1	131	135	3,1
26	Herstellung von Datenverarbeitungsgeräten, elektronischen und optischen Erzeugnissen	25	- 7,4	- 3,8	26	25	- 3,8
27	Herstellung von elektrischen Ausrüstungen	39	- 7,1	- 9,3	43	39	- 9,3
28	Maschinenbau	147	3,5	8,9	135	147	8,9
29	Herstellung von Kraftwagen und Kraftwagen-teilen	41	2,5	2,5	40	41	2,5
30	Sonstiger Fahrzeugbau	9	- 10,0	0,0	9	9	0,0
31	Herstellung von Möbeln	23	0,0	4,5	22	23	4,5
32	Herstellung von sonstigen Waren	20	- 13,0	- 4,8	21	20	- 4,8
33	Reparatur und Installation von Maschinen und Ausrüstungen	45	4,7	4,7	43	45	4,7

1) Monat = am Ende des Monats; Zeitraum = Monatsdurchschnitt

3. Beschäftigte ¹⁾ im Januar 2009 nach Wirtschaftszweigen

Wirtschaftszweig	Januar 2009	Veränderung zu		Januar			
		Dezember 2008	Januar 2008	2008	2009	Verände- rung	
	Anzahl	%		Anzahl		%	
B+C	Verarbeitendes Gewerbe sowie Bergbau und Gewinnung von Steinen und Erden	245 855	- 0,9	0,6	244 496	245 855	0,6
	Vorleistungsgüterproduzenten und Energie	125 583	- 0,9	- 0,7	126 485	125 583	- 0,7
	Investitionsgüterproduzenten	74 333	- 0,3	3,2	72 034	74 333	3,2
	Gebrauchsgüterproduzenten	6 970	- 0,9	3,8	6 716	6 970	3,8
	Verbrauchsgüterproduzenten	38 969	- 2,1	- 0,7	39 261	38 969	- 0,7
B	Bergbau und Gewinnung von Steinen und Erden	195	- 12,9	- 4,4	204	195	- 4,4
08	Gewinnung von Steinen und Erden, sonstiger Bergbau	195	- 12,9	- 4,4	204	195	- 4,4
C	Verarbeitendes Gewerbe	245 660	- 0,9	0,6	244 292	245 660	0,6
10	Herstellung von Nahrungs- und Futtermitteln	12 688	- 2,1	- 1,0	12 819	12 688	- 1,0
11	Getränkeherstellung	5 167	- 2,9	- 6,2	5 506	5 167	- 6,2
12	Tabakverarbeitung	1 821	2,8	9,2	1 668	1 821	9,2
13	Herstellung von Textilien	2 002	- 9,5	- 9,7	2 216	2 002	- 9,7
14	Herstellung von Bekleidung
15	Herstellung von Leder, Lederwaren und Schuhen	2 515	- 3,5	- 3,3	2 601	2 515	- 3,3
16	Herstellung von Holz-, Flecht-, Korb- und Korkwaren (ohne Möbel)	4 897	- 1,7	- 6,7	5 247	4 897	- 6,7
17	Herstellung von Papier, Pappe und Waren daraus	8 472	- 0,6	0,4	8 438	8 472	0,4
18	Herstellung von Druckerzeugnissen; Vervielfältigung von bespielten Ton-, Bild- und Datenträgern	2 773	- 3,6	- 0,6	2 789	2 773	- 0,6
19	Kokerei und Mineralölverarbeitung
20	Herstellung von chemischen Erzeugnissen	43 023	- 0,3	0,2	42 929	43 023	0,2
21	Herstellung von pharmazeutischen Erzeugnissen	10 006	0,6	3,0	9 713	10 006	3,0
22	Herstellung von Gummi- und Kunststoffwaren	20 746	- 0,2	0,0	20 750	20 746	0,0
23	Herstellung von Glas und Glaswaren, Keramik, Verarbeitung von Steinen und Erden	13 469	- 2,9	- 2,5	13 821	13 469	- 2,5
24	Metallerzeugung und -bearbeitung	8 927	- 3,7	- 2,3	9 136	8 927	- 2,3
25	Herstellung von Metallerzeugnissen	22 526	- 0,5	0,5	22 421	22 526	0,5
26	Herstellung von Datenverarbeitungsgeräten, elektronischen und optischen Erzeugnissen	4 545	- 6,7	- 2,6	4 668	4 545	- 2,6
27	Herstellung von elektrischen Ausrüstungen	8 181	- 2,3	- 1,9	8 336	8 181	- 1,9
28	Maschinenbau	31 679	2,4	7,2	29 560	31 679	7,2
29	Herstellung von Kraftwagen und Kraftwagen- teilen	27 246	- 1,0	0,9	27 014	27 246	0,9
30	Sonstiger Fahrzeugbau	2 657	- 1,0	8,7	2 444	2 657	8,7
31	Herstellung von Möbeln	4 003	- 0,8	1,5	3 945	4 003	1,5
32	Herstellung von sonstigen Waren	2 163	- 8,7	1,2	2 137	2 163	1,2
33	Reparatur und Installation von Maschinen und Ausrüstungen	5 590	- 3,3	- 2,3	5 720	5 590	- 2,3

1) Monat = am Ende des Monats; Zeitraum = Monatsdurchschnitt

4. Geleistete Arbeitsstunden im Januar 2009 nach Wirtschaftszweigen

Wirtschaftszweig	Januar 2009	Veränderung zu		Januar			
		Dezember 2008	Januar 2008	2008	2009	Verände- rung	
	1 000	%		1 000		%	
B+C	Verarbeitendes Gewerbe sowie Bergbau und Gewinnung von Steinen und Erden	29 872	5,3	- 6,2	31 858	29 872	- 6,2
	Vorleistungsgüterproduzenten und Energie	15 367	4,9	- 7,6	16 638	15 367	- 7,6
	Investitionsgüterproduzenten	8 517	6,1	- 5,3	8 996	8 517	- 5,3
	Gebrauchsgüterproduzenten	865	12,8	- 2,1	884	865	- 2,1
	Verbrauchsgüterproduzenten	5 123	4,3	- 4,1	5 341	5 123	- 4,1
B	Bergbau und Gewinnung von Steinen und Erden	22	- 16,4	- 6,8	24	22	- 6,8
08	Gewinnung von Steinen und Erden, sonstiger Bergbau	22	- 16,4	- 6,8	24	22	- 6,8
C	Verarbeitendes Gewerbe	29 850	5,4	- 6,2	31 834	29 850	- 6,2
10	Herstellung von Nahrungs- und Futtermitteln	1 605	3,0	- 3,0	1 654	1 605	- 3,0
11	Getränkherstellung	693	4,3	- 12,5	792	693	- 12,5
12	Tabakverarbeitung	279	- 1,2	3,9	269	279	3,9
13	Herstellung von Textilien	254	23,2	- 13,9	295	254	- 13,9
14	Herstellung von Bekleidung
15	Herstellung von Leder, Lederwaren und Schuhen	343	14,4	- 8,2	373	343	- 8,2
16	Herstellung von Holz-, Flecht-, Korb- und Korkwaren (ohne Möbel)	649	1,6	- 9,2	714	649	- 9,2
17	Herstellung von Papier, Pappe und Waren daraus	1 111	10,4	- 3,9	1 156	1 111	- 3,9
18	Herstellung von Druckerzeugnissen; Vervielfältigung von bespielten Ton-, Bild- und Datenträgern	357	0,8	- 2,7	367	357	- 2,7
19	Kokerei und Mineralölverarbeitung
20	Herstellung von chemischen Erzeugnissen	5 249	- 2,7	- 6,9	5 638	5 249	- 6,9
21	Herstellung von pharmazeutischen Erzeugnissen	1 282	5,0	- 0,5	1 289	1 282	- 0,5
22	Herstellung von Gummi- und Kunststoffwaren	2 550	5,4	- 7,6	2 759	2 550	- 7,6
23	Herstellung von Glas und Glaswaren, Keramik, Verarbeitung von Steinen und Erden	1 823	8,7	- 6,6	1 951	1 823	- 6,6
24	Metallerzeugung und -bearbeitung	878	2,1	- 10,3	979	878	- 10,3
25	Herstellung von Metallerzeugnissen	2 724	14,1	- 6,7	2 919	2 724	- 6,7
26	Herstellung von Datenverarbeitungsgeräten, elektronischen und optischen Erzeugnissen	559	- 9,1	- 9,5	618	559	- 9,5
27	Herstellung von elektrischen Ausrüstungen	1 017	13,0	- 13,5	1 175	1 017	- 13,5
28	Maschinenbau	3 930	11,1	- 3,1	4 057	3 930	- 3,1
29	Herstellung von Kraftwagen und Kraftwagen- teilen	2 659	3,9	- 7,6	2 879	2 659	- 7,6
30	Sonstiger Fahrzeugbau	298	22,8	- 2,9	307	298	- 2,9
31	Herstellung von Möbeln	486	18,4	- 4,6	510	486	- 4,6
32	Herstellung von sonstigen Waren	281	- 1,6	- 2,9	289	281	- 2,9
33	Reparatur und Installation von Maschinen und Ausrüstungen	745	- 1,0	- 4,8	783	745	- 4,8

5. Entgelte im Januar 2009 nach Wirtschaftszweigen

Wirtschaftszweig	Januar 2009	Veränderung zu		Januar			
		Dezember 2008	Januar 2008	2008	2009	Verände- rung	
	1 000 EUR	%		1 000 EUR		%	
B+C	Verarbeitendes Gewerbe sowie Bergbau und Gewinnung von Steinen und Erden	804 572	- 5,8	0,8	798 528	804 572	0,8
	Vorleistungsgüterproduzenten und Energie	413 874	- 5,8	- 2,4	423 970	413 874	- 2,4
	Investitionsgüterproduzenten	255 622	- 6,8	4,3	244 979	255 622	4,3
	Gebrauchsgüterproduzenten	18 859	- 11,1	3,7	18 186	18 859	3,7
	Verbrauchsgüterproduzenten	116 218	- 2,7	4,3	111 394	116 218	4,3
B	Bergbau und Gewinnung von Steinen und Erden	615	- 14,9	- 6,3	656	615	- 6,3
08	Gewinnung von Steinen und Erden, sonstiger Bergbau	615	- 14,9	- 6,3	656	615	- 6,3
C	Verarbeitendes Gewerbe	803 957	- 5,8	0,8	797 872	803 957	0,8
10	Herstellung von Nahrungs- und Futtermitteln	28 980	- 6,0	3,1	28 109	28 980	3,1
11	Getränkeherstellung	16 042	- 3,3	- 4,9	16 869	16 042	- 4,9
12	Tabakverarbeitung	7 158	0,8	14,7	6 238	7 158	14,7
13	Herstellung von Textilien	4 875	1,8	- 15,5	5 772	4 875	- 15,5
14	Herstellung von Bekleidung
15	Herstellung von Leder, Lederwaren und Schuhen	5 216	- 11,4	- 4,0	5 432	5 216	- 4,0
16	Herstellung von Holz-, Flecht-, Korb- und Korkwaren (ohne Möbel)	12 642	- 7,8	- 9,0	13 890	12 642	- 9,0
17	Herstellung von Papier, Pappe und Waren daraus	26 015	- 4,3	- 0,5	26 143	26 015	- 0,5
18	Herstellung von Druckerzeugnissen; Vervielfältigung von bespielten Ton-, Bild- und Datenträgern	6 532	- 11,4	- 5,7	6 924	6 532	- 5,7
19	Kokerei und Mineralölverarbeitung
20	Herstellung von chemischen Erzeugnissen	171 573	- 4,2	2,1	168 076	171 573	2,1
21	Herstellung von pharmazeutischen Erzeugnissen	40 890	2,4	10,3	37 074	40 890	10,3
22	Herstellung von Gummi- und Kunststoffwaren	58 596	- 5,1	- 0,2	58 720	58 596	- 0,2
23	Herstellung von Glas und Glaswaren, Keramik, Verarbeitung von Steinen und Erden	45 417	- 8,2	- 3,1	46 853	45 417	- 3,1
24	Metallerzeugung und -bearbeitung	30 307	- 10,5	- 15,3	35 765	30 307	- 15,3
25	Herstellung von Metallerzeugnissen	61 108	- 6,7	- 5,1	64 399	61 108	- 5,1
26	Herstellung von Datenverarbeitungsgeräten, elektronischen und optischen Erzeugnissen	13 417	- 23,4	- 4,5	14 046	13 417	- 4,5
27	Herstellung von elektrischen Ausrüstungen	23 134	- 9,3	- 1,8	23 565	23 134	- 1,8
28	Maschinenbau	112 078	- 5,8	6,9	104 844	112 078	6,9
29	Herstellung von Kraftwagen und Kraftwagen-teilen	97 439	- 5,0	4,2	93 507	97 439	4,2
30	Sonstiger Fahrzeugbau	8 566	- 8,7	8,8	7 871	8 566	8,8
31	Herstellung von Möbeln	10 714	- 8,7	0,1	10 708	10 714	0,1
32	Herstellung von sonstigen Waren	4 724	- 15,7	1,9	4 638	4 724	1,9
33	Reparatur und Installation von Maschinen und Ausrüstungen	17 036	- 5,0	- 2,1	17 403	17 036	- 2,1

6. Gesamtumsatz ¹⁾ im Januar 2009 nach Wirtschaftszweigen

Wirtschaftszweig	Januar 2009	Veränderung zu		Januar			
		Dezember 2008	Januar 2008	2008	2009	Verände- rung	
	1 000 EUR	%		1 000 EUR		%	
B+C	Verarbeitendes Gewerbe sowie Bergbau und Gewinnung von Steinen und Erden	4 576 970	- 16,4	- 24,2	6 038 950	4 576 970	- 24,2
	Vorleistungsgüterproduzenten und Energie	2 553 835	8,1	- 27,5	3 524 518	2 553 835	- 27,5
	Investitionsgüterproduzenten	993 003	- 48,1	- 29,7	1 411 865	993 003	- 29,7
	Gebrauchsgüterproduzenten	82 777	- 4,1	- 12,7	94 859	82 777	- 12,7
	Verbrauchsgüterproduzenten	947 356	- 14,8	- 6,0	1 007 708	947 356	- 6,0
B	Bergbau und Gewinnung von Steinen und Erden	650	- 43,5	- 45,8	1 200	650	- 45,8
08	Gewinnung von Steinen und Erden, sonstiger Bergbau	650	- 43,5	- 45,8	1 200	650	- 45,8
C	Verarbeitendes Gewerbe	4 576 320	- 16,4	- 24,2	6 037 750	4 576 320	- 24,2
10	Herstellung von Nahrungs- und Futtermitteln	290 868	- 18,3	- 4,0	303 034	290 868	- 4,0
11	Getränkeherstellung	134 374	- 38,3	- 22,3	172 981	134 374	- 22,3
12	Tabakverarbeitung	74 434	- 17,6	- 7,1	80 115	74 434	- 7,1
13	Herstellung von Textilien	27 368	32,9	- 25,5	36 730	27 368	- 25,5
14	Herstellung von Bekleidung
15	Herstellung von Leder, Lederwaren und Schuhen	44 586	120,7	- 6,2	47 532	44 586	- 6,2
16	Herstellung von Holz-, Flecht-, Korb- und Korkwaren (ohne Möbel)	75 554	14,5	- 25,4	101 325	75 554	- 25,4
17	Herstellung von Papier, Pappe und Waren daraus	230 043	23,9	- 8,5	251 393	230 043	- 8,5
18	Herstellung von Druckerzeugnissen; Vervielfältigung von bespielten Ton-, Bild- und Datenträgern	24 902	- 29,3	- 8,3	27 164	24 902	- 8,3
19	Kokerei und Mineralölverarbeitung
20	Herstellung von chemischen Erzeugnissen	1 296 781	3,5	- 30,2	1 856 939	1 296 781	- 30,2
21	Herstellung von pharmazeutischen Erzeugnissen	271 833	- 5,1	- 2,6	279 148	271 833	- 2,6
22	Herstellung von Gummi- und Kunststoffwaren	298 937	13,6	- 25,8	402 667	298 937	- 25,8
23	Herstellung von Glas und Glaswaren, Keramik, Verarbeitung von Steinen und Erden	150 553	3,2	- 23,2	195 907	150 553	- 23,2
24	Metallerzeugung und -bearbeitung	242 138	4,3	- 25,0	322 841	242 138	- 25,0
25	Herstellung von Metallerzeugnissen	266 369	1,1	- 25,0	355 382	266 369	- 25,0
26	Herstellung von Datenverarbeitungsgeräten, elektronischen und optischen Erzeugnissen	45 287	- 20,6	- 40,7	76 406	45 287	- 40,7
27	Herstellung von elektrischen Ausrüstungen	87 926	- 2,1	- 29,8	125 267	87 926	- 29,8
28	Maschinenbau	378 380	- 39,6	- 34,0	573 658	378 380	- 34,0
29	Herstellung von Kraftwagen und Kraftwagen-teilen	449 497	- 57,2	- 31,0	651 887	449 497	- 31,0
30	Sonstiger Fahrzeugbau	38 617	- 32,8	19,2	32 397	38 617	19,2
31	Herstellung von Möbeln	49 309	6,2	0,7	48 967	49 309	0,7
32	Herstellung von sonstigen Waren	30 873	1,0	36,2	22 662	30 873	36,2
33	Reparatur und Installation von Maschinen und Ausrüstungen	53 587	- 22,6	- 14,7	62 808	53 587	- 14,7

1) Ohne Umsatzsteuer.

7. Inlandsumsatz ¹⁾ im Januar 2009 nach Wirtschaftszweigen

Wirtschaftszweig	Januar 2009	Veränderung zu		Januar			
		Dezember 2008	Januar 2008	2008	2009	Verände- rung	
	1 000 EUR	%		1 000 EUR		%	
B+C	Verarbeitendes Gewerbe sowie Bergbau und Gewinnung von Steinen und Erden	2 433 484	- 16,5	- 17,9	2 965 705	2 433 484	- 17,9
	Vorleistungsgüterproduzenten und Energie	1 197 098	1,9	- 25,2	1 600 731	1 197 098	- 25,2
	Investitionsgüterproduzenten	562 985	- 39,0	- 12,3	642 056	562 985	- 12,3
	Gebrauchsgüterproduzenten	48 563	- 7,1	- 16,2	57 980	48 563	- 16,2
	Verbrauchsgüterproduzenten	624 838	- 18,2	- 6,0	664 937	624 838	- 6,0
B	Bergbau und Gewinnung von Steinen und Erden
08	Gewinnung von Steinen und Erden, sonstiger Bergbau
C	Verarbeitendes Gewerbe
10	Herstellung von Nahrungs- und Futtermitteln	220 943	- 22,9	- 2,9	227 577	220 943	- 2,9
11	Getränkeherstellung	120 627	- 39,9	- 24,3	159 429	120 627	- 24,3
12	Tabakverarbeitung	58 252	- 12,0	- 9,2	64 148	58 252	- 9,2
13	Herstellung von Textilien	16 465	30,9	- 25,1	21 971	16 465	- 25,1
14	Herstellung von Bekleidung	3 619	.	.	.	3 619	.
15	Herstellung von Leder, Lederwaren und Schuhen	25 977	86,5	- 6,1	27 662	25 977	- 6,1
16	Herstellung von Holz-, Flecht-, Korb- und Korkwaren (ohne Möbel)	58 758	11,1	- 17,4	71 133	58 758	- 17,4
17	Herstellung von Papier, Pappe und Waren daraus	156 375	19,8	- 8,7	171 312	156 375	- 8,7
18	Herstellung von Druckerzeugnissen; Vervielfältigung von bespielten Ton-, Bild- und Datenträgern	.	.	.	25 034	.	.
19	Kokerei und Mineralölverarbeitung
20	Herstellung von chemischen Erzeugnissen
21	Herstellung von pharmazeutischen Erzeugnissen	100 144	16,7	5,5	94 899	100 144	5,5
22	Herstellung von Gummi- und Kunststoffwaren	168 265	5,5	- 17,8	204 798	168 265	- 17,8
23	Herstellung von Glas und Glaswaren, Keramik, Verarbeitung von Steinen und Erden	94 429	- 5,6	- 20,1	118 138	94 429	- 20,1
24	Metallerzeugung und -bearbeitung	111 425	13,2	- 30,8	161 057	111 425	- 30,8
25	Herstellung von Metallerzeugnissen	169 304	- 4,7	- 22,9	219 486	169 304	- 22,9
26	Herstellung von Datenverarbeitungsgeräten, elektronischen und optischen Erzeugnissen	24 461	- 16,2	- 45,0	44 503	24 461	- 45,0
27	Herstellung von elektrischen Ausrüstungen	56 738	- 1,9	- 33,4	85 242	56 738	- 33,4
28	Maschinenbau	175 396	- 32,6	- 18,0	213 868	175 396	- 18,0
29	Herstellung von Kraftwagen und Kraftwagen-teilen	266 652	- 45,6	- 11,5	301 253	266 652	- 11,5
30	Sonstiger Fahrzeugbau	18 094	- 32,9	29,3	13 991	18 094	29,3
31	Herstellung von Möbeln	31 669	2,9	1,4	31 222	31 669	1,4
32	Herstellung von sonstigen Waren	22 168	1,0	63,1	13 589	22 168	63,1
33	Reparatur und Installation von Maschinen und Ausrüstungen	50 905	- 17,0	- 1,9	51 904	50 905	- 1,9

1) Ohne Umsatzsteuer.

8. Auslandsumsatz ¹⁾ im Januar 2009 nach Wirtschaftszweigen

Wirtschaftszweig	Januar 2009	Veränderung zu		Januar		
		Dezember 2008	Januar 2008	2008	2009	Verände- rung
	1 000 EUR	%		1 000 EUR		%
B+C	2 143 486	- 16,3	- 30,3	3 073 245	2 143 486	- 30,3
Verarbeitendes Gewerbe sowie Bergbau und Gewinnung von Steinen und Erden						
Vorleistungsgüterproduzenten und Energie	1 356 737	14,3	- 29,5	1 923 787	1 356 737	- 29,5
Investitionsgüterproduzenten	430 018	- 56,6	- 44,1	769 809	430 018	- 44,1
Gebrauchsgüterproduzenten	34 214	0,7	- 7,2	36 878	34 214	- 7,2
Verbrauchsgüterproduzenten	322 518	- 7,4	- 5,9	342 772	322 518	- 5,9
B						
Bergbau und Gewinnung von Steinen und Erden
08						
Gewinnung von Steinen und Erden, sonstiger Bergbau
C						
Verarbeitendes Gewerbe
10						
Herstellung von Nahrungs- und Futtermitteln	69 925	0,7	- 7,3	75 458	69 925	- 7,3
11						
Getränkeherstellung	13 747	- 20,0	1,4	13 552	13 747	1,4
12						
Tabakverarbeitung	16 182	- 33,1	1,3	15 967	16 182	1,3
13						
Herstellung von Textilien	10 903	36,1	- 26,1	14 759	10 903	- 26,1
14						
Herstellung von Bekleidung	.	.	.	2 639	.	.
15						
Herstellung von Leder, Lederwaren und Schuhen	18 608	X	- 6,3	19 870	18 608	- 6,3
16						
Herstellung von Holz-, Flecht-, Korb- und Korkwaren (ohne Möbel)	16 797	28,4	- 44,4	30 192	16 797	- 44,4
17						
Herstellung von Papier, Pappe und Waren daraus	73 668	33,5	- 8,0	80 082	73 668	- 8,0
18						
Herstellung von Druckerzeugnissen; Vervielfältigung von bespielten Ton-, Bild- und Datenträgern	.	.	.	2 130	.	.
19						
Kokerei und Mineralölverarbeitung
20						
Herstellung von chemischen Erzeugnissen
21						
Herstellung von pharmazeutischen Erzeugnissen	171 689	- 14,4	- 6,8	184 248	171 689	- 6,8
22						
Herstellung von Gummi- und Kunststoffwaren	130 672	26,1	- 34,0	197 868	130 672	- 34,0
23						
Herstellung von Glas und Glaswaren, Keramik, Verarbeitung von Steinen und Erden	56 124	22,3	- 27,8	77 770	56 124	- 27,8
24						
Metallerzeugung und -bearbeitung	130 713	- 2,2	- 19,2	161 784	130 713	- 19,2
25						
Herstellung von Metallerzeugnissen	97 064	13,0	- 28,6	135 896	97 064	- 28,6
26						
Herstellung von Datenverarbeitungsgeräten, elektronischen und optischen Erzeugnissen	20 826	- 25,2	- 34,7	31 902	20 826	- 34,7
27						
Herstellung von elektrischen Ausrüstungen	31 188	- 2,5	- 22,1	40 025	31 188	- 22,1
28						
Maschinenbau	202 984	- 44,6	- 43,6	359 790	202 984	- 43,6
29						
Herstellung von Kraftwagen und Kraftwagen-teilen	182 845	- 67,4	- 47,9	350 634	182 845	- 47,9
30						
Sonstiger Fahrzeugbau	20 523	- 32,6	11,5	18 406	20 523	11,5
31						
Herstellung von Möbeln	17 639	12,7	- 0,6	17 746	17 639	- 0,6
32						
Herstellung von sonstigen Waren	8 705	1,0	- 4,1	9 073	8 705	- 4,1
33						
Reparatur und Installation von Maschinen und Ausrüstungen	2 682	- 66,3	- 75,4	10 904	2 682	- 75,4

1) Ohne Umsatzsteuer.

9. Auslandsumsatz mit der Eurozone ¹⁾ im Januar 2009 nach Wirtschaftszweigen

Wirtschaftszweig	Januar 2009	Veränderung zu		Januar			
		Dezember 2008	Januar 2008	2008	2009	Verände- rung	
	1 000 EUR	%		1 000 EUR		%	
B+C	Verarbeitendes Gewerbe sowie Bergbau und Gewinnung von Steinen und Erden	1 243 970	.	- 23,9	1 635 377	1 243 970	- 23,9
	Vorleistungsgüterproduzenten und Energie	720 139	21,7	- 26,3	977 516	720 139	- 26,3
	Investitionsgüterproduzenten	233 653	- 16,2	- 36,0	365 334	233 653	- 36,0
	Gebrauchsgüterproduzenten	24 396	21,7	6,6	22 896	24 396	6,6
	Verbrauchsgüterproduzenten	265 782	- 8,6	- 1,4	269 631	265 782	- 1,4
B	Bergbau und Gewinnung von Steinen und Erden
08	Gewinnung von Steinen und Erden, sonstiger Bergbau
C	Verarbeitendes Gewerbe
10	Herstellung von Nahrungs- und Futtermitteln	56 995	6,0	- 7,5	61 630	56 995	- 7,5
11	Getränkeherstellung	7 937	- 32,5	7,3	7 400	7 937	7,3
12	Tabakverarbeitung	13 327	- 32,8	- 7,9	14 471	13 327	- 7,9
13	Herstellung von Textilien	6 911	58,5	- 24,7	9 180	6 911	- 24,7
14	Herstellung von Bekleidung	2 433	.	53,1	1 589	2 433	53,1
15	Herstellung von Leder, Lederwaren und Schuhen	11 317	X	- 6,1	12 053	11 317	- 6,1
16	Herstellung von Holz-, Flecht-, Korb- und Korkwaren (ohne Möbel)	11 727	27,2	- 36,2	18 384	11 727	- 36,2
17	Herstellung von Papier, Pappe und Waren daraus	56 659	39,7	- 3,0	58 430	56 659	- 3,0
18	Herstellung von Druckerzeugnissen; Vervielfältigung von bespielten Ton-, Bild- und Datenträgern	1 103	.	.	.	1 103	.
19	Kokerei und Mineralölverarbeitung
20	Herstellung von chemischen Erzeugnissen
21	Herstellung von pharmazeutischen Erzeugnissen	150 679	- 15,6	1,0	149 168	150 679	1,0
22	Herstellung von Gummi- und Kunststoffwaren	77 247	13,0	- 35,5	119 685	77 247	- 35,5
23	Herstellung von Glas und Glaswaren, Keramik, Verarbeitung von Steinen und Erden	33 176	27,1	- 18,5	40 722	33 176	- 18,5
24	Metallerzeugung und -bearbeitung	56 843	16,7	- 20,3	71 364	56 843	- 20,3
25	Herstellung von Metallerzeugnissen	67 785	14,0	- 27,6	93 640	67 785	- 27,6
26	Herstellung von Datenverarbeitungsgeräten, elektronischen und optischen Erzeugnissen	10 795	- 18,6	- 34,1	16 373	10 795	- 34,1
27	Herstellung von elektrischen Ausrüstungen	20 544	- 4,3	- 21,1	26 030	20 544	- 21,1
28	Maschinenbau	88 193	- 25,6	- 42,5	153 366	88 193	- 42,5
29	Herstellung von Kraftwagen und Kraftwagen-teilen	121 798	- 7,3	- 30,4	174 979	121 798	- 30,4
30	Sonstiger Fahrzeugbau	8 853	7,7	7,7	8 217	8 853	7,7
31	Herstellung von Möbeln	15 492	19,5	- 2,4	15 866	15 492	- 2,4
32	Herstellung von sonstigen Waren	5 744	29,1	5,7	5 434	5 744	5,7
33	Reparatur und Installation von Maschinen und Ausrüstungen	1 617	- 69,7	- 79,3	7 822	1 617	- 79,3

1) Ohne Umsatzsteuer.

10. Exportquote im Januar 2009 nach Wirtschaftszweigen

Wirtschaftszweig	Januar 2009	Januar	
		2008	2009
	%		
B+C	46,8	50,9	46,8
Verarbeitendes Gewerbe sowie Bergbau und Gewinnung von Steinen und Erden			
Vorleistungsgüterproduzenten und Energie	53,1	54,6	53,1
Investitionsgüterproduzenten	43,3	54,5	43,3
Gebrauchsgüterproduzenten	41,3	38,9	41,3
Verbrauchsgüterproduzenten	34,0	34,0	34,0
B	.	.	.
Bergbau und Gewinnung von Steinen und Erden			
08	.	.	.
Gewinnung von Steinen und Erden, sonstiger Bergbau			
C	.	.	.
Verarbeitendes Gewerbe			
10	24,0	24,9	24,0
Herstellung von Nahrungs- und Futtermitteln			
11	10,2	7,8	10,2
Getränkeherstellung			
12	21,7	19,9	21,7
Tabakverarbeitung			
13	39,8	40,2	39,8
Herstellung von Textilien			
14	.	.	.
Herstellung von Bekleidung			
15	41,7	41,8	41,7
Herstellung von Leder, Lederwaren und Schuhen			
16	22,2	29,8	22,2
Herstellung von Holz-, Flecht-, Korb- und Korkwaren (ohne Möbel)			
17	32,0	31,9	32,0
Herstellung von Papier, Pappe und Waren daraus			
18	.	7,8	.
Herstellung von Druckerzeugnissen; Vervielfältigung von bespielten Ton-, Bild- und Datenträgern			
19	.	.	.
Kokerei und Mineralölverarbeitung			
20	.	.	.
Herstellung von chemischen Erzeugnissen			
21	63,2	66,0	63,2
Herstellung von pharmazeutischen Erzeugnissen			
22	43,7	49,1	43,7
Herstellung von Gummi- und Kunststoffwaren			
23	37,3	39,7	37,3
Herstellung von Glas und Glaswaren, Keramik, Verarbeitung von Steinen und Erden			
24	54,0	50,1	54,0
Metallerzeugung und -bearbeitung			
25	36,4	38,2	36,4
Herstellung von Metallerzeugnissen			
26	46,0	41,8	46,0
Herstellung von Datenverarbeitungsgeräten, elektronischen und optischen Erzeugnissen			
27	35,5	32,0	35,5
Herstellung von elektrischen Ausrüstungen			
28	53,6	62,7	53,6
Maschinenbau			
29	40,7	53,8	40,7
Herstellung von Kraftwagen und Kraftwagen-teilen			
30	53,1	56,8	53,1
Sonstiger Fahrzeugbau			
31	35,8	36,2	35,8
Herstellung von Möbeln			
32	28,2	40,0	28,2
Herstellung von sonstigen Waren			
33	5,0	17,4	5,0
Reparatur und Installation von Maschinen und Ausrüstungen			

11. Betriebe, Beschäftigte, Arbeitsstunden, Entgelte und Umsatz im Januar 2009
nach Industrie- und Handelskammerbezirken

Verwaltungsbezirk	Betriebe	Beschäftigte	Geleist. Arbeitsstunden	Entgelte	Umsatz ¹⁾			Exportquote
					insgesamt	je Beschäftigten	Auslands-umsatz	
	Anzahl		1 000	1 000 EUR	EUR	1 000 EUR	%	
Rheinland-Pfalz	1 031	245 855	29 872	804 572	4 576 970	18 617	2 143 486	46,8
Kreisfreie Städte	228	91 405	11 311	347 548	2 057 653	22 511	1 149 042	55,8
Landkreise	803	154 450	18 561	457 025	2 519 317	16 312	994 444	39,5
Industrie- und Handelskammerbezirke								
Koblenz	496	84 441	10 415	244 303	1 272 129	15 065	528 557	41,5
Trier	152	29 656	3 764	82 255	517 323	17 444	131 459	25,4
Rheinhausen	86	24 192	3 149	86 108	592 898	24 508	243 792	41,1
Pfalz	297	107 566	12 543	391 906	2 194 619	20 403	1 239 678	56,5

1) Ohne Umsatzsteuer.

2. Umsatzentwicklung in den Industrie- und Handelskammerbezirken im Januar 2009 gegenüber Vorjahresmonat in Millionen Euro

