



Herausgeber:

Statistisches Landesamt
Rheinland-Pfalz

Mainzer Straße 14-16
56130 Bad Ems

Telefon 02603 71-0

Telefax 02603 71-3150

E-Mail poststelle@statistik.rlp.de

Internet www.statistik.rlp.de

Kennziffer: E I - m 02/09

Juni 2009

Bestellnr.: E1023 200902

Verarbeitendes Gewerbe sowie Bergbau und Gewinnung von Steinen und Erden im Februar 2009

Ergebnisse des Monatsberichts für Betriebe mit 50 und mehr Beschäftigten

257/09

Inhalt

	Seite
Vorbemerkungen	3
Definitionen	3
Systematiken	4

Tabellenteil

1. Betriebe, Beschäftigte, Arbeitsstunden, Entgelte und Umsatz 2005 bis 2009	5
2. Betriebe im Februar 2009 nach Wirtschaftszweigen	7
3. Beschäftigte im Februar 2009 nach Wirtschaftszweigen	8
4. Geleistete Arbeitsstunden im Februar 2009 nach Wirtschaftszweigen	9
5. Entgelte im Februar 2009 nach Wirtschaftszweigen	10
6. Gesamtumsatz im Februar 2009 nach Wirtschaftszweigen	11
7. Inlandsumsatz im Februar 2009 nach Wirtschaftszweigen	12
8. Auslandsumsatz im Februar 2009 nach Wirtschaftszweigen	13
9. Auslandsumsatz mit der Eurozone im Februar 2009 nach Wirtschaftszweigen	14
10. Exportquote im Februar 2009 nach Wirtschaftszweigen	15
11. Betriebe, Beschäftigte, Arbeitsstunden, Entgelte und Umsatz im Februar 2009 nach Industrie- und Handelskammerbezirken	16

Schaubilder

1. Entwicklung ausgewählter Merkmale im verarbeitenden Gewerbe sowie im Bergbau und der Gewinnung von Steinen und Erden 2008 und 2009 nach Monaten	6
2. Umsatzentwicklung in den Industrie- und Handelskammerbezirken im Februar 2009 gegenüber Vorjahresmonat	16

Zeichenerklärung (nach DIN 55301)

0	weniger als die Hälfte von 1 in der letzten besetzten Stelle, jedoch mehr als nichts
-	nichts vorhanden (genau Null)
...	Angabe fällt später an
/	keine Angabe, da Zahlenwert nicht sicher genug
.	Zahlenwert unbekannt oder geheim zu halten
x	Tabellenfach gesperrt, weil Aussage nicht sinnvoll
p	vorläufige Zahl
r	berichtigte Zahl
s	geschätzte Zahl

Geringfügige Abweichungen in den Summen sind auf Runden der Zahlen zurückzuführen.
Abweichungen gegenüber früheren Veröffentlichungen erklären sich durch inzwischen vorgenommene Korrekturen.

Vorbemerkungen

Ziel der Statistik

Die monatlichen Erhebungen stellen kurzfristig Daten über die konjunkturelle Entwicklung des verarbeitenden Gewerbes sowie des Bergbaus und der Gewinnung von Steinen und Erden in wirtschaftssystematischer und regionaler Gliederung zur Verfügung. Die Ergebnisse der Statistik sind wichtiges Material für die Arbeiten der gesetzgebenden Körperschaften, der Bundes- und Landesregierungen, der Verbände, Kammern sowie sonstigen Institutionen und bilden eine unentbehrliche Grundlage für zahlreiche wirtschaftspolitische Entscheidungen.

Rechtsgrundlage

Rechtsgrundlage für die Erhebungen im verarbeitenden Gewerbe ist das Gesetz über die Statistik im Produzierenden Gewerbe (ProdGewStatG) in der Fassung der Bekanntmachung vom 21. März 2002 (BGBl. I S. 1181), zuletzt geändert durch Artikel 3 des Gesetzes vom 17. März 2008 (BGBl. I S. 399) in Verbindung mit dem Gesetz über die Statistik für Bundeszwecke (Bundesstatistikgesetz - BStatG) vom 22. Januar 1987 (BGBl. I S. 462, 565), zuletzt geändert durch Artikel 3 des Gesetzes vom 7. September 2007 (BGBl. I S. 2246).

Berichtskreis

Der Berichtskreis umfasst die Einbetriebsunternehmen des verarbeitenden Gewerbes mit im Allgemeinen 50 und mehr tätigen Personen sowie alle produzierenden Betriebe – unabhängig von der Beschäftigtenzahl – von Mehrbetriebsunternehmen des produzierenden Gewerbes mit im Allgemeinen 50 und mehr tätigen Personen. Um den Bereich des verarbeitenden Gewerbes sowie des Bergbaus und die Gewinnung von Steinen und Erden in der Gliederung nach örtlichen Einheiten weitgehend abzudecken, werden zusätzlich alle Betriebe mit wirtschaftlichem Schwerpunkt im verarbeitenden Gewerbe mit im Allgemeinen 50 tätigen Personen und mehr von Mehrbetriebsunternehmen außerhalb des produzierenden Gewerbes in die Berichterstattung einbezogen.

Methodische Hinweise

Bei Betrieben werden die Merkmale "Beschäftigte" und "Umsatz" nach fachlichen Betriebsteilen erhoben und sowohl für Betriebe als auch für fachliche Betriebsteile aufbereitet. Die übrigen in der Veröffentlichung nachgewiesenen Merkmale werden nur für den gesamten Betrieb (einschließlich der sonstigen Betriebsteile) erhoben. Hinsichtlich der Darstellung der Ergebnisse für Betriebe wird bei Beschäftigten, Umsätzen und Auftragseingängen zwischen einem Nachweis nach hauptbeteiligten und beteiligten Wirtschaftszweigen unterschieden. Beim Nachweis nach hauptbeteiligten Wirtschaftszweigen werden alle Angaben eines kombinierten Betriebes (örtliche Einheit mit Betriebsteilen in mehreren Wirtschaftszweigen) unter dem Wirtschaftszweig nachgewiesen, bei dem - gemessen an der Zahl der Beschäftigten - der Schwerpunkt des Unternehmens liegt. Eine Ausnahme bildet das Verlagsgewerbe. Hier wird die Verteilung der Umsätze zugrunde gelegt.

Definitionen

Auslandsumsatz

Direkte Lieferungen und Leistungen an Empfänger, die im Ausland ansässig sind, sowie Lieferungen an Exporteure, die die bestellten Waren ohne Be- und Verarbeitung in das Ausland ausführen. Nach der ab 1968 geltenden gesetzlichen Regelung sind Auslandsumsätze von der Umsatzsteuer (Mehrwertsteuer) befreit.

Auslandsumsatz mit der Eurozone

Als Auslandsumsatz mit der Eurozone gilt der Umsatz mit Staaten der Eurozone, d.h., mit Belgien, Finnland, Frankreich, Griechenland, Irland, Italien, Luxemburg, den Niederlanden, Österreich, Portugal, Slowenien und Spanien.

Beschäftigte

Alle Personen, die am Ende des Monats in einem arbeitsrechtlichen Verhältnis zum Betrieb stehen, tätige Inhaber und Mitinhaber sowie unbezahlt mithelfende Familienangehörige, soweit sie mindestens 1/3 der üblichen Arbeitszeit im Betrieb tätig sind.

Betrieb

Örtlich getrennte Niederlassung von Unternehmen, einschließlich der Verwaltungs-, Reparatur-, Montage- und Hilfsbetriebe, die mit dem meldenden Betrieb örtlich verbunden sind oder in dessen Nähe liegen. Örtlich getrennte Hauptverwaltungen der Unternehmen werden im verarbeitenden Gewerbe sowie Bergbau und Gewinnung von Steinen und Erden ebenfalls als eigenständige Betriebe erfasst. Die Merkmalswerte sind für den gesamten Betrieb zu melden und schließen auch die nichtproduzierenden Teile ein.

Entgelte

Die Entgelte entsprechen der Bruttolohn- und -gehaltssumme. Dies ist die Bruttosumme ohne Arbeitgeberanteil zur Sozialversicherung, jedoch einschließlich Lohn- und Gehaltszuschläge (auch Gratifikationen, Erfindergelder sowie Provisionen, Tantiemen usw.), Vergütungen für gewerblich und kaufmännisch Auszubildende. Nicht erfasst werden allgemeine soziale Aufwendungen sowie Vergütungen, die als Spesenersatz anzusehen sind.

Exportquote

Anteil des Auslandsumsatzes am Gesamtumsatz.

Geleistete Arbeitsstunden

Sind die tatsächlich geleisteten Stunden (nicht die bezahlten) aller tätigen Personen (Lohn- und Gehaltsempfänger). Da bis zum Jahr 2002 die tatsächlich geleisteten Arbeiterstunden erhoben wurden, ist der Vorjahresvergleich nicht möglich.

Gesamtumsatz

Umsatz aus Eigenerzeugung, baugewerblicher Umsatz sowie Umsatz aus Handelsware und sonstigen nicht-industriellen Tätigkeiten (wie Erlöse aus Vermietung und Verpachtung, Provisionseinnahmen, Erlöse aus Transportleistungen für Dritte und aus dem Verkauf von eigenen landwirtschaftlichen Erzeugnissen). Als Umsatz gilt die Summe der Rechnungsendbeträge (ohne Umsatzsteuer) einschließlich etwa darin enthaltener Verbrauchsteuern sowie der Kosten für Fracht, Transportversicherung, Porto, Verpackung und Spesen, auch wenn diese gesondert in Rechnung gestellt werden. Außerordentliche und betriebsfremde Erträge aus dem Verkauf von Anlagegütern, aus der Verpachtung von Grundstücken, Zinsen, Dividenden u. dgl. sind nicht im Umsatz enthalten.

Systematiken

Ab dem Berichtsmonat Januar 2009 werden die Konjunkturstatistiken des Verarbeitenden Gewerbes (einschließlich Bergbau und Gewinnung von Steinen und Erden) in der Abgrenzung der „Klassifikation der Wirtschaftszweige, Ausgabe 2008 (WZ 2008)“ erhoben und dargestellt. Die WZ 2008 löst damit deutschlandweit die bisher gültige WZ 2003 ab. Die in der WZ 2008 aufgeführten wirtschaftlichen Tätigkeiten sind durch das neue „Systematische Güterverzeichnis für Produktionsstatistiken, Ausgabe 2009 (GP 2009)“ definiert. Eine Vergleichbarkeit der Ergebnisse mit denen in der Abgrenzung nach der WZ 2003 ist nur mit gewissen Einschränkungen möglich.

Zu den mit der Einführung der WZ 2008 verbundenen wesentlichen strukturellen Änderungen gehört insbesondere die Ausgliederung des Verlagsgewerbes und des Recyclings aus dem Verarbeitenden Gewerbe. Unter methodischen Aspekten ist vor allem die Änderung der so genannten Converterregel von Bedeutung. Damit werden Betriebe ohne eigene Warenproduktion, die aber die gewerblichen Schutzrechte am Output der ausgelagerten Produktion besitzen (Converter), nicht mehr als Warenhersteller betrachtet und klassifiziert, sondern in der Regel dem Handel zugeordnet.

Veröffentlichungen

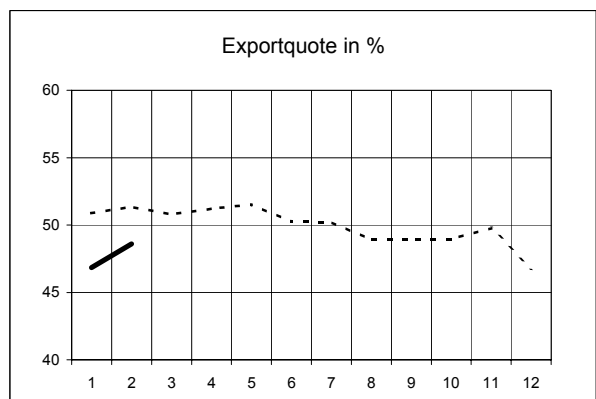
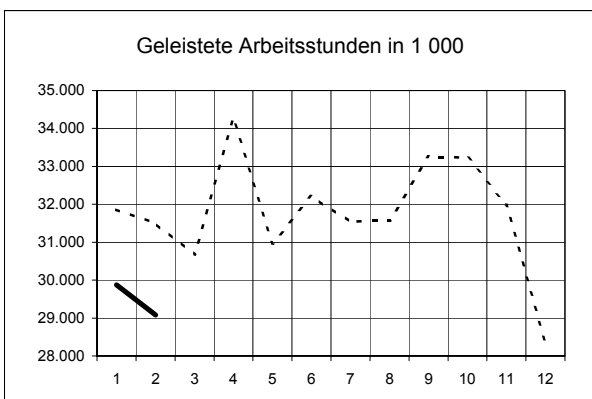
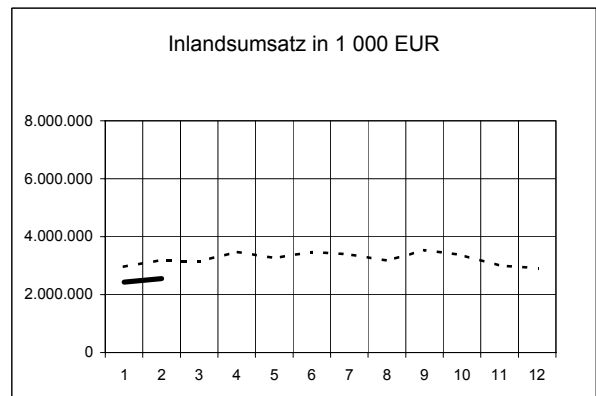
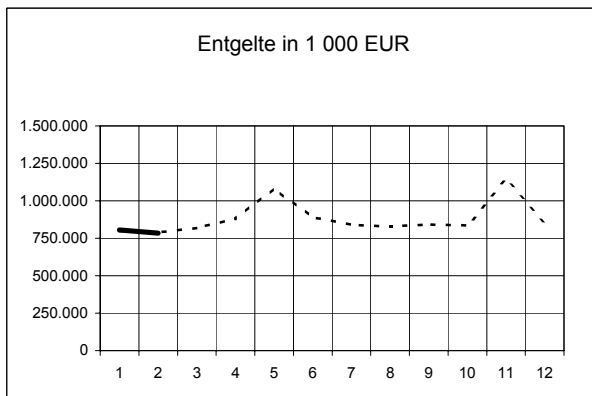
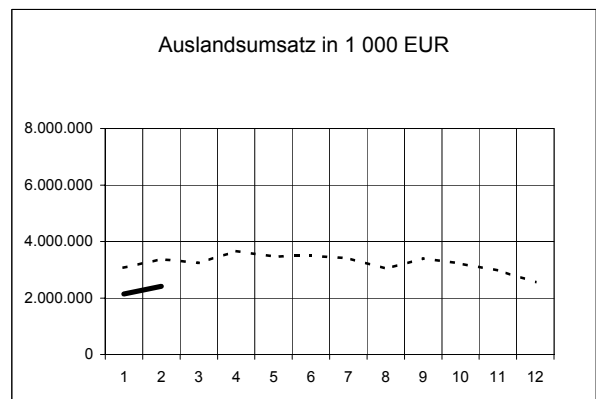
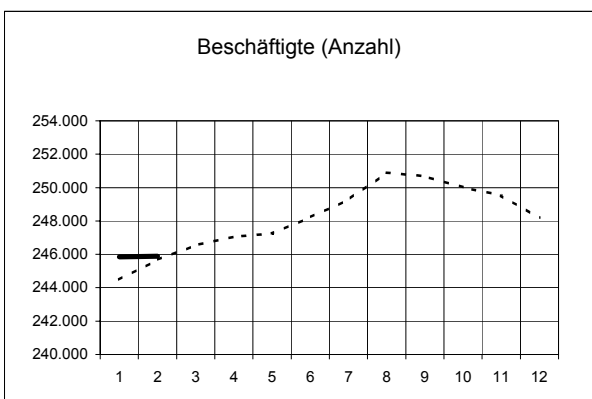
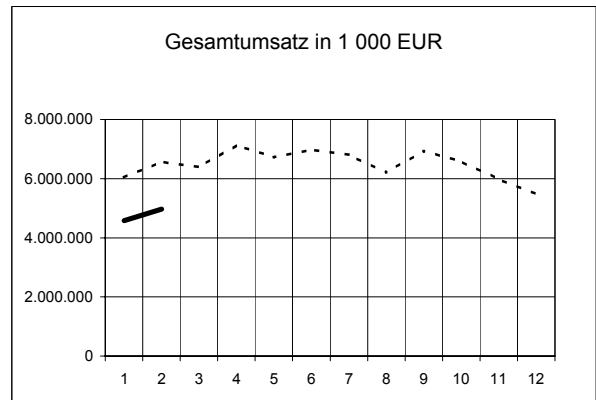
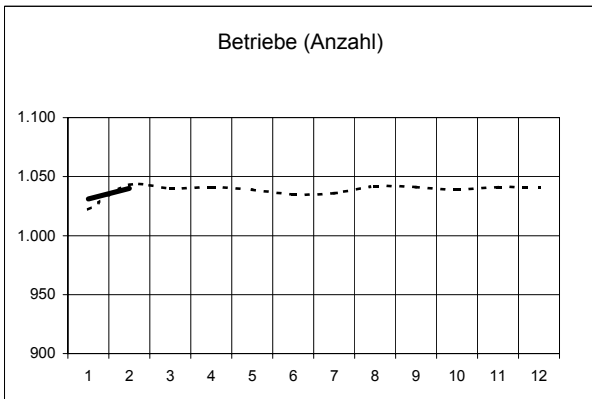
Ergebnisse für das Bundesgebiet über den Bereich verarbeitendes Gewerbe sowie Bergbau und Gewinnung von Steinen und Erden werden vom Statistischen Bundesamt in der Fachserie 4, Reihe 4 veröffentlicht.

1. Betriebe, Beschäftigte, Arbeitsstunden, Entgelte und Umsatz 2005 bis 2009

Jahr Monat	Betriebe	Beschäftigte	Geleistete		Umsatz ²⁾			Export- quote	
			Arbeits- stunden	Entgelte	insgesamt	darunter Auslandsumsatz			
						insgesamt	mit der Eurozone		
Anzahl ¹⁾		1 000	1 000 EUR			%			
2005	
2006	
2007	1 006	244 517	373 399	10 069 259	74 754 089	37 841 166	.	50,6	
2008	1 041	250 691	381 437	10 606 035	77 819 074	38 922 601	.	50,0	
2007	Januar	1 008	239 771	31 963	756 654	5 723 938	2 908 758	1 530 650	50,8
	Februar	1 009	239 829	30 423	752 705	5 912 462	2 953 671	.	50,0
	März	1 008	239 996	32 369	783 134	6 721 516	3 416 935	.	50,8
	April	1 006	239 862	30 126	819 952	6 015 378	3 084 341	.	51,3
	Mai	1 006	240 427	31 138	1 056 977	6 424 989	3 339 318	.	52,0
	Juni	1 004	241 084	30 691	862 811	6 444 178	3 311 481	.	51,4
	Juli	1 009	243 450	30 750	782 957	6 260 139	3 201 655	1 585 983	51,1
	August	1 006	244 955	31 212	795 035	6 109 638	3 066 703	1 465 223	50,2
	September	1 006	244 517	30 792	776 590	6 216 287	3 158 392	.	50,8
	Oktober	1 006	244 943	32 624	797 521	6 629 213	3 272 973	.	49,4
	November	1 005	244 749	32 567	1 030 879	6 613 766	3 332 770	.	50,4
	Dezember	1 005	244 495	28 743	854 044	5 682 583	2 794 170	.	49,2
2008	Januar	1 022	244 496	31 858	798 528	6 038 950	3 073 245	1 635 377	50,9
	Februar	1 043	245 677	31 507	788 220	6 570 143	3 374 043	1 728 828	51,4
	März	1 040	246 544	30 681	818 844	6 385 393	3 242 680	.	50,8
	April	1 041	247 064	34 265	881 065	7 137 715	3 655 294	.	51,2
	Mai	1 039	247 249	30 968	1 084 245	6 726 007	3 465 511	.	51,5
	Juni	1 035	248 213	32 216	891 976	6 981 355	3 507 044	.	50,2
	Juli	1 036	249 281	31 535	839 139	6 804 172	3 416 148	.	50,2
	August	1 042	250 901	31 577	829 437	6 204 063	3 034 185	.	48,9
	September	1 041	250 691	33 252	842 934	6 934 010	3 394 716	1 725 888	49,0
	Oktober	1 039	250 003	33 239	835 529	6 578 753	3 221 284	.	49,0
	November	1 041	249 533	31 982	1 142 038	5 984 531	2 978 107	.	49,8
	Dezember	1 041	248 193	28 359	854 079	5 473 983	2 560 343	.	46,8
2009	Januar	1 031	245 855	29 872	804 572	4 576 970	2 143 486	1 243 970	46,8
	Februar	1 040	245 881	29 078	784 488	4 964 777	2 412 430	1 309 200	48,6

1) Monat = am Ende des Monats; Jahr = Ende September. - 2) Ohne Umsatzsteuer

1. Entwicklung ausgewählter Merkmale im verarbeitenden Gewerbe sowie im Bergbau und der Gewinnung von Steinen und Erden 2008 und 2009 nach Monaten



Legende: - - - - 2008 ——— 2009

2. Betriebe ¹⁾ im Februar 2009 nach Wirtschaftszweigen

Wirtschaftszweig	Februar 2009	Veränderung zu		Januar - Februar			
		Januar 2009	Februar 2008	2008	2009	Verände- rung	
	Anzahl	%		Anzahl		%	
B+C	Verarbeitendes Gewerbe sowie Bergbau und Gewinnung von Steinen und Erden	1 040	0,9	- 0,3	1 033	1 036	0,3
	Vorleistungsgüterproduzenten und Energie	491	0,2	- 0,8	492	491	- 0,2
	Investitionsgüterproduzenten	303	2,0	3,4	289	300	3,8
	Gebrauchsgüterproduzenten	41	0,0	0,0	40	41	2,5
	Verbrauchsgüterproduzenten	205	1,0	- 4,2	213	204	- 4,2
B	Bergbau und Gewinnung von Steinen und Erden	4	0,0	0,0	4	4	0,0
08	Gewinnung von Steinen und Erden, sonstiger Bergbau	4	0,0	0,0	4	4	0,0
C	Verarbeitendes Gewerbe	1 036	0,9	- 0,3	1 029	1 032	0,3
10	Herstellung von Nahrungs- und Futtermitteln	92	1,1	- 2,1	94	92	- 2,1
11	Getränkeherstellung	29	0,0	- 14,7	34	29	- 14,7
12	Tabakverarbeitung	2	0,0	0,0	2	2	0,0
13	Herstellung von Textilien	8	0,0	- 11,1	9	8	- 11,1
14	Herstellung von Bekleidung	5	0,0	0,0	5	5	0,0
15	Herstellung von Leder, Lederwaren und Schuhen	18	0,0	- 5,3	19	18	- 5,3
16	Herstellung von Holz-, Flecht-, Korb- und Korkwaren (ohne Möbel)	32	0,0	- 5,9	34	32	- 5,9
17	Herstellung von Papier, Pappe und Waren daraus	49	0,0	- 3,9	51	49	- 3,9
18	Herstellung von Druckerzeugnissen; Vervielfältigung von bespielten Ton-, Bild- und Datenträgern	29	3,6	3,6	28	29	3,6
19	Kokerei und Mineralölverarbeitung	2	0,0	100,0	1	2	100,0
20	Herstellung von chemischen Erzeugnissen	53	0,0	1,9	53	53	0,0
21	Herstellung von pharmazeutischen Erzeugnissen	11	0,0	0,0	11	11	0,0
22	Herstellung von Gummi- und Kunststoffwaren	103	1,0	4,0	98	103	5,1
23	Herstellung von Glas und Glaswaren, Keramik, Verarbeitung von Steinen und Erden	83	0,0	- 6,7	88	83	- 5,7
24	Metallerzeugung und -bearbeitung	30	0,0	3,4	29	30	3,4
25	Herstellung von Metallerzeugnissen	136	0,7	3,0	132	136	3,0
26	Herstellung von Datenverarbeitungsgeräten, elektronischen und optischen Erzeugnissen	27	8,0	0,0	27	26	- 3,7
27	Herstellung von elektrischen Ausrüstungen	39	0,0	- 9,3	43	39	- 9,3
28	Maschinenbau	150	2,0	7,1	138	149	8,0
29	Herstellung von Kraftwagen und Kraftwagen-teilen	41	0,0	2,5	40	41	2,5
30	Sonstiger Fahrzeugbau	9	0,0	- 10,0	10	9	- 10,0
31	Herstellung von Möbeln	23	0,0	- 4,2	23	23	0,0
32	Herstellung von sonstigen Waren	20	0,0	- 9,1	22	20	- 9,1
33	Reparatur und Installation von Maschinen und Ausrüstungen	45	0,0	2,3	44	45	2,3

1) Monat = am Ende des Monats; Zeitraum = Monatsdurchschnitt

3. Beschäftigte ¹⁾ im Februar 2009 nach Wirtschaftszweigen

Wirtschaftszweig	Februar 2009	Veränderung zu		Januar - Februar			
		Januar 2009	Februar 2008	2008	2009	Veränderung	
	Anzahl	%		Anzahl		%	
B+C	Verarbeitendes Gewerbe sowie Bergbau und Gewinnung von Steinen und Erden	245 881	0,0	0,1	245 087	245 868	0,3
	Vorleistungsgüterproduzenten und Energie	125 326	- 0,2	- 1,2	126 646	125 455	- 0,9
	Investitionsgüterproduzenten	74 467	0,2	2,5	72 335	74 400	2,9
	Gebrauchsgüterproduzenten	6 950	- 0,3	0,6	6 812	6 960	2,2
	Verbrauchsgüterproduzenten	39 138	0,4	- 0,5	39 294	39 054	- 0,6
B	Bergbau und Gewinnung von Steinen und Erden	198	1,5	- 10,4	213	197	- 7,5
08	Gewinnung von Steinen und Erden, sonstiger Bergbau	198	1,5	- 10,4	213	197	- 7,5
C	Verarbeitendes Gewerbe	245 683	0,0	0,1	244 874	245 672	0,3
10	Herstellung von Nahrungs- und Futtermitteln	12 784	0,8	0,1	12 798	12 736	- 0,5
11	Getränkeherstellung	5 174	0,1	- 5,5	5 492	5 171	- 5,8
12	Tabakverarbeitung	1 829	0,4	7,1	1 688	1 825	8,1
13	Herstellung von Textilien	1 984	- 0,9	- 10,3	2 214	1 993	- 10,0
14	Herstellung von Bekleidung
15	Herstellung von Leder, Lederwaren und Schuhen	2 531	0,6	- 1,9	2 591	2 523	- 2,6
16	Herstellung von Holz-, Flecht-, Korb- und Korkwaren (ohne Möbel)	4 857	- 0,8	- 6,6	5 223	4 877	- 6,6
17	Herstellung von Papier, Pappe und Waren daraus	8 472	0,0	- 0,5	8 478	8 472	- 0,1
18	Herstellung von Druckerzeugnissen; Vervielfältigung von bespielten Ton-, Bild- und Datenträgern	2 845	2,6	1,2	2 800	2 809	0,3
19	Kokerei und Mineralölverarbeitung
20	Herstellung von chemischen Erzeugnissen	42 988	- 0,1	0,2	42 913	43 006	0,2
21	Herstellung von pharmazeutischen Erzeugnissen	9 991	- 0,1	2,7	9 721	9 999	2,9
22	Herstellung von Gummi- und Kunststoffwaren	20 712	- 0,2	- 0,9	20 826	20 729	- 0,5
23	Herstellung von Glas und Glaswaren, Keramik, Verarbeitung von Steinen und Erden	13 434	- 0,3	- 4,0	13 905	13 452	- 3,3
24	Metallerzeugung und -bearbeitung	8 899	- 0,3	- 1,9	9 103	8 913	- 2,1
25	Herstellung von Metallerzeugnissen	22 551	0,1	0,2	22 468	22 539	0,3
26	Herstellung von Datenverarbeitungsgeräten, elektronischen und optischen Erzeugnissen	4 635	2,0	- 2,4	4 709	4 590	- 2,5
27	Herstellung von elektrischen Ausrüstungen	8 134	- 0,6	- 1,7	8 306	8 158	- 1,8
28	Maschinenbau	31 783	0,3	5,8	29 800	31 731	6,5
29	Herstellung von Kraftwagen und Kraftwagen-teilen	27 115	- 0,5	0,6	26 984	27 181	0,7
30	Sonstiger Fahrzeugbau	2 658	0,0	5,7	2 480	2 658	7,2
31	Herstellung von Möbeln	3 991	- 0,3	- 2,3	4 014	3 997	- 0,4
32	Herstellung von sonstigen Waren	2 150	- 0,6	- 2,9	2 176	2 157	- 0,9
33	Reparatur und Installation von Maschinen und Ausrüstungen	5 600	0,2	- 3,0	5 746	5 595	- 2,6

1) Monat = am Ende des Monats; Zeitraum = Monatsdurchschnitt

4. Geleistete Arbeitsstunden im Februar 2009 nach Wirtschaftszweigen

Wirtschaftszweig	Februar 2009	Veränderung zu		Januar - Februar			
		Januar 2009	Februar 2008	2008	2009	Verände- rung	
	1 000	%		1 000		%	
B+C	Verarbeitendes Gewerbe sowie Bergbau und Gewinnung von Steinen und Erden	29 078	- 2,7	- 7,7	63 365	58 950	- 7,0
	Vorleistungsgüterproduzenten und Energie	14 924	- 2,9	- 9,0	33 035	30 290	- 8,3
	Investitionsgüterproduzenten	8 283	- 2,8	- 7,8	17 979	16 800	- 6,6
	Gebrauchsgüterproduzenten	869	0,4	- 3,1	1 780	1 734	- 2,6
	Verbrauchsgüterproduzenten	5 003	- 2,3	- 4,3	10 570	10 125	- 4,2
B	Bergbau und Gewinnung von Steinen und Erden	23	4,0	- 12,1	50	45	- 9,6
08	Gewinnung von Steinen und Erden, sonstiger Bergbau	23	4,0	- 12,1	50	45	- 9,6
C	Verarbeitendes Gewerbe	29 055	- 2,7	- 7,7	63 315	58 904	- 7,0
10	Herstellung von Nahrungs- und Futtermitteln	1 568	- 2,3	- 1,9	3 251	3 172	- 2,4
11	Getränkeherstellung	671	- 3,1	- 10,9	1 545	1 364	- 11,7
12	Tabakverarbeitung	262	- 6,4	3,2	522	541	3,6
13	Herstellung von Textilien	248	- 2,4	- 13,5	582	502	- 13,7
14	Herstellung von Bekleidung
15	Herstellung von Leder, Lederwaren und Schuhen	332	- 3,3	- 8,5	736	674	- 8,4
16	Herstellung von Holz-, Flecht-, Korb- und Korkwaren (ohne Möbel)	603	- 7,1	- 10,9	1 391	1 252	- 10,0
17	Herstellung von Papier, Pappe und Waren daraus	1 059	- 4,7	- 5,7	2 279	2 170	- 4,8
18	Herstellung von Druckerzeugnissen; Vervielfältigung von bespielten Ton-, Bild- und Datenträgern	359	0,6	- 1,0	729	715	- 1,9
19	Kokerei und Mineralölverarbeitung
20	Herstellung von chemischen Erzeugnissen	5 155	- 1,8	- 4,8	11 054	10 405	- 5,9
21	Herstellung von pharmazeutischen Erzeugnissen	1 258	- 1,8	- 3,0	2 586	2 540	- 1,8
22	Herstellung von Gummi- und Kunststoffwaren	2 552	0,1	- 9,9	5 592	5 102	- 8,8
23	Herstellung von Glas und Glaswaren, Keramik, Verarbeitung von Steinen und Erden	1 793	- 1,6	- 6,9	3 877	3 615	- 6,7
24	Metallerzeugung und -bearbeitung	882	0,4	- 14,5	2 010	1 760	- 12,5
25	Herstellung von Metallerzeugnissen	2 552	- 6,3	- 11,5	5 801	5 276	- 9,1
26	Herstellung von Datenverarbeitungsgeräten, elektronischen und optischen Erzeugnissen	603	7,7	- 6,7	1 265	1 162	- 8,1
27	Herstellung von elektrischen Ausrüstungen	950	- 6,6	- 18,1	2 335	1 967	- 15,8
28	Maschinenbau	3 890	- 1,0	- 6,9	8 233	7 819	- 5,0
29	Herstellung von Kraftwagen und Kraftwagen- teilen	2 511	- 5,6	- 8,6	5 626	5 170	- 8,1
30	Sonstiger Fahrzeugbau	284	- 4,9	- 4,0	603	582	- 3,5
31	Herstellung von Möbeln	463	- 4,9	- 9,8	1 023	949	- 7,2
32	Herstellung von sonstigen Waren	260	- 7,5	- 9,0	574	540	- 5,9
33	Reparatur und Installation von Maschinen und Ausrüstungen	727	- 2,5	- 8,5	1 577	1 472	- 6,7

5. Entgelte im Februar 2009 nach Wirtschaftszweigen

Wirtschaftszweig	Februar 2009	Veränderung zu		Januar - Februar			
		Januar 2009	Februar 2008	2008	2009	Verände- rung	
	1 000 EUR	%		1 000 EUR		%	
B+C	Verarbeitendes Gewerbe sowie Bergbau und Gewinnung von Steinen und Erden	784 488	- 2,5	- 0,5	1 586 749	1 589 060	0,1
	Vorleistungsgüterproduzenten und Energie	404 821	- 2,2	- 1,8	836 033	818 695	- 2,1
	Investitionsgüterproduzenten	247 210	- 3,3	- 0,3	492 864	502 832	2,0
	Gebrauchsgüterproduzenten	18 634	- 1,2	- 0,3	36 872	37 493	1,7
	Verbrauchsgüterproduzenten	113 823	- 2,1	3,9	220 979	230 041	4,1
B	Bergbau und Gewinnung von Steinen und Erden	616	0,1	- 10,8	1 347	1 231	- 8,6
08	Gewinnung von Steinen und Erden, sonstiger Bergbau	616	0,1	- 10,8	1 347	1 231	- 8,6
C	Verarbeitendes Gewerbe	783 872	- 2,5	- 0,5	1 585 402	1 587 829	0,2
10	Herstellung von Nahrungs- und Futtermitteln	28 716	- 0,9	6,2	55 142	57 696	4,6
11	Getränkeherstellung	15 970	- 0,4	5,3	32 035	32 012	- 0,1
12	Tabakverarbeitung	7 004	- 2,1	1,4	13 148	14 162	7,7
13	Herstellung von Textilien	4 315	- 11,5	- 18,1	11 042	9 190	- 16,8
14	Herstellung von Bekleidung
15	Herstellung von Leder, Lederwaren und Schuhen	5 123	- 1,8	- 2,3	10 677	10 339	- 3,2
16	Herstellung von Holz-, Flecht-, Korb- und Korkwaren (ohne Möbel)	11 934	- 5,6	- 10,4	27 209	24 576	- 9,7
17	Herstellung von Papier, Pappe und Waren daraus	26 376	1,4	4,7	51 337	52 391	2,1
18	Herstellung von Druckerzeugnissen; Vervielfältigung von bespielten Ton-, Bild- und Datenträgern	6 519	- 0,2	- 3,7	13 694	13 051	- 4,7
19	Kokerei und Mineralölverarbeitung
20	Herstellung von chemischen Erzeugnissen	169 487	- 1,2	3,0	332 578	341 060	2,6
21	Herstellung von pharmazeutischen Erzeugnissen	39 592	- 3,2	6,0	74 433	80 483	8,1
22	Herstellung von Gummi- und Kunststoffwaren	55 766	- 4,8	- 2,2	115 759	114 362	- 1,2
23	Herstellung von Glas und Glaswaren, Keramik, Verarbeitung von Steinen und Erden	46 552	2,5	- 3,9	95 287	91 968	- 3,5
24	Metallerzeugung und -bearbeitung	29 096	- 4,0	- 5,3	66 501	59 403	- 10,7
25	Herstellung von Metallerzeugnissen	57 817	- 5,4	- 7,1	126 616	118 926	- 6,1
26	Herstellung von Datenverarbeitungsgeräten, elektronischen und optischen Erzeugnissen	14 000	4,3	- 1,9	28 321	27 418	- 3,2
27	Herstellung von elektrischen Ausrüstungen	22 875	- 1,1	- 5,6	47 793	46 009	- 3,7
28	Maschinenbau	108 360	- 3,3	0,7	212 463	220 438	3,8
29	Herstellung von Kraftwagen und Kraftwagen- teilen	93 061	- 4,5	- 1,6	188 063	190 500	1,3
30	Sonstiger Fahrzeugbau	8 886	3,7	12,7	15 760	17 453	10,7
31	Herstellung von Möbeln	10 264	- 4,2	- 4,4	21 444	20 978	- 2,2
32	Herstellung von sonstigen Waren	4 658	- 1,4	- 0,9	9 336	9 381	0,5
33	Reparatur und Installation von Maschinen und Ausrüstungen	15 998	- 6,1	- 7,2	34 647	33 034	- 4,7

6. Gesamtumsatz ¹⁾ im Februar 2009 nach Wirtschaftszweigen

Wirtschaftszweig	Februar 2009	Veränderung zu		Januar - Februar			
		Januar 2009	Februar 2008	2008	2009	Verände- rung	
	1 000 EUR	%		1 000 EUR		%	
B+C	Verarbeitendes Gewerbe sowie Bergbau und Gewinnung von Steinen und Erden	4 964 777	8,5	- 24,4	12 609 093	9 541 747	- 24,3
	Vorleistungsgüterproduzenten und Energie	2 680 463	5,0	- 26,6	7 177 243	5 234 298	- 27,1
	Investitionsgüterproduzenten	1 247 317	25,6	- 31,8	3 240 425	2 240 320	- 30,9
	Gebrauchsgüterproduzenten	90 219	9,0	- 24,9	214 997	172 996	- 19,5
	Verbrauchsgüterproduzenten	946 777	- 0,1	- 2,3	1 976 428	1 894 133	- 4,2
B	Bergbau und Gewinnung von Steinen und Erden	793	21,9	- 47,6	2 712	1 443	- 46,8
08	Gewinnung von Steinen und Erden, sonstiger Bergbau	793	21,9	- 47,6	2 712	1 443	- 46,8
C	Verarbeitendes Gewerbe	4 963 984	8,5	- 24,4	12 606 381	9 540 304	- 24,3
10	Herstellung von Nahrungs- und Futtermitteln	298 463	2,6	- 5,1	617 603	589 331	- 4,6
11	Getränkeherstellung	134 391	0,0	- 2,3	310 559	268 764	- 13,5
12	Tabakverarbeitung	77 658	4,3	2,9	155 567	152 092	- 2,2
13	Herstellung von Textilien	26 082	- 4,7	- 25,5	71 737	53 450	- 25,5
14	Herstellung von Bekleidung
15	Herstellung von Leder, Lederwaren und Schuhen	41 732	- 6,4	- 8,7	93 247	86 317	- 7,4
16	Herstellung von Holz-, Flecht-, Korb- und Korkwaren (ohne Möbel)	66 052	- 12,6	- 25,5	190 017	141 606	- 25,5
17	Herstellung von Papier, Pappe und Waren daraus	214 560	- 6,7	- 8,5	485 968	444 603	- 8,5
18	Herstellung von Druckerzeugnissen; Vervielfältigung von bespielten Ton-, Bild- und Datenträgern	27 394	10,0	- 4,7	55 900	52 295	- 6,4
19	Kokerei und Mineralölverarbeitung
20	Herstellung von chemischen Erzeugnissen	1 463 964	12,9	- 26,3	3 842 586	2 760 745	- 28,2
21	Herstellung von pharmazeutischen Erzeugnissen	269 749	- 0,8	3,1	540 844	541 581	0,1
22	Herstellung von Gummi- und Kunststoffwaren	297 205	- 0,6	- 25,7	802 796	596 143	- 25,7
23	Herstellung von Glas und Glaswaren, Keramik, Verarbeitung von Steinen und Erden	158 681	5,4	- 21,5	398 095	309 233	- 22,3
24	Metallerzeugung und -bearbeitung	233 484	- 3,6	- 29,5	653 799	475 622	- 27,3
25	Herstellung von Metallerzeugnissen	271 447	1,9	- 26,7	725 468	537 816	- 25,9
26	Herstellung von Datenverarbeitungsgeräten, elektronischen und optischen Erzeugnissen	50 690	11,9	- 36,8	156 642	95 977	- 38,7
27	Herstellung von elektrischen Ausrüstungen	93 665	6,5	- 34,0	267 204	181 591	- 32,0
28	Maschinenbau	470 497	24,3	- 24,7	1 198 147	848 877	- 29,2
29	Herstellung von Kraftwagen und Kraftwagen-teilen	604 537	34,5	- 40,2	1 662 850	1 054 034	- 36,6
30	Sonstiger Fahrzeugbau	40 898	5,9	- 14,0	79 981	79 515	- 0,6
31	Herstellung von Möbeln	50 833	3,1	- 9,1	104 889	100 141	- 4,5
32	Herstellung von sonstigen Waren	16 652	- 46,1	- 42,4	51 585	47 525	- 7,9
33	Reparatur und Installation von Maschinen und Ausrüstungen	40 500	- 24,4	- 18,6	112 551	94 087	- 16,4

1) Ohne Umsatzsteuer.

7. Inlandsumsatz ¹⁾ im Februar 2009 nach Wirtschaftszweigen

Wirtschaftszweig	Februar 2009	Veränderung zu		Januar - Februar			
		Januar 2009	Februar 2008	2008	2009	Verände- rung	
	1 000 EUR	%		1 000 EUR		%	
B+C	Verarbeitendes Gewerbe sowie Bergbau und Gewinnung von Steinen und Erden	2 552 346	4,9	- 20,1	6 161 805	4 985 830	- 19,1
	Vorleistungsgüterproduzenten und Energie	1 336 320	11,6	- 23,1	3 337 662	2 533 418	- 24,1
	Investitionsgüterproduzenten	555 289	- 1,4	- 26,2	1 394 394	1 118 274	- 19,8
	Gebrauchsgüterproduzenten	52 196	7,5	- 31,7	134 446	100 759	- 25,1
	Verbrauchsgüterproduzenten	608 542	- 2,6	- 3,5	1 295 304	1 233 379	- 4,8
B	Bergbau und Gewinnung von Steinen und Erden
08	Gewinnung von Steinen und Erden, sonstiger Bergbau
C	Verarbeitendes Gewerbe
10	Herstellung von Nahrungs- und Futtermitteln	228 820	3,6	- 1,4	459 735	449 763	- 2,2
11	Getränkeherstellung	121 134	0,4	- 3,1	284 395	241 761	- 15,0
12	Tabakverarbeitung	60 428	3,7	1,9	123 422	118 680	- 3,8
13	Herstellung von Textilien	16 100	- 2,2	- 21,6	42 511	32 565	- 23,4
14	Herstellung von Bekleidung	3 903	7,8	.	.	7 522	.
15	Herstellung von Leder, Lederwaren und Schuhen	25 126	- 3,3	- 10,1	55 614	51 103	- 8,1
16	Herstellung von Holz-, Flecht-, Korb- und Korkwaren (ohne Möbel)	54 625	- 7,0	- 23,1	142 167	113 383	- 20,2
17	Herstellung von Papier, Pappe und Waren daraus	142 076	- 9,1	- 10,0	329 136	298 451	- 9,3
18	Herstellung von Druckerzeugnissen; Vervielfältigung von bespielten Ton-, Bild- und Datenträgern	.	.	.	50 101	.	.
19	Kokerei und Mineralölverarbeitung
20	Herstellung von chemischen Erzeugnissen
21	Herstellung von pharmazeutischen Erzeugnissen	90 713	- 9,4	- 1,9	187 407	190 857	1,8
22	Herstellung von Gummi- und Kunststoffwaren	164 458	- 2,3	- 21,8	415 031	332 723	- 19,8
23	Herstellung von Glas und Glaswaren, Keramik, Verarbeitung von Steinen und Erden	104 858	11,0	- 11,7	236 857	199 287	- 15,9
24	Metallerzeugung und -bearbeitung	109 848	- 1,4	- 32,4	323 674	221 273	- 31,6
25	Herstellung von Metallerzeugnissen	162 853	- 3,8	- 29,9	451 818	332 157	- 26,5
26	Herstellung von Datenverarbeitungsgeräten, elektronischen und optischen Erzeugnissen	26 651	9,0	- 38,1	87 548	51 112	- 41,6
27	Herstellung von elektrischen Ausrüstungen	60 414	6,5	- 38,8	183 940	117 152	- 36,3
28	Maschinenbau	177 013	0,9	- 13,3	418 074	352 409	- 15,7
29	Herstellung von Kraftwagen und Kraftwagen-teilen	267 191	0,2	- 36,1	719 169	533 843	- 25,8
30	Sonstiger Fahrzeugbau	17 949	- 0,8	- 15,2	35 163	36 043	2,5
31	Herstellung von Möbeln	34 400	8,6	- 7,3	68 320	66 069	- 3,3
32	Herstellung von sonstigen Waren	9 022	- 59,3	- 54,3	33 329	31 190	- 6,4
33	Reparatur und Installation von Maschinen und Ausrüstungen	35 812	- 29,7	- 18,9	96 066	86 717	- 9,7

1) Ohne Umsatzsteuer.

8. Auslandsumsatz ¹⁾ im Februar 2009 nach Wirtschaftszweigen

Wirtschaftszweig	Februar 2009	Veränderung zu		Januar - Februar			
		Januar 2009	Februar 2008	2008	2009	Verände- rung	
		1 000 EUR	%	1 000 EUR		%	
B+C	Verarbeitendes Gewerbe sowie Bergbau und Gewinnung von Steinen und Erden	2 412 430	12,5	- 28,5	6 447 288	4 555 916	- 29,3
	Vorleistungsgüterproduzenten und Energie	1 344 143	- 0,9	- 29,8	3 839 582	2 700 880	- 29,7
	Investitionsgüterproduzenten	692 028	60,9	- 35,7	1 846 031	1 122 046	- 39,2
	Gebrauchsgüterproduzenten	38 023	11,1	- 12,9	80 551	72 237	- 10,3
	Verbrauchsgüterproduzenten	338 235	4,9	0,0	681 124	660 753	- 3,0
B	Bergbau und Gewinnung von Steinen und Erden
08	Gewinnung von Steinen und Erden, sonstiger Bergbau
C	Verarbeitendes Gewerbe
10	Herstellung von Nahrungs- und Futtermitteln	69 642	- 0,4	- 15,5	157 868	139 568	- 11,6
11	Getränkeherstellung	13 257	- 3,6	5,1	26 165	27 003	3,2
12	Tabakverarbeitung	17 230	6,5	6,5	32 145	33 412	3,9
13	Herstellung von Textilien	9 982	- 8,4	- 31,0	29 226	20 884	- 28,5
14	Herstellung von Bekleidung	.	.	.	8 664	.	.
15	Herstellung von Leder, Lederwaren und Schuhen	16 605	- 10,8	- 6,5	37 633	35 214	- 6,4
16	Herstellung von Holz-, Flecht-, Korb- und Korkwaren (ohne Möbel)	11 427	- 32,0	- 35,3	47 850	28 223	- 41,0
17	Herstellung von Papier, Pappe und Waren daraus	72 485	- 1,6	- 5,6	156 833	146 152	- 6,8
18	Herstellung von Druckerzeugnissen; Vervielfältigung von bespielten Ton-, Bild- und Datenträgern	.	.	.	5 798	.	.
19	Kokerei und Mineralölverarbeitung
20	Herstellung von chemischen Erzeugnissen
21	Herstellung von pharmazeutischen Erzeugnissen	179 036	4,3	5,8	353 437	350 725	- 0,8
22	Herstellung von Gummi- und Kunststoffwaren	132 748	1,6	- 30,1	387 765	263 420	- 32,1
23	Herstellung von Glas und Glaswaren, Keramik, Verarbeitung von Steinen und Erden	53 822	- 4,1	- 35,5	161 237	109 946	- 31,8
24	Metallerzeugung und -bearbeitung	123 636	- 5,4	- 26,6	330 125	254 349	- 23,0
25	Herstellung von Metallerzeugnissen	108 594	11,9	- 21,2	273 650	205 658	- 24,8
26	Herstellung von Datenverarbeitungsgeräten, elektronischen und optischen Erzeugnissen	24 039	15,4	- 35,4	69 094	44 865	- 35,1
27	Herstellung von elektrischen Ausrüstungen	33 250	6,6	- 23,1	83 264	64 438	- 22,6
28	Maschinenbau	293 484	44,6	- 30,2	780 073	496 468	- 36,4
29	Herstellung von Kraftwagen und Kraftwagen-teilen	337 346	84,5	- 43,1	943 680	520 191	- 44,9
30	Sonstiger Fahrzeugbau	22 949	11,8	- 13,1	44 818	43 472	- 3,0
31	Herstellung von Möbeln	16 433	- 6,8	- 12,7	36 569	34 072	- 6,8
32	Herstellung von sonstigen Waren	7 630	- 12,3	- 16,9	18 256	16 335	- 10,5
33	Reparatur und Installation von Maschinen und Ausrüstungen	4 689	74,9	- 16,0	16 486	7 370	- 55,3

1) Ohne Umsatzsteuer.

9. Auslandsumsatz mit der Eurozone ¹⁾ im Februar 2009 nach Wirtschaftszweigen

Wirtschaftszweig	Februar 2009	Veränderung zu		Januar - Februar			
		Januar 2009	Februar 2008	2008	2009	Verände- rung	
	1 000 EUR	%		1 000 EUR		%	
B+C	Verarbeitendes Gewerbe sowie Bergbau und Gewinnung von Steinen und Erden	1 309 200	5,2	- 24,3	3 364 205	2 553 170	- 24,1
	Vorleistungsgüterproduzenten und Energie	711 996	- 1,1	- 26,1	1 940 819	1 432 135	- 26,2
	Investitionsgüterproduzenten	299 957	28,4	- 36,6	838 574	533 609	- 36,4
	Gebrauchsgüterproduzenten	22 004	- 9,8	- 9,5	47 204	46 400	- 1,7
	Verbrauchsgüterproduzenten	275 244	3,6	2,7	537 607	541 026	0,6
B	Bergbau und Gewinnung von Steinen und Erden
08	Gewinnung von Steinen und Erden, sonstiger Bergbau
C	Verarbeitendes Gewerbe
10	Herstellung von Nahrungs- und Futtermitteln	55 867	- 2,0	- 18,1	129 850	112 862	- 13,1
11	Getränkeherstellung	8 798	10,9	39,6	13 703	16 735	22,1
12	Tabakverarbeitung	14 410	8,1	- 3,4	29 383	27 737	- 5,6
13	Herstellung von Textilien	5 835	- 15,6	- 36,9	18 428	12 746	- 30,8
14	Herstellung von Bekleidung	2 456	0,9	- 39,6	5 652	4 888	- 13,5
15	Herstellung von Leder, Lederwaren und Schuhen	9 633	- 14,9	- 14,7	23 346	20 950	- 10,3
16	Herstellung von Holz-, Flecht-, Korb- und Korkwaren (ohne Möbel)	8 554	- 27,1	- 36,6	31 871	20 281	- 36,4
17	Herstellung von Papier, Pappe und Waren daraus	56 933	0,5	2,9	113 780	113 591	- 0,2
18	Herstellung von Druckerzeugnissen; Vervielfältigung von bespielten Ton-, Bild- und Datenträgern	2 223	X	.	.	3 326	.
19	Kokerei und Mineralölverarbeitung
20	Herstellung von chemischen Erzeugnissen
21	Herstellung von pharmazeutischen Erzeugnissen	151 790	0,7	10,7	286 333	302 469	5,6
22	Herstellung von Gummi- und Kunststoffwaren	82 666	7,0	- 31,8	240 856	159 913	- 33,6
23	Herstellung von Glas und Glaswaren, Keramik, Verarbeitung von Steinen und Erden	30 780	- 7,2	- 31,7	85 819	63 956	- 25,5
24	Metallerzeugung und -bearbeitung	58 659	3,2	- 18,0	142 915	115 501	- 19,2
25	Herstellung von Metallerzeugnissen	75 324	11,1	- 17,3	184 667	143 109	- 22,5
26	Herstellung von Datenverarbeitungsgeräten, elektronischen und optischen Erzeugnissen	9 323	- 13,6	- 43,9	32 982	20 118	- 39,0
27	Herstellung von elektrischen Ausrüstungen	20 632	0,4	- 21,0	52 156	41 176	- 21,1
28	Maschinenbau	126 401	43,3	- 28,4	329 993	214 595	- 35,0
29	Herstellung von Kraftwagen und Kraftwagen-teilen	141 520	16,2	- 45,9	436 510	263 318	- 39,7
30	Sonstiger Fahrzeugbau	7 328	- 17,2	- 40,0	20 421	16 181	- 20,8
31	Herstellung von Möbeln	13 704	- 11,5	- 12,8	31 581	29 195	- 7,6
32	Herstellung von sonstigen Waren	4 287	- 25,4	- 1,5	9 784	10 031	2,5
33	Reparatur und Installation von Maschinen und Ausrüstungen	1 341	- 17,1	- 55,7	10 847	2 958	- 72,7

1) Ohne Umsatzsteuer.

10. Exportquote im Februar 2009 nach Wirtschaftszweigen

Wirtschaftszweig	Februar 2009	Januar - Februar	
		2008	2009
	%		
B+C	48,6	51,1	47,7
Verarbeitendes Gewerbe sowie Bergbau und Gewinnung von Steinen und Erden			
Vorleistungsgüterproduzenten und Energie	50,1	53,5	51,6
Investitionsgüterproduzenten	55,5	57,0	50,1
Gebrauchsgüterproduzenten	42,1	37,5	41,8
Verbrauchsgüterproduzenten	35,7	34,5	34,9
B			
Bergbau und Gewinnung von Steinen und Erden	.	.	.
08			
Gewinnung von Steinen und Erden, sonstiger Bergbau	.	.	.
C			
Verarbeitendes Gewerbe	.	.	.
10			
Herstellung von Nahrungs- und Futtermitteln	23,3	25,6	23,7
11			
Getränkeherstellung	9,9	8,4	10,0
12			
Tabakverarbeitung	22,2	20,7	22,0
13			
Herstellung von Textilien	38,3	40,7	39,1
14			
Herstellung von Bekleidung	.	.	.
15			
Herstellung von Leder, Lederwaren und Schuhen	39,8	40,4	40,8
16			
Herstellung von Holz-, Flecht-, Korb- und Korkwaren (ohne Möbel)	17,3	25,2	19,9
17			
Herstellung von Papier, Pappe und Waren daraus	33,8	32,3	32,9
18			
Herstellung von Druckerzeugnissen; Vervielfältigung von bespielten Ton-, Bild- und Datenträgern	.	10,4	.
19			
Kokerei und Mineralölverarbeitung	.	.	.
20			
Herstellung von chemischen Erzeugnissen	.	.	.
21			
Herstellung von pharmazeutischen Erzeugnissen	66,4	65,3	64,8
22			
Herstellung von Gummi- und Kunststoffwaren	44,7	48,3	44,2
23			
Herstellung von Glas und Glaswaren, Keramik, Verarbeitung von Steinen und Erden	33,9	40,5	35,6
24			
Metallerzeugung und -bearbeitung	53,0	50,5	53,5
25			
Herstellung von Metallerzeugnissen	40,0	37,7	38,2
26			
Herstellung von Datenverarbeitungsgeräten, elektronischen und optischen Erzeugnissen	47,4	44,1	46,7
27			
Herstellung von elektrischen Ausrüstungen	35,5	31,2	35,5
28			
Maschinenbau	62,4	65,1	58,5
29			
Herstellung von Kraftwagen und Kraftwagen-teilen	55,8	56,8	49,4
30			
Sonstiger Fahrzeugbau	56,1	56,0	54,7
31			
Herstellung von Möbeln	32,3	34,9	34,0
32			
Herstellung von sonstigen Waren	45,8	35,4	34,4
33			
Reparatur und Installation von Maschinen und Ausrüstungen	11,6	14,6	7,8

11. Betriebe, Beschäftigte, Arbeitsstunden, Entgelte und Umsatz im Februar 2009
nach Industrie- und Handelskammerbezirken

Verwaltungsbezirk	Betriebe	Beschäftigte	Geleist. Arbeitsstunden	Entgelte	Umsatz ¹⁾			Exportquote
					insgesamt	je Beschäftigten	Auslands-umsatz	
	Anzahl		1 000	1 000 EUR	EUR	1 000 EUR	%	
Rheinland-Pfalz	1 040	245 881	29 078	784 488	4 964 777	20 192	2 412 430	48,6
Kreisfreie Städte	230	91 229	10 945	339 048	2 313 300	25 357	1 247 455	53,9
Landkreise	810	154 652	18 132	445 440	2 651 477	17 145	1 164 975	43,9
Industrie- und Handelskammerbezirke								
Koblenz	501	84 633	10 153	238 054	1 289 378	15 235	557 702	43,3
Trier	154	29 638	3 538	79 458	517 877	17 473	133 873	25,9
Rheinhausen	87	24 229	3 082	87 944	565 577	23 343	254 493	45,0
Pfalz	298	107 381	12 305	379 031	2 591 944	24 138	1 466 362	56,6

1) Ohne Umsatzsteuer.

2. Umsatzentwicklung in den Industrie- und Handelskammerbezirken im Februar 2009 gegenüber Vorjahresmonat in Millionen Euro

