



Herausgeber:

Statistisches Landesamt  
Rheinland-Pfalz

Mainzer Straße 14-16  
56130 Bad Ems

Telefon 02603 71-0

Telefax 02603 71-3150

E-Mail [poststelle@statistik.rlp.de](mailto:poststelle@statistik.rlp.de)

Internet [www.statistik.rlp.de](http://www.statistik.rlp.de)

Kennziffer: E I - m 03/09

Juni 2009

Bestellnr.: E1023 200903

## Verarbeitendes Gewerbe sowie Bergbau und Gewinnung von Steinen und Erden im März 2009

Ergebnisse des Monatsberichts für Betriebe mit 50 und mehr Beschäftigten

## Inhalt

	Seite
<b>Vorbemerkungen</b> .....	3
<b>Definitionen</b> .....	3
<b>Systematiken</b> .....	4
 <b>Tabellenteil</b>	
1. Betriebe, Beschäftigte, Arbeitsstunden, Entgelte und Umsatz 2005 bis 2009 .....	5
2. Betriebe im März 2009 nach Wirtschaftszweigen .....	7
3. Beschäftigte im März 2009 nach Wirtschaftszweigen .....	8
4. Geleistete Arbeitsstunden im März 2009 nach Wirtschaftszweigen .....	9
5. Entgelte im März 2009 nach Wirtschaftszweigen .....	10
6. Gesamtumsatz im März 2009 nach Wirtschaftszweigen .....	11
7. Inlandsumsatz im März 2009 nach Wirtschaftszweigen .....	12
8. Auslandsumsatz im März 2009 nach Wirtschaftszweigen .....	13
9. Auslandsumsatz mit der Eurozone im März 2009 nach Wirtschaftszweigen .....	14
10. Exportquote im März 2009 nach Wirtschaftszweigen .....	15
11. Betriebe, Beschäftigte, Arbeitsstunden, Entgelte und Umsatz im März 2009 nach Industrie- und Handelskammerbezirken .....	16
 <b>Schaubilder</b>	
1. Entwicklung ausgewählter Merkmale im verarbeitenden Gewerbe sowie im Bergbau und der Gewinnung von Steinen und Erden 2008 und 2009 nach Monaten .....	6
2. Umsatzentwicklung in den Industrie- und Handelskammerbezirken im März 2009 gegenüber Vorjahresmonat .....	16

### Zeichenerklärung (nach DIN 55301)

0	weniger als die Hälfte von 1 in der letzten besetzten Stelle, jedoch mehr als nichts
-	nichts vorhanden (genau Null)
...	Angabe fällt später an
/	keine Angabe, da Zahlenwert nicht sicher genug
.	Zahlenwert unbekannt oder geheim zu halten
x	Tabellenfach gesperrt, weil Aussage nicht sinnvoll
p	vorläufige Zahl
r	berichtigte Zahl
s	geschätzte Zahl

Geringfügige Abweichungen in den Summen sind auf Runden der Zahlen zurückzuführen.  
Abweichungen gegenüber früheren Veröffentlichungen erklären sich durch inzwischen vorgenommene Korrekturen.

## Vorbemerkungen

### Ziel der Statistik

Die monatlichen Erhebungen stellen kurzfristig Daten über die konjunkturelle Entwicklung des verarbeitenden Gewerbes sowie des Bergbaus und der Gewinnung von Steinen und Erden in wirtschaftssystematischer und regionaler Gliederung zur Verfügung. Die Ergebnisse der Statistik sind wichtiges Material für die Arbeiten der gesetzgebenden Körperschaften, der Bundes- und Landesregierungen, der Verbände, Kammern sowie sonstigen Institutionen und bilden eine unentbehrliche Grundlage für zahlreiche wirtschaftspolitische Entscheidungen.

### Rechtsgrundlage

Rechtsgrundlage für die Erhebungen im verarbeitenden Gewerbe ist das Gesetz über die Statistik im Produzierenden Gewerbe (ProdGewStatG) in der Fassung der Bekanntmachung vom 21. März 2002 (BGBl. I S. 1181), zuletzt geändert durch Artikel 3 des Gesetzes vom 17. März 2008 (BGBl. I S. 399) in Verbindung mit dem Gesetz über die Statistik für Bundeszwecke (Bundesstatistikgesetz - BStatG) vom 22. Januar 1987 (BGBl. I S. 462, 565), zuletzt geändert durch Artikel 3 des Gesetzes vom 7. September 2007 (BGBl. I S. 2246).

### Berichtskreis

Der Berichtskreis umfasst die Einbetriebsunternehmen des verarbeitenden Gewerbes mit im Allgemeinen 50 und mehr tätigen Personen sowie alle produzierenden Betriebe – unabhängig von der Beschäftigtenzahl – von Mehrbetriebsunternehmen des produzierenden Gewerbes mit im Allgemeinen 50 und mehr tätigen Personen. Um den Bereich des verarbeitenden Gewerbes sowie des Bergbaus und die Gewinnung von Steinen und Erden in der Gliederung nach örtlichen Einheiten weitgehend abzudecken, werden zusätzlich alle Betriebe mit wirtschaftlichem Schwerpunkt im verarbeitenden Gewerbe mit im Allgemeinen 50 tätigen Personen und mehr von Mehrbetriebsunternehmen außerhalb des produzierenden Gewerbes in die Berichterstattung einbezogen.

### Methodische Hinweise

Bei Betrieben werden die Merkmale "Beschäftigte" und "Umsatz" nach fachlichen Betriebsteilen erhoben und sowohl für Betriebe als auch für fachliche Betriebsteile aufbereitet. Die übrigen in der Veröffentlichung nachgewiesenen Merkmale werden nur für den gesamten Betrieb (einschließlich der sonstigen Betriebsteile) erhoben. Hinsichtlich der Darstellung der Ergebnisse für Betriebe wird bei Beschäftigten, Umsätzen und Auftragseingängen zwischen einem Nachweis nach hauptbeteiligten und beteiligten Wirtschaftszweigen unterschieden. Beim Nachweis nach hauptbeteiligten Wirtschaftszweigen werden alle Angaben eines kombinierten Betriebes (örtliche Einheit mit Betriebsteilen in mehreren Wirtschaftszweigen) unter dem Wirtschaftszweig nachgewiesen, bei dem - gemessen an der Zahl der Beschäftigten - der Schwerpunkt des Unternehmens liegt. Eine Ausnahme bildet das Verlagsgewerbe. Hier wird die Verteilung der Umsätze zugrunde gelegt.

## Definitionen

### Auslandsumsatz

Direkte Lieferungen und Leistungen an Empfänger, die im Ausland ansässig sind, sowie Lieferungen an Exporteure, die die bestellten Waren ohne Be- und Verarbeitung in das Ausland ausführen. Nach der ab 1968 geltenden gesetzlichen Regelung sind Auslandsumsätze von der Umsatzsteuer (Mehrwertsteuer) befreit.

### Auslandsumsatz mit der Eurozone

Als Auslandsumsatz mit der Eurozone gilt der Umsatz mit Staaten der Eurozone, d.h., mit Belgien, Finnland, Frankreich, Griechenland, Irland, Italien, Luxemburg, den Niederlanden, Österreich, Portugal, Slowenien und Spanien.

### Beschäftigte

Alle Personen, die am Ende des Monats in einem arbeitsrechtlichen Verhältnis zum Betrieb stehen, tätige Inhaber und Mitinhaber sowie unbezahlt mithelfende Familienangehörige, soweit sie mindestens 1/3 der üblichen Arbeitszeit im Betrieb tätig sind.

**Betrieb**

Örtlich getrennte Niederlassung von Unternehmen, einschließlich der Verwaltungs-, Reparatur-, Montage- und Hilfsbetriebe, die mit dem meldenden Betrieb örtlich verbunden sind oder in dessen Nähe liegen. Örtlich getrennte Hauptverwaltungen der Unternehmen werden im verarbeitenden Gewerbe sowie Bergbau und Gewinnung von Steinen und Erden ebenfalls als eigenständige Betriebe erfasst. Die Merkmalswerte sind für den gesamten Betrieb zu melden und schließen auch die nichtproduzierenden Teile ein.

**Entgelte**

Die Entgelte entsprechen der Bruttolohn- und -gehaltssumme. Dies ist die Bruttosumme ohne Arbeitgeberanteil zur Sozialversicherung, jedoch einschließlich Lohn- und Gehaltszuschläge (auch Gratifikationen, Erfindergelder sowie Provisionen, Tantiemen usw.), Vergütungen für gewerblich und kaufmännisch Auszubildende. Nicht erfasst werden allgemeine soziale Aufwendungen sowie Vergütungen, die als Spesenersatz anzusehen sind.

**Exportquote**

Anteil des Auslandsumsatzes am Gesamtumsatz.

**Geleistete Arbeitsstunden**

Sind die tatsächlich geleisteten Stunden (nicht die bezahlten) aller tätigen Personen (Lohn- und Gehaltsempfänger). Da bis zum Jahr 2002 die tatsächlich geleisteten Arbeiterstunden erhoben wurden, ist der Vorjahresvergleich nicht möglich.

**Gesamtumsatz**

Umsatz aus Eigenerzeugung, baugewerblicher Umsatz sowie Umsatz aus Handelsware und sonstigen nicht-industriellen Tätigkeiten (wie Erlöse aus Vermietung und Verpachtung, Provisionseinnahmen, Erlöse aus Transportleistungen für Dritte und aus dem Verkauf von eigenen landwirtschaftlichen Erzeugnissen). Als Umsatz gilt die Summe der Rechnungsendbeträge (ohne Umsatzsteuer) einschließlich etwa darin enthaltener Verbrauchsteuern sowie der Kosten für Fracht, Transportversicherung, Porto, Verpackung und Spesen, auch wenn diese gesondert in Rechnung gestellt werden. Außerordentliche und betriebsfremde Erträge aus dem Verkauf von Anlagegütern, aus der Verpachtung von Grundstücken, Zinsen, Dividenden u. dgl. sind nicht im Umsatz enthalten.

## Systematiken

Ab dem Berichtsmonat Januar 2009 werden die Konjunkturstatistiken des Verarbeitenden Gewerbes (einschließlich Bergbau und Gewinnung von Steinen und Erden) in der Abgrenzung der „Klassifikation der Wirtschaftszweige, Ausgabe 2008 (WZ 2008)“ erhoben und dargestellt. Die WZ 2008 löst damit deutschlandweit die bisher gültige WZ 2003 ab. Die in der WZ 2008 aufgeführten wirtschaftlichen Tätigkeiten sind durch das neue „Systematische Güterverzeichnis für Produktionsstatistiken, Ausgabe 2009 (GP 2009)“ definiert. Eine Vergleichbarkeit der Ergebnisse mit denen in der Abgrenzung nach der WZ 2003 ist nur mit gewissen Einschränkungen möglich.

Zu den mit der Einführung der WZ 2008 verbundenen wesentlichen strukturellen Änderungen gehört insbesondere die Ausgliederung des Verlagsgewerbes und des Recyclings aus dem Verarbeitenden Gewerbe. Unter methodischen Aspekten ist vor allem die Änderung der so genannten Converterregel von Bedeutung. Damit werden Betriebe ohne eigene Warenproduktion, die aber die gewerblichen Schutzrechte am Output der ausgelagerten Produktion besitzen (Converter), nicht mehr als Warenhersteller betrachtet und klassifiziert, sondern in der Regel dem Handel zugeordnet.

## Veröffentlichungen

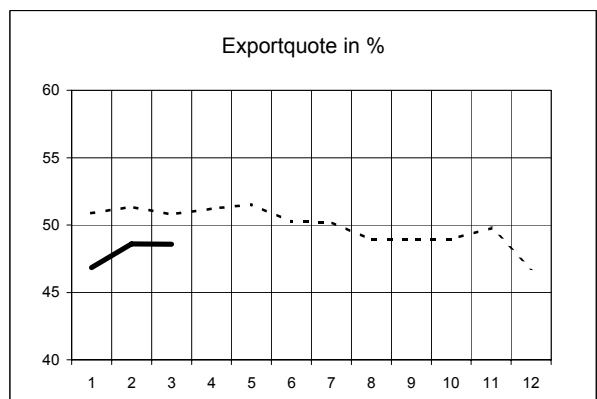
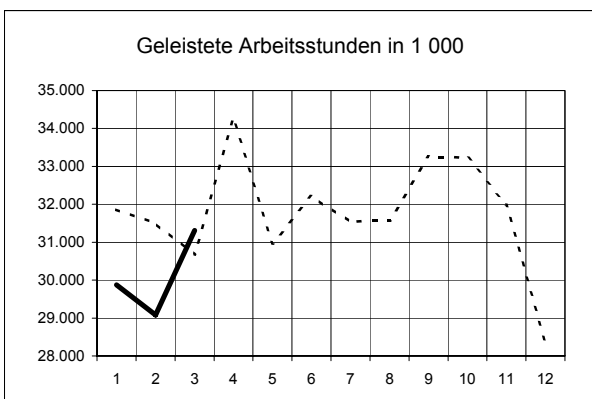
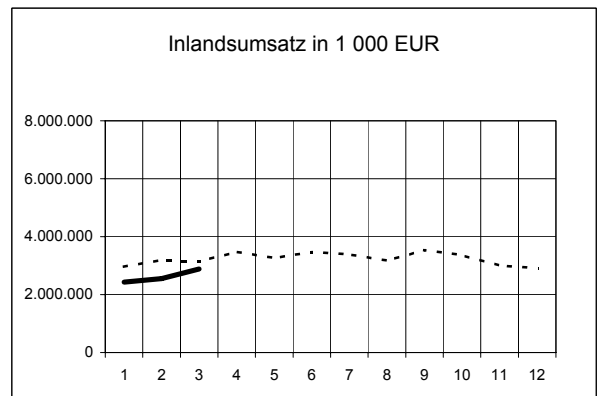
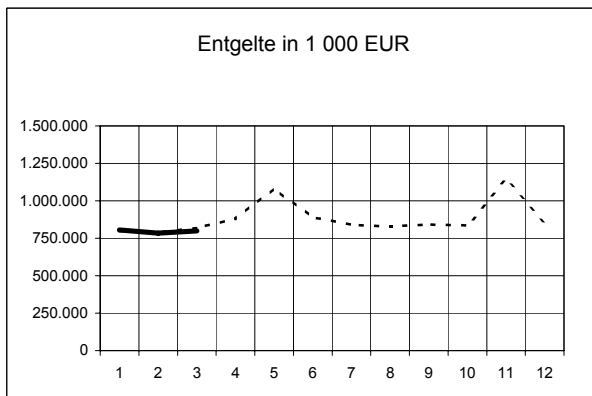
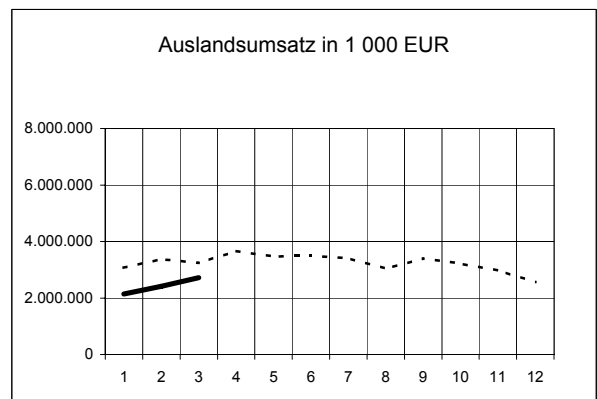
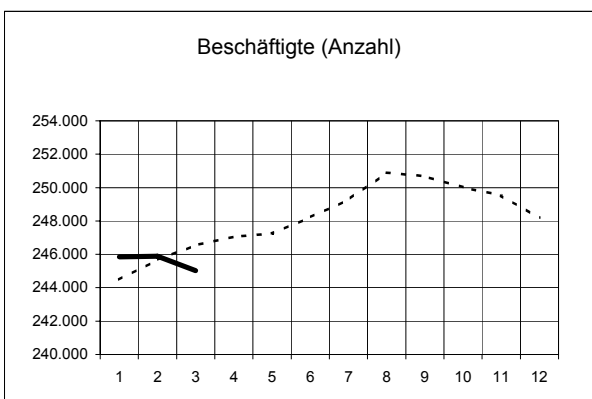
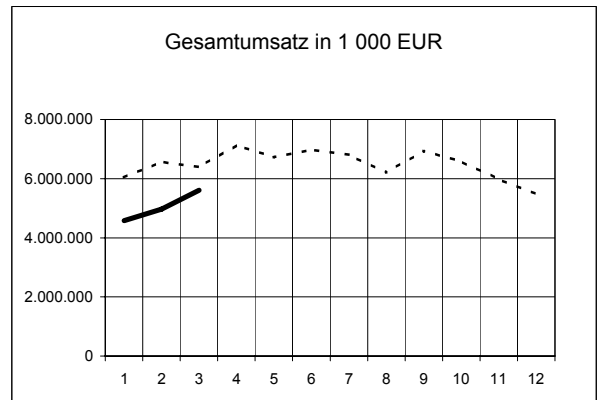
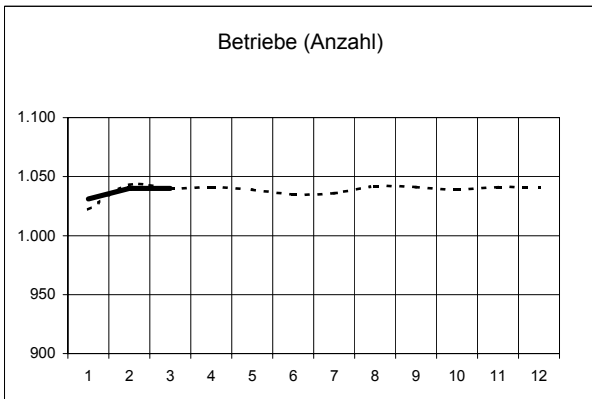
Ergebnisse für das Bundesgebiet über den Bereich verarbeitendes Gewerbe sowie Bergbau und Gewinnung von Steinen und Erden werden vom Statistischen Bundesamt in der Fachserie 4, Reihe 4 veröffentlicht.

# 1. Betriebe, Beschäftigte, Arbeitsstunden, Entgelte und Umsatz 2005 bis 2009

Jahr Monat	Betriebe	Beschäftigte	Geleistete		Umsatz <sup>2)</sup>			Export- quote	
			Arbeits- stunden	Entgelte	insgesamt	darunter Auslandsumsatz			
						insgesamt	mit der Eurozone		
Anzahl <sup>1)</sup>		1 000	1 000 EUR			%			
2005	...	...	...	...	...	...	...	...	
2006	...	...	...	...	...	...	...	...	
2007	1 006	244 517	373 399	10 069 259	74 754 089	37 841 166	.	50,6	
2008	1 041	250 691	381 437	10 606 035	77 819 074	38 922 601	.	50,0	
2007	Januar	1 008	239 771	31 963	756 654	5 723 938	2 908 758	1 530 650	50,8
	Februar	1 009	239 829	30 423	752 705	5 912 462	2 953 671	.	50,0
	März	1 008	239 996	32 369	783 134	6 721 516	3 416 935	.	50,8
	April	1 006	239 862	30 126	819 952	6 015 378	3 084 341	.	51,3
	Mai	1 006	240 427	31 138	1 056 977	6 424 989	3 339 318	.	52,0
	Juni	1 004	241 084	30 691	862 811	6 444 178	3 311 481	.	51,4
	Juli	1 009	243 450	30 750	782 957	6 260 139	3 201 655	1 585 983	51,1
	August	1 006	244 955	31 212	795 035	6 109 638	3 066 703	1 465 223	50,2
	September	1 006	244 517	30 792	776 590	6 216 287	3 158 392	.	50,8
	Oktober	1 006	244 943	32 624	797 521	6 629 213	3 272 973	.	49,4
	November	1 005	244 749	32 567	1 030 879	6 613 766	3 332 770	.	50,4
	Dezember	1 005	244 495	28 743	854 044	5 682 583	2 794 170	.	49,2
2008	Januar	1 022	244 496	31 858	798 528	6 038 950	3 073 245	1 635 377	50,9
	Februar	1 043	245 677	31 507	788 220	6 570 143	3 374 043	1 728 828	51,4
	März	1 040	246 544	30 681	818 844	6 385 393	3 242 680	.	50,8
	April	1 041	247 064	34 265	881 065	7 137 715	3 655 294	.	51,2
	Mai	1 039	247 249	30 968	1 084 245	6 726 007	3 465 511	.	51,5
	Juni	1 035	248 213	32 216	891 976	6 981 355	3 507 044	.	50,2
	Juli	1 036	249 281	31 535	839 139	6 804 172	3 416 148	.	50,2
	August	1 042	250 901	31 577	829 437	6 204 063	3 034 185	.	48,9
	September	1 041	250 691	33 252	842 934	6 934 010	3 394 716	1 725 888	49,0
	Oktober	1 039	250 003	33 239	835 529	6 578 753	3 221 284	.	49,0
	November	1 041	249 533	31 982	1 142 038	5 984 531	2 978 107	.	49,8
	Dezember	1 041	248 193	28 359	854 079	5 473 983	2 560 343	.	46,8
2009	Januar	1 031	245 855	29 872	804 572	4 576 970	2 143 486	1 243 970	46,8
	Februar	1 040	245 881	29 078	784 488	4 964 777	2 412 430	1 309 200	48,6
	März	1 040	245 020	31 306	798 098	5 604 430	2 721 996	1 401 333	48,6

1) Monat = am Ende des Monats; Jahr = Ende September. - 2) Ohne Umsatzsteuer

1. Entwicklung ausgewählter Merkmale im verarbeitenden Gewerbe sowie im Bergbau und der Gewinnung von Steinen und Erden 2008 und 2009 nach Monaten



Legende: - - - 2008    ——— 2009

## 2. Betriebe <sup>1)</sup> im März 2009 nach Wirtschaftszweigen

Wirtschaftszweig	März 2009	Veränderung zu		Januar - März			
		Februar 2009	März 2008	2008	2009	Verände- rung	
	Anzahl	%		Anzahl		%	
B+C	Verarbeitendes Gewerbe sowie Bergbau und Gewinnung von Steinen und Erden	1 040	0,0	0,0	1 035	1 037	0,2
	Vorleistungsgüterproduzenten und Energie	493	0,4	- 0,4	493	491	- 0,4
	Investitionsgüterproduzenten	302	- 0,3	3,1	290	301	3,8
	Gebrauchsgüterproduzenten	41	0,0	0,0	40	41	2,5
	Verbrauchsgüterproduzenten	204	- 0,5	- 3,3	212	204	- 3,8
B	Bergbau und Gewinnung von Steinen und Erden	4	0,0	0,0	4	4	0,0
08	Gewinnung von Steinen und Erden, sonstiger Bergbau	4	0,0	0,0	4	4	0,0
C	Verarbeitendes Gewerbe	1 036	0,0	0,0	1 031	1 033	0,2
10	Herstellung von Nahrungs- und Futtermitteln	91	- 1,1	- 1,1	93	91	- 2,2
11	Getränkeherstellung	29	0,0	- 12,1	33	29	- 12,1
12	Tabakverarbeitung	2	0,0	0,0	2	2	0,0
13	Herstellung von Textilien	8	0,0	- 11,1	9	8	- 11,1
14	Herstellung von Bekleidung	5	0,0	0,0	5	5	0,0
15	Herstellung von Leder, Lederwaren und Schuhen	18	0,0	- 5,3	19	18	- 5,3
16	Herstellung von Holz-, Flecht-, Korb- und Korkwaren (ohne Möbel)	32	0,0	- 5,9	34	32	- 5,9
17	Herstellung von Papier, Pappe und Waren daraus	49	0,0	- 3,9	51	49	- 3,9
18	Herstellung von Druckerzeugnissen; Vervielfältigung von bespielten Ton-, Bild- und Datenträgern	29	0,0	3,6	28	29	3,6
19	Kokerei und Mineralölverarbeitung	2	0,0	100,0	1	2	100,0
20	Herstellung von chemischen Erzeugnissen	53	0,0	1,9	52	53	1,9
21	Herstellung von pharmazeutischen Erzeugnissen	11	0,0	0,0	11	11	0,0
22	Herstellung von Gummi- und Kunststoffwaren	105	1,9	6,1	98	103	5,1
23	Herstellung von Glas und Glaswaren, Keramik, Verarbeitung von Steinen und Erden	83	0,0	- 6,7	88	83	- 5,7
24	Metallerzeugung und -bearbeitung	30	0,0	3,4	29	30	3,4
25	Herstellung von Metallerzeugnissen	136	0,0	3,0	132	136	3,0
26	Herstellung von Datenverarbeitungsgeräten, elektronischen und optischen Erzeugnissen	27	0,0	0,0	27	26	- 3,7
27	Herstellung von elektrischen Ausrüstungen	39	0,0	- 9,3	43	39	- 9,3
28	Maschinenbau	150	0,0	7,1	138	149	8,0
29	Herstellung von Kraftwagen und Kraftwagen- teilen	41	0,0	2,5	40	41	2,5
30	Sonstiger Fahrzeugbau	9	0,0	- 10,0	10	9	- 10,0
31	Herstellung von Möbeln	23	0,0	- 4,2	23	23	0,0
32	Herstellung von sonstigen Waren	20	0,0	- 9,1	22	20	- 9,1
33	Reparatur und Installation von Maschinen und Ausrüstungen	44	- 2,2	0,0	44	45	2,3

1) Monat = am Ende des Monats; Zeitraum = Monatsdurchschnitt

### 3. Beschäftigte <sup>1)</sup> im März 2009 nach Wirtschaftszweigen

Wirtschaftszweig	März 2009	Veränderung zu		Januar - März			
		Februar 2009	März 2008	2008	2009	Verände- rung	
	Anzahl	%		Anzahl		%	
B+C	Verarbeitendes Gewerbe sowie Bergbau und Gewinnung von Steinen und Erden	245 020	- 0,4	- 0,6	245 572	245 585	0,0
	Vorleistungsgüterproduzenten und Energie	124 996	- 0,3	- 1,6	126 791	125 302	- 1,2
	Investitionsgüterproduzenten	73 906	- 0,8	1,0	72 616	74 235	2,2
	Gebrauchsgüterproduzenten	6 967	0,2	0,2	6 858	6 962	1,5
	Verbrauchsgüterproduzenten	39 151	0,0	- 0,5	39 307	39 086	- 0,6
B	Bergbau und Gewinnung von Steinen und Erden	205	3,5	- 8,1	216	199	- 7,9
08	Gewinnung von Steinen und Erden, sonstiger Bergbau	205	3,5	- 8,1	216	199	- 7,9
C	Verarbeitendes Gewerbe	244 815	- 0,4	- 0,6	245 356	245 386	0,0
10	Herstellung von Nahrungs- und Futtermitteln	12 796	0,1	0,9	12 757	12 756	0,0
11	Getränkherstellung	5 197	0,4	- 5,2	5 489	5 179	- 5,6
12	Tabakverarbeitung	1 835	0,3	6,6	1 699	1 828	7,6
13	Herstellung von Textilien	1 979	- 0,3	- 10,2	2 211	1 988	- 10,1
14	Herstellung von Bekleidung	.	.	.	.	.	.
15	Herstellung von Leder, Lederwaren und Schuhen	2 500	- 1,2	- 4,1	2 596	2 515	- 3,1
16	Herstellung von Holz-, Flecht-, Korb- und Korkwaren (ohne Möbel)	4 856	0,0	- 7,0	5 222	4 870	- 6,7
17	Herstellung von Papier, Pappe und Waren daraus	8 482	0,1	- 0,9	8 504	8 475	- 0,3
18	Herstellung von Druckerzeugnissen; Vervielfältigung von bespielten Ton-, Bild- und Datenträgern	2 854	0,3	2,1	2 799	2 824	0,9
19	Kokerei und Mineralölverarbeitung	.	.	.	.	.	.
20	Herstellung von chemischen Erzeugnissen	42 916	- 0,2	0,0	42 919	42 976	0,1
21	Herstellung von pharmazeutischen Erzeugnissen	9 973	- 0,2	2,0	9 739	9 990	2,6
22	Herstellung von Gummi- und Kunststoffwaren	20 743	0,1	- 1,4	20 893	20 734	- 0,8
23	Herstellung von Glas und Glaswaren, Keramik, Verarbeitung von Steinen und Erden	13 424	- 0,1	- 4,0	13 930	13 442	- 3,5
24	Metallerzeugung und -bearbeitung	8 801	- 1,1	- 3,2	9 100	8 876	- 2,5
25	Herstellung von Metallerzeugnissen	22 402	- 0,7	- 0,7	22 499	22 493	0,0
26	Herstellung von Datenverarbeitungsgeräten, elektronischen und optischen Erzeugnissen	4 615	- 0,4	- 3,1	4 726	4 598	- 2,7
27	Herstellung von elektrischen Ausrüstungen	8 127	- 0,1	- 2,3	8 311	8 147	- 2,0
28	Maschinenbau	31 415	- 1,2	4,2	29 915	31 626	5,7
29	Herstellung von Kraftwagen und Kraftwagen- teilen	27 088	- 0,1	- 0,7	27 083	27 150	0,2
30	Sonstiger Fahrzeugbau	2 657	0,0	5,1	2 495	2 657	6,5
31	Herstellung von Möbeln	3 983	- 0,2	- 2,8	4 042	3 992	- 1,2
32	Herstellung von sonstigen Waren	2 145	- 0,2	- 3,9	2 194	2 153	- 1,9
33	Reparatur und Installation von Maschinen und Ausrüstungen	5 466	- 2,4	- 6,2	5 773	5 552	- 3,8

1) Monat = am Ende des Monats; Zeitraum = Monatsdurchschnitt



#### 4. Geleistete Arbeitsstunden im März 2009 nach Wirtschaftszweigen

Wirtschaftszweig	März 2009	Veränderung zu		Januar - März			
		Februar 2009	März 2008	2008	2009	Verände- rung	
	1 000	%		1 000		%	
B+C	Verarbeitendes Gewerbe sowie Bergbau und Gewinnung von Steinen und Erden	31 306	7,7	2,0	94 046	90 256	- 4,0
	Vorleistungsgüterproduzenten und Energie	15 850	6,2	2,2	48 549	46 140	- 5,0
	Investitionsgüterproduzenten	9 142	10,4	- 2,0	27 310	25 942	- 5,0
	Gebrauchsgüterproduzenten	911	4,9	6,1	2 639	2 645	0,2
	Verbrauchsgüterproduzenten	5 404	8,0	8,6	15 547	15 529	- 0,1
B	Bergbau und Gewinnung von Steinen und Erden	27	14,6	- 4,8	78	72	- 7,9
08	Gewinnung von Steinen und Erden, sonstiger Bergbau	27	14,6	- 4,8	78	72	- 7,9
C	Verarbeitendes Gewerbe	31 280	7,7	2,0	93 967	90 184	- 4,0
10	Herstellung von Nahrungs- und Futtermitteln	1 675	6,9	7,7	4 807	4 847	0,8
11	Getränkeherstellung	743	10,6	4,7	2 255	2 107	- 6,5
12	Tabakverarbeitung	285	8,9	10,3	781	826	5,8
13	Herstellung von Textilien	263	6,2	- 1,9	851	766	- 10,0
14	Herstellung von Bekleidung	.	.	.	.	.	.
15	Herstellung von Leder, Lederwaren und Schuhen	348	4,9	4,1	1 070	1 022	- 4,5
16	Herstellung von Holz-, Flecht-, Korb- und Korkwaren (ohne Möbel)	694	15,1	3,3	2 063	1 945	- 5,7
17	Herstellung von Papier, Pappe und Waren daraus	1 138	7,5	5,2	3 361	3 308	- 1,6
18	Herstellung von Druckerzeugnissen; Vervielfältigung von bespielten Ton-, Bild- und Datenträgern	377	5,2	9,8	1 073	1 093	1,9
19	Kokerei und Mineralölverarbeitung	.	.	.	.	.	.
20	Herstellung von chemischen Erzeugnissen	5 521	7,1	14,1	15 895	15 926	0,2
21	Herstellung von pharmazeutischen Erzeugnissen	1 402	11,4	19,0	3 765	3 943	4,7
22	Herstellung von Gummi- und Kunststoffwaren	2 624	2,8	- 5,1	8 358	7 725	- 7,6
23	Herstellung von Glas und Glaswaren, Keramik, Verarbeitung von Steinen und Erden	1 916	6,9	3,0	5 737	5 531	- 3,6
24	Metallerzeugung und -bearbeitung	900	2,1	- 10,8	3 019	2 659	- 11,9
25	Herstellung von Metallerzeugnissen	2 699	5,8	- 4,6	8 631	7 975	- 7,6
26	Herstellung von Datenverarbeitungsgeräten, elektronischen und optischen Erzeugnissen	626	4,0	2,1	1 878	1 788	- 4,8
27	Herstellung von elektrischen Ausrüstungen	1 018	7,1	- 8,4	3 446	2 985	- 13,4
28	Maschinenbau	4 119	5,9	1,5	12 289	11 938	- 2,9
29	Herstellung von Kraftwagen und Kraftwagen- teilen	2 976	18,5	- 9,0	8 898	8 146	- 8,4
30	Sonstiger Fahrzeugbau	317	11,9	15,2	878	899	2,4
31	Herstellung von Möbeln	523	13,0	6,6	1 513	1 471	- 2,7
32	Herstellung von sonstigen Waren	271	4,6	- 4,1	857	812	- 5,3
33	Reparatur und Installation von Maschinen und Ausrüstungen	763	5,0	- 2,1	2 357	2 235	- 5,2

## 5. Entgelte im März 2009 nach Wirtschaftszweigen

Wirtschaftszweig	März 2009	Veränderung zu		Januar - März			
		Februar 2009	März 2008	2008	2009	Verände- rung	
	1 000 EUR	%		1 000 EUR		%	
B+C	Verarbeitendes Gewerbe sowie Bergbau und Gewinnung von Steinen und Erden	798 098	1,7	- 2,5	2 405 593	2 387 158	- 0,8
	Vorleistungsgüterproduzenten und Energie	404 631	0,0	- 3,6	1 255 575	1 223 326	- 2,6
	Investitionsgüterproduzenten	249 034	0,7	- 3,5	750 813	751 866	0,1
	Gebrauchsgüterproduzenten	19 033	2,1	2,2	55 487	56 525	1,9
	Verbrauchsgüterproduzenten	125 400	10,2	2,2	343 717	355 441	3,4
B	Bergbau und Gewinnung von Steinen und Erden	670	8,8	- 25,7	2 248	1 900	- 15,5
08	Gewinnung von Steinen und Erden, sonstiger Bergbau	670	8,8	- 25,7	2 248	1 900	- 15,5
C	Verarbeitendes Gewerbe	797 428	1,7	- 2,5	2 403 344	2 385 257	- 0,8
10	Herstellung von Nahrungs- und Futtermitteln	29 634	3,2	6,2	83 034	87 330	5,2
11	Getränkeherstellung	17 640	10,5	- 5,8	50 762	49 652	- 2,2
12	Tabakverarbeitung	10 510	50,1	13,3	22 423	24 671	10,0
13	Herstellung von Textilien	5 572	29,1	- 16,5	17 716	14 761	- 16,7
14	Herstellung von Bekleidung	.	.	.	.	.	.
15	Herstellung von Leder, Lederwaren und Schuhen	5 094	- 0,6	- 5,6	16 074	15 433	- 4,0
16	Herstellung von Holz-, Flecht-, Korb- und Korkwaren (ohne Möbel)	12 345	3,4	- 5,6	40 286	36 921	- 8,4
17	Herstellung von Papier, Pappe und Waren daraus	25 133	- 4,7	- 2,0	76 996	77 524	0,7
18	Herstellung von Druckerzeugnissen; Vervielfältigung von bespielten Ton-, Bild- und Datenträgern	6 755	3,6	- 1,7	20 567	19 806	- 3,7
19	Kokerei und Mineralölverarbeitung	.	.	.	.	.	.
20	Herstellung von chemischen Erzeugnissen	168 392	- 0,6	1,2	499 023	509 452	2,1
21	Herstellung von pharmazeutischen Erzeugnissen	44 420	12,2	4,3	117 036	124 903	6,7
22	Herstellung von Gummi- und Kunststoffwaren	57 016	2,2	- 6,3	176 588	171 377	- 3,0
23	Herstellung von Glas und Glaswaren, Keramik, Verarbeitung von Steinen und Erden	46 440	- 0,2	- 2,9	143 117	138 408	- 3,3
24	Metallerzeugung und -bearbeitung	27 450	- 5,7	- 9,5	96 835	86 853	- 10,3
25	Herstellung von Metallerzeugnissen	59 763	3,4	- 7,6	191 320	178 688	- 6,6
26	Herstellung von Datenverarbeitungsgeräten, elektronischen und optischen Erzeugnissen	14 169	1,2	- 1,9	42 771	41 586	- 2,8
27	Herstellung von elektrischen Ausrüstungen	22 238	- 2,8	- 7,7	71 893	68 247	- 5,1
28	Maschinenbau	107 344	- 0,9	- 0,8	320 702	327 782	2,2
29	Herstellung von Kraftwagen und Kraftwagen- teilen	96 436	3,6	- 6,1	290 768	286 936	- 1,3
30	Sonstiger Fahrzeugbau	8 732	- 1,7	7,5	23 881	26 185	9,6
31	Herstellung von Möbeln	10 214	- 0,5	- 6,3	32 346	31 192	- 3,6
32	Herstellung von sonstigen Waren	4 701	0,9	- 1,4	14 103	14 082	- 0,1
33	Reparatur und Installation von Maschinen und Ausrüstungen	15 733	- 1,7	- 8,9	51 911	48 768	- 6,1

6. Gesamtumsatz <sup>1)</sup> im März 2009 nach Wirtschaftszweigen

Wirtschaftszweig	März 2009	Veränderung zu		Januar - März			
		Februar 2009	März 2008	2008	2009	Verände- rung	
	1 000 EUR	%		1 000 EUR		%	
B+C	Verarbeitendes Gewerbe sowie Bergbau und Gewinnung von Steinen und Erden	5 604 430	12,9	- 12,2	18 994 486	15 146 177	- 20,3
	Vorleistungsgüterproduzenten und Energie	2 826 643	5,5	- 16,5	10 562 367	8 060 941	- 23,7
	Investitionsgüterproduzenten	1 629 306	30,6	- 15,7	5 172 098	3 869 626	- 25,2
	Gebrauchsgüterproduzenten	102 720	13,9	- 6,1	324 349	275 716	- 15,0
	Verbrauchsgüterproduzenten	1 045 761	10,5	9,0	2 935 672	2 939 894	0,1
B	Bergbau und Gewinnung von Steinen und Erden	1 647	107,7	1,1	4 342	3 090	- 28,8
08	Gewinnung von Steinen und Erden, sonstiger Bergbau	1 647	107,7	1,1	4 342	3 090	- 28,8
C	Verarbeitendes Gewerbe	5 602 783	12,9	- 12,2	18 990 144	15 143 087	- 20,3
10	Herstellung von Nahrungs- und Futtermitteln	324 139	8,6	1,7	936 245	913 470	- 2,4
11	Getränkeherstellung	163 069	21,3	2,2	470 141	431 833	- 8,1
12	Tabakverarbeitung	88 350	13,8	11,7	234 635	240 442	2,5
13	Herstellung von Textilien	28 299	8,5	- 10,0	103 183	81 749	- 20,8
14	Herstellung von Bekleidung	.	.	.	.	.	.
15	Herstellung von Leder, Lederwaren und Schuhen	43 509	4,3	6,3	134 159	129 826	- 3,2
16	Herstellung von Holz-, Flecht-, Korb- und Korkwaren (ohne Möbel)	71 614	8,4	- 18,6	278 041	213 220	- 23,3
17	Herstellung von Papier, Pappe und Waren daraus	223 615	4,2	- 3,7	718 279	668 219	- 7,0
18	Herstellung von Druckerzeugnissen; Vervielfältigung von bespielten Ton-, Bild- und Datenträgern	36 046	31,6	13,1	87 781	88 342	0,6
19	Kokerei und Mineralölverarbeitung	.	.	.	.	.	.
20	Herstellung von chemischen Erzeugnissen	1 473 627	0,7	- 17,5	5 628 933	4 234 371	- 24,8
21	Herstellung von pharmazeutischen Erzeugnissen	281 890	4,5	26,7	763 392	823 471	7,9
22	Herstellung von Gummi- und Kunststoffwaren	331 739	11,6	- 16,5	1 200 286	927 882	- 22,7
23	Herstellung von Glas und Glaswaren, Keramik, Verarbeitung von Steinen und Erden	188 293	18,7	- 6,9	600 444	497 526	- 17,1
24	Metallerzeugung und -bearbeitung	249 075	6,7	- 18,8	960 586	724 698	- 24,6
25	Herstellung von Metallerzeugnissen	315 197	16,1	- 15,5	1 098 283	853 013	- 22,3
26	Herstellung von Datenverarbeitungsgeräten, elektronischen und optischen Erzeugnissen	72 468	43,0	- 14,5	241 381	168 444	- 30,2
27	Herstellung von elektrischen Ausrüstungen	95 596	2,1	- 25,8	396 060	277 186	- 30,0
28	Maschinenbau	564 644	20,0	- 15,4	1 865 563	1 413 521	- 24,2
29	Herstellung von Kraftwagen und Kraftwagen-teilen	845 509	39,9	- 19,0	2 706 281	1 899 543	- 29,8
30	Sonstiger Fahrzeugbau	54 580	33,5	45,6	117 464	134 095	14,2
31	Herstellung von Möbeln	53 723	5,7	0,9	158 108	153 865	- 2,7
32	Herstellung von sonstigen Waren	20 505	23,1	- 2,8	72 678	68 030	- 6,4
33	Reparatur und Installation von Maschinen und Ausrüstungen	58 485	44,4	- 0,8	171 487	152 572	- 11,0

1) Ohne Umsatzsteuer.

7. Inlandsumsatz <sup>1)</sup> im März 2009 nach Wirtschaftszweigen

Wirtschaftszweig	März 2009	Veränderung zu		Januar - März			
		Februar 2009	März 2008	2008	2009	Verände- rung	
	1 000 EUR	%		1 000 EUR		%	
B+C	Verarbeitendes Gewerbe sowie Bergbau und Gewinnung von Steinen und Erden	2 882 435	12,9	- 8,3	9 304 518	7 868 265	- 15,4
	Vorleistungsgüterproduzenten und Energie	1 337 748	0,1	- 16,2	4 933 834	3 871 166	- 21,5
	Investitionsgüterproduzenten	788 384	42,0	- 5,5	2 228 640	1 906 658	- 14,4
	Gebrauchsgüterproduzenten	56 933	9,1	- 9,4	197 290	157 692	- 20,1
	Verbrauchsgüterproduzenten	699 369	14,9	7,7	1 944 754	1 932 749	- 0,6
B	Bergbau und Gewinnung von Steinen und Erden	.	.	.	.	.	.
08	Gewinnung von Steinen und Erden, sonstiger Bergbau	.	.	.	.	.	.
C	Verarbeitendes Gewerbe	.	.	.	.	.	.
10	Herstellung von Nahrungs- und Futtermitteln	252 342	10,3	9,5	690 136	702 105	1,7
11	Getränkeherstellung	147 028	21,4	2,0	428 484	388 789	- 9,3
12	Tabakverarbeitung	68 831	13,9	9,4	186 345	187 512	0,6
13	Herstellung von Textilien	16 486	2,4	- 11,3	61 106	49 052	- 19,7
14	Herstellung von Bekleidung	6 416	64,4	.	.	13 938	.
15	Herstellung von Leder, Lederwaren und Schuhen	28 082	11,8	14,1	80 218	79 186	- 1,3
16	Herstellung von Holz-, Flecht-, Korb- und Korkwaren (ohne Möbel)	61 156	12,0	- 12,7	212 210	174 538	- 17,8
17	Herstellung von Papier, Pappe und Waren daraus	150 052	5,6	- 4,8	486 791	448 503	- 7,9
18	Herstellung von Druckerzeugnissen; Vervielfältigung von bespielten Ton-, Bild- und Datenträgern	.	.	.	79 398	.	.
19	Kokerei und Mineralölverarbeitung	.	.	.	.	.	.
20	Herstellung von chemischen Erzeugnissen	.	.	.	.	.	.
21	Herstellung von pharmazeutischen Erzeugnissen	97 867	7,9	10,0	276 398	288 724	4,5
22	Herstellung von Gummi- und Kunststoffwaren	195 301	18,8	- 9,1	629 991	528 023	- 16,2
23	Herstellung von Glas und Glaswaren, Keramik, Verarbeitung von Steinen und Erden	120 365	14,8	- 3,8	361 999	319 652	- 11,7
24	Metallerzeugung und -bearbeitung	105 768	- 3,7	- 30,8	476 443	327 041	- 31,4
25	Herstellung von Metallerzeugnissen	198 026	21,6	- 15,5	686 274	530 183	- 22,7
26	Herstellung von Datenverarbeitungsgeräten, elektronischen und optischen Erzeugnissen	33 504	25,7	- 17,0	127 898	84 616	- 33,8
27	Herstellung von elektrischen Ausrüstungen	63 708	5,5	- 28,8	273 470	180 861	- 33,9
28	Maschinenbau	212 787	20,2	- 19,0	680 896	565 197	- 17,0
29	Herstellung von Kraftwagen und Kraftwagen-teilen	428 163	60,2	0,7	1 144 564	962 006	- 16,0
30	Sonstiger Fahrzeugbau	26 915	50,0	85,0	49 711	62 958	26,6
31	Herstellung von Möbeln	36 051	4,8	1,1	103 980	102 120	- 1,8
32	Herstellung von sonstigen Waren	12 217	35,4	3,5	45 135	43 407	- 3,8
33	Reparatur und Installation von Maschinen und Ausrüstungen	49 172	37,3	5,5	142 658	135 889	- 4,7

1) Ohne Umsatzsteuer.

## 8. Auslandsumsatz <sup>1)</sup> im März 2009 nach Wirtschaftszweigen

Wirtschaftszweig	März 2009	Veränderung zu		Januar - März			
		Februar 2009	März 2008	2008	2009	Verände- rung	
	1 000 EUR	%		1 000 EUR		%	
B+C	Verarbeitendes Gewerbe sowie Bergbau und Gewinnung von Steinen und Erden	2 721 996	12,8	- 16,1	9 689 968	7 277 912	- 24,9
	Vorleistungsgüterproduzenten und Energie	1 488 895	10,8	- 16,8	5 628 533	4 189 775	- 25,6
	Investitionsgüterproduzenten	840 922	21,5	- 23,4	2 943 458	1 962 967	- 33,3
	Gebrauchsgüterproduzenten	45 788	20,4	- 1,5	127 059	118 025	- 7,1
	Verbrauchsgüterproduzenten	346 391	2,4	11,8	990 918	1 007 145	1,6
B	Bergbau und Gewinnung von Steinen und Erden	.	.	.	.	.	.
08	Gewinnung von Steinen und Erden, sonstiger Bergbau	.	.	.	.	.	.
C	Verarbeitendes Gewerbe	.	.	.	.	.	.
10	Herstellung von Nahrungs- und Futtermitteln	71 798	3,1	- 18,6	246 110	211 365	- 14,1
11	Getränkherstellung	16 041	21,0	3,5	41 657	43 044	3,3
12	Tabakverarbeitung	19 519	13,3	20,9	48 290	52 930	9,6
13	Herstellung von Textilien	11 813	18,3	- 8,1	42 077	32 698	- 22,3
14	Herstellung von Bekleidung	.	.	.	15 080	.	.
15	Herstellung von Leder, Lederwaren und Schuhen	15 427	- 7,1	- 5,4	53 940	50 641	- 6,1
16	Herstellung von Holz-, Flecht-, Korb- und Korkwaren (ohne Möbel)	10 458	- 8,5	- 41,8	65 832	38 682	- 41,2
17	Herstellung von Papier, Pappe und Waren daraus	73 563	1,5	- 1,5	231 487	219 716	- 5,1
18	Herstellung von Druckerzeugnissen; Vervielfältigung von bespielten Ton-, Bild- und Datenträgern	.	.	.	8 383	.	.
19	Kokerei und Mineralölverarbeitung	.	.	.	.	.	.
20	Herstellung von chemischen Erzeugnissen	.	.	.	.	.	.
21	Herstellung von pharmazeutischen Erzeugnissen	184 022	2,8	37,8	486 994	534 747	9,8
22	Herstellung von Gummi- und Kunststoffwaren	136 439	2,8	- 25,3	570 296	399 859	- 29,9
23	Herstellung von Glas und Glaswaren, Keramik, Verarbeitung von Steinen und Erden	67 928	26,2	- 12,0	238 445	177 874	- 25,4
24	Metallerzeugung und -bearbeitung	143 307	15,9	- 7,0	484 142	397 657	- 17,9
25	Herstellung von Metallerzeugnissen	117 171	7,9	- 15,3	412 009	322 830	- 21,6
26	Herstellung von Datenverarbeitungsgeräten, elektronischen und optischen Erzeugnissen	38 963	62,1	- 12,2	113 482	83 829	- 26,1
27	Herstellung von elektrischen Ausrüstungen	31 887	- 4,1	- 18,9	122 590	96 326	- 21,4
28	Maschinenbau	351 857	19,9	- 13,0	1 184 667	848 324	- 28,4
29	Herstellung von Kraftwagen und Kraftwagen-teilen	417 347	23,7	- 32,5	1 561 718	937 537	- 40,0
30	Sonstiger Fahrzeugbau	27 664	20,5	20,6	67 754	71 137	5,0
31	Herstellung von Möbeln	17 672	7,5	0,6	54 127	51 745	- 4,4
32	Herstellung von sonstigen Waren	8 288	8,6	- 10,8	27 543	24 623	- 10,6
33	Reparatur und Installation von Maschinen und Ausrüstungen	9 313	98,6	- 24,5	28 828	16 683	- 42,1

1) Ohne Umsatzsteuer.

9. Auslandsumsatz mit der Eurozone <sup>1)</sup> im März 2009 nach Wirtschaftszweigen

Wirtschaftszweig	März 2009	Veränderung zu		Januar - März			
		Februar 2009	März 2008	2008	2009	Verände- rung	
	1 000 EUR	%		1 000 EUR		%	
B+C	Verarbeitendes Gewerbe sowie Bergbau und Gewinnung von Steinen und Erden	1 401 333	7,0	.	.	3 954 503	.
	Vorleistungsgüterproduzenten und Energie	738 716	3,8	- 19,5	2 858 143	2 170 851	- 24,0
	Investitionsgüterproduzenten	354 702	18,3	- 27,0	1 324 762	888 312	- 32,9
	Gebrauchsgüterproduzenten	26 750	21,6	7,0	72 204	73 150	1,3
	Verbrauchsgüterproduzenten	281 164	2,2	19,3	773 213	822 190	6,3
B	Bergbau und Gewinnung von Steinen und Erden	.	.	.	.	.	.
08	Gewinnung von Steinen und Erden, sonstiger Bergbau	.	.	.	.	.	.
C	Verarbeitendes Gewerbe	.	.	.	.	.	.
10	Herstellung von Nahrungs- und Futtermitteln	61 335	9,8	- 11,7	199 341	174 197	- 12,6
11	Getränkherstellung	9 335	6,1	- 7,2	23 762	26 070	9,7
12	Tabakverarbeitung	17 160	19,1	19,6	43 733	44 897	2,7
13	Herstellung von Textilien	7 261	24,4	- 10,8	26 573	20 007	- 24,7
14	Herstellung von Bekleidung	2 493	1,5	- 39,5	9 776	7 382	- 24,5
15	Herstellung von Leder, Lederwaren und Schuhen	9 826	2,0	- 2,1	33 385	30 777	- 7,8
16	Herstellung von Holz-, Flecht-, Korb- und Korkwaren (ohne Möbel)	8 228	- 3,8	- 39,8	45 539	28 509	- 37,4
17	Herstellung von Papier, Pappe und Waren daraus	55 630	- 2,3	3,1	167 761	169 221	0,9
18	Herstellung von Druckerzeugnissen; Vervielfältigung von bespielten Ton-, Bild- und Datenträgern	2 698	21,4	.	.	6 023	.
19	Kokerei und Mineralölverarbeitung	.	.	.	.	.	.
20	Herstellung von chemischen Erzeugnissen	.	.	.	.	.	.
21	Herstellung von pharmazeutischen Erzeugnissen	153 174	0,9	51,3	387 557	455 643	17,6
22	Herstellung von Gummi- und Kunststoffwaren	87 912	6,3	- 28,1	363 135	247 825	- 31,8
23	Herstellung von Glas und Glaswaren, Keramik, Verarbeitung von Steinen und Erden	40 103	30,3	0,1	125 888	104 060	- 17,3
24	Metallerzeugung und -bearbeitung	66 177	12,8	- 4,8	212 456	181 678	- 14,5
25	Herstellung von Metallerzeugnissen	74 427	- 1,2	- 20,5	278 259	217 537	- 21,8
26	Herstellung von Datenverarbeitungsgeräten, elektronischen und optischen Erzeugnissen	20 147	X	6,6	51 881	40 266	- 22,4
27	Herstellung von elektrischen Ausrüstungen	20 600	- 0,2	- 18,1	77 320	61 776	- 20,1
28	Maschinenbau	152 656	20,8	- 15,6	510 838	367 250	- 28,1
29	Herstellung von Kraftwagen und Kraftwagen- teilen	167 101	18,1	- 36,3	698 697	430 419	- 38,4
30	Sonstiger Fahrzeugbau	10 034	36,9	- 0,1	30 469	26 215	- 14,0
31	Herstellung von Möbeln	14 402	5,1	- 5,0	46 745	43 597	- 6,7
32	Herstellung von sonstigen Waren	3 960	- 7,6	- 20,3	14 754	13 991	- 5,2
33	Reparatur und Installation von Maschinen und Ausrüstungen	4 074	X	- 42,3	17 902	7 032	- 60,7

1) Ohne Umsatzsteuer.

### 10. Exportquote im März 2009 nach Wirtschaftszweigen

Wirtschaftszweig	März 2009	Januar - März	
		2008	2009
		%	
B+C	48,6	51,0	48,1
Verarbeitendes Gewerbe sowie Bergbau und Gewinnung von Steinen und Erden			
Vorleistungsgüterproduzenten und Energie	52,7	53,3	52,0
Investitionsgüterproduzenten	51,6	56,9	50,7
Gebrauchsgüterproduzenten	44,6	39,2	42,8
Verbrauchsgüterproduzenten	33,1	33,8	34,3
B			
Bergbau und Gewinnung von Steinen und Erden	.	.	.
08			
Gewinnung von Steinen und Erden, sonstiger Bergbau	.	.	.
C			
Verarbeitendes Gewerbe	.	.	.
10			
Herstellung von Nahrungs- und Futtermitteln	22,2	26,3	23,1
11			
Getränkeherstellung	9,8	8,9	10,0
12			
Tabakverarbeitung	22,1	20,6	22,0
13			
Herstellung von Textilien	41,7	40,8	40,0
14			
Herstellung von Bekleidung	.	.	.
15			
Herstellung von Leder, Lederwaren und Schuhen	35,5	40,2	39,0
16			
Herstellung von Holz-, Flecht-, Korb- und Korkwaren (ohne Möbel)	14,6	23,7	18,1
17			
Herstellung von Papier, Pappe und Waren daraus	32,9	32,2	32,9
18			
Herstellung von Druckerzeugnissen; Vervielfältigung von bespielten Ton-, Bild- und Datenträgern	.	9,5	.
19			
Kokerei und Mineralölverarbeitung	.	.	.
20			
Herstellung von chemischen Erzeugnissen	.	.	.
21			
Herstellung von pharmazeutischen Erzeugnissen	65,3	63,8	64,9
22			
Herstellung von Gummi- und Kunststoffwaren	41,1	47,5	43,1
23			
Herstellung von Glas und Glaswaren, Keramik, Verarbeitung von Steinen und Erden	36,1	39,7	35,8
24			
Metallerzeugung und -bearbeitung	57,5	50,4	54,9
25			
Herstellung von Metallerzeugnissen	37,2	37,5	37,8
26			
Herstellung von Datenverarbeitungsgeräten, elektronischen und optischen Erzeugnissen	53,8	47,0	49,8
27			
Herstellung von elektrischen Ausrüstungen	33,4	31,0	34,8
28			
Maschinenbau	62,3	63,5	60,0
29			
Herstellung von Kraftwagen und Kraftwagen-teilen	49,4	57,7	49,4
30			
Sonstiger Fahrzeugbau	50,7	57,7	53,0
31			
Herstellung von Möbeln	32,9	34,2	33,6
32			
Herstellung von sonstigen Waren	40,4	37,9	36,2
33			
Reparatur und Installation von Maschinen und Ausrüstungen	15,9	16,8	10,9

11. Betriebe, Beschäftigte, Arbeitsstunden, Entgelte und Umsatz im März 2009  
nach Industrie- und Handelskammerbezirken

Verwaltungsbezirk	Betriebe	Beschäftigte	Geleist. Arbeitsstunden	Entgelte	Umsatz <sup>1)</sup>			Exportquote
					insgesamt	je Beschäftigten	Auslands-umsatz	
	Anzahl		1 000	1 000 EUR	EUR	1 000 EUR	%	
Rheinland-Pfalz	1 040	245 020	31 306	798 098	5 604 430	22 873	2 721 996	48,6
Kreisfreie Städte	230	91 066	11 801	342 841	2 404 020	26 399	1 368 058	56,9
Landkreise	810	153 954	19 505	455 257	3 200 410	20 788	1 353 937	42,3
Industrie- und Handelskammerbezirke								
Koblenz	502	84 368	10 792	237 497	1 517 972	17 992	659 988	43,5
Trier	154	29 445	3 877	87 280	598 296	20 319	162 837	27,2
Rheinhausen	87	24 189	3 301	89 267	602 831	24 922	255 543	42,4
Pfalz	297	107 018	13 337	384 054	2 885 331	26 961	1 643 628	57,0

1) Ohne Umsatzsteuer.

2. Umsatzentwicklung in den Industrie- und Handelskammerbezirken im März 2009 gegenüber Vorjahresmonat in Millionen Euro

