



Herausgeber:

Statistisches Landesamt
Rheinland-Pfalz

Mainzer Straße 14-16
56130 Bad Ems

Telefon 02603 71-0

Telefax 02603 71-3150

E-Mail poststelle@statistik.rlp.de

Internet www.statistik.rlp.de

Kennziffer: E I - m 04/09

Juni 2009

Bestellnr.: E1023 200904

Verarbeitendes Gewerbe sowie Bergbau und Gewinnung von Steinen und Erden im April 2009

Ergebnisse des Monatsberichts für Betriebe mit 50 und mehr Beschäftigten

Inhalt

	Seite
Vorbemerkungen	3
Definitionen	3
Systematiken	4

Tabellenteil

1. Betriebe, Beschäftigte, Arbeitsstunden, Entgelte und Umsatz 2005 bis 2009	5
2. Betriebe im April 2009 nach Wirtschaftszweigen	7
3. Beschäftigte im April 2009 nach Wirtschaftszweigen	8
4. Geleistete Arbeitsstunden im April 2009 nach Wirtschaftszweigen	9
5. Entgelte im April 2009 nach Wirtschaftszweigen	10
6. Gesamtumsatz im April 2009 nach Wirtschaftszweigen	11
7. Inlandsumsatz im April 2009 nach Wirtschaftszweigen	12
8. Auslandsumsatz im April 2009 nach Wirtschaftszweigen	13
9. Auslandsumsatz mit der Eurozone im April 2009 nach Wirtschaftszweigen	14
10. Exportquote im April 2009 nach Wirtschaftszweigen	15
11. Betriebe, Beschäftigte, Arbeitsstunden, Entgelte und Umsatz im April 2009 nach Industrie- und Handelskammerbezirken	16

Schaubilder

1. Entwicklung ausgewählter Merkmale im verarbeitenden Gewerbe sowie im Bergbau und der Gewinnung von Steinen und Erden 2008 und 2009 nach Monaten	6
2. Umsatzentwicklung in den Industrie- und Handelskammerbezirken im April 2009 gegenüber Vorjahresmonat	16

Zeichenerklärung (nach DIN 55301)

0	weniger als die Hälfte von 1 in der letzten besetzten Stelle, jedoch mehr als nichts
-	nichts vorhanden (genau Null)
...	Angabe fällt später an
/	keine Angabe, da Zahlenwert nicht sicher genug
.	Zahlenwert unbekannt oder geheim zu halten
x	Tabellenfach gesperrt, weil Aussage nicht sinnvoll
p	vorläufige Zahl
r	berichtigte Zahl
s	geschätzte Zahl

Geringfügige Abweichungen in den Summen sind auf Runden der Zahlen zurückzuführen.
Abweichungen gegenüber früheren Veröffentlichungen erklären sich durch inzwischen vorgenommene Korrekturen.

Vorbemerkungen

Ziel der Statistik

Die monatlichen Erhebungen stellen kurzfristig Daten über die konjunkturelle Entwicklung des verarbeitenden Gewerbes sowie des Bergbaus und der Gewinnung von Steinen und Erden in wirtschaftssystematischer und regionaler Gliederung zur Verfügung. Die Ergebnisse der Statistik sind wichtiges Material für die Arbeiten der gesetzgebenden Körperschaften, der Bundes- und Landesregierungen, der Verbände, Kammern sowie sonstigen Institutionen und bilden eine unentbehrliche Grundlage für zahlreiche wirtschaftspolitische Entscheidungen.

Rechtsgrundlage

Rechtsgrundlage für die Erhebungen im verarbeitenden Gewerbe ist das Gesetz über die Statistik im Produzierenden Gewerbe (ProdGewStatG) in der Fassung der Bekanntmachung vom 21. März 2002 (BGBl. I S. 1181), zuletzt geändert durch Artikel 3 des Gesetzes vom 17. März 2008 (BGBl. I S. 399) in Verbindung mit dem Gesetz über die Statistik für Bundeszwecke (Bundesstatistikgesetz - BStatG) vom 22. Januar 1987 (BGBl. I S. 462, 565), zuletzt geändert durch Artikel 3 des Gesetzes vom 7. September 2007 (BGBl. I S. 2246).

Berichtskreis

Der Berichtskreis umfasst die Einbetriebsunternehmen des verarbeitenden Gewerbes mit im Allgemeinen 50 und mehr tätigen Personen sowie alle produzierenden Betriebe – unabhängig von der Beschäftigtenzahl – von Mehrbetriebsunternehmen des produzierenden Gewerbes mit im Allgemeinen 50 und mehr tätigen Personen. Um den Bereich des verarbeitenden Gewerbes sowie des Bergbaus und die Gewinnung von Steinen und Erden in der Gliederung nach örtlichen Einheiten weitgehend abzudecken, werden zusätzlich alle Betriebe mit wirtschaftlichem Schwerpunkt im verarbeitenden Gewerbe mit im Allgemeinen 50 tätigen Personen und mehr von Mehrbetriebsunternehmen außerhalb des produzierenden Gewerbes in die Berichterstattung einbezogen.

Methodische Hinweise

Bei Betrieben werden die Merkmale "Beschäftigte" und "Umsatz" nach fachlichen Betriebsteilen erhoben und sowohl für Betriebe als auch für fachliche Betriebsteile aufbereitet. Die übrigen in der Veröffentlichung nachgewiesenen Merkmale werden nur für den gesamten Betrieb (einschließlich der sonstigen Betriebsteile) erhoben. Hinsichtlich der Darstellung der Ergebnisse für Betriebe wird bei Beschäftigten, Umsätzen und Auftragseingängen zwischen einem Nachweis nach hauptbeteiligten und beteiligten Wirtschaftszweigen unterschieden. Beim Nachweis nach hauptbeteiligten Wirtschaftszweigen werden alle Angaben eines kombinierten Betriebes (örtliche Einheit mit Betriebsteilen in mehreren Wirtschaftszweigen) unter dem Wirtschaftszweig nachgewiesen, bei dem - gemessen an der Zahl der Beschäftigten - der Schwerpunkt des Unternehmens liegt. Eine Ausnahme bildet das Verlagsgewerbe. Hier wird die Verteilung der Umsätze zugrunde gelegt.

Definitionen

Auslandsumsatz

Direkte Lieferungen und Leistungen an Empfänger, die im Ausland ansässig sind, sowie Lieferungen an Exporteure, die die bestellten Waren ohne Be- und Verarbeitung in das Ausland ausführen. Nach der ab 1968 geltenden gesetzlichen Regelung sind Auslandsumsätze von der Umsatzsteuer (Mehrwertsteuer) befreit.

Auslandsumsatz mit der Eurozone

Als Auslandsumsatz mit der Eurozone gilt der Umsatz mit Staaten der Eurozone, d.h., mit Belgien, Finnland, Frankreich, Griechenland, Irland, Italien, Luxemburg, den Niederlanden, Österreich, Portugal, Slowenien und Spanien.

Beschäftigte

Alle Personen, die am Ende des Monats in einem arbeitsrechtlichen Verhältnis zum Betrieb stehen, tätige Inhaber und Mitinhaber sowie unbezahlt mithelfende Familienangehörige, soweit sie mindestens 1/3 der üblichen Arbeitszeit im Betrieb tätig sind.

Betrieb

Örtlich getrennte Niederlassung von Unternehmen, einschließlich der Verwaltungs-, Reparatur-, Montage- und Hilfsbetriebe, die mit dem meldenden Betrieb örtlich verbunden sind oder in dessen Nähe liegen. Örtlich getrennte Hauptverwaltungen der Unternehmen werden im verarbeitenden Gewerbe sowie Bergbau und Gewinnung von Steinen und Erden ebenfalls als eigenständige Betriebe erfasst. Die Merkmalswerte sind für den gesamten Betrieb zu melden und schließen auch die nichtproduzierenden Teile ein.

Entgelte

Die Entgelte entsprechen der Bruttolohn- und -gehaltssumme. Dies ist die Bruttosumme ohne Arbeitgeberanteil zur Sozialversicherung, jedoch einschließlich Lohn- und Gehaltszuschläge (auch Gratifikationen, Erfindergelder sowie Provisionen, Tantiemen usw.), Vergütungen für gewerblich und kaufmännisch Auszubildende. Nicht erfasst werden allgemeine soziale Aufwendungen sowie Vergütungen, die als Spesenersatz anzusehen sind.

Exportquote

Anteil des Auslandsumsatzes am Gesamtumsatz.

Geleistete Arbeitsstunden

Sind die tatsächlich geleisteten Stunden (nicht die bezahlten) aller tätigen Personen (Lohn- und Gehaltsempfänger). Da bis zum Jahr 2002 die tatsächlich geleisteten Arbeiterstunden erhoben wurden, ist der Vorjahresvergleich nicht möglich.

Gesamtumsatz

Umsatz aus Eigenerzeugung, baugewerblicher Umsatz sowie Umsatz aus Handelsware und sonstigen nicht-industriellen Tätigkeiten (wie Erlöse aus Vermietung und Verpachtung, Provisionseinnahmen, Erlöse aus Transportleistungen für Dritte und aus dem Verkauf von eigenen landwirtschaftlichen Erzeugnissen). Als Umsatz gilt die Summe der Rechnungsendbeträge (ohne Umsatzsteuer) einschließlich etwa darin enthaltener Verbrauchsteuern sowie der Kosten für Fracht, Transportversicherung, Porto, Verpackung und Spesen, auch wenn diese gesondert in Rechnung gestellt werden. Außerordentliche und betriebsfremde Erträge aus dem Verkauf von Anlagegütern, aus der Verpachtung von Grundstücken, Zinsen, Dividenden u. dgl. sind nicht im Umsatz enthalten.

Systematiken

Ab dem Berichtsmonat Januar 2009 werden die Konjunkturstatistiken des Verarbeitenden Gewerbes (einschließlich Bergbau und Gewinnung von Steinen und Erden) in der Abgrenzung der „Klassifikation der Wirtschaftszweige, Ausgabe 2008 (WZ 2008)“ erhoben und dargestellt. Die WZ 2008 löst damit deutschlandweit die bisher gültige WZ 2003 ab. Die in der WZ 2008 aufgeführten wirtschaftlichen Tätigkeiten sind durch das neue „Systematische Güterverzeichnis für Produktionsstatistiken, Ausgabe 2009 (GP 2009)“ definiert. Eine Vergleichbarkeit der Ergebnisse mit denen in der Abgrenzung nach der WZ 2003 ist nur mit gewissen Einschränkungen möglich.

Zu den mit der Einführung der WZ 2008 verbundenen wesentlichen strukturellen Änderungen gehört insbesondere die Ausgliederung des Verlagsgewerbes und des Recyclings aus dem Verarbeitenden Gewerbe. Unter methodischen Aspekten ist vor allem die Änderung der so genannten Converterregel von Bedeutung. Damit werden Betriebe ohne eigene Warenproduktion, die aber die gewerblichen Schutzrechte am Output der ausgelagerten Produktion besitzen (Converter), nicht mehr als Warenhersteller betrachtet und klassifiziert, sondern in der Regel dem Handel zugeordnet.

Veröffentlichungen

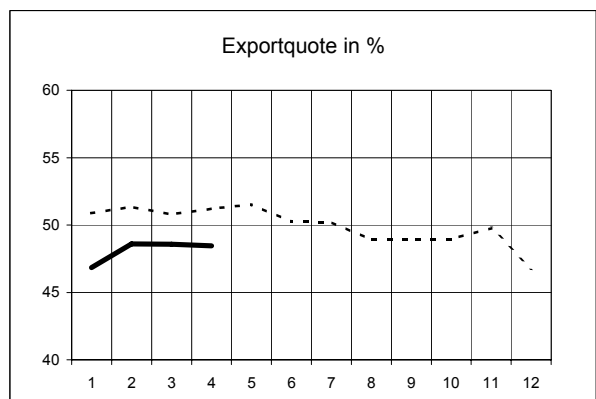
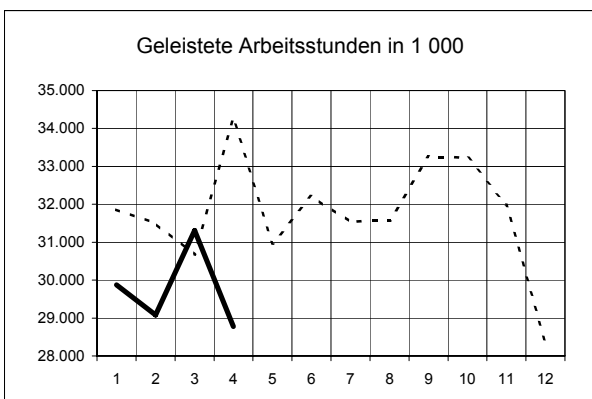
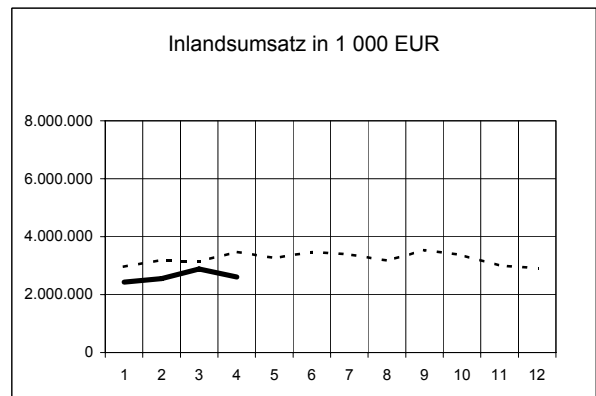
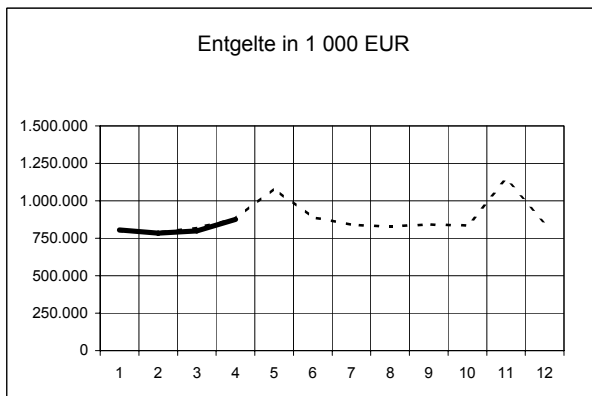
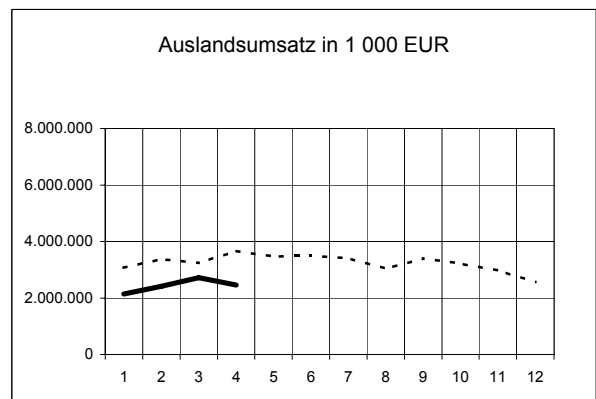
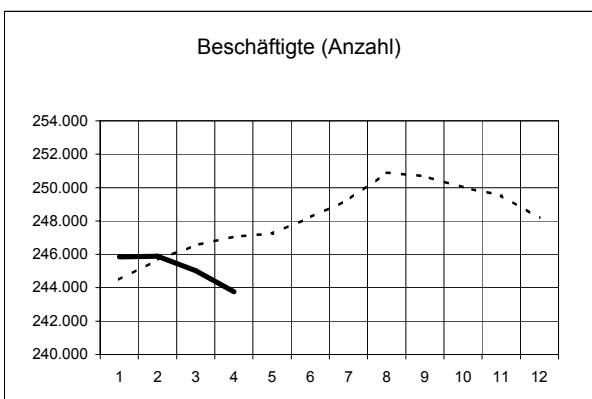
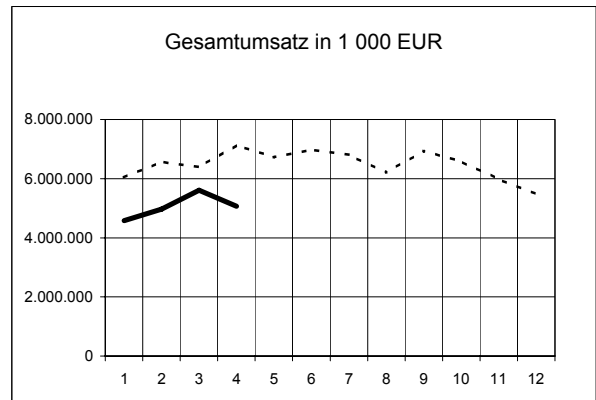
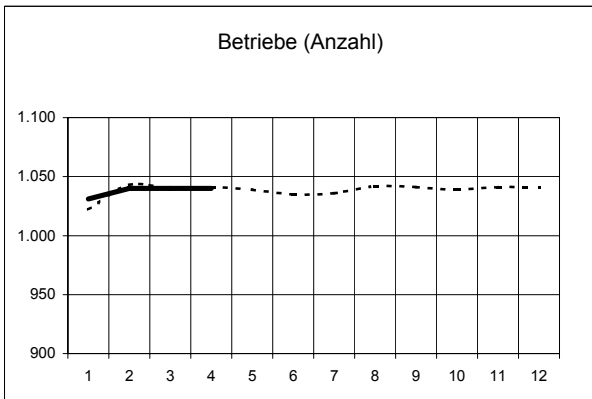
Ergebnisse für das Bundesgebiet über den Bereich verarbeitendes Gewerbe sowie Bergbau und Gewinnung von Steinen und Erden werden vom Statistischen Bundesamt in der Fachserie 4, Reihe 4 veröffentlicht.

1. Betriebe, Beschäftigte, Arbeitsstunden, Entgelte und Umsatz 2005 bis 2009

Jahr Monat	Betriebe	Beschäftigte	Geleistete		Umsatz ²⁾			Export- quote	
			Arbeits- stunden	Entgelte	insgesamt	darunter Auslandsumsatz			
						insgesamt	mit der Eurozone		
Anzahl ¹⁾		1 000	1 000 EUR			%			
2005	
2006	
2007	1 006	244 517	373 399	10 069 259	74 754 089	37 841 166	.	50,6	
2008	1 041	250 691	381 437	10 606 035	77 819 074	38 922 601	.	50,0	
2007	Januar	1 008	239 771	31 963	756 654	5 723 938	2 908 758	1 530 650	50,8
	Februar	1 009	239 829	30 423	752 705	5 912 462	2 953 671	.	50,0
	März	1 008	239 996	32 369	783 134	6 721 516	3 416 935	.	50,8
	April	1 006	239 862	30 126	819 952	6 015 378	3 084 341	.	51,3
	Mai	1 006	240 427	31 138	1 056 977	6 424 989	3 339 318	.	52,0
	Juni	1 004	241 084	30 691	862 811	6 444 178	3 311 481	.	51,4
	Juli	1 009	243 450	30 750	782 957	6 260 139	3 201 655	1 585 983	51,1
	August	1 006	244 955	31 212	795 035	6 109 638	3 066 703	1 465 223	50,2
	September	1 006	244 517	30 792	776 590	6 216 287	3 158 392	.	50,8
	Oktober	1 006	244 943	32 624	797 521	6 629 213	3 272 973	.	49,4
	November	1 005	244 749	32 567	1 030 879	6 613 766	3 332 770	.	50,4
	Dezember	1 005	244 495	28 743	854 044	5 682 583	2 794 170	.	49,2
2008	Januar	1 022	244 496	31 858	798 528	6 038 950	3 073 245	1 635 377	50,9
	Februar	1 043	245 677	31 507	788 220	6 570 143	3 374 043	1 728 828	51,4
	März	1 040	246 544	30 681	818 844	6 385 393	3 242 680	.	50,8
	April	1 041	247 064	34 265	881 065	7 137 715	3 655 294	.	51,2
	Mai	1 039	247 249	30 968	1 084 245	6 726 007	3 465 511	.	51,5
	Juni	1 035	248 213	32 216	891 976	6 981 355	3 507 044	.	50,2
	Juli	1 036	249 281	31 535	839 139	6 804 172	3 416 148	.	50,2
	August	1 042	250 901	31 577	829 437	6 204 063	3 034 185	.	48,9
	September	1 041	250 691	33 252	842 934	6 934 010	3 394 716	1 725 888	49,0
	Oktober	1 039	250 003	33 239	835 529	6 578 753	3 221 284	.	49,0
	November	1 041	249 533	31 982	1 142 038	5 984 531	2 978 107	.	49,8
	Dezember	1 041	248 193	28 359	854 079	5 473 983	2 560 343	.	46,8
2009	Januar	1 031	245 855	29 872	804 572	4 576 970	2 143 486	1 243 970	46,8
	Februar	1 040	245 881	29 078	784 488	4 964 777	2 412 430	1 309 200	48,6
	März	1 040	245 020	31 306	798 098	5 604 430	2 721 996	1 401 333	48,6
	April	1 040	243 759	28 777	876 962	5 065 537	2 454 795	1 239 291	48,5

1) Monat = am Ende des Monats; Jahr = Ende September. - 2) Ohne Umsatzsteuer

1. Entwicklung ausgewählter Merkmale im verarbeitenden Gewerbe sowie im Bergbau und der Gewinnung von Steinen und Erden 2008 und 2009 nach Monaten



Legende: - - - - 2008 ——— 2009

2. Betriebe ¹⁾ im April 2009 nach Wirtschaftszweigen

Wirtschaftszweig	April 2009	Veränderung zu		Januar - April		
		März 2009	April 2008	2008	2009	Veränderung
	Anzahl	%		Anzahl		%
B+C Verarbeitendes Gewerbe sowie Bergbau und Gewinnung von Steinen und Erden	1 040	0,0	- 0,1	1 037	1 038	0,1
Vorleistungsgüterproduzenten und Energie	492	- 0,2	- 0,8	494	492	- 0,4
Investitionsgüterproduzenten	301	- 0,3	2,7	291	301	3,4
Gebrauchsgüterproduzenten	41	0,0	0,0	40	41	2,5
Verbrauchsgüterproduzenten	206	1,0	- 2,4	212	205	- 3,3
B Bergbau und Gewinnung von Steinen und Erden	4	0,0	0,0	4	4	0,0
08 Gewinnung von Steinen und Erden, sonstiger Bergbau	4	0,0	0,0	4	4	0,0
C Verarbeitendes Gewerbe	1 036	0,0	- 0,1	1 033	1 034	0,1
10 Herstellung von Nahrungs- und Futtermitteln	92	1,1	0,0	93	92	- 1,1
11 Getränkeherstellung	29	0,0	- 12,1	33	29	- 12,1
12 Tabakverarbeitung	2	0,0	0,0	2	2	0,0
13 Herstellung von Textilien	8	0,0	- 11,1	9	8	- 11,1
14 Herstellung von Bekleidung	5	0,0	0,0	5	5	0,0
15 Herstellung von Leder, Lederwaren und Schuhen	19	5,6	0,0	19	18	- 5,3
16 Herstellung von Holz-, Flecht-, Korb- und Korkwaren (ohne Möbel)	32	0,0	- 5,9	34	32	- 5,9
17 Herstellung von Papier, Pappe und Waren daraus	49	0,0	- 2,0	51	49	- 3,9
18 Herstellung von Druckerzeugnissen; Vervielfältigung von bespielten Ton-, Bild- und Datenträgern	29	0,0	3,6	28	29	3,6
19 Kokerei und Mineralölverarbeitung	2	0,0	100,0	1	2	100,0
20 Herstellung von chemischen Erzeugnissen	53	0,0	1,9	52	53	1,9
21 Herstellung von pharmazeutischen Erzeugnissen	11	0,0	0,0	11	11	0,0
22 Herstellung von Gummi- und Kunststoffwaren	104	- 1,0	4,0	99	104	5,1
23 Herstellung von Glas und Glaswaren, Keramik, Verarbeitung von Steinen und Erden	83	0,0	- 6,7	89	83	- 6,7
24 Metallerzeugung und -bearbeitung	30	0,0	3,4	29	30	3,4
25 Herstellung von Metallerzeugnissen	135	- 0,7	1,5	132	136	3,0
26 Herstellung von Datenverarbeitungsgeräten, elektronischen und optischen Erzeugnissen	27	0,0	0,0	27	27	0,0
27 Herstellung von elektrischen Ausrüstungen	39	0,0	- 9,3	43	39	- 9,3
28 Maschinenbau	150	0,0	7,1	139	149	7,2
29 Herstellung von Kraftwagen und Kraftwagen-teilen	41	0,0	2,5	40	41	2,5
30 Sonstiger Fahrzeugbau	9	0,0	- 10,0	10	9	- 10,0
31 Herstellung von Möbeln	23	0,0	- 4,2	24	23	- 4,2
32 Herstellung von sonstigen Waren	20	0,0	- 9,1	22	20	- 9,1
33 Reparatur und Installation von Maschinen und Ausrüstungen	44	0,0	0,0	44	45	2,3

1) Monat = am Ende des Monats; Zeitraum = Monatsdurchschnitt

3. Beschäftigte ¹⁾ im April 2009 nach Wirtschaftszweigen

Wirtschaftszweig	April 2009	Veränderung zu		Januar - April			
		März 2009	April 2008	2008	2009	Veränderung	
	Anzahl	%		Anzahl		%	
B+C	Verarbeitendes Gewerbe sowie Bergbau und Gewinnung von Steinen und Erden	243 759	- 0,5	- 1,3	245 945	245 129	- 0,3
	Vorleistungsgüterproduzenten und Energie	124 269	- 0,6	- 2,2	126 849	125 044	- 1,4
	Investitionsgüterproduzenten	73 211	- 0,9	- 0,6	72 878	73 979	1,5
	Gebrauchsgüterproduzenten	6 920	- 0,7	- 0,6	6 884	6 952	1,0
	Verbrauchsgüterproduzenten	39 359	0,5	- 0,2	39 335	39 154	- 0,5
B	Bergbau und Gewinnung von Steinen und Erden	220	7,3	- 1,3	218	205	- 6,0
08	Gewinnung von Steinen und Erden, sonstiger Bergbau	220	7,3	- 1,3	218	205	- 6,0
C	Verarbeitendes Gewerbe	243 539	- 0,5	- 1,3	245 728	244 924	- 0,3
10	Herstellung von Nahrungs- und Futtermitteln	12 908	0,9	2,1	12 728	12 794	0,5
11	Getränkeherstellung	5 229	0,6	- 4,7	5 489	5 192	- 5,4
12	Tabakverarbeitung	1 863	1,5	7,8	1 707	1 837	7,6
13	Herstellung von Textilien	1 957	- 1,1	- 11,8	2 213	1 981	- 10,5
14	Herstellung von Bekleidung
15	Herstellung von Leder, Lederwaren und Schuhen	2 558	2,3	- 1,8	2 598	2 526	- 2,8
16	Herstellung von Holz-, Flecht-, Korb- und Korkwaren (ohne Möbel)	4 887	0,6	- 6,1	5 218	4 874	- 6,6
17	Herstellung von Papier, Pappe und Waren daraus	8 494	0,1	0,0	8 501	8 480	- 0,2
18	Herstellung von Druckerzeugnissen; Vervielfältigung von bespielten Ton-, Bild- und Datenträgern	2 858	0,1	0,6	2 809	2 833	0,9
19	Kokerei und Mineralölverarbeitung
20	Herstellung von chemischen Erzeugnissen	42 819	- 0,2	- 0,2	42 912	42 937	0,1
21	Herstellung von pharmazeutischen Erzeugnissen	9 965	- 0,1	1,6	9 756	9 984	2,3
22	Herstellung von Gummi- und Kunststoffwaren	20 599	- 0,7	- 2,0	20 925	20 700	- 1,1
23	Herstellung von Glas und Glaswaren, Keramik, Verarbeitung von Steinen und Erden	13 279	- 1,1	- 5,4	13 956	13 402	- 4,0
24	Metallerzeugung und -bearbeitung	8 710	- 1,0	- 3,9	9 090	8 834	- 2,8
25	Herstellung von Metallerzeugnissen	22 095	- 1,4	- 2,6	22 543	22 394	- 0,7
26	Herstellung von Datenverarbeitungsgeräten, elektronischen und optischen Erzeugnissen	4 580	- 0,8	- 4,4	4 742	4 594	- 3,1
27	Herstellung von elektrischen Ausrüstungen	8 040	- 1,1	- 3,1	8 308	8 121	- 2,3
28	Maschinenbau	30 949	- 1,5	2,4	29 995	31 457	4,9
29	Herstellung von Kraftwagen und Kraftwagen-teilen	26 948	- 0,5	- 1,9	27 177	27 099	- 0,3
30	Sonstiger Fahrzeugbau	2 605	- 2,0	2,0	2 510	2 644	5,3
31	Herstellung von Möbeln	3 971	- 0,3	- 3,1	4 056	3 987	- 1,7
32	Herstellung von sonstigen Waren	2 154	0,4	- 3,8	2 205	2 153	- 2,4
33	Reparatur und Installation von Maschinen und Ausrüstungen	5 510	0,8	- 8,1	5 828	5 542	- 4,9

1) Monat = am Ende des Monats; Zeitraum = Monatsdurchschnitt

4. Geleistete Arbeitsstunden im April 2009 nach Wirtschaftszweigen

Wirtschaftszweig	April 2009	Veränderung zu		Januar - April			
		März 2009	April 2008	2008	2009	Veränderung	
	1 000	%		1 000		%	
B+C	Verarbeitendes Gewerbe sowie Bergbau und Gewinnung von Steinen und Erden	28 777	- 8,1	- 16,0	128 310	119 032	- 7,2
	Vorleistungsgüterproduzenten und Energie	14 795	- 6,7	- 15,0	65 947	60 935	- 7,6
	Investitionsgüterproduzenten	8 125	- 11,1	- 22,0	37 725	34 067	- 9,7
	Gebrauchsgüterproduzenten	846	- 7,1	- 11,4	3 594	3 491	- 2,9
	Verbrauchsgüterproduzenten	5 010	- 7,3	- 8,9	21 045	20 540	- 2,4
B	Bergbau und Gewinnung von Steinen und Erden	29	10,1	- 2,8	108	101	- 6,5
08	Gewinnung von Steinen und Erden, sonstiger Bergbau	29	10,1	- 2,8	108	101	- 6,5
C	Verarbeitendes Gewerbe	28 747	- 8,1	- 16,0	128 202	118 931	- 7,2
10	Herstellung von Nahrungs- und Futtermitteln	1 591	- 5,0	- 4,4	6 471	6 439	- 0,5
11	Getränkeherstellung	699	- 5,9	- 12,4	3 052	2 806	- 8,1
12	Tabakverarbeitung	289	1,3	5,9	1 053	1 114	5,8
13	Herstellung von Textilien	249	- 5,6	- 19,0	1 158	1 015	- 12,4
14	Herstellung von Bekleidung
15	Herstellung von Leder, Lederwaren und Schuhen	317	- 8,9	- 17,5	1 453	1 338	- 7,9
16	Herstellung von Holz-, Flecht-, Korb- und Korkwaren (ohne Möbel)	666	- 3,9	- 12,6	2 825	2 611	- 7,6
17	Herstellung von Papier, Pappe und Waren daraus	1 063	- 6,6	- 9,5	4 536	4 370	- 3,7
18	Herstellung von Druckerzeugnissen; Vervielfältigung von bespielten Ton-, Bild- und Datenträgern	351	- 7,0	- 6,0	1 446	1 444	- 0,2
19	Kokerei und Mineralölverarbeitung
20	Herstellung von chemischen Erzeugnissen	5 167	- 6,4	- 9,8	21 625	21 092	- 2,5
21	Herstellung von pharmazeutischen Erzeugnissen	1 224	- 12,7	- 10,0	5 125	5 167	0,8
22	Herstellung von Gummi- und Kunststoffwaren	2 522	- 3,9	- 15,3	11 335	10 247	- 9,6
23	Herstellung von Glas und Glaswaren, Keramik, Verarbeitung von Steinen und Erden	1 741	- 9,1	- 16,5	7 821	7 272	- 7,0
24	Metallerzeugung und -bearbeitung	811	- 9,8	- 23,6	4 080	3 470	- 14,9
25	Herstellung von Metallerzeugnissen	2 498	- 7,5	- 19,5	11 733	10 473	- 10,7
26	Herstellung von Datenverarbeitungsgeräten, elektronischen und optischen Erzeugnissen	565	- 9,9	- 16,4	2 554	2 353	- 7,9
27	Herstellung von elektrischen Ausrüstungen	937	- 7,9	- 23,0	4 662	3 921	- 15,9
28	Maschinenbau	3 780	- 8,2	- 14,9	16 732	15 718	- 6,1
29	Herstellung von Kraftwagen und Kraftwagen-teilen	2 459	- 17,4	- 34,2	12 635	10 605	- 16,1
30	Sonstiger Fahrzeugbau	271	- 14,5	- 16,1	1 202	1 171	- 2,6
31	Herstellung von Möbeln	470	- 10,1	- 14,1	2 060	1 941	- 5,8
32	Herstellung von sonstigen Waren	267	- 1,5	- 13,6	1 167	1 079	- 7,5
33	Reparatur und Installation von Maschinen und Ausrüstungen	734	- 3,8	- 15,2	3 222	2 969	- 7,9

5. Entgelte im April 2009 nach Wirtschaftszweigen

Wirtschaftszweig	April 2009	Veränderung zu		Januar - April			
		März 2009	April 2008	2008	2009	Veränderung	
	1 000 EUR	%		1 000 EUR		%	
B+C	Verarbeitendes Gewerbe sowie Bergbau und Gewinnung von Steinen und Erden	876 962	9,9	- 0,5	3 286 657	3 264 120	- 0,7
	Vorleistungsgüterproduzenten und Energie	465 857	15,1	8,0	1 687 121	1 689 182	0,1
	Investitionsgüterproduzenten	248 221	- 0,3	- 14,4	1 040 932	1 000 088	- 3,9
	Gebrauchsgüterproduzenten	18 812	- 1,2	- 1,6	74 612	75 338	1,0
	Verbrauchsgüterproduzenten	144 072	14,9	2,7	483 993	499 513	3,2
B	Bergbau und Gewinnung von Steinen und Erden	714	6,6	- 3,0	2 984	2 614	- 12,4
08	Gewinnung von Steinen und Erden, sonstiger Bergbau	714	6,6	- 3,0	2 984	2 614	- 12,4
C	Verarbeitendes Gewerbe	876 248	9,9	- 0,5	3 283 673	3 261 506	- 0,7
10	Herstellung von Nahrungs- und Futtermitteln	30 374	2,5	4,5	112 105	117 704	5,0
11	Getränkeherstellung	16 094	- 8,8	- 8,8	68 407	65 746	- 3,9
12	Tabakverarbeitung	7 215	- 31,4	2,5	29 462	31 886	8,2
13	Herstellung von Textilien	5 091	- 8,6	- 13,7	23 615	19 852	- 15,9
14	Herstellung von Bekleidung
15	Herstellung von Leder, Lederwaren und Schuhen	5 177	1,6	- 4,0	21 464	20 610	- 4,0
16	Herstellung von Holz-, Flecht-, Korb- und Korkwaren (ohne Möbel)	12 521	1,4	- 7,1	53 764	49 442	- 8,0
17	Herstellung von Papier, Pappe und Waren daraus	26 166	4,1	- 0,9	103 408	103 690	0,3
18	Herstellung von Druckerzeugnissen; Vervielfältigung von bespielten Ton-, Bild- und Datenträgern	6 768	0,2	- 4,2	27 633	26 574	- 3,8
19	Kokerei und Mineralölverarbeitung
20	Herstellung von chemischen Erzeugnissen	228 037	35,4	33,7	669 636	737 489	10,1
21	Herstellung von pharmazeutischen Erzeugnissen	67 379	51,7	8,6	179 090	192 282	7,4
22	Herstellung von Gummi- und Kunststoffwaren	56 604	- 0,7	- 10,1	239 519	227 982	- 4,8
23	Herstellung von Glas und Glaswaren, Keramik, Verarbeitung von Steinen und Erden	44 028	- 5,2	- 13,6	194 081	182 436	- 6,0
24	Metallerzeugung und -bearbeitung	32 446	18,2	4,3	127 938	119 300	- 6,8
25	Herstellung von Metallerzeugnissen	58 669	- 1,8	- 11,8	257 870	237 358	- 8,0
26	Herstellung von Datenverarbeitungsgeräten, elektronischen und optischen Erzeugnissen	16 454	16,1	15,9	56 963	58 041	1,9
27	Herstellung von elektrischen Ausrüstungen	22 153	- 0,4	- 11,0	96 771	90 400	- 6,6
28	Maschinenbau	108 379	1,0	- 5,2	434 973	436 160	0,3
29	Herstellung von Kraftwagen und Kraftwagen-teilen	91 660	- 5,0	- 27,7	417 629	378 596	- 9,3
30	Sonstiger Fahrzeugbau	8 725	- 0,1	6,0	32 109	34 910	8,7
31	Herstellung von Möbeln	10 342	1,2	- 6,9	43 452	41 534	- 4,4
32	Herstellung von sonstigen Waren	4 614	- 1,8	- 3,9	18 903	18 696	- 1,1
33	Reparatur und Installation von Maschinen und Ausrüstungen	15 864	0,8	- 15,2	70 621	64 632	- 8,5

6. Gesamtumsatz ¹⁾ im April 2009 nach Wirtschaftszweigen

Wirtschaftszweig	April 2009	Veränderung zu		Januar - April			
		März 2009	April 2008	2008	2009	Verände- rung	
	1 000 EUR	%		1 000 EUR		%	
B+C	Verarbeitendes Gewerbe sowie Bergbau und Gewinnung von Steinen und Erden	5 065 537	- 9,6	- 29,0	26 132 201	20 211 714	- 22,7
	Vorleistungsgüterproduzenten und Energie	2 781 565	- 1,6	- 26,7	14 354 791	10 842 506	- 24,5
	Investitionsgüterproduzenten	1 176 422	- 27,8	- 45,4	7 328 009	5 046 047	- 31,1
	Gebrauchsgüterproduzenten	92 612	- 9,8	- 25,9	449 293	368 328	- 18,0
	Verbrauchsgüterproduzenten	1 014 939	- 2,9	- 4,7	4 000 107	3 954 832	- 1,1
B	Bergbau und Gewinnung von Steinen und Erden	1 824	10,8	- 2,1	6 204	4 914	- 20,8
08	Gewinnung von Steinen und Erden, sonstiger Bergbau	1 824	10,8	- 2,1	6 204	4 914	- 20,8
C	Verarbeitendes Gewerbe	5 063 713	- 9,6	- 29,0	26 125 996	20 206 799	- 22,7
10	Herstellung von Nahrungs- und Futtermitteln	315 293	- 2,7	- 6,8	1 274 522	1 228 763	- 3,6
11	Getränkeherstellung	192 774	18,2	4,2	655 190	624 607	- 4,7
12	Tabakverarbeitung	85 143	- 3,6	- 0,8	320 476	325 585	1,6
13	Herstellung von Textilien	25 304	- 10,6	- 24,6	136 763	107 053	- 21,7
14	Herstellung von Bekleidung
15	Herstellung von Leder, Lederwaren und Schuhen	27 173	- 37,5	- 16,5	166 715	157 000	- 5,8
16	Herstellung von Holz-, Flecht-, Korb- und Korkwaren (ohne Möbel)	72 336	1,0	- 19,1	367 450	285 556	- 22,3
17	Herstellung von Papier, Pappe und Waren daraus	211 195	- 5,6	- 16,6	971 612	879 413	- 9,5
18	Herstellung von Druckerzeugnissen; Vervielfältigung von bespielten Ton-, Bild- und Datenträgern	32 028	- 11,1	4,8	118 329	120 370	1,7
19	Kokerei und Mineralölverarbeitung
20	Herstellung von chemischen Erzeugnissen	1 527 121	3,6	- 24,0	7 639 192	5 761 492	- 24,6
21	Herstellung von pharmazeutischen Erzeugnissen	261 361	- 7,3	- 8,8	1 049 974	1 084 832	3,3
22	Herstellung von Gummi- und Kunststoffwaren	304 212	- 8,3	- 30,1	1 635 272	1 232 094	- 24,7
23	Herstellung von Glas und Glaswaren, Keramik, Verarbeitung von Steinen und Erden	180 861	- 3,9	- 20,8	828 908	678 388	- 18,2
24	Metallerzeugung und -bearbeitung	211 955	- 14,9	- 39,7	1 312 195	936 653	- 28,6
25	Herstellung von Metallerzeugnissen	293 461	- 6,9	- 27,0	1 500 086	1 146 474	- 23,6
26	Herstellung von Datenverarbeitungsgeräten, elektronischen und optischen Erzeugnissen	58 399	- 19,4	- 36,6	333 548	226 844	- 32,0
27	Herstellung von elektrischen Ausrüstungen	93 283	- 2,4	- 36,6	543 080	370 470	- 31,8
28	Maschinenbau	503 102	- 10,9	- 29,4	2 578 021	1 916 623	- 25,7
29	Herstellung von Kraftwagen und Kraftwagen- teilen	489 441	- 42,1	- 60,1	3 931 672	2 388 984	- 39,2
30	Sonstiger Fahrzeugbau	44 222	- 19,0	- 8,8	165 956	178 316	7,4
31	Herstellung von Möbeln	52 649	- 2,0	- 10,4	216 873	206 514	- 4,8
32	Herstellung von sonstigen Waren	18 727	- 8,7	- 20,7	96 289	86 757	- 9,9
33	Reparatur und Installation von Maschinen und Ausrüstungen	51 902	- 11,3	- 6,6	227 071	204 474	- 10,0

1) Ohne Umsatzsteuer.

7. Inlandsumsatz ¹⁾ im April 2009 nach Wirtschaftszweigen

Wirtschaftszweig	April 2009	Veränderung zu		Januar - April			
		März 2009	April 2008	2008	2009	Verände- rung	
	1 000 EUR	%		1 000 EUR		%	
B+C	Verarbeitendes Gewerbe sowie Bergbau und Gewinnung von Steinen und Erden	2 610 742	- 9,4	- 25,0	12 786 938	10 479 007	- 18,0
	Vorleistungsgüterproduzenten und Energie	1 265 062	- 5,4	- 29,3	6 723 259	5 136 228	- 23,6
	Investitionsgüterproduzenten	597 445	- 24,2	- 34,7	3 143 877	2 504 104	- 20,3
	Gebrauchsgüterproduzenten	52 550	- 7,7	- 28,8	271 084	210 242	- 22,4
	Verbrauchsgüterproduzenten	695 685	- 0,5	- 1,2	2 648 718	2 628 434	- 0,8
B	Bergbau und Gewinnung von Steinen und Erden
08	Gewinnung von Steinen und Erden, sonstiger Bergbau
C	Verarbeitendes Gewerbe
10	Herstellung von Nahrungs- und Futtermitteln	237 501	- 5,9	- 6,2	943 347	939 606	- 0,4
11	Getränkeherstellung	175 678	19,5	4,9	596 036	564 468	- 5,3
12	Tabakverarbeitung	69 746	1,3	1,8	254 888	257 258	0,9
13	Herstellung von Textilien	15 337	- 7,0	- 20,3	80 343	64 389	- 19,9
14	Herstellung von Bekleidung	2 699	- 57,9	.	.	16 637	.
15	Herstellung von Leder, Lederwaren und Schuhen	19 852	- 29,3	- 3,0	100 688	99 038	- 1,6
16	Herstellung von Holz-, Flecht-, Korb- und Korkwaren (ohne Möbel)	59 657	- 2,5	- 18,0	284 939	234 196	- 17,8
17	Herstellung von Papier, Pappe und Waren daraus	141 809	- 5,5	- 17,3	658 359	590 312	- 10,3
18	Herstellung von Druckerzeugnissen; Vervielfältigung von bespielten Ton-, Bild- und Datenträgern	29 081	.	6,2	106 775	107 934	1,1
19	Kokerei und Mineralölverarbeitung
20	Herstellung von chemischen Erzeugnissen
21	Herstellung von pharmazeutischen Erzeugnissen	92 638	- 5,3	- 2,3	371 209	381 362	2,7
22	Herstellung von Gummi- und Kunststoffwaren	179 075	- 8,3	- 25,1	869 099	707 099	- 18,6
23	Herstellung von Glas und Glaswaren, Keramik, Verarbeitung von Steinen und Erden	113 586	- 5,6	- 21,2	506 088	433 238	- 14,4
24	Metallerzeugung und -bearbeitung	90 514	- 14,4	- 49,7	656 245	417 555	- 36,4
25	Herstellung von Metallerzeugnissen	182 473	- 7,9	- 28,4	941 001	712 657	- 24,3
26	Herstellung von Datenverarbeitungsgeräten, elektronischen und optischen Erzeugnissen	27 203	- 18,8	- 43,9	176 404	111 819	- 36,6
27	Herstellung von elektrischen Ausrüstungen	61 150	- 4,0	- 38,3	372 588	242 011	- 35,0
28	Maschinenbau	210 391	- 1,1	- 19,9	943 676	775 588	- 17,8
29	Herstellung von Kraftwagen und Kraftwagen- teilen	265 513	- 38,0	- 47,3	1 648 661	1 227 519	- 25,5
30	Sonstiger Fahrzeugbau	17 998	- 33,1	- 8,5	69 377	80 956	16,7
31	Herstellung von Möbeln	35 763	- 0,8	- 8,0	142 868	137 883	- 3,5
32	Herstellung von sonstigen Waren	10 996	- 10,0	- 13,2	57 806	54 403	- 5,9
33	Reparatur und Installation von Maschinen und Ausrüstungen	43 718	- 11,1	- 10,8	191 673	179 607	- 6,3

1) Ohne Umsatzsteuer.

8. Auslandsumsatz ¹⁾ im April 2009 nach Wirtschaftszweigen

Wirtschaftszweig	April 2009	Veränderung zu		Januar - April		
		März 2009	April 2008	2008	2009	Veränderung
	1 000 EUR	%		1 000 EUR		%
B+C	2 454 795	- 9,8	- 32,8	13 345 262	9 732 707	- 27,1
Verarbeitendes Gewerbe sowie Bergbau und Gewinnung von Steinen und Erden						
Vorleistungsgüterproduzenten und Energie	1 516 503	1,9	- 24,3	7 631 532	5 706 278	- 25,2
Investitionsgüterproduzenten	578 976	- 31,1	- 53,3	4 184 132	2 541 944	- 39,2
Gebrauchsgüterproduzenten	40 062	- 12,5	- 21,7	178 209	158 086	- 11,3
Verbrauchsgüterproduzenten	319 254	- 7,8	- 11,4	1 351 389	1 326 398	- 1,8
B						
Bergbau und Gewinnung von Steinen und Erden
08						
Gewinnung von Steinen und Erden, sonstiger Bergbau
C						
Verarbeitendes Gewerbe
10	77 792	8,3	- 8,6	331 175	289 157	- 12,7
Herstellung von Nahrungs- und Futtermitteln						
11	17 095	6,6	- 2,3	59 155	60 139	1,7
Getränkherstellung						
12	15 397	- 21,1	- 11,0	65 589	68 327	4,2
Tabakverarbeitung						
13	9 967	- 15,6	- 30,5	56 420	42 664	- 24,4
Herstellung von Textilien						
14	.	.	.	16 536	.	.
Herstellung von Bekleidung						
15	7 321	- 52,5	- 39,4	66 027	57 962	- 12,2
Herstellung von Leder, Lederwaren und Schuhen						
16	12 679	21,2	- 24,0	82 511	51 361	- 37,8
Herstellung von Holz-, Flecht-, Korb- und Korkwaren (ohne Möbel)						
17	69 386	- 5,7	- 15,1	313 254	289 101	- 7,7
Herstellung von Papier, Pappe und Waren daraus						
18	2 947	.	- 7,1	11 554	12 436	7,6
Herstellung von Druckerzeugnissen; Vervielfältigung von bespielten Ton-, Bild- und Datenträgern						
19
Kokerei und Mineralölverarbeitung						
20
Herstellung von chemischen Erzeugnissen						
21	168 723	- 8,3	- 12,0	678 765	703 470	3,6
Herstellung von pharmazeutischen Erzeugnissen						
22	125 137	- 8,3	- 36,1	766 174	524 995	- 31,5
Herstellung von Gummi- und Kunststoffwaren						
23	67 275	- 1,0	- 20,3	322 820	245 149	- 24,1
Herstellung von Glas und Glaswaren, Keramik, Verarbeitung von Steinen und Erden						
24	121 441	- 15,3	- 29,3	655 949	519 097	- 20,9
Metallerzeugung und -bearbeitung						
25	110 988	- 5,3	- 24,5	559 085	433 818	- 22,4
Herstellung von Metallerzeugnissen						
26	31 197	- 19,9	- 28,5	157 143	115 025	- 26,8
Herstellung von Datenverarbeitungsgeräten, elektronischen und optischen Erzeugnissen						
27	32 133	0,8	- 32,9	170 492	128 459	- 24,7
Herstellung von elektrischen Ausrüstungen						
28	292 710	- 16,8	- 34,9	1 634 345	1 141 035	- 30,2
Maschinenbau						
29	223 928	- 46,3	- 69,0	2 283 010	1 161 465	- 49,1
Herstellung von Kraftwagen und Kraftwagen-teilen						
30	26 224	- 5,2	- 9,0	96 579	97 361	0,8
Sonstiger Fahrzeugbau						
31	16 886	- 4,4	- 15,1	74 005	68 631	- 7,3
Herstellung von Möbeln						
32	7 731	- 6,7	- 29,3	38 483	32 354	- 15,9
Herstellung von sonstigen Waren						
33	8 184	- 12,1	24,6	35 398	24 867	- 29,8
Reparatur und Installation von Maschinen und Ausrüstungen						

1) Ohne Umsatzsteuer.

9. Auslandsumsatz mit der Eurozone ¹⁾ im April 2009 nach Wirtschaftszweigen

Wirtschaftszweig	April 2009	Veränderung zu		Januar - April			
		März 2009	April 2008	2008	2009	Verände- rung	
	1 000 EUR	%		1 000 EUR		%	
B+C	Verarbeitendes Gewerbe sowie Bergbau und Gewinnung von Steinen und Erden	1 239 291	- 11,6	.	.	5 193 794	.
	Vorleistungsgüterproduzenten und Energie	702 074	- 5,0	- 30,3	3 864 827	2 872 925	- 25,7
	Investitionsgüterproduzenten	255 547	- 28,0	- 49,9	1 835 214	1 143 859	- 37,7
	Gebrauchsgüterproduzenten	24 757	- 7,5	- 6,9	98 791	97 907	- 0,9
	Verbrauchsgüterproduzenten	256 913	- 8,6	- 12,1	1 065 371	1 079 103	1,3
B	Bergbau und Gewinnung von Steinen und Erden
08	Gewinnung von Steinen und Erden, sonstiger Bergbau
C	Verarbeitendes Gewerbe	.	.	.	6 862 688	.	.
10	Herstellung von Nahrungs- und Futtermitteln	64 433	5,0	- 8,8	269 993	238 630	- 11,6
11	Getränkeherstellung	10 737	15,0	8,1	33 692	36 807	9,2
12	Tabakverarbeitung	14 329	- 16,5	- 7,7	59 264	59 226	- 0,1
13	Herstellung von Textilien	6 149	- 15,3	- 28,7	35 197	26 156	- 25,7
14	Herstellung von Bekleidung	355	- 85,8	.	.	7 736	.
15	Herstellung von Leder, Lederwaren und Schuhen	4 738	- 51,8	- 38,8	41 127	35 515	- 13,6
16	Herstellung von Holz-, Flecht-, Korb- und Korkwaren (ohne Möbel)	8 961	8,9	- 32,8	58 872	37 470	- 36,4
17	Herstellung von Papier, Pappe und Waren daraus	52 846	- 5,0	- 14,3	229 440	222 067	- 3,2
18	Herstellung von Druckerzeugnissen; Vervielfältigung von bespielten Ton-, Bild- und Datenträgern	2 200	- 18,4	.	.	8 223	.
19	Kokerei und Mineralölverarbeitung
20	Herstellung von chemischen Erzeugnissen
21	Herstellung von pharmazeutischen Erzeugnissen	136 825	- 10,7	- 14,7	547 950	592 469	8,1
22	Herstellung von Gummi- und Kunststoffwaren	82 189	- 6,5	- 35,3	490 210	330 014	- 32,7
23	Herstellung von Glas und Glaswaren, Keramik, Verarbeitung von Steinen und Erden	38 463	- 4,1	- 15,6	171 477	142 523	- 16,9
24	Metallerzeugung und -bearbeitung	59 395	- 10,2	- 21,5	288 105	241 073	- 16,3
25	Herstellung von Metallerzeugnissen	71 415	- 4,0	- 28,1	377 642	288 952	- 23,5
26	Herstellung von Datenverarbeitungsgeräten, elektronischen und optischen Erzeugnissen	17 084	- 15,2	- 1,0	69 134	57 350	- 17,0
27	Herstellung von elektrischen Ausrüstungen	20 768	0,8	- 31,0	107 431	82 544	- 23,2
28	Maschinenbau	131 277	- 14,0	- 27,3	691 470	498 527	- 27,9
29	Herstellung von Kraftwagen und Kraftwagen- teilen	94 876	- 43,2	- 67,5	991 056	525 294	- 47,0
30	Sonstiger Fahrzeugbau	9 022	- 10,1	- 20,7	41 847	35 237	- 15,8
31	Herstellung von Möbeln	13 597	- 5,6	- 21,2	64 007	57 194	- 10,6
32	Herstellung von sonstigen Waren	3 768	- 4,9	- 30,9	20 210	17 759	- 12,1
33	Reparatur und Installation von Maschinen und Ausrüstungen	2 024	- 50,3	- 60,6	23 045	9 056	- 60,7

1) Ohne Umsatzsteuer.

10. Exportquote im April 2009 nach Wirtschaftszweigen

Wirtschaftszweig	April 2009	Januar - April	
		2008	2009
	%		
B+C	48,5	51,1	48,2
Verarbeitendes Gewerbe sowie Bergbau und Gewinnung von Steinen und Erden			
Vorleistungsgüterproduzenten und Energie	54,5	53,2	52,6
Investitionsgüterproduzenten	49,2	57,1	50,4
Gebrauchsgüterproduzenten	43,3	39,7	42,9
Verbrauchsgüterproduzenten	31,5	33,8	33,5
B			
Bergbau und Gewinnung von Steinen und Erden	.	.	.
08			
Gewinnung von Steinen und Erden, sonstiger Bergbau	.	.	.
C			
Verarbeitendes Gewerbe	.	.	.
10			
Herstellung von Nahrungs- und Futtermitteln	24,7	26,0	23,5
11			
Getränkeherstellung	8,9	9,0	9,6
12			
Tabakverarbeitung	18,1	20,5	21,0
13			
Herstellung von Textilien	39,4	41,3	39,9
14			
Herstellung von Bekleidung	.	.	.
15			
Herstellung von Leder, Lederwaren und Schuhen	26,9	39,6	36,9
16			
Herstellung von Holz-, Flecht-, Korb- und Korkwaren (ohne Möbel)	17,5	22,5	18,0
17			
Herstellung von Papier, Pappe und Waren daraus	32,9	32,2	32,9
18			
Herstellung von Druckerzeugnissen; Vervielfältigung von bespielten Ton-, Bild- und Datenträgern	9,2	9,8	10,3
19			
Kokerei und Mineralölverarbeitung	.	.	.
20			
Herstellung von chemischen Erzeugnissen	.	.	.
21			
Herstellung von pharmazeutischen Erzeugnissen	64,6	64,6	64,8
22			
Herstellung von Gummi- und Kunststoffwaren	41,1	46,9	42,6
23			
Herstellung von Glas und Glaswaren, Keramik, Verarbeitung von Steinen und Erden	37,2	38,9	36,1
24			
Metallerzeugung und -bearbeitung	57,3	50,0	55,4
25			
Herstellung von Metallerzeugnissen	37,8	37,3	37,8
26			
Herstellung von Datenverarbeitungsgeräten, elektronischen und optischen Erzeugnissen	53,4	47,1	50,7
27			
Herstellung von elektrischen Ausrüstungen	34,4	31,4	34,7
28			
Maschinenbau	58,2	63,4	59,5
29			
Herstellung von Kraftwagen und Kraftwagen-teilen	45,8	58,1	48,6
30			
Sonstiger Fahrzeugbau	59,3	58,2	54,6
31			
Herstellung von Möbeln	32,1	34,1	33,2
32			
Herstellung von sonstigen Waren	41,3	40,0	37,3
33			
Reparatur und Installation von Maschinen und Ausrüstungen	15,8	15,6	12,2

11. Betriebe, Beschäftigte, Arbeitsstunden, Entgelte und Umsatz im April 2009
nach Industrie- und Handelskammerbezirken

Verwaltungsbezirk	Betriebe	Beschäftigte	Geleist. Arbeitsstunden	Entgelte	Umsatz ¹⁾			Exportquote
					insgesamt	je Beschäftigten	Auslands-umsatz	
	Anzahl		1 000	1 000 EUR	EUR	1 000 EUR	%	
Rheinland-Pfalz	1 040	243 759	28 777	876 962	5 065 537	20 781	2 454 795	48,5
Kreisfreie Städte	231	90 864	11 024	398 331	2 372 387	26 109	1 383 304	58,3
Landkreise	809	152 895	17 753	478 632	2 693 150	17 614	1 071 491	39,8
Industrie- und Handelskammerbezirke								
Koblenz	500	83 607	10 015	242 985	1 383 436	16 547	566 288	40,9
Trier	154	29 454	3 711	80 892	601 273	20 414	155 843	25,9
Rheinhausen	87	24 068	2 978	113 797	591 454	24 574	260 766	44,1
Pfalz	299	106 630	12 072	439 288	2 489 374	23 346	1 471 898	59,1

1) Ohne Umsatzsteuer.

2. Umsatzentwicklung in den Industrie- und Handelskammerbezirken im April 2009
gegenüber Vorjahresmonat in Millionen Euro

