



2013

STATISTISCHE BERICHTE



Aus- und Einfuhr im Oktober 2012

Inhalt

	Seite
Vorbemerkungen	3
Tabellen	
1. Außenhandel 1995 bis 2012	5
Ausfuhr (Spezialhandel)	
2. Ausfuhr nach Warengruppen und -untergruppen	6
3. Ausfuhr nach Bestimmungsländern	9
4. Ausfuhr nach Ländergruppen	11
5. Ausfuhr nach ausgewählten Ländern in der Reihenfolge ihrer Anteile und nach Warengruppen	11
Einfuhr (Generalhandel)	
6. Einfuhr nach Warengruppen und -untergruppen	13
7. Einfuhr nach Herkunftsländern	16
8. Einfuhr nach Ländergruppen	18
9. Einfuhr nach ausgewählten Ländern in der Reihenfolge ihrer Anteile und nach Warengruppen	18
Grafiken	
Entwicklung des Außenhandels von 1970 bis 2011	4
Ausfuhr nach Monaten 2011 bis 2012	4
Einfuhr nach Monaten 2011 bis 2012	4
Ausfuhranteil der wichtigsten Bestimmungsländer Januar - Oktober 2012	12
Einfuhranteil der wichtigsten Herkunftsländer Januar - Oktober 2012	12

Zeichenerklärung

0	weniger als die Hälfte von 1 in der letzten besetzten Stelle, jedoch mehr als nichts
-	nichts vorhanden (genau Null)
...	Angabe fällt später an
.	Zahlenwert unbekannt oder geheim zu halten
x	Tabellenfach gesperrt, weil Aussage nicht sinnvoll
p	vorläufige Zahl
r	berichtigte Zahl
a.n.g	anderweitig nicht genannt
u.dgl.	und dergleichen

Geringfügige Abweichungen in den Summen sind auf Runden der Zahlen zurückzuführen.
Abweichungen gegenüber früheren Veröffentlichungen erklären sich durch inzwischen vorgenommene Korrekturen.

Vorbemerkungen

Die Außenhandelsstatistik, die zentral vom Statistischen Bundesamt erhoben und aufbereitet wird, stellt den grenzüberschreitenden Warenverkehr der Bundesrepublik Deutschland mit dem Ausland dar, gegliedert nach Warenarten und Herstellungs- bzw. Verbrauchsländern. Die Außenhandelsstatistik lässt aber auch eine Differenzierung der Ergebnisse nach Bundesländern zu. Bei einem Vergleich der Ein- und Ausfuhrergebnisse ist zu beachten, dass die Einfuhr die Ergebnisse des Generalhandels umfasst, der sich vom Spezialhandel (Ausfuhr) hinsichtlich des Nachweises der aus Lager eingeführten ausländischen Waren unterscheidet. Die rheinland-pfälzischen Einfuhren enthalten zudem nicht nur die Waren, die zum Gebrauch, zum Verbrauch, zur Bearbeitung oder Verarbeitung in Rheinland-Pfalz bestimmt sind, sondern auch Waren, die über Rheinland-Pfalz als erstes bekanntes Zielland in andere Länder des Bundesgebietes oder wieder ins Ausland weitergeleitet werden.

Nach der Novellierung der Außenhandelsstatistik zum 1. Januar 1993, die aufgrund der Einführung des EU-Binnenmarktes und der Aufhebung der innergemeinschaftlichen Grenzkontrollen notwendig wurde, wird unterschieden zwischen Intrahandelsstatistik (Warenverkehr zwischen EU-Staaten) und Extrahandelsstatistik (Warenverkehr mit Drittländern). Während die statistischen Angaben zum Extrahandel im Rahmen der Zollverfahren ermittelt werden, übermitteln die Unternehmen ihre Warenbewegungen im Handel mit EU-Mitgliedstaaten (Intrahandel) direkt an das Statistische Bundesamt. Von der Auskunftspflicht sind Privatpersonen ausgenommen. Die Befreiung gilt auch für Auskunftspflichtige, deren im Intrahandel getätigte jährliche Versendung in andere Mitgliedstaaten oder Eingänge aus anderen Mitgliedstaaten den Wert von 500 000 Euro im Vorjahr nicht überschritten hat. Zur Extrahandelsstatistik sind Warensendungen bis zu einem Wert von 1 000 Euro nicht anzumelden, soweit das Gesamtgewicht der Sendung 1 000 kg nicht übersteigt.

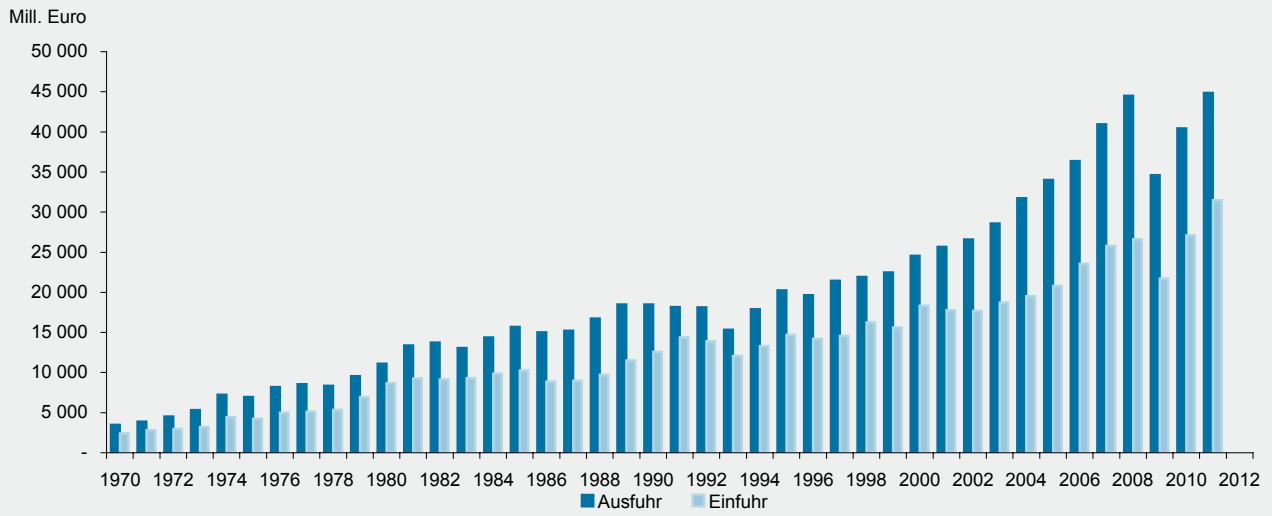
Die Benennung und Gruppierung der Waren in den Tabellen orientiert sich an der Gliederung nach Warengruppen und -untergruppen der Ernährungswirtschaft und der Gewerblichen Wirtschaft (EGW). Ab Berichtsmonat Januar 2002 ist eine revidierte Fassung der EGW (EGW 2002) in Kraft getreten, wodurch die Vergleichbarkeit gegenüber früheren Ergebnissen teilweise eingeschränkt wird. Die Warengliederung wurde an die gegenwärtigen wirtschaftlichen und technischen Gegebenheiten angepasst. Es wurden Streichungen von Warengruppen mit geringem Handelsvolumen und vor allem eine tiefere Gliederung im Bereich der Maschinen und der elektrotechnischen Ausrüstungen vorgenommen. Das betrifft insbesondere den Informations- und Kommunikationsbereich sowie die Medizintechnik und die Mess-, Steuer- und Regelungstechnik, aber auch den Fahrzeugsektor.

Monatliche Revisionen: Ab Berichtsjahr 2011 werden die Außenhandelsergebnisse monatlich revidiert. Die erste Revision eines Berichtsmonats findet zusammen mit der Aufbereitung des zweiten Folgemonats statt. Insgesamt werden für jeden Berichtsmonat sechs aufeinander folgende monatliche Revisionen durchgeführt. Im Oktober des Folgejahres erfolgt noch eine zusätzliche Jahresrevision. Die Ergebnisse werden dann – wie bisher – als endgültig betrachtet. Das neue Revisionsverfahren wird erstmals mit Berichtsmonat März 2011 angewandt.

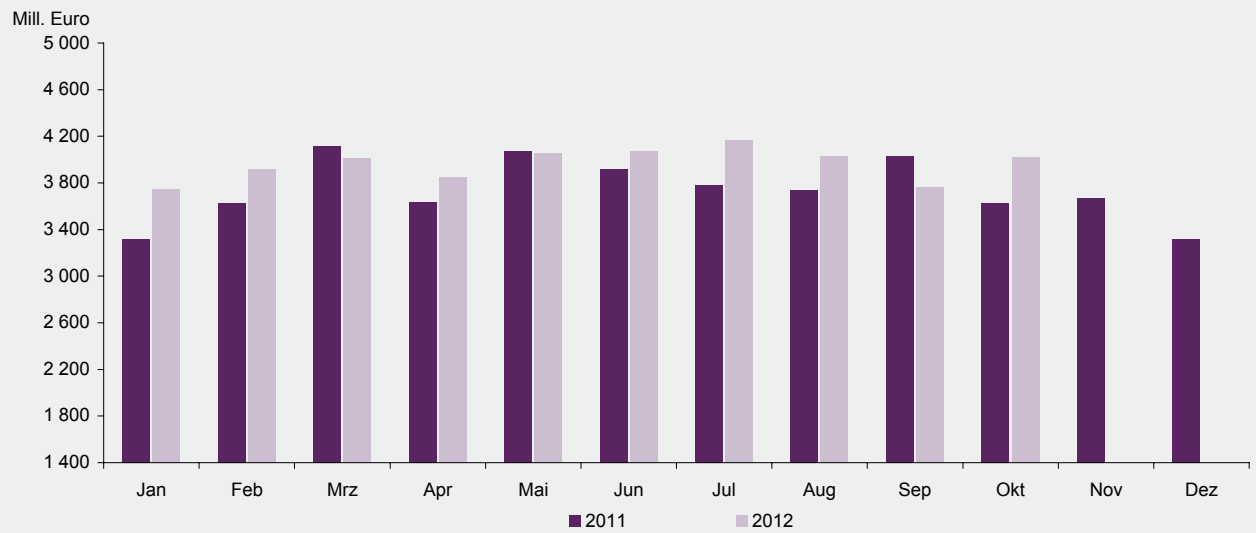
Die Außenhandelsstatistik basiert insbesondere auf folgenden Rechtsvorschriften:

- Gesetz über die Statistik für Bundeszwecke (Bundesstatistikgesetz – BStatG) vom 22. Januar 1987 (BGBl. I S. 462, 565).
- Verordnung (EG) Nr. 638/2004 des Europäischen Parlaments und des Rates vom 31. März 2004 über die Gemeinschaftsstatistiken des Warenverkehrs zwischen Mitgliedstaaten und zur Aufhebung der Verordnung (EWG) Nr. 3330/91 des Rates (ABl. EG Nr. L 102 S. 1).
- Verordnung (EG) Nr. 1917/2000 der Kommission vom 7. September 2000 zur Durchführung der Verordnung (EG) Nr. 1172/95 des Rates im Hinblick auf die Außenhandelsstatistik (ABl. EG Nr. L 229 S. 14).
- Außenhandelsstatistikgesetz (AHStatGes) vom 1. Mai 1957 in der im Bundesgesetzblatt Teil III, Gliederungsnummer 7402-1, veröffentlichten bereinigten Fassung.
- Außenhandelsstatistik-Durchführungsverordnung (AHStatDV) in der Fassung der Bekanntmachung vom 29. Juli 1994 (BGBl. I S. 1993).

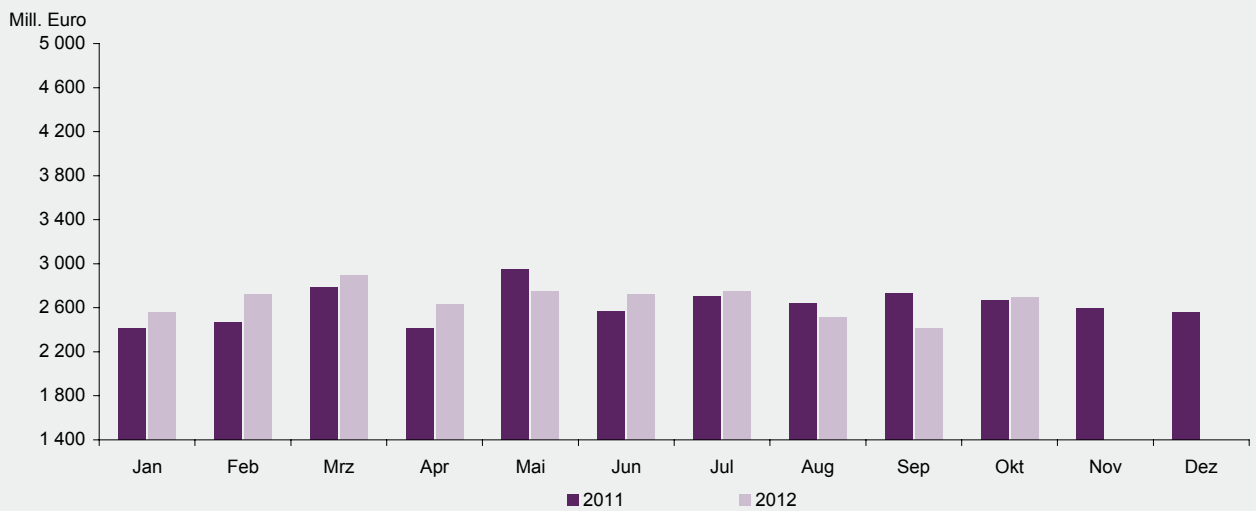
Entwicklung des Außenhandels von 1970 bis 2011



Ausfuhr nach Monaten 2011 bis 2012



Einfuhr nach Monaten 2011 bis 2012



1. Außenhandel 1995 bis 2012

Jahr Monat	Insgesamt		Gewerbliche Wirtschaft		Insgesamt		Gewerbliche Wirtschaft		
	Ausfuhr	Einfuhr	Ausfuhr	Einfuhr	Ausfuhr	Einfuhr	Ausfuhr	Einfuhr	
	1 000 EUR				Veränderungen zum Vorjahr bzw. Vorjahresmonat in %				
1995	20 225 876	14 701 213	19 180 747	13 394 080	13,1	10,7	14,0	11,4	
1996	19 619 808	14 203 061	18 501 452	12 783 132	-3,0	-3,4	-3,6	-4,6	
1997	21 412 941	14 578 503	20 240 421	13 137 838	9,1	2,6	9,4	2,8	
1998	21 908 870	16 256 205	20 716 404	14 657 964	2,3	11,5	2,4	11,6	
1999	22 467 901	15 616 658	21 315 184	14 019 455	2,6	-3,9	2,9	-4,4	
2000	24 526 061	18 303 300	23 309 181	16 721 532	9,2	17,2	9,4	19,3	
2001	25 646 475	17 762 972	24 031 747	16 134 885	4,6	- 3,0	3,1	- 3,5	
2002	26 556 912	17 674 350	24 734 571	15 912 955	3,5	- 0,5	2,9	- 1,4	
2003	28 590 534	18 696 188	25 887 659	15 930 492	7,7	5,8	4,7	0,1	
2004	31 725 014	19 494 533	29 267 940	16 699 054	11,0	4,3	13,1	4,8	
2005	33 980 921	20 798 155	31 217 690	18 151 742	7,1	6,7	6,7	8,7	
2006	36 362 105	23 529 026	33 174 285	20 383 058	7,0	13,1	6,3	12,3	
2007	40 931 119	25 765 567	37 491 408	22 394 396	12,6	9,5	13,0	9,9	
2008	44 506 068	26 601 695	40 912 798	23 371 584	8,7	3,2	9,1	4,4	
2009	34 616 047	21 706 121	31 005 736	18 088 003	- 22,2	- 18,4	- 24,2	- 22,6	
2010	40 425 588	27 086 099	36 619 296	23 630 043	16,8	24,8	18,1	30,6	
2011	44 840 528	31 495 396	40 932 283	27 385 691	10,9	16,3	11,8	15,9	
2009	Oktober	3 042 356	1 861 752	2 711 881	1 583 245	- 17,6	- 17,0	- 19,3	- 18,7
	November	3 116 275	1 857 364	2 814 778	1 604 947	- 2,0	- 14,0	- 3,1	- 14,4
	Dezember	2 699 592	1 767 018	2 413 681	1 484 730	- 0,5	0,8	- 1,2	0,9
2010	Januar	2 748 127	1 882 979	2 470 706	1 614 950	1,6	7,5	3,0	9,2
	Februar	2 926 633	1 926 464	2 648 010	1 662 896	7,4	5,0	9,0	6,3
	März	3 599 116	2 331 822	3 275 142	2 014 859	19,4	0,0	19,7	22,4
	April	3 373 895	2 136 538	3 070 925	1 851 249	- 2,7	25,3	- 3,2	29,2
	Mai	3 224 665	2 327 365	2 900 345	2 042 081	21,1	48,6	21,5	55,9
	Juni	3 655 727	2 453 936	3 320 257	2 162 114	32,2	43,8	36,5	52,5
	Juli	3 531 720	2 299 745	3 215 612	2 045 132	20,6	18,7	23,0	21,8
	August	3 271 100	2 279 910	2 949 114	1 980 781	26,3	40,8	28,4	43,6
	September	3 577 902	2 394 856	3 255 724	2 122 960	23,5	35,5	25,2	41,0
	Oktober	3 597 130	2 307 180	3 241 925	2 006 329	18,2	23,9	19,5	26,7
	November	3 625 917	2 470 903	3 282 606	2 142 351	16,4	33,0	16,6	33,5
	Dezember	3 293 656	2 274 400	2 988 930	1 984 341	22,0	28,7	23,8	33,6
2011	Januar	3 313 865	2 412 297	3 022 634	2 126 955	20,6	28,1	22,3	31,7
	Februar	3 625 014	2 468 715	3 324 665	2 154 391	23,9	28,1	25,6	29,6
	März	4 112 950	2 783 533	3 769 317	2 427 861	14,3	19,4	15,1	20,5
	April	3 632 201	2 415 911	3 319 838	2 094 095	7,7	13,1	8,1	13,1
	Mai	4 074 400	2 950 343	3 713 167	2 419 076	26,4	26,8	28,0	18,5
	Juni	3 921 755	2 565 297	3 596 368	2 247 254	7,3	4,5	8,3	3,9
	Juli	3 777 671	2 704 813	3 456 810	2 395 002	7,0	17,6	7,5	17,1
	August	3 738 030	2 638 633	3 400 675	2 333 405	14,3	15,7	15,3	17,8
	September	4 030 613	2 731 185	3 680 316	2 420 243	12,7	14,0	13,0	14,0
	Oktober	3 628 661	2 672 056	3 297 289	2 335 705	0,9	15,8	1,7	16,4
	November	3 670 857	2 593 814	3 333 405	2 234 633	1,2	5,0	1,5	4,3
	Dezember	3 314 511	2 558 799	3 017 801	2 197 072	0,6	12,5	1,0	10,7
2012 ^P	Januar	3 741 370	2 555 250	3 414 508	2 194 302	12,9	5,9	13,0	3,2
	Februar	3 921 996	2 723 622	3 572 773	2 332 682	8,2	10,3	7,5	8,3
	März	4 011 382	2 897 624	3 664 766	2 487 215	- 2,5	4,1	- 2,8	2,4
	April	3 846 312	2 626 718	3 507 974	2 252 365	5,9	8,7	5,7	7,6
	Mai	4 057 285	2 750 398	3 687 924	2 348 688	- 0,4	- 6,8	- 0,7	- 2,9
	Juni	4 069 344	2 718 794	3 672 715	2 263 455	3,8	6,0	2,1	0,7
	Juli	4 171 088	2 746 096	3 764 222	2 339 843	10,4	1,5	8,9	- 2,3
	August	4 025 389	2 510 653	3 606 303	2 095 271	7,7	- 4,9	6,0	- 10,2
	September	3 767 341	2 409 285	3 336 508	1 986 512	- 6,5	- 11,8	- 9,3	- 17,9
	Oktober	4 022 719	2 690 781	3 543 738	2 204 042	10,9	0,7	7,5	- 5,6

2. Ausfuhr nach Warengruppen und -untergruppen

Nr. der EGW-Sys-tematik	Warengruppe Warenuntergruppe	Oktober 2012			Januar - Oktober 2012		
		Menge	Wert		Menge	Wert	
		Tonnen	1 000 EUR	Veränderung zum Vorjahresmonat %	Tonnen	1 000 EUR	Veränderung zum Vorjahreszeitraum %
1 - 4	Ernährungswirtschaft	225 610	332 126	11,8	1 835 210	2 983 326	1,7
1	Lebende Tiere	438	1 112	- 14,7	4 280	11 391	24,0
102	Rinder	312	787	- 23,0	2 776	7 759	22,1
103	Schweine	122	243	57,5	1 199	2 162	1,8
2	Nahrungsmittel tierischen Ursprungs	63 365	62 398	1,0	616 057	617 005	- 3,7
201	Milch u. Milcherzeugnisse, ausgenommen Butter u. Käse	56 169	37 429	0,5	542 937	354 034	- 9,2
204	Fleisch und Fleischwaren	5 331	16 927	23,2	59 462	174 500	21,0
208	Tierische Öle u. Fette zur Ernährung	952	620	9,7	5 417	3 647	22,6
219	Nahrungsmittel tier. Ursprungs, a.n.g.	608	6 152	- 8,8	6 120	75 504	13,7
3	Nahrungsmittel pflanzlichen Ursprungs	132 950	93 774	25,0	968 689	797 600	7,3
301	Weizen	11 573	2 965	332,5	76 303	17 649	1,3
303	Gerste	12 201	2 861	333,2	49 147	10 309	70,7
308	Sorghum, Hirse u.sonstiges Getreide, ausgenommen Reis	4 115	1 017	212,6	12 543	3 072	77,0
310	Getreideerzeugn., ohne Reiserzeugn.	5 618	1 862	X	37 339	12 989	61,8
315	Teig- u. Backwaren	12 083	32 840	15,0	108 170	290 552	5,5
316	Malz	4 198	2 019	184,6	37 474	17 512	54,6
340	Kartoffeln u. Kartoffelerzeugnisse	644	290	- 41,3	14 068	6 617	- 34,6
345	Gemüse, Küchengewächse, frisch	11 086	7 375	36,9	68 892	50 608	30,2
370	Gemüsezubereitungen, -konserven	524	1 006	17,7	4 329	8 685	12,0
372	Obstzubereitungen, -konserven	23	77	- 14,1	427	913	16,0
375	Obst- u. Gemüsesäfte	1 064	957	- 45,5	9 932	8 195	- 22,9
377	Kakao und Kakaoerzeugnisse	709	3 441	3,6	3 040	14 426	1,7
381	Zuckerrüben, Zucker u.-erzeugnisse	7 614	6 156	158,2	47 716	39 428	43,6
383	Ölfrüchte	104	42	246,0	3 387	1 771	71,2
385	Pflanzliche Öle und Fette	3 402	3 726	- 36,8	64 893	65 793	- 28,2
389	Ölkuchen	24 977	9 135	291,9	187 225	62 039	47,2
393	Kleie, Abfallerzeugn. z. Viehfütterung u. sonstige Futtermittel	19 567	3 934	- 26,8	139 514	34 183	10,4
395	Nahrungsmittel pflanzl. Urspr., a.n.g.	9 172	11 770	- 17,4	88 409	127 802	5,0
396	Lebende Pflanzen u. Erzeugnisse der Ziergärtnerei	150	458	- 49,1	2 486	12 182	- 10,9
4	Genussmittel	28 857	174 842	10,0	246 185	1 557 330	1,1
402	Kaffee	1 097	12 274	112,3	7 349	78 181	- 10,9
411	Rohtabak u. Tabakerzeugnisse	7 860	123 688	8,5	74 808	1 159 888	4,6
421	Bier	2 546	2 157	- 11,3	30 487	26 264	- 14,8
423	Branntwein	1 020	1 285	- 51,2	12 215	16 819	- 22,6
425	Wein	16 333	35 409	3,9	121 318	276 025	- 5,2
5 - 8	Gewerbliche Wirtschaft	1 764 925	3 543 738	7,5	17 068 909	35 771 432	3,4
5	Rohstoffe	435 304	23 228	1,2	4 444 401	228 628	- 5,6
511	Rundholz	8 627	617	- 28,5	121 422	10 745	- 32,7
513	Rohkautschuk	6 992	5 991	12,6	68 367	58 287	- 2,1
528	Erze u. Metallaschen, a.n.g.	1 450	26	135,8	10 686	85	- 48,3
530	Speisesalz u. Industriesalz	531	134	- 8,1	14 604	1 690	23,1
532	Steine und Erden, a.n.g.	391 762	12 963	9,0	3 879 046	112 178	0,6
534	Rohstoffe f. chem. Erzeugnisse,a.n.g.	2 049	553	52,6	11 785	4 640	18,5
537	Edel-, Schmucksteine u. Perlen, roh	1	182	- 37,6	100	1 631	- 11,2
6	Halbwaren	353 429	202 009	30,2	3 015 034	1 764 327	2,5
602	Rohseide u. Seidengarne, künstl. u. synthetische Fäden, auch gezwirnt	29	697	- 38,1	263	7 111	12,1
603	Garne aus Chemiefasern	135	1 592	- 7,0	1 388	15 889	- 7,4
607	Schnittholz	16 973	5 980	- 39,4	184 635	64 365	- 8,1
608	Halbstoffe aus zellulosehaltigen Faserstoffen	11	8	- 33,5	560	366	- 77,8
609	Kautschuk, bearbeitet	4 301	11 206	- 15,9	43 466	120 534	- 2,7

2. Ausfuhr nach Warengruppen und -untergruppen

Nr. der EGW-Sys-tematik	Warengruppe Warenuntergruppe	Oktober 2012			Januar - Oktober 2012		
		Menge	Wert		Menge	Wert	
		Tonnen	1 000 EUR	Veränderung zum Vorjahresmonat %	Tonnen	1 000 EUR	Veränderung zum Vorjahreszeitraum %
611	Zement	29 746	2 334	- 5,6	289 502	22 369	- 14,1
612	Mineralische Baustoffe, a.n.g.	33 304	12 365	- 0,3	367 376	125 507	- 4,1
642	Abfälle u. Schrott, aus Eisen od. Stahl	31 099	9 517	- 28,1	356 582	114 591	- 23,0
644	Eisen oder Stahl in Rohformen, Halbzeug aus Eisen oder Stahl	1 174	6 872	56,4	10 053	60 797	21,7
645	Aluminium u. Aluminiumlegierungen, einschl. Abfälle u. Schrott	2 452	3 393	55,1	21 046	28 872	9,2
646	Kupfer u. Kupferlegierungen, einschl. Abfälle u. Schrott	940	2 745	58,3	7 795	23 229	- 3,8
648	Blei u. Bleilegierungen, einschl. Abfälle u. Schrott	2 082	4 043	- 14,4	19 065	36 296	- 28,4
650	Zink u. Zinklegierungen, einschl. Abfälle u. Schrott	101	309	- 21,9	1 415	4 623	- 13,0
661	Fettsäuren, Paraffin, Vaseline u. Wachse	3 128	6 325	42,6	24 728	52 843	- 4,0
667	Rückstände der Erdöl- u. Steinkohlenteerdestillation	24 759	1 665	X	34 138	4 945	- 40,7
669	Mineralölerzeugnisse	42 598	36 259	144,9	294 842	266 710	34,4
671	Teer u. Teerdestillationserzeugnisse	10 479	6 199	- 23,0	130 613	88 026	- 23,6
673	Düngemittel	72 549	20 451	21,5	574 557	168 709	0,6
679	Chemische Halbwaren, a.n.g.	77 477	62 498	51,6	650 019	523 662	13,8
690	Halbwaren, a.n.g.	26	7 109	X	1 639	29 799	21,6
7 - 8	Fertigwaren	976 192	3 318 502	6,4	9 609 475	33 778 477	3,6
7	Vorerzeugnisse	570 134	962 877	5,7	5 542 453	9 839 549	3,3
701	Gewebe, Gewirke, Gestricke aus Seide, künstlichen o. synthetischen Fäden	669	2 870	6,9	6 970	30 711	23,4
702	Gewebe, Gewirke, Gestricke aus Chemiefasern	194	2 501	55,6	1 634	19 386	3,8
704	Gewebe, Gewirke, Gestricke aus Baumwolle	104	1 002	21,5	956	8 531	- 15,7
706	Leder	419	5 031	35,7	3 728	30 734	- 2,7
708	Papier und Pappe	51 471	30 335	11,2	461 087	270 902	- 6,9
709	Sperrholz, Span- und Faserplatten, Furnierblätter u. dgl.	33 701	22 817	13,9	340 555	224 550	10,7
711	Glas	2 638	10 159	- 5,6	43 693	94 850	- 1,1
732	Kunststoffe	154 972	252 443	3,3	1 536 977	2 574 615	- 0,4
734	Farben, Lacke u. Kitte	8 211	42 138	5,6	88 351	495 574	- 4,1
736	Dextrine, Gelatine u. Leime	2 781	9 261	18,8	31 650	95 231	7,5
740	Pharmazeutische Grundstoffe	15 843	139 645	2,0	156 158	1 595 726	25,7
749	Chemische Vorerzeugnisse, a.n.g.	170 180	270 340	2,8	1 644 011	2 722 702	- 0,9
751	Rohre aus Eisen oder Stahl	2 249	7 493	14,7	21 624	71 656	5,5
753	Stäbe u. Profile aus Eisen o. Stahl	6 327	4 977	5,2	60 178	48 956	- 0,7
755	Blech aus Eisen oder Stahl	109 269	104 058	26,6	1 031 583	998 388	7,4
757	Draht aus Eisen oder Stahl	617	1 709	- 27,9	6 952	14 128	- 38,3
771	Halbzeuge aus Kupfer u. Kupferlegierungen	169	2 332	18,2	1 818	23 050	17,2
772	Halbzeuge aus Aluminium	9 377	41 007	- 0,4	94 486	391 913	- 8,7
779	Halbzeuge aus unedlen Metallen, a.n.g.	25	2 844	85,5	272	20 509	59,3
790	Vorerzeugnisse, a.n.g.	785	6 990	12,0	7 734	70 612	23,5
8	Enderzeugnisse	406 059	2 355 624	6,7	4 067 022	23 938 928	3,7
801	Bekleidung aus Gewirken o. Gestricken aus Seide o. Chemiefasern	14	340	- 59,2	671	12 233	25,9
803	Bekleidung aus Gewirken o. Gestricken aus Baumwolle	9	496	- 91,7	10 946	88 490	31,0
806	Bekleidung aus Baumwolle, nicht aus Gewirken o. Gestricken	4	159	- 76,9	294	7 814	19,0
809	Textilien, a.n.g.	3 353	15 075	5,5	34 601	150 306	0,9
811	Schuhe	443	16 457	- 19,2	8 527	268 723	- 11,0
812	Lederwaren (ohne Schuhe)	71	956	- 9,0	762	12 095	31,7
813	Papierwaren	30 371	61 978	- 9,6	262 507	556 786	- 6,7
814	Druckerzeugnisse	2 416	3 930	- 29,4	21 528	50 131	- 5,7

2. Ausfuhr nach Warengruppen und -untergruppen

Nr. der EGW-Sys-tematik	Warengruppe Warenuntergruppe	Oktober 2012			Januar - Oktober 2012		
		Menge	Wert		Menge	Wert	
		Tonnen	1 000 EUR	Veränderung zum Vorjahresmonat %	Tonnen	1 000 EUR	Veränderung zum Vorjahreszeitraum %
815	Holzwaren (ohne Möbel)	6 125	11 564	32,7	56 195	85 899	4,9
816	Kautschukwaren	18 739	74 708	- 9,3	177 589	716 273	- 7,3
817	Waren aus Stein	707	4 870	- 6,1	5 922	45 029	6,3
818	Keramische Erzeugnisse	12 076	32 956	54,7	112 518	257 692	9,0
819	Glaswaren	14 243	13 405	2,3	155 746	142 236	0,2
820	Werkzeuge, Schneidwaren u. Eßbestecke aus unedlen Metallen	410	9 337	18,2	3 595	84 609	- 2,0
823	Waren aus Kupfer u. -legierungen	19	782	5,4	291	9 144	8,8
829	Eisen-, Blech- u. Metallwaren, a.n.g.	43 306	130 116	1,0	420 173	1 290 321	- 1,6
831	Waren aus Wachs oder Fetten	2 760	3 881	7,5	27 985	39 252	13,5
832	Waren aus Kunststoffen	49 077	165 484	8,7	481 862	1 587 685	- 1,2
833	Fotochemische Erzeugnisse	5	56	270,4	71	585	41,4
834	Pharmazeutische Erzeugnisse	1 377	345 112	21,1	13 411	3 445 816	15,4
835	Duftstoffe u. Körperpflegemittel	3 948	13 212	5,7	38 530	140 514	0,1
839	Chemische Enderzeugnisse, a.n.g.	93 123	180 482	3,9	914 971	1 872 901	7,4
841	Kraftmaschinen (ohne Motoren für Traktoren, Luft- u. Straßenfahrzeuge)	314	6 118	- 53,5	4 084	85 080	- 7,7
842	Pumpen und Kompressoren	3 287	84 381	2,8	31 561	780 943	- 1,0
843	Armaturen	356	11 574	- 19,9	4 717	131 405	- 7,9
844	Lager, Getriebe, Zahnräder u. Antriebselemente	929	9 863	- 19,6	10 148	99 899	- 14,1
845	Hebezeuge u. Fördermittel	3 203	24 492	- 9,1	31 059	251 039	- 7,9
846	Landwirtschaftliche Maschinen (einschl. Traktoren)	753	6 832	57,4	35 664	305 261	22,1
847	Maschinen für das Textil-, Bekleidungs- u. Ledergewerbe	95	3 096	15,3	1 140	34 880	- 9,9
848	Maschinen für das Ernährungsgewerbe u. die Tabakverarbeitung	143	4 484	- 69,7	2 700	81 841	3,1
849	Bergwerks-, Bau-, Baustoffmaschinen	18 166	114 736	1,5	220 569	1 424 823	15,4
850	Guss- u. Walzwerkstechnik	13	255	57,1	194	5 374	19,5
851	Maschinen für die Be- u. Verarbeitung von Kautschuk o. Kunststoffen	564	12 171	14,6	5 250	119 383	- 23,3
852	Werkzeugmaschinen	1 517	34 429	9,9	14 673	316 868	- 6,8
853	Büro- u. EDV-Maschinen	40	4 646	33,3	1 062	70 902	82,6
854	Maschinen f. Papier u. Druckgewerbe	467	14 361	190,0	2 442	66 056	- 7,7
859	Maschinen, a.n.g.	5 425	122 733	32,3	53 630	1 086 236	6,1
860	Sportgeräte	319	8 170	2,7	1 580	35 821	- 2,4
861	Geräte zur Elektrizitätserzeugung u. -verteilung	2 328	36 832	- 23,4	29 049	477 414	- 9,0
862	Elektrische Lampen u. Leuchten	108	4 080	- 15,8	1 071	42 508	1,6
864	Rundfunk- u. Fernsehgeräte, phono- u. videoteknische Geräte	33	3 819	- 28,3	1 121	53 440	- 11,7
869	Elektrotechnische Erzeugnisse, a.n.g.	1 848	31 076	2,7	16 289	287 701	- 3,3
872	Mess-, steuerungs- u. regelungs-technische Erzeugnisse	755	51 436	17,8	6 824	474 684	4,7
873	Optische u. fotografische Geräte	34	13 625	36,5	329	113 795	5,0
875	Möbel	7 226	27 354	2,4	59 913	230 550	- 5,7
881	Schienenfahrzeuge	659	3 847	5,2	10 710	38 408	- 15,7
884	Fahrgestelle, Karosserien, Teile u. Zubehör für Kraftfahrzeuge u. dgl.	22 253	135 179	5,7	234 265	1 451 284	6,0
885	Personenkraftwagen, Krafträder u. Wohnmobile	1 070	11 040	- 7,6	10 628	123 190	- 0,9
887	Lastkraftwagen u. Spezialfahrzeuge	48 113	407 777	8,9	492 714	4 098 553	6,0
889	Fahrzeuge, a.n.g.	1 591	4 871	19,0	15 198	59 021	33,1
891	Vollständige Fabrikationsanlagen	390	7 396	255,4	1 460	32 931	- 40,5
896	Enderzeugnisse, a.n.g.	1 005	11 790	- 11,9	8 279	107 129	- 8,2
9	Außerdem:	67 263	146 855	327,5	398 605	879 469	158,2
901	Rückwaren	-	-	-	-	-	- 100,0
902/903	Ersatzlieferungen	-	-	-	-	-	-
904	Andere nicht aufgliederbare Warenverkehre	67 263	146 855	327,5	398 605	879 469	158,2
	Ausfuhr insgesamt	2 057 798	4 022 719	10,9	19 302 725	39 634 227	4,7

3. Ausfuhr nach Bestimmungsländern

Bestimmungsland Wirtschaftsraum	Oktober 2012			Januar - Oktober 2012		
	Menge	Wert		Menge	Wert	
	Tonnen	1 000 EUR	Veränderung zum Vor- jahresmonat %	Tonnen	1 000 EUR	Veränderung zum Vor- jahreszeitraum %
Europa	1 766 394	2 758 135	7,3	16 511 920	26 585 636	0,2
EU-Länder (27)	1 615 553	2 358 915	7,8	15 070 041	22 580 149	- 0,5
Belgien	236 775	193 181	5,5	2 345 314	1 870 182	- 0,2
Bulgarien	2 641	7 823	- 30,7	31 712	106 886	4,0
Dänemark	22 097	41 912	11,6	183 455	393 915	7,3
Estland	3 021	7 935	77,0	26 391	62 038	26,4
Finnland	10 743	29 359	0,5	114 284	315 983	8,3
Frankreich	270 033	406 417	3,1	2 598 986	4 215 883	- 3,1
Griechenland	12 481	37 265	15,1	130 150	345 590	13,0
Irland	4 576	9 519	6,8	59 951	107 597	16,3
Italien	170 918	234 539	- 6,4	1 529 062	2 381 079	- 8,5
Lettland	1 593	5 261	- 14,2	12 389	43 609	23,3
Litauen	5 442	22 072	109,1	40 627	145 410	40,9
Luxemburg	198 483	64 904	9,0	1 703 105	612 044	4,7
Malta	230	766	19,4	3 002	7 224	- 26,7
Niederlande	283 808	246 283	21,7	2 790 917	2 229 239	- 1,6
Österreich	77 882	170 743	20,7	701 207	1 527 023	1,2
Polen	59 581	140 972	20,6	563 237	1 341 395	4,4
Portugal	5 684	19 372	- 11,4	57 259	208 105	- 8,7
Rumänien	9 194	31 657	- 4,7	82 958	307 140	3,0
Schweden	23 133	66 083	- 2,4	213 134	672 262	0,7
Slowakei	11 977	29 061	15,3	80 884	282 221	11,3
Slowenien	5 541	13 197	- 2,9	48 526	120 516	- 2,4
Spanien	66 836	187 165	0,5	578 227	1 794 805	- 3,2
Tschechische Republik	34 079	83 831	2,5	333 311	797 466	1,6
Ungarn	14 845	41 376	- 7,9	155 715	430 361	- 6,7
Vereinigtes Königreich	82 737	266 108	19,5	676 457	2 243 156	3,4
Zypern	1 222	2 111	97,6	9 783	19 021	37,6
Kroatien	2 962	7 029	- 20,6	34 124	61 424	- 21,0
Norwegen	8 837	28 209	20,3	73 861	252 667	9,0
Russland	33 409	110 610	14,8	334 061	1 243 563	24,9
Schweiz	61 524	129 602	0,9	586 475	1 202 574	- 4,0
Türkei	27 899	80 546	- 6,3	270 472	829 115	- 0,8
Ukraine	6 188	15 908	- 17,4	66 224	190 238	- 12,6
Afrika	40 072	104 897	10,1	301 371	949 007	5,5
Ägypten	8 046	14 706	41,5	52 882	141 758	30,1
Algerien	1 709	5 659	170,6	14 699	45 441	3,0
Angola	1 682	4 840	44,7	10 585	28 050	76,5
Kenia	828	5 596	83,4	8 100	35 817	40,5
Libyen	2 774	3 883	56,5	21 949	30 472	25,5
Marokko	2 831	5 140	9,0	30 325	53 810	1,7
Nigeria	3 194	8 098	96,6	20 791	65 972	- 2,0
Ruanda	0	11	- 98,8	265	1 762	- 22,0
Südafrika Rep.	13 941	38 770	- 15,2	95 942	378 570	- 1,5
Tunesien	1 471	6 726	205,9	11 376	41 100	47,9

3. Ausfuhr nach Bestimmungsländern

Bestimmungsland Wirtschaftsraum	Oktober 2012			Januar - Oktober 2012		
	Menge	Wert		Menge	Wert	
	Tonnen	1 000 EUR	Veränderung zum Vor- jahresmonat %	Tonnen	1 000 EUR	Veränderung zum Vor- jahreszeitraum %
Amerika	116 025	523 650	18,4	1 079 649	5 811 390	26,0
Argentinien	4 625	11 738	- 22,9	46 353	133 472	- 4,7
Brasilien	17 506	41 946	- 14,4	189 443	578 563	9,1
Chile	4 763	18 766	14,6	49 616	160 599	- 14,3
Costa Rica	306	1 402	- 1,5	3 280	21 869	1,6
Ecuador	4 274	6 609	18,5	29 474	54 261	24,4
Kanada	5 483	32 283	7,5	57 229	289 823	15,7
Kolumbien	2 475	8 950	- 9,3	29 989	93 948	9,6
Kuba	11	102	53,2	1 030	5 453	24,2
Mexiko	9 391	43 060	66,8	98 657	389 737	0,4
Peru	5 040	8 489	26,9	44 296	103 906	47,0
USA	58 501	339 504	24,6	497 551	3 869 690	38,6
Venezuela	755	3 020	- 1,4	6 254	44 011	23,7
Asien	125 543	581 789	19,5	1 324 838	5 796 339	6,8
Afghanistan	420	700	- 21,4	4 045	11 799	4,2
Arabische Emirate	3 784	16 937	- 10,0	43 267	172 291	- 10,3
China	27 859	139 115	33,7	342 786	1 533 796	- 1,0
Hongkong	4 864	19 501	14,1	55 351	227 194	- 2,9
Indien	12 906	42 731	3,9	136 266	349 880	- 3,6
Indonesien	5 052	14 821	56,7	41 528	139 381	18,1
Iran	1 729	3 674	- 54,6	21 694	52 018	- 42,6
Israel	5 588	14 270	6,2	51 285	137 658	7,4
Japan	8 476	86 547	- 6,1	94 947	895 629	16,4
Jordanien	1 179	6 369	26,8	12 197	64 957	53,4
Katar	844	3 272	- 22,2	14 570	72 735	36,7
Korea Rep.	10 201	57 062	56,1	102 956	446 980	3,1
Kuwait	593	3 089	- 52,0	7 018	34 834	- 41,5
Malaysia	3 271	15 980	35,0	39 961	151 978	7,9
Pakistan	1 559	5 556	89,9	18 844	38 549	0,5
Saudi-Arabien	12 007	57 645	58,8	104 494	504 455	49,8
Singapur	5 422	30 255	83,4	41 932	279 552	12,5
Taiwan	5 034	17 875	9,6	49 913	176 193	8,0
Thailand	3 972	12 241	13,2	37 746	126 468	17,2
Vietnam	783	3 330	41,9	11 676	42 425	- 17,8
Australien und Ozeanien	9 735	54 186	61,8	84 692	491 451	24,8
Australien	8 563	46 503	57,2	74 901	441 509	26,1
Neukaledonien	56	104	- 17,9	1 544	1 441	- 41,6
Neuseeland	848	6 260	71,3	6 876	42 100	11,5
Ausfuhr insgesamt	2 057 798	4 022 719	10,9	19 302 725	39 634 227	4,7

4. Ausfuhr nach Ländergruppen

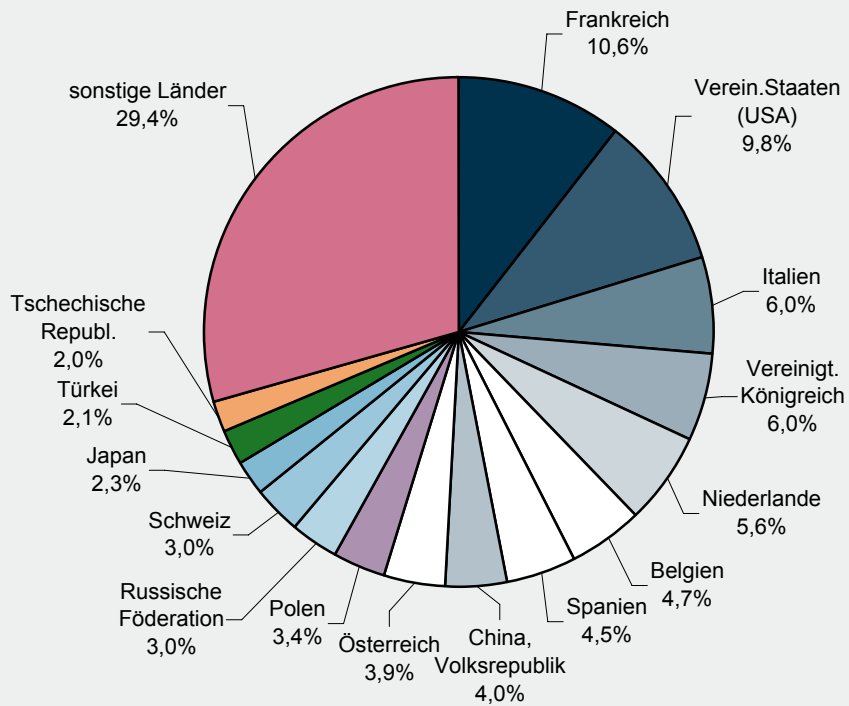
Ländergruppe	Oktober 2012			Januar - Oktober 2012		
	Menge	Wert		Menge	Wert	
	Tonnen	1 000 EUR	Veränderung zum Vorjahresmonat %	Tonnen	1 000 EUR	Veränderung zum Vorjahreszeitraum %
Insgesamt	2 057 798	4 022 719	10,9	19 302 725	39 634 227	4,7
darunter:						
EU-Länder (EU-27) ¹⁾	1 615 553	2 358 915	7,8	15 070 041	22 580 149	- 0,5
EURO-Zone ²⁾	1 360 212	1 651 818	6,2	12 777 047	16 098 549	- 1,9
Nicht-EURO-Zone	255 341	707 097	11,7	2 292 994	6 481 600	3,3
EFTA-Länder ³⁾	71 020	159 425	3,2	665 060	1 471 792	- 2,6
Mittel- und osteuropäische Länder ⁴⁾	187 375	516 220	11,2	1 782 470	5 173 687	8,4
NAFTA-Länder ⁵⁾	73 375	414 847	26,4	653 437	4 549 249	32,6
ASEAN-Länder ⁶⁾	19 903	81 760	50,8	182 743	787 660	11,4

- 1) Frankreich, Belgien, Luxemburg, Niederlande, Italien, Vereinigtes Königreich, Irland, Dänemark, Griechenland, Portugal, Spanien, Schweden, Finnland, Österreich, Estland, Lettland, Litauen, Malta, Polen, Slowakei, Slowenien, Tschechische Republik, Ungarn, Zypern, Bulgarien, Rumänien.
- 2) Frankreich, Niederlande, Italien, Irland, Griechenland, Portugal, Spanien, Finnland, Österreich, Belgien, Luxemburg, Slowenien, Malta, Zypern, Slowakei, Estland.
- 3) European Free Trade Agreement. Europäische Freihandelsvereinigung: Island, Norwegen, Liechtenstein, Schweiz.
- 4) Estland, Lettland, Litauen, Polen, Tschechische Republik, Slowakei, Ungarn, Rumänien, Bulgarien, Albanien, Ukraine, Weißrussland (Belarus), Moldau, Russland, Georgien, Armenien, Aserbaidschan, Kasachstan, Turkmenistan, Usbekistan, Tadschikistan, Kirgisistan.
- 5) North American Free Trade Association. Nordamerikanisches Freihandelsabkommen: USA, Kanada, Mexiko.
- 6) Association of South East Asian Nations. Vereinigung südostasiatischer Nationen: Thailand, Vietnam, Indonesien, Malaysia, Singapur, Brunei Darussalam, Philippinen, Myanmar (Birma), Laos, Kambodscha.

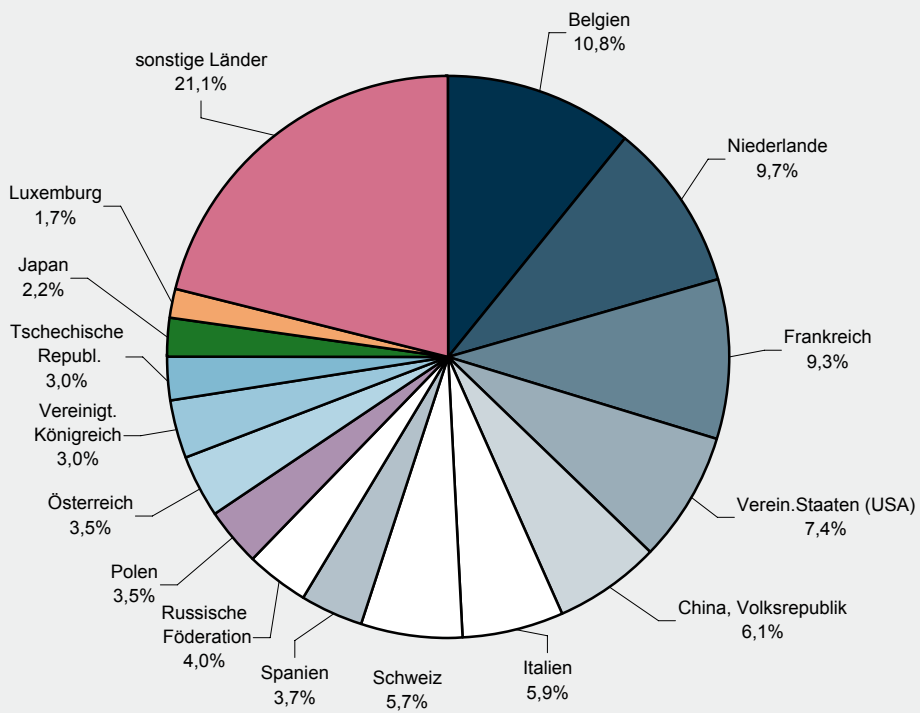
5. Ausfuhr nach ausgewählten Ländern in der Reihenfolge ihrer Anteile und nach Warengruppen

Land	Januar - Oktober 2012		Ernährungs- wirtschaft	Gewerbliche Wirtschaft			
	Insgesamt	Anteile		Zusammen	davon		
					1 000 EUR	%	Rohstoffe
Insgesamt	39 634 227	100,0	2 983 326	35 771 432	228 628	1 764 327	33 778 477
Frankreich	4 215 883	10,6	478 741	3 606 888	40 032	217 497	3 349 359
Verein.Staaten (USA)	3 869 690	9,8	109 464	3 752 995	716	73 461	3 678 819
Italien	2 381 079	6,0	435 869	1 891 947	33 212	78 881	1 779 853
Vereinigt.Königreich	2 243 156	5,7	100 340	2 085 481	1 294	82 491	2 001 696
Niederlande	2 229 239	5,6	265 081	1 866 713	40 317	186 692	1 639 704
Belgien	1 870 182	4,7	177 973	1 629 154	30 259	220 039	1 378 856
Spanien	1 794 805	4,5	284 884	1 482 194	5 827	41 048	1 435 319
China, Volksrepublik	1 533 796	3,9	20 814	1 512 661	8 342	69 919	1 434 400
Österreich	1 527 023	3,9	132 279	1 281 258	4 285	61 389	1 215 585
Polen	1 341 395	3,4	89 231	1 199 679	6 850	55 699	1 137 130
Russische Föderation	1 243 563	3,1	37 172	1 206 090	848	33 404	1 171 838
Schweiz	1 202 574	3,0	73 850	1 127 319	5 583	84 739	1 036 997
Japan	895 629	2,3	17 141	878 343	137	8 465	869 741
Türkei	829 115	2,1	43 095	785 923	624	13 596	771 703
Tschechische Republ.	797 466	2,0	47 023	707 917	3 082	51 048	653 787

Ausfuhranteil der wichtigsten Bestimmungsländer Januar - Oktober 2012



Einfuhranteil der wichtigsten Herkunftsländer Januar - Oktober 2012



6. Einfuhr nach Warengruppen und -untergruppen

Nr. der EGW-Sys-tematik	Warengruppe Warenuntergruppe	Oktober 2012			Januar - Oktober 2012		
		Menge	Wert		Menge	Wert	
		Tonnen	1 000 EUR	Veränderung zum Vorjahresmonat %	Tonnen	1 000 EUR	Veränderung zum Vorjahreszeitraum %
1 - 4	Ernährungswirtschaft	218 114	234 913	- 1,5	2 830 526	2 568 724	7,6
1	Lebende Tiere	2 765	5 429	29,2	31 698	48 521	12,2
102	Rinder	232	645	140,1	2 331	5 971	- 42,4
103	Schweine	2 513	4 603	24,2	29 221	40 717	31,7
2	Nahrungsmittel tierischen Ursprungs	39 545	39 091	- 10,2	450 027	421 566	9,1
201	Milch u. Milcherzeugnisse, ausgenommen Butter u. Käse	32 922	12 522	- 6,6	370 723	133 452	- 0,4
204	Fleisch und Fleischwaren	2 711	7 205	- 44,0	44 909	111 557	10,3
208	Tierische Öle u. Fette zur Ernährung	323	360	- 27,8	3 474	3 857	9,9
219	Nahrungsmittel tier. Ursprungs, a.n.g.	1 068	10 690	8,8	10 785	104 008	31,8
3	Nahrungsmittel pflanzlichen Ursprungs	119 410	83 595	- 8,1	1 777 978	1 124 652	5,7
301	Weizen	2 035	573	- 15,6	28 984	6 187	- 34,2
303	Gerste	9 200	2 029	110,1	99 095	22 654	161,3
308	Sorghum, Hirse u.sonstiges Getreide, ausgenommen Reis	53	11	- 88,0	149	234	- 47,0
310	Getreideerzeugn., ohne Reiserzeugn.	1 701	799	- 5,7	15 658	6 897	- 9,0
315	Teig- u. Backwaren	5 685	11 314	0,9	50 631	99 242	- 1,0
316	Malz	2 340	945	13,4	23 513	9 286	15,7
340	Kartoffeln u. Kartoffelerzeugnisse	1 949	1 949	91,0	42 279	19 882	- 10,5
345	Gemüse, Küchengewächse, frisch	10 078	4 553	- 21,0	116 014	99 238	- 6,8
370	Gemüsezubereitungen, -konserven	6 907	7 322	9,7	70 564	72 417	- 6,3
372	Obstzubereitungen, -konserven	570	1 240	- 13,2	8 509	15 768	13,2
375	Obst- u. Gemüsesäfte	9 865	13 010	29,6	71 145	102 608	10,4
377	Kakao und Kakaoerzeugnisse	1 421	3 568	13,0	9 520	27 211	11,9
381	Zuckerrüben, Zucker u.-erzeugnisse	4 224	3 609	6,3	47 150	44 006	28,8
383	Ölfrüchte	9 019	4 570	- 72,3	576 226	259 145	17,7
385	Pflanzliche Öle und Fette	2 217	3 728	- 11,0	35 364	49 998	15,2
389	Ölkuchen	1	7	- 83,6	183	96	- 93,7
393	Kleie, Abfallerzeugn. z. Viehfütterung u. sonstige Futtermittel	2 778	1 467	20,6	28 977	14 260	- 11,0
395	Nahrungsmittel pflanzl. Urspr., a.n.g.	43 945	14 620	20,1	475 125	149 190	1,6
396	Lebende Pflanzen u. Erzeugnisse der Ziergärtnerei	723	2 971	- 22,4	15 576	48 937	- 0,3
4	Genussmittel	56 395	106 798	7,0	570 824	973 985	9,1
402	Kaffee	2 644	9 857	83,4	20 341	63 717	- 1,7
411	Rohtabak u. Tabakerzeugnisse	7 530	37 175	4,4	76 357	404 948	10,4
421	Bier	1 319	1 450	35,6	11 421	11 041	5,2
423	Branntwein	2 149	6 582	27,2	23 220	60 914	20,3
425	Wein	42 742	51 698	- 1,8	439 349	432 954	8,3
5 - 8	Gewerbliche Wirtschaft	1 038 157	2 204 042	- 5,6	12 155 080	22 504 373	- 2,0
5	Rohstoffe	158 334	42 048	- 58,8	2 864 700	849 856	- 30,2
511	Rundholz	16 675	1 829	0,4	185 807	18 828	- 2,2
513	Rohkautschuk	6 724	15 921	- 16,4	79 387	191 056	- 26,4
518	Erdöl und Erdgas	-	-	- 100,0	1 149 801	395 849	- 43,1
528	Erze u. Metallaschen, a.n.g.	520	724	60,2	9 369	6 487	38,2
532	Steine und Erden, a.n.g.	71 231	6 858	7,6	751 535	65 320	- 4,0
534	Rohstoffe f. chem. Erzeugnisse,a.n.g.	7 467	2 403	- 61,0	176 858	44 107	29,7
537	Edel-, Schmucksteine u. Perlen, roh	5	1 583	- 0,5	149	13 526	12,9
6	Halbwaren	331 128	282 240	- 17,2	3 849 242	3 165 083	- 1,6
602	Rohseide u. Seidengarne, künstl. u. synthetische Fäden, auch gezwirnt	946	4 404	84,9	6 355	29 974	26,9
603	Garne aus Chemiefasern	201	2 927	96,1	1 678	26 907	32,3
607	Schnittholz	6 743	2 506	- 34,8	82 342	40 991	- 7,1
608	Halbstoffe aus zellulosehaltigen Faserstoffen	10 842	5 771	- 33,5	103 335	55 724	- 12,3
609	Kautschuk, bearbeitet	1 604	5 509	- 31,1	18 562	58 776	- 30,4

6. Einfuhr nach Warengruppen und -untergruppen

Nr. der EGW-Sys-tematik	Warengruppe Warenuntergruppe	Oktober 2012			Januar - Oktober 2012		
		Menge	Wert		Menge	Wert	
		Tonnen	1 000 EUR	Veränderung zum Vorjahresmonat %	Tonnen	1 000 EUR	Veränderung zum Vorjahreszeitraum %
611	Zement	9 126	892	- 20,6	107 943	10 232	- 3,9
612	Mineralische Baustoffe, a.n.g.	17 464	4 989	- 25,1	154 454	52 433	- 6,1
642	Abfälle u. Schrott, aus Eisen od. Stahl	3 729	1 145	- 63,1	39 786	14 154	- 61,7
644	Eisen oder Stahl in Rohformen, Halbzeug aus Eisen oder Stahl	1 240	2 366	16,0	13 113	21 036	9,9
645	Aluminium u. Aluminiumlegierungen, einschl. Abfälle u. Schrott	13 638	24 663	- 8,6	145 254	263 816	- 10,3
646	Kupfer u. Kupferlegierungen, einschl. Abfälle u. Schrott	1 133	5 573	122,5	7 311	31 580	- 2,2
648	Blei u. Bleilegierungen, einschl. Abfälle u. Schrott	1 020	1 623	- 46,3	12 407	20 586	- 48,1
650	Zink u. Zinklegierungen, einschl. Abfälle u. Schrott	646	1 068	- 26,4	6 232	10 433	- 30,8
661	Fettsäuren, Paraffin, Vaseline u. Wachse	1 100	1 532	2,1	11 987	17 213	4,9
667	Rückstände der Erdöl- u. Steinkohlenteerdestillation	4 361	2 315	- 49,5	33 407	18 713	- 19,5
669	Mineralölerzeugnisse	156 273	127 201	- 32,5	1 993 183	1 551 056	1,5
671	Teer u. Teerdestillationserzeugnisse	8 903	9 182	7,6	110 945	109 340	25,1
673	Düngemittel	23 348	7 010	- 5,7	297 246	89 917	- 0,9
679	Chemische Halbwaren, a.n.g.	66 707	60 538	18,5	671 373	602 464	- 5,9
690	Halbwaren, a.n.g.	607	5 927	44,2	12 229	50 557	38,6
7 - 8	Fertigwaren	548 696	1 879 754	- 0,7	5 441 138	18 489 434	- 0,2
7	Vorerzeugnisse	329 305	588 264	17,6	3 151 549	5 321 981	0,2
701	Gewebe, Gewirke, Gestricke aus Seide, künstlichen o. synthetischen Fäden	1 035	4 460	30,2	7 411	33 922	14,0
702	Gewebe, Gewirke, Gestricke aus Chemiefasern	250	2 126	10,1	2 163	16 927	- 10,0
704	Gewebe, Gewirke, Gestricke aus Baumwolle	84	1 548	57,6	637	8 567	6,5
706	Leder	267	7 642	14,8	2 691	53 425	- 18,6
708	Papier und Pappe	30 556	24 701	14,9	294 965	222 501	5,1
709	Sperrholz, Span- und Faserplatten, Furnierblätter u. dgl.	6 509	3 719	- 27,1	81 850	47 894	- 20,2
711	Glas	2 759	2 511	- 33,5	40 612	24 480	- 34,5
732	Kunststoffe	69 599	107 251	13,9	738 717	1 120 193	3,0
734	Farben, Lacke u. Kitte	5 062	23 669	- 3,3	51 237	248 173	- 7,9
736	Dextrine, Gelatine u. Leime	1 635	3 560	26,7	15 594	30 816	- 1,9
740	Pharmazeutische Grundstoffe	2 604	155 043	64,0	27 826	1 082 264	13,9
749	Chemische Vorerzeugnisse, a.n.g.	128 152	165 609	17,3	1 109 138	1 547 490	- 2,4
751	Rohre aus Eisen oder Stahl	2 151	7 801	11,2	26 794	84 902	6,1
753	Stäbe u. Profile aus Eisen o. Stahl	3 826	3 954	- 35,2	72 530	67 752	- 18,3
755	Blech aus Eisen oder Stahl	52 028	37 053	13,4	454 956	334 955	- 2,5
757	Draht aus Eisen oder Stahl	16 692	10 456	- 15,8	157 255	101 348	- 8,0
771	Halbzeuge aus Kupfer u. Kupferlegierungen	387	3 013	- 18,2	3 438	26 964	- 21,2
772	Halbzeuge aus Aluminium	5 284	17 164	- 47,3	57 972	184 438	- 24,5
779	Halbzeuge aus unedlen Metallen, a.n.g.	177	4 307	97,7	1 492	28 780	32,3
790	Vorerzeugnisse, a.n.g.	9	98	151,7	68	726	- 73,4
8	Enderzeugnisse	219 391	1 291 490	- 7,3	2 289 590	13 167 454	- 0,3
801	Bekleidung aus Gewirken o. Gestricken aus Seide o. Chemiefasern	266	5 153	- 6,5	2 380	48 132	- 19,9
803	Bekleidung aus Gewirken o. Gestricken aus Baumwolle	2 343	16 338	52,1	18 266	151 715	- 24,8
806	Bekleidung aus Baumwolle, nicht aus Gewirken o. Gestricken	137	3 694	- 12,5	1 749	41 984	- 13,3
809	Textilien, a.n.g.	3 612	16 393	- 9,1	31 421	143 086	- 6,2
811	Schuhe	1 031	19 627	- 45,9	15 814	288 517	- 19,3
812	Lederwaren (ohne Schuhe)	501	6 603	- 44,4	10 328	83 506	- 3,9
813	Papierwaren	12 473	25 585	0,6	131 043	250 880	- 0,9
814	Druckerzeugnisse	437	2 594	- 57,7	4 007	34 730	- 6,7

6. Einfuhr nach Warengruppen und -untergruppen

Nr. der EGW-Sys-tematik	Warengruppe Warenuntergruppe	Oktober 2012			Januar - Oktober 2012		
		Menge	Wert		Menge	Wert	
		Tonnen	1 000 EUR	Veränderung zum Vorjahresmonat %	Tonnen	1 000 EUR	Veränderung zum Vorjahreszeitraum %
815	Holzwaren (ohne Möbel)	6 686	8 488	- 10,8	64 176	92 244	- 6,1
816	Kautschukwaren	23 936	103 562	- 4,1	227 334	994 730	- 5,6
817	Waren aus Stein	8 232	6 433	3,5	69 962	55 351	3,3
818	Keramische Erzeugnisse	3 027	11 588	48,3	32 675	115 298	12,6
819	Glaswaren	11 667	14 201	- 6,2	129 440	151 478	- 10,2
820	Werkzeuge, Schneidwaren u. Eßbestecke aus unedlen Metallen	876	13 920	- 10,2	10 013	144 672	0,0
823	Waren aus Kupfer u. -legierungen	95	714	2,9	675	7 293	- 7,3
829	Eisen-, Blech- u. Metallwaren, a.n.g.	16 228	61 064	- 11,0	173 894	630 432	- 2,2
831	Waren aus Wachs oder Fetten	666	1 269	- 29,2	6 704	13 187	0,7
832	Waren aus Kunststoffen	13 195	51 366	- 7,0	174 225	620 168	4,9
833	Fotochemische Erzeugnisse	111	690	- 80,2	6 688	32 701	- 9,8
834	Pharmazeutische Erzeugnisse	678	73 277	32,8	7 502	626 200	6,2
835	Duftstoffe u. Körperpflegemittel	1 109	11 058	19,2	9 314	112 275	14,7
839	Chemische Enderzeugnisse, a.n.g.	45 850	77 989	16,5	477 193	796 052	4,1
841	Kraftmaschinen (ohne Motoren für Traktoren, Luft- u. Straßenfahrzeuge)	1 514	16 547	26,2	11 928	146 371	0,5
842	Pumpen und Kompressoren	1 355	23 030	- 7,2	15 255	211 102	- 1,2
843	Armaturen	592	11 355	- 3,3	7 164	121 228	17,7
844	Lager, Getriebe, Zahnräder u. Antriebselemente	1 496	12 881	1,2	14 795	120 026	- 2,9
845	Hebezeuge u. Fördermittel	922	5 009	27,4	11 797	55 362	- 11,5
846	Landwirtschaftliche Maschinen (einschl. Traktoren)	700	5 849	87,8	9 023	62 992	47,0
847	Maschinen für das Textil-, Bekleidungs- u. Ledergewerbe	124	1 792	42,7	805	12 429	- 9,7
848	Maschinen für das Ernährungsgewerbe u. die Tabakverarbeitung	164	2 819	38,2	1 361	23 320	1,3
849	Bergwerks-, Bau-, Baustoffmaschinen	5 640	21 354	3,0	64 778	220 446	- 6,7
850	Guss- u. Walzwerkstechnik	206	1 192	71,8	1 933	14 105	131,8
851	Maschinen für die Be- u. Verarbeitung von Kautschuk o. Kunststoffen	195	2 794	- 55,9	1 326	23 016	- 56,9
852	Werkzeugmaschinen	1 403	22 795	- 29,2	17 181	240 377	- 23,1
853	Büro- u. EDV-Maschinen	262	10 827	- 22,9	2 800	152 986	79,6
854	Maschinen f. Papier u. Druckgewerbe	104	2 665	- 1,0	1 805	30 158	0,0
859	Maschinen, a.n.g.	3 315	62 989	18,8	36 879	607 950	30,2
860	Sportgeräte	260	2 445	- 7,8	4 839	31 762	8,6
861	Geräte zur Elektrizitätserzeugung u. -verteilung	2 917	36 883	- 17,1	30 330	394 440	- 1,2
862	Elektrische Lampen u. Leuchten	402	4 559	1,9	4 503	46 849	- 9,2
864	Rundfunk- u. Fernsehgeräte, phono- u. videotechnische Geräte	261	10 402	- 17,0	4 892	123 628	- 4,0
869	Elektrotechnische Erzeugnisse, a.n.g.	1 091	19 395	42,2	11 047	169 412	3,5
872	Mess-, steuerungs- u. regelungs-technische Erzeugnisse	504	53 966	- 38,1	8 359	721 505	24,1
873	Optische u. fotografische Geräte	23	4 569	- 5,5	336	47 596	14,6
875	Möbel	3 333	19 203	57,5	33 073	157 655	22,5
881	Schienenfahrzeuge	1 486	5 182	39,8	24 458	85 125	- 3,0
884	Fahrgestelle, Karosserien, Teile u. Zubehör für Kraftfahrzeuge u. dgl.	21 881	114 729	2,4	201 353	1 132 771	1,9
885	Personenkraftwagen, Krafträder u. Wohnmobile	2 022	25 300	34,6	21 251	227 643	6,7
887	Lastkraftwagen u. Spezialfahrzeuge	7 222	80 024	- 17,4	56 897	615 040	- 21,1
889	Fahrzeuge, a.n.g.	1 987	6 726	8,3	16 395	66 766	8,2
891	Vollständige Fabrikationsanlagen	-	-	-	-	-	- 100,0
896	Enderzeugnisse, a.n.g.	743	12 297	- 58,1	12 593	179 775	0,0
9	Außerdem:	136 625	251 827	157,5	832 133	1 556 124	55,2
901	Rückwaren	1 200	48 370	39,5	14 497	289 046	- 35,6
902/903	Ersatzlieferungen	3	36	- 30,5	75	1 115	- 45,0
904	Andere nicht aufgliederbare Warenverkehre	135 423	203 421	222,6	817 561	1 265 963	129,5
	Einfuhr insgesamt	1 392 897	2 690 781	0,7	15 817 739	26 629 222	1,1

7. Einfuhr nach Herkunftsländern

Herkunftsland Wirtschaftsraum	Oktober 2012			Januar - Oktober 2012		
	Menge	Wert		Menge	Wert	
	Tonnen	1 000 EUR	Veränderung zum Vor- jahresmonat %	Tonnen	1 000 EUR	Veränderung zum Vor- jahreszeitraum %
Europa	1 236 501	2 034 302	5,5	13 523 311	19 416 640	2,1
EU-Länder (27)	1 163 593	1 745 563	6,4	11 303 393	16 423 237	2,0
Belgien	261 981	294 957	7,0	2 742 561	2 877 955	3,0
Bulgarien	2 753	9 853	36,9	25 969	114 035	27,1
Dänemark	7 904	18 230	9,2	60 463	172 528	24,8
Estland	555	982	- 31,7	7 476	11 786	0,2
Finnland	6 635	11 199	17,3	66 784	111 450	- 14,4
Frankreich	243 246	267 624	5,1	2 237 034	2 468 125	- 4,2
Griechenland	2 945	8 520	16,4	28 498	74 214	- 2,5
Irland	5 081	11 539	22,4	36 654	120 789	16,1
Italien	77 426	168 545	7,5	746 845	1 581 637	- 0,1
Lettland	3 479	1 888	52,7	22 363	15 303	11,8
Litauen	5 409	2 660	37,7	29 782	19 199	13,3
Luxemburg	40 222	44 720	6,0	556 181	439 863	- 0,6
Malta	19	398	74,9	104	2 622	- 17,6
Niederlande	238 573	298 325	- 1,0	2 099 826	2 582 412	- 4,3
Österreich	47 593	100 239	25,5	446 305	926 602	8,7
Polen	43 829	96 963	17,3	401 616	941 834	8,7
Portugal	9 897	16 043	- 2,4	92 134	172 952	10,7
Rumänien	7 124	18 688	19,4	62 482	187 271	5,0
Schweden	22 468	48 310	63,3	179 140	360 630	45,3
Slowakei	8 178	31 660	47,3	82 771	263 424	21,5
Slowenien	4 626	8 964	- 14,9	45 028	85 990	1,6
Spanien	56 832	91 789	- 11,4	687 009	980 744	3,2
Tschechische Republik	23 795	66 349	- 17,8	219 941	684 435	- 1,6
Ungarn	11 546	35 582	8,8	115 062	336 785	1,7
Vereinigtes Königreich	31 235	90 925	12,7	309 113	884 299	5,1
Zypern	244	614	- 2,7	2 254	6 352	- 12,8
Mazedonien	2 031	3 358	31,8	23 400	33 016	5,1
Norwegen	4 801	9 945	16,4	56 381	96 077	13,3
Russland	33 534	30 586	- 69,6	1 825 351	943 302	- 13,0
Schweiz	16 039	198 916	47,6	155 338	1 519 241	15,3
Türkei	7 819	31 641	9,1	73 484	266 785	2,1
Ukraine	3 319	2 953	11,3	18 717	25 745	- 17,2
Afrika	42 537	51 550	43,4	439 211	500 961	- 3,4
Ägypten	822	2 180	- 74,9	6 538	18 352	- 66,2
Algerien	22 344	16 669	X	244 877	172 073	10,0
Elfenbeinküste	0	1	- 99,6	297	801	- 76,8
Malawi	889	3 276	71,0	8 077	30 968	29,2
Marokko	12 037	14 511	126,4	103 287	135 603	10,8
Mosambik	424	1 075	- 15,4	6 074	15 866	8,2
Ruanda	-	-	-	0	0	-
Sambia	339	1 245	- 9,8	2 756	11 965	25,5
Südafrika Rep.	4 844	8 730	106,5	45 684	67 101	13,2
Tansania Ver. Rep.	442	1 725	- 11,7	4 119	17 655	5,2

7. Einfuhr nach Herkunftsländern

Herkunftsland Wirtschaftsraum	Oktober 2012			Januar - Oktober 2012		
	Menge	Wert		Menge	Wert	
	Tonnen	1 000 EUR	Veränderung zum Vor- jahresmonat %	Tonnen	1 000 EUR	Veränderung zum Vor- jahreszeitraum %
Amerika	39 428	243 390	- 1,5	987 639	2 818 350	4,3
Argentinien	591	1 643	- 1,0	22 744	22 450	22,0
Bolivien	2	3	- 67,8	154	216	- 19,2
Brasilien	5 440	17 094	- 53,6	518 150	391 565	- 13,8
Chile	2 278	2 844	- 5,0	27 412	28 415	4,4
El Salvador	0	0	- 100,0	157	727	- 73,8
Kanada	2 477	19 999	41,2	34 517	195 946	26,1
Kolumbien	143	670	48,8	2 065	8 532	27,4
Mexiko	1 398	9 529	4,3	9 068	94 780	19,4
Peru	139	337	- 74,0	9 804	9 304	68,9
Uruguay	159	3 390	34,8	1 616	35 508	- 16,2
USA	26 152	187 120	5,8	257 283	1 965 358	4,3
Venezuela	0	17	X	4 193	659	193,7
Asien	71 371	355 797	- 21,9	834 275	3 834 245	- 5,3
Arabische Emirate	1 376	2 470	- 30,3	23 474	42 571	5,0
Bangladesch	105	1 504	- 71,9	3 000	36 505	- 49,9
China	27 588	147 488	- 22,3	352 965	1 617 439	- 1,3
Hongkong	103	21 961	39,2	1 714	121 421	- 1,6
Indien	3 394	28 163	- 1,1	46 951	285 729	- 2,1
Indonesien	2 307	7 356	15,9	20 843	71 019	- 16,4
Iran	7	115	- 44,4	186	1 638	- 76,0
Israel	6 816	8 294	86,9	141 878	77 979	1,9
Japan	3 045	42 088	- 39,5	33 690	585 737	12,9
Kambodscha	30	306	- 54,9	338	3 913	- 47,5
Korea Rep.	4 754	20 525	- 4,0	39 502	196 918	- 6,3
Malaysia	1 062	6 151	- 66,0	17 682	100 310	- 65,1
Pakistan	128	1 407	- 13,1	1 334	13 565	- 38,7
Philippinen	345	8 811	9,1	1 788	70 530	14,1
Saudi-Arabien	13 504	4 746	- 45,5	83 022	34 976	- 11,6
Singapur	2 598	10 924	140,8	12 205	51 986	- 11,1
Sri Lanka	104	571	- 28,3	1 577	7 506	33,4
Taiwan	1 227	29 673	- 45,4	12 342	326 188	- 2,0
Thailand	648	5 749	- 21,3	10 816	81 168	11,0
Vietnam	1 308	3 438	- 26,0	19 900	60 856	2,4
Australien und Ozeanien	3 059	5 742	22,5	33 303	59 026	18,6
Australien	2 031	3 721	17,2	20 516	39 059	16,9
Neuseeland	1 028	2 000	32,4	12 785	19 909	23,0
Papua-Neuguinea	-	-	-	2	9	-
Einfuhr insgesamt	1 392 897	2 690 781	0,7	15 817 739	26 629 222	1,1

8. Einfuhr nach Ländergruppen

Ländergruppe	Oktober 2012			Januar - Oktober 2012		
	Menge	Wert		Menge	Wert	
	Tonnen	1 000 EUR	Veränderung zum Vorjahresmonat %	Tonnen	1 000 EUR	Veränderung zum Vorjahreszeitraum %
Insgesamt	1 392 897	2 690 781	0,7	15 817 739	26 629 222	1,1
darunter:						
EU-Länder (EU-27) ¹⁾	1 163 593	1 745 563	6,4	11 303 393	16 423 237	2,0
EURO-Zone ²⁾	1 004 052	1 356 116	5,0	9 877 463	12 706 918	0,2
Nicht-EURO-Zone	159 541	389 447	11,6	1 425 930	3 716 318	8,7
EFTA-Länder ³⁾	22 603	212 019	45,3	239 290	1 650 850	15,2
Mittel- und osteuropäische Länder ⁴⁾	145 336	299 694	- 14,4	2 834 411	3 572 527	0,2
NAFTA-Länder ⁵⁾	30 027	216 648	8,2	300 868	2 256 084	6,4
ASEAN-Länder ⁶⁾	8 297	42 743	- 14,0	83 667	441 683	- 30,7

1) Frankreich, Belgien, Luxemburg, Niederlande, Italien, Vereinigtes Königreich, Irland, Dänemark, Griechenland, Portugal, Spanien, Schweden, Finnland, Österreich, Estland, Lettland, Litauen, Malta, Polen, Slowakei, Slowenien, Tschechische Republik, Ungarn, Zypern, Bulgarien, Rumänien.

2) Frankreich, Niederlande, Italien, Irland, Griechenland, Portugal, Spanien, Finnland, Österreich, Belgien, Luxemburg, Slowenien, Malta, Zypern, Slowakei, Estland.

3) European Free Trade Agreement. Europäische Freihandelsvereinigung: Island, Norwegen, Liechtenstein, Schweiz.

4) Estland, Lettland, Litauen, Polen, Tschechische Republik, Slowakei, Ungarn, Rumänien, Bulgarien, Albanien, Ukraine, Weißrussland (Belarus), Moldau, Russland, Georgien, Armenien, Aserbaidzhan, Kasachstan, Turkmenistan, Usbekistan, Tadschikistan, Kirgisistan.

5) North American Free Trade Association. Nordamerikanisches Freihandelsabkommen: USA, Kanada, Mexiko.

6) Association of South East Asian Nations. Vereinigung südostasiatischer Nationen: Thailand, Vietnam, Indonesien, Malaysia, Singapur, Brunei Darussalam, Philippinen, Myanmar (Birma), Laos, Kambodscha.

9. Einfuhr nach ausgewählten Ländern in der Reihenfolge ihrer Anteile und nach Warengruppen

Land	Januar - Oktober 2012		Ernährungs- wirtschaft	Gewerbliche Wirtschaft			
	Insgesamt	Anteile		Zusammen	davon		
	1 000 EUR	%			Rohstoffe	Halbwaren	Fertigwaren
							1 000 EUR
Insgesamt	26 629 222	100,0	2 568 724	22 504 373	849 856	3 165 083	18 489 434
Belgien	2 877 955	10,8	239 444	2 516 153	37 585	596 084	1 882 484
Niederlande	2 582 412	9,7	263 165	2 166 992	37 808	874 906	1 254 279
Frankreich	2 468 125	9,3	330 698	1 972 921	88 479	73 814	1 810 627
Verein.Staaten (USA)	1 965 358	7,4	134 786	1 762 002	20 423	79 169	1 662 410
China, Volksrepublik	1 617 439	6,1	108 574	1 483 874	16 895	24 399	1 442 580
Italien	1 581 637	5,9	201 372	1 189 925	19 520	41 346	1 129 059
Schweiz	1 519 241	5,7	29 400	1 463 912	3 546	50 516	1 409 849
Spanien	980 744	3,7	191 619	718 474	16 142	54 297	648 035
Russische Föderation	943 302	3,5	1 167	938 230	411 693	457 354	69 183
Polen	941 834	3,5	68 785	780 869	20 858	23 988	736 024
Österreich	926 602	3,5	58 502	770 270	9 872	31 849	728 549
Vereinigkt.Königreich	884 299	3,3	60 493	744 736	13 101	101 824	629 811
Tschechische Republ.	684 435	2,6	6 264	627 259	7 825	15 781	603 652
Japan	585 737	2,2	1 956	563 926	3 829	7 677	552 419
Luxemburg	439 863	1,7	78 301	301 068	27 691	37 303	236 074

Impressum

Herausgeber:
Statistisches Landesamt Rheinland-Pfalz
Mainzer Straße 14-16
56130 Bad Ems

Telefon: 02603 71-0
Telefax: 02603 71-3150

E-Mail: poststelle@statistik.rlp.de
Internet: www.statistik.rlp.de

Kostenfreier Download im Internet: <http://www.statistik.rlp.de/veroeffentlichungen/statistische-berichte>

© Statistisches Landesamt Rheinland-Pfalz · Bad Ems · 2013

Vervielfältigung und Verbreitung, auch auszugsweise, mit Quellenangabe gestattet.