



2012

STATISTISCHE BERICHTE



Inhalt

	Seite
Vorbemerkungen	3
Tabellen	
1. Außenhandel 1995 bis 2012	5
Ausfuhr (Spezialhandel)	
2. Ausfuhr nach Warengruppen und -untergruppen	6
3. Ausfuhr nach Bestimmungsländern	9
4. Ausfuhr nach Ländergruppen	11
5. Ausfuhr nach ausgewählten Ländern in der Reihenfolge ihrer Anteile und nach Warengruppen	11
Einfuhr (Generalhandel)	
6. Einfuhr nach Warengruppen und -untergruppen	13
7. Einfuhr nach Herkunftsländern	16
8. Einfuhr nach Ländergruppen	18
9. Einfuhr nach ausgewählten Ländern in der Reihenfolge ihrer Anteile und nach Warengruppen	18
Grafiken	
Entwicklung des Außenhandels von 1970 bis 2011	4
Ausfuhr nach Monaten 2011 bis 2012	4
Einfuhr nach Monaten 2011 bis 2012	4
Ausfuhranteil der wichtigsten Bestimmungsländer Januar - September 2012	12
Einfuhranteil der wichtigsten Herkunftsländer Januar - September 2012	12

Zeichenerklärung

0	weniger als die Hälfte von 1 in der letzten besetzten Stelle, jedoch mehr als nichts
-	nichts vorhanden (genau Null)
...	Angabe fällt später an
.	Zahlenwert unbekannt oder geheim zu halten
x	Tabellenfach gesperrt, weil Aussage nicht sinnvoll
p	vorläufige Zahl
r	berichtigte Zahl
a.n.g	anderweitig nicht genannt
u.dgl.	und dergleichen

Geringfügige Abweichungen in den Summen sind auf Runden der Zahlen zurückzuführen.
Abweichungen gegenüber früheren Veröffentlichungen erklären sich durch inzwischen vorgenommene Korrekturen.

Vorbemerkungen

Die Außenhandelsstatistik, die zentral vom Statistischen Bundesamt erhoben und aufbereitet wird, stellt den grenzüberschreitenden Warenverkehr der Bundesrepublik Deutschland mit dem Ausland dar, gegliedert nach Warenarten und Herstellungs- bzw. Verbrauchsländern. Die Außenhandelsstatistik lässt aber auch eine Differenzierung der Ergebnisse nach Bundesländern zu. Bei einem Vergleich der Ein- und Ausfuhrergebnisse ist zu beachten, dass die Einfuhr die Ergebnisse des Generalhandels umfasst, der sich vom Spezialhandel (Ausfuhr) hinsichtlich des Nachweises der aus Lager eingeführten ausländischen Waren unterscheidet. Die rheinland-pfälzischen Einfuhren enthalten zudem nicht nur die Waren, die zum Gebrauch, zum Verbrauch, zur Bearbeitung oder Verarbeitung in Rheinland-Pfalz bestimmt sind, sondern auch Waren, die über Rheinland-Pfalz als erstes bekanntes Zielland in andere Länder des Bundesgebietes oder wieder ins Ausland weitergeleitet werden.

Nach der Novellierung der Außenhandelsstatistik zum 1. Januar 1993, die aufgrund der Einführung des EU-Binnenmarktes und der Aufhebung der innergemeinschaftlichen Grenzkontrollen notwendig wurde, wird unterschieden zwischen Intrahandelsstatistik (Warenverkehr zwischen EU-Staaten) und Extrahandelsstatistik (Warenverkehr mit Drittländern). Während die statistischen Angaben zum Extrahandel im Rahmen der Zollverfahren ermittelt werden, übermitteln die Unternehmen ihre Warenbewegungen im Handel mit EU-Mitgliedstaaten (Intrahandel) direkt an das Statistische Bundesamt. Von der Auskunftspflicht sind Privatpersonen ausgenommen. Die Befreiung gilt auch für Auskunftspflichtige, deren im Intrahandel getätigte jährliche Versendung in andere Mitgliedstaaten oder Eingänge aus anderen Mitgliedstaaten den Wert von 500 000 Euro im Vorjahr nicht überschritten hat. Zur Extrahandelsstatistik sind Warensendungen bis zu einem Wert von 1 000 Euro nicht anzumelden, soweit das Gesamtgewicht der Sendung 1 000 kg nicht übersteigt.

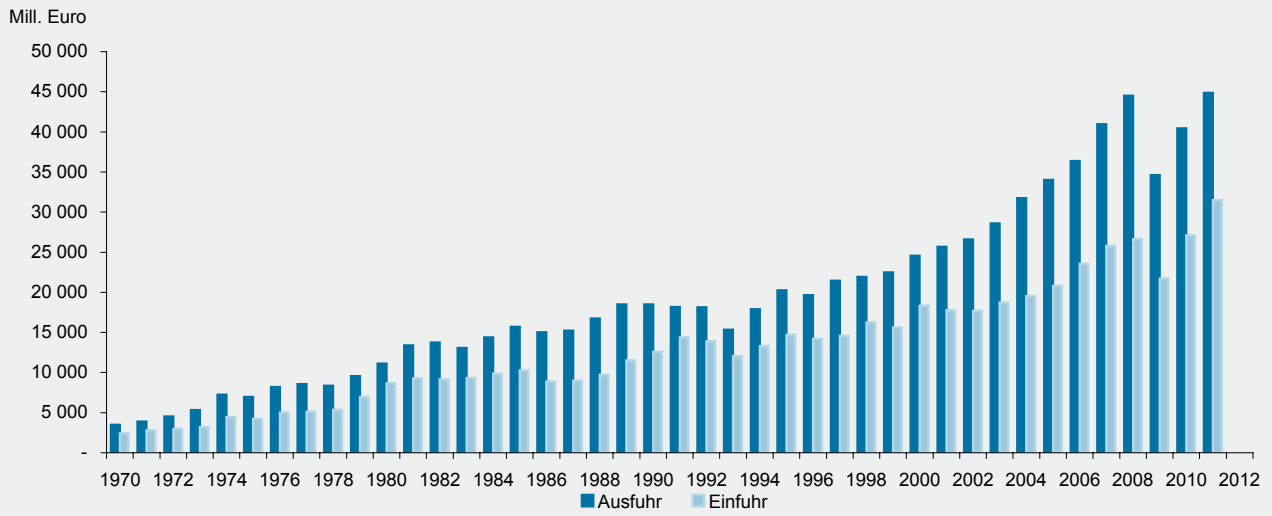
Die Benennung und Gruppierung der Waren in den Tabellen orientiert sich an der Gliederung nach Warengruppen und -untergruppen der Ernährungswirtschaft und der Gewerblichen Wirtschaft (EGW). Ab Berichtsmonat Januar 2002 ist eine revidierte Fassung der EGW (EGW 2002) in Kraft getreten, wodurch die Vergleichbarkeit gegenüber früheren Ergebnissen teilweise eingeschränkt wird. Die Warengliederung wurde an die gegenwärtigen wirtschaftlichen und technischen Gegebenheiten angepasst. Es wurden Streichungen von Warengruppen mit geringem Handelsvolumen und vor allem eine tiefere Gliederung im Bereich der Maschinen und der elektrotechnischen Ausrüstungen vorgenommen. Das betrifft insbesondere den Informations- und Kommunikationsbereich sowie die Medizintechnik und die Mess-, Steuer- und Regelungstechnik, aber auch den Fahrzeugsektor.

Monatliche Revisionen: Ab Berichtsjahr 2011 werden die Außenhandelsergebnisse monatlich revidiert. Die erste Revision eines Berichtsmonats findet zusammen mit der Aufbereitung des zweiten Folgemonats statt. Insgesamt werden für jeden Berichtsmonat sechs aufeinander folgende monatliche Revisionen durchgeführt. Im Oktober des Folgejahres erfolgt noch eine zusätzliche Jahresrevision. Die Ergebnisse werden dann – wie bisher – als endgültig betrachtet. Das neue Revisionsverfahren wird erstmals mit Berichtsmonat März 2011 angewandt.

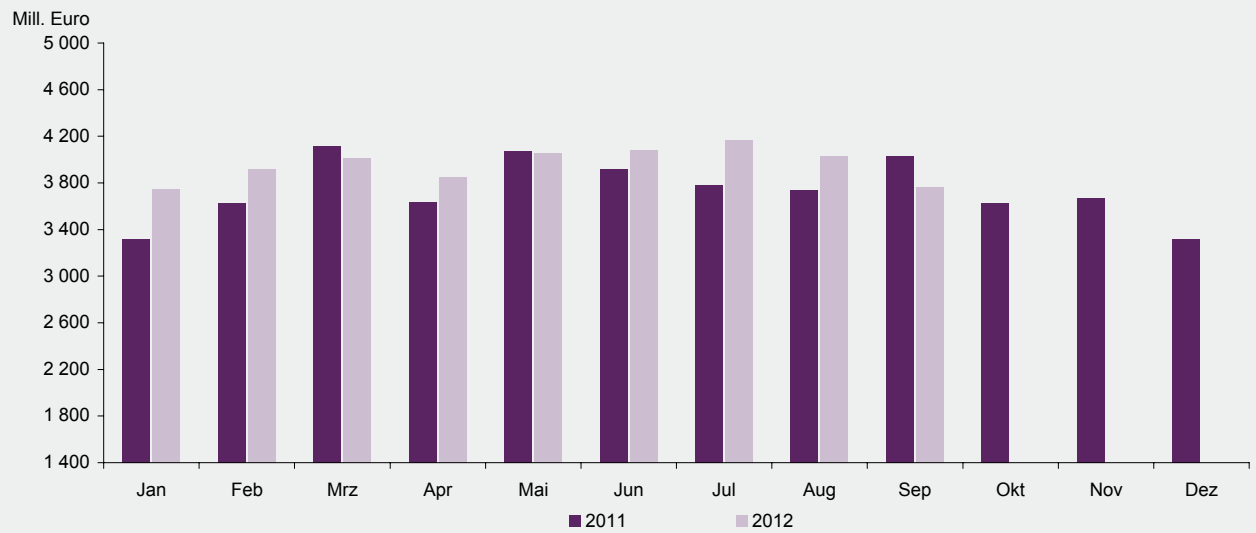
Die Außenhandelsstatistik basiert insbesondere auf folgenden Rechtsvorschriften:

- Gesetz über die Statistik für Bundeszwecke (Bundesstatistikgesetz – BStatG) vom 22. Januar 1987 (BGBl. I S. 462, 565).
- Verordnung (EG) Nr. 638/2004 des Europäischen Parlaments und des Rates vom 31. März 2004 über die Gemeinschaftsstatistiken des Warenverkehrs zwischen Mitgliedstaaten und zur Aufhebung der Verordnung (EWG) Nr. 3330/91 des Rates (ABl. EG Nr. L 102 S. 1).
- Verordnung (EG) Nr. 1917/2000 der Kommission vom 7. September 2000 zur Durchführung der Verordnung (EG) Nr. 1172/95 des Rates im Hinblick auf die Außenhandelsstatistik (ABl. EG Nr. L 229 S. 14).
- Außenhandelsstatistikgesetz (AHStatGes) vom 1. Mai 1957 in der im Bundesgesetzblatt Teil III, Gliederungsnummer 7402-1, veröffentlichten bereinigten Fassung.
- Außenhandelsstatistik-Durchführungsverordnung (AHStatDV) in der Fassung der Bekanntmachung vom 29. Juli 1994 (BGBl. I S. 1993).

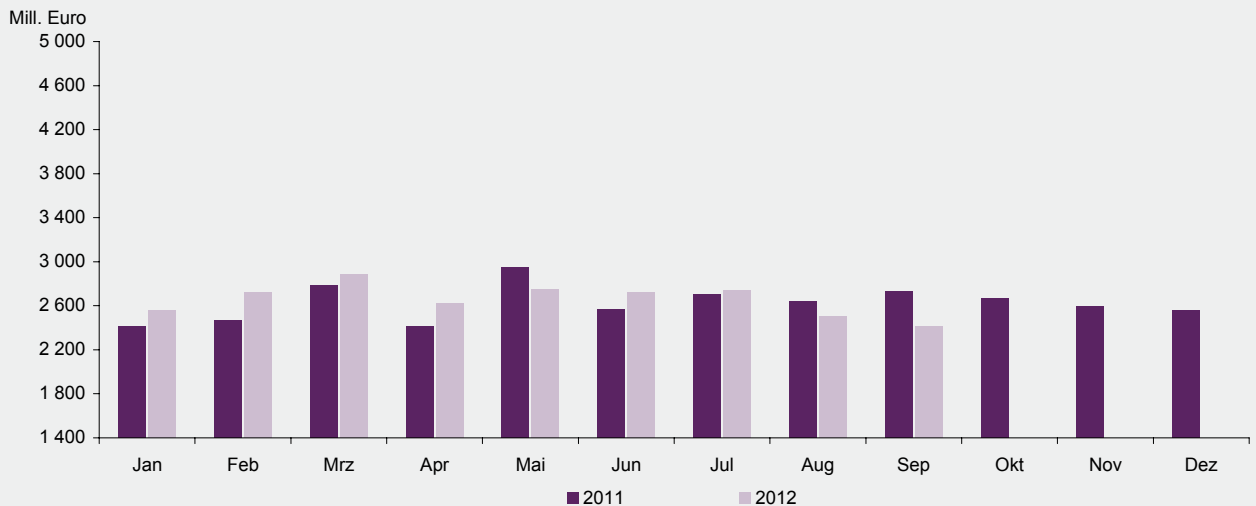
Entwicklung des Außenhandels von 1970 bis 2011



Ausfuhr nach Monaten 2011 bis 2012



Einfuhr nach Monaten 2011 bis 2012



1. Außenhandel 1995 bis 2012

Jahr Monat	Insgesamt		Gewerbliche Wirtschaft		Insgesamt		Gewerbliche Wirtschaft		
	Ausfuhr	Einfuhr	Ausfuhr	Einfuhr	Ausfuhr	Einfuhr	Ausfuhr	Einfuhr	
	1 000 EUR				Veränderungen zum Vorjahr bzw. Vorjahresmonat in %				
1995	20 225 876	14 701 213	19 180 747	13 394 080	13,1	10,7	14,0	11,4	
1996	19 619 808	14 203 061	18 501 452	12 783 132	-3,0	-3,4	-3,6	-4,6	
1997	21 412 941	14 578 503	20 240 421	13 137 838	9,1	2,6	9,4	2,8	
1998	21 908 870	16 256 205	20 716 404	14 657 964	2,3	11,5	2,4	11,6	
1999	22 467 901	15 616 658	21 315 184	14 019 455	2,6	-3,9	2,9	-4,4	
2000	24 526 061	18 303 300	23 309 181	16 721 532	9,2	17,2	9,4	19,3	
2001	25 646 475	17 762 972	24 031 747	16 134 885	4,6	- 3,0	3,1	- 3,5	
2002	26 556 912	17 674 350	24 734 571	15 912 955	3,5	- 0,5	2,9	- 1,4	
2003	28 590 534	18 696 188	25 887 659	15 930 492	7,7	5,8	4,7	0,1	
2004	31 725 014	19 494 533	29 267 940	16 699 054	11,0	4,3	13,1	4,8	
2005	33 980 921	20 798 155	31 217 690	18 151 742	7,1	6,7	6,7	8,7	
2006	36 362 105	23 529 026	33 174 285	20 383 058	7,0	13,1	6,3	12,3	
2007	40 931 119	25 765 567	37 491 408	22 394 396	12,6	9,5	13,0	9,9	
2008	44 506 068	26 601 695	40 912 798	23 371 584	8,7	3,2	9,1	4,4	
2009	34 616 047	21 706 121	31 005 736	18 088 003	- 22,2	- 18,4	- 24,2	- 22,6	
2010	40 425 588	27 086 099	36 619 296	23 630 043	16,8	24,8	18,1	30,6	
2011	44 840 528	31 495 396	40 932 283	27 385 691	10,9	16,3	11,8	15,9	
2009	September	2 897 563	1 767 778	2 600 436	1 505 391	- 21,8	- 27,0	- 23,3	- 29,8
	Oktober	3 042 356	1 861 752	2 711 881	1 583 245	- 17,6	- 17,0	- 19,3	- 18,7
	November	3 116 275	1 857 364	2 814 778	1 604 947	- 2,0	- 14,0	- 3,1	- 14,4
	Dezember	2 699 592	1 767 018	2 413 681	1 484 730	- 0,5	0,8	- 1,2	0,9
2010	Januar	2 748 127	1 882 979	2 470 706	1 614 950	1,6	7,5	3,0	9,2
	Februar	2 926 633	1 926 464	2 648 010	1 662 896	7,4	5,0	9,0	6,3
	März	3 599 116	2 331 822	3 275 142	2 014 859	19,4	0,0	19,7	22,4
	April	3 373 895	2 136 538	3 070 925	1 851 249	- 2,7	25,3	- 3,2	29,2
	Mai	3 224 665	2 327 365	2 900 345	2 042 081	21,1	48,6	21,5	55,9
	Juni	3 655 727	2 453 936	3 320 257	2 162 114	32,2	43,8	36,5	52,5
	Juli	3 531 720	2 299 745	3 215 612	2 045 132	20,6	18,7	23,0	21,8
	August	3 271 100	2 279 910	2 949 114	1 980 781	26,3	40,8	28,4	43,6
	September	3 577 902	2 394 856	3 255 724	2 122 960	23,5	35,5	25,2	41,0
	Oktober	3 597 130	2 307 180	3 241 925	2 006 329	18,2	23,9	19,5	26,7
	November	3 625 917	2 470 903	3 282 606	2 142 351	16,4	33,0	16,6	33,5
	Dezember	3 293 656	2 274 400	2 988 930	1 984 341	22,0	28,7	23,8	33,6
2011	Januar	3 313 865	2 412 297	3 022 634	2 126 955	20,6	28,1	22,3	31,7
	Februar	3 625 014	2 468 715	3 324 665	2 154 391	23,9	28,1	25,6	29,6
	März	4 112 950	2 783 533	3 769 317	2 427 861	14,3	19,4	15,1	20,5
	April	3 632 201	2 415 911	3 319 838	2 094 095	7,7	13,1	8,1	13,1
	Mai	4 074 400	2 950 343	3 713 167	2 419 076	26,4	26,8	28,0	18,5
	Juni	3 921 755	2 565 297	3 596 368	2 247 254	7,3	4,5	8,3	3,9
	Juli	3 777 671	2 704 813	3 456 810	2 395 002	7,0	17,6	7,5	17,1
	August	3 738 030	2 638 633	3 400 675	2 333 405	14,3	15,7	15,3	17,8
	September	4 030 613	2 731 185	3 680 316	2 420 243	12,7	14,0	13,0	14,0
	Oktober	3 628 661	2 672 056	3 297 289	2 335 705	0,9	15,8	1,7	16,4
	November	3 670 857	2 593 814	3 333 405	2 234 633	1,2	5,0	1,5	4,3
	Dezember	3 314 511	2 558 799	3 017 801	2 197 072	0,6	12,5	1,0	10,7
2012 ^P	Januar	3 741 370	2 555 250	3 414 508	2 194 302	12,9	5,9	13,0	3,2
	Februar	3 921 996	2 723 622	3 572 773	2 332 682	8,2	10,3	7,5	8,3
	März	4 010 006	2 885 736	3 662 876	2 481 968	- 2,5	3,7	- 2,8	2,2
	April	3 847 699	2 625 601	3 505 752	2 246 196	5,9	8,7	5,6	7,3
	Mai	4 058 633	2 749 759	3 683 464	2 337 155	- 0,4	- 6,8	- 0,8	- 3,4
	Juni	4 076 413	2 717 236	3 668 545	2 252 743	3,9	5,9	2,0	0,2
	Juli	4 169 886	2 741 910	3 751 059	2 321 172	10,4	1,4	8,5	- 3,1
	August	4 030 033	2 508 399	3 583 116	2 063 805	7,8	- 4,9	5,4	- 11,6
	September	3 767 341	2 409 285	3 336 508	1 986 512	- 6,5	- 11,8	- 9,3	- 17,9

2. Ausfuhr nach Warengruppen und -untergruppen

Nr. der EGW-Sys-tematik	Warengruppe Warenuntergruppe	September 2012			Januar - September 2012		
		Menge	Wert		Menge	Wert	
		Tonnen	1 000 EUR	Veränderung zum Vorjahresmonat %	Tonnen	1 000 EUR	Veränderung zum Vorjahreszeitraum %
1 - 4	Ernährungswirtschaft	195 195	293 688	- 6,3	1 598 472	2 648 191	0,4
1	Lebende Tiere	296	1 134	31,1	3 842	10 279	30,4
102	Rinder	201	551	- 12,8	2 464	6 972	30,7
103	Schweine	95	185	- 8,2	1 077	1 919	- 2,6
2	Nahrungsmittel tierischen Ursprungs	62 733	61 330	- 5,1	552 514	554 292	- 4,2
201	Milch u. Milcherzeugnisse, ausgenommen Butter u. Käse	55 746	37 240	- 4,2	486 713	316 532	- 10,2
204	Fleisch und Fleischwaren	5 894	17 563	13,5	54 082	157 467	20,7
208	Tierische Öle u. Fette zur Ernährung	337	210	6,4	4 464	3 028	25,6
219	Nahrungsmittel tier. Ursprungs, a.n.g.	589	5 532	- 9,8	5 512	69 352	16,2
3	Nahrungsmittel pflanzlichen Ursprungs	109 557	84 318	10,6	824 794	701 139	4,9
301	Weizen	13 127	3 066	9,4	64 705	14 678	- 12,3
303	Gerste	8 607	1 849	132,7	36 264	7 305	35,8
308	Sorghum, Hirse u.sonstiges Getreide, ausgenommen Reis	3 252	662	121,1	8 425	2 039	44,6
310	Getreideerzeugn., ohne Reiserzeugn.	342	149	- 92,4	31 694	11 080	42,0
315	Teig- u. Backwaren	10 760	28 998	3,5	96 484	258 797	4,8
316	Malz	1 771	849	- 53,8	33 276	15 493	46,0
340	Kartoffeln u. Kartoffelerzeugnisse	318	290	- 46,8	4 936	4 903	- 49,1
345	Gemüse, Küchengewächse, frisch	12 411	7 698	- 3,2	57 274	42 969	28,4
370	Gemüsezubereitungen, -konserven	428	762	- 1,4	3 677	7 161	3,8
372	Obstzubereitungen, -konserven	16	63	76,8	400	827	18,6
375	Obst- u. Gemüsesäfte	783	803	121,4	8 663	7 098	- 20,0
377	Kakao und Kakaoerzeugnisse	579	2 943	4,5	2 310	10 913	0,5
381	Zuckerrüben, Zucker u.-erzeugnisse	5 606	4 955	48,2	40 092	33 262	32,6
383	Ölfrüchte	923	486	42,4	3 282	1 727	69,0
385	Pflanzliche Öle und Fette	6 717	6 968	26,9	61 488	62 059	- 27,7
389	Ölkuchen	21 246	7 971	129,4	162 248	52 904	32,8
393	Kleie, Abfallerzeugn. z. Viehfütterung u. sonstige Futtermittel	14 636	3 374	5,9	119 916	30 240	18,1
395	Nahrungsmittel pflanzl. Urspr., a.n.g.	6 836	10 713	1,2	78 365	115 110	7,1
396	Lebende Pflanzen u. Erzeugnisse der Ziergärtnerei	93	903	23,1	2 336	11 723	- 8,2
4	Genussmittel	22 610	146 906	- 14,5	217 321	1 382 482	0,1
402	Kaffee	650	7 273	- 35,9	6 252	65 907	- 19,6
411	Rohtabak u. Tabakerzeugnisse	6 976	108 308	- 8,5	66 948	1 036 200	4,2
421	Bier	3 059	2 259	- 8,0	27 941	24 106	- 15,1
423	Branntwein	1 247	1 686	- 58,5	11 194	15 533	- 18,7
425	Wein	10 677	27 373	- 23,0	104 979	240 610	- 6,4
5 - 8	Gewerbliche Wirtschaft	1 531 505	3 336 508	- 9,3	15 260 581	32 178 602	2,9
5	Rohstoffe	367 770	18 423	- 22,4	3 998 540	204 350	- 6,8
511	Rundholz	7 554	555	- 26,5	112 795	10 127	- 32,9
513	Rohkautschuk	6 687	4 796	- 19,4	61 375	52 296	- 3,5
528	Erze u. Metallaschen, a.n.g.	1 193	5	- 66,2	9 237	59	- 61,8
530	Speisesalz u. Industriesalz	348	92	- 7,0	14 067	1 553	26,7
532	Steine und Erden, a.n.g.	328 691	9 501	- 24,3	3 485 651	98 973	- 0,6
534	Rohstoffe f. chem. Erzeugnisse,a.n.g.	1 394	486	3,8	9 733	4 016	13,0
537	Edel-, Schmucksteine u. Perlen, roh	22	299	22,3	99	1 434	- 7,2
6	Halbwaren	277 626	167 696	- 6,5	2 640 558	1 556 535	- 0,7
602	Rohseide u. Seidengarne, künstl. u. synthetische Fäden, auch gezwirnt	19	546	108,8	234	6 414	22,9
603	Garne aus Chemiefasern	166	1 599	- 2,7	1 253	14 297	- 7,4
607	Schnittholz	9 753	3 777	- 27,6	158 627	55 662	- 7,5
608	Halbstoffe aus zellulosehaltigen Faserstoffen	53	25	- 77,1	548	357	- 78,2
609	Kautschuk, bearbeitet	4 344	11 494	- 4,8	39 128	109 048	- 1,3

2. Ausfuhr nach Warengruppen und -untergruppen

Nr. der EGW-Sys-tematik	Warengruppe Warenuntergruppe	September 2012			Januar - September 2012		
		Menge	Wert		Menge	Wert	
		Tonnen	1 000 EUR	Veränderung zum Vorjahresmonat %	Tonnen	1 000 EUR	Veränderung zum Vorjahreszeitraum %
611	Zement	34 571	2 666	20,3	259 756	20 035	- 15,0
612	Mineralische Baustoffe, a.n.g.	29 888	10 525	- 24,7	324 695	112 252	- 5,3
642	Abfälle u. Schrott, aus Eisen od. Stahl	25 633	8 015	- 52,9	324 284	104 699	- 22,8
644	Eisen oder Stahl in Rohformen, Halbzeug aus Eisen oder Stahl	1 024	7 187	38,8	8 880	53 926	18,3
645	Aluminium u. Aluminiumlegierungen, einschl. Abfälle u. Schrott	2 654	3 626	37,5	18 589	25 442	4,9
646	Kupfer u. Kupferlegierungen, einschl. Abfälle u. Schrott	635	1 798	15,4	6 855	20 484	- 8,6
648	Blei u. Bleilegierungen, einschl. Abfälle u. Schrott	2 053	3 829	- 32,9	16 983	32 253	- 29,9
650	Zink u. Zinklegierungen, einschl. Abfälle u. Schrott	102	215	179,9	1 315	4 314	- 12,2
661	Fettsäuren, Paraffin, Vaseline u. Wachse	2 192	4 664	7,9	21 597	46 515	- 8,1
667	Rückstände der Erdöl- u. Steinkohlenteerdestillation	1 548	447	- 13,8	9 379	3 280	- 59,5
669	Mineralölerzeugnisse	42 206	38 947	93,0	252 104	230 222	25,4
671	Teer u. Teerdestillationserzeugnisse	13 850	7 443	- 45,3	120 134	81 827	- 23,6
673	Düngemittel	46 732	14 216	- 25,2	502 008	148 258	- 1,7
679	Chemische Halbwaren, a.n.g.	59 935	43 617	- 7,8	571 293	459 934	9,8
690	Halbwaren, a.n.g.	221	2 648	- 42,9	1 612	22 680	- 2,8
7 - 8	Fertigwaren	886 109	3 150 389	- 9,4	8 621 482	30 417 717	3,1
7	Vorerzeugnisse	516 424	973 610	- 3,6	4 963 935	8 868 143	2,9
701	Gewebe, Gewirke, Gestricke aus Seide, künstlichen o. synthetischen Fäden	899	3 770	- 16,1	6 301	27 841	25,4
702	Gewebe, Gewirke, Gestricke aus Chemiefasern	110	1 445	- 27,2	1 395	15 830	- 7,2
704	Gewebe, Gewirke, Gestricke aus Baumwolle	59	549	- 44,7	851	7 528	- 19,0
706	Leder	352	2 772	- 1,4	3 309	25 702	- 7,8
708	Papier und Pappe	42 132	23 733	- 19,5	409 590	240 530	- 8,8
709	Sperrholz, Span- und Faserplatten, Furnierblätter u. dgl.	34 755	21 531	6,1	300 782	196 429	7,5
711	Glas	3 190	7 414	- 23,4	40 265	84 648	- 0,5
732	Kunststoffe	142 846	239 133	- 11,1	1 381 479	2 321 702	- 0,8
734	Farben, Lacke u. Kitte	7 812	41 439	- 18,7	79 784	452 748	- 5,0
736	Dextrine, Gelatine u. Leime	2 967	8 120	- 8,7	28 843	85 712	6,1
740	Pharmazeutische Grundstoffe	13 362	209 471	12,5	140 314	1 456 074	28,6
749	Chemische Vorerzeugnisse, a.n.g.	150 705	253 638	- 4,8	1 473 804	2 452 133	- 1,3
751	Rohre aus Eisen oder Stahl	1 795	5 803	- 14,0	19 345	64 113	4,4
753	Stäbe u. Profile aus Eisen o. Stahl	6 254	4 957	- 5,0	53 450	43 684	- 1,9
755	Blech aus Eisen oder Stahl	98 431	95 904	19,3	922 233	894 255	5,5
757	Draht aus Eisen oder Stahl	412	1 048	- 69,7	6 334	12 417	- 39,5
771	Halbzeuge aus Kupfer u. Kupferlegierungen	167	2 007	1,2	1 649	20 717	17,0
772	Halbzeuge aus Aluminium	9 263	39 374	- 10,8	85 107	350 896	- 9,6
779	Halbzeuge aus unedlen Metallen, a.n.g.	51	2 792	40,0	246	17 663	55,8
790	Vorerzeugnisse, a.n.g.	832	7 083	18,2	6 949	63 622	24,9
8	Enderzeugnisse	369 685	2 176 778	- 11,8	3 657 548	21 549 574	3,2
801	Bekleidung aus Gewirken o. Gestricken aus Seide o. Chemiefasern	7	374	- 79,9	657	11 889	33,8
803	Bekleidung aus Gewirken o. Gestricken aus Baumwolle	4	227	- 98,5	10 937	87 988	43,0
806	Bekleidung aus Baumwolle, nicht aus Gewirken o. Gestricken	6	366	- 75,8	290	7 655	30,2
809	Textilien, a.n.g.	3 091	13 302	- 15,5	31 245	135 197	0,3
811	Schuhe	716	25 399	- 22,4	8 085	252 303	- 10,4
812	Lederwaren (ohne Schuhe)	78	1 588	32,6	679	11 117	36,7
813	Papierwaren	23 454	52 550	3,2	232 134	494 792	- 6,4
814	Druckerzeugnisse	2 471	3 643	- 40,3	19 112	46 186	- 2,9

2. Ausfuhr nach Warengruppen und -untergruppen

Nr. der EGW-Sys-tematik	Warengruppe Warenuntergruppe	September 2012			Januar - September 2012		
		Menge	Wert		Menge	Wert	
		Tonnen	1 000 EUR	Veränderung zum Vorjahresmonat %	Tonnen	1 000 EUR	Veränderung zum Vorjahreszeitraum %
815	Holzwaren (ohne Möbel)	5 163	8 940	- 13,1	49 851	73 922	1,0
816	Kautschukwaren	19 862	82 086	- 3,5	158 848	641 522	- 7,0
817	Waren aus Stein	557	4 107	6,8	5 216	40 159	8,0
818	Keramische Erzeugnisse	8 624	19 883	- 24,2	100 187	224 402	4,3
819	Glaswaren	13 327	12 388	- 13,9	141 189	128 621	- 0,1
820	Werkzeuge, Schneidwaren u. Eßbestecke aus unedlen Metallen	339	8 140	- 8,6	3 166	74 827	- 4,6
823	Waren aus Kupfer u. -legierungen	15	493	- 46,4	272	8 361	9,2
829	Eisen-, Blech- u. Metallwaren, a.n.g.	39 597	115 732	- 11,1	375 849	1 157 824	- 2,1
831	Waren aus Wachs oder Fetten	2 567	3 606	- 4,8	25 224	35 368	14,2
832	Waren aus Kunststoffen	50 302	160 410	- 6,5	432 561	1 419 946	- 2,3
833	Fotochemische Erzeugnisse	6	40	278,8	66	526	32,1
834	Pharmazeutische Erzeugnisse	1 215	324 001	- 0,3	12 032	3 100 067	14,8
835	Duftstoffe u. Körperpflegemittel	3 654	11 751	- 19,4	34 581	127 301	- 0,5
839	Chemische Enderzeugnisse, a.n.g.	79 065	153 668	- 11,4	821 612	1 690 321	7,6
841	Kraftmaschinen (ohne Motoren für Traktoren, Luft- u. Straßenfahrzeuge)	253	5 812	- 44,2	3 768	78 900	- 0,2
842	Pumpen und Kompressoren	3 008	80 359	- 6,5	27 953	691 603	- 2,2
843	Armaturen	427	12 018	- 23,1	4 346	119 219	- 7,0
844	Lager, Getriebe, Zahnräder u. Antriebselemente	777	8 738	- 18,3	9 181	89 899	- 13,6
845	Hebezeuge u. Fördermittel	4 251	31 867	- 3,6	27 841	226 410	- 7,8
846	Landwirtschaftliche Maschinen (einschl. Traktoren)	646	4 951	- 10,2	34 883	298 009	21,3
847	Maschinen für das Textil-, Bekleidungs- u. Ledergewerbe	111	3 964	12,3	1 045	31 784	- 11,7
848	Maschinen für das Ernährungsgewerbe u. die Tabakverarbeitung	205	5 320	- 62,8	2 537	77 114	19,3
849	Bergwerks-, Bau-, Baustoffmaschinen	17 534	101 434	- 20,4	202 379	1 309 632	16,7
850	Guss- u. Walzwerkstechnik	18	834	X	182	5 118	18,1
851	Maschinen für die Be- u. Verarbeitung von Kautschuk o. Kunststoffen	416	6 594	- 56,2	4 680	106 665	- 26,4
852	Werkzeugmaschinen	1 351	32 638	- 29,3	13 023	280 176	- 9,2
853	Büro- u. EDV-Maschinen	78	15 143	304,6	1 002	65 946	86,6
854	Maschinen f. Papier u. Druckgewerbe	201	5 566	8,1	1 975	51 644	- 22,4
859	Maschinen, a.n.g.	4 029	86 677	- 21,7	47 996	957 442	2,8
860	Sportgeräte	223	6 454	- 16,9	1 260	27 651	- 3,9
861	Geräte zur Elektrizitätserzeugung u. -verteilung	2 779	43 227	- 2,7	26 703	439 640	- 7,8
862	Elektrische Lampen u. Leuchten	90	4 005	- 11,9	962	38 353	3,7
864	Rundfunk- u. Fernsehgeräte, phono- u. videotechnische Geräte	43	5 129	- 19,2	1 087	49 579	- 10,1
869	Elektrotechnische Erzeugnisse, a.n.g.	1 631	26 012	- 17,5	14 437	256 523	- 4,0
872	Mess-, steuerungs- u. regelungs-technische Erzeugnisse	629	44 934	- 10,4	6 066	422 332	3,1
873	Optische u. fotografische Geräte	38	13 261	- 11,1	295	100 156	1,8
875	Möbel	4 317	19 628	- 26,3	52 644	201 833	- 7,3
881	Schienenfahrzeuge	767	3 643	- 14,5	10 051	34 561	- 17,6
884	Fahrgestelle, Karosserien, Teile u. Zubehör für Kraftfahrzeuge u. dgl.	21 099	129 999	- 19,9	212 000	1 315 798	6,0
885	Personenkraftwagen, Krafträder u. Wohnmobile	953	10 627	10,7	9 549	112 017	- 0,2
887	Lastkraftwagen u. Spezialfahrzeuge	47 263	389 172	- 12,2	444 457	3 689 123	5,7
889	Fahrzeuge, a.n.g.	1 134	4 018	11,2	13 587	53 795	33,7
891	Vollständige Fabrikationsanlagen	87	3 455	- 40,7	1 070	25 535	- 52,0
896	Enderzeugnisse, a.n.g.	783	10 167	- 20,5	7 269	95 103	- 7,9
9	Außerdem:	62 138	137 145	273,0	359 337	796 585	160,1
901	Rückwaren	-	-	-	-	-	- 100,0
902/903	Ersatzlieferungen	-	-	-	-	-	-
904	Andere nicht aufgliederbare Warenverkehre	62 138	137 145	273,0	359 337	796 585	160,1
	Ausfuhr insgesamt	1 788 839	3 767 341	- 6,5	17 218 390	35 623 378	4,1

3. Ausfuhr nach Bestimmungsländern

Bestimmungsland Wirtschaftsraum	September 2012			Januar - September 2012		
	Menge	Wert		Menge	Wert	
	Tonnen	1 000 EUR	Veränderung zum Vor- jahresmonat %	Tonnen	1 000 EUR	Veränderung zum Vor- jahreszeitraum %
Europa	1 541 188	2 504 709	- 11,4	14 718 989	23 839 372	- 0,5
EU-Länder (27)	1 410 425	2 172 627	- 9,5	13 427 951	20 233 104	- 1,3
Belgien	228 053	171 410	- 12,9	2 097 341	1 676 242	- 0,9
Bulgarien	2 334	9 360	- 18,0	29 196	99 293	8,6
Dänemark	17 322	35 629	- 19,8	161 550	352 809	7,0
Estland	2 304	4 720	3,7	23 430	54 224	21,6
Finnland	10 241	24 499	- 19,4	103 591	285 719	8,8
Frankreich	237 363	390 102	- 12,1	2 326 891	3 811 210	- 3,6
Griechenland	13 655	36 259	- 0,1	117 780	308 533	12,9
Irland	3 952	9 388	22,2	55 478	97 884	17,1
Italien	156 552	225 229	- 15,4	1 357 671	2 148 063	- 8,7
Lettland	1 156	3 007	- 7,5	10 875	38 465	31,6
Litauen	7 625	33 902	178,2	35 293	123 479	33,3
Luxemburg	161 061	58 059	- 9,0	1 498 537	547 703	4,4
Malta	446	671	- 29,8	2 804	6 521	- 29,2
Niederlande	235 372	224 234	- 0,7	2 502 178	1 985 552	- 3,8
Österreich	64 706	144 945	- 4,8	623 813	1 357 940	- 0,7
Polen	57 798	134 879	- 8,7	501 787	1 202 733	3,0
Portugal	5 174	20 251	- 23,0	51 754	189 105	- 8,3
Rumänien	8 301	27 260	- 29,7	74 155	275 841	4,1
Schweden	20 565	58 862	- 16,2	189 838	605 871	1,0
Slowakei	8 393	31 366	23,3	69 268	254 078	11,2
Slowenien	4 944	11 392	- 14,3	43 034	106 923	- 2,7
Spanien	49 561	170 487	- 12,5	511 682	1 607 713	- 3,6
Tschechische Republik	34 152	80 873	- 11,0	300 345	716 142	1,9
Ungarn	16 648	41 779	- 15,5	141 392	389 872	- 6,3
Vereinigtes Königreich	62 059	222 713	- 8,3	590 224	1 974 836	1,4
Zypern	687	1 351	- 16,8	8 046	16 353	28,2
Kroatien	2 745	5 088	- 30,9	31 163	54 395	- 21,1
Norwegen	6 296	20 900	- 20,9	65 024	224 458	7,7
Russland	30 975	90 876	- 15,1	300 652	1 132 953	26,0
Schweiz	54 203	109 960	- 20,5	524 951	1 072 973	- 4,5
Türkei	23 702	71 464	- 28,3	242 573	748 569	- 0,1
Ukraine	4 673	12 089	- 46,7	60 036	174 330	- 12,1
Afrika	31 367	94 018	0,9	261 300	844 110	5,0
Ägypten	4 338	11 189	- 45,8	44 837	127 052	28,9
Algerien	1 268	3 787	1,1	12 990	39 783	- 5,4
Angola	1 812	4 206	317,0	8 903	23 209	85,0
Kenia	798	6 080	214,3	7 272	30 221	34,6
Libyen	3 569	4 629	165,5	19 175	26 589	22,0
Marokko	2 767	4 626	4,8	27 493	48 671	1,0
Nigeria	1 934	5 692	18,3	17 597	57 874	- 8,4
Ruanda	48	396	X	265	1 751	29,8
Südafrika Rep.	9 523	34 906	- 13,9	82 001	339 800	0,3
Tunesien	729	3 460	- 12,4	9 906	34 375	34,3

3. Ausfuhr nach Bestimmungsländern

Bestimmungsland Wirtschaftsraum	September 2012			Januar - September 2012		
	Menge	Wert		Menge	Wert	
	Tonnen	1 000 EUR	Veränderung zum Vor- jahresmonat %	Tonnen	1 000 EUR	Veränderung zum Vor- jahreszeitraum %
Amerika	95 589	565 774	8,8	963 624	5 287 740	26,8
Argentinien	4 114	13 671	- 20,9	41 728	121 733	- 2,5
Brasilien	20 062	52 542	0,8	171 937	536 617	11,5
Chile	4 378	13 906	- 49,1	44 853	141 833	- 17,1
Costa Rica	212	1 283	- 37,2	2 974	20 468	1,8
Ecuador	3 015	3 362	- 9,5	25 200	47 652	25,3
Kanada	4 513	28 715	- 4,8	51 746	257 540	16,8
Kolumbien	3 057	9 563	- 0,8	27 514	84 998	12,0
Kuba	200	490	X	1 019	5 351	23,7
Mexiko	9 316	36 135	5,0	89 265	346 677	- 4,3
Peru	3 720	7 438	- 7,4	39 256	95 418	49,1
USA	40 349	387 953	19,0	439 051	3 530 186	40,1
Venezuela	874	4 464	44,3	5 499	40 991	26,1
Asien	111 579	547 962	1,6	1 199 295	5 214 550	5,5
Afghanistan	302	642	- 40,2	3 624	11 099	6,4
Arabische Emirate	4 007	17 251	- 26,9	39 484	155 354	- 10,4
China	23 703	125 579	- 2,5	314 927	1 394 681	- 3,5
Hongkong	4 214	30 183	0,8	50 487	207 693	- 4,3
Indien	11 945	31 875	- 14,2	123 361	307 149	- 4,5
Indonesien	4 359	18 928	146,0	36 476	124 559	14,7
Iran	3 005	7 204	- 18,7	19 966	48 345	- 41,4
Israel	4 628	13 394	9,6	45 697	123 388	7,5
Japan	8 692	90 609	13,6	86 471	809 082	19,4
Jordanien	1 347	6 848	28,6	11 018	58 588	57,0
Katar	1 451	13 213	173,2	13 727	69 463	41,7
Korea Rep.	9 113	39 727	- 13,5	92 756	389 917	- 1,8
Kuwait	567	2 920	- 62,5	6 425	31 744	- 40,2
Malaysia	3 499	13 712	13,5	36 690	135 999	5,4
Pakistan	1 707	3 096	10,1	17 285	32 993	- 6,9
Saudi-Arabien	9 323	56 164	77,1	92 487	446 809	48,7
Singapur	3 089	18 976	- 43,4	36 510	249 297	7,4
Taiwan	4 671	17 122	- 1,1	44 879	158 318	7,8
Thailand	3 141	10 529	- 19,3	33 774	114 227	17,6
Vietnam	1 074	2 153	- 13,7	10 893	39 096	- 20,6
Australien und Ozeanien	9 082	54 802	5,8	74 957	437 265	21,3
Australien	8 161	47 949	4,5	66 338	395 006	23,2
Neukaledonien	88	154	- 45,6	1 488	1 336	- 42,8
Neuseeland	759	6 581	20,8	6 028	35 840	5,1
Ausfuhr insgesamt	1 788 839	3 767 341	- 6,5	17 218 390	35 623 378	4,1

4. Ausfuhr nach Ländergruppen

Ländergruppe	September 2012			Januar - September 2012		
	Menge	Wert		Menge	Wert	
	Tonnen	1 000 EUR	Veränderung zum Vorjahresmonat %	Tonnen	1 000 EUR	Veränderung zum Vorjahreszeitraum %
Insgesamt	1 788 839	3 767 341	- 6,5	17 218 390	35 623 378	4,1
darunter:						
EU-Länder (EU-27) ¹⁾	1 410 425	2 172 627	- 9,5	13 427 951	20 233 104	- 1,3
EURO-Zone ²⁾	1 182 465	1 524 362	- 9,8	11 393 298	14 453 764	- 2,7
Nicht-EURO-Zone	227 960	648 265	- 8,8	2 034 654	5 779 340	2,4
EFTA-Länder ³⁾	61 218	132 312	- 20,7	594 040	1 312 367	- 3,2
Mittel- und osteuropäische Länder ⁴⁾	179 794	488 232	- 7,8	1 595 983	4 665 058	8,3
NAFTA-Länder ⁵⁾	54 179	452 803	15,9	580 062	4 134 402	33,3
ASEAN-Länder ⁶⁾	16 140	69 816	- 5,4	162 840	705 900	8,1

1) Frankreich, Belgien, Luxemburg, Niederlande, Italien, Vereinigtes Königreich, Irland, Dänemark, Griechenland, Portugal, Spanien, Schweden, Finnland, Österreich, Estland, Lettland, Litauen, Malta, Polen, Slowakei, Slowenien, Tschechische Republik, Ungarn, Zypern, Bulgarien, Rumänien.

2) Frankreich, Niederlande, Italien, Irland, Griechenland, Portugal, Spanien, Finnland, Österreich, Belgien, Luxemburg, Slowenien, Malta, Zypern, Slowakei, Estland.

3) European Free Trade Agreement. Europäische Freihandelsvereinigung: Island, Norwegen, Liechtenstein, Schweiz.

4) Estland, Lettland, Litauen, Polen, Tschechische Republik, Slowakei, Ungarn, Rumänien, Bulgarien, Albanien, Ukraine, Weißrussland (Belarus), Moldau, Russland, Georgien, Armenien, Aserbaidschan, Kasachstan, Turkmenistan, Usbekistan, Tadschikistan, Kirgisistan.

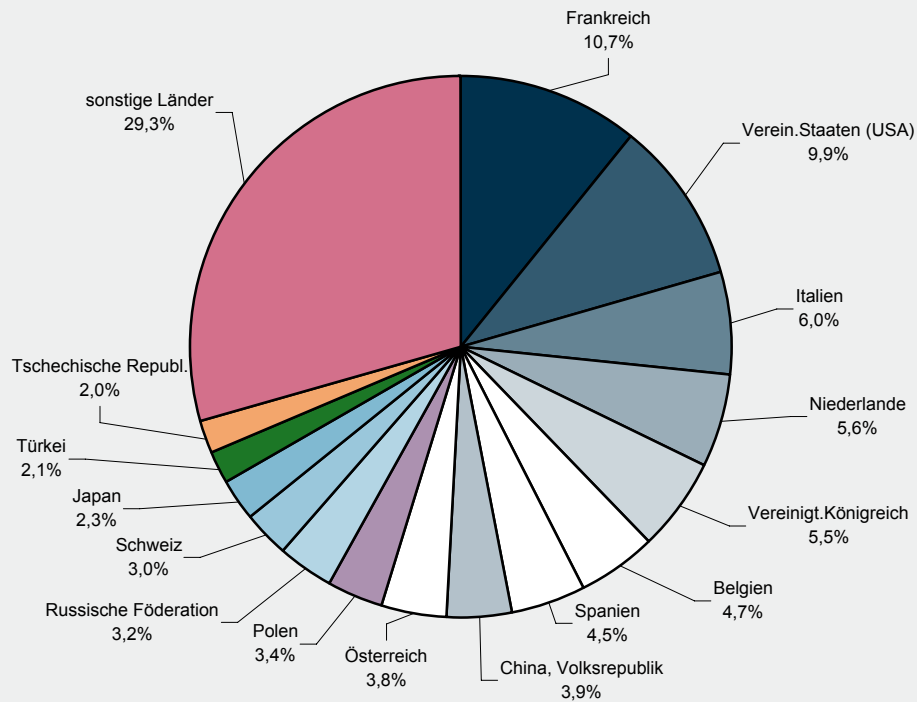
5) North American Free Trade Association. Nordamerikanisches Freihandelsabkommen: USA, Kanada, Mexiko.

6) Association of South East Asian Nations. Vereinigung südostasiatischer Nationen: Thailand, Vietnam, Indonesien, Malaysia, Singapur, Brunei Darussalam, Philippinen, Myanmar (Birma), Laos, Kambodscha.

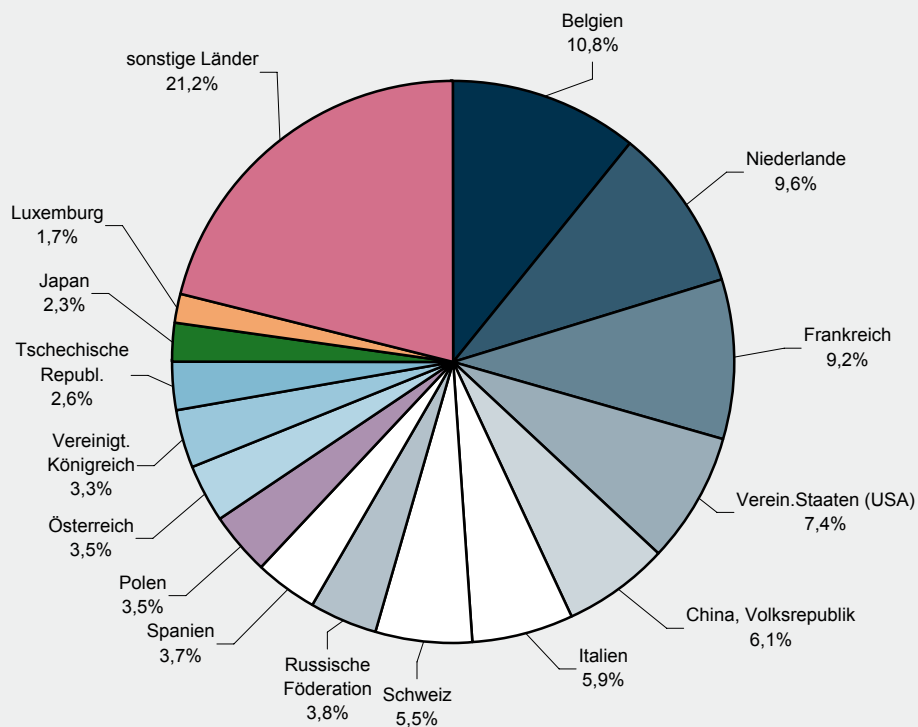
5. Ausfuhr nach ausgewählten Ländern in der Reihenfolge ihrer Anteile und nach Warengruppen

Land	Januar - September 2012		Ernährungs- wirtschaft	Gewerbliche Wirtschaft			
	Insgesamt	Anteile		Zusammen	davon		
	1 000 EUR	%			Rohstoffe	Halbwaren	Fertigwaren
			1 000 EUR				
Insgesamt	35 623 378	100,0	2 648 191	32 178 602	204 350	1 556 535	30 417 717
Frankreich	3 811 210	10,7	431 449	3 261 482	35 776	197 889	3 027 817
Verein.Staaten (USA)	3 530 186	9,9	97 196	3 426 748	593	64 295	3 361 860
Italien	2 148 063	6,0	386 403	1 713 349	29 220	69 674	1 614 456
Niederlande	1 985 552	5,6	229 171	1 668 066	36 512	159 303	1 472 251
Vereinigkt.Königreich	1 974 836	5,5	84 576	1 838 325	1 169	67 636	1 769 519
Belgien	1 676 242	4,7	158 110	1 460 967	26 768	186 601	1 247 597
Spanien	1 607 713	4,5	254 041	1 328 537	5 253	37 772	1 285 512
China, Volksrepublik	1 394 681	3,9	18 925	1 375 571	8 198	62 288	1 305 085
Österreich	1 357 940	3,8	116 856	1 138 408	3 582	53 864	1 080 962
Polen	1 202 733	3,4	79 754	1 075 370	5 974	50 005	1 019 391
Russische Föderation	1 132 953	3,2	31 645	1 101 081	694	30 416	1 069 971
Schweiz	1 072 973	3,0	67 264	1 004 405	4 996	77 933	921 477
Japan	809 082	2,3	15 335	793 602	135	7 708	785 760
Türkei	748 569	2,1	38 151	710 321	583	11 759	697 978
Tschechische Republ.	716 142	2,0	41 643	635 883	2 774	46 065	587 044

Ausfuhranteil der wichtigsten Bestimmungsländer Januar - September 2012



Einfuhranteil der wichtigsten Herkunftsländer Januar - September 2012



6. Einfuhr nach Warengruppen und -untergruppen

Nr. der EGW-Sys-tematik	Warengruppe Warenuntergruppe	September 2012			Januar - September 2012		
		Menge	Wert		Menge	Wert	
		Tonnen	1 000 EUR	Veränderung zum Vorjahresmonat %	Tonnen	1 000 EUR	Veränderung zum Vorjahreszeitraum %
1 - 4	Ernährungswirtschaft	184 689	199 093	- 6,8	2 592 009	2 316 588	7,9
1	Lebende Tiere	2 980	4 902	4,4	28 933	43 091	10,4
102	Rinder	153	424	- 37,4	2 099	5 327	- 47,3
103	Schweine	2 824	4 368	14,4	26 707	36 113	32,7
2	Nahrungsmittel tierischen Ursprungs	38 413	33 042	- 8,2	408 826	378 497	10,4
201	Milch u. Milcherzeugnisse, ausgenommen Butter u. Käse	31 729	11 501	- 3,2	337 797	120 926	0,3
204	Fleisch und Fleischwaren	4 171	10 607	5,6	40 823	101 485	14,9
208	Tierische Öle u. Fette zur Ernährung	449	527	114,3	3 152	3 496	16,2
219	Nahrungsmittel tier. Ursprungs, a.n.g.	810	5 990	- 32,6	9 717	93 318	35,1
3	Nahrungsmittel pflanzlichen Ursprungs	94 911	68 226	- 24,8	1 641 949	1 030 946	6,0
301	Weizen	458	113	- 90,1	26 949	5 614	- 35,6
303	Gerste	4 020	932	1,5	89 895	20 625	167,7
308	Sorghum, Hirse u.sonstiges Getreide, ausgenommen Reis	5	7	- 62,5	96	223	- 35,9
310	Getreideerzeugn., ohne Reiserzeugn.	1 666	811	- 13,8	13 957	6 098	- 9,4
315	Teig- u. Backwaren	4 445	8 621	- 15,9	44 476	86 671	- 2,6
316	Malz	1 873	760	12,1	19 074	7 511	4,5
340	Kartoffeln u. Kartoffelerzeugnisse	1 183	1 032	- 24,9	34 932	15 848	- 25,3
345	Gemüse, Küchengewächse, frisch	6 107	4 690	- 14,1	99 309	91 307	- 9,4
370	Gemüsezubereitungen, -konserven	6 109	6 063	- 18,2	63 440	64 949	- 8,0
372	Obstzubereitungen, -konserven	596	1 052	- 13,1	7 886	14 428	15,4
375	Obst- u. Gemüsesäfte	6 101	8 541	146,8	60 761	89 142	7,5
377	Kakao und Kakaoerzeugnisse	1 031	3 023	- 7,9	8 094	23 616	11,6
381	Zuckerrüben, Zucker u.-erzeugnisse	3 824	3 910	11,0	42 883	40 299	30,9
383	Ölfrüchte	1 451	725	- 94,4	567 185	254 554	24,9
385	Pflanzliche Öle und Fette	3 035	3 919	- 53,9	33 143	46 198	17,8
389	Ölkuchen	1	3	- 99,1	182	89	- 94,0
393	Kleie, Abfallerzeugn. z. Viehfütterung u. sonstige Futtermittel	1 667	898	- 48,5	26 167	12 762	- 13,8
395	Nahrungsmittel pflanzl. Urspr., a.n.g.	44 250	12 488	- 26,7	430 749	134 333	- 0,2
396	Lebende Pflanzen u. Erzeugnisse der Ziergärtnerei	915	3 693	19,4	14 836	45 843	1,3
4	Genussmittel	48 385	92 922	13,1	512 301	864 053	8,9
402	Kaffee	2 878	8 749	49,0	17 575	53 011	- 10,8
411	Rohtabak u. Tabakerzeugnisse	7 251	36 093	15,1	68 828	367 774	11,0
421	Bier	892	953	24,0	10 104	9 601	1,8
423	Branntwein	2 661	6 812	- 12,2	21 071	54 315	19,4
425	Wein	34 680	40 261	10,8	394 599	378 978	9,2
5 - 8	Gewerbliche Wirtschaft	1 108 563	1 986 512	- 17,9	11 089 329	20 216 533	- 1,9
5	Rohstoffe	312 554	94 599	- 49,5	2 702 858	806 382	- 27,8
511	Rundholz	12 290	1 319	- 32,1	167 153	16 765	- 3,8
513	Rohkautschuk	6 483	16 440	- 50,0	72 107	174 189	- 27,6
518	Erdöl und Erdgas	148 913	51 421	- 58,8	1 149 801	395 849	- 38,1
528	Erze u. Metallaschen, a.n.g.	457	378	- 19,9	8 849	5 764	35,8
532	Steine und Erden, a.n.g.	49 006	5 256	- 28,0	679 928	58 351	- 5,4
534	Rohstoffe f. chem. Erzeugnisse,a.n.g.	28 930	5 726	81,6	169 340	41 688	49,8
537	Edel-, Schmucksteine u. Perlen, roh	14	888	- 39,8	144	11 943	15,0
6	Halbwaren	324 891	256 103	- 18,6	3 515 632	2 879 711	0,1
602	Rohseide u. Seidengarne, künstl. u. synthetische Fäden, auch gezwirnt	472	2 172	- 27,3	5 409	25 570	20,4
603	Garne aus Chemiefasern	158	2 836	11,5	1 478	23 980	27,3
607	Schnittholz	8 157	3 897	3,8	75 452	38 384	- 4,7
608	Halbstoffe aus zellulosehaltigen Faserstoffen	8 289	4 628	- 10,5	92 493	49 953	- 8,9
609	Kautschuk, bearbeitet	1 355	4 311	- 59,0	16 955	53 249	- 30,4

6. Einfuhr nach Warengruppen und -untergruppen

Nr. der EGW-Sys-tematik	Warengruppe Warenuntergruppe	September 2012			Januar - September 2012		
		Menge	Wert		Menge	Wert	
		Tonnen	1 000 EUR	Veränderung zum Vorjahresmonat %	Tonnen	1 000 EUR	Veränderung zum Vorjahreszeitraum %
611	Zement	8 947	802	- 30,0	98 698	9 256	- 2,8
612	Mineralische Baustoffe, a.n.g.	15 653	5 035	7,0	136 302	47 232	- 4,0
642	Abfälle u. Schrott, aus Eisen od. Stahl	2 958	885	- 81,2	36 057	13 009	- 61,6
644	Eisen oder Stahl in Rohformen, Halbzeug aus Eisen oder Stahl	1 126	2 376	9,6	11 874	18 670	9,1
645	Aluminium u. Aluminiumlegierungen, einschl. Abfälle u. Schrott	13 702	24 745	- 19,5	131 311	238 414	- 10,8
646	Kupfer u. Kupferlegierungen, einschl. Abfälle u. Schrott	904	4 614	40,8	6 178	26 007	- 12,7
648	Blei u. Bleilegierungen, einschl. Abfälle u. Schrott	1 319	2 128	- 62,9	11 387	18 963	- 48,2
650	Zink u. Zinklegierungen, einschl. Abfälle u. Schrott	483	784	- 46,2	5 106	8 557	- 37,2
661	Fettsäuren, Paraffin, Vaseline u. Wachse	1 080	1 856	13,1	10 885	15 676	5,1
667	Rückstände der Erdöl- u. Steinkohlenteerdestillation	3 812	2 153	53,8	29 046	16 397	- 12,2
669	Mineralölerzeugnisse	136 561	110 648	- 22,8	1 836 711	1 423 601	6,3
671	Teer u. Teerdestillationserzeugnisse	5 726	5 822	- 30,3	102 042	100 158	27,0
673	Düngemittel	47 877	15 219	49,5	273 714	82 854	- 0,5
679	Chemische Halbwaren, a.n.g.	61 977	51 035	- 13,4	604 576	541 789	- 8,0
690	Halbwaren, a.n.g.	961	6 293	- 3,1	11 614	44 559	37,7
7 - 8	Fertigwaren	471 118	1 635 810	- 14,7	4 870 839	16 530 439	- 0,6
7	Vorerzeugnisse	271 448	453 600	- 12,2	2 811 639	4 713 141	- 2,1
701	Gewebe, Gewirke, Gestricke aus Seide, künstlichen o. synthetischen Fäden	477	2 189	- 6,1	6 375	29 444	11,8
702	Gewebe, Gewirke, Gestricke aus Chemiefasern	139	1 246	- 1,5	1 867	14 459	- 14,3
704	Gewebe, Gewirke, Gestricke aus Baumwolle	49	856	34,1	553	7 014	- 0,6
706	Leder	217	3 513	- 35,7	2 422	45 724	- 22,5
708	Papier und Pappe	26 444	20 159	- 14,7	264 241	197 460	3,9
709	Sperrholz, Span- und Faserplatten, Furnierblätter u. dgl.	7 311	4 222	- 11,7	71 704	42 492	- 22,6
711	Glas	2 880	2 412	- 48,3	37 449	21 817	- 35,0
732	Kunststoffe	68 227	102 169	5,3	668 368	1 011 449	1,9
734	Farben, Lacke u. Kitte	5 054	24 134	- 2,8	45 753	223 758	- 8,6
736	Dextrine, Gelatine u. Leime	1 740	3 068	3,1	13 899	27 040	- 5,5
740	Pharmazeutische Grundstoffe	2 796	79 782	- 28,3	25 214	925 729	8,2
749	Chemische Vorerzeugnisse, a.n.g.	96 160	139 126	0,4	979 153	1 372 177	- 5,0
751	Rohre aus Eisen oder Stahl	3 211	8 784	- 19,4	24 859	77 920	6,7
753	Stäbe u. Profile aus Eisen o. Stahl	4 203	4 472	- 47,1	68 625	63 726	- 17,0
755	Blech aus Eisen oder Stahl	35 984	26 667	- 23,2	402 812	297 628	- 4,3
757	Draht aus Eisen oder Stahl	11 281	7 372	- 20,7	137 622	87 213	- 10,8
771	Halbzeuge aus Kupfer u. Kupferlegierungen	301	2 302	- 36,5	3 026	23 786	- 22,1
772	Halbzeuge aus Aluminium	4 513	14 802	- 41,1	52 365	166 326	- 21,4
779	Halbzeuge aus unedlen Metallen, a.n.g.	177	3 128	21,6	1 315	24 472	25,0
790	Vorerzeugnisse, a.n.g.	6	76	- 47,3	59	628	- 76,7
8	Enderzeugnisse	199 671	1 182 209	- 15,7	2 059 200	11 817 298	0,0
801	Bekleidung aus Gewirken o. Gestricken aus Seide o. Chemiefasern	236	4 146	- 41,2	2 104	42 642	- 21,8
803	Bekleidung aus Gewirken o. Gestricken aus Baumwolle	426	4 998	- 78,1	15 875	134 038	- 29,8
806	Bekleidung aus Baumwolle, nicht aus Gewirken o. Gestricken	172	3 904	- 33,6	1 587	37 885	- 14,3
809	Textilien, a.n.g.	2 528	12 202	- 5,1	27 786	126 405	- 6,0
811	Schuhe	1 557	29 088	- 29,3	14 732	267 446	- 16,7
812	Lederwaren (ohne Schuhe)	1 073	7 525	23,9	9 815	76 794	2,3
813	Papierwaren	12 565	22 643	- 0,0	118 224	224 302	- 1,6
814	Druckerzeugnisse	266	2 489	11,1	3 567	32 098	3,2

6. Einfuhr nach Warengruppen und -untergruppen

Nr. der EGW-Sys-tematik	Warengruppe Warenuntergruppe	September 2012			Januar - September 2012		
		Menge	Wert		Menge	Wert	
		Tonnen	1 000 EUR	Veränderung zum Vorjahresmonat %	Tonnen	1 000 EUR	Veränderung zum Vorjahreszeitraum %
815	Holzwaren (ohne Möbel)	7 491	8 841	- 28,4	56 968	82 919	- 6,6
816	Kautschukwaren	24 642	106 336	- 1,3	203 200	889 805	- 5,9
817	Waren aus Stein	6 968	5 775	- 5,9	61 727	48 913	3,2
818	Keramische Erzeugnisse	3 041	13 294	48,9	29 602	103 600	9,5
819	Glaswaren	10 508	12 653	- 15,3	117 064	136 257	- 11,3
820	Werkzeuge, Schneidwaren u. Eßbestecke aus unedlen Metallen	835	13 215	- 11,1	9 098	130 511	1,1
823	Waren aus Kupfer u. -legierungen	16	345	- 52,2	558	6 464	- 9,9
829	Eisen-, Blech- u. Metallwaren, a.n.g.	12 718	49 131	- 21,0	154 668	559 619	- 2,9
831	Waren aus Wachs oder Fetten	449	848	- 48,4	6 027	11 889	5,2
832	Waren aus Kunststoffen	16 638	55 871	- 3,7	158 937	558 750	4,2
833	Fotochemische Erzeugnisse	634	3 096	- 4,8	6 575	32 009	- 2,4
834	Pharmazeutische Erzeugnisse	816	67 674	2,6	6 823	552 583	3,4
835	Duftstoffe u. Körperpflegemittel	931	10 229	2,1	8 108	100 975	13,9
839	Chemische Enderzeugnisse, a.n.g.	37 723	62 724	- 10,5	430 156	715 686	2,6
841	Kraftmaschinen (ohne Motoren für Traktoren, Luft- u. Straßenfahrzeuge)	799	8 388	- 55,7	10 357	129 283	- 2,4
842	Pumpen und Kompressoren	940	13 005	- 35,9	13 825	186 834	- 1,1
843	Armaturen	669	13 051	22,3	6 570	109 771	20,2
844	Lager, Getriebe, Zahnräder u. Antriebselemente	642	6 489	- 35,5	13 264	106 667	- 3,8
845	Hebezeuge u. Fördermittel	751	5 917	- 20,5	10 861	50 140	- 14,5
846	Landwirtschaftliche Maschinen (einschl. Traktoren)	490	2 738	14,4	8 293	56 722	42,8
847	Maschinen für das Textil-, Bekleidungs- u. Ledergewerbe	80	1 157	- 47,5	673	10 567	- 15,6
848	Maschinen für das Ernährungsgewerbe u. die Tabakverarbeitung	117	2 064	- 69,3	1 129	19 969	- 4,8
849	Bergwerks-, Bau-, Baustoffmaschinen	4 823	16 146	- 23,4	58 983	198 721	- 7,8
850	Guss- u. Walzwerkstechnik	442	1 927	96,6	1 627	12 538	132,6
851	Maschinen für die Be- u. Verarbeitung von Kautschuk o. Kunststoffen	104	3 054	- 39,6	1 131	20 222	- 57,0
852	Werkzeugmaschinen	1 280	21 006	- 33,0	15 773	217 381	- 22,5
853	Büro- u. EDV-Maschinen	238	15 940	36,5	2 522	142 000	99,6
854	Maschinen f. Papier u. Druckgewerbe	165	2 669	- 40,2	1 696	27 418	- 0,1
859	Maschinen, a.n.g.	2 905	57 989	11,3	33 485	543 299	31,3
860	Sportgeräte	118	2 079	- 19,8	4 574	29 293	10,2
861	Geräte zur Elektrizitätserzeugung u. -verteilung	2 909	33 357	- 13,5	27 334	356 676	0,6
862	Elektrische Lampen u. Leuchten	451	5 231	- 4,6	4 083	42 088	- 10,7
864	Rundfunk- u. Fernsehgeräte, phono- u. videoteknische Geräte	242	9 863	- 29,6	4 631	113 222	- 2,6
869	Elektrotechnische Erzeugnisse, a.n.g.	1 007	17 596	28,0	9 888	149 355	- 0,5
872	Mess-, steuerungs- u. regelungs-technische Erzeugnisse	940	70 993	- 25,3	7 855	667 412	35,1
873	Optische u. fotografische Geräte	24	4 790	31,4	313	43 025	17,3
875	Möbel	2 802	13 849	0,5	29 652	137 278	17,8
881	Schienenfahrzeuge	769	2 450	- 86,6	22 249	77 026	- 8,4
884	Fahrgestelle, Karosserien, Teile u. Zubehör für Kraftfahrzeuge u. dgl.	19 756	103 920	- 9,7	179 153	1 014 981	1,5
885	Personenkraftwagen, Krafträder u. Wohnmobile	1 935	26 465	32,6	18 807	198 120	1,8
887	Lastkraftwagen u. Spezialfahrzeuge	5 761	68 175	- 10,1	49 660	534 909	- 21,7
889	Fahrzeuge, a.n.g.	1 032	4 154	- 15,3	14 352	59 763	7,7
891	Vollständige Fabrikationsanlagen	-	-	-	-	-	- 100,0
896	Enderzeugnisse, a.n.g.	1 006	9 826	- 71,2	11 777	167 048	11,1
9	Außerdem:	118 589	223 680	129,8	746 124	1 383 678	53,0
901	Rückwaren	1 775	37 598	4,1	13 289	240 654	- 41,9
902/903	Ersatzlieferungen	2	37	- 70,6	71	1 079	- 45,4
904	Andere nicht aufgliederbare Warenverkehre	116 811	186 046	204,5	732 764	1 141 945	133,7
	Einfuhr insgesamt	1 411 841	2 409 285	- 11,8	14 427 463	23 916 799	1,0

7. Einfuhr nach Herkunftsländern

Herkunftsland Wirtschaftsraum	September 2012			Januar - September 2012		
	Menge	Wert		Menge	Wert	
	Tonnen	1 000 EUR	Veränderung zum Vor- jahresmonat %	Tonnen	1 000 EUR	Veränderung zum Vor- jahreszeitraum %
Europa	1 240 185	1 776 766	- 11,0	12 291 045	17 367 686	1,6
EU-Länder (27)	1 008 866	1 530 181	- 5,6	10 143 967	14 667 692	1,4
Belgien	235 290	244 567	- 11,7	2 474 001	2 575 691	2,3
Bulgarien	2 112	13 996	57,7	23 515	104 607	26,8
Dänemark	6 900	18 163	41,3	52 938	154 904	27,4
Estland	2 508	1 191	- 5,8	6 928	10 736	4,0
Finnland	4 706	12 328	2,1	60 370	100 074	- 17,0
Frankreich	182 323	222 087	- 8,9	1 993 524	2 197 141	- 5,4
Griechenland	2 550	7 074	- 13,2	25 505	64 675	- 6,0
Irland	4 208	11 338	- 5,6	32 575	110 697	17,0
Italien	67 047	138 961	- 6,3	667 360	1 406 659	- 1,4
Lettland	3 353	1 892	28,6	18 977	13 516	8,6
Litauen	6 201	2 532	80,1	24 459	16 697	11,2
Luxemburg	46 827	46 469	- 1,6	516 670	396 643	- 0,9
Malta	13	183	- 22,1	92	2 235	- 24,3
Niederlande	190 526	235 883	- 14,1	1 861 780	2 284 653	- 4,7
Österreich	40 877	90 230	4,5	401 018	825 458	6,8
Polen	35 687	87 551	- 10,2	360 016	846 993	8,1
Portugal	8 968	20 131	32,6	82 823	157 117	12,4
Rumänien	3 831	17 908	- 6,3	55 792	169 385	4,1
Schweden	18 977	38 654	61,0	157 703	313 783	43,5
Slowakei	7 166	24 558	- 9,4	74 818	231 597	18,6
Slowenien	4 163	8 839	8,2	40 755	77 044	4,0
Spanien	71 328	90 960	- 7,4	629 908	890 167	5,1
Tschechische Republik	21 740	64 914	- 15,3	197 833	620 316	0,9
Ungarn	10 412	33 139	9,9	103 316	297 678	- 0,3
Vereinigtes Königreich	30 964	96 201	8,4	279 663	793 661	4,4
Zypern	189	431	- 27,4	1 628	5 567	- 16,3
Mazedonien	930	2 467	- 30,2	21 369	29 658	2,7
Norwegen	2 647	4 907	- 19,3	51 649	86 191	13,1
Russland	202 204	97 448	- 34,6	1 791 895	912 838	- 7,2
Schweiz	13 300	107 232	- 39,7	139 258	1 315 888	11,2
Türkei	5 320	22 954	- 8,3	65 662	235 136	1,2
Ukraine	2 332	2 471	- 22,5	15 397	22 498	- 20,9
Afrika	35 761	37 122	- 24,0	396 007	449 141	- 7,0
Ägypten	322	1 107	- 68,2	5 045	15 868	- 65,2
Algerien	19 190	14 486	X	222 533	155 404	- 0,7
Elfenbeinküste	37	64	- 96,2	297	800	- 75,6
Malawi	552	2 041	- 3,1	7 188	27 692	25,6
Marokko	10 121	8 997	- 24,0	91 250	121 092	4,4
Mosambik	398	779	- 62,0	5 650	14 791	10,4
Ruanda	0	0	-	0	0	-
Sambia	271	1 230	79,5	2 417	10 719	31,4
Südafrika Rep.	4 021	5 397	- 8,5	40 838	58 369	6,0
Tansania Ver. Rep.	193	695	- 65,0	3 678	15 929	7,4

7. Einfuhr nach Herkunftsländern

Herkunftsland Wirtschaftsraum	September 2012			Januar - September 2012		
	Menge	Wert		Menge	Wert	
	Tonnen	1 000 EUR	Veränderung zum Vor- jahresmonat %	Tonnen	1 000 EUR	Veränderung zum Vor- jahreszeitraum %
Amerika	51 057	252 354	5,9	948 976	2 574 924	4,8
Argentinien	333	1 002	- 50,5	22 153	20 804	24,2
Bolivien	5	6	- 44,1	152	213	- 17,5
Brasilien	5 074	16 417	- 56,2	512 839	374 615	- 10,2
Chile	1 642	2 631	5,0	25 134	25 571	5,5
El Salvador	0	2	- 99,8	156	727	- 68,1
Kanada	4 223	21 728	48,0	32 118	176 070	24,7
Kolumbien	343	1 336	20,6	1 922	7 862	25,9
Mexiko	748	8 432	11,4	7 669	85 245	21,3
Peru	8 625	6 520	341,9	9 665	8 967	113,0
Uruguay	298	3 373	- 40,4	1 458	32 118	- 19,4
USA	28 511	189 480	16,7	231 694	1 777 944	4,1
Venezuela	0	0	- 99,6	4 193	642	186,0
Asien	82 241	337 084	- 23,8	761 566	3 472 034	- 3,3
Arabische Emirate	2 330	4 126	12,5	22 099	40 102	8,4
Bangladesch	132	1 710	- 83,5	2 895	35 001	- 48,2
China	46 353	144 652	- 11,4	325 656	1 468 933	1,4
Hongkong	85	27 961	1,5	1 608	99 435	- 7,7
Indien	3 161	22 824	- 17,7	43 551	256 594	- 2,6
Indonesien	2 645	8 017	47,5	18 536	63 662	- 19,0
Iran	2	20	- 99,0	179	1 523	- 77,0
Israel	8 375	4 419	- 51,6	134 659	69 463	- 3,7
Japan	3 496	56 799	- 35,1	30 959	544 123	21,1
Kambodscha	31	307	- 70,4	307	3 588	- 47,0
Korea Rep.	2 927	13 575	- 33,6	33 417	172 333	- 8,7
Malaysia	973	5 127	- 78,2	16 697	94 269	- 65,0
Pakistan	96	1 048	- 53,6	1 199	12 097	- 41,0
Philippinen	238	7 729	5,0	1 443	61 597	14,7
Saudi-Arabien	5 778	2 279	3,9	69 518	30 229	- 2,0
Singapur	692	2 913	- 53,8	9 716	41 224	- 23,5
Sri Lanka	164	639	56,2	1 472	6 902	42,8
Taiwan	999	16 129	- 42,7	11 181	296 576	6,4
Thailand	1 131	7 861	4,4	10 163	75 336	14,4
Vietnam	1 934	6 808	66,8	18 592	57 415	4,8
Australien und Ozeanien	2 597	5 960	1,3	29 870	53 014	17,6
Australien	1 393	3 375	2,4	18 477	35 313	16,8
Neuseeland	1 203	2 583	- 0,2	11 390	17 665	20,4
Papua-Neuguinea	0	1	-	2	9	-
Einfuhr insgesamt	1 411 841	2 409 285	- 11,8	14 427 463	23 916 799	1,0

8. Einfuhr nach Ländergruppen

Ländergruppe	September 2012			Januar - September 2012		
	Menge	Wert		Menge	Wert	
	Tonnen	1 000 EUR	Veränderung zum Vorjahresmonat %	Tonnen	1 000 EUR	Veränderung zum Vorjahreszeitraum %
Insgesamt	1 411 841	2 409 285	- 11,8	14 427 463	23 916 799	1,0
darunter:						
EU-Länder (EU-27) ¹⁾	1 008 866	1 530 181	- 5,6	10 143 967	14 667 692	1,4
EURO-Zone ²⁾	868 690	1 155 230	- 8,3	8 869 754	11 336 153	- 0,5
Nicht-EURO-Zone	140 176	374 951	3,9	1 274 213	3 331 539	8,5
EFTA-Länder ³⁾	17 334	114 734	- 38,5	216 717	1 434 452	11,5
Mittel- und osteuropäische Länder ⁴⁾	298 773	349 013	- 16,5	2 693 584	3 274 033	1,8
NAFTA-Länder ⁵⁾	33 481	219 640	19,0	271 481	2 039 259	6,2
ASEAN-Länder ⁶⁾	7 645	38 769	- 29,9	75 550	398 982	- 32,1

1) Frankreich, Belgien, Luxemburg, Niederlande, Italien, Vereinigtes Königreich, Irland, Dänemark, Griechenland, Portugal, Spanien, Schweden, Finnland, Österreich, Estland, Lettland, Litauen, Malta, Polen, Slowakei, Slowenien, Tschechische Republik, Ungarn, Zypern, Bulgarien, Rumänien.

2) Frankreich, Niederlande, Italien, Irland, Griechenland, Portugal, Spanien, Finnland, Österreich, Belgien, Luxemburg, Slowenien, Malta, Zypern, Slowakei, Estland.

3) European Free Trade Agreement. Europäische Freihandelsvereinigung: Island, Norwegen, Liechtenstein, Schweiz.

4) Estland, Lettland, Litauen, Polen, Tschechische Republik, Slowakei, Ungarn, Rumänien, Bulgarien, Albanien, Ukraine, Weißrussland (Belarus), Moldau, Russland, Georgien, Armenien, Aserbaidshjan, Kasachstan, Turkmenistan, Usbekistan, Tadschikistan, Kirgisistan.

5) North American Free Trade Association. Nordamerikanisches Freihandelsabkommen: USA, Kanada, Mexiko.

6) Association of South East Asian Nations. Vereinigung südostasiatischer Nationen: Thailand, Vietnam, Indonesien, Malaysia, Singapur, Brunei Darussalam, Philippinen, Myanmar (Birma), Laos, Kambodscha.

9. Einfuhr nach ausgewählten Ländern in der Reihenfolge ihrer Anteile und nach Warengruppen

Land	Januar - September 2012		Ernährungs- wirtschaft	Gewerbliche Wirtschaft			
	Insgesamt	Anteile		Zusammen	davon		
	1 000 EUR	%			Rohstoffe	Halbwaren	Fertigwaren
							1 000 EUR
Insgesamt	23 916 799	100,0	2 316 588	20 216 533	806 382	2 879 711	16 530 439
Belgien	2 575 691	10,8	214 318	2 252 929	34 096	548 564	1 670 269
Niederlande	2 284 653	9,6	237 397	1 910 605	34 248	768 788	1 107 569
Frankreich	2 197 141	9,2	289 762	1 759 289	78 333	68 948	1 612 008
Verein.Staaten (USA)	1 777 944	7,4	119 989	1 597 415	17 570	71 305	1 508 541
China, Volksrepublik	1 468 933	6,1	98 938	1 347 170	16 659	21 794	1 308 717
Italien	1 406 659	5,9	178 122	1 057 686	16 033	37 898	1 003 755
Schweiz	1 315 888	5,5	25 234	1 266 289	2 913	49 640	1 213 736
Russische Föderation	912 838	3,8	914	908 330	409 994	437 966	60 370
Spanien	890 167	3,7	168 666	657 815	15 145	49 960	592 710
Polen	846 993	3,5	60 912	703 812	19 879	21 014	662 919
Österreich	825 458	3,5	51 881	685 123	8 997	28 804	647 321
Vereinig.Königreich	793 661	3,3	54 752	667 984	11 881	91 395	564 708
Tschechische Republ.	620 316	2,6	5 981	568 321	6 998	14 592	546 731
Japan	544 123	2,3	1 727	526 045	3 202	6 969	515 874
Luxemburg	396 643	1,7	70 484	271 570	26 702	33 749	211 119

Impressum

Herausgeber:
Statistisches Landesamt Rheinland-Pfalz
Mainzer Straße 14-16
56130 Bad Ems

Telefon: 02603 71-0
Telefax: 02603 71-3150

E-Mail: poststelle@statistik.rlp.de
Internet: www.statistik.rlp.de

Kostenfreier Download im Internet: <http://www.statistik.rlp.de/veroeffentlichungen/statistische-berichte>

© Statistisches Landesamt Rheinland-Pfalz · Bad Ems · 2012

Für nichtgewerbliche Zwecke sind Vervielfältigung und unentgeltliche Verbreitung, auch auszugsweise, mit Quellenangabe gestattet. Die Verbreitung, auch auszugsweise, über elektronische Systeme/Datenträger bedarf der vorherigen Zustimmung. Alle übrigen Rechte bleiben vorbehalten.