



2012

# STATISTISCHE BERICHTE



# Inhalt

	<b>Seite</b>
<b>Vorbemerkungen</b> .....	3
<b>Tabellen</b>	
1. Außenhandel 1995 bis 2012 .....	5
<b>Ausfuhr (Spezialhandel)</b>	
2. Ausfuhr nach Warengruppen und -untergruppen .....	6
3. Ausfuhr nach Bestimmungsländern .....	9
4. Ausfuhr nach Ländergruppen .....	11
5. Ausfuhr nach ausgewählten Ländern in der Reihenfolge ihrer Anteile und nach Warengruppen .....	11
<b>Einfuhr (Generalhandel)</b>	
6. Einfuhr nach Warengruppen und -untergruppen .....	13
7. Einfuhr nach Herkunftsländern .....	16
8. Einfuhr nach Ländergruppen .....	18
9. Einfuhr nach ausgewählten Ländern in der Reihenfolge ihrer Anteile und nach Warengruppen .....	18
<b>Grafiken</b>	
Entwicklung des Außenhandels von 1970 bis 2011 .....	4
Ausfuhr nach Monaten 2011 bis 2012 .....	4
Einfuhr nach Monaten 2011 bis 2012 .....	4
Ausfuhranteil der wichtigsten Bestimmungsländer Januar - August 2012 .....	12
Einfuhranteil der wichtigsten Herkunftsländer Januar - August 2012 .....	12

## Zeichenerklärung

0	weniger als die Hälfte von 1 in der letzten besetzten Stelle, jedoch mehr als nichts
-	nichts vorhanden (genau Null)
...	Angabe fällt später an
.	Zahlenwert unbekannt oder geheim zu halten
x	Tabellenfach gesperrt, weil Aussage nicht sinnvoll
p	vorläufige Zahl
r	berichtigte Zahl
a.n.g	anderweitig nicht genannt
u.dgl.	und dergleichen

Geringfügige Abweichungen in den Summen sind auf Runden der Zahlen zurückzuführen.  
Abweichungen gegenüber früheren Veröffentlichungen erklären sich durch inzwischen vorgenommene Korrekturen.

## Vorbemerkungen

Die Außenhandelsstatistik, die zentral vom Statistischen Bundesamt erhoben und aufbereitet wird, stellt den grenzüberschreitenden Warenverkehr der Bundesrepublik Deutschland mit dem Ausland dar, gegliedert nach Warenarten und Herstellungs- bzw. Verbrauchsländern. Die Außenhandelsstatistik lässt aber auch eine Differenzierung der Ergebnisse nach Bundesländern zu. Bei einem Vergleich der Ein- und Ausfuhrergebnisse ist zu beachten, dass die Einfuhr die Ergebnisse des Generalhandels umfasst, der sich vom Spezialhandel (Ausfuhr) hinsichtlich des Nachweises der aus Lager eingeführten ausländischen Waren unterscheidet. Die rheinland-pfälzischen Einfuhren enthalten zudem nicht nur die Waren, die zum Gebrauch, zum Verbrauch, zur Bearbeitung oder Verarbeitung in Rheinland-Pfalz bestimmt sind, sondern auch Waren, die über Rheinland-Pfalz als erstes bekanntes Zielland in andere Länder des Bundesgebietes oder wieder ins Ausland weitergeleitet werden.

Nach der Novellierung der Außenhandelsstatistik zum 1. Januar 1993, die aufgrund der Einführung des EU-Binnenmarktes und der Aufhebung der innergemeinschaftlichen Grenzkontrollen notwendig wurde, wird unterschieden zwischen Intrahandelsstatistik (Warenverkehr zwischen EU-Staaten) und Extrahandelsstatistik (Warenverkehr mit Drittländern). Während die statistischen Angaben zum Extrahandel im Rahmen der Zollverfahren ermittelt werden, übermitteln die Unternehmen ihre Warenbewegungen im Handel mit EU-Mitgliedstaaten (Intrahandel) direkt an das Statistische Bundesamt. Von der Auskunftspflicht sind Privatpersonen ausgenommen. Die Befreiung gilt auch für Auskunftspflichtige, deren im Intrahandel getätigte jährliche Versendung in andere Mitgliedstaaten oder Eingänge aus anderen Mitgliedstaaten den Wert von 500 000 Euro im Vorjahr nicht überschritten hat. Zur Extrahandelsstatistik sind Warensendungen bis zu einem Wert von 1 000 Euro nicht anzumelden, soweit das Gesamtgewicht der Sendung 1 000 kg nicht übersteigt.

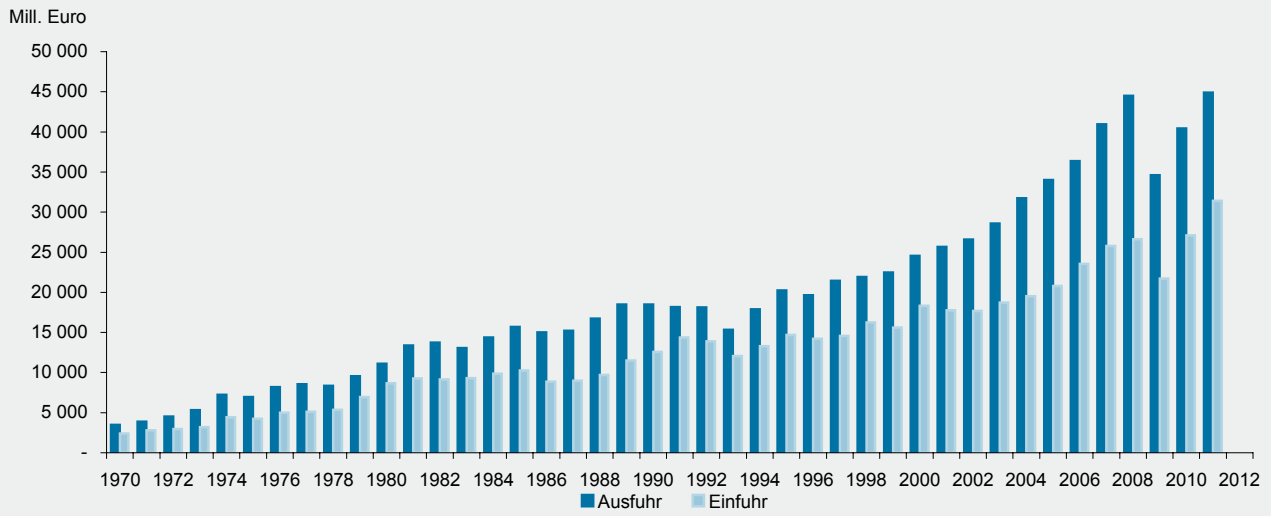
Die Benennung und Gruppierung der Waren in den Tabellen orientiert sich an der Gliederung nach Warengruppen und -untergruppen der Ernährungswirtschaft und der Gewerblichen Wirtschaft (EGW). Ab Berichtsmonat Januar 2002 ist eine revidierte Fassung der EGW (EGW 2002) in Kraft getreten, wodurch die Vergleichbarkeit gegenüber früheren Ergebnissen teilweise eingeschränkt wird. Die Warengliederung wurde an die gegenwärtigen wirtschaftlichen und technischen Gegebenheiten angepasst. Es wurden Streichungen von Warengruppen mit geringem Handelsvolumen und vor allem eine tiefere Gliederung im Bereich der Maschinen und der elektrotechnischen Ausrüstungen vorgenommen. Das betrifft insbesondere den Informations- und Kommunikationsbereich sowie die Medizintechnik und die Mess-, Steuer- und Regelungstechnik, aber auch den Fahrzeugsektor.

Monatliche Revisionen: Ab Berichtsjahr 2011 werden die Außenhandelsergebnisse monatlich revidiert. Die erste Revision eines Berichtsmonats findet zusammen mit der Aufbereitung des zweiten Folgemonats statt. Insgesamt werden für jeden Berichtsmonat sechs aufeinander folgende monatliche Revisionen durchgeführt. Im Oktober des Folgejahres erfolgt noch eine zusätzliche Jahresrevision. Die Ergebnisse werden dann – wie bisher – als endgültig betrachtet. Das neue Revisionsverfahren wird erstmals mit Berichtsmonat März 2011 angewandt.

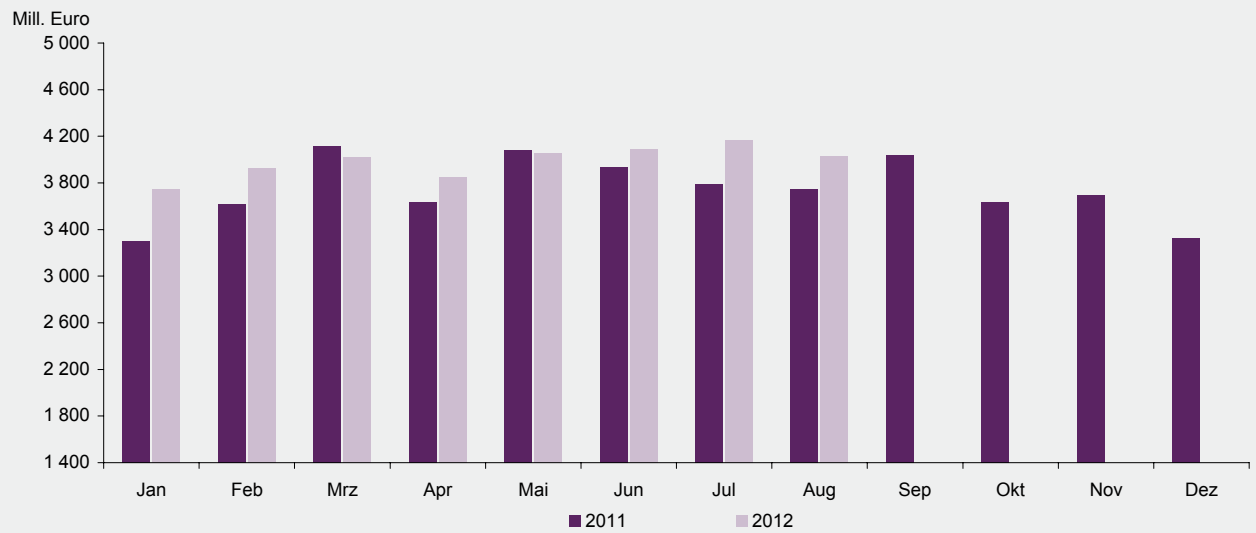
Die Außenhandelsstatistik basiert insbesondere auf folgenden Rechtsvorschriften:

- Gesetz über die Statistik für Bundeszwecke (Bundesstatistikgesetz – BStatG) vom 22. Januar 1987 (BGBl. I S. 462, 565).
- Verordnung (EG) Nr. 638/2004 des Europäischen Parlaments und des Rates vom 31. März 2004 über die Gemeinschaftsstatistiken des Warenverkehrs zwischen Mitgliedstaaten und zur Aufhebung der Verordnung (EWG) Nr. 3330/91 des Rates (ABl. EG Nr. L 102 S. 1).
- Verordnung (EG) Nr. 1917/2000 der Kommission vom 7. September 2000 zur Durchführung der Verordnung (EG) Nr. 1172/95 des Rates im Hinblick auf die Außenhandelsstatistik (ABl. EG Nr. L 229 S. 14).
- Außenhandelsstatistikgesetz (AHStatGes) vom 1. Mai 1957 in der im Bundesgesetzblatt Teil III, Gliederungsnummer 7402-1, veröffentlichten bereinigten Fassung.
- Außenhandelsstatistik-Durchführungsverordnung (AHStatDV) in der Fassung der Bekanntmachung vom 29. Juli 1994 (BGBl. I S. 1993).

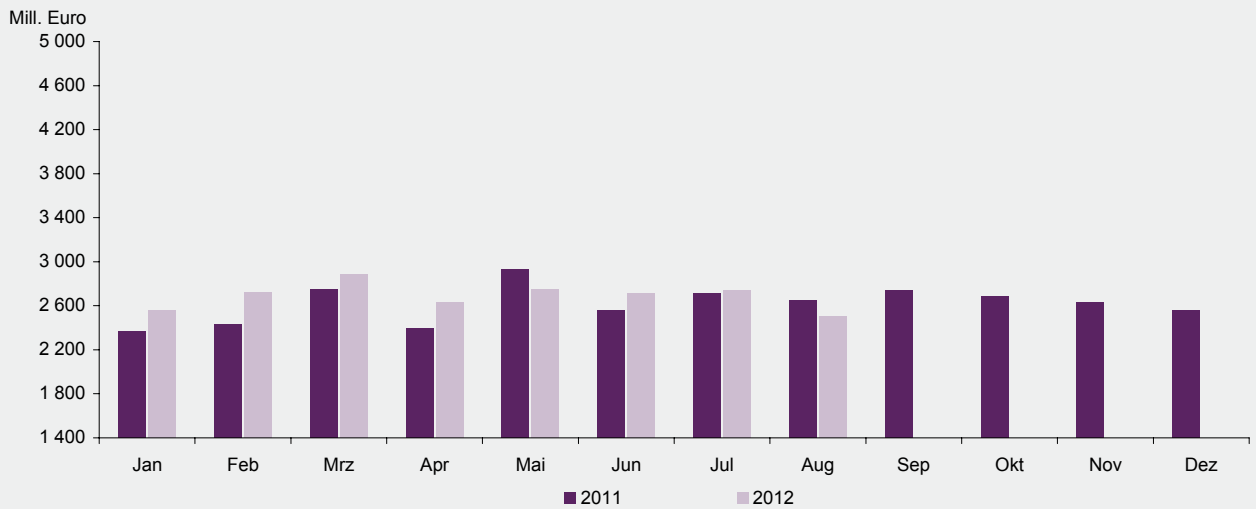
Entwicklung des Außenhandels von 1970 bis 2011



Ausfuhr nach Monaten 2011 bis 2012



Einfuhr nach Monaten 2011 bis 2012



## 1. Außenhandel 1995 bis 2012

Jahr Monat	Insgesamt		Gewerbliche Wirtschaft		Insgesamt		Gewerbliche Wirtschaft		
	Ausfuhr	Einfuhr	Ausfuhr	Einfuhr	Ausfuhr	Einfuhr	Ausfuhr	Einfuhr	
	1 000 EUR				Veränderungen zum Vorjahr bzw. Vorjahresmonat in %				
1995	20 225 876	14 701 213	19 180 747	13 394 080	13,1	10,7	14,0	11,4	
1996	19 619 808	14 203 061	18 501 452	12 783 132	-3,0	-3,4	-3,6	-4,6	
1997	21 412 941	14 578 503	20 240 421	13 137 838	9,1	2,6	9,4	2,8	
1998	21 908 870	16 256 205	20 716 404	14 657 964	2,3	11,5	2,4	11,6	
1999	22 467 901	15 616 658	21 315 184	14 019 455	2,6	-3,9	2,9	-4,4	
2000	24 526 061	18 303 300	23 309 181	16 721 532	9,2	17,2	9,4	19,3	
2001	25 646 475	17 762 972	24 031 747	16 134 885	4,6	- 3,0	3,1	- 3,5	
2002	26 556 912	17 674 350	24 734 571	15 912 955	3,5	- 0,5	2,9	- 1,4	
2003	28 590 534	18 696 188	25 887 659	15 930 492	7,7	5,8	4,7	0,1	
2004	31 725 014	19 494 533	29 267 940	16 699 054	11,0	4,3	13,1	4,8	
2005	33 980 921	20 798 155	31 217 690	18 151 742	7,1	6,7	6,7	8,7	
2006	36 362 105	23 529 026	33 174 285	20 383 058	7,0	13,1	6,3	12,3	
2007	40 931 119	25 765 567	37 491 408	22 394 396	12,6	9,5	13,0	9,9	
2008	44 506 068	26 601 695	40 912 798	23 371 584	8,7	3,2	9,1	4,4	
2009	34 616 047	21 706 121	31 005 736	18 088 003	- 22,2	- 18,4	- 24,2	- 22,6	
2010	40 425 588	27 086 099	36 619 296	23 630 043	16,8	24,8	18,1	30,6	
2011 <sup>P</sup>	44 907 477	31 406 014	40 832 154	27 068 571	11,1	15,9	11,5	14,6	
2009	August	2 590 597	1 619 730	2 297 632	1 379 610	- 35,6	- 22,8	- 38,1	- 24,9
	September	2 897 563	1 767 778	2 600 436	1 505 391	- 21,8	- 27,0	- 23,3	- 29,8
	Oktober	3 042 356	1 861 752	2 711 881	1 583 245	- 17,6	- 17,0	- 19,3	- 18,7
	November	3 116 275	1 857 364	2 814 778	1 604 947	- 2,0	- 14,0	- 3,1	- 14,4
	Dezember	2 699 592	1 767 018	2 413 681	1 484 730	- 0,5	0,8	- 1,2	0,9
2010	Januar	2 748 127	1 882 979	2 470 706	1 614 950	1,6	7,5	3,0	9,2
	Februar	2 926 633	1 926 464	2 648 010	1 662 896	7,4	5,0	9,0	6,3
	März	3 599 116	2 331 822	3 275 142	2 014 859	19,4	0,0	19,7	22,4
	April	3 373 895	2 136 538	3 070 925	1 851 249	- 2,7	25,3	- 3,2	29,2
	Mai	3 224 665	2 327 365	2 900 345	2 042 081	21,1	48,6	21,5	55,9
	Juni	3 655 727	2 453 936	3 320 257	2 162 114	32,2	43,8	36,5	52,5
	Juli	3 531 720	2 299 745	3 215 612	2 045 132	20,6	18,7	23,0	21,8
	August	3 271 100	2 279 910	2 949 114	1 980 781	26,3	40,8	28,4	43,6
	September	3 577 902	2 394 856	3 255 724	2 122 960	23,5	35,5	25,2	41,0
	Oktober	3 597 130	2 307 180	3 241 925	2 006 329	18,2	23,9	19,5	26,7
	November	3 625 917	2 470 903	3 282 606	2 142 351	16,4	33,0	16,6	33,5
	Dezember	3 293 656	2 274 400	2 988 930	1 984 341	22,0	28,7	23,8	33,6
2011 <sup>P</sup>	Januar	3 301 286	2 368 357	3 005 622	2 091 148	20,1	25,8	21,7	29,5
	Februar	3 620 383	2 435 060	3 311 369	2 109 902	23,7	26,4	25,1	26,9
	März	4 116 048	2 753 440	3 766 129	2 379 900	14,4	18,1	15,0	18,1
	April	3 631 983	2 394 399	3 306 228	2 057 615	7,6	12,1	7,7	11,1
	Mai	4 081 263	2 927 891	3 708 997	2 373 221	26,6	25,8	27,9	16,2
	Juni	3 930 704	2 553 463	3 583 852	2 198 545	7,5	4,1	7,9	1,7
	Juli	3 785 182	2 708 404	3 444 382	2 373 171	7,2	17,8	7,1	16,0
	August	3 746 605	2 651 090	3 394 370	2 326 669	14,5	16,3	15,1	17,5
	September	4 039 434	2 743 970	3 673 949	2 406 654	12,9	14,6	12,8	13,4
	Oktober	3 632 624	2 681 011	3 289 043	2 329 883	1,0	16,2	1,5	16,1
	November	3 697 802	2 628 093	3 331 127	2 229 435	2,0	6,4	1,5	4,1
	Dezember	3 324 163	2 560 836	3 017 086	2 192 428	0,9	12,6	0,9	10,5
2012 <sup>P</sup>	Januar	3 741 370	2 555 250	3 414 508	2 194 302	13,3	7,9	13,6	4,9
	Februar	3 926 848	2 726 518	3 569 630	2 327 853	8,5	12,0	7,8	10,3
	März	4 015 695	2 885 449	3 657 638	2 472 101	- 2,4	4,8	- 2,9	3,9
	April	3 850 030	2 627 612	3 497 788	2 237 432	6,0	9,7	5,8	8,7
	Mai	4 057 578	2 745 159	3 670 674	2 320 998	- 0,6	- 6,2	- 1,0	- 2,2
	Juni	4 086 040	2 709 544	3 659 836	2 229 047	4,0	6,1	2,1	1,4
	Juli	4 166 874	2 744 589	3 724 248	2 289 320	10,1	1,3	8,1	- 3,5
	August	4 030 033	2 508 399	3 583 116	2 063 805	7,6	- 5,4	5,6	- 11,3

## 2. Ausfuhr nach Warengruppen und -untergruppen

Nr. der EGW-Sys-tematik	Warengruppe  Warenuntergruppe	August 2012			Januar - August 2012		
		Menge	Wert		Menge	Wert	
		Tonnen	1 000 EUR	Veränderung zum Vorjahresmonat %	Tonnen	1 000 EUR	Veränderung zum Vorjahreszeitraum %
<b>1 - 4</b>	<b>Ernährungswirtschaft</b>	210 269	320 036	4,9	1 400 253	2 349 663	1,2
<b>1</b>	<b>Lebende Tiere</b>	253	770	- 15,7	3 465	8 912	34,9
102	Rinder	142	419	- 35,9	2 182	6 187	43,4
103	Schweine	101	187	- 1,5	983	1 734	- 1,9
<b>2</b>	<b>Nahrungsmittel tierischen Ursprungs</b>	66 857	62 959	- 8,2	489 592	491 990	- 4,1
201	Milch u. Milcherzeugnisse, ausgenommen Butter u. Käse	59 572	38 051	- 12,9	430 942	279 216	- 10,9
204	Fleisch und Fleischwaren	6 113	18 782	27,2	48 173	139 801	22,2
208	Tierische Öle u. Fette zur Ernährung	558	373	70,9	4 128	2 817	27,3
219	Nahrungsmittel tier. Ursprungs, a.n.g.	419	4 843	- 20,5	4 780	63 083	18,1
<b>3</b>	<b>Nahrungsmittel pflanzlichen Ursprungs</b>	114 577	93 830	19,5	712 538	613 331	4,6
301	Weizen	4 276	1 006	- 57,1	50 862	11 461	- 16,9
303	Gerste	6 813	1 340	8,8	27 657	5 456	20,8
308	Sorghum, Hirse u.sonstiges Getreide, ausgenommen Reis	490	114	- 13,1	5 173	1 377	36,2
310	Getreideerzeugn., ohne Reiserzeugn.	7 349	2 583	250,8	31 343	10 918	96,9
315	Teig- u. Backwaren	11 452	30 412	6,4	85 380	228 641	5,1
316	Malz	4 761	2 146	39,8	31 505	14 644	66,8
340	Kartoffeln u. Kartoffelerzeugnisse	1 348	576	- 55,4	4 606	4 598	- 49,2
345	Gemüse, Küchengewächse, frisch	14 095	11 381	208,4	44 858	35 262	42,5
370	Gemüsezubereitungen, -konserven	383	814	11,5	3 239	6 377	5,2
372	Obstzubereitungen, -konserven	22	87	6,8	174	556	- 14,3
375	Obst- u. Gemüsesäfte	1 525	1 211	1,8	7 797	6 135	- 24,7
377	Kakao und Kakaoerzeugnisse	362	1 832	35,2	1 719	7 927	- 0,9
381	Zuckerrüben, Zucker u.-erzeugnisse	6 243	5 114	84,4	34 483	28 300	30,6
383	Ölfrüchte	959	700	174,9	2 357	1 235	81,4
385	Pflanzliche Öle und Fette	6 265	6 460	- 35,9	54 761	55 069	- 31,4
389	Ölkuchen	25 486	9 392	186,6	141 001	44 933	23,6
393	Kleie, Abfallerzeugn. z. Viehfütterung u. sonstige Futtermittel	12 015	3 453	34,7	105 214	26 763	23,4
395	Nahrungsmittel pflanzl. Urspr., a.n.g.	9 412	13 165	- 6,5	70 375	103 485	7,5
396	Lebende Pflanzen u. Erzeugnisse der Ziergärtnerei	174	790	- 25,5	2 225	10 322	- 10,3
<b>4</b>	<b>Genussmittel</b>	28 581	162 477	3,4	194 659	1 235 429	1,6
402	Kaffee	390	3 944	- 43,5	5 599	58 539	- 17,1
411	Rohtabak u. Tabakerzeugnisse	7 877	119 187	6,0	59 972	927 892	5,9
421	Bier	3 355	3 150	- 10,3	24 838	21 810	- 15,9
423	Branntwein	853	1 320	- 42,4	9 942	13 837	- 7,8
425	Wein	16 104	34 846	9,3	94 301	213 234	- 6,2
<b>5 - 8</b>	<b>Gewerbliche Wirtschaft</b>	1 574 746	3 583 116	5,6	13 646 714	28 777 438	4,6
<b>5</b>	<b>Rohstoffe</b>	322 883	17 257	- 8,1	3 562 007	183 722	- 4,2
511	Rundholz	8 591	616	- 6,8	105 241	9 572	- 29,2
513	Rohkautschuk	4 894	4 819	- 0,5	54 682	47 481	- 1,6
528	Erze u. Metallaschen, a.n.g.	1 235	2	- 84,1	8 043	54	- 61,3
530	Speisesalz u. Industriesalz	589	166	31,7	13 716	1 458	30,9
532	Steine und Erden, a.n.g.	285 704	8 459	9,8	3 090 957	87 923	2,6
534	Rohstoffe f. chem. Erzeugnisse,a.n.g.	1 043	253	- 12,2	8 338	3 528	28,4
537	Edel-, Schmucksteine u. Perlen, roh	1	52	- 88,9	77	1 135	- 12,5
<b>6</b>	<b>Halbwaren</b>	303 951	178 232	- 1,5	2 357 900	1 386 436	0,9
602	Rohseide u. Seidengarne, künstl. u. synthetische Fäden, auch gezwirnt	18	507	1,7	215	5 868	18,9
603	Garne aus Chemiefasern	111	1 257	- 17,8	1 087	12 697	- 8,0
607	Schnittholz	13 140	4 487	- 52,1	148 875	51 885	- 4,2
608	Halbstoffe aus zellulosehaltigen Faserstoffen	30	22	- 90,1	494	332	- 78,3
609	Kautschuk, bearbeitet	3 549	9 900	- 22,0	34 784	97 554	- 1,0

## 2. Ausfuhr nach Warengruppen und -untergruppen

Nr. der EGW-Sys-tematik	Warengruppe  Warenuntergruppe	August 2012			Januar - August 2012		
		Menge	Wert		Menge	Wert	
		Tonnen	1 000 EUR	Veränderung zum Vorjahresmonat %	Tonnen	1 000 EUR	Veränderung zum Vorjahreszeitraum %
611	Zement	26 580	2 177	6,3	225 159	17 367	- 18,7
612	Mineralische Baustoffe, a.n.g.	42 074	12 538	- 5,6	292 311	100 904	- 0,7
642	Abfälle u. Schrott, aus Eisen od. Stahl	21 110	6 691	- 32,0	297 511	96 341	- 12,4
644	Eisen oder Stahl in Rohformen, Halbzeug aus Eisen oder Stahl	1 077	8 283	60,5	7 856	46 739	15,0
645	Aluminium u. Aluminiumlegierungen, einschl. Abfälle u. Schrott	1 774	2 438	51,8	15 935	21 815	3,7
646	Kupfer u. Kupferlegierungen, einschl. Abfälle u. Schrott	978	3 469	45,6	6 219	18 686	- 7,6
648	Blei u. Bleilegierungen, einschl. Abfälle u. Schrott	2 019	3 802	- 15,8	14 906	28 376	- 29,5
650	Zink u. Zinklegierungen, einschl. Abfälle u. Schrott	332	1 028	- 19,0	1 213	4 099	- 15,3
661	Fettsäuren, Paraffin, Vaseline u. Wachse	2 242	4 953	- 19,1	19 405	41 850	- 9,9
667	Rückstände der Erdöl- u. Steinkohlenteerdestillation	1 000	494	- 87,5	7 830	2 832	- 62,6
669	Mineralölerzeugnisse	35 669	33 089	73,5	208 633	190 178	16,7
671	Teer u. Teerdestillationserzeugnisse	18 061	9 923	- 33,0	106 285	74 384	- 20,5
673	Düngemittel	66 043	20 303	2,0	455 274	134 041	2,1
679	Chemische Halbwaren, a.n.g.	67 760	52 167	6,8	511 339	416 270	12,0
690	Halbwaren, a.n.g.	245	149	- 95,3	1 333	19 989	8,0
<b>7 - 8</b>	<b>Fertigwaren</b>	<b>947 912</b>	<b>3 387 628</b>	<b>6,0</b>	<b>7 726 807</b>	<b>27 207 280</b>	<b>4,8</b>
<b>7</b>	<b>Vorerzeugnisse</b>	<b>557 281</b>	<b>1 051 735</b>	<b>17,7</b>	<b>4 445 526</b>	<b>7 892 750</b>	<b>3,8</b>
701	Gewebe, Gewirke, Gestricke aus Seide, künstlichen o. synthetischen Fäden	811	3 299	11,3	5 393	24 041	35,8
702	Gewebe, Gewirke, Gestricke aus Chemiefasern	124	1 342	- 3,7	1 272	14 295	- 4,5
704	Gewebe, Gewirke, Gestricke aus Baumwolle	78	673	- 21,2	793	6 979	- 16,1
706	Leder	297	1 971	0,6	2 955	22 886	- 8,0
708	Papier und Pappe	50 663	29 774	- 6,2	367 422	216 464	- 7,3
709	Sperrholz, Span- und Faserplatten, Furnierblätter u. dgl.	39 344	26 339	21,1	265 766	174 663	7,6
711	Glas	2 093	8 657	7,2	36 014	77 047	2,2
732	Kunststoffe	151 975	262 777	8,9	1 238 637	2 082 549	0,3
734	Farben, Lacke u. Kitte	8 769	48 144	- 5,4	71 877	411 107	- 3,2
736	Dextrine, Gelatine u. Leime	3 157	9 506	6,1	25 855	77 531	7,9
740	Pharmazeutische Grundstoffe	16 553	217 499	104,7	126 952	1 246 597	32,5
749	Chemische Vorerzeugnisse, a.n.g.	160 796	274 227	9,3	1 322 793	2 198 265	- 1,1
751	Rohre aus Eisen oder Stahl	2 368	7 747	12,9	17 464	58 183	11,4
753	Stäbe u. Profile aus Eisen o. Stahl	5 976	5 321	36,1	47 191	38 717	- 1,2
755	Blech aus Eisen oder Stahl	103 655	102 496	11,3	823 749	798 323	4,1
757	Draht aus Eisen oder Stahl	624	1 891	19,9	5 921	11 367	- 33,4
771	Halbzeuge aus Kupfer u. Kupferlegierungen	136	1 631	- 24,5	1 480	18 667	19,4
772	Halbzeuge aus Aluminium	8 947	36 810	- 21,6	75 808	311 391	- 9,5
779	Halbzeuge aus unedlen Metallen, a.n.g.	60	1 564	11,4	195	14 867	59,3
790	Vorerzeugnisse, a.n.g.	753	7 565	27,6	6 117	56 539	25,8
<b>8</b>	<b>Enderzeugnisse</b>	<b>390 631</b>	<b>2 335 893</b>	<b>1,5</b>	<b>3 281 281</b>	<b>19 314 529</b>	<b>5,3</b>
801	Bekleidung aus Gewirken o. Gestricken aus Seide o. Chemiefasern	49	926	17,1	650	11 514	65,7
803	Bekleidung aus Gewirken o. Gestricken aus Baumwolle	539	5 964	- 36,9	10 933	87 760	88,8
806	Bekleidung aus Baumwolle, nicht aus Gewirken o. Gestricken	11	415	- 36,2	284	7 289	67,6
809	Textilien, a.n.g.	3 016	13 087	- 14,6	28 153	121 853	3,0
811	Schuhe	587	25 019	- 18,6	7 362	226 687	- 8,2
812	Lederwaren (ohne Schuhe)	61	842	- 5,8	597	9 449	40,8
813	Papierwaren	22 278	45 287	- 31,9	208 170	441 030	- 7,6
814	Druckerzeugnisse	1 817	3 335	- 30,5	16 641	42 536	5,9

## 2. Ausfuhr nach Warengruppen und -untergruppen

Nr. der EGW-Sys-tematik	Warengruppe  Warenuntergruppe	August 2012			Januar - August 2012		
		Menge	Wert		Menge	Wert	
		Tonnen	1 000 EUR	Veränderung zum Vorjahresmonat %	Tonnen	1 000 EUR	Veränderung zum Vorjahreszeitraum %
815	Holzwaren (ohne Möbel)	5 142	7 555	- 25,9	44 639	64 825	4,5
816	Kautschukwaren	20 425	82 194	- 2,8	138 986	559 430	- 7,6
817	Waren aus Stein	590	4 482	2,7	4 659	36 052	8,2
818	Keramische Erzeugnisse	11 734	28 697	45,0	91 536	204 415	8,7
819	Glaswaren	13 913	13 356	4,6	127 779	116 098	2,3
820	Werkzeuge, Schneidwaren u. Eßbestecke aus unedlen Metallen	329	7 244	- 0,9	2 825	66 665	- 1,8
823	Waren aus Kupfer u. -legierungen	15	850	- 0,2	257	7 868	17,5
829	Eisen-, Blech- u. Metallwaren, a.n.g.	41 972	124 670	6,5	335 109	1 037 822	- 0,7
831	Waren aus Wachs oder Fetten	3 099	4 035	13,0	22 650	31 724	16,8
832	Waren aus Kunststoffen	38 053	131 980	- 7,5	380 095	1 250 987	- 1,8
833	Fotochemische Erzeugnisse	6	38	100,0	60	487	25,5
834	Pharmazeutische Erzeugnisse	1 329	376 899	23,5	10 815	2 775 220	17,0
835	Duftstoffe u. Körperpflegemittel	3 872	12 491	1,6	30 739	114 756	1,6
839	Chemische Enderzeugnisse, a.n.g.	97 280	189 443	9,4	742 444	1 535 443	9,8
841	Kraftmaschinen (ohne Motoren für Traktoren, Luft- u. Straßenfahrzeuge)	252	5 854	- 58,8	3 515	73 078	9,1
842	Pumpen und Kompressoren	2 490	63 850	- 9,2	24 925	609 998	- 1,8
843	Armaturen	480	13 547	- 9,3	3 918	107 168	- 4,0
844	Lager, Getriebe, Zahnräder u. Antriebselemente	899	9 438	- 17,1	8 403	81 147	- 10,8
845	Hebezeuge u. Fördermittel	1 644	19 416	- 38,5	23 582	194 325	- 8,1
846	Landwirtschaftliche Maschinen (einschl. Traktoren)	1 678	15 185	10,9	34 169	292 702	21,9
847	Maschinen für das Textil-, Bekleidungs- u. Ledergewerbe	97	3 447	14,0	901	27 281	- 15,1
848	Maschinen für das Ernährungsgewerbe u. die Tabakverarbeitung	320	9 028	11,3	2 223	71 341	43,2
849	Bergwerks-, Bau-, Baustoffmaschinen	18 980	130 034	0,9	184 624	1 207 328	21,1
850	Guss- u. Walzwerkstechnik	40	581	63,0	164	4 284	1,7
851	Maschinen für die Be- u. Verarbeitung von Kautschuk o. Kunststoffen	420	10 531	- 51,7	4 211	98 456	- 24,2
852	Werkzeugmaschinen	1 566	33 984	7,3	11 602	244 656	- 3,9
853	Büro- u. EDV-Maschinen	71	10 916	192,6	911	48 609	65,5
854	Maschinen f. Papier u. Druckgewerbe	139	4 892	- 49,4	1 773	46 057	- 25,0
859	Maschinen, a.n.g.	4 780	104 658	- 1,6	43 859	869 711	6,8
860	Sportgeräte	92	1 933	- 3,4	1 037	21 197	3,8
861	Geräte zur Elektrizitätserzeugung u. -verteilung	2 893	49 270	- 9,5	23 868	395 697	- 7,2
862	Elektrische Lampen u. Leuchten	97	4 210	- 12,1	870	34 341	5,9
864	Rundfunk- u. Fernsehgeräte, phono- u. videotechnische Geräte	50	3 882	- 32,1	1 044	44 214	- 0,7
869	Elektrotechnische Erzeugnisse, a.n.g.	1 379	25 635	- 5,7	12 790	230 322	- 1,8
872	Mess-, steuerungs- u. regelungs-technische Erzeugnisse	640	42 325	7,7	5 431	376 557	5,2
873	Optische u. fotografische Geräte	33	12 823	18,7	256	86 888	4,1
875	Möbel	6 357	23 791	- 14,3	48 110	181 236	- 4,3
881	Schienenfahrzeuge	1 012	3 449	- 44,1	9 224	30 723	- 18,5
884	Fahrgestelle, Karosserien, Teile u. Zubehör für Kraftfahrzeuge u. dgl.	20 980	132 467	- 6,0	190 510	1 182 931	10,0
885	Personenkraftwagen, Krafträder u. Wohnmobile	1 214	13 624	20,5	8 533	100 337	- 1,5
887	Lastkraftwagen u. Spezialfahrzeuge	53 503	452 065	10,7	396 958	3 295 243	8,1
889	Fahrzeuge, a.n.g.	902	3 911	- 31,4	11 958	47 817	37,0
891	Vollständige Fabrikationsanlagen	105	5 621	- 7,9	984	22 079	- 53,4
896	Enderzeugnisse, a.n.g.	956	11 209	3,1	6 482	84 803	- 4,6
<b>9</b>	<b>Außerdem:</b>	<b>57 027</b>	<b>126 881</b>	<b>169,7</b>	<b>336 411</b>	<b>747 367</b>	<b>101,7</b>
901	Rückwaren	-	-	-	-	-	- 100,0
902/903	Ersatzlieferungen	-	-	-	-	-	-
904	Andere nicht aufgliederbare Warenverkehre	57 027	126 881	169,7	336 411	747 367	101,7
	<b>Ausfuhr insgesamt</b>	<b>1 842 042</b>	<b>4 030 033</b>	<b>7,6</b>	<b>15 383 379</b>	<b>31 874 467</b>	<b>5,5</b>



### 3. Ausfuhr nach Bestimmungsländern

Bestimmungsland Wirtschaftsraum	August 2012			Januar - August 2012		
	Menge	Wert		Menge	Wert	
	Tonnen	1 000 EUR	Veränderung zum Vor- jahresmonat %	Tonnen	1 000 EUR	Veränderung zum Vor- jahreszeitraum %
<b>Europa</b>	1 557 246	2 564 931	- 0,4	13 131 629	21 353 092	1,1
EU-Länder (27)	1 403 836	2 171 743	0,4	11 971 354	18 078 907	0,0
Belgien	183 630	192 669	- 1,5	1 869 082	1 507 632	1,2
Bulgarien	2 783	9 647	0,7	27 011	89 898	12,3
Dänemark	17 524	39 173	0,1	144 323	315 217	10,6
Estland	3 823	7 719	11,4	21 071	49 073	24,6
Finnland	12 386	31 566	- 7,9	93 714	260 799	12,6
Frankreich	234 568	403 348	2,0	2 090 249	3 424 081	- 2,6
Griechenland	15 691	27 674	14,3	104 268	270 521	14,0
Irland	4 538	11 215	18,3	51 614	88 611	16,3
Italien	96 078	175 297	- 11,9	1 203 029	1 925 511	- 7,8
Lettland	1 593	4 145	14,2	9 830	35 624	36,5
Litauen	5 281	16 997	30,8	27 811	89 794	11,8
Luxemburg	100 022	61 240	10,6	1 220 660	492 230	8,6
Malta	413	731	- 32,5	2 401	5 944	- 28,1
Niederlande	341 859	235 381	11,8	2 324 118	1 761 975	- 4,0
Österreich	75 930	157 967	3,2	562 025	1 217 474	0,3
Polen	65 640	129 546	- 3,6	445 774	1 065 983	4,5
Portugal	5 276	22 059	4,6	46 588	169 017	- 5,9
Rumänien	8 156	28 439	- 12,6	66 493	249 524	11,0
Schweden	22 506	66 088	- 2,7	169 729	547 655	3,7
Slowakei	9 006	27 942	11,6	60 948	223 654	11,1
Slowenien	5 025	12 988	25,1	38 384	96 077	- 0,4
Spanien	55 048	151 069	- 13,3	463 044	1 438 666	- 2,4
Tschechische Republik	32 669	77 316	2,7	267 552	638 303	4,7
Ungarn	16 802	43 399	- 6,3	125 323	349 121	- 5,1
Vereinigtes Königreich	86 506	236 450	5,8	528 899	1 751 682	2,8
Zypern	1 083	1 677	64,5	7 416	14 840	31,8
Kroatien	5 225	6 491	- 47,9	28 418	49 307	- 19,5
Norwegen	8 647	28 011	5,2	58 728	203 558	11,9
Russland	35 160	107 099	- 11,6	269 677	1 042 077	30,8
Schweiz	57 229	120 338	0,2	470 748	963 013	- 3,0
Türkei	32 435	90 315	3,8	218 870	677 105	4,0
Ukraine	6 862	16 528	- 23,0	55 363	162 241	- 7,6
<b>Afrika</b>	30 468	97 350	4,0	229 932	750 092	5,7
Ägypten	5 002	15 770	67,6	40 499	115 863	48,4
Algerien	2 763	5 275	- 18,1	11 722	35 996	- 6,0
Angola	1 411	3 633	X	7 090	19 003	64,7
Kenia	889	4 968	179,1	6 474	24 141	17,7
Libyen	2 880	3 601	7,8	15 606	21 959	9,0
Marokko	2 458	4 511	- 9,3	24 726	44 045	0,1
Nigeria	2 185	5 274	- 33,8	15 663	52 182	- 11,0
Ruanda	40	329	X	217	1 355	5,0
Südafrika Rep.	8 267	33 720	- 24,5	72 478	304 894	2,9
Tunesien	1 536	5 917	162,8	9 176	30 915	36,5

### 3. Ausfuhr nach Bestimmungsländern

Bestimmungsland Wirtschaftsraum	August 2012			Januar - August 2012		
	Menge	Wert		Menge	Wert	
	Tonnen	1 000 EUR	Veränderung zum Vor- jahresmonat %	Tonnen	1 000 EUR	Veränderung zum Vor- jahreszeitraum %
<b>Amerika</b>	111 540	692 465	44,4	868 035	4 721 966	29,0
Argentinien	4 693	14 702	- 6,7	37 614	108 062	0,2
Brasilien	16 708	53 524	- 0,3	151 875	484 075	12,2
Chile	4 920	21 720	- 19,9	40 475	127 927	- 12,6
Costa Rica	316	1 652	- 10,0	2 762	19 184	0,3
Ecuador	2 226	4 217	- 2,0	22 185	44 290	29,1
Kanada	7 889	27 662	18,6	47 233	228 825	20,2
Kolumbien	3 837	14 911	92,0	24 458	75 435	13,7
Kuba	281	458	- 66,5	819	4 861	13,4
Mexiko	9 368	45 926	38,1	79 949	310 542	- 5,5
Peru	4 391	8 571	- 6,5	35 536	87 979	57,1
USA	52 070	486 608	67,6	398 702	3 142 232	43,0
Venezuela	467	5 565	11,7	4 625	36 527	23,8
<b>Asien</b>	133 630	613 485	11,6	1 087 717	4 666 588	5,7
Afghanistan	274	1 673	408,3	3 322	10 457	23,3
Arabische Emirate	4 176	19 315	- 14,1	35 476	138 104	- 8,8
China	31 846	149 727	4,0	291 224	1 269 102	- 3,9
Hongkong	4 832	18 138	- 25,7	46 273	177 510	- 7,0
Indien	16 041	37 306	9,3	111 416	275 274	- 3,4
Indonesien	4 731	14 565	- 10,0	32 117	105 631	4,6
Iran	3 089	8 518	5,0	16 961	41 140	- 44,4
Israel	5 559	14 948	28,3	41 069	109 994	7,4
Japan	9 625	107 470	11,1	77 779	718 473	20,1
Jordanien	1 326	6 241	35,0	9 671	51 740	61,6
Katar	1 053	10 563	130,1	12 276	56 250	27,4
Korea Rep.	9 460	42 570	9,3	83 642	350 190	- 0,4
Kuwait	545	1 945	- 56,5	5 858	28 825	- 36,9
Malaysia	3 770	16 020	21,8	33 191	122 287	4,4
Pakistan	1 605	2 965	- 21,1	15 579	29 897	- 8,4
Saudi-Arabien	11 991	52 994	51,5	83 163	390 646	46,2
Singapur	3 953	29 932	40,3	33 421	230 320	13,6
Taiwan	4 682	15 180	- 16,1	40 208	141 196	9,1
Thailand	3 878	15 368	26,7	30 633	103 698	22,1
Vietnam	994	4 112	- 50,0	9 819	36 943	- 20,7
<b>Australien und Ozeanien</b>	9 118	61 759	29,5	65 875	382 462	23,9
Australien	7 791	53 825	28,2	58 177	347 057	26,3
Neukaledonien	119	146	125,8	1 400	1 183	- 42,5
Neuseeland	1 094	7 036	44,5	5 269	29 258	2,2
<b>Ausfuhr insgesamt</b>	1 842 042	4 030 033	7,6	15 383 379	31 874 467	5,5

#### 4. Ausfuhr nach Ländergruppen

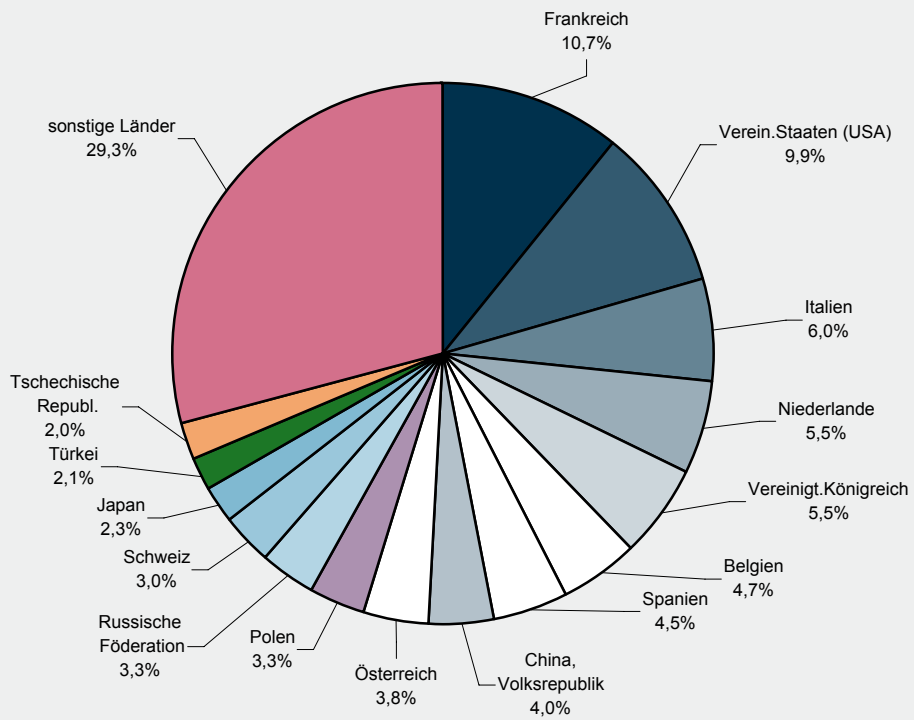
Ländergruppe	August 2012			Januar - August 2012		
	Menge	Wert		Menge	Wert	
	Tonnen	1 000 EUR	Veränderung zum Vorjahresmonat %	Tonnen	1 000 EUR	Veränderung zum Vorjahreszeitraum %
<b>Insgesamt</b>	1 842 042	4 030 033	7,6	15 383 379	31 874 467	5,5
darunter:						
EU-Länder (EU-27) <sup>1)</sup>	1 403 836	2 171 743	0,4	11 971 354	18 078 907	0,0
EURO-Zone <sup>2)</sup>	1 144 376	1 520 542	0,2	10 158 610	12 946 106	- 1,6
Nicht-EURO-Zone	259 460	651 201	0,9	1 812 744	5 132 800	4,2
EFTA-Länder <sup>3)</sup>	66 412	149 359	0,2	532 822	1 180 055	- 1,4
Mittel- und osteuropäische Länder <sup>4)</sup>	194 022	503 279	- 1,1	1 420 972	4 180 819	10,7
NAFTA-Länder <sup>5)</sup>	69 327	560 196	61,5	525 884	3 681 599	35,5
ASEAN-Länder <sup>6)</sup>	18 414	85 577	13,9	146 700	636 083	8,8

- 1) Frankreich, Belgien, Luxemburg, Niederlande, Italien, Vereinigtes Königreich, Irland, Dänemark, Griechenland, Portugal, Spanien, Schweden, Finnland, Österreich, Estland, Lettland, Litauen, Malta, Polen, Slowakei, Slowenien, Tschechische Republik, Ungarn, Zypern, Bulgarien, Rumänien.
- 2) Frankreich, Niederlande, Italien, Irland, Griechenland, Portugal, Spanien, Finnland, Österreich, Belgien, Luxemburg, Slowenien, Malta, Zypern, Slowakei, Estland.
- 3) European Free Trade Agreement. Europäische Freihandelsvereinigung: Island, Norwegen, Liechtenstein, Schweiz.
- 4) Estland, Lettland, Litauen, Polen, Tschechische Republik, Slowakei, Ungarn, Rumänien, Bulgarien, Albanien, Ukraine, Weißrussland (Belarus), Moldau, Russland, Georgien, Armenien, Aserbaidschan, Kasachstan, Turkmenistan, Usbekistan, Tadschikistan, Kirgisistan.
- 5) North American Free Trade Association. Nordamerikanisches Freihandelsabkommen: USA, Kanada, Mexiko.
- 6) Association of South East Asian Nations. Vereinigung südostasiatischer Nationen: Thailand, Vietnam, Indonesien, Malaysia, Singapur, Brunei Darussalam, Philippinen, Myanmar (Birma), Laos, Kambodscha.

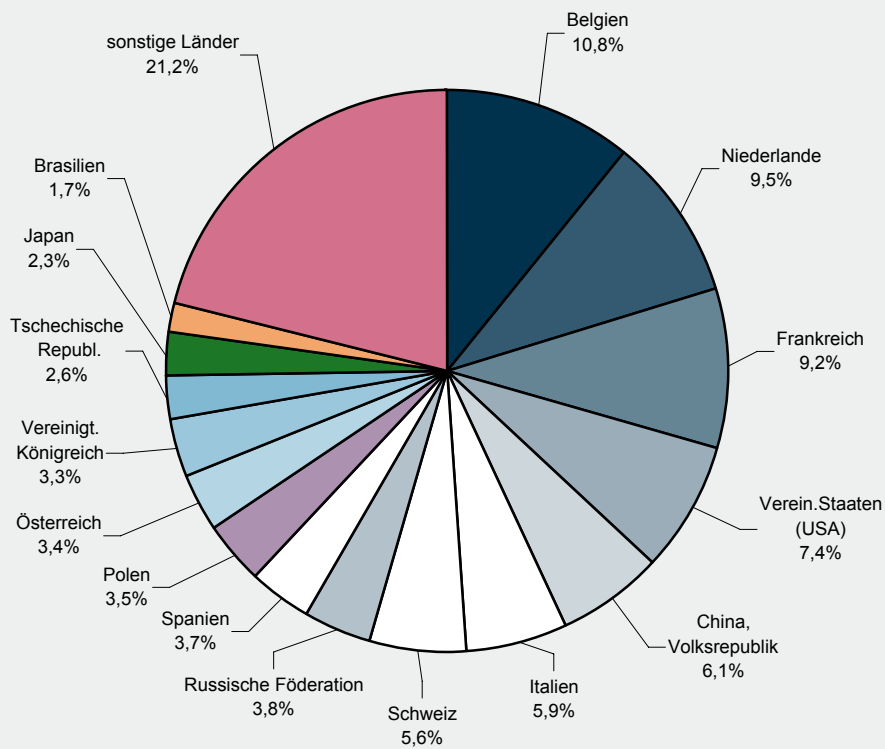
#### 5. Ausfuhr nach ausgewählten Ländern in der Reihenfolge ihrer Anteile und nach Warengruppen

Land	Januar - August 2012		Ernährungs- wirtschaft	Gewerbliche Wirtschaft			
	Insgesamt	Anteile		Zusammen	davon		
	1 000 EUR	%			Rohstoffe	Halbwaren	Fertigwaren
			1 000 EUR				
<b>Insgesamt</b>	31 874 467	100,0	2 349 663	28 777 438	183 722	1 386 436	27 207 280
Frankreich	3 424 081	10,7	386 797	2 925 388	32 419	179 828	2 713 141
Verein.Staaten (USA)	3 142 232	9,9	84 868	3 051 960	590	59 143	2 992 227
Italien	1 925 511	6,0	343 427	1 536 575	26 101	60 394	1 450 080
Niederlande	1 761 975	5,5	200 551	1 478 474	33 703	129 429	1 315 341
Vereinigkt.Königreich	1 751 682	5,5	72 635	1 630 368	1 098	61 025	1 568 246
Belgien	1 507 632	4,7	141 613	1 312 258	24 235	162 633	1 125 390
Spanien	1 438 666	4,5	222 483	1 192 550	4 700	35 138	1 152 712
China, Volksrepublik	1 269 102	4,0	16 619	1 252 327	7 914	55 656	1 188 757
Österreich	1 217 474	3,8	101 764	1 019 893	3 183	48 783	967 927
Polen	1 065 983	3,3	71 957	949 164	5 301	45 282	898 582
Russische Föderation	1 042 077	3,3	27 848	1 014 032	609	27 217	986 207
Schweiz	963 013	3,0	61 378	900 459	4 633	72 367	823 459
Japan	718 473	2,3	13 701	704 631	133	6 985	697 514
Türkei	677 105	2,1	35 871	641 148	515	10 639	629 995
Tschechische Republ.	638 303	2,0	36 988	564 779	2 416	41 208	521 156

### Ausfuhranteil der wichtigsten Bestimmungsländer Januar - August 2012



### Einfuhranteil der wichtigsten Herkunftsländer Januar - August 2012



## 6. Einfuhr nach Warengruppen und -untergruppen

Nr. der EGW-Sys-tematik	Warengruppe  Warenuntergruppe	August 2012			Januar - August 2012		
		Menge	Wert		Menge	Wert	
		Tonnen	1 000 EUR	Veränderung zum Vorjahresmonat %	Tonnen	1 000 EUR	Veränderung zum Vorjahreszeitraum %
<b>1 - 4</b>	<b>Ernährungswirtschaft</b>	272 611	245 855	10,1	2 399 966	2 103 220	9,9
<b>1</b>	<b>Lebende Tiere</b>	3 679	5 902	7,7	25 953	38 102	11,8
102	Rinder	241	662	- 35,8	1 947	4 902	- 48,0
103	Schweine	3 404	4 984	18,4	23 883	31 746	35,7
<b>2</b>	<b>Nahrungsmittel tierischen Ursprungs</b>	39 654	37 316	- 9,9	367 118	337 705	10,8
201	Milch u. Milcherzeugnisse, ausgenommen Butter u. Käse	33 050	11 216	- 17,2	306 067	109 425	0,7
204	Fleisch und Fleischwaren	3 446	9 842	- 4,5	34 686	86 956	12,9
208	Tierische Öle u. Fette zur Ernährung	320	353	45,2	2 702	2 969	7,5
219	Nahrungsmittel tier. Ursprungs, a.n.g.	1 255	10 655	13,0	8 191	85 378	42,2
<b>3</b>	<b>Nahrungsmittel pflanzlichen Ursprungs</b>	176 399	111 931	32,7	1 543 871	957 341	9,9
301	Weizen	-	-	- 100,0	26 260	5 454	- 26,7
303	Gerste	3 108	681	X	85 803	19 656	189,6
308	Sorghum, Hirse u.sonstiges Getreide, ausgenommen Reis	4	8	255,6	91	216	- 34,4
310	Getreideerzeugn., ohne Reiserzeugn.	1 582	662	- 37,0	12 290	5 287	- 8,7
315	Teig- u. Backwaren	4 548	8 679	1,0	39 872	77 601	2,2
316	Malz	1 941	787	11,1	17 200	6 751	3,7
340	Kartoffeln u. Kartoffelerzeugnisse	1 744	1 315	- 8,8	33 487	14 666	- 23,8
345	Gemüse, Küchengewächse, frisch	6 875	5 427	0,1	92 906	86 319	- 9,3
370	Gemüsezubereitungen, -konserven	6 934	6 803	- 9,6	57 233	58 826	- 6,4
372	Obstzubereitungen, -konserven	541	1 231	- 21,4	7 251	13 349	18,6
375	Obst- u. Gemüsesäfte	4 454	6 360	23,4	54 659	80 599	2,2
377	Kakao und Kakaoerzeugnisse	1 152	3 901	- 0,2	7 044	20 533	15,1
381	Zuckerrüben, Zucker u.-erzeugnisse	4 758	4 233	- 4,8	38 705	35 563	33,4
383	Ölfrüchte	73 429	37 955	94,9	565 734	253 829	33,0
385	Pflanzliche Öle und Fette	2 796	3 825	- 3,7	29 848	42 004	38,6
389	Ölkuchen	20	11	- 96,2	182	86	- 92,2
393	Kleie, Abfallerzeugn. z. Viehfütterung u. sonstige Futtermittel	2 508	945	- 46,2	24 447	11 668	- 3,0
395	Nahrungsmittel pflanzl. Urspr., a.n.g.	51 748	18 325	147,4	385 571	120 575	3,1
396	Lebende Pflanzen u. Erzeugnisse der Ziergärtnerei	1 452	3 181	- 13,6	13 758	41 118	2,7
<b>4</b>	<b>Genussmittel</b>	52 879	90 706	- 1,5	463 023	770 071	9,6
402	Kaffee	1 181	3 750	- 30,1	14 696	44 255	- 17,4
411	Rohtabak u. Tabakerzeugnisse	7 838	42 114	- 4,8	61 576	331 681	10,6
421	Bier	775	877	- 41,5	8 526	7 891	- 6,6
423	Branntwein	1 753	5 956	90,7	18 408	47 491	26,4
425	Wein	41 331	38 000	0,5	359 715	338 434	11,7
<b>5 - 8</b>	<b>Gewerbliche Wirtschaft</b>	1 139 011	2 063 805	- 11,3	9 908 063	18 134 858	1,3
<b>5</b>	<b>Rohstoffe</b>	292 585	94 530	89,2	2 356 980	710 394	- 23,3
511	Rundholz	14 602	1 400	- 61,4	154 863	15 446	- 0,2
513	Rohkautschuk	5 031	10 948	- 50,9	65 537	157 491	- 24,0
518	Erdöl und Erdgas	171 573	59 359	-	1 000 888	344 429	- 33,0
528	Erze u. Metallaschen, a.n.g.	786	1 341	227,6	8 145	5 298	44,5
532	Steine und Erden, a.n.g.	44 252	6 907	- 3,4	604 126	52 930	- 1,5
534	Rohstoffe f. chem. Erzeugnisse,a.n.g.	13 244	3 285	24,4	140 410	35 963	45,7
537	Edel-, Schmucksteine u. Perlen, roh	10	1 092	5,3	130	11 055	24,0
<b>6</b>	<b>Halbwaren</b>	345 932	262 542	- 23,4	3 170 761	2 612 884	2,5
602	Rohseide u. Seidengarne, künstl. u. synthetische Fäden, auch gezwirnt	836	4 197	72,6	4 937	23 398	28,2
603	Garne aus Chemiefasern	90	1 519	- 4,4	1 320	21 145	29,8
607	Schnittholz	6 743	3 568	- 23,1	66 940	34 451	- 5,2
608	Halbstoffe aus zellulosehaltigen Faserstoffen	10 669	5 767	33,1	84 204	45 325	3,4
609	Kautschuk, bearbeitet	1 183	3 627	- 67,6	15 600	48 935	- 25,6

## 6. Einfuhr nach Warengruppen und -untergruppen

Nr. der EGW-Sys-tematik	Warengruppe  Warenuntergruppe	August 2012			Januar - August 2012		
		Menge	Wert		Menge	Wert	
		Tonnen	1 000 EUR	Veränderung zum Vorjahresmonat %	Tonnen	1 000 EUR	Veränderung zum Vorjahreszeitraum %
611	Zement	11 862	1 126	2,5	89 741	8 443	0,9
612	Mineralische Baustoffe, a.n.g.	13 037	5 419	10,5	116 906	41 644	- 3,4
642	Abfälle u. Schrott, aus Eisen od. Stahl	2 452	845	- 51,0	33 098	12 125	- 58,2
644	Eisen oder Stahl in Rohformen, Halbzeug aus Eisen oder Stahl	1 680	2 657	7,6	10 694	16 238	11,1
645	Aluminium u. Aluminiumlegierungen, einschl. Abfälle u. Schrott	12 446	22 318	- 21,4	117 609	213 669	- 9,1
646	Kupfer u. Kupferlegierungen, einschl. Abfälle u. Schrott	451	1 575	- 67,6	5 274	21 393	- 16,6
648	Blei u. Bleilegierungen, einschl. Abfälle u. Schrott	777	1 225	- 34,8	10 068	16 835	- 45,5
650	Zink u. Zinklegierungen, einschl. Abfälle u. Schrott	363	590	- 66,8	4 623	7 774	- 34,6
661	Fettsäuren, Paraffin, Vaseline u. Wachse	1 098	1 749	- 13,7	9 804	13 817	4,1
667	Rückstände der Erdöl- u. Steinkohlenteerdestillation	6 203	3 354	- 23,8	24 285	13 703	- 20,2
669	Mineralölerzeugnisse	174 245	126 404	- 28,2	1 688 258	1 304 682	9,2
671	Teer u. Teerdestillationserzeugnisse	10 283	10 089	15,8	96 316	94 337	33,8
673	Düngemittel	32 789	8 854	- 7,5	224 827	67 374	- 7,1
679	Chemische Halbwaren, a.n.g.	55 439	48 471	- 22,4	542 635	491 146	- 7,3
690	Halbwaren, a.n.g.	1 904	6 143	151,5	10 172	38 111	48,0
<b>7 - 8</b>	<b>Fertigwaren</b>	<b>500 495</b>	<b>1 706 732</b>	<b>- 11,7</b>	<b>4 380 322</b>	<b>14 811 579</b>	<b>2,6</b>
<b>7</b>	<b>Vorerzeugnisse</b>	<b>281 270</b>	<b>513 422</b>	<b>- 9,1</b>	<b>2 531 797</b>	<b>4 248 751</b>	<b>1,1</b>
701	Gewebe, Gewirke, Gestricke aus Seide, künstlichen o. synthetischen Fäden	685	3 011	- 5,3	5 877	27 200	13,3
702	Gewebe, Gewirke, Gestricke aus Chemiefasern	192	1 592	- 1,9	1 719	13 148	- 12,6
704	Gewebe, Gewirke, Gestricke aus Baumwolle	35	600	0,1	504	6 158	- 3,2
706	Leder	168	3 381	- 6,2	2 199	42 080	- 21,1
708	Papier und Pappe	20 090	15 986	- 20,6	237 064	176 447	6,3
709	Sperrholz, Span- und Faserplatten, Furnierblätter u. dgl.	4 306	2 879	- 49,6	64 239	38 122	- 24,0
711	Glas	3 284	2 053	- 58,7	33 654	18 780	- 34,1
732	Kunststoffe	68 496	100 808	- 10,0	597 960	906 254	1,9
734	Farben, Lacke u. Kitte	3 401	19 434	- 34,1	40 436	199 139	- 7,9
736	Dextrine, Gelatine u. Leime	1 481	3 091	7,7	12 111	23 932	- 5,5
740	Pharmazeutische Grundstoffe	2 738	134 517	16,0	22 413	845 576	14,6
749	Chemische Vorerzeugnisse, a.n.g.	102 917	149 814	- 17,4	880 630	1 229 950	- 0,7
751	Rohre aus Eisen oder Stahl	2 632	7 625	21,9	21 507	68 784	10,8
753	Stäbe u. Profile aus Eisen o. Stahl	6 969	6 079	- 25,3	64 205	59 068	- 13,4
755	Blech aus Eisen oder Stahl	43 175	32 231	11,5	365 526	269 742	- 0,7
757	Draht aus Eisen oder Stahl	15 757	8 520	- 23,6	126 340	79 838	- 8,9
771	Halbzeuge aus Kupfer u. Kupferlegierungen	162	1 723	- 50,6	2 725	21 481	- 18,8
772	Halbzeuge aus Aluminium	4 310	13 877	- 17,2	47 816	151 399	- 18,3
779	Halbzeuge aus unedlen Metallen, a.n.g.	135	2 127	- 15,7	1 138	21 344	27,7
790	Vorerzeugnisse, a.n.g.	8	89	- 65,8	53	552	- 78,3
<b>8</b>	<b>Enderzeugnisse</b>	<b>219 225</b>	<b>1 193 310</b>	<b>- 12,9</b>	<b>1 848 525</b>	<b>10 562 827</b>	<b>3,2</b>
801	Bekleidung aus Gewirken o. Gestricken aus Seide o. Chemiefasern	345	7 059	- 21,5	1 868	38 479	- 17,5
803	Bekleidung aus Gewirken o. Gestricken aus Baumwolle	2 665	22 075	- 36,6	15 448	129 022	- 23,2
806	Bekleidung aus Baumwolle, nicht aus Gewirken o. Gestricken	109	3 181	- 37,2	1 414	33 954	- 10,8
809	Textilien, a.n.g.	3 624	15 444	- 6,7	25 158	114 028	- 5,0
811	Schuhe	2 335	43 030	- 9,7	13 128	237 602	- 14,2
812	Lederwaren (ohne Schuhe)	903	8 840	- 17,9	8 714	68 916	- 0,9
813	Papierwaren	13 658	27 571	5,5	104 559	200 015	- 1,5
814	Druckerzeugnisse	446	2 415	- 54,3	3 298	29 590	3,1

## 6. Einfuhr nach Warengruppen und -untergruppen

Nr. der EGW-Sys-tematik	Warengruppe  Warenuntergruppe	August 2012			Januar - August 2012		
		Menge	Wert		Menge	Wert	
		Tonnen	1 000 EUR	Veränderung zum Vorjahresmonat %	Tonnen	1 000 EUR	Veränderung zum Vorjahreszeitraum %
815	Holzwaren (ohne Möbel)	6 957	10 468	37,5	48 813	73 542	1,6
816	Kautschukwaren	22 452	99 766	- 9,5	178 500	782 934	- 6,1
817	Waren aus Stein	5 909	4 880	- 3,4	52 453	41 922	1,6
818	Keramische Erzeugnisse	3 077	11 519	- 8,5	26 450	89 946	6,5
819	Glaswaren	12 826	14 535	- 5,3	106 863	124 028	- 8,8
820	Werkzeuge, Schneidwaren u. Eßbestecke aus unedlen Metallen	819	11 715	- 8,7	8 245	117 690	3,1
823	Waren aus Kupfer u. -legierungen	67	770	- 17,6	542	6 117	- 4,8
829	Eisen-, Blech- u. Metallwaren, a.n.g.	14 891	55 067	- 13,3	140 884	507 929	0,3
831	Waren aus Wachs oder Fetten	826	1 425	- 6,3	5 568	11 014	14,3
832	Waren aus Kunststoffen	20 266	66 559	14,0	141 613	500 657	6,6
833	Fotochemische Erzeugnisse	721	3 571	- 4,0	5 941	28 913	- 2,1
834	Pharmazeutische Erzeugnisse	818	54 132	- 32,3	6 006	482 902	3,3
835	Duftstoffe u. Körperpflegemittel	1 128	11 627	2,3	7 082	90 116	15,4
839	Chemische Enderzeugnisse, a.n.g.	47 560	66 505	- 21,2	392 307	651 667	7,9
841	Kraftmaschinen (ohne Motoren für Traktoren, Luft- u. Straßenfahrzeuge)	1 294	11 215	1,2	9 505	119 964	5,5
842	Pumpen und Kompressoren	1 512	19 776	- 10,7	12 724	172 240	2,2
843	Armaturen	627	12 438	34,8	5 895	96 644	21,1
844	Lager, Getriebe, Zahnräder u. Antriebselemente	972	9 573	- 44,4	12 608	99 954	- 0,1
845	Hebezeuge u. Fördermittel	478	3 364	- 34,0	9 838	43 227	- 14,2
846	Landwirtschaftliche Maschinen (einschl. Traktoren)	252	1 905	- 21,6	7 718	53 042	46,3
847	Maschinen für das Textil-, Bekleidungs- u. Ledergewerbe	68	1 203	56,4	593	9 410	- 8,2
848	Maschinen für das Ernährungsgewerbe u. die Tabakverarbeitung	131	1 297	- 10,1	990	15 555	20,5
849	Bergwerks-, Bau-, Baustoffmaschinen	6 556	23 140	1,7	54 092	182 098	- 6,3
850	Guss- u. Walzwerkstechnik	79	256	- 37,9	1 184	10 589	140,1
851	Maschinen für die Be- u. Verarbeitung von Kautschuk o. Kunststoffen	104	2 199	- 54,1	1 025	17 063	- 59,4
852	Werkzeugmaschinen	1 263	17 924	- 45,3	14 445	195 054	- 21,0
853	Büro- u. EDV-Maschinen	297	11 941	32,1	2 245	124 251	113,5
854	Maschinen f. Papier u. Druckgewerbe	151	4 822	36,4	1 364	23 162	4,6
859	Maschinen, a.n.g.	3 362	62 829	14,4	30 662	483 889	35,9
860	Sportgeräte	113	2 232	- 15,2	4 456	27 201	13,5
861	Geräte zur Elektrizitätserzeugung u. -verteilung	2 742	32 253	- 21,4	23 895	316 965	3,2
862	Elektrische Lampen u. Leuchten	480	4 578	- 31,2	3 630	36 828	- 11,0
864	Rundfunk- u. Fernsehgeräte, phono- u. videoteknische Geräte	190	6 244	- 45,3	4 385	103 236	- 0,7
869	Elektrotechnische Erzeugnisse, a.n.g.	897	17 311	14,0	8 828	130 186	- 2,7
872	Mess-, steuerungs- u. regelungs-technische Erzeugnisse	656	59 997	- 23,7	6 870	596 006	48,4
873	Optische u. fotografische Geräte	21	5 452	27,3	289	38 234	16,8
875	Möbel	3 100	14 693	17,0	26 760	123 036	22,1
881	Schienenfahrzeuge	1 499	5 279	1,0	21 480	74 576	13,5
884	Fahrgestelle, Karosserien, Teile u. Zubehör für Kraftfahrzeuge u. dgl.	17 282	100 348	- 14,1	159 174	909 237	3,4
885	Personenkraftwagen, Krafträder u. Wohnmobile	1 506	15 266	6,2	16 303	166 301	0,4
887	Lastkraftwagen u. Spezialfahrzeuge	3 306	39 619	- 9,0	43 843	466 440	- 23,0
889	Fahrzeuge, a.n.g.	1 508	6 408	20,8	13 090	54 960	11,7
891	Vollständige Fabrikationsanlagen	-	-	-	-	-	- 100,0
896	Enderzeugnisse, a.n.g.	1 124	11 351	- 21,7	10 739	156 957	38,5
<b>9</b>	<b>Außerdem:</b>	<b>115 740</b>	<b>198 739</b>	<b>96,5</b>	<b>694 669</b>	<b>1 264 442</b>	<b>30,5</b>
901	Rückwaren	1 196	21 986	- 18,9	11 422	201 857	- 46,9
902/903	Ersatzlieferungen	1	27	- 89,7	69	1 038	- 41,4
904	Andere nicht aufgliederbare Warenverkehre	114 543	176 726	139,5	683 178	1 061 546	80,8
	<b>Einfuhr insgesamt</b>	<b>1 527 363</b>	<b>2 508 399</b>	<b>- 5,4</b>	<b>13 002 697</b>	<b>21 502 519</b>	<b>3,4</b>

## 7. Einfuhr nach Herkunftsländern

Herkunftsland Wirtschaftsraum	August 2012			Januar - August 2012		
	Menge	Wert		Menge	Wert	
	Tonnen	1 000 EUR	Veränderung zum Vor- jahresmonat %	Tonnen	1 000 EUR	Veränderung zum Vor- jahreszeitraum %
<b>Europa</b>	1 312 226	1 812 011	- 0,9	11 036 412	15 599 396	3,8
EU-Länder (27)	1 039 194	1 502 071	- 5,4	9 121 273	13 146 183	2,9
Belgien	273 299	276 449	- 7,1	2 236 487	2 330 432	5,3
Bulgarien	2 719	12 175	8,6	21 803	90 418	22,7
Dänemark	5 955	18 659	6,0	46 687	137 114	25,0
Estland	490	972	- 22,0	4 170	9 620	2,2
Finnland	6 475	15 215	7,3	56 185	88 555	- 18,6
Frankreich	185 822	223 121	- 3,8	1 809 384	1 972 009	- 5,0
Griechenland	2 744	6 697	- 12,7	23 028	57 690	- 5,3
Irland	3 951	11 454	31,1	29 588	101 143	16,4
Italien	71 600	139 275	- 7,4	606 552	1 272 384	- 0,5
Lettland	2 314	1 801	- 3,4	15 448	11 779	3,1
Litauen	3 344	1 816	13,3	18 349	14 237	- 0,9
Luxemburg	46 573	43 973	- 9,7	443 839	351 725	- 0,9
Malta	14	215	2,2	88	2 067	- 22,6
Niederlande	173 415	202 332	- 22,1	1 660 307	2 035 636	- 4,0
Österreich	42 599	88 196	11,2	364 117	737 626	6,0
Polen	37 292	87 209	1,4	327 375	760 154	10,3
Portugal	8 289	15 163	8,7	74 795	138 285	11,0
Rumänien	7 680	21 687	2,3	52 720	152 177	6,2
Schweden	16 752	34 101	45,3	139 301	275 195	41,9
Slowakei	7 611	23 388	15,9	68 051	207 323	26,3
Slowenien	4 425	8 049	- 2,3	37 109	68 764	3,5
Spanien	70 316	80 689	5,8	559 545	802 526	7,5
Tschechische Republik	22 132	65 560	- 28,2	178 822	558 513	16,0
Ungarn	13 116	34 995	9,1	93 864	266 214	- 1,4
Vereinigtes Königreich	30 083	88 509	7,6	252 221	699 338	3,7
Zypern	185	371	- 76,1	1 439	5 259	- 16,4
Mazedonien	1 419	2 867	11,7	20 439	27 191	7,4
Norwegen	4 696	7 384	- 14,2	49 082	81 390	16,0
Russland	234 440	105 291	119,6	1 589 263	815 306	- 2,2
Schweiz	19 547	155 493	11,7	125 936	1 208 541	20,3
Türkei	5 957	26 113	- 6,8	60 093	212 080	2,4
Ukraine	2 003	3 101	- 11,8	13 065	20 026	- 20,5
<b>Afrika</b>	32 097	44 964	- 37,9	360 104	411 944	- 4,8
Ägypten	565	1 385	- 77,1	4 609	14 707	- 64,5
Algerien	16 965	9 898	- 55,6	203 343	140 918	- 9,9
Elfenbeinküste	9	6	30,1	260	736	- 53,4
Malawi	643	2 399	- 42,9	6 636	25 651	28,6
Marokko	8 059	15 706	- 20,9	81 129	112 095	7,7
Mosambik	370	676	- 61,1	5 252	14 012	23,4
Ruanda	-	-	-	-	-	-
Sambia	386	1 587	X	2 146	9 490	27,0
Südafrika Rep.	3 849	8 010	0,2	36 790	52 952	8,5
Tansania Ver. Rep.	777	3 007	22,0	3 485	15 233	18,6



## 7. Einfuhr nach Herkunftsländern

Herkunftsland Wirtschaftsraum	August 2012			Januar - August 2012		
	Menge	Wert		Menge	Wert	
	Tonnen	1 000 EUR	Veränderung zum Vor- jahresmonat %	Tonnen	1 000 EUR	Veränderung zum Vor- jahreszeitraum %
<b>Amerika</b>	103 271	279 715	8,8	898 705	2 322 719	5,0
Argentinien	311	923	- 63,8	21 799	19 761	34,2
Bolivien	10	13	- 50,3	147	208	- 16,4
Brasilien	4 807	16 009	- 62,2	507 426	358 390	- 5,7
Chile	2 019	2 889	- 10,4	23 492	22 940	8,8
El Salvador	0	1	- 99,9	156	725	- 35,4
Kanada	4 676	22 407	38,0	27 999	154 503	- 3,2
Kolumbien	196	633	28,3	1 493	6 360	23,8
Mexiko	879	10 418	39,0	6 869	76 712	23,8
Peru	148	349	- 44,6	1 040	2 447	- 9,8
Uruguay	188	3 381	- 33,3	1 160	28 745	- 15,6
USA	17 719	184 379	5,2	204 379	1 588 579	5,4
Venezuela	0	0	-	4 193	642	239,3
<b>Asien</b>	77 684	366 480	- 24,9	680 218	3 121 469	1,4
Arabische Emirate	1 248	2 567	- 29,0	19 769	35 975	7,9
Bangladesch	565	5 971	- 41,2	2 763	33 291	- 41,7
China	30 398	176 022	- 9,9	279 491	1 310 177	4,1
Hongkong	121	3 334	- 52,2	1 495	71 379	- 13,9
Indien	3 817	30 456	- 24,6	40 392	233 790	- 0,7
Indonesien	1 170	4 356	- 25,3	15 876	55 601	- 23,5
Iran	2	13	- 98,6	177	1 503	- 66,9
Israel	15 946	10 086	- 2,9	126 281	65 042	4,0
Japan	3 591	47 854	- 35,9	27 872	487 793	34,7
Kambodscha	25	394	57,5	276	3 281	- 42,6
Korea Rep.	4 406	22 419	- 11,7	30 466	158 606	- 4,3
Malaysia	1 323	5 542	- 80,8	15 828	89 306	- 63,7
Pakistan	119	1 586	- 35,6	1 103	11 048	- 39,6
Philippinen	222	6 831	5,6	1 204	53 868	12,4
Saudi-Arabien	8 494	3 014	- 50,2	63 739	27 950	- 2,4
Singapur	1 151	5 969	- 32,4	9 200	38 587	- 20,2
Sri Lanka	107	750	38,7	1 307	6 260	41,6
Taiwan	1 295	16 415	- 59,4	10 267	280 442	35,3
Thailand	1 265	11 149	29,7	9 031	67 471	15,8
Vietnam	1 739	6 662	- 3,8	16 658	50 606	1,0
<b>Australien und Ozeanien</b>	2 085	5 230	- 9,1	27 258	46 991	20,6
Australien	972	2 987	- 14,1	17 070	31 874	19,3
Neuseeland	1 111	2 237	- 1,6	10 187	15 082	24,9
Papua-Neuguinea	2	6	-	2	7	-
<b>Einfuhr insgesamt</b>	1 527 363	2 508 399	- 5,4	13 002 697	21 502 519	3,4

## 8. Einfuhr nach Ländergruppen

Ländergruppe	August 2012			Januar - August 2012		
	Menge	Wert		Menge	Wert	
	Tonnen	1 000 EUR	Veränderung zum Vorjahresmonat %	Tonnen	1 000 EUR	Veränderung zum Vorjahreszeitraum %
<b>Insgesamt</b>	1 527 363	2 508 399	- 5,4	13 002 697	21 502 519	3,4
darunter:						
EU-Länder (EU-27) <sup>1)</sup>	1 039 194	1 502 071	- 5,4	9 121 273	13 146 183	2,9
EURO-Zone <sup>2)</sup>	897 806	1 135 558	- 6,9	7 974 683	10 181 045	0,6
Nicht-EURO-Zone	141 388	366 513	- 0,6	1 146 590	2 965 139	11,4
EFTA-Länder <sup>3)</sup>	26 069	166 114	10,0	199 440	1 319 709	20,0
Mittel- und osteuropäische Länder <sup>4)</sup>	334 395	360 161	12,1	2 402 339	2 931 527	7,0
NAFTA-Länder <sup>5)</sup>	23 275	217 204	9,2	239 247	1 819 794	5,2
ASEAN-Länder <sup>6)</sup>	6 917	41 360	- 38,1	68 169	360 602	- 32,3

1) Frankreich, Belgien, Luxemburg, Niederlande, Italien, Vereinigtes Königreich, Irland, Dänemark, Griechenland, Portugal, Spanien, Schweden, Finnland, Österreich, Estland, Lettland, Litauen, Malta, Polen, Slowakei, Slowenien, Tschechische Republik, Ungarn, Zypern, Bulgarien, Rumänien.

2) Frankreich, Niederlande, Italien, Irland, Griechenland, Portugal, Spanien, Finnland, Österreich, Belgien, Luxemburg, Slowenien, Malta, Zypern, Slowakei, Estland.

3) European Free Trade Agreement. Europäische Freihandelsvereinigung: Island, Norwegen, Liechtenstein, Schweiz.

4) Estland, Lettland, Litauen, Polen, Tschechische Republik, Slowakei, Ungarn, Rumänien, Bulgarien, Albanien, Ukraine, Weißrussland (Belarus), Moldau, Russland, Georgien, Armenien, Aserbaidshjan, Kasachstan, Turkmenistan, Usbekistan, Tadschikistan, Kirgisistan.

5) North American Free Trade Association. Nordamerikanisches Freihandelsabkommen: USA, Kanada, Mexiko.

6) Association of South East Asian Nations. Vereinigung südostasiatischer Nationen: Thailand, Vietnam, Indonesien, Malaysia, Singapur, Brunei Darussalam, Philippinen, Myanmar (Birma), Laos, Kambodscha.

## 9. Einfuhr nach ausgewählten Ländern in der Reihenfolge ihrer Anteile und nach Warengruppen

Land	Januar - August 2012		Ernährungs- wirtschaft	Gewerbliche Wirtschaft			
	Insgesamt	Anteile		Zusammen	davon		
	1 000 EUR	%			Rohstoffe	Halbwaren	Fertigwaren
							1 000 EUR
<b>Insgesamt</b>	21 502 519	100,0	2 103 220	18 134 858	710 394	2 612 884	14 811 579
Belgien	2 330 432	10,8	188 903	2 040 761	30 305	509 010	1 501 446
Niederlande	2 035 636	9,5	213 638	1 695 182	30 690	691 884	972 608
Frankreich	1 972 009	9,2	258 916	1 574 783	70 220	62 528	1 442 035
Verein.Staaten (USA)	1 588 579	7,4	108 585	1 424 001	13 824	63 516	1 346 660
China, Volksrepublik	1 310 177	6,1	87 533	1 201 820	12 937	19 819	1 169 063
Italien	1 272 384	5,9	160 295	954 859	12 960	34 785	907 113
Schweiz	1 208 541	5,6	23 125	1 163 179	2 470	47 565	1 113 145
Russische Föderation	815 306	3,8	735	811 534	358 251	398 973	54 310
Spanien	802 526	3,7	150 097	593 222	13 880	43 994	535 348
Polen	760 154	3,5	54 816	627 407	18 847	19 746	588 814
Österreich	737 626	3,4	47 076	609 128	8 167	26 473	574 487
Vereinigkt.Königreich	699 338	3,3	49 359	584 387	10 652	78 311	495 424
Tschechische Republ.	558 513	2,6	5 261	510 057	6 230	12 535	491 293
Japan	487 793	2,3	1 725	471 657	3 055	6 754	461 848
Brasilien	358 390	1,7	265 241	86 685	6 815	5 949	73 920

## Impressum

---

Herausgeber:  
Statistisches Landesamt Rheinland-Pfalz  
Mainzer Straße 14-16  
56130 Bad Ems

Telefon: 02603 71-0  
Telefax: 02603 71-3150

E-Mail: [poststelle@statistik.rlp.de](mailto:poststelle@statistik.rlp.de)  
Internet: [www.statistik.rlp.de](http://www.statistik.rlp.de)

Kostenfreier Download im Internet: <http://www.statistik.rlp.de/veroeffentlichungen/statistische-berichte>

---

© Statistisches Landesamt Rheinland-Pfalz · Bad Ems · 2012

Für nichtgewerbliche Zwecke sind Vervielfältigung und unentgeltliche Verbreitung, auch auszugsweise, mit Quellenangabe gestattet. Die Verbreitung, auch auszugsweise, über elektronische Systeme/Datenträger bedarf der vorherigen Zustimmung. Alle übrigen Rechte bleiben vorbehalten.