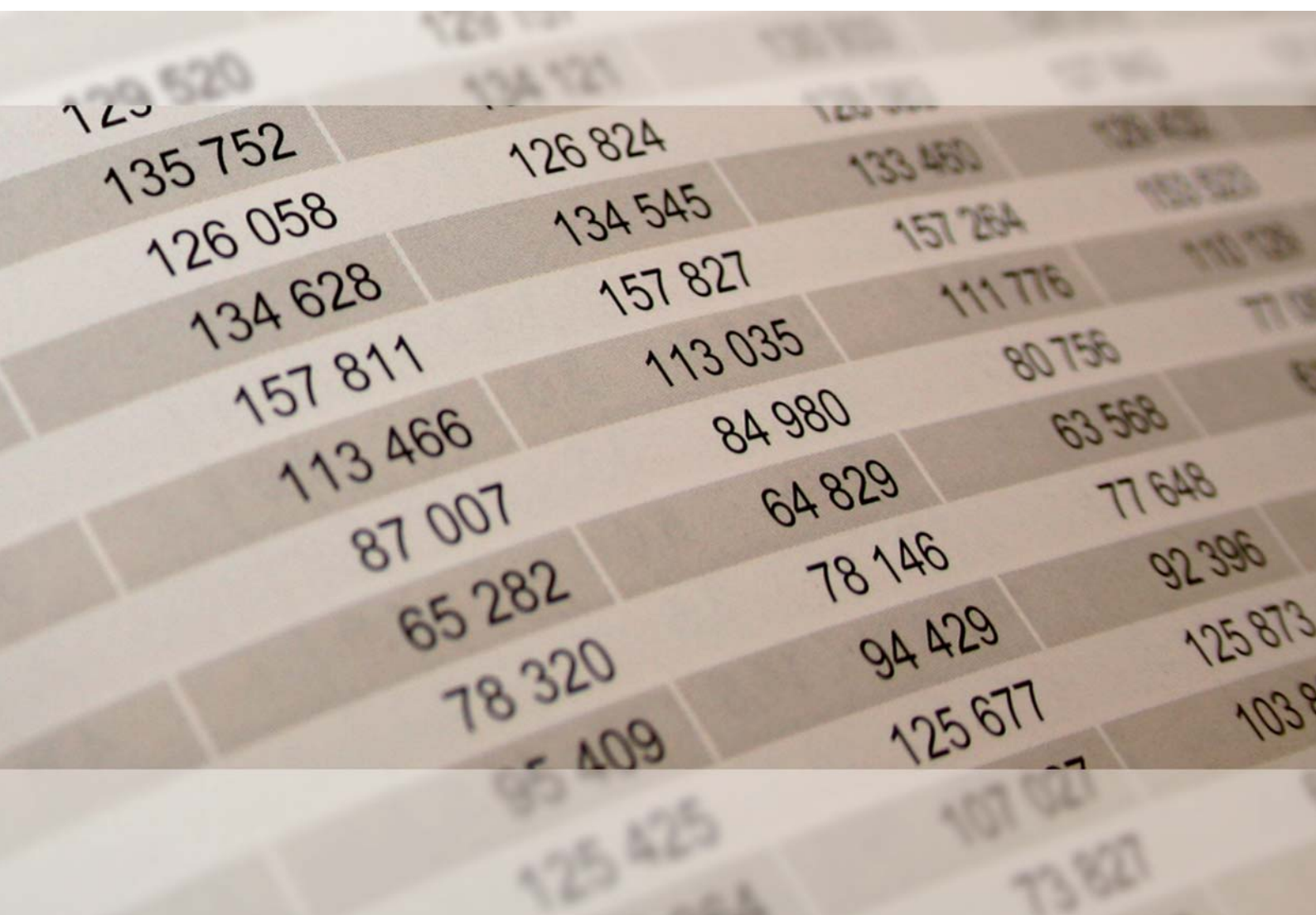




2010

STATISTISCHE BERICHTE



Geänderte Fassung vom 07.04.2010

Sozialversicherungspflichtig Beschäftigte am 30. Juni 2008

(vorläufige Ergebnisse)



Inhalt

Seite

Vorbemerkungen	5
----------------------	---

Grafiken

1. Sozialversicherungspflichtig Beschäftigte am Arbeitsplatz 1990–2008 nach Beschäftigungsumfang	10
2. Sozialversicherungspflichtig Beschäftigte am Arbeitsplatz 1990–2008 nach Geschlecht und Nationalität	10
3. Sozialversicherungspflichtig Beschäftigte am Arbeitsplatz 1990–2008 nach Geschlecht und Beschäftigungsumfang	11
4. Sozialversicherungspflichtig Beschäftigte am Arbeitsplatz 2008 nach Wirtschaftsbereichen	11
5. Sozialversicherungspflichtig Beschäftigte am Arbeitsplatz 2008 nach Ausbildungsabschluss	12
6. Sozialversicherungspflichtig Beschäftigte am Arbeitsplatz 2008 nach Altersgruppen	12
7. Beschäftigungsquote 2008 nach Verwaltungsbezirken	13

Karten

1. Ein- und Auspendler nach Herkunfts- und Zielbundesländern am 30. Juni 2008	19
2. Kreisfreie Städte und Landkreise in Rheinland-Pfalz	50

Tabellen

Sozialversicherungspflichtig Beschäftigte nach Strukturmerkmalen

1. Sozialversicherungspflichtig Beschäftigte am Arbeitsplatz 1990–2008 nach Geschlecht, Beschäftigungsumfang und Nationalität	14
2. Sozialversicherungspflichtig Beschäftigte am Arbeitsplatz am 30. Juni 2008 nach Geschlecht und Strukturmerkmalen	15
3. Sozialversicherungspflichtig Beschäftigte am Arbeitsplatz am 30. Juni 2008 nach Verwaltungsbezirken und ausgewählten Merkmalen	16
4. Sozialversicherungspflichtig Beschäftigte am Wohnort am 30. Juni 2008 nach Verwaltungsbezirken und ausgewählten Merkmalen	17
5. Sozialversicherungspflichtig Beschäftigte am Arbeitsplatz und am Wohnort am 30. Juni 2008 nach Verwaltungsbezirken	18

Sozialversicherungspflichtig Beschäftigte am Arbeitsort

6.	Sozialversicherungspflichtig Beschäftigte am Arbeitsort am 30. Juni 2008 nach beruflicher Ausbildung, Geschlecht und zusammengefassten Wirtschaftsabschnitten	20
7.	Sozialversicherungspflichtig Beschäftigte am Arbeitsort am 30. Juni 2008 nach beruflicher Ausbildung, Geschlecht, Altersgruppen und Nationalität	21
8.	Sozialversicherungspflichtig Beschäftigte am Arbeitsort am 30. Juni 2008 nach Wirtschaftsabschnitten und ausgewählten Wirtschaftsabteilungen, Geschlecht, Beschäftigungsart und Nationalität	22
9.	Sozialversicherungspflichtig Beschäftigte am Arbeitsort am 30. Juni 2008 nach Altersgruppen, zusammengefassten Wirtschaftsabschnitten und Nationalität	28
10.	Ausländische sozialversicherungspflichtig Beschäftigte am Arbeitsort am 30. Juni 2008 nach Geschlecht, zusammengefassten Wirtschaftsabschnitten und ausgewählten Staatsangehörigkeiten	30
11.	Ausländische sozialversicherungspflichtig Beschäftigte am Arbeitsort am 30. Juni 2008 nach Geschlecht, Altersgruppen und ausgewählten Staatsangehörigkeiten	31
12.	Sozialversicherungspflichtig Beschäftigte am Arbeitsort am 30. Juni 2008 nach Verwaltungsbezirken und zusammengefassten Wirtschaftsabschnitten	32
13.	Sozialversicherungspflichtig Beschäftigte am Arbeitsort am 30. Juni 2008 nach Verwaltungsbezirken, Geschlecht, Nationalität und Beschäftigungsumfang	34

Sozialversicherungspflichtig Beschäftigte am Wohnort

14.	Sozialversicherungspflichtig Beschäftigte am Wohnort am 30. Juni 2008 nach Berufsgruppen, Geschlecht und beruflicher Ausbildung	37
15.	Sozialversicherungspflichtig Beschäftigte am Wohnort am 30. Juni 2008 nach Berufsgruppen, Geschlecht, Beschäftigungsumfang, Auszubildende sowie Nationalität	40
16.	Sozialversicherungspflichtig Beschäftigte am Wohnort am 30. Juni 2008 nach Verwaltungsbezirken, Geschlecht, Nationalität und Beschäftigungsumfang	41
17.	Sozialversicherungspflichtig Beschäftigte am Wohnort am 30. Juni 2008 nach Verwaltungsbezirken, Geschlecht, beruflicher Ausbildung sowie Auszubildende	44
18.	Sozialversicherungspflichtig Beschäftigte am Wohnort am 30. Juni 2008 nach Verwaltungsbezirken, Geschlecht und Altersgruppen	47

Vorbemerkungen

In diesem Bericht werden Ergebnisse der Beschäftigungsstatistik der Bundesagentur für Arbeit über die sozialversicherungspflichtig Beschäftigten am Arbeitsort sowie am Wohnort zum Stichtag 30. Juni 2008 bereitgestellt.

Rechtsgrundlagen

Die Beschäftigungsstatistik beruht auf dem integrierten Meldeverfahren zur Sozialversicherung. Die gesetzliche Grundlage für die Durchführung der Statistik sozialversicherungspflichtig Beschäftigter war bis zum 31. Dezember 1997 das Arbeitsförderungsgesetz vom 25. Juni 1969 (BGBl. I S. 582), zuletzt geändert durch Artikel 30 des Gesetzes vom 20. Dezember 1996 (BGBl. I S. 2049), das in seinen wesentlichen Teilen jedoch mit Wirkung vom 1. Januar 1998 aufgehoben wurde. Die neue gesetzliche Grundlage für die Durchführung der Statistik sozialversicherungspflichtig Beschäftigter bildet seit dem 1. Januar 1998 das Dritte Buch Sozialgesetzbuch – Arbeitsförderung – (SGB III) vom 24. März 1997 (BGBl. I S. 594), in der Fassung der zwischenzeitlich erfolgten Änderungen.

Nach § 281 SGB III hat die Bundesagentur für Arbeit wie bisher aus den in ihrem Geschäftsbereich anfallenden Daten Statistiken, insbesondere über Beschäftigung und Arbeitslosigkeit der Arbeitnehmer und über die Leistungen der Arbeitsförderung, zu erstellen. Sie ist auch unverändert damit beauftragt, auf der Grundlage der Meldungen nach § 28a des Vierten Buches Sozialgesetzbuch – Sozialversicherung – (SGB IV) vom 23. Dezember 1976 (BGBl. I S. 3845), in der Fassung der zwischenzeitlich

erfolgten Änderungen, eine Statistik der sozialversicherungspflichtig Beschäftigten zu erstellen.

Aufgabe der Statistischen Ämter des Bundes und der Länder ist es, in Ergänzung dazu die im Rahmen des erwerbsstatistischen Gesamtsystems wichtigen Tabellen zu erstellen, für allgemeine Zwecke zu veröffentlichen und sie mit den Beschäftigten- und Entgeltangaben aus anderen Quellen zu koordinieren. Die Bundesagentur für Arbeit stellt dem Statistischen Bundesamt und den statistischen Ämtern der Länder die hierfür erforderlichen Daten zu sozialversicherungspflichtig Beschäftigten gemäß § 282a Abs. 2 SGB III zur Verfügung.

Die Auswertungen zur Ermittlung des Beschäftigtenbestandes durch die Bundesagentur für Arbeit werden vierteljährlich zum Quartalsende am 31. März, 30. Juni, 30. September und 31. Dezember jeweils sechs Monate nach dem Berichtsstichtag durchgeführt, um eine möglichst vollständige Erfassung aller relevanten Meldungen zu gewährleisten.

Verfahrensbedingt gelten die in diesem Statistischen Bericht veröffentlichten Ergebnisse für einen Zeitraum von drei Jahren als vorläufig und können während dieses Zeitraumes von der Bundesagentur für Arbeit in begründeten Fällen geändert werden.

Aus Gründen der tabellarischen Darstellung kommt bei der Bezeichnung von Personengruppen in der Regel die sprachlich maskuline Form zur Anwendung. Wenn nicht ausdrücklich anders vermerkt, sind darunter stets beide Geschlechter zu verstehen.

Begriffe und Erläuterungen

Meldeverfahren zur Sozialversicherung

Gemäß den Vorschriften der Verordnung über die Erfassung und Übermittlung von Daten für die Träger der Sozialversicherung (Datenerfassungs- und -übermittlungsverordnung – DEÜV – veröffentlicht im Bundesgesetzblatt als Artikel 1 der Verordnung zur Neuregelung des Meldever-

fahrens in der Sozialversicherung vom 10. Februar 1998 (BGBl. I S. 343)) sind die Arbeitgeber auskunftspflichtig. Sie müssen an die Träger der Sozialversicherung Meldungen verschiedenen Inhalts über die in ihren Betrieben sozialversicherungspflichtig Beschäftigten erstatten (s. Schema „Von der Meldung des Arbeitgebers zur Statistik“).

Mit ihrem Meldeverhalten beeinflussen die Arbeitgeber den Nachweis der regionalen und der wirtschaftsfachlichen Gliederung der sozialversicherungspflichtig Beschäftigten wesentlich. So gibt es z. B. Arbeitgeber, die entgegen den Rechtsverordnungen ihre Arbeitnehmer nicht am jeweiligen Arbeitsort, sondern zentral an ihrem Hauptsitz melden. Es kann auch der Fall sein, dass Arbeitgeber einzelne Einrichtungen, Betriebsteile bzw. Dienststellen nicht in ihrer tatsächlichen Wirtschaftsklasse, sondern mit einer einheitlichen Wirtschaftsklasse des Hauptbetriebes melden. Sofern solche Fälle bekannt werden, werden die Arbeitgeber durch den zentralen Betriebsnummern-Service der Bundesagentur für Arbeit in Saarbrücken auf ihre Pflicht zur ordnungsgemäßen Meldung der Beschäftigten hingewiesen. Gehen die Arbeitgeber diesen Hinweisen nach und korrigieren ihr bisheriges Meldeverhalten, so erfolgt im Allgemeinen keine Korrektur der bereits abgegebenen Meldungen zu den vorangegangenen Vierteljahre. Die zeitliche Vergleichbarkeit ist dann in den betreffenden wirtschaftsfachlichen und regionalen Einheiten eingeschränkt.

Erfasster Personenkreis

Der Personenkreis, für den Meldungen im Rahmen des integrierten Meldeverfahrens zur Sozialversicherung zu erstatten sind, ist in § 3 DEÜV festgelegt. Die Abgrenzung der hier publizierten sozialversicherungspflichtig Beschäftigten wird in der folgenden Definition näher erläutert.

Sozialversicherungspflichtig Beschäftigte

Hierzu zählen alle Arbeitnehmer einschließlich der zu ihrer Berufsausbildung Beschäftigten, die kranken-, renten-, pflegeversicherungspflichtig und/oder beitragspflichtig nach dem Recht der Arbeitsförderung sind oder für die von den Arbeitgebern Beitragsanteile nach dem Recht der Arbeitsförderung zu entrichten sind. Aus dieser Abgrenzung ergibt sich, dass in der Regel alle Arbeiter und Angestellten (einschließlich Personen in beruflicher Ausbildung) von der Sozialversicherungspflicht erfasst werden. Daneben besteht in wenigen Fällen auch für Selbständige Versicherungspflicht in der Sozialversicherung.

Wehr- und Zivildienstleistende gelten dann als sozialversicherungspflichtig Beschäftigte, wenn sie ihren Dienst aus einem weiterhin bestehenden Beschäftigungsverhältnis heraus angetreten

haben und nur wegen der Ableistung dieser Dienstzeiten kein Entgelt erhalten.

Nicht zu den sozialversicherungspflichtig Beschäftigten zählen dagegen der weitaus überwiegende Teil der Selbständigen, die mithelfenden Familienangehörigen sowie die Beamten.

Ab dem Stichtag 1. April 1999 sind die gesetzlichen Regelungen zur Sozialversicherungspflicht geringfügiger Beschäftigungsverhältnisse grundlegend geändert bzw. ab dem Stichtag 1. April 2003 modifiziert worden. Nach der maßgebenden Regelung des § 8 SGB IV wird nach wie vor zwischen kurzfristigen Beschäftigungen auf der einen und geringfügig entlohnten Tätigkeiten auf der anderen Seite unterschieden.

Eine Tätigkeit gilt als

- kurzfristig, wenn sie nach ihrer Eigenart oder im Voraus vertraglich auf höchstens zwei Monate oder 50 Arbeitstage begrenzt ist,
- geringfügig entlohnt, wenn die regelmäßige wöchentliche Arbeitszeit weniger als 15 Stunden beträgt und bestimmte Einkommenshöchstgrenzen nicht überschritten werden.

Personen, die als einzige Tätigkeit eine kurzfristige Beschäftigung im Sinne des § 8 Abs. 1 SGB IV ausüben, bleiben auch nach den neuen rechtlichen Regelungen frei von der Versicherungspflicht und sind daher nicht in den Nachweisungen dieser Veröffentlichung enthalten.

Mit der gesetzlichen Neuregelung zum Stichtag 1. April 1999 bzw. mit der Modifizierung zum 1. April 2003 (Einführung der sogenannten „Mini-Jobs“ mit Nichtanrechnung des ersten Mini-Jobs auf eine bereits vorliegende Hauptbeschäftigung) sind Arbeitgeber verpflichtet, auch für Personen, die ausschließlich geringfügig entlohnte Tätigkeiten ausüben, pauschalierte Beiträge zu Kranken- und Rentenversicherung zu entrichten. Dieser Personenkreis wird in den Tabellen dieses Statistischen Berichts bis auf weiteres ebenfalls nicht nachgewiesen.

Für die Jahre der bisherigen Berichterstattung im Rahmen dieser Veröffentlichungsreihe waren folgende DM- bzw. Euro-Beträge für die Abgrenzung geringfügiger Tätigkeiten nach dem Entgelt-Kriterium des § 8 SGB IV maßgebend:

Zeitraum	Versicherungsfreier Betrag
1.1.1990 - 31.12.1990	470 DM
1.1.1991 - 31.12.1991	480 DM
1.1.1992 - 31.12.1992	500 DM
1.1.1993 - 31.12.1993	530 DM
1.1.1994 - 31.12.1994	560 DM
1.1.1995 - 31.12.1995	580 DM
1.1.1996 - 31.12.1996	590 DM
1.1.1997 - 31.12.1997	610 DM
1.1.1998 - 31.12.1998	620 DM
1.1.1999 - 31.03.1999	630 DM
1.4.1999 - 31.03.2003	630 DM / 325 EUR
ab 1.4.2003	400 EUR

Mehrfach Beschäftigte, die gleichzeitig zwei oder mehr versicherungspflichtigen Beschäftigungen nachgehen, werden, sofern eine Vollzeitbeschäftigung vorliegt, im Stichtagsmaterial nur nach den Merkmalen der Vollzeitbeschäftigung erfasst, ansonsten nach den Merkmalen der zuletzt aufgenommenen Beschäftigung.

Alter

Das Alter der Beschäftigten wird nach der Altersjahrmethode berechnet, d. h. bei jeder Auszählung wird das genaue Alter der Beschäftigten am Stichtag ermittelt.

Ausbildung

Nachgewiesen wird sowohl die erreichte allgemeine Schulbildung als auch die abgeschlossene Berufsausbildung des Beschäftigten. Dabei wird grundsätzlich zunächst die Schulbildung festgestellt, danach die Berufsausbildung. Beim Abschluss einer Fachhochschule und einer Hochschule bzw. Universität wurde auf die Feststellung einer eventuellen sonstigen Berufsausbildung verzichtet. Die Angaben beziehen sich auf den höchsten Abschluss, auch wenn diese Ausbildung für die derzeit ausgeübte Tätigkeit nicht vorgeschrieben oder verlangt ist.

Als abgeschlossene Berufsausbildung wird die Ausbildung in einem anerkannten Lehr- oder Anlernberuf (Ausbildung im Sinne des Berufsbildungsgesetzes), Abschluss einer Berufsfach- oder Fachschule, Abschluss einer Fachhochschule, Hochschule bzw. Universität angesehen.

Ausländer

Als Ausländer gelten alle Personen, die nicht Deutsche im Sinne des Artikels 116 Abs. 1 des Grundgesetzes sind.

Auszubildende

Auszubildende sind Personen, die aufgrund eines Ausbildungsvertrages nach dem Berufsbildungsgesetz (BBiG) vom 25. März 2005 eine betriebliche Ausbildung in einem anerkannten Ausbildungsberuf durchlaufen. Anders als in früheren Auswertungen sind Anlernlinge, Praktikanten und Volontäre nicht mehr enthalten. Die Vergleichbarkeit der Ergebnisse ab dem Stichtag 30. Juni 2008 mit denen früherer Auswertungen ist daher eingeschränkt.

Beruf/Ausgeübte Tätigkeit

Maßgebend für die Berufsbezeichnung ist allein die gegenwärtig ausgeübte Tätigkeit und nicht der erlernte bzw. früher ausgeübte Beruf. Die berufliche Gliederung erfolgt nach der Klassifizierung der Berufe, Ausgabe 1988.

Regionale Zuordnung

Die sozialversicherungspflichtig Beschäftigten werden sowohl am Arbeitsort (in Deutschland) als auch am Wohnort nachgewiesen.

Der inländische Arbeitsort ist die Gemeinde, in der der Betrieb seinen Sitz hat, in dem die sozialversicherungspflichtig Beschäftigten beschäftigt sind. Der Arbeitsort des Beschäftigten wird über die in den Meldungen der Arbeitgeber zur Sozialversicherung angegebene Betriebsnummer festgestellt. Die zutreffende Regionalisierung der Beschäftigten nach dem Arbeitsort hängt daher direkt von der zutreffenden Verwendung aller vom Arbeitsamt zugeteilten Betriebsnummern ab. Gewisse Unschärfen in der Zuordnung der Beschäftigten zum Arbeitsort sind nicht auszuschließen.

Die Zuordnung der Beschäftigten zum Wohnort richtet sich nach den dem Arbeitgeber gegenüber angegebenen melderechtlichen Verhältnissen. In einer eigenen Datei wird im Rahmen des Meldeverfahrens zur Sozialversicherung für jeden sozialversicherungspflichtig Beschäftigten die jeweils zuletzt übermittelte Wohnortangabe gespeichert. Eine Aktualisierung dieser Angabe

erfolgt mit jeder Meldung, mindestens jedoch einmal im Jahr.

Die Meldevorschriften zur Sozialversicherung stellen nicht klar, welcher Wohnsitz vom Arbeitgeber zu melden ist (Erstwohnsitz oder Wohnsitz mit überwiegendem Aufenthalt). Dies kann in der Beschäftigungsstatistik zum Nachweis von „Fernpendlern“ zwischen gemeldetem Erstwohnsitz und Arbeitsort führen, obwohl der Beschäftigte am Zweitwohnsitz seiner Beschäftigung nachgeht, also faktisch nicht pendelt. Solche „Erfassungsschwächen“ hinsichtlich des Wohnortes betreffen jedoch immer nur einzelne Beschäftigte.

Voll-/Teilzeitbeschäftigte

Die Unterscheidung der sozialversicherungspflichtig Beschäftigten nach Voll- und Teilzeitbeschäftigten richtet sich nach den von den Arbeitgebern in den Meldebelegen erteilten Angaben. Je nachdem, welche arbeitsvertraglich vereinbarte Wochenarbeitszeit einem Beschäftigungsverhältnis zugrunde liegt, wird zwischen den folgenden Kategorien unterschieden:

- vollzeitbeschäftigt
- teilzeitbeschäftigt mit einer Wochenarbeitszeit von weniger als 18 Stunden
- teilzeitbeschäftigt mit einer Wochenarbeitszeit von 18 Stunden und mehr, jedoch nicht vollzeitbeschäftigt

Zeichenerklärung

- nichts vorhanden (genau Null)
- . Zahlenwert unbekannt oder geheim zu halten
- X Nachweis nicht sinnvoll

Bei der Darstellung der Ergebnisse in dieser Veröffentlichung werden die beiden Gruppen der Teilzeitbeschäftigten zusammengefasst.

Wirtschaftszweig

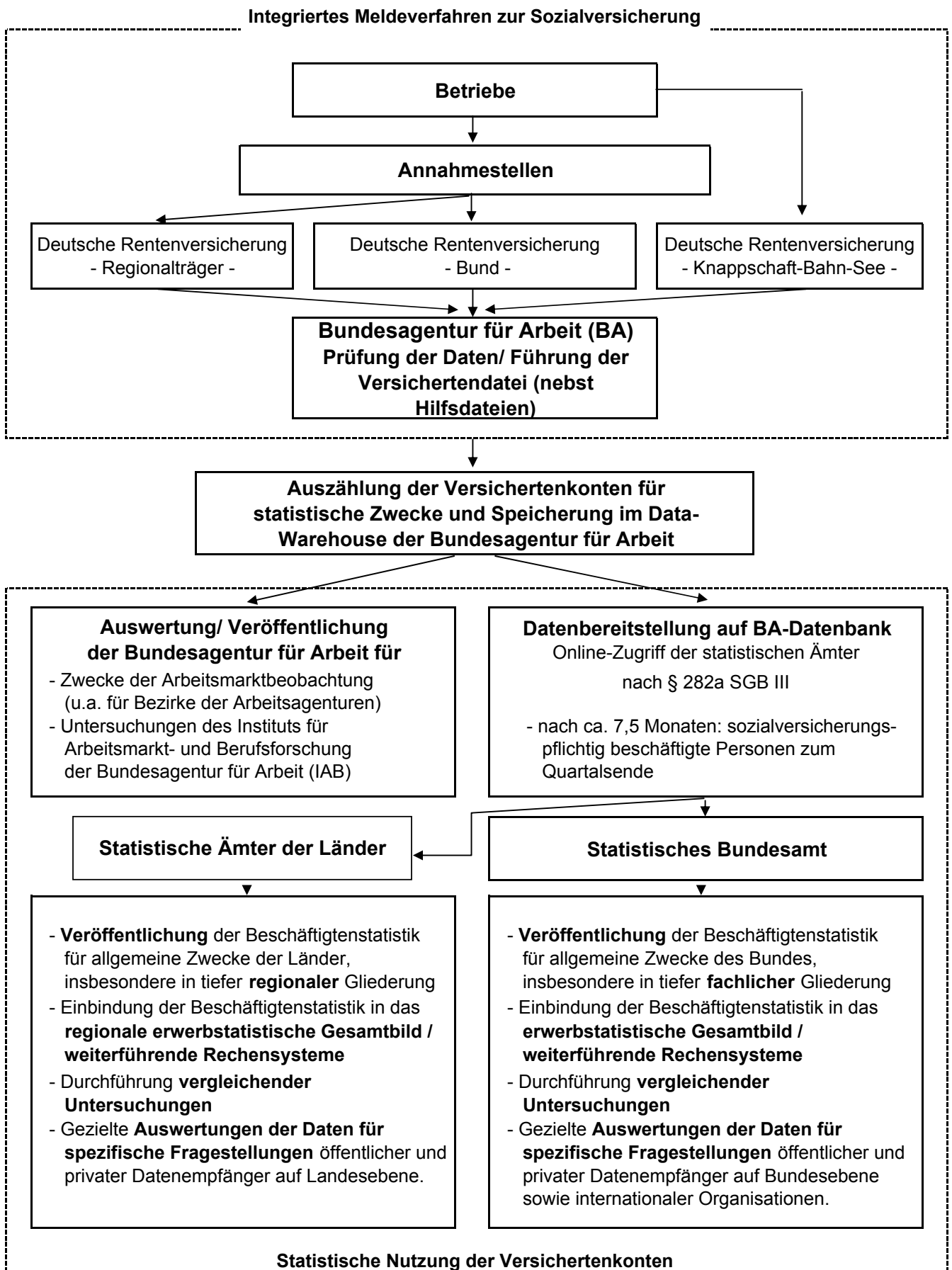
Der Wirtschaftszweig wird nach der „Klassifikation der Wirtschaftszweige, Ausgabe 2008“ (WZ 2008) verschlüsselt. Mit Beginn des Jahres 2008 hat die Bundesagentur für Arbeit in der Beschäftigungsstatistik die WZ 2008 eingeführt. Damit wurde die bis Ende 2007 gültige „Klassifikation der Wirtschaftszweige, Ausgabe 2003“ (WZ 2003) abgelöst. Die Ergebnisse aus der Beschäftigungsstatistik nach der neuen WZ 2008 sind mit den Ergebnissen nach der WZ 2003 nur eingeschränkt vergleichbar.

Die WZ 2008 berücksichtigt die Vorgaben der statistischen Systematik der Wirtschaftszweige in der Europäischen Gemeinschaft (NACE Rev. 2), die mit der Verordnung (EG) Nr. 1893/2006 des Europäischen Parlaments und des Rates vom 20. Dezember 2006 (ABl. EG Nr. L 393 S.1) veröffentlicht wurde.

Die Anwendung der WZ 2008 für statistische Zwecke ergibt sich aus Artikel 8 der o.g. Verordnung. Danach sind Statistiken, die sich auf vom 1. Januar 2008 an durchgeführte Wirtschaftstätigkeiten beziehen (Berichtsperiode), auf der Grundlage der NACE Rev. 2 (in Deutschland auf der Grundlage der WZ 2008) zu erstellen.

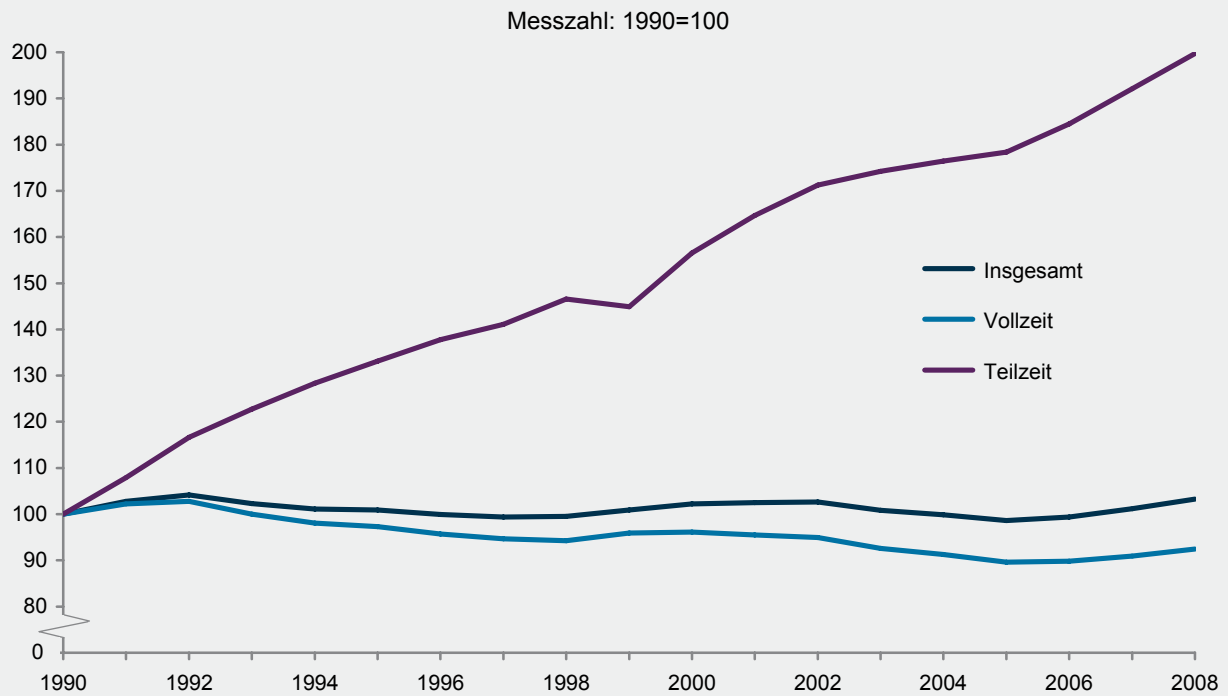
Die Ergebnisse der Beschäftigungsstatistik sind in wirtschaftsfachlicher Gliederung mit Ergebnissen aus anderen deutschen und europäischen Wirtschaftsstatistiken grundsätzlich vergleichbar.

Von der Meldung des Arbeitgebers zur Statistik



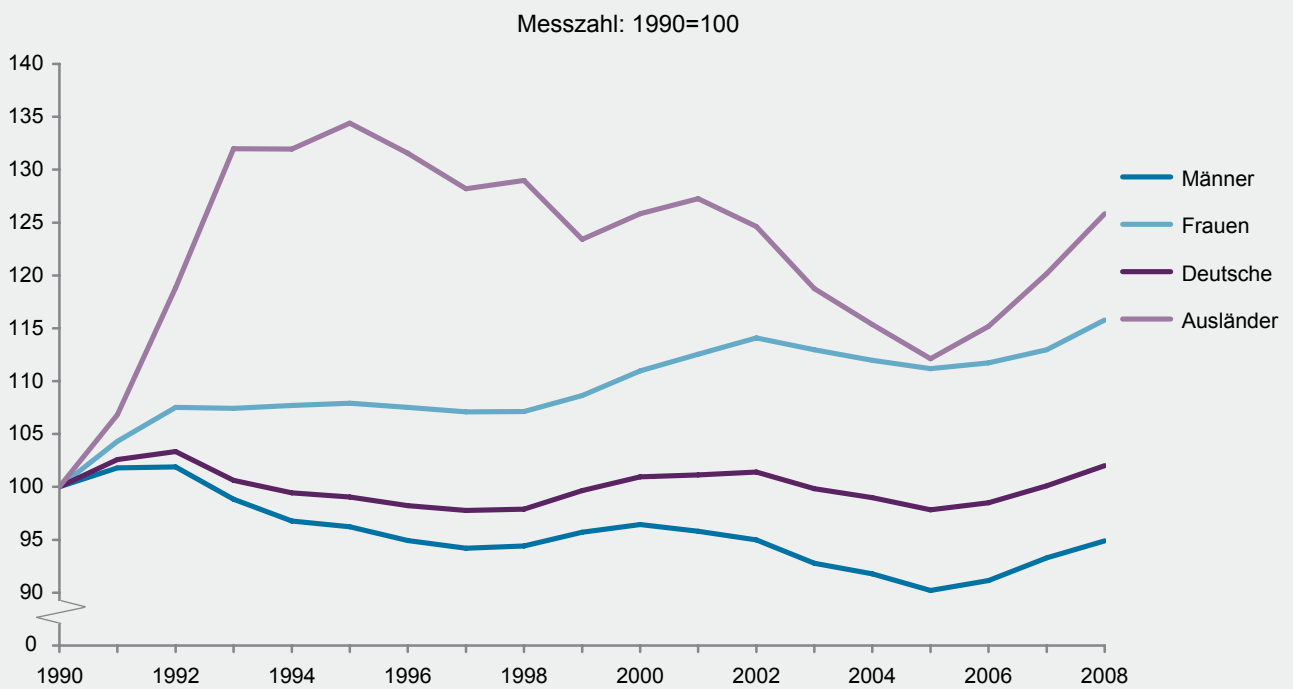
G 1

Sozialversicherungspflichtig Beschäftigte am Arbeitsort 1990 – 2008
nach Beschäftigungsumfang



G 2

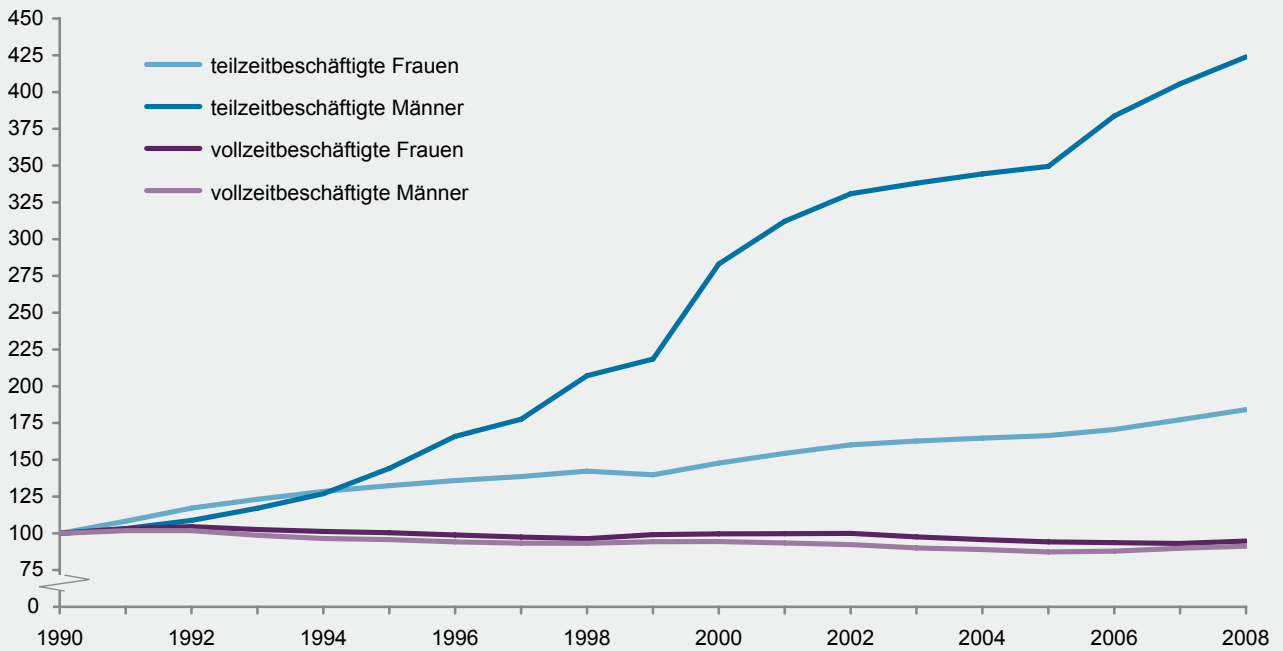
Sozialversicherungspflichtig Beschäftigte am Arbeitsort 1990 – 2008
nach Geschlecht und Nationalität



G 3

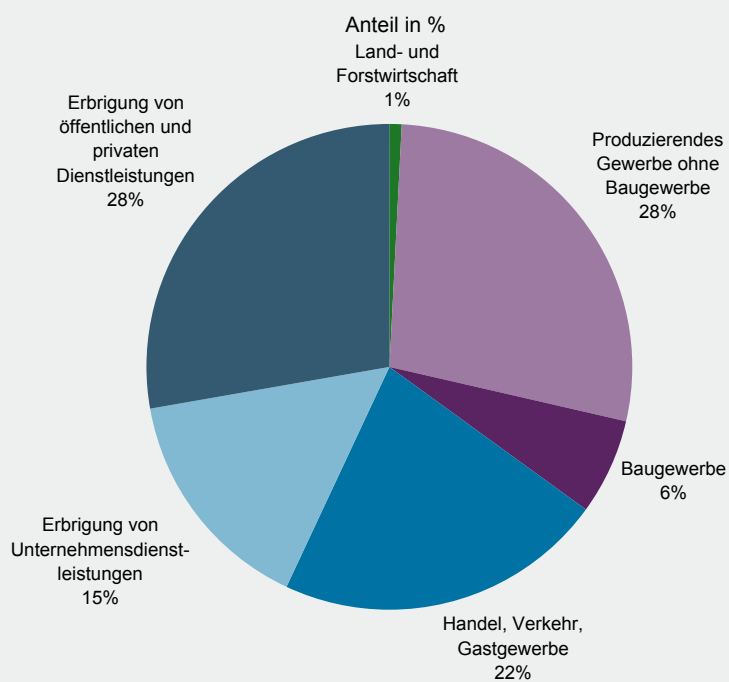
Sozialversicherungspflichtig Beschäftigte am Arbeitsort 1990 – 2008
nach Geschlecht und Beschäftigungsumfang

Messzahl: 1990=100



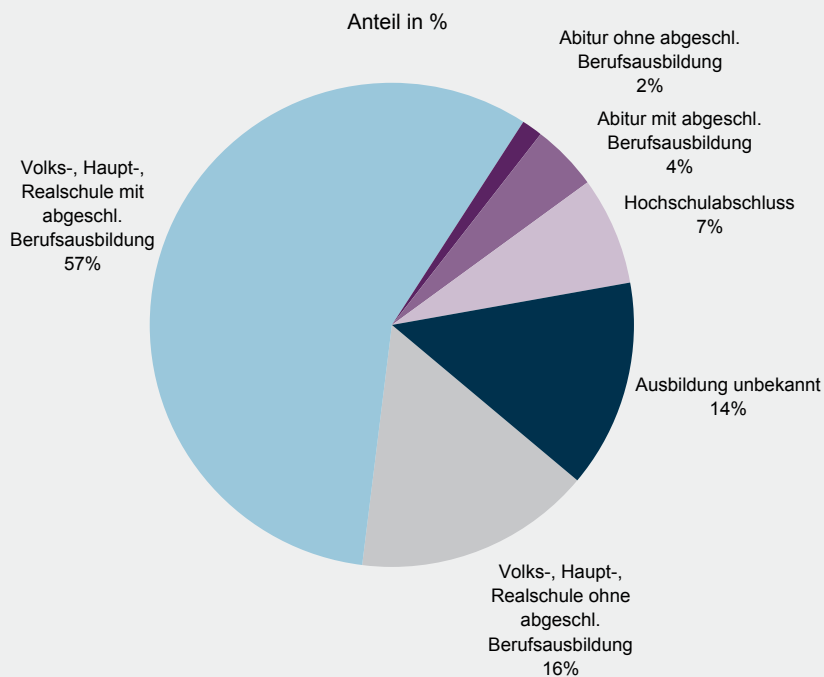
G 4

Sozialversicherungspflichtig Beschäftigte am Arbeitsort 2008
nach Wirtschaftsbereichen



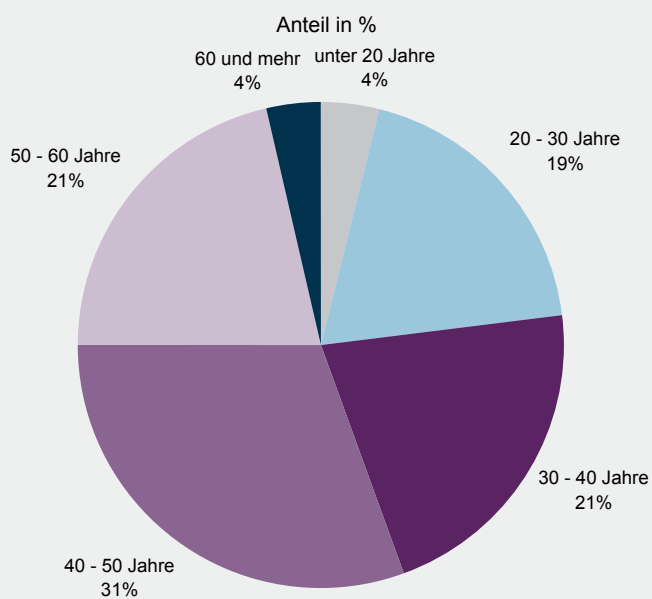
G 5

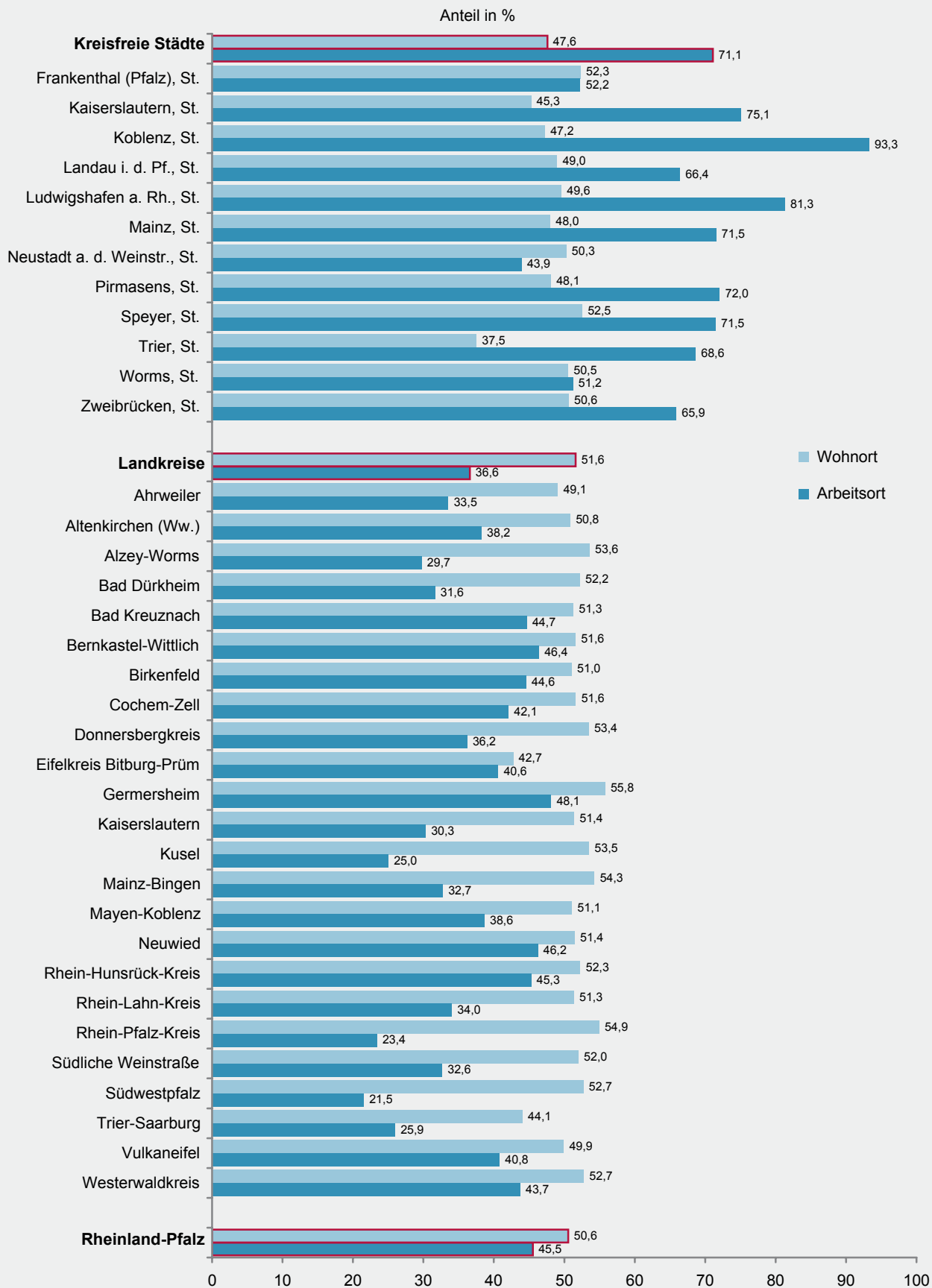
Sozialversicherungspflichtig Beschäftigte am Arbeitsort 2008 nach Ausbildungsabschluss



G 6

Sozialversicherungspflichtig Beschäftigte am Arbeitsort 2008 nach Altersgruppen





1) Anteil der Beschäftigten an der Bevölkerung im Alter von 15 bis unter 65 Jahren.

1. Sozialversicherungspflichtig Beschäftigte am Arbeitsort 1990 – 2008 nach Geschlecht, Beschäftigungsumfang und Nationalität

Jahr (Stichtag 30. Juni)	Insgesamt ¹⁾	Und zwar						
		Frauen	Männer	Vollzeitbe- schäftigte	Teilzeitbe- schäftigte	Auszu- bildende ²⁾	Deutsche	Ausländer/ -innen

Anzahl								
1990	1 165 059	466 385	698 674	1 047 582	117 477	88 124	1 104 078	60 981
1991	1 197 788	486 546	711 242	1 071 044	126 744	83 181	1 132 646	65 142
1992	1 213 360	501 470	711 890	1 076 375	136 985	81 738	1 140 894	72 466
1993	1 191 478	501 035	690 443	1 047 289	144 189	76 425	1 110 998	80 480
1994	1 178 333	502 267	676 066	1 027 564	150 769	71 128	1 097 877	80 456
1995	1 175 565	503 303	672 262	1 019 175	156 390	72 925	1 093 602	81 963
1996	1 164 679	501 476	663 203	1 002 831	161 848	74 486	1 084 463	80 216
1997	1 157 574	499 461	658 113	991 816	165 758	76 019	1 079 404	78 170
1998	1 159 331	499 657	659 674	987 174	172 157	77 797	1 080 682	78 649
1999	1 175 418	506 754	668 664	1 005 148	170 216	77 747	1 100 158	75 260
2000	1 191 307	517 598	673 709	1 007 272	183 947	75 364	1 114 577	76 730
2001	1 194 222	524 930	669 292	1 000 617	193 402	75 567	1 116 628	77 594
2002	1 195 746	532 037	663 709	994 350	201 203	77 056	1 119 743	76 003
2003	1 175 045	526 859	648 186	970 092	204 686	79 767	1 102 099	72 416
2004	1 163 523	522 238	641 285	955 941	207 248	77 872	1 092 839	70 352
2005	1 148 747	518 569	630 178	938 915	209 535	77 685	1 080 022	68 377
2006	1 158 037	521 149	636 888	941 033	216 754	77 171	1 087 501	70 242
2007	1 178 725	526 814	651 911	952 796	225 704	76 524	1 105 221	73 285
2008	1 203 130	540 045	663 085	968 281	234 630	71 780	1 126 181	76 731

Veränderung gegenüber dem Vorjahr in %								
1991	2,8	4,3	1,8	2,2	7,9	-5,6	2,6	6,8
1992	1,3	3,1	0,1	0,5	8,1	-1,7	0,7	11,2
1993	-1,8	-0,1	-3,0	-2,7	5,3	-6,5	-2,6	11,1
1994	-1,1	0,2	-2,1	-1,9	4,6	-6,9	-1,2	0,0
1995	-0,2	0,2	-0,6	-0,8	3,7	2,5	-0,4	1,9
1996	-0,9	-0,4	-1,3	-1,6	3,5	2,1	-0,8	-2,1
1997	-0,6	-0,4	-0,8	-1,1	2,4	2,1	-0,5	-2,6
1998	0,2	0,0	0,2	-0,5	3,9	2,3	0,1	0,6
1999	1,4	1,4	1,4	1,8	-1,1	-0,1	1,8	-4,3
2000	1,4	2,1	0,8	0,2	8,1	-3,1	1,3	2,0
2001	0,2	1,4	-0,7	-0,7	5,1	0,3	0,2	1,1
2002	0,1	1,4	-0,8	-0,6	4,0	2,0	0,3	-2,1
2003	-1,7	-1,0	-2,3	-2,4	1,7	3,5	-1,6	-4,7
2004	-1,0	-0,9	-1,1	-1,5	1,3	-2,4	-0,8	-2,9
2005	-1,3	-0,7	-1,7	-1,8	1,1	-0,2	-1,2	-2,8
2006	0,8	0,5	1,1	0,2	3,4	-0,7	0,7	2,7
2007	1,8	1,1	2,4	1,3	4,1	-0,8	1,6	4,3
2008	2,1	2,5	1,7	1,6	4,0	-6,2	1,9	4,7

1) Einschließlich Fälle "ohne Angabe". - 2) Ab 2008 nur Auszubildende mit einem gültigen Ausbildungsvertrag. Anlernlinge, Praktikanten und Volontäre sind nicht mehr enthalten.

2. Sozialversicherungspflichtig Beschäftigte am Arbeitsort am 30. Juni 2008 nach Geschlecht und Strukturmerkmalen

Merkmal	Insgesamt	Anteil an allen Beschäftigten	Frauen	Männer	Veränderung gegenüber					
					31. März 2008			30. Juni 2007		
					insgesamt	Frauen	Männer	insgesamt	Frauen	Männer
					Anzahl	%	Anzahl	%		
Beschäftigte insgesamt	1 203 130	100	540 045	663 085	0,6	0,1	1,0	2,1	2,5	1,7
darunter Auszubildende	71 780	6,0	31 480	40 300	-12,9	-14,9	-11,2	0,1	-0,6	0,6
nach Altersgruppen										
Alter von ... bis unter ... Jahren										
unter 20	46 062	3,8	18 543	27 519	-10,5	-12,1	-9,4	1,8	1,7	1,9
20-30	232 345	19,3	107 659	124 686	0,7	-0,6	1,8	2,6	2,3	2,9
30-40	257 198	21,4	111 712	145 486	0,0	-0,5	0,3	-3,1	-2,5	-3,6
40-50	366 606	30,5	168 150	198 456	1,2	0,9	1,3	2,0	2,6	1,5
50-60	258 260	21,5	118 020	140 240	2,1	2,0	2,2	6,0	6,5	5,6
60 und mehr	42 659	3,5	15 961	26 698	3,5	4,0	3,1	10,7	12,8	9,5
nach Nationalität										
Deutsche Beschäftigte	1 126 181	93,6	513 136	613 045	0,3	-0,1	0,7	1,9	2,4	1,5
Ausländische Beschäftigte ¹⁾	76 731	6,4	26 827	49 904	4,4	3,9	4,6	4,7	5,7	4,2
darunter aus EU-Ländern (EU-27)	31 693	2,6	12 238	19 455	6,4	6,5	6,4	5,1	6,2	4,5
nach beruflicher Ausbildung ²⁾										
Mit abgeschlossener Berufsausbildung	827 855	68,8	372 095	455 760	0,7	0,6	0,8	1,3	1,9	0,8
Berufsfach-/Fachschule ³⁾	738 339	61,4	338 437	399 902	0,8	0,6	0,9	0,9	1,5	0,5
Fachhochschule ⁴⁾	34 234	2,8	11 114	23 120	0,5	0,5	0,5	3,8	5,3	3,0
wiss. Hochschule, Universität ⁵⁾	55 282	4,6	22 544	32 738	0,2	0,1	0,3	4,3	6,2	3,1
Ohne abgeschlossene Berufsausbildung	209 612	17,4	93 091	116 521	-2,5	-3,8	-1,5	0,2	-0,2	0,5
nach Berufsbereichen ^{6) 7)}										
Pflanzenbauer, Tierzüchter, Fischereiberufe	18 205	1,5	4 387	13 818	8,8	8,1	9,1	3,5	7,1	2,5
Bergleute, Mineralgewinner	756	0,1	17	739	1,1	0,0	1,1	3,0	6,3	2,9
Fertigungsberufe	347 265	28,9	48 882	298 383	1,2	1,2	1,2	1,8	1,8	1,8
Technische Berufe	76 675	6,4	13 387	63 288	0,2	0,4	0,1	0,7	3,4	0,1
Dienstleistungsberufe	746 348	62,0	467 608	278 740	0,1	-0,1	0,5	2,2	2,4	1,8
Sonstige Arbeitskräfte	13 797	1,1	5 726	8 071	0,8	-0,9	2,1	10,3	10,7	10,0
nach Vollzeit-/Teilzeitbeschäftigung ⁷⁾										
Vollzeitbeschäftigte	968 281	80,5	337 851	630 430	0,4	-0,5	0,8	1,6	1,7	1,6
Teilzeitbeschäftigte	234 630	19,5	202 084	32 546	1,5	1,2	3,1	4,0	3,9	4,5
mit weniger als 18 Wochenstunden	49 033	4,1	41 189	7 844	1,7	1,4	3,4	4,0	4,4	1,9
mit 18 Wochenstunden und mehr	185 597	15,4	160 895	24 702	1,4	1,2	3,1	3,9	3,7	5,4
nach zusammengefassten Wirtschaftsabschnitten ^{7) 8)}										
A Land- und Forstwirtschaft, Fischerei	10 100	0,8	3 292	6 808
B-F Produzierendes Gewerbe	410 833	34,1	87 772	323 061
B-E Produzierendes Gewerbe ohne Baugewerbe	334 415	27,8	77 974	256 441
C Verarbeitendes Gewerbe	312 957	26,0	74 113	238 844
F Baugewerbe	76 418	6,4	9 798	66 620
G-U Dienstleistungsbereiche	781 956	65,0	448 872	333 084
G-I Handel, Verkehr, Gastgewerbe	263 326	21,9	125 624	137 702
J Information und Kommunikation	29 995	2,5	11 355	18 640
K Finanz- und Versicherungsdienstleistungen	36 701	3,1	21 101	15 600
L Grundstücks- und Wohnungswesen	5 448	0,5	2 608	2 840
M-N Freiberufliche, wissenschaftliche, technische Dienstleistungen; sonstige wirtschaftliche Dienstleistungen	113 319	9,4	51 948	61 371
O-Q Öffentliche Verwaltung, Verteidigung, Sozialversicherung; Erziehung und Unterricht; Gesundheits- und Sozialwesen	278 372	23,1	201 679	76 693
R-U Kunst, Unterhaltung und Erholung; sonstige Dienstleistungen; Private Haushalte; Exterritoriale Organisationen und Körperschaften	54 795	4,6	34 557	20 238

1) Ohne "Staatenlos" bzw. "Personen mit ungeklärter Staatsangehörigkeit". - 2) Ohne Fälle "mit unbekannter Ausbildung" bzw. "Angabe nicht möglich" oder "ohne Angabe". - 3) Einschließlich abgeschlossene Lehr- oder Anlernausbildung. - 4) Einschließlich Ingenieurschulen. - 5) Einschließlich Lehrerausbildung. - 6) Klassifizierung der Berufe, Ausgabe 1988. - 7) Ohne Fälle "ohne Angabe". - 8) Klassifikation der Wirtschaftszweige, Ausgabe 2008 (WZ 2008).

3. Sozialversicherungspflichtig Beschäftigte am Arbeitsort am 30. Juni 2008 nach Verwaltungsbezirken und ausgewählten Merkmalen

Kreisfreie Stadt Landkreis	Insgesamt ¹⁾		Darunter in den Wirtschaftsbereichen ²⁾					Und zwar		
	Anzahl	Ver- änderung gegenüber dem 30. Juni 2007	Land- und Forstwirt- schaft, Fischerei (A)	produ- zierendes Gewerbe (B-F)	Handel, Verkehr, Gast- gewerbe (G-I)	Erbringung von Unter- nehmens- dienst- leistungen (J-N)	Erbringung von öffentlichen und privaten Dienst- leistungen (O-U)	Frauen	Teilzeit- beschäftigte	Ausländer/ -innen ³⁾
Frankenthal (Pfalz), St.	15 761	1,5	93	6 920	3 043	1 970	3 734	6 656	2 733	1 560
Kaiserslautern, St.	49 272	2,8	19	12 778	9 365	10 385	16 721	21 325	9 622	2 598
Koblenz, St.	64 512	0,5	105	10 413	15 351	16 489	22 148	30 580	13 218	3 247
Landau i. d. Pfalz, St.	19 261	2,6	74	3 389	4 724	3 624	7 447	10 103	5 188	1 121
Ludwigshafen a. Rh., St.	87 877	1,4	97	45 829	10 608	15 144	16 196	32 549	15 607	8 644
Mainz, St.	99 001	2,6	90	14 037	19 416	30 351	35 097	49 754	22 544	9 125
Neustadt a. d. Weinstr., St.	15 036	0,6	118	3 093	3 677	2 942	5 152	8 147	3 332	756
Pirmasens, St.	18 555	2,2	12	6 386	4 151	2 332	5 674	9 065	3 474	747
Speyer, St.	23 588	3,7	20	6 435	4 982	4 010	8 141	11 856	5 707	1 878
Trier, St.	50 041	2,5	135	10 671	11 853	7 276	20 087	25 360	11 642	1 881
Worms, St.	28 039	4,7	147	9 480	7 696	4 248	6 465	12 303	5 040	2 305
Zweibrücken, St.	14 612	5,8	44	5 803	2 753	2 310	3 701	5 976	2 292	1 008
Ahrweiler	27 447	0,8	372	7 856	6 996	3 605	8 614	12 779	5 128	1 671
Altenkirchen (Ww.)	33 041	1,7	160	15 453	7 059	3 239	7 125	13 146	5 042	1 547
Alzey-Worms	25 014	1,4	518	7 036	6 237	5 505	5 716	12 190	5 421	1 949
Bad Dürkheim	27 342	-0,3	601	8 227	6 719	3 632	8 161	13 582	6 102	1 924
Bad Kreuznach	45 481	2,6	340	15 681	9 922	6 136	13 395	20 881	9 150	2 488
Bernkastel-Wittlich	33 660	1,5	376	14 978	7 095	3 420	7 791	14 138	5 577	1 193
Birkenfeld	24 246	1,7	82	9 161	4 507	2 426	8 067	11 233	4 835	553
Cochem-Zell	17 060	1,3	214	4 516	4 679	2 135	5 514	8 396	4 315	700
Donnersbergkreis	18 434	4,8	98	8 522	2 848	2 149	4 815	7 532	3 475	917
Eifelkreis Bitburg-Prüm	24 894	2,0	236	10 687	5 282	2 315	6 370	10 255	3 891	930
Germersheim	40 786	6,6	420	21 808	8 152	3 868	6 535	13 751	6 381	5 563
Kaiserslautern	21 198	1,3	97	6 625	4 545	1 515	8 411	10 231	4 412	1 167
Kusel	11 948	4,4	100	4 275	2 022	1 604	3 945	6 230	2 994	522
Mainz-Bingen	44 054	3,0	673	16 422	12 502	5 299	9 152	20 622	8 695	3 209
Mayen-Koblenz	53 616	1,6	323	19 011	13 500	6 367	14 412	22 907	9 982	2 359
Neuwied	54 005	1,2	224	22 632	11 230	6 347	13 526	23 557	9 533	2 741
Rhein-Hunsrück-Kreis	30 469	2,2	253	11 338	7 929	4 324	6 618	12 378	5 159	1 173
Rhein-Lahn-Kreis	27 513	1,5	200	10 312	5 861	2 981	8 158	13 024	5 864	1 466
Rhein-Pfalz-Kreis	22 773	2,1	2 301	6 779	6 528	2 576	4 587	10 551	4 177	3 001
Südliche Weinstraße	23 294	1,7	591	7 745	5 093	2 661	7 197	11 259	5 016	1 697
Südwestpfalz	13 965	-2,4	173	5 425	4 034	1 021	3 306	6 733	2 892	487
Trier-Saarburg	24 132	-0,1	339	9 820	5 918	2 303	5 748	10 560	4 504	946
Vulkaneifel	15 919	1,7	208	6 611	3 830	1 147	4 121	6 817	2 636	431
Westerwaldkreis	57 284	2,0	247	24 679	13 219	7 807	11 320	23 619	9 050	3 227
Rheinland-Pfalz	1 203 130	2,1	10 100	410 833	263 326	185 463	333 167	540 045	234 630	76 731
kreisfreie Städte	485 555	2,3	954	135 234	97 619	101 081	150 563	223 674	100 399	34 870
Landkreise	717 575	1,9	9 146	275 599	165 707	84 382	182 604	316 371	134 231	41 861

1) Einschließlich Fälle "ohne Angabe". - 2) Klassifikation der Wirtschaftszweige, Ausgabe 2008 (WZ 2008). - 3) Ohne "Staatenlos" bzw. "Personen mit ungeklärter Staatsangehörigkeit".

4. Sozialversicherungspflichtig Beschäftigte am Wohnort am 30. Juni 2008 nach Verwaltungsbezirken und ausgewählten Merkmalen

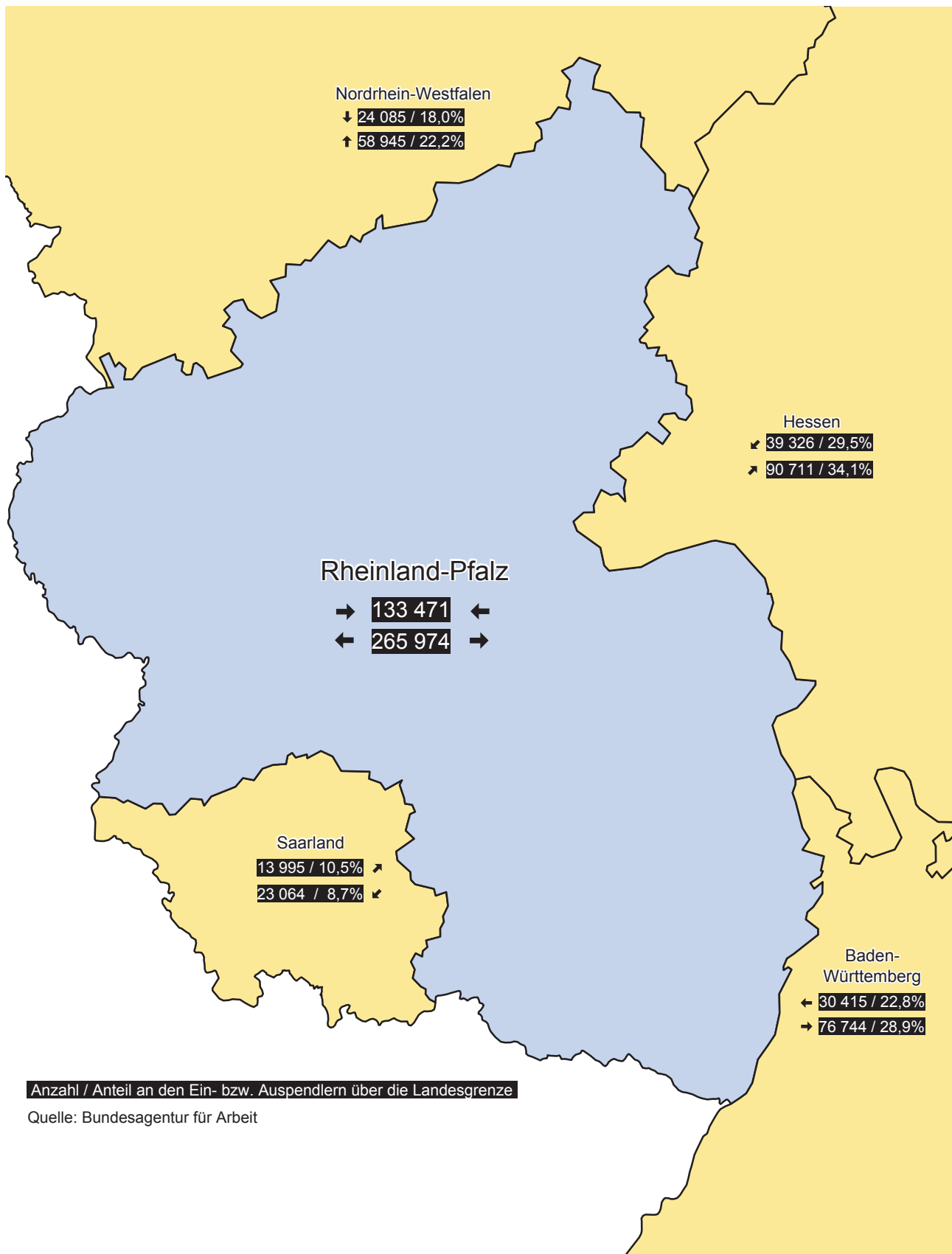
Kreisfreie Stadt Landkreis	Insgesamt ¹⁾		Darunter in den Wirtschaftsbereichen ²⁾					Und zwar		
	Anzahl	Ver- änderung gegenüber dem 30. Juni 2007	Land- und Forstwirt- schaft, Fischerei (A)	produ- zierendes Gewerbe (B-F)	Handel, Verkehr, Gast- gewerbe (G-I)	Erbringung von Unter- nehmens- dienst- leistungen (J-N)	Erbringung von öffentlichen und privaten Dienst- leistungen (O-U)	Frauen	Teilzeit- beschäftigte	Ausländer/ -innen ³⁾
Frankenthal (Pfalz), St.	15 772	2,2	131	6 208	3 427	2 718	3 283	6 553	2 875	1 796
Kaiserslautern, St.	29 715	1,9	35	7 407	6 347	6 007	9 916	13 359	6 181	2 429
Koblenz, St.	32 671	2,1	96	6 109	8 256	7 362	10 843	15 788	7 110	2 493
Landau i. d. Pfalz, St.	14 206	2,1	81	3 783	3 270	2 608	4 456	6 584	3 149	948
Ludwigshafen a. Rh., St.	53 591	2,4	307	19 729	11 379	11 399	10 769	22 422	9 914	9 829
Mainz, St.	66 433	2,7	124	11 372	14 590	19 559	20 782	31 655	14 591	9 847
Neustadt a. d. Weinstr., St.	17 204	2,4	187	5 150	3 456	4 005	4 388	7 684	3 287	884
Pirmasens, St.	12 381	2,2	20	4 251	2 952	1 760	3 398	5 567	2 114	471
Speyer, St.	17 331	2,9	111	5 466	3 769	3 161	4 818	8 063	3 627	1 555
Trier, St.	27 360	2,5	57	6 057	7 329	4 356	9 554	13 397	6 286	1 616
Worms, St.	27 659	3,4	144	9 729	6 897	4 994	5 891	11 600	4 801	2 788
Zweibrücken, St.	11 222	1,9	43	3 905	2 505	1 837	2 930	4 882	2 068	403
Ahrweiler	40 185	1,2	332	10 587	9 427	6 962	12 873	18 298	7 538	2 161
Altenkirchen (Ww.)	43 929	2,5	160	19 134	9 854	5 424	9 350	17 317	6 544	1 744
Alzey-Worms	45 118	2,7	482	14 360	11 229	8 724	10 320	19 602	8 410	2 180
Bad Dürkheim	45 147	2,1	673	17 211	9 328	7 564	10 346	19 578	8 735	2 193
Bad Kreuznach	52 199	2,5	444	16 806	12 199	8 626	14 118	23 163	9 846	3 111
Bernkastel-Wittlich	37 421	1,8	372	14 729	8 670	3 939	9 710	16 201	6 361	1 246
Birkenfeld	27 771	2,0	90	10 561	5 352	3 556	8 208	12 105	5 151	658
Cochem-Zell	20 926	1,3	222	6 097	5 349	2 704	6 552	9 213	4 190	533
Donnersbergkreis	27 230	2,4	145	10 951	4 964	4 051	7 118	11 301	5 025	1 213
Eifelkreis Bitburg-Prüm	26 202	1,8	274	9 659	5 872	3 055	7 336	11 519	4 436	740
Germersheim	47 287	3,1	477	18 337	10 248	8 271	9 942	20 096	8 798	3 494
Kaiserslautern	35 950	2,6	111	11 936	6 861	5 480	11 559	15 889	6 925	1 258
Kusel	25 563	1,9	98	10 928	4 229	3 144	7 160	10 448	4 481	516
Mainz-Bingen	73 038	1,9	513	20 301	17 258	17 063	17 893	33 411	14 008	4 018
Mayen-Koblenz	70 887	1,7	331	21 191	17 542	11 810	20 006	31 703	13 691	2 607
Neuwied	60 114	1,7	217	21 995	12 680	9 718	15 464	26 436	10 896	2 984
Rhein-Hunsrück-Kreis	35 165	1,9	247	11 936	8 331	5 622	9 022	15 056	6 274	1 062
Rhein-Lahn-Kreis	41 524	0,9	224	13 120	9 418	7 004	11 755	18 468	8 125	1 595
Rhein-Pfalz-Kreis	53 539	2,2	1 299	20 449	10 531	9 766	11 482	23 192	10 426	3 468
Südliche Weinstraße	37 100	1,6	495	12 240	8 150	5 963	10 229	16 512	7 705	1 236
Südwestpfalz	34 201	1,4	160	12 700	7 310	4 337	9 688	15 072	6 346	505
Trier-Saarburg	40 973	0,4	358	13 726	9 329	4 842	12 708	19 259	8 671	1 021
Vulkaneifel	19 475	1,4	199	7 670	4 381	2 137	5 086	8 184	3 351	432
Westerwaldkreis	69 144	1,9	275	27 164	16 121	9 957	15 611	29 222	11 441	3 277
Rheinland-Pfalz	1 335 633	2,0	9 534	442 954	298 810	229 485	354 564	588 799	253 377	78 311
kreisfreie Städte	325 545	2,5	1 336	89 166	74 177	69 766	91 028	147 554	66 003	35 059
Landkreise	1 010 088	1,9	8 198	353 788	224 633	159 719	263 536	441 245	187 374	43 252

1) Einschließlich Fälle "ohne Angabe". - 2) Klassifikation der Wirtschaftszweige, Ausgabe 2008 (WZ 2008). - 3) Ohne "Staatenlos" bzw. "Personen mit ungeklärter Staatsangehörigkeit".

5. Sozialversicherungspflichtig Beschäftigte am 30. Juni 2008 am Arbeitsort und am Wohnort nach Verwaltungsbezirken

Kreisfreie Stadt Landkreis	Am Arbeitsort			Am Wohnort			Pendlersaldo ³⁾
	insgesamt	darunter Einpendler ¹⁾		insgesamt	darunter Auspendler ²⁾		
	Anzahl		%	Anzahl		%	Anzahl
Frankenthal (Pfalz), St.	15 761	10 142	64,3	15 772	10 153	64,4	- 11
Kaiserslautern, St.	49 272	29 247	59,4	29 715	9 690	32,6	19 557
Koblenz, St.	64 512	43 422	67,3	32 671	11 581	35,4	31 841
Landau i. d. Pfalz, St.	19 261	12 990	67,4	14 206	7 935	55,9	5 055
Ludwigshafen a. Rh., St.	87 877	59 167	67,3	53 591	24 881	46,4	34 286
Mainz, St.	99 001	62 698	63,3	66 433	30 130	45,4	32 568
Neustadt a. d. Weinstr., St.	15 036	8 626	57,4	17 204	10 794	62,7	- 2 168
Pirmasens, St.	18 555	10 612	57,2	12 381	4 438	35,8	6 174
Speyer, St.	23 588	15 136	64,2	17 331	8 879	51,2	6 257
Trier, St.	50 041	29 188	58,3	27 360	6 507	23,8	22 681
Worms, St.	28 039	13 598	48,5	27 659	13 218	47,8	380
Zweibrücken, St.	14 612	9 237	63,2	11 222	5 847	52,1	3 390
Ahrweiler	27 447	7 340	26,7	40 185	20 078	50,0	- 12 738
Altenkirchen (Ww.)	33 041	9 468	28,7	43 929	20 356	46,3	- 10 888
Alzey-Worms	25 014	10 750	43,0	45 118	30 854	68,4	- 20 104
Bad Dürkheim	27 342	11 170	40,9	45 147	28 975	64,2	- 17 805
Bad Kreuznach	45 481	13 317	29,3	52 199	20 035	38,4	- 6 718
Bernkastel-Wittlich	33 660	7 613	22,6	37 421	11 374	30,4	- 3 761
Birkenfeld	24 246	4 944	20,4	27 771	8 469	30,5	- 3 525
Cochem-Zell	17 060	4 848	28,4	20 926	8 714	41,6	- 3 866
Donnersbergkreis	18 434	5 740	31,1	27 230	14 536	53,4	- 8 796
Eifelkreis Bitburg-Prüm	24 894	5 805	23,3	26 202	7 113	27,1	- 1 308
Germersheim	40 786	19 077	46,8	47 287	25 578	54,1	- 6 501
Kaiserslautern	21 198	9 389	44,3	35 950	24 141	67,2	- 14 752
Kusel	11 948	3 392	28,4	25 563	17 007	66,5	- 13 615
Mainz-Bingen	44 054	19 881	45,1	73 038	48 865	66,9	- 28 984
Mayen-Koblenz	53 616	19 762	36,9	70 887	37 033	52,2	- 17 271
Neuwied	54 005	19 524	36,2	60 114	25 633	42,6	- 6 109
Rhein-Hunsrück-Kreis	30 469	8 046	26,4	35 165	12 742	36,2	- 4 696
Rhein-Lahn-Kreis	27 513	8 511	30,9	41 524	22 522	54,2	- 14 011
Rhein-Pfalz-Kreis	22 773	12 086	53,1	53 539	42 852	80,0	- 30 766
Südliche Weinstraße	23 294	10 216	43,9	37 100	24 022	64,7	- 13 806
Südwestpfalz	13 965	4 089	29,3	34 201	24 325	71,1	- 20 236
Trier-Saarburg	24 132	8 308	34,4	40 973	25 149	61,4	- 16 841
Vulkaneifel	15 919	3 930	24,7	19 475	7 486	38,4	- 3 556
Westerwaldkreis	57 284	15 008	26,2	69 144	26 868	38,9	- 11 860
Rheinland-Pfalz	1 203 130	133 471	11,1	1 335 633	265 974	19,9	- 132 503
kreisfreie Städte	485 555	X	X	325 545	X	X	X
Landkreise	717 575	X	X	1 010 088	X	X	X

1) Einpendler sind Personen, die nicht am Arbeitsort wohnen. - 2) Auspendler sind Personen, die nicht am Wohnort arbeiten. - 3) Der Pendlersaldo ist die Differenz zwischen Beschäftigten am Arbeitsort und Beschäftigten am Wohnort bzw. Einpendlern und Auspendlern. Eine positive Differenz ist ein Einpendlerüberschuss, eine negative Differenz ein Auspendlerüberschuss.



Anzahl / Anteil an den Ein- bzw. Auspendlern über die Landesgrenze

Quelle: Bundesagentur für Arbeit

6. Sozialversicherungspflichtig Beschäftigte am Arbeitsort am 30. Juni 2008 nach beruflicher Ausbildung, Geschlecht und zusammengefassten Wirtschaftsabschnitten

Wirtschaftsabschnitt ¹⁾	Insgesamt ²⁾	Darunter					ohne abgeschlossene Berufsausbildung
		mit abgeschlossener Berufsausbildung					
		zusammen	davon mit Abschluss an einer				
Berufsfach-/ Fachschule ³⁾	Fachhoch- schule ⁴⁾		wissenschaftlichen Hoch- schule, Uni- versität ⁵⁾				
Insgesamt							
A Land- und Forstwirtschaft, Fischerei	10 100	4 795	4 194	194	407	2 020	
B-F Produzierendes Gewerbe	410 833	290 148	264 747	12 495	12 906	79 806	
B-E Produzierendes Gewerbe ohne Baugewerbe	334 415	241 973	218 156	11 434	12 383	65 614	
C Verarbeitendes Gewerbe	312 957	226 545	203 968	10 662	11 915	61 404	
F Baugewerbe	76 418	48 175	46 591	1 061	523	14 192	
G-U Dienstleistungsbereiche	781 956	532 791	469 291	21 542	41 958	127 708	
G-I Handel, Verkehr, Gastgewerbe	263 326	163 818	157 072	2 666	4 080	42 362	
J Information und Kommunikation	29 995	19 892	14 030	2 345	3 517	2 611	
K Finanz- und Versicherungsdienstleistungen	36 701	31 531	29 060	1 124	1 347	3 604	
L Grundstücks- und Wohnungswesen	5 448	3 641	3 278	201	162	620	
M-N Freiberufliche, wissenschaftliche, technische Dienstleistungen; sonstige wirtschaftliche Dienstleistungen	113 319	61 945	51 998	4 110	5 837	27 129	
O-Q Öffentliche Verwaltung, Verteidigung, Sozialversicherung; Erziehung und Unterricht; Gesundheits- und Sozialwesen	278 372	218 607	184 906	9 345	24 356	40 877	
R-U Kunst, Unterhaltung und Erholung; sonstige Dienstleistungen; Private Haushalte; Exterritoriale Organisationen und Körperschaften	54 795	33 357	28 947	1 751	2 659	10 505	
Insgesamt⁶⁾	1 203 130	827 855	738 339	34 234	55 282	209 612	
Frauen							
A Land- und Forstwirtschaft, Fischerei	3 292	1 681	1 512	62	107	658	
B-F Produzierendes Gewerbe	87 772	58 367	53 598	2 036	2 733	19 458	
B-E Produzierendes Gewerbe ohne Baugewerbe	77 974	51 399	46 888	1 888	2 623	18 338	
C Verarbeitendes Gewerbe	74 113	48 343	44 029	1 787	2 527	17 776	
F Baugewerbe	9 798	6 968	6 710	148	110	1 120	
G-U Dienstleistungsbereiche	448 872	312 004	283 293	9 015	19 696	72 939	
G-I Handel, Verkehr, Gastgewerbe	125 624	79 421	76 643	879	1 899	20 160	
J Information und Kommunikation	11 355	7 191	5 604	491	1 096	1 041	
K Finanz- und Versicherungsdienstleistungen	21 101	17 583	16 749	414	420	2 399	
L Grundstücks- und Wohnungswesen	2 608	1 738	1 616	62	60	295	
M-N Freiberufliche, wissenschaftliche, technische Dienstleistungen; sonstige wirtschaftliche Dienstleistungen	51 948	29 123	25 882	1 193	2 048	11 587	
O-Q Öffentliche Verwaltung, Verteidigung, Sozialversicherung; Erziehung und Unterricht; Gesundheits- und Sozialwesen	201 679	156 056	138 058	5 011	12 987	30 530	
R-U Kunst, Unterhaltung und Erholung; sonstige Dienstleistungen; Private Haushalte; Exterritoriale Organisationen und Körperschaften	34 557	20 892	18 741	965	1 186	6 927	
Zusammen⁶⁾	540 045	372 095	338 437	11 114	22 544	93 091	
Männer							
A Land- und Forstwirtschaft, Fischerei	6 808	3 114	2 682	132	300	1 362	
B-F Produzierendes Gewerbe	323 061	231 781	211 149	10 459	10 173	60 348	
B-E Produzierendes Gewerbe ohne Baugewerbe	256 441	190 574	171 268	9 546	9 760	47 276	
C Verarbeitendes Gewerbe	238 844	178 202	159 939	8 875	9 388	43 628	
F Baugewerbe	66 620	41 207	39 881	913	413	13 072	
G-U Dienstleistungsbereiche	333 084	220 787	185 998	12 527	22 262	54 769	
G-I Handel, Verkehr, Gastgewerbe	137 702	84 397	80 429	1 787	2 181	22 202	
J Information und Kommunikation	18 640	12 701	8 426	1 854	2 421	1 570	
K Finanz- u. Versicherungsdienstleistungen	15 600	13 948	12 311	710	927	1 205	
L Grundstücks- und Wohnungswesen	2 840	1 903	1 662	139	102	325	
M-N Freiberufliche, wissenschaftliche, technische Dienstleistungen; sonstige wirtschaftliche Dienstleistungen	61 371	32 822	26 116	2 917	3 789	15 542	
O-Q Öffentliche Verwaltung, Verteidigung, Sozialversicherung; Erziehung und Unterricht; Gesundheits- und Sozialwesen	76 693	62 551	46 848	4 334	11 369	10 347	
R-U Kunst, Unterhaltung und Erholung; sonstige Dienstleistungen; Private Haushalte; Exterritoriale Organisationen und Körperschaften	20 238	12 465	10 206	786	1 473	3 578	
Zusammen⁶⁾	663 085	455 760	399 902	23 120	32 738	116 521	

1) Klassifikation der Wirtschaftszweige, Ausgabe 2008 (WZ 2008). - 2) Einschließlich Fälle "mit unbekannter Ausbildung" bzw. "Angabe nicht möglich" oder "ohne Angabe". - 3) Einschließlich abgeschlossene Lehr- oder Anlernausbildung. - 4) Einschließlich Ingenieurschulen. - 5) Einschließlich Lehrerbildung. - 6) Einschließlich Fälle "ohne Angabe".

7. Sozialversicherungspflichtig Beschäftigte am Arbeitsort am 30. Juni 2008 nach beruflicher Ausbildung, Geschlecht, Altersgruppen und Nationalität

Alter von ... bis unter ... Jahren	Nationalität	Insgesamt ¹⁾	Darunter			
			mit abgeschlossener Berufsausbildung			ohne abgeschlossene Berufsausbildung
			zusammen	davon mit Abschluss an einer		
				Berufsfach-/ Fachschule ²⁾	Fachhochschule ³⁾	

Insgesamt						
unter 20	46 062	4 651	4 492	141	18	35 383
20–25	111 003	55 387	53 857	1 123	407	37 622
25–30	121 342	84 142	73 851	3 674	6 617	16 284
30–35	113 901	83 504	71 029	4 182	8 293	11 926
35–40	143 297	107 448	93 828	5 110	8 510	15 144
40–45	185 338	139 980	123 930	6 488	9 562	20 683
45–50	181 268	133 738	119 231	5 731	8 776	24 669
50–55	146 710	107 777	96 858	4 124	6 795	22 140
55–60	111 550	81 189	74 361	2 611	4 217	18 595
60–65	36 492	26 547	23 891	944	1 712	6 274
65 und mehr	6 167	3 492	3 011	106	375	892
Insgesamt ⁵⁾	1 203 130	827 855	738 339	34 234	55 282	209 612
Deutsche	1 126 181	798 649	713 614	33 301	51 734	184 984
Ausländer/-innen ⁶⁾	76 731	29 135	24 668	931	3 536	24 566

Frauen						
unter 20	18 543	2 089	2 013	64	12	13 774
20–25	51 576	26 272	25 429	588	255	17 264
25–30	56 083	41 403	35 931	1 650	3 822	5 949
30–35	49 479	38 175	32 705	1 574	3 896	3 993
35–40	62 233	47 615	42 696	1 574	3 345	5 968
40–45	83 767	62 970	57 453	1 947	3 570	9 074
45–50	84 383	60 991	55 792	1 827	3 372	11 954
50–55	68 252	48 571	44 917	1 195	2 459	11 363
55–60	49 768	33 852	32 056	545	1 251	10 177
60–65	14 011	9 220	8 597	138	485	3 172
65 und mehr	1 950	937	848	12	77	403
Zusammen ⁵⁾	540 045	372 095	338 437	11 114	22 544	93 091
Deutsche	513 136	362 122	330 248	10 803	21 071	84 063
Ausländer/-innen ⁶⁾	26 827	9 940	8 164	310	1 466	9 009

Männer						
unter 20	27 519	2 562	2 479	77	6	21 609
20–25	59 427	29 115	28 428	535	152	20 358
25–30	65 259	42 739	37 920	2 024	2 795	10 335
30–35	64 422	45 329	38 324	2 608	4 397	7 933
35–40	81 064	59 833	51 132	3 536	5 165	9 176
40–45	101 571	77 010	66 477	4 541	5 992	11 609
45–50	96 885	72 747	63 439	3 904	5 404	12 715
50–55	78 458	59 206	51 941	2 929	4 336	10 777
55–60	61 782	47 337	42 305	2 066	2 966	8 418
60–65	22 481	17 327	15 294	806	1 227	3 102
65 und mehr	4 217	2 555	2 163	94	298	489
Zusammen ⁵⁾	663 085	455 760	399 902	23 120	32 738	116 521
Deutsche	613 045	436 527	383 366	22 498	30 663	100 921
Ausländer/-innen ⁶⁾	49 904	19 195	16 504	621	2 070	15 557

1) Einschließlich Fälle "mit unbekannter Ausbildung" bzw. "Angabe nicht möglich" oder ohne Angabe. - 2) Einschließlich abgeschlossene Lehr- oder Anlernausbildung. - 3) Einschließlich Ingenieurschulen. - 4) Einschließlich Lehrerausbildung. - 5) Einschließlich Fälle "ohne Angabe". - 6) Ohne "Staatenlos" bzw. "Personen mit ungeklärter Staatsangehörigkeit".

**8. Sozialversicherungspflichtig Beschäftigte am Arbeitsort am 30. Juni 2008
nach Wirtschaftsabschnitten und ausgewählten Wirtschaftsabteilungen,
Geschlecht, Beschäftigungsart und Nationalität**

Wirtschaftsgliederung ¹⁾		Insgesamt ²⁾	Beschäftigungsart			Nationalität	
			Vollzeit	Teilzeit	Ausbildung	Deutsche	Ausländer/-innen ³⁾
Insgesamt							
Insgesamt ⁴⁾		1 203 130	968 281	234 630	71 780	1 126 181	76 731
A	Land- und Forstwirtschaft, Fischerei	10 100	9 108	991	818	7 336	2 762
B-F	Produzierendes Gewerbe	410 833	385 234	25 558	24 469	382 418	28 361
B-E	Produzierendes Gewerbe ohne Baugewerbe	334 415	312 335	22 044	16 507	311 744	22 630
B	Bergbau und Gewinnung von Steinen und Erden	3 354	3 220	134	105	3 245	108
C	Verarbeitendes Gewerbe	312 957	292 530	20 392	15 485	290 947	21 973
10-12	Herstellung von Nahrungs- und Genussmitteln, Getränkeherstellung, Tabakverarbeitung	35 596	31 911	3 679	2 773	33 099	2 490
13-15	Herstellung von Textilien, Bekleidung, Leder, Lederwaren und Schuhen	5 479	5 116	362	168	4 958	521
16-18	Herstellung von Holzwaren, Papier, Pappe und Druckerzeugnissen	21 051	19 684	1 365	1 009	19 980	1 068
19	Kokerei und Mineralölverarbeitung	130	111	19	.	124	6
20	Herstellung von chemischen Erzeugnissen	49 169	43 902	5 264	1 494	46 111	3 053
21	Herstellung von pharmazeutischen Erzeugnissen	10 171	8 975	1 188	428	9 744	426
22-23	Herstellung von Gummi- und Kunststoffwaren, Glas und Glaswaren, Keramik, Verarbeitung von Steinen und Erden	37 925	36 218	1 707	1 423	34 542	3 376
24-25	Metallerzeugung und -bearbeitung, Herstellung von Metallerzeugnissen	48 836	46 671	2 163	2 933	45 606	3 224
26	Herstellung von DV-Geräten, elektronische und optische Erzeugnisse	8 296	7 702	594	360	7 634	662
27	Herstellung von elektrischen Ausrüstungen	7 253	6 918	325	423	6 951	302
28	Maschinenbau	39 701	38 490	1 210	2 166	37 643	2 056
29-30	Fahrzeugbau	32 112	30 915	1 197	1 131	28 084	4 024
31-33	Herstellung von Möbeln und sonstigen Waren, Reparatur und Installation von Maschinen und Ausrüstungen	17 238	15 917	1 319	1 176	16 471	765
D	Energieversorgung	8 889	7 936	953	642	8 760	129
E	Wasserversorgung; Abwasser- und Abfallentsorgung und Beseitigung von Umweltverschmutzungen	9 215	8 649	565	275	8 792	420
F	Baugewerbe	76 418	72 899	3 514	7 962	70 674	5 731
41-42	Hoch- und Tiefbau	22 834	22 092	740	1 245	20 599	2 231
43	Vorbereitende Baustellenarbeiten, Bauinstallation und sonstiges Ausbaugewerbe	53 584	50 807	2 774	6 717	50 075	3 500

1) Klassifikation der Wirtschaftszweige, Ausgabe 2008 (WZ2008). - 2) Einschließlich Fälle "ohne Angabe". - 3) Ohne "Staatenlos" bzw. "Personen mit ungeklärter Staatsangehörigkeit". - 4) Einschließlich Fälle ohne Angabe zur wirtschaftlichen Gliederung.

**noch: 8. Sozialversicherungspflichtig Beschäftigte am Arbeitsort am 30. Juni 2008
nach Wirtschaftsabschnitten und ausgewählten Wirtschaftsabteilungen,
Geschlecht, Beschäftigungsart und Nationalität**

Wirtschaftsgliederung ¹⁾		Insgesamt ²⁾	Beschäftigungsart			Nationalität	
			Vollzeit	Teilzeit	Ausbildung	Deutsche	Ausländer/-innen ³⁾
Insgesamt							
G-U	Dienstleistungsbereiche	781 956	573 736	208 044	46 424	736 201	45 594
G-I	Handel, Verkehr, Gastgewerbe	263 326	204 461	58 820	17 528	243 715	19 551
G	Handel; Instandhaltung und Reparatur von Kfz	175 516	132 564	42 909	12 760	167 333	8 162
45	Handel mit Kfz; Instandh. und Reparatur von Kfz	32 657	30 839	1 810	4 411	31 099	1 554
46	Großhandel (ohne Handel mit Kfz)	53 324	47 148	6 159	2 053	50 638	2 679
47	Einzelhandel (ohne Handel mit Kfz)	89 535	54 577	34 940	6 296	85 596	3 929
H	Verkehr und Lagerei	51 824	43 900	7 924	1 211	48 068	3 741
I	Gastgewerbe	35 986	27 997	7 987	3 557	28 314	7 648
J	Information und Kommunikation	29 995	26 084	3 872	1 469	28 961	1 024
58-60	Verlagswesen, audiovisuelle Medien und Rundfunk	11 011	9 157	1 833	463	10 728	282
61	Telekommunikation	2 990	2 731	251	154	2 907	83
62-63	Informationstechnologische und Informationsdienstleistungen	15 994	14 196	1 788	852	15 326	659
K	Finanz- und Versicherungsdienstleistungen	36 701	28 352	8 341	1 639	36 232	468
64	Erbringung von Finanzdienstleistungen	28 463	21 711	6 751	1 200	28 133	329
65-66	Versicherungen und Pensionskassen; mit Finanz- und Versicherungsdienstleistungen verbundene Tätigkeiten	8 238	6 641	1 590	439	8 099	139
L	Grundstücks- und Wohnungswesen	5 448	4 476	968	244	5 206	239
M-N	Freiberufliche, wissenschaftliche, technische Dienstleistungen; sonstige wirtschaftliche Dienstleistungen	113 319	95 022	18 269	5 422	101 566	11 712
M	Freiberufliche, wissenschaftliche und technische Dienstleistungen	49 812	41 985	7 804	3 466	48 036	1 767
69-71	Erbringung von freiberufliche und technische Dienstleistungen	39 921	34 093	5 811	2 734	38 837	1 079
72	Forschung und Entwicklung	4 684	3 467	1 215	111	4 199	485
73-75	Sonstige freiberufliche, wissenschaftliche und technische Tätigkeiten	5 207	4 425	778	621	5 000	203
N	Erbringung von sonstigen wirtschaftlichen Dienstleistungen	63 507	53 037	10 465	1 956	53 530	9 945
78.2, 78.3	darunter Überlassung von Arbeitskräften	29 291	28 173	1 118	869	24 802	4 472
O-Q	Öffentliche Verwaltung, Verteidigung, Sozialversicherung; Erziehung und Unterricht; Gesundheits- und Sozialwesen	278 372	174 650	103 691	16 286	269 911	8 425
O	Öffentliche Verwaltung, Verteidigung, Sozialversicherung	81 411	53 564	27 839	2 609	80 267	1 141
84.1	Öffentliche Verwaltung	56 234	35 872	20 359	1 704	55 327	904
P	Erziehung und Unterricht	41 528	21 201	20 323	2 427	39 544	1 977
Q	Gesundheits- und Sozialwesen	155 433	99 885	55 529	11 250	150 100	5 307
86	Gesundheitswesen	95 284	65 118	30 151	6 735	91 747	3 519
87-88	Heime und Sozialwesen	60 149	34 767	25 378	4 515	58 353	1 788
R-U	Kunst, Unterhaltung und Erholung; sonstige Dienstleistungen; Private Haushalte; Exterritoriale Organisationen	54 795	40 691	14 083	3 836	50 610	4 175
R	Kunst, Unterhaltung und Erholung	8 258	6 300	1 950	445	7 479	777
S	Erbringung von sonstigen Dienstleistungen	36 292	25 727	10 552	3 351	33 943	2 341
T	Private Haushalte mit Hauspersonal; Dienstleistungen und Herstellung von Waren durch private Haushalte für den Eigenbedarf.	1 996	1 233	763	12	1 573	423
U	Exterritoriale Organisationen und Körperschaften	8 249	7 431	818	28	7 615	634

1) Klassifikation der Wirtschaftszweige, Ausgabe 2008 (WZ2008). - 2) Einschließlich Fälle "ohne Angabe". - 3) Ohne "Staatenlos" bzw. "Personen mit ungeklärter Staatsangehörigkeit".

**noch: 8. Sozialversicherungspflichtig Beschäftigte am Arbeitsort am 30. Juni 2008
nach Wirtschaftsabschnitten und ausgewählten Wirtschaftsabteilungen,
Geschlecht, Beschäftigungsart und Nationalität**

Wirtschaftsgliederung ¹⁾		Insgesamt ²⁾	Beschäftigungsart			Nationalität	
			Vollzeit	Teilzeit	Ausbildung	Deutsche	Ausländer/-innen ³⁾
Frauen							
Zusammen ⁴⁾		540 045	337 851	202 084	31 480	513 136	26 827
A	Land- und Forstwirtschaft, Fischerei	3 292	2 614	678	208	2 576	715
B-F	Produzierendes Gewerbe	87 772	68 965	18 789	4 695	83 215	4 548
B-E	Produzierendes Gewerbe ohne Baugewerbe	77 974	61 789	16 168	4 115	73 783	4 183
B	Bergbau und Gewinnung von Steinen und Erden	461	348	113	18	447	14
C	Verarbeitendes Gewerbe	74 113	59 095	15 001	3 870	70 019	4 086
10-12	Herstellung von Nahrungs- und Genussmitteln, Getränkeherstellung, Tabakverarbeitung	16 279	13 045	3 231	1 407	15 481	796
13-15	Herstellung von Textilien, Bekleidung, Leder, Lederwaren und Schuhen	2 740	2 420	320	86	2 497	243
16-18	Herstellung von Holzwaren, Papier, Pappe und Druckerzeugnissen	5 180	4 131	1 049	240	5 011	168
19	Kokerei und Mineralölverarbeitung	37	22	15	.	36	.
20	Herstellung von chemischen Erzeugnissen	9 805	7 025	2 779	428	9 264	540
21	Herstellung von pharmazeutischen Erzeugnissen	4 521	3 454	1 061	169	4 316	205
22-23	Herstellung von Gummi- und Kunststoffwaren, Glas und Glaswaren, Keramik, Verarbeitung von Steinen und Erden	7 237	6 067	1 170	268	6 784	452
24-25	Metallerzeugung und -bearbeitung, Herstellung von Metallerzeugnissen	8 014	6 330	1 682	335	7 603	409
26	Herstellung von DV-Geräten, elektronische und optische Erzeugnisse	2 661	2 169	492	98	2 332	329
27	Herstellung von elektrischen Ausrüstungen	1 923	1 653	265	60	1 819	104
28	Maschinenbau	5 470	4 548	922	257	5 267	203
29-30	Fahrzeugbau	4 459	3 615	844	199	3 991	467
31-33	Herstellung von Möbeln und sonstigen Waren, Reparatur und Installation von Maschinen und Ausrüstungen	5 787	4 616	1 171	323	5 618	169
D	Energieversorgung	1 955	1 327	628	150	1 911	44
E	Wasserversorgung; Abwasser- und Abfallentsorgung und Beseitigung von Umweltverschmutzungen	1 445	1 019	426	77	1 406	39
F	Baugewerbe	9 798	7 176	2 621	580	9 432	365
41-42	Hoch- und Tiefbau	2 340	1 794	546	129	2 249	91
43	Vorbereitende Baustellenarbeiten, Bauinstallation und sonstiges Ausbaugewerbe	7 458	5 382	2 075	451	7 183	274

1) Klassifikation der Wirtschaftszweige, Ausgabe 2008 (WZ2008). - 2) Einschließlich Fälle "ohne Angabe". - 3) Ohne "Staatenlos" bzw. "Personen mit ungeklärter Staatsangehörigkeit". - 4) Einschließlich Fälle ohne Angabe zur wirtschaftlichen Gliederung.

**noch: 8. Sozialversicherungspflichtig Beschäftigte am Arbeitsort am 30. Juni 2008
nach Wirtschaftsabschnitten und ausgewählten Wirtschaftsabteilungen,
Geschlecht, Beschäftigungsart und Nationalität**

Wirtschaftsgliederung ¹⁾		Insgesamt ²⁾	Beschäftigungsart			Nationalität	
			Vollzeit	Teilzeit	Ausbildung	Deutsche	Ausländer/-innen ³⁾
Frauen							
G-U	Dienstleistungsbereiche	448 872	266 193	182 588	26 546	427 245	21 555
G-I	Handel, Verkehr, Gastgewerbe	125 624	75 336	50 270	7 553	117 795	7 811
G	Handel; Instandhaltung und Reparatur von Kfz	91 126	51 865	39 245	5 160	87 471	3 646
45	Handel mit Kfz; Instandh. und Reparatur von Kfz	6 473	5 106	1 366	542	6 252	221
46	Großhandel (ohne Handel mit Kfz)	19 994	14 804	5 184	713	19 146	846
47	Einzelhandel (ohne Handel mit Kfz)	64 659	31 955	32 695	3 905	62 073	2 579
H	Verkehr und Lagerei	12 851	7 736	5 115	373	12 234	616
I	Gastgewerbe	21 647	15 735	5 910	2 020	18 090	3 549
J	Information und Kommunikation	11 355	8 522	2 811	499	10 921	431
58-60	Verlagswesen, audiovisuelle Medien und Rundfunk	5 652	4 260	1 379	238	5 495	157
61	Telekommunikation	728	597	128	65	695	33
62-63	Informationstechnologische und Informationsdienstleistungen	4 975	3 665	1 304	196	4 731	241
K	Finanz- und Versicherungsdienstleistungen	21 101	13 479	7 616	898	20 811	290
64	Erbringung von Finanzdienstleistungen	16 512	10 353	6 158	671	16 310	202
65-66	Versicherungen und Pensionskassen; mit Finanz- und Versicherungsdienstleistungen verbundene Tätigkeiten	4 589	3 126	1 458	227	4 501	88
L	Grundstücks- und Wohnungswesen	2 608	1 863	743	156	2 524	81
M-N	Freiberufliche, wissenschaftliche, technische Dienstleistungen; sonstige wirtschaftliche Dienstleistungen	51 948	36 656	15 281	2 943	47 729	4 207
M	Freiberufliche, wissenschaftliche und technische Dienstleistungen	27 954	21 395	6 551	2 317	27 101	848
69-71	Erbringung von freiberufliche und technische Dienstleistungen	22 768	17 591	5 173	1 872	22 210	555
72	Forschung und Entwicklung	1 980	1 216	763	33	1 790	190
73-75	Sonstige freiberufliche, wissenschaftliche und technische Tätigkeiten	3 206	2 588	615	412	3 101	103
N	Erbringung von sonstigen wirtschaftlichen Dienstleistungen	23 994	15 261	8 730	626	20 628	3 359
78.2, 78.3	darunter Überlassung von Arbeitskräften	7 117	6 344	773	180	6 383	730
O-Q	Öffentliche Verwaltung, Verteidigung, Sozialversicherung; Erziehung und Unterricht; Gesundheits- und Sozialwesen	201 679	107 882	93 774	11 740	195 361	6 290
O	Öffentliche Verwaltung, Verteidigung, Sozialversicherung	46 221	21 786	24 429	1 415	45 466	753
84.1	Öffentliche Verwaltung	31 350	13 379	17 970	955	30 757	591
P	Erziehung und Unterricht	30 487	13 046	17 437	1 212	29 179	1 303
Q	Gesundheits- und Sozialwesen	124 971	73 050	51 908	9 113	120 716	4 234
86	Gesundheitswesen	78 030	49 399	28 620	6 026	75 224	2 792
87-88	Heime und Sozialwesen	46 941	23 651	23 288	3 087	45 492	1 442
R-U	Kunst, Unterhaltung und Erholung; sonstige Dienstleistungen; Private Haushalte; Exterritoriale Organisationen	34 557	22 455	12 093	2 757	32 104	2 445
R	Kunst, Unterhaltung und Erholung	4 272	2 839	1 428	248	3 949	321
S	Erbringung von sonstigen Dienstleistungen	25 535	16 219	9 312	2 494	24 092	1 437
T	Private Haushalte mit Hauspersonal; Dienstleistungen und Herstellung von Waren durch private Haushalte für den Eigenbedarf.	1 784	1 092	692	9	1 390	394
U	Exterritoriale Organisationen und Körperschaften	2 966	2 305	661	6	2 673	293

1) Klassifikation der Wirtschaftszweige, Ausgabe 2008 (WZ2008). - 2) Einschließlich Fälle "ohne Angabe". - 3) Ohne "Staatenlos" bzw. "Personen mit ungeklärter Staatsangehörigkeit".

**noch: 8. Sozialversicherungspflichtig Beschäftigte am Arbeitsort am 30. Juni 2008
nach Wirtschaftsabschnitten und ausgewählten Wirtschaftsabteilungen,
Geschlecht, Beschäftigungsart und Nationalität**

Wirtschaftsgliederung ¹⁾		Insgesamt ²⁾	Beschäftigungsart			Nationalität	
			Vollzeit	Teilzeit	Ausbildung	Deutsche	Ausländer/-innen ³⁾
Männer							
Zusammen ⁴⁾		663 085	630 430	32 546	40 300	613 045	49 904
A	Land- und Forstwirtschaft, Fischerei	6 808	6 494	313	610	4 760	2 047
B-F	Produzierendes Gewerbe	323 061	316 269	6 769	19 774	299 203	23 813
B-E	Produzierendes Gewerbe ohne Baugewerbe	256 441	250 546	5 876	12 392	237 961	18 447
B	Bergbau und Gewinnung von Steinen und Erden	2 893	2 872	21	87	2 798	94
C	Verarbeitendes Gewerbe	238 844	233 435	5 391	11 615	220 928	17 887
10-12	Herstellung von Nahrungs- und Genussmitteln, Getränkeherstellung, Tabakverarbeitung	19 317	18 866	448	1 366	17 618	1 694
13-15	Herstellung von Textilien, Bekleidung, Leder, Lederwaren und Schuhen	2 739	2 696	42	82	2 461	278
16-18	Herstellung von Holzwaren, Papier, Pappe und Druckerzeugnissen	15 871	15 553	316	769	14 969	900
19	Kokerei und Mineralölverarbeitung	93	89	4		88	
20	Herstellung von chemischen Erzeugnissen	39 364	36 877	2 485	1 066	36 847	2 513
21	Herstellung von pharmazeutischen Erzeugnissen	5 650	5 521	127	259	5 428	221
22-23	Herstellung von Gummi- und Kunststoffwaren, Glas und Glaswaren, Keramik, Verarbeitung von Steinen und Erden	30 688	30 151	537	1 155	27 758	2 924
24-25	Metallerzeugung und -bearbeitung, Herstellung von Metallerzeugnissen	40 822	40 341	481	2 598	38 003	2 815
26	Herstellung von DV-Geräten, elektronische und optische Erzeugnisse	5 635	5 533	102	262	5 302	333
27	Herstellung von elektrischen Ausrüstungen	5 330	5 265	60	363	5 132	198
28	Maschinenbau	34 231	33 942	288	1 909	32 376	1 853
29-30	Fahrzeugbau	27 653	27 300	353	932	24 093	3 557
31-33	Herstellung von Möbeln und sonstigen Waren, Reparatur und Installation von Maschinen und Ausrüstungen	11 451	11 301	148	853	10 853	596
D	Energieversorgung	6 934	6 609	325	492	6 849	85
E	Wasserversorgung; Abwasser- und Abfallentsorgung und Beseitigung von Umweltverschmutzungen	7 770	7 630	139	198	7 386	381
F	Baugewerbe	66 620	65 723	893	7 382	61 242	5 366
41-42	Hoch- und Tiefbau	20 494	20 298	194	1 116	18 350	2 140
43	Vorbereitende Baustellenarbeiten, Bauinstallation und sonstiges Ausbaugewerbe	46 126	45 425	699	6 266	42 892	3 226

1) Klassifikation der Wirtschaftszweige, Ausgabe 2008 (WZ2008). - 2) Einschließlich Fälle "ohne Angabe". - 3) Ohne "Staatenlos" bzw. "Personen mit ungeklärter Staatsangehörigkeit". - 4) Einschließlich Fälle ohne Angabe zur wirtschaftlichen Gliederung.

**noch: 8. Sozialversicherungspflichtig Beschäftigte am Arbeitsort am 30. Juni 2008
nach Wirtschaftsabschnitten und ausgewählten Wirtschaftsabteilungen,
Geschlecht, Beschäftigungsart und Nationalität**

Wirtschaftsgliederung ¹⁾		Insgesamt ²⁾	Beschäftigungsart			Nationalität	
			Vollzeit	Teilzeit	Ausbildung	Deutsche	Ausländer/-innen ³⁾
Männer							
G-U	Dienstleistungsbereiche	333 084	307 543	25 456	19 878	308 956	24 039
G-I	Handel, Verkehr, Gastgewerbe	137 702	129 125	8 550	9 975	125 920	11 740
G	Handel; Instandhaltung und Reparatur von Kfz	84 390	80 699	3 664	7 600	79 862	4 516
45	Handel mit Kfz; Instandh. und Reparatur von Kfz	26 184	25 733	444	3 869	24 847	1 333
46	Großhandel (ohne Handel mit Kfz)	33 330	32 344	975	1 340	31 492	1 833
47	Einzelhandel (ohne Handel mit Kfz)	24 876	22 622	2 245	2 391	23 523	1 350
H	Verkehr und Lagerei	38 973	36 164	2 809	838	35 834	3 125
I	Gastgewerbe	14 339	12 262	2 077	1 537	10 224	4 099
J	Information und Kommunikation	18 640	17 562	1 061	970	18 040	593
58-60	Verlagswesen, audiovisuelle Medien und Rundfunk	5 359	4 897	454	225	5 233	125
61	Telekommunikation	2 262	2 134	123	89	2 212	50
62-63	Informationstechnologische und Informationsdienstleistungen	11 019	10 531	484	656	10 595	418
K	Finanz- und Versicherungsdienstleistungen	15 600	14 873	725	741	15 421	178
64	Erbringung von Finanzdienstleistungen	11 951	11 358	593	529	11 823	127
65-66	Versicherungen und Pensionskassen; mit Finanz- und Versicherungsdienstleistungen verbundene Tätigkeiten	3 649	3 515	132	212	3 598	51
L	Grundstücks- und Wohnungswesen	2 840	2 613	225	88	2 682	158
M-N	Freiberufliche, wissenschaftliche, technische Dienstleistungen; sonstige wirtschaftliche Dienstleistungen	61 371	58 366	2 988	2 479	53 837	7 505
M	Freiberufliche, wissenschaftliche und technische Dienstleistungen	21 858	20 590	1 253	1 149	20 935	919
69-71	Erbringung von freiberufliche und technische Dienstleistungen	17 153	16 502	638	862	16 627	524
72	Forschung und Entwicklung	2 704	2 251	452	78	2 409	295
73-75	Sonstige freiberufliche, wissenschaftliche und technische Tätigkeiten	2 001	1 837	163	209	1 899	100
N	Erbringung von sonstigen wirtschaftlichen Dienstleistungen	39 513	37 776	1 735	1 330	32 902	6 586
78.2, 78.3	darunter Überlassung von Arbeitskräften	22 174	21 829	345	689	18 419	3 742
O-Q	Öffentliche Verwaltung, Verteidigung, Sozialversicherung; Erziehung und Unterricht; Gesundheits- und Sozialwesen	76 693	66 768	9 917	4 546	74 550	2 135
O	Öffentliche Verwaltung, Verteidigung, Sozialversicherung	35 190	31 778	3 410	1 194	34 801	388
84.1	Öffentliche Verwaltung	24 884	22 493	2 389	749	24 570	313
P	Erziehung und Unterricht	11 041	8 155	2 886	1 215	10 365	674
Q	Gesundheits- und Sozialwesen	30 462	26 835	3 621	2 137	29 384	1 073
86	Gesundheitswesen	17 254	15 719	1 531	709	16 523	727
87-88	Heime und Sozialwesen	13 208	11 116	2 090	1 428	12 861	346
R-U	Kunst, Unterhaltung und Erholung; sonstige Dienstleistungen; Private Haushalte; Exterritoriale Organisationen	20 238	18 236	1 990	1 079	18 506	1 730
R	Kunst, Unterhaltung und Erholung	3 986	3 461	522	197	3 530	456
S	Erbringung von sonstigen Dienstleistungen	10 757	9 508	1 240	857	9 851	904
T	Private Haushalte mit Hauspersonal; Dienstleistungen und Herstellung von Waren durch private Haushalte für den Eigenbedarf.	212	141	71	3	183	29
U	Exterritoriale Organisationen und Körperschaften	5 283	5 126	157	22	4 942	341

1) Klassifikation der Wirtschaftszweige, Ausgabe 2008 (WZ2008). - 2) Einschließlich Fälle "ohne Angabe". - 3) Ohne "Staatenlos" bzw. "Personen mit ungeklärter Staatsangehörigkeit".

9. Sozialversicherungspflichtig Beschäftigte am Arbeitsort am 30. Juni 2008 nach Altersgruppen, zusammengefassten Wirtschaftsabschnitten und Nationalität

Nationalität Wirtschaftsgliederung ¹⁾		Insgesamt	Davon im Alter von ... bis unter ... Jahren				
			unter 20	20–25	25–30	30–35	35–40
Insgesamt							
A	Land- und Forstwirtschaft, Fischerei	10 100	592	1 255	1 222	1 141	1 317
B-F	Produzierendes Gewerbe	410 833	17 661	33 965	35 808	36 787	51 253
B-E	Produzierendes Gewerbe ohne Baugewerbe	334 415	11 632	25 763	27 990	29 683	41 961
C	Verarbeitendes Gewerbe	312 957	10 967	24 465	26 669	28 198	39 524
F	Baugewerbe	76 418	6 029	8 202	7 818	7 104	9 292
G-U	Dienstleistungsbereiche	781 956	27 762	75 748	84 297	75 957	90 708
G-I	Handel, Verkehr, Gastgewerbe	263 326	11 533	28 136	29 132	25 943	32 331
J	Information und Kommunikation	29 995	415	2 668	3 774	3 572	4 564
K	Finanz- und Versicherungsdienstleistungen	36 701	528	3 003	3 489	3 851	4 769
L	Grundstücks- und Wohnungswesen	5 448	87	330	421	400	589
M-N	Freiberufliche, wissenschaftliche, technische Dienstleistungen; sonstige wirtschaftliche Dienstleistungen	113 319	3 764	13 936	15 376	13 344	14 139
O-Q	Öffentliche Verwaltung, Verteidigung, Sozialversicherung; Erziehung und Unterricht; Gesundheits- und Sozialwesen	278 372	8 962	22 247	27 074	24 538	28 917
R-U	Kunst, Unterhaltung und Erholung; sonstige Dienstleistungen; Private Haushalte; Exterritoriale Organisationen und Körperschaften	54 795	2 473	5 428	5 031	4 309	5 399
Zusammen ²⁾		1 203 130	46 062	111 003	121 342	113 901	143 297
Deutsche Beschäftigte							
A	Land- und Forstwirtschaft, Fischerei	7 336	540	944	821	674	870
B-F	Produzierendes Gewerbe	382 418	17 089	32 306	32 906	32 593	46 605
B-E	Produzierendes Gewerbe ohne Baugewerbe	311 744	11 303	24 552	25 742	26 369	38 318
C	Verarbeitendes Gewerbe	290 947	10 647	23 287	24 469	24 962	35 974
F	Baugewerbe	70 674	5 786	7 754	7 164	6 224	8 287
G-U	Dienstleistungsbereiche	736 201	26 212	70 981	77 632	68 497	83 538
G-I	Handel, Verkehr, Gastgewerbe	243 715	10 835	25 924	26 101	22 563	29 147
J	Information und Kommunikation	28 961	403	2 580	3 592	3 372	4 373
K	Finanz- und Versicherungsdienstleistungen	36 232	514	2 931	3 412	3 756	4 698
L	Grundstücks- und Wohnungswesen	5 206	84	317	393	367	556
M-N	Freiberufliche, wissenschaftliche, technische Dienstleistungen; sonstige wirtschaftliche Dienstleistungen	101 566	3 470	12 719	13 579	11 315	12 263
O-Q	Öffentliche Verwaltung, Verteidigung, Sozialversicherung; Erziehung und Unterricht; Gesundheits- und Sozialwesen	269 911	8 589	21 544	26 074	23 363	27 692
R-U	Kunst, Unterhaltung und Erholung; sonstige Dienstleistungen; Private Haushalte; Exterritoriale Organisationen und Körperschaften	50 610	2 317	4 966	4 481	3 761	4 809
Zusammen ²⁾		1 126 181	43 882	104 264	111 374	101 780	131 030
Ausländische Beschäftigte ³⁾							
A	Land- und Forstwirtschaft, Fischerei	2 762	52	311	401	467	446
B-F	Produzierendes Gewerbe	28 361	566	1 658	2 894	4 185	4 642
B-E	Produzierendes Gewerbe ohne Baugewerbe	22 630	326	1 210	2 241	3 307	3 639
C	Verarbeitendes Gewerbe	21 973	317	1 177	2 193	3 229	3 546
F	Baugewerbe	5 731	240	448	653	878	1 003
G-U	Dienstleistungsbereiche	45 594	1 541	4 748	6 638	7 434	7 151
G-I	Handel, Verkehr, Gastgewerbe	19 551	692	2 206	3 023	3 368	3 178
J	Information und Kommunikation	1 024	12	88	181	199	190
K	Finanz- und Versicherungsdienstleistungen	468	14	71	77	95	71
L	Grundstücks- und Wohnungswesen	239	3	13	27	33	33
M-N	Freiberufliche, wissenschaftliche, technische Dienstleistungen; sonstige wirtschaftliche Dienstleistungen	11 712	293	1 212	1 790	2 023	1 869
O-Q	Öffentliche Verwaltung, Verteidigung, Sozialversicherung; Erziehung und Unterricht; Gesundheits- und Sozialwesen	8 425	371	696	993	1 169	1 221
R-U	Kunst, Unterhaltung und Erholung; sonstige Dienstleistungen; Private Haushalte; Exterritoriale Organisationen und Körperschaften	4 175	156	462	547	547	589
Zusammen ²⁾		76 731	2 164	6 719	9 933	12 086	12 241

1) Klassifikation der Wirtschaftszweige, Ausgabe 2008 (WZ2008). - 2) Einschließlich Fälle "ohne Angabe". - 3) Ohne "Staatenlos" bzw. "Personen mit ungeklärter Staatsangehörigkeit".

**noch: 9. Sozialversicherungspflichtig Beschäftigte am Arbeitsort am 30. Juni 2008
nach Altersgruppen, zusammengefassten Wirtschaftsabschnitten und Nationalität**

Nationalität Wirtschaftsgliederung ¹⁾		Davon im Alter von ... bis unter ... Jahren					
		40-45	45-50	50-55	55-60	60-65	65 und mehr
Insgesamt							
A	Land- und Forstwirtschaft, Fischerei	1 458	1 373	885	614	190	53
B-F	Produzierendes Gewerbe	67 477	64 260	50 579	39 280	12 233	1 530
B-E	Produzierendes Gewerbe ohne Baugewerbe	55 778	53 887	43 091	33 252	10 264	1 114
C	Verarbeitendes Gewerbe	52 131	49 970	39 849	30 730	9 415	1 039
F	Baugewerbe	11 699	10 373	7 488	6 028	1 969	416
G-U	Dienstleistungsbereiche	116 382	115 606	95 218	71 634	24 062	4 582
G-I	Handel, Verkehr, Gastgewerbe	39 367	37 167	28 938	21 870	7 080	1 829
J	Information und Kommunikation	5 289	4 277	3 045	1 837	472	82
K	Finanz- und Versicherungsdienstleistungen	5 741	5 124	5 043	3 996	1 076	81
L	Grundstücks- und Wohnungswesen	821	888	823	708	279	102
M-N	Freiberufliche, wissenschaftliche, technische Dienstleistungen; sonstige wirtschaftliche Dienstleistungen	16 067	14 341	11 128	7 878	2 581	765
O-Q	Öffentliche Verwaltung, Verteidigung, Sozialversicherung; Erziehung und Unterricht; Gesundheits- und Sozialwesen	41 471	45 097	38 925	29 537	10 385	1 219
R-U	Kunst, Unterhaltung und Erholung; sonstige Dienstleistungen; Private Haushalte; Exterritoriale Organisationen und Körperschaften	7 626	8 712	7 316	5 808	2 189	504
Zusammen ²⁾		185 338	181 268	146 710	111 550	36 492	6 167
Deutsche Beschäftigte							
A	Land- und Forstwirtschaft, Fischerei	1 083	1 037	657	504	162	44
B-F	Produzierendes Gewerbe	63 008	60 750	47 616	36 865	11 197	1 483
B-E	Produzierendes Gewerbe ohne Baugewerbe	52 202	51 002	40 593	31 159	9 422	1 082
C	Verarbeitendes Gewerbe	48 665	47 185	37 436	28 699	8 615	1 008
F	Baugewerbe	10 806	9 748	7 023	5 706	1 775	401
G-U	Dienstleistungsbereiche	110 188	110 935	91 672	69 126	22 980	4 440
G-I	Handel, Verkehr, Gastgewerbe	36 687	35 252	27 585	21 081	6 751	1 789
J	Information und Kommunikation	5 161	4 184	2 964	1 794	457	81
K	Finanz- und Versicherungsdienstleistungen	5 690	5 090	5 017	3 972	1 071	81
L	Grundstücks- und Wohnungswesen	790	856	794	675	272	102
M-N	Freiberufliche, wissenschaftliche, technische Dienstleistungen; sonstige wirtschaftliche Dienstleistungen	14 379	13 146	10 253	7 350	2 370	722
O-Q	Öffentliche Verwaltung, Verteidigung, Sozialversicherung; Erziehung und Unterricht; Gesundheits- und Sozialwesen	40 396	44 182	38 124	28 752	10 012	1 183
R-U	Kunst, Unterhaltung und Erholung; sonstige Dienstleistungen; Private Haushalte; Exterritoriale Organisationen und Körperschaften	7 085	8 225	6 935	5 502	2 047	482
Zusammen ²⁾		174 298	172 751	139 971	106 516	34 346	5 969
Ausländische Beschäftigte ³⁾							
A	Land- und Forstwirtschaft, Fischerei	374	336	228	110	28	9
B-F	Produzierendes Gewerbe	4 460	3 502	2 959	2 412	1 036	47
B-E	Produzierendes Gewerbe ohne Baugewerbe	3 569	2 878	2 495	2 091	842	32
C	Verarbeitendes Gewerbe	3 461	2 780	2 410	2 029	800	31
F	Baugewerbe	891	624	464	321	194	15
G-U	Dienstleistungsbereiche	6 171	4 659	3 539	2 493	1 079	141
G-I	Handel, Verkehr, Gastgewerbe	2 672	1 910	1 350	785	327	40
J	Information und Kommunikation	124	92	81	41	15	.
K	Finanz- und Versicherungsdienstleistungen	51	34	26	24	5	-
L	Grundstücks- und Wohnungswesen	30	32	28	33	7	-
M-N	Freiberufliche, wissenschaftliche, technische Dienstleistungen; sonstige wirtschaftliche Dienstleistungen	1 684	1 192	872	524	210	43
O-Q	Öffentliche Verwaltung, Verteidigung, Sozialversicherung; Erziehung und Unterricht; Gesundheits- und Sozialwesen	1 071	912	801	782	373	36
R-U	Kunst, Unterhaltung und Erholung; sonstige Dienstleistungen; Private Haushalte; Exterritoriale Organisationen und Körperschaften	539	487	381	304	142	21
Zusammen ²⁾		11 007	8 497	6 728	5 016	2 143	197

1) Klassifikation der Wirtschaftszweige, Ausgabe 2008 (WZ2008). - 2) Einschließlich Fälle "ohne Angabe". - 3) Ohne "Staatenlos" bzw. "Personen mit ungeklärter Staatsangehörigkeit".

**10. Ausländische sozialversicherungspflichtig Beschäftigte am Arbeitsort am 30. Juni 2008
nach Geschlecht, zusammengefassten Wirtschaftsabschnitten und ausgewählten Staatsangehörigkeiten**

Wirtschaftsgliederung ¹⁾	Ins- gesamt	EU27						Europa ohne EU27		Afrika	Amerika	Asien
		zu- sammen	darunter				zu- sammen	darunter Türkei				
			Frank- reich	Italien	Polen	Portugal						
Insgesamt												
A Land- und Forstwirtschaft, Fischerei	2 762	2 336	33	23	1 609	75	335	226	17	41	31	
B-F Produzierendes Gewerbe	28 361	11 791	3 946	2 752	1 166	898	13 174	8 998	905	744	1 725	
B-E Produzierendes Gewerbe ohne Baugewerbe	22 630	9 907	3 781	2 153	904	569	9 774	6 974	776	651	1 505	
C Verarbeitendes Gewerbe	21 973	9 632	3 738	2 050	874	550	9 506	6 811	737	624	1 457	
F Baugewerbe	5 731	1 884	165	599	262	329	3 400	2 024	129	93	220	
G-U Dienstleistungsbereiche	45 594	17 557	1 868	4 745	2 972	1 142	18 084	10 094	2 479	1 783	5 622	
G-I Handel, Verkehr, Gastgewerbe	19 551	7 850	727	2 524	1 369	434	7 385	4 269	978	555	2 762	
J Information und Kommunikation	1 024	486	70	66	50	34	300	137	41	72	121	
K Finanz- und Versicherungsdienstleistungen	468	227	34	58	12	21	169	80	26	24	22	
L Grundstücks- und Wohnungswesen	239	90	15	19	17	7	81	30	11	31	26	
M-N Freiberufliche, wissenschaftliche, technische Dienstleistungen; sonstige wirtschaftliche Dienstleistungen	11 712	3 389	398	914	442	346	5 653	3 583	898	323	1 438	
O-Q Öffentliche Verwaltung, Verteidigung, Sozialversicherung; Erziehung und Unterricht; Gesundheits- und Sozialwesen	8 425	3 734	437	832	566	236	3 184	1 312	321	389	774	
R-U Kunst, Unterhaltung und Erholung; sonstige Dienstleistungen; Private Haushalte; Exterritoriale Organisationen und Körperschaften	4 175	1 781	187	332	516	64	1 312	683	204	389	479	
Insgesamt²⁾³⁾	76 731	31 693	5 848	7 522	5 750	2 115	31 596	19 321	3 401	2 569	7 379	
Frauen												
A Land- und Forstwirtschaft, Fischerei	715	548	11	4	328	9	135	108	5	14	12	
B-F Produzierendes Gewerbe	4 548	2 190	656	354	335	150	1 761	1 092	68	156	369	
B-E Produzierendes Gewerbe ohne Baugewerbe	4 183	2 011	632	321	281	146	1 620	1 002	62	135	351	
C Verarbeitendes Gewerbe	4 086	1 971	629	307	277	141	1 585	987	61	127	338	
F Baugewerbe	365	179	24	33	54	4	141	90	6	21	18	
G-U Dienstleistungsbereiche	21 555	9 494	938	2 072	2 125	606	8 187	4 007	743	833	2 262	
G-I Handel, Verkehr, Gastgewerbe	7 811	3 628	312	839	943	204	2 761	1 398	205	252	953	
J Information und Kommunikation	431	225	36	29	27	17	134	48	10	22	39	
K Finanz- und Versicherungsdienstleistungen	290	143	23	28	.	14	112	53	7	14	14	
L Grundstücks- und Wohnungswesen	81	41	6	7	10	.	24	6	.	6	8	
M-N Freiberufliche, wissenschaftliche, technische Dienstleistungen; sonstige wirtschaftliche Dienstleistungen	4 207	1 484	153	325	248	141	1 848	1 087	268	152	451	
O-Q Öffentliche Verwaltung, Verteidigung, Sozialversicherung; Erziehung und Unterricht; Gesundheits- und Sozialwesen	6 290	2 827	322	630	486	190	2 532	1 041	183	245	489	
R-U Kunst, Unterhaltung und Erholung; sonstige Dienstleistungen; Private Haushalte; Exterritoriale Organisationen und Körperschaften	2 445	1 146	86	214	401	38	776	374	68	142	308	
Zusammen²⁾³⁾	26 827	12 238	1 605	2 432	2 790	765	10 085	5 209	816	1 004	2 643	
Männer												
A Land- und Forstwirtschaft, Fischerei	2 047	1 788	22	19	1 281	66	200	118	12	27	19	
B-F Produzierendes Gewerbe	23 813	9 601	3 290	2 398	831	748	11 413	7 906	837	588	1 356	
B-E Produzierendes Gewerbe ohne Baugewerbe	18 447	7 896	3 149	1 832	623	423	8 154	5 972	714	516	1 154	
C Verarbeitendes Gewerbe	17 887	7 661	3 109	1 743	597	409	7 921	5 824	676	497	1 119	
F Baugewerbe	5 366	1 705	141	566	208	325	3 259	1 934	123	72	202	
G-U Dienstleistungsbereiche	24 039	8 063	930	2 673	847	536	9 897	6 087	1 736	950	3 360	
G-I Handel, Verkehr, Gastgewerbe	11 740	4 222	415	1 685	426	230	4 624	2 871	773	303	1 809	
J Information und Kommunikation	593	261	34	37	23	17	166	89	31	50	82	
K Finanz- und Versicherungsdienstleistungen	178	84	11	30	.	7	57	27	19	10	8	
L Grundstücks- und Wohnungswesen	158	49	9	12	7	.	57	24	.	25	18	
M-N Freiberufliche, wissenschaftliche, technische Dienstleistungen; sonstige wirtschaftliche Dienstleistungen	7 505	1 905	245	589	194	205	3 805	2 496	630	171	987	
O-Q Öffentliche Verwaltung, Verteidigung, Sozialversicherung; Erziehung und Unterricht; Gesundheits- und Sozialwesen	2 135	907	115	202	80	46	652	271	138	144	285	
R-U Kunst, Unterhaltung und Erholung; sonstige Dienstleistungen; Private Haushalte; Exterritoriale Organisationen und Körperschaften	1 730	635	101	118	115	26	536	309	136	247	171	
Zusammen²⁾³⁾	49 904	19 455	4 243	5 090	2 960	1 350	21 511	14 112	2 585	1 565	4 736	

1) Klassifikation der Wirtschaftszweige, Ausgabe 2008 (WZ 2008). - 2) Einschließlich Fälle ohne Angabe zur Wirtschaftsgliederung. - 3) Ohne "Staatenlos" bzw "Personen mit ungeklärter Staatsangehörigkeit".

11. Ausländische sozialversicherungspflichtig Beschäftigte am Arbeitsort am 30. Juni 2008 nach Geschlecht, Altersgruppen und ausgewählten Staatsangehörigkeiten

Alter von ... bis unter ... Jahren	Insgesamt	EU27					Europa ohne EU27		Afrika	Amerika	Asien
		zu- sammen	darunter				zu- sammen	darunter			
			Frank- reich	Italien	Polen	Portugal					

Insgesamt											
unter 20	2 164	632	52	270	88	63	1 281	967	59	36	155
20–25	6 719	2 308	220	733	479	144	3 320	2 180	302	142	641
25–30	9 933	3 610	419	830	886	217	4 381	2 789	654	238	1 043
30–35	12 086	4 427	508	953	1 071	306	5 465	3 331	655	298	1 227
35–40	12 241	4 608	793	944	916	382	5 318	3 326	563	458	1 266
40–45	11 007	4 422	885	980	720	322	4 463	2 963	518	439	1 154
45–50	8 497	3 962	954	916	649	265	2 866	1 747	295	402	962
50–55	6 728	3 793	1 036	927	598	159	1 973	1 040	171	258	525
55–60	5 016	2 773	804	661	275	150	1 634	570	116	190	300
60–65	2 143	1 062	169	282	55	98	828	373	63	93	92
65 und mehr	197	96	8	26	13	9	67	35	5	15	14
Insgesamt ¹⁾	76 731	31 693	5 848	7 522	5 750	2 115	31 596	19 321	3 401	2 569	7 379

Frauen											
unter 20	873	263	20	110	42	30	505	389	29	12	63
20–25	2 631	968	72	290	205	57	1 261	777	93	66	241
25–30	3 672	1 666	145	323	459	82	1 377	740	167	120	339
30–35	4 122	1 902	200	283	543	110	1 544	758	121	147	404
35–40	4 118	1 838	266	317	443	132	1 495	787	126	202	445
40–45	3 692	1 707	274	308	348	117	1 244	677	124	195	415
45–50	2 961	1 425	244	314	291	88	979	475	81	125	346
50–55	2 368	1 295	206	269	305	52	751	276	43	66	211
55–60	1 745	852	131	167	126	74	683	227	18	47	143
60–65	587	300	47	47	24	21	224	92	11	18	31
65 und mehr	58	22	.	4	4	.	22	11	.	6	5
Zusammen ¹⁾	26 827	12 238	1 605	2 432	2 790	765	10 085	5 209	816	1 004	2 643

Männer											
unter 20	1 291	369	32	160	46	33	776	578	30	24	92
20–25	4 088	1 340	148	443	274	87	2 059	1 403	209	76	400
25–30	6 261	1 944	274	507	427	135	3 004	2 049	487	118	704
30–35	7 964	2 525	308	670	528	196	3 921	2 573	534	151	823
35–40	8 123	2 770	527	627	473	250	3 823	2 539	437	256	821
40–45	7 315	2 715	611	672	372	205	3 219	2 286	394	244	739
45–50	5 536	2 537	710	602	358	177	1 887	1 272	214	277	616
50–55	4 360	2 498	830	658	293	107	1 222	764	128	192	314
55–60	3 271	1 921	673	494	149	76	951	343	98	143	157
60–65	1 556	762	122	235	31	77	604	281	52	75	61
65 und mehr	139	74	8	22	9	.	45	24	.	9	9
Zusammen ¹⁾	49 904	19 455	4 243	5 090	2 960	1 350	21 511	14 112	2 585	1 565	4 736

1) Ohne "Staatenlos" bzw. "Personen mit ungeklärter Staatsangehörigkeit".

**12. Sozialversicherungspflichtig Beschäftigte am Arbeitsort am 30. Juni 2008
nach Verwaltungsbezirken und zusammengefassten Wirtschaftsabschnitten**

Verwaltungsbezirk	Insgesamt ²⁾	Wirtschaftsabschnitt ¹⁾					
		Land- und Forst- wirt- schaft, Fischerei (A)	Produ- zierendes Gewerbe (B-F)	davon			Dienstleistungs- bereiche (G-U)
				Produ- zierendes Gewerbe ohne Baugewerbe (B-E)	darunter Verarbei- tendes Gewerbe (C)	Bau- gewerbe (F)	
Frankenthal (Pfalz), St.	15 761	93	6 920	6 081	5 821	839	8 747
Kaiserslautern, St.	49 272	19	12 778	11 059	10 204	1 719	36 471
Koblenz, St.	64 512	105	10 413	8 434	7 292	1 979	53 988
Landau i. d. Pfalz, St.	19 261	74	3 389	2 748	2 499	641	15 795
Ludwigshafen a. Rh., St.	87 877	97	45 829	42 488	40 776	3 341	41 948
Mainz, St.	99 001	90	14 037	11 234	9 666	2 803	84 864
Neustadt a. d. Weinstr., St.	15 036	118	3 093	1 702	1 449	1 391	11 771
Pirmasens, St.	18 555	12	6 386	5 549	5 092	837	12 157
Speyer, St.	23 588	20	6 435	5 614	5 329	821	17 133
Trier, St.	50 041	135	10 671	8 341	7 215	2 330	39 216
Worms, St.	28 039	147	9 480	7 824	6 720	1 656	18 409
Zweibrücken, St.	14 612	44	5 803	5 336	5 028	467	8 764
Ahrweiler	27 447	372	7 856	5 784	5 499	2 072	19 215
Altenkirchen (Ww.)	33 041	160	15 453	12 830	12 514	2 623	17 423
Alzey-Worms	25 014	518	7 036	4 686	4 466	2 350	17 458
Bad Dürkheim	27 342	601	8 227	6 388	5 844	1 839	18 512
Bad Kreuznach	45 481	340	15 681	12 986	12 104	2 695	29 453
Bernkastel-Wittlich	33 660	376	14 978	11 759	11 230	3 219	18 306
Birkenfeld	24 246	82	9 161	7 164	6 551	1 997	15 000
Cochem-Zell	17 060	214	4 516	2 952	2 897	1 564	12 328
Donnersbergkreis	18 434	98	8 522	7 485	7 175	1 037	9 812
Eifelkreis Bitburg-Prüm	24 894	236	10 687	8 094	7 660	2 593	13 967
Germersheim	40 786	420	21 808	19 821	19 132	1 987	18 555
Kaiserslautern	21 198	97	6 625	4 280	3 696	2 345	14 471
Kusel	11 948	100	4 275	3 464	3 255	811	7 571
Mainz-Bingen	44 054	673	16 422	13 518	12 785	2 904	26 953
Mayen-Koblenz	53 616	323	19 011	15 587	14 348	3 424	34 279
Neuwied	54 005	224	22 632	19 087	17 695	3 545	31 103
Rhein-Hunsrück-Kreis	30 469	253	11 338	8 399	8 207	2 939	18 871
Rhein-Lahn-Kreis	27 513	200	10 312	8 444	7 990	1 868	17 000
Rhein-Pfalz-Kreis	22 773	2 301	6 779	4 160	3 562	2 619	13 691
Südliche Weinstraße	23 294	591	7 745	5 687	5 491	2 058	14 951
Südwestpfalz	13 965	173	5 425	3 932	3 789	1 493	8 361
Trier-Saarburg	24 132	339	9 820	7 024	6 816	2 796	13 969
Vulkaneifel	15 919	208	6 611	5 337	5 120	1 274	9 098
Westerwaldkreis	57 284	247	24 679	19 137	18 040	5 542	32 346
Rheinland-Pfalz	1 203 130	10 100	410 833	334 415	312 957	76 418	781 956
kreisfreie Städte	485 555	954	135 234	116 410	107 091	18 824	349 263
Landkreise	717 575	9 146	275 599	218 005	205 866	57 594	432 693

1) Klassifikation der Wirtschaftszeige, Ausgabe 2008 (WZ 2008). - 2) Einschließlich Fälle ohne Angabe zur wirtschaftlichen Gliederung.

**noch: 12. Sozialversicherungspflichtig Beschäftigte am Arbeitsort am 30. Juni 2008
nach Verwaltungsbezirken und zusammengefassten Wirtschaftsabschnitten**

Verwaltungsbezirk	Wirtschaftsabschnitt ¹⁾						
	Handel, Verkehr, Gastgewerbe (G-I)	Information und Kommunikation (J)	Finanz-und Versicherungs- dienst- leistungen (K)	Grundstücks- und Wohnungs- wesen (L)	Freiberufliche, wissen- schaftliche, technische Dienstleistungen; sonstige wirtschaftliche Dienstleistungen (M-N)	Öffentliche Verwaltung, Verteidigung, Sozial- versicherung; Erziehung und Unterricht; Gesundheits- und Sozialwesen (O-Q)	Kunst, Unterhaltung und Erholung; sonstige Dienstleistungen; Private Haushalte; Exterritoriale Organisationen und Körperschaften (R-U)
Frankenthal (Pfalz), St.	3 043	83	233	134	1 520	3 443	291
Kaiserslautern, St.	9 365	1 337	1 585	639	6 824	11 693	5 028
Koblenz, St.	15 351	2 186	5 188	302	8 813	18 923	3 225
Landau i. d. Pfalz, St.	4 724	307	837	103	2 377	6 362	1 085
Ludwigshafen a. Rh., St.	10 608	3 419	1 735	622	9 368	13 786	2 410
Mainz, St.	19 416	11 076	6 178	767	12 330	28 426	6 671
Neustadt a. d. Weinstr., St.	3 677	538	436	128	1 840	3 826	1 326
Pirmasens, St.	4 151	113	750	80	1 389	4 549	1 125
Speyer, St.	4 982	253	768	127	2 862	5 866	2 275
Trier, St.	11 853	1 113	1 388	285	4 490	16 707	3 380
Worms, St.	7 696	289	796	140	3 023	5 615	850
Zweibrücken, St.	2 753	546	147	104	1 513	3 236	465
Ahrweiler	6 996	536	1 101	113	1 855	7 524	1 090
Altenkirchen (Ww.)	7 059	184	614	91	2 350	6 223	902
Alzey-Worms	6 237	231	576	89	4 609	5 151	565
Bad Dürkheim	6 719	195	948	60	2 429	6 592	1 569
Bad Kreuznach	9 922	524	1 189	159	4 264	11 775	1 620
Bernkastel-Wittlich	7 095	81	807	72	2 460	7 153	638
Birkenfeld	4 507	120	711	71	1 524	6 826	1 241
Cochem-Zell	4 679	103	431	22	1 579	4 921	593
Donnersbergkreis	2 848	57	322	49	1 721	4 442	373
Eifelkreis Bitburg-Prüm	5 282	94	938	29	1 254	4 982	1 388
Germersheim	8 152	213	714	80	2 861	5 238	1 297
Kaiserslautern	4 545	280	179	88	968	5 044	3 367
Kusel	2 022	42	550	14	998	3 639	306
Mainz-Bingen	12 502	809	812	169	3 509	7 776	1 376
Mayen-Koblenz	13 500	907	1 095	161	4 204	12 158	2 254
Neuwied	11 230	773	1 173	167	4 234	11 520	2 006
Rhein-Hunsrück-Kreis	7 929	530	777	80	2 937	5 675	943
Rhein-Lahn-Kreis	5 861	363	540	87	1 991	7 383	775
Rhein-Pfalz-Kreis	6 528	270	490	92	1 724	3 720	867
Südliche Weinstraße	5 093	153	443	50	2 015	6 530	667
Südwestpfalz	4 034	103	177	41	700	2 948	358
Trier-Saarburg	5 918	195	430	65	1 613	5 136	612
Vulkaneifel	3 830	92	256	71	728	3 792	329
Westerwaldkreis	13 219	1 880	1 387	97	4 443	9 792	1 528
Rheinland-Pfalz	263 326	29 995	36 701	5 448	113 319	278 372	54 795
kreisfreie Städte	97 619	21 260	20 041	3 431	56 349	122 432	28 131
Landkreise	165 707	8 735	16 660	2 017	56 970	155 940	26 664

1) Klassifikation der Wirtschaftszeige, Ausgabe 2008 (WZ 2008).

13. Sozialversicherungspflichtig Beschäftigte am Arbeitsort am 30. Juni 2008 nach Verwaltungsbezirken, Geschlecht, Nationalität und Beschäftigungsumfang

Kreisfreie Stadt Landkreis	Insgesamt ¹⁾	Und zwar			
		Deutsche	Ausländer/-innen ²⁾	Vollzeitbeschäftigte	Teilzeitbeschäftigte

Insgesamt

Frankenthal (Pfalz), St.	15 761	14 195	1 560	13 026	2 733
Kaiserslautern, St.	49 272	46 666	2 598	39 641	9 622
Koblenz, St.	64 512	61 259	3 247	51 287	13 218
Landau i. d. Pfalz, St.	19 261	18 135	1 121	14 072	5 188
Ludwigshafen a. Rh., St.	87 877	79 212	8 644	72 260	15 607
Mainz, St.	99 001	89 846	9 125	76 413	22 544
Neustadt a. d. Weinstr., St.	15 036	14 274	756	11 701	3 332
Pirmasens, St.	18 555	17 807	747	15 080	3 474
Speyer, St.	23 588	21 706	1 878	17 877	5 707
Trier, St.	50 041	48 146	1 881	38 391	11 642
Worms, St.	28 039	25 728	2 305	22 995	5 040
Zweibrücken, St.	14 612	13 601	1 008	12 319	2 292

Ahrweiler	27 447	25 767	1 671	22 312	5 128
Altenkirchen (Ww.)	33 041	31 492	1 547	27 997	5 042
Alzey-Worms	25 014	23 061	1 949	19 591	5 421
Bad Dürkheim	27 342	25 410	1 924	21 237	6 102
Bad Kreuznach	45 481	42 986	2 488	36 317	9 150
Bernkastel-Wittlich	33 660	32 464	1 193	28 082	5 577
Birkenfeld	24 246	23 691	553	19 410	4 835
Cochem-Zell	17 060	16 359	700	12 741	4 315
Donnersbergkreis	18 434	17 516	917	14 957	3 475
Eifelkreis Bitburg-Prüm	24 894	23 961	930	21 001	3 891
Germersheim	40 786	35 218	5 563	34 402	6 381
Kaiserslautern	21 198	20 029	1 167	16 785	4 412
Kusel	11 948	11 423	522	8 953	2 994
Mainz-Bingen	44 054	40 838	3 209	35 340	8 695
Mayen-Koblenz	53 616	51 248	2 359	43 634	9 982
Neuwied	54 005	51 254	2 741	44 449	9 533
Rhein-Hunsrück-Kreis	30 469	29 292	1 173	25 299	5 159
Rhein-Lahn-Kreis	27 513	26 045	1 466	21 642	5 864
Rhein-Pfalz-Kreis	22 773	19 766	3 001	18 590	4 177
Südliche Weinstraße	23 294	21 595	1 697	18 272	5 016
Südwestpfalz	13 965	13 476	487	11 069	2 892
Trier-Saarburg	24 132	23 183	946	19 627	4 504
Vulkaneifel	15 919	15 485	431	13 282	2 636
Westerwaldkreis	57 284	54 047	3 227	48 230	9 050

Rheinland-Pfalz	1 203 130	1 126 181	76 731	968 281	234 630
kreisfreie Städte	485 555	450 575	34 870	385 062	100 399
Landkreise	717 575	675 606	41 861	583 219	134 231

1) Einschließlich Fälle "ohne Angabe". - 2) Ohne "Staatenlos" bzw. "Personen mit ungeklärter Staatsangehörigkeit".

**noch: 13. Sozialversicherungspflichtig Beschäftigte am Arbeitsort am 30. Juni 2008
nach Verwaltungsbezirken, Geschlecht, Nationalität und Beschäftigungsumfang**

Kreisfreie Stadt Landkreis	Insgesamt ¹⁾	Und zwar			
		Deutsche	Ausländer/-innen ²⁾	Vollzeitbeschäftigte	Teilzeitbeschäftigte

Frauen

Frankenthal (Pfalz), St.	6 656	6 223	432	4 211	2 444
Kaiserslautern, St.	21 325	20 281	1 042	13 280	8 040
Koblenz, St.	30 580	29 238	1 340	19 481	11 098
Landau i. d. Pfalz, St.	10 103	9 676	423	5 524	4 578
Ludwigshafen a. Rh., St.	32 549	29 524	3 018	20 672	11 871
Mainz, St.	49 754	45 561	4 182	32 095	17 636
Neustadt a. d. Weinstr., St.	8 147	7 832	311	5 124	3 021
Pirmasens, St.	9 065	8 797	267	6 003	3 062
Speyer, St.	11 856	11 132	722	6 836	5 018
Trier, St.	25 360	24 556	801	15 527	9 827
Worms, St.	12 303	11 583	717	7 882	4 421
Zweibrücken, St.	5 976	5 781	195	3 892	2 083
Ahrweiler	12 779	12 175	600	8 340	4 436
Altenkirchen (Ww.)	13 146	12 771	373	8 604	4 540
Alzey-Worms	12 190	11 532	656	7 403	4 786
Bad Dürkheim	13 582	12 897	682	8 169	5 413
Bad Kreuznach	20 881	19 944	935	12 860	8 011
Bernkastel-Wittlich	14 138	13 719	418	9 216	4 921
Birkenfeld	11 233	10 989	243	6 898	4 335
Cochem-Zell	8 396	7 984	411	4 596	3 799
Donnersbergkreis	7 532	7 299	232	4 410	3 121
Eifelkreis Bitburg-Prüm	10 255	9 926	328	6 732	3 523
Germersheim	13 751	12 641	1 109	8 213	5 537
Kaiserslautern	10 231	9 800	431	6 276	3 954
Kusel	6 230	6 076	152	3 507	2 722
Mainz-Bingen	20 622	19 526	1 094	13 084	7 529
Mayen-Koblenz	22 907	22 158	746	14 208	8 699
Neuwied	23 557	22 591	962	15 101	8 450
Rhein-Hunsrück-Kreis	12 378	12 038	339	7 821	4 548
Rhein-Lahn-Kreis	13 024	12 577	446	7 771	5 249
Rhein-Pfalz-Kreis	10 551	9 586	963	6 864	3 686
Südliche Weinstraße	11 259	10 701	556	6 705	4 550
Südwestpfalz	6 733	6 536	197	4 164	2 566
Trier-Saarburg	10 560	10 198	360	6 512	4 047
Vulkaneifel	6 817	6 640	177	4 422	2 394
Westerwaldkreis	23 619	22 648	967	15 448	8 169
Rheinland-Pfalz	540 045	513 136	26 827	337 851	202 084
kreisfreie Städte	223 674	210 184	13 450	140 527	83 099
Landkreise	316 371	302 952	13 377	197 324	118 985

1) Einschließlich Fälle "ohne Angabe". - 2) Ohne "Staatenlos" bzw. "Personen mit ungeklärter Staatsangehörigkeit".

**noch: 13. Sozialversicherungspflichtig Beschäftigte am Arbeitsort am 30. Juni 2008
nach Verwaltungsbezirken, Geschlecht, Nationalität und Beschäftigungsumfang**

Kreisfreie Stadt Landkreis	Insgesamt ¹⁾	Und zwar			
		Deutsche	Ausländer/-innen ²⁾	Vollzeitbeschäftigte	Teilzeitbeschäftigte
Männer					
Frankenthal (Pfalz), St.	9 105	7 972	1 128	8 815	289
Kaiserslautern, St.	27 947	26 385	1 556	26 361	1 582
Koblenz, St.	33 932	32 021	1 907	31 806	2 120
Landau i. d. Pfalz, St.	9 158	8 459	698	8 548	610
Ludwigshafen a. Rh., St.	55 328	49 688	5 626	51 588	3 736
Mainz, St.	49 247	44 285	4 943	44 318	4 908
Neustadt a. d. Weinstr., St.	6 889	6 442	445	6 577	311
Pirmasens, St.	9 490	9 010	480	9 077	412
Speyer, St.	11 732	10 574	1 156	11 041	689
Trier, St.	24 681	23 590	1 080	22 864	1 815
Worms, St.	15 736	14 145	1 588	15 113	619
Zweibrücken, St.	8 636	7 820	813	8 427	209
Ahrweiler	14 668	13 592	1 071	13 972	692
Altenkirchen (Ww.)	19 895	18 721	1 174	19 393	502
Alzey-Worms	12 824	11 529	1 293	12 188	635
Bad Dürkheim	13 760	12 513	1 242	13 068	689
Bad Kreuznach	24 600	23 042	1 553	23 457	1 139
Bernkastel-Wittlich	19 522	18 745	775	18 866	656
Birkenfeld	13 013	12 702	310	12 512	500
Cochem-Zell	8 664	8 375	289	8 145	516
Donnersbergkreis	10 902	10 217	685	10 547	354
Eifelkreis Bitburg-Prüm	14 639	14 035	602	14 269	368
Germersheim	27 035	22 577	4 454	26 189	844
Kaiserslautern	10 967	10 229	736	10 509	458
Kusel	5 718	5 347	370	5 446	272
Mainz-Bingen	23 432	21 312	2 115	22 256	1 166
Mayen-Koblenz	30 709	29 090	1 613	29 426	1 283
Neuwied	30 448	28 663	1 779	29 348	1 083
Rhein-Hunsrück-Kreis	18 091	17 254	834	17 478	611
Rhein-Lahn-Kreis	14 489	13 468	1 020	13 871	615
Rhein-Pfalz-Kreis	12 222	10 180	2 038	11 726	491
Südliche Weinstraße	12 035	10 894	1 141	11 567	466
Südwestpfalz	7 232	6 940	290	6 905	326
Trier-Saarburg	13 572	12 985	586	13 115	457
Vulkaneifel	9 102	8 845	254	8 860	242
Westerwaldkreis	33 665	31 399	2 260	32 782	881
Rheinland-Pfalz	663 085	613 045	49 904	630 430	32 546
kreisfreie Städte	261 881	240 391	21 420	244 535	17 300
Landkreise	401 204	372 654	28 484	385 895	15 246

1) Einschließlich Fälle "ohne Angabe". - 2) Ohne "Staatenlos" bzw. "Personen mit ungeklärter Staatsangehörigkeit".

14. Sozialversicherungspflichtig Beschäftigte am Wohnort am 30. Juni 2008 nach Berufsgruppen, Geschlecht und beruflicher Ausbildung

Berufsgruppen ¹⁾	Insgesamt ²⁾	Darunter				
		mit abgeschlossener Berufsausbildung				ohne abgeschlossene Berufsausbildung
		zusammen	Berufsfach-/ Fachschule ³⁾	Fachhoch- schule ⁴⁾	wissen- schaftlichen Hochschule, Universität ⁵⁾	
Insgesamt						
Pflanzenbauer, Tierzüchter, Fischereiberufe	18 231	9 143	8 413	403	327	4 387
Bergleute, Mineralgewinner	753	378	374	.	.	292
Fertigungsberufe:						
Steinbearbeiter, Baustoffhersteller	3 925	1 932	1 911	12	9	1 384
Keramiker, Glasmacher	3 484	1 853	1 839	9	5	1 303
Chemiearbeiter, Kunststoffverarbeiter	31 874	20 520	20 349	82	89	10 073
darunter Chemiearbeiter	21 790	15 665	15 524	63	78	5 503
Papierhersteller, Papierverarbeiter, Drucker	10 599	6 594	6 549	28	17	2 883
darunter Drucker	5 251	3 717	3 685	18	14	805
Holzaufbereiter, Holzwarenfertiger und verwandte Berufe	2 202	989	981	.	.	900
Metallerzeuger, Metallbearbeiter	22 028	15 440	15 394	29	17	5 030
darunter Metallverformer (spanend)	9 671	7 431	7 407	16	8	1 567
Schlosser, Mechaniker und zugeordnete Berufe	88 709	66 947	66 610	264	73	14 157
darunter Schlosser	37 603	29 590	29 474	94	22	5 197
Mechaniker	25 116	18 035	17 935	79	21	4 786
Elektriker	32 015	24 975	24 693	230	52	4 603
Montierer und Metallberufe, a.n.g.	24 098	13 266	13 189	53	24	8 810
Textil- und Bekleidungsberufe	2 519	1 370	1 354	13	3	764
darunter Textilverarbeiter	1 546	853	845	.	.	363
Lederhersteller, Leder- und Fellverarbeiter	2 530	836	831	.	.	1 399
Ernährungsberufe	35 767	17 104	16 951	80	73	9 640
darunter Speisensbereiter	21 662	8 255	8 188	27	40	6 177
Bauberufe	31 796	17 539	17 456	60	23	7 358
darunter Maurer, Betonbauer	9 959	6 697	6 678	16	3	1 665
Bau-, Raumausstatter, Polsterer	7 263	4 382	4 355	19	8	1 290
Tischler, Modellbauer	10 290	7 142	7 095	38	9	1 989
Maler, Lackierer und verwandte Berufe	10 399	6 803	6 780	19	4	2 168
Warenprüfer, Versandfertigmacher	17 964	8 453	8 223	144	86	6 753
Hilfsarbeiter ohne nähere Tätigkeitsangabe	28 251	8 024	7 930	42	52	11 457
Maschinenisten und zugehörige Berufe	8 982	6 444	6 414	23	7	1 427
Zusammen	374 695	230 613	228 904	1 156	553	93 388
Technische Berufe:						
Ingenieure, Chemiker, Physiker, Mathematiker	29 264	27 022	5 264	11 865	9 893	628
darunter Ingenieure	25 222	23 169	4 801	11 266	7 102	573
Techniker, technische Sonderfachkräfte	60 880	53 613	47 559	4 174	1 880	3 216
darunter Techniker	44 594	39 670	34 500	3 631	1 539	1 744
Zusammen	90 144	80 635	52 823	16 039	11 773	3 844
Dienstleistungsberufe:						
Warenkaufleute	104 027	74 182	71 252	1 423	1 507	14 155
Dienstleistungskaufleute und zugehörige Berufe	52 246	43 248	39 052	1 690	2 506	5 109
darunter Bank- und Versicherungskaufleute	39 661	35 109	31 617	1 404	2 088	3 438
Verkehrsberufe	101 382	56 695	56 031	389	275	21 698
darunter Berufe des Landverkehrs	44 207	25 427	25 311	53	63	6 685
Organisations-, Verwaltungs-, Büroberufe	283 272	225 381	194 832	12 301	18 248	25 020
darunter Bürofach-, Bürohilfskräfte	212 500	168 610	155 655	5 652	7 303	20 077
Ordnungs-, Sicherheitsberufe	20 275	13 739	12 002	161	1 576	2 444
Schriftwerkschaffende, -ordnende, künstlerische Berufe	11 094	7 422	4 765	695	1 962	970
Gesundheitsdienstberufe	101 125	82 780	72 857	660	9 263	10 073
darunter Ärzte, Apotheker	10 089	9 635	812	83	8 740	91
Sozial- und Erziehungsberufe, a.n.g.						
geistes- und naturwissenschaftliche Berufe	81 885	68 204	47 581	6 820	13 803	8 122
darunter sozialpflegerische Berufe	58 184	49 144	42 016	4 786	2 342	6 060
Lehrer	14 648	12 035	3 851	914	7 270	825
allgemeine Dienstleistungsberufe	80 773	27 117	26 711	217	189	27 646
darunter Reinigungsberufe	40 419	8 973	8 898	37	38	18 042
Zusammen	836 079	598 768	525 083	24 356	49 329	115 237
Sonstige Arbeitskräfte	15 629	4 473	3 793	267	413	8 343
Insgesamt ⁶⁾	1 335 633	924 020	819 400	42 223	62 397	225 544

1) Klassifizierung der Berufe, Ausgabe 1988. - 2) Einschließlich Fälle "mit unbekannter Ausbildung" bzw. "Angabe nicht möglich" oder "ohne Angabe". - 3) Einschließlich abgeschlossener Lehr- oder Anlernausbildung. - 4) Einschließlich Ingenieurschulen. - 5) Einschließlich Lehrerausbildung. - 6) Einschließlich Fälle ohne Berufsangabe.

**noch: 14. Sozialversicherungspflichtig Beschäftigte am Wohnort am 30. Juni 2008
nach Berufsgruppen, Geschlecht und beruflicher Ausbildung**

Berufsgruppen ¹⁾	Insgesamt ²⁾	Darunter				
		mit abgeschlossener Berufsausbildung				ohne abgeschlossene Berufsausbildung
		zusammen	Berufsfach-/ Fachschule ³⁾	Fachhoch- schule ⁴⁾	wissen- schaftlichen Hochschule, Universität ⁵⁾	
Frauen						
Pflanzenbauer, Tierzüchter, Fischereiberufe	4 475	2 284	2 065	124	95	1 062
Bergleute, Mineralgewinner	19	12	12	.	.	5
Fertigungsberufe:						
Steinbearbeiter, Baustoffhersteller	422	194	187	.	.	193
Keramiker, Glasmacher	605	254	252	.	.	281
Chemiearbeiter, Kunststoffverarbeiter	4 256	1 872	1 832	14	26	2 015
darunter Chemiearbeiter	2 278	1 262	1 226	13	23	841
Papierhersteller, Papierverarbeiter, Drucker	2 312	1 044	1 024	12	8	943
darunter Drucker	1 136	681	669	7	5	252
Holzaufbereiter, Holzwarenfertiger und verwandte Berufe	177	52	50	.	.	111
Metallerzeuger, Metallbearbeiter	1 223	541	536	.	.	564
darunter Metallverformer (spanend)	209	99	98	.	.	61
Schlosser, Mechaniker und zugeordnete Berufe	3 849	2 499	2 460	27	12	819
darunter Schlosser	488	248	244	.	.	179
Mechaniker	466	252	246	.	.	156
Elektriker	1 083	594	586	3	5	361
Montierer und Metallberufe, a.n.g.	5 591	2 154	2 139	10	5	3 038
Textil- und Bekleidungsberufe	1 633	859	849	.	.	484
darunter Textilverarbeiter	1 351	752	745	.	.	323
Lederhersteller, Leder- und Fellverarbeiter	1 367	346	345	.	.	871
Ernährungsberufe	14 852	5 304	5 261	17	26	5 371
darunter Speisebereiter	11 971	3 983	3 950	12	21	4 281
Bauberufe	224	90	85	.	.	74
darunter Maurer, Betonbauer	37	11	11	.	.	18
Bau-, Raumausstatter, Polsterer	350	209	201	.	.	78
Tischler, Modellbauer	365	211	208	.	.	119
Maler, Lackierer und verwandte Berufe	584	272	271	.	.	225
Warenprüfer, Versandfertigmacher	6 512	2 072	2 007	39	26	3 143
Hilfsarbeiter ohne nähere Tätigkeitsangabe	6 588	1 645	1 616	10	19	2 873
Maschinisten und zugehörige Berufe	235	129	126	.	.	69
Zusammen	52 228	20 341	20 035	162	144	21 632
Technische Berufe:						
Ingenieure, Chemiker, Physiker, Mathematiker	3 162	2 816	486	1 067	1 263	97
darunter Ingenieure	2 444	2 153	378	966	809	83
Techniker, technische Sonderfachkräfte	11 260	9 727	8 771	573	383	854
darunter Techniker	4 066	3 512	2 884	377	251	243
Zusammen	14 422	12 543	9 257	1 640	1 646	951
Dienstleistungsberufe:						
Warenkaufleute	68 296	47 175	46 283	371	521	10 305
Dienstleistungskaufleute und zugehörige Berufe	27 089	22 218	20 753	608	857	2 978
darunter Bank- und Versicherungskaufleute	20 972	18 293	17 202	463	628	2 136
Verkehrsberufe	16 729	9 094	8 959	71	64	3 772
darunter Berufe des Landverkehrs	2 348	1 308	1 299	5	4	308
Organisations-, Verwaltungs-, Büroberufe	178 732	142 002	131 790	4 117	6 095	16 610
darunter Bürofach-, Bürohilfskräfte	151 291	120 131	113 599	2 777	3 755	14 099
Ordnungs-, Sicherheitsberufe	4 444	2 632	1 876	51	705	696
Schriftwerkschaffende, -ordnende, künstlerische Berufe	5 315	3 614	2 320	347	947	487
Gesundheitsdienstberufe	85 638	69 195	63 988	511	4 696	8 843
darunter Ärzte, Apotheker	5 335	4 991	633	51	4 307	66
Sozial- und Erziehungsberufe, a.n.g.						
geistes- und naturwissenschaftliche Berufe	60 872	51 044	39 098	4 274	7 672	6 045
darunter sozialpflegerische Berufe	48 710	41 266	36 476	3 221	1 569	5 094
Lehrer	7 992	6 628	1 813	517	4 298	382
allgemeine Dienstleistungsberufe	64 084	21 363	21 082	143	138	22 463
darunter Reinigungsberufe	30 519	5 838	5 787	25	26	14 211
Zusammen	511 199	368 337	336 149	10 493	21 695	72 199
Sonstige Arbeitskräfte	6 410	1 842	1 522	123	197	3 374
Insgesamt ⁶⁾	588 799	405 366	369 047	12 542	23 777	99 246

1) Klassifizierung der Berufe, Ausgabe 1988. - 2) Einschließlich Fälle "mit unbekannter Ausbildung" bzw. "Angabe nicht möglich" oder "ohne Angabe". - 3) Einschließlich abgeschlossener Lehr- oder Anlernausbildung. - 4) Einschließlich Ingenieurschulen. - 5) Einschließlich Lehrerausbildung. - 6) Einschließlich Fälle ohne Berufsangabe.

**noch: 14. Sozialversicherungspflichtig Beschäftigte am Wohnort am 30. Juni 2008
nach Berufsgruppen, Geschlecht und beruflicher Ausbildung**

Berufsgruppen ¹⁾	Insgesamt ²⁾	Darunter				
		mit abgeschlossener Berufsausbildung				ohne abgeschlossene Berufsausbildung
		zusammen	Berufsfach-/ Fachschule ³⁾	Fachhoch- schule ⁴⁾	wissen- schaftlichen Hochschule, Universität ⁵⁾	
Männer						
Pflanzenbauer, Tierzüchter, Fischereiberufe	13 756	6 859	6 348	279	232	3 325
Bergleute, Mineralgewinner	734	366	362	.	.	287
Fertigungsberufe:						
Steinbearbeiter, Baustoffhersteller	3 503	1 738	1 724	.	.	1 191
Keramiker, Glasmacher	2 879	1 599	1 587	.	.	1 022
Chemiearbeiter, Kunststoffverarbeiter	27 618	18 648	18 517	68	63	8 058
darunter Chemiearbeiter	19 512	14 403	14 298	50	55	4 662
Papierhersteller, Papierverarbeiter, Drucker	8 287	5 550	5 525	16	9	1 940
darunter Drucker	4 115	3 036	3 016	11	9	553
Holzaufbereiter, Holzwarenfertiger und verwandte Berufe	2 025	937	931	.	.	789
Metallerzeuger, Metallbearbeiter	20 805	14 899	14 858	.	.	4 466
darunter Metallverformer (spanend)	9 462	7 332	7 309	.	.	1 506
Schlosser, Mechaniker und zugeordnete Berufe	84 860	64 448	64 150	237	61	13 338
darunter Schlosser	37 115	29 342	29 230	.	.	5 018
Mechaniker	24 650	17 783	17 689	.	.	4 630
Elektriker	30 932	24 381	24 107	227	47	4 242
Montierer und Metallberufe, a.n.g.	18 507	11 112	11 050	43	19	5 772
Textil- und Bekleidungsberufe	886	511	505	.	.	280
darunter Textilverarbeiter	195	101	100	.	.	40
Lederhersteller, Leder- und Fellverarbeiter	1 163	490	486	.	.	528
Ernährungsberufe	20 915	11 800	11 690	63	47	4 269
darunter Speisebereiter	9 691	4 272	4 238	15	19	1 896
Bauberufe	31 572	17 449	17 371	.	.	7 284
darunter Maurer, Betonbauer	9 922	6 686	6 667	.	.	1 647
Bau-, Raumausstatter, Polsterer	6 913	4 173	4 154	.	.	1 212
Tischler, Modellbauer	9 925	6 931	6 887	.	.	1 870
Maler, Lackierer und verwandte Berufe	9 815	6 531	6 509	.	.	1 943
Warenprüfer, Versandfertigmacher	11 452	6 381	6 216	105	60	3 610
Hilfsarbeiter ohne nähere Tätigkeitsangabe	21 663	6 379	6 314	32	33	8 584
Maschinenisten und zugehörige Berufe	8 747	6 315	6 288	.	.	1 358
Zusammen	322 467	210 272	208 869	994	409	71 756
Technische Berufe:						
Ingenieure, Chemiker, Physiker, Mathematiker	26 102	24 206	4 778	10 798	8 630	531
darunter Ingenieure	22 778	21 016	4 423	10 300	6 293	490
Techniker, technische Sonderfachkräfte	49 620	43 886	38 788	3 601	1 497	2 362
darunter Techniker	40 528	36 158	31 616	3 254	1 288	1 501
Zusammen	75 722	68 092	43 566	14 399	10 127	2 893
Dienstleistungsberufe:						
Warenkaufleute	35 731	27 007	24 969	1 052	986	3 850
Dienstleistungskaufleute und zugehörige Berufe	25 157	21 030	18 299	1 082	1 649	2 131
darunter Bank- und Versicherungskaufleute	18 689	16 816	14 415	941	1 460	1 302
Verkehrsberufe	84 653	47 601	47 072	318	211	17 926
darunter Berufe des Landverkehrs	41 859	24 119	24 012	48	59	6 377
Organisations-, Verwaltungs-, Büroberufe	104 540	83 379	63 042	8 184	12 153	8 410
darunter Bürofach-, Bürohilfskräfte	61 209	48 479	42 056	2 875	3 548	5 978
Ordnungs-, Sicherheitsberufe	15 831	11 107	10 126	110	871	1 748
Schriftwerkschaffende, -ordnende, künstlerische Berufe	5 779	3 808	2 445	348	1 015	483
Gesundheitsdienstberufe	15 487	13 585	8 869	149	4 567	1 230
darunter Ärzte, Apotheker	4 754	4 644	179	32	4 433	25
Sozial- und Erziehungsberufe, a.n.g.						
geistes- und naturwissenschaftliche Berufe	21 013	17 160	8 483	2 546	6 131	2 077
darunter sozialpflegerische Berufe	9 474	7 878	5 540	1 565	773	966
Lehrer	6 656	5 407	2 038	397	2 972	443
allgemeine Dienstleistungsberufe	16 689	5 754	5 629	74	51	5 183
darunter Reinigungsberufe	9 900	3 135	3 111	12	12	3 831
Zusammen	324 880	230 431	188 934	13 863	27 634	43 038
Sonstige Arbeitskräfte	9 219	2 631	2 271	144	216	4 969
Insgesamt ⁶⁾	746 834	518 654	450 353	29 681	38 620	126 298

1) Klassifizierung der Berufe, Ausgabe 1988. - 2) Einschließlich Fälle "mit unbekannter Ausbildung" bzw. "Angabe nicht möglich" oder "ohne Angabe". - 3) Einschließlich abgeschlossener Lehr- oder Anlernausbildung. - 4) Einschließlich Ingenieurschulen. - 5) Einschließlich Lehrerausbildung. - 6) Einschließlich Fälle ohne Berufsangabe.

**15. Sozialversicherungspflichtig Beschäftigte am Wohnort am 30. Juni 2008
nach Berufsgruppen, Geschlecht, Beschäftigungsumfang, Auszubildenden sowie Nationalität**

Berufsgruppen ¹⁾	Ins- gesamt ²⁾	Und zwar						
		Frauen	Männer	Vollzeitbe- schäftigte	Teilzeitbe- schäftigte	Auszu- bildende	Deutsche	Ausländer/ -innen ³⁾
Pflanzenbauer, Tierzüchter, Fischereiberufe	18 231	4 475	13 756	16 848	1 383	1 737	15 025	3 201
Bergleute, Mineralgewinner	753	19	734	741	12	16	729	24
Fertigungsberufe:								
Steinbearbeiter, Baustoffhersteller	3 925	422	3 503	3 826	99	218	3 543	382
Keramiker, Glasmacher	3 484	605	2 879	3 314	170	72	2 873	610
Chemiearbeiter, Kunststoffverarbeiter	31 874	4 256	27 618	30 089	1 785	609	28 504	3 366
darunter Chemiearbeiter	21 790	2 278	19 512	20 271	1 519	358	19 504	2 284
Papierhersteller, Papierverarbeiter, Drucker	10 599	2 312	8 287	10 105	494	384	9 948	648
darunter Drucker	5 251	1 136	4 115	4 967	284	254	5 061	189
Holzaufbereiter, Holzwarenfertiger und verwandte Berufe	2 202	177	2 025	2 134	68	44	2 034	168
Metallerzeuger, Metallbearbeiter	22 028	1 223	20 805	21 576	452	747	19 754	2 271
darunter Metallverformer (spanend)	9 671	209	9 462	9 551	120	523	9 110	560
Schlosser, Mechaniker und zugeordnete Berufe	88 709	3 849	84 860	87 021	1 688	10 992	84 769	3 933
darunter Schlosser	37 603	488	37 115	37 050	553	3 019	35 776	1 825
Mechaniker	25 116	466	24 650	24 686	430	4 452	24 063	1 052
Elektriker	32 015	1 083	30 932	31 317	698	3 689	31 129	884
Montierer und Metallberufe, a.n.g.	24 098	5 591	18 507	22 694	1 404	258	21 733	2 364
Textil- und Bekleidungsberufe	2 519	1 633	886	2 077	442	108	2 242	277
darunter Textilverarbeiter	1 546	1 351	195	1 198	348	72	1 413	133
Lederhersteller, Leder- und Fellverarbeiter	2 530	1 367	1 163	2 413	117	70	2 314	216
Ernährungsberufe	35 767	14 852	20 915	28 087	7 680	2 856	30 305	5 442
darunter Speisensbereiter	21 662	11 971	9 691	14 826	6 836	1 407	17 328	4 318
Bauberufe	31 796	224	31 572	30 994	802	2 082	28 414	3 375
darunter Maurer, Betonbauer	9 959	37	9 922	9 842	117	730	8 950	1 009
Bau-, Raumausstatter, Polsterer	7 263	350	6 913	7 089	174	683	6 480	780
Tischler, Modellbauer	10 290	365	9 925	10 132	158	1 335	9 948	341
Maler, Lackierer und verwandte Berufe	10 399	584	9 815	10 224	175	1 648	9 771	627
Warenprüfer, Versandfertigtmacher	17 964	6 512	11 452	15 509	2 455	122	16 205	1 754
Hilfsarbeiter ohne nähere Tätigkeitsangabe	28 251	6 588	21 663	26 562	1 689	60	23 902	4 332
Maschinisten und zugehörige Berufe	8 982	235	8 747	8 812	170	142	8 594	385
Zusammen	374 695	52 228	322 467	353 975	20 720	26 119	342 462	32 155
Technische Berufe:								
Ingenieure, Chemiker, Physiker, Mathematiker	29 264	3 162	26 102	27 847	1 417	176	28 213	1 047
darunter Ingenieure	25 222	2 444	22 778	24 167	1 055	162	24 478	741
Techniker, technische Sonderfachkräfte	60 880	11 260	49 620	55 848	5 032	1 567	59 626	1 249
darunter Techniker	44 594	4 066	40 528	42 012	2 582	483	43 646	944
Zusammen	90 144	14 422	75 722	83 695	6 449	1 743	87 839	2 296
Dienstleistungsberufe:								
Warenkaufleute	104 027	68 296	35 731	72 670	31 357	7 711	99 554	4 457
Dienstleistungskaufleute und zugehörige Berufe	52 246	27 089	25 157	42 712	9 534	2 768	50 999	1 246
darunter Bank- und Versicherungskaufleute	39 661	20 972	18 689	31 749	7 912	1 770	39 181	479
Verkehrsberufe	101 382	16 729	84 653	88 882	12 500	1 230	94 053	7 304
darunter Berufe des Landverkehrs	44 207	2 348	41 859	42 017	2 190	290	41 966	2 229
Organisations-, Verwaltungs-, Büroberufe	283 272	178 732	104 540	218 470	64 802	11 386	275 569	7 672
darunter Bürofach-, Bürohilfskräfte	212 500	151 291	61 209	159 214	53 286	9 541	207 094	5 391
Ordnungs-, Sicherheitsberufe	20 275	4 444	15 831	17 276	2 999	187	19 312	958
Schriftwerkschaffende, -ordnende, künstlerische Berufe	11 094	5 315	5 779	9 174	1 920	613	10 486	606
Gesundheitsdienstberufe	101 125	85 638	15 487	68 548	32 577	7 385	98 063	3 045
darunter Ärzte, Apotheker	10 089	5 335	4 754	8 210	1 879	30	9 570	517
Sozial- und Erziehungsberufe, a.n.g.								
geistes- und naturwissenschaftliche Berufe	81 885	60 872	21 013	48 659	33 226	3 805	79 275	2 600
darunter sozialpflegerische Berufe	58 184	48 710	9 474	34 404	23 780	3 358	56 922	1 257
Lehrer	14 648	7 992	6 656	8 232	6 416	178	13 768	879
allgemeine Dienstleistungsberufe	80 773	64 084	16 689	45 898	34 875	4 623	69 176	11 569
darunter Reinigungsberufe	40 419	30 519	9 900	17 035	23 384	217	33 998	6 405
Zusammen	836 079	511 199	324 880	612 289	223 790	39 708	796 487	39 457
Sonstige Arbeitskräfte	15 629	6 410	9 219	14 313	1 014	6 627	14 454	1 167
Insgesamt ⁴⁾	1 335 633	588 799	746 834	1 081 923	253 377	76 004	1 257 086	78 311

1) Klassifizierung der Berufe, Ausgabe 1988. - 2) Einschließlich Fälle "ohne Angabe". - 3) Ohne "Staatenlos" bzw. "Personen mit ungeklärter Staatsangehörigkeit". - 4) Einschließlich Fälle ohne Berufsangabe.

**16. Sozialversicherungspflichtig Beschäftigte am Wohnort am 30. Juni 2008
nach Verwaltungsbezirken, Geschlecht, Nationalität und Beschäftigungsumfang**

Kreisfreie Stadt Landkreis	Insgesamt ¹⁾	Und zwar			
		Deutsche	Ausländer/-innen ²⁾	Vollzeitbeschäftigte	Teilzeitbeschäftigte
Insgesamt					
Frankenthal (Pfalz), St.	15 772	13 973	1 796	12 894	2 875
Kaiserslautern, St.	29 715	27 278	2 429	23 528	6 181
Koblenz, St.	32 671	30 171	2 493	25 554	7 110
Landau i. d. Pfalz, St.	14 206	13 253	948	11 055	3 149
Ludwigshafen a. Rh., St.	53 591	43 743	9 829	43 671	9 914
Mainz, St.	66 433	56 557	9 847	51 787	14 591
Neustadt a. d. Weinstr., St.	17 204	16 314	884	13 909	3 287
Pirmasens, St.	12 381	11 910	471	10 266	2 114
Speyer, St.	17 331	15 770	1 555	13 699	3 627
Trier, St.	27 360	25 736	1 616	21 070	6 286
Worms, St.	27 659	24 864	2 788	22 849	4 801
Zweibrücken, St.	11 222	10 816	403	9 153	2 068
Ahrweiler	40 185	38 015	2 161	32 633	7 538
Altenkirchen (Ww.)	43 929	42 178	1 744	37 378	6 544
Alzey-Worms	45 118	42 931	2 180	36 699	8 410
Bad Dürkheim	45 147	42 944	2 193	36 402	8 735
Bad Kreuznach	52 199	49 078	3 111	42 332	9 846
Bernkastel-Wittlich	37 421	36 174	1 246	31 058	6 361
Birkenfeld	27 771	27 109	658	22 618	5 151
Cochem-Zell	20 926	20 389	533	16 731	4 190
Donnersbergkreis	27 230	26 014	1 213	22 201	5 025
Eifelkreis Bitburg-Prüm	26 202	25 459	740	21 764	4 436
Germersheim	47 287	43 786	3 494	38 478	8 798
Kaiserslautern	35 950	34 690	1 258	29 021	6 925
Kusel	25 563	25 042	516	21 079	4 481
Mainz-Bingen	73 038	69 006	4 018	58 994	14 008
Mayen-Koblenz	70 887	68 271	2 607	57 186	13 691
Neuwied	60 114	57 125	2 984	49 201	10 896
Rhein-Hunsrück-Kreis	35 165	34 101	1 062	28 882	6 274
Rhein-Lahn-Kreis	41 524	39 927	1 595	33 380	8 125
Rhein-Pfalz-Kreis	53 539	50 063	3 468	43 102	10 426
Südliche Weinstraße	37 100	35 862	1 236	29 390	7 705
Südwestpfalz	34 201	33 693	505	27 848	6 346
Trier-Saarburg	40 973	39 946	1 021	32 295	8 671
Vulkaneifel	19 475	19 040	432	16 123	3 351
Westerwaldkreis	69 144	65 858	3 277	57 693	11 441
Rheinland-Pfalz	1 335 633	1 257 086	78 311	1 081 923	253 377
kreisfreie Städte	325 545	290 385	35 059	259 435	66 003
Landkreise	1 010 088	966 701	43 252	822 488	187 374

1) Einschließlich Fälle "ohne Angabe". - 2) Ohne "Staatenlos" bzw. "Personen mit ungeklärter Staatsangehörigkeit".

**noch: 16. Sozialversicherungspflichtig Beschäftigte am Wohnort am 30. Juni 2008
nach Verwaltungsbezirken, Geschlecht, Nationalität und Beschäftigungsumfang**

Kreisfreie Stadt Landkreis	Insgesamt ¹⁾	Und zwar			
		Deutsche	Ausländer/-innen ²⁾	Vollzeitbeschäftigte	Teilzeitbeschäftigte
Frauen					
Frankenthal (Pfalz), St.	6 553	5 992	561	4 135	2 418
Kaiserslautern, St.	13 359	12 444	914	8 272	5 086
Koblenz, St.	15 788	14 802	983	9 952	5 833
Landau i. d. Pfalz, St.	6 584	6 247	333	3 907	2 675
Ludwigshafen a. Rh., St.	22 422	19 207	3 209	14 481	7 938
Mainz, St.	31 655	27 615	4 030	20 825	10 813
Neustadt a. d. Weinstr., St.	7 684	7 361	320	4 842	2 840
Pirmasens, St.	5 567	5 409	158	3 762	1 805
Speyer, St.	8 063	7 451	609	5 000	3 061
Trier, St.	13 397	12 726	668	8 348	5 048
Worms, St.	11 600	10 758	838	7 553	4 044
Zweibrücken, St.	4 882	4 739	143	3 069	1 813
Ahrweiler	18 298	17 464	830	11 931	6 362
Altenkirchen (Ww.)	17 317	16 853	461	11 492	5 823
Alzey-Worms	19 602	18 871	730	12 248	7 348
Bad Dürkheim	19 578	18 787	787	12 207	7 367
Bad Kreuznach	23 163	22 039	1 121	14 690	8 463
Bernkastel-Wittlich	16 201	15 747	453	10 639	5 560
Birkenfeld	12 105	11 811	293	7 552	4 552
Cochem-Zell	9 213	8 949	263	5 603	3 609
Donnersbergkreis	11 301	10 932	367	6 871	4 428
Eifelkreis Bitburg-Prüm	11 519	11 208	310	7 546	3 973
Germersheim	20 096	18 950	1 144	12 319	7 774
Kaiserslautern	15 889	15 389	499	9 744	6 143
Kusel	10 448	10 239	206	6 450	3 997
Mainz-Bingen	33 411	31 833	1 571	21 427	11 963
Mayen-Koblenz	31 703	30 771	930	19 778	11 923
Neuwied	26 436	25 368	1 067	16 958	9 471
Rhein-Hunsrück-Kreis	15 056	14 666	389	9 469	5 579
Rhein-Lahn-Kreis	18 468	17 862	605	11 387	7 073
Rhein-Pfalz-Kreis	23 192	21 967	1 222	14 380	8 805
Südliche Weinstraße	16 512	16 083	427	9 705	6 803
Südwestpfalz	15 072	14 841	230	9 423	5 645
Trier-Saarburg	19 259	18 816	441	11 454	7 801
Vulkaneifel	8 184	8 009	175	5 203	2 980
Westerwaldkreis	29 222	28 223	993	19 026	10 191
Rheinland-Pfalz	588 799	560 429	28 280	371 648	217 007
kreisfreie Städte	147 554	134 751	12 766	94 146	53 374
Landkreise	441 245	425 678	15 514	277 502	163 633

1) Einschließlich Fälle "ohne Angabe". - 2) Ohne "Staatenlos" bzw. "Personen mit ungeklärter Staatsangehörigkeit".

**noch: 16. Sozialversicherungspflichtig Beschäftigte am Wohnort am 30. Juni 2008
nach Verwaltungsbezirken, Geschlecht, Nationalität und Beschäftigungsumfang**

Kreisfreie Stadt Landkreis	Insgesamt ¹⁾	Und zwar			
		Deutsche	Ausländer/-innen ²⁾	Vollzeitbeschäftigte	Teilzeitbeschäftigte
Männer					
Frankenthal (Pfalz), St.	9 219	7 981	1 235	8 759	457
Kaiserslautern, St.	16 356	14 834	1 515	15 256	1 095
Koblenz, St.	16 883	15 369	1 510	15 602	1 277
Landau i. d. Pfalz, St.	7 622	7 006	615	7 148	474
Ludwigshafen a. Rh., St.	31 169	24 536	6 620	29 190	1 976
Mainz, St.	34 778	28 942	5 817	30 962	3 778
Neustadt a. d. Weinstr., St.	9 520	8 953	564	9 067	447
Pirmasens, St.	6 814	6 501	313	6 504	309
Speyer, St.	9 268	8 319	946	8 699	566
Trier, St.	13 963	13 010	948	12 722	1 238
Worms, St.	16 059	14 106	1 950	15 296	757
Zweibrücken, St.	6 340	6 077	260	6 084	255
Ahrweiler	21 887	20 551	1 331	20 702	1 176
Altenkirchen (Ww.)	26 612	25 325	1 283	25 886	721
Alzey-Worms	25 516	24 060	1 450	24 451	1 062
Bad Dürkheim	25 569	24 157	1 406	24 195	1 368
Bad Kreuznach	29 036	27 039	1 990	27 642	1 383
Bernkastel-Wittlich	21 220	20 427	793	20 419	801
Birkenfeld	15 666	15 298	365	15 066	599
Cochem-Zell	11 713	11 440	270	11 128	581
Donnersbergkreis	15 929	15 082	846	15 330	597
Eifelkreis Bitburg-Prüm	14 683	14 251	430	14 218	463
Germersheim	27 191	24 836	2 350	26 159	1 024
Kaiserslautern	20 061	19 301	759	19 277	782
Kusel	15 115	14 803	310	14 629	484
Mainz-Bingen	39 627	37 173	2 447	37 567	2 045
Mayen-Koblenz	39 184	37 500	1 677	37 408	1 768
Neuwied	33 678	31 757	1 917	32 243	1 425
Rhein-Hunsrück-Kreis	20 109	19 435	673	19 413	695
Rhein-Lahn-Kreis	23 056	22 065	990	21 993	1 052
Rhein-Pfalz-Kreis	30 347	28 096	2 246	28 722	1 621
Südliche Weinstraße	20 588	19 779	809	19 685	902
Südwestpfalz	19 129	18 852	275	18 425	701
Trier-Saarburg	21 714	21 130	580	20 841	870
Vulkaneifel	11 291	11 031	257	10 920	371
Westerwaldkreis	39 922	37 635	2 284	38 667	1 250
Rheinland-Pfalz	746 834	696 657	50 031	710 275	36 370
kreisfreie Städte	177 991	155 634	22 293	165 289	12 629
Landkreise	568 843	541 023	27 738	544 986	23 741

1) Einschließlich Fälle "ohne Angabe". - 2) Ohne "Staatenlos" bzw. "Personen mit ungeklärter Staatsangehörigkeit".

**17. Sozialversicherungspflichtig Beschäftigte am Wohnort am 30. Juni 2008
nach Verwaltungsbezirken, Geschlecht, beruflicher Ausbildung sowie Auszubildende**

Kreisfreie Stadt Landkreis	Insgesamt ¹⁾	Darunter					
		mit abgeschlossener Berufsausbildung				Ohne abgeschlossene Berufsausbildung	Auszubildende
		Zusammen	Berufsfach-/ Fachschule ²⁾	Fachhochschule ³⁾	wissenschaftliche Hochschule, Universität ⁴⁾		
Insgesamt							
Frankenthal (Pfalz), St.	15 772	10 270	9 099	511	660	3 233	894
Kaiserslautern, St.	29 715	19 018	15 949	843	2 226	5 831	1 274
Koblenz, St.	32 671	21 480	18 008	1 253	2 219	5 809	1 683
Landau i. d. Pfalz, St.	14 206	9 695	8 206	493	996	2 487	773
Ludwigshafen a. Rh., St.	53 591	33 865	29 864	1 477	2 524	11 153	2 841
Mainz, St.	66 433	43 317	30 061	3 555	9 701	10 484	2 485
Neustadt a. d. Weinstr., St.	17 204	11 480	9 729	621	1 130	3 201	948
Pirmasens, St.	12 381	7 510	6 971	250	289	2 627	736
Speyer, St.	17 331	11 580	9 734	640	1 206	3 089	941
Trier, St.	27 360	18 268	15 199	752	2 317	4 580	1 571
Worms, St.	27 659	17 414	15 300	924	1 190	6 092	1 464
Zweibrücken, St.	11 222	7 704	6 852	368	484	1 889	595
Ahrweiler	40 185	27 633	24 753	1 218	1 662	5 870	2 320
Altenkirchen (Ww.)	43 929	29 966	27 899	876	1 191	8 513	2 852
Alzey-Worms	45 118	32 027	28 579	1 609	1 839	7 410	2 584
Bad Dürkheim	45 147	32 736	28 277	1 722	2 737	6 811	2 370
Bad Kreuznach	52 199	35 406	31 714	1 709	1 983	9 452	3 106
Bernkastel-Wittlich	37 421	26 427	24 712	814	901	6 329	2 423
Birkenfeld	27 771	19 230	17 984	593	653	5 455	1 714
Cochem-Zell	20 926	14 617	13 714	493	410	3 423	1 440
Donnersbergkreis	27 230	19 115	17 545	800	770	4 984	1 523
Eifelkreis Bitburg-Prüm	26 202	18 402	17 333	513	556	4 643	2 120
Germersheim	47 287	32 618	29 309	1 557	1 752	8 774	2 610
Kaiserslautern	35 950	25 109	22 864	1 056	1 189	5 810	1 876
Kusel	25 563	18 402	17 313	554	535	4 301	1 488
Mainz-Bingen	73 038	53 325	43 851	3 817	5 657	9 184	3 294
Mayen-Koblenz	70 887	49 462	45 270	1 942	2 250	11 701	4 258
Neuwied	60 114	41 473	37 856	1 597	2 020	9 989	3 613
Rhein-Hunsrück-Kreis	35 165	24 678	22 722	1 046	910	5 903	2 242
Rhein-Lahn-Kreis	41 524	29 048	26 547	1 230	1 271	6 450	2 483
Rhein-Pfalz-Kreis	53 539	39 229	34 027	2 174	3 028	7 448	2 649
Südliche Weinstraße	37 100	26 833	24 199	1 188	1 446	5 883	2 268
Südwestpfalz	34 201	24 227	22 531	811	885	5 767	2 030
Trier-Saarburg	40 973	30 432	28 056	1 013	1 363	6 142	2 766
Vulkaneifel	19 475	13 774	12 913	433	428	3 231	1 312
Westerwaldkreis	69 144	48 250	44 460	1 771	2 019	11 596	4 458
Rheinland-Pfalz	1 335 633	924 020	819 400	42 223	62 397	225 544	76 004
kreisfreie Städte	325 545	211 601	174 972	11 687	24 942	60 475	16 205
Landkreise	1 010 088	712 419	644 428	30 536	37 455	165 069	59 799

1) Einschließlich Fälle "mit unbekannter Ausbildung" bzw. "Angabe nicht möglich" oder "ohne Angabe". - 2) Einschließlich abgeschlossener Lehr- und Anlernausbildung. - 3) Einschließlich Ingenieurschulen. - 4) Einschließlich Lehrerausbildung.

**noch: 17. Sozialversicherungspflichtig Beschäftigte am Wohnort am 30. Juni 2008
nach Verwaltungsbezirken, Geschlecht, beruflicher Ausbildung sowie Auszubildende**

Kreisfreie Stadt Landkreis	Insgesamt ¹⁾	Darunter					
		mit abgeschlossener Berufsausbildung				Ohne abgeschlossene Berufsausbildung	Auszubildende
		Zusammen	Berufsfach-/ Fachschule ²⁾	Fachhochschule ³⁾	wissenschaftliche Hochschule, Universität ⁴⁾		
Frauen							
Frankenthal (Pfalz), St.	6 553	4 175	3 817	139	219	1 416	395
Kaiserslautern, St.	13 359	8 573	7 495	279	799	2 615	587
Koblenz, St.	15 788	10 652	9 177	476	999	2 625	813
Landau i. d. Pfalz, St.	6 584	4 569	3 981	137	451	1 093	348
Ludwigshafen a. Rh., St.	22 422	14 214	12 867	493	854	4 647	1 313
Mainz, St.	31 655	21 108	15 535	1 383	4 190	4 840	1 223
Neustadt a. d. Weinstr., St.	7 684	5 188	4 614	194	380	1 319	435
Pirmasens, St.	5 567	3 431	3 234	81	116	1 188	342
Speyer, St.	8 063	5 284	4 613	207	464	1 545	430
Trier, St.	13 397	8 959	7 562	316	1 081	2 202	766
Worms, St.	11 600	7 429	6 705	312	412	2 463	679
Zweibrücken, St.	4 882	3 292	3 004	117	171	906	266
Ahrweiler	18 298	12 824	11 815	373	636	2 610	951
Altenkirchen (Ww.)	17 317	11 734	11 109	239	386	3 224	1 156
Alzey-Worms	19 602	13 826	12 763	419	644	3 193	1 133
Bad Dürkheim	19 578	13 979	12 680	472	827	2 954	1 023
Bad Kreuznach	23 163	15 614	14 382	466	766	4 160	1 396
Bernkastel-Wittlich	16 201	11 350	10 706	239	405	2 815	982
Birkenfeld	12 105	8 103	7 653	183	267	2 516	770
Cochem-Zell	9 213	6 387	6 087	118	182	1 475	596
Donnersbergkreis	11 301	7 815	7 305	214	296	2 118	656
Eifelkreis Bitburg-Prüm	11 519	7 969	7 545	186	238	2 123	909
Germersheim	20 096	13 551	12 547	414	590	4 024	1 182
Kaiserslautern	15 889	10 679	9 962	263	454	2 752	805
Kusel	10 448	7 217	6 910	131	176	1 984	672
Mainz-Bingen	33 411	24 304	21 131	1 090	2 083	4 160	1 478
Mayen-Koblenz	31 703	22 493	21 062	558	873	4 914	1 861
Neuwied	26 436	18 261	17 077	422	762	4 180	1 578
Rhein-Hunsrück-Kreis	15 056	10 442	9 796	280	366	2 590	967
Rhein-Lahn-Kreis	18 468	12 834	12 016	337	481	2 973	1 078
Rhein-Pfalz-Kreis	23 192	16 626	15 205	543	878	3 325	1 174
Südliche Weinstraße	16 512	11 790	10 967	300	523	2 712	998
Südwestpfalz	15 072	10 483	9 962	207	314	2 646	837
Trier-Saarburg	19 259	14 121	13 208	333	580	2 924	1 152
Vulkaneifel	8 184	5 686	5 342	160	184	1 375	567
Westerwaldkreis	29 222	20 404	19 213	461	730	4 640	1 957
Rheinland-Pfalz	588 799	405 366	369 047	12 542	23 777	99 246	33 475
kreisfreie Städte	147 554	96 874	82 604	4 134	10 136	26 859	7 597
Landkreise	441 245	308 492	286 443	8 408	13 641	72 387	25 878

1) Einschließlich Fälle "mit unbekannter Ausbildung" bzw. "Angabe nicht möglich" oder "ohne Angabe". - 2) Einschließlich abgeschlossener Lehr- und Anlernausbildung. - 3) Einschließlich Ingenieurschulen. - 4) Einschließlich Lehrerausbildung.

**noch: 17. Sozialversicherungspflichtig Beschäftigte am Wohnort am 30. Juni 2008
nach Verwaltungsbezirken, Geschlecht, beruflicher Ausbildung sowie Auszubildende**

Kreisfreie Stadt Landkreis	Insgesamt ¹⁾	Darunter					
		mit abgeschlossener Berufsausbildung				Ohne abgeschlossene Berufsausbildung	Auszubildende
		Zusammen	Berufsfach-/ Fachschule ²⁾	Fachhochschule ³⁾	wissenschaftliche Hochschule, Universität ⁴⁾		
Männer							
Frankenthal (Pfalz), St.	9 219	6 095	5 282	372	441	1 817	499
Kaiserslautern, St.	16 356	10 445	8 454	564	1 427	3 216	687
Koblenz, St.	16 883	10 828	8 831	777	1 220	3 184	870
Landau i. d. Pfalz, St.	7 622	5 126	4 225	356	545	1 394	425
Ludwigshafen a. Rh., St.	31 169	19 651	16 997	984	1 670	6 506	1 528
Mainz, St.	34 778	22 209	14 526	2 172	5 511	5 644	1 262
Neustadt a. d. Weinstr., St.	9 520	6 292	5 115	427	750	1 882	513
Pirmasens, St.	6 814	4 079	3 737	169	173	1 439	394
Speyer, St.	9 268	6 296	5 121	433	742	1 544	511
Trier, St.	13 963	9 309	7 637	436	1 236	2 378	805
Worms, St.	16 059	9 985	8 595	612	778	3 629	785
Zweibrücken, St.	6 340	4 412	3 848	251	313	983	329
Ahrweiler	21 887	14 809	12 938	845	1 026	3 260	1 369
Altenkirchen (Ww.)	26 612	18 232	16 790	637	805	5 289	1 696
Alzey-Worms	25 516	18 201	15 816	1 190	1 195	4 217	1 451
Bad Dürkheim	25 569	18 757	15 597	1 250	1 910	3 857	1 347
Bad Kreuznach	29 036	19 792	17 332	1 243	1 217	5 292	1 710
Bernkastel-Wittlich	21 220	15 077	14 006	575	496	3 514	1 441
Birkenfeld	15 666	11 127	10 331	410	386	2 939	944
Cochem-Zell	11 713	8 230	7 627	375	228	1 948	844
Donnersbergkreis	15 929	11 300	10 240	586	474	2 866	867
Eifelkreis Bitburg-Prüm	14 683	10 433	9 788	327	318	2 520	1 211
Germersheim	27 191	19 067	16 762	1 143	1 162	4 750	1 428
Kaiserslautern	20 061	14 430	12 902	793	735	3 058	1 071
Kusel	15 115	11 185	10 403	423	359	2 317	816
Mainz-Bingen	39 627	29 021	22 720	2 727	3 574	5 024	1 816
Mayen-Koblenz	39 184	26 969	24 208	1 384	1 377	6 787	2 397
Neuwied	33 678	23 212	20 779	1 175	1 258	5 809	2 035
Rhein-Hunsrück-Kreis	20 109	14 236	12 926	766	544	3 313	1 275
Rhein-Lahn-Kreis	23 056	16 214	14 531	893	790	3 477	1 405
Rhein-Pfalz-Kreis	30 347	22 603	18 822	1 631	2 150	4 123	1 475
Südliche Weinstraße	20 588	15 043	13 232	888	923	3 171	1 270
Südwestpfalz	19 129	13 744	12 569	604	571	3 121	1 193
Trier-Saarburg	21 714	16 311	14 848	680	783	3 218	1 614
Vulkaneifel	11 291	8 088	7 571	273	244	1 856	745
Westerwaldkreis	39 922	27 846	25 247	1 310	1 289	6 956	2 501
Rheinland-Pfalz	746 834	518 654	450 353	29 681	38 620	126 298	42 529
kreisfreie Städte	177 991	114 727	92 368	7 553	14 806	33 616	8 608
Landkreise	568 843	403 927	357 985	22 128	23 814	92 682	33 921

1) Einschließlich Fälle "mit unbekannter Ausbildung" bzw. "Angabe nicht möglich" oder "ohne Angabe". - 2) Einschließlich abgeschlossener Lehr- und Anlernausbildung. - 3) Einschließlich Ingenieurschulen. - 4) Einschließlich Lehrerausbildung.

**18. Sozialversicherungspflichtig Beschäftigte am Wohnort am 30. Juni 2008
nach Verwaltungsbezirken, Geschlecht und Altersgruppen**

Kreisfreie Stadt Landkreis	Insgesamt	Davon im Alter von ... bis unter ... Jahren										
		unter 20	20–25	25–30	30–35	35–40	40–45	45–50	50–55	55–60	60–65	65 und älter
Insgesamt												
Frankenthal (Pfalz), St.	15 772	567	1 458	1 702	1 491	1 863	2 322	2 316	1 946	1 522	531	54
Kaiserslautern, St.	29 715	598	2 462	3 610	3 090	3 575	4 331	4 381	3 651	2 896	969	152
Koblenz, St.	32 671	808	2 846	4 024	3 611	3 928	4 744	4 558	3 677	3 051	1 236	188
Landau i. d. Pfalz, St.	14 206	443	1 270	1 598	1 493	1 778	2 267	2 080	1 612	1 212	375	78
Ludwigshafen a. Rh., St.	53 591	1646	5 227	6 114	5 656	6 541	8 134	7 694	6 068	4 692	1 621	198
Mainz, St.	66 433	1158	5 406	9 715	8 829	8 822	9 420	8 412	6 931	5 327	2 087	326
Neustadt a. d. Weinstr., St.	17 204	571	1 591	1 656	1 543	1 976	2 692	2 716	2 222	1 610	537	90
Pirmasens, St.	12 381	345	1 067	1 161	1 124	1 396	1 893	1 971	1 652	1 327	378	67
Speyer, St.	17 331	564	1 482	1 776	1 648	2 022	2 662	2 585	2 141	1 790	580	81
Trier, St.	27 360	975	2 765	3 672	2 854	2 889	3 724	3 786	3 206	2 487	817	185
Worms, St.	27 659	937	2 687	3 023	2 951	3 325	4 059	4 034	3 213	2 500	817	113
Zweibrücken, St.	11 222	284	1 019	1 170	1 067	1 267	1 704	1 765	1 412	1 131	359	44
Ahrweiler	40 185	1354	3 621	3 798	3 551	4 716	6 701	6 104	4 908	3 733	1 459	240
Altenkirchen (Ww.)	43 929	2161	4 507	4 363	3 922	5 203	6 841	6 572	5 024	3 897	1 215	224
Alzey-Worms	45 118	1745	4 145	4 105	4 137	5 413	7 245	6 951	5 823	4 208	1 189	157
Bad Dürkheim	45 147	1544	3 528	3 838	3 871	5 720	7 433	7 305	5 855	4 440	1 403	210
Bad Kreuznach	52 199	2008	4 709	5 095	4 825	6 253	8 099	7 842	6 409	5 037	1 665	257
Berncastel-Wittlich	37 421	1751	3 593	3 675	3 454	4 450	5 762	5 596	4 470	3 345	1 093	232
Birkenfeld	27 771	1078	2 663	2 575	2 346	3 107	4 150	4 422	3 593	2 787	884	166
Cochem-Zell	20 926	1013	2 104	2 010	1 805	2 489	3 298	3 125	2 539	1 827	609	107
Donnersbergkreis	27 230	1052	2 471	2 498	2 474	3 250	4 179	4 337	3 589	2 558	729	93
Eifelkreis Bitburg-Prüm	26 202	1585	2 890	2 604	2 262	2 834	3 814	3 775	3 173	2 305	774	186
Germersheim	47 287	1788	4 528	4 815	4 417	5 799	7 524	7 237	5 667	4 201	1 125	186
Kaiserslautern	35 950	1118	3 060	3 412	3 259	4 268	5 681	5 891	4 813	3 334	982	132
Kusel	25 563	1011	2 286	2 359	2 230	2 935	3 921	4 183	3 333	2 596	635	74
Mainz-Bingen	73 038	1961	5 500	6 957	7 126	9 638	12 415	11 469	8 806	6 804	2 078	284
Mayen-Koblenz	70 887	2713	6 294	7 206	6 629	8 602	11 270	10 537	8 555	6 472	2 214	395
Neuwied	60 114	2295	5 472	5 621	5 275	7 162	9 659	9 326	7 357	5 700	1 904	343
Rhein-Hunsrück-Kreis	35 165	1461	3 495	3 315	3 289	4 114	5 396	5 353	4 356	3 208	970	208
Rhein-Lahn-Kreis	41 524	1613	3 716	3 879	3 768	4 909	6 553	6 253	5 050	4 131	1 428	224
Rhein-Pfalz-Kreis	53 539	1751	4 174	4 945	4 876	6 453	8 886	8 788	6 705	5 236	1 531	194
Südliche Weinstraße	37 100	1470	3 402	3 366	3 239	4 435	6 061	5 845	4 532	3 547	1 048	155
Südwestpfalz	34 201	1196	2 912	2 969	2 959	4 091	5 601	5 613	4 498	3 305	926	131
Trier-Saarburg	40 973	1953	3 939	3 687	3 474	4 645	6 321	6 371	5 254	3 968	1 120	241
Vulkaneifel	19 475	985	2 062	1 853	1 668	2 168	2 962	2 967	2 421	1 732	544	113
Westerwaldkreis	69 144	3187	6 734	6 677	6 440	8 632	11 120	10 393	7 787	5 743	2 080	351
Rheinland-Pfalz	1 335 633	48 689	121 085	134 843	126 653	160 668	208 844	202 553	162 248	123 659	39 912	6 479
kreisfreie Städte	325 545	8 896	29 280	39 221	35 357	39 382	47 952	46 298	37 731	29 545	10 307	1 576
Landkreise	1 010 088	39 793	91 805	95 622	91 296	121 286	160 892	156 255	124 517	94 114	29 605	4 903

**noch: 18. Sozialversicherungspflichtig Beschäftigte am Wohnort am 30. Juni 2008
nach Verwaltungsbezirken, Geschlecht und Altersgruppen**

Kreisfreie Stadt Landkreis	Insgesamt	Davon im Alter von ... bis unter ... Jahren										
		unter 20	20–25	25–30	30–35	35–40	40–45	45–50	50–55	55–60	60–65	65 und älter
Frauen												
Frankenthal (Pfalz), St.	6 553	244	688	723	602	761	911	978	819	638	168	21
Kaiserslautern, St.	13 359	246	1 217	1 600	1 319	1 494	1 912	2 005	1 741	1 347	430	48
Koblenz, St.	15 788	357	1 449	1 953	1 631	1 732	2 223	2 286	1 896	1 612	582	67
Landau i. d. Pfalz, St.	6 584	176	606	786	639	779	1 022	1 015	786	582	165	28
Ludwigshafen a. Rh., St.	22 422	717	2 476	2 743	2 225	2 550	3 215	3 302	2 602	1 959	560	73
Mainz, St.	31 655	523	2 821	5 025	3 942	3 797	4 238	4 079	3 489	2 661	962	118
Neustadt a. d. Weinstr., St.	7 684	258	735	769	666	847	1 173	1 226	1 002	750	228	30
Pirmasens, St.	5 567	155	496	513	457	612	836	951	753	633	146	15
Speyer, St.	8 063	235	712	847	717	901	1 214	1 231	1 018	898	266	24
Trier, St.	13 397	454	1 414	1 821	1 302	1 386	1 806	1 889	1 626	1 271	359	69
Worms, St.	11 600	426	1 257	1 302	1 155	1 271	1 679	1 749	1 414	1 018	292	37
Zweibrücken, St.	4 882	117	450	490	421	540	747	822	656	497	131	11
Ahrweiler	18 298	515	1 687	1 795	1 612	2 098	3 097	2 868	2 313	1 668	570	75
Altenkirchen (Ww.)	17 317	754	1 968	1 850	1 464	1 937	2 725	2 657	2 019	1 507	385	51
Alzey-Worms	19 602	713	1 954	1 829	1 813	2 290	3 190	3 041	2 545	1 743	434	50
Bad Dürkheim	19 578	654	1 654	1 818	1 725	2 545	3 095	3 201	2 522	1 809	483	72
Bad Kreuznach	23 163	824	2 201	2 305	2 126	2 650	3 618	3 568	2 965	2 187	647	72
Bernkastel-Wittlich	16 201	645	1 645	1 672	1 513	1 868	2 524	2 549	2 009	1 323	382	71
Birkenfeld	12 105	433	1 177	1 104	983	1 391	1 869	1 977	1 605	1 201	321	44
Cochem-Zell	9 213	385	946	965	817	1 125	1 428	1 404	1 172	747	192	32
Donnersbergkreis	11 301	421	1 069	1 027	1 000	1 357	1 760	1 858	1 540	1 009	231	29
Eifelkreis Bitburg-Prüm	11 519	555	1 385	1 229	1 020	1 324	1 727	1 709	1 398	868	253	51
Germersheim	20 096	765	2 021	2 100	1 824	2 439	3 217	3 132	2 424	1 708	393	73
Kaiserslautern	15 889	456	1 407	1 607	1 473	1 832	2 632	2 612	2 093	1 403	334	40
Kusel	10 448	444	1 021	1 062	909	1 209	1 589	1 740	1 337	919	201	17
Mainz-Bingen	33 411	831	2 702	3 331	3 349	4 276	5 694	5 374	4 066	2 932	768	88
Mayen-Koblenz	31 703	1 129	3 037	3 406	2 919	3 705	5 020	4 827	3 955	2 802	791	112
Neuwied	26 436	905	2 548	2 543	2 240	3 020	4 229	4 291	3 406	2 462	689	103
Rhein-Hunsrück-Kreis	15 056	560	1 571	1 465	1 326	1 718	2 364	2 441	1 910	1 325	321	55
Rhein-Lahn-Kreis	18 468	653	1 725	1 786	1 624	2 121	2 986	2 824	2 321	1 854	508	66
Rhein-Pfalz-Kreis	23 192	772	1 946	2 356	2 097	2 785	3 909	3 814	2 877	2 091	476	69
Südliche Weinstraße	16 512	626	1 593	1 504	1 399	1 950	2 714	2 652	2 044	1 575	400	55
Südwestpfalz	15 072	456	1 277	1 346	1 346	1 826	2 472	2 574	2 032	1 383	332	28
Trier-Saarburg	19 259	740	1 837	1 828	1 724	2 249	3 106	3 068	2 464	1 733	416	94
Vulkaneifel	8 184	390	944	852	695	890	1 249	1 219	1 033	690	185	37
Westerwaldkreis	29 222	1 259	3 068	2 986	2 646	3 554	4 748	4 509	3 381	2 331	668	72
Rheinland-Pfalz	588 799	19 793	56 704	62 338	54 720	68 829	91 938	91 442	73 233	53 136	14 669	1 997
kreisfreie Städte	147 554	3 908	14 321	18 572	15 076	16 670	20 976	21 533	17 802	13 866	4 289	541
Landkreise	441 245	15 885	42 383	43 766	39 644	52 159	70 962	69 909	55 431	39 270	10 380	1 456

**noch: 18. Sozialversicherungspflichtig Beschäftigte am Wohnort am 30. Juni 2008
nach Verwaltungsbezirken, Geschlecht und Altersgruppen**

Kreisfreie Stadt Landkreis	Insgesamt	Davon im Alter von ... bis unter ... Jahren										
		unter 20	20–25	25–30	30–35	35–40	40–45	45–50	50–55	55–60	60–65	65 und älter
Männer												
Frankenthal (Pfalz), St.	9 219	323	770	979	889	1 102	1 411	1 338	1 127	884	363	33
Kaiserslautern, St.	16 356	352	1 245	2 010	1 771	2 081	2 419	2 376	1 910	1 549	539	104
Koblenz, St.	16 883	451	1 397	2 071	1 980	2 196	2 521	2 272	1 781	1 439	654	121
Landau i. d. Pfalz, St.	7 622	267	664	812	854	999	1 245	1 065	826	630	210	50
Ludwigshafen a. Rh., St.	31 169	929	2 751	3 371	3 431	3 991	4 919	4 392	3 466	2 733	1 061	125
Mainz, St.	34 778	635	2 585	4 690	4 887	5 025	5 182	4 333	3 442	2 666	1 125	208
Neustadt a. d. Weinstr., St.	9 520	313	856	887	877	1 129	1 519	1 490	1 220	860	309	60
Pirmasens, St.	6 814	190	571	648	667	784	1 057	1 020	899	694	232	52
Speyer, St.	9 268	329	770	929	931	1 121	1 448	1 354	1 123	892	314	57
Trier, St.	13 963	521	1 351	1 851	1 552	1 503	1 918	1 897	1 580	1 216	458	116
Worms, St.	16 059	511	1 430	1 721	1 796	2 054	2 380	2 285	1 799	1 482	525	76
Zweibrücken, St.	6 340	167	569	680	646	727	957	943	756	634	228	33
Ahrweiler	21 887	839	1 934	2 003	1 939	2 618	3 604	3 236	2 595	2 065	889	165
Altenkirchen (Ww.)	26 612	1 407	2 539	2 513	2 458	3 266	4 116	3 915	3 005	2 390	830	173
Alzey-Worms	25 516	1 032	2 191	2 276	2 324	3 123	4 055	3 910	3 278	2 465	755	107
Bad Dürkheim	25 569	890	1 874	2 020	2 146	3 175	4 338	4 104	3 333	2 631	920	138
Bad Kreuznach	29 036	1 184	2 508	2 790	2 699	3 603	4 481	4 274	3 444	2 850	1 018	185
Bernkastel-Wittlich	21 220	1 106	1 948	2 003	1 941	2 582	3 238	3 047	2 461	2 022	711	161
Birkenfeld	15 666	645	1 486	1 471	1 363	1 716	2 281	2 445	1 988	1 586	563	122
Cochem-Zell	11 713	628	1 158	1 045	988	1 364	1 870	1 721	1 367	1 080	417	75
Donnersbergkreis	15 929	631	1 402	1 471	1 474	1 893	2 419	2 479	2 049	1 549	498	64
Eifelkreis Bitburg-Prüm	14 683	1 030	1 505	1 375	1 242	1 510	2 087	2 066	1 775	1 437	521	135
Germersheim	27 191	1 023	2 507	2 715	2 593	3 360	4 307	4 105	3 243	2 493	732	113
Kaiserslautern	20 061	662	1 653	1 805	1 786	2 436	3 049	3 279	2 720	1 931	648	92
Kusel	15 115	567	1 265	1 297	1 321	1 726	2 332	2 443	1 996	1 677	434	57
Mainz-Bingen	39 627	1 130	2 798	3 626	3 777	5 362	6 721	6 095	4 740	3 872	1 310	196
Mayen-Koblenz	39 184	1 584	3 257	3 800	3 710	4 897	6 250	5 710	4 600	3 670	1 423	283
Neuwied	33 678	1 390	2 924	3 078	3 035	4 142	5 430	5 035	3 951	3 238	1 215	240
Rhein-Hunsrück-Kreis	20 109	901	1 924	1 850	1 963	2 396	3 032	2 912	2 446	1 883	649	153
Rhein-Lahn-Kreis	23 056	960	1 991	2 093	2 144	2 788	3 567	3 429	2 729	2 277	920	158
Rhein-Pfalz-Kreis	30 347	979	2 228	2 589	2 779	3 668	4 977	4 974	3 828	3 145	1 055	125
Südliche Weinstraße	20 588	844	1 809	1 862	1 840	2 485	3 347	3 193	2 488	1 972	648	100
Südwestpfalz	19 129	740	1 635	1 623	1 613	2 265	3 129	3 039	2 466	1 922	594	103
Trier-Saarburg	21 714	1 213	2 102	1 859	1 750	2 396	3 215	3 303	2 790	2 235	704	147
Vulkaneifel	11 291	595	1 118	1 001	973	1 278	1 713	1 748	1 388	1 042	359	76
Westerwaldkreis	39 922	1 928	3 666	3 691	3 794	5 078	6 372	5 884	4 406	3 412	1 412	279
Rheinland-Pfalz	746 834	28 896	64 381	72 505	71 933	91 839	116 906	111 111	89 015	70 523	25 243	4 482
kreisfreie Städte	177 991	4 988	14 959	20 649	20 281	22 712	26 976	24 765	19 929	15 679	6 018	1 035
Landkreise	568 843	23 908	49 422	51 856	51 652	69 127	89 930	86 346	69 086	54 844	19 225	3 447



Impressum

Herausgeber:
Statistisches Landesamt Rheinland-Pfalz
Mainzer Straße 14-16
56130 Bad Ems

Telefon: 02603 71-0
Telefax: 02603 71-3150

E-Mail: poststelle@statistik.rlp.de
Internet: www.statistik.rlp.de

Kostenfreier Download im Internet: <http://www.statistik.rlp.de/verlag/gesamt/index.html>

© Statistisches Landesamt Rheinland-Pfalz · Bad Ems · 2010

Für nichtgewerbliche Zwecke sind Vervielfältigung und unentgeltliche Verbreitung, auch auszugsweise, mit Quellenangabe gestattet. Die Verbreitung, auch auszugsweise, über elektronische Systeme/Datenträger bedarf der vorherigen Zustimmung. Alle übrigen Rechte bleiben vorbehalten.