



Herausgeber :

Statistisches Landesamt
Rheinland-Pfalz

Mainzer Straße 14-16
56130 Bad Ems

Telefon 02603 71-0

Telefax 02603 71-3150

E-Mail poststelle@statistik.rlp.de

Internet www.statistik.rlp.de

Kennziffer: E I - m 04/07

Bestellnr.: E1023 200704

Juni 2007

Verarbeitendes Gewerbe sowie Bergbau und Gewinnung von Steinen und Erden im April 2007

Ergebnisse des Monatsberichts für Betriebe mit 50 und mehr Beschäftigten

246/07

Inhalt

	Seite
Vorbemerkungen	3
Definitionen	3
Systematiken	4
Tabellenteil	
1. Betriebe, Beschäftigte, Arbeitsstunden, Entgelte und Umsatz 2001 bis 2007	5
2. Betriebe, Beschäftigte, Arbeitsstunden, Entgelte und Umsatz im April 2007 nach Wirtschaftszweigen	7
3. Exportquote im April 2007 nach Wirtschaftszweigen	11
4. Betriebe, Beschäftigte, Arbeitsstunden, Entgelte und Umsatz im April 2007 nach Industrie- und Handelskammerbezirken	11
Schaubilder	
Entwicklung ausgewählter Merkmale im verarbeitenden Gewerbe sowie im Bergbau und der Gewinnung von Steinen und Erden 2006 und 2007 nach Monaten	6

Zeichenerklärung

(nach DIN 55301)

0	weniger als die Hälfte von 1 in der letzten besetzten Stelle, jedoch mehr als nichts
-	nichts vorhanden (genau Null)
...	Angabe fällt später an
/	keine Angabe, da Zahlenwert nicht sicher genug
.	Zahlenwert unbekannt oder geheim zu halten
x	Tabellenfach gesperrt, weil Aussage nicht sinnvoll
p	vorläufige Zahl
r	berichtigte Zahl
s	geschätzte Zahl

Geringfügige Abweichungen in den Summen sind auf Runden der Zahlen zurückzuführen.
Abweichungen gegenüber früheren Veröffentlichungen erklären sich durch inzwischen vorgenommene Korrekturen.

Vorbemerkungen

Ziel der Statistik

Die monatlichen Erhebungen stellen kurzfristig Daten über die konjunkturelle Entwicklung des verarbeitenden Gewerbes sowie des Bergbaus und der Gewinnung von Steinen und Erden in wirtschaftssystematischer und regionaler Gliederung zur Verfügung. Die Ergebnisse der Statistik sind wichtiges Material für die Arbeiten der gesetzgebenden Körperschaften, der Bundes- und Landesregierungen, der Verbände, Kammern sowie sonstigen Institutionen und bilden eine unentbehrliche Grundlage für zahlreiche wirtschaftspolitische Entscheidungen.

Rechtsgrundlage

Rechtsgrundlage für die Erhebungen im verarbeitenden Gewerbe ist das Gesetz über die Statistik im Produzierenden Gewerbe (ProdGewStatG) in der Fassung der Bekanntmachung vom 21. März 2002 (BGBl. I S. 1181), zuletzt geändert durch Artikel 10 des Gesetzes vom 22. August 2006 (BGBl. I S. 1970) in Verbindung mit dem Gesetz über die Statistik für Bundeszwecke (Bundesstatistikgesetz - BStatG) vom 22. Januar 1987 (BGBl. I S. 462, 565), zuletzt geändert durch Artikel 2 des Gesetzes vom 9. Juni 2005 (BGBl. I S. 1534).

Berichtskreis

Der Berichtskreis umfasst die Einbetriebsunternehmen des verarbeitenden Gewerbes mit im Allgemeinen 50 und mehr tätigen Personen sowie alle produzierenden Betriebe – unabhängig von der Beschäftigtenzahl – von Mehrbetriebsunternehmen des produzierenden Gewerbes mit im Allgemeinen 50 und mehr tätigen Personen. Um den Bereich des verarbeitenden Gewerbes sowie des Bergbaus und die Gewinnung von Steinen und Erden in der Gliederung nach örtlichen Einheiten weitgehend abzudecken, werden zusätzlich alle Betriebe mit wirtschaftlichem Schwerpunkt im verarbeitenden Gewerbe mit im Allgemeinen 50 tätigen Personen und mehr von Mehrbetriebsunternehmen außerhalb des produzierenden Gewerbes in die Berichterstattung einbezogen.

Methodische Hinweise

Bei Betrieben werden die Merkmale "Beschäftigte" und "Umsatz" nach fachlichen Betriebsteilen erhoben und sowohl für Betriebe als auch für fachliche Betriebsteile aufbereitet. Die übrigen in der Veröffentlichung nachgewiesenen Merkmale werden nur für den gesamten Betrieb (einschließlich der sonstigen Betriebsteile) erhoben. Hinsichtlich der Darstellung der Ergebnisse für Betriebe wird bei Beschäftigten, Umsätzen und Auftragseingängen zwischen einem Nachweis nach hauptbeteiligten und beteiligten Wirtschaftszweigen unterschieden. Beim Nachweis nach hauptbeteiligten Wirtschaftszweigen werden alle Angaben eines kombinierten Betriebes (örtliche Einheit mit Betriebsteilen in mehreren Wirtschaftszweigen) unter dem Wirtschaftszweig nachgewiesen, bei dem - gemessen an der Zahl der Beschäftigten - der Schwerpunkt des Unternehmens liegt. Eine Ausnahme bildet das Verlagsgewerbe. Hier wird die Verteilung der Umsätze zugrunde gelegt.

Definitionen

Auslandsumsatz

Direkte Lieferungen und Leistungen an Empfänger, die im Ausland ansässig sind, sowie Lieferungen an Exporteure, die die bestellten Waren ohne Be- und Verarbeitung in das Ausland ausführen. Nach der ab 1968 geltenden gesetzlichen Regelung sind Auslandsumsätze von der Umsatzsteuer (Mehrwertsteuer) befreit.

Auslandsumsatz mit der Eurozone

Als Auslandsumsatz mit der Eurozone gilt der Umsatz mit Staaten der Eurozone, d.h., mit Belgien, Finnland, Frankreich, Griechenland, Irland, Italien, Luxemburg, den Niederlanden, Österreich, Portugal, Slowenien und Spanien.

Beschäftigte

Alle Personen, die am Ende des Monats in einem arbeitsrechtlichen Verhältnis zum Betrieb stehen, tätige Inhaber und Mitinhaber sowie unbezahlt mithelfende Familienangehörige, soweit sie mindestens 1/3 der üblichen Arbeitszeit im Betrieb tätig sind.

Betrieb

Örtlich getrennte Niederlassung von Unternehmen, einschließlich der Verwaltungs-, Reparatur-, Montage- und Hilfsbetriebe, die mit dem meldenden Betrieb örtlich verbunden sind oder in dessen Nähe liegen. Örtlich getrennte Hauptverwaltungen der Unternehmen werden im verarbeitenden Gewerbe sowie Bergbau und Gewinnung von Steinen und Erden ebenfalls als eigenständige Betriebe erfasst. Die Merkmalswerte sind für den gesamten Betrieb zu melden und schließen auch die nichtproduzierenden Teile ein.

Entgelte

Die Entgelte entsprechen der Bruttolohn- und -gehaltssumme. Dies ist die Bruttosumme ohne Arbeitgeberanteil zur Sozialversicherung, jedoch einschließlich Lohn- und Gehaltszuschläge (auch Gratifikationen, Erfindergelder sowie Provisionen, Tantiemen usw.), Vergütungen für gewerblich und kaufmännisch Auszubildende. Nicht erfasst werden allgemeine soziale Aufwendungen sowie Vergütungen, die als Spesenersatz anzusehen sind.

Exportquote

Anteil des Auslandsumsatzes am Gesamtumsatz.

Geleistete Arbeitsstunden

Sind die tatsächlich geleisteten Stunden (nicht die bezahlten) aller tätigen Personen (Lohn- und Gehaltsempfänger). Da bis zum Jahr 2002 die tatsächlich geleisteten Arbeiterstunden erhoben wurden, ist der Vorjahresvergleich nicht möglich.

Gesamtumsatz

Umsatz aus Eigenerzeugung, baugewerblicher Umsatz sowie Umsatz aus Handelsware und sonstigen nicht-industriellen Tätigkeiten (wie Erlöse aus Vermietung und Verpachtung, Provisionseinnahmen, Erlöse aus Transportleistungen für Dritte und aus dem Verkauf von eigenen landwirtschaftlichen Erzeugnissen). Als Umsatz gilt die Summe der Rechnungsendbeträge (ohne Umsatzsteuer) einschließlich etwa darin enthaltener Verbrauchsteuern sowie der Kosten für Fracht, Transportversicherung, Porto, Verpackung und Spesen, auch wenn diese gesondert in Rechnung gestellt werden. Außerordentliche und betriebsfremde Erträge aus dem Verkauf von Anlagegütern, aus der Verpachtung von Grundstücken, Zinsen, Dividenden u. dgl. sind nicht im Umsatz enthalten.

Systematiken

Die Darstellung der Ergebnisse erfolgt in der Gliederung der Klassifikation der **Wirtschaftszweige, Ausgabe 2003 (WZ 2003)**. Mit Beginn des Jahres 2003 trat diese neue Klassifikation in Kraft. Sie ist in allen Mitgliedsstaaten der Europäischen Union sowohl für die Erhebung als auch für die Darstellung der statistischen Daten bindend.

Veröffentlichungen

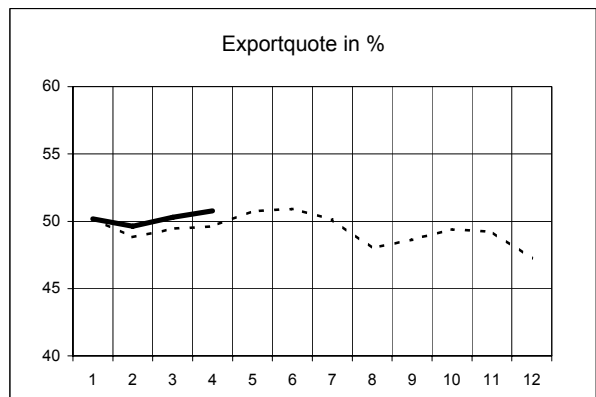
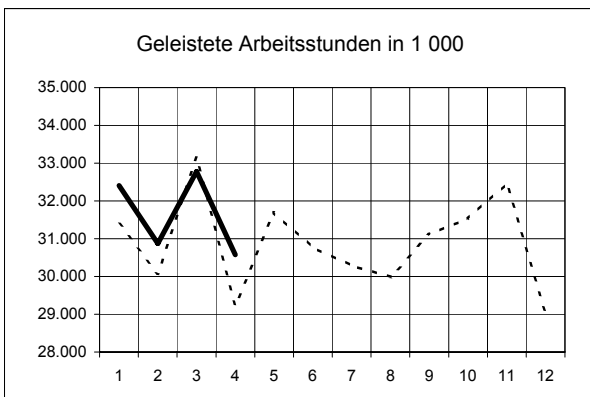
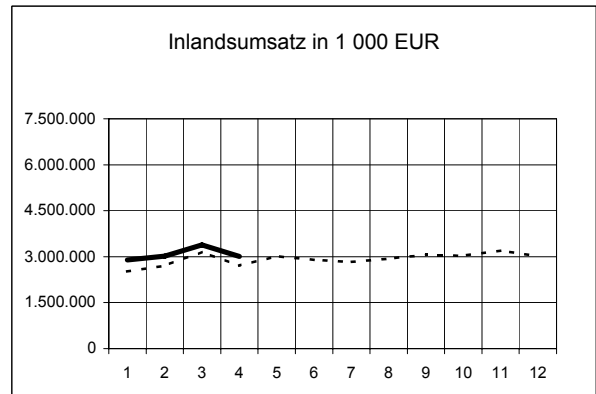
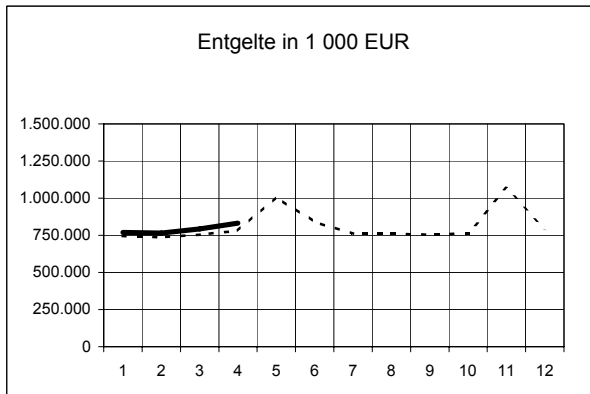
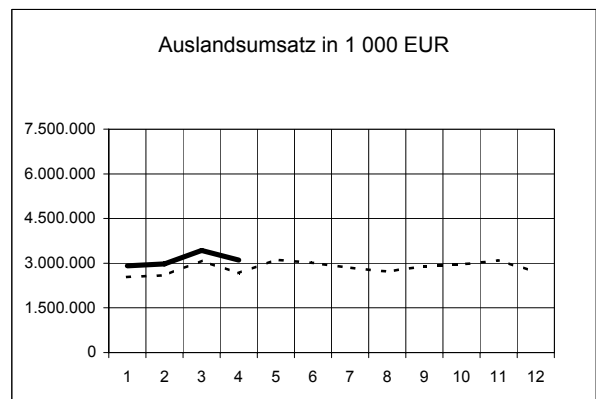
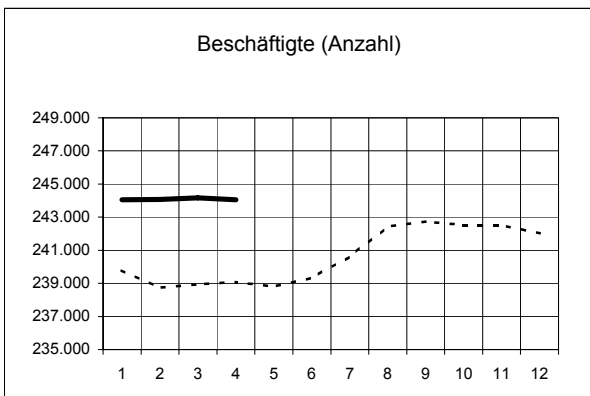
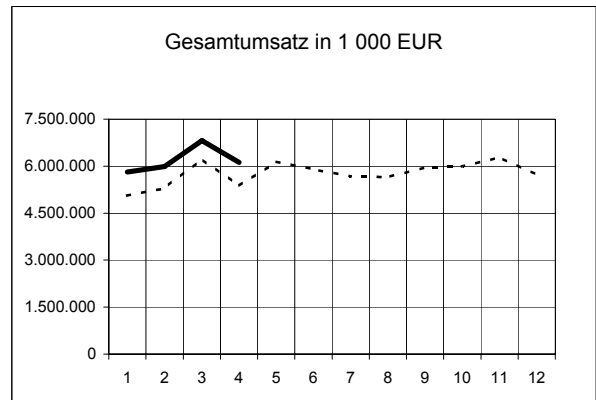
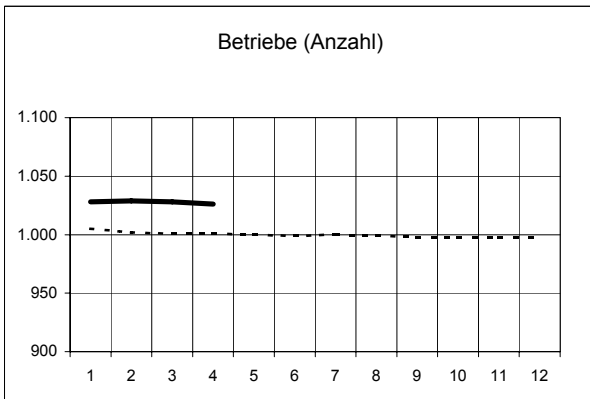
Ergebnisse für das Bundesgebiet über den Bereich verarbeitendes Gewerbe sowie Bergbau und Gewinnung von Steinen und Erden werden vom Statistischen Bundesamt in der Fachserie 4, Reihe 4 veröffentlicht.

1. Betriebe, Beschäftigte, Arbeitsstunden, Entgelte und Umsatz 2001 bis 2007

Jahr Monat	Betriebe	Beschäftigte	Geleistete Arbeits- stunden ²⁾	Entgelte	Umsatz ³⁾			Export- quote	
					insgesamt	darunter Auslandsumsatz			
						insgesamt	mit der Eurozone		
Anzahl ¹⁾		1 000	1 000 EUR			%			
2001	1 101	267 982	263 178	9 850 741	57 586 722	25 439 037	25 439 037	44,2	
2002	1 072	262 666	253 721	9 747 371	57 885 230	26 447 609	26 447 609	45,7	
2003	1 050	254 821	384 509	9 740 733	58 530 149	27 454 481	14 978 995	46,9	
2004	1 043	250 656	380 872	9 716 441	61 746 812	29 475 614	15 473 487	47,7	
2005	1 027	245 017	373 857	9 713 001	65 195 493	31 755 726	15 971 759	48,7	
2006	998	242 731	370 749	9 763 262	69 288 015	34 209 988	17 680 027	49,4	
2004	Januar	1 045	251 116	31 770	776 819	4 442 974	2 115 689	1 179 011	47,6
	Februar	1 045	250 120	31 062	756 946	4 799 294	2 239 104	1 291 461	46,7
	März	1 041	249 964	34 678	769 399	5 662 268	2 679 321	1 474 218	47,3
	April	1 039	249 367	31 869	791 171	5 118 216	2 420 857	1 317 309	47,3
	Mai	1 042	249 080	30 645	887 287	4 988 427	2 398 910	1 333 209	48,1
	Juni	1 042	248 970	32 000	838 101	5 408 740	2 595 196	1 396 656	48,0
	Juli	1 042	249 280	31 842	771 452	5 122 137	2 463 148	1 237 742	48,1
	August	1 043	250 435	29 561	751 295	4 847 536	2 286 957	1 077 628	47,2
	September	1 043	250 656	32 206	757 246	5 403 844	2 564 463	1 324 914	47,5
	Oktober	1 043	249 280	31 958	773 136	5 243 881	2 524 820	1 277 795	48,1
	November	1 042	248 862	32 924	1 060 741	5 433 549	2 639 821	1 330 514	48,6
	Dezember	1 042	247 615	30 357	782 848	5 275 944	2 547 329	1 233 031	48,3
2005	Januar	1 035	246 951	31 514	751 153	4 863 116	2 417 968	1 302 393	49,7
	Februar	1 035	245 565	30 647	738 276	5 056 706	2 482 970	1 282 016	49,1
	März	1 031	244 815	31 440	755 774	5 579 147	2 732 967	1 399 425	49,0
	April	1 031	244 243	32 530	782 977	5 513 981	2 723 374	1 361 053	49,4
	Mai	1 033	244 009	30 121	969 531	5 524 536	2 701 344	1 319 419	48,9
	Juni	1 030	244 033	32 690	831 224	5 938 457	2 922 260	1 430 693	49,2
	Juli	1 030	244 336	31 268	755 629	5 273 723	2 535 668	1 306 313	48,1
	August	1 028	245 156	30 190	753 821	5 122 306	2 462 731	1 176 849	48,1
	September	1 027	245 017	31 430	751 254	5 733 839	2 869 121	1 402 035	50,0
	Oktober	1 026	243 732	30 617	776 949	5 321 358	2 536 674	1 280 705	47,7
	November	1 026	243 201	32 017	1 058 560	5 658 906	2 704 939	1 398 998	47,8
	Dezember	1 026	242 301	29 393	787 853	5 609 417	2 665 708	1 311 861	47,5
2006	Januar	1 005	239 773	31 381	745 370	5 061 525	2 540 037	1 327 885	50,2
	Februar	1 002	238 729	30 079	738 028	5 295 497	2 585 942	1 353 772	48,8
	März	1 001	238 953	33 140	754 883	6 234 711	3 082 096	1 576 887	49,4
	April	1 001	239 089	29 236	780 385	5 379 626	2 669 991	1 392 380	49,6
	Mai	1 000	238 816	31 695	1 009 210	6 139 668	3 115 815	1 580 378	50,7
	Juni	999	239 324	30 772	839 480	5 903 369	3 006 431	1 591 970	50,9
	Juli	1 000	240 636	30 291	760 634	5 669 712	2 842 738	1 464 885	50,1
	August	999	242 435	29 996	759 883	5 652 744	2 714 771	1 345 170	48,0
	September	998	242 731	31 110	753 598	5 954 273	2 896 086	1 546 783	48,6
	Oktober	998	242 520	31 533	762 440	5 983 638	2 955 419	1 581 903	49,4
	November	998	242 513	32 467	1 063 955	6 287 169	3 095 125	1 642 360	49,2
	Dezember	998	242 024	29 051	795 396	5 726 084	2 705 537	1 275 654	47,2
2007	Januar	1 028	244 055	32 411	768 879	5 812 308	2 916 392	1 538 824	50,2
	Februar	1 029	244 070	30 875	765 504	5 987 724	2 972 082	1 562 626	49,6
	März	1 028	244 166	32 781	793 167	6 813 038	3 427 464	1 753 338	50,3
	April	1 026	244 044	30 580	831 230	6 118 806	3 106 298	1 616 345	50,8

1) Monat = am Ende des Monats; Jahr = Ende September. - 2) Bis 2002 geleistete Arbeiterstunden, ab 2003 geleistete Arbeitsstunden aller Lohn- und Gehaltsempfänger. - 3) Ohne Umsatzsteuer.

Entwicklung ausgewählter Merkmale im verarbeitenden Gewerbe sowie im Bergbau und der Gewinnung von Steinen und Erden 2006 und 2007 nach Monaten



Legende: - - - - 2006 ——— 2007

2. Betriebe, Beschäftigte, Arbeitsstunden, Entgelte und Umsatz im April 2007 nach Wirtschaftszweigen

Wirtschaftszweig	April 2007	Veränderung in % April 2007		Januar - April		
		März 2007	April 2006	2006	2007	Verände- rung in %
Betriebe (Anzahl) ¹⁾						
C+D Verarbeitendes Gewerbe sowie Bergbau und Gewinnung von Steinen und Erden	1 026	- 0,2	2,5	1 002	1 028	2,6
A/EN Vorleistungsgüterproduzenten und Energie	465	0,0	3,3	451	465	3,1
B Investitionsgüterproduzenten	293	- 0,3	2,4	286	294	2,8
GG Gebrauchsgüterproduzenten	38	- 2,6	2,7	38	39	2,6
VG Verbrauchsgüterproduzenten	230	0,0	0,9	228	231	1,3
C Bergbau und Gewinnung von Steinen und Erden	4	0,0	- 20,0	5	4	- 20,0
D Verarbeitendes Gewerbe	1 022	- 0,2	2,6	997	1 024	2,7
DA Ernährungsgewerbe und Tabakverarbeitung	127	- 0,8	2,4	124	128	3,2
DB Textil- und Bekleidungs-gewerbe	13	0,0	- 7,1	14	13	- 7,1
DC Ledergewerbe	20	0,0	- 4,8	21	20	- 4,8
DD Holzgewerbe (ohne Herstellung von Möbeln)	33	0,0	- 2,9	34	33	- 2,9
DE Papier-, Verlags- und Druckgewerbe	94	0,0	4,4	90	94	4,4
DF Kokerei, Mineralölverarbeitung, Herstellung und Verarbeitung von Spalt- und Brutstoffen	3	0,0	X	1	3	X
DG Herstellung von chemischen Erzeugnissen	65	1,6	- 1,5	67	65	- 3,0
DH Herstellung von Gummi- und Kunststoffwaren	94	0,0	5,6	89	94	5,6
DI Glasgewerbe, Herstellung von Keramik, Verarbeitung von Steinen und Erden	83	0,0	1,2	82	83	1,2
DJ Metallerzeugung und -bearbeitung, Herstellung von Metallerzeugnissen	157	0,0	2,6	153	157	2,6
DK Maschinenbau	161	- 0,6	2,5	157	162	3,2
DL Herstellung von Büromaschinen, Datenverarbeitungsgeräten und -einrichtungen; Elektrotechnik, Feinmechanik und Optik	87	0,0	8,8	80	87	8,8
DM Fahrzeugbau	51	0,0	- 1,9	52	51	- 1,9
DN Herstellung von Möbeln, Schmuck, Musikinstrumenten, Sportgeräten, Spielwaren und sonstigen Erzeugnissen; Recycling	34	- 2,9	3,0	33	35	6,1
Beschäftigte (Anzahl) ¹⁾						
C+D Verarbeitendes Gewerbe sowie Bergbau und Gewinnung von Steinen und Erden	244 044	0,0	2,1	239 136	244 084	2,1
A/EN Vorleistungsgüterproduzenten und Energie	122 117	0,0	2,0	119 780	122 078	1,9
B Investitionsgüterproduzenten	69 306	- 0,3	2,9	67 333	69 323	3,0
GG Gebrauchsgüterproduzenten	6 906	- 0,3	2,7	6 749	6 926	2,6
VG Verbrauchsgüterproduzenten	45 715	0,2	0,9	45 274	45 757	1,1
C Bergbau und Gewinnung von Steinen und Erden	291	0,0	- 11,8	321	284	- 11,5
D Verarbeitendes Gewerbe	243 753	- 0,1	2,1	238 815	243 800	2,1
DA Ernährungsgewerbe und Tabakverarbeitung	22 153	- 0,1	2,3	21 599	22 296	3,2
DB Textil- und Bekleidungs-gewerbe	.	.	.	1 909	.	.
DC Ledergewerbe	2 655	0,8	- 3,7	2 761	2 649	- 4,1
DD Holzgewerbe (ohne Herstellung von Möbeln)	5 259	- 0,5	1,2	5 226	5 313	1,7
DE Papier-, Verlags- und Druckgewerbe	14 791	0,6	0,9	14 609	14 714	0,7
DF Kokerei, Mineralölverarbeitung, Herstellung und Verarbeitung von Spalt- und Brutstoffen	.	.	.	213	.	.
DG Herstellung von chemischen Erzeugnissen	52 683	0,0	- 0,8	53 375	52 733	- 1,2
DH Herstellung von Gummi- und Kunststoffwaren	20 029	0,1	4,3	19 229	20 028	4,2
DI Glasgewerbe, Herstellung von Keramik, Verarbeitung von Steinen und Erden	13 731	0,5	4,5	13 109	13 628	4,0
DJ Metallerzeugung und -bearbeitung, Herstellung von Metallerzeugnissen	31 438	0,0	3,6	30 228	31 398	3,9
DK Maschinenbau	30 392	- 0,7	4,2	29 087	30 487	4,8
DL Herstellung von Büromaschinen, Datenverarbeitungsgeräten und -einrichtungen; Elektrotechnik, Feinmechanik und Optik	14 133	0,2	4,3	13 557	14 093	4,0
DM Fahrzeugbau	28 487	0,0	1,1	28 267	28 434	0,6
DN Herstellung von Möbeln, Schmuck, Musikinstrumenten, Sportgeräten, Spielwaren und sonstigen Erzeugnissen; Recycling	5 751	- 0,8	2,2	5 647	5 794	2,6

1) Monat = am Ende des Monats; Zeitraum = Monatsdurchschnitt

2. Betriebe, Beschäftigte, Arbeitsstunden, Entgelte und Umsatz im April 2007 nach Wirtschaftszweigen

Wirtschaftszweig	April 2007	Veränderung in % April 2007		Januar - April		
		März 2007	April 2006	2006	2007	Verände- rung in %

Geleistete Arbeitsstunden (1 000)

C+D Verarbeitendes Gewerbe sowie Bergbau und Gewinnung von Steinen und Erden	30 580	- 6,7	4,6	123 836	126 647	2,3
A/EN Vorleistungsgüterproduzenten und Energie	15 172	- 6,5	3,8	61 793	62 791	1,6
B Investitionsgüterproduzenten	9 014	- 5,5	7,5	35 420	36 871	4,1
GG Gebrauchsgüterproduzenten	849	- 12,6	5,1	3 537	3 669	3,7
VG Verbrauchsgüterproduzenten	5 546	- 8,3	2,2	23 086	23 316	1,0
C Bergbau und Gewinnung von Steinen und Erden	37	- 3,3	- 18,0	180	144	- 19,9
D Verarbeitendes Gewerbe	30 543	- 6,7	4,6	123 656	126 503	2,3
DA Ernährungsgewerbe und Tabakverarbeitung	2 795	- 4,4	4,1	11 093	11 431	3,0
DB Textil- und Bekleidungs-gewerbe	.	.	.	1 069	.	.
DC Ledergewerbe	328	- 14,8	- 0,3	1 546	1 480	- 4,3
DD Holzgewerbe (ohne Herstellung von Möbeln)	682	- 5,3	- 1,0	2 812	2 851	1,4
DE Papier-, Verlags- und Druckgewerbe	1 721	- 8,2	- 0,2	7 046	7 146	1,4
DF Kokerei, Mineralölverarbeitung, Herstellung und Verarbeitung von Spalt- und Brutstoffen	.	.	.	128	.	.
DG Herstellung von chemischen Erzeugnissen	6 255	- 9,7	2,4	27 098	26 716	- 1,4
DH Herstellung von Gummi- und Kunststoffwaren	2 581	- 5,9	5,4	10 163	10 562	3,9
DI Glasgewerbe, Herstellung von Keramik, Verarbeitung von Steinen und Erden	1 862	- 4,9	4,8	7 383	7 580	2,7
DJ Metallerzeugung und -bearbeitung, Herstellung von Metallerzeugnissen	3 798	- 5,4	5,7	14 907	15 533	4,2
DK Maschinenbau	4 107	- 7,9	8,9	15 953	16 882	5,8
DL Herstellung von Büromaschinen, Datenverarbeitungsgeräten und -einrichtungen; Elektrotechnik, Feinmechanik und Optik	1 907	- 5,3	11,2	7 234	7 710	6,6
DM Fahrzeugbau	3 496	- 2,7	3,2	14 309	14 331	0,1
DN Herstellung von Möbeln, Schmuck, Musikinstrumenten, Sportgeräten, Spielwaren und sonstigen Erzeugnissen; Recycling	712	- 12,1	5,8	2 915	3 051	4,7

Entgelte (1 000 EUR)

C+D Verarbeitendes Gewerbe sowie Bergbau und Gewinnung von Steinen und Erden	831 230	4,8	6,5	3 018 666	3 158 779	4,6
A/EN Vorleistungsgüterproduzenten und Energie	415 486	2,2	6,0	1 559 068	1 608 914	3,2
B Investitionsgüterproduzenten	250 319	3,6	9,2	886 997	956 667	7,9
GG Gebrauchsgüterproduzenten	18 216	- 0,6	5,4	69 359	73 401	5,8
VG Verbrauchsgüterproduzenten	147 208	16,1	3,9	503 242	519 797	3,3
C Bergbau und Gewinnung von Steinen und Erden	979	1,4	- 4,4	4 026	3 774	- 6,3
D Verarbeitendes Gewerbe	830 251	4,8	6,5	3 014 640	3 155 006	4,7
DA Ernährungsgewerbe und Tabakverarbeitung	54 302	- 0,5	8,2	200 083	214 098	7,0
DB Textil- und Bekleidungs-gewerbe	4 987	- 7,2	- 0,6	20 111	19 568	- 2,7
DC Ledergewerbe	5 279	1,9	- 0,2	21 783	21 456	- 1,5
DD Holzgewerbe (ohne Herstellung von Möbeln)	13 433	- 0,6	4,8	52 309	55 303	5,7
DE Papier-, Verlags- und Druckgewerbe	41 569	2,7	3,2	159 762	163 162	2,1
DF Kokerei, Mineralölverarbeitung, Herstellung und Verarbeitung von Spalt- und Brutstoffen	1 272	- 22,4	78,9	3 010	5 499	82,7
DG Herstellung von chemischen Erzeugnissen	239 000	13,9	3,4	846 859	847 693	0,1
DH Herstellung von Gummi- und Kunststoffwaren	56 459	- 1,8	8,1	214 689	223 816	4,3
DI Glasgewerbe, Herstellung von Keramik, Verarbeitung von Steinen und Erden	47 353	2,2	7,8	173 020	182 648	5,6
DJ Metallerzeugung und -bearbeitung, Herstellung von Metallerzeugnissen	93 218	0,2	7,4	348 497	372 505	6,9
DK Maschinenbau	106 196	0,8	7,5	384 554	419 576	9,1
DL Herstellung von Büromaschinen, Datenverarbeitungsgeräten und -einrichtungen; Elektrotechnik, Feinmechanik und Optik	39 968	0,6	9,7	145 200	159 314	9,7
DM Fahrzeugbau	113 238	7,6	10,6	389 662	413 408	6,1
DN Herstellung von Möbeln, Schmuck, Musikinstrumenten, Sportgeräten, Spielwaren und sonstigen Erzeugnissen; Recycling	13 977	- 2,6	3,7	55 099	56 958	3,4

2. Betriebe, Beschäftigte, Arbeitsstunden, Entgelte und Umsatz im April 2007 nach Wirtschaftszweigen

Wirtschaftszweig	April 2007	Veränderung in % April 2007		Januar - April		
		März 2007	April 2006	2006	2007	Veränderung in %
Gesamtumsatz (1 000 EUR) ¹⁾						
C+D Verarbeitendes Gewerbe sowie Bergbau und Gewinnung von Steinen und Erden	6 118 806	- 10,2	13,7	21 971 359	24 731 876	12,6
A/EN Vorleistungsgüterproduzenten und Energie	3 326 858	- 8,9	19,6	11 770 342	13 350 927	13,4
B Investitionsgüterproduzenten	1 709 787	- 13,9	6,4	6 055 859	6 890 046	13,8
GG Gebrauchsgüterproduzenten	95 923	- 12,5	- 1,4	414 214	407 738	- 1,6
VG Verbrauchsgüterproduzenten	986 239	- 7,5	10,4	3 730 944	4 083 165	9,4
C Bergbau und Gewinnung von Steinen und Erden	2 976	- 7,1	- 19,6	12 704	10 780	- 15,2
D Verarbeitendes Gewerbe	6 115 830	- 10,2	13,8	21 958 654	24 721 097	12,6
DA Ernährungsgewerbe und Tabakverarbeitung	523 874	- 6,3	10,8	1 890 269	2 093 337	10,7
DB Textil- und Bekleidungs-gewerbe	29 228	- 27,6	4,3	145 369	143 405	- 1,4
DC Ledergewerbe	33 198	- 34,8	13,0	161 933	171 432	5,9
DD Holzgewerbe (ohne Herstellung von Möbeln)	85 699	- 27,2	11,2	324 616	393 756	21,3
DE Papier-, Verlags- und Druckgewerbe	284 324	- 6,8	9,1	1 054 640	1 162 016	10,2
DF Kokerei, Mineralölverarbeitung, Herstellung und Verarbeitung von Spalt- und Brutstoffen	16 593	- 15,6	X	X	70 454	X
DG Herstellung von chemischen Erzeugnissen	2 021 885	- 8,3	18,7	7 367 314	8 157 181	10,7
DH Herstellung von Gummi- und Kunststoffwaren	372 178	- 12,0	13,3	1 353 677	1 551 229	14,6
DI Glasgewerbe, Herstellung von Keramik, Verarbeitung von Steinen und Erden	207 887	- 4,1	11,5	695 370	788 803	13,4
DJ Metallerzeugung und -bearbeitung, Herstellung von Metallerzeugnissen	674 136	- 5,5	20,0	2 342 872	2 647 230	13,0
DK Maschinenbau	609 412	- 15,8	15,6	1 916 129	2 398 989	25,2
DL Herstellung von Büromaschinen, Datenverarbeitungsgeräten und -einrichtungen; Elektrotechnik, Feinmechanik und Optik	218 337	- 7,1	19,3	810 174	867 395	7,1
DM Fahrzeugbau	939 882	- 13,8	0,5	3 523 910	3 868 048	9,8
DN Herstellung von Möbeln, Schmuck, Musikinstrumenten, Sportgeräten, Spielwaren und sonstigen Erzeugnissen; Recycling	99 198	- 10,7	27,0	355 481	407 823	14,7
Inlandsumsatz (1 000 EUR) ¹⁾						
C+D Verarbeitendes Gewerbe sowie Bergbau und Gewinnung von Steinen und Erden	3 012 508	- 11,0	11,2	11 093 293	12 309 640	11,0
A/EN Vorleistungsgüterproduzenten und Energie	1 488 592	- 11,4	18,1	5 388 139	6 107 017	13,3
B Investitionsgüterproduzenten	773 268	- 13,3	- 0,6	2 860 057	3 155 865	10,3
GG Gebrauchsgüterproduzenten	65 365	- 12,1	- 2,1	283 334	281 484	- 0,7
VG Verbrauchsgüterproduzenten	685 283	- 7,2	13,3	2 561 763	2 765 275	7,9
C Bergbau und Gewinnung von Steinen und Erden	.	.	.	8 082	.	.
D Verarbeitendes Gewerbe	.	.	.	11 085 211	.	.
DA Ernährungsgewerbe und Tabakverarbeitung	437 889	- 6,0	9,6	1 575 832	1 742 655	10,6
DB Textil- und Bekleidungs-gewerbe	18 159	- 26,4	- 3,1	94 890	89 328	- 5,9
DC Ledergewerbe	21 088	- 33,6	9,5	103 800	104 142	0,3
DD Holzgewerbe (ohne Herstellung von Möbeln)	61 197	- 25,7	- 1,0	255 598	291 160	13,9
DE Papier-, Verlags- und Druckgewerbe	202 784	- 7,4	6,9	761 453	831 311	9,2
DF Kokerei, Mineralölverarbeitung, Herstellung und Verarbeitung von Spalt- und Brutstoffen	.	.	.	9 343	.	.
DG Herstellung von chemischen Erzeugnissen	719 040	- 11,5	25,9	2 663 547	2 910 535	9,3
DH Herstellung von Gummi- und Kunststoffwaren	185 907	- 12,2	11,0	693 503	779 208	12,4
DI Glasgewerbe, Herstellung von Keramik, Verarbeitung von Steinen und Erden	127 242	- 2,8	7,2	425 016	475 198	11,8
DJ Metallerzeugung und -bearbeitung, Herstellung von Metallerzeugnissen	362 672	- 7,4	18,2	1 289 757	1 473 284	14,2
DK Maschinenbau	215 506	- 11,7	30,9	644 205	821 389	27,5
DL Herstellung von Büromaschinen, Datenverarbeitungsgeräten und -einrichtungen; Elektrotechnik, Feinmechanik und Optik	151 137	- 8,4	22,5	561 953	621 553	10,6
DM Fahrzeugbau	435 657	- 16,5	- 15,0	1 769 463	1 856 522	4,9
DN Herstellung von Möbeln, Schmuck, Musikinstrumenten, Sportgeräten, Spielwaren und sonstigen Erzeugnissen; Recycling	62 131	- 11,7	23,0	236 851	263 287	11,2

1) Ohne Umsatzsteuer.

2. Betriebe, Beschäftigte, Arbeitsstunden, Entgelte und Umsatz im April 2007 nach Wirtschaftszweigen

Wirtschaftszweig	April 2007	Veränderung in % April 2007		Januar - April		
		März 2007	April 2006	2006	2007	Veränderung in %

Auslandsumsatz insgesamt (1 000 EUR) ¹⁾

C+D	Verarbeitendes Gewerbe sowie Bergbau und Gewinnung von Steinen und Erden	3 106 298	- 9,4	16,3	10 878 066	12 422 236	14,2
A/EN	Vorleistungsgüterproduzenten und Energie	1 838 265	- 6,8	20,8	6 382 203	7 243 910	13,5
B	Investitionsgüterproduzenten	936 519	- 14,4	13,0	3 195 802	3 734 181	16,8
GG	Gebrauchsgüterproduzenten	30 558	- 13,3	0,2	130 880	126 255	- 3,5
VG	Verbrauchsgüterproduzenten	300 956	- 8,0	4,4	1 169 181	1 317 890	12,7
C	Bergbau und Gewinnung von Steinen und Erden	.	.	.	4 622	.	.
D	Verarbeitendes Gewerbe	.	.	.	10 873 443	.	.
DA	Ernährungsgewerbe und Tabakverarbeitung	85 985	- 7,9	17,4	314 437	350 681	11,5
DB	Textil- und Bekleidungsgewerbe	11 069	- 29,4	19,1	50 479	54 076	7,1
DC	Ledergewerbe	12 110	- 36,9	19,9	58 133	67 290	15,8
DD	Holzgewerbe (ohne Herstellung von Möbeln)	24 502	- 30,6	60,6	69 018	102 596	48,7
DE	Papier-, Verlags- und Druckgewerbe	81 540	- 5,3	15,0	293 187	330 705	12,8
DF	Kokerei, Mineralölverarbeitung, Herstellung und Verarbeitung von Spalt- und Brutstoffen	.	.	.	7 557	.	.
DG	Herstellung von chemischen Erzeugnissen	1 302 845	- 6,4	15,0	4 703 767	5 246 646	11,5
DH	Herstellung von Gummi- und Kunststoffwaren	186 271	- 11,8	15,8	660 174	772 021	16,9
DI	Glasgewerbe, Herstellung von Keramik, Verarbeitung von Steinen und Erden	80 644	- 6,1	19,0	270 354	313 605	16,0
DJ	Metallerzeugung und -bearbeitung, Herstellung von Metallerzeugnissen	311 464	- 3,2	22,3	1 053 115	1 173 946	11,5
DK	Maschinenbau	393 906	- 17,8	8,7	1 271 924	1 577 600	24,0
DL	Herstellung von Büromaschinen, Datenverarbeitungsgeräten und -einrichtungen; Elektrotechnik, Feinmechanik und Optik	67 200	- 3,9	12,9	248 221	245 842	- 1,0
DM	Fahrzeugbau	504 225	- 11,3	19,4	1 754 447	2 011 525	14,7
DN	Herstellung von Möbeln, Schmuck, Musikinstrumenten, Sportgeräten, Spielwaren und sonstigen Erzeugnissen; Recycling	37 067	- 8,9	34,5	118 630	144 536	21,8

Auslandsumsatz mit der Eurozone (1 000 EUR) ¹⁾

C+D	Verarbeitendes Gewerbe sowie Bergbau und Gewinnung von Steinen und Erden	1 616 345	- 7,8	16,1	5 650 924	6 471 134	14,5
A/EN	Vorleistungsgüterproduzenten und Energie	897 772	- 9,7	22,7	3 098 882	3 591 624	15,9
B	Investitionsgüterproduzenten	446 209	- 5,3	10,2	1 533 311	1 704 181	11,1
GG	Gebrauchsgüterproduzenten	20 076	- 13,6	- 1,6	87 708	83 698	- 4,6
VG	Verbrauchsgüterproduzenten	252 289	- 4,5	7,2	931 023	1 091 631	17,3
C	Bergbau und Gewinnung von Steinen und Erden
D	Verarbeitendes Gewerbe
DA	Ernährungsgewerbe und Tabakverarbeitung	72 685	- 0,7	26,2	240 622	279 133	16,0
DB	Textil- und Bekleidungsgewerbe	7 941	- 26,7	22,0	34 521	36 751	6,5
DC	Ledergewerbe	8 446	- 34,6	12,0	38 061	43 509	14,3
DD	Holzgewerbe (ohne Herstellung von Möbeln)	16 995	- 42,4	63,1	48 040	73 826	53,7
DE	Papier-, Verlags- und Druckgewerbe	58 884	- 8,6	22,6	203 402	244 208	20,1
DF	Kokerei, Mineralölverarbeitung, Herstellung und Verarbeitung von Spalt- und Brutstoffen	.	.	.	7 557	.	.
DG	Herstellung von chemischen Erzeugnissen
DH	Herstellung von Gummi- und Kunststoffwaren	117 340	- 11,8	15,9	418 521	481 707	15,1
DI	Glasgewerbe, Herstellung von Keramik, Verarbeitung von Steinen und Erden	42 074	- 8,0	12,0	151 579	160 766	6,1
DJ	Metallerzeugung und -bearbeitung, Herstellung von Metallerzeugnissen	159 810	- 17,3	25,9	546 521	645 693	18,1
DK	Maschinenbau	198 435	- 5,7	2,7	609 073	734 748	20,6
DL	Herstellung von Büromaschinen, Datenverarbeitungsgeräten und -einrichtungen; Elektrotechnik, Feinmechanik und Optik	43 261	14,9	17,5	148 405	145 675	- 1,8
DM	Fahrzeugbau	222 871	- 5,5	23,3	809 351	881 233	8,9
DN	Herstellung von Möbeln, Schmuck, Musikinstrumenten, Sportgeräten, Spielwaren und sonstigen Erzeugnissen; Recycling	29 236	- 8,6	38,6	91 920	116 102	26,3

1) Ohne Umsatzsteuer.

3. Exportquote im April 2007 nach Wirtschaftszweigen

Wirtschaftszweig	April 2007	Januar - April	
		2006	2007

Exportquote (%)

C+D	Verarbeitendes Gewerbe sowie Bergbau und Gewinnung von Steinen und Erden	50,8	49,5	50,2
A/EN	Vorleistungsgüterproduzenten und Energie	55,3	54,2	54,3
B	Investitionsgüterproduzenten	54,8	52,8	54,2
GG	Gebrauchsgüterproduzenten	31,9	31,6	31,0
VG	Verbrauchsgüterproduzenten	30,5	31,3	32,3
C	Bergbau und Gewinnung von Steinen und Erden	.	36,4	.
D	Verarbeitendes Gewerbe	.	49,5	.
DA	Ernährungsgewerbe und Tabakverarbeitung	16,4	16,6	16,8
DB	Textil- und Bekleidungsgewerbe	37,9	34,7	37,7
DC	Ledergewerbe	36,5	35,9	39,3
DD	Holzwirtschaft (ohne Herstellung von Möbeln)	28,6	21,3	26,1
DE	Papier-, Verlags- und Druckgewerbe	28,7	27,8	28,5
DF	Kokerei, Mineralölverarbeitung, Herstellung und Verarbeitung von Spalt- und Brutstoffen	.	44,7	.
DG	Herstellung von chemischen Erzeugnissen	64,4	63,8	64,3
DH	Herstellung von Gummi- und Kunststoffwaren	50,0	48,8	49,8
DI	Glasgewerbe, Herstellung von Keramik, Verarbeitung von Steinen und Erden	38,8	38,9	39,8
DJ	Metallerzeugung und -bearbeitung, Herstellung von Metallerzeugnissen	46,2	44,9	44,3
DK	Maschinenbau	64,6	66,4	65,8
DL	Herstellung von Büromaschinen, Datenverarbeitungsgeräten und -einrichtungen; Elektrotechnik, Feinmechanik und Optik	30,8	30,6	28,3
DM	Fahrzeugbau	53,6	49,8	52,0
DN	Herstellung von Möbeln, Schmuck, Musikinstrumenten, Sportgeräten, Spielwaren und sonstigen Erzeugnissen; Recycling	37,4	33,4	35,4

4. Betriebe, Beschäftigte, Arbeitsstunden, Entgelte und Umsatz im April 2007 nach Industrie- und Handelskammerbezirken

Verwaltungsbezirk	Betriebe	Beschäftigte	Geleist. Arbeitsstunden	Entgelte	Umsatz ¹⁾			Exportquote
					insgesamt	je Beschäftigten	Auslands-umsatz	
					1 000 EUR	EUR	1 000 EUR	
	Anzahl		1 000	1 000 EUR		1 000 EUR	%	
Rheinland-Pfalz	1 026	244 044	30 580	831 230	6 118 806	25 073	3 106 298	50,8
Kreisfreie Städte	241	94 317	11 726	360 911	2 800 389	29 691	1 608 203	57,4
Landkreise	785	149 727	18 854	470 318	3 318 417	22 163	1 498 095	45,1
Industrie- und Handelskammerbezirke								
Koblenz	484	85 699	10 959	245 843	1 686 001	19 674	736 934	43,7
Trier	154	28 404	3 672	78 294	637 193	22 433	203 677	32,0
Rheinhausen	92	25 156	3 159	115 099	603 983	24 010	267 960	44,4
Pfalz	296	104 785	12 791	391 993	3 191 629	30 459	1 897 727	59,5

1) Ohne Umsatzsteuer.