



Herausgeber :

Statistisches Landesamt  
Rheinland-Pfalz

Mainzer Straße 14-16  
56130 Bad Ems

Telefon 02603 71-0

Telefax 02603 71-3150

E-Mail [poststelle@statistik.rlp.de](mailto:poststelle@statistik.rlp.de)

Internet [www.statistik.rlp.de](http://www.statistik.rlp.de)

---

Kennziffer: E I - m 03/07

Bestellnr.: E1023 200703

Juni 2007

## Verarbeitendes Gewerbe sowie Bergbau und Gewinnung von Steinen und Erden im März 2007

Ergebnisse des Monatsberichts für Betriebe mit 50 und mehr Beschäftigten

237/07

## Inhalt

	Seite
<b>Vorbemerkungen</b> .....	3
<b>Definitionen</b> .....	3
<b>Systematiken</b> .....	4
<b>Tabellenteil</b>	
1. Betriebe, Beschäftigte, Arbeitsstunden, Entgelte und Umsatz 2001 bis 2007 .....	5
2. Betriebe, Beschäftigte, Arbeitsstunden, Entgelte und Umsatz im März 2007 nach Wirtschaftszweigen .....	7
3. Exportquote im März 2007 nach Wirtschaftszweigen .....	11
4. Betriebe, Beschäftigte, Arbeitsstunden, Entgelte und Umsatz im März 2007 nach Industrie- und Handelskammerbezirken .....	11
<b>Schaubilder</b>	
Entwicklung ausgewählter Merkmale im verarbeitenden Gewerbe sowie im Bergbau und der Gewinnung von Steinen und Erden 2006 und 2007 nach Monaten .....	6

### Zeichenerklärung

(nach DIN 55301)

0	weniger als die Hälfte von 1 in der letzten besetzten Stelle, jedoch mehr als nichts
-	nichts vorhanden (genau Null)
...	Angabe fällt später an
/	keine Angabe, da Zahlenwert nicht sicher genug
.	Zahlenwert unbekannt oder geheim zu halten
x	Tabellenfach gesperrt, weil Aussage nicht sinnvoll
p	vorläufige Zahl
r	berichtigte Zahl
s	geschätzte Zahl

Geringfügige Abweichungen in den Summen sind auf Runden der Zahlen zurückzuführen.  
Abweichungen gegenüber früheren Veröffentlichungen erklären sich durch inzwischen vorgenommene Korrekturen.

## Vorbemerkungen

### Ziel der Statistik

Die monatlichen Erhebungen stellen kurzfristig Daten über die konjunkturelle Entwicklung des verarbeitenden Gewerbes sowie des Bergbaus und der Gewinnung von Steinen und Erden in wirtschaftssystematischer und regionaler Gliederung zur Verfügung. Die Ergebnisse der Statistik sind wichtiges Material für die Arbeiten der gesetzgebenden Körperschaften, der Bundes- und Landesregierungen, der Verbände, Kammern sowie sonstigen Institutionen und bilden eine unentbehrliche Grundlage für zahlreiche wirtschaftspolitische Entscheidungen.

### Rechtsgrundlage

Rechtsgrundlage für die Erhebungen im verarbeitenden Gewerbe ist das Gesetz über die Statistik im Produzierenden Gewerbe (ProdGewStatG) in der Fassung der Bekanntmachung vom 21. März 2002 (BGBl. I S. 1181), zuletzt geändert durch Artikel 10 des Gesetzes vom 22. August 2006 (BGBl. I S. 1970) in Verbindung mit dem Gesetz über die Statistik für Bundeszwecke (Bundesstatistikgesetz - BStatG) vom 22. Januar 1987 (BGBl. I S. 462, 565), zuletzt geändert durch Artikel 2 des Gesetzes vom 9. Juni 2005 (BGBl. I S. 1534).

### Berichtskreis

Der Berichtskreis umfasst die Einbetriebsunternehmen des verarbeitenden Gewerbes mit im Allgemeinen 50 und mehr tätigen Personen sowie alle produzierenden Betriebe – unabhängig von der Beschäftigtenzahl – von Mehrbetriebsunternehmen des produzierenden Gewerbes mit im Allgemeinen 50 und mehr tätigen Personen. Um den Bereich des verarbeitenden Gewerbes sowie des Bergbaus und die Gewinnung von Steinen und Erden in der Gliederung nach örtlichen Einheiten weitgehend abzudecken, werden zusätzlich alle Betriebe mit wirtschaftlichem Schwerpunkt im verarbeitenden Gewerbe mit im Allgemeinen 50 tätigen Personen und mehr von Mehrbetriebsunternehmen außerhalb des produzierenden Gewerbes in die Berichterstattung einbezogen.

### Methodische Hinweise

Bei Betrieben werden die Merkmale "Beschäftigte" und "Umsatz" nach fachlichen Betriebsteilen erhoben und sowohl für Betriebe als auch für fachliche Betriebsteile aufbereitet. Die übrigen in der Veröffentlichung nachgewiesenen Merkmale werden nur für den gesamten Betrieb (einschließlich der sonstigen Betriebsteile) erhoben. Hinsichtlich der Darstellung der Ergebnisse für Betriebe wird bei Beschäftigten, Umsätzen und Auftragseingängen zwischen einem Nachweis nach hauptbeteiligten und beteiligten Wirtschaftszweigen unterschieden. Beim Nachweis nach hauptbeteiligten Wirtschaftszweigen werden alle Angaben eines kombinierten Betriebes (örtliche Einheit mit Betriebsteilen in mehreren Wirtschaftszweigen) unter dem Wirtschaftszweig nachgewiesen, bei dem - gemessen an der Zahl der Beschäftigten - der Schwerpunkt des Unternehmens liegt. Eine Ausnahme bildet das Verlagsgewerbe. Hier wird die Verteilung der Umsätze zugrunde gelegt.

## Definitionen

### Auslandsumsatz

Direkte Lieferungen und Leistungen an Empfänger, die im Ausland ansässig sind, sowie Lieferungen an Exporteure, die die bestellten Waren ohne Be- und Verarbeitung in das Ausland ausführen. Nach der ab 1968 geltenden gesetzlichen Regelung sind Auslandsumsätze von der Umsatzsteuer (Mehrwertsteuer) befreit.

### Auslandsumsatz mit der Eurozone

Als Auslandsumsatz mit der Eurozone gilt der Umsatz mit Staaten der Eurozone, d.h., mit Belgien, Finnland, Frankreich, Griechenland, Irland, Italien, Luxemburg, den Niederlanden, Österreich, Portugal, Slowenien und Spanien.

### Beschäftigte

Alle Personen, die am Ende des Monats in einem arbeitsrechtlichen Verhältnis zum Betrieb stehen, tätige Inhaber und Mitinhaber sowie unbezahlt mithelfende Familienangehörige, soweit sie mindestens 1/3 der üblichen Arbeitszeit im Betrieb tätig sind.

### **Betrieb**

Örtlich getrennte Niederlassung von Unternehmen, einschließlich der Verwaltungs-, Reparatur-, Montage- und Hilfsbetriebe, die mit dem meldenden Betrieb örtlich verbunden sind oder in dessen Nähe liegen. Örtlich getrennte Hauptverwaltungen der Unternehmen werden im verarbeitenden Gewerbe sowie Bergbau und Gewinnung von Steinen und Erden ebenfalls als eigenständige Betriebe erfasst. Die Merkmalswerte sind für den gesamten Betrieb zu melden und schließen auch die nichtproduzierenden Teile ein.

### **Entgelte**

Die Entgelte entsprechen der Bruttolohn- und -gehaltssumme. Dies ist die Bruttosumme ohne Arbeitgeberanteil zur Sozialversicherung, jedoch einschließlich Lohn- und Gehaltszuschläge (auch Gratifikationen, Erfindergelder sowie Provisionen, Tantiemen usw.), Vergütungen für gewerblich und kaufmännisch Auszubildende. Nicht erfasst werden allgemeine soziale Aufwendungen sowie Vergütungen, die als Spesenersatz anzusehen sind.

### **Exportquote**

Anteil des Auslandsumsatzes am Gesamtumsatz.

### **Geleistete Arbeitsstunden**

Sind die tatsächlich geleisteten Stunden (nicht die bezahlten) aller tätigen Personen (Lohn- und Gehaltsempfänger). Da bis zum Jahr 2002 die tatsächlich geleisteten Arbeiterstunden erhoben wurden, ist der Vorjahresvergleich nicht möglich.

### **Gesamtumsatz**

Umsatz aus Eigenerzeugung, baugewerblicher Umsatz sowie Umsatz aus Handelsware und sonstigen nicht-industriellen Tätigkeiten (wie Erlöse aus Vermietung und Verpachtung, Provisionseinnahmen, Erlöse aus Transportleistungen für Dritte und aus dem Verkauf von eigenen landwirtschaftlichen Erzeugnissen). Als Umsatz gilt die Summe der Rechnungsendbeträge (ohne Umsatzsteuer) einschließlich etwa darin enthaltener Verbrauchsteuern sowie der Kosten für Fracht, Transportversicherung, Porto, Verpackung und Spesen, auch wenn diese gesondert in Rechnung gestellt werden. Außerordentliche und betriebsfremde Erträge aus dem Verkauf von Anlagegütern, aus der Verpachtung von Grundstücken, Zinsen, Dividenden u. dgl. sind nicht im Umsatz enthalten.

## **Systematiken**

Die Darstellung der Ergebnisse erfolgt in der Gliederung der Klassifikation der **Wirtschaftszweige, Ausgabe 2003 (WZ 2003)**. Mit Beginn des Jahres 2003 trat diese neue Klassifikation in Kraft. Sie ist in allen Mitgliedsstaaten der Europäischen Union sowohl für die Erhebung als auch für die Darstellung der statistischen Daten bindend.

## **Veröffentlichungen**

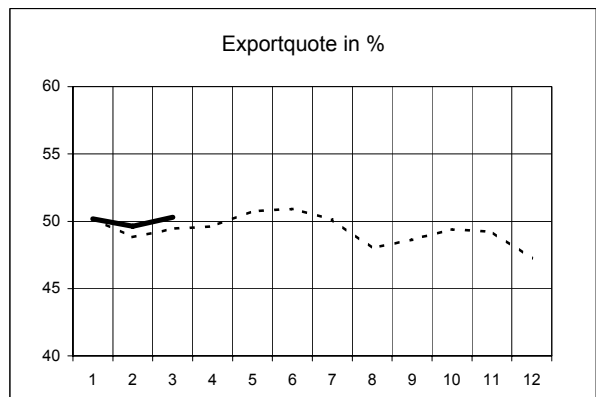
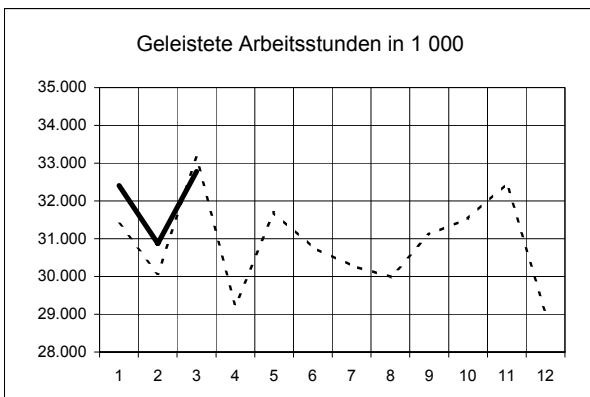
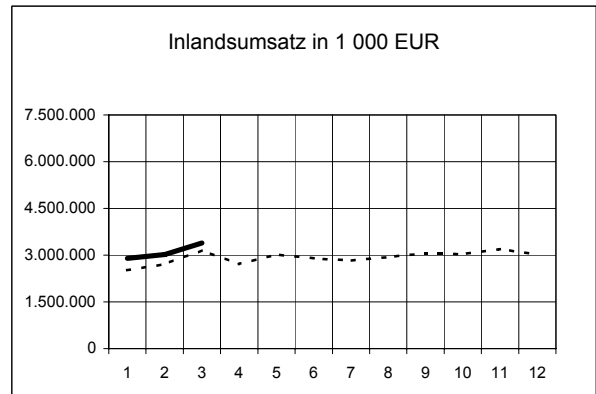
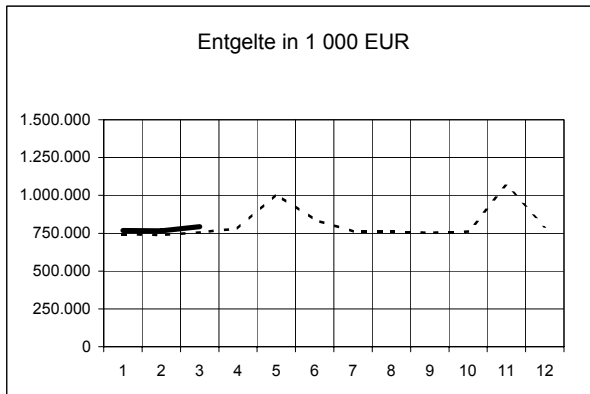
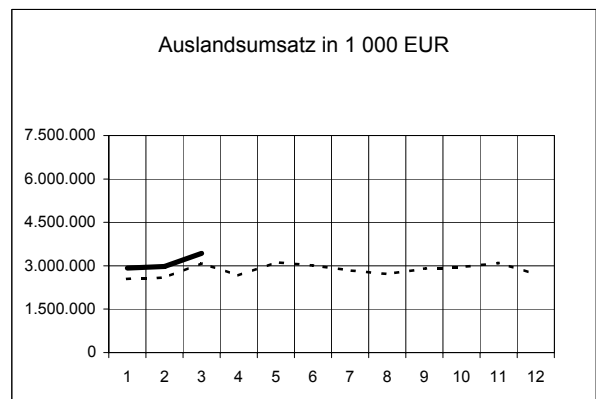
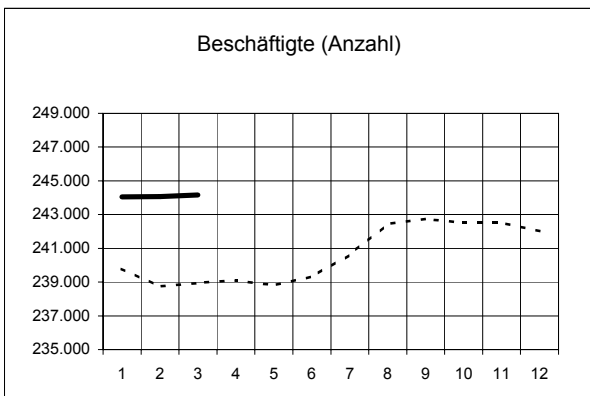
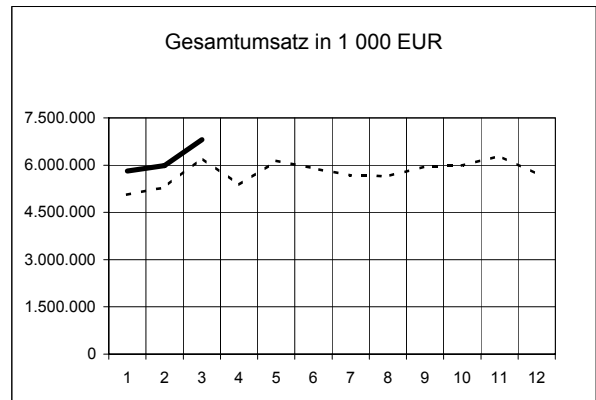
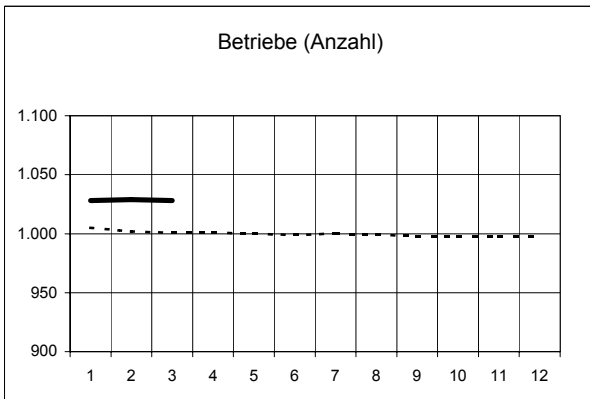
Ergebnisse für das Bundesgebiet über den Bereich verarbeitendes Gewerbe sowie Bergbau und Gewinnung von Steinen und Erden werden vom Statistischen Bundesamt in der Fachserie 4, Reihe 4 veröffentlicht.

# 1. Betriebe, Beschäftigte, Arbeitsstunden, Entgelte und Umsatz 2001 bis 2007

Jahr Monat	Betriebe	Beschäftigte	Geleistete Arbeits- stunden <sup>2)</sup>	Entgelte	Umsatz <sup>3)</sup>			Export- quote	
					insgesamt	darunter Auslandsumsatz			
						insgesamt	mit der Eurozone		
Anzahl <sup>1)</sup>		1 000	1 000 EUR			%			
2001	1 101	267 982	263 178	9 850 741	57 586 722	25 439 037	25 439 037	44,2	
2002	1 072	262 666	253 721	9 747 371	57 885 230	26 447 609	26 447 609	45,7	
2003	1 050	254 821	384 509	9 740 733	58 530 149	27 454 481	14 978 995	46,9	
2004	1 043	250 656	380 872	9 716 441	61 746 812	29 475 614	15 473 487	47,7	
2005	1 027	245 017	373 857	9 713 001	65 195 493	31 755 726	15 971 759	48,7	
2006	998	242 731	370 749	9 763 262	69 288 015	34 209 988	17 680 027	49,4	
2004	Januar	1 045	251 116	31 770	776 819	4 442 974	2 115 689	1 179 011	47,6
	Februar	1 045	250 120	31 062	756 946	4 799 294	2 239 104	1 291 461	46,7
	März	1 041	249 964	34 678	769 399	5 662 268	2 679 321	1 474 218	47,3
	April	1 039	249 367	31 869	791 171	5 118 216	2 420 857	1 317 309	47,3
	Mai	1 042	249 080	30 645	887 287	4 988 427	2 398 910	1 333 209	48,1
	Juni	1 042	248 970	32 000	838 101	5 408 740	2 595 196	1 396 656	48,0
	Juli	1 042	249 280	31 842	771 452	5 122 137	2 463 148	1 237 742	48,1
	August	1 043	250 435	29 561	751 295	4 847 536	2 286 957	1 077 628	47,2
	September	1 043	250 656	32 206	757 246	5 403 844	2 564 463	1 324 914	47,5
	Oktober	1 043	249 280	31 958	773 136	5 243 881	2 524 820	1 277 795	48,1
	November	1 042	248 862	32 924	1 060 741	5 433 549	2 639 821	1 330 514	48,6
	Dezember	1 042	247 615	30 357	782 848	5 275 944	2 547 329	1 233 031	48,3
2005	Januar	1 035	246 951	31 514	751 153	4 863 116	2 417 968	1 302 393	49,7
	Februar	1 035	245 565	30 647	738 276	5 056 706	2 482 970	1 282 016	49,1
	März	1 031	244 815	31 440	755 774	5 579 147	2 732 967	1 399 425	49,0
	April	1 031	244 243	32 530	782 977	5 513 981	2 723 374	1 361 053	49,4
	Mai	1 033	244 009	30 121	969 531	5 524 536	2 701 344	1 319 419	48,9
	Juni	1 030	244 033	32 690	831 224	5 938 457	2 922 260	1 430 693	49,2
	Juli	1 030	244 336	31 268	755 629	5 273 723	2 535 668	1 306 313	48,1
	August	1 028	245 156	30 190	753 821	5 122 306	2 462 731	1 176 849	48,1
	September	1 027	245 017	31 430	751 254	5 733 839	2 869 121	1 402 035	50,0
	Oktober	1 026	243 732	30 617	776 949	5 321 358	2 536 674	1 280 705	47,7
	November	1 026	243 201	32 017	1 058 560	5 658 906	2 704 939	1 398 998	47,8
	Dezember	1 026	242 301	29 393	787 853	5 609 417	2 665 708	1 311 861	47,5
2006	Januar	1 005	239 773	31 381	745 370	5 061 525	2 540 037	1 327 885	50,2
	Februar	1 002	238 729	30 079	738 028	5 295 497	2 585 942	1 353 772	48,8
	März	1 001	238 953	33 140	754 883	6 234 711	3 082 096	1 576 887	49,4
	April	1 001	239 089	29 236	780 385	5 379 626	2 669 991	1 392 380	49,6
	Mai	1 000	238 816	31 695	1 009 210	6 139 668	3 115 815	1 580 378	50,7
	Juni	999	239 324	30 772	839 480	5 903 369	3 006 431	1 591 970	50,9
	Juli	1 000	240 636	30 291	760 634	5 669 712	2 842 738	1 464 885	50,1
	August	999	242 435	29 996	759 883	5 652 744	2 714 771	1 345 170	48,0
	September	998	242 731	31 110	753 598	5 954 273	2 896 086	1 546 783	48,6
	Oktober	998	242 520	31 533	762 440	5 983 638	2 955 419	1 581 903	49,4
	November	998	242 513	32 467	1 063 955	6 287 169	3 095 125	1 642 360	49,2
	Dezember	998	242 024	29 051	795 396	5 726 084	2 705 537	1 275 654	47,2
2007	Januar	1 028	244 055	32 411	768 879	5 812 308	2 916 392	1 538 824	50,2
	Februar	1 029	244 070	30 875	765 504	5 987 724	2 972 082	1 562 626	49,6
	März	1 028	244 166	32 781	793 167	6 813 038	3 427 464	1 753 338	50,3

1) Monat = am Ende des Monats; Jahr = Ende September. - 2) Bis 2002 geleistete Arbeiterstunden, ab 2003 geleistete Arbeitsstunden aller Lohn- und Gehaltsempfänger. - 3) Ohne Umsatzsteuer.

Entwicklung ausgewählter Merkmale im verarbeitenden Gewerbe sowie im Bergbau und der Gewinnung von Steinen und Erden 2006 und 2007 nach Monaten



Legende: - - - - 2006    ——— 2007

## 2. Betriebe, Beschäftigte, Arbeitsstunden, Entgelte und Umsatz im März 2007 nach Wirtschaftszweigen

Wirtschaftszweig	März 2007	Veränderung in % März 2007		Januar - März			
		Februar 2007	März 2006	2006	2007	Verände- rung in %	
<b>Betriebe (Anzahl) <sup>1)</sup></b>							
C+D	Verarbeitendes Gewerbe sowie Bergbau und Gewinnung von Steinen und Erden	1 028	- 0,1	2,7	1 003	1 028	2,5
A/EN	Vorleistungsgüterproduzenten und Energie	465	0,2	3,3	451	464	2,9
B	Investitionsgüterproduzenten	294	0,0	2,8	286	294	2,8
GG	Gebrauchsgüterproduzenten	39	0,0	5,4	38	39	2,6
VG	Verbrauchsgüterproduzenten	230	- 0,9	0,9	228	231	1,3
C	Bergbau und Gewinnung von Steinen und Erden	4	0,0	- 20,0	5	4	- 20,0
D	Verarbeitendes Gewerbe	1 024	- 0,1	2,8	998	1 024	2,6
DA	Ernährungsgewerbe und Tabakverarbeitung	128	- 0,8	3,2	124	129	4,0
DB	Textil- und Bekleidungsgewerbe	13	0,0	- 7,1	14	13	- 7,1
DC	Ledergewerbe	20	0,0	- 4,8	21	20	- 4,8
DD	Holzgewerbe (ohne Herstellung von Möbeln)	33	0,0	- 2,9	34	33	- 2,9
DE	Papier-, Verlags- und Druckgewerbe	94	0,0	4,4	90	94	4,4
DF	Kokerei, Mineralölverarbeitung, Herstellung und Verarbeitung von Spalt- und Brutstoffen	3	0,0	X	1	3	X
DG	Herstellung von chemischen Erzeugnissen	64	- 1,5	- 3,0	67	65	- 3,0
DH	Herstellung von Gummi- und Kunststoffwaren	94	0,0	5,6	89	94	5,6
DI	Glasgewerbe, Herstellung von Keramik, Verarbeitung von Steinen und Erden	83	1,2	1,2	82	82	0,0
DJ	Metallerzeugung und -bearbeitung, Herstellung von Metallerzeugnissen	157	0,0	2,6	153	157	2,6
DK	Maschinenbau	162	0,0	3,2	157	162	3,2
DL	Herstellung von Büromaschinen, Datenverarbeitungsgeräten und -einrichtungen; Elektrotechnik, Feinmechanik und Optik	87	0,0	8,8	80	87	8,8
DM	Fahrzeugbau	51	0,0	- 1,9	52	51	- 1,9
DN	Herstellung von Möbeln, Schmuck, Musikinstrumenten, Sportgeräten, Spielwaren und sonstigen Erzeugnissen; Recycling	35	0,0	6,1	33	35	6,1
<b>Beschäftigte (Anzahl) <sup>1)</sup></b>							
C+D	Verarbeitendes Gewerbe sowie Bergbau und Gewinnung von Steinen und Erden	244 166	0,0	2,2	239 152	244 097	2,1
A/EN	Vorleistungsgüterproduzenten und Energie	122 084	0,0	2,1	119 813	122 065	1,9
B	Investitionsgüterproduzenten	69 540	0,2	3,3	67 322	69 329	3,0
GG	Gebrauchsgüterproduzenten	6 929	0,1	2,7	6 757	6 933	2,6
VG	Verbrauchsgüterproduzenten	45 613	- 0,2	0,6	45 259	45 771	1,1
C	Bergbau und Gewinnung von Steinen und Erden	291	1,7	- 10,5	318	282	- 11,3
D	Verarbeitendes Gewerbe	243 875	0,0	2,2	238 833	243 815	2,1
DA	Ernährungsgewerbe und Tabakverarbeitung	22 185	- 0,4	2,5	21 583	22 343	3,5
DB	Textil- und Bekleidungsgewerbe	.	.	.	1 884	.	.
DC	Ledergewerbe	2 633	- 0,8	- 5,1	2 762	2 647	- 4,2
DD	Holzgewerbe (ohne Herstellung von Möbeln)	5 283	- 1,2	2,3	5 235	5 331	1,8
DE	Papier-, Verlags- und Druckgewerbe	14 709	0,2	0,7	14 595	14 689	0,6
DF	Kokerei, Mineralölverarbeitung, Herstellung und Verarbeitung von Spalt- und Brutstoffen	.	.	.	214	.	.
DG	Herstellung von chemischen Erzeugnissen	52 671	- 0,1	- 1,0	53 464	52 749	- 1,3
DH	Herstellung von Gummi- und Kunststoffwaren	20 015	0,0	4,2	19 238	20 028	4,1
DI	Glasgewerbe, Herstellung von Keramik, Verarbeitung von Steinen und Erden	13 666	0,9	4,2	13 100	13 593	3,8
DJ	Metallerzeugung und -bearbeitung, Herstellung von Metallerzeugnissen	31 437	0,0	3,9	30 190	31 384	4,0
DK	Maschinenbau	30 615	0,1	5,4	29 062	30 518	5,0
DL	Herstellung von Büromaschinen, Datenverarbeitungsgeräten und -einrichtungen; Elektrotechnik, Feinmechanik und Optik	14 110	0,4	3,9	13 558	14 079	3,8
DM	Fahrzeugbau	28 494	0,3	1,0	28 295	28 417	0,4
DN	Herstellung von Möbeln, Schmuck, Musikinstrumenten, Sportgeräten, Spielwaren und sonstigen Erzeugnissen; Recycling	5 796	- 0,2	2,7	5 654	5 808	2,7

1) Monat = am Ende des Monats; Zeitraum = Monatsdurchschnitt

## 2. Betriebe, Beschäftigte, Arbeitsstunden, Entgelte und Umsatz im März 2007 nach Wirtschaftszweigen

Wirtschaftszweig	März 2007	Veränderung in % März 2007		Januar - März		
		Februar 2007	März 2006	2006	2007	Verände- rung in %

### Geleistete Arbeitsstunden (1 000)

C+D Verarbeitendes Gewerbe sowie Bergbau und Gewinnung von Steinen und Erden	32 781	6,2	- 1,1	94 600	96 066	1,5
A/EN Vorleistungsgüterproduzenten und Energie	16 228	5,7	- 1,1	47 181	47 619	0,9
B Investitionsgüterproduzenten	9 535	6,8	- 0,2	27 031	27 856	3,1
GG Gebrauchsgüterproduzenten	971	7,5	- 2,7	2 730	2 820	3,3
VG Verbrauchsgüterproduzenten	6 047	6,3	- 2,1	17 659	17 771	0,6
C Bergbau und Gewinnung von Steinen und Erden	39	11,8	- 19,0	134	107	- 20,6
D Verarbeitendes Gewerbe	32 742	6,2	- 1,1	94 466	95 960	1,6
DA Ernährungsgewerbe und Tabakverarbeitung	2 924	5,6	0,0	8 408	8 636	2,7
DB Textil- und Bekleidungsgewerbe	.	.	.	808	.	.
DC Ledergewerbe	385	4,8	- 7,5	1 217	1 153	- 5,3
DD Holzgewerbe (ohne Herstellung von Möbeln)	720	3,0	- 2,4	2 123	2 169	2,2
DE Papier-, Verlags- und Druckgewerbe	1 875	8,3	0,7	5 322	5 425	1,9
DF Kokerei, Mineralölverarbeitung, Herstellung und Verarbeitung von Spalt- und Brutstoffen	.	.	.	96	.	.
DG Herstellung von chemischen Erzeugnissen	6 930	6,6	- 4,6	20 989	20 461	- 2,5
DH Herstellung von Gummi- und Kunststoffwaren	2 741	5,1	1,4	7 714	7 982	3,5
DI Glasgewerbe, Herstellung von Keramik, Verarbeitung von Steinen und Erden	1 958	6,4	- 0,1	5 607	5 719	2,0
DJ Metallerzeugung und -bearbeitung, Herstellung von Metallerzeugnissen	4 017	4,5	1,3	11 314	11 735	3,7
DK Maschinenbau	4 459	8,5	3,2	12 183	12 775	4,9
DL Herstellung von Büromaschinen, Datenverarbeitungsgeräten und -einrichtungen; Elektrotechnik, Feinmechanik und Optik	2 013	7,6	2,9	5 519	5 804	5,1
DM Fahrzeugbau	3 594	3,8	- 6,5	10 923	10 835	- 0,8
DN Herstellung von Möbeln, Schmuck, Musikinstrumenten, Sportgeräten, Spielwaren und sonstigen Erzeugnissen; Recycling	810	9,3	- 2,0	2 242	2 339	4,3

### Entgelte (1 000 EUR)

C+D Verarbeitendes Gewerbe sowie Bergbau und Gewinnung von Steinen und Erden	793 167	3,6	5,1	2 238 281	2 327 550	4,0
A/EN Vorleistungsgüterproduzenten und Energie	406 373	3,8	4,3	1 166 982	1 193 428	2,3
B Investitionsgüterproduzenten	241 652	3,2	7,4	657 696	706 348	7,4
GG Gebrauchsgüterproduzenten	18 334	1,3	4,1	52 081	55 185	6,0
VG Verbrauchsgüterproduzenten	126 808	4,1	3,3	361 521	372 589	3,1
C Bergbau und Gewinnung von Steinen und Erden	966	5,2	- 4,9	3 002	2 795	- 6,9
D Verarbeitendes Gewerbe	792 201	3,6	5,1	2 235 278	2 324 755	4,0
DA Ernährungsgewerbe und Tabakverarbeitung	54 596	4,0	4,9	149 889	159 797	6,6
DB Textil- und Bekleidungsgewerbe	5 376	19,0	2,2	15 094	14 582	- 3,4
DC Ledergewerbe	5 179	- 1,2	- 6,7	16 495	16 178	- 1,9
DD Holzgewerbe (ohne Herstellung von Möbeln)	13 513	- 2,8	3,9	39 496	41 870	6,0
DE Papier-, Verlags- und Druckgewerbe	40 483	1,2	- 0,9	119 492	121 593	1,8
DF Kokerei, Mineralölverarbeitung, Herstellung und Verarbeitung von Spalt- und Brutstoffen	1 639	25,7	X	2 299	4 227	83,8
DG Herstellung von chemischen Erzeugnissen	209 912	5,6	3,3	615 813	608 693	- 1,2
DH Herstellung von Gummi- und Kunststoffwaren	57 486	5,3	5,9	162 479	167 357	3,0
DI Glasgewerbe, Herstellung von Keramik, Verarbeitung von Steinen und Erden	46 313	2,7	6,5	129 106	135 295	4,8
DJ Metallerzeugung und -bearbeitung, Herstellung von Metallerzeugnissen	92 991	1,6	5,3	261 691	279 287	6,7
DK Maschinenbau	105 372	- 1,7	8,6	285 776	313 380	9,7
DL Herstellung von Büromaschinen, Datenverarbeitungsgeräten und -einrichtungen; Elektrotechnik, Feinmechanik und Optik	39 734	0,3	9,3	108 774	119 346	9,7
DM Fahrzeugbau	105 263	9,6	5,4	287 250	300 170	4,5
DN Herstellung von Möbeln, Schmuck, Musikinstrumenten, Sportgeräten, Spielwaren und sonstigen Erzeugnissen; Recycling	14 345	0,9	2,5	41 625	42 981	3,3



## 2. Betriebe, Beschäftigte, Arbeitsstunden, Entgelte und Umsatz im März 2007 nach Wirtschaftszweigen

Wirtschaftszweig	März 2007	Veränderung in % März 2007		Januar - März		
		Februar 2007	März 2006	2006	2007	Verände- rung in %
<b>Gesamtumsatz (1 000 EUR) <sup>1)</sup></b>						
C+D Verarbeitendes Gewerbe sowie Bergbau und Gewinnung von Steinen und Erden	6 813 038	13,8	9,3	16 591 733	18 613 070	12,2
A/EN Vorleistungsgüterproduzenten und Energie	3 652 377	15,4	10,3	8 988 272	10 024 069	11,5
B Investitionsgüterproduzenten	1 985 394	15,6	12,8	4 448 725	5 180 259	16,4
GG Gebrauchsgüterproduzenten	109 596	9,9	- 11,0	316 963	311 816	- 1,6
VG Verbrauchsgüterproduzenten	1 065 671	6,0	2,5	2 837 773	3 096 927	9,1
C Bergbau und Gewinnung von Steinen und Erden	3 203	37,9	- 10,6	9 001	7 804	- 13,3
D Verarbeitendes Gewerbe	6 809 836	13,8	9,3	16 582 732	18 605 266	12,2
DA Ernährungsgewerbe und Tabakverarbeitung	559 242	12,2	7,5	1 417 344	1 569 463	10,7
DB Textil- und Bekleidungs-gewerbe	40 349	2,0	- 1,7	117 334	114 177	- 2,7
DC Ledergewerbe	50 938	7,1	9,3	132 567	138 234	4,3
DD Holzgewerbe (ohne Herstellung von Möbeln)	117 667	30,0	32,9	247 544	308 057	24,4
DE Papier-, Verlags- und Druckgewerbe	305 190	9,8	5,7	794 100	877 692	10,5
DF Kokerei, Mineralölverarbeitung, Herstellung und Verarbeitung von Spalt- und Brutstoffen	19 670	23,4	X	X	53 861	X
DG Herstellung von chemischen Erzeugnissen	2 204 402	11,8	5,2	5 663 772	6 135 295	8,3
DH Herstellung von Gummi- und Kunststoffwaren	422 822	15,0	12,3	1 025 272	1 179 051	15,0
DI Glasgewerbe, Herstellung von Keramik, Verarbeitung von Steinen und Erden	216 847	18,4	15,4	508 915	580 917	14,1
DJ Metallerzeugung und -bearbeitung, Herstellung von Metallerzeugnissen	713 239	14,1	6,3	1 781 295	1 973 094	10,8
DK Maschinenbau	723 554	31,9	29,9	1 388 973	1 789 578	28,8
DL Herstellung von Büromaschinen, Datenverarbeitungsgeräten und -einrichtungen; Elektrotechnik, Feinmechanik und Optik	234 908	17,4	2,1	627 230	649 058	3,5
DM Fahrzeugbau	1 089 971	6,4	6,4	2 588 681	2 928 165	13,1
DN Herstellung von Möbeln, Schmuck, Musikinstrumenten, Sportgeräten, Spielwaren und sonstigen Erzeugnissen; Recycling	111 036	18,2	13,3	277 397	308 625	11,3
<b>Inlandsumsatz (1 000 EUR) <sup>1)</sup></b>						
C+D Verarbeitendes Gewerbe sowie Bergbau und Gewinnung von Steinen und Erden	3 385 574	12,3	7,4	8 383 658	9 297 132	10,9
A/EN Vorleistungsgüterproduzenten und Energie	1 680 871	14,3	10,2	4 128 198	4 618 424	11,9
B Investitionsgüterproduzenten	891 657	8,8	6,8	2 081 915	2 382 596	14,4
GG Gebrauchsgüterproduzenten	74 342	6,3	- 11,7	216 576	216 119	- 0,2
VG Verbrauchsgüterproduzenten	738 705	12,6	4,2	1 956 970	2 079 993	6,3
C Bergbau und Gewinnung von Steinen und Erden	.	.	.	.	.	.
D Verarbeitendes Gewerbe	.	.	.	.	.	.
DA Ernährungsgewerbe und Tabakverarbeitung	465 856	12,8	7,6	1 176 135	1 304 766	10,9
DB Textil- und Bekleidungs-gewerbe	24 671	0,5	.	.	71 169	.
DC Ledergewerbe	31 745	11,2	6,3	84 535	83 054	- 1,8
DD Holzgewerbe (ohne Herstellung von Möbeln)	82 385	20,3	16,3	193 779	229 964	18,7
DE Papier-, Verlags- und Druckgewerbe	219 098	10,2	4,8	571 796	628 527	9,9
DF Kokerei, Mineralölverarbeitung, Herstellung und Verarbeitung von Spalt- und Brutstoffen	.	.	.	6 827	.	.
DG Herstellung von chemischen Erzeugnissen	812 186	14,2	5,4	2 092 447	2 191 495	4,7
DH Herstellung von Gummi- und Kunststoffwaren	211 737	16,2	10,8	525 952	593 301	12,8
DI Glasgewerbe, Herstellung von Keramik, Verarbeitung von Steinen und Erden	130 932	20,2	13,2	306 329	347 956	13,6
DJ Metallerzeugung und -bearbeitung, Herstellung von Metallerzeugnissen	391 460	10,4	6,0	982 826	1 110 612	13,0
DK Maschinenbau	244 101	29,2	20,4	479 549	605 883	26,3
DL Herstellung von Büromaschinen, Datenverarbeitungsgeräten und -einrichtungen; Elektrotechnik, Feinmechanik und Optik	164 983	13,4	5,7	438 547	470 417	7,3
DM Fahrzeugbau	521 754	0,7	2,5	1 256 693	1 420 865	13,1
DN Herstellung von Möbeln, Schmuck, Musikinstrumenten, Sportgeräten, Spielwaren und sonstigen Erzeugnissen; Recycling	70 347	14,4	9,3	186 324	201 156	8,0

1) Ohne Umsatzsteuer.

## 2. Betriebe, Beschäftigte, Arbeitsstunden, Entgelte und Umsatz im März 2007 nach Wirtschaftszweigen

Wirtschaftszweig	März 2007	Veränderung in % März 2007		Januar - März		
		Februar 2007	März 2006	2006	2007	Veränderung in %

### Auslandsumsatz insgesamt (1 000 EUR) <sup>1)</sup>

C+D	Verarbeitendes Gewerbe sowie Bergbau und Gewinnung von Steinen und Erden	3 427 464	15,3	11,2	8 208 075	9 315 938	13,5
A/EN	Vorleistungsgüterproduzenten und Energie	1 971 506	16,3	10,3	4 860 074	5 405 645	11,2
B	Investitionsgüterproduzenten	1 093 737	21,8	18,2	2 366 810	2 797 662	18,2
GG	Gebrauchsgüterproduzenten	35 254	18,3	- 9,3	100 388	95 697	- 4,7
VG	Verbrauchsgüterproduzenten	326 966	- 6,3	- 1,1	880 803	1 016 934	15,5
C	Bergbau und Gewinnung von Steinen und Erden	.	.	.	.	.	.
D	Verarbeitendes Gewerbe	.	.	.	.	.	.
DA	Ernährungsgewerbe und Tabakverarbeitung	93 386	9,5	6,9	241 208	264 697	9,7
DB	Textil- und Bekleidungsgewerbe	15 678	4,5	.	.	43 007	.
DC	Ledergewerbe	19 193	0,8	14,4	48 032	55 180	14,9
DD	Holzgewerbe (ohne Herstellung von Möbeln)	35 282	60,4	99,5	53 765	78 093	45,2
DE	Papier-, Verlags- und Druckgewerbe	86 092	8,6	8,0	222 305	249 165	12,1
DF	Kokerei, Mineralölverarbeitung, Herstellung und Verarbeitung von Spalt- und Brutstoffen	.	.	.	5 481	.	.
DG	Herstellung von chemischen Erzeugnissen	1 392 215	10,4	5,0	3 571 326	3 943 800	10,4
DH	Herstellung von Gummi- und Kunststoffwaren	211 085	13,8	13,8	499 320	585 750	17,3
DI	Glasgewerbe, Herstellung von Keramik, Verarbeitung von Steinen und Erden	85 915	15,9	19,0	202 585	232 961	15,0
DJ	Metallerzeugung und -bearbeitung, Herstellung von Metallerzeugnissen	321 779	19,0	6,6	798 469	862 482	8,0
DK	Maschinenbau	479 453	33,2	35,3	909 424	1 183 694	30,2
DL	Herstellung von Büromaschinen, Datenverarbeitungsgeräten und -einrichtungen; Elektrotechnik, Feinmechanik und Optik	69 925	28,1	- 5,5	188 684	178 642	- 5,3
DM	Fahrzeugbau	568 217	12,2	10,3	1 331 987	1 507 300	13,2
DN	Herstellung von Möbeln, Schmuck, Musikinstrumenten, Sportgeräten, Spielwaren und sonstigen Erzeugnissen; Recycling	40 689	25,3	20,9	91 073	107 469	18,0

### Auslandsumsatz mit der Eurozone (1 000 EUR) <sup>1)</sup>

C+D	Verarbeitendes Gewerbe sowie Bergbau und Gewinnung von Steinen und Erden	1 753 338	12,2	11,2	4 258 544	4 854 789	14,0
A/EN	Vorleistungsgüterproduzenten und Energie	994 604	18,8	17,5	2 367 172	2 693 852	13,8
B	Investitionsgüterproduzenten	471 218	14,5	8,0	1 128 371	1 257 972	11,5
GG	Gebrauchsgüterproduzenten	23 234	17,9	- 11,8	67 296	63 622	- 5,5
VG	Verbrauchsgüterproduzenten	264 281	- 10,2	- 1,4	695 704	839 343	20,6
C	Bergbau und Gewinnung von Steinen und Erden	.	.	.	2 055	.	.
D	Verarbeitendes Gewerbe	.	.	.	4 256 489	.	.
DA	Ernährungsgewerbe und Tabakverarbeitung	73 196	8,4	11,2	183 012	206 448	12,8
DB	Textil- und Bekleidungsgewerbe	10 836	13,8	.	.	28 810	.
DC	Ledergewerbe	12 923	6,0	17,4	30 520	35 063	14,9
DD	Holzgewerbe (ohne Herstellung von Möbeln)	29 527	131,0	X	37 618	56 832	51,1
DE	Papier-, Verlags- und Druckgewerbe	64 420	8,8	14,2	155 362	185 324	19,3
DF	Kokerei, Mineralölverarbeitung, Herstellung und Verarbeitung von Spalt- und Brutstoffen	.	.	.	5 481	.	.
DG	Herstellung von chemischen Erzeugnissen	.	.	.	.	.	.
DH	Herstellung von Gummi- und Kunststoffwaren	133 083	16,5	12,2	317 272	364 367	14,8
DI	Glasgewerbe, Herstellung von Keramik, Verarbeitung von Steinen und Erden	45 726	27,3	11,0	114 001	118 692	4,1
DJ	Metallerzeugung und -bearbeitung, Herstellung von Metallerzeugnissen	193 346	33,9	23,5	419 579	485 884	15,8
DK	Maschinenbau	210 487	22,8	21,9	415 938	536 313	28,9
DL	Herstellung von Büromaschinen, Datenverarbeitungsgeräten und -einrichtungen; Elektrotechnik, Feinmechanik und Optik	37 640	18,8	- 10,3	111 591	102 414	- 8,2
DM	Fahrzeugbau	235 906	7,1	3,7	628 639	658 362	4,7
DN	Herstellung von Möbeln, Schmuck, Musikinstrumenten, Sportgeräten, Spielwaren und sonstigen Erzeugnissen; Recycling	31 982	21,7	28,5	70 821	86 867	22,7

1) Ohne Umsatzsteuer.

### 3. Exportquote im März 2007 nach Wirtschaftszweigen

Wirtschaftszweig	März 2007	Januar - März	
		2006	2007

#### Exportquote (%)

C+D	Verarbeitendes Gewerbe sowie Bergbau und Gewinnung von Steinen und Erden	50,3	49,5	50,1
A/EN	Vorleistungsgüterproduzenten und Energie	54,0	54,1	53,9
B	Investitionsgüterproduzenten	55,1	53,2	54,0
GG	Gebrauchsgüterproduzenten	32,2	31,7	30,7
VG	Verbrauchsgüterproduzenten	30,7	31,0	32,8
C	Bergbau und Gewinnung von Steinen und Erden	.	.	.
D	Verarbeitendes Gewerbe	.	.	.
DA	Ernährungsgewerbe und Tabakverarbeitung	16,7	17,0	16,9
DB	Textil- und Bekleidungsgewerbe	38,9	.	37,7
DC	Ledergewerbe	37,7	36,2	39,9
DD	Holzwirtschaft (ohne Herstellung von Möbeln)	30,0	21,7	25,4
DE	Papier-, Verlags- und Druckgewerbe	28,2	28,0	28,4
DF	Kokerei, Mineralölverarbeitung, Herstellung und Verarbeitung von Spalt- und Brutstoffen	.	44,5	.
DG	Herstellung von chemischen Erzeugnissen	63,2	63,1	64,3
DH	Herstellung von Gummi- und Kunststoffwaren	49,9	48,7	49,7
DI	Glasgewerbe, Herstellung von Keramik, Verarbeitung von Steinen und Erden	39,6	39,8	40,1
DJ	Metallerzeugung und -bearbeitung, Herstellung von Metallerzeugnissen	45,1	44,8	43,7
DK	Maschinenbau	66,3	65,5	66,1
DL	Herstellung von Büromaschinen, Datenverarbeitungsgeräten und -einrichtungen; Elektrotechnik, Feinmechanik und Optik	29,8	30,1	27,5
DM	Fahrzeugbau	52,1	51,5	51,5
DN	Herstellung von Möbeln, Schmuck, Musikinstrumenten, Sportgeräten, Spielwaren und sonstigen Erzeugnissen; Recycling	36,6	32,8	34,8

### 4. Betriebe, Beschäftigte, Arbeitsstunden, Entgelte und Umsatz im März 2007 nach Industrie- und Handelskammerbezirken

Verwaltungsbezirk	Betriebe	Beschäftigte	Geleist. Arbeitsstunden	Entgelte	Umsatz <sup>1)</sup>			Exportquote
					insgesamt	je Beschäftigten	Auslands-umsatz	
Rheinland-Pfalz	1 028	244 166	32 781	793 167	6 813 038	27 903	3 427 464	50,3
Kreisfreie Städte	241	94 637	12 563	354 655	3 113 358	32 898	1 768 157	56,8
Landkreise	787	149 529	20 218	438 512	3 699 681	24 742	1 659 307	44,9
Industrie- und Handelskammerbezirke								
Koblenz	486	85 612	11 557	244 632	1 872 629	21 873	819 497	43,8
Trier	154	28 335	3 987	81 936	687 402	24 260	227 752	33,1
Rheinhausen	92	25 100	3 487	88 569	654 188	26 063	286 232	43,8
Pfalz	296	105 119	13 750	378 029	3 598 819	34 236	2 093 983	58,2

1) Ohne Umsatzsteuer.