



Herausgeber :

Statistisches Landesamt
Rheinland-Pfalz

Mainzer Straße 14-16
56130 Bad Ems

Telefon 02603 71-0

Telefax 02603 71-3150

E-Mail poststelle@statistik.rlp.de

Internet www.statistik.rlp.de

Kennziffer: E I - m 01/07

Bestellnr.: E1023 200701

Juni 2007

Verarbeitendes Gewerbe sowie Bergbau und Gewinnung von Steinen und Erden im Januar 2007

Ergebnisse des Monatsberichts für Betriebe mit 50 und mehr Beschäftigten

225/07

Inhalt

	Seite
Vorbemerkungen	3
Definitionen	3
Systematiken	4
Tabellenteil	
1. Betriebe, Beschäftigte, Arbeitsstunden, Entgelte und Umsatz 2001 bis 2007	5
2. Betriebe, Beschäftigte, Arbeitsstunden, Entgelte und Umsatz im Januar 2007 nach Wirtschaftszweigen	7
3. Exportquote im Januar 2007 nach Wirtschaftszweigen	11
4. Betriebe, Beschäftigte, Arbeitsstunden, Entgelte und Umsatz im Januar 2007 nach Industrie- und Handelskammerbezirken	11
Schaubilder	
Entwicklung ausgewählter Merkmale im verarbeitenden Gewerbe sowie im Bergbau und der Gewinnung von Steinen und Erden 2006 und 2007 nach Monaten	6

Zeichenerklärung

(nach DIN 55301)

0	weniger als die Hälfte von 1 in der letzten besetzten Stelle, jedoch mehr als nichts
-	nichts vorhanden (genau Null)
...	Angabe fällt später an
/	keine Angabe, da Zahlenwert nicht sicher genug
.	Zahlenwert unbekannt oder geheim zu halten
x	Tabellenfach gesperrt, weil Aussage nicht sinnvoll
p	vorläufige Zahl
r	berichtigte Zahl
s	geschätzte Zahl

Geringfügige Abweichungen in den Summen sind auf Runden der Zahlen zurückzuführen.
Abweichungen gegenüber früheren Veröffentlichungen erklären sich durch inzwischen vorgenommene Korrekturen.

Vorbemerkungen

Ziel der Statistik

Die monatlichen Erhebungen stellen kurzfristig Daten über die konjunkturelle Entwicklung des verarbeitenden Gewerbes sowie des Bergbaus und der Gewinnung von Steinen und Erden in wirtschaftssystematischer und regionaler Gliederung zur Verfügung. Die Ergebnisse der Statistik sind wichtiges Material für die Arbeiten der gesetzgebenden Körperschaften, der Bundes- und Landesregierungen, der Verbände, Kammern sowie sonstigen Institutionen und bilden eine unentbehrliche Grundlage für zahlreiche wirtschaftspolitische Entscheidungen.

Rechtsgrundlage

Rechtsgrundlage für die Erhebungen im verarbeitenden Gewerbe ist das Gesetz über die Statistik im Produzierenden Gewerbe (ProdGewStatG) in der Fassung der Bekanntmachung vom 21. März 2002 (BGBl. I S. 1181), zuletzt geändert durch Artikel 10 des Gesetzes vom 22. August 2006 (BGBl. I S. 1970) in Verbindung mit dem Gesetz über die Statistik für Bundeszwecke (Bundesstatistikgesetz - BStatG) vom 22. Januar 1987 (BGBl. I S. 462, 565), zuletzt geändert durch Artikel 2 des Gesetzes vom 9. Juni 2005 (BGBl. I S. 1534).

Berichtskreis

Der Berichtskreis umfasst die Einbetriebsunternehmen des verarbeitenden Gewerbes mit im Allgemeinen 50 und mehr tätigen Personen sowie alle produzierenden Betriebe – unabhängig von der Beschäftigtenzahl – von Mehrbetriebsunternehmen des produzierenden Gewerbes mit im Allgemeinen 50 und mehr tätigen Personen. Um den Bereich des verarbeitenden Gewerbes sowie des Bergbaus und die Gewinnung von Steinen und Erden in der Gliederung nach örtlichen Einheiten weitgehend abzudecken, werden zusätzlich alle Betriebe mit wirtschaftlichem Schwerpunkt im verarbeitenden Gewerbe mit im Allgemeinen 50 tätigen Personen und mehr von Mehrbetriebsunternehmen außerhalb des produzierenden Gewerbes in die Berichterstattung einbezogen.

Methodische Hinweise

Bei Betrieben werden die Merkmale "Beschäftigte" und "Umsatz" nach fachlichen Betriebsteilen erhoben und sowohl für Betriebe als auch für fachliche Betriebsteile aufbereitet. Die übrigen in der Veröffentlichung nachgewiesenen Merkmale werden nur für den gesamten Betrieb (einschließlich der sonstigen Betriebsteile) erhoben. Hinsichtlich der Darstellung der Ergebnisse für Betriebe wird bei Beschäftigten, Umsätzen und Auftragseingängen zwischen einem Nachweis nach hauptbeteiligten und beteiligten Wirtschaftszweigen unterschieden. Beim Nachweis nach hauptbeteiligten Wirtschaftszweigen werden alle Angaben eines kombinierten Betriebes (örtliche Einheit mit Betriebsteilen in mehreren Wirtschaftszweigen) unter dem Wirtschaftszweig nachgewiesen, bei dem - gemessen an der Zahl der Beschäftigten - der Schwerpunkt des Unternehmens liegt. Eine Ausnahme bildet das Verlagsgewerbe. Hier wird die Verteilung der Umsätze zugrunde gelegt.

Definitionen

Auslandsumsatz

Direkte Lieferungen und Leistungen an Empfänger, die im Ausland ansässig sind, sowie Lieferungen an Exporteure, die die bestellten Waren ohne Be- und Verarbeitung in das Ausland ausführen. Nach der ab 1968 geltenden gesetzlichen Regelung sind Auslandsumsätze von der Umsatzsteuer (Mehrwertsteuer) befreit.

Auslandsumsatz mit der Eurozone

Als Auslandsumsatz mit der Eurozone gilt der Umsatz mit Staaten der Eurozone, d.h., mit Belgien, Finnland, Frankreich, Griechenland, Irland, Italien, Luxemburg, den Niederlanden, Österreich, Portugal, Slowenien und Spanien.

Beschäftigte

Alle Personen, die am Ende des Monats in einem arbeitsrechtlichen Verhältnis zum Betrieb stehen, tätige Inhaber und Mitinhaber sowie unbezahlt mithelfende Familienangehörige, soweit sie mindestens 1/3 der üblichen Arbeitszeit im Betrieb tätig sind.

Betrieb

Örtlich getrennte Niederlassung von Unternehmen, einschließlich der Verwaltungs-, Reparatur-, Montage- und Hilfsbetriebe, die mit dem meldenden Betrieb örtlich verbunden sind oder in dessen Nähe liegen. Örtlich getrennte Hauptverwaltungen der Unternehmen werden im verarbeitenden Gewerbe sowie Bergbau und Gewinnung von Steinen und Erden ebenfalls als eigenständige Betriebe erfasst. Die Merkmalswerte sind für den gesamten Betrieb zu melden und schließen auch die nichtproduzierenden Teile ein.

Entgelte

Die Entgelte entsprechen der Bruttolohn- und -gehaltssumme. Dies ist die Bruttosumme ohne Arbeitgeberanteil zur Sozialversicherung, jedoch einschließlich Lohn- und Gehaltszuschläge (auch Gratifikationen, Erfindergelder sowie Provisionen, Tantiemen usw.), Vergütungen für gewerblich und kaufmännisch Auszubildende. Nicht erfasst werden allgemeine soziale Aufwendungen sowie Vergütungen, die als Spesenersatz anzusehen sind.

Exportquote

Anteil des Auslandsumsatzes am Gesamtumsatz.

Geleistete Arbeitsstunden

Sind die tatsächlich geleisteten Stunden (nicht die bezahlten) aller tätigen Personen (Lohn- und Gehaltsempfänger). Da bis zum Jahr 2002 die tatsächlich geleisteten Arbeiterstunden erhoben wurden, ist der Vorjahresvergleich nicht möglich.

Gesamtumsatz

Umsatz aus Eigenerzeugung, baugewerblicher Umsatz sowie Umsatz aus Handelsware und sonstigen nicht-industriellen Tätigkeiten (wie Erlöse aus Vermietung und Verpachtung, Provisionseinnahmen, Erlöse aus Transportleistungen für Dritte und aus dem Verkauf von eigenen landwirtschaftlichen Erzeugnissen). Als Umsatz gilt die Summe der Rechnungsendbeträge (ohne Umsatzsteuer) einschließlich etwa darin enthaltener Verbrauchsteuern sowie der Kosten für Fracht, Transportversicherung, Porto, Verpackung und Spesen, auch wenn diese gesondert in Rechnung gestellt werden. Außerordentliche und betriebsfremde Erträge aus dem Verkauf von Anlagegütern, aus der Verpachtung von Grundstücken, Zinsen, Dividenden u. dgl. sind nicht im Umsatz enthalten.

Systematiken

Die Darstellung der Ergebnisse erfolgt in der Gliederung der Klassifikation der **Wirtschaftszweige, Ausgabe 2003 (WZ 2003)**. Mit Beginn des Jahres 2003 trat diese neue Klassifikation in Kraft. Sie ist in allen Mitgliedsstaaten der Europäischen Union sowohl für die Erhebung als auch für die Darstellung der statistischen Daten bindend.

Veröffentlichungen

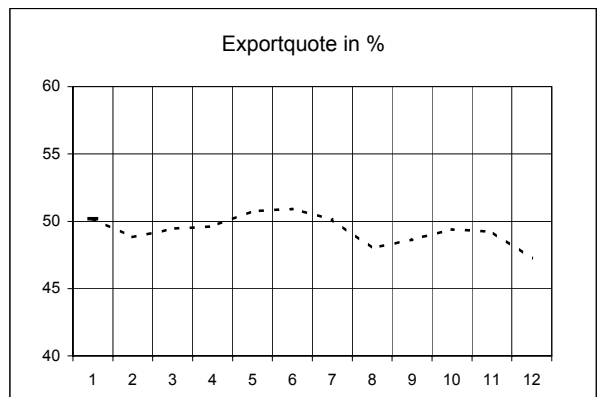
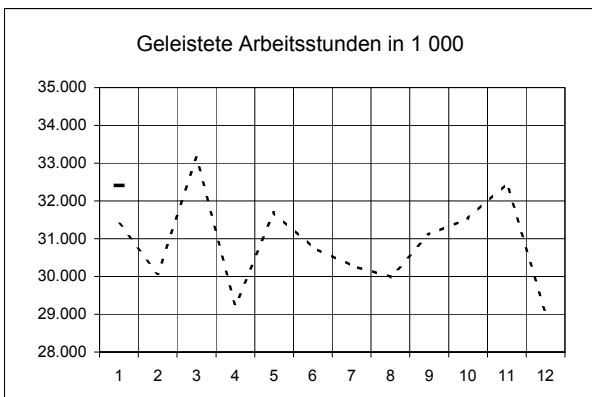
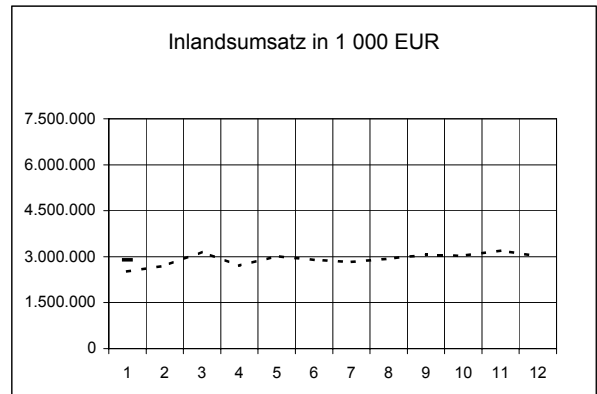
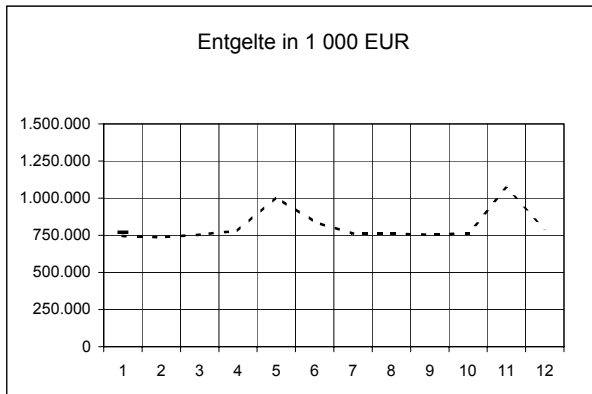
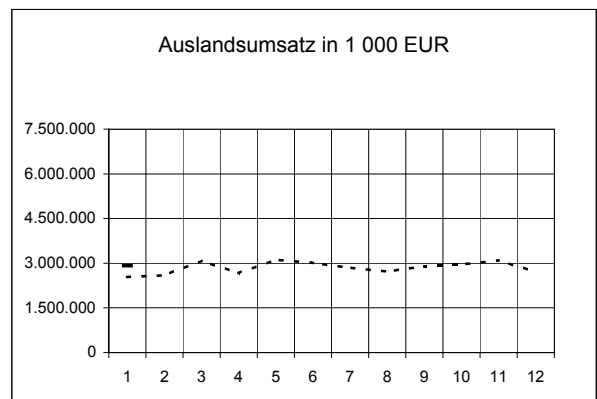
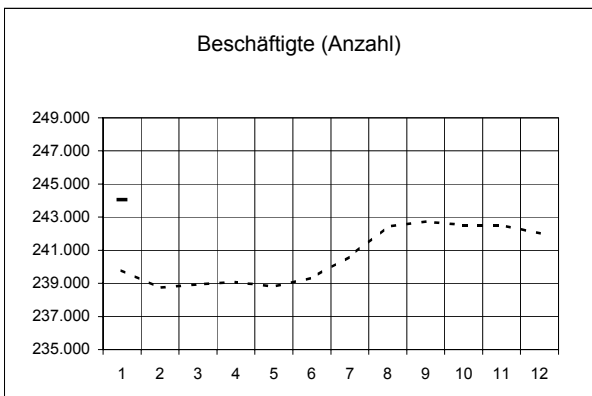
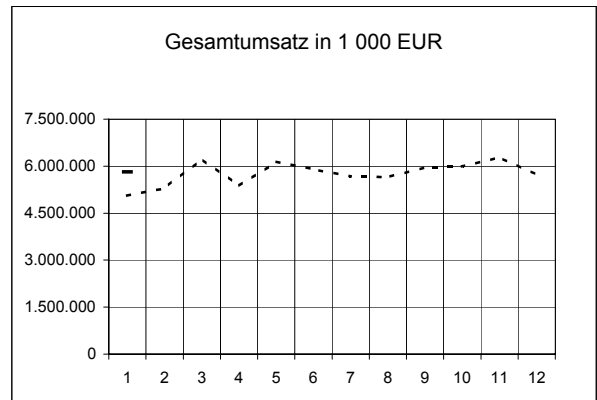
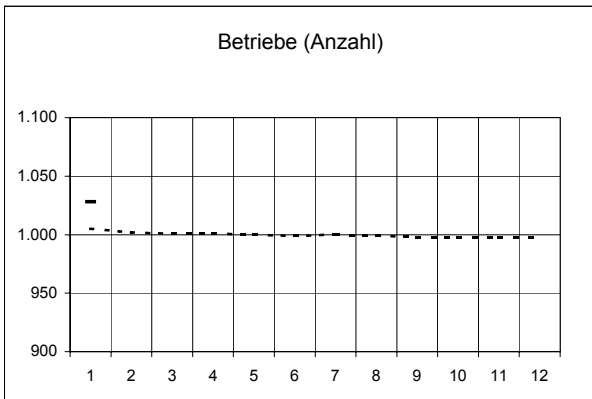
Ergebnisse für das Bundesgebiet über den Bereich verarbeitendes Gewerbe sowie Bergbau und Gewinnung von Steinen und Erden werden vom Statistischen Bundesamt in der Fachserie 4, Reihe 4 veröffentlicht.

1. Betriebe, Beschäftigte, Arbeitsstunden, Entgelte und Umsatz 2001 bis 2007

Jahr Monat	Betriebe	Beschäftigte	Geleistete Arbeits- stunden ²⁾	Entgelte	Umsatz ³⁾			Export- quote	
					insgesamt	darunter Auslandsumsatz			
						insgesamt	mit der Eurozone		
Anzahl ¹⁾		1 000	1 000 EUR			%			
2001	1 101	267 982	263 178	9 850 741	57 586 722	25 439 037	25 439 037	44,2	
2002	1 072	262 666	253 721	9 747 371	57 885 230	26 447 609	26 447 609	45,7	
2003	1 050	254 821	384 509	9 740 733	58 530 149	27 454 481	14 978 995	46,9	
2004	1 043	250 656	380 872	9 716 441	61 746 812	29 475 614	15 473 487	47,7	
2005	1 027	245 017	373 857	9 713 001	65 195 493	31 755 726	15 971 759	48,7	
2006	998	242 731	370 749	9 763 262	69 288 015	34 209 988	17 680 027	49,4	
2004	Januar	1 045	251 116	31 770	776 819	4 442 974	2 115 689	1 179 011	47,6
	Februar	1 045	250 120	31 062	756 946	4 799 294	2 239 104	1 291 461	46,7
	März	1 041	249 964	34 678	769 399	5 662 268	2 679 321	1 474 218	47,3
	April	1 039	249 367	31 869	791 171	5 118 216	2 420 857	1 317 309	47,3
	Mai	1 042	249 080	30 645	887 287	4 988 427	2 398 910	1 333 209	48,1
	Juni	1 042	248 970	32 000	838 101	5 408 740	2 595 196	1 396 656	48,0
	Juli	1 042	249 280	31 842	771 452	5 122 137	2 463 148	1 237 742	48,1
	August	1 043	250 435	29 561	751 295	4 847 536	2 286 957	1 077 628	47,2
	September	1 043	250 656	32 206	757 246	5 403 844	2 564 463	1 324 914	47,5
	Oktober	1 043	249 280	31 958	773 136	5 243 881	2 524 820	1 277 795	48,1
	November	1 042	248 862	32 924	1 060 741	5 433 549	2 639 821	1 330 514	48,6
	Dezember	1 042	247 615	30 357	782 848	5 275 944	2 547 329	1 233 031	48,3
2005	Januar	1 035	246 951	31 514	751 153	4 863 116	2 417 968	1 302 393	49,7
	Februar	1 035	245 565	30 647	738 276	5 056 706	2 482 970	1 282 016	49,1
	März	1 031	244 815	31 440	755 774	5 579 147	2 732 967	1 399 425	49,0
	April	1 031	244 243	32 530	782 977	5 513 981	2 723 374	1 361 053	49,4
	Mai	1 033	244 009	30 121	969 531	5 524 536	2 701 344	1 319 419	48,9
	Juni	1 030	244 033	32 690	831 224	5 938 457	2 922 260	1 430 693	49,2
	Juli	1 030	244 336	31 268	755 629	5 273 723	2 535 668	1 306 313	48,1
	August	1 028	245 156	30 190	753 821	5 122 306	2 462 731	1 176 849	48,1
	September	1 027	245 017	31 430	751 254	5 733 839	2 869 121	1 402 035	50,0
	Oktober	1 026	243 732	30 617	776 949	5 321 358	2 536 674	1 280 705	47,7
	November	1 026	243 201	32 017	1 058 560	5 658 906	2 704 939	1 398 998	47,8
	Dezember	1 026	242 301	29 393	787 853	5 609 417	2 665 708	1 311 861	47,5
2006	Januar	1 005	239 773	31 381	745 370	5 061 525	2 540 037	1 327 885	50,2
	Februar	1 002	238 729	30 079	738 028	5 295 497	2 585 942	1 353 772	48,8
	März	1 001	238 953	33 140	754 883	6 234 711	3 082 096	1 576 887	49,4
	April	1 001	239 089	29 236	780 385	5 379 626	2 669 991	1 392 380	49,6
	Mai	1 000	238 816	31 695	1 009 210	6 139 668	3 115 815	1 580 378	50,7
	Juni	999	239 324	30 772	839 480	5 903 369	3 006 431	1 591 970	50,9
	Juli	1 000	240 636	30 291	760 634	5 669 712	2 842 738	1 464 885	50,1
	August	999	242 435	29 996	759 883	5 652 744	2 714 771	1 345 170	48,0
	September	998	242 731	31 110	753 598	5 954 273	2 896 086	1 546 783	48,6
	Oktober	998	242 520	31 533	762 440	5 983 638	2 955 419	1 581 903	49,4
	November	998	242 513	32 467	1 063 955	6 287 169	3 095 125	1 642 360	49,2
	Dezember	998	242 024	29 051	795 396	5 726 084	2 705 537	1 275 654	47,2
2007	Januar	1 028	244 055	32 411	768 879	5 812 308	2 916 392	1 538 824	50,2

1) Monat = am Ende des Monats; Jahr = Ende September. - 2) Bis 2002 geleistete Arbeiterstunden, ab 2003 geleistete Arbeitsstunden aller Lohn- und Gehaltsempfänger. - 3) Ohne Umsatzsteuer.

Entwicklung ausgewählter Merkmale im verarbeitenden Gewerbe sowie im Bergbau und der Gewinnung von Steinen und Erden 2006 und 2007 nach Monaten



Legende: - - - - 2006 ——— 2007

2. Betriebe, Beschäftigte, Arbeitsstunden, Entgelte und Umsatz im Januar 2007 nach Wirtschaftszweigen

Wirtschaftszweig	Januar 2007	Veränderung in % Januar 2007		Januar		
		Dezember 2006	Januar 2006	2006	2007	Veränderung in %

Betriebe (Anzahl) ¹⁾

C+D	Verarbeitendes Gewerbe sowie Bergbau und Gewinnung von Steinen und Erden	1 028	3,0	2,3	1 005	1 028	2,3
A/EN	Vorleistungsgüterproduzenten und Energie	464	2,9	2,7	452	464	2,7
B	Investitionsgüterproduzenten	293	3,2	2,4	286	293	2,4
GG	Gebrauchsgüterproduzenten	39	8,3	0,0	39	39	0,0
VG	Verbrauchsgüterproduzenten	232	2,2	1,8	228	232	1,8
C	Bergbau und Gewinnung von Steinen und Erden	4	- 20,0	- 20,0	5	4	- 20,0
D	Verarbeitendes Gewerbe	1 024	3,1	2,4	1 000	1 024	2,4
DA	Ernährungsgewerbe und Tabakverarbeitung	129	4,9	4,0	124	129	4,0
DB	Textil- und Bekleidungsgewerbe	13	- 7,1	- 7,1	14	13	- 7,1
DC	Ledergewerbe	20	- 4,8	- 4,8	21	20	- 4,8
DD	Holzgewerbe (ohne Herstellung von Möbeln)	33	- 2,9	- 5,7	35	33	- 5,7
DE	Papier-, Verlags- und Druckgewerbe	94	4,4	4,4	90	94	4,4
DF	Kokerei, Mineralölverarbeitung, Herstellung und Verarbeitung von Spalt- und Brutstoffen	3	X	X	1	3	X
DG	Herstellung von chemischen Erzeugnissen	65	- 4,4	- 3,0	67	65	- 3,0
DH	Herstellung von Gummi- und Kunststoffwaren	94	5,6	5,6	89	94	5,6
DI	Glasgewerbe, Herstellung von Keramik, Verarbeitung von Steinen und Erden	82	0,0	0,0	82	82	0,0
DJ	Metallerzeugung und -bearbeitung, Herstellung von Metallerzeugnissen	157	4,7	2,6	153	157	2,6
DK	Maschinenbau	161	2,5	2,5	157	161	2,5
DL	Herstellung von Büromaschinen, Datenverarbeitungsgeräten und -einrichtungen; Elektrotechnik, Feinmechanik und Optik	87	8,8	7,4	81	87	7,4
DM	Fahrzeugbau	51	0,0	- 1,9	52	51	- 1,9
DN	Herstellung von Möbeln, Schmuck, Musikinstrumenten, Sportgeräten, Spielwaren und sonstigen Erzeugnissen; Recycling	35	6,1	2,9	34	35	2,9

Beschäftigte (Anzahl) ¹⁾

C+D	Verarbeitendes Gewerbe sowie Bergbau und Gewinnung von Steinen und Erden	244 055	0,8	1,8	239 773	244 055	1,8
A/EN	Vorleistungsgüterproduzenten und Energie	122 065	0,6	1,5	120 255	122 065	1,5
B	Investitionsgüterproduzenten	69 048	1,1	2,5	67 387	69 048	2,5
GG	Gebrauchsgüterproduzenten	6 947	2,7	1,9	6 815	6 947	1,9
VG	Verbrauchsgüterproduzenten	45 995	0,9	1,5	45 316	45 995	1,5
C	Bergbau und Gewinnung von Steinen und Erden	269	- 20,2	- 14,1	313	269	- 14,1
D	Verarbeitendes Gewerbe	243 786	0,9	1,8	239 460	243 786	1,8
DA	Ernährungsgewerbe und Tabakverarbeitung	22 561	2,8	4,7	21 558	22 561	4,7
DB	Textil- und Bekleidungsgewerbe	.	.	.	1 869	.	.
DC	Ledergewerbe	2 652	- 1,4	- 3,6	2 750	2 652	- 3,6
DD	Holzgewerbe (ohne Herstellung von Möbeln)	5 365	- 1,0	1,1	5 306	5 365	1,1
DE	Papier-, Verlags- und Druckgewerbe	14 678	0,3	0,1	14 665	14 678	0,1
DF	Kokerei, Mineralölverarbeitung, Herstellung und Verarbeitung von Spalt- und Brutstoffen	.	.	.	217	.	.
DG	Herstellung von chemischen Erzeugnissen	52 848	- 0,9	- 1,6	53 705	52 848	- 1,6
DH	Herstellung von Gummi- und Kunststoffwaren	20 056	1,9	3,8	19 323	20 056	3,8
DI	Glasgewerbe, Herstellung von Keramik, Verarbeitung von Steinen und Erden	13 570	1,6	3,2	13 150	13 570	3,2
DJ	Metallerzeugung und -bearbeitung, Herstellung von Metallerzeugnissen	31 266	1,7	3,5	30 209	31 266	3,5
DK	Maschinenbau	30 353	1,4	4,3	29 100	30 353	4,3
DL	Herstellung von Büromaschinen, Datenverarbeitungsgeräten und -einrichtungen; Elektrotechnik, Feinmechanik und Optik	14 069	1,4	3,6	13 586	14 069	3,6
DM	Fahrzeugbau	28 343	0,1	0,0	28 334	28 343	0,0
DN	Herstellung von Möbeln, Schmuck, Musikinstrumenten, Sportgeräten, Spielwaren und sonstigen Erzeugnissen; Recycling	5 821	3,0	2,3	5 688	5 821	2,3

1) Monat = am Ende des Monats; Zeitraum = Monatsdurchschnitt

2. Betriebe, Beschäftigte, Arbeitsstunden, Entgelte und Umsatz im Januar 2007 nach Wirtschaftszweigen

Wirtschaftszweig	Januar 2007	Veränderung in % Januar 2007		Januar		
		Dezember 2006	Januar 2006	2006	2007	Verände- rung in %

Geleistete Arbeitsstunden (1 000)

C+D Verarbeitendes Gewerbe sowie Bergbau und Gewinnung von Steinen und Erden	32 411	11,6	3,3	31 381	32 411	3,3
A/EN Vorleistungsgüterproduzenten und Energie	16 038	7,7	2,1	15 703	16 038	2,1
B Investitionsgüterproduzenten	9 390	17,5	5,2	8 928	9 390	5,2
GG Gebrauchsgüterproduzenten	946	26,1	7,9	876	946	7,9
VG Verbrauchsgüterproduzenten	6 037	11,4	2,8	5 875	6 037	2,8
C Bergbau und Gewinnung von Steinen und Erden	33	-20,9	-24,4	44	33	-24,4
D Verarbeitendes Gewerbe	32 377	11,6	3,3	31 337	32 377	3,3
DA Ernährungsgewerbe und Tabakverarbeitung	2 943	7,7	5,6	2 786	2 943	5,6
DB Textil- und Bekleidungs-gewerbe	.	.	.	273	.	.
DC Ledergewerbe	401	22,5	-4,5	420	401	-4,5
DD Holzgewerbe (ohne Herstellung von Möbeln)	749	7,7	5,0	714	749	5,0
DE Papier-, Verlags- und Druckgewerbe	1 817	10,6	2,5	1 773	1 817	2,5
DF Kokerei, Mineralölverarbeitung, Herstellung und Verarbeitung von Spalt- und Brutstoffen	.	.	.	32	.	.
DG Herstellung von chemischen Erzeugnissen	7 032	2,8	-0,9	7 094	7 032	-0,9
DH Herstellung von Gummi- und Kunststoffwaren	2 633	12,4	4,6	2 516	2 633	4,6
DI Glasgewerbe, Herstellung von Keramik, Verarbeitung von Steinen und Erden	1 920	14,7	3,7	1 851	1 920	3,7
DJ Metallerzeugung und -bearbeitung, Herstellung von Metallerzeugnissen	3 874	14,4	4,3	3 716	3 874	4,3
DK Maschinenbau	4 204	13,5	5,3	3 994	4 204	5,3
DL Herstellung von Büromaschinen, Datenverarbeitungsgeräten und -einrichtungen; Elektrotechnik, Feinmechanik und Optik	1 920	11,9	6,7	1 799	1 920	6,7
DM Fahrzeugbau	3 780	24,2	3,4	3 656	3 780	3,4
DN Herstellung von Möbeln, Schmuck, Musikinstrumenten, Sportgeräten, Spielwaren und sonstigen Erzeugnissen; Recycling	788	21,3	10,4	714	788	10,4

Entgelte (1 000 EUR)

C+D Verarbeitendes Gewerbe sowie Bergbau und Gewinnung von Steinen und Erden	768 879	-3,3	3,2	745 370	768 879	3,2
A/EN Vorleistungsgüterproduzenten und Energie	395 575	-4,5	0,8	392 558	395 575	0,8
B Investitionsgüterproduzenten	230 607	-3,2	6,7	216 053	230 607	6,7
GG Gebrauchsgüterproduzenten	18 753	1,9	7,0	17 528	18 753	7,0
VG Verbrauchsgüterproduzenten	123 944	-0,4	4,0	119 230	123 944	4,0
C Bergbau und Gewinnung von Steinen und Erden	911	-21,8	-8,0	991	911	-8,0
D Verarbeitendes Gewerbe	767 968	-3,3	3,2	744 379	767 968	3,2
DA Ernährungsgewerbe und Tabakverarbeitung	52 693	-1,0	10,2	47 814	52 693	10,2
DB Textil- und Bekleidungs-gewerbe	4 689	.	-1,2	4 748	4 689	-1,2
DC Ledergewerbe	5 759	5,7	1,4	5 678	5 759	1,4
DD Holzgewerbe (ohne Herstellung von Möbeln)	14 456	-5,2	8,1	13 369	14 456	8,1
DE Papier-, Verlags- und Druckgewerbe	41 097	-4,0	5,0	39 124	41 097	5,0
DF Kokerei, Mineralölverarbeitung, Herstellung und Verarbeitung von Spalt- und Brutstoffen	1 285	.	54,8	830	1 285	54,8
DG Herstellung von chemischen Erzeugnissen	200 056	-3,8	-4,3	209 064	200 056	-4,3
DH Herstellung von Gummi- und Kunststoffwaren	55 294	-2,3	1,8	54 340	55 294	1,8
DI Glasgewerbe, Herstellung von Keramik, Verarbeitung von Steinen und Erden	43 870	-4,9	1,6	43 176	43 870	1,6
DJ Metallerzeugung und -bearbeitung, Herstellung von Metallerzeugnissen	94 727	-4,6	8,0	87 711	94 727	8,0
DK Maschinenbau	100 767	-3,9	7,3	93 873	100 767	7,3
DL Herstellung von Büromaschinen, Datenverarbeitungsgeräten und -einrichtungen; Elektrotechnik, Feinmechanik und Optik	40 000	-2,4	9,7	36 468	40 000	9,7
DM Fahrzeugbau	98 860	-2,8	5,3	93 860	98 860	5,3
DN Herstellung von Möbeln, Schmuck, Musikinstrumenten, Sportgeräten, Spielwaren und sonstigen Erzeugnissen; Recycling	14 415	0,9	0,6	14 325	14 415	0,6

2. Betriebe, Beschäftigte, Arbeitsstunden, Entgelte und Umsatz im Januar 2007 nach Wirtschaftszweigen

Wirtschaftszweig	Januar 2007	Veränderung in % Januar 2007		Januar			
		Dezember 2006	Januar 2006	2006	2007	Veränderung in %	
Gesamtumsatz (1 000 EUR) ¹⁾							
C+D	Verarbeitendes Gewerbe sowie Bergbau und Gewinnung von Steinen und Erden	5 812 308	1,5	14,8	5 061 525	5 812 308	14,8
A/EN	Vorleistungsgüterproduzenten und Energie	3 205 942	9,9	14,6	2 796 808	3 205 942	14,6
B	Investitionsgüterproduzenten	1 477 634	- 13,1	15,3	1 281 076	1 477 634	15,3
GG	Gebrauchsgüterproduzenten	102 502	- 6,8	11,8	91 642	102 502	11,8
VG	Verbrauchsgüterproduzenten	1 026 230	2,8	15,0	891 998	1 026 230	15,0
C	Bergbau und Gewinnung von Steinen und Erden	2 278	- 26,4	- 7,0	2 450	2 278	- 7,0
D	Verarbeitendes Gewerbe	5 810 030	1,5	14,8	5 059 075	5 810 030	14,8
DA	Ernährungsgewerbe und Tabakverarbeitung	511 963	- 8,6	16,7	438 518	511 963	16,7
DB	Textil- und Bekleidungsgewerbe	34 272	.	- 4,2	35 790	34 272	- 4,2
DC	Ledergewerbe	39 720	.	- 3,5	41 160	39 720	- 3,5
DD	Holzgewerbe (ohne Herstellung von Möbeln)	99 904	- 2,5	17,5	85 004	99 904	17,5
DE	Papier-, Verlags- und Druckgewerbe	294 452	13,5	14,3	257 527	294 452	14,3
DF	Kokerei, Mineralölverarbeitung, Herstellung und Verarbeitung von Spalt- und Brutstoffen	18 250	.	X	3 516	18 250	X
DG	Herstellung von chemischen Erzeugnissen	1 958 367	3,7	12,8	1 736 185	1 958 367	12,8
DH	Herstellung von Gummi- und Kunststoffwaren	388 608	30,6	21,1	320 913	388 608	21,1
DI	Glasgewerbe, Herstellung von Keramik, Verarbeitung von Steinen und Erden	180 997	3,1	15,8	156 314	180 997	15,8
DJ	Metallerzeugung und -bearbeitung, Herstellung von Metallerzeugnissen	634 846	13,6	13,2	560 996	634 846	13,2
DK	Maschinenbau	517 282	- 9,5	27,6	405 516	517 282	27,6
DL	Herstellung von Büromaschinen, Datenverarbeitungsgeräten und -einrichtungen; Elektrotechnik, Feinmechanik und Optik	214 126	- 6,6	11,0	192 962	214 126	11,0
DM	Fahrzeugbau	813 611	- 12,2	11,0	732 728	813 611	11,0
DN	Herstellung von Möbeln, Schmuck, Musikinstrumenten, Sportgeräten, Spielwaren und sonstigen Erzeugnissen; Recycling	103 634	3,4	12,7	91 947	103 634	12,7
Inlandsumsatz (1 000 EUR) ¹⁾							
C+D	Verarbeitendes Gewerbe sowie Bergbau und Gewinnung von Steinen und Erden	2 895 916	- 4,1	14,8	2 521 488	2 895 916	14,8
A/EN	Vorleistungsgüterproduzenten und Energie	1 467 253	6,9	16,5	1 259 788	1 467 253	16,5
B	Investitionsgüterproduzenten	671 425	- 21,2	15,6	580 720	671 425	15,6
GG	Gebrauchsgüterproduzenten	71 864	- 15,0	14,9	62 558	71 864	14,9
VG	Verbrauchsgüterproduzenten	685 375	- 3,6	10,8	618 422	685 375	10,8
C	Bergbau und Gewinnung von Steinen und Erden
D	Verarbeitendes Gewerbe
DA	Ernährungsgewerbe und Tabakverarbeitung	425 931	- 11,2	18,0	361 082	425 931	18,0
DB	Textil- und Bekleidungsgewerbe	21 950	.	.	.	21 950	.
DC	Ledergewerbe	22 773	.	- 12,2	25 925	22 773	- 12,2
DD	Holzgewerbe (ohne Herstellung von Möbeln)	79 094	- 5,4	21,3	65 209	79 094	21,3
DE	Papier-, Verlags- und Druckgewerbe	210 635	6,4	13,6	185 345	210 635	13,6
DF	Kokerei, Mineralölverarbeitung, Herstellung und Verarbeitung von Spalt- und Brutstoffen	.	.	.	1 717	.	.
DG	Herstellung von chemischen Erzeugnissen	667 951	- 1,4	9,0	612 976	667 951	9,0
DH	Herstellung von Gummi- und Kunststoffwaren	199 423	25,6	18,7	167 943	199 423	18,7
DI	Glasgewerbe, Herstellung von Keramik, Verarbeitung von Steinen und Erden	108 059	- 6,1	14,7	94 236	108 059	14,7
DJ	Metallerzeugung und -bearbeitung, Herstellung von Metallerzeugnissen	364 629	9,4	18,5	307 662	364 629	18,5
DK	Maschinenbau	172 893	- 17,6	25,3	138 009	172 893	25,3
DL	Herstellung von Büromaschinen, Datenverarbeitungsgeräten und -einrichtungen; Elektrotechnik, Feinmechanik und Optik	159 996	- 10,6	17,1	136 672	159 996	17,1
DM	Fahrzeugbau	380 889	- 20,4	13,5	335 693	380 889	13,5
DN	Herstellung von Möbeln, Schmuck, Musikinstrumenten, Sportgeräten, Spielwaren und sonstigen Erzeugnissen; Recycling	69 324	- 1,1	9,0	63 624	69 324	9,0

1) Ohne Umsatzsteuer.

2. Betriebe, Beschäftigte, Arbeitsstunden, Entgelte und Umsatz im Januar 2007 nach Wirtschaftszweigen

Wirtschaftszweig	Januar 2007	Veränderung in % Januar 2007		Januar		
		Dezember 2006	Januar 2006	2006	2007	Veränderung in %

Auslandsumsatz insgesamt (1 000 EUR) ¹⁾

C+D	Verarbeitendes Gewerbe sowie Bergbau und Gewinnung von Steinen und Erden	2 916 392	7,8	14,8	2 540 037	2 916 392	14,8
A/EN	Vorleistungsgüterproduzenten und Energie	1 738 690	12,5	13,1	1 537 020	1 738 690	13,1
B	Investitionsgüterproduzenten	806 209	- 4,9	15,1	700 356	806 209	15,1
GG	Gebrauchsgüterproduzenten	30 638	20,7	5,3	29 085	30 638	5,3
VG	Verbrauchsgüterproduzenten	340 854	18,7	24,6	273 576	340 854	24,6
C	Bergbau und Gewinnung von Steinen und Erden
D	Verarbeitendes Gewerbe
DA	Ernährungsgewerbe und Tabakverarbeitung	86 032	7,1	11,1	77 436	86 032	11,1
DB	Textil- und Bekleidungsindustrie	12 321	64,1	.	.	12 321	.
DC	Lederindustrie	16 947	101,7	11,2	15 234	16 947	11,2
DD	Holzindustrie (ohne Herstellung von Möbeln)	20 810	10,2	5,1	19 796	20 810	5,1
DE	Papier-, Verlags- und Druckindustrie	83 817	36,2	16,1	72 182	83 817	16,1
DF	Kokerei, Mineralölverarbeitung, Herstellung und Verarbeitung von Spalt- und Brutstoffen	.	.	.	1 799	.	.
DG	Herstellung von chemischen Erzeugnissen	1 290 417	6,6	14,9	1 123 209	1 290 417	14,9
DH	Herstellung von Gummi- und Kunststoffwaren	189 184	36,3	23,7	152 971	189 184	23,7
DI	Glasindustrie, Herstellung von Keramik, Verarbeitung von Steinen und Erden	72 938	20,6	17,5	62 079	72 938	17,5
DJ	Metallerzeugung und -bearbeitung, Herstellung von Metallerzeugnissen	270 218	19,9	6,7	253 335	270 218	6,7
DK	Maschinenbau	344 389	- 4,8	28,7	267 506	344 389	28,7
DL	Herstellung von Büromaschinen, Datenverarbeitungsgeräten und -einrichtungen; Elektrotechnik, Feinmechanik und Optik	54 131	7,5	- 3,8	56 289	54 131	- 3,8
DM	Fahrzeugbau	432 722	- 3,5	9,0	397 034	432 722	9,0
DN	Herstellung von Möbeln, Schmuck, Musikinstrumenten, Sportgeräten, Spielwaren und sonstigen Erzeugnissen; Recycling	34 309	13,8	21,1	28 323	34 309	21,1

Auslandsumsatz mit der Eurozone (1 000 EUR) ¹⁾

C+D	Verarbeitendes Gewerbe sowie Bergbau und Gewinnung von Steinen und Erden	1 538 824	20,6	15,9	1 327 885	1 538 824	15,9
A/EN	Vorleistungsgüterproduzenten und Energie	862 155	19,8	13,9	756 792	862 155	13,9
B	Investitionsgüterproduzenten	375 279	25,7	9,6	342 327	375 279	9,6
GG	Gebrauchsgüterproduzenten	20 680	20,8	10,7	18 680	20 680	10,7
VG	Verbrauchsgüterproduzenten	280 711	16,8	33,6	210 086	280 711	33,6
C	Bergbau und Gewinnung von Steinen und Erden	.	.	.	498	.	.
D	Verarbeitendes Gewerbe	.	.	.	1 327 387	.	.
DA	Ernährungsgewerbe und Tabakverarbeitung	65 747	5,4	9,5	60 056	65 747	9,5
DB	Textil- und Bekleidungsindustrie	8 448	.	4,3	8 100	8 448	4,3
DC	Lederindustrie	9 953	99,3	4,2	9 547	9 953	4,2
DD	Holzindustrie (ohne Herstellung von Möbeln)	14 521	13,5	12,6	12 897	14 521	12,6
DE	Papier-, Verlags- und Druckindustrie	61 670	40,5	25,8	49 028	61 670	25,8
DF	Kokerei, Mineralölverarbeitung, Herstellung und Verarbeitung von Spalt- und Brutstoffen	.	.	.	1 799	.	.
DG	Herstellung von chemischen Erzeugnissen	.	.	.	543 726	.	.
DH	Herstellung von Gummi- und Kunststoffwaren	117 080	44,2	20,1	97 454	117 080	20,1
DI	Glasindustrie, Herstellung von Keramik, Verarbeitung von Steinen und Erden	37 037	1,6	5,5	35 122	37 037	5,5
DJ	Metallerzeugung und -bearbeitung, Herstellung von Metallerzeugnissen	148 111	41,5	10,2	134 463	148 111	10,2
DK	Maschinenbau	154 370	11,5	31,7	117 186	154 370	31,7
DL	Herstellung von Büromaschinen, Datenverarbeitungsgeräten und -einrichtungen; Elektrotechnik, Feinmechanik und Optik	33 103	8,5	- 8,3	36 103	33 103	- 8,3
DM	Fahrzeugbau	202 154	49,7	1,6	198 903	202 154	1,6
DN	Herstellung von Möbeln, Schmuck, Musikinstrumenten, Sportgeräten, Spielwaren und sonstigen Erzeugnissen; Recycling	28 611	21,2	24,4	23 003	28 611	24,4

1) Ohne Umsatzsteuer.

3. Exportquote im Januar 2007 nach Wirtschaftszweigen

Wirtschaftszweig	Januar 2007	Januar	
		2006	2007

Exportquote (%)

C+D	Verarbeitendes Gewerbe sowie Bergbau und Gewinnung von Steinen und Erden	50,2	50,2	50,2
A/EN	Vorleistungsgüterproduzenten und Energie	54,2	55,0	54,2
B	Investitionsgüterproduzenten	54,6	54,7	54,6
GG	Gebrauchsgüterproduzenten	29,9	31,7	29,9
VG	Verbrauchsgüterproduzenten	33,2	30,7	33,2
C	Bergbau und Gewinnung von Steinen und Erden	.	.	.
D	Verarbeitendes Gewerbe	.	.	.
DA	Ernährungsgewerbe und Tabakverarbeitung	16,8	17,7	16,8
DB	Textil- und Bekleidungsgewerbe	36,0	.	36,0
DC	Ledergewerbe	42,7	37,0	42,7
DD	Holzwirtschaft (ohne Herstellung von Möbeln)	20,8	23,3	20,8
DE	Papier-, Verlags- und Druckgewerbe	28,5	28,0	28,5
DF	Kokerei, Mineralölverarbeitung, Herstellung und Verarbeitung von Spalt- und Brutstoffen	.	51,2	.
DG	Herstellung von chemischen Erzeugnissen	65,9	64,7	65,9
DH	Herstellung von Gummi- und Kunststoffwaren	48,7	47,7	48,7
DI	Glasgewerbe, Herstellung von Keramik, Verarbeitung von Steinen und Erden	40,3	39,7	40,3
DJ	Metallerzeugung und -bearbeitung, Herstellung von Metallerzeugnissen	42,6	45,2	42,6
DK	Maschinenbau	66,6	66,0	66,6
DL	Herstellung von Büromaschinen, Datenverarbeitungsgeräten und -einrichtungen; Elektrotechnik, Feinmechanik und Optik	25,3	29,2	25,3
DM	Fahrzeugbau	53,2	54,2	53,2
DN	Herstellung von Möbeln, Schmuck, Musikinstrumenten, Sportgeräten, Spielwaren und sonstigen Erzeugnissen; Recycling	33,1	30,8	33,1

4. Betriebe, Beschäftigte, Arbeitsstunden, Entgelte und Umsatz im Januar 2007 nach Industrie- und Handelskammerbezirken

Verwaltungsbezirk	Betriebe	Beschäftigte	Geleist. Arbeitsstunden	Entgelte	Umsatz ¹⁾			Exportquote
					insgesamt	je Beschäftigten	Auslands-umsatz	
					1 000 EUR	EUR	1 000 EUR	
	Anzahl		1 000		1 000 EUR	EUR	1 000 EUR	%
Rheinland-Pfalz	1 028	244 055	32 411	768 879	5 812 308	23 816	2 916 392	50,2
Kreisfreie Städte	240	94 847	12 587	339 997	2 716 480	28 641	1 588 839	58,5
Landkreise	788	149 208	19 824	428 882	3 095 828	20 748	1 327 553	42,9
Industrie- und Handelskammerbezirke								
Koblenz	486	85 410	11 195	241 525	1 618 943	18 955	668 154	41,3
Trier	155	28 611	3 898	78 453	602 741	21 067	168 420	27,9
Rheinhausen	91	25 000	3 471	84 986	604 974	24 199	265 236	43,8
Pfalz	296	105 034	13 847	363 915	2 985 650	28 426	1 814 581	60,8

1) Ohne Umsatzsteuer.