



Herausgeber :

Statistisches Landesamt
Rheinland-Pfalz

Mainzer Straße 14-16
56130 Bad Ems

Telefon 02603 71-0

Telefax 02603 71-3150

E-Mail poststelle@statistik.rlp.de

Internet www.statistik.rlp.de

Kennziffer: E I - m 11/06

Januar 2007

Bestellnr.: E1023 200611

Verarbeitendes Gewerbe sowie Bergbau und Gewinnung von Steinen und Erden im November 2006

Ergebnisse des Monatsberichts für Betriebe von Unternehmen mit 20 und mehr Beschäftigten

024/07

Inhalt

	Seite
Vorbemerkungen	3
Definitionen	4
Systematiken	5
Tabellenteil	
1. Betriebe, Beschäftigung und Umsatz 1998 bis 2006	6
2. Betriebe, Beschäftigung und Umsatz im November 2006 nach Wirtschaftszweigen	8
3. Exportquote im November 2006 nach Wirtschaftszweigen	16
4. Betriebe, Beschäftigung und Umsatz im November 2006 nach Verwaltungsbezirken	17
5. Fachliche Betriebsteile, Beschäftigte und Umsatz im November 2006 nach Wirtschaftszweigen	18
Schaubilder	
Entwicklung ausgewählter Merkmale im verarbeitenden Gewerbe sowie im Bergbau und der Gewinnung von Steinen und Erden 2005 und 2006 nach Monaten	7
Umsatz im verarbeitenden Gewerbe sowie im Bergbau und der Gewinnung von Steinen und Erden im November 2006 nach Verwaltungsbezirken	19

Zeichenerklärung

(nach DIN 55301)

0	weniger als die Hälfte von 1 in der letzten besetzten Stelle, jedoch mehr als nichts
-	nichts vorhanden (genau Null)
...	Angabe fällt später an
/	keine Angabe, da Zahlenwert nicht sicher genug
.	Zahlenwert unbekannt oder geheim zu halten
x	Tabellenfach gesperrt, weil Aussage nicht sinnvoll
p	vorläufige Zahl
r	berichtigte Zahl
s	geschätzte Zahl

Geringfügige Abweichungen in den Summen sind auf Runden der Zahlen zurückzuführen.
Abweichungen gegenüber früheren Veröffentlichungen erklären sich durch inzwischen vorgenommene Korrekturen.

Vorbemerkungen

Ziel der Statistik

Die monatlichen Erhebungen stellen kurzfristig Daten über die konjunkturelle Entwicklung des verarbeitenden Gewerbes sowie des Bergbaus und der Gewinnung von Steinen und Erden in wirtschaftssystematischer und regionaler Gliederung zur Verfügung. Die Ergebnisse der Statistik sind wichtiges Material für die Arbeiten der gesetzgebenden Körperschaften, der Bundes- und Landesregierungen, der Verbände, Kammern sowie sonstigen Institutionen und bilden eine unentbehrliche Grundlage für zahlreiche wirtschaftspolitische Entscheidungen.

Rechtsgrundlage

Rechtsgrundlage für die Erhebungen im verarbeitenden Gewerbe ist das Gesetz über die Statistik im Produzierenden Gewerbe (ProdGewStatG) in der Fassung der Bekanntmachung vom 21. März 2002 (BGBl. I S. 1181), zuletzt geändert durch Artikel 104 der Verordnung vom 25. November 2003 (BGBl. I S. 2304) in Verbindung mit dem Gesetz über die Statistik für Bundeszwecke (Bundesstatistikgesetz - BStatG) vom 22. Januar 1987 (BGBl. I S. 462, 565), zuletzt geändert durch Artikel 2 des Gesetzes vom 9. Juni 2005 (BGBl. I S. 1534).

Berichtskreis

Der Berichtskreis umfasst die Einbetriebsunternehmen des verarbeitenden Gewerbes mit im Allgemeinen 20 und mehr tätigen Personen sowie alle produzierenden Betriebe - unabhängig von der Beschäftigtenzahl - von Mehrbetriebsunternehmen des produzierenden Gewerbes mit im Allgemeinen 20 und mehr tätigen Personen. Um den Bereich des verarbeitenden Gewerbes sowie des Bergbaus und die Gewinnung von Steinen und Erden in der Gliederung nach örtlichen Einheiten weit gehend abzudecken, werden zusätzlich alle Betriebe mit wirtschaftlichem Schwerpunkt im verarbeitenden Gewerbe mit im Allgemeinen 20 tätigen Personen und mehr von Mehrbetriebsunternehmen außerhalb des produzierenden Gewerbes in die Berichterstattung einbezogen.

Aus Gründen einer besseren Repräsentation ist bei folgenden Branchen die Erfassungsgrenze auf 10 und mehr tätige Personen herabgesetzt worden:

- 14.11 - Gewinnung von Naturwerksteinen und Natursteinen, a.n.g.
- 14.21 - Gewinnung von Kies und Sand
- 15.20 - Fischverarbeitung
- 15.31 - Kartoffelverarbeitung
- 15.32 - Herstellung von Frucht- und Gemüsesäften
- 15.33 - Obst- und Gemüseverarbeitung, a.n.g.
- 15.71 - Herstellung von Futtermitteln für Nutztiere
- 15.72 - Herstellung von Futtermitteln für sonstige Tiere
- 15.91 - Herstellung von Spirituosen
- 15.92 - Herstellung von Alkohol
- 15.97 - Herstellung von Malz
- 15.98 - Gewinnung natürlicher Mineralwässer, Herstellung von Erfrischungsgetränken
- 26.63 - Herstellung von Frischbeton (Transportbeton)

Für den Wirtschaftszweig 20.10 Säge-, Hobel- und Holzimprägnierwerke gilt als Erfassungsgrenze ein Jahresschnitt von mindestens 5 000 m³ Rohholz.

Grundsätzlich nicht einbezogen werden im Rahmen dieser Statistik die öffentlichen Versorgungsbetriebe sowie die Betriebe des Baugewerbes.

Methodische Hinweise

Bei Betrieben werden die Merkmale "Beschäftigte", und "Umsatz" nach fachlichen Betriebsteilen erhoben und sowohl für Betriebe als auch für fachliche Betriebsteile aufbereitet. Die übrigen in der Veröffentlichung nachgewiesenen Merkmale werden nur für den gesamten Betrieb (einschließlich der baugewerblichen und sonstigen Betriebsteile) erhoben. Hinsichtlich der Darstellung der Ergebnisse für Betriebe wird bei Beschäftigten, Umsätzen und Auftragseingängen zwischen einem Nachweis nach hauptbeteiligten und beteiligten Wirtschaftszweigen unterschieden. Beim Nachweis nach hauptbeteiligten Wirtschaftszweigen in den Tabellen 1 bis 4 werden alle Angaben eines kombinierten Betriebes (örtliche Einheit mit Betriebsteilen in mehreren Wirtschaftszweigen) unter dem Wirtschaftszweig nachgewiesen, bei dem - gemessen an der Zahl der Beschäftigten - der Schwerpunkt des Unternehmens liegt. Eine Ausnahme bildet das Verlagsgewerbe. Hier wird die Verteilung der Umsätze zugrunde gelegt. Für die Gliederung nach beteiligten Wirtschaftszweigen (technische Einheit) in Tabelle 5 werden die Angaben (Beschäftigte, Umsatz) kombinierter Betriebe entsprechend ihrer Fertigung aufgeteilt.

Erläuterung der Fußnoten zu den Tabellen 1 bis 5

1) Ab Januar 1997 einschließlich Auffindungen aus der Handwerkszählung 1995. - 2) Monat = am Ende des Monats; Jahr = Ende September; Zeitraum = Monatsdurchschnitt. - 3) Bis 2002 geleistete Arbeiterstunden, ab 2003 geleistete Arbeitsstunden aller Lohn- und Gehaltsempfänger. - 4) Ohne Umsatzsteuer.

Definitionen

Auslandsumsatz

Direkte Lieferungen und Leistungen an Empfänger, die im Ausland ansässig sind, sowie Lieferungen an Exporteure, die die bestellten Waren ohne Be- und Verarbeitung in das Ausland ausführen. Nach der ab 1968 geltenden gesetzlichen Regelung sind Auslandsumsätze von der Umsatzsteuer (Mehrwertsteuer) befreit.

Auslandsumsatz mit der Eurozone

Als Auslandsumsatz mit der Eurozone gilt der Umsatz mit Staaten der Eurozone, d.h., mit Belgien, Finnland, Frankreich, Griechenland, Irland, Italien, Luxemburg, den Niederlanden, Österreich, Portugal und Spanien.

Beschäftigte

Alle Personen, die am Ende des Monats in einem arbeitsrechtlichen Verhältnis zum Betrieb stehen, tätige Inhaber und Mitinhaber sowie unbezahlt mithelfende Familienangehörige, soweit sie mindestens 1/3 der üblichen Arbeitszeit im Betrieb tätig sind.

Betrieb

Örtlich getrennte Niederlassung von Unternehmen, einschließlich der Verwaltungs-, Reparatur-, Montage- und Hilfsbetriebe, die mit dem meldenden Betrieb örtlich verbunden sind oder in dessen Nähe liegen. Örtlich getrennte Hauptverwaltungen der Unternehmen werden im verarbeitenden Gewerbe sowie Bergbau und Gewinnung von Steinen und Erden ebenfalls als eigenständige Betriebe erfasst. Die Merkmalswerte sind für den gesamten Betrieb zu melden und schließen auch die nichtproduzierenden Teile ein.

Entgelte = Bruttolohn- und -gehaltsumme

Die Entgelte entsprechen der Bruttolohn- und -gehaltsumme. Dies ist die Bruttosumme ohne Arbeitgeberanteil zur Sozialversicherung, jedoch einschließlich Lohn- und Gehaltszuschläge (auch Gratifikationen, Erfindergelder sowie Provisionen, Tantiemen usw.). Vergütungen für gewerblich und kaufmännisch Auszubildende. Nicht erfasst werden allgemeine soziale Aufwendungen sowie Vergütungen, die als Spesenersatz anzusehen sind.

Exportquote

Anteil des Auslandsumsatzes am Gesamtumsatz.

Fachlicher Betriebsteil

Teil des Betriebes, in dem nur eine bestimmte wirtschaftliche Tätigkeit ausgeübt wird (z.B. unterschiedliche Produktionsbereiche). Die Abgrenzung wird durch die WZ 2003-Systematik bestimmt. Im Fall homogener Betriebe bzw. Einbetriebsunternehmen (homogen = gesamte Einheit übt nur eine wirtschaftliche Tätigkeit nach Maßgabe der verwendeten Systematik aus) fallen die Einheiten fachlicher Betriebsteil, Betrieb/Unternehmen zusammen.

Geleistete Arbeitsstunden

Sind die tatsächlich geleisteten Stunden (nicht die bezahlten) aller tätigen Personen (Lohn- und Gehaltsempfänger). Da bis zum Jahr 2002 die tatsächlich geleisteten Arbeiterstunden erhoben wurden, ist der Vorjahresvergleich nicht möglich.

Gesamtumsatz

Umsatz aus Eigenerzeugung, baugewerblicher Umsatz sowie Umsatz aus Handelsware und sonstigen nicht-industriellen Tätigkeiten (wie Erlöse aus Vermietung und Verpachtung, Provisionseinnahmen, Erlöse aus Transportleistungen für Dritte und aus dem Verkauf von eigenen landwirtschaftlichen Erzeugnissen). Als Umsatz gilt die Summe der Rechnungsendbeträge (ohne Umsatzsteuer) einschließlich etwa darin enthaltener Verbrauchsteuern sowie der Kosten für Fracht, Transportversicherung, Porto, Verpackung und Spesen, auch wenn diese gesondert in Rechnung gestellt werden. Außerordentliche und betriebsfremde Erträge aus dem Verkauf von Anlagegütern, aus der Verpachtung von Grundstücken, Zinsen, Dividenden u. dgl. sind nicht im Umsatz enthalten.

Unternehmen

Rechtliche und zugleich kleinste bilanzierende Einheit ohne rechtlich selbständige Tochtergesellschaften, Arbeitsgemeinschaften, Betriebsführungsgesellschaften usw. Besteht das Unternehmen nur aus einer einzigen örtlichen Niederlassung, gilt es als Einbetriebsunternehmen, verfügt es über mehrere - mindestens zwei - voneinander getrennt liegende, juristisch unselbständige, örtliche Einheiten ist es ein Mehrbetriebsunternehmen.

Systematiken

Die Darstellung der Ergebnisse erfolgt in der Gliederung der Klassifikation der **Wirtschaftszweige, Ausgabe 2003 (WZ 2003)**. Mit Beginn des Jahres 2003 trat diese neue Klassifikation in Kraft. Sie ist in allen Mitgliedstaaten der Europäischen Union sowohl für die Erhebung als auch für die Darstellung der statistischen Daten bindend.

Veröffentlichungen

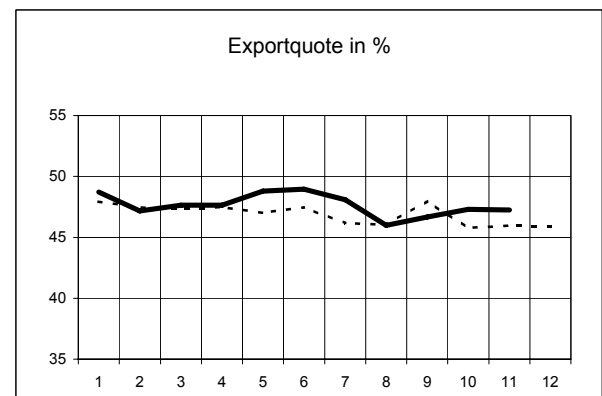
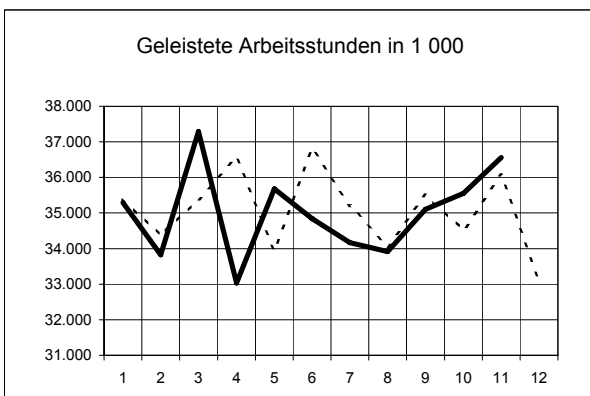
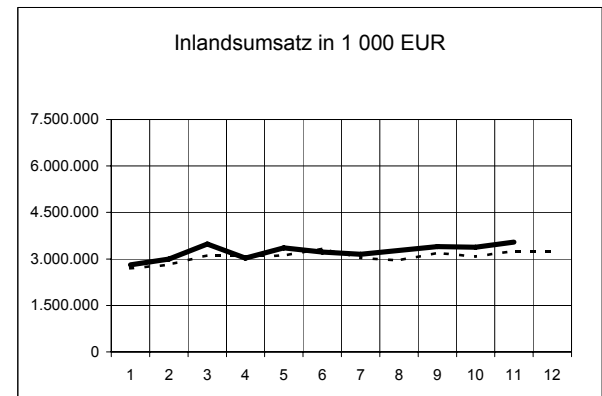
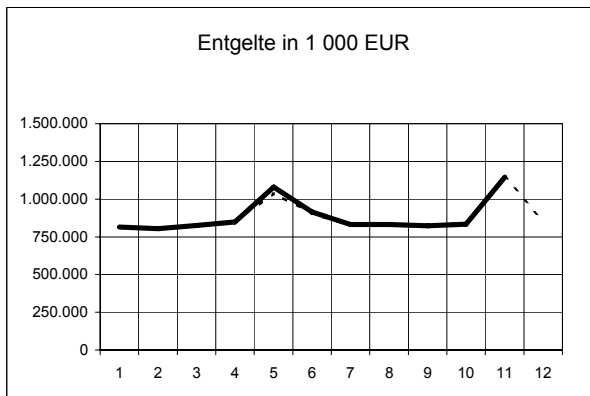
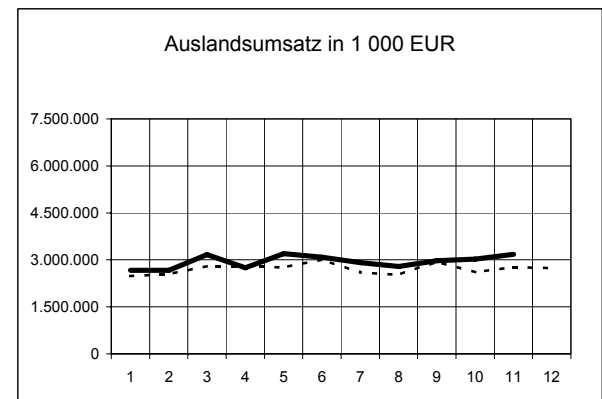
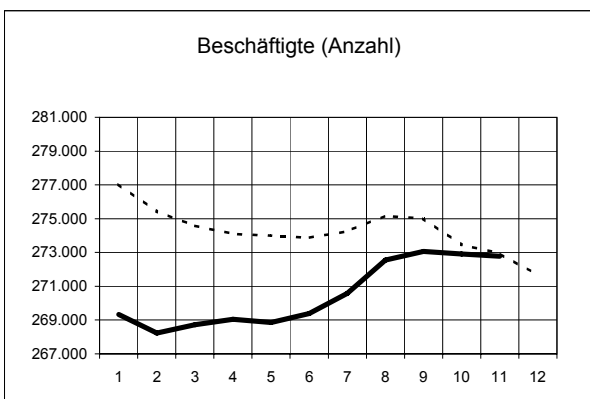
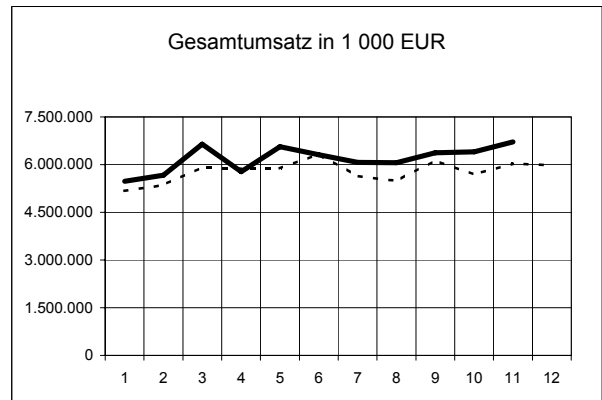
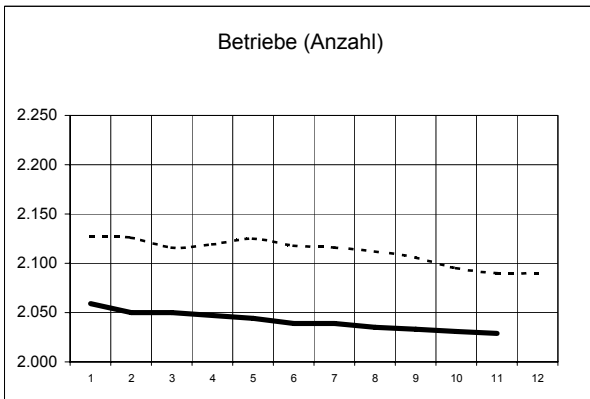
Ergebnisse für das Bundesgebiet über den Bereich verarbeitendes Gewerbe sowie Bergbau und Gewinnung von Steinen und Erden werden vom Statistischen Bundesamt in der Fachserie 4, Reihe 4 veröffentlicht.

1. Betriebe, Beschäftigung und Umsatz 1998 bis 2006

Jahr ¹⁾ Monat	Betriebe	Beschäftigte	Geleistete		Umsatz ⁴⁾			Export- quote	
			Arbeits- stunden ³⁾	Entgelte	insgesamt	darunter Auslandsumsatz			
						insgesamt	mit der Eurozone		
Anzahl ²⁾		1 000	1 000 EUR			%			
1998	2 286	314 687	319 336	10 498 774	58 161 807	23 781 412	-	40,9	
1999	2 291	308 940	313 083	10 419 777	58 152 261	23 878 345	-	41,1	
2000	2 303	305 086	307 912	10 621 061	61 276 698	24 868 761	-	40,6	
2001	2 390	302 652	302 073	10 800 773	61 920 236	26 108 560	-	42,2	
2002	2 374	297 305	291 554	10 705 799	62 191 459	27 155 720	-	43,7	
2003	2 258	289 169	436 570	10 665 973	62 759 833	28 173 486	-	44,9	
2004	2 179	282 410	430 719	10 606 604	66 090 340	30 253 590	-	45,8	
2005	2 106	275 021	420 900	10 558 606	69 478 294	32 566 743	16 467 176	46,9	
2003	Jan.	2 277	291 347	37 838	854 006	4 886 185	2 215 965	-	45,4
2003	Febr.	2 269	289 487	36 602	814 777	5 197 162	2 408 411	-	46,3
2003	März	2 265	289 605	36 595	830 786	5 583 114	2 614 720	-	46,8
2003	April	2 263	288 732	36 792	875 130	5 303 761	2 455 908	-	46,3
2003	Mai	2 264	288 375	36 641	966 887	5 191 092	2 352 113	-	45,3
2003	Juni	2 265	288 302	34 893	938 717	5 191 413	2 324 290	-	44,8
2003	Juli	2 261	287 820	37 392	847 874	5 298 724	2 314 555	-	43,7
2003	Aug.	2 260	289 119	33 443	828 126	4 573 744	1 916 124	-	41,9
2003	Sept.	2 258	289 169	37 448	844 681	5 381 398	2 302 412	-	42,8
2003	Okt.	2 249	287 916	38 186	846 137	5 631 353	2 484 302	-	44,1
2003	Nov.	2 242	287 281	37 105	1 152 148	5 410 022	2 492 465	-	46,1
2003	Dez.	2 242	285 558	33 635	866 704	5 111 866	2 292 220	-	44,8
2004	Jan.	2 193	282 362	35 789	848 728	4 736 849	2 168 147	-	45,8
2004	Febr.	2 184	281 191	34 977	825 351	5 109 880	2 298 498	-	45,0
2004	März	2 177	281 172	39 028	841 272	6 035 773	2 747 176	-	45,5
2004	April	2 176	280 692	36 031	863 132	5 479 506	2 480 343	-	45,3
2004	Mai	2 186	280 521	34 681	958 897	5 334 302	2 457 148	-	46,1
2004	Juni	2 193	280 752	36 231	914 969	5 790 633	2 665 188	-	46,0
2004	Juli	2 196	281 263	36 097	845 979	5 512 907	2 535 458	-	46,0
2004	Aug.	2 188	282 446	33 640	824 568	5 202 209	2 343 336	-	45,0
2004	Sept.	2 179	282 410	36 499	829 264	5 799 786	2 635 275	-	45,4
2004	Okt.	2 181	281 039	36 194	845 310	5 621 080	2 594 747	-	46,2
2004	Nov.	2 179	280 511	37 221	1 149 131	5 820 664	2 711 568	-	46,6
2004	Dez.	2 179	279 085	34 330	860 003	5 646 752	2 616 707	-	46,3
2005	Jan.	2 127	277 034	35 392	819 252	5 178 924	2 482 024	1 340 526	47,9
2005	Febr.	2 126	275 439	34 375	804 554	5 354 062	2 540 758	1 316 493	47,5
2005	März	2 116	274 577	35 387	823 710	5 922 538	2 803 444	1 440 106	47,3
2005	April	2 119	274 097	36 548	851 335	5 871 939	2 787 673	1 401 135	47,5
2005	Mai	2 125	273 992	33 955	1 038 858	5 874 617	2 761 513	1 358 854	47,0
2005	Juni	2 118	273 882	36 797	904 205	6 328 357	3 002 760	1 476 501	47,4
2005	Juli	2 116	274 263	35 203	825 100	5 640 803	2 603 731	1 348 077	46,2
2005	Aug.	2 112	275 157	34 061	824 247	5 483 221	2 524 706	1 215 417	46,0
2005	Sept.	2 106	275 021	35 497	821 746	6 128 880	2 940 825	1 448 692	48,0
2005	Okt.	2 095	273 452	34 526	845 220	5 686 822	2 603 799	1 322 933	45,8
2005	Nov.	2 090	272 946	36 063	1 142 318	6 031 891	2 772 859	1 442 367	46,0
2005	Dez.	2 090	271 663	33 097	858 061	5 976 241	2 742 650	1 356 075	45,9
2006	Jan.	2 059	269 334	35 288	813 688	5 481 288	2 670 658	1 407 518	48,7
2006	Febr.	2 050	268 223	33 825	804 278	5 663 667	2 671 087	1 414 092	47,2
2006	März	2 050	268 719	37 291	825 067	6 643 922	3 165 509	1 634 899	47,6
2006	April	2 047	269 053	33 034	849 256	5 773 652	2 750 401	1 443 436	47,6
2006	Mai	2 044	268 855	35 681	1 080 833	6 560 970	3 202 335	1 641 301	48,8
2006	Juni	2 039	269 392	34 845	914 650	6 312 424	3 089 494	1 645 739	48,9
2006	Juli	2 039	270 581	34 165	831 854	6 065 669	2 917 045	1 510 345	48,1
2006	Aug.	2 035	272 556	33 915	831 181	6 056 693	2 785 746	1 388 492	46,0
2006	Sept.	2 033	273 058	35 101	823 469	6 374 903	2 975 789	1 595 600	46,7
2006	Okt.	2 031	272 907	35 555	834 144	6 404 906	3 029 070	1 632 207	47,3
2006	Nov.	2 029	272 778	36 558	1 145 876	6 717 359	3 173 210	1 693 495	47,2

Erläuterung der Fußnoten siehe Seite 3.

Entwicklung ausgewählter Merkmale im verarbeitenden Gewerbe sowie im Bergbau und der Gewinnung von Steinen und Erden 2005 und 2006 nach Monaten



Legende: - - - - 2005 _____ 2006

2. Betriebe, Beschäftigung und Umsatz im November 2006 nach Wirtschaftszweigen

Wirtschaftszweig	November 2006	Veränderung in % November 2006		Januar - November		
		Oktober 2006	November 2005	2005	2006	Verände- rung in %

Betriebe (Anzahl) 2)

C+D Verarbeitendes Gewerbe sowie Bergbau und Gewinnung von Steinen und Erden	2 029	-0,1	-2,9	2 114	2 041	-3,5
A/EN Vorleistungsgüterproduzenten und Energie	937	-0,1	-2,4	969	940	-3,0
B Investitionsgüterproduzenten	578	0,0	-3,3	605	583	-3,6
GG Gebrauchsgüterproduzenten	71	0,0	-7,8	78	72	-7,7
VG Verbrauchsgüterproduzenten	443	-0,2	-2,6	461	447	-3,0
C Bergbau und Gewinnung von Steinen und Erden	93	0,0	-3,1	97	94	-3,1
D Verarbeitendes Gewerbe	1 936	-0,1	-2,9	2 017	1 948	-3,4
DA Ernährungsgewerbe und Tabakverarbeitung	262	-0,4	-2,6	273	264	-3,3
15 Ernährungsgewerbe	258	-0,4	-2,6	269	260	-3,3
16 Tabakverarbeitung	4	0,0	0,0	4	4	0,0
DB Textil- und Bekleidungsgewerbe	28	0,0	-6,7	30	28	-6,7
17 Textilgewerbe	22	0,0	-4,3	23	22	-4,3
18 Bekleidungsgewerbe	6	0,0	-14,3	7	6	-14,3
DC Ledergewerbe	36	0,0	-5,3	38	37	-2,6
19.3 Herstellung von Schuhen	28	0,0	-3,4	29	28	-3,4
DD Holzgewerbe (ohne Herstellung von Möbeln)	80	0,0	-5,9	85	80	-5,9
DE Papier-, Verlags- und Druckgewerbe	159	0,0	-1,2	162	160	-1,2
21 Papiergewerbe	69	0,0	-2,8	71	70	-1,4
22 Verlagsgewerbe, Druckgewerbe, Vervielfältigung von bespielten Ton-, Bild- und Datenträgern	90	0,0	0,0	91	91	0,0
DF Kokerei, Mineralölverarbeitung, Herstellung und Verarbeitung von Spalt- und Brutstoffen	3	0,0	0,0	3	3	0,0
DG Herstellung von chemischen Erzeugnissen	93	0,0	3,3	92	92	0,0
DH Herstellung von Gummi- und Kunststoffwaren	145	0,0	-3,3	152	145	-4,6
DI Glasgewerbe, Herstellung von Keramik, Verarbeitung von Steinen und Erden	176	-0,6	-3,8	184	177	-3,8
DJ Metallerzeugung und -bearbeitung, Herstellung von Metallerzeugnissen	326	0,0	-2,4	337	328	-2,7
27 Metallerzeugung und -bearbeitung	39	0,0	2,6	39	39	0,0
28 Herstellung von Metallerzeugnissen	287	0,0	-3,0	298	288	-3,4
DK Maschinenbau	301	0,0	0,0	302	301	-0,3
DL Herstellung von Büromaschinen, Datenverarbeitungsgeräten und -einrichtungen; Elektrotechnik, Feinmechanik und Optik	191	0,0	-5,9	208	192	-7,7
30 Herstellung von Büromaschinen, Datenverarbeitungsgeräten und -einrichtungen	9	0,0	-18,2	11	10	-9,1
31 Herstellung von Geräten der Elektrizitätserzeugung, -verteilung u.ä.	80	0,0	-1,2	83	80	-3,6
32 Rundfunk- und Nachrichtentechnik	21	0,0	-8,7	25	21	-16,0
33 Medizin-, Mess-, Steuer- und Regelungstechnik, Optik, Herst. von Uhren	81	0,0	-8,0	88	81	-8,0
DM Fahrzeugbau	64	0,0	-8,6	71	67	-5,6
34 Herstellung von Kraftwagen und Kraftwagenteilen	51	0,0	-7,3	56	53	-5,4
35 Sonstiger Fahrzeugbau	13	0,0	-13,3	15	14	-6,7
DN Herstellung von Möbeln, Schmuck, Musikinstrumenten, Sportgeräten, Spielwaren und sonstigen Erzeugnissen; Recycling	72	0,0	-6,5	79	73	-7,6
36 Herstellung von Möbeln, Schmuck, Musikinstrumenten, Sportgeräten, Spielwaren und sonstigen Erzeugnissen	63	0,0	-7,4	71	64	-9,9
36.1 Herstellung von Möbeln	41	0,0	-4,7	45	41	-8,9
36.2 Herstellung von Schmuck und ähnlichen Erzeugnissen	9	0,0	0,0	9	9	0,0
37 Recycling	9	0,0	0,0	9	9	0,0

Erläuterung der Fußnoten siehe Seite 3.

2. Betriebe, Beschäftigung und Umsatz im November 2006 nach Wirtschaftszweigen

Wirtschaftszweig	November 2006	Veränderung in % November 2006		Januar - November			
		Oktober 2006	November 2005	2005	2006	Veränderung in %	
Beschäftigte (Anzahl) 2)							
C+D	Verarbeitendes Gewerbe sowie Bergbau und Gewinnung von Steinen und Erden	272 778	0,0	-0,1	274 533	270 496	-1,5
A/EN	Vorleistungsgüterproduzenten und Energie	135 008	0,0	-0,4	136 452	133 746	-2,0
B	Investitionsgüterproduzenten	77 497	0,1	0,7	77 484	76 823	-0,9
GG	Gebrauchsgüterproduzenten	8 011	0,5	-1,9	8 184	7 917	-3,3
VG	Verbrauchsgüterproduzenten	52 262	-0,4	0,0	52 414	52 011	-0,8
C	Bergbau und Gewinnung von Steinen und Erden	1 940	0,5	0,1	1 917	1 880	-1,9
D	Verarbeitendes Gewerbe	270 838	-0,1	-0,1	272 616	268 616	-1,5
DA	Ernährungsgewerbe und Tabakverarbeitung	26 285	-0,6	1,4	25 916	26 000	0,3
15	Ernährungsgewerbe	24 665	-0,6	1,7	24 242	24 363	0,5
16	Tabakverarbeitung	1 620	-0,1	-3,6	1 674	1 637	-2,2
DB	Textil- und Bekleidungsgewerbe
17	Textilgewerbe
18	Bekleidungsgewerbe	412	-0,7	0,7	412	399	-3,2
DC	Ledergewerbe	3 165	-0,4	-3,0	3 325	3 213	-3,4
19.3	Herstellung von Schuhen	2 569	-0,5	-3,6	2 743	2 603	-5,1
DD	Holzgewerbe (ohne Herstellung von Möbeln)	6 575	0,2	0,1	6 439	6 409	-0,5
DE	Papier-, Verlags- und Druckgewerbe	16 759	-0,1	-1,6	17 301	16 797	-2,9
21	Papiergewerbe	8 688	0,0	-0,5	8 892	8 671	-2,5
22	Verlagsgewerbe, Druckgewerbe, Vervielfältigung von bespielten Ton-, Bild- und Datenträgern	8 071	-0,3	-2,7	8 409	8 127	-3,4
DF	Kokerei, Mineralölverarbeitung, Herstellung und Verarbeitung von Spalt- und Brutstoffen
DG	Herstellung von chemischen Erzeugnissen	54 208	0,0	-1,7	55 577	54 175	-2,5
DH	Herstellung von Gummi- und Kunststoffwaren	21 459	0,0	-0,1	21 745	21 195	-2,5
DI	Glasgewerbe, Herstellung von Keramik, Verarbeitung von Steinen und Erden	15 677	-0,2	-2,6	16 224	15 479	-4,6
DJ	Metallerzeugung und -bearbeitung, Herstellung von Metallerzeugnissen	36 461	0,1	1,2	36 158	35 931	-0,6
27	Metallerzeugung und -bearbeitung	8 835	0,5	4,3	8 473	8 676	2,4
28	Herstellung von Metallerzeugnissen	27 626	0,0	0,3	27 685	27 255	-1,6
DK	Maschinenbau	34 388	0,0	3,3	33 540	33 712	0,5
DL	Herstellung von Büromaschinen, Datenverarbeitungsgeräten und -einrichtungen; Elektrotechnik, Feinmechanik und Optik	17 306	0,1	0,5	17 134	17 143	0,1
30	Herstellung von Büromaschinen, Datenverarbeitungsgeräten und -einrichtungen	977	1,0	-2,5	991	981	-1,0
31	Herstellung von Geräten der Elektrizitätserzeugung, -verteilung u.ä.	8 090	-0,3	2,4	7 801	8 009	2,7
32	Rundfunk- und Nachrichtentechnik	2 639	0,8	1,5	2 640	2 601	-1,5
33	Medizin-, Mess-, Steuer- und Regelungstechnik, Optik, Herst. von Uhren	5 600	0,1	-2,0	5 703	5 552	-2,6
DM	Fahrzeugbau	28 831	0,1	-1,1	29 286	28 938	-1,2
34	Herstellung von Kraftwagen und Kraftwagenteilen	26 420	0,1	-1,4	26 944	26 692	-0,9
35	Sonstiger Fahrzeugbau	2 411	0,3	2,8	2 343	2 246	-4,1
DN	Herstellung von Möbeln, Schmuck, Musikinstrumenten, Sportgeräten, Spielwaren und sonstigen Erzeugnissen; Recycling	6 970	0,3	-2,7	7 214	6 907	-4,3
36	Herstellung von Möbeln, Schmuck, Musikinstrumenten, Sportgeräten, Spielwaren und sonstigen Erzeugnissen	6 410	0,3	-3,1	6 671	6 360	-4,7
36.1	Herstellung von Möbeln	4 715	0,7	-1,3	4 815	4 652	-3,4
36.2	Herstellung von Schmuck und ähnlichen Erzeugnissen	575	-0,2	1,6	569	565	-0,7
37	Recycling	560	-0,4	2,4	544	546	0,4

Erläuterung der Fußnoten siehe Seite 3.

2. Betriebe, Beschäftigung und Umsatz im November 2006 nach Wirtschaftszweigen

Wirtschaftszweig	November 2006	Veränderung in % November 2006		Januar - November		
		Oktober 2006	November 2005	2005	2006	Verände- rung in %

Geleistete Arbeitsstunden (1 000)

C+D Verarbeitendes Gewerbe sowie Bergbau und Gewinnung von Steinen und Erden	36 558	2,8	1,4	387 803	385 258	-0,7
A/EN Vorleistungsgüterproduzenten und Energie	18 128	3,5	0,9	193 702	190 583	-1,6
B Investitionsgüterproduzenten	10 544	1,8	2,7	110 410	111 008	0,5
GG Gebrauchsgüterproduzenten	1 086	3,8	-2,4	11 489	11 234	-2,2
VG Verbrauchsgüterproduzenten	6 798	2,6	1,3	72 202	72 433	0,3
C Bergbau und Gewinnung von Steinen und Erden	307	1,0	2,0	3 138	3 107	-1,0
D Verarbeitendes Gewerbe	36 251	2,8	1,4	384 665	382 151	-0,7
DA Ernährungsgewerbe und Tabakverarbeitung	3 401	1,4	1,1	36 458	36 366	-0,3
15 Ernährungsgewerbe	3 145	1,5	1,4	33 629	33 581	-0,1
16 Tabakverarbeitung	255	0,4	-2,7	2 829	2 785	-1,6
DB Textil- und Bekleidungsgewerbe
17 Textilgewerbe
18 Bekleidungsgewerbe	56	0,0	1,8	584	562	-3,8
DC Ledergewerbe	465	7,6	2,9	4 964	4 860	-2,1
19.3 Herstellung von Schuhen	371	9,4	2,2	4 079	3 867	-5,2
DD Holzgewerbe (ohne Herstellung von Möbeln)	973	1,5	5,1	9 652	9 887	2,4
DE Papier-, Verlags- und Druckgewerbe	2 058	1,8	0,3	22 195	22 349	0,7
21 Papiergewerbe	1 169	2,5	0,8	12 557	12 570	0,1
22 Verlagsgewerbe, Druckgewerbe, Vervielfältigung von bespielten Ton-, Bild- und Datenträgern	888	0,8	-0,3	9 639	9 780	1,5
DF Kokerei, Mineralölverarbeitung, Herstellung und Verarbeitung von Spalt- und Brutstoffen
DG Herstellung von chemischen Erzeugnissen	7 218	6,1	-0,6	77 704	75 281	-3,1
DH Herstellung von Gummi- und Kunststoffwaren	2 923	2,1	2,2	31 537	30 987	-1,7
DI Glasgewerbe, Herstellung von Keramik, Verarbeitung von Steinen und Erden	2 233	1,4	-3,0	24 784	23 857	-3,7
DJ Metallerzeugung und -bearbeitung, Herstellung von Metallerzeugnissen	4 672	2,5	2,9	49 044	49 215	0,3
27 Metallerzeugung und -bearbeitung	1 008	2,5	7,6	10 316	10 731	4,0
28 Herstellung von Metallerzeugnissen	3 664	2,5	1,7	38 728	38 484	-0,6
DK Maschinenbau	4 844	3,5	7,3	49 393	50 375	2,0
DL Herstellung von Büromaschinen, Datenverarbeitungsgeräten und -einrichtungen; Elektrotechnik, Feinmechanik und Optik	2 419	3,6	3,4	24 838	25 233	1,6
30 Herstellung von Büromaschinen, Datenverarbeitungsgeräten und -einrichtungen	141	4,4	2,2	1 539	1 476	-4,1
31 Herstellung von Geräten der Elektrizitätserzeugung, -verteilung u.ä.	1 155	4,5	7,0	11 220	11 812	5,3
32 Rundfunk- und Nachrichtentechnik	373	2,5	-0,8	4 022	3 978	-1,1
33 Medizin-, Mess-, Steuer- und Regelungstechnik, Optik, Herst. von Uhren	750	2,6	0,4	8 056	7 966	-1,1
DM Fahrzeugbau	3 720	-1,0	-2,7	40 116	39 964	-0,4
34 Herstellung von Kraftwagen und Kraftwagenteilen	3 425	-1,2	-3,4	37 125	37 134	0,0
35 Sonstiger Fahrzeugbau	295	1,4	6,9	2 992	2 830	-5,4
DN Herstellung von Möbeln, Schmuck, Musikinstrumenten, Sportgeräten, Spielwaren und sonstigen Erzeugnissen; Recycling	949	3,5	-2,8	10 045	9 797	-2,5
36 Herstellung von Möbeln, Schmuck, Musikinstrumenten, Sportgeräten, Spielwaren und sonstigen Erzeugnissen	864	3,7	-3,1	9 124	8 882	-2,7
36.1 Herstellung von Möbeln	625	4,2	-2,6	6 500	6 405	-1,5
36.2 Herstellung von Schmuck und ähnlichen Erzeugnissen	88	2,3	4,8	875	870	-0,6
37 Recycling	85	1,2	1,2	920	915	-0,5

Erläuterung der Fußnoten siehe Seite 3.

2. Betriebe, Beschäftigung und Umsatz im November 2006 nach Wirtschaftszweigen

Wirtschaftszweig	November 2006	Veränderung in % November 2006		Januar - November			
		Oktober 2006	November 2005	2005	2006	Veränderung in %	
Entgelte (1 000 EUR)							
C+D	Verarbeitendes Gewerbe sowie Bergbau und Gewinnung von Steinen und Erden	1 145 876	37,4	0,3	9 700 545	9 754 296	0,6
A/EN	Vorleistungsgüterproduzenten und Energie	607 197	42,1	-0,2	5 150 576	5 136 519	-0,3
B	Investitionsgüterproduzenten	302 460	20,6	1,9	2 741 546	2 805 179	2,3
GG	Gebrauchsgüterproduzenten	26 231	19,5	-6,4	241 970	234 759	-3,0
VG	Verbrauchsgüterproduzenten	209 988	56,5	0,4	1 566 453	1 577 839	0,7
C	Bergbau und Gewinnung von Steinen und Erden	8 060	34,4	-3,2	63 644	62 925	-1,1
D	Verarbeitendes Gewerbe	1 137 816	37,4	0,3	9 636 901	9 691 371	0,6
DA	Ernährungsgewerbe und Tabakverarbeitung	93 705	63,4	2,6	672 364	667 087	-0,8
15	Ernährungsgewerbe	77 915	51,0	2,9	596 850	592 143	-0,8
16	Tabakverarbeitung	15 789	X	0,9	75 514	74 943	-0,8
DB	Textil- und Bekleidungsgewerbe	8 501	47,9	.	.	69 006	.
17	Textilgewerbe	7 426	52,9	-8,4	60 436	59 118	-2,2
18	Bekleidungsgewerbe	1 075	20,8	.	.	9 888	.
DC	Ledergewerbe	8 254	26,1	.	.	72 582	.
19.3	Herstellung von Schuhen	6 925	28,6	-5,5	62 214	58 968	-5,2
DD	Holzgewerbe (ohne Herstellung von Möbeln)	19 539	15,3	7,6	177 892	180 921	1,7
DE	Papier-, Verlags- und Druckgewerbe	57 431	25,6	-1,2	521 832	517 056	-0,9
21	Papiergewerbe	34 045	34,9	-0,9	294 369	291 099	-1,1
22	Verlagsgewerbe, Druckgewerbe, Vervielfältigung von bespielten Ton-, Bild- und Datenträgern	23 386	14,1	-1,6	227 463	225 958	-0,7
DF	Kokerei, Mineralölverarbeitung, Herstellung und Verarbeitung von Spalt- und Brutstoffen	1 474	20,4	.	.	13 102	.
DG	Herstellung von chemischen Erzeugnissen	341 706	68,0	-2,5	2 719 423	2 700 727	-0,7
DH	Herstellung von Gummi- und Kunststoffwaren	78 598	36,3	-1,6	666 775	659 912	-1,0
DI	Glasgewerbe, Herstellung von Keramik, Verarbeitung von Steinen und Erden	64 845	27,9	0,1	561 032	562 822	0,3
DJ	Metallerzeugung und -bearbeitung, Herstellung von Metallerzeugnissen	127 785	20,5	4,7	1 143 276	1 156 929	1,2
27	Metallerzeugung und -bearbeitung	37 660	27,5	2,3	325 486	330 789	1,6
28	Herstellung von Metallerzeugnissen	90 126	17,8	5,7	817 790	826 140	1,0
DK	Maschinenbau	134 158	18,3	6,2	1 203 568	1 241 693	3,2
DL	Herstellung von Büromaschinen, Datenverarbeitungsgeräten und -einrichtungen; Elektrotechnik, Feinmechanik und Optik	60 249	28,9	0,8	525 595	528 075	0,5
30	Herstellung von Büromaschinen, Datenverarbeitungsgeräten und -einrichtungen	3 274	17,2	-1,3	35 135	32 098	-8,6
31	Herstellung von Geräten der Elektrizitätserzeugung, -verteilung u.ä.	27 556	28,8	7,7	226 792	239 657	5,7
32	Rundfunk- und Nachrichtentechnik	10 014	23,0	-0,3	90 158	90 481	0,4
33	Medizin-, Mess-, Steuer- und Regelungstechnik, Optik, Herst. von Uhren	19 405	34,5	-6,7	173 510	165 839	-4,4
DM	Fahrzeugbau	120 823	22,6	0,6	1 087 178	1 129 413	3,9
34	Herstellung von Kraftwagen und Kraftwagenteilen	112 212	23,2	0,5	1 009 804	1 045 445	3,5
35	Sonstiger Fahrzeugbau	8 612	15,3	1,8	77 375	83 968	8,5
DN	Herstellung von Möbeln, Schmuck, Musikinstrumenten, Sportgeräten, Spielwaren und sonstigen Erzeugnissen; Recycling	20 749	14,6	-8,7	201 461	192 046	-4,7
36	Herstellung von Möbeln, Schmuck, Musikinstrumenten, Sportgeräten, Spielwaren und sonstigen Erzeugnissen	19 274	14,0	-9,5	188 050	178 395	-5,1
36.1	Herstellung von Möbeln	14 431	14,0	-14,5	143 424	135 201	-5,7
36.2	Herstellung von Schmuck und ähnlichen Erzeugnissen	1 552	14,5	4,2	13 095	13 604	3,9
37	Recycling	1 475	23,3	3,2	13 412	13 651	1,8

Erläuterung der Fußnoten siehe Seite 3.

2. Betriebe, Beschäftigung und Umsatz im November 2006 nach Wirtschaftszweigen

Wirtschaftszweig	November 2006	Veränderung in % November 2006		Januar - November			
		Oktober 2006	November 2005	2005	2006	Veränderung in %	
		Gesamtumsatz (1 000 EUR) 4)					
C+D	Verarbeitendes Gewerbe sowie Bergbau und Gewinnung von Steinen und Erden	6 717 359	4,9	11,4	63 502 054	68 055 454	7,2
A/EN	Vorleistungsgüterproduzenten und Energie	3 617 578	6,0	12,3	33 589 317	36 143 077	7,6
B	Investitionsgüterproduzenten	1 792 647	2,5	9,2	17 635 944	18 807 621	6,6
GG	Gebrauchsgüterproduzenten	140 525	0,4	8,7	1 239 096	1 377 119	11,1
VG	Verbrauchsgüterproduzenten	1 166 609	5,6	12,3	11 037 696	11 727 636	6,3
C	Bergbau und Gewinnung von Steinen und Erden	34 209	-1,1	15,2	299 857	327 585	9,2
D	Verarbeitendes Gewerbe	6 683 150	4,9	11,3	63 202 197	67 727 869	7,2
DA	Ernährungsgewerbe und Tabakverarbeitung	583 801	2,5	7,1	5 904 984	6 057 428	2,6
15	Ernährungsgewerbe	490 984	2,7	10,1	4 833 590	5 097 032	5,5
16	Tabakverarbeitung	92 816	1,9	-6,3	1 071 395	960 396	-10,4
DB	Textil- und Bekleidungsgewerbe	40 418	0,1	.	.	440 192	.
17	Textilgewerbe	34 862	-0,9	.	.	340 660	.
18	Bekleidungsgewerbe	5 556	6,4	8,3	91 639	99 532	8,6
DC	Ledergewerbe	35 593	-7,4	.	.	501 219	.
19.3	Herstellung von Schuhen	22 891	-14,0	7,1	391 982	386 059	-1,5
DD	Holzgewerbe (ohne Herstellung von Möbeln)	124 728	4,6	24,4	988 158	1 135 646	14,9
DE	Papier-, Verlags- und Druckgewerbe	324 421	3,1	9,1	3 146 318	3 287 529	4,5
21	Papiergewerbe	227 749	4,7	11,8	2 175 518	2 283 500	5,0
22	Verlagsgewerbe, Druckgewerbe, Vervielfältigung von bespielten Ton-, Bild- und Datenträgern	96 672	-0,5	3,3	970 800	1 004 030	3,4
DF	Kokerei, Mineralölverarbeitung, Herstellung und Verarbeitung von Spalt- und Brutstoffen	18 533	-2,4	.	.	193 336	.
DG	Herstellung von chemischen Erzeugnissen	2 176 380	10,6	13,5	20 032 393	21 312 256	6,4
DH	Herstellung von Gummi- und Kunststoffwaren	412 162	1,6	12,2	3 834 224	4 253 884	10,9
DI	Glasgewerbe, Herstellung von Keramik, Verarbeitung von Steinen und Erden	253 811	1,4	8,9	2 445 547	2 591 084	6,0
DJ	Metallerzeugung und -bearbeitung, Herstellung von Metallerzeugnissen	725 524	0,8	9,2	6 771 821	7 370 000	8,8
27	Metallerzeugung und -bearbeitung	311 457	1,4	22,1	2 544 506	3 077 567	20,9
28	Herstellung von Metallerzeugnissen	414 067	0,4	1,1	4 227 314	4 292 433	1,5
DK	Maschinenbau	602 220	7,9	25,2	5 465 424	6 242 003	14,2
DL	Herstellung von Büromaschinen, Datenverarbeitungsgeräten und -einrichtungen; Elektrotechnik, Feinmechanik und Optik	269 664	12,9	9,4	2 454 916	2 695 708	9,8
30	Herstellung von Büromaschinen, Datenverarbeitungsgeräten und -einrichtungen	16 124	12,6	-10,7	195 001	158 545	-18,7
31	Herstellung von Geräten der Elektrizitätserzeugung, -verteilung u.ä.	138 924	14,7	16,9	1 179 476	1 286 406	9,1
32	Rundfunk- und Nachrichtentechnik	55 131	23,4	3,0	516 695	638 368	23,5
33	Medizin-, Mess-, Steuer- und Regelungstechnik, Optik, Herst. von Uhren	59 485	1,4	5,9	563 744	612 388	8,6
DM	Fahrzeugbau	985 274	-1,0	3,1	10 029 372	10 476 450	4,5
34	Herstellung von Kraftwagen und Kraftwagenteilen	948 943	-1,0	3,2	9 687 861	10 103 604	4,3
35	Sonstiger Fahrzeugbau	36 331	-1,9	2,4	341 511	372 846	9,2
DN	Herstellung von Möbeln, Schmuck, Musikinstrumenten, Sportgeräten, Spielwaren und sonstigen Erzeugnissen; Recycling	130 620	-2,2	17,9	1 077 651	1 171 135	8,7
36	Herstellung von Möbeln, Schmuck, Musikinstrumenten, Sportgeräten, Spielwaren und sonstigen Erzeugnissen	103 756	-1,4	10,2	897 068	930 661	3,7
36.1	Herstellung von Möbeln	72 333	2,8	9,2	652 622	677 523	3,8
36.2	Herstellung von Schmuck und ähnlichen Erzeugnissen	17 257	-19,8	25,5	107 415	108 977	1,5
37	Recycling	26 864	-5,2	61,7	180 583	240 474	33,2

Erläuterung der Fußnoten siehe Seite 3.

2. Betriebe, Beschäftigung und Umsatz im November 2006 nach Wirtschaftszweigen

Wirtschaftszweig	November 2006	Veränderung in % November 2006		Januar - November		
		Oktober 2006	November 2005	2005	2006	Verände- rung in %

Inlandsumsatz (1 000 EUR) 4)

C+D	Verarbeitendes Gewerbe sowie Bergbau und Gewinnung von Steinen und Erden	3 544 149	5,0	8,7	33 677 960	35 625 109	5,8
A/EN	Vorleistungsgüterproduzenten und Energie	1 757 805	5,3	13,6	16 433 415	17 443 343	6,1
B	Investitionsgüterproduzenten	892 466	5,9	2,4	8 391 021	9 089 843	8,3
GG	Gebrauchsgüterproduzenten	101 111	1,5	11,8	875 829	951 806	8,7
VG	Verbrauchsgüterproduzenten	792 767	3,7	5,7	7 977 695	8 140 117	2,0
C	Bergbau und Gewinnung von Steinen und Erden	27 516	-2,5	12,6	239 575	263 568	10,0
D	Verarbeitendes Gewerbe	3 516 633	5,0	8,7	33 438 385	35 361 542	5,8
DA	Ernährungsgewerbe und Tabakverarbeitung	495 677	2,4	7,8	5 027 918	5 144 497	2,3
15	Ernährungsgewerbe	419 025	2,8	11,1	4 109 090	4 339 811	5,6
16	Tabakverarbeitung	76 652	0,1	-7,4	918 827	804 686	-12,4
DB	Textil- und Bekleidungsgewerbe	26 883	-3,5	12,3	258 676	283 011	9,4
17	Textilgewerbe	22 113	-5,6	.	.	217 830	.
18	Bekleidungsgewerbe	4 770	8,0	.	.	65 182	.
DC	Ledergewerbe	23 167	-6,9	7,0	299 751	302 524	0,9
19.3	Herstellung von Schuhen	14 806	-12,2	-0,2	235 031	227 800	-3,1
DD	Holzgewerbe (ohne Herstellung von Möbeln)	102 901	11,0	28,1	792 736	899 970	13,5
DE	Papier-, Verlags- und Druckgewerbe
21	Papiergewerbe	148 694	3,9	12,6	1 436 705	1 481 727	3,1
22	Verlagsgewerbe, Druckgewerbe, Vervielfältigung von bespielten Ton-, Bild- und Datenträgern
DF	Kokerei, Mineralölverarbeitung, Herstellung und Verarbeitung von Spalt- und Brutstoffen
DG	Herstellung von chemischen Erzeugnissen	761 023	9,1	7,8	7 592 173	7 657 160	0,9
DH	Herstellung von Gummi- und Kunststoffwaren	223 996	4,0	14,1	2 082 193	2 258 276	8,5
DI	Glasgewerbe, Herstellung von Keramik, Verarbeitung von Steinen und Erden	177 005	1,3	11,4	1 654 934	1 747 904	5,6
DJ	Metallerzeugung und -bearbeitung, Herstellung von Metallerzeugnissen	432 623	3,5	9,2	4 048 564	4 300 206	6,2
27	Metallerzeugung und -bearbeitung	155 289	4,6	30,7	1 215 906	1 438 877	18,3
28	Herstellung von Metallerzeugnissen	277 334	2,9	0,0	2 832 657	2 861 329	1,0
DK	Maschinenbau	223 187	2,0	11,5	2 261 946	2 383 859	5,4
DL	Herstellung von Büromaschinen, Datenverarbeitungsgeräten und -einrichtungen; Elektrotechnik, Feinmechanik und Optik	201 310	14,1	14,2	1 751 775	1 959 733	11,9
30	Herstellung von Büromaschinen, Datenverarbeitungsgeräten und -einrichtungen	13 637	13,9	39,7	138 706	114 148	-17,7
31	Herstellung von Geräten der Elektrizitätserzeugung, -verteilung u.ä.	101 810	12,2	17,3	833 212	935 414	12,3
32	Rundfunk- und Nachrichtentechnik	49 923	29,0	11,1	437 882	538 564	23,0
33	Medizin-, Mess-, Steuer- und Regelungstechnik, Optik, Herst. von Uhren	35 940	2,7	3,1	341 975	371 607	8,7
DM	Fahrzeugbau	504 172	6,4	-0,7	4 451 644	5 067 639	13,8
34	Herstellung von Kraftwagen und Kraftwagenteilen	485 180	6,6	-0,7	4 261 201	4 879 592	14,5
35	Sonstiger Fahrzeugbau	18 992	0,4	-1,1	190 443	188 048	-1,3
DN	Herstellung von Möbeln, Schmuck, Musikinstrumenten, Sportgeräten, Spielwaren und sonstigen Erzeugnissen; Recycling	92 753	-3,3	23,2	748 469	798 746	6,7
36	Herstellung von Möbeln, Schmuck, Musikinstrumenten, Sportgeräten, Spielwaren und sonstigen Erzeugnissen	74 790	-0,8	13,0	634 641	650 420	2,5
36.1	Herstellung von Möbeln	54 228	5,9	9,0	495 723	499 398	0,7
36.2	Herstellung von Schmuck und ähnlichen Erzeugnissen
37	Recycling	17 963	-12,5	96,5	113 828	148 326	30,3

Erläuterung der Fußnoten siehe Seite 3.

2. Betriebe, Beschäftigung und Umsatz im November 2006 nach Wirtschaftszweigen

Wirtschaftszweig	November 2006	Veränderung in % November 2006		Januar - November		
		Oktober 2006	November 2005	2005	2006	Verände- rung in %

Auslandsumsatz insgesamt (1 000 EUR) 4)

C+D	Verarbeitendes Gewerbe sowie Bergbau und Gewinnung von Steinen und Erden	3 173 210	4,8	14,4	29 824 094	32 430 344	8,7
A/EN	Vorleistungsgüterproduzenten und Energie	1 859 773	6,7	11,0	17 155 902	18 699 734	9,0
B	Investitionsgüterproduzenten	900 181	-0,6	16,9	9 244 923	9 717 778	5,1
GG	Gebrauchsgüterproduzenten	39 414	-2,3	1,5	363 267	425 313	17,1
VG	Verbrauchsgüterproduzenten	373 842	9,9	29,4	3 060 001	3 587 519	17,2
C	Bergbau und Gewinnung von Steinen und Erden	6 692	5,3	27,4	60 282	64 017	6,2
D	Verarbeitendes Gewerbe	3 166 517	4,8	14,4	29 763 812	32 366 327	8,7
DA	Ernährungsgewerbe und Tabakverarbeitung	88 124	3,3	3,3	877 067	912 931	4,1
15	Ernährungsgewerbe	71 959	1,6	4,2	724 499	757 221	4,5
16	Tabakverarbeitung	16 164	11,6	-0,7	152 567	155 709	2,1
DB	Textil- und Bekleidungsgewerbe	13 536	7,9	.	.	157 180	.
17	Textilgewerbe	12 749	8,6	.	.	122 830	.
18	Bekleidungsgewerbe	786	-2,1	.	.	34 350	.
DC	Ledergewerbe	12 426	-8,5	.	.	198 695	.
19.3	Herstellung von Schuhen	8 085	-17,1	23,7	156 950	158 259	0,8
DD	Holzgewerbe (ohne Herstellung von Möbeln)	21 827	-17,8	9,6	195 422	235 676	20,6
DE	Papier-, Verlags- und Druckgewerbe
21	Papiergewerbe	79 055	6,2	10,4	738 813	801 773	8,5
22	Verlagsgewerbe, Druckgewerbe, Vervielfältigung von bespielten Ton-, Bild- und Datenträgern
DF	Kokerei, Mineralölverarbeitung, Herstellung und Verarbeitung von Spalt- und Brutstoffen
DG	Herstellung von chemischen Erzeugnissen	1 415 357	11,5	16,9	12 440 220	13 655 096	9,8
DH	Herstellung von Gummi- und Kunststoffwaren	188 166	-1,1	10,1	1 752 031	1 995 608	13,9
DI	Glasgewerbe, Herstellung von Keramik, Verarbeitung von Steinen und Erden	76 805	1,6	3,7	790 613	843 179	6,6
DJ	Metallerzeugung und -bearbeitung, Herstellung von Metallerzeugnissen	292 901	-3,0	9,1	2 723 257	3 069 794	12,7
27	Metallerzeugung und -bearbeitung	156 168	-1,6	14,6	1 328 600	1 638 690	23,3
28	Herstellung von Metallerzeugnissen	136 733	-4,5	3,5	1 394 657	1 431 104	2,6
DK	Maschinenbau	379 034	11,7	34,9	3 203 478	3 858 143	20,4
DL	Herstellung von Büromaschinen, Datenverarbeitungsgeräten und -einrichtungen; Elektrotechnik, Feinmechanik und Optik	68 354	9,5	-2,6	703 142	735 975	4,7
30	Herstellung von Büromaschinen, Datenverarbeitungsgeräten und -einrichtungen	2 487	6,1	-70,0	56 295	44 397	-21,1
31	Herstellung von Geräten der Elektrizitätserzeugung, -verteilung u.ä.	37 114	22,0	16,1	346 265	350 992	1,4
32	Rundfunk- und Nachrichtentechnik	5 208	-12,9	-39,6	78 813	99 805	26,6
33	Medizin-, Mess-, Steuer- und Regelungstechnik, Optik, Herst. von Uhren	23 545	-0,5	10,6	221 769	240 781	8,6
DM	Fahrzeugbau	481 103	-7,7	7,5	5 577 727	5 408 811	-3,0
34	Herstellung von Kraftwagen und Kraftwagenteilen	463 764	-7,8	7,5	5 426 660	5 224 012	-3,7
35	Sonstiger Fahrzeugbau	17 339	-4,4	6,5	151 067	184 798	22,3
DN	Herstellung von Möbeln, Schmuck, Musikinstrumenten, Sportgeräten, Spielwaren und sonstigen Erzeugnissen; Recycling	37 868	0,5	6,8	329 182	372 389	13,1
36	Herstellung von Möbeln, Schmuck, Musikinstrumenten, Sportgeräten, Spielwaren und sonstigen Erzeugnissen	28 967	-2,9	3,5	262 427	280 241	6,8
36.1	Herstellung von Möbeln	18 105	-5,5	9,8	156 899	178 125	13,5
36.2	Herstellung von Schmuck und ähnlichen Erzeugnissen
37	Recycling	8 901	13,8	19,2	66 755	92 148	38,0

Erläuterung der Fußnoten siehe Seite 3.

2. Betriebe, Beschäftigung und Umsatz im November 2006 nach Wirtschaftszweigen

Wirtschaftszweig	November 2006	Veränderung in % November 2006		Januar - November		
		Oktober 2006	November 2005	2005	2006	Verände- rung in %

Auslandsumsatz mit der Eurozone (1 000 EUR) 4)

C+D	Verarbeitendes Gewerbe sowie Bergbau und Gewinnung von Steinen und Erden	1 693 495	3,8	17,4	15 111 101	17 007 125	12,5
A/EN	Vorleistungsgüterproduzenten und Energie	912 971	7,0	10,8	8 397 187	9 050 947	7,8
B	Investitionsgüterproduzenten	440 144	-7,4	21,9	3 999 906	4 753 997	18,9
GG	Gebrauchsgüterproduzenten	25 327	-6,8	6,0	226 782	278 553	22,8
VG	Verbrauchsgüterproduzenten	315 054	14,1	34,9	2 487 226	2 923 628	17,5
C	Bergbau und Gewinnung von Steinen und Erden	6 099	7,0	46,0	49 056	54 344	10,8
D	Verarbeitendes Gewerbe	1 687 397	3,7	17,3	15 062 045	16 952 781	12,6
DA	Ernährungsgewerbe und Tabakverarbeitung	66 947	5,9	2,4	691 872	700 473	1,2
15	Ernährungsgewerbe
16	Tabakverarbeitung
DB	Textil- und Bekleidungsgewerbe	9 576	9,0	.	.	107 004	.
17	Textilgewerbe
18	Bekleidungsgewerbe
DC	Ledergewerbe	7 616	-15,3	.	.	114 326	.
19.3	Herstellung von Schuhen	3 882	-32,7	14,7	76 517	78 471	2,6
DD	Holzgewerbe (ohne Herstellung von Möbeln)	16 157	4,8	12,3	134 707	163 103	21,1
DE	Papier-, Verlags- und Druckgewerbe
21	Papiergewerbe
22	Verlagsgewerbe, Druckgewerbe, Vervielfältigung von bespielten Ton-, Bild- und Datenträgern
DF	Kokerei, Mineralölverarbeitung, Herstellung und Verarbeitung von Spalt- und Brutstoffen
DG	Herstellung von chemischen Erzeugnissen	.	.	.	6 041 798	.	.
DH	Herstellung von Gummi- und Kunststoffwaren	116 580	1,2	11,0	1 125 881	1 240 581	10,2
DI	Glasgewerbe, Herstellung von Keramik, Verarbeitung von Steinen und Erden	45 946	7,3	9,8	420 400	485 547	15,5
DJ	Metallerzeugung und -bearbeitung, Herstellung von Metallerzeugnissen	153 058	-3,5	7,7	1 506 414	1 594 419	5,8
27	Metallerzeugung und -bearbeitung	62 988	-1,1	17,3	541 666	655 713	21,1
28	Herstellung von Metallerzeugnissen	90 070	-5,0	1,8	964 748	938 706	-2,7
DK	Maschinenbau	186 573	3,1	46,3	1 477 717	1 838 525	24,4
DL	Herstellung von Büromaschinen, Datenverarbeitungsgeräten und -einrichtungen; Elektrotechnik, Feinmechanik und Optik	41 437	14,0	-2,5	412 171	449 966	9,2
30	Herstellung von Büromaschinen, Datenverarbeitungsgeräten und -einrichtungen	1 885	-4,7	-69,2	40 554	28 743	-29,1
31	Herstellung von Geräten der Elektrizitätserzeugung, -verteilung u.ä.	22 373	19,0	3,1	220 167	227 665	3,4
32	Rundfunk- und Nachrichtentechnik	2 791	-27,5	-26,9	37 180	58 378	57,0
33	Medizin-, Mess-, Steuer- und Regelungstechnik, Optik, Herst. von Uhren	14 388	22,8	32,6	114 270	135 179	18,3
DM	Fahrzeugbau	225 568	-14,2	9,2	2 215 177	2 593 592	17,1
34	Herstellung von Kraftwagen und Kraftwagenteilen	217 195	-13,9	8,7	2 153 669	2 504 068	16,3
35	Sonstiger Fahrzeugbau	8 373	-21,7	23,2	61 508	89 524	45,5
DN	Herstellung von Möbeln, Schmuck, Musikinstrumenten, Sportgeräten, Spielwaren und sonstigen Erzeugnissen; Recycling	27 872	-0,5	9,7	236 258	281 486	19,1
36	Herstellung von Möbeln, Schmuck, Musikinstrumenten, Sportgeräten, Spielwaren und sonstigen Erzeugnissen
36.1	Herstellung von Möbeln	14 716	-6,6	10,1	124 904	149 281	19,5
36.2	Herstellung von Schmuck und ähnlichen Erzeugnissen
37	Recycling

Erläuterung der Fußnoten siehe Seite 3.

3. Exportquote im November 2006 nach Wirtschaftszweigen

Wirtschaftszweig	November 2006	Veränderung in % November 2006		Januar - November		
		Oktober 2006	November 2005	2005	2006	Veränderung in %
		Exportquote (%)				
C+D Verarbeitendes Gewerbe sowie Bergbau und Gewinnung von Steinen und Erden	47,2	X	X	47,0	47,7	X
A/EN Vorleistungsgüterproduzenten und Energie	51,4	X	X	51,1	51,7	X
B Investitionsgüterproduzenten	50,2	X	X	52,4	51,7	X
GG Gebrauchsgüterproduzenten	28,0	X	X	29,3	30,9	X
VG Verbrauchsgüterproduzenten	32,0	X	X	27,7	30,6	X
C Bergbau und Gewinnung von Steinen und Erden	19,6	X	X	20,1	19,5	X
D Verarbeitendes Gewerbe	47,4	X	X	47,1	47,8	X
DA Ernährungsgewerbe und Tabakverarbeitung	15,1	X	X	14,9	15,1	X
15 Ernährungsgewerbe	14,7	X	X	15,0	14,9	X
16 Tabakverarbeitung	17,4	X	X	14,2	16,2	X
DB Textil- und Bekleidungsgewerbe	33,5	X	X	.	35,7	X
17 Textilgewerbe	36,6	X	X	.	36,1	X
18 Bekleidungsgewerbe	14,2	X	X	.	34,5	X
DC Ledergewerbe	34,9	X	X	.	39,6	X
19.3 Herstellung von Schuhen	35,3	X	X	40,0	41,0	X
DD Holzgewerbe (ohne Herstellung von Möbeln)	17,5	X	X	19,8	20,8	X
DE Papier-, Verlags- und Druckgewerbe	.	X	X	.	.	X
21 Papiergewerbe	34,7	X	X	34,0	35,1	X
22 Verlagsgewerbe, Druckgewerbe, Vervielfältigung von bespielten Ton-, Bild- und Datenträgern	.	X	X	.	.	X
DF Kokerei, Mineralölverarbeitung, Herstellung und Verarbeitung von Spalt- und Brutstoffen	.	X	X	.	.	X
DG Herstellung von chemischen Erzeugnissen	65,0	X	X	62,1	64,1	X
DH Herstellung von Gummi- und Kunststoffwaren	45,7	X	X	45,7	46,9	X
DI Glasgewerbe, Herstellung von Keramik, Verarbeitung von Steinen und Erden	30,3	X	X	32,3	32,5	X
DJ Metallerzeugung und -bearbeitung, Herstellung von Metallerzeugnissen	40,4	X	X	40,2	41,7	X
27 Metallerzeugung und -bearbeitung	50,1	X	X	52,2	53,2	X
28 Herstellung von Metallerzeugnissen	33,0	X	X	33,0	33,3	X
DK Maschinenbau	62,9	X	X	58,6	61,8	X
DL Herstellung von Büromaschinen, Datenverarbeitungsgeräten und -einrichtungen; Elektrotechnik, Feinmechanik und Optik	25,3	X	X	28,6	27,3	X
30 Herstellung von Büromaschinen, Datenverarbeitungsgeräten und -einrichtungen	15,4	X	X	28,9	28,0	X
31 Herstellung von Geräten der Elektrizitätserzeugung, -verteilung u.ä.	26,7	X	X	29,4	27,3	X
32 Rundfunk- und Nachrichtentechnik	9,4	X	X	15,3	15,6	X
33 Medizin-, Mess-, Steuer- und Regelungstechnik, Optik, Herst. von Uhren	39,6	X	X	39,3	39,3	X
DM Fahrzeugbau	48,8	X	X	55,6	51,6	X
34 Herstellung von Kraftwagen und Kraftwagenteilen	48,9	X	X	56,0	51,7	X
35 Sonstiger Fahrzeugbau	47,7	X	X	44,2	49,6	X
DN Herstellung von Möbeln, Schmuck, Musikinstrumenten, Sportgeräten, Spielwaren und sonstigen Erzeugnissen; Recycling	29,0	X	X	30,5	31,8	X
36 Herstellung von Möbeln, Schmuck, Musikinstrumenten, Sportgeräten, Spielwaren und sonstigen Erzeugnissen	27,9	X	X	29,3	30,1	X
36.1 Herstellung von Möbeln	25,0	X	X	24,0	26,3	X
36.2 Herstellung von Schmuck und ähnlichen Erzeugnissen	.	X	X	.	.	X
37 Recycling	33,1	X	X	37,0	38,3	X

Erläuterung der Fußnoten siehe Seite 3.

4. Betriebe, Beschäftigung und Umsatz im November 2006 nach Verwaltungsbezirken

Verwaltungsbezirk	Betriebe	Beschäftigte	Geleist. Arbeitsstunden	Entgelte	Umsatz ⁴⁾			Exportquote
					insgesamt	je Beschäftigten	Auslands-umsatz	
	Anzahl ²⁾	1 000	1 000 EUR	EUR	1 000 EUR	%		
Kreisfreie Stadt Koblenz	40	6 908	888	27 264	182 909	26 478	86 487	47,3
Landkreis Ahrweiler	52	5 756	662	17 756	77 161	13 405	.	.
Landkreis Altenkirchen (Ww.)	117	10 472	1 454	36 111	153 538	14 662	52 737	34,3
Landkreis Bad Kreuznach	78	10 527	1 336	43 401	191 837	18 223	88 015	45,9
Landkreis Birkenfeld	63	5 072	726	14 513
Landkreis Cochem-Zell	21	2 248	275	8 739
Landkreis Mayen-Koblenz	122	13 259	1 733	47 272	327 893	24 730	147 112	44,9
Landkreis Neuwied	137	14 556	1 986	53 846	300 648	20 655	102 248	34,0
Rhein-Hunsrück-Kreis	59	6 966	982	23 268	142 006	20 386	61 992	43,7
Rhein-Lahn-Kreis	68	6 881	890	21 468	129 494	18 819	42 813	33,1
Westerwaldkreis	187	15 996	2 250	52 194	260 688	16 297	94 642	36,3
Kreisfreie Stadt Trier	62	6 924	1 013	33 396	199 137	28 760	45 540	22,9
Landkreis Berncastel-Wittlich	77	9 228	1 321	30 833	180 454	19 555	59 358	32,9
Landkreis Bitburg-Prüm	47	6 034	869	25 978	119 639	19 828	28 023	23,4
Landkreis Daun	47	4 178	567	16 883	68 382	16 367	13 483	19,7
Landkreis Trier-Saarburg	57	6 006	792	19 784	118 633	19 752	61 239	51,6
Kreisfreie Stadt Frankenthal (Pfalz)	23	5 499	730	25 464	97 777	17 781	54 659	55,9
Kreisfreie Stadt Kaiserslautern	43	10 584	1 402	36 704	145 634	13 760	63 621	43,7
Kreisfreie Stadt Landau i.d.Pfalz	20	2 102	316	7 430	40 074	19 065	7 440	18,6
Kreisfreie Stadt Ludwigshafen am Rhein	51	40 698	5 289	266 048
Kreisfreie Stadt Mainz	60	8 377	1 123	37 148	220 642	26 339	54 017	24,5
Kreisfreie Stadt Neustadt a.d.Weinstr.	24	1 315	172	3 937
Kreisfreie Stadt Pirmasens	38	4 554	646	13 645	57 131	12 545	29 535	51,7
Kreisfreie Stadt Speyer	31	4 529	614	19 879	100 788	22 254	21 309	21,1
Kreisfreie Stadt Worms	44	5 819	828	26 356
Kreisfreie Stadt Zweibrücken	18	3 778	450	13 400	91 711	24 275	68 597	74,8
Landkreis Alzey-Worms	39	3 255	432	9 517
Landkreis Bad Dürkheim	49	4 402	604	15 173	62 241	14 139	14 549	23,4
Donnersbergkreis	37	5 876	824	22 292	144 274	24 553	72 382	50,2
Landkreis Germersheim	60	15 230	1 940	70 244	688 302	45 194	361 716	52,6
Landkreis Kaiserslautern	35	2 612	369	8 290	33 027	12 644	9 344	28,3
Landkreis Kusel	30	2 735	347	7 944	37 476	13 702	8 406	22,4
Landkreis Südliche Weinstraße	49	4 280	553	14 512	104 722	24 468	24 107	23,0
Rhein-Pfalz-Kreis	44	2 760	366	7 363	45 703	16 559	16 940	37,1
Landkreis Mainz-Bingen	52	10 335	1 381	59 012	269 590	26 085	121 870	45,2
Landkreis Südwestpfalz	48	3 027	425	8 811	44 563	14 722	16 768	37,6
Rheinland-Pfalz	2 029	272 778	36 558	1 145 876	6 717 359	24 626	3 173 210	47,2
Kreisfreie Städte	454	101 087	13 471	510 670	3 016 032	29 836	1 683 162	55,8
Landkreise	1 575	171 691	23 087	635 205	3 701 327	21 558	1 490 048	40,3
Industrie- und Handelskammerbezirke								
Koblenz	944	98 641	13 182	345 833	1 883 820	19 098	727 753	38,6
Trier	290	32 370	4 563	126 874	686 246	21 200	207 642	30,3
Rheinhessen	195	27 786	3 764	132 033	692 937	24 938	271 055	39,1
Pfalz	600	113 981	15 049	541 135	3 454 356	30 306	1 966 761	56,9

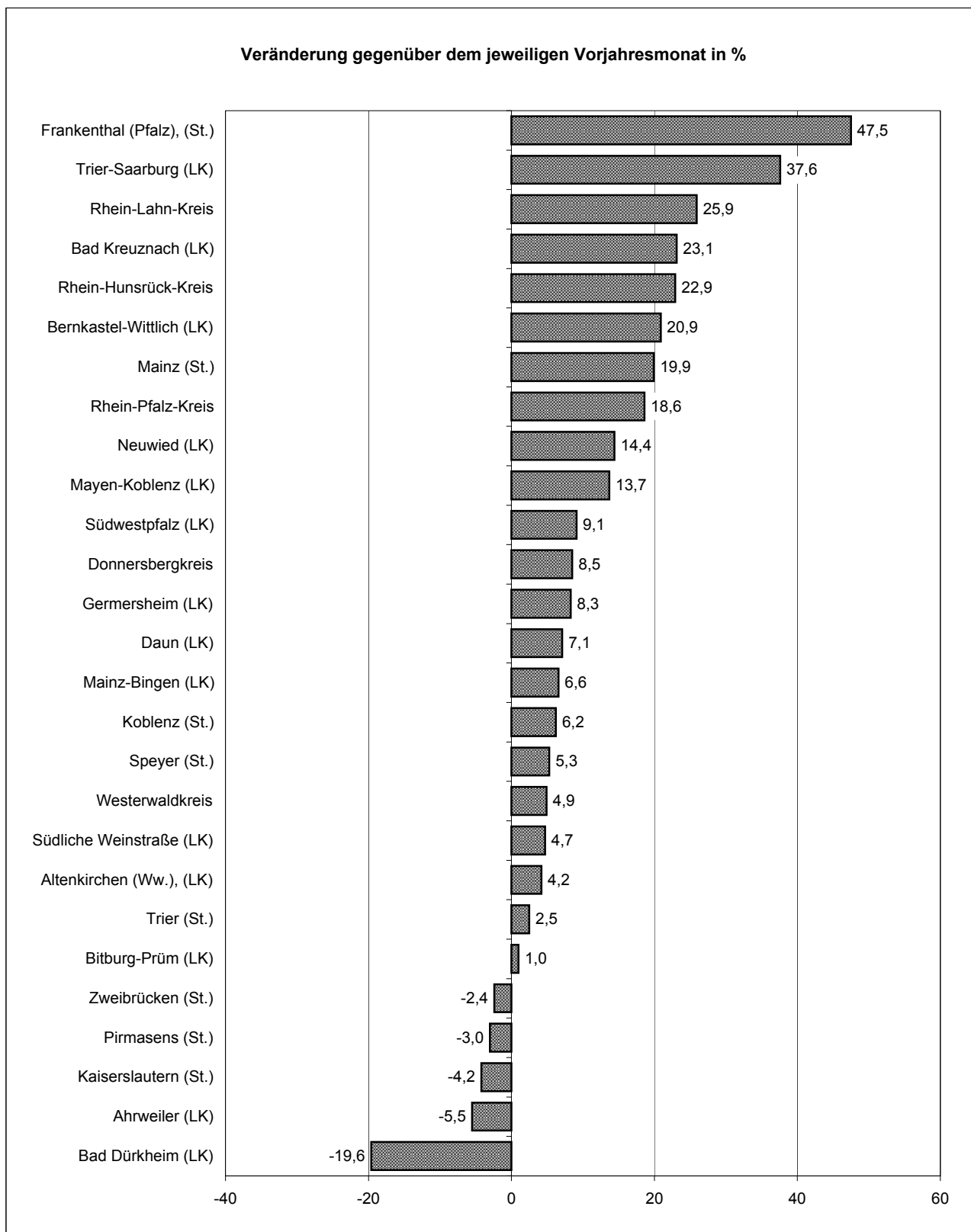
Erläuterung der Fußnoten siehe Seite 3.

5. Fachliche Betriebsteile, Beschäftigte und Umsatz im November 2006 nach Wirtschaftszweigen

Wirtschaftszweig	Fachliche Betriebs- teile	Beschäftigte	Umsatz ⁴⁾				
			insgesamt	je Beschäftigten	Inlands- umsatz	Auslands- umsatz	
			Anzahl ²⁾	1 000 EUR	EUR	1 000 EUR	
C+D	Verarbeitendes Gewerbe sowie Bergbau und Gewinnung von Steinen und Erden	2 512	266 602	5 633 902	21 132	3 094 048	2 539 854
A/EN	Vorleistungsgüterproduzenten und Energie	1 183	127 608	2 721 180	21 325	1 437 594	1 283 586
B	Investitionsgüterproduzenten	702	76 944	1 707 820	22 196	859 303	848 517
GG	Gebrauchsgüterproduzenten	89	8 740	156 478	17 904	106 815	49 663
VG	Verbrauchsgüterproduzenten	538	53 310	1 048 423	19 667	690 335	358 088
C	Bergbau und Gewinnung von Steinen und Erden	104	1 868	29 797	15 951	24 023	5 774
D	Verarbeitendes Gewerbe	2 408	264 734	5 604 105	21 169	3 070 025	2 534 080
DA	Ernährungsgewerbe und Tabakverarbeitung	304	25 868	505 539	19 543	418 438	87 101
15	Ernährungsgewerbe	300	24 257	463 541	19 110	392 604	70 937
16	Tabakverarbeitung	4	1 611	41 998	26 069	25 833	16 164
DB	Textil- und Bekleidungsgewerbe	38	.	43 372	.	27 006	16 366
17	Textilgewerbe	31	.	37 816	.	22 236	15 580
18	Bekleidungsgewerbe	7	412	5 556	13 485	4 770	786
DC	Ledergewerbe	39	3 094	.	.	21 547	.
19.3	Herstellung von Schuhen	31	2 549	22 713	8 911	14 767	7 946
DD	Holzgewerbe (ohne Herstellung von Möbeln)	87	6 373	118 447	18 586	98 980	19 467
DE	Papier-, Verlags- und Druckgewerbe	197	16 730	306 406	18 315	231 267	75 139
21	Papiergewerbe	83	8 743	213 151	24 380	142 830	70 321
22	Verlagsgewerbe, Druckgewerbe, Vervielfältigung von bespielten Ton-, Bild- und Datenträgern	114	7 987	93 255	11 676	88 437	4 817
DF	Kokerei, Mineralölverarbeitung, Herstellung und Verarbeitung von Spalt- und Brutstoffen	4	.	.	.	9 038	.
DG	Herstellung von chemischen Erzeugnissen	163	49 851	1 383 860	27 760	508 473	875 387
DH	Herstellung von Gummi- und Kunststoffwaren	189	21 566	389 504	18 061	208 046	181 458
DI	Glasgewerbe, Herstellung von Keramik, Verarbeitung von Steinen und Erden	211	14 435	217 663	15 079	158 921	58 742
DJ	Metallerzeugung und -bearbeitung, Herstellung von Metallerzeugnissen	401	36 449	681 134	18 687	403 388	277 746
27	Metallerzeugung und -bearbeitung	57	8 843	298 584	33 765	146 705	151 878
28	Herstellung von Metallerzeugnissen	344	27 606	382 550	13 857	256 682	125 868
DK	Maschinenbau	371	35 692	619 908	17 368	229 321	390 586
DL	Herstellung von Büromaschinen, Datenverarbeitungsgeräten und -einrichtungen; Elektrotechnik, Feinmechanik und Optik	238	16 850	255 864	15 185	192 001	63 863
30	Herstellung von Büromaschinen, Datenverarbeitungsgeräten und -einrichtungen	10	1 014	14 040	13 846	12 239	1 801
31	Herstellung von Geräten der Elektrizitätserzeugung, -verteilung u.ä.	110	7 819	131 021	16 757	96 791	34 231
32	Rundfunk- und Nachrichtentechnik	26	2 520	55 515	22 030	49 866	5 648
33	Medizin-, Mess-, Steuer- und Regelungstechnik, Optik, Herst. von Uhren	92	5 497	55 288	10 058	33 105	22 183
DM	Fahrzeugbau	78	27 625	910 104	32 945	476 074	434 030
34	Herstellung von Kraftwagen und Kraftwagenteilen	58	25 406	872 983	34 361	456 362	416 621
35	Sonstiger Fahrzeugbau	20	2 219	37 121	16 729	19 713	17 409
DN	Herstellung von Möbeln, Schmuck, Musikinstrumenten, Sportgeräten, Spielwaren und sonstigen Erzeugnissen; Recycling	88	6 975	124 549	17 857	87 525	37 024
36	Herstellung von Möbeln, Schmuck, Musikinstrumenten, Sportgeräten, Spielwaren und sonstigen Erzeugnissen	78	6 448	103 472	16 047	73 606	29 866
36.1	Herstellung von Möbeln	51	4 733	73 237	15 474	53 901	19 336
36.2	Herstellung von Schmuck und ähnlichen Erzeugnissen	10	.	16 858	.	.	.
37	Recycling	10	527	21 077	39 994	13 918	7 159

Erläuterung der Fußnoten siehe Seite 3.

Umsatz im verarbeitenden Gewerbe sowie im Bergbau und der Gewinnung
von Steinen und Erden im November 2006 nach Verwaltungsbezirken



Kreisfreie Stadt (St.)
Landkreis (LK)