



Herausgeber :

Statistisches Landesamt  
Rheinland-Pfalz

Mainzer Straße 14-16  
56130 Bad Ems

Telefon 02603 71-0

Telefax 02603 71-3150

E-Mail [poststelle@statistik.rlp.de](mailto:poststelle@statistik.rlp.de)

Internet [www.statistik.rlp.de](http://www.statistik.rlp.de)

Kennziffer: E I - m 06/06

August 2006

Bestellnr.: E1023 200606

## Verarbeitendes Gewerbe sowie Bergbau und Gewinnung von Steinen und Erden im Juni 2006

Ergebnisse des Monatsberichts für Betriebe von Unternehmen mit 20 und mehr Beschäftigten

## Inhalt

|   | Seite |
|---|-------|
| <b>Vorbemerkungen</b> .....   | 3     |
| <b>Definitionen</b> .....   | 4     |
| <b>Systematiken</b> .....   | 5     |
| <b>Tabellenteil</b>   |       |
| 1. Betriebe, Beschäftigung und Umsatz 1998 bis 2006 .....   | 6     |
| 2. Betriebe, Beschäftigung und Umsatz im Juni 2006 nach Wirtschaftszweigen .....  | 8     |
| 3. Exportquote im Juni 2006 nach Wirtschaftszweigen .....   | 16    |
| 4. Betriebe, Beschäftigung und Umsatz im Juni 2006 nach Verwaltungsbezirken .....   | 17    |
| 5. Fachliche Betriebsteile, Beschäftigte und Umsatz im Juni 2006 nach Wirtschaftszweigen .....  | 18    |
| <b>Schaubilder</b>  |       |
| Entwicklung ausgewählter Merkmale im verarbeitenden Gewerbe sowie im Bergbau und der Gewinnung von Steinen und Erden 2005 und 2006 nach Monaten ..... | 7     |
| Umsatz im verarbeitenden Gewerbe sowie im Bergbau und der Gewinnung von Steinen und Erden im Juni 2006 nach Verwaltungsbezirken .....                 | 19    |

### Zeichenerklärung

(nach DIN 55301)

|     |  |
|-----|--|
| 0   | weniger als die Hälfte von 1 in der letzten besetzten Stelle, jedoch mehr als nichts |
| -   | nichts vorhanden (genau Null)  |
| ... | Angabe fällt später an   |
| /   | keine Angabe, da Zahlenwert nicht sicher genug                                       |
| .   | Zahlenwert unbekannt oder geheim zu halten   |
| x   | Tabellenfach gesperrt, weil Aussage nicht sinnvoll                                   |
| p   | vorläufige Zahl  |
| r   | berichtigte Zahl   |
| s   | geschätzte Zahl  |

Geringfügige Abweichungen in den Summen sind auf Runden der Zahlen zurückzuführen.  
Abweichungen gegenüber früheren Veröffentlichungen erklären sich durch inzwischen vorgenommene Korrekturen.

## Vorbemerkungen

### Ziel der Statistik

Die monatlichen Erhebungen stellen kurzfristig Daten über die konjunkturelle Entwicklung des verarbeitenden Gewerbes sowie des Bergbaus und der Gewinnung von Steinen und Erden in wirtschaftssystematischer und regionaler Gliederung zur Verfügung. Die Ergebnisse der Statistik sind wichtiges Material für die Arbeiten der gesetzgebenden Körperschaften, der Bundes- und Landesregierungen, der Verbände, Kammern sowie sonstigen Institutionen und bilden eine unentbehrliche Grundlage für zahlreiche wirtschaftspolitische Entscheidungen.

### Rechtsgrundlage

Rechtsgrundlage für die Erhebungen im verarbeitenden Gewerbe ist das Gesetz über die Statistik im Produzierenden Gewerbe (ProdGewStatG) in der Fassung der Bekanntmachung vom 21. März 2002 (BGBl. I S. 1181), zuletzt geändert durch Artikel 104 der Verordnung vom 25. November 2003 (BGBl. I S. 2304) in Verbindung mit dem Gesetz über die Statistik für Bundeszwecke (Bundesstatistikgesetz - BStatG) vom 22. Januar 1987 (BGBl. I S. 462, 565), zuletzt geändert durch Artikel 2 des Gesetzes vom 9. Juni 2005 (BGBl. I S. 1534).

### Berichtskreis

Der Berichtskreis umfasst die Einbetriebsunternehmen des verarbeitenden Gewerbes mit im Allgemeinen 20 und mehr tätigen Personen sowie alle produzierenden Betriebe - unabhängig von der Beschäftigtenzahl - von Mehrbetriebsunternehmen des produzierenden Gewerbes mit im Allgemeinen 20 und mehr tätigen Personen. Um den Bereich des verarbeitenden Gewerbes sowie des Bergbaus und die Gewinnung von Steinen und Erden in der Gliederung nach örtlichen Einheiten weit gehend abzudecken, werden zusätzlich alle Betriebe mit wirtschaftlichem Schwerpunkt im verarbeitenden Gewerbe mit im Allgemeinen 20 tätigen Personen und mehr von Mehrbetriebsunternehmen außerhalb des produzierenden Gewerbes in die Berichterstattung einbezogen.

Aus Gründen einer besseren Repräsentation ist bei folgenden Branchen die Erfassungsgrenze auf 10 und mehr tätige Personen herabgesetzt worden:

- 14.11 - Gewinnung von Naturwerksteinen und Natursteinen, a.n.g.
- 14.21 - Gewinnung von Kies und Sand
- 15.20 - Fischverarbeitung
- 15.31 - Kartoffelverarbeitung
- 15.32 - Herstellung von Frucht- und Gemüsesäften
- 15.33 - Obst- und Gemüseverarbeitung, a.n.g.
- 15.71 - Herstellung von Futtermitteln für Nutztiere
- 15.72 - Herstellung von Futtermitteln für sonstige Tiere
- 15.91 - Herstellung von Spirituosen
- 15.92 - Herstellung von Alkohol
- 15.97 - Herstellung von Malz
- 15.98 - Gewinnung natürlicher Mineralwässer, Herstellung von Erfrischungsgetränken
- 26.63 - Herstellung von Frischbeton (Transportbeton)

Für den Wirtschaftszweig 20.10 Säge-, Hobel- und Holzimprägnierwerke gilt als Erfassungsgrenze ein Jahresschnitt von mindestens 5 000 m<sup>3</sup> Rohholz.

Grundsätzlich nicht einbezogen werden im Rahmen dieser Statistik die öffentlichen Versorgungsbetriebe sowie die Betriebe des Baugewerbes.

### Methodische Hinweise

Bei Betrieben werden die Merkmale "Beschäftigte", und "Umsatz" nach fachlichen Betriebsteilen erhoben und sowohl für Betriebe als auch für fachliche Betriebsteile aufbereitet. Die übrigen in der Veröffentlichung nachgewiesenen Merkmale werden nur für den gesamten Betrieb (einschließlich der baugewerblichen und sonstigen Betriebsteile) erhoben. Hinsichtlich der Darstellung der Ergebnisse für Betriebe wird bei Beschäftigten, Umsätzen und Auftragseingängen zwischen einem Nachweis nach hauptbeteiligten und beteiligten Wirtschaftszweigen unterschieden. Beim Nachweis nach hauptbeteiligten Wirtschaftszweigen in den Tabellen 1 bis 4 werden alle Angaben eines kombinierten Betriebes (örtliche Einheit mit Betriebsteilen in mehreren Wirtschaftszweigen) unter dem Wirtschaftszweig nachgewiesen, bei dem - gemessen an der Zahl der Beschäftigten - der Schwerpunkt des Unternehmens liegt. Eine Ausnahme bildet das Verlagsgewerbe. Hier wird die Verteilung der Umsätze zugrunde gelegt. Für die Gliederung nach beteiligten Wirtschaftszweigen (technische Einheit) in Tabelle 5 werden die Angaben (Beschäftigte, Umsatz) kombinierter Betriebe entsprechend ihrer Fertigung aufgeteilt.

### Erläuterung der Fußnoten zu den Tabellen 1 bis 5

1) Ab Januar 1997 einschließlich Auffindungen aus der Handwerkszählung 1995. - 2) Monat = am Ende des Monats; Jahr = Ende September; Zeitraum = Monatsdurchschnitt. - 3) Bis 2002 geleistete Arbeiterstunden, ab 2003 geleistete Arbeitsstunden aller Lohn- und Gehaltsempfänger. - 4) Ohne Umsatzsteuer.

## Definitionen

### **Auslandsumsatz**

Direkte Lieferungen und Leistungen an Empfänger, die im Ausland ansässig sind, sowie Lieferungen an Exporteure, die die bestellten Waren ohne Be- und Verarbeitung in das Ausland ausführen. Nach der ab 1968 geltenden gesetzlichen Regelung sind Auslandsumsätze von der Umsatzsteuer (Mehrwertsteuer) befreit.

### **Auslandsumsatz mit der Eurozone**

Als Auslandsumsatz mit der Eurozone gilt der Umsatz mit Staaten der Eurozone, d.h., mit Belgien, Finnland, Frankreich, Griechenland, Irland, Italien, Luxemburg, den Niederlanden, Österreich, Portugal und Spanien.

### **Beschäftigte**

Alle Personen, die am Ende des Monats in einem arbeitsrechtlichen Verhältnis zum Betrieb stehen, tätige Inhaber und Mitinhaber sowie unbezahlt mithelfende Familienangehörige, soweit sie mindestens 1/3 der üblichen Arbeitszeit im Betrieb tätig sind.

### **Betrieb**

Örtlich getrennte Niederlassung von Unternehmen, einschließlich der Verwaltungs-, Reparatur-, Montage- und Hilfsbetriebe, die mit dem meldenden Betrieb örtlich verbunden sind oder in dessen Nähe liegen. Örtlich getrennte Hauptverwaltungen der Unternehmen werden im verarbeitenden Gewerbe sowie Bergbau und Gewinnung von Steinen und Erden ebenfalls als eigenständige Betriebe erfasst. Die Merkmalswerte sind für den gesamten Betrieb zu melden und schließen auch die nichtproduzierenden Teile ein.

### **Entgelte = Bruttolohn- und -gehaltsumme**

Die Entgelte entsprechen der Bruttolohn- und -gehaltsumme. Dies ist die Bruttosumme ohne Arbeitgeberanteil zur Sozialversicherung, jedoch einschließlich Lohn- und Gehaltszuschläge (auch Gratifikationen, Erfindergelder sowie Provisionen, Tantiemen usw.). Vergütungen für gewerblich und kaufmännisch Auszubildende. Nicht erfasst werden allgemeine soziale Aufwendungen sowie Vergütungen, die als Spesenersatz anzusehen sind.

### **Exportquote**

Anteil des Auslandsumsatzes am Gesamtumsatz.

### **Fachlicher Betriebsteil**

Teil des Betriebes, in dem nur eine bestimmte wirtschaftliche Tätigkeit ausgeübt wird (z.B. unterschiedliche Produktionsbereiche). Die Abgrenzung wird durch die WZ 2003-Systematik bestimmt. Im Fall homogener Betriebe bzw. Einbetriebsunternehmen (homogen = gesamte Einheit übt nur eine wirtschaftliche Tätigkeit nach Maßgabe der verwendeten Systematik aus) fallen die Einheiten fachlicher Betriebsteil, Betrieb/Unternehmen zusammen.

### **Geleistete Arbeitsstunden**

Sind die tatsächlich geleisteten Stunden (nicht die bezahlten) aller tätigen Personen (Lohn- und Gehaltsempfänger). Da bis zum Jahr 2002 die tatsächlich geleisteten Arbeiterstunden erhoben wurden, ist der Vorjahresvergleich nicht möglich.

### **Gesamtumsatz**

Umsatz aus Eigenerzeugung, baugewerblicher Umsatz sowie Umsatz aus Handelsware und sonstigen nicht-industriellen Tätigkeiten (wie Erlöse aus Vermietung und Verpachtung, Provisionseinnahmen, Erlöse aus Transportleistungen für Dritte und aus dem Verkauf von eigenen landwirtschaftlichen Erzeugnissen). Als Umsatz gilt die Summe der Rechnungsendbeträge (ohne Umsatzsteuer) einschließlich etwa darin enthaltener Verbrauchsteuern sowie der Kosten für Fracht, Transportversicherung, Porto, Verpackung und Spesen, auch wenn diese gesondert in Rechnung gestellt werden. Außerordentliche und betriebsfremde Erträge aus dem Verkauf von Anlagegütern, aus der Verpachtung von Grundstücken, Zinsen, Dividenden u. dgl. sind nicht im Umsatz enthalten.

### **Unternehmen**

Rechtliche und zugleich kleinste bilanzierende Einheit ohne rechtlich selbständige Tochtergesellschaften, Arbeitsgemeinschaften, Betriebsführungsgesellschaften usw. Besteht das Unternehmen nur aus einer einzigen örtlichen Niederlassung, gilt es als Einbetriebsunternehmen, verfügt es über mehrere - mindestens zwei - voneinander getrennt liegende, juristisch unselbständige, örtliche Einheiten ist es ein Mehrbetriebsunternehmen.

## **Systematiken**

Die Darstellung der Ergebnisse erfolgt in der Gliederung der Klassifikation der **Wirtschaftszweige, Ausgabe 2003 (WZ 2003)**. Mit Beginn des Jahres 2003 trat diese neue Klassifikation in Kraft. Sie ist in allen Mitgliedstaaten der Europäischen Union sowohl für die Erhebung als auch für die Darstellung der statistischen Daten bindend.

## **Veröffentlichungen**

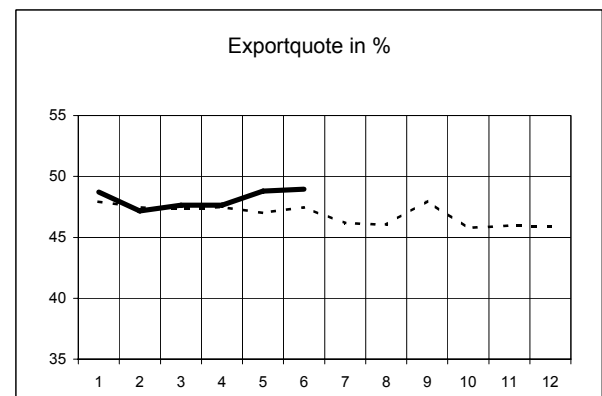
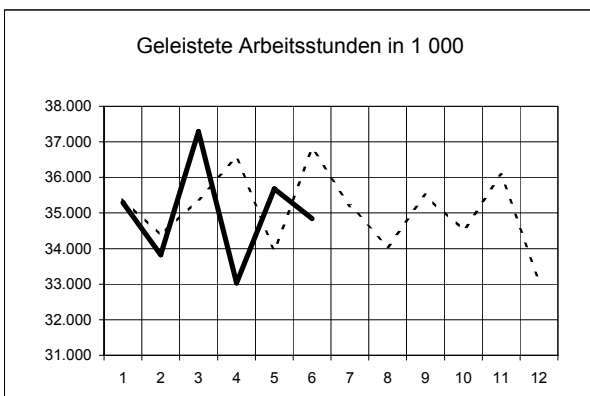
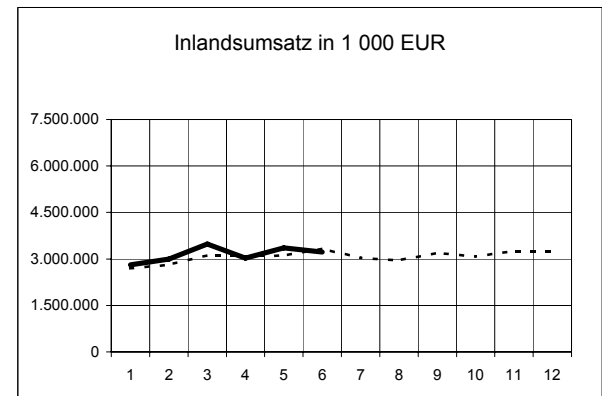
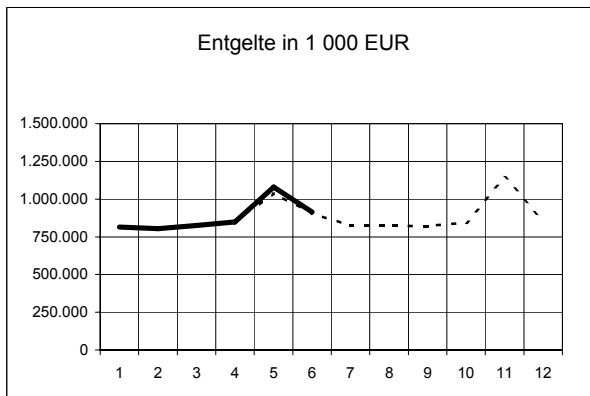
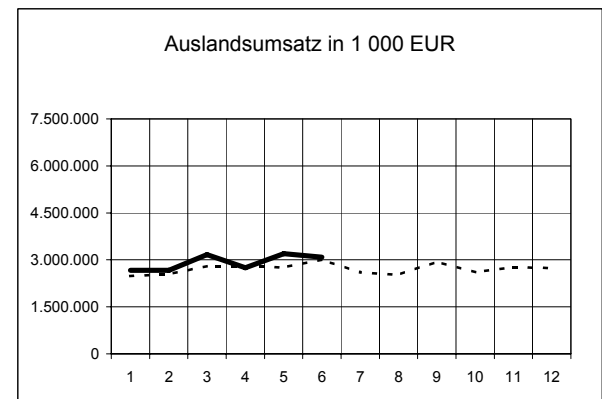
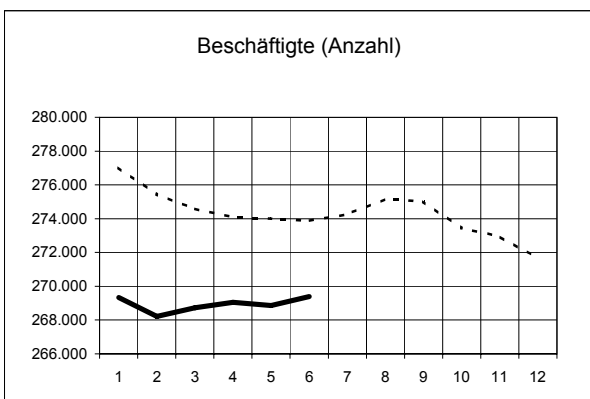
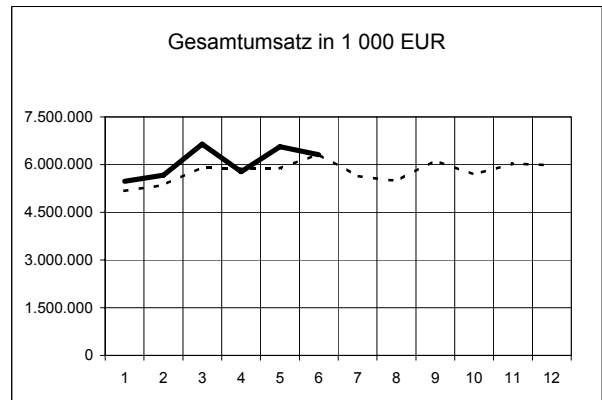
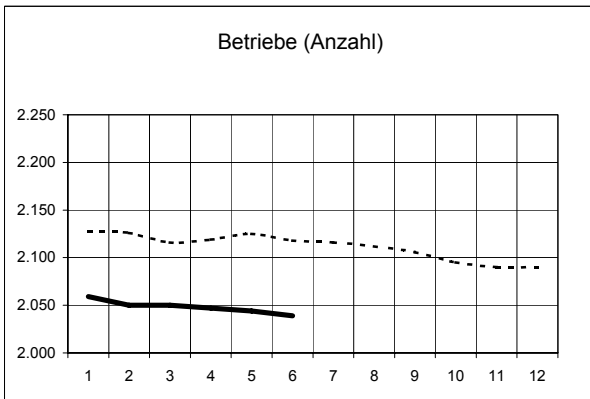
Ergebnisse für das Bundesgebiet über den Bereich verarbeitendes Gewerbe sowie Bergbau und Gewinnung von Steinen und Erden werden vom Statistischen Bundesamt in der Fachserie 4, Reihe 4 veröffentlicht.

## 1. Betriebe, Beschäftigung und Umsatz 1998 bis 2006

| Jahr <sup>1)</sup><br>Monat | Betriebe | Beschäftigte | Geleistete                        |            | Umsatz <sup>4)</sup> |                         |                     | Export-<br>quote |      |
|-----------------------------|----------|--------------|-----------------------------------|------------|----------------------|-------------------------|---------------------|------------------|------|
|                             |          |              | Arbeits-<br>stunden <sup>3)</sup> | Entgelte   | insgesamt            | darunter Auslandsumsatz |                     |                  |      |
|                             |          |              |                                   |            |                      | insgesamt               | mit der<br>Eurozone |                  |      |
| Anzahl <sup>2)</sup>        |          | 1 000        | 1 000 EUR                         |            |                      | %                       |                     |                  |      |
| 1998                        | 2 286    | 314 687      | 319 336                           | 10 498 774 | 58 161 807           | 23 781 412              | -                   | 40,9             |      |
| 1999                        | 2 291    | 308 940      | 313 083                           | 10 419 777 | 58 152 261           | 23 878 345              | -                   | 41,1             |      |
| 2000                        | 2 303    | 305 086      | 307 912                           | 10 621 061 | 61 276 698           | 24 868 761              | -                   | 40,6             |      |
| 2001                        | 2 390    | 302 652      | 302 073                           | 10 800 773 | 61 920 236           | 26 108 560              | -                   | 42,2             |      |
| 2002                        | 2 374    | 297 305      | 291 554                           | 10 705 799 | 62 191 459           | 27 155 720              | -                   | 43,7             |      |
| 2003                        | 2 258    | 289 169      | 436 570                           | 10 665 973 | 62 759 833           | 28 173 486              | -                   | 44,9             |      |
| 2004                        | 2 179    | 282 410      | 430 719                           | 10 606 604 | 66 090 340           | 30 253 590              | -                   | 45,8             |      |
| 2005                        | 2 106    | 275 021      | 420 900                           | 10 558 606 | 69 478 294           | 32 566 743              | 16 467 176          | 46,9             |      |
| 2003                        | Jan.     | 2 277        | 291 347                           | 37 838     | 854 006              | 4 886 185               | 2 215 965           | -                | 45,4 |
| 2003                        | Febr.    | 2 269        | 289 487                           | 36 602     | 814 777              | 5 197 162               | 2 408 411           | -                | 46,3 |
| 2003                        | März     | 2 265        | 289 605                           | 36 595     | 830 786              | 5 583 114               | 2 614 720           | -                | 46,8 |
| 2003                        | April    | 2 263        | 288 732                           | 36 792     | 875 130              | 5 303 761               | 2 455 908           | -                | 46,3 |
| 2003                        | Mai      | 2 264        | 288 375                           | 36 641     | 966 887              | 5 191 092               | 2 352 113           | -                | 45,3 |
| 2003                        | Juni     | 2 265        | 288 302                           | 34 893     | 938 717              | 5 191 413               | 2 324 290           | -                | 44,8 |
| 2003                        | Juli     | 2 261        | 287 820                           | 37 392     | 847 874              | 5 298 724               | 2 314 555           | -                | 43,7 |
| 2003                        | Aug.     | 2 260        | 289 119                           | 33 443     | 828 126              | 4 573 744               | 1 916 124           | -                | 41,9 |
| 2003                        | Sept.    | 2 258        | 289 169                           | 37 448     | 844 681              | 5 381 398               | 2 302 412           | -                | 42,8 |
| 2003                        | Okt.     | 2 249        | 287 916                           | 38 186     | 846 137              | 5 631 353               | 2 484 302           | -                | 44,1 |
| 2003                        | Nov.     | 2 242        | 287 281                           | 37 105     | 1 152 148            | 5 410 022               | 2 492 465           | -                | 46,1 |
| 2003                        | Dez.     | 2 242        | 285 558                           | 33 635     | 866 704              | 5 111 866               | 2 292 220           | -                | 44,8 |
| 2004                        | Jan.     | 2 193        | 282 362                           | 35 789     | 848 728              | 4 736 849               | 2 168 147           | -                | 45,8 |
| 2004                        | Febr.    | 2 184        | 281 191                           | 34 977     | 825 351              | 5 109 880               | 2 298 498           | -                | 45,0 |
| 2004                        | März     | 2 177        | 281 172                           | 39 028     | 841 272              | 6 035 773               | 2 747 176           | -                | 45,5 |
| 2004                        | April    | 2 176        | 280 692                           | 36 031     | 863 132              | 5 479 506               | 2 480 343           | -                | 45,3 |
| 2004                        | Mai      | 2 186        | 280 521                           | 34 681     | 958 897              | 5 334 302               | 2 457 148           | -                | 46,1 |
| 2004                        | Juni     | 2 193        | 280 752                           | 36 231     | 914 969              | 5 790 633               | 2 665 188           | -                | 46,0 |
| 2004                        | Juli     | 2 196        | 281 263                           | 36 097     | 845 979              | 5 512 907               | 2 535 458           | -                | 46,0 |
| 2004                        | Aug.     | 2 188        | 282 446                           | 33 640     | 824 568              | 5 202 209               | 2 343 336           | -                | 45,0 |
| 2004                        | Sept.    | 2 179        | 282 410                           | 36 499     | 829 264              | 5 799 786               | 2 635 275           | -                | 45,4 |
| 2004                        | Okt.     | 2 181        | 281 039                           | 36 194     | 845 310              | 5 621 080               | 2 594 747           | -                | 46,2 |
| 2004                        | Nov.     | 2 179        | 280 511                           | 37 221     | 1 149 131            | 5 820 664               | 2 711 568           | -                | 46,6 |
| 2004                        | Dez.     | 2 179        | 279 085                           | 34 330     | 860 003              | 5 646 752               | 2 616 707           | -                | 46,3 |
| 2005                        | Jan.     | 2 127        | 277 034                           | 35 392     | 819 252              | 5 178 924               | 2 482 024           | 1 340 526        | 47,9 |
| 2005                        | Febr.    | 2 126        | 275 439                           | 34 375     | 804 554              | 5 354 062               | 2 540 758           | 1 316 493        | 47,5 |
| 2005                        | März     | 2 116        | 274 577                           | 35 387     | 823 710              | 5 922 538               | 2 803 444           | 1 440 106        | 47,3 |
| 2005                        | April    | 2 119        | 274 097                           | 36 548     | 851 335              | 5 871 939               | 2 787 673           | 1 401 135        | 47,5 |
| 2005                        | Mai      | 2 125        | 273 992                           | 33 955     | 1 038 858            | 5 874 617               | 2 761 513           | 1 358 854        | 47,0 |
| 2005                        | Juni     | 2 118        | 273 882                           | 36 797     | 904 205              | 6 328 357               | 3 002 760           | 1 476 501        | 47,4 |
| 2005                        | Juli     | 2 116        | 274 263                           | 35 203     | 825 100              | 5 640 803               | 2 603 731           | 1 348 077        | 46,2 |
| 2005                        | Aug.     | 2 112        | 275 157                           | 34 061     | 824 247              | 5 483 221               | 2 524 706           | 1 215 417        | 46,0 |
| 2005                        | Sept.    | 2 106        | 275 021                           | 35 497     | 821 746              | 6 128 880               | 2 940 825           | 1 448 692        | 48,0 |
| 2005                        | Okt.     | 2 095        | 273 452                           | 34 526     | 845 220              | 5 686 822               | 2 603 799           | 1 322 933        | 45,8 |
| 2005                        | Nov.     | 2 090        | 272 946                           | 36 063     | 1 142 318            | 6 031 891               | 2 772 859           | 1 442 367        | 46,0 |
| 2005                        | Dez.     | 2 090        | 271 663                           | 33 097     | 858 061              | 5 976 241               | 2 742 650           | 1 356 075        | 45,9 |
| 2006                        | Jan.     | 2 059        | 269 334                           | 35 288     | 813 688              | 5 481 288               | 2 670 658           | 1 407 518        | 48,7 |
| 2006                        | Febr.    | 2 050        | 268 223                           | 33 825     | 804 278              | 5 663 667               | 2 671 087           | 1 414 092        | 47,2 |
| 2006                        | März     | 2 050        | 268 719                           | 37 291     | 825 067              | 6 643 922               | 3 165 509           | 1 634 899        | 47,6 |
| 2006                        | April    | 2 047        | 269 053                           | 33 034     | 849 256              | 5 773 652               | 2 750 401           | 1 443 436        | 47,6 |
| 2006                        | Mai      | 2 044        | 268 855                           | 35 681     | 1 080 833            | 6 560 970               | 3 202 335           | 1 641 301        | 48,8 |
| 2006                        | Juni     | 2 039        | 269 392                           | 34 845     | 914 650              | 6 312 424               | 3 089 494           | 1 645 739        | 48,9 |

Erläuterung der Fußnoten siehe Seite 3.

Entwicklung ausgewählter Merkmale im verarbeitenden Gewerbe sowie im Bergbau und der Gewinnung von Steinen und Erden 2005 und 2006 nach Monaten



Legende: - - - - 2005    ——— 2006

## 2. Betriebe, Beschäftigung und Umsatz im Juni 2006 nach Wirtschaftszweigen

| Wirtschaftszweig | Juni<br>2006 | Veränderung in %<br>Juni 2006 |              | Januar - Juni |      |                       |
|------------------|--------------|-------------------------------|--------------|---------------|------|-----------------------|
|                  |              | Mai<br>2006                   | Juni<br>2005 | 2005          | 2006 | Verände-<br>rung in % |

### Betriebe (Anzahl) 2)

|  |       |      |       |       |       |       |
|--|-------|------|-------|-------|-------|-------|
| C+D Verarbeitendes Gewerbe sowie Bergbau und Gewinnung von Steinen und Erden   | 2 039 | -0,2 | -3,7  | 2 122 | 2 048 | -3,5  |
| A/EN Vorleistungsgüterproduzenten und Energie  | 939   | -0,2 | -3,2  | 972   | 941   | -3,2  |
| B Investitionsgüterproduzenten   | 581   | -0,5 | -4,1  | 607   | 586   | -3,5  |
| GG Gebrauchsgüterproduzenten   | 72    | 0,0  | -7,7  | 79    | 72    | -8,9  |
| VG Verbrauchsgüterproduzenten  | 447   | 0,0  | -3,7  | 464   | 448   | -3,4  |
| C Bergbau und Gewinnung von Steinen und Erden  | 93    | 0,0  | -5,1  | 97    | 94    | -3,1  |
| D Verarbeitendes Gewerbe   | 1 946 | -0,3 | -3,7  | 2 025 | 1 954 | -3,5  |
| DA Ernährungsgewerbe und Tabakverarbeitung   | 264   | 0,0  | -3,6  | 275   | 265   | -3,6  |
| 15 Ernährungsgewerbe   | 260   | 0,0  | -3,7  | 271   | 261   | -3,7  |
| 16 Tabakverarbeitung   | 4     | 0,0  | 0,0   | 4     | 4     | 0,0   |
| DB Textil- und Bekleidungsgewerbe  | 28    | 0,0  | -6,7  | 30    | 28    | -6,7  |
| 17 Textilgewerbe   | 22    | 0,0  | -4,3  | 23    | 22    | -4,3  |
| 18 Bekleidungsgewerbe  | 6     | 0,0  | -14,3 | 7     | 6     | -14,3 |
| DC Ledergewerbe  | 37    | 0,0  | -2,6  | 39    | 37    | -5,1  |
| 19.3 Herstellung von Schuhen   | 28    | 0,0  | -3,4  | 30    | 28    | -6,7  |
| DD Holzgewerbe (ohne Herstellung von Möbeln)   | 80    | 0,0  | -5,9  | 86    | 81    | -5,8  |
| DE Papier-, Verlags- und Druckgewerbe  | 160   | -0,6 | -2,4  | 163   | 161   | -1,2  |
| 21 Papiergewerbe   | 69    | -1,4 | -2,8  | 71    | 70    | -1,4  |
| 22 Verlagsgewerbe, Druckgewerbe, Vervielfältigung von bespielten Ton-, Bild- und Datenträgern                          | 91    | 0,0  | -2,2  | 92    | 91    | -1,1  |
| DF Kokerei, Mineralölverarbeitung, Herstellung und Verarbeitung von Spalt- und Brutstoffen                             | 3     | 0,0  | 0,0   | 3     | 3     | 0,0   |
| DG Herstellung von chemischen Erzeugnissen   | 92    | 0,0  | 0,0   | 93    | 91    | -2,2  |
| DH Herstellung von Gummi- und Kunststoffwaren  | 146   | 0,0  | -3,9  | 153   | 146   | -4,6  |
| DI Glasgewerbe, Herstellung von Keramik, Verarbeitung von Steinen und Erden  | 177   | 0,0  | -3,3  | 184   | 177   | -3,8  |
| DJ Metallerzeugung und -bearbeitung, Herstellung von Metallerzeugnissen  | 326   | -0,6 | -3,6  | 337   | 330   | -2,1  |
| 27 Metallerzeugung und -bearbeitung  | 39    | -2,5 | 0,0   | 39    | 40    | 2,6   |
| 28 Herstellung von Metallerzeugnissen  | 287   | -0,3 | -4,0  | 298   | 290   | -2,7  |
| DK Maschinenbau  | 301   | -0,3 | 0,0   | 303   | 302   | -0,3  |
| DL Herstellung von Büromaschinen, Datenverarbeitungsgeräten und -einrichtungen; Elektrotechnik, Feinmechanik und Optik | 192   | 0,0  | -7,7  | 209   | 193   | -7,7  |
| 30 Herstellung von Büromaschinen, Datenverarbeitungsgeräten und -einrichtungen   | 10    | 0,0  | -9,1  | 11    | 10    | -9,1  |
| 31 Herstellung von Geräten der Elektrizitätserzeugung, -verteilung u.ä.  | 80    | 0,0  | -4,8  | 84    | 81    | -3,6  |
| 32 Rundfunk- und Nachrichtentechnik  | 21    | 0,0  | -16,0 | 26    | 21    | -19,2 |
| 33 Medizin-, Mess-, Steuer- und Regelungstechnik, Optik, Herst. von Uhren  | 81    | 0,0  | -8,0  | 88    | 82    | -6,8  |
| DM Fahrzeugbau   | 67    | -1,5 | -6,9  | 72    | 68    | -5,6  |
| 34 Herstellung von Kraftwagen und Kraftwagenteilen   | 53    | -1,9 | -7,0  | 57    | 54    | -5,3  |
| 35 Sonstiger Fahrzeugbau   | 14    | 0,0  | -6,7  | 15    | 14    | -6,7  |
| DN Herstellung von Möbeln, Schmuck, Musikinstrumenten, Sportgeräten, Spielwaren und sonstigen Erzeugnissen; Recycling  | 73    | 0,0  | -8,8  | 80    | 73    | -8,8  |
| 36 Herstellung von Möbeln, Schmuck, Musikinstrumenten, Sportgeräten, Spielwaren und sonstigen Erzeugnissen             | 64    | 0,0  | -9,9  | 72    | 64    | -11,1 |
| 36.1 Herstellung von Möbeln  | 41    | 0,0  | -8,9  | 45    | 41    | -8,9  |
| 36.2 Herstellung von Schmuck und ähnlichen Erzeugnissen  | 9     | 0,0  | 0,0   | 10    | 9     | -10,0 |
| 37 Recycling   | 9     | 0,0  | 0,0   | 9     | 9     | 0,0   |

Erläuterung der Fußnoten siehe Seite 3.



## 2. Betriebe, Beschäftigung und Umsatz im Juni 2006 nach Wirtschaftszweigen

| Wirtschaftszweig | Juni<br>2006 | Veränderung in %<br>Juni 2006 |              | Januar - Juni |      |                       |
|------------------|--------------|-------------------------------|--------------|---------------|------|-----------------------|
|                  |              | Mai<br>2006                   | Juni<br>2005 | 2005          | 2006 | Verände-<br>rung in % |

### Beschäftigte (Anzahl) 2)

|   |         |      |      |         |         |      |
|---|---------|------|------|---------|---------|------|
| C+D Verarbeitendes Gewerbe sowie Bergbau und Gewinnung von Steinen und Erden  | 269 392 | 0,2  | -1,6 | 274 837 | 268 929 | -2,1 |
| A/EN Vorleistungsgüterproduzenten und Energie   | 133 163 | 0,0  | -2,1 | 136 805 | 132 942 | -2,8 |
| B Investitionsgüterproduzenten  | 76 474  | 0,4  | -1,0 | 77 548  | 76 317  | -1,6 |
| GG Gebrauchsgüterproduzenten  | 7 895   | 0,0  | -2,8 | 8 195   | 7 884   | -3,8 |
| VG Verbrauchsgüterproduzenten   | 51 860  | 0,3  | -1,3 | 52 289  | 51 787  | -1,0 |
| C Bergbau und Gewinnung von Steinen und Erden   | 1 881   | 0,5  | -2,8 | 1 895   | 1 844   | -2,7 |
| D Verarbeitendes Gewerbe  | 267 511 | 0,2  | -1,6 | 272 942 | 267 086 | -2,1 |
| DA Ernährungsgewerbe und Tabakverarbeitung  | 25 888  | 0,8  | -0,3 | 25 736  | 25 735  | 0,0  |
| 15 Ernährungsgewerbe  | 24 269  | 1,0  | 0,0  | 24 068  | 24 081  | 0,1  |
| 16 Tabakverarbeitung  | 1 619   | -1,2 | -3,6 | 1 668   | 1 654   | -0,8 |
| DB Textil- und Bekleidungsgerber  | .       | .    | .    | .       | .       | .    |
| 17 Textilgewerbe  | .       | .    | .    | .       | .       | .    |
| 18 Bekleidungsgerber  | 389     | -2,7 | -6,9 | 414     | 392     | -5,3 |
| DC Ledergewerbe   | 3 242   | 0,1  | -2,4 | 3 363   | 3 225   | -4,1 |
| 19.3 Herstellung von Schuhen  | 2 617   | -0,3 | -4,8 | 2 787   | 2 613   | -6,2 |
| DD Holzgewerbe (ohne Herstellung von Möbeln)  | 6 344   | -0,2 | -0,8 | 6 412   | 6 328   | -1,3 |
| DE Papier-, Verlags- und Druckgerber  | 16 555  | -1,5 | -4,5 | 17 381  | 16 787  | -3,4 |
| 21 Papiergerber   | 8 426   | -3,0 | -4,2 | 8 940   | 8 635   | -3,4 |
| 22 Verlagsgewerbe, Druckgerber,<br>Vervielfältigung von bespielten Ton-, Bild- und<br>Datenträgern                                | 8 129   | 0,0  | -4,8 | 8 440   | 8 152   | -3,4 |
| DF Kokerei, Mineralölverarbeitung, Herstellung<br>und Verarbeitung von Spalt- und Brutstoffen                                     | .       | .    | .    | .       | .       | .    |
| DG Herstellung von chemischen Erzeugnissen  | 54 070  | -0,1 | -2,5 | 55 837  | 54 232  | -2,9 |
| DH Herstellung von Gummi- und Kunststoffwaren   | 21 243  | 0,7  | -2,0 | 21 850  | 21 056  | -3,6 |
| DI Glasgerber, Herstellung von Keramik,<br>Verarbeitung von Steinen und Erden   | 15 529  | 0,9  | -3,7 | 16 271  | 15 319  | -5,9 |
| DJ Metallerzeugung und -bearbeitung, Herstellung<br>von Metallerzeugnissen  | 35 482  | 0,2  | -1,3 | 36 135  | 35 612  | -1,4 |
| 27 Metallerzeugung und -bearbeitung   | 8 477   | -0,7 | 0,4  | 8 446   | 8 582   | 1,6  |
| 28 Herstellung von Metallerzeugnissen   | 27 005  | 0,5  | -1,9 | 27 690  | 27 031  | -2,4 |
| DK Maschinenbau   | 33 457  | 0,2  | 0,3  | 33 655  | 33 363  | -0,9 |
| DL Herstellung von Büromaschinen,<br>Datenverarbeitungsgeräten und -einrich-<br>tungen; Elektrotechnik, Feinmechanik und<br>Optik | 17 070  | 0,1  | -0,4 | 17 058  | 17 031  | -0,2 |
| 30 Herstellung von Büromaschinen,<br>Datenverarbeitungsgeräten und -einrichtungen   | 996     | 0,2  | 1,0  | 987     | 988     | 0,1  |
| 31 Herstellung von Geräten der<br>Elektrizitätserzeugung, -verteilung u.ä.  | 7 941   | -0,3 | 1,6  | 7 722   | 7 943   | 2,9  |
| 32 Rundfunk- und Nachrichtentechnik   | 2 601   | 1,3  | -1,7 | 2 660   | 2 571   | -3,3 |
| 33 Medizin-, Mess-, Steuer- und<br>Regelungstechnik, Optik, Herst. von Uhren  | 5 532   | 0,0  | -2,8 | 5 689   | 5 530   | -2,8 |
| DM Fahrzeugbau  | 28 985  | 0,9  | -1,0 | 29 219  | 28 817  | -1,4 |
| 34 Herstellung von Kraftwagen und<br>Kraftwagenteilen   | 26 798  | 1,0  | -0,6 | 26 863  | 26 645  | -0,8 |
| 35 Sonstiger Fahrzeugbau  | 2 187   | 0,5  | -6,3 | 2 356   | 2 172   | -7,8 |
| DN Herstellung von Möbeln, Schmuck,<br>Musikinstrumenten, Sportgeräten, Spielwaren<br>und sonstigen Erzeugnissen; Recycling       | 6 892   | 0,1  | -3,9 | 7 253   | 6 879   | -5,2 |
| 36 Herstellung von Möbeln, Schmuck,<br>Musikinstrumenten, Sportgeräten, Spielwaren<br>und sonstigen Erzeugnissen                  | 6 348   | -0,1 | -4,2 | 6 713   | 6 344   | -5,5 |
| 36.1 Herstellung von Möbeln   | 4 649   | -0,2 | -2,6 | 4 842   | 4 629   | -4,4 |
| 36.2 Herstellung von Schmuck und ähnlichen<br>Erzeugnissen  | 562     | 0,5  | -1,2 | 572     | 558     | -2,4 |
| 37 Recycling  | 544     | 1,9  | 0,2  | 540     | 536     | -0,7 |

Erläuterung der Fußnoten siehe Seite 3.

## 2. Betriebe, Beschäftigung und Umsatz im Juni 2006 nach Wirtschaftszweigen

| Wirtschaftszweig | Juni<br>2006 | Veränderung in % |              | Januar - Juni |      |                  |
|------------------|--------------|------------------|--------------|---------------|------|------------------|
|                  |              | Juni 2006        |              | 2005          | 2006 | Veränderung in % |
|                  |              | Mai<br>2006      | Juni<br>2005 |               |      |                  |

### Geleistete Arbeitsstunden (1 000)

|      |   |        |       |       |         |         |       |
|------|---|--------|-------|-------|---------|---------|-------|
| C+D  | Verarbeitendes Gewerbe sowie Bergbau und Gewinnung von Steinen und Erden  | 34 845 | -2,3  | -5,3  | 212 454 | 209 966 | -1,2  |
| A/EN | Vorleistungsgüterproduzenten und Energie  | 17 492 | -1,1  | -4,6  | 105 892 | 104 024 | -1,8  |
| B    | Investitionsgüterproduzenten  | 9 955  | -3,3  | -6,5  | 61 157  | 60 483  | -1,1  |
| GG   | Gebrauchsgüterproduzenten   | 1 000  | -4,0  | -8,3  | 6 301   | 6 141   | -2,5  |
| VG   | Verbrauchsgüterproduzenten  | 6 398  | -3,9  | -4,9  | 39 104  | 39 317  | 0,5   |
| C    | Bergbau und Gewinnung von Steinen und Erden   | 287    | -0,7  | -8,6  | 1 648   | 1 616   | -1,9  |
| D    | Verarbeitendes Gewerbe  | 34 559 | -2,4  | -5,3  | 210 806 | 208 349 | -1,2  |
| DA   | Ernährungsgewerbe und Tabakverarbeitung   | 3 257  | -1,9  | -4,7  | 19 677  | 19 638  | -0,2  |
| 15   | Ernährungsgewerbe   | 3 007  | -1,6  | -4,7  | 18 151  | 18 108  | -0,2  |
| 16   | Tabakverarbeitung   | 250    | -6,0  | -4,6  | 1 527   | 1 530   | 0,2   |
| DB   | Textil- und Bekleidungsindustrie  | .      | .     | .     | .       | .       | .     |
| 17   | Textilgewerbe   | .      | .     | .     | .       | .       | .     |
| 18   | Bekleidungsindustrie  | 49     | 2,1   | -5,8  | 319     | 300     | -6,0  |
| DC   | Lederindustrie  | 375    | -16,9 | -6,5  | 2 717   | 2 619   | -3,6  |
| 19.3 | Herstellung von Schuhen   | 285    | -20,4 | -10,7 | 2 247   | 2 083   | -7,3  |
| DD   | Holzgewerbe (ohne Herstellung von Möbeln)   | 890    | -1,4  | -2,9  | 5 116   | 5 218   | 2,0   |
| DE   | Papier-, Verlags- und Druckgewerbe  | 1 941  | -7,6  | -7,9  | 12 150  | 12 209  | 0,5   |
| 21   | Papiergewerbe   | 1 076  | -7,7  | -9,5  | 6 909   | 6 836   | -1,1  |
| 22   | Verlagsgewerbe, Druckgewerbe, Vervielfältigung von bespielten Ton-, Bild- und Datenträgern                          | 865    | -7,5  | -5,9  | 5 241   | 5 373   | 2,5   |
| DF   | Kokerei, Mineralölverarbeitung, Herstellung und Verarbeitung von Spalt- und Brutstoffen                             | .      | .     | .     | .       | .       | .     |
| DG   | Herstellung von chemischen Erzeugnissen   | 7 117  | 0,7   | -3,4  | 42 850  | 41 781  | -2,5  |
| DH   | Herstellung von Gummi- und Kunststoffwaren  | 2 825  | -1,1  | -4,7  | 17 286  | 16 802  | -2,8  |
| DI   | Glasgewerbe, Herstellung von Keramik, Verarbeitung von Steinen und Erden  | 2 143  | -3,3  | -9,0  | 13 367  | 12 941  | -3,2  |
| DJ   | Metallerzeugung und -bearbeitung, Herstellung von Metallerzeugnissen  | 4 417  | -0,8  | -4,2  | 26 595  | 26 599  | 0,0   |
| 27   | Metallerzeugung und -bearbeitung  | 963    | -0,7  | 0,3   | 5 642   | 5 875   | 4,1   |
| 28   | Herstellung von Metallerzeugnissen  | 3 454  | -0,8  | -5,4  | 20 952  | 20 723  | -1,1  |
| DK   | Maschinenbau  | 4 494  | -3,2  | -4,5  | 27 520  | 27 380  | -0,5  |
| DL   | Herstellung von Büromaschinen, Datenverarbeitungsgeräten und -einrichtungen; Elektrotechnik, Feinmechanik und Optik | 2 250  | -2,0  | -4,9  | 13 476  | 13 631  | 1,2   |
| 30   | Herstellung von Büromaschinen, Datenverarbeitungsgeräten und -einrichtungen   | 137    | 0,0   | -5,5  | 854     | 819     | -4,1  |
| 31   | Herstellung von Geräten der Elektrizitätserzeugung, -verteilung u.ä.  | 1 058  | -1,9  | 0,1   | 6 030   | 6 335   | 5,1   |
| 32   | Rundfunk- und Nachrichtentechnik  | 338    | -5,8  | -12,7 | 2 193   | 2 126   | -3,1  |
| 33   | Medizin-, Mess-, Steuer- und Regelungstechnik, Optik, Herst. von Uhren  | 717    | -0,4  | -7,7  | 4 399   | 4 351   | -1,1  |
| DM   | Fahrzeugbau   | 3 601  | -5,2  | -8,7  | 22 305  | 21 995  | -1,4  |
| 34   | Herstellung von Kraftwagen und Kraftwagenteilen   | 3 361  | -5,4  | -7,8  | 20 664  | 20 548  | -0,6  |
| 35   | Sonstiger Fahrzeugbau   | 240    | -1,6  | -18,9 | 1 641   | 1 447   | -11,8 |
| DN   | Herstellung von Möbeln, Schmuck, Musikinstrumenten, Sportgeräten, Spielwaren und sonstigen Erzeugnissen; Recycling  | 885    | -3,1  | -7,1  | 5 538   | 5 356   | -3,3  |
| 36   | Herstellung von Möbeln, Schmuck, Musikinstrumenten, Sportgeräten, Spielwaren und sonstigen Erzeugnissen             | 802    | -3,5  | -7,1  | 5 036   | 4 863   | -3,4  |
| 36.1 | Herstellung von Möbeln  | 577    | -4,5  | -6,2  | 3 584   | 3 507   | -2,1  |
| 36.2 | Herstellung von Schmuck und ähnlichen Erzeugnissen  | 82     | 0,0   | -2,4  | 489     | 473     | -3,3  |
| 37   | Recycling   | 83     | 1,2   | -7,8  | 502     | 493     | -1,8  |

Erläuterung der Fußnoten siehe Seite 3.

## 2. Betriebe, Beschäftigung und Umsatz im Juni 2006 nach Wirtschaftszweigen

| Wirtschaftszweig | Juni<br>2006 | Veränderung in % |              | Januar - Juni |      |                  |
|------------------|--------------|------------------|--------------|---------------|------|------------------|
|                  |              | Juni 2006        |              | 2005          | 2006 | Veränderung in % |
|                  |              | Mai<br>2006      | Juni<br>2005 |               |      |                  |

### Entgelte (1 000 EUR)

|      |   |         |       |      |           |           |       |
|------|---|---------|-------|------|-----------|-----------|-------|
| C+D  | Verarbeitendes Gewerbe sowie Bergbau und Gewinnung von Steinen und Erden  | 914 650 | -15,4 | 1,2  | 5 241 914 | 5 287 771 | 0,9   |
| A/EN | Vorleistungsgüterproduzenten und Energie  | 467 866 | -29,9 | -0,6 | 2 812 977 | 2 821 295 | 0,3   |
| B    | Investitionsgüterproduzenten  | 273 766 | 6,5   | 3,8  | 1 476 718 | 1 507 813 | 2,1   |
| GG   | Gebrauchsgüterproduzenten   | 25 859  | 23,0  | 0,7  | 129 306   | 125 772   | -2,7  |
| VG   | Verbrauchsgüterproduzenten  | 147 159 | 9,0   | 2,1  | 822 912   | 832 891   | 1,2   |
| C    | Bergbau und Gewinnung von Steinen und Erden   | 5 844   | 3,9   | -4,1 | 32 159    | 32 053    | -0,3  |
| D    | Verarbeitendes Gewerbe  | 908 806 | -15,5 | 1,2  | 5 209 755 | 5 255 718 | 0,9   |
| DA   | Ernährungsgewerbe und Tabakverarbeitung   | 60 638  | 6,0   | 0,1  | 348 578   | 343 043   | -1,6  |
| 15   | Ernährungsgewerbe   | 54 874  | 6,7   | 0,1  | 311 992   | 306 640   | -1,7  |
| 16   | Tabakverarbeitung   | 5 764   | -0,3  | -0,6 | 36 586    | 36 402    | -0,5  |
| DB   | Textil- und Bekleidungsgewerbe  | 6 709   | 4,6   | .    | .         | 37 099    | .     |
| 17   | Textilgewerbe   | 5 758   | 3,1   | -0,2 | 31 525    | 31 824    | 0,9   |
| 18   | Bekleidungsgewerbe  | 951     | 14,3  | .    | .         | 5 275     | .     |
| DC   | Ledergewerbe  | 6 732   | -2,6  | -5,5 | 40 017    | 38 790    | -3,1  |
| 19.3 | Herstellung von Schuhen   | 5 390   | -6,5  | -8,5 | 33 267    | 31 246    | -6,1  |
| DD   | Holzgewerbe (ohne Herstellung von Möbeln)   | 16 577  | 2,2   | -3,4 | 95 357    | 94 459    | -0,9  |
| DE   | Papier-, Verlags- und Druckgewerbe  | 48 431  | -0,2  | -3,4 | 281 326   | 278 310   | -1,1  |
| 21   | Papiergewerbe   | 26 852  | -1,3  | -5,9 | 158 136   | 155 863   | -1,4  |
| 22   | Verlagsgewerbe, Druckgewerbe, Vervielfältigung von bespielten Ton-, Bild- und Datenträgern                          | 21 579  | 1,1   | 0,0  | 123 190   | 122 447   | -0,6  |
| DF   | Kokerei, Mineralölverarbeitung, Herstellung und Verarbeitung von Spalt- und Brutstoffen                             | 1 441   | 15,2  | .    | .         | 6 604     | .     |
| DG   | Herstellung von chemischen Erzeugnissen   | 236 771 | -46,4 | -0,2 | 1 508 362 | 1 535 832 | 1,8   |
| DH   | Herstellung von Gummi- und Kunststoffwaren  | 63 271  | 9,3   | -3,0 | 356 047   | 352 739   | -0,9  |
| DI   | Glasgewerbe, Herstellung von Keramik, Verarbeitung von Steinen und Erden  | 51 983  | 2,3   | 6,3  | 298 554   | 296 444   | -0,7  |
| DJ   | Metallerzeugung und -bearbeitung, Herstellung von Metallerzeugnissen  | 109 642 | 3,9   | 0,7  | 615 726   | 612 298   | -0,6  |
| 27   | Metallerzeugung und -bearbeitung  | 31 464  | 1,3   | 5,5  | 177 990   | 175 366   | -1,5  |
| 28   | Herstellung von Metallerzeugnissen  | 78 178  | 5,0   | -1,1 | 437 736   | 436 932   | -0,2  |
| DK   | Maschinenbau  | 123 523 | 6,9   | 4,2  | 657 226   | 668 025   | 1,6   |
| DL   | Herstellung von Büromaschinen, Datenverarbeitungsgeräten und -einrichtungen; Elektrotechnik, Feinmechanik und Optik | 52 958  | 8,4   | 3,0  | 279 660   | 279 929   | 0,1   |
| 30   | Herstellung von Büromaschinen, Datenverarbeitungsgeräten und -einrichtungen   | 3 375   | 14,6  | -7,2 | 19 638    | 17 659    | -10,1 |
| 31   | Herstellung von Geräten der Elektrizitätserzeugung, -verteilung u.ä.  | 24 276  | 13,2  | 5,8  | 119 184   | 126 119   | 5,8   |
| 32   | Rundfunk- und Nachrichtentechnik  | 9 176   | -7,3  | 6,0  | 48 918    | 48 702    | -0,4  |
| 33   | Medizin-, Mess-, Steuer- und Regelungstechnik, Optik, Herst. von Uhren  | 16 132  | 10,7  | -0,4 | 91 919    | 87 449    | -4,9  |
| DM   | Fahrzeugbau   | 109 363 | 7,4   | 5,7  | 578 666   | 608 975   | 5,2   |
| 34   | Herstellung von Kraftwagen und Kraftwagenteilen   | 101 286 | 7,7   | 6,1  | 536 838   | 564 217   | 5,1   |
| 35   | Sonstiger Fahrzeugbau   | 8 078   | 4,6   | 0,2  | 41 828    | 44 758    | 7,0   |
| DN   | Herstellung von Möbeln, Schmuck, Musikinstrumenten, Sportgeräten, Spielwaren und sonstigen Erzeugnissen; Recycling  | 20 765  | 25,2  | -3,3 | 108 033   | 103 172   | -4,5  |
| 36   | Herstellung von Möbeln, Schmuck, Musikinstrumenten, Sportgeräten, Spielwaren und sonstigen Erzeugnissen             | 19 571  | 26,8  | -2,9 | 100 815   | 95 874    | -4,9  |
| 36.1 | Herstellung von Möbeln  | 14 917  | 25,2  | -3,3 | 77 061    | 73 152    | -5,1  |
| 36.2 | Herstellung von Schmuck und ähnlichen Erzeugnissen  | 1 426   | 24,0  | 1,6  | 7 024     | 7 068     | 0,6   |
| 37   | Recycling   | 1 194   | 4,0   | -9,8 | 7 218     | 7 297     | 1,1   |

Erläuterung der Fußnoten siehe Seite 3.

## 2. Betriebe, Beschäftigung und Umsatz im Juni 2006 nach Wirtschaftszweigen

| Wirtschaftszweig | Juni<br>2006 | Veränderung in % |              | Januar - Juni |      |                  |
|------------------|--------------|------------------|--------------|---------------|------|------------------|
|                  |              | Juni 2006        |              | 2005          | 2006 | Veränderung in % |
|                  |              | Mai<br>2006      | Juni<br>2005 |               |      |                  |

### Gesamtumsatz (1 000 EUR) 4)

|      |   |           |       |       |            |            |      |
|------|---|-----------|-------|-------|------------|------------|------|
| C+D  | Verarbeitendes Gewerbe sowie Bergbau und Gewinnung von Steinen und Erden  | 6 312 424 | -3,8  | -0,3  | 34 530 436 | 36 435 923 | 5,5  |
| A/EN | Vorleistungsgüterproduzenten und Energie  | 3 376 065 | -3,3  | 2,8   | 18 380 787 | 19 388 479 | 5,5  |
| B    | Investitionsgüterproduzenten  | 1 770 853 | -4,7  | -7,0  | 9 620 055  | 10 133 912 | 5,3  |
| GG   | Gebrauchsgüterproduzenten   | 120 708   | -3,0  | 2,7   | 661 249    | 715 301    | 8,2  |
| VG   | Verbrauchsgüterproduzenten  | 1 044 797 | -3,9  | 2,3   | 5 868 346  | 6 198 232  | 5,6  |
| C    | Bergbau und Gewinnung von Steinen und Erden   | 32 604    | -7,3  | 0,7   | 146 234    | 155 797    | 6,5  |
| D    | Verarbeitendes Gewerbe  | 6 279 819 | -3,8  | -0,3  | 34 384 203 | 36 280 126 | 5,5  |
| DA   | Ernährungsgewerbe und Tabakverarbeitung   | 561 254   | -4,4  | -2,5  | 3 168 996  | 3 238 870  | 2,2  |
| 15   | Ernährungsgewerbe   | 481 230   | -3,1  | 1,3   | 2 591 275  | 2 715 362  | 4,8  |
| 16   | Tabakverarbeitung   | 80 024    | -11,3 | -20,2 | 577 721    | 523 508    | -9,4 |
| DB   | Textil- und Bekleidungsgewerbe  | 36 085    | -1,5  | 9,2   | 207 200    | 234 126    | 13,0 |
| 17   | Textilgewerbe   | 30 638    | -2,0  | 5,5   | 166 201    | 183 916    | 10,7 |
| 18   | Bekleidungsgewerbe  | 5 448     | 0,8   | 36,1  | 40 999     | 50 211     | 22,5 |
| DC   | Ledergewerbe  | 39 455    | 24,3  | .     | .          | 275 285    | .    |
| 19.3 | Herstellung von Schuhen   | 29 240    | 32,0  | -8,3  | 214 149    | 212 184    | -0,9 |
| DD   | Holzgewerbe (ohne Herstellung von Möbeln)   | 105 155   | 4,1   | 15,1  | 509 143    | 578 426    | 13,6 |
| DE   | Papier-, Verlags- und Druckgewerbe  | 287 631   | -5,1  | -1,4  | 1 707 068  | 1 745 204  | 2,2  |
| 21   | Papiergewerbe   | 202 646   | -3,5  | 0,4   | 1 182 226  | 1 205 195  | 1,9  |
| 22   | Verlagsgewerbe, Druckgewerbe, Vervielfältigung von bespielten Ton-, Bild- und Datenträgern                          | 84 985    | -8,7  | -5,5  | 524 842    | 540 009    | 2,9  |
| DF   | Kokerei, Mineralölverarbeitung, Herstellung und Verarbeitung von Spalt- und Brutstoffen                             | 18 298    | 8,9   | .     | .          | 100 503    | .    |
| DG   | Herstellung von chemischen Erzeugnissen   | 1 972 787 | -5,5  | 2,0   | 11 124 018 | 11 517 868 | 3,5  |
| DH   | Herstellung von Gummi- und Kunststoffwaren  | X         | X     | X     | 2 065 276  | X          | X    |
| DI   | Glasgewerbe, Herstellung von Keramik, Verarbeitung von Steinen und Erden  | 252 593   | -1,6  | 2,4   | 1 290 464  | 1 329 509  | 3,0  |
| DJ   | Metallerzeugung und -bearbeitung, Herstellung von Metallerzeugnissen  | 683 274   | 1,2   | 1,5   | 3 579 310  | 3 908 102  | 9,2  |
| 27   | Metallerzeugung und -bearbeitung  | 285 015   | -1,2  | 19,0  | 1 343 548  | 1 616 638  | 20,3 |
| 28   | Herstellung von Metallerzeugnissen  | 398 259   | 3,0   | -8,2  | 2 235 762  | 2 291 464  | 2,5  |
| DK   | Maschinenbau  | 608 749   | 2,2   | 3,0   | 3 043 047  | 3 370 364  | 10,8 |
| DL   | Herstellung von Büromaschinen, Datenverarbeitungsgeräten und -einrichtungen; Elektrotechnik, Feinmechanik und Optik | 239 726   | -0,7  | -7,6  | 1 328 489  | 1 435 678  | 8,1  |
| 30   | Herstellung von Büromaschinen, Datenverarbeitungsgeräten und -einrichtungen   | 12 303    | -3,9  | -30,8 | 105 188    | 94 886     | -9,8 |
| 31   | Herstellung von Geräten der Elektrizitätserzeugung, -verteilung u.ä.  | 111 158   | -3,5  | -14,8 | 630 855    | 674 371    | 6,9  |
| 32   | Rundfunk- und Nachrichtentechnik  | 57 482    | -7,4  | 5,3   | 282 778    | 338 509    | 19,7 |
| 33   | Medizin-, Mess-, Steuer- und Regelungstechnik, Optik, Herst. von Uhren  | 58 784    | 14,4  | 3,9   | 309 668    | 327 913    | 5,9  |
| DM   | Fahrzeugbau   | 968 224   | -10,4 | -10,2 | 5 438 006  | 5 640 325  | 3,7  |
| 34   | Herstellung von Kraftwagen und Kraftwagenteilen   | 931 952   | -11,1 | -11,0 | 5 260 479  | 5 450 657  | 3,6  |
| 35   | Sonstiger Fahrzeugbau   | 36 272    | 12,5  | 18,1  | 177 527    | 189 668    | 6,8  |
| DN   | Herstellung von Möbeln, Schmuck, Musikinstrumenten, Sportgeräten, Spielwaren und sonstigen Erzeugnissen; Recycling  | 101 582   | -0,6  | 7,4   | 576 625    | 617 177    | 7,0  |
| 36   | Herstellung von Möbeln, Schmuck, Musikinstrumenten, Sportgeräten, Spielwaren und sonstigen Erzeugnissen             | 78 243    | -4,0  | 0,0   | 477 402    | 493 922    | 3,5  |
| 36.1 | Herstellung von Möbeln  | 60 476    | -3,5  | 0,6   | 360 196    | 361 901    | 0,5  |
| 36.2 | Herstellung von Schmuck und ähnlichen Erzeugnissen  | 6 470     | -19,1 | 9,4   | 44 303     | 50 164     | 13,2 |
| 37   | Recycling   | 23 339    | 12,7  | 43,4  | 99 224     | 123 255    | 24,2 |

Erläuterung der Fußnoten siehe Seite 3.

## 2. Betriebe, Beschäftigung und Umsatz im Juni 2006 nach Wirtschaftszweigen

| Wirtschaftszweig | Juni<br>2006 | Veränderung in % |              | Januar - Juni |      |                  |
|------------------|--------------|------------------|--------------|---------------|------|------------------|
|                  |              | Juni 2006        |              | 2005          | 2006 | Veränderung in % |
|                  |              | Mai<br>2006      | Juni<br>2005 |               |      |                  |

### Inlandsumsatz (1 000 EUR) 4)

|      |   |           |       |       |            |            |       |
|------|---|-----------|-------|-------|------------|------------|-------|
| C+D  | Verarbeitendes Gewerbe sowie Bergbau und Gewinnung von Steinen und Erden  | 3 222 930 | -4,0  | -3,1  | 18 152 263 | 18 886 439 | 4,0   |
| A/EN | Vorleistungsgüterproduzenten und Energie  | 1 625 721 | -1,5  | 0,7   | 8 991 756  | 9 238 247  | 2,7   |
| B    | Investitionsgüterproduzenten  | 801 169   | -6,7  | -7,0  | 4 429 452  | 4 821 786  | 8,9   |
| GG   | Gebrauchsgüterproduzenten   | 79 085    | -8,2  | -5,4  | 468 887    | 490 954    | 4,7   |
| VG   | Verbrauchsgüterproduzenten  | 716 954   | -6,2  | -6,5  | 4 262 168  | 4 335 453  | 1,7   |
| C    | Bergbau und Gewinnung von Steinen und Erden   | 26 619    | -8,0  | 3,0   | 112 849    | 122 194    | 8,3   |
| D    | Verarbeitendes Gewerbe  | 3 196 311 | -4,0  | -3,1  | 18 039 415 | 18 764 244 | 4,0   |
| DA   | Ernährungsgewerbe und Tabakverarbeitung   | 478 118   | -4,8  | -3,7  | 2 695 231  | 2 748 105  | 2,0   |
| 15   | Ernährungsgewerbe   | 411 592   | -3,2  | .     | .          | 2 306 920  | .     |
| 16   | Tabakverarbeitung   | 66 527    | -13,1 | .     | .          | 441 185    | .     |
| DB   | Textil- und Bekleidungsgewerbe  | 23 436    | -4,8  | 8,6   | 140 020    | 153 434    | 9,6   |
| 17   | Textilgewerbe   | 18 920    | .     | 3,4   | 110 988    | 118 206    | 6,5   |
| 18   | Bekleidungsgewerbe  | 4 516     | .     | 38,3  | 29 033     | 35 229     | 21,3  |
| DC   | Ledergewerbe  | 23 549    | 16,9  | -2,4  | 162 199    | 164 892    | 1,7   |
| 19.3 | Herstellung von Schuhen   | 16 952    | 23,0  | -9,1  | 129 042    | 123 737    | -4,1  |
| DD   | Holzgewerbe (ohne Herstellung von Möbeln)   | 82 494    | 1,2   | 14,2  | 409 967    | 460 262    | 12,3  |
| DE   | Papier-, Verlags- und Druckgewerbe  | .         | .     | .     | .          | .          | .     |
| 21   | Papiergewerbe   | 128 565   | -8,1  | -5,7  | 784 975    | 778 901    | -0,8  |
| 22   | Verlagsgewerbe, Druckgewerbe, Vervielfältigung von bespielten Ton-, Bild- und Datenträgern                          | .         | .     | .     | .          | .          | .     |
| DF   | Kokerei, Mineralölverarbeitung, Herstellung und Verarbeitung von Spalt- und Brutstoffen                             | .         | .     | .     | .          | .          | .     |
| DG   | Herstellung von chemischen Erzeugnissen   | 702 185   | -3,6  | -5,3  | 4 295 818  | 4 162 678  | -3,1  |
| DH   | Herstellung von Gummi- und Kunststoffwaren  | X         | X     | X     | 1 114 553  | X          | X     |
| DI   | Glasgewerbe, Herstellung von Keramik, Verarbeitung von Steinen und Erden  | 173 153   | -1,1  | 2,5   | 852 416    | 872 465    | 2,4   |
| DJ   | Metallerzeugung und -bearbeitung, Herstellung von Metallerzeugnissen  | 399 578   | 3,7   | -2,7  | 2 139 727  | 2 253 894  | 5,3   |
| 27   | Metallerzeugung und -bearbeitung  | 129 625   | -0,5  | 8,7   | 638 628    | 734 064    | 14,9  |
| 28   | Herstellung von Metallerzeugnissen  | 269 952   | 5,9   | -7,4  | 1 501 099  | 1 519 829  | 1,2   |
| DK   | Maschinenbau  | 216 870   | -7,6  | -3,1  | 1 239 680  | 1 250 733  | 0,9   |
| DL   | Herstellung von Büromaschinen, Datenverarbeitungsgeräten und -einrichtungen; Elektrotechnik, Feinmechanik und Optik | 171 804   | -3,5  | -9,5  | 949 153    | 1 030 988  | 8,6   |
| 30   | Herstellung von Büromaschinen, Datenverarbeitungsgeräten und -einrichtungen   | 9 767     | -5,6  | -30,3 | 79 963     | 62 343     | -22,0 |
| 31   | Herstellung von Geräten der Elektrizitätserzeugung, -verteilung u.ä.  | 80 332    | -1,9  | -15,3 | 446 234    | 491 364    | 10,1  |
| 32   | Rundfunk- und Nachrichtentechnik  | 47 105    | -12,5 | -0,9  | 237 659    | 280 297    | 17,9  |
| 33   | Medizin-, Mess-, Steuer- und Regelungstechnik, Optik, Herst. von Uhren  | 34 600    | 8,3   | 3,0   | 185 298    | 196 985    | 6,3   |
| DM   | Fahrzeugbau   | 427 969   | -9,9  | -5,4  | 2 295 128  | 2 696 092  | 17,5  |
| 34   | Herstellung von Kraftwagen und Kraftwagenteilen   | 411 339   | -10,8 | -5,1  | 2 189 314  | 2 600 675  | 18,8  |
| 35   | Sonstiger Fahrzeugbau   | 16 631    | 18,7  | -12,6 | 105 814    | 95 417     | -9,8  |
| DN   | Herstellung von Möbeln, Schmuck, Musikinstrumenten, Sportgeräten, Spielwaren und sonstigen Erzeugnissen; Recycling  | 65 129    | -5,4  | 3,4   | 406 815    | 417 251    | 2,6   |
| 36   | Herstellung von Möbeln, Schmuck, Musikinstrumenten, Sportgeräten, Spielwaren und sonstigen Erzeugnissen             | 51 605    | -10,2 | -3,8  | 339 217    | 347 716    | 2,5   |
| 36.1 | Herstellung von Möbeln  | 42 655    | -9,4  | -3,6  | 276 942    | 270 530    | -2,3  |
| 36.2 | Herstellung von Schmuck und ähnlichen Erzeugnissen  | 3 356     | .     | .     | .          | 30 627     | .     |
| 37   | Recycling   | 13 524    | 18,9  | 44,0  | 67 598     | 69 536     | 2,9   |

Erläuterung der Fußnoten siehe Seite 3.

## 2. Betriebe, Beschäftigung und Umsatz im Juni 2006 nach Wirtschaftszweigen

| Wirtschaftszweig | Juni<br>2006 | Veränderung in % |              | Januar - Juni |      |                  |
|------------------|--------------|------------------|--------------|---------------|------|------------------|
|                  |              | Juni 2006        |              | 2005          | 2006 | Veränderung in % |
|                  |              | Mai<br>2006      | Juni<br>2005 |               |      |                  |

### Auslandsumsatz insgesamt (1 000 EUR) 4)

|      |   |           |       |       |            |            |      |
|------|---|-----------|-------|-------|------------|------------|------|
| C+D  | Verarbeitendes Gewerbe sowie Bergbau und Gewinnung von Steinen und Erden  | 3 089 494 | -3,5  | 2,9   | 16 378 173 | 17 549 484 | 7,2  |
| A/EN | Vorleistungsgüterproduzenten und Energie  | 1 750 344 | -4,9  | 4,8   | 9 389 031  | 10 150 232 | 8,1  |
| B    | Investitionsgüterproduzenten  | 969 685   | -3,1  | -7,0  | 5 190 602  | 5 312 126  | 2,3  |
| GG   | Gebrauchsgüterproduzenten   | 41 623    | 8,7   | 22,4  | 192 362    | 224 347    | 16,6 |
| VG   | Verbrauchsgüterproduzenten  | 327 843   | 1,4   | 28,5  | 1 606 178  | 1 862 779  | 16,0 |
| C    | Bergbau und Gewinnung von Steinen und Erden   | 5 985     | -4,0  | -8,3  | 33 385     | 33 603     | 0,7  |
| D    | Verarbeitendes Gewerbe  | 3 083 508 | -3,5  | 2,9   | 16 344 788 | 17 515 882 | 7,2  |
| DA   | Ernährungsgewerbe und Tabakverarbeitung   | 83 135    | -2,1  | 5,1   | 473 765    | 490 765    | 3,6  |
| 15   | Ernährungsgewerbe   | 69 638    | -2,2  | .     | .          | 408 442    | .    |
| 16   | Tabakverarbeitung   | 13 497    | -1,3  | .     | .          | 82 322     | .    |
| DB   | Textil- und Bekleidungsgewerbe  | 12 649    | 5,1   | 10,3  | 67 180     | 80 692     | 20,1 |
| 17   | Textilgewerbe   | 11 718    | .     | 9,2   | 55 213     | 65 710     | 19,0 |
| 18   | Bekleidungsgewerbe  | 931       | .     | 26,3  | 11 967     | 14 982     | 25,2 |
| DC   | Ledergewerbe  | 15 906    | 37,1  | .     | .          | 110 393    | .    |
| 19.3 | Herstellung von Schuhen   | 12 288    | 46,7  | -7,1  | 85 106     | 88 447     | 3,9  |
| DD   | Holzgewerbe (ohne Herstellung von Möbeln)   | 22 661    | 16,1  | 18,4  | 99 176     | 118 164    | 19,1 |
| DE   | Papier-, Verlags- und Druckgewerbe  | .         | .     | .     | .          | .          | .    |
| 21   | Papiergewerbe   | 74 082    | 5,9   | 13,0  | 397 251    | 426 294    | 7,3  |
| 22   | Verlagsgewerbe, Druckgewerbe, Vervielfältigung von bespielten Ton-, Bild- und Datenträgern                          | .         | .     | .     | .          | .          | .    |
| DF   | Kokerei, Mineralölverarbeitung, Herstellung und Verarbeitung von Spalt- und Brutstoffen                             | .         | .     | .     | .          | .          | .    |
| DG   | Herstellung von chemischen Erzeugnissen   | 1 270 602 | -6,5  | 6,5   | 6 828 200  | 7 355 189  | 7,7  |
| DH   | Herstellung von Gummi- und Kunststoffwaren  | X         | X     | X     | 950 723    | X          | X    |
| DI   | Glasgewerbe, Herstellung von Keramik, Verarbeitung von Steinen und Erden  | 79 439    | -2,6  | 2,4   | 438 048    | 457 045    | 4,3  |
| DJ   | Metallerzeugung und -bearbeitung, Herstellung von Metallerzeugnissen  | 283 697   | -2,1  | 7,9   | 1 439 583  | 1 654 208  | 14,9 |
| 27   | Metallerzeugung und -bearbeitung  | 155 390   | -1,8  | 29,1  | 704 920    | 882 573    | 25,2 |
| 28   | Herstellung von Metallerzeugnissen  | 128 307   | -2,5  | -9,9  | 734 663    | 771 635    | 5,0  |
| DK   | Maschinenbau  | 391 879   | 8,6   | 6,7   | 1 803 367  | 2 119 632  | 17,5 |
| DL   | Herstellung von Büromaschinen, Datenverarbeitungsgeräten und -einrichtungen; Elektrotechnik, Feinmechanik und Optik | 67 923    | 7,1   | -2,2  | 379 336    | 404 690    | 6,7  |
| 30   | Herstellung von Büromaschinen, Datenverarbeitungsgeräten und -einrichtungen   | 2 536     | 3,1   | -32,6 | 25 225     | 32 543     | 29,0 |
| 31   | Herstellung von Geräten der Elektrizitätserzeugung, -verteilung u.ä.  | 30 826    | -7,3  | -13,6 | 184 621    | 183 007    | -0,9 |
| 32   | Rundfunk- und Nachrichtentechnik  | 10 377    | 25,7  | 47,0  | 45 120     | 58 212     | 29,0 |
| 33   | Medizin-, Mess-, Steuer- und Regelungstechnik, Optik, Herst. von Uhren  | 24 184    | 24,4  | 5,3   | 124 370    | 130 928    | 5,3  |
| DM   | Fahrzeugbau   | 540 255   | -10,7 | -13,6 | 3 142 878  | 2 944 234  | -6,3 |
| 34   | Herstellung von Kraftwagen und Kraftwagenteilen   | 520 613   | -11,3 | -15,2 | 3 071 166  | 2 849 982  | -7,2 |
| 35   | Sonstiger Fahrzeugbau   | 19 641    | 7,7   | 68,3  | 71 713     | 94 251     | 31,4 |
| DN   | Herstellung von Möbeln, Schmuck, Musikinstrumenten, Sportgeräten, Spielwaren und sonstigen Erzeugnissen; Recycling  | 36 453    | 9,3   | 15,6  | 169 810    | 199 926    | 17,7 |
| 36   | Herstellung von Möbeln, Schmuck, Musikinstrumenten, Sportgeräten, Spielwaren und sonstigen Erzeugnissen             | 26 638    | 10,9  | 8,0   | 138 184    | 146 207    | 5,8  |
| 36.1 | Herstellung von Möbeln  | 17 821    | 14,2  | 12,3  | 83 254     | 91 371     | 9,7  |
| 36.2 | Herstellung von Schmuck und ähnlichen Erzeugnissen  | 3 114     | .     | .     | .          | 19 537     | .    |
| 37   | Recycling   | 9 815     | 5,2   | 42,7  | 31 626     | 53 720     | 69,9 |

Erläuterung der Fußnoten siehe Seite 3.

## 2. Betriebe, Beschäftigung und Umsatz im Juni 2006 nach Wirtschaftszweigen

| Wirtschaftszweig | Juni<br>2006 | Veränderung in % |              | Januar - Juni |      |                  |
|------------------|--------------|------------------|--------------|---------------|------|------------------|
|                  |              | Juni 2006        |              | 2005          | 2006 | Veränderung in % |
|                  |              | Mai<br>2006      | Juni<br>2005 |               |      |                  |

### Auslandsumsatz mit der Eurozone (1 000 EUR) 4)

|      |   |           |       |       |           |           |      |
|------|---|-----------|-------|-------|-----------|-----------|------|
| C+D  | Verarbeitendes Gewerbe sowie Bergbau und Gewinnung von Steinen und Erden  | 1 645 739 | 0,3   | 11,5  | 8 333 615 | 9 186 986 | 10,2 |
| A/EN | Vorleistungsgüterproduzenten und Energie  | 861 444   | -0,8  | 8,0   | 4 656 248 | 4 941 800 | 6,1  |
| B    | Investitionsgüterproduzenten  | 485 519   | 1,8   | 7,7   | 2 254 429 | 2 598 317 | 15,3 |
| GG   | Gebrauchsgüterproduzenten   | 28 633    | 12,9  | 37,4  | 122 881   | 148 230   | 20,6 |
| VG   | Verbrauchsgüterproduzenten  | 270 143   | -0,3  | 30,6  | 1 300 058 | 1 498 638 | 15,3 |
| C    | Bergbau und Gewinnung von Steinen und Erden   | 5 072     | -2,7  | -9,2  | 28 224    | 27 247    | -3,5 |
| D    | Verarbeitendes Gewerbe  | 1 640 666 | 0,3   | 11,5  | 8 305 392 | 9 159 739 | 10,3 |
| DA   | Ernährungsgewerbe und Tabakverarbeitung   | 64 952    | -1,3  | 4,7   | 377 398   | 380 253   | 0,8  |
| 15   | Ernährungsgewerbe   | .         | .     | .     | .         | .         | .    |
| 16   | Tabakverarbeitung   | .         | .     | .     | .         | .         | .    |
| DB   | Textil- und Bekleidungsgewerbe  | 8 790     | 13,5  | 22,3  | 45 166    | 54 304    | 20,2 |
| 17   | Textilgewerbe   | .         | .     | .     | .         | .         | .    |
| 18   | Bekleidungsgewerbe  | .         | .     | .     | .         | .         | .    |
| DC   | Ledergewerbe  | 8 120     | 18,3  | .     | .         | 61 394    | .    |
| 19.3 | Herstellung von Schuhen   | 4 994     | 25,8  | -14,4 | 41 830    | 41 513    | -0,8 |
| DD   | Holzgewerbe (ohne Herstellung von Möbeln)   | 17 514    | 19,0  | 36,2  | 68 835    | 86 533    | 25,7 |
| DE   | Papier-, Verlags- und Druckgewerbe  | .         | .     | .     | .         | .         | .    |
| 21   | Papiergewerbe   | 49 498    | 1,8   | .     | .         | 292 629   | .    |
| 22   | Verlagsgewerbe, Druckgewerbe, Vervielfältigung von bespielten Ton-, Bild- und Datenträgern                          | .         | .     | .     | .         | .         | .    |
| DF   | Kokerei, Mineralölverarbeitung, Herstellung und Verarbeitung von Spalt- und Brutstoffen                             | .         | .     | .     | .         | .         | .    |
| DG   | Herstellung von chemischen Erzeugnissen   | .         | .     | .     | 3 335 615 | .         | .    |
| DH   | Herstellung von Gummi- und Kunststoffwaren  | X         | X     | X     | 612 930   | X         | X    |
| DI   | Glasgewerbe, Herstellung von Keramik, Verarbeitung von Steinen und Erden  | 46 109    | 1,0   | 19,8  | 224 568   | 260 391   | 16,0 |
| DJ   | Metallerzeugung und -bearbeitung, Herstellung von Metallerzeugnissen  | 136 552   | -11,2 | -11,6 | 818 732   | 857 999   | 4,8  |
| 27   | Metallerzeugung und -bearbeitung  | 54 951    | -13,1 | 4,0   | 296 948   | 342 786   | 15,4 |
| 28   | Herstellung von Metallerzeugnissen  | 81 600    | -9,8  | -19,8 | 521 784   | 515 212   | -1,3 |
| DK   | Maschinenbau  | 181 689   | 7,9   | 5,4   | 858 147   | 1 012 548 | 18,0 |
| DL   | Herstellung von Büromaschinen, Datenverarbeitungsgeräten und -einrichtungen; Elektrotechnik, Feinmechanik und Optik | 42 061    | -0,8  | 1,6   | 221 354   | 246 331   | 11,3 |
| 30   | Herstellung von Büromaschinen, Datenverarbeitungsgeräten und -einrichtungen   | 1 686     | -4,1  | -42,2 | 17 154    | 19 935    | 16,2 |
| 31   | Herstellung von Geräten der Elektrizitätserzeugung, -verteilung u.ä.  | 20 629    | -11,7 | -9,9  | 117 620   | 117 900   | 0,2  |
| 32   | Rundfunk- und Nachrichtentechnik  | 6 816     | 17,5  | 173,5 | 22 744    | 35 771    | 57,3 |
| 33   | Medizin-, Mess-, Steuer- und Regelungstechnik, Optik, Herst. von Uhren  | 12 929    | 12,6  | -1,3  | 63 836    | 72 725    | 13,9 |
| DM   | Fahrzeugbau   | 279 064   | -0,7  | 15,2  | 1 235 722 | 1 410 529 | 14,1 |
| 34   | Herstellung von Kraftwagen und Kraftwagenteilen   | 268 284   | -1,7  | 12,8  | 1 204 450 | 1 367 959 | 13,6 |
| 35   | Sonstiger Fahrzeugbau   | 10 780    | 32,6  | 140,9 | 31 272    | 42 569    | 36,1 |
| DN   | Herstellung von Möbeln, Schmuck, Musikinstrumenten, Sportgeräten, Spielwaren und sonstigen Erzeugnissen; Recycling  | 27 452    | 9,7   | 28,6  | 122 153   | 150 921   | 23,6 |
| 36   | Herstellung von Möbeln, Schmuck, Musikinstrumenten, Sportgeräten, Spielwaren und sonstigen Erzeugnissen             | .         | .     | .     | .         | .         | .    |
| 36.1 | Herstellung von Möbeln  | 15 004    | 13,4  | 28,0  | 66 168    | 76 461    | 15,6 |
| 36.2 | Herstellung von Schmuck und ähnlichen Erzeugnissen  | .         | .     | .     | .         | .         | .    |
| 37   | Recycling   | .         | .     | .     | .         | .         | .    |

Erläuterung der Fußnoten siehe Seite 3.

### 3. Exportquote im Juni 2006 nach Wirtschaftszweigen

| Wirtschaftszweig   | Juni<br>2006 | Veränderung in % |              | Januar - Juni |      |                  |
|--|--------------|------------------|--------------|---------------|------|------------------|
|  |              | Juni 2006        |              | 2005          | 2006 | Veränderung in % |
|  |              | Mai<br>2006      | Juni<br>2005 |               |      |                  |
| <b>Exportquote (%)</b>   |              |                  |              |               |      |                  |
| C+D Verarbeitendes Gewerbe sowie Bergbau und Gewinnung von Steinen und Erden   | 48,9         | X                | X            | 47,4          | 48,2 | X                |
| A/EN Vorleistungsgüterproduzenten und Energie  | 51,8         | X                | X            | 51,1          | 52,4 | X                |
| B Investitionsgüterproduzenten   | 54,8         | X                | X            | 54,0          | 52,4 | X                |
| GG Gebrauchsgüterproduzenten   | 34,5         | X                | X            | 29,1          | 31,4 | X                |
| VG Verbrauchsgüterproduzenten  | 31,4         | X                | X            | 27,4          | 30,1 | X                |
| C Bergbau und Gewinnung von Steinen und Erden  | 18,4         | X                | X            | 22,8          | 21,6 | X                |
| D Verarbeitendes Gewerbe   | 49,1         | X                | X            | 47,5          | 48,3 | X                |
| DA Ernährungsgewerbe und Tabakverarbeitung   | 14,8         | X                | X            | 14,9          | 15,2 | X                |
| 15 Ernährungsgewerbe   | 14,5         | X                | X            | .             | 15,0 | X                |
| 16 Tabakverarbeitung   | 16,9         | X                | X            | .             | 15,7 | X                |
| DB Textil- und Bekleidungsgewerbe  | 35,1         | X                | X            | 32,4          | 34,5 | X                |
| 17 Textilgewerbe   | 38,2         | X                | X            | 33,2          | 35,7 | X                |
| 18 Bekleidungsgewerbe  | 17,1         | X                | X            | 29,2          | 29,8 | X                |
| DC Ledergewerbe  | 40,3         | X                | X            | .             | 40,1 | X                |
| 19.3 Herstellung von Schuhen   | 42,0         | X                | X            | 39,7          | 41,7 | X                |
| DD Holzgewerbe (ohne Herstellung von Möbeln)   | 21,5         | X                | X            | 19,5          | 20,4 | X                |
| DE Papier-, Verlags- und Druckgewerbe  | .            | X                | X            | .             | .    | X                |
| 21 Papiergewerbe   | 36,6         | X                | X            | 33,6          | 35,4 | X                |
| 22 Verlagsgewerbe, Druckgewerbe, Vervielfältigung von bespielten Ton-, Bild- und Datenträgern                          | .            | X                | X            | .             | .    | X                |
| DF Kokerei, Mineralölverarbeitung, Herstellung und Verarbeitung von Spalt- und Brutstoffen                             | .            | X                | X            | .             | .    | X                |
| DG Herstellung von chemischen Erzeugnissen   | 64,4         | X                | X            | 61,4          | 63,9 | X                |
| DH Herstellung von Gummi- und Kunststoffwaren  | X            | X                | X            | 46,0          | X    | X                |
| DI Glasgewerbe, Herstellung von Keramik, Verarbeitung von Steinen und Erden  | 31,4         | X                | X            | 33,9          | 34,4 | X                |
| DJ Metallerzeugung und -bearbeitung, Herstellung von Metallerzeugnissen  | 41,5         | X                | X            | 40,2          | 42,3 | X                |
| 27 Metallerzeugung und -bearbeitung  | 54,5         | X                | X            | 52,5          | 54,6 | X                |
| 28 Herstellung von Metallerzeugnissen  | 32,2         | X                | X            | 32,9          | 33,7 | X                |
| DK Maschinenbau  | 64,4         | X                | X            | 59,3          | 62,9 | X                |
| DL Herstellung von Büromaschinen, Datenverarbeitungsgeräten und -einrichtungen; Elektrotechnik, Feinmechanik und Optik | 28,3         | X                | X            | 28,6          | 28,2 | X                |
| 30 Herstellung von Büromaschinen, Datenverarbeitungsgeräten und -einrichtungen   | 20,6         | X                | X            | 24,0          | 34,3 | X                |
| 31 Herstellung von Geräten der Elektrizitätserzeugung, -verteilung u.ä.  | 27,7         | X                | X            | 29,3          | 27,1 | X                |
| 32 Rundfunk- und Nachrichtentechnik  | 18,1         | X                | X            | 16,0          | 17,2 | X                |
| 33 Medizin-, Mess-, Steuer- und Regelungstechnik, Optik, Herst. von Uhren  | 41,1         | X                | X            | 40,2          | 39,9 | X                |
| DM Fahrzeugbau   | 55,8         | X                | X            | 57,8          | 52,2 | X                |
| 34 Herstellung von Kraftwagen und Kraftwagenteilen   | 55,9         | X                | X            | 58,4          | 52,3 | X                |
| 35 Sonstiger Fahrzeugbau   | 54,2         | X                | X            | 40,4          | 49,7 | X                |
| DN Herstellung von Möbeln, Schmuck, Musikinstrumenten, Sportgeräten, Spielwaren und sonstigen Erzeugnissen; Recycling  | 35,9         | X                | X            | 29,4          | 32,4 | X                |
| 36 Herstellung von Möbeln, Schmuck, Musikinstrumenten, Sportgeräten, Spielwaren und sonstigen Erzeugnissen             | 34,0         | X                | X            | 28,9          | 29,6 | X                |
| 36.1 Herstellung von Möbeln  | 29,5         | X                | X            | 23,1          | 25,2 | X                |
| 36.2 Herstellung von Schmuck und ähnlichen Erzeugnissen  | 48,1         | X                | X            | .             | 38,9 | X                |
| 37 Recycling   | 42,1         | X                | X            | 31,9          | 43,6 | X                |

Erläuterung der Fußnoten siehe Seite 3.



#### 4. Betriebe, Beschäftigung und Umsatz im Juni 2006 nach Verwaltungsbezirken

| Verwaltungsbezirk                      | Betriebe             | Beschäftigte | Geleist. Arbeitsstunden | Entgelte | Umsatz <sup>4)</sup> |                  |                 | Exportquote |
|--|----------------------|--------------|-------------------------|----------|----------------------|------------------|-----------------|-------------|
|  |                      |              |                         |          | insgesamt            | je Beschäftigten | Auslands-umsatz |             |
|  | Anzahl <sup>2)</sup> | 1 000        | 1 000 EUR               | EUR      | 1 000 EUR            | %                |                 |             |
| Kreisfreie Stadt Koblenz               | 40                   | 6 744        | 837                     | 22 912   | 166 926              | 24 752           | 77 794          | 46,6        |
| Landkreis Ahrweiler                    | 53                   | 5 641        | 632                     | 13 277   | 86 948               | 15 414           | .               | .           |
| Landkreis Altenkirchen (Ww.)           | 117                  | 10 268       | 1 351                   | 30 436   | 156 246              | 15 217           | 48 454          | 31,0        |
| Landkreis Bad Kreuznach                | 80                   | 10 306       | 1 256                   | 32 596   | 174 548              | 16 937           | 80 784          | 46,3        |
| Landkreis Birkenfeld                   | 63                   | 4 947        | 681                     | 12 467   | .                    | .                | .               | .           |
| Landkreis Cochem-Zell                  | 21                   | 2 203        | 268                     | 6 644    | .                    | .                | .               | .           |
| Landkreis Mayen-Koblenz                | 125                  | 12 990       | 1 700                   | 37 935   | 324 559              | 24 985           | 151 647         | 46,7        |
| Landkreis Neuwied                      | 138                  | 14 332       | 1 842                   | 47 481   | 275 594              | 19 229           | 104 365         | 37,9        |
| Rhein-Hunsrück-Kreis                   | 59                   | 6 865        | 928                     | 22 426   | 135 430              | 19 728           | 66 296          | 49,0        |
| Rhein-Lahn-Kreis                       | 68                   | 6 708        | 838                     | 18 999   | 112 096              | 16 711           | 38 499          | 34,3        |
| Westerwaldkreis                        | 188                  | 15 692       | 2 131                   | 44 146   | 248 904              | 15 862           | 97 272          | 39,1        |
|  |                      |              |                         |          |                      |                  |                 |             |
| Kreisfreie Stadt Trier                 | 62                   | 6 858        | 957                     | 20 531   | 172 072              | 25 091           | 36 348          | 21,1        |
| Landkreis Berncastel-Wittlich          | 77                   | 9 078        | 1 222                   | 24 710   | 159 931              | 17 617           | 58 225          | 36,4        |
| Landkreis Bitburg-Prüm                 | 47                   | 5 932        | 814                     | 19 620   | 133 849              | 22 564           | 25 864          | 19,3        |
| Landkreis Daun                         | 47                   | 4 136        | 536                     | 12 267   | 73 777               | 17 838           | 14 834          | 20,1        |
| Landkreis Trier-Saarburg               | 57                   | 5 885        | 727                     | 16 119   | 97 998               | 16 652           | 40 936          | 41,8        |
|  |                      |              |                         |          |                      |                  |                 |             |
| Kreisfreie Stadt Frankenthal (Pfalz)   | 23                   | 5 452        | 715                     | 24 977   | 94 651               | 17 361           | 48 450          | 51,2        |
| Kreisfreie Stadt Kaiserslautern        | 44                   | 10 422       | 1 346                   | 35 303   | 171 157              | 16 423           | 92 770          | 54,2        |
| Kreisfreie Stadt Landau i.d.Pfalz      | 20                   | .            | .                       | 6 280    | 37 838               | .                | 6 688           | 17,7        |
| Kreisfreie Stadt Ludwigshafen am Rhein | 51                   | 40 737       | 5 357                   | .        | .                    | .                | .               | .           |
| Kreisfreie Stadt Mainz                 | 58                   | 8 174        | 1 047                   | 30 868   | 171 553              | 20 988           | 53 868          | 31,4        |
| Kreisfreie Stadt Neustadt a.d.Weinstr. | 24                   | .            | .                       | .        | .                    | .                | .               | .           |
| Kreisfreie Stadt Pirmasens             | 38                   | 4 531        | 572                     | 12 304   | 61 716               | 13 621           | 33 945          | 55,0        |
| Kreisfreie Stadt Speyer                | 32                   | 4 305        | 534                     | 14 963   | 96 390               | 22 390           | 26 618          | 27,6        |
| Kreisfreie Stadt Worms                 | 44                   | 5 916        | 771                     | 20 947   | 122 338              | 20 679           | 52 203          | 42,7        |
| Kreisfreie Stadt Zweibrücken           | 18                   | 3 675        | 452                     | 15 299   | 115 441              | 31 412           | 84 908          | 73,6        |
| Landkreis Alzey-Worms                  | 39                   | 3 106        | 404                     | 7 876    | 76 433               | 24 608           | 39 883          | 52,2        |
| Landkreis Bad Dürkheim                 | 49                   | 4 325        | 556                     | 11 579   | 65 424               | 15 127           | 17 454          | 26,7        |
| Donnersbergkreis                       | 37                   | 5 804        | 769                     | 17 983   | 128 078              | 22 067           | 65 583          | 51,2        |
| Landkreis Germersheim                  | 61                   | 15 617       | 1 876                   | 60 817   | 671 059              | 42 970           | 421 195         | 62,8        |
| Landkreis Kaiserslautern               | 35                   | 2 544        | 353                     | 7 173    | X                    | X                | X               | X           |
| Landkreis Kusel                        | 30                   | 2 734        | 327                     | 6 154    | 32 105               | 11 743           | 8 122           | 25,3        |
| Landkreis Südliche Weinstraße          | 49                   | 4 255        | 573                     | 15 108   | 106 004              | 24 913           | 23 209          | 21,9        |
| Rhein-Pfalz-Kreis                      | 44                   | 2 726        | 357                     | 6 454    | 35 898               | 13 169           | 12 645          | 35,2        |
| Landkreis Mainz-Bingen                 | 53                   | 10 163       | 1 277                   | 38 553   | 228 102              | 22 444           | 118 013         | 51,7        |
| Landkreis Südwestpfalz                 | 48                   | 2 965        | 387                     | 6 954    | 36 586               | 12 339           | 12 952          | 35,4        |
|  |                      |              |                         |          |                      |                  |                 |             |
| Rheinland-Pfalz                        | 2 039                | 269 392      | 34 845                  | 914 650  | 6 312 424            | 23 432           | 3 089 494       | 48,9        |
|  |                      |              |                         |          |                      |                  |                 |             |
| Kreisfreie Städte                      | 454                  | 100 170      | 13 041                  | 396 878  | 2 813 436            | 28 087           | 1 573 449       | 55,9        |
| Landkreise                             | 1 585                | 169 222      | 21 805                  | 517 772  | 3 498 988            | 20 677           | 1 516 045       | 43,3        |
|  |                      |              |                         |          |                      |                  |                 |             |
| Industrie- und Handelskammerbezirke    |                      |              |                         |          |                      |                  |                 |             |
| Koblenz                                | 952                  | 96 696       | 12 464                  | 289 318  | 1 783 140            | 18 441           | 721 713         | 40,5        |
| Trier                                  | 290                  | 31 889       | 4 255                   | 93 247   | 637 627              | 19 995           | 176 208         | 27,6        |
| Rheinhessen                            | 194                  | 27 359       | 3 499                   | 98 244   | 598 427              | 21 873           | 263 968         | 44,1        |
| Pfalz                                  | 603                  | 113 448      | 14 628                  | 433 841  | 3 293 230            | 29 029           | 1 927 605       | 58,5        |

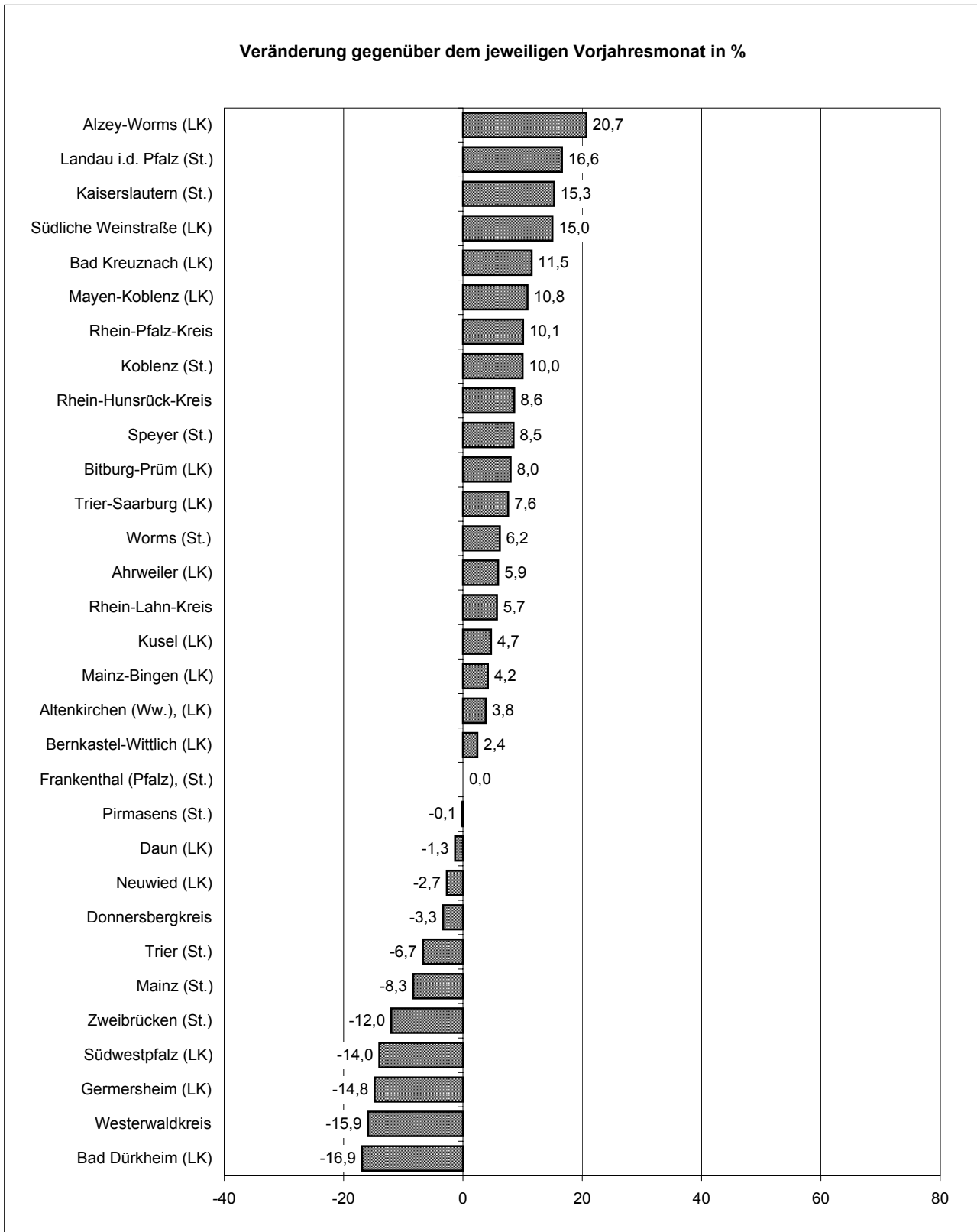
Erläuterung der Fußnoten siehe Seite 3.

## 5. Fachliche Betriebsteile, Beschäftigte und Umsatz im Juni 2006 nach Wirtschaftszweigen

| Wirtschaftszweig |   | Fachliche<br>Betriebs-<br>teile | Beschäftigte | Umsatz <sup>4)</sup> |                  |                    |                     |
|------------------|---|---------------------------------|--------------|----------------------|------------------|--------------------|---------------------|
|                  |   |                                 |              | insgesamt            | je Beschäftigten | Inlands-<br>umsatz | Auslands-<br>umsatz |
|                  |   | Anzahl <sup>2)</sup>            | 1 000 EUR    | EUR                  | 1 000 EUR        |                    |                     |
| C+D              | Verarbeitendes Gewerbe sowie Bergbau und Gewinnung von Steinen und Erden  | 2 515                           | 263 657      | 5 405 454            | 20 502           | 2 833 034          | 2 572 419           |
| A/EN             | Vorleistungsgüterproduzenten und Energie  | 1 182                           | 126 455      | 2 660 587            | 21 040           | 1 366 386          | 1 294 201           |
| B                | Investitionsgüterproduzenten  | 699                             | 76 024       | 1 688 488            | 22 210           | 771 668            | 916 820             |
| GG               | Gebrauchsgüterproduzenten   | 90                              | 8 615        | 136 465              | 15 840           | 85 892             | 50 573              |
| VG               | Verbrauchsgüterproduzenten  | 544                             | 52 563       | 919 913              | 17 501           | 609 089            | 310 825             |
| C                | Bergbau und Gewinnung von Steinen und Erden   | 103                             | 1 770        | 27 450               | 15 509           | 22 569             | 4 881               |
| D                | Verarbeitendes Gewerbe  | 2 412                           | 261 887      | 5 378 003            | 20 536           | 2 810 465          | 2 567 538           |
| DA               | Ernährungsgewerbe und Tabakverarbeitung   | 307                             | 25 474       | 481 056              | 18 884           | 398 615            | 82 442              |
| 15               | Ernährungsgewerbe   | 303                             | 23 864       | 451 753              | 18 930           | 382 808            | 68 945              |
| 16               | Tabakverarbeitung   | 4                               | 1 610        | 29 303               | 18 201           | 15 806             | 13 497              |
| DB               | Textil- und Bekleidungsgewerbe  | 39                              | .            | 38 850               | .                | 23 535             | 15 315              |
| 17               | Textilgewerbe   | 32                              | .            | 33 402               | .                | 19 018             | 14 384              |
| 18               | Bekleidungsgewerbe  | 7                               | 389          | 5 448                | 14 004           | 4 516              | 931                 |
| DC               | Ledergewerbe  | 40                              | 3 163        | 35 862               | 11 338           | 23 105             | 12 757              |
| 19.3             | Herstellung von Schuhen   | 31                              | 2 587        | 26 149               | 10 108           | 16 943             | 9 206               |
| DD               | Holzgewerbe (ohne Herstellung von Möbeln)   | 87                              | 6 156        | 100 042              | 16 251           | 79 609             | 20 433              |
| DE               | Papier-, Verlags- und Druckgewerbe  | 200                             | 16 532       | 269 722              | 16 315           | 200 780            | 68 941              |
| 21               | Papiergewerbe   | 84                              | 8 472        | 187 994              | 22 190           | 122 378            | 65 616              |
| 22               | Verlagsgewerbe, Druckgewerbe, Vervielfältigung von bespielten Ton-, Bild- und Datenträgern                          | 116                             | 8 060        | 81 728               | 10 140           | 78 403             | 3 326               |
| DF               | Kokerei, Mineralölverarbeitung, Herstellung und Verarbeitung von Spalt- und Brutstoffen                             | 4                               | .            | 14 219               | .                | 8 959              | 5 260               |
| DG               | Herstellung von chemischen Erzeugnissen   | 164                             | 50 020       | 1 352 411            | 27 037           | 498 253            | 854 158             |
| DH               | Herstellung von Gummi- und Kunststoffwaren  | 189                             | 21 367       | X                    | X                | X                  | X                   |
| DI               | Glasgewerbe, Herstellung von Keramik, Verarbeitung von Steinen und Erden  | 211                             | 14 400       | 216 454              | 15 031           | 155 701            | 60 753              |
| DJ               | Metallerzeugung und -bearbeitung, Herstellung von Metallerzeugnissen  | 402                             | 35 569       | 648 379              | 18 229           | 375 720            | 272 659             |
| 27               | Metallerzeugung und -bearbeitung  | 57                              | 8 538        | 276 339              | 32 366           | 124 120            | 152 220             |
| 28               | Herstellung von Metallerzeugnissen  | 345                             | 27 031       | 372 040              | 13 763           | 251 600            | 120 440             |
| DK               | Maschinenbau  | 369                             | 34 700       | 621 576              | 17 913           | 229 683            | 391 893             |
| DL               | Herstellung von Büromaschinen, Datenverarbeitungsgeräten und -einrichtungen; Elektrotechnik, Feinmechanik und Optik | 234                             | 16 505       | 226 800              | 13 741           | 164 414            | 62 386              |
| 30               | Herstellung von Büromaschinen, Datenverarbeitungsgeräten und -einrichtungen   | 11                              | 1 036        | 10 710               | 10 338           | 8 144              | 2 566               |
| 31               | Herstellung von Geräten der Elektrizitätserzeugung, -verteilung u.ä.  | 105                             | 7 573        | 103 202              | 13 628           | 76 457             | 26 746              |
| 32               | Rundfunk- und Nachrichtentechnik  | 26                              | 2 465        | 56 907               | 23 086           | 46 639             | 10 268              |
| 33               | Medizin-, Mess-, Steuer- und Regelungstechnik, Optik, Herst. von Uhren  | 92                              | 5 431        | 55 980               | 10 308           | 33 174             | 22 806              |
| DM               | Fahrzeugbau   | 77                              | 27 904       | 896 893              | 32 142           | 395 363            | 501 530             |
| 34               | Herstellung von Kraftwagen und Kraftwagenteilen   | 58                              | 25 929       | 864 390              | 33 337           | 378 031            | 486 359             |
| 35               | Sonstiger Fahrzeugbau   | 19                              | 1 975        | 32 503               | 16 457           | 17 332             | 15 171              |
| DN               | Herstellung von Möbeln, Schmuck, Musikinstrumenten, Sportgeräten, Spielwaren und sonstigen Erzeugnissen; Recycling  | 89                              | 6 867        | 96 010               | 13 981           | 61 159             | 34 852              |
| 36               | Herstellung von Möbeln, Schmuck, Musikinstrumenten, Sportgeräten, Spielwaren und sonstigen Erzeugnissen             | 79                              | 6 356        | 78 076               | 12 284           | 51 185             | 26 890              |
| 36.1             | Herstellung von Möbeln  | 51                              | 4 656        | 61 531               | 13 215           | 42 990             | 18 541              |
| 36.2             | Herstellung von Schmuck und ähnlichen Erzeugnissen  | 10                              | .            | 6 217                | .                | .                  | .                   |
| 37               | Recycling   | 10                              | 511          | 17 935               | 35 097           | 9 974              | 7 961               |

Erläuterung der Fußnoten siehe Seite 3.

Umsatz im verarbeitenden Gewerbe sowie im Bergbau und der Gewinnung  
von Steinen und Erden im Juni 2006 nach Verwaltungsbezirken



Kreisfreie Stadt (St.)  
Landkreis (LK)