



Herausgeber :

Statistisches Landesamt
Rheinland-Pfalz

Mainzer Straße 14-16
56130 Bad Ems

Telefon 02603 71-0

Telefax 02603 71-3150

E-Mail poststelle@statistik.rlp.de

Internet www.statistik.rlp.de

Kennziffer: E I - m 04/06

Juni 2006

Bestellnr.: E1023 200604

Verarbeitendes Gewerbe sowie Bergbau und Gewinnung von Steinen und Erden im April 2006

Ergebnisse des Monatsberichts für Betriebe von Unternehmen mit 20 und mehr Beschäftigten

Inhalt

	Seite
Vorbemerkungen	3
Definitionen	4
Systematiken	5
Tabellenteil	
1. Betriebe, Beschäftigung und Umsatz 1998 bis 2006	6
2. Betriebe, Beschäftigung und Umsatz im April 2006 nach Wirtschaftszweigen	8
3. Exportquote im April 2006 nach Wirtschaftszweigen	16
4. Betriebe, Beschäftigung und Umsatz im April 2006 nach Verwaltungsbezirken	17
5. Fachliche Betriebsteile, Beschäftigte und Umsatz im April 2006 nach Wirtschaftszweigen	18
Schaubilder	
Entwicklung ausgewählter Merkmale im verarbeitenden Gewerbe sowie im Bergbau und der Gewinnung von Steinen und Erden 2005 und 2006 nach Monaten	7
Umsatz im verarbeitenden Gewerbe sowie im Bergbau und der Gewinnung von Steinen und Erden im April 2006 nach Verwaltungsbezirken	19

Zeichenerklärung

(nach DIN 55301)

0	weniger als die Hälfte von 1 in der letzten besetzten Stelle, jedoch mehr als nichts
-	nichts vorhanden (genau Null)
...	Angabe fällt später an
/	keine Angabe, da Zahlenwert nicht sicher genug
.	Zahlenwert unbekannt oder geheim zu halten
x	Tabellenfach gesperrt, weil Aussage nicht sinnvoll
p	vorläufige Zahl
r	berichtigte Zahl
s	geschätzte Zahl

Geringfügige Abweichungen in den Summen sind auf Runden der Zahlen zurückzuführen.
Abweichungen gegenüber früheren Veröffentlichungen erklären sich durch inzwischen vorgenommene Korrekturen.

Vorbemerkungen

Ziel der Statistik

Die monatlichen Erhebungen stellen kurzfristig Daten über die konjunkturelle Entwicklung des verarbeitenden Gewerbes sowie des Bergbaus und der Gewinnung von Steinen und Erden in wirtschaftssystematischer und regionaler Gliederung zur Verfügung. Die Ergebnisse der Statistik sind wichtiges Material für die Arbeiten der gesetzgebenden Körperschaften, der Bundes- und Landesregierungen, der Verbände, Kammern sowie sonstigen Institutionen und bilden eine unentbehrliche Grundlage für zahlreiche wirtschaftspolitische Entscheidungen.

Rechtsgrundlage

Rechtsgrundlage für die Erhebungen im verarbeitenden Gewerbe ist das Gesetz über die Statistik im Produzierenden Gewerbe (ProdGewStatG) in der Fassung der Bekanntmachung vom 21. März 2002 (BGBl. I S. 1181), zuletzt geändert durch Artikel 104 der Verordnung vom 25. November 2003 (BGBl. I S. 2304) in Verbindung mit dem Gesetz über die Statistik für Bundeszwecke (Bundesstatistikgesetz - BStatG) vom 22. Januar 1987 (BGBl. I S. 462, 565), zuletzt geändert durch Artikel 2 des Gesetzes vom 9. Juni 2005 (BGBl. I S. 1534).

Berichtskreis

Der Berichtskreis umfasst die Einbetriebsunternehmen des verarbeitenden Gewerbes mit im Allgemeinen 20 und mehr tätigen Personen sowie alle produzierenden Betriebe - unabhängig von der Beschäftigtenzahl - von Mehrbetriebsunternehmen des produzierenden Gewerbes mit im Allgemeinen 20 und mehr tätigen Personen. Um den Bereich des verarbeitenden Gewerbes sowie des Bergbaus und die Gewinnung von Steinen und Erden in der Gliederung nach örtlichen Einheiten weit gehend abzudecken, werden zusätzlich alle Betriebe mit wirtschaftlichem Schwerpunkt im verarbeitenden Gewerbe mit im Allgemeinen 20 tätigen Personen und mehr von Mehrbetriebsunternehmen außerhalb des produzierenden Gewerbes in die Berichterstattung einbezogen.

Aus Gründen einer besseren Repräsentation ist bei folgenden Branchen die Erfassungsgrenze auf 10 und mehr tätige Personen herabgesetzt worden:

- 14.11 - Gewinnung von Naturwerksteinen und Natursteinen, a.n.g.
- 14.21 - Gewinnung von Kies und Sand
- 15.20 - Fischverarbeitung
- 15.31 - Kartoffelverarbeitung
- 15.32 - Herstellung von Frucht- und Gemüsesäften
- 15.33 - Obst- und Gemüseverarbeitung, a.n.g.
- 15.71 - Herstellung von Futtermitteln für Nutztiere
- 15.72 - Herstellung von Futtermitteln für sonstige Tiere
- 15.91 - Herstellung von Spirituosen
- 15.92 - Herstellung von Alkohol
- 15.97 - Herstellung von Malz
- 15.98 - Gewinnung natürlicher Mineralwässer, Herstellung von Erfrischungsgetränken
- 26.63 - Herstellung von Frischbeton (Transportbeton)

Für den Wirtschaftszweig 20.10 Säge-, Hobel- und Holzimprägnierwerke gilt als Erfassungsgrenze ein Jahres-einschnitt von mindestens 5 000 m³ Rohholz.

Grundsätzlich nicht einbezogen werden im Rahmen dieser Statistik die öffentlichen Versorgungsbetriebe sowie die Betriebe des Baugewerbes.

Methodische Hinweise

Bei Betrieben werden die Merkmale "Beschäftigte", und "Umsatz" nach fachlichen Betriebsteilen erhoben und sowohl für Betriebe als auch für fachliche Betriebsteile aufbereitet. Die übrigen in der Veröffentlichung nachgewiesenen Merkmale werden nur für den gesamten Betrieb (einschließlich der baugewerblichen und sonstigen Betriebsteile) erhoben. Hinsichtlich der Darstellung der Ergebnisse für Betriebe wird bei Beschäftigten, Umsätzen und Auftragseingängen zwischen einem Nachweis nach hauptbeteiligten und beteiligten Wirtschaftszweigen unterschieden. Beim Nachweis nach hauptbeteiligten Wirtschaftszweigen in den Tabellen 1 bis 4 werden alle Angaben eines kombinierten Betriebes (örtliche Einheit mit Betriebsteilen in mehreren Wirtschaftszweigen) unter dem Wirtschaftszweig nachgewiesen, bei dem - gemessen an der Zahl der Beschäftigten - der Schwerpunkt des Unternehmens liegt. Eine Ausnahme bildet das Verlagsgewerbe. Hier wird die Verteilung der Umsätze zugrunde gelegt. Für die Gliederung nach beteiligten Wirtschaftszweigen (technische Einheit) in Tabelle 5 werden die Angaben (Beschäftigte, Umsatz) kombinierter Betriebe entsprechend ihrer Fertigung aufgeteilt.

Erläuterung der Fußnoten zu den Tabellen 1 bis 5

1) Ab Januar 1997 einschließlich Auffindungen aus der Handwerkszählung 1995. - 2) Monat = am Ende des Monats; Jahr = Ende September; Zeitraum = Monatsdurchschnitt. - 3) Bis 2002 geleistete Arbeiterstunden, ab 2003 geleistete Arbeitsstunden aller Lohn- und Gehaltsempfänger. - 4) Ohne Umsatzsteuer.

Definitionen

Auslandsumsatz

Direkte Lieferungen und Leistungen an Empfänger, die im Ausland ansässig sind, sowie Lieferungen an Exporteure, die die bestellten Waren ohne Be- und Verarbeitung in das Ausland ausführen. Nach der ab 1968 geltenden gesetzlichen Regelung sind Auslandsumsätze von der Umsatzsteuer (Mehrwertsteuer) befreit.

Auslandsumsatz mit der Eurozone

Als Auslandsumsatz mit der Eurozone gilt der Umsatz mit Staaten der Eurozone, d.h., mit Belgien, Finnland, Frankreich, Griechenland, Irland, Italien, Luxemburg, den Niederlanden, Österreich, Portugal und Spanien.

Beschäftigte

Alle Personen, die am Ende des Monats in einem arbeitsrechtlichen Verhältnis zum Betrieb stehen, tätige Inhaber und Mitinhaber sowie unbezahlt mithelfende Familienangehörige, soweit sie mindestens 1/3 der üblichen Arbeitszeit im Betrieb tätig sind.

Betrieb

Örtlich getrennte Niederlassung von Unternehmen, einschließlich der Verwaltungs-, Reparatur-, Montage- und Hilfsbetriebe, die mit dem meldenden Betrieb örtlich verbunden sind oder in dessen Nähe liegen. Örtlich getrennte Hauptverwaltungen der Unternehmen werden im verarbeitenden Gewerbe sowie Bergbau und Gewinnung von Steinen und Erden ebenfalls als eigenständige Betriebe erfasst. Die Merkmalswerte sind für den gesamten Betrieb zu melden und schließen auch die nichtproduzierenden Teile ein.

Entgelte = Bruttolohn- und -gehaltsumme

Die Entgelte entsprechen der Bruttolohn- und -gehaltsumme. Dies ist die Bruttosumme ohne Arbeitgeberanteil zur Sozialversicherung, jedoch einschließlich Lohn- und Gehaltszuschläge (auch Gratifikationen, Erfindergelder sowie Provisionen, Tantiemen usw.). Vergütungen für gewerblich und kaufmännisch Auszubildende. Nicht erfasst werden allgemeine soziale Aufwendungen sowie Vergütungen, die als Spesenersatz anzusehen sind.

Exportquote

Anteil des Auslandsumsatzes am Gesamtumsatz.

Fachlicher Betriebsteil

Teil des Betriebes, in dem nur eine bestimmte wirtschaftliche Tätigkeit ausgeübt wird (z.B. unterschiedliche Produktionsbereiche). Die Abgrenzung wird durch die WZ 2003-Systematik bestimmt. Im Fall homogener Betriebe bzw. Einbetriebsunternehmen (homogen = gesamte Einheit übt nur eine wirtschaftliche Tätigkeit nach Maßgabe der verwendeten Systematik aus) fallen die Einheiten fachlicher Betriebsteil, Betrieb/Unternehmen zusammen.

Geleistete Arbeitsstunden

Sind die tatsächlich geleisteten Stunden (nicht die bezahlten) aller tätigen Personen (Lohn- und Gehaltsempfänger). Da bis zum Jahr 2002 die tatsächlich geleisteten Arbeiterstunden erhoben wurden, ist der Vorjahresvergleich nicht möglich.

Gesamtumsatz

Umsatz aus Eigenerzeugung, baugewerblicher Umsatz sowie Umsatz aus Handelsware und sonstigen nicht-industriellen Tätigkeiten (wie Erlöse aus Vermietung und Verpachtung, Provisionseinnahmen, Erlöse aus Transportleistungen für Dritte und aus dem Verkauf von eigenen landwirtschaftlichen Erzeugnissen). Als Umsatz gilt die Summe der Rechnungsendbeträge (ohne Umsatzsteuer) einschließlich etwa darin enthaltener Verbrauchsteuern sowie der Kosten für Fracht, Transportversicherung, Porto, Verpackung und Spesen, auch wenn diese gesondert in Rechnung gestellt werden. Außerordentliche und betriebsfremde Erträge aus dem Verkauf von Anlagegütern, aus der Verpachtung von Grundstücken, Zinsen, Dividenden u. dgl. sind nicht im Umsatz enthalten.

Unternehmen

Rechtliche und zugleich kleinste bilanzierende Einheit ohne rechtlich selbständige Tochtergesellschaften, Arbeitsgemeinschaften, Betriebsführungsgesellschaften usw. Besteht das Unternehmen nur aus einer einzigen örtlichen Niederlassung, gilt es als Einbetriebsunternehmen, verfügt es über mehrere - mindestens zwei - voneinander getrennt liegende, juristisch unselbständige, örtliche Einheiten ist es ein Mehrbetriebsunternehmen.

Systematiken

Die Darstellung der Ergebnisse erfolgt in der Gliederung der Klassifikation der **Wirtschaftszweige, Ausgabe 2003 (WZ 2003)**. Mit Beginn des Jahres 2003 trat diese neue Klassifikation in Kraft. Sie ist in allen Mitgliedstaaten der Europäischen Union sowohl für die Erhebung als auch für die Darstellung der statistischen Daten bindend.

Veröffentlichungen

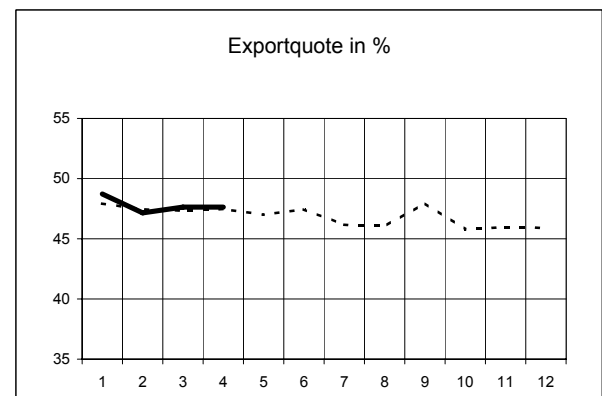
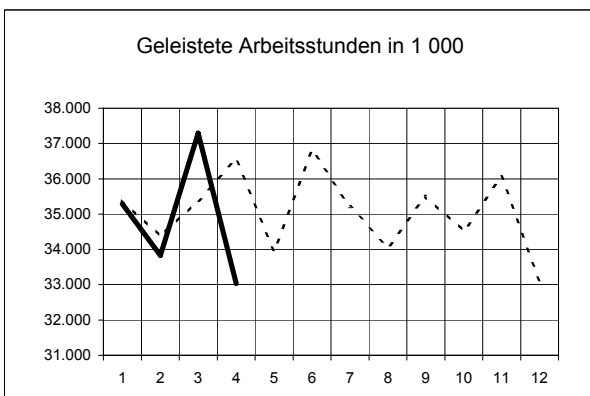
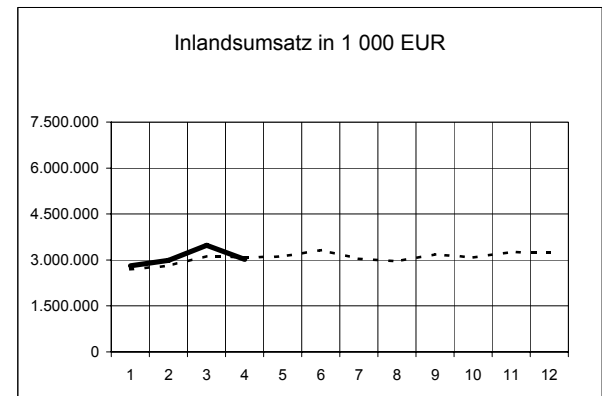
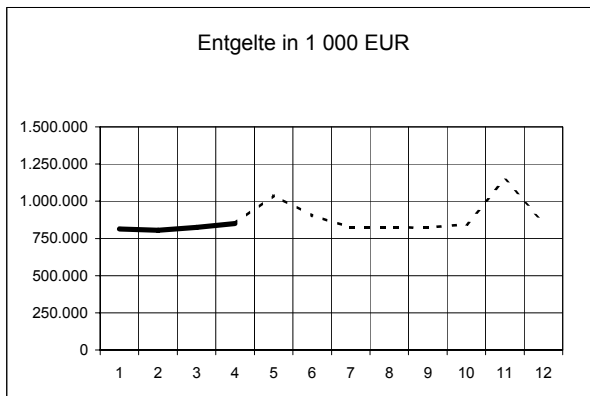
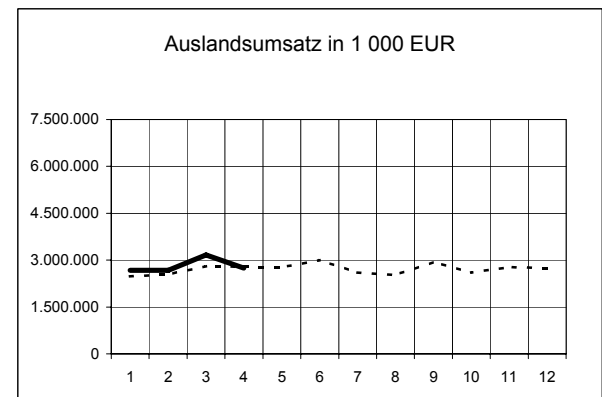
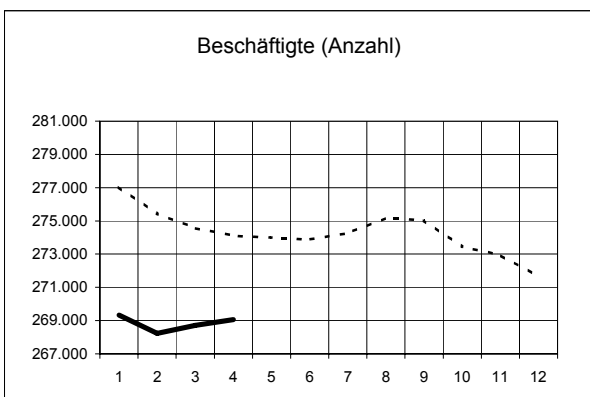
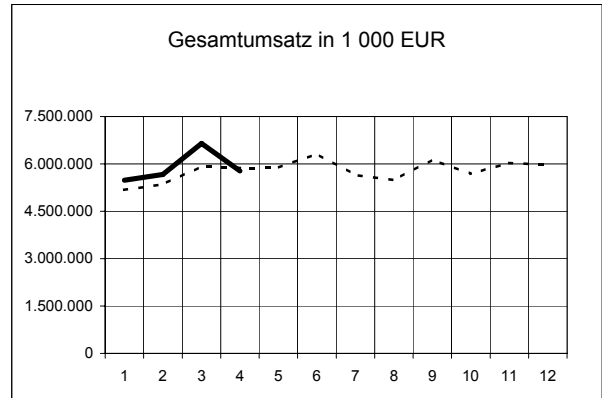
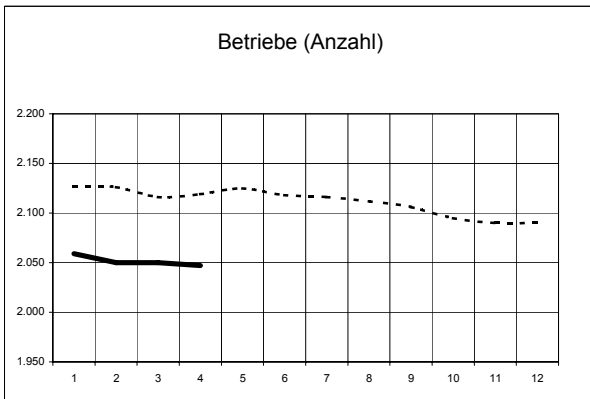
Ergebnisse für das Bundesgebiet über den Bereich verarbeitendes Gewerbe sowie Bergbau und Gewinnung von Steinen und Erden werden vom Statistischen Bundesamt in der Fachserie 4, Reihe 4 veröffentlicht.

1. Betriebe, Beschäftigung und Umsatz 1998 bis 2006

Jahr ¹⁾ Monat	Betriebe	Beschäftigte	Geleistete		Umsatz ⁴⁾			Export- quote	
			Arbeits- stunden ³⁾	Entgelte	insgesamt	darunter Auslandsumsatz			
						insgesamt	mit der Eurozone		
Anzahl ²⁾		1 000	1 000 EUR			%			
1998	2 286	314 687	319 336	10 498 774	58 161 807	23 781 412	-	40,9	
1999	2 291	308 940	313 083	10 419 777	58 152 261	23 878 345	-	41,1	
2000	2 303	305 086	307 912	10 621 061	61 276 698	24 868 761	-	40,6	
2001	2 390	302 652	302 073	10 800 773	61 920 236	26 108 560	-	42,2	
2002	2 374	297 305	291 554	10 705 799	62 191 459	27 155 720	-	43,7	
2003	2 258	289 169	436 570	10 665 973	62 759 833	28 173 486	-	44,9	
2004	2 179	282 410	430 719	10 606 604	66 090 340	30 253 590	-	45,8	
2005	2 106	275 021	420 900	10 558 606	69 478 294	32 566 743	16 467 176	46,9	
2003	Jan.	2 277	291 347	37 838	854 006	4 886 185	2 215 965	-	45,4
2003	Febr.	2 269	289 487	36 602	814 777	5 197 162	2 408 411	-	46,3
2003	März	2 265	289 605	36 595	830 786	5 583 114	2 614 720	-	46,8
2003	April	2 263	288 732	36 792	875 130	5 303 761	2 455 908	-	46,3
2003	Mai	2 264	288 375	36 641	966 887	5 191 092	2 352 113	-	45,3
2003	Juni	2 265	288 302	34 893	938 717	5 191 413	2 324 290	-	44,8
2003	Juli	2 261	287 820	37 392	847 874	5 298 724	2 314 555	-	43,7
2003	Aug.	2 260	289 119	33 443	828 126	4 573 744	1 916 124	-	41,9
2003	Sept.	2 258	289 169	37 448	844 681	5 381 398	2 302 412	-	42,8
2003	Okt.	2 249	287 916	38 186	846 137	5 631 353	2 484 302	-	44,1
2003	Nov.	2 242	287 281	37 105	1 152 148	5 410 022	2 492 465	-	46,1
2003	Dez.	2 242	285 558	33 635	866 704	5 111 866	2 292 220	-	44,8
2004	Jan.	2 193	282 362	35 789	848 728	4 736 849	2 168 147	-	45,8
2004	Febr.	2 184	281 191	34 977	825 351	5 109 880	2 298 498	-	45,0
2004	März	2 177	281 172	39 028	841 272	6 035 773	2 747 176	-	45,5
2004	April	2 176	280 692	36 031	863 132	5 479 506	2 480 343	-	45,3
2004	Mai	2 186	280 521	34 681	958 897	5 334 302	2 457 148	-	46,1
2004	Juni	2 193	280 752	36 231	914 969	5 790 633	2 665 188	-	46,0
2004	Juli	2 196	281 263	36 097	845 979	5 512 907	2 535 458	-	46,0
2004	Aug.	2 188	282 446	33 640	824 568	5 202 209	2 343 336	-	45,0
2004	Sept.	2 179	282 410	36 499	829 264	5 799 786	2 635 275	-	45,4
2004	Okt.	2 181	281 039	36 194	845 310	5 621 080	2 594 747	-	46,2
2004	Nov.	2 179	280 511	37 221	1 149 131	5 820 664	2 711 568	-	46,6
2004	Dez.	2 179	279 085	34 330	860 003	5 646 752	2 616 707	-	46,3
2005	Jan.	2 127	277 034	35 392	819 252	5 178 924	2 482 024	1 340 526	47,9
2005	Febr.	2 126	275 439	34 375	804 554	5 354 062	2 540 758	1 316 493	47,5
2005	März	2 116	274 577	35 387	823 710	5 922 538	2 803 444	1 440 106	47,3
2005	April	2 119	274 097	36 548	851 335	5 871 939	2 787 673	1 401 135	47,5
2005	Mai	2 125	273 992	33 955	1 038 858	5 874 617	2 761 513	1 358 854	47,0
2005	Juni	2 118	273 882	36 797	904 205	6 328 357	3 002 760	1 476 501	47,4
2005	Juli	2 116	274 263	35 203	825 100	5 640 803	2 603 731	1 348 077	46,2
2005	Aug.	2 112	275 157	34 061	824 247	5 483 221	2 524 706	1 215 417	46,0
2005	Sept.	2 106	275 021	35 497	821 746	6 128 880	2 940 825	1 448 692	48,0
2005	Okt.	2 095	273 452	34 526	845 220	5 686 822	2 603 799	1 322 933	45,8
2005	Nov.	2 090	272 946	36 063	1 142 318	6 031 891	2 772 859	1 442 367	46,0
2005	Dez.	2 090	271 663	33 097	858 061	5 976 241	2 742 650	1 356 075	45,9
2006	Jan.	2 059	269 334	35 288	813 688	5 481 288	2 670 658	1 407 518	48,7
2006	Febr.	2 050	268 223	33 825	804 278	5 663 667	2 671 087	1 414 092	47,2
2006	März	2 050	268 719	37 291	825 067	6 643 922	3 165 509	1 634 899	47,6
2006	April	2 047	269 053	33 034	849 256	5 773 652	2 750 401	1 443 436	47,6

Erläuterung der Fußnoten siehe Seite 3.

Entwicklung ausgewählter Merkmale im verarbeitenden Gewerbe sowie im Bergbau und der Gewinnung von Steinen und Erden 2005 und 2006 nach Monaten



Legende: - - - - 2005 ——— 2006

2. Betriebe, Beschäftigung und Umsatz im April 2006 nach Wirtschaftszweigen

Wirtschaftszweig	April 2006	Veränderung in %		Januar - April		
		April 2006		2005	2006	Veränderung in %
		März 2006	April 2005			

Betriebe (Anzahl) 2)

C+D Verarbeitendes Gewerbe sowie Bergbau und Gewinnung von Steinen und Erden	2 047	-0,1	-3,4	2 122	2 052	-3,3
A/EN Vorleistungsgüterproduzenten und Energie	941	-0,1	-3,3	972	942	-3,1
B Investitionsgüterproduzenten	586	-0,3	-3,1	607	588	-3,1
GG Gebrauchsgüterproduzenten	72	0,0	-8,9	79	73	-7,6
VG Verbrauchsgüterproduzenten	448	0,0	-3,0	464	449	-3,2
C Bergbau und Gewinnung von Steinen und Erden	94	-1,1	-2,1	96	95	-1,0
D Verarbeitendes Gewerbe	1 953	-0,1	-3,5	2 026	1 957	-3,4
DA Ernährungsgewerbe und Tabakverarbeitung	265	0,0	-2,9	275	266	-3,3
15 Ernährungsgewerbe	261	0,0	-3,0	271	262	-3,3
16 Tabakverarbeitung	4	0,0	0,0	4	4	0,0
DB Textil- und Bekleidungsgewerbe	28	0,0	-6,7	30	28	-6,7
17 Textilgewerbe	22	0,0	-4,3	23	22	-4,3
18 Bekleidungsgewerbe	6	0,0	-14,3	7	6	-14,3
DC Ledergewerbe	37	0,0	-5,1	39	37	-5,1
19.3 Herstellung von Schuhen	28	0,0	-6,7	30	28	-6,7
DD Holzgewerbe (ohne Herstellung von Möbeln)	81	0,0	-5,8	86	81	-5,8
DE Papier-, Verlags- und Druckgewerbe	161	0,0	-0,6	162	161	-0,6
21 Papiergewerbe	70	0,0	-1,4	71	70	-1,4
22 Verlagsgewerbe, Druckgewerbe, Vervielfältigung von bespielten Ton-, Bild- und Datenträgern	91	0,0	0,0	91	91	0,0
DF Kokerei, Mineralölverarbeitung, Herstellung und Verarbeitung von Spalt- und Brutstoffen	3	0,0	0,0	3	3	0,0
DG Herstellung von chemischen Erzeugnissen	90	0,0	-3,2	93	91	-2,2
DH Herstellung von Gummi- und Kunststoffwaren	146	0,0	-4,6	153	146	-4,6
DI Glasgewerbe, Herstellung von Keramik, Verarbeitung von Steinen und Erden	177	0,0	-4,3	184	177	-3,8
DJ Metallerzeugung und -bearbeitung, Herstellung von Metallerzeugnissen	329	-0,3	-2,4	336	331	-1,5
27 Metallerzeugung und -bearbeitung	40	0,0	2,6	38	40	5,3
28 Herstellung von Metallerzeugnissen	289	-0,3	-3,0	298	291	-2,3
DK Maschinenbau	302	0,0	0,0	303	302	-0,3
DL Herstellung von Büromaschinen, Datenverarbeitungsgeräten und -einrichtungen; Elektrotechnik, Feinmechanik und Optik	193	-0,5	-7,2	210	194	-7,6
30 Herstellung von Büromaschinen, Datenverarbeitungsgeräten und -einrichtungen	10	0,0	-9,1	11	10	-9,1
31 Herstellung von Geräten der Elektrizitätserzeugung, -verteilung u.ä.	81	0,0	-3,6	84	81	-3,6
32 Rundfunk- und Nachrichtentechnik	21	0,0	-16,0	26	21	-19,2
33 Medizin-, Mess-, Steuer- und Regelungstechnik, Optik, Herst. von Uhren	81	-1,2	-8,0	89	82	-7,9
DM Fahrzeugbau	68	0,0	-4,2	72	69	-4,2
34 Herstellung von Kraftwagen und Kraftwagenteilen	54	0,0	-3,6	57	55	-3,5
35 Sonstiger Fahrzeugbau	14	0,0	-6,7	15	14	-6,7
DN Herstellung von Möbeln, Schmuck, Musikinstrumenten, Sportgeräten, Spielwaren und sonstigen Erzeugnissen; Recycling	73	0,0	-9,9	81	73	-9,9
36 Herstellung von Möbeln, Schmuck, Musikinstrumenten, Sportgeräten, Spielwaren und sonstigen Erzeugnissen	64	0,0	-11,1	72	64	-11,1
36.1 Herstellung von Möbeln	41	0,0	-10,9	45	41	-8,9
36.2 Herstellung von Schmuck und ähnlichen Erzeugnissen	9	0,0	0,0	10	9	-10,0
37 Recycling	9	0,0	0,0	9	9	0,0

Erläuterung der Fußnoten siehe Seite 3.

2. Betriebe, Beschäftigung und Umsatz im April 2006 nach Wirtschaftszweigen

Wirtschaftszweig	April 2006	Veränderung in %		Januar - April		
		April 2006		2005	2006	Veränderung in %
		März 2006	April 2005			
Beschäftigte (Anzahl) 2)						
C+D Verarbeitendes Gewerbe sowie Bergbau und Gewinnung von Steinen und Erden	269 053	0,1	-1,8	275 287	268 832	-2,3
A/EN Vorleistungsgüterproduzenten und Energie	133 020	0,3	-2,5	137 125	132 845	-3,1
B Investitionsgüterproduzenten	76 360	0,0	-1,3	77 647	76 317	-1,7
GG Gebrauchsgüterproduzenten	7 855	-0,4	-4,3	8 223	7 878	-4,2
VG Verbrauchsgüterproduzenten	51 818	-0,1	-0,5	52 292	51 793	-1,0
C Bergbau und Gewinnung von Steinen und Erden	1 879	3,0	-1,4	1 876	1 828	-2,6
D Verarbeitendes Gewerbe	267 174	0,1	-1,8	273 411	267 005	-2,3
DA Ernährungsgewerbe und Tabakverarbeitung	25 784	0,2	0,9	25 703	25 712	0,0
15 Ernährungsgewerbe	24 141	0,4	1,0	24 037	24 045	0,0
16 Tabakverarbeitung	1 643	-2,5	-1,3	1 666	1 667	0,1
DB Textil- und Bekleidungsgewerbe
17 Textilgewerbe
18 Bekleidungsgewerbe	393	0,3	-5,1	413	391	-5,3
DC Ledergewerbe	3 206	-0,6	-5,0	3 383	3 217	-4,9
19.3 Herstellung von Schuhen	2 595	-0,7	-7,0	2 804	2 609	-7,0
DD Holzgewerbe (ohne Herstellung von Möbeln)	6 320	1,1	-1,5	6 415	6 317	-1,5
DE Papier-, Verlags- und Druckgewerbe	16 850	0,0	-2,6	17 444	16 838	-3,5
21 Papiergewerbe	8 704	0,4	-1,9	9 009	8 674	-3,7
22 Verlagsgewerbe, Druckgewerbe, Vervielfältigung von bespielten Ton-, Bild- und Datenträgern	8 146	-0,4	-3,3	8 435	8 164	-3,2
DF Kokerei, Mineralölverarbeitung, Herstellung und Verarbeitung von Spalt- und Brutstoffen
DG Herstellung von chemischen Erzeugnissen	54 031	-0,2	-2,9	55 972	54 296	-3,0
DH Herstellung von Gummi- und Kunststoffwaren	21 025	0,1	-3,8	21 903	20 999	-4,1
DI Glasgewerbe, Herstellung von Keramik, Verarbeitung von Steinen und Erden	15 387	0,7	-5,2	16 307	15 249	-6,5
DJ Metallerzeugung und -bearbeitung, Herstellung von Metallerzeugnissen	35 748	0,1	-1,0	36 200	35 695	-1,4
27 Metallerzeugung und -bearbeitung	8 627	0,1	2,5	8 453	8 619	2,0
28 Herstellung von Metallerzeugnissen	27 121	0,1	-2,0	27 748	27 076	-2,4
DK Maschinenbau	33 444	0,3	-0,6	33 747	33 335	-1,2
DL Herstellung von Büromaschinen, Datenverarbeitungsgeräten und -einrichtungen; Elektrotechnik, Feinmechanik und Optik	17 025	-0,1	0,3	17 061	17 015	-0,3
30 Herstellung von Büromaschinen, Datenverarbeitungsgeräten und -einrichtungen	987	-0,2	0,0	987	984	-0,3
31 Herstellung von Geräten der Elektrizitätserzeugung, -verteilung u.ä.	7 957	0,0	3,3	7 711	7 938	2,9
32 Rundfunk- und Nachrichtentechnik	2 575	0,4	-1,9	2 670	2 564	-4,0
33 Medizin-, Mess-, Steuer- und Regelungstechnik, Optik, Herst. von Uhren	5 506	-0,5	-2,6	5 694	5 529	-2,9
DM Fahrzeugbau	28 716	-0,2	-1,3	29 203	28 798	-1,4
34 Herstellung von Kraftwagen und Kraftwagenteilen	26 545	-0,2	-0,7	26 838	26 632	-0,8
35 Sonstiger Fahrzeugbau	2 171	0,3	-7,9	2 365	2 167	-8,4
DN Herstellung von Möbeln, Schmuck, Musikinstrumenten, Sportgeräten, Spielwaren und sonstigen Erzeugnissen; Recycling	6 851	-0,5	-5,4	7 291	6 874	-5,7
36 Herstellung von Möbeln, Schmuck, Musikinstrumenten, Sportgeräten, Spielwaren und sonstigen Erzeugnissen	6 318	-0,5	-5,7	6 753	6 340	-6,1
36.1 Herstellung von Möbeln	4 620	-0,3	-4,4	4 873	4 617	-5,3
36.2 Herstellung von Schmuck und ähnlichen Erzeugnissen	555	-0,2	-2,6	574	556	-3,1
37 Recycling	533	0,2	-2,2	538	534	-0,7

Erläuterung der Fußnoten siehe Seite 3.

2. Betriebe, Beschäftigung und Umsatz im April 2006 nach Wirtschaftszweigen

Wirtschaftszweig	April 2006	Veränderung in %		Januar - April		
		April 2006		2005	2006	Veränderung in %
		März 2006	April 2005			

Geleistete Arbeitsstunden (1 000)

C+D	Verarbeitendes Gewerbe sowie Bergbau und Gewinnung von Steinen und Erden	33 034	-11,4	-9,6	141 702	139 440	-1,6
A/EN	Vorleistungsgüterproduzenten und Energie	16 336	-10,7	-10,5	70 596	68 841	-2,5
B	Investitionsgüterproduzenten	9 573	-11,8	-9,3	40 800	40 237	-1,4
GG	Gebrauchsgüterproduzenten	936	-18,0	-13,8	4 243	4 099	-3,4
VG	Verbrauchsgüterproduzenten	6 189	-11,7	-6,9	26 064	26 262	0,8
C	Bergbau und Gewinnung von Steinen und Erden	258	-7,9	-11,9	1 055	1 040	-1,4
D	Verarbeitendes Gewerbe	32 777	-11,4	-9,6	140 647	138 399	-1,6
DA	Ernährungsgewerbe und Tabakverarbeitung	3 160	-8,0	-5,0	13 027	13 061	0,3
15	Ernährungsgewerbe	2 923	-7,5	-5,0	12 021	12 046	0,2
16	Tabakverarbeitung	237	-13,2	-6,0	1 006	1 015	0,9
DB	Textil- und Bekleidungsindustrie
17	Textilgewerbe
18	Bekleidungsindustrie	49	-5,8	-7,5	214	204	-4,7
DC	Lederindustrie	387	-19,9	-15,7	1 890	1 793	-5,1
19.3	Herstellung von Schuhen	303	-21,5	-20,3	1 577	1 440	-8,7
DD	Holzgewerbe (ohne Herstellung von Möbeln)	845	-6,3	-4,9	3 331	3 425	2,8
DE	Papier-, Verlags- und Druckgewerbe	1 990	-7,8	-2,3	8 109	8 166	0,7
21	Papiergewerbe	1 103	-8,6	-3,6	4 615	4 594	-0,5
22	Verlagsgewerbe, Druckgewerbe, Vervielfältigung von bespielten Ton-, Bild- und Datenträgern	887	-6,7	-0,6	3 495	3 573	2,2
DF	Kokerei, Mineralölverarbeitung, Herstellung und Verarbeitung von Spalt- und Brutstoffen
DG	Herstellung von chemischen Erzeugnissen	6 223	-15,9	-16,3	28 815	27 594	-4,2
DH	Herstellung von Gummi- und Kunststoffwaren	2 686	-9,5	-8,9	11 488	11 122	-3,2
DI	Glasgewerbe, Herstellung von Keramik, Verarbeitung von Steinen und Erden	2 077	-8,5	-10,7	8 831	8 582	-2,8
DJ	Metallerzeugung und -bearbeitung, Herstellung von Metallerzeugnissen	4 272	-9,5	-6,6	17 700	17 729	0,2
27	Metallerzeugung und -bearbeitung	988	-4,3	1,3	3 771	3 942	4,5
28	Herstellung von Metallerzeugnissen	3 285	-11,0	-8,8	13 930	13 788	-1,0
DK	Maschinenbau	4 337	-12,3	-8,4	18 441	18 245	-1,1
DL	Herstellung von Büromaschinen, Datenverarbeitungsgeräten und -einrichtungen; Elektrotechnik, Feinmechanik und Optik	2 161	-11,5	-5,4	8 984	9 086	1,1
30	Herstellung von Büromaschinen, Datenverarbeitungsgeräten und -einrichtungen	132	-8,3	-9,0	572	544	-4,9
31	Herstellung von Geräten der Elektrizitätserzeugung, -verteilung u.ä.	1 026	-9,0	-0,8	4 007	4 199	4,8
32	Rundfunk- und Nachrichtentechnik	322	-16,6	-13,0	1 467	1 430	-2,5
33	Medizin-, Mess-, Steuer- und Regelungstechnik, Optik, Herst. von Uhren	680	-13,4	-7,5	2 938	2 914	-0,8
DM	Fahrzeugbau	3 456	-11,9	-11,5	14 828	14 596	-1,6
34	Herstellung von Kraftwagen und Kraftwagenteilen	3 227	-12,0	-10,8	13 745	13 633	-0,8
35	Sonstiger Fahrzeugbau	230	-8,7	-19,9	1 083	963	-11,1
DN	Herstellung von Möbeln, Schmuck, Musikinstrumenten, Sportgeräten, Spielwaren und sonstigen Erzeugnissen; Recycling	820	-17,4	-14,6	3 725	3 558	-4,5
36	Herstellung von Möbeln, Schmuck, Musikinstrumenten, Sportgeräten, Spielwaren und sonstigen Erzeugnissen	745	-17,1	-14,6	3 396	3 230	-4,9
36.1	Herstellung von Möbeln	539	-17,8	-13,3	2 433	2 327	-4,4
36.2	Herstellung von Schmuck und ähnlichen Erzeugnissen	75	-11,8	-8,5	325	309	-4,9
37	Recycling	75	-20,2	-14,8	329	328	-0,3

Erläuterung der Fußnoten siehe Seite 3.

2. Betriebe, Beschäftigung und Umsatz im April 2006 nach Wirtschaftszweigen

Wirtschaftszweig	April 2006	Veränderung in %		Januar - April		
		April 2006		2005	2006	Veränderung in %
		März 2006	April 2005			

Entgelte (1 000 EUR)

C+D	Verarbeitendes Gewerbe sowie Bergbau und Gewinnung von Steinen und Erden	849 256	2,9	-0,2	3 298 850	3 292 289	-0,2
A/EN	Vorleistungsgüterproduzenten und Energie	424 211	0,4	-1,3	1 705 216	1 685 770	-1,1
B	Investitionsgüterproduzenten	252 032	1,8	0,7	967 517	976 885	1,0
GG	Gebrauchsgüterproduzenten	19 480	-2,5	-6,5	82 675	78 892	-4,6
VG	Verbrauchsgüterproduzenten	153 533	13,8	2,1	543 442	550 742	1,3
C	Bergbau und Gewinnung von Steinen und Erden	5 259	0,8	-2,1	20 405	20 587	0,9
D	Verarbeitendes Gewerbe	843 998	2,9	-0,2	3 278 446	3 271 702	-0,2
DA	Ernährungsgewerbe und Tabakverarbeitung	56 429	-3,5	-0,4	228 719	225 182	-1,5
15	Ernährungsgewerbe	50 846	-0,5	-0,5	203 436	200 323	-1,5
16	Tabakverarbeitung	5 583	-24,8	-0,1	25 283	24 858	-1,7
DB	Textil- und Bekleidungsgewerbe	5 924	-5,4	.	.	23 973	.
17	Textilgewerbe	5 143	-4,0	1,7	20 144	20 481	1,7
18	Bekleidungsgewerbe	781	-13,7	.	.	3 492	.
DC	Ledergewerbe	6 080	-5,1	-7,6	26 026	25 142	-3,4
19.3	Herstellung von Schuhen	4 797	-8,1	-12,6	21 575	20 092	-6,9
DD	Holzgewerbe (ohne Herstellung von Möbeln)	15 155	-1,7	-4,3	62 560	61 668	-1,4
DE	Papier-, Verlags- und Druckgewerbe	45 646	-1,6	0,4	183 986	181 329	-1,4
21	Papiergewerbe	25 387	-2,4	0,5	103 361	101 807	-1,5
22	Verlagsgewerbe, Druckgewerbe, Vervielfältigung von bespielten Ton-, Bild- und Datenträgern	20 259	-0,6	0,2	80 624	79 522	-1,4
DF	Kokerei, Mineralölverarbeitung, Herstellung und Verarbeitung von Spalt- und Brutstoffen	1 182	37,1	.	.	3 913	.
DG	Herstellung von chemischen Erzeugnissen	233 795	13,6	0,8	855 560	857 377	0,2
DH	Herstellung von Gummi- und Kunststoffwaren	56 503	-3,8	-3,8	233 448	231 604	-0,8
DI	Glasgewerbe, Herstellung von Keramik, Verarbeitung von Steinen und Erden	49 326	0,8	-1,4	199 120	193 626	-2,8
DJ	Metallerzeugung und -bearbeitung, Herstellung von Metallerzeugnissen	98 898	-1,9	-1,2	402 929	397 151	-1,4
27	Metallerzeugung und -bearbeitung	28 293	0,8	-0,5	115 035	112 840	-1,9
28	Herstellung von Metallerzeugnissen	70 605	-2,9	-1,5	287 893	284 310	-1,2
DK	Maschinenbau	110 077	1,7	-0,3	426 799	428 997	0,5
DL	Herstellung von Büromaschinen, Datenverarbeitungsgeräten und -einrichtungen; Elektrotechnik, Feinmechanik und Optik	44 704	0,6	-1,9	181 052	178 115	-1,6
30	Herstellung von Büromaschinen, Datenverarbeitungsgeräten und -einrichtungen	2 733	3,3	-13,2	12 955	11 340	-12,5
31	Herstellung von Geräten der Elektrizitätserzeugung, -verteilung u.ä.	20 252	0,2	3,7	76 678	80 403	4,9
32	Rundfunk- und Nachrichtentechnik	7 411	-0,2	-2,0	30 660	29 627	-3,4
33	Medizin-, Mess-, Steuer- und Regelungstechnik, Optik, Herst. von Uhren	14 308	1,0	-6,7	60 758	56 745	-6,6
DM	Fahrzeugbau	104 406	2,4	3,9	382 184	397 804	4,1
34	Herstellung von Kraftwagen und Kraftwagenteilen	97 064	2,5	3,6	355 353	368 846	3,8
35	Sonstiger Fahrzeugbau	7 342	1,4	8,0	26 830	28 958	7,9
DN	Herstellung von Möbeln, Schmuck, Musikinstrumenten, Sportgeräten, Spielwaren und sonstigen Erzeugnissen; Recycling	15 872	-6,6	-9,0	69 225	65 821	-4,9
36	Herstellung von Möbeln, Schmuck, Musikinstrumenten, Sportgeräten, Spielwaren und sonstigen Erzeugnissen	14 765	-4,3	-9,0	64 583	60 866	-5,8
36.1	Herstellung von Möbeln	11 500	-2,0	-8,2	49 606	46 315	-6,6
36.2	Herstellung von Schmuck und ähnlichen Erzeugnissen	1 083	-12,2	0,4	4 489	4 493	0,1
37	Recycling	1 107	-29,1	-9,5	4 642	4 955	6,7

Erläuterung der Fußnoten siehe Seite 3.

2. Betriebe, Beschäftigung und Umsatz im April 2006 nach Wirtschaftszweigen

Wirtschaftszweig	April 2006	Veränderung in %		Januar - April		
		April 2006		2005	2006	Veränderung in %
		März 2006	April 2005			

Gesamtumsatz (1 000 EUR) 4)

C+D	Verarbeitendes Gewerbe sowie Bergbau und Gewinnung von Steinen und Erden	5 773 652	-13,1	-1,7	22 327 463	23 562 529	5,5
A/EN	Vorleistungsgüterproduzenten und Energie	2 987 267	-15,2	-3,8	11 929 445	12 522 379	5,0
B	Investitionsgüterproduzenten	1 699 978	-8,4	1,0	6 094 226	6 504 222	6,7
GG	Gebrauchsgüterproduzenten	111 118	-18,8	1,1	441 843	470 148	6,4
VG	Verbrauchsgüterproduzenten	975 289	-13,7	0,0	3 861 949	4 065 781	5,3
C	Bergbau und Gewinnung von Steinen und Erden	29 408	12,0	-2,3	84 116	88 012	4,6
D	Verarbeitendes Gewerbe	5 744 244	-13,2	-1,7	22 243 347	23 474 518	5,5
DA	Ernährungsgewerbe und Tabakverarbeitung	520 538	-8,5	-3,0	2 044 742	2 090 740	2,2
15	Ernährungsgewerbe	440 299	-5,9	0,5	1 668 008	1 737 506	4,2
16	Tabakverarbeitung	80 240	-20,3	-18,4	376 734	353 234	-6,2
DB	Textil- und Bekleidungsgewerbe	39 398	-19,3	.	.	161 390	.
17	Textilgewerbe	27 383	-18,9	.	.	122 030	.
18	Bekleidungsgewerbe	12 015	-20,1	X	32 894	39 359	19,7
DC	Ledergewerbe	33 039	-43,6	-10,5	193 782	204 082	5,3
19.3	Herstellung von Schuhen	21 562	-54,3	-28,2	162 038	160 794	-0,8
DD	Holzgewerbe (ohne Herstellung von Möbeln)	89 342	-12,3	-2,3	337 628	372 257	10,3
DE	Papier-, Verlags- und Druckgewerbe	285 177	-9,9	-1,3	1 142 553	1 154 584	1,1
21	Papiergewerbe	191 632	-10,7	-3,6	792 092	792 612	0,1
22	Verlagsgewerbe, Druckgewerbe, Vervielfältigung von bespielten Ton-, Bild- und Datenträgern	93 545	-8,3	4,0	350 461	361 972	3,3
DF	Kokerei, Mineralölverarbeitung, Herstellung und Verarbeitung von Spalt- und Brutstoffen	16 468	-11,2	.	.	65 407	.
DG	Herstellung von chemischen Erzeugnissen	1 728 928	-18,5	-5,0	7 199 978	7 457 695	3,6
DH	Herstellung von Gummi- und Kunststoffwaren	365 090	-11,2	0,9	1 360 742	1 472 529	8,2
DI	Glasgewerbe, Herstellung von Keramik, Verarbeitung von Steinen und Erden	221 514	0,3	-5,2	818 985	820 226	0,2
DJ	Metallerzeugung und -bearbeitung, Herstellung von Metallerzeugnissen	613 313	-16,1	-1,1	2 316 638	2 549 772	10,1
27	Metallerzeugung und -bearbeitung	249 004	-17,4	8,5	881 211	1 043 114	18,4
28	Herstellung von Metallerzeugnissen	364 309	-15,1	-6,8	1 435 427	1 506 658	5,0
DK	Maschinenbau	572 092	-5,7	7,5	1 909 094	2 166 005	13,5
DL	Herstellung von Büromaschinen, Datenverarbeitungsgeräten und -einrichtungen; Elektrotechnik, Feinmechanik und Optik	219 113	-17,5	2,7	861 126	954 509	10,8
30	Herstellung von Büromaschinen, Datenverarbeitungsgeräten und -einrichtungen	15 368	-21,3	-12,6	71 547	69 778	-2,5
31	Herstellung von Geräten der Elektrizitätserzeugung, -verteilung u.ä.	102 482	-13,1	2,7	402 904	448 058	11,2
32	Rundfunk- und Nachrichtentechnik	52 491	-18,4	19,3	180 766	218 929	21,1
33	Medizin-, Mess-, Steuer- und Regelungstechnik, Optik, Herst. von Uhren	48 771	-23,6	-6,2	205 909	217 744	5,7
DM	Fahrzeugbau	946 920	-8,7	-1,5	3 464 305	3 591 910	3,7
34	Herstellung von Kraftwagen und Kraftwagenteilen	918 219	-8,4	-1,2	3 346 650	3 470 755	3,7
35	Sonstiger Fahrzeugbau	28 701	-17,1	-11,5	117 655	121 155	3,0
DN	Herstellung von Möbeln, Schmuck, Musikinstrumenten, Sportgeräten, Spielwaren und sonstigen Erzeugnissen; Recycling	93 312	-16,2	-5,5	394 363	413 413	4,8
36	Herstellung von Möbeln, Schmuck, Musikinstrumenten, Sportgeräten, Spielwaren und sonstigen Erzeugnissen	74 142	-16,7	-8,8	327 554	334 200	2,0
36.1	Herstellung von Möbeln	54 985	-17,5	-10,0	246 241	238 730	-3,1
36.2	Herstellung von Schmuck und ähnlichen Erzeugnissen	8 905	-7,6	15,8	32 023	35 694	11,5
37	Recycling	19 170	-14,2	10,1	66 809	79 214	18,6

Erläuterung der Fußnoten siehe Seite 3.

2. Betriebe, Beschäftigung und Umsatz im April 2006 nach Wirtschaftszweigen

Wirtschaftszweig	April 2006	Veränderung in %		Januar - April		
		April 2006		2005	2006	Veränderung in %
		März 2006	April 2005			

Inlandsumsatz (1 000 EUR) 4)

C+D	Verarbeitendes Gewerbe sowie Bergbau und Gewinnung von Steinen und Erden	3 023 251	-13,1	-2,0	11 713 562	12 304 874	5,0
A/EN	Vorleistungsgüterproduzenten und Energie	1 418 268	-16,0	-6,5	5 780 647	5 962 709	3,1
B	Investitionsgüterproduzenten	849 091	-6,6	8,8	2 830 198	3 162 176	11,7
GG	Gebrauchsgüterproduzenten	77 259	-18,2	1,8	314 635	325 732	3,5
VG	Verbrauchsgüterproduzenten	678 633	-13,8	-4,6	2 788 082	2 854 257	2,4
C	Bergbau und Gewinnung von Steinen und Erden	23 640	20,0	-1,8	63 305	66 628	5,2
D	Verarbeitendes Gewerbe	2 999 611	-13,3	-2,0	11 650 258	12 238 246	5,0
DA	Ernährungsgewerbe und Tabakverarbeitung	446 407	-7,2	-2,3	1 734 404	1 768 000	1,9
15	Ernährungsgewerbe	.	.	.	1 411 715	.	.
16	Tabakverarbeitung	.	.	.	322 689	.	.
DB	Textil- und Bekleidungsgewerbe	25 537	-17,9	19,8	97 012	105 386	8,6
17	Textilgewerbe
18	Bekleidungsgewerbe
DC	Ledergewerbe	21 162	-39,1	-14,9	120 187	121 196	0,8
19.3	Herstellung von Schuhen	14 238	-46,9	-27,3	96 608	93 009	-3,7
DD	Holzgewerbe (ohne Herstellung von Möbeln)	72 448	-11,9	-2,9	275 100	296 267	7,7
DE	Papier-, Verlags- und Druckgewerbe
21	Papiergewerbe	122 870	-11,7	-6,2	524 637	510 379	-2,7
22	Verlagsgewerbe, Druckgewerbe, Vervielfältigung von bespielten Ton-, Bild- und Datenträgern
DF	Kokerei, Mineralölverarbeitung, Herstellung und Verarbeitung von Spalt- und Brutstoffen
DG	Herstellung von chemischen Erzeugnissen	589 599	-25,3	-11,0	2 721 386	2 732 314	0,4
DH	Herstellung von Gummi- und Kunststoffwaren	189 629	-11,6	-5,0	732 883	771 149	5,2
DI	Glasgewerbe, Herstellung von Keramik, Verarbeitung von Steinen und Erden	148 843	4,0	-7,6	530 050	524 162	-1,1
DJ	Metallerzeugung und -bearbeitung, Herstellung von Metallerzeugnissen	352 027	-16,4	-7,3	1 385 546	1 469 058	6,0
27	Metallerzeugung und -bearbeitung	112 179	-17,6	-4,1	423 232	474 111	12,0
28	Herstellung von Metallerzeugnissen	239 848	-15,9	-8,8	962 315	994 947	3,4
DK	Maschinenbau	196 315	-18,0	-6,4	798 730	799 238	0,1
DL	Herstellung von Büromaschinen, Datenverarbeitungsgeräten und -einrichtungen; Elektrotechnik, Feinmechanik und Optik	153 208	-17,5	1,9	612 380	681 145	11,2
30	Herstellung von Büromaschinen, Datenverarbeitungsgeräten und -einrichtungen	8 729	-22,7	-37,1	53 598	42 231	-21,2
31	Herstellung von Geräten der Elektrizitätserzeugung, -verteilung u.ä.	71 582	-16,5	3,6	285 588	329 127	15,2
32	Rundfunk- und Nachrichtentechnik	44 307	-15,6	25,4	149 495	179 352	20,0
33	Medizin-, Mess-, Steuer- und Regelungstechnik, Optik, Herst. von Uhren	28 590	-20,9	-10,6	123 698	130 434	5,4
DM	Fahrzeugbau	519 366	1,0	22,8	1 464 889	1 793 178	22,4
34	Herstellung von Kraftwagen und Kraftwagenteilen	504 608	1,6	24,6	1 396 987	1 728 400	23,7
35	Sonstiger Fahrzeugbau	14 758	-16,4	-17,8	67 902	64 778	-4,6
DN	Herstellung von Möbeln, Schmuck, Musikinstrumenten, Sportgeräten, Spielwaren und sonstigen Erzeugnissen; Recycling	62 394	-17,0	-11,5	284 528	283 291	-0,4
36	Herstellung von Möbeln, Schmuck, Musikinstrumenten, Sportgeräten, Spielwaren und sonstigen Erzeugnissen	51 730	-16,6	-9,4	236 459	238 651	0,9
36.1	Herstellung von Möbeln	41 493	-16,7	-11,4	192 366	180 788	-6,0
36.2	Herstellung von Schmuck und ähnlichen Erzeugnissen
37	Recycling	10 664	-18,7	-20,3	48 069	44 640	-7,1

Erläuterung der Fußnoten siehe Seite 3.

2. Betriebe, Beschäftigung und Umsatz im April 2006 nach Wirtschaftszweigen

Wirtschaftszweig	April 2006	Veränderung in %		Januar - April		
		April 2006		2005	2006	Veränderung in %
		März 2006	April 2005			

Auslandsumsatz insgesamt (1 000 EUR) 4)

C+D	Verarbeitendes Gewerbe sowie Bergbau und Gewinnung von Steinen und Erden	2 750 401	-13,1	-1,3	10 613 900	11 257 656	6,1
A/EN	Vorleistungsgüterproduzenten und Energie	1 568 998	-14,4	-1,2	6 148 797	6 559 670	6,7
B	Investitionsgüterproduzenten	850 888	-10,2	-5,7	3 264 029	3 342 046	2,4
GG	Gebrauchsgüterproduzenten	33 859	-20,1	-0,3	127 207	144 415	13,5
VG	Verbrauchsgüterproduzenten	296 657	-13,4	12,3	1 073 867	1 211 524	12,8
C	Bergbau und Gewinnung von Steinen und Erden	5 768	-12,1	-4,3	20 811	21 384	2,8
D	Verarbeitendes Gewerbe	2 744 633	-13,1	-1,3	10 593 089	11 236 272	6,1
DA	Ernährungsgewerbe und Tabakverarbeitung	74 131	-15,6	-6,6	310 339	322 740	4,0
15	Ernährungsgewerbe	.	.	.	256 293	.	.
16	Tabakverarbeitung	.	.	.	54 046	.	.
DB	Textil- und Bekleidungsgewerbe	13 861	-21,8	.	.	56 004	.
17	Textilgewerbe
18	Bekleidungsgewerbe
DC	Ledergewerbe	11 877	-50,2	-1,5	73 594	82 887	12,6
19.3	Herstellung von Schuhen	7 324	-64,0	-29,8	65 430	67 785	3,6
DD	Holzgewerbe (ohne Herstellung von Möbeln)	16 894	-14,1	0,5	62 528	75 990	21,5
DE	Papier-, Verlags- und Druckgewerbe
21	Papiergewerbe	68 763	-9,0	1,4	267 455	282 232	5,5
22	Verlagsgewerbe, Druckgewerbe, Vervielfältigung von bespielten Ton-, Bild- und Datenträgern
DF	Kokerei, Mineralölverarbeitung, Herstellung und Verarbeitung von Spalt- und Brutstoffen
DG	Herstellung von chemischen Erzeugnissen	1 139 329	-14,4	-1,6	4 478 592	4 725 381	5,5
DH	Herstellung von Gummi- und Kunststoffwaren	175 461	-10,8	8,2	627 859	701 379	11,7
DI	Glasgewerbe, Herstellung von Keramik, Verarbeitung von Steinen und Erden	72 671	-6,7	0,1	288 934	296 064	2,5
DJ	Metallerzeugung und -bearbeitung, Herstellung von Metallerzeugnissen	261 287	-15,6	8,7	931 091	1 080 714	16,1
27	Metallerzeugung und -bearbeitung	136 826	-17,3	21,6	457 979	569 003	24,2
28	Herstellung von Metallerzeugnissen	124 461	-13,6	-2,6	473 112	511 711	8,2
DK	Maschinenbau	375 776	2,3	16,6	1 110 364	1 366 767	23,1
DL	Herstellung von Büromaschinen, Datenverarbeitungsgeräten und -einrichtungen; Elektrotechnik, Feinmechanik und Optik	65 905	-17,5	4,4	248 746	273 364	9,9
30	Herstellung von Büromaschinen, Datenverarbeitungsgeräten und -einrichtungen	6 639	-19,3	79,6	17 948	27 546	53,5
31	Herstellung von Geräten der Elektrizitätserzeugung, -verteilung u.ä.	30 900	-4,1	0,5	117 316	118 931	1,4
32	Rundfunk- und Nachrichtentechnik	8 184	-30,8	-5,4	31 270	39 577	26,6
33	Medizin-, Mess-, Steuer- und Regelungstechnik, Optik, Herst. von Uhren	20 181	-27,0	0,8	82 212	87 310	6,2
DM	Fahrzeugbau	427 554	-18,2	-20,7	1 999 416	1 798 732	-10,0
34	Herstellung von Kraftwagen und Kraftwagenteilen	413 611	-18,3	-21,1	1 949 664	1 742 355	-10,6
35	Sonstiger Fahrzeugbau	13 943	-17,9	-3,6	49 753	56 377	13,3
DN	Herstellung von Möbeln, Schmuck, Musikinstrumenten, Sportgeräten, Spielwaren und sonstigen Erzeugnissen; Recycling	30 917	-14,7	9,4	109 835	130 123	18,5
36	Herstellung von Möbeln, Schmuck, Musikinstrumenten, Sportgeräten, Spielwaren und sonstigen Erzeugnissen	22 412	-17,0	-7,5	91 095	95 549	4,9
36.1	Herstellung von Möbeln	13 492	-19,8	-5,5	53 876	57 943	7,5
36.2	Herstellung von Schmuck und ähnlichen Erzeugnissen
37	Recycling	8 505	-8,0	111,1	18 740	34 574	84,5

Erläuterung der Fußnoten siehe Seite 3.

2. Betriebe, Beschäftigung und Umsatz im April 2006 nach Wirtschaftszweigen

Wirtschaftszweig	April 2006	Veränderung in %		Januar - April		
		April 2006		2005	2006	Veränderung in %
		März 2006	April 2005			

Auslandsumsatz mit der Eurozone (1 000 EUR) 4)

C+D	Verarbeitendes Gewerbe sowie Bergbau und Gewinnung von Steinen und Erden	1 443 436	-11,7	3,0	5 498 260	5 899 945	7,3
A/EN	Vorleistungsgüterproduzenten und Energie	764 489	-12,9	-0,9	3 102 365	3 212 165	3,5
B	Investitionsgüterproduzenten	416 604	-8,3	7,0	1 453 484	1 636 061	12,6
GG	Gebrauchsgüterproduzenten	21 953	-20,8	0,7	81 147	94 245	16,1
VG	Verbrauchsgüterproduzenten	240 390	-12,7	9,8	861 265	957 474	11,2
C	Bergbau und Gewinnung von Steinen und Erden	4 716	-9,3	-9,2	17 464	16 960	-2,9
D	Verarbeitendes Gewerbe	1 438 720	-11,7	3,1	5 480 796	5 882 985	7,3
DA	Ernährungsgewerbe und Tabakverarbeitung	58 162	-14,4	-12,1	247 680	249 495	0,7
15	Ernährungsgewerbe	.	.	.	196 850	.	.
16	Tabakverarbeitung	.	.	.	50 830	.	.
DB	Textil- und Bekleidungsgewerbe
17	Textilgewerbe
18	Bekleidungsgewerbe
DC	Ledergewerbe	8 295	-39,0	16,6	39 899	46 412	16,3
19.3	Herstellung von Schuhen	4 058	-61,2	-29,9	33 004	32 548	-1,4
DD	Holzgewerbe (ohne Herstellung von Möbeln)	11 955	-17,7	2,2	42 813	54 298	26,8
DE	Papier-, Verlags- und Druckgewerbe
21	Papiergewerbe	46 249	-13,3	-7,3	194 699	194 529	-0,1
22	Verlagsgewerbe, Druckgewerbe, Vervielfältigung von bespielten Ton-, Bild- und Datenträgern
DF	Kokerei, Mineralölverarbeitung, Herstellung und Verarbeitung von Spalt- und Brutstoffen
DG	Herstellung von chemischen Erzeugnissen	.	.	.	2 235 555	.	.
DH	Herstellung von Gummi- und Kunststoffwaren	112 630	-11,4	8,9	403 824	443 752	9,9
DI	Glasgewerbe, Herstellung von Keramik, Verarbeitung von Steinen und Erden	40 565	-8,6	7,9	148 800	168 606	13,3
DJ	Metallerzeugung und -bearbeitung, Herstellung von Metallerzeugnissen	132 205	-18,6	-7,4	532 371	567 728	6,6
27	Metallerzeugung und -bearbeitung	47 903	-22,6	-2,3	195 144	224 620	15,1
28	Herstellung von Metallerzeugnissen	84 302	-16,2	-10,1	337 227	343 108	1,7
DK	Maschinenbau	197 946	8,7	25,9	548 233	662 473	20,8
DL	Herstellung von Büromaschinen, Datenverarbeitungsgeräten und -einrichtungen; Elektrotechnik, Feinmechanik und Optik	40 014	-10,0	7,4	141 083	161 856	14,7
30	Herstellung von Büromaschinen, Datenverarbeitungsgeräten und -einrichtungen	.	.	.	11 091	.	.
31	Herstellung von Geräten der Elektrizitätserzeugung, -verteilung u.ä.	20 257	1,7	2,5	73 507	73 899	0,5
32	Rundfunk- und Nachrichtentechnik	.	.	.	16 484	.	.
33	Medizin-, Mess-, Steuer- und Regelungstechnik, Optik, Herst. von Uhren	12 253	-12,6	11,9	40 000	48 315	20,8
DM	Fahrzeugbau	185 416	-21,0	-8,9	809 170	850 394	5,1
34	Herstellung von Kraftwagen und Kraftwagenteilen	179 718	-21,1	-8,8	786 426	826 736	5,1
35	Sonstiger Fahrzeugbau	5 698	-18,1	-12,0	22 744	23 658	4,0
DN	Herstellung von Möbeln, Schmuck, Musikinstrumenten, Sportgeräten, Spielwaren und sonstigen Erzeugnissen; Recycling	22 829	-13,2	15,7	78 995	98 449	24,6
36	Herstellung von Möbeln, Schmuck, Musikinstrumenten, Sportgeräten, Spielwaren und sonstigen Erzeugnissen
36.1	Herstellung von Möbeln	11 077	-16,3	-1,8	43 065	48 222	12,0
36.2	Herstellung von Schmuck und ähnlichen Erzeugnissen
37	Recycling

Erläuterung der Fußnoten siehe Seite 3.

3. Exportquote im April 2006 nach Wirtschaftszweigen

Wirtschaftszweig	April 2006	Veränderung in %		Januar - April		
		April 2006		2005	2006	Veränderung in %
		März 2006	April 2005			
Exportquote (%)						
C+D Verarbeitendes Gewerbe sowie Bergbau und Gewinnung von Steinen und Erden	47,6	X	X	47,5	47,8	X
A/EN Vorleistungsgüterproduzenten und Energie	52,5	X	X	51,5	52,4	X
B Investitionsgüterproduzenten	50,1	X	X	53,6	51,4	X
GG Gebrauchsgüterproduzenten	30,5	X	X	28,8	30,7	X
VG Verbrauchsgüterproduzenten	30,4	X	X	27,8	29,8	X
C Bergbau und Gewinnung von Steinen und Erden	19,6	X	X	24,7	24,3	X
D Verarbeitendes Gewerbe	47,8	X	X	47,6	47,9	X
DA Ernährungsgewerbe und Tabakverarbeitung	14,2	X	X	15,2	15,4	X
15 Ernährungsgewerbe	.	X	X	15,4	.	X
16 Tabakverarbeitung	.	X	X	14,3	.	X
DB Textil- und Bekleidungsgewerbe	35,2	X	X	.	34,7	X
17 Textilgewerbe	.	X	X	.	.	X
18 Bekleidungsgewerbe	.	X	X	.	.	X
DC Ledergewerbe	35,9	X	X	38,0	40,6	X
19.3 Herstellung von Schuhen	34,0	X	X	40,4	42,2	X
DD Holzgewerbe (ohne Herstellung von Möbeln)	18,9	X	X	18,5	20,4	X
DE Papier-, Verlags- und Druckgewerbe	.	X	X	.	.	X
21 Papiergewerbe	35,9	X	X	33,8	35,6	X
22 Verlagsgewerbe, Druckgewerbe, Vervielfältigung von bespielten Ton-, Bild- und Datenträgern	.	X	X	.	.	X
DF Kokerei, Mineralölverarbeitung, Herstellung und Verarbeitung von Spalt- und Brutstoffen	.	X	X	.	.	X
DG Herstellung von chemischen Erzeugnissen	65,9	X	X	62,2	63,4	X
DH Herstellung von Gummi- und Kunststoffwaren	48,1	X	X	46,1	47,6	X
DI Glasgewerbe, Herstellung von Keramik, Verarbeitung von Steinen und Erden	32,8	X	X	35,3	36,1	X
DJ Metallerzeugung und -bearbeitung, Herstellung von Metallerzeugnissen	42,6	X	X	40,2	42,4	X
27 Metallerzeugung und -bearbeitung	54,9	X	X	52,0	54,5	X
28 Herstellung von Metallerzeugnissen	34,2	X	X	33,0	34,0	X
DK Maschinenbau	65,7	X	X	58,2	63,1	X
DL Herstellung von Büromaschinen, Datenverarbeitungsgeräten und -einrichtungen; Elektrotechnik, Feinmechanik und Optik	30,1	X	X	28,9	28,6	X
30 Herstellung von Büromaschinen, Datenverarbeitungsgeräten und -einrichtungen	43,2	X	X	25,1	39,5	X
31 Herstellung von Geräten der Elektrizitätserzeugung, -verteilung u.ä.	30,2	X	X	29,1	26,5	X
32 Rundfunk- und Nachrichtentechnik	15,6	X	X	17,3	18,1	X
33 Medizin-, Mess-, Steuer- und Regelungstechnik, Optik, Herst. von Uhren	41,4	X	X	39,9	40,1	X
DM Fahrzeugbau	45,2	X	X	57,7	50,1	X
34 Herstellung von Kraftwagen und Kraftwagenteilen	45,0	X	X	58,3	50,2	X
35 Sonstiger Fahrzeugbau	48,6	X	X	42,3	46,5	X
DN Herstellung von Möbeln, Schmuck, Musikinstrumenten, Sportgeräten, Spielwaren und sonstigen Erzeugnissen; Recycling	33,1	X	X	27,9	31,5	X
36 Herstellung von Möbeln, Schmuck, Musikinstrumenten, Sportgeräten, Spielwaren und sonstigen Erzeugnissen	30,2	X	X	27,8	28,6	X
36.1 Herstellung von Möbeln	24,5	X	X	21,9	24,3	X
36.2 Herstellung von Schmuck und ähnlichen Erzeugnissen	.	X	X	.	.	X
37 Recycling	44,4	X	X	28,1	43,6	X

Erläuterung der Fußnoten siehe Seite 3.

4. Betriebe, Beschäftigung und Umsatz im April 2006 nach Verwaltungsbezirken

Verwaltungsbezirk	Betriebe	Beschäftigte	Geleist. Arbeitsstunden	Entgelte	Umsatz ⁴⁾			Exportquote
					insgesamt	je Beschäftigten	Auslands-umsatz	
	Anzahl ²⁾	1 000	1 000 EUR	EUR	1 000 EUR	%		
Kreisfreie Stadt Koblenz	40	6 718	842	21 450	163 023	24 267	78 927	48,4
Landkreis Ahrweiler	53	5 612	665	12 645	72 953	12 999	.	.
Landkreis Altenkirchen (Ww.)	118	10 345	1 311	27 030	138 257	13 365	48 466	35,1
Landkreis Bad Kreuznach	79	10 084	1 212	28 379	168 036	16 664	79 732	47,4
Landkreis Birkenfeld	62	4 908	647	10 533	55 511	11 310	.	.
Landkreis Cochem-Zell	21	2 230	255	6 102	38 288	17 169	.	.
Landkreis Mayen-Koblenz	126	13 048	1 673	34 491	281 282	21 557	131 053	46,6
Landkreis Neuwied	138	14 282	1 860	42 369	240 241	16 821	88 068	36,7
Rhein-Hunsrück-Kreis	59	6 780	862	18 980	129 262	19 065	63 013	48,7
Rhein-Lahn-Kreis	68	6 712	840	18 053	100 255	14 937	37 238	37,1
Westerwaldkreis	189	15 785	2 053	39 125	232 050	14 701	92 782	40,0
Kreisfreie Stadt Trier	62	6 839	914	19 092	170 385	24 914	40 209	23,6
Landkreis Berncastel-Wittlich	77	9 121	1 147	22 420	139 954	15 344	49 724	35,5
Landkreis Bitburg-Prüm	47	5 869	756	16 253	111 201	18 947	23 444	21,1
Landkreis Daun	47	4 129	513	10 865	64 310	15 575	14 071	21,9
Landkreis Trier-Saarburg	57	5 691	688	13 761	86 631	15 222	35 191	40,6
Kreisfreie Stadt Frankenthal (Pfalz)	23	5 448	686	21 658	66 803	12 262	31 119	46,6
Kreisfreie Stadt Kaiserslautern	44	10 443	1 307	29 839	129 621	12 412	59 886	46,2
Kreisfreie Stadt Landau i.d.Pfalz	20	2 065	274	5 657	37 180	18 005	7 106	19,1
Kreisfreie Stadt Ludwigshafen am Rhein	52	40 828	4 606	168 070
Kreisfreie Stadt Mainz	59	8 479	1 056	31 399	179 682	21 191	50 336	28,0
Kreisfreie Stadt Neustadt a.d.Weinstr.	24	1 271	157	2 826
Kreisfreie Stadt Pirmasens	38	4 503	564	12 289	81 688	18 141	60 813	74,4
Kreisfreie Stadt Speyer	32	4 263	497	13 252	88 035	20 651	22 303	25,3
Kreisfreie Stadt Worms	45	5 908	738	22 704	108 780	18 412	46 867	43,1
Kreisfreie Stadt Zweibrücken	18	3 673	467	13 383	112 017	30 497	.	.
Landkreis Alzey-Worms	39	3 193	392	7 716	71 346	22 345	37 096	52,0
Landkreis Bad Dürkheim	52	4 370	543	10 994	66 971	15 325	17 984	26,9
Donnersbergkreis	37	5 792	722	16 087	110 804	19 130	56 197	50,7
Landkreis Germersheim	61	15 350	1 681	58 403	667 290	43 472	320 869	48,1
Landkreis Kaiserslautern	35	2 513	323	6 267	46 551	18 524	.	.
Landkreis Kusel	30	2 707	314	5 539	34 423	12 716	9 376	27,2
Landkreis Südliche Weinstraße	50	4 326	612	15 154	100 951	23 336	22 559	22,3
Rhein-Pfalz-Kreis	44	2 700	340	5 866	32 120	11 896	9 581	29,8
Landkreis Mainz-Bingen	53	10 172	1 157	54 631	216 845	21 318	120 265	55,5
Landkreis Südwestpfalz	48	2 896	360	5 977	40 640	14 033	15 387	37,9
Rheinland-Pfalz	2 047	269 053	33 034	849 256	5 773 652	21 459	2 750 401	47,6
Kreisfreie Städte	457	100 438	12 108	361 619	2 527 482	25 165	1 411 143	55,8
Landkreise	1 590	168 615	20 927	487 638	3 246 170	19 252	1 339 258	41,3
Industrie- und Handelskammerbezirke								
Koblenz	953	96 504	12 221	259 157	1 619 157	16 778	666 745	41,2
Trier	290	31 649	4 018	82 390	572 480	18 088	162 639	28,4
Rheinhessen	196	27 752	3 342	116 450	576 653	20 779	254 564	44,1
Pfalz	608	113 148	13 454	391 260	3 005 361	26 561	1 666 453	55,4

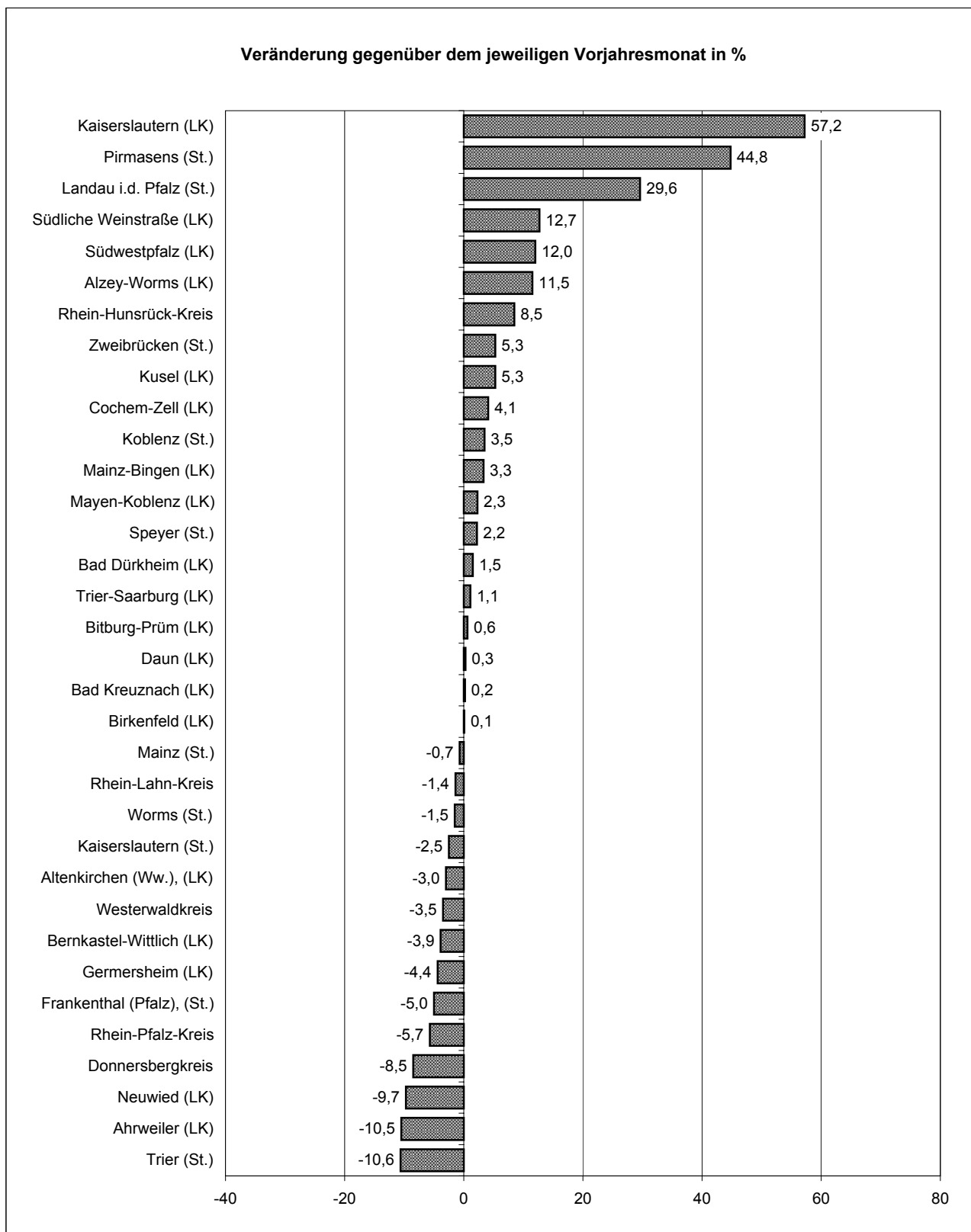
Erläuterung der Fußnoten siehe Seite 3.

5. Fachliche Betriebsteile, Beschäftigte und Umsatz im April 2006 nach Wirtschaftszweigen

Wirtschaftszweig		Fachliche Betriebs- teile	Beschäftigte	Umsatz ⁴⁾			
				insgesamt	je Beschäftigten	Inlands- umsatz	Auslands- umsatz
		Anzahl ²⁾	1 000 EUR	EUR	1 000 EUR		
C+D	Verarbeitendes Gewerbe sowie Bergbau und Gewinnung von Steinen und Erden	2 529	263 092	4 934 970	18 758	2 664 901	2 270 070
A/EN	Vorleistungsgüterproduzenten und Energie	1 187	125 985	2 331 300	18 505	1 184 638	1 146 662
B	Investitionsgüterproduzenten	705	75 952	1 620 497	21 336	821 719	798 778
GG	Gebrauchsgüterproduzenten	90	8 556	131 002	15 311	86 081	44 921
VG	Verbrauchsgüterproduzenten	547	52 599	852 172	16 201	572 463	279 709
C	Bergbau und Gewinnung von Steinen und Erden	105	1 819	26 338	14 479	20 425	5 913
D	Verarbeitendes Gewerbe	2 424	261 273	4 908 633	18 787	2 644 476	2 264 157
DA	Ernährungsgewerbe und Tabakverarbeitung	311	25 322	439 662	17 363	366 278	73 383
15	Ernährungsgewerbe	307	23 688	411 908	17 389	352 052	59 856
16	Tabakverarbeitung	4	1 634	27 754	16 985	14 226	13 527
DB	Textil- und Bekleidungsindustrie	38	.	41 969	.	25 665	16 304
17	Textilgewerbe	31	.	29 954	.	.	.
18	Bekleidungsindustrie	7	393	12 015	30 573	.	.
DC	Ledergewerbe	40	3 124	31 778	10 172	20 740	11 038
19.3	Herstellung von Schuhen	31	2 563	20 793	8 113	14 223	6 570
DD	Holzgewerbe (ohne Herstellung von Möbeln)	89	6 130	84 706	13 818	69 824	14 882
DE	Papier-, Verlags- und Druckgewerbe	201	16 830	270 338	16 063	205 424	64 914
21	Papiergewerbe	85	8 755	179 821	20 539	119 067	60 754
22	Verlagsgewerbe, Druckgewerbe, Vervielfältigung von bespielten Ton-, Bild- und Datenträgern	116	8 075	90 517	11 210	86 357	4 160
DF	Kokerei, Mineralölverarbeitung, Herstellung und Verarbeitung von Spalt- und Brutstoffen	4	.	12 441	.	8 051	4 390
DG	Herstellung von chemischen Erzeugnissen	162	49 797	1 144 907	22 991	402 982	741 925
DH	Herstellung von Gummi- und Kunststoffwaren	189	21 096	337 132	15 981	175 194	161 937
DI	Glasgewerbe, Herstellung von Keramik, Verarbeitung von Steinen und Erden	210	14 227	190 006	13 355	132 370	57 637
DJ	Metallerzeugung und -bearbeitung, Herstellung von Metallerzeugnissen	406	35 909	588 281	16 383	330 972	257 309
27	Metallerzeugung und -bearbeitung	58	8 720	241 718	27 720	107 293	134 424
28	Herstellung von Metallerzeugnissen	348	27 189	346 563	12 746	223 679	122 884
DK	Maschinenbau	370	34 684	575 860	16 603	211 350	364 510
DL	Herstellung von Büromaschinen, Datenverarbeitungsgeräten und -einrichtungen; Elektrotechnik, Feinmechanik und Optik	237	16 442	214 466	13 044	144 787	69 679
30	Herstellung von Büromaschinen, Datenverarbeitungsgeräten und -einrichtungen	11	1 026	13 134	12 801	6 562	6 572
31	Herstellung von Geräten der Elektrizitätserzeugung, -verteilung u.ä.	107	7 572	100 915	13 327	67 209	33 706
32	Rundfunk- und Nachrichtentechnik	27	2 434	51 531	21 171	43 949	7 582
33	Medizin-, Mess-, Steuer- und Regelungstechnik, Optik, Herst. von Uhren	92	5 410	48 886	9 036	27 068	21 818
DM	Fahrzeugbau	78	27 629	885 084	32 035	490 060	395 024
34	Herstellung von Kraftwagen und Kraftwagenteilen	59	25 681	855 733	33 322	474 895	380 838
35	Sonstiger Fahrzeugbau	19	1 948	29 351	15 067	15 165	14 185
DN	Herstellung von Möbeln, Schmuck, Musikinstrumenten, Sportgeräten, Spielwaren und sonstigen Erzeugnissen; Recycling	89	6 823	92 003	13 484	60 776	31 227
36	Herstellung von Möbeln, Schmuck, Musikinstrumenten, Sportgeräten, Spielwaren und sonstigen Erzeugnissen	79	6 323	77 719	12 291	53 104	24 615
36.1	Herstellung von Möbeln	51	4 621	59 503	12 877	43 513	15 990
36.2	Herstellung von Schmuck und ähnlichen Erzeugnissen	10
37	Recycling	10	500	14 284	28 568	7 672	6 612

Erläuterung der Fußnoten siehe Seite 3.

Umsatz im verarbeitenden Gewerbe sowie im Bergbau und der Gewinnung
von Steinen und Erden im April 2006 nach Verwaltungsbezirken



Kreisfreie Stadt (St.)
Landkreis (LK)