



Herausgeber :

Statistisches Landesamt  
Rheinland-Pfalz

Mainzer Straße 14-16  
56130 Bad Ems

Telefon 02603 71-0

Telefax 02603 71-3150

E-Mail [poststelle@statistik.rlp.de](mailto:poststelle@statistik.rlp.de)

Internet [www.statistik.rlp.de](http://www.statistik.rlp.de)

Kennziffer: E I - m 03/06

Juni 2006

Bestellnr.: E1023 200603

## Verarbeitendes Gewerbe sowie Bergbau und Gewinnung von Steinen und Erden im März 2006

Ergebnisse des Monatsberichts für Betriebe von Unternehmen mit 20 und mehr Beschäftigten

## Inhalt

|   | Seite |
|---|-------|
| <b>Vorbemerkungen</b> .....   | 3     |
| <b>Definitionen</b> .....   | 4     |
| <b>Systematiken</b> .....   | 5     |
| <b>Tabellenteil</b>   |       |
| 1. Betriebe, Beschäftigung und Umsatz 1998 bis 2006 .....   | 6     |
| 2. Betriebe, Beschäftigung und Umsatz im März 2006 nach Wirtschaftszweigen .....  | 8     |
| 3. Exportquote im März 2006 nach Wirtschaftszweigen .....   | 16    |
| 4. Betriebe, Beschäftigung und Umsatz im März 2006 nach Verwaltungsbezirken .....   | 17    |
| 5. Fachliche Betriebsteile, Beschäftigte und Umsatz im März 2006 nach Wirtschaftszweigen .....  | 18    |
| <b>Schaubilder</b>  |       |
| Entwicklung ausgewählter Merkmale im verarbeitenden Gewerbe sowie im Bergbau und der Gewinnung von Steinen und Erden 2005 und 2006 nach Monaten ..... | 7     |
| Umsatz im verarbeitenden Gewerbe sowie im Bergbau und der Gewinnung von Steinen und Erden im März 2006 nach Verwaltungsbezirken .....                 | 19    |

### Zeichenerklärung

(nach DIN 55301)

|     |  |
|-----|--|
| 0   | weniger als die Hälfte von 1 in der letzten besetzten Stelle, jedoch mehr als nichts |
| -   | nichts vorhanden (genau Null)  |
| ... | Angabe fällt später an   |
| /   | keine Angabe, da Zahlenwert nicht sicher genug                                       |
| .   | Zahlenwert unbekannt oder geheim zu halten   |
| x   | Tabellenfach gesperrt, weil Aussage nicht sinnvoll                                   |
| p   | vorläufige Zahl  |
| r   | berichtigte Zahl   |
| s   | geschätzte Zahl  |

Geringfügige Abweichungen in den Summen sind auf Runden der Zahlen zurückzuführen.  
Abweichungen gegenüber früheren Veröffentlichungen erklären sich durch inzwischen vorgenommene Korrekturen.

## Vorbemerkungen

### Ziel der Statistik

Die monatlichen Erhebungen stellen kurzfristig Daten über die konjunkturelle Entwicklung des verarbeitenden Gewerbes sowie des Bergbaus und der Gewinnung von Steinen und Erden in wirtschaftssystematischer und regionaler Gliederung zur Verfügung. Die Ergebnisse der Statistik sind wichtiges Material für die Arbeiten der gesetzgebenden Körperschaften, der Bundes- und Landesregierungen, der Verbände, Kammern sowie sonstigen Institutionen und bilden eine unentbehrliche Grundlage für zahlreiche wirtschaftspolitische Entscheidungen.

### Rechtsgrundlage

Rechtsgrundlage für die Erhebungen im verarbeitenden Gewerbe ist das Gesetz über die Statistik im Produzierenden Gewerbe (ProdGewStatG) in der Fassung der Bekanntmachung vom 21. März 2002 (BGBl. I S. 1181), zuletzt geändert durch Artikel 104 der Verordnung vom 25. November 2003 (BGBl. I S. 2304) in Verbindung mit dem Gesetz über die Statistik für Bundeszwecke (Bundesstatistikgesetz - BStatG) vom 22. Januar 1987 (BGBl. I S. 462, 565), zuletzt geändert durch Artikel 2 des Gesetzes vom 9. Juni 2005 (BGBl. I S. 1534).

### Berichtskreis

Der Berichtskreis umfasst die Einbetriebsunternehmen des verarbeitenden Gewerbes mit im Allgemeinen 20 und mehr tätigen Personen sowie alle produzierenden Betriebe - unabhängig von der Beschäftigtenzahl - von Mehrbetriebsunternehmen des produzierenden Gewerbes mit im Allgemeinen 20 und mehr tätigen Personen. Um den Bereich des verarbeitenden Gewerbes sowie des Bergbaus und die Gewinnung von Steinen und Erden in der Gliederung nach örtlichen Einheiten weit gehend abzudecken, werden zusätzlich alle Betriebe mit wirtschaftlichem Schwerpunkt im verarbeitenden Gewerbe mit im Allgemeinen 20 tätigen Personen und mehr von Mehrbetriebsunternehmen außerhalb des produzierenden Gewerbes in die Berichterstattung einbezogen.

Aus Gründen einer besseren Repräsentation ist bei folgenden Branchen die Erfassungsgrenze auf 10 und mehr tätige Personen herabgesetzt worden:

- 14.11 - Gewinnung von Naturwerksteinen und Natursteinen, a.n.g.
- 14.21 - Gewinnung von Kies und Sand
- 15.20 - Fischverarbeitung
- 15.31 - Kartoffelverarbeitung
- 15.32 - Herstellung von Frucht- und Gemüsesäften
- 15.33 - Obst- und Gemüseverarbeitung, a.n.g.
- 15.71 - Herstellung von Futtermitteln für Nutztiere
- 15.72 - Herstellung von Futtermitteln für sonstige Tiere
- 15.91 - Herstellung von Spirituosen
- 15.92 - Herstellung von Alkohol
- 15.97 - Herstellung von Malz
- 15.98 - Gewinnung natürlicher Mineralwässer, Herstellung von Erfrischungsgetränken
- 26.63 - Herstellung von Frischbeton (Transportbeton)

Für den Wirtschaftszweig 20.10 Säge-, Hobel- und Holzimprägnierwerke gilt als Erfassungsgrenze ein Jahres-einschnitt von mindestens 5 000 m<sup>3</sup> Rohholz.

Grundsätzlich nicht einbezogen werden im Rahmen dieser Statistik die öffentlichen Versorgungsbetriebe sowie die Betriebe des Baugewerbes.

### Methodische Hinweise

Bei Betrieben werden die Merkmale "Beschäftigte", und "Umsatz" nach fachlichen Betriebsteilen erhoben und sowohl für Betriebe als auch für fachliche Betriebsteile aufbereitet. Die übrigen in der Veröffentlichung nachgewiesenen Merkmale werden nur für den gesamten Betrieb (einschließlich der baugewerblichen und sonstigen Betriebsteile) erhoben. Hinsichtlich der Darstellung der Ergebnisse für Betriebe wird bei Beschäftigten, Umsätzen und Auftragseingängen zwischen einem Nachweis nach hauptbeteiligten und beteiligten Wirtschaftszweigen unterschieden. Beim Nachweis nach hauptbeteiligten Wirtschaftszweigen in den Tabellen 1 bis 4 werden alle Angaben eines kombinierten Betriebes (örtliche Einheit mit Betriebsteilen in mehreren Wirtschaftszweigen) unter dem Wirtschaftszweig nachgewiesen, bei dem - gemessen an der Zahl der Beschäftigten - der Schwerpunkt des Unternehmens liegt. Eine Ausnahme bildet das Verlagsgewerbe. Hier wird die Verteilung der Umsätze zugrunde gelegt. Für die Gliederung nach beteiligten Wirtschaftszweigen (technische Einheit) in Tabelle 5 werden die Angaben (Beschäftigte, Umsatz) kombinierter Betriebe entsprechend ihrer Fertigung aufgeteilt.

### Erläuterung der Fußnoten zu den Tabellen 1 bis 5

1) Ab Januar 1997 einschließlich Auffindungen aus der Handwerkszählung 1995. - 2) Monat = am Ende des Monats; Jahr = Ende September; Zeitraum = Monatsdurchschnitt. - 3) Bis 2002 geleistete Arbeiterstunden, ab 2003 geleistete Arbeitsstunden aller Lohn- und Gehaltsempfänger. - 4) Ohne Umsatzsteuer.

## Definitionen

### **Auslandsumsatz**

Direkte Lieferungen und Leistungen an Empfänger, die im Ausland ansässig sind, sowie Lieferungen an Exporteure, die die bestellten Waren ohne Be- und Verarbeitung in das Ausland ausführen. Nach der ab 1968 geltenden gesetzlichen Regelung sind Auslandsumsätze von der Umsatzsteuer (Mehrwertsteuer) befreit.

### **Auslandsumsatz mit der Eurozone**

Als Auslandsumsatz mit der Eurozone gilt der Umsatz mit Staaten der Eurozone, d.h., mit Belgien, Finnland, Frankreich, Griechenland, Irland, Italien, Luxemburg, den Niederlanden, Österreich, Portugal und Spanien.

### **Beschäftigte**

Alle Personen, die am Ende des Monats in einem arbeitsrechtlichen Verhältnis zum Betrieb stehen, tätige Inhaber und Mitinhaber sowie unbezahlt mithelfende Familienangehörige, soweit sie mindestens 1/3 der üblichen Arbeitszeit im Betrieb tätig sind.

### **Betrieb**

Örtlich getrennte Niederlassung von Unternehmen, einschließlich der Verwaltungs-, Reparatur-, Montage- und Hilfsbetriebe, die mit dem meldenden Betrieb örtlich verbunden sind oder in dessen Nähe liegen. Örtlich getrennte Hauptverwaltungen der Unternehmen werden im verarbeitenden Gewerbe sowie Bergbau und Gewinnung von Steinen und Erden ebenfalls als eigenständige Betriebe erfasst. Die Merkmalswerte sind für den gesamten Betrieb zu melden und schließen auch die nichtproduzierenden Teile ein.

### **Entgelte = Bruttolohn- und -gehaltsumme**

Die Entgelte entsprechen der Bruttolohn- und -gehaltsumme. Dies ist die Bruttosumme ohne Arbeitgeberanteil zur Sozialversicherung, jedoch einschließlich Lohn- und Gehaltszuschläge (auch Gratifikationen, Erfindergelder sowie Provisionen, Tantiemen usw.). Vergütungen für gewerblich und kaufmännisch Auszubildende. Nicht erfasst werden allgemeine soziale Aufwendungen sowie Vergütungen, die als Spesenersatz anzusehen sind.

### **Exportquote**

Anteil des Auslandsumsatzes am Gesamtumsatz.

### **Fachlicher Betriebsteil**

Teil des Betriebes, in dem nur eine bestimmte wirtschaftliche Tätigkeit ausgeübt wird (z.B. unterschiedliche Produktionsbereiche). Die Abgrenzung wird durch die WZ 2003-Systematik bestimmt. Im Fall homogener Betriebe bzw. Einbetriebsunternehmen (homogen = gesamte Einheit übt nur eine wirtschaftliche Tätigkeit nach Maßgabe der verwendeten Systematik aus) fallen die Einheiten fachlicher Betriebsteil, Betrieb/Unternehmen zusammen.

### **Geleistete Arbeitsstunden**

Sind die tatsächlich geleisteten Stunden (nicht die bezahlten) aller tätigen Personen (Lohn- und Gehaltsempfänger). Da bis zum Jahr 2002 die tatsächlich geleisteten Arbeiterstunden erhoben wurden, ist der Vorjahresvergleich nicht möglich.

### **Gesamtumsatz**

Umsatz aus Eigenerzeugung, baugewerblicher Umsatz sowie Umsatz aus Handelsware und sonstigen nicht-industriellen Tätigkeiten (wie Erlöse aus Vermietung und Verpachtung, Provisionseinnahmen, Erlöse aus Transportleistungen für Dritte und aus dem Verkauf von eigenen landwirtschaftlichen Erzeugnissen). Als Umsatz gilt die Summe der Rechnungsendbeträge (ohne Umsatzsteuer) einschließlich etwa darin enthaltener Verbrauchsteuern sowie der Kosten für Fracht, Transportversicherung, Porto, Verpackung und Spesen, auch wenn diese gesondert in Rechnung gestellt werden. Außerordentliche und betriebsfremde Erträge aus dem Verkauf von Anlagegütern, aus der Verpachtung von Grundstücken, Zinsen, Dividenden u. dgl. sind nicht im Umsatz enthalten.

### **Unternehmen**

Rechtliche und zugleich kleinste bilanzierende Einheit ohne rechtlich selbständige Tochtergesellschaften, Arbeitsgemeinschaften, Betriebsführungsgesellschaften usw. Besteht das Unternehmen nur aus einer einzigen örtlichen Niederlassung, gilt es als Einbetriebsunternehmen, verfügt es über mehrere - mindestens zwei - voneinander getrennt liegende, juristisch unselbständige, örtliche Einheiten ist es ein Mehrbetriebsunternehmen.

## **Systematiken**

Die Darstellung der Ergebnisse erfolgt in der Gliederung der Klassifikation der **Wirtschaftszweige, Ausgabe 2003 (WZ 2003)**. Mit Beginn des Jahres 2003 trat diese neue Klassifikation in Kraft. Sie ist in allen Mitgliedstaaten der Europäischen Union sowohl für die Erhebung als auch für die Darstellung der statistischen Daten bindend.

## **Veröffentlichungen**

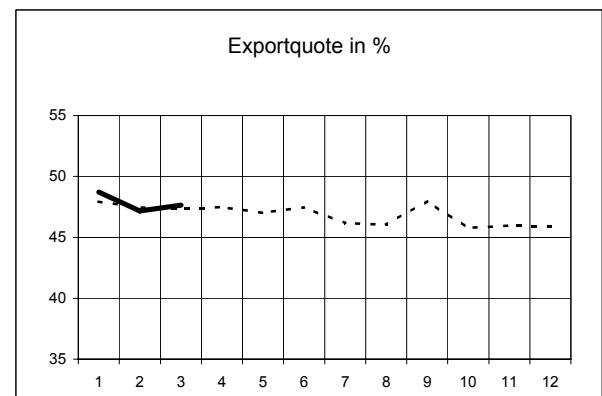
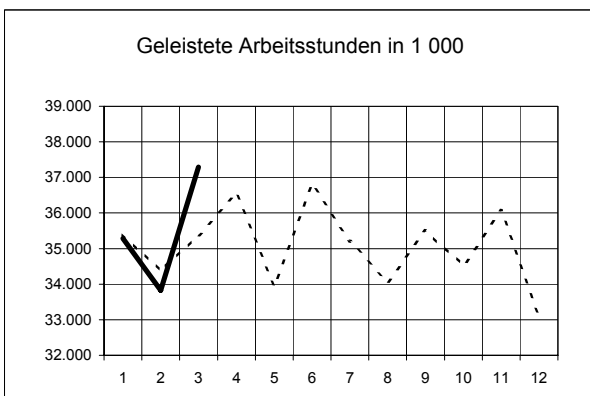
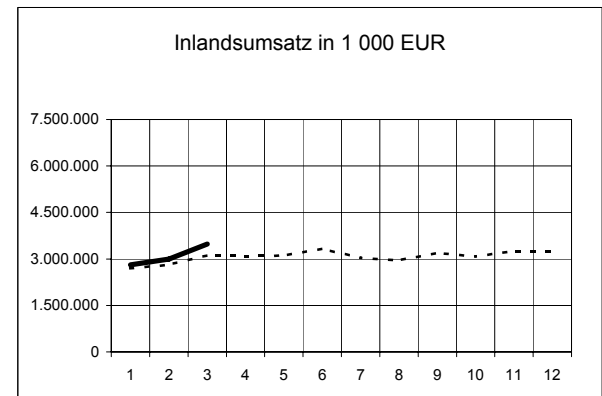
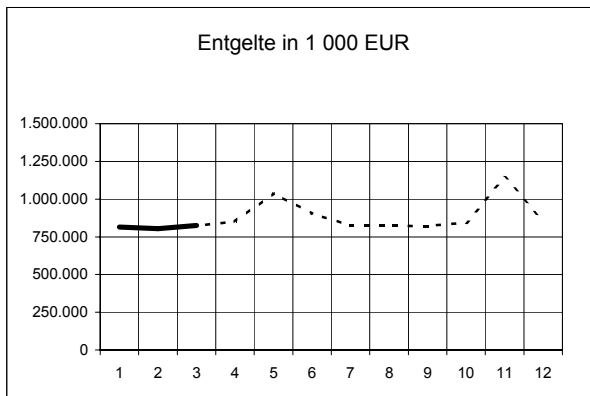
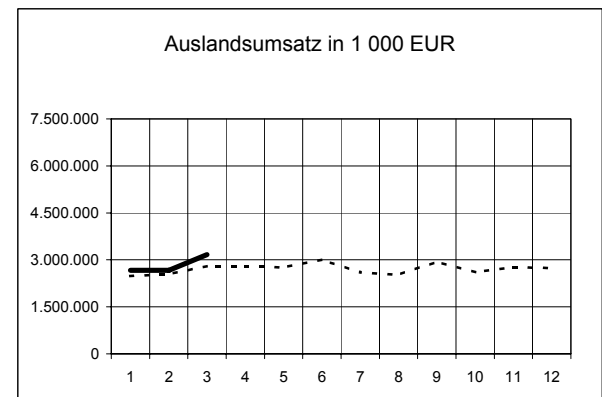
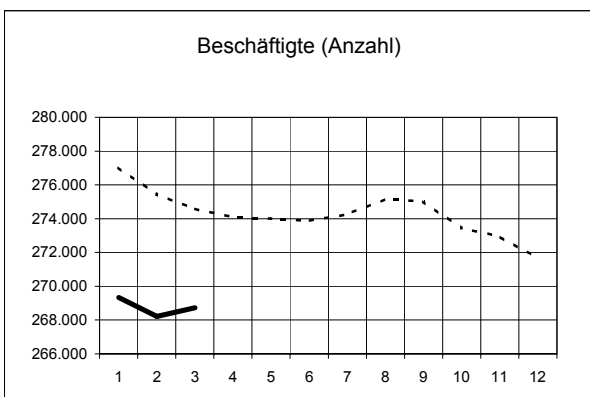
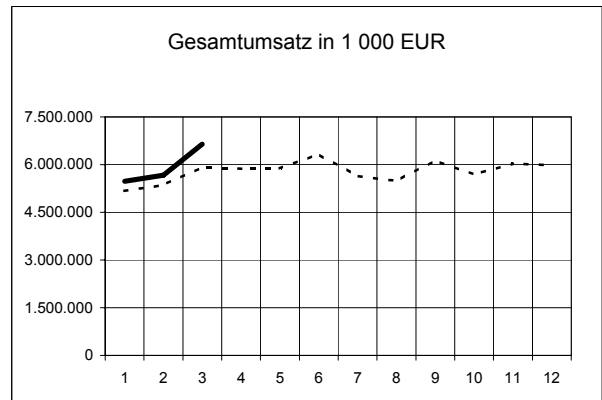
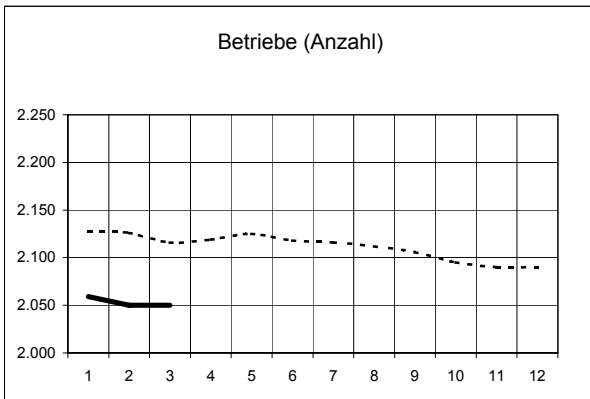
Ergebnisse für das Bundesgebiet über den Bereich verarbeitendes Gewerbe sowie Bergbau und Gewinnung von Steinen und Erden werden vom Statistischen Bundesamt in der Fachserie 4, Reihe 4 veröffentlicht.

## 1. Betriebe, Beschäftigung und Umsatz 1998 bis 2006

| Jahr <sup>1)</sup><br>Monat | Betriebe | Beschäftigte | Geleistete                        |            | Umsatz <sup>4)</sup> |                         |                     | Export-<br>quote |      |
|-----------------------------|----------|--------------|-----------------------------------|------------|----------------------|-------------------------|---------------------|------------------|------|
|                             |          |              | Arbeits-<br>stunden <sup>3)</sup> | Entgelte   | insgesamt            | darunter Auslandsumsatz |                     |                  |      |
|                             |          |              |                                   |            |                      | insgesamt               | mit der<br>Eurozone |                  |      |
| Anzahl <sup>2)</sup>        |          | 1 000        | 1 000 EUR                         |            |                      | %                       |                     |                  |      |
| 1998                        | 2 286    | 314 687      | 319 336                           | 10 498 774 | 58 161 807           | 23 781 412              | -                   | 40,9             |      |
| 1999                        | 2 291    | 308 940      | 313 083                           | 10 419 777 | 58 152 261           | 23 878 345              | -                   | 41,1             |      |
| 2000                        | 2 303    | 305 086      | 307 912                           | 10 621 061 | 61 276 698           | 24 868 761              | -                   | 40,6             |      |
| 2001                        | 2 390    | 302 652      | 302 073                           | 10 800 773 | 61 920 236           | 26 108 560              | -                   | 42,2             |      |
| 2002                        | 2 374    | 297 305      | 291 554                           | 10 705 799 | 62 191 459           | 27 155 720              | -                   | 43,7             |      |
| 2003                        | 2 258    | 289 169      | 436 570                           | 10 665 973 | 62 759 833           | 28 173 486              | -                   | 44,9             |      |
| 2004                        | 2 179    | 282 410      | 430 719                           | 10 606 604 | 66 090 340           | 30 253 590              | -                   | 45,8             |      |
| 2005                        | 2 106    | 275 021      | 420 900                           | 10 558 606 | 69 478 294           | 32 566 743              | 16 467 176          | 46,9             |      |
| 2003                        | Jan.     | 2 277        | 291 347                           | 37 838     | 854 006              | 4 886 185               | 2 215 965           | -                | 45,4 |
| 2003                        | Febr.    | 2 269        | 289 487                           | 36 602     | 814 777              | 5 197 162               | 2 408 411           | -                | 46,3 |
| 2003                        | März     | 2 265        | 289 605                           | 36 595     | 830 786              | 5 583 114               | 2 614 720           | -                | 46,8 |
| 2003                        | April    | 2 263        | 288 732                           | 36 792     | 875 130              | 5 303 761               | 2 455 908           | -                | 46,3 |
| 2003                        | Mai      | 2 264        | 288 375                           | 36 641     | 966 887              | 5 191 092               | 2 352 113           | -                | 45,3 |
| 2003                        | Juni     | 2 265        | 288 302                           | 34 893     | 938 717              | 5 191 413               | 2 324 290           | -                | 44,8 |
| 2003                        | Juli     | 2 261        | 287 820                           | 37 392     | 847 874              | 5 298 724               | 2 314 555           | -                | 43,7 |
| 2003                        | Aug.     | 2 260        | 289 119                           | 33 443     | 828 126              | 4 573 744               | 1 916 124           | -                | 41,9 |
| 2003                        | Sept.    | 2 258        | 289 169                           | 37 448     | 844 681              | 5 381 398               | 2 302 412           | -                | 42,8 |
| 2003                        | Okt.     | 2 249        | 287 916                           | 38 186     | 846 137              | 5 631 353               | 2 484 302           | -                | 44,1 |
| 2003                        | Nov.     | 2 242        | 287 281                           | 37 105     | 1 152 148            | 5 410 022               | 2 492 465           | -                | 46,1 |
| 2003                        | Dez.     | 2 242        | 285 558                           | 33 635     | 866 704              | 5 111 866               | 2 292 220           | -                | 44,8 |
| 2004                        | Jan.     | 2 193        | 282 362                           | 35 789     | 848 728              | 4 736 849               | 2 168 147           | -                | 45,8 |
| 2004                        | Febr.    | 2 184        | 281 191                           | 34 977     | 825 351              | 5 109 880               | 2 298 498           | -                | 45,0 |
| 2004                        | März     | 2 177        | 281 172                           | 39 028     | 841 272              | 6 035 773               | 2 747 176           | -                | 45,5 |
| 2004                        | April    | 2 176        | 280 692                           | 36 031     | 863 132              | 5 479 506               | 2 480 343           | -                | 45,3 |
| 2004                        | Mai      | 2 186        | 280 521                           | 34 681     | 958 897              | 5 334 302               | 2 457 148           | -                | 46,1 |
| 2004                        | Juni     | 2 193        | 280 752                           | 36 231     | 914 969              | 5 790 633               | 2 665 188           | -                | 46,0 |
| 2004                        | Juli     | 2 196        | 281 263                           | 36 097     | 845 979              | 5 512 907               | 2 535 458           | -                | 46,0 |
| 2004                        | Aug.     | 2 188        | 282 446                           | 33 640     | 824 568              | 5 202 209               | 2 343 336           | -                | 45,0 |
| 2004                        | Sept.    | 2 179        | 282 410                           | 36 499     | 829 264              | 5 799 786               | 2 635 275           | -                | 45,4 |
| 2004                        | Okt.     | 2 181        | 281 039                           | 36 194     | 845 310              | 5 621 080               | 2 594 747           | -                | 46,2 |
| 2004                        | Nov.     | 2 179        | 280 511                           | 37 221     | 1 149 131            | 5 820 664               | 2 711 568           | -                | 46,6 |
| 2004                        | Dez.     | 2 179        | 279 085                           | 34 330     | 860 003              | 5 646 752               | 2 616 707           | -                | 46,3 |
| 2005                        | Jan.     | 2 127        | 277 034                           | 35 392     | 819 252              | 5 178 924               | 2 482 024           | 1 340 526        | 47,9 |
| 2005                        | Febr.    | 2 126        | 275 439                           | 34 375     | 804 554              | 5 354 062               | 2 540 758           | 1 316 493        | 47,5 |
| 2005                        | März     | 2 116        | 274 577                           | 35 387     | 823 710              | 5 922 538               | 2 803 444           | 1 440 106        | 47,3 |
| 2005                        | April    | 2 119        | 274 097                           | 36 548     | 851 335              | 5 871 939               | 2 787 673           | 1 401 135        | 47,5 |
| 2005                        | Mai      | 2 125        | 273 992                           | 33 955     | 1 038 858            | 5 874 617               | 2 761 513           | 1 358 854        | 47,0 |
| 2005                        | Juni     | 2 118        | 273 882                           | 36 797     | 904 205              | 6 328 357               | 3 002 760           | 1 476 501        | 47,4 |
| 2005                        | Juli     | 2 116        | 274 263                           | 35 203     | 825 100              | 5 640 803               | 2 603 731           | 1 348 077        | 46,2 |
| 2005                        | Aug.     | 2 112        | 275 157                           | 34 061     | 824 247              | 5 483 221               | 2 524 706           | 1 215 417        | 46,0 |
| 2005                        | Sept.    | 2 106        | 275 021                           | 35 497     | 821 746              | 6 128 880               | 2 940 825           | 1 448 692        | 48,0 |
| 2005                        | Okt.     | 2 095        | 273 452                           | 34 526     | 845 220              | 5 686 822               | 2 603 799           | 1 322 933        | 45,8 |
| 2005                        | Nov.     | 2 090        | 272 946                           | 36 063     | 1 142 318            | 6 031 891               | 2 772 859           | 1 442 367        | 46,0 |
| 2005                        | Dez.     | 2 090        | 271 663                           | 33 097     | 858 061              | 5 976 241               | 2 742 650           | 1 356 075        | 45,9 |
| 2006                        | Jan.     | 2 059        | 269 334                           | 35 288     | 813 688              | 5 481 288               | 2 670 658           | 1 407 518        | 48,7 |
| 2006                        | Febr.    | 2 050        | 268 223                           | 33 825     | 804 278              | 5 663 667               | 2 671 087           | 1 414 092        | 47,2 |
| 2006                        | März     | 2 050        | 268 719                           | 37 291     | 825 067              | 6 643 922               | 3 165 509           | 1 634 899        | 47,6 |

Erläuterung der Fußnoten siehe Seite 3.

Entwicklung ausgewählter Merkmale im verarbeitenden Gewerbe sowie im Bergbau und der Gewinnung von Steinen und Erden 2005 und 2006 nach Monaten



Legende: - - - - 2005    ——— 2006

## 2. Betriebe, Beschäftigung und Umsatz im März 2006 nach Wirtschaftszweigen

| Wirtschaftszweig | März<br>2006 | Veränderung in %<br>März 2006 |              | Januar - März |      |                       |
|------------------|--------------|-------------------------------|--------------|---------------|------|-----------------------|
|                  |              | Februar<br>2006               | März<br>2005 | 2005          | 2006 | Verände-<br>rung in % |

### Betriebe (Anzahl) 2)

|  |       |      |       |       |       |       |
|--|-------|------|-------|-------|-------|-------|
| C+D Verarbeitendes Gewerbe sowie Bergbau und Gewinnung von Steinen und Erden   | 2 050 | 0,0  | -3,1  | 2 123 | 2 053 | -3,3  |
| A/EN Vorleistungsgüterproduzenten und Energie  | 942   | 0,1  | -2,9  | 971   | 942   | -3,0  |
| B Investitionsgüterproduzenten   | 588   | -0,2 | -3,0  | 608   | 589   | -3,1  |
| GG Gebrauchsgüterproduzenten   | 72    | 0,0  | -8,9  | 79    | 73    | -7,6  |
| VG Verbrauchsgüterproduzenten  | 448   | 0,0  | -2,8  | 465   | 449   | -3,4  |
| C Bergbau und Gewinnung von Steinen und Erden  | 95    | 0,0  | -1,0  | 96    | 95    | -1,0  |
| D Verarbeitendes Gewerbe   | 1 955 | 0,0  | -3,2  | 2 027 | 1 958 | -3,4  |
| DA Ernährungsgewerbe und Tabakverarbeitung   | 265   | 0,0  | -2,6  | 276   | 266   | -3,6  |
| 15 Ernährungsgewerbe   | 261   | 0,0  | -2,6  | 272   | 262   | -3,7  |
| 16 Tabakverarbeitung   | 4     | 0,0  | 0,0   | 4     | 4     | 0,0   |
| DB Textil- und Bekleidungs-gewerbe   | 28    | 0,0  | -6,7  | 30    | 28    | -6,7  |
| 17 Textilgewerbe   | 22    | 0,0  | -4,3  | 23    | 22    | -4,3  |
| 18 Bekleidungs-gewerbe   | 6     | 0,0  | -14,3 | 7     | 6     | -14,3 |
| DC Ledergewerbe  | 37    | 0,0  | -5,1  | 39    | 37    | -5,1  |
| 19.3 Herstellung von Schuhen   | 28    | 0,0  | -6,7  | 30    | 28    | -6,7  |
| DD Holzgewerbe (ohne Herstellung von Möbeln)   | 81    | 0,0  | -5,8  | 86    | 81    | -5,8  |
| DE Papier-, Verlags- und Druckgewerbe  | 161   | 0,0  | 0,0   | 162   | 161   | -0,6  |
| 21 Papiergewerbe   | 70    | 0,0  | 0,0   | 71    | 70    | -1,4  |
| 22 Verlagsgewerbe, Druckgewerbe, Vervielfältigung von bespielten Ton-, Bild- und Datenträgern                          | 91    | 0,0  | 0,0   | 91    | 91    | 0,0   |
| DF Kokerei, Mineralölverarbeitung, Herstellung und Verarbeitung von Spalt- und Brutstoffen                             | 3     | 0,0  | 0,0   | 3     | 3     | 0,0   |
| DG Herstellung von chemischen Erzeugnissen   | 90    | -1,1 | -3,2  | 93    | 91    | -2,2  |
| DH Herstellung von Gummi- und Kunststoffwaren  | 146   | 0,7  | -4,6  | 153   | 145   | -5,2  |
| DI Glasgewerbe, Herstellung von Keramik, Verarbeitung von Steinen und Erden  | 177   | 0,6  | -3,8  | 184   | 176   | -4,3  |
| DJ Metallerzeugung und -bearbeitung, Herstellung von Metallerzeugnissen  | 330   | -0,3 | -1,8  | 336   | 331   | -1,5  |
| 27 Metallerzeugung und -bearbeitung  | 40    | 0,0  | 5,3   | 38    | 40    | 5,3   |
| 28 Herstellung von Metallerzeugnissen  | 290   | -0,3 | -2,7  | 298   | 291   | -2,3  |
| DK Maschinenbau  | 302   | 0,3  | -0,3  | 303   | 301   | -0,7  |
| DL Herstellung von Büromaschinen, Datenverarbeitungsgeräten und -einrichtungen; Elektrotechnik, Feinmechanik und Optik | 194   | 0,0  | -6,7  | 210   | 194   | -7,6  |
| 30 Herstellung von Büromaschinen, Datenverarbeitungsgeräten und -einrichtungen   | 10    | 0,0  | -9,1  | 11    | 10    | -9,1  |
| 31 Herstellung von Geräten der Elektrizitätserzeugung, -verteilung u.ä.  | 81    | 0,0  | -3,6  | 84    | 81    | -3,6  |
| 32 Rundfunk- und Nachrichtentechnik  | 21    | 0,0  | -16,0 | 26    | 21    | -19,2 |
| 33 Medizin-, Mess-, Steuer- und Regelungstechnik, Optik, Herst. von Uhren  | 82    | 0,0  | -6,8  | 89    | 82    | -7,9  |
| DM Fahrzeugbau   | 68    | -1,4 | -4,2  | 72    | 69    | -4,2  |
| 34 Herstellung von Kraftwagen und Kraftwagenteilen   | 54    | -1,8 | -3,6  | 57    | 55    | -3,5  |
| 35 Sonstiger Fahrzeugbau   | 14    | 0,0  | -6,7  | 15    | 14    | -6,7  |
| DN Herstellung von Möbeln, Schmuck, Musikinstrumenten, Sportgeräten, Spielwaren und sonstigen Erzeugnissen; Recycling  | 73    | 0,0  | -9,9  | 80    | 73    | -8,8  |
| 36 Herstellung von Möbeln, Schmuck, Musikinstrumenten, Sportgeräten, Spielwaren und sonstigen Erzeugnissen             | 64    | 0,0  | -11,1 | 72    | 64    | -11,1 |
| 36.1 Herstellung von Möbeln  | 41    | 0,0  | -8,9  | 45    | 41    | -8,9  |
| 36.2 Herstellung von Schmuck und ähnlichen Erzeugnissen  | 9     | 0,0  | -10,0 | 10    | 9     | -10,0 |
| 37 Recycling   | 9     | 0,0  | 0,0   | 8     | 9     | 12,5  |

Erläuterung der Fußnoten siehe Seite 3.



## 2. Betriebe, Beschäftigung und Umsatz im März 2006 nach Wirtschaftszweigen

| Wirtschaftszweig   | März<br>2006 | Veränderung in % |              | Januar - März |         |                  |
|--|--------------|------------------|--------------|---------------|---------|------------------|
|  |              | März 2006        |              | 2005          | 2006    | Veränderung in % |
|  |              | Februar<br>2006  | März<br>2005 |               |         |                  |
| <b>Beschäftigte (Anzahl) 2)</b>  |              |                  |              |               |         |                  |
| C+D Verarbeitendes Gewerbe sowie Bergbau und Gewinnung von Steinen und Erden   | 268 719      | 0,2              | -2,1         | 275 683       | 268 759 | -2,5             |
| A/EN Vorleistungsgüterproduzenten und Energie  | 132 657      | 0,1              | -3,0         | 137 338       | 132 786 | -3,3             |
| B Investitionsgüterproduzenten   | 76 325       | 0,1              | -1,5         | 77 746        | 76 303  | -1,9             |
| GG Gebrauchsgüterproduzenten   | 7 886        | 0,6              | -4,0         | 8 228         | 7 886   | -4,2             |
| VG Verbrauchsgüterproduzenten  | 51 851       | 0,4              | -0,7         | 52 371        | 51 784  | -1,1             |
| C Bergbau und Gewinnung von Steinen und Erden  | 1 824        | 2,0              | -3,0         | 1 866         | 1 810   | -3,0             |
| D Verarbeitendes Gewerbe   | 266 895      | 0,2              | -2,1         | 273 818       | 266 948 | -2,5             |
| DA Ernährungsgewerbe und Tabakverarbeitung   | 25 730       | 0,3              | 0,2          | 25 750        | 25 687  | -0,2             |
| 15 Ernährungsgewerbe   | 24 045       | 0,3              | 0,1          | 24 084        | 24 012  | -0,3             |
| 16 Tabakverarbeitung   | 1 685        | 1,0              | 1,3          | 1 666         | 1 675   | 0,5              |
| DB Textil- und Bekleidungsindustrie  | .            | .                | .            | .             | .       | .                |
| 17 Textilgewerbe   | .            | .                | .            | .             | .       | .                |
| 18 Bekleidungsindustrie  | 392          | 0,8              | -5,3         | 412           | 390     | -5,3             |
| DC Ledergewerbe  | 3 225        | 0,5              | -4,6         | 3 386         | 3 221   | -4,9             |
| 19.3 Herstellung von Schuhen   | 2 612        | 0,3              | -6,7         | 2 809         | 2 613   | -7,0             |
| DD Holzgewerbe (ohne Herstellung von Möbeln)   | 6 249        | -1,0             | -2,4         | 6 414         | 6 316   | -1,5             |
| DE Papier-, Verlags- und Druckgewerbe  | 16 850       | 0,6              | -2,4         | 17 494        | 16 834  | -3,8             |
| 21 Papiergewerbe   | 8 671        | 0,2              | -2,3         | 9 055         | 8 663   | -4,3             |
| 22 Verlagsgewerbe, Druckgewerbe, Vervielfältigung von bespielten Ton-, Bild- und Datenträgern                          | 8 179        | 1,0              | -2,5         | 8 440         | 8 170   | -3,2             |
| DF Kokerei, Mineralölverarbeitung, Herstellung und Verarbeitung von Spalt- und Brutstoffen                             | .            | .                | .            | .             | .       | .                |
| DG Herstellung von chemischen Erzeugnissen   | 54 148       | -0,4             | -2,8         | 56 080        | 54 384  | -3,0             |
| DH Herstellung von Gummi- und Kunststoffwaren  | 21 010       | 0,3              | -3,9         | 21 915        | 20 990  | -4,2             |
| DI Glasgewerbe, Herstellung von Keramik, Verarbeitung von Steinen und Erden  | 15 280       | 1,1              | -6,1         | 16 332        | 15 203  | -6,9             |
| DJ Metallerzeugung und -bearbeitung, Herstellung von Metallerzeugnissen  | 35 700       | 0,4              | -1,3         | 36 235        | 35 677  | -1,5             |
| 27 Metallerzeugung und -bearbeitung  | 8 615        | 0,2              | 2,0          | 8 463         | 8 616   | 1,8              |
| 28 Herstellung von Metallerzeugnissen  | 27 085       | 0,5              | -2,3         | 27 772        | 27 061  | -2,6             |
| DK Maschinenbau  | 33 343       | 0,3              | -1,3         | 33 783        | 33 298  | -1,4             |
| DL Herstellung von Büromaschinen, Datenverarbeitungsgeräten und -einrichtungen; Elektrotechnik, Feinmechanik und Optik | 17 045       | 0,5              | 0,4          | 17 092        | 17 011  | -0,5             |
| 30 Herstellung von Büromaschinen, Datenverarbeitungsgeräten und -einrichtungen   | 989          | 0,7              | 0,0          | 987           | 983     | -0,4             |
| 31 Herstellung von Geräten der Elektrizitätserzeugung, -verteilung u.ä.  | 7 956        | 0,4              | 3,0          | 7 713         | 7 932   | 2,8              |
| 32 Rundfunk- und Nachrichtentechnik  | 2 566        | 1,5              | -2,2         | 2 685         | 2 560   | -4,7             |
| 33 Medizin-, Mess-, Steuer- und Regelungstechnik, Optik, Herst. von Uhren  | 5 534        | 0,1              | -1,9         | 5 707         | 5 536   | -3,0             |
| DM Fahrzeugbau   | 28 761       | -0,4             | -1,2         | 29 240        | 28 826  | -1,4             |
| 34 Herstellung von Kraftwagen und Kraftwagenteilen   | 26 596       | -0,4             | -0,5         | 26 872        | 26 660  | -0,8             |
| 35 Sonstiger Fahrzeugbau   | 2 165        | -0,1             | -8,0         | 2 368         | 2 165   | -8,6             |
| DN Herstellung von Möbeln, Schmuck, Musikinstrumenten, Sportgeräten, Spielwaren und sonstigen Erzeugnissen; Recycling  | 6 884        | 0,5              | -5,6         | 7 307         | 6 881   | -5,8             |
| 36 Herstellung von Möbeln, Schmuck, Musikinstrumenten, Sportgeräten, Spielwaren und sonstigen Erzeugnissen             | 6 352        | 0,5              | -5,8         | 6 771         | 6 347   | -6,3             |
| 36.1 Herstellung von Möbeln  | 4 634        | 0,7              | -4,7         | 4 887         | 4 616   | -5,5             |
| 36.2 Herstellung von Schmuck und ähnlichen Erzeugnissen  | 556          | 0,2              | -3,5         | 575           | 557     | -3,1             |
| 37 Recycling   | 532          | 0,0              | -2,2         | 535           | 534     | -0,2             |

Erläuterung der Fußnoten siehe Seite 3.

## 2. Betriebe, Beschäftigung und Umsatz im März 2006 nach Wirtschaftszweigen

| Wirtschaftszweig | März<br>2006 | Veränderung in % |              | Januar - März |      |                  |
|------------------|--------------|------------------|--------------|---------------|------|------------------|
|                  |              | März 2006        |              | 2005          | 2006 | Veränderung in % |
|                  |              | Februar<br>2006  | März<br>2005 |               |      |                  |

### Geleistete Arbeitsstunden (1 000)

|      |   |        |      |      |         |         |      |
|------|---|--------|------|------|---------|---------|------|
| C+D  | Verarbeitendes Gewerbe sowie Bergbau und Gewinnung von Steinen und Erden  | 37 291 | 10,2 | 5,4  | 105 155 | 106 405 | 1,2  |
| A/EN | Vorleistungsgüterproduzenten und Energie  | 18 294 | 9,3  | 4,7  | 52 333  | 52 505  | 0,3  |
| B    | Investitionsgüterproduzenten  | 10 849 | 11,7 | 5,5  | 30 246  | 30 664  | 1,4  |
| GG   | Gebrauchsgüterproduzenten   | 1 142  | 14,5 | 5,9  | 3 157   | 3 163   | 0,2  |
| VG   | Verbrauchsgüterproduzenten  | 7 006  | 9,7  | 7,0  | 19 418  | 20 074  | 3,4  |
| C    | Bergbau und Gewinnung von Steinen und Erden   | 280    | 13,8 | 5,3  | 762     | 782     | 2,6  |
| D    | Verarbeitendes Gewerbe  | 37 012 | 10,2 | 5,4  | 104 392 | 105 623 | 1,2  |
| DA   | Ernährungsgewerbe und Tabakverarbeitung   | 3 434  | 8,0  | 4,4  | 9 699   | 9 900   | 2,1  |
| 15   | Ernährungsgewerbe   | 3 161  | 7,6  | 4,7  | 8 945   | 9 123   | 2,0  |
| 16   | Tabakverarbeitung   | 273    | 12,8 | 1,9  | 754     | 778     | 3,2  |
| DB   | Textil- und Bekleidungsgewerbe  | .      | .    | .    | .       | .       | .    |
| 17   | Textilgewerbe   | .      | .    | .    | .       | .       | .    |
| 18   | Bekleidungsgewerbe  | 52     | 6,1  | -5,5 | 160     | 155     | -3,1 |
| DC   | Ledergewerbe  | 483    | 10,0 | -0,6 | 1 431   | 1 406   | -1,7 |
| 19.3 | Herstellung von Schuhen   | 386    | 8,1  | -4,5 | 1 197   | 1 137   | -5,0 |
| DD   | Holzgewerbe (ohne Herstellung von Möbeln)   | 902    | 10,5 | 6,1  | 2 442   | 2 581   | 5,7  |
| DE   | Papier-, Verlags- und Druckgewerbe  | 2 158  | 10,0 | 6,5  | 6 073   | 6 177   | 1,7  |
| 21   | Papiergewerbe   | 1 207  | 8,4  | 5,8  | 3 471   | 3 491   | 0,6  |
| 22   | Verlagsgewerbe, Druckgewerbe, Vervielfältigung von bespielten Ton-, Bild- und Datenträgern                          | 951    | 12,3 | 7,5  | 2 603   | 2 686   | 3,2  |
| DF   | Kokerei, Mineralölverarbeitung, Herstellung und Verarbeitung von Spalt- und Brutstoffen                             | .      | .    | .    | .       | .       | .    |
| DG   | Herstellung von chemischen Erzeugnissen   | 7 396  | 9,6  | 7,5  | 21 377  | 21 370  | 0,0  |
| DH   | Herstellung von Gummi- und Kunststoffwaren  | 2 968  | 8,9  | 2,3  | 8 541   | 8 436   | -1,2 |
| DI   | Glasgewerbe, Herstellung von Keramik, Verarbeitung von Steinen und Erden  | 2 269  | 9,9  | 1,0  | 6 505   | 6 505   | 0,0  |
| DJ   | Metallerzeugung und -bearbeitung, Herstellung von Metallerzeugnissen  | 4 722  | 9,6  | 5,7  | 13 124  | 13 457  | 2,5  |
| 27   | Metallerzeugung und -bearbeitung  | 1 032  | 5,3  | 9,3  | 2 796   | 2 954   | 5,7  |
| 28   | Herstellung von Metallerzeugnissen  | 3 690  | 10,8 | 4,8  | 10 328  | 10 503  | 1,7  |
| DK   | Maschinenbau  | 4 944  | 11,8 | 6,3  | 13 706  | 13 907  | 1,5  |
| DL   | Herstellung von Büromaschinen, Datenverarbeitungsgeräten und -einrichtungen; Elektrotechnik, Feinmechanik und Optik | 2 442  | 10,3 | 7,4  | 6 700   | 6 925   | 3,4  |
| 30   | Herstellung von Büromaschinen, Datenverarbeitungsgeräten und -einrichtungen   | 144    | 5,9  | 0,0  | 427     | 411     | -3,7 |
| 31   | Herstellung von Geräten der Elektrizitätserzeugung, -verteilung u.ä.  | 1 127  | 11,3 | 10,8 | 2 972   | 3 173   | 6,8  |
| 32   | Rundfunk- und Nachrichtentechnik  | 386    | 9,7  | 4,0  | 1 097   | 1 108   | 1,0  |
| 33   | Medizin-, Mess-, Steuer- und Regelungstechnik, Optik, Herst. von Uhren  | 785    | 10,3 | 5,8  | 2 204   | 2 233   | 1,3  |
| DM   | Fahrzeugbau   | 3 921  | 12,2 | 5,0  | 10 924  | 11 140  | 2,0  |
| 34   | Herstellung von Kraftwagen und Kraftwagenteilen   | 3 668  | 12,6 | 6,0  | 10 128  | 10 407  | 2,8  |
| 35   | Sonstiger Fahrzeugbau   | 252    | 6,8  | -7,7 | 796     | 733     | -7,9 |
| DN   | Herstellung von Möbeln, Schmuck, Musikinstrumenten, Sportgeräten, Spielwaren und sonstigen Erzeugnissen; Recycling  | 993    | 15,1 | 5,2  | 2 766   | 2 738   | -1,0 |
| 36   | Herstellung von Möbeln, Schmuck, Musikinstrumenten, Sportgeräten, Spielwaren und sonstigen Erzeugnissen             | 899    | 14,1 | 4,9  | 2 525   | 2 485   | -1,6 |
| 36.1 | Herstellung von Möbeln  | 656    | 15,9 | 6,3  | 1 811   | 1 787   | -1,3 |
| 36.2 | Herstellung von Schmuck und ähnlichen Erzeugnissen  | 85     | 16,4 | 1,2  | 242     | 234     | -3,3 |
| 37   | Recycling   | 94     | 23,7 | 9,3  | 241     | 252     | 4,6  |

Erläuterung der Fußnoten siehe Seite 3.

## 2. Betriebe, Beschäftigung und Umsatz im März 2006 nach Wirtschaftszweigen

| Wirtschaftszweig   | März<br>2006 | Veränderung in % |              | Januar - März |           |                  |
|--|--------------|------------------|--------------|---------------|-----------|------------------|
|  |              | März 2006        |              | 2005          | 2006      | Veränderung in % |
|  |              | Februar<br>2006  | März<br>2005 |               |           |                  |
| <b>Entgelte (1 000 EUR)</b>  |              |                  |              |               |           |                  |
| C+D Verarbeitendes Gewerbe sowie Bergbau und Gewinnung von Steinen und Erden   | 825 067      | 2,6              | 0,2          | 2 447 516     | 2 443 032 | -0,2             |
| A/EN Vorleistungsgüterproduzenten und Energie  | 422 504      | 1,7              | -1,2         | 1 275 395     | 1 261 559 | -1,1             |
| B Investitionsgüterproduzenten   | 247 651      | 3,9              | 2,3          | 717 178       | 724 853   | 1,1              |
| GG Gebrauchsgüterproduzenten   | 19 982       | 3,2              | -6,1         | 61 833        | 59 411    | -3,9             |
| VG Verbrauchsgüterproduzenten  | 134 929      | 2,9              | 1,7          | 393 110       | 397 209   | 1,0              |
| C Bergbau und Gewinnung von Steinen und Erden  | 5 218        | 6,0              | 2,7          | 15 035        | 15 329    | 2,0              |
| D Verarbeitendes Gewerbe   | 819 849      | 2,6              | 0,1          | 2 432 480     | 2 427 704 | -0,2             |
| DA Ernährungsgewerbe und Tabakverarbeitung   | 58 502       | 4,1              | -0,7         | 172 036       | 168 753   | -1,9             |
| 15 Ernährungsgewerbe   | 51 078       | 2,3              | -1,3         | 152 344       | 149 477   | -1,9             |
| 16 Tabakverarbeitung   | 7 424        | 19,0             | 3,5          | 19 693        | 19 275    | -2,1             |
| DB Textil- und Bekleidungsgewerbe  | 6 263        | 4,7              | .            | .             | 18 049    | .                |
| 17 Textilgewerbe   | 5 359        | 4,7              | 0,7          | 15 088        | 15 338    | 1,7              |
| 18 Bekleidungsgewerbe  | 905          | 5,0              | .            | .             | 2 711     | .                |
| DC Ledergewerbe  | 6 408        | 5,4              | -6,6         | 19 445        | 19 063    | -2,0             |
| 19.3 Herstellung von Schuhen   | 5 219        | 5,6              | -6,6         | 16 087        | 15 295    | -4,9             |
| DD Holzgewerbe (ohne Herstellung von Möbeln)   | 15 416       | 0,3              | -1,8         | 46 719        | 46 514    | -0,4             |
| DE Papier-, Verlags- und Druckgewerbe  | 46 389       | 3,4              | 1,5          | 138 505       | 135 683   | -2,0             |
| 21 Papiergewerbe   | 26 006       | 3,1              | 2,1          | 78 096        | 76 420    | -2,1             |
| 22 Verlagsgewerbe, Druckgewerbe, Vervielfältigung von bespielten Ton-, Bild- und Datenträgern                          | 20 384       | 3,9              | 0,8          | 60 409        | 59 263    | -1,9             |
| DF Kokerei, Mineralölverarbeitung, Herstellung und Verarbeitung von Spalt- und Brutstoffen                             | 862          | -4,2             | .            | .             | 2 731     | .                |
| DG Herstellung von chemischen Erzeugnissen   | 205 860      | -0,1             | -0,4         | 623 659       | 623 582   | 0,0              |
| DH Herstellung von Gummi- und Kunststoffwaren  | 58 763       | 1,4              | 0,2          | 174 696       | 175 101   | 0,2              |
| DI Glasgewerbe, Herstellung von Keramik, Verarbeitung von Steinen und Erden  | 48 930       | 3,1              | -2,2         | 149 116       | 144 300   | -3,2             |
| DJ Metallerzeugung und -bearbeitung, Herstellung von Metallerzeugnissen  | 100 781      | 3,3              | -2,7         | 302 826       | 298 252   | -1,5             |
| 27 Metallerzeugung und -bearbeitung  | 28 075       | -2,6             | -4,1         | 86 601        | 84 547    | -2,4             |
| 28 Herstellung von Metallerzeugnissen  | 72 705       | 5,8              | -2,1         | 216 225       | 213 705   | -1,2             |
| DK Maschinenbau  | 108 289      | 2,6              | 0,7          | 316 427       | 318 920   | 0,8              |
| DL Herstellung von Büromaschinen, Datenverarbeitungsgeräten und -einrichtungen; Elektrotechnik, Feinmechanik und Optik | 44 456       | 1,2              | -1,7         | 135 465       | 133 411   | -1,5             |
| 30 Herstellung von Büromaschinen, Datenverarbeitungsgeräten und -einrichtungen   | 2 645        | -11,4            | -13,0        | 9 806         | 8 607     | -12,2            |
| 31 Herstellung von Geräten der Elektrizitätserzeugung, -verteilung u.ä.  | 20 212       | 2,9              | 3,9          | 57 146        | 60 151    | 5,3              |
| 32 Rundfunk- und Nachrichtentechnik  | 7 426        | 2,0              | -2,3         | 23 096        | 22 216    | -3,8             |
| 33 Medizin-, Mess-, Steuer- und Regelungstechnik, Optik, Herst. von Uhren  | 14 173       | 1,0              | -6,4         | 45 417        | 42 437    | -6,6             |
| DM Fahrzeugbau   | 101 942      | 6,7              | 7,5          | 281 715       | 293 398   | 4,1              |
| 34 Herstellung von Kraftwagen und Kraftwagenteilen   | 94 703       | 7,1              | 7,5          | 261 685       | 271 783   | 3,9              |
| 35 Sonstiger Fahrzeugbau   | 7 239        | 1,2              | 8,1          | 20 030        | 21 615    | 7,9              |
| DN Herstellung von Möbeln, Schmuck, Musikinstrumenten, Sportgeräten, Spielwaren und sonstigen Erzeugnissen; Recycling  | 16 988       | 6,7              | -5,0         | 51 778        | 49 948    | -3,5             |
| 36 Herstellung von Möbeln, Schmuck, Musikinstrumenten, Sportgeräten, Spielwaren und sonstigen Erzeugnissen             | 15 427       | 4,3              | -7,4         | 48 359        | 46 100    | -4,7             |
| 36.1 Herstellung von Möbeln  | 11 734       | 3,5              | -8,8         | 37 085        | 34 815    | -6,1             |
| 36.2 Herstellung von Schmuck und ähnlichen Erzeugnissen  | 1 234        | 16,0             | 1,8          | 3 411         | 3 410     | 0,0              |
| 37 Recycling   | 1 561        | 38,8             | 26,8         | 3 419         | 3 848     | 12,5             |

Erläuterung der Fußnoten siehe Seite 3.

## 2. Betriebe, Beschäftigung und Umsatz im März 2006 nach Wirtschaftszweigen

| Wirtschaftszweig | März<br>2006 | Veränderung in % |              | Januar - März |      |                  |
|------------------|--------------|------------------|--------------|---------------|------|------------------|
|                  |              | März 2006        |              | 2005          | 2006 | Veränderung in % |
|                  |              | Februar<br>2006  | März<br>2005 |               |      |                  |

### Gesamtumsatz (1 000 EUR) 4)

|      |   |           |      |       |            |            |      |
|------|---|-----------|------|-------|------------|------------|------|
| C+D  | Verarbeitendes Gewerbe sowie Bergbau und Gewinnung von Steinen und Erden  | 6 643 922 | 17,3 | 12,2  | 16 455 523 | 17 788 877 | 8,1  |
| A/EN | Vorleistungsgüterproduzenten und Energie  | 3 520 711 | 15,9 | 11,0  | 8 825 311  | 9 535 113  | 8,0  |
| B    | Investitionsgüterproduzenten  | 1 856 884 | 22,3 | 15,5  | 4 411 512  | 4 804 244  | 8,9  |
| GG   | Gebrauchsgüterproduzenten   | 136 835   | 17,2 | 23,6  | 331 981    | 359 030    | 8,1  |
| VG   | Verbrauchsgüterproduzenten  | 1 129 493 | 14,0 | 9,5   | 2 886 720  | 3 090 492  | 7,1  |
| C    | Bergbau und Gewinnung von Steinen und Erden   | 26 253    | 58,1 | 20,6  | 54 003     | 58 604     | 8,5  |
| D    | Verarbeitendes Gewerbe  | 6 617 669 | 17,2 | 12,1  | 16 401 520 | 17 730 274 | 8,1  |
| DA   | Ernährungsgewerbe und Tabakverarbeitung   | 568 811   | 10,1 | 4,0   | 1 508 369  | 1 570 201  | 4,1  |
| 15   | Ernährungsgewerbe   | 468 097   | 9,1  | 5,4   | 1 229 957  | 1 297 207  | 5,5  |
| 16   | Tabakverarbeitung   | 100 714   | 14,6 | -1,8  | 278 412    | 272 994    | -1,9 |
| DB   | Textil- und Bekleidungsgewerbe  | 48 810    | 31,4 | .     | .          | 121 992    | .    |
| 17   | Textilgewerbe   | 33 767    | 14,4 | .     | .          | 94 647     | .    |
| 18   | Bekleidungsgewerbe  | 15 043    | X    | 15,3  | 29 351     | 27 344     | -6,8 |
| DC   | Ledergewerbe  | 58 589    | 2,4  | 7,1   | 156 868    | 171 043    | 9,0  |
| 19.3 | Herstellung von Schuhen   | 47 162    | 0,9  | 2,6   | 132 013    | 139 232    | 5,5  |
| DD   | Holzgewerbe (ohne Herstellung von Möbeln)   | 101 870   | 19,7 | 12,9  | 246 198    | 282 915    | 14,9 |
| DE   | Papier-, Verlags- und Druckgewerbe  | 316 640   | 16,6 | 4,7   | 853 756    | 869 406    | 1,8  |
| 21   | Papiergewerbe   | 214 658   | 13,8 | 4,6   | 593 283    | 600 979    | 1,3  |
| 22   | Verlagsgewerbe, Druckgewerbe, Vervielfältigung von bespielten Ton-, Bild- und Datenträgern                          | 101 982   | 22,8 | 4,7   | 260 472    | 268 427    | 3,1  |
| DF   | Kokerei, Mineralölverarbeitung, Herstellung und Verarbeitung von Spalt- und Brutstoffen                             | 18 554    | 17,2 | .     | .          | 48 940     | .    |
| DG   | Herstellung von chemischen Erzeugnissen   | 2 120 669 | 14,6 | 8,6   | 5 380 007  | 5 728 766  | 6,5  |
| DH   | Herstellung von Gummi- und Kunststoffwaren  | 411 114   | 17,3 | 19,5  | 999 073    | 1 107 439  | 10,8 |
| DI   | Glasgewerbe, Herstellung von Keramik, Verarbeitung von Steinen und Erden  | 220 940   | 17,8 | 6,9   | 585 352    | 598 712    | 2,3  |
| DJ   | Metallerzeugung und -bearbeitung, Herstellung von Metallerzeugnissen  | 730 641   | 23,0 | 21,4  | 1 696 392  | 1 936 459  | 14,2 |
| 27   | Metallerzeugung und -bearbeitung  | 301 540   | 23,3 | 31,5  | 651 763    | 794 110    | 21,8 |
| 28   | Herstellung von Metallerzeugnissen  | 429 101   | 22,8 | 15,2  | 1 044 629  | 1 142 349  | 9,4  |
| DK   | Maschinenbau  | 606 583   | 22,1 | 18,7  | 1 377 084  | 1 593 914  | 15,7 |
| DL   | Herstellung von Büromaschinen, Datenverarbeitungsgeräten und -einrichtungen; Elektrotechnik, Feinmechanik und Optik | 265 627   | 10,6 | 18,2  | 647 732    | 735 396    | 13,5 |
| 30   | Herstellung von Büromaschinen, Datenverarbeitungsgeräten und -einrichtungen   | 19 527    | 3,6  | -18,8 | 53 967     | 54 410     | 0,8  |
| 31   | Herstellung von Geräten der Elektrizitätserzeugung, -verteilung u.ä.  | 117 973   | 5,0  | 15,9  | 303 096    | 345 575    | 14,0 |
| 32   | Rundfunk- und Nachrichtentechnik  | 64 325    | 15,7 | 46,1  | 136 772    | 166 438    | 21,7 |
| 33   | Medizin-, Mess-, Steuer- und Regelungstechnik, Optik, Herst. von Uhren  | 63 802    | 19,7 | 16,4  | 153 897    | 168 973    | 9,8  |
| DM   | Fahrzeugbau   | 1 037 419 | 23,2 | 14,0  | 2 502 479  | 2 644 990  | 5,7  |
| 34   | Herstellung von Kraftwagen und Kraftwagenteilen   | 1 002 798 | 23,5 | 14,4  | 2 417 242  | 2 552 536  | 5,6  |
| 35   | Sonstiger Fahrzeugbau   | 34 621    | 16,0 | 3,8   | 85 236     | 92 454     | 8,5  |
| DN   | Herstellung von Möbeln, Schmuck, Musikinstrumenten, Sportgeräten, Spielwaren und sonstigen Erzeugnissen; Recycling  | 111 401   | 9,5  | 12,2  | 295 632    | 320 102    | 8,3  |
| 36   | Herstellung von Möbeln, Schmuck, Musikinstrumenten, Sportgeräten, Spielwaren und sonstigen Erzeugnissen             | 89 052    | 7,5  | 10,8  | 246 236    | 260 058    | 5,6  |
| 36.1 | Herstellung von Möbeln  | 66 634    | 8,7  | 8,8   | 185 126    | 183 745    | -0,7 |
| 36.2 | Herstellung von Schmuck und ähnlichen Erzeugnissen  | 9 635     | 3,4  | 32,8  | 24 331     | 26 789     | 10,1 |
| 37   | Recycling   | 22 350    | 18,1 | 17,9  | 49 397     | 60 044     | 21,6 |

Erläuterung der Fußnoten siehe Seite 3.

## 2. Betriebe, Beschäftigung und Umsatz im März 2006 nach Wirtschaftszweigen

| Wirtschaftszweig | März<br>2006 | Veränderung in % |              | Januar - März |      |                  |
|------------------|--------------|------------------|--------------|---------------|------|------------------|
|                  |              | März 2006        |              | 2005          | 2006 | Veränderung in % |
|                  |              | Februar<br>2006  | März<br>2005 |               |      |                  |

### Inlandsumsatz (1 000 EUR) 4)

|      |   |           |      |       |           |           |       |
|------|---|-----------|------|-------|-----------|-----------|-------|
| C+D  | Verarbeitendes Gewerbe sowie Bergbau und Gewinnung von Steinen und Erden  | 3 478 413 | 16,2 | 11,5  | 8 629 296 | 9 281 623 | 7,6   |
| A/EN | Vorleistungsgüterproduzenten und Energie  | 1 687 738 | 15,2 | 10,2  | 4 263 794 | 4 544 441 | 6,6   |
| B    | Investitionsgüterproduzenten  | 909 132   | 22,7 | 20,6  | 2 049 770 | 2 313 085 | 12,8  |
| GG   | Gebrauchsgüterproduzenten   | 94 470    | 17,3 | 18,3  | 238 747   | 248 473   | 4,1   |
| VG   | Verbrauchsgüterproduzenten  | 787 073   | 11,6 | 4,4   | 2 076 986 | 2 175 624 | 4,7   |
| C    | Bergbau und Gewinnung von Steinen und Erden   | 19 695    | 65,6 | 19,4  | 39 223    | 42 988    | 9,6   |
| D    | Verarbeitendes Gewerbe  | 3 458 718 | 16,0 | 11,5  | 8 590 074 | 9 238 635 | 7,6   |
| DA   | Ernährungsgewerbe und Tabakverarbeitung   | 480 954   | 10,0 | 3,5   | 1 277 398 | 1 321 593 | 3,5   |
| 15   | Ernährungsgewerbe   | .         | .    | .     | .         | .         | .     |
| 16   | Tabakverarbeitung   | .         | .    | .     | .         | .         | .     |
| DB   | Textil- und Bekleidungsgewerbe  | 31 094    | 28,3 | 16,4  | 75 700    | 79 849    | 5,5   |
| 17   | Textilgewerbe   | 22 017    | 13,1 | .     | .         | 62 174    | .     |
| 18   | Bekleidungsgewerbe  | 9 077     | X    | .     | .         | 17 676    | .     |
| DC   | Ledergewerbe  | 34 733    | 1,0  | -2,5  | 95 326    | 100 034   | 4,9   |
| 19.3 | Herstellung von Schuhen   | 26 795    | -1,7 | -7,4  | 77 018    | 78 771    | 2,3   |
| DD   | Holzgewerbe (ohne Herstellung von Möbeln)   | 82 194    | 22,5 | 12,9  | 200 488   | 223 818   | 11,6  |
| DE   | Papier-, Verlags- und Druckgewerbe  | .         | .    | .     | .         | .         | .     |
| 21   | Papiergewerbe   | 139 098   | 14,9 | 1,3   | 393 656   | 387 510   | -1,6  |
| 22   | Verlagsgewerbe, Druckgewerbe, Vervielfältigung von bespielten Ton-, Bild- und Datenträgern                          | .         | .    | .     | .         | .         | .     |
| DF   | Kokerei, Mineralölverarbeitung, Herstellung und Verarbeitung von Spalt- und Brutstoffen                             | .         | .    | .     | .         | .         | .     |
| DG   | Herstellung von chemischen Erzeugnissen   | 789 421   | 9,0  | 6,0   | 2 058 744 | 2 142 715 | 4,1   |
| DH   | Herstellung von Gummi- und Kunststoffwaren  | 214 456   | 16,8 | 16,1  | 533 358   | 581 520   | 9,0   |
| DI   | Glasgewerbe, Herstellung von Keramik, Verarbeitung von Steinen und Erden  | 143 073   | 25,0 | 5,7   | 368 990   | 375 319   | 1,7   |
| DJ   | Metallerzeugung und -bearbeitung, Herstellung von Metallerzeugnissen  | 421 233   | 22,4 | 17,3  | 1 005 663 | 1 117 032 | 11,1  |
| 27   | Metallerzeugung und -bearbeitung  | 136 119   | 20,5 | 25,0  | 306 317   | 361 933   | 18,2  |
| 28   | Herstellung von Metallerzeugnissen  | 285 114   | 23,4 | 14,0  | 699 346   | 755 099   | 8,0   |
| DK   | Maschinenbau  | 239 373   | 31,8 | 12,5  | 588 988   | 602 923   | 2,4   |
| DL   | Herstellung von Büromaschinen, Datenverarbeitungsgeräten und -einrichtungen; Elektrotechnik, Feinmechanik und Optik | 185 696   | 6,2  | 18,5  | 462 100   | 527 937   | 14,2  |
| 30   | Herstellung von Büromaschinen, Datenverarbeitungsgeräten und -einrichtungen   | 11 298    | 0,7  | -30,2 | 39 716    | 33 503    | -15,6 |
| 31   | Herstellung von Geräten der Elektrizitätserzeugung, -verteilung u.ä.  | 85 743    | 0,5  | 23,3  | 216 518   | 257 545   | 18,9  |
| 32   | Rundfunk- und Nachrichtentechnik  | 52 494    | 15,1 | 37,4  | 114 151   | 135 045   | 18,3  |
| 33   | Medizin-, Mess-, Steuer- und Regelungstechnik, Optik, Herst. von Uhren  | 36 161    | 10,5 | 10,6  | 91 716    | 101 844   | 11,0  |
| DM   | Fahrzeugbau   | 514 419   | 23,7 | 28,8  | 1 041 974 | 1 273 812 | 22,2  |
| 34   | Herstellung von Kraftwagen und Kraftwagenteilen   | 496 772   | 24,3 | 30,6  | 992 028   | 1 223 791 | 23,4  |
| 35   | Sonstiger Fahrzeugbau   | 17 647    | 7,5  | -6,7  | 49 946    | 50 020    | 0,1   |
| DN   | Herstellung von Möbeln, Schmuck, Musikinstrumenten, Sportgeräten, Spielwaren und sonstigen Erzeugnissen; Recycling  | 75 170    | 7,6  | 5,3   | 214 066   | 220 896   | 3,2   |
| 36   | Herstellung von Möbeln, Schmuck, Musikinstrumenten, Sportgeräten, Spielwaren und sonstigen Erzeugnissen             | 62 060    | 5,9  | 6,6   | 179 381   | 186 921   | 4,2   |
| 36.1 | Herstellung von Möbeln  | 49 810    | 7,3  | 3,4   | 145 524   | 139 294   | -4,3  |
| 36.2 | Herstellung von Schmuck und ähnlichen Erzeugnissen  | .         | .    | .     | 16 098    | .         | .     |
| 37   | Recycling   | 13 109    | 16,5 | -0,5  | 34 686    | 33 975    | -2,0  |

Erläuterung der Fußnoten siehe Seite 3.

## 2. Betriebe, Beschäftigung und Umsatz im März 2006 nach Wirtschaftszweigen

| Wirtschaftszweig | März<br>2006 | Veränderung in % |              | Januar - März |      |                  |
|------------------|--------------|------------------|--------------|---------------|------|------------------|
|                  |              | März 2006        |              | 2005          | 2006 | Veränderung in % |
|                  |              | Februar<br>2006  | März<br>2005 |               |      |                  |

### Auslandsumsatz insgesamt (1 000 EUR) 4)

|      |   |           |      |       |           |           |      |
|------|---|-----------|------|-------|-----------|-----------|------|
| C+D  | Verarbeitendes Gewerbe sowie Bergbau und Gewinnung von Steinen und Erden  | 3 165 509 | 18,5 | 12,9  | 7 826 227 | 8 507 255 | 8,7  |
| A/EN | Vorleistungsgüterproduzenten und Energie  | 1 832 973 | 16,6 | 11,7  | 4 561 517 | 4 990 672 | 9,4  |
| B    | Investitionsgüterproduzenten  | 947 752   | 21,9 | 11,0  | 2 361 743 | 2 491 159 | 5,5  |
| GG   | Gebrauchsgüterproduzenten   | 42 364    | 17,0 | 37,4  | 93 233    | 110 557   | 18,6 |
| VG   | Verbrauchsgüterproduzenten  | 342 420   | 19,8 | 23,3  | 809 734   | 914 868   | 13,0 |
| C    | Bergbau und Gewinnung von Steinen und Erden   | 6 559     | 39,1 | 24,7  | 14 781    | 15 616    | 5,6  |
| D    | Verarbeitendes Gewerbe  | 3 158 951 | 18,5 | 12,9  | 7 811 446 | 8 491 639 | 8,7  |
| DA   | Ernährungsgewerbe und Tabakverarbeitung   | 87 857    | 10,2 | 6,9   | 230 971   | 248 608   | 7,6  |
| 15   | Ernährungsgewerbe   | .         | .    | .     | .         | .         | .    |
| 16   | Tabakverarbeitung   | .         | .    | .     | .         | .         | .    |
| DB   | Textil- und Bekleidungsgewerbe  | 17 716    | 37,3 | .     | .         | 42 142    | .    |
| 17   | Textilgewerbe   | 11 750    | 16,8 | .     | .         | 32 474    | .    |
| 18   | Bekleidungsgewerbe  | 5 965     | X    | .     | .         | 9 669     | .    |
| DC   | Ledergewerbe  | 23 856    | 4,6  | 24,9  | 61 542    | 71 010    | 15,4 |
| 19.3 | Herstellung von Schuhen   | 20 367    | 4,5  | 19,6  | 54 995    | 60 461    | 9,9  |
| DD   | Holzgewerbe (ohne Herstellung von Möbeln)   | 19 675    | 9,2  | 12,8  | 45 710    | 59 097    | 29,3 |
| DE   | Papier-, Verlags- und Druckgewerbe  | .         | .    | .     | .         | .         | .    |
| 21   | Papiergewerbe   | 75 560    | 11,9 | 11,3  | 199 627   | 213 470   | 6,9  |
| 22   | Verlagsgewerbe, Druckgewerbe, Vervielfältigung von bespielten Ton-, Bild- und Datenträgern                          | .         | .    | .     | .         | .         | .    |
| DF   | Kokerei, Mineralölverarbeitung, Herstellung und Verarbeitung von Spalt- und Brutstoffen                             | .         | .    | .     | .         | .         | .    |
| DG   | Herstellung von chemischen Erzeugnissen   | 1 331 248 | 18,2 | 10,2  | 3 321 263 | 3 586 052 | 8,0  |
| DH   | Herstellung von Gummi- und Kunststoffwaren  | 196 658   | 17,8 | 23,4  | 465 714   | 525 919   | 12,9 |
| DI   | Glasgewerbe, Herstellung von Keramik, Verarbeitung von Steinen und Erden  | 77 867    | 6,6  | 9,3   | 216 362   | 223 393   | 3,2  |
| DJ   | Metallerzeugung und -bearbeitung, Herstellung von Metallerzeugnissen  | 309 409   | 23,8 | 27,5  | 690 729   | 819 427   | 18,6 |
| 27   | Metallerzeugung und -bearbeitung  | 165 422   | 25,8 | 37,5  | 345 446   | 432 177   | 25,1 |
| 28   | Herstellung von Metallerzeugnissen  | 143 987   | 21,7 | 17,6  | 345 283   | 387 250   | 12,2 |
| DK   | Maschinenbau  | 367 210   | 16,5 | 23,0  | 788 096   | 990 991   | 25,7 |
| DL   | Herstellung von Büromaschinen, Datenverarbeitungsgeräten und -einrichtungen; Elektrotechnik, Feinmechanik und Optik | 79 931    | 22,4 | 17,4  | 185 632   | 207 459   | 11,8 |
| 30   | Herstellung von Büromaschinen, Datenverarbeitungsgeräten und -einrichtungen   | 8 229     | 7,8  | 4,6   | 14 251    | 20 907    | 46,7 |
| 31   | Herstellung von Geräten der Elektrizitätserzeugung, -verteilung u.ä.  | 32 230    | 18,8 | -0,2  | 86 578    | 88 030    | 1,7  |
| 32   | Rundfunk- und Nachrichtentechnik  | 11 830    | 18,5 | 103,3 | 22 622    | 31 392    | 38,8 |
| 33   | Medizin-, Mess-, Steuer- und Regelungstechnik, Optik, Herst. von Uhren  | 27 641    | 34,3 | 24,9  | 62 181    | 67 129    | 8,0  |
| DM   | Fahrzeugbau   | 523 000   | 22,8 | 2,4   | 1 460 504 | 1 371 178 | -6,1 |
| 34   | Herstellung von Kraftwagen und Kraftwagenteilen   | 506 026   | 22,7 | 2,0   | 1 425 214 | 1 328 744 | -6,8 |
| 35   | Sonstiger Fahrzeugbau   | 16 974    | 26,3 | 17,4  | 35 290    | 42 434    | 20,2 |
| DN   | Herstellung von Möbeln, Schmuck, Musikinstrumenten, Sportgeräten, Spielwaren und sonstigen Erzeugnissen; Recycling  | 36 231    | 13,6 | 29,8  | 81 566    | 99 205    | 21,6 |
| 36   | Herstellung von Möbeln, Schmuck, Musikinstrumenten, Sportgeräten, Spielwaren und sonstigen Erzeugnissen             | 26 991    | 11,4 | 22,0  | 66 855    | 73 137    | 9,4  |
| 36.1 | Herstellung von Möbeln  | 16 823    | 13,0 | 28,4  | 39 602    | 44 450    | 12,2 |
| 36.2 | Herstellung von Schmuck und ähnlichen Erzeugnissen  | .         | .    | .     | 8 233     | .         | .    |
| 37   | Recycling   | 9 240     | 20,5 | 59,6  | 14 711    | 26 069    | 77,2 |

Erläuterung der Fußnoten siehe Seite 3.

## 2. Betriebe, Beschäftigung und Umsatz im März 2006 nach Wirtschaftszweigen

| Wirtschaftszweig | März<br>2006 | Veränderung in % |              | Januar - März |      |                  |
|------------------|--------------|------------------|--------------|---------------|------|------------------|
|                  |              | März 2006        |              | 2005          | 2006 | Veränderung in % |
|                  |              | Februar<br>2006  | März<br>2005 |               |      |                  |

### Auslandsumsatz mit der Eurozone (1 000 EUR) 4)

|      |   |           |      |      |           |           |      |
|------|---|-----------|------|------|-----------|-----------|------|
| C+D  | Verarbeitendes Gewerbe sowie Bergbau und Gewinnung von Steinen und Erden  | 1 634 899 | 15,6 | 13,5 | 4 097 125 | 4 456 509 | 8,8  |
| A/EN | Vorleistungsgüterproduzenten und Energie  | 877 306   | 11,8 | 8,0  | 2 331 127 | 2 447 676 | 5,0  |
| B    | Investitionsgüterproduzenten  | 454 544   | 19,7 | 18,2 | 1 064 216 | 1 219 457 | 14,6 |
| GG   | Gebrauchsgüterproduzenten   | 27 735    | 14,8 | 37,3 | 59 351    | 72 292    | 21,8 |
| VG   | Verbrauchsgüterproduzenten  | 275 314   | 22,1 | 23,4 | 642 430   | 717 084   | 11,6 |
| C    | Bergbau und Gewinnung von Steinen und Erden   | 5 202     | 42,5 | 20,6 | 12 269    | 12 244    | -0,2 |
| D    | Verarbeitendes Gewerbe  | 1 629 697 | 15,5 | 13,5 | 4 084 856 | 4 444 265 | 8,8  |
| DA   | Ernährungsgewerbe und Tabakverarbeitung   | 67 911    | 13,0 | 9,3  | 181 486   | 191 333   | 5,4  |
| 15   | Ernährungsgewerbe   | .         | .    | .    | .         | .         | .    |
| 16   | Tabakverarbeitung   | .         | .    | .    | .         | .         | .    |
| DB   | Textil- und Bekleidungsgewerbe  | .         | .    | .    | .         | .         | .    |
| 17   | Textilgewerbe   | 8 419     | 31,6 | .    | .         | 21 911    | .    |
| 18   | Bekleidungsgewerbe  | .         | .    | .    | .         | .         | .    |
| DC   | Ledergewerbe  | 13 593    | 11,2 | 20,8 | 32 784    | 38 117    | 16,3 |
| 19.3 | Herstellung von Schuhen   | 10 447    | 13,2 | 8,6  | 27 219    | 28 489    | 4,7  |
| DD   | Holzgewerbe (ohne Herstellung von Möbeln)   | 14 529    | 7,3  | 24,0 | 31 114    | 42 343    | 36,1 |
| DE   | Papier-, Verlags- und Druckgewerbe  | .         | .    | .    | .         | .         | .    |
| 21   | Papiergewerbe   | 53 351    | 12,0 | 10,9 | 144 833   | 148 280   | 2,4  |
| 22   | Verlagsgewerbe, Druckgewerbe, Vervielfältigung von bespielten Ton-, Bild- und Datenträgern                          | .         | .    | .    | .         | .         | .    |
| DF   | Kokerei, Mineralölverarbeitung, Herstellung und Verarbeitung von Spalt- und Brutstoffen                             | .         | .    | .    | .         | .         | .    |
| DG   | Herstellung von chemischen Erzeugnissen   | .         | .    | .    | 1 689 685 | .         | .    |
| DH   | Herstellung von Gummi- und Kunststoffwaren  | 127 187   | 23,0 | 22,2 | 300 394   | 331 122   | 10,2 |
| DI   | Glasgewerbe, Herstellung von Keramik, Verarbeitung von Steinen und Erden  | 44 385    | 9,9  | 20,3 | 111 205   | 128 042   | 15,1 |
| DJ   | Metallerzeugung und -bearbeitung, Herstellung von Metallerzeugnissen  | 162 463   | 22,1 | 23,3 | 389 610   | 435 523   | 11,8 |
| 27   | Metallerzeugung und -bearbeitung  | 61 890    | 10,3 | 27,7 | 146 133   | 176 718   | 20,9 |
| 28   | Herstellung von Metallerzeugnissen  | 100 572   | 30,6 | 20,7 | 243 477   | 258 805   | 6,3  |
| DK   | Maschinenbau  | 182 053   | 25,7 | 23,0 | 391 060   | 464 528   | 18,8 |
| DL   | Herstellung von Büromaschinen, Datenverarbeitungsgeräten und -einrichtungen; Elektrotechnik, Feinmechanik und Optik | 44 463    | 10,7 | 18,9 | 103 824   | 121 842   | 17,4 |
| 30   | Herstellung von Büromaschinen, Datenverarbeitungsgeräten und -einrichtungen   | .         | .    | .    | 8 692     | .         | .    |
| 31   | Herstellung von Geräten der Elektrizitätserzeugung, -verteilung u.ä.  | 19 921    | 26,6 | 1,9  | 53 753    | 53 642    | -0,2 |
| 32   | Rundfunk- und Nachrichtentechnik  | .         | .    | .    | 12 332    | .         | .    |
| 33   | Medizin-, Mess-, Steuer- und Regelungstechnik, Optik, Herst. von Uhren  | 14 012    | 22,4 | 28,9 | 29 047    | 36 062    | 24,2 |
| DM   | Fahrzeugbau   | 234 718   | 12,8 | 11,1 | 605 597   | 664 978   | 9,8  |
| 34   | Herstellung von Kraftwagen und Kraftwagenteilen   | 227 758   | 12,7 | 11,6 | 589 327   | 647 018   | 9,8  |
| 35   | Sonstiger Fahrzeugbau   | 6 960     | 16,7 | -4,2 | 16 270    | 17 960    | 10,4 |
| DN   | Herstellung von Möbeln, Schmuck, Musikinstrumenten, Sportgeräten, Spielwaren und sonstigen Erzeugnissen; Recycling  | 26 315    | 7,6  | 29,1 | 59 261    | 75 620    | 27,6 |
| 36   | Herstellung von Möbeln, Schmuck, Musikinstrumenten, Sportgeräten, Spielwaren und sonstigen Erzeugnissen             | .         | .    | .    | .         | .         | .    |
| 36.1 | Herstellung von Möbeln  | 13 227    | 1,6  | 28,1 | 31 788    | 37 146    | 16,9 |
| 36.2 | Herstellung von Schmuck und ähnlichen Erzeugnissen  | .         | .    | .    | .         | .         | .    |
| 37   | Recycling   | .         | .    | .    | .         | .         | .    |

Erläuterung der Fußnoten siehe Seite 3.

### 3. Exportquote im März 2006 nach Wirtschaftszweigen

| Wirtschaftszweig   | März<br>2006 | Veränderung in % |              | Januar - März |      |                  |  |
|--|--------------|------------------|--------------|---------------|------|------------------|--|
|  |              | März 2006        |              | 2005          | 2006 | Veränderung in % |  |
|  |              | Februar<br>2006  | März<br>2005 |               |      |                  |  |
| <b>Exportquote (%)</b>   |              |                  |              |               |      |                  |  |
| C+D Verarbeitendes Gewerbe sowie Bergbau und Gewinnung von Steinen und Erden   | 47,6         | X                | X            | 47,6          | 47,8 | X                |  |
| A/EN Vorleistungsgüterproduzenten und Energie  | 52,1         | X                | X            | 51,7          | 52,3 | X                |  |
| B Investitionsgüterproduzenten   | 51,0         | X                | X            | 53,5          | 51,9 | X                |  |
| GG Gebrauchsgüterproduzenten   | 31,0         | X                | X            | 28,1          | 30,8 | X                |  |
| VG Verbrauchsgüterproduzenten  | 30,3         | X                | X            | 28,1          | 29,6 | X                |  |
| C Bergbau und Gewinnung von Steinen und Erden  | 25,0         | X                | X            | 27,4          | 26,6 | X                |  |
| D Verarbeitendes Gewerbe   | 47,7         | X                | X            | 47,6          | 47,9 | X                |  |
| DA Ernährungsgewerbe und Tabakverarbeitung   | 15,4         | X                | X            | 15,3          | 15,8 | X                |  |
| 15 Ernährungsgewerbe   | .            | X                | X            | .             | .    | X                |  |
| 16 Tabakverarbeitung   | .            | X                | X            | .             | .    | X                |  |
| DB Textil- und Bekleidungsgewerbe  | 36,3         | X                | X            | .             | 34,5 | X                |  |
| 17 Textilgewerbe   | 34,8         | X                | X            | .             | 34,3 | X                |  |
| 18 Bekleidungsgewerbe  | 39,7         | X                | X            | .             | 35,4 | X                |  |
| DC Ledergewerbe  | 40,7         | X                | X            | 39,2          | 41,5 | X                |  |
| 19.3 Herstellung von Schuhen   | 43,2         | X                | X            | 41,7          | 43,4 | X                |  |
| DD Holzgewerbe (ohne Herstellung von Möbeln)   | 19,3         | X                | X            | 18,6          | 20,9 | X                |  |
| DE Papier-, Verlags- und Druckgewerbe  | .            | X                | X            | .             | .    | X                |  |
| 21 Papiergewerbe   | 35,2         | X                | X            | 33,6          | 35,5 | X                |  |
| 22 Verlagsgewerbe, Druckgewerbe, Vervielfältigung von bespielten Ton-, Bild- und Datenträgern                          | .            | X                | X            | .             | .    | X                |  |
| DF Kokerei, Mineralölverarbeitung, Herstellung und Verarbeitung von Spalt- und Brutstoffen                             | .            | X                | X            | .             | .    | X                |  |
| DG Herstellung von chemischen Erzeugnissen   | 62,8         | X                | X            | 61,7          | 62,6 | X                |  |
| DH Herstellung von Gummi- und Kunststoffwaren  | 47,8         | X                | X            | 46,6          | 47,5 | X                |  |
| DI Glasgewerbe, Herstellung von Keramik, Verarbeitung von Steinen und Erden  | 35,2         | X                | X            | 37,0          | 37,3 | X                |  |
| DJ Metallerzeugung und -bearbeitung, Herstellung von Metallerzeugnissen  | 42,3         | X                | X            | 40,7          | 42,3 | X                |  |
| 27 Metallerzeugung und -bearbeitung  | 54,9         | X                | X            | 53,0          | 54,4 | X                |  |
| 28 Herstellung von Metallerzeugnissen  | 33,6         | X                | X            | 33,1          | 33,9 | X                |  |
| DK Maschinenbau  | 60,5         | X                | X            | 57,2          | 62,2 | X                |  |
| DL Herstellung von Büromaschinen, Datenverarbeitungsgeräten und -einrichtungen; Elektrotechnik, Feinmechanik und Optik | 30,1         | X                | X            | 28,7          | 28,2 | X                |  |
| 30 Herstellung von Büromaschinen, Datenverarbeitungsgeräten und -einrichtungen   | 42,1         | X                | X            | 26,4          | 38,4 | X                |  |
| 31 Herstellung von Geräten der Elektrizitätserzeugung, -verteilung u.ä.  | 27,3         | X                | X            | 28,6          | 25,5 | X                |  |
| 32 Rundfunk- und Nachrichtentechnik  | 18,4         | X                | X            | 16,5          | 18,9 | X                |  |
| 33 Medizin-, Mess-, Steuer- und Regelungstechnik, Optik, Herst. von Uhren  | 43,3         | X                | X            | 40,4          | 39,7 | X                |  |
| DM Fahrzeugbau   | 50,4         | X                | X            | 58,4          | 51,8 | X                |  |
| 34 Herstellung von Kraftwagen und Kraftwagenteilen   | 50,5         | X                | X            | 59,0          | 52,1 | X                |  |
| 35 Sonstiger Fahrzeugbau   | 49,0         | X                | X            | 41,4          | 45,9 | X                |  |
| DN Herstellung von Möbeln, Schmuck, Musikinstrumenten, Sportgeräten, Spielwaren und sonstigen Erzeugnissen; Recycling  | 32,5         | X                | X            | 27,6          | 31,0 | X                |  |
| 36 Herstellung von Möbeln, Schmuck, Musikinstrumenten, Sportgeräten, Spielwaren und sonstigen Erzeugnissen             | 30,3         | X                | X            | 27,2          | 28,1 | X                |  |
| 36.1 Herstellung von Möbeln  | 25,2         | X                | X            | 21,4          | 24,2 | X                |  |
| 36.2 Herstellung von Schmuck und ähnlichen Erzeugnissen  | .            | X                | X            | 33,8          | .    | X                |  |
| 37 Recycling   | 41,3         | X                | X            | 29,8          | 43,4 | X                |  |

Erläuterung der Fußnoten siehe Seite 3.



#### 4. Betriebe, Beschäftigung und Umsatz im März 2006 nach Verwaltungsbezirken

| Verwaltungsbezirk                      | Betriebe             | Beschäftigte | Geleist. Arbeitsstunden | Entgelte | Umsatz <sup>4)</sup> |                  |                 | Exportquote |
|--|----------------------|--------------|-------------------------|----------|----------------------|------------------|-----------------|-------------|
|  |                      |              |                         |          | insgesamt            | je Beschäftigten | Auslands-umsatz |             |
|  | Anzahl <sup>2)</sup> | 1 000        | 1 000 EUR               | EUR      | 1 000 EUR            | %                |                 |             |
| Kreisfreie Stadt Koblenz               | 40                   | 6 745        | 867                     | 23 270   | 180 459              | 26 754           | 85 215          | 47,2        |
| Landkreis Ahrweiler                    | 53                   | 5 619        | 675                     | 12 863   | 78 414               | 13 955           | .               | .           |
| Landkreis Altenkirchen (Ww.)           | 118                  | 10 261       | 1 436                   | 27 523   | 166 096              | 16 187           | 62 771          | 37,8        |
| Landkreis Bad Kreuznach                | 80                   | 10 116       | 1 339                   | 29 606   | 194 689              | 19 246           | 87 151          | 44,8        |
| Landkreis Birkenfeld                   | 62                   | 4 921        | 719                     | 11 298   | 60 208               | 12 235           | .               | .           |
| Landkreis Cochem-Zell                  | 21                   | 2 229        | 282                     | 6 252    | 40 953               | 18 373           | .               | .           |
| Landkreis Mayen-Koblenz                | 126                  | 12 841       | 1 746                   | 34 366   | 313 809              | 24 438           | 151 957         | 48,4        |
| Landkreis Neuwied                      | 138                  | 14 206       | 2 024                   | 41 222   | 301 927              | 21 253           | 120 670         | 40,0        |
| Rhein-Hunsrück-Kreis                   | 59                   | 6 766        | 1 010                   | 20 308   | 146 327              | 21 627           | 73 293          | 50,1        |
| Rhein-Lahn-Kreis                       | 68                   | 6 787        | 915                     | 17 340   | 119 362              | 17 587           | 38 498          | 32,3        |
| Westerwaldkreis                        | 189                  | 15 674       | 2 245                   | 39 877   | 267 284              | 17 053           | 103 075         | 38,6        |
|  |                      |              |                         |          |                      |                  |                 |             |
| Kreisfreie Stadt Trier                 | 62                   | 6 882        | 1 033                   | 20 947   | 197 542              | 28 704           | 42 371          | 21,4        |
| Landkreis Berncastel-Wittlich          | 77                   | 9 114        | 1 325                   | 24 161   | 157 850              | 17 320           | 52 429          | 33,2        |
| Landkreis Bitburg-Prüm                 | 47                   | 5 837        | 853                     | 16 186   | 116 531              | 19 964           | 28 003          | 24,0        |
| Landkreis Daun                         | 47                   | 4 178        | 602                     | 10 787   | 67 898               | 16 251           | 12 722          | 18,7        |
| Landkreis Trier-Saarburg               | 57                   | 5 695        | 781                     | 13 754   | 100 546              | 17 655           | 41 522          | 41,3        |
|  |                      |              |                         |          |                      |                  |                 |             |
| Kreisfreie Stadt Frankenthal (Pfalz)   | 23                   | 5 447        | 740                     | 20 354   | 77 183               | 14 170           | 32 648          | 42,3        |
| Kreisfreie Stadt Kaiserslautern        | 44                   | 10 470       | 1 477                   | 31 752   | 151 283              | 14 449           | 65 618          | 43,4        |
| Kreisfreie Stadt Landau i.d.Pfalz      | 20                   | 2 084        | 314                     | 6 031    | 38 324               | 18 390           | 9 902           | 25,8        |
| Kreisfreie Stadt Ludwigshafen am Rhein | 52                   | 40 906       | 5 437                   | 163 676  | .                    | .                | .               | .           |
| Kreisfreie Stadt Mainz                 | 59                   | 8 467        | 1 186                   | 31 106   | 197 772              | 23 358           | 56 097          | 28,4        |
| Kreisfreie Stadt Neustadt a.d.Weinstr. | 24                   | 1 262        | 170                     | 2 856    | .                    | .                | .               | .           |
| Kreisfreie Stadt Pirmasens             | 38                   | 4 517        | 647                     | 12 404   | 58 958               | 13 053           | 31 494          | 53,4        |
| Kreisfreie Stadt Speyer                | 32                   | 4 201        | 571                     | 13 039   | 94 444               | 22 481           | 25 465          | 27,0        |
| Kreisfreie Stadt Worms                 | 45                   | 5 923        | 851                     | 19 100   | 123 495              | 20 850           | 53 193          | 43,1        |
| Kreisfreie Stadt Zweibrücken           | 18                   | 3 669        | 469                     | 12 780   | 127 971              | 34 879           | .               | .           |
| Landkreis Alzey-Worms                  | 39                   | 3 203        | 459                     | 8 156    | 82 773               | 25 842           | 41 277          | 49,9        |
| Landkreis Bad Dürkheim                 | 52                   | 4 357        | 605                     | 10 923   | 74 484               | 17 095           | 18 618          | 25,0        |
| Donnersbergkreis                       | 37                   | 5 793        | 870                     | 16 734   | 137 033              | 23 655           | 71 092          | 51,9        |
| Landkreis Germersheim                  | 61                   | 15 311       | 2 081                   | 54 901   | 723 988              | 47 286           | 402 706         | 55,6        |
| Landkreis Kaiserslautern               | 35                   | 2 504        | 367                     | 6 704    | 43 126               | 17 223           | .               | .           |
| Landkreis Kusel                        | 30                   | 2 703        | 370                     | 5 371    | 36 915               | 13 657           | 10 203          | 27,6        |
| Landkreis Südliche Weinstraße          | 50                   | 4 331        | 623                     | 13 493   | 100 507              | 23 206           | 22 973          | 22,9        |
| Rhein-Pfalz-Kreis                      | 46                   | 2 669        | 359                     | 5 925    | 37 032               | 13 875           | 12 728          | 34,4        |
| Landkreis Mainz-Bingen                 | 53                   | 10 153       | 1 422                   | 33 881   | 251 536              | 24 775           | 113 237         | 45,0        |
| Landkreis Südwestpfalz                 | 48                   | 2 878        | 422                     | 6 119    | 49 388               | 17 161           | 17 574          | 35,6        |
|  |                      |              |                         |          |                      |                  |                 |             |
| Rheinland-Pfalz                        | 2 050                | 268 719      | 37 291                  | 825 067  | 6 643 922            | 24 724           | 3 165 509       | 47,6        |
|  |                      |              |                         |          |                      |                  |                 |             |
| Kreisfreie Städte                      | 457                  | 100 573      | 13 763                  | 357 314  | 2 975 247            | 29 583           | 1 616 072       | 54,3        |
| Landkreise                             | 1 593                | 168 146      | 23 528                  | 467 752  | 3 668 675            | 21 818           | 1 549 437       | 42,2        |
|  |                      |              |                         |          |                      |                  |                 |             |
| Industrie- und Handelskammerbezirke    |                      |              |                         |          |                      |                  |                 |             |
| Koblenz                                | 954                  | 96 165       | 13 257                  | 263 926  | 1 869 527            | 19 441           | 773 431         | 41,4        |
| Trier                                  | 290                  | 31 706       | 4 594                   | 85 835   | 640 367              | 20 197           | 177 047         | 27,6        |
| Rheinhessen                            | 196                  | 27 746       | 3 917                   | 92 243   | 655 576              | 23 628           | 263 805         | 40,2        |
| Pfalz                                  | 610                  | 113 102      | 15 524                  | 383 063  | 3 478 452            | 30 755           | 1 951 226       | 56,1        |

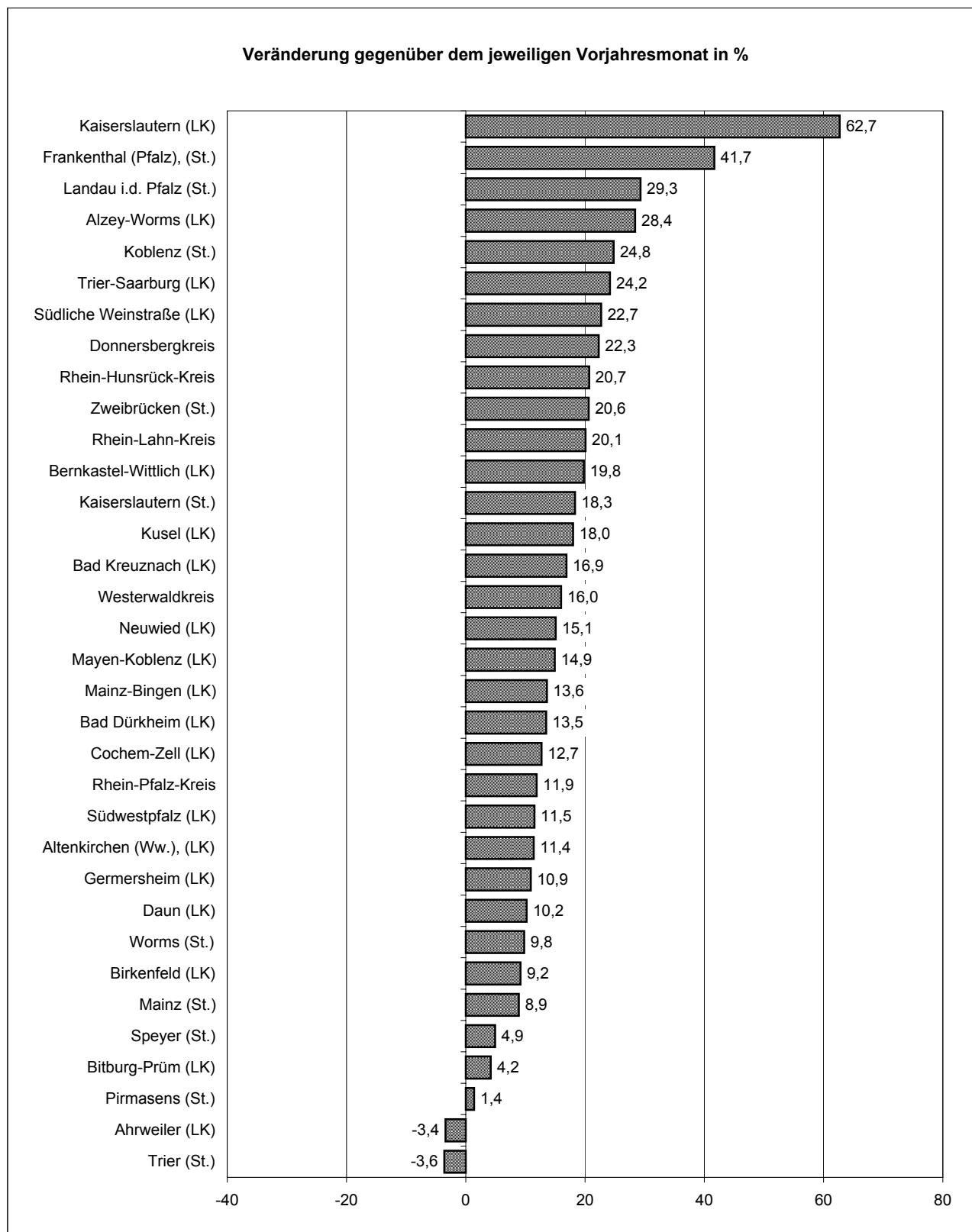
Erläuterung der Fußnoten siehe Seite 3.

## 5. Fachliche Betriebsteile, Beschäftigte und Umsatz im März 2006 nach Wirtschaftszweigen

| Wirtschaftszweig | Fachliche Betriebs-<br>teile  | Beschäftigte | Umsatz <sup>4)</sup> |                  |                    |                     |           |
|------------------|---|--------------|----------------------|------------------|--------------------|---------------------|-----------|
|                  |   |              | insgesamt            | je Beschäftigten | Inlands-<br>umsatz | Auslands-<br>umsatz |           |
|                  |   |              | Anzahl <sup>2)</sup> | 1 000 EUR        | EUR                | 1 000 EUR           |           |
| C+D              | Verarbeitendes Gewerbe sowie Bergbau und Gewinnung von Steinen und Erden  | 2 532        | 262 701              | 5 611 822        | 21 362             | 2 995 688           | 2 616 133 |
| A/EN             | Vorleistungsgüterproduzenten und Energie  | 1 186        | 125 453              | 2 690 035        | 21 443             | 1 358 896           | 1 331 138 |
| B                | Investitionsgüterproduzenten  | 708          | 75 877               | 1 770 342        | 23 332             | 871 135             | 899 207   |
| GG               | Gebrauchsgüterproduzenten   | 90           | 8 591                | 150 509          | 17 519             | 100 551             | 49 958    |
| VG               | Verbrauchsgüterproduzenten  | 548          | 52 780               | 1 000 936        | 18 964             | 665 106             | 335 830   |
| C                | Bergbau und Gewinnung von Steinen und Erden   | 105          | 1 722                | 22 319           | 12 961             | 16 828              | 5 491     |
| D                | Verarbeitendes Gewerbe  | 2 427        | 260 979              | 5 589 502        | 21 417             | 2 978 860           | 2 610 642 |
| DA               | Ernährungsgewerbe und Tabakverarbeitung   | 311          | 25 253               | 479 271          | 18 979             | 392 511             | 86 760    |
| 15               | Ernährungsgewerbe   | 307          | 23 577               | 440 676          | 18 691             | .                   | .         |
| 16               | Tabakverarbeitung   | 4            | 1 676                | 38 595           | 23 028             | .                   | .         |
| DB               | Textil- und Bekleidungsindustrie  | 38           | .                    | .                | .                  | .                   | 20 969    |
| 17               | Textilgewerbe   | 31           | .                    | .                | .                  | .                   | 15 003    |
| 18               | Bekleidungsindustrie  | 7            | 392                  | 15 043           | 38 374             | 9 077               | 5 965     |
| DC               | Ledergewerbe  | 40           | 3 143                | 53 644           | 17 068             | 34 172              | 19 472    |
| 19.3             | Herstellung von Schuhen   | 31           | 2 581                | 42 818           | 16 590             | 26 760              | 16 058    |
| DD               | Holzgewerbe (ohne Herstellung von Möbeln)   | 89           | 6 072                | 97 514           | 16 060             | 79 632              | 17 882    |
| DE               | Papier-, Verlags- und Druckgewerbe  | 201          | 16 824               | 300 675          | 17 872             | 228 555             | 72 120    |
| 21               | Papiergewerbe   | 85           | 8 720                | 201 872          | 23 151             | 135 800             | 66 073    |
| 22               | Verlagsgewerbe, Druckgewerbe, Vervielfältigung von bespielten Ton-, Bild- und Datenträgern                          | 116          | 8 104                | 98 803           | 12 192             | 92 755              | 6 048     |
| DF               | Kokerei, Mineralölverarbeitung, Herstellung und Verarbeitung von Spalt- und Brutstoffen                             | 4            | .                    | .                | .                  | .                   | 5 060     |
| DG               | Herstellung von chemischen Erzeugnissen   | 162          | 49 905               | 1 370 602        | 27 464             | 500 887             | 869 715   |
| DH               | Herstellung von Gummi- und Kunststoffwaren  | 189          | 21 121               | 388 765          | 18 407             | 200 613             | 188 152   |
| DI               | Glasgewerbe, Herstellung von Keramik, Verarbeitung von Steinen und Erden  | 211          | 14 116               | 192 415          | 13 631             | 128 961             | 63 454    |
| DJ               | Metallerzeugung und -bearbeitung, Herstellung von Metallerzeugnissen  | 407          | 35 832               | 699 068          | 19 510             | 397 911             | 301 158   |
| 27               | Metallerzeugung und -bearbeitung  | 58           | 8 730                | 294 087          | 33 687             | 130 194             | 163 893   |
| 28               | Herstellung von Metallerzeugnissen  | 349          | 27 102               | 404 981          | 14 943             | 267 717             | 137 264   |
| DK               | Maschinenbau  | 370          | 34 426               | 608 101          | 17 664             | 246 707             | 361 394   |
| DL               | Herstellung von Büromaschinen, Datenverarbeitungsgeräten und -einrichtungen; Elektrotechnik, Feinmechanik und Optik | 238          | 16 483               | 245 517          | 14 895             | 172 554             | 72 963    |
| 30               | Herstellung von Büromaschinen, Datenverarbeitungsgeräten und -einrichtungen   | 11           | 1 028                | 15 906           | 15 473             | 8 518               | 7 388     |
| 31               | Herstellung von Geräten der Elektrizitätserzeugung, -verteilung u.ä.  | 107          | 7 594                | 106 256          | 13 992             | 77 985              | 28 271    |
| 32               | Rundfunk- und Nachrichtentechnik  | 27           | 2 421                | 62 562           | 25 842             | 51 633              | 10 929    |
| 33               | Medizin-, Mess-, Steuer- und Regelungstechnik, Optik, Herst. von Uhren  | 93           | 5 440                | 60 792           | 11 175             | 34 417              | 26 375    |
| DM               | Fahrzeugbau   | 78           | 27 780               | 978 313          | 35 216             | 482 948             | 495 365   |
| 34               | Herstellung von Kraftwagen und Kraftwagenteilen   | 59           | 25 840               | 943 164          | 36 500             | 465 086             | 478 078   |
| 35               | Sonstiger Fahrzeugbau   | 19           | 1 940                | 35 149           | 18 118             | 17 862              | 17 287    |
| DN               | Herstellung von Möbeln, Schmuck, Musikinstrumenten, Sportgeräten, Spielwaren und sonstigen Erzeugnissen; Recycling  | 89           | 6 863                | 109 009          | 15 884             | 72 830              | 36 179    |
| 36               | Herstellung von Möbeln, Schmuck, Musikinstrumenten, Sportgeräten, Spielwaren und sonstigen Erzeugnissen             | 79           | 6 364                | 92 401           | 14 519             | 63 196              | 29 206    |
| 36.1             | Herstellung von Möbeln  | 51           | 4 635                | 71 034           | 15 326             | 51 604              | 19 430    |
| 36.2             | Herstellung von Schmuck und ähnlichen Erzeugnissen  | 10           | .                    | .                | .                  | .                   | .         |
| 37               | Recycling   | 10           | 499                  | 16 608           | 33 282             | 9 634               | 6 974     |

Erläuterung der Fußnoten siehe Seite 3.

Umsatz im verarbeitenden Gewerbe sowie im Bergbau und der Gewinnung  
von Steinen und Erden im März 2006 nach Verwaltungsbezirken



Kreisfreie Stadt (St.)  
Landkreis (LK)