



Herausgeber :

Statistisches Landesamt
Rheinland-Pfalz

Mainzer Straße 14-16
56130 Bad Ems

Telefon 02603 71-0

Telefax 02603 71-3150

E-Mail poststelle@statistik.rlp.de

Internet www.statistik.rlp.de

Kennziffer: E I - m 02/06

Juni 2006

Bestellnr.: E1023 200602

Verarbeitendes Gewerbe sowie Bergbau und Gewinnung von Steinen und Erden im Februar 2006

Ergebnisse des Monatsberichts für Betriebe von Unternehmen mit 20 und mehr Beschäftigten

Inhalt

	Seite
Vorbemerkungen	3
Definitionen	4
Systematiken	5
Tabellenteil	
1. Betriebe, Beschäftigung und Umsatz 1998 bis 2006	6
2. Betriebe, Beschäftigung und Umsatz im Februar 2006 nach Wirtschaftszweigen	8
3. Exportquote im Februar 2006 nach Wirtschaftszweigen	16
4. Betriebe, Beschäftigung und Umsatz im Februar 2006 nach Verwaltungsbezirken	17
5. Fachliche Betriebsteile, Beschäftigte und Umsatz im Februar 2006 nach Wirtschaftszweigen	18
Schaubilder	
Entwicklung ausgewählter Merkmale im verarbeitenden Gewerbe sowie im Bergbau und der Gewinnung von Steinen und Erden 2005 und 2006 nach Monaten	7
Umsatz im verarbeitenden Gewerbe sowie im Bergbau und der Gewinnung von Steinen und Erden im Februar 2006 nach Verwaltungsbezirken	19

Zeichenerklärung

(nach DIN 55301)

0	weniger als die Hälfte von 1 in der letzten besetzten Stelle, jedoch mehr als nichts
-	nichts vorhanden (genau Null)
...	Angabe fällt später an
/	keine Angabe, da Zahlenwert nicht sicher genug
.	Zahlenwert unbekannt oder geheim zu halten
x	Tabellenfach gesperrt, weil Aussage nicht sinnvoll
p	vorläufige Zahl
r	berichtigte Zahl
s	geschätzte Zahl

Geringfügige Abweichungen in den Summen sind auf Runden der Zahlen zurückzuführen.
Abweichungen gegenüber früheren Veröffentlichungen erklären sich durch inzwischen vorgenommene Korrekturen.

Vorbemerkungen

Ziel der Statistik

Die monatlichen Erhebungen stellen kurzfristig Daten über die konjunkturelle Entwicklung des verarbeitenden Gewerbes sowie des Bergbaus und der Gewinnung von Steinen und Erden in wirtschaftssystematischer und regionaler Gliederung zur Verfügung. Die Ergebnisse der Statistik sind wichtiges Material für die Arbeiten der gesetzgebenden Körperschaften, der Bundes- und Landesregierungen, der Verbände, Kammern sowie sonstigen Institutionen und bilden eine unentbehrliche Grundlage für zahlreiche wirtschaftspolitische Entscheidungen.

Rechtsgrundlage

Rechtsgrundlage für die Erhebungen im verarbeitenden Gewerbe ist das Gesetz über die Statistik im Produzierenden Gewerbe (ProdGewStatG) in der Fassung der Bekanntmachung vom 21. März 2002 (BGBl. I S. 1181), zuletzt geändert durch Artikel 104 der Verordnung vom 25. November 2003 (BGBl. I S. 2304) in Verbindung mit dem Gesetz über die Statistik für Bundeszwecke (Bundesstatistikgesetz - BStatG) vom 22. Januar 1987 (BGBl. I S. 462, 565), zuletzt geändert durch Artikel 2 des Gesetzes vom 9. Juni 2005 (BGBl. I S. 1534).

Berichtskreis

Der Berichtskreis umfasst die Einbetriebsunternehmen des verarbeitenden Gewerbes mit im Allgemeinen 20 und mehr tätigen Personen sowie alle produzierenden Betriebe - unabhängig von der Beschäftigtenzahl - von Mehrbetriebsunternehmen des produzierenden Gewerbes mit im Allgemeinen 20 und mehr tätigen Personen. Um den Bereich des verarbeitenden Gewerbes sowie des Bergbaus und die Gewinnung von Steinen und Erden in der Gliederung nach örtlichen Einheiten weit gehend abzudecken, werden zusätzlich alle Betriebe mit wirtschaftlichem Schwerpunkt im verarbeitenden Gewerbe mit im Allgemeinen 20 tätigen Personen und mehr von Mehrbetriebsunternehmen außerhalb des produzierenden Gewerbes in die Berichterstattung einbezogen.

Aus Gründen einer besseren Repräsentation ist bei folgenden Branchen die Erfassungsgrenze auf 10 und mehr tätige Personen herabgesetzt worden:

- 14.11 - Gewinnung von Naturwerksteinen und Natursteinen, a.n.g.
- 14.21 - Gewinnung von Kies und Sand
- 15.20 - Fischverarbeitung
- 15.31 - Kartoffelverarbeitung
- 15.32 - Herstellung von Frucht- und Gemüsesäften
- 15.33 - Obst- und Gemüseverarbeitung, a.n.g.
- 15.71 - Herstellung von Futtermitteln für Nutztiere
- 15.72 - Herstellung von Futtermitteln für sonstige Tiere
- 15.91 - Herstellung von Spirituosen
- 15.92 - Herstellung von Alkohol
- 15.97 - Herstellung von Malz
- 15.98 - Gewinnung natürlicher Mineralwässer, Herstellung von Erfrischungsgetränken
- 26.63 - Herstellung von Frischbeton (Transportbeton)

Für den Wirtschaftszweig 20.10 Säge-, Hobel- und Holzimprägnierwerke gilt als Erfassungsgrenze ein Jahresschnitt von mindestens 5 000 m³ Rohholz.

Grundsätzlich nicht einbezogen werden im Rahmen dieser Statistik die öffentlichen Versorgungsbetriebe sowie die Betriebe des Baugewerbes.

Methodische Hinweise

Bei Betrieben werden die Merkmale "Beschäftigte", und "Umsatz" nach fachlichen Betriebsteilen erhoben und sowohl für Betriebe als auch für fachliche Betriebsteile aufbereitet. Die übrigen in der Veröffentlichung nachgewiesenen Merkmale werden nur für den gesamten Betrieb (einschließlich der baugewerblichen und sonstigen Betriebsteile) erhoben. Hinsichtlich der Darstellung der Ergebnisse für Betriebe wird bei Beschäftigten, Umsätzen und Auftragseingängen zwischen einem Nachweis nach hauptbeteiligten und beteiligten Wirtschaftszweigen unterschieden. Beim Nachweis nach hauptbeteiligten Wirtschaftszweigen in den Tabellen 1 bis 4 werden alle Angaben eines kombinierten Betriebes (örtliche Einheit mit Betriebsteilen in mehreren Wirtschaftszweigen) unter dem Wirtschaftszweig nachgewiesen, bei dem - gemessen an der Zahl der Beschäftigten - der Schwerpunkt des Unternehmens liegt. Eine Ausnahme bildet das Verlagsgewerbe. Hier wird die Verteilung der Umsätze zugrunde gelegt. Für die Gliederung nach beteiligten Wirtschaftszweigen (technische Einheit) in Tabelle 5 werden die Angaben (Beschäftigte, Umsatz) kombinierter Betriebe entsprechend ihrer Fertigung aufgeteilt.

Erläuterung der Fußnoten zu den Tabellen 1 bis 5

1) Ab Januar 1997 einschließlich Auffindungen aus der Handwerkszählung 1995. - 2) Monat = am Ende des Monats; Jahr = Ende September; Zeitraum = Monatsdurchschnitt. - 3) Bis 2002 geleistete Arbeiterstunden, ab 2003 geleistete Arbeitsstunden aller Lohn- und Gehaltsempfänger. - 4) Ohne Umsatzsteuer.

Definitionen

Auslandsumsatz

Direkte Lieferungen und Leistungen an Empfänger, die im Ausland ansässig sind, sowie Lieferungen an Exporteure, die die bestellten Waren ohne Be- und Verarbeitung in das Ausland ausführen. Nach der ab 1968 geltenden gesetzlichen Regelung sind Auslandsumsätze von der Umsatzsteuer (Mehrwertsteuer) befreit.

Auslandsumsatz mit der Eurozone

Als Auslandsumsatz mit der Eurozone gilt der Umsatz mit Staaten der Eurozone, d.h., mit Belgien, Finnland, Frankreich, Griechenland, Irland, Italien, Luxemburg, den Niederlanden, Österreich, Portugal und Spanien.

Beschäftigte

Alle Personen, die am Ende des Monats in einem arbeitsrechtlichen Verhältnis zum Betrieb stehen, tätige Inhaber und Mitinhaber sowie unbezahlt mithelfende Familienangehörige, soweit sie mindestens 1/3 der üblichen Arbeitszeit im Betrieb tätig sind.

Betrieb

Örtlich getrennte Niederlassung von Unternehmen, einschließlich der Verwaltungs-, Reparatur-, Montage- und Hilfsbetriebe, die mit dem meldenden Betrieb örtlich verbunden sind oder in dessen Nähe liegen. Örtlich getrennte Hauptverwaltungen der Unternehmen werden im verarbeitenden Gewerbe sowie Bergbau und Gewinnung von Steinen und Erden ebenfalls als eigenständige Betriebe erfasst. Die Merkmalswerte sind für den gesamten Betrieb zu melden und schließen auch die nichtproduzierenden Teile ein.

Entgelte = Bruttolohn- und -gehaltsumme

Die Entgelte entsprechen der Bruttolohn- und -gehaltsumme. Dies ist die Bruttosumme ohne Arbeitgeberanteil zur Sozialversicherung, jedoch einschließlich Lohn- und Gehaltszuschläge (auch Gratifikationen, Erfindergelder sowie Provisionen, Tantiemen usw.). Vergütungen für gewerblich und kaufmännisch Auszubildende. Nicht erfasst werden allgemeine soziale Aufwendungen sowie Vergütungen, die als Spesenersatz anzusehen sind.

Exportquote

Anteil des Auslandsumsatzes am Gesamtumsatz.

Fachlicher Betriebsteil

Teil des Betriebes, in dem nur eine bestimmte wirtschaftliche Tätigkeit ausgeübt wird (z.B. unterschiedliche Produktionsbereiche). Die Abgrenzung wird durch die WZ 2003-Systematik bestimmt. Im Fall homogener Betriebe bzw. Einbetriebsunternehmen (homogen = gesamte Einheit übt nur eine wirtschaftliche Tätigkeit nach Maßgabe der verwendeten Systematik aus) fallen die Einheiten fachlicher Betriebsteil, Betrieb/Unternehmen zusammen.

Geleistete Arbeitsstunden

Sind die tatsächlich geleisteten Stunden (nicht die bezahlten) aller tätigen Personen (Lohn- und Gehaltsempfänger). Da bis zum Jahr 2002 die tatsächlich geleisteten Arbeiterstunden erhoben wurden, ist der Vorjahresvergleich nicht möglich.

Gesamtumsatz

Umsatz aus Eigenerzeugung, baugewerblicher Umsatz sowie Umsatz aus Handelsware und sonstigen nicht-industriellen Tätigkeiten (wie Erlöse aus Vermietung und Verpachtung, Provisionseinnahmen, Erlöse aus Transportleistungen für Dritte und aus dem Verkauf von eigenen landwirtschaftlichen Erzeugnissen). Als Umsatz gilt die Summe der Rechnungsendbeträge (ohne Umsatzsteuer) einschließlich etwa darin enthaltener Verbrauchsteuern sowie der Kosten für Fracht, Transportversicherung, Porto, Verpackung und Spesen, auch wenn diese gesondert in Rechnung gestellt werden. Außerordentliche und betriebsfremde Erträge aus dem Verkauf von Anlagegütern, aus der Verpachtung von Grundstücken, Zinsen, Dividenden u. dgl. sind nicht im Umsatz enthalten.

Unternehmen

Rechtliche und zugleich kleinste bilanzierende Einheit ohne rechtlich selbständige Tochtergesellschaften, Arbeitsgemeinschaften, Betriebsführungsgesellschaften usw. Besteht das Unternehmen nur aus einer einzigen örtlichen Niederlassung, gilt es als Einbetriebsunternehmen, verfügt es über mehrere - mindestens zwei - voneinander getrennt liegende, juristisch unselbständige, örtliche Einheiten ist es ein Mehrbetriebsunternehmen.

Systematiken

Die Darstellung der Ergebnisse erfolgt in der Gliederung der Klassifikation der **Wirtschaftszweige, Ausgabe 2003 (WZ 2003)**. Mit Beginn des Jahres 2003 trat diese neue Klassifikation in Kraft. Sie ist in allen Mitgliedstaaten der Europäischen Union sowohl für die Erhebung als auch für die Darstellung der statistischen Daten bindend.

Veröffentlichungen

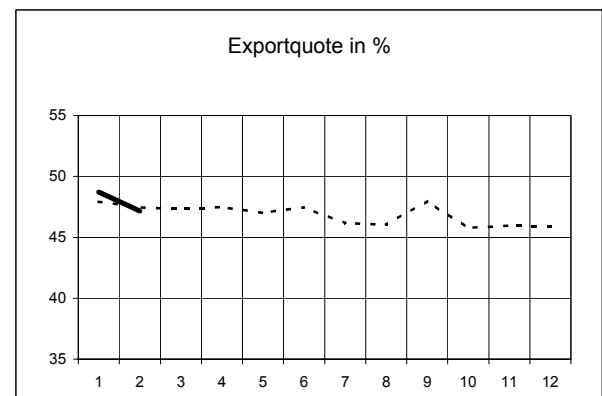
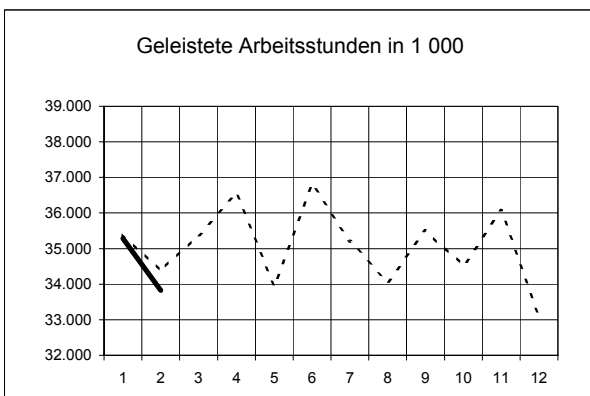
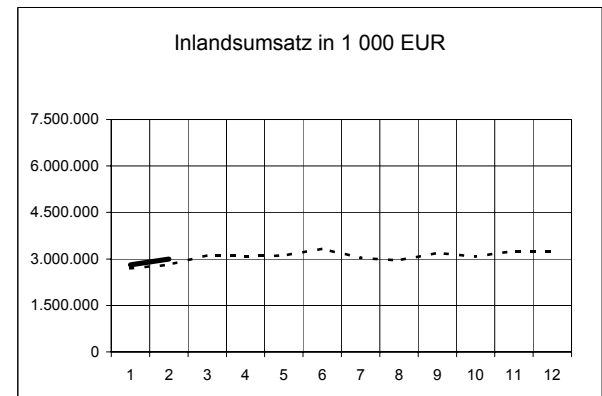
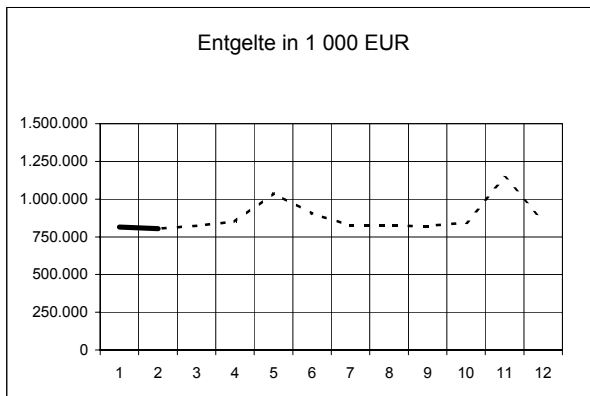
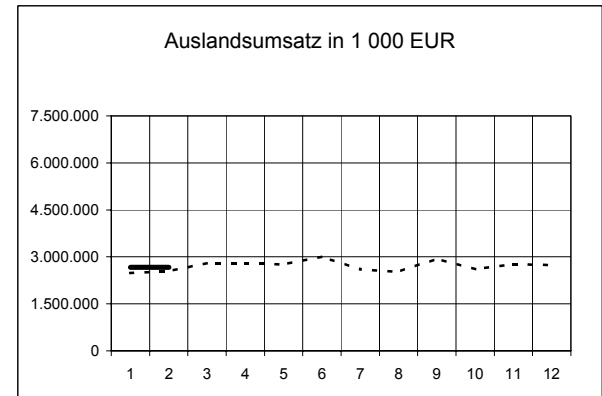
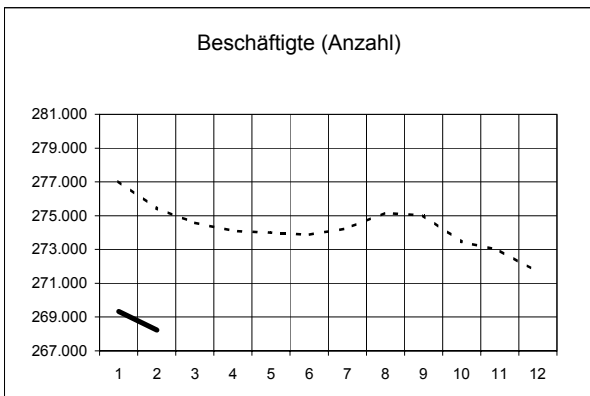
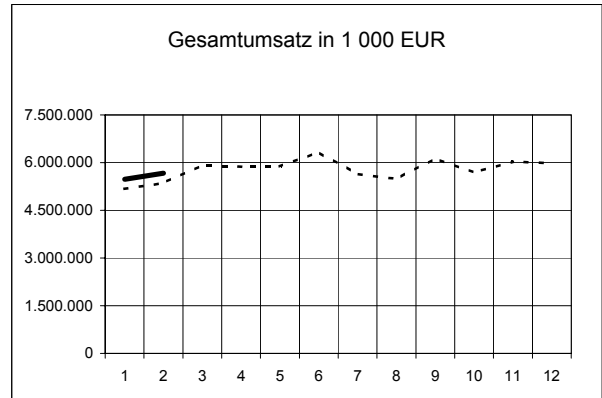
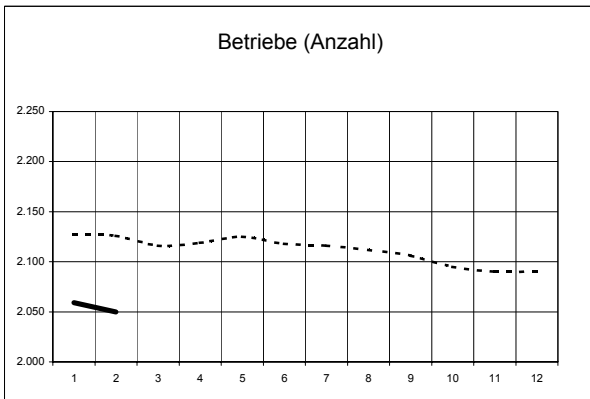
Ergebnisse für das Bundesgebiet über den Bereich verarbeitendes Gewerbe sowie Bergbau und Gewinnung von Steinen und Erden werden vom Statistischen Bundesamt in der Fachserie 4, Reihe 4 veröffentlicht.

1. Betriebe, Beschäftigung und Umsatz 1998 bis 2006

Jahr ¹⁾ Monat	Betriebe	Beschäftigte	Geleistete		Umsatz ⁴⁾			Export- quote	
			Arbeits- stunden ³⁾	Entgelte	insgesamt	darunter Auslandsumsatz			
						insgesamt	mit der Eurozone		
Anzahl ²⁾		1 000	1 000 EUR			%			
1998	2 286	314 687	319 336	10 498 774	58 161 807	23 781 412	-	40,9	
1999	2 291	308 940	313 083	10 419 777	58 152 261	23 878 345	-	41,1	
2000	2 303	305 086	307 912	10 621 061	61 276 698	24 868 761	-	40,6	
2001	2 390	302 652	302 073	10 800 773	61 920 236	26 108 560	-	42,2	
2002	2 374	297 305	291 554	10 705 799	62 191 459	27 155 720	-	43,7	
2003	2 258	289 169	436 570	10 665 973	62 759 833	28 173 486	-	44,9	
2004	2 179	282 410	430 719	10 606 604	66 090 340	30 253 590	-	45,8	
2005	2 106	275 021	420 900	10 558 606	69 478 294	32 566 743	16 467 176	46,9	
2003	Jan.	2 277	291 347	37 838	854 006	4 886 185	2 215 965	-	45,4
2003	Febr.	2 269	289 487	36 602	814 777	5 197 162	2 408 411	-	46,3
2003	März	2 265	289 605	36 595	830 786	5 583 114	2 614 720	-	46,8
2003	April	2 263	288 732	36 792	875 130	5 303 761	2 455 908	-	46,3
2003	Mai	2 264	288 375	36 641	966 887	5 191 092	2 352 113	-	45,3
2003	Juni	2 265	288 302	34 893	938 717	5 191 413	2 324 290	-	44,8
2003	Juli	2 261	287 820	37 392	847 874	5 298 724	2 314 555	-	43,7
2003	Aug.	2 260	289 119	33 443	828 126	4 573 744	1 916 124	-	41,9
2003	Sept.	2 258	289 169	37 448	844 681	5 381 398	2 302 412	-	42,8
2003	Okt.	2 249	287 916	38 186	846 137	5 631 353	2 484 302	-	44,1
2003	Nov.	2 242	287 281	37 105	1 152 148	5 410 022	2 492 465	-	46,1
2003	Dez.	2 242	285 558	33 635	866 704	5 111 866	2 292 220	-	44,8
2004	Jan.	2 193	282 362	35 789	848 728	4 736 849	2 168 147	-	45,8
2004	Febr.	2 184	281 191	34 977	825 351	5 109 880	2 298 498	-	45,0
2004	März	2 177	281 172	39 028	841 272	6 035 773	2 747 176	-	45,5
2004	April	2 176	280 692	36 031	863 132	5 479 506	2 480 343	-	45,3
2004	Mai	2 186	280 521	34 681	958 897	5 334 302	2 457 148	-	46,1
2004	Juni	2 193	280 752	36 231	914 969	5 790 633	2 665 188	-	46,0
2004	Juli	2 196	281 263	36 097	845 979	5 512 907	2 535 458	-	46,0
2004	Aug.	2 188	282 446	33 640	824 568	5 202 209	2 343 336	-	45,0
2004	Sept.	2 179	282 410	36 499	829 264	5 799 786	2 635 275	-	45,4
2004	Okt.	2 181	281 039	36 194	845 310	5 621 080	2 594 747	-	46,2
2004	Nov.	2 179	280 511	37 221	1 149 131	5 820 664	2 711 568	-	46,6
2004	Dez.	2 179	279 085	34 330	860 003	5 646 752	2 616 707	-	46,3
2005	Jan.	2 127	277 034	35 392	819 252	5 178 924	2 482 024	1 340 526	47,9
2005	Febr.	2 126	275 439	34 375	804 554	5 354 062	2 540 758	1 316 493	47,5
2005	März	2 116	274 577	35 387	823 710	5 922 538	2 803 444	1 440 106	47,3
2005	April	2 119	274 097	36 548	851 335	5 871 939	2 787 673	1 401 135	47,5
2005	Mai	2 125	273 992	33 955	1 038 858	5 874 617	2 761 513	1 358 854	47,0
2005	Juni	2 118	273 882	36 797	904 205	6 328 357	3 002 760	1 476 501	47,4
2005	Juli	2 116	274 263	35 203	825 100	5 640 803	2 603 731	1 348 077	46,2
2005	Aug.	2 112	275 157	34 061	824 247	5 483 221	2 524 706	1 215 417	46,0
2005	Sept.	2 106	275 021	35 497	821 746	6 128 880	2 940 825	1 448 692	48,0
2005	Okt.	2 095	273 452	34 526	845 220	5 686 822	2 603 799	1 322 933	45,8
2005	Nov.	2 090	272 946	36 063	1 142 318	6 031 891	2 772 859	1 442 367	46,0
2005	Dez.	2 090	271 663	33 097	858 061	5 976 241	2 742 650	1 356 075	45,9
2006	Jan.	2 059	269 334	35 288	813 688	5 481 288	2 670 658	1 407 518	48,7
2006	Febr.	2 050	268 223	33 825	804 278	5 663 667	2 671 087	1 414 092	47,2

Erläuterung der Fußnoten siehe Seite 3.

Entwicklung ausgewählter Merkmale im verarbeitenden Gewerbe sowie im Bergbau und der Gewinnung von Steinen und Erden 2005 und 2006 nach Monaten



Legende: - - - - 2005 ——— 2006

2. Betriebe, Beschäftigung und Umsatz im Februar 2006 nach Wirtschaftszweigen

Wirtschaftszweig	Februar 2006	Veränderung in % Februar 2006		Januar - Februar		
		Januar 2006	Februar 2005	2005	2006	Verände- rung in %

Betriebe (Anzahl) 2)

C+D Verarbeitendes Gewerbe sowie Bergbau und Gewinnung von Steinen und Erden	2 050	-0,4	-3,6	2 127	2 055	-3,4
A/EN Vorleistungsgüterproduzenten und Energie	941	-0,2	-3,2	972	942	-3,1
B Investitionsgüterproduzenten	589	-0,2	-3,3	609	590	-3,1
GG Gebrauchsgüterproduzenten	72	-2,7	-8,9	79	73	-7,6
VG Verbrauchsgüterproduzenten	448	-0,9	-3,9	467	450	-3,6
C Bergbau und Gewinnung von Steinen und Erden	95	0,0	-1,0	96	95	-1,0
D Verarbeitendes Gewerbe	1 955	-0,5	-3,7	2 031	1 960	-3,5
DA Ernährungsgewerbe und Tabakverarbeitung	265	-0,7	-4,3	278	266	-4,3
15 Ernährungsgewerbe	261	-0,8	-4,4	274	262	-4,4
16 Tabakverarbeitung	4	0,0	0,0	4	4	0,0
DB Textil- und Bekleidungsgewerbe	28	-3,4	-6,7	30	29	-3,3
17 Textilgewerbe	22	-4,3	-4,3	23	23	0,0
18 Bekleidungsgewerbe	6	0,0	-14,3	7	6	-14,3
DC Ledergewerbe	37	-2,6	-5,1	39	38	-2,6
19.3 Herstellung von Schuhen	28	-3,4	-6,7	30	29	-3,3
DD Holzgewerbe (ohne Herstellung von Möbeln)	81	-1,2	-5,8	86	82	-4,7
DE Papier-, Verlags- und Druckgewerbe	161	0,0	-1,2	163	161	-1,2
21 Papiergewerbe	70	0,0	-2,8	72	70	-2,8
22 Verlagsgewerbe, Druckgewerbe, Vervielfältigung von bespielten Ton-, Bild- und Datenträgern	91	0,0	0,0	91	91	0,0
DF Kokerei, Mineralölverarbeitung, Herstellung und Verarbeitung von Spalt- und Brutstoffen	3	0,0	0,0	3	3	0,0
DG Herstellung von chemischen Erzeugnissen	91	0,0	-2,2	93	91	-2,2
DH Herstellung von Gummi- und Kunststoffwaren	145	0,0	-5,2	153	145	-5,2
DI Glasgewerbe, Herstellung von Keramik, Verarbeitung von Steinen und Erden	176	0,0	-4,3	184	176	-4,3
DJ Metallerzeugung und -bearbeitung, Herstellung von Metallerzeugnissen	331	-0,6	-1,5	336	332	-1,2
27 Metallerzeugung und -bearbeitung	40	0,0	5,3	38	40	5,3
28 Herstellung von Metallerzeugnissen	291	-0,7	-2,3	298	292	-2,0
DK Maschinenbau	301	0,0	-0,7	303	301	-0,7
DL Herstellung von Büromaschinen, Datenverarbeitungsgeräten und -einrichtungen; Elektrotechnik, Feinmechanik und Optik	194	-0,5	-8,1	211	195	-7,6
30 Herstellung von Büromaschinen, Datenverarbeitungsgeräten und -einrichtungen	10	0,0	-9,1	11	10	-9,1
31 Herstellung von Geräten der Elektrizitätserzeugung, -verteilung u.ä.	81	0,0	-3,6	84	81	-3,6
32 Rundfunk- und Nachrichtentechnik	21	-4,5	-22,2	27	22	-18,5
33 Medizin-, Mess-, Steuer- und Regelungstechnik, Optik, Herst. von Uhren	82	0,0	-7,9	89	82	-7,9
DM Fahrzeugbau	69	0,0	-4,2	72	69	-4,2
34 Herstellung von Kraftwagen und Kraftwagenteilen	55	0,0	-3,5	57	55	-3,5
35 Sonstiger Fahrzeugbau	14	0,0	-6,7	15	14	-6,7
DN Herstellung von Möbeln, Schmuck, Musikinstrumenten, Sportgeräten, Spielwaren und sonstigen Erzeugnissen; Recycling	73	-1,4	-8,8	80	74	-7,5
36 Herstellung von Möbeln, Schmuck, Musikinstrumenten, Sportgeräten, Spielwaren und sonstigen Erzeugnissen	64	-1,5	-11,1	72	65	-9,7
36.1 Herstellung von Möbeln	41	-2,4	-8,9	45	42	-6,7
36.2 Herstellung von Schmuck und ähnlichen Erzeugnissen	9	0,0	-10,0	10	9	-10,0
37 Recycling	9	0,0	12,5	8	9	12,5

Erläuterung der Fußnoten siehe Seite 3.

2. Betriebe, Beschäftigung und Umsatz im Februar 2006 nach Wirtschaftszweigen

Wirtschaftszweig	Februar 2006	Veränderung in % Februar 2006		Januar - Februar			
		Januar 2006	Februar 2005	2005	2006	Veränderung in %	
		Beschäftigte (Anzahl) 2)					
C+D	Verarbeitendes Gewerbe sowie Bergbau und Gewinnung von Steinen und Erden	268 223	-0,4	-2,6	276 237	268 779	-2,7
A/EN	Vorleistungsgüterproduzenten und Energie	132 497	-0,5	-3,3	137 659	132 851	-3,5
B	Investitionsgüterproduzenten	76 261	-0,1	-2,0	77 890	76 292	-2,1
GG	Gebrauchsgüterproduzenten	7 840	-1,1	-4,5	8 235	7 886	-4,2
VG	Verbrauchsgüterproduzenten	51 625	-0,5	-1,5	52 454	51 751	-1,3
C	Bergbau und Gewinnung von Steinen und Erden	1 788	-1,7	-3,8	1 859	1 804	-3,0
D	Verarbeitendes Gewerbe	266 435	-0,4	-2,6	274 378	266 975	-2,7
DA	Ernährungsgewerbe und Tabakverarbeitung	25 653	-0,1	-0,7	25 784	25 666	-0,5
15	Ernährungsgewerbe	23 984	-0,1	-0,7	24 116	23 996	-0,5
16	Tabakverarbeitung	1 669	-0,1	0,3	1 668	1 670	0,1
DB	Textil- und Bekleidungsindustrie
17	Textilgewerbe
18	Bekleidungsindustrie	389	0,0	-5,6	412	389	-5,6
DC	Lederindustrie	3 209	-0,6	-5,1	3 388	3 219	-5,0
19.3	Herstellung von Schuhen	2 604	-0,8	-7,3	2 814	2 614	-7,1
DD	Holzgewerbe (ohne Herstellung von Möbeln)	6 312	-1,2	-1,5	6 420	6 350	-1,1
DE	Papier-, Verlags- und Druckgewerbe	16 749	-0,9	-4,3	17 607	16 826	-4,4
21	Papiergewerbe	8 653	-0,2	-5,1	9 143	8 660	-5,3
22	Verlagsgewerbe, Druckgewerbe, Vervielfältigung von bespielten Ton-, Bild- und Datenträgern	8 096	-1,7	-3,3	8 464	8 166	-3,5
DF	Kokerei, Mineralölverarbeitung, Herstellung und Verarbeitung von Spalt- und Brutstoffen
DG	Herstellung von chemischen Erzeugnissen	54 382	-0,4	-2,6	56 257	54 502	-3,1
DH	Herstellung von Gummi- und Kunststoffwaren	20 950	-0,3	-4,3	21 941	20 980	-4,4
DI	Glasgewerbe, Herstellung von Keramik, Verarbeitung von Steinen und Erden	15 113	-0,7	-7,3	16 362	15 164	-7,3
DJ	Metallerzeugung und -bearbeitung, Herstellung von Metallerzeugnissen	35 559	-0,6	-1,8	36 268	35 666	-1,7
27	Metallerzeugung und -bearbeitung	8 600	-0,4	1,6	8 474	8 616	1,7
28	Herstellung von Metallerzeugnissen	26 959	-0,7	-2,8	27 794	27 050	-2,7
DK	Maschinenbau	33 247	-0,2	-1,6	33 789	33 276	-1,5
DL	Herstellung von Büromaschinen, Datenverarbeitungsgeräten und -einrichtungen; Elektrotechnik, Feinmechanik und Optik	16 968	-0,3	-1,0	17 147	16 994	-0,9
30	Herstellung von Büromaschinen, Datenverarbeitungsgeräten und -einrichtungen	982	0,3	-0,2	986	981	-0,5
31	Herstellung von Geräten der Elektrizitätserzeugung, -verteilung u.ä.	7 927	0,2	2,9	7 706	7 920	2,8
32	Rundfunk- und Nachrichtentechnik	2 528	-2,2	-7,0	2 715	2 557	-5,8
33	Medizin-, Mess-, Steuer- und Regelungstechnik, Optik, Herst. von Uhren	5 531	-0,2	-3,5	5 741	5 538	-3,5
DM	Fahrzeugbau	28 865	0,0	-1,3	29 311	28 858	-1,5
34	Herstellung von Kraftwagen und Kraftwagenteilen	26 698	0,0	-0,6	26 936	26 693	-0,9
35	Sonstiger Fahrzeugbau	2 167	0,1	-8,7	2 375	2 166	-8,8
DN	Herstellung von Möbeln, Schmuck, Musikinstrumenten, Sportgeräten, Spielwaren und sonstigen Erzeugnissen; Recycling	6 853	-0,8	-5,9	7 315	6 880	-5,9
36	Herstellung von Möbeln, Schmuck, Musikinstrumenten, Sportgeräten, Spielwaren und sonstigen Erzeugnissen	6 321	-0,7	-6,3	6 784	6 345	-6,5
36.1	Herstellung von Möbeln	4 602	-0,2	-5,5	4 898	4 607	-5,9
36.2	Herstellung von Schmuck und ähnlichen Erzeugnissen	555	-0,7	-3,1	574	557	-3,0
37	Recycling	532	-1,3	-0,2	531	536	0,9

Erläuterung der Fußnoten siehe Seite 3.

2. Betriebe, Beschäftigung und Umsatz im Februar 2006 nach Wirtschaftszweigen

Wirtschaftszweig	Februar 2006	Veränderung in %		Januar - Februar		
		Februar 2006		2005	2006	Veränderung in %
		Januar 2006	Februar 2005			

Geleistete Arbeitsstunden (1 000)

C+D	Verarbeitendes Gewerbe sowie Bergbau und Gewinnung von Steinen und Erden	33 825	-4,1	-1,6	69 767	69 114	-0,9
A/EN	Vorleistungsgüterproduzenten und Energie	16 730	-4,3	-2,9	34 853	34 210	-1,8
B	Investitionsgüterproduzenten	9 712	-3,9	-1,1	19 967	19 815	-0,8
GG	Gebrauchsgüterproduzenten	997	-2,6	-2,3	2 079	2 021	-2,8
VG	Verbrauchsgüterproduzenten	6 386	-4,4	1,3	12 869	13 067	1,5
C	Bergbau und Gewinnung von Steinen und Erden	246	-4,3	2,5	497	502	1,0
D	Verarbeitendes Gewerbe	33 580	-4,1	-1,6	69 270	68 611	-1,0
DA	Ernährungsgewerbe und Tabakverarbeitung	3 181	-3,2	1,2	6 412	6 466	0,8
15	Ernährungsgewerbe	2 939	-2,8	1,1	5 926	5 962	0,6
16	Tabakverarbeitung	242	-8,0	2,1	486	504	3,7
DB	Textil- und Bekleidungsgewerbe
17	Textilgewerbe
18	Bekleidungsgewerbe	49	-7,5	-5,8	106	102	-3,8
DC	Ledergewerbe	439	-9,3	-4,8	945	923	-2,3
19.3	Herstellung von Schuhen	357	-9,2	-7,5	793	750	-5,4
DD	Holzgewerbe (ohne Herstellung von Möbeln)	816	-5,3	6,4	1 591	1 679	5,5
DE	Papier-, Verlags- und Druckgewerbe	1 961	-4,7	0,2	4 047	4 019	-0,7
21	Papiergewerbe	1 113	-5,0	-0,7	2 330	2 284	-2,0
22	Verlagsgewerbe, Druckgewerbe, Vervielfältigung von bespielten Ton-, Bild- und Datenträgern	847	-4,5	1,2	1 717	1 734	1,0
DF	Kokerei, Mineralölverarbeitung, Herstellung und Verarbeitung von Spalt- und Brutstoffen
DG	Herstellung von chemischen Erzeugnissen	6 751	-6,5	-6,1	14 495	13 974	-3,6
DH	Herstellung von Gummi- und Kunststoffwaren	2 725	-0,6	-2,0	5 639	5 467	-3,1
DI	Glasgewerbe, Herstellung von Keramik, Verarbeitung von Steinen und Erden	2 064	-5,0	-0,7	4 257	4 236	-0,5
DJ	Metallerzeugung und -bearbeitung, Herstellung von Metallerzeugnissen	4 310	-2,6	-0,3	8 658	8 735	0,9
27	Metallerzeugung und -bearbeitung	980	4,0	4,1	1 852	1 922	3,8
28	Herstellung von Metallerzeugnissen	3 330	-4,4	-1,5	6 807	6 813	0,1
DK	Maschinenbau	4 422	-2,6	-1,5	9 057	8 963	-1,0
DL	Herstellung von Büromaschinen, Datenverarbeitungsgeräten und -einrichtungen; Elektrotechnik, Feinmechanik und Optik	2 213	-2,5	1,1	4 425	4 483	1,3
30	Herstellung von Büromaschinen, Datenverarbeitungsgeräten und -einrichtungen	136	3,8	-0,7	282	268	-5,0
31	Herstellung von Geräten der Elektrizitätserzeugung, -verteilung u.ä.	1 013	-1,9	5,3	1 956	2 046	4,6
32	Rundfunk- und Nachrichtentechnik	352	-4,6	-2,5	725	721	-0,6
33	Medizin-, Mess-, Steuer- und Regelungstechnik, Optik, Herst. von Uhren	712	-3,3	-2,2	1 462	1 448	-1,0
DM	Fahrzeugbau	3 495	-6,2	-0,2	7 189	7 219	0,4
34	Herstellung von Kraftwagen und Kraftwagenteilen	3 258	-6,4	0,4	6 666	6 739	1,1
35	Sonstiger Fahrzeugbau	236	-3,3	-7,8	523	481	-8,0
DN	Herstellung von Möbeln, Schmuck, Musikinstrumenten, Sportgeräten, Spielwaren und sonstigen Erzeugnissen; Recycling	863	-2,2	-3,1	1 822	1 745	-4,2
36	Herstellung von Möbeln, Schmuck, Musikinstrumenten, Sportgeräten, Spielwaren und sonstigen Erzeugnissen	788	-1,4	-3,3	1 667	1 587	-4,8
36.1	Herstellung von Möbeln	566	0,2	-3,4	1 194	1 132	-5,2
36.2	Herstellung von Schmuck und ähnlichen Erzeugnissen	73	-3,9	-6,4	158	149	-5,7
37	Recycling	76	-8,4	1,3	155	158	1,9

Erläuterung der Fußnoten siehe Seite 3.

2. Betriebe, Beschäftigung und Umsatz im Februar 2006 nach Wirtschaftszweigen

Wirtschaftszweig	Februar 2006	Veränderung in %		Januar - Februar			
		Februar 2006		2005	2006	Veränderung in %	
		Januar 2006	Februar 2005				
Entgelte (1 000 EUR)							
C+D	Verarbeitendes Gewerbe sowie Bergbau und Gewinnung von Steinen und Erden	804 278	-1,2	0,0	1 623 806	1 617 966	-0,4
A/EN	Vorleistungsgüterproduzenten und Energie	415 370	-2,0	-0,7	847 839	839 055	-1,0
B	Investitionsgüterproduzenten	238 454	-0,1	0,7	474 989	477 202	0,5
GG	Gebrauchsgüterproduzenten	19 362	-3,5	-3,6	40 557	39 429	-2,8
VG	Verbrauchsgüterproduzenten	131 093	-0,1	1,5	260 421	262 280	0,7
C	Bergbau und Gewinnung von Steinen und Erden	4 923	-5,1	-0,2	9 956	10 111	1,6
D	Verarbeitendes Gewerbe	799 355	-1,1	0,0	1 613 849	1 607 855	-0,4
DA	Ernährungsgewerbe und Tabakverarbeitung	56 175	3,9	-1,3	113 100	110 251	-2,5
15	Ernährungsgewerbe	49 934	3,0	-0,2	100 583	98 399	-2,2
16	Tabakverarbeitung	6 241	11,2	-8,7	12 517	11 852	-5,3
DB	Textil- und Bekleidungsgewerbe	5 982	3,1	.	.	11 786	.
17	Textilgewerbe	5 120	5,4	6,7	9 766	9 979	2,2
18	Bekleidungsgewerbe	862	-8,8	.	.	1 807	.
DC	Ledergewerbe	6 079	-7,5	-1,5	12 586	12 654	0,5
19.3	Herstellung von Schuhen	4 942	-3,8	-3,7	10 502	10 076	-4,1
DD	Holzgewerbe (ohne Herstellung von Möbeln)	15 369	-2,3	0,1	31 024	31 098	0,2
DE	Papier-, Verlags- und Druckgewerbe	44 848	0,9	-2,8	92 797	89 293	-3,8
21	Papiergewerbe	25 231	0,2	-3,1	52 620	50 414	-4,2
22	Verlagsgewerbe, Druckgewerbe, Vervielfältigung von bespielten Ton-, Bild- und Datenträgern	19 617	1,8	-2,5	40 178	38 879	-3,2
DF	Kokerei, Mineralölverarbeitung, Herstellung und Verarbeitung von Spalt- und Brutstoffen	900	-7,1	.	.	1 869	.
DG	Herstellung von chemischen Erzeugnissen	206 126	-2,6	1,6	416 908	417 723	0,2
DH	Herstellung von Gummi- und Kunststoffwaren	57 956	-0,7	1,3	116 071	116 338	0,2
DI	Glasgewerbe, Herstellung von Keramik, Verarbeitung von Steinen und Erden	47 441	-1,0	-3,6	99 070	95 370	-3,7
DJ	Metallerzeugung und -bearbeitung, Herstellung von Metallerzeugnissen	97 523	-2,4	-2,1	199 280	197 471	-0,9
27	Metallerzeugung und -bearbeitung	28 818	4,2	-6,0	57 322	56 472	-1,5
28	Herstellung von Metallerzeugnissen	68 706	-5,0	-0,4	141 958	140 999	-0,7
DK	Maschinenbau	105 554	0,5	0,7	208 850	210 631	0,9
DL	Herstellung von Büromaschinen, Datenverarbeitungsgeräten und -einrichtungen; Elektrotechnik, Feinmechanik und Optik	43 925	-2,5	-2,1	90 224	88 955	-1,4
30	Herstellung von Büromaschinen, Datenverarbeitungsgeräten und -einrichtungen	2 984	0,2	-12,5	6 767	5 962	-11,9
31	Herstellung von Geräten der Elektrizitätserzeugung, -verteilung u.ä.	19 633	-3,3	4,0	37 691	39 939	6,0
32	Rundfunk- und Nachrichtentechnik	7 279	-3,1	-4,8	15 494	14 790	-4,5
33	Medizin-, Mess-, Steuer- und Regelungstechnik, Optik, Herst. von Uhren	14 030	-1,4	-6,0	30 273	28 264	-6,6
DM	Fahrzeugbau	95 561	-0,3	2,6	186 920	191 456	2,4
34	Herstellung von Kraftwagen und Kraftwagenteilen	88 408	-0,3	2,2	173 588	177 080	2,0
35	Sonstiger Fahrzeugbau	7 153	-1,0	7,8	13 333	14 377	7,8
DN	Herstellung von Möbeln, Schmuck, Musikinstrumenten, Sportgeräten, Spielwaren und sonstigen Erzeugnissen; Recycling	15 917	-6,6	-4,9	33 896	32 960	-2,8
36	Herstellung von Möbeln, Schmuck, Musikinstrumenten, Sportgeräten, Spielwaren und sonstigen Erzeugnissen	14 792	-6,9	-5,5	31 708	30 673	-3,3
36.1	Herstellung von Möbeln	11 342	-3,4	-5,1	24 212	23 081	-4,7
36.2	Herstellung von Schmuck und ähnlichen Erzeugnissen	1 064	-4,4	-4,0	2 199	2 176	-1,0
37	Recycling	1 125	-3,2	4,5	2 188	2 287	4,5

Erläuterung der Fußnoten siehe Seite 3.

2. Betriebe, Beschäftigung und Umsatz im Februar 2006 nach Wirtschaftszweigen

Wirtschaftszweig	Februar 2006	Veränderung in % Februar 2006		Januar - Februar		
		Januar 2006	Februar 2005	2005	2006	Verände- rung in %

Gesamtumsatz (1 000 EUR) 4)

C+D	Verarbeitendes Gewerbe sowie Bergbau und Gewinnung von Steinen und Erden	5 663 667	3,3	5,8	10 532 985	11 144 955	5,8
A/EN	Vorleistungsgüterproduzenten und Energie	3 037 376	2,0	5,7	5 653 387	6 014 401	6,4
B	Investitionsgüterproduzenten	1 518 386	6,3	5,8	2 803 337	2 947 360	5,1
GG	Gebrauchsgüterproduzenten	116 780	10,8	3,4	221 261	222 195	0,4
VG	Verbrauchsgüterproduzenten	991 125	2,2	6,2	1 855 000	1 960 999	5,7
C	Bergbau und Gewinnung von Steinen und Erden	16 608	5,5	0,5	32 241	32 350	0,3
D	Verarbeitendes Gewerbe	5 647 059	3,3	5,8	10 500 744	11 112 605	5,8
DA	Ernährungsgewerbe und Tabakverarbeitung	516 864	6,7	6,6	961 494	1 001 390	4,1
15	Ernährungsgewerbe	428 951	7,2	9,1	785 643	829 110	5,5
16	Tabakverarbeitung	87 913	4,2	-4,0	175 852	172 280	-2,0
DB	Textil- und Bekleidungsgewerbe	37 134	3,0	.	.	73 182	.
17	Textilgewerbe	29 528	-5,8	.	.	60 880	.
18	Bekleidungsgewerbe	7 607	62,0	-4,0	16 307	12 302	-24,6
DC	Ledergewerbe	57 190	3,5	16,0	102 146	112 455	10,1
19.3	Herstellung von Schuhen	46 742	3,1	18,2	86 034	92 070	7,0
DD	Holzgewerbe (ohne Herstellung von Möbeln)	85 110	-11,3	10,4	155 931	181 045	16,1
DE	Papier-, Verlags- und Druckgewerbe	271 597	-3,4	0,4	551 197	552 766	0,3
21	Papiergewerbe	188 578	-4,6	-0,9	388 099	386 321	-0,5
22	Verlagsgewerbe, Druckgewerbe, Vervielfältigung von bespielten Ton-, Bild- und Datenträgern	83 020	-0,5	3,4	163 098	166 445	2,1
DF	Kokerei, Mineralölverarbeitung, Herstellung und Verarbeitung von Spalt- und Brutstoffen	15 829	8,7	.	.	30 385	.
DG	Herstellung von chemischen Erzeugnissen	1 850 717	5,3	4,6	3 427 384	3 608 097	5,3
DH	Herstellung von Gummi- und Kunststoffwaren	350 526	1,4	8,4	654 947	696 325	6,3
DI	Glasgewerbe, Herstellung von Keramik, Verarbeitung von Steinen und Erden	187 496	-1,5	1,7	378 703	377 771	-0,2
DJ	Metallerzeugung und -bearbeitung, Herstellung von Metallerzeugnissen	593 920	-2,9	6,4	1 094 669	1 205 818	10,2
27	Metallerzeugung und -bearbeitung	244 484	-1,5	12,1	422 540	492 569	16,6
28	Herstellung von Metallerzeugnissen	349 436	-4,0	2,8	672 129	713 248	6,1
DK	Maschinenbau	496 861	1,3	10,3	865 862	987 331	14,0
DL	Herstellung von Büromaschinen, Datenverarbeitungsgeräten und -einrichtungen; Elektrotechnik, Feinmechanik und Optik	240 167	4,6	19,8	422 988	469 769	11,1
30	Herstellung von Büromaschinen, Datenverarbeitungsgeräten und -einrichtungen	18 849	17,6	26,1	29 909	34 883	16,6
31	Herstellung von Geräten der Elektrizitätserzeugung, -verteilung u.ä.	112 408	-2,4	28,8	201 270	227 602	13,1
32	Rundfunk- und Nachrichtentechnik	55 601	19,5	15,4	92 741	102 113	10,1
33	Medizin-, Mess-, Steuer- und Regelungstechnik, Optik, Herst. von Uhren	53 309	2,8	6,5	99 068	105 171	6,2
DM	Fahrzeugbau	841 923	10,0	2,5	1 592 559	1 607 571	0,9
34	Herstellung von Kraftwagen und Kraftwagenteilen	812 067	10,1	2,2	1 540 691	1 549 738	0,6
35	Sonstiger Fahrzeugbau	29 857	6,7	10,9	51 868	57 833	11,5
DN	Herstellung von Möbeln, Schmuck, Musikinstrumenten, Sportgeräten, Spielwaren und sonstigen Erzeugnissen; Recycling	101 725	-4,9	0,0	196 319	208 700	6,3
36	Herstellung von Möbeln, Schmuck, Musikinstrumenten, Sportgeräten, Spielwaren und sonstigen Erzeugnissen	82 807	-6,1	-1,5	165 883	171 006	3,1
36.1	Herstellung von Möbeln	61 310	9,9	-3,2	123 856	117 111	-5,4
36.2	Herstellung von Schmuck und ähnlichen Erzeugnissen	9 321	19,0	-4,1	17 075	17 154	0,5
37	Recycling	18 918	0,8	7,3	30 436	37 694	23,8

Erläuterung der Fußnoten siehe Seite 3.

2. Betriebe, Beschäftigung und Umsatz im Februar 2006 nach Wirtschaftszweigen

Wirtschaftszweig	Februar 2006	Veränderung in % Februar 2006		Januar - Februar		
		Januar 2006	Februar 2005	2005	2006	Verände- rung in %

Inlandsumsatz (1 000 EUR) 4)

C+D	Verarbeitendes Gewerbe sowie Bergbau und Gewinnung von Steinen und Erden	2 992 580	6,5	6,4	5 510 202	5 803 210	5,3
A/EN	Vorleistungsgüterproduzenten und Energie	1 465 451	5,3	4,5	2 732 532	2 856 702	4,5
B	Investitionsgüterproduzenten	741 193	11,8	11,8	1 295 807	1 403 953	8,3
GG	Gebrauchsgüterproduzenten	80 566	9,7	-1,8	158 860	154 003	-3,1
VG	Verbrauchsgüterproduzenten	705 370	3,2	5,9	1 323 003	1 388 552	5,0
C	Bergbau und Gewinnung von Steinen und Erden	11 893	4,3	5,6	22 722	23 293	2,5
D	Verarbeitendes Gewerbe	2 980 686	6,5	6,4	5 487 481	5 779 917	5,3
DA	Ernährungsgewerbe und Tabakverarbeitung	437 166	8,4	6,9	812 736	840 639	3,4
15	Ernährungsgewerbe
16	Tabakverarbeitung
DB	Textil- und Bekleidungsgewerbe	24 229	-1,2	2,5	48 983	48 755	-0,5
17	Textilgewerbe	19 468	-5,9	7,0	37 614	40 157	6,8
18	Bekleidungsgewerbe	4 761	24,1	-12,6	11 369	8 598	-24,4
DC	Ledergewerbe	34 382	11,2	14,1	59 707	65 301	9,4
19.3	Herstellung von Schuhen	27 256	10,3	19,4	48 072	51 976	8,1
DD	Holzgewerbe (ohne Herstellung von Möbeln)	67 100	-10,0	8,3	127 666	141 624	10,9
DE	Papier-, Verlags- und Druckgewerbe
21	Papiergewerbe	121 064	-4,9	-3,6	256 376	248 411	-3,1
22	Verlagsgewerbe, Druckgewerbe, Vervielfältigung von bespielten Ton-, Bild- und Datenträgern
DF	Kokerei, Mineralölverarbeitung, Herstellung und Verarbeitung von Spalt- und Brutstoffen
DG	Herstellung von chemischen Erzeugnissen	724 530	15,2	2,4	1 314 047	1 353 294	3,0
DH	Herstellung von Gummi- und Kunststoffwaren	183 628	0,1	8,7	348 643	367 064	5,3
DI	Glasgewerbe, Herstellung von Keramik, Verarbeitung von Steinen und Erden	114 434	-2,9	0,3	233 590	232 246	-0,6
DJ	Metallerzeugung und -bearbeitung, Herstellung von Metallerzeugnissen	344 070	-2,2	5,5	646 657	695 799	7,6
27	Metallerzeugung und -bearbeitung	112 970	0,1	11,1	197 393	225 814	14,4
28	Herstellung von Metallerzeugnissen	231 100	-3,3	3,0	449 264	469 985	4,6
DK	Maschinenbau	181 594	-0,2	-7,7	376 300	363 550	-3,4
DL	Herstellung von Büromaschinen, Datenverarbeitungsgeräten und -einrichtungen; Elektrotechnik, Feinmechanik und Optik	174 848	4,5	21,8	305 458	342 241	12,0
30	Herstellung von Büromaschinen, Datenverarbeitungsgeräten und -einrichtungen	11 215	2,0	-12,1	23 524	22 205	-5,6
31	Herstellung von Geräten der Elektrizitätserzeugung, -verteilung u.ä.	85 285	-1,4	40,1	146 985	171 802	16,9
32	Rundfunk- und Nachrichtentechnik	45 614	23,5	9,7	75 937	82 551	8,7
33	Medizin-, Mess-, Steuer- und Regelungstechnik, Optik, Herst. von Uhren	32 734	-0,7	15,5	59 011	65 682	11,3
DM	Fahrzeugbau	415 980	21,1	23,1	642 733	759 393	18,2
34	Herstellung von Kraftwagen und Kraftwagenteilen	399 562	22,0	23,8	611 700	727 020	18,9
35	Sonstiger Fahrzeugbau	16 418	2,9	7,3	31 032	32 373	4,3
DN	Herstellung von Möbeln, Schmuck, Musikinstrumenten, Sportgeräten, Spielwaren und sonstigen Erzeugnissen; Recycling	69 829	-8,0	-3,7	142 659	145 726	2,1
36	Herstellung von Möbeln, Schmuck, Musikinstrumenten, Sportgeräten, Spielwaren und sonstigen Erzeugnissen	58 576	-11,6	-3,6	121 147	124 860	3,1
36.1	Herstellung von Möbeln	46 427	7,8	-5,3	97 352	89 484	-8,1
36.2	Herstellung von Schmuck und ähnlichen Erzeugnissen	.	.	.	11 486	.	.
37	Recycling	11 253	17,1	-4,2	21 512	20 866	-3,0

Erläuterung der Fußnoten siehe Seite 3.

2. Betriebe, Beschäftigung und Umsatz im Februar 2006 nach Wirtschaftszweigen

Wirtschaftszweig	Februar 2006	Veränderung in % Februar 2006		Januar - Februar		
		Januar 2006	Februar 2005	2005	2006	Verände- rung in %

Auslandsumsatz insgesamt (1 000 EUR) 4)

C+D	Verarbeitendes Gewerbe sowie Bergbau und Gewinnung von Steinen und Erden	2 671 087	0,0	5,1	5 022 783	5 341 745	6,4
A/EN	Vorleistungsgüterproduzenten und Energie	1 571 925	-0,9	6,9	2 920 856	3 157 699	8,1
B	Investitionsgüterproduzenten	777 194	1,4	0,6	1 507 529	1 543 407	2,4
GG	Gebrauchsgüterproduzenten	36 214	13,2	16,9	62 401	68 192	9,3
VG	Verbrauchsgüterproduzenten	285 754	-0,3	7,2	531 997	572 447	7,6
C	Bergbau und Gewinnung von Steinen und Erden	4 714	8,5	-10,4	9 519	9 057	-4,9
D	Verarbeitendes Gewerbe	2 666 373	0,0	5,2	5 013 263	5 332 688	6,4
DA	Ernährungsgewerbe und Tabakverarbeitung	79 697	-1,7	5,0	148 758	160 751	8,1
15	Ernährungsgewerbe
16	Tabakverarbeitung
DB	Textil- und Bekleidungsgewerbe	12 905	12,0	.	.	24 427	.
17	Textilgewerbe	10 060	-5,7	.	.	20 723	.
18	Bekleidungsgewerbe	2 845	X	14,7	4 938	3 703	-25,0
DC	Ledergewerbe	22 808	-6,3	19,0	42 440	47 154	11,1
19.3	Herstellung von Schuhen	19 486	-5,4	16,6	37 962	40 094	5,6
DD	Holzgewerbe (ohne Herstellung von Möbeln)	18 010	-15,9	18,8	28 265	39 421	39,5
DE	Papier-, Verlags- und Druckgewerbe
21	Papiergewerbe	67 514	-4,1	4,4	131 723	137 910	4,7
22	Verlagsgewerbe, Druckgewerbe, Vervielfältigung von bespielten Ton-, Bild- und Datenträgern
DF	Kokerei, Mineralölverarbeitung, Herstellung und Verarbeitung von Spalt- und Brutstoffen
DG	Herstellung von chemischen Erzeugnissen	1 126 187	-0,2	6,1	2 113 336	2 254 803	6,7
DH	Herstellung von Gummi- und Kunststoffwaren	166 898	2,8	8,2	306 304	329 261	7,5
DI	Glasgewerbe, Herstellung von Keramik, Verarbeitung von Steinen und Erden	73 062	0,8	4,1	145 113	145 525	0,3
DJ	Metallerzeugung und -bearbeitung, Herstellung von Metallerzeugnissen	249 850	-4,0	7,7	448 013	510 019	13,8
27	Metallerzeugung und -bearbeitung	131 514	-2,8	12,9	225 148	266 755	18,5
28	Herstellung von Metallerzeugnissen	118 336	-5,3	2,3	222 865	243 263	9,2
DK	Maschinenbau	315 266	2,2	24,4	489 562	623 781	27,4
DL	Herstellung von Büromaschinen, Datenverarbeitungsgeräten und -einrichtungen; Elektrotechnik, Feinmechanik und Optik	65 319	5,0	14,8	117 530	127 529	8,5
30	Herstellung von Büromaschinen, Datenverarbeitungsgeräten und -einrichtungen	7 633	51,3	247,6	6 385	12 678	98,6
31	Herstellung von Geräten der Elektrizitätserzeugung, -verteilung u.ä.	27 122	-5,4	2,8	54 285	55 800	2,8
32	Rundfunk- und Nachrichtentechnik	9 987	4,3	50,8	16 804	19 562	16,4
33	Medizin-, Mess-, Steuer- und Regelungstechnik, Optik, Herst. von Uhren	20 575	8,8	-5,2	40 057	39 489	-1,4
DM	Fahrzeugbau	425 943	0,9	-11,8	949 826	848 178	-10,7
34	Herstellung von Kraftwagen und Kraftwagenteilen	412 504	0,6	-12,5	928 991	822 718	-11,4
35	Sonstiger Fahrzeugbau	13 439	11,8	15,6	20 836	25 460	22,2
DN	Herstellung von Möbeln, Schmuck, Musikinstrumenten, Sportgeräten, Spielwaren und sonstigen Erzeugnissen; Recycling	31 896	2,6	9,3	53 659	62 974	17,4
36	Herstellung von Möbeln, Schmuck, Musikinstrumenten, Sportgeräten, Spielwaren und sonstigen Erzeugnissen	24 231	10,6	3,9	44 736	46 146	3,2
36.1	Herstellung von Möbeln	14 883	16,8	4,1	26 504	27 627	4,2
36.2	Herstellung von Schmuck und ähnlichen Erzeugnissen	.	.	.	5 589	.	.
37	Recycling	7 665	-16,4	30,3	8 923	16 828	88,6

Erläuterung der Fußnoten siehe Seite 3.

2. Betriebe, Beschäftigung und Umsatz im Februar 2006 nach Wirtschaftszweigen

Wirtschaftszweig	Februar 2006	Veränderung in % Februar 2006		Januar - Februar		
		Januar 2006	Februar 2005	2005	2006	Verände- rung in %

Auslandsumsatz mit der Eurozone (1 000 EUR) 4)

C+D	Verarbeitendes Gewerbe sowie Bergbau und Gewinnung von Steinen und Erden	1 414 092	0,5	7,4	2 657 019	2 821 610	6,2
A/EN	Vorleistungsgüterproduzenten und Energie	784 803	-0,1	2,1	1 518 820	1 570 371	3,4
B	Investitionsgüterproduzenten	379 669	-1,4	19,9	679 752	764 914	12,5
GG	Gebrauchsgüterproduzenten	24 159	18,4	29,4	39 144	44 556	13,8
VG	Verbrauchsgüterproduzenten	225 462	4,2	6,3	419 303	441 769	5,4
C	Bergbau und Gewinnung von Steinen und Erden	3 650	7,6	-17,1	7 957	7 042	-11,5
D	Verarbeitendes Gewerbe	1 410 443	0,4	7,5	2 649 062	2 814 568	6,2
DA	Ernährungsgewerbe und Tabakverarbeitung	60 108	-5,1	-1,2	119 327	123 422	3,4
15	Ernährungsgewerbe
16	Tabakverarbeitung
DB	Textil- und Bekleidungsgewerbe
17	Textilgewerbe	6 399	-9,8	.	.	13 492	.
18	Bekleidungsgewerbe
DC	Ledergewerbe	12 225	-0,6	16,4	21 527	24 524	13,9
19.3	Herstellung von Schuhen	9 226	4,7	10,6	17 603	18 042	2,5
DD	Holzgewerbe (ohne Herstellung von Möbeln)	13 537	-5,2	28,5	19 393	27 814	43,4
DE	Papier-, Verlags- und Druckgewerbe
21	Papiergewerbe	47 615	0,6	1,4	96 726	94 929	-1,9
22	Verlagsgewerbe, Druckgewerbe, Vervielfältigung von bespielten Ton-, Bild- und Datenträgern
DF	Kokerei, Mineralölverarbeitung, Herstellung und Verarbeitung von Spalt- und Brutstoffen
DG	Herstellung von chemischen Erzeugnissen	.	.	.	1 094 108	.	.
DH	Herstellung von Gummi- und Kunststoffwaren	103 385	2,8	5,0	196 319	203 935	3,9
DI	Glasgewerbe, Herstellung von Keramik, Verarbeitung von Steinen und Erden	40 385	-6,7	10,1	74 310	83 657	12,6
DJ	Metallerzeugung und -bearbeitung, Herstellung von Metallerzeugnissen	133 083	-4,9	3,6	257 795	273 061	5,9
27	Metallerzeugung und -bearbeitung	56 101	-4,5	22,4	97 675	114 827	17,6
28	Herstellung von Metallerzeugnissen	76 982	-5,3	-6,8	160 120	158 233	-1,2
DK	Maschinenbau	144 865	5,3	14,9	243 072	282 475	16,2
DL	Herstellung von Büromaschinen, Datenverarbeitungsgeräten und -einrichtungen; Elektrotechnik, Feinmechanik und Optik	40 172	8,0	28,7	66 415	77 379	16,5
30	Herstellung von Büromaschinen, Datenverarbeitungsgeräten und -einrichtungen	7 251	59,3	278,8	5 039	11 803	134,2
31	Herstellung von Geräten der Elektrizitätserzeugung, -verteilung u.ä.	15 737	-12,5	-4,4	34 199	33 721	-1,4
32	Rundfunk- und Nachrichtentechnik	5 733	40,9	71,9	9 000	9 804	8,9
33	Medizin-, Mess-, Steuer- und Regelungstechnik, Optik, Herst. von Uhren	11 450	8,0	20,7	18 177	22 051	21,3
DM	Fahrzeugbau	208 054	-6,4	23,2	394 246	430 260	9,1
34	Herstellung von Kraftwagen und Kraftwagenteilen	202 089	-6,9	23,5	385 239	419 260	8,8
35	Sonstiger Fahrzeugbau	5 965	18,4	13,7	9 007	11 001	22,1
DN	Herstellung von Möbeln, Schmuck, Musikinstrumenten, Sportgeräten, Spielwaren und sonstigen Erzeugnissen; Recycling	24 450	-1,6	15,3	38 882	49 305	26,8
36	Herstellung von Möbeln, Schmuck, Musikinstrumenten, Sportgeräten, Spielwaren und sonstigen Erzeugnissen
36.1	Herstellung von Möbeln	13 014	19,4	13,2	21 465	23 918	11,4
36.2	Herstellung von Schmuck und ähnlichen Erzeugnissen
37	Recycling

Erläuterung der Fußnoten siehe Seite 3.

3. Exportquote im Februar 2006 nach Wirtschaftszweigen

Wirtschaftszweig	Februar 2006	Veränderung in % Februar 2006		Januar - Februar			
		Januar 2006	Februar 2005	2005	2006	Verände- rung in %	
Exportquote (%)							
C+D	Verarbeitendes Gewerbe sowie Bergbau und Gewinnung von Steinen und Erden	47,2	X	X	47,7	47,9	X
A/EN	Vorleistungsgüterproduzenten und Energie	51,8	X	X	51,7	52,5	X
B	Investitionsgüterproduzenten	51,2	X	X	53,8	52,4	X
GG	Gebrauchsgüterproduzenten	31,0	X	X	28,2	30,7	X
VG	Verbrauchsgüterproduzenten	28,8	X	X	28,7	29,2	X
C	Bergbau und Gewinnung von Steinen und Erden	28,4	X	X	29,5	28,0	X
D	Verarbeitendes Gewerbe	47,2	X	X	47,7	48,0	X
DA	Ernährungsgewerbe und Tabakverarbeitung	15,4	X	X	15,5	16,1	X
15	Ernährungsgewerbe	.	X	X	.	.	X
16	Tabakverarbeitung	.	X	X	.	.	X
DB	Textil- und Bekleidungsgewerbe	34,8	X	X	.	33,4	X
17	Textilgewerbe	34,1	X	X	.	34,0	X
18	Bekleidungsgewerbe	37,4	X	X	30,3	30,1	X
DC	Ledergewerbe	39,9	X	X	41,5	41,9	X
19.3	Herstellung von Schuhen	41,7	X	X	44,1	43,5	X
DD	Holzgewerbe (ohne Herstellung von Möbeln)	21,2	X	X	18,1	21,8	X
DE	Papier-, Verlags- und Druckgewerbe	.	X	X	.	.	X
21	Papiergewerbe	35,8	X	X	33,9	35,7	X
22	Verlagsgewerbe, Druckgewerbe, Vervielfältigung von bespielten Ton-, Bild- und Datenträgern	.	X	X	.	.	X
DF	Kokerei, Mineralölverarbeitung, Herstellung und Verarbeitung von Spalt- und Brutstoffen	.	X	X	.	.	X
DG	Herstellung von chemischen Erzeugnissen	60,9	X	X	61,7	62,5	X
DH	Herstellung von Gummi- und Kunststoffwaren	47,6	X	X	46,8	47,3	X
DI	Glasgewerbe, Herstellung von Keramik, Verarbeitung von Steinen und Erden	39,0	X	X	38,3	38,5	X
DJ	Metallerzeugung und -bearbeitung, Herstellung von Metallerzeugnissen	42,1	X	X	40,9	42,3	X
27	Metallerzeugung und -bearbeitung	53,8	X	X	53,3	54,2	X
28	Herstellung von Metallerzeugnissen	33,9	X	X	33,2	34,1	X
DK	Maschinenbau	63,5	X	X	56,5	63,2	X
DL	Herstellung von Büromaschinen, Datenverarbeitungsgeräten und -einrichtungen; Elektrotechnik, Feinmechanik und Optik	27,2	X	X	27,8	27,1	X
30	Herstellung von Büromaschinen, Datenverarbeitungsgeräten und -einrichtungen	40,5	X	X	21,3	36,3	X
31	Herstellung von Geräten der Elektrizitätserzeugung, -verteilung u.ä.	24,1	X	X	27,0	24,5	X
32	Rundfunk- und Nachrichtentechnik	18,0	X	X	18,1	19,2	X
33	Medizin-, Mess-, Steuer- und Regelungstechnik, Optik, Herst. von Uhren	38,6	X	X	40,4	37,5	X
DM	Fahrzeugbau	50,6	X	X	59,6	52,8	X
34	Herstellung von Kraftwagen und Kraftwagenteilen	50,8	X	X	60,3	53,1	X
35	Sonstiger Fahrzeugbau	45,0	X	X	40,2	44,0	X
DN	Herstellung von Möbeln, Schmuck, Musikinstrumenten, Sportgeräten, Spielwaren und sonstigen Erzeugnissen; Recycling	31,4	X	X	27,3	30,2	X
36	Herstellung von Möbeln, Schmuck, Musikinstrumenten, Sportgeräten, Spielwaren und sonstigen Erzeugnissen	29,3	X	X	27,0	27,0	X
36.1	Herstellung von Möbeln	24,3	X	X	21,4	23,6	X
36.2	Herstellung von Schmuck und ähnlichen Erzeugnissen	.	X	X	32,7	.	X
37	Recycling	40,5	X	X	29,3	44,6	X

Erläuterung der Fußnoten siehe Seite 3.

4. Betriebe, Beschäftigung und Umsatz im Februar 2006 nach Verwaltungsbezirken

Verwaltungsbezirk	Betriebe	Beschäftigte	Geleist. Arbeitsstunden	Entgelte	Umsatz ⁴⁾			Exportquote
					insgesamt	je Beschäftigten	Auslands-umsatz	
	Anzahl ²⁾	1 000	1 000 EUR	EUR	1 000 EUR	%		
Kreisfreie Stadt Koblenz	39	6 585	789	21 518	156 286	23 734	79 139	50,6
Landkreis Ahrweiler	53	5 604	602	12 606	70 200	12 527	.	.
Landkreis Altenkirchen (Ww.)	118	10 232	1 286	26 673	140 009	13 683	54 336	38,8
Landkreis Bad Kreuznach	80	10 102	1 252	29 109	156 883	15 530	74 898	47,7
Landkreis Birkenfeld	62	4 905	623	10 429	52 699	10 744	.	.
Landkreis Cochem-Zell	21	2 229	264	6 041	36 945	16 575	.	.
Landkreis Mayen-Koblenz	126	12 746	1 619	33 797	249 831	19 601	120 478	48,2
Landkreis Neuwied	139	14 229	1 884	40 846	230 148	16 175	82 926	36,0
Rhein-Hunsrück-Kreis	59	6 727	880	19 122	110 671	16 452	52 149	47,1
Rhein-Lahn-Kreis	68	6 721	843	16 666	98 864	14 710	33 141	33,5
Westerwaldkreis	189	15 525	2 039	37 337	218 189	14 054	78 009	35,8
Kreisfreie Stadt Trier	62	6 855	915	19 468	169 219	24 685	37 417	22,1
Landkreis Berncastel-Wittlich	76	9 086	1 171	21 914	136 019	14 970	43 918	32,3
Landkreis Bitburg-Prüm	47	5 841	765	16 385	106 584	18 248	25 983	24,4
Landkreis Daun	47	4 165	517	10 687	56 384	13 538	12 239	21,7
Landkreis Trier-Saarburg	57	5 633	684	12 716	80 365	14 267	35 058	43,6
Kreisfreie Stadt Frankenthal (Pfalz)	23	5 455	707	20 069	95 573	17 520	48 185	50,4
Kreisfreie Stadt Kaiserslautern	44	10 567	1 322	34 851	134 803	12 757	60 032	44,5
Kreisfreie Stadt Landau i.d.Pfalz	20	2 079	287	5 390	30 539	14 690	6 857	22,5
Kreisfreie Stadt Ludwigshafen am Rhein	51	40 964	4 969	163 825
Kreisfreie Stadt Mainz	59	8 453	1 115	31 210	186 478	22 061	53 555	28,7
Kreisfreie Stadt Neustadt a.d.Weinstr.	24	1 243	159	2 919
Kreisfreie Stadt Pirmasens	38	4 559	617	12 085	57 733	12 664	31 075	53,8
Kreisfreie Stadt Speyer	32	4 206	534	13 115	91 303	21 708	21 022	23,0
Kreisfreie Stadt Worms	45	5 907	779	19 929	107 405	18 183	43 855	40,8
Kreisfreie Stadt Zweibrücken	18	3 674	421	12 628	87 934	23 934	.	.
Landkreis Alzey-Worms	39	3 136	406	7 340	70 627	22 521	35 902	50,8
Landkreis Bad Dürkheim	52	4 297	549	10 560	67 646	15 743	16 066	23,8
Donnersbergkreis	38	5 824	784	16 091	118 683	20 378	65 441	55,1
Landkreis Germersheim	61	15 398	1 829	49 076	576 197	37 420	328 658	57,0
Landkreis Kaiserslautern	36	2 638	336	6 328	33 472	12 688	.	.
Landkreis Kusel	30	2 667	322	5 257	30 001	11 249	7 639	25,5
Landkreis Südliche Weinstraße	50	4 336	565	13 417	95 293	21 977	22 183	23,3
Rhein-Pfalz-Kreis	46	2 623	332	5 631	30 723	11 713	10 663	34,7
Landkreis Mainz-Bingen	53	10 148	1 277	33 239	212 198	20 910	91 859	43,3
Landkreis Südwestpfalz	48	2 864	383	6 005	44 881	15 671	15 621	34,8
Rheinland-Pfalz	2 050	268 223	33 825	804 278	5 663 667	21 116	2 671 087	47,2
Kreisfreie Städte	455	100 547	12 615	357 007	2 640 155	26 258	1 406 196	53,3
Landkreise	1 595	167 676	21 211	447 272	3 023 512	18 032	1 264 892	41,8
Industrie- und Handelskammerbezirke								
Koblenz	954	95 605	12 081	254 144	1 520 724	15 906	620 113	40,8
Trier	289	31 580	4 052	81 170	548 572	17 371	154 615	28,2
Rheinhausen	196	27 644	3 578	91 717	576 708	20 862	225 171	39,0
Pfalz	611	113 394	14 114	377 247	3 017 663	26 612	1 671 189	55,4

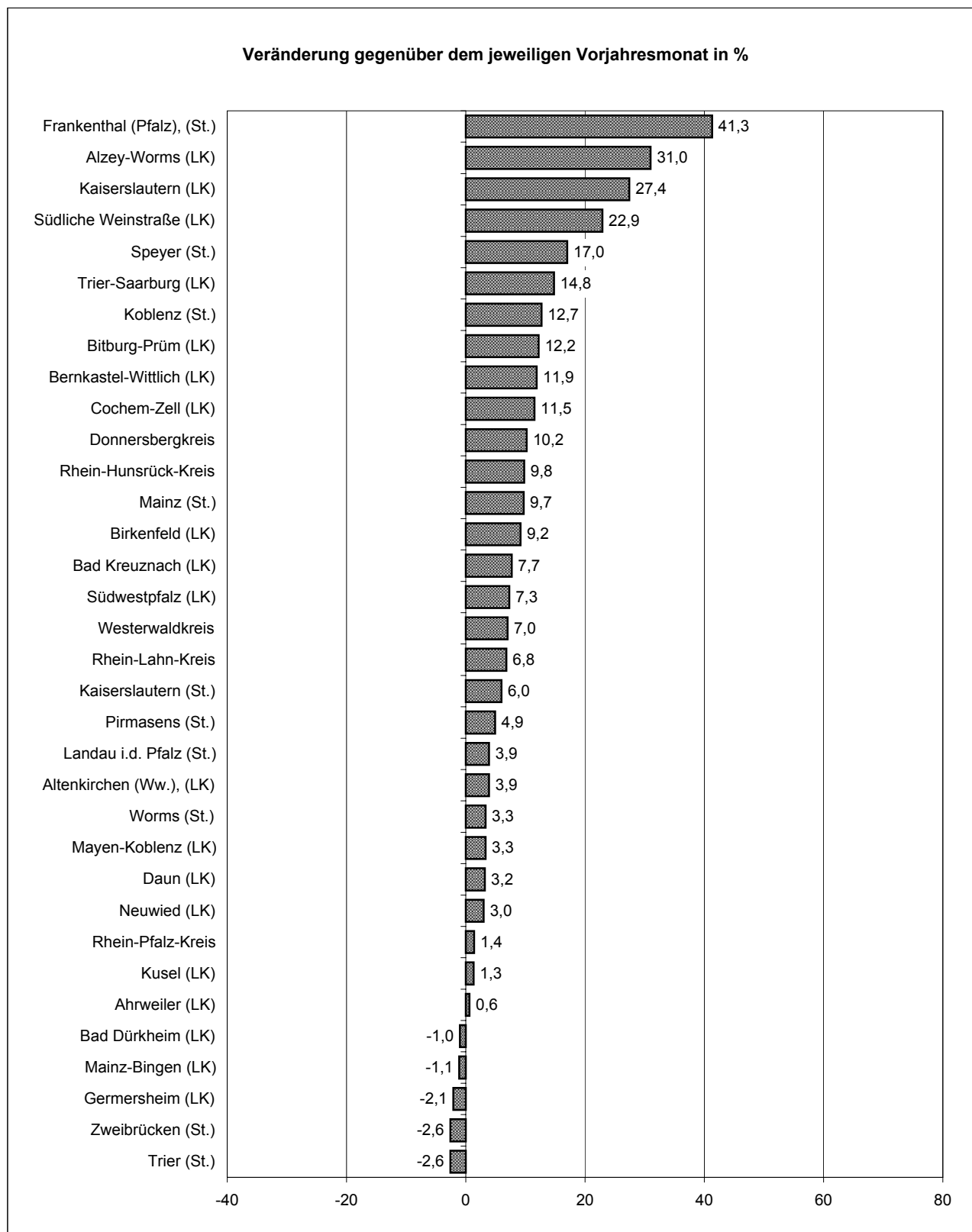
Erläuterung der Fußnoten siehe Seite 3.

5. Fachliche Betriebsteile, Beschäftigte und Umsatz im Februar 2006 nach Wirtschaftszweigen

Wirtschaftszweig		Fachliche Betriebs- teile	Beschäftigte	Umsatz ⁴⁾			
				insgesamt	je Beschäftigten	Inlands- umsatz	Auslands- umsatz
		Anzahl ²⁾	1 000 EUR	EUR	1 000 EUR		
C+D	Verarbeitendes Gewerbe sowie Bergbau und Gewinnung von Steinen und Erden	2 524	262 250	4 748 186	18 106	2 539 686	2 208 500
A/EN	Vorleistungsgüterproduzenten und Energie	1 182	125 308	2 305 045	18 395	1 160 444	1 144 601
B	Investitionsgüterproduzenten	708	75 731	1 437 149	18 977	709 157	727 992
GG	Gebrauchsgüterproduzenten	89	8 594	131 921	15 350	87 407	44 514
VG	Verbrauchsgüterproduzenten	545	52 617	874 070	16 612	582 678	291 393
C	Bergbau und Gewinnung von Steinen und Erden	105	1 694	14 970	8 837	11 039	3 931
D	Verarbeitendes Gewerbe	2 419	260 556	4 733 216	18 166	2 528 647	2 204 569
DA	Ernährungsgewerbe und Tabakverarbeitung	311	25 200	424 894	16 861	346 442	78 452
15	Ernährungsgewerbe	307	23 540	391 334	16 624	.	.
16	Tabakverarbeitung	4	1 660	33 560	20 217	.	.
DB	Textil- und Bekleidungsindustrie	38	15 855
17	Textilgewerbe	31	13 009
18	Bekleidungsindustrie	7	389	7 607	19 554	4 761	2 845
DC	Ledergewerbe	40	3 126	52 377	16 755	33 900	18 476
19.3	Herstellung von Schuhen	31	2 572	42 415	16 491	27 220	15 195
DD	Holzgewerbe (ohne Herstellung von Möbeln)	89	6 146	81 142	13 202	64 558	16 584
DE	Papier-, Verlags- und Druckgewerbe	200	16 716	260 814	15 603	194 758	66 056
21	Papiergewerbe	85	8 694	180 380	20 748	119 268	61 111
22	Verlagsgewerbe, Druckgewerbe, Vervielfältigung von bespielten Ton-, Bild- und Datenträgern	115	8 022	80 435	10 027	75 490	4 945
DF	Kokerei, Mineralölverarbeitung, Herstellung und Verarbeitung von Spalt- und Brutstoffen	4	4 572
DG	Herstellung von chemischen Erzeugnissen	161	50 211	1 198 322	23 866	451 370	746 952
DH	Herstellung von Gummi- und Kunststoffwaren	187	20 952	330 299	15 765	170 528	159 771
DI	Glasgewerbe, Herstellung von Keramik, Verarbeitung von Steinen und Erden	209	13 938	157 410	11 294	100 143	57 267
DJ	Metallerzeugung und -bearbeitung, Herstellung von Metallerzeugnissen	408	35 674	568 219	15 928	322 947	245 272
27	Metallerzeugung und -bearbeitung	58	8 721	238 649	27 365	108 468	130 181
28	Herstellung von Metallerzeugnissen	350	26 953	329 570	12 228	214 479	115 091
DK	Maschinenbau	369	34 359	507 888	14 782	196 453	311 436
DL	Herstellung von Büromaschinen, Datenverarbeitungsgeräten und -einrichtungen; Elektrotechnik, Feinmechanik und Optik	235	16 419	225 534	13 736	164 478	61 056
30	Herstellung von Büromaschinen, Datenverarbeitungsgeräten und -einrichtungen	11	1 018	16 976	16 676	9 370	7 606
31	Herstellung von Geräten der Elektrizitätserzeugung, -verteilung u.ä.	107	7 590	102 988	13 569	79 112	23 876
32	Rundfunk- und Nachrichtentechnik	24	2 380	54 969	23 096	45 104	9 865
33	Medizin-, Mess-, Steuer- und Regelungstechnik, Optik, Herst. von Uhren	93	5 431	50 601	9 317	30 892	19 709
DM	Fahrzeugbau	79	27 875	777 154	27 880	384 549	392 604
34	Herstellung von Kraftwagen und Kraftwagenteilen	60	25 938	746 520	28 781	367 544	378 976
35	Sonstiger Fahrzeugbau	19	1 937	30 633	15 815	17 005	13 628
DN	Herstellung von Möbeln, Schmuck, Musikinstrumenten, Sportgeräten, Spielwaren und sonstigen Erzeugnissen; Recycling	89	6 843	96 592	14 115	66 377	30 215
36	Herstellung von Möbeln, Schmuck, Musikinstrumenten, Sportgeräten, Spielwaren und sonstigen Erzeugnissen	79	6 344	82 080	12 938	58 048	24 032
36.1	Herstellung von Möbeln	51	4 618	62 062	13 439	46 846	15 216
36.2	Herstellung von Schmuck und ähnlichen Erzeugnissen	10
37	Recycling	10	499	14 512	29 083	8 329	6 184

Erläuterung der Fußnoten siehe Seite 3.

Umsatz im verarbeitenden Gewerbe sowie im Bergbau und der Gewinnung
von Steinen und Erden im Februar 2006 nach Verwaltungsbezirken



Kreisfreie Stadt (St.)
Landkreis (LK)