



Verarbeitendes Gewerbe sowie Bergbau und Gewinnung von Steinen und Erden im Dezember 2005

Ergebnisse des Monatsberichts für Betriebe von Unternehmen mit 20 und mehr Beschäftigten

Inhalt

	Seite
Vorbemerkungen	3
Definitionen	4
Systematiken	5
Tabellenteil	
1. Betriebe, Beschäftigung und Umsatz 1997 bis 2005	6
2. Betriebe, Beschäftigung und Umsatz im Dezember 2005 nach Wirtschaftszweigen	8
3. Exportquote im Dezember 2005 nach Wirtschaftszweigen	16
4. Betriebe, Beschäftigung und Umsatz im Dezember 2005 nach Verwaltungsbezirken	17
5. Fachliche Betriebsteile, Beschäftigte und Umsatz im Dezember 2005 nach Wirtschaftszweigen	18
Schaubilder	
Entwicklung ausgewählter Merkmale im verarbeitenden Gewerbe sowie im Bergbau und der Gewinnung von Steinen und Erden 2004 und 2005 nach Monaten	7
Umsatz im verarbeitenden Gewerbe sowie im Bergbau und der Gewinnung von Steinen und Erden im Dezember 2005 nach Verwaltungsbezirken	19

Zeichenerklärung

(nach DIN 55301)

0	weniger als die Hälfte von 1 in der letzten besetzten Stelle, jedoch mehr als nichts
-	nichts vorhanden (genau Null)
...	Angabe fällt später an
/	keine Angabe, da Zahlenwert nicht sicher genug
.	Zahlenwert unbekannt oder geheim zu halten
x	Tabellenfach gesperrt, weil Aussage nicht sinnvoll
p	vorläufige Zahl
r	berichtigte Zahl
s	geschätzte Zahl

Geringfügige Abweichungen in den Summen sind auf Runden der Zahlen zurückzuführen.
Abweichungen gegenüber früheren Veröffentlichungen erklären sich durch inzwischen vorgenommene Korrekturen.

Vorbemerkungen

Ziel der Statistik

Die monatlichen Erhebungen stellen kurzfristig Daten über die konjunkturelle Entwicklung des verarbeitenden Gewerbes sowie des Bergbaus und der Gewinnung von Steinen und Erden in wirtschaftssystematischer und regionaler Gliederung zur Verfügung. Die Ergebnisse der Statistik sind wichtiges Material für die Arbeiten der gesetzgebenden Körperschaften, der Bundes- und Landesregierungen, der Verbände, Kammern sowie sonstigen Institutionen und bilden eine unentbehrliche Grundlage für zahlreiche wirtschaftspolitische Entscheidungen.

Rechtsgrundlage

Rechtsgrundlage für die Erhebungen im verarbeitenden Gewerbe ist das Gesetz über die Statistik im Produzierenden Gewerbe (ProdGewStatG) in der Fassung der Bekanntmachung vom 21. März 2002 (BGBl. I S. 1181), zuletzt geändert durch Artikel 104 der Verordnung vom 25. November 2003 (BGBl. I S. 2304) in Verbindung mit dem Gesetz über die Statistik für Bundeszwecke (Bundesstatistikgesetz - BStatG) vom 22. Januar 1987 (BGBl. I S. 462, 565), zuletzt geändert durch Artikel 16 des Gesetzes vom 21. August 2002 (BGBl. I S. 3322).

Berichtskreis

Der Berichtskreis umfasst die Einbetriebsunternehmen des verarbeitenden Gewerbes mit im Allgemeinen 20 und mehr tätigen Personen sowie alle produzierenden Betriebe - unabhängig von der Beschäftigtenzahl - von Mehrbetriebsunternehmen des produzierenden Gewerbes mit im Allgemeinen 20 und mehr tätigen Personen. Um den Bereich des verarbeitenden Gewerbes sowie des Bergbaus und die Gewinnung von Steinen und Erden in der Gliederung nach örtlichen Einheiten weit gehend abzudecken, werden zusätzlich alle Betriebe mit wirtschaftlichem Schwerpunkt im verarbeitenden Gewerbe mit im Allgemeinen 20 tätigen Personen und mehr von Mehrbetriebsunternehmen außerhalb des produzierenden Gewerbes in die Berichterstattung einbezogen.

Aus Gründen einer besseren Repräsentation ist bei folgenden Branchen die Erfassungsgrenze auf 10 und mehr tätige Personen herabgesetzt worden:

- 14.11 - Gewinnung von Naturwerksteinen und Natursteinen, a.n.g.
- 14.21 - Gewinnung von Kies und Sand
- 15.20 - Fischverarbeitung
- 15.31 - Kartoffelverarbeitung
- 15.32 - Herstellung von Frucht- und Gemüsesäften
- 15.33 - Obst- und Gemüseverarbeitung, a.n.g.
- 15.71 - Herstellung von Futtermitteln für Nutztiere
- 15.72 - Herstellung von Futtermitteln für sonstige Tiere
- 15.91 - Herstellung von Spirituosen
- 15.92 - Herstellung von Alkohol
- 15.97 - Herstellung von Malz
- 15.98 - Gewinnung natürlicher Mineralwässer, Herstellung von Erfrischungsgetränken
- 26.63 - Herstellung von Frischbeton (Transportbeton)

Für den Wirtschaftszweig 20.10 Säge-, Hobel- und Holzimprägnierwerke gilt als Erfassungsgrenze ein Jahresschnitt von mindestens 5 000 m³ Rohholz.

Grundsätzlich nicht einbezogen werden im Rahmen dieser Statistik die öffentlichen Versorgungsbetriebe sowie die Betriebe des Baugewerbes.

Methodische Hinweise

Bei Betrieben werden die Merkmale "Beschäftigte", und "Umsatz" nach fachlichen Betriebsteilen erhoben und sowohl für Betriebe als auch für fachliche Betriebsteile aufbereitet. Die übrigen in der Veröffentlichung nachgewiesenen Merkmale werden nur für den gesamten Betrieb (einschließlich der baugewerblichen und sonstigen Betriebsteile) erhoben. Hinsichtlich der Darstellung der Ergebnisse für Betriebe wird bei Beschäftigten, Umsätzen und Auftragseingängen zwischen einem Nachweis nach hauptbeteiligten und beteiligten Wirtschaftszweigen unterschieden. Beim Nachweis nach hauptbeteiligten Wirtschaftszweigen in den Tabellen 1 bis 4 werden alle Angaben eines kombinierten Betriebes (örtliche Einheit mit Betriebsteilen in mehreren Wirtschaftszweigen) unter dem Wirtschaftszweig nachgewiesen, bei dem - gemessen an der Zahl der Beschäftigten - der Schwerpunkt des Unternehmens liegt. Eine Ausnahme bildet das Verlagsgewerbe. Hier wird die Verteilung der Umsätze zugrunde gelegt. Für die Gliederung nach beteiligten Wirtschaftszweigen (technische Einheit) in Tabelle 5 werden die Angaben (Beschäftigte, Umsatz) kombinierter Betriebe entsprechend ihrer Fertigung aufgeteilt.

Erläuterung der Fußnoten zu den Tabellen 1 bis 5

1) Ab Januar 1997 einschließlich Auffindungen aus der Handwerkszählung 1995. - 2) Monat = am Ende des Monats; Jahr = Ende September; Zeitraum = Monatsdurchschnitt. - 3) Bis 2002 geleistete Arbeiterstunden, ab 2003 geleistete Arbeitsstunden aller Lohn- und Gehaltsempfänger. - 4) Ohne Umsatzsteuer.

Definitionen

Auslandsumsatz

Direkte Lieferungen und Leistungen an Empfänger, die im Ausland ansässig sind, sowie Lieferungen an Exporteure, die die bestellten Waren ohne Be- und Verarbeitung in das Ausland ausführen. Nach der ab 1968 geltenden gesetzlichen Regelung sind Auslandsumsätze von der Umsatzsteuer (Mehrwertsteuer) befreit.

Auslandsumsatz mit der Eurozone

Als Auslandsumsatz mit der Eurozone gilt der Umsatz mit Staaten der Eurozone, d.h., mit Belgien, Finnland, Frankreich, Griechenland, Irland, Italien, Luxemburg, den Niederlanden, Österreich, Portugal und Spanien.

Beschäftigte

Alle Personen, die am Ende des Monats in einem arbeitsrechtlichen Verhältnis zum Betrieb stehen, tätige Inhaber und Mitinhaber sowie unbezahlt mithelfende Familienangehörige, soweit sie mindestens 1/3 der üblichen Arbeitszeit im Betrieb tätig sind. In den Zahlen für Arbeiter sind gewerblich Auszubildende, in den Angaben für Angestellte kaufmännisch Auszubildende sowie tätige Inhaber, Mitarbeiter und unbezahlt mithelfende Familienangehörige enthalten.

Betrieb

Örtlich getrennte Niederlassung von Unternehmen, einschließlich der Verwaltungs-, Reparatur-, Montage- und Hilfsbetriebe, die mit dem meldenden Betrieb örtlich verbunden sind oder in dessen Nähe liegen. Örtlich getrennte Hauptverwaltungen der Unternehmen werden im verarbeitenden Gewerbe sowie Bergbau und Gewinnung von Steinen und Erden ebenfalls als eigenständige Betriebe erfasst. Die Merkmalswerte sind für den gesamten Betrieb zu melden und schließen auch die nichtproduzierenden Teile ein.

Exportquote

Anteil des Auslandsumsatzes am Gesamtumsatz.

Fachlicher Betriebsteil

Teil des Betriebes, in dem nur eine bestimmte wirtschaftliche Tätigkeit ausgeübt wird (z.B. unterschiedliche Produktionsbereiche). Die Abgrenzung wird durch die WZ 2003-Systematik bestimmt. Im Fall homogener Betriebe bzw. Einbetriebsunternehmen (homogen = gesamte Einheit übt nur eine wirtschaftliche Tätigkeit nach Maßgabe der verwendeten Systematik aus) fallen die Einheiten fachlicher Betriebsteil, Betrieb/Unternehmen zusammen.

Geleistete Arbeitsstunden

Sind die tatsächlich geleisteten Stunden (nicht die bezahlten) aller tätigen Personen (Lohn- und Gehaltsempfänger). Da bis zum Jahr 2002 die tatsächlich geleisteten Arbeiterstunden erhoben wurden, ist der Vorjahresvergleich nicht möglich.

Gesamtumsatz

Umsatz aus Eigenerzeugung, baugewerblicher Umsatz sowie Umsatz aus Handelsware und sonstigen nicht-industriellen Tätigkeiten (wie Erlöse aus Vermietung und Verpachtung, Provisionseinnahmen, Erlöse aus Transportleistungen für Dritte und aus dem Verkauf von eigenen landwirtschaftlichen Erzeugnissen). Als Umsatz gilt die Summe der Rechnungsendbeträge (ohne Umsatzsteuer) einschließlich etwa darin enthaltener Verbrauchsteuern sowie der Kosten für Fracht, Transportversicherung, Porto, Verpackung und Spesen, auch wenn diese gesondert in Rechnung gestellt werden. Außerordentliche und betriebsfremde Erträge aus dem Verkauf von Anlagegütern, aus der Verpachtung von Grundstücken, Zinsen, Dividenden u. dgl. sind nicht im Umsatz enthalten.

Löhne, Gehälter

Bruttosummen ohne Arbeitgeberanteile zur Sozialversicherung, jedoch einschließlich Lohn- und Gehaltszuschläge (auch Gratifikationen, Erfindergelder sowie Provisionen, Tantiemen usw.). Vergütungen für gewerblich und kaufmännisch Auszubildende. Nicht erfasst werden allgemeine soziale Aufwendungen sowie Vergütungen, die als Spesenersatz anzusehen sind.

Unternehmen

Rechtliche und zugleich kleinste bilanzierende Einheit ohne rechtlich selbständige Tochtergesellschaften, Arbeitsgemeinschaften, Betriebsführungsgesellschaften usw. Besteht das Unternehmen nur aus einer einzigen örtlichen Niederlassung, gilt es als Einbetriebsunternehmen, verfügt es über mehrere - mindestens zwei - voneinander getrennt liegende, juristisch unselbständige, örtliche Einheiten ist es ein Mehrbetriebsunternehmen.

Systematiken

Die Darstellung der Ergebnisse erfolgt in der Gliederung der Klassifikation der **Wirtschaftszweige, Ausgabe 2003 (WZ 2003)**. Mit Beginn des Jahres 2003 trat diese neue Klassifikation in Kraft. Sie ist in allen Mitgliedsstaaten der Europäischen Union sowohl für die Erhebung als auch für die Darstellung der statistischen Daten bindend.

Veröffentlichungen

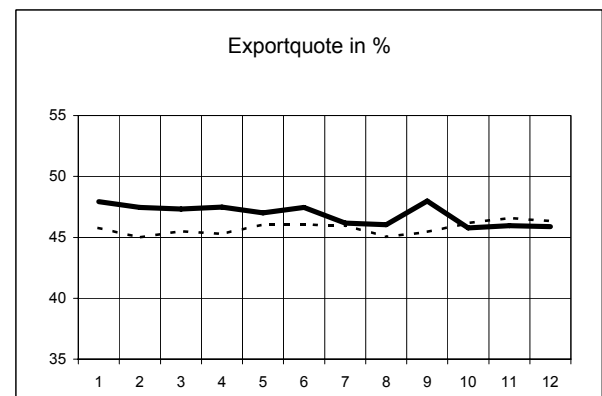
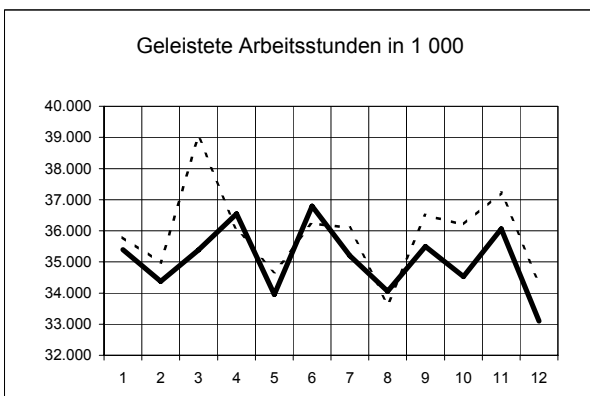
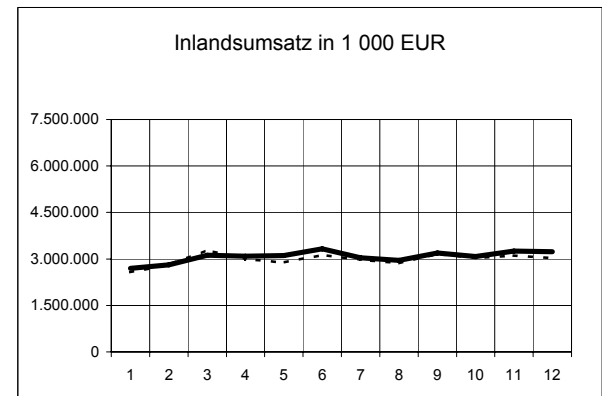
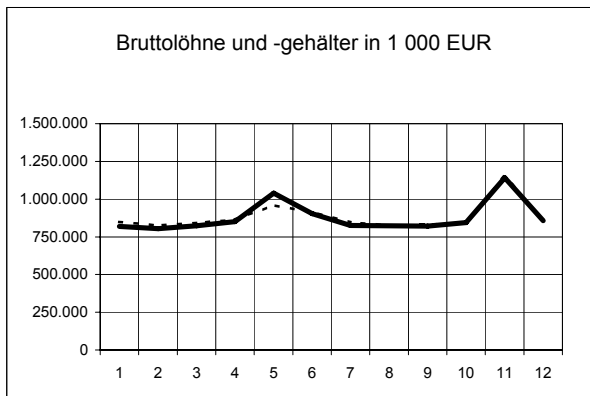
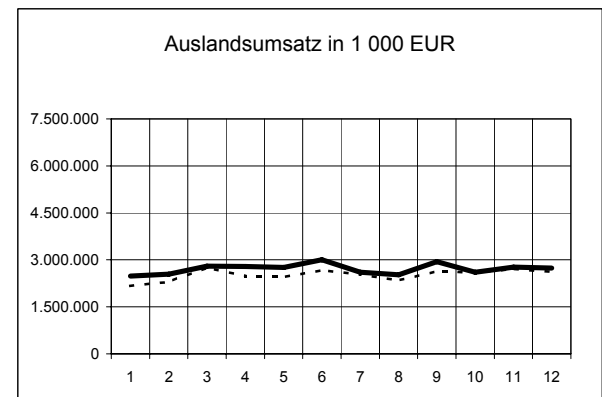
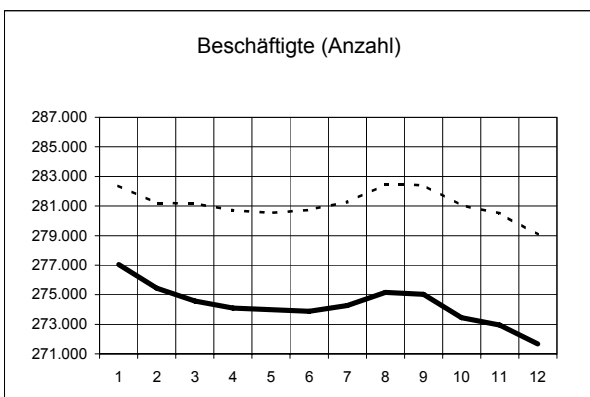
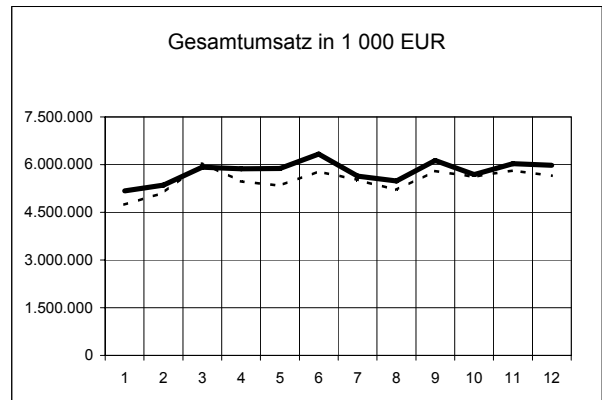
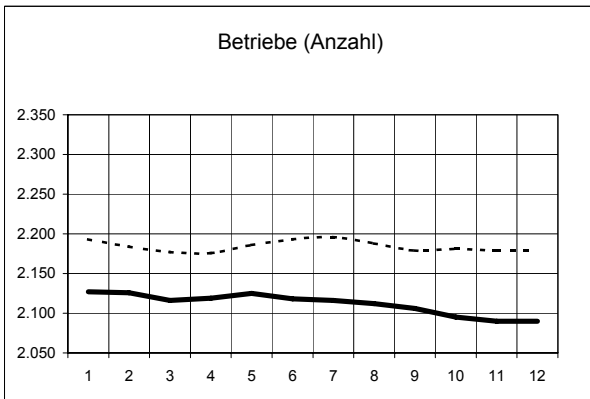
Ergebnisse für das Bundesgebiet über den Bereich verarbeitendes Gewerbe sowie Bergbau und Gewinnung von Steinen und Erden werden vom Statistischen Bundesamt in der Fachserie 4, Reihe 4 veröffentlicht.

1. Betriebe, Beschäftigung und Umsatz 1997 bis 2005

Jahr ¹⁾ Monat	Betriebe	Beschäftigte	Geleistete		Bruttolöhne und -gehälter	Umsatz ⁴⁾			Export- quote
			Arbeits- stunden ³⁾	1 000		insgesamt	darunter Auslandsumsatz		
							insgesamt	mit der Eurozone	
Anzahl ²⁾		1 000		1 000 EUR			%		
1997	2 319	315 059	318 809	10 307 124	56 981 710	23 826 697	-	41,8	
1998	2 286	314 687	319 336	10 498 774	58 161 807	23 781 412	-	40,9	
1999	2 291	308 940	313 083	10 419 777	58 152 261	23 878 345	-	41,1	
2000	2 303	305 086	307 912	10 621 061	61 276 698	24 868 761	-	40,6	
2001	2 390	302 652	302 073	10 800 773	61 920 236	26 108 560	-	42,2	
2002	2 374	297 305	291 554	10 705 799	62 191 459	27 155 720	-	43,7	
2003	2 258	289 169	436 570	10 665 973	62 759 833	28 173 486	-	44,9	
2004	2 179	282 410	430 719	10 606 604	66 090 340	30 253 590	-	45,8	
2002	Jan.	2 402	298 591	24 843	839 187	4 729 981	2 063 365	-	43,6
2002	Febr.	2 402	297 829	23 906	813 349	4 801 825	2 118 109	-	44,1
2002	März	2 393	297 903	24 575	829 499	5 324 538	2 313 074	-	43,4
2002	April	2 395	297 535	25 595	863 461	5 471 391	2 438 307	-	44,6
2002	Mai	2 395	296 678	23 903	966 725	5 065 490	2 199 031	-	43,4
2002	Juni	2 385	296 192	24 358	946 034	5 322 088	2 312 383	-	43,4
2002	Juli	2 380	296 323	24 462	869 068	5 385 855	2 384 056	-	44,3
2002	Aug.	2 375	297 688	23 627	838 583	4 924 287	2 067 944	-	42,0
2002	Sept.	2 374	297 305	24 497	841 063	5 351 214	2 298 155	-	42,9
2002	Okt.	2 373	295 917	25 376	854 997	5 391 084	2 327 519	-	43,2
2002	Nov.	2 366	294 765	24 936	1 161 096	5 463 498	2 470 822	-	45,2
2002	Dez.	2 366	292 364	21 476	882 737	4 960 208	2 162 956	-	43,6
2003	Jan.	2 277	291 347	37 838	854 006	4 886 185	2 215 965	-	45,4
2003	Febr.	2 269	289 487	36 602	814 777	5 197 162	2 408 411	-	46,3
2003	März	2 265	289 605	36 595	830 786	5 583 114	2 614 720	-	46,8
2003	April	2 263	288 732	36 792	875 130	5 303 761	2 455 908	-	46,3
2003	Mai	2 264	288 375	36 641	966 887	5 191 092	2 352 113	-	45,3
2003	Juni	2 265	288 302	34 893	938 717	5 191 413	2 324 290	-	44,8
2003	Juli	2 261	287 820	37 392	847 874	5 298 724	2 314 555	-	43,7
2003	Aug.	2 260	289 119	33 443	828 126	4 573 744	1 916 124	-	41,9
2003	Sept.	2 258	289 169	37 448	844 681	5 381 398	2 302 412	-	42,8
2003	Okt.	2 249	287 916	38 186	846 137	5 631 353	2 484 302	-	44,1
2003	Nov.	2 242	287 281	37 105	1 152 148	5 410 022	2 492 465	-	46,1
2003	Dez.	2 242	285 558	33 635	866 704	5 111 866	2 292 220	-	44,8
2004	Jan.	2 193	282 362	35 789	848 728	4 736 849	2 168 147	-	45,8
2004	Febr.	2 184	281 191	34 977	825 351	5 109 880	2 298 498	-	45,0
2004	März	2 177	281 172	39 028	841 272	6 035 773	2 747 176	-	45,5
2004	April	2 176	280 692	36 031	863 132	5 479 506	2 480 343	-	45,3
2004	Mai	2 186	280 521	34 681	958 897	5 334 302	2 457 148	-	46,1
2004	Juni	2 193	280 752	36 231	914 969	5 790 633	2 665 188	-	46,0
2004	Juli	2 196	281 263	36 097	845 979	5 512 907	2 535 458	-	46,0
2004	Aug.	2 188	282 446	33 640	824 568	5 202 209	2 343 336	-	45,0
2004	Sept.	2 179	282 410	36 499	829 264	5 799 786	2 635 275	-	45,4
2004	Okt.	2 181	281 039	36 194	845 310	5 621 080	2 594 747	-	46,2
2004	Nov.	2 179	280 511	37 221	1 149 131	5 820 664	2 711 568	-	46,6
2004	Dez.	2 179	279 085	34 330	860 003	5 646 752	2 616 707	-	46,3
2005	Jan.	2 127	277 034	35 392	819 252	5 178 924	2 482 024	1 340 526	47,9
2005	Febr.	2 126	275 439	34 375	804 554	5 354 062	2 540 758	1 316 493	47,5
2005	März	2 116	274 577	35 387	823 710	5 922 538	2 803 444	1 440 106	47,3
2005	April	2 119	274 097	36 548	851 335	5 871 939	2 787 673	1 401 135	47,5
2005	Mai	2 125	273 992	33 955	1 038 858	5 874 617	2 761 513	1 358 854	47,0
2005	Juni	2 118	273 882	36 797	904 205	6 328 357	3 002 760	1 476 501	47,4
2005	Juli	2 116	274 263	35 203	825 100	5 640 803	2 603 731	1 348 077	46,2
2005	Aug.	2 112	275 157	34 061	824 247	5 483 221	2 524 706	1 215 417	46,0
2005	Sept.	2 106	275 021	35 497	821 746	6 128 880	2 940 825	1 448 692	48,0
2005	Okt.	2 095	273 452	34 526	845 220	5 686 822	2 603 799	1 322 933	45,8
2005	Nov.	2 090	272 946	36 063	1 142 318	6 031 891	2 772 859	1 442 367	46,0
2005	Dez.	2 090	271 663	33 097	858 061	5 976 241	2 742 650	1 356 075	45,9

Erläuterung der Fußnoten siehe Seite 3.

Entwicklung ausgewählter Merkmale im verarbeitenden Gewerbe sowie im Bergbau und der Gewinnung von Steinen und Erden 2004 und 2005 nach Monaten



Legende: - - - - 2004 ——— 2005

2. Betriebe, Beschäftigung und Umsatz im Dezember 2005 nach Wirtschaftszweigen

Wirtschaftszweig	Dezember 2005	Veränderung in % Dezember 2005		Januar - Dezember		
		November 2005	Dezember 2004	2004	2005	Veränderung in %
Betriebe (Anzahl) 2)						
C+D Verarbeitendes Gewerbe sowie Bergbau und Gewinnung von Steinen und Erden	2 090	0,0	-4,1	2 184	2 112	-3,3
A/EN Vorleistungsgüterproduzenten und Energie	960	0,0	-2,9	992	968	-2,4
B Investitionsgüterproduzenten	598	0,0	-2,8	613	605	-1,3
GG Gebrauchsgüterproduzenten	77	0,0	-2,5	80	78	-2,5
VG Verbrauchsgüterproduzenten	455	0,0	-8,3	499	461	-7,6
C Bergbau und Gewinnung von Steinen und Erden	96	0,0	-1,0	97	97	0,0
D Verarbeitendes Gewerbe	1 994	0,0	-4,2	2 087	2 015	-3,4
DA Ernährungsgewerbe und Tabakverarbeitung	269	0,0	-9,7	296	273	-7,8
15 Ernährungsgewerbe	265	0,0	-10,2	293	269	-8,2
16 Tabakverarbeitung	4	0,0	33,3	3	4	33,3
DB Textil- und Bekleidungsgewerbe	30	0,0	-16,7	36	30	-16,7
17 Textilgewerbe	23	0,0	-11,5	26	23	-11,5
18 Bekleidungsgewerbe	7	0,0	-30,0	10	7	-30,0
DC Ledergewerbe	38	0,0	-11,6	45	38	-15,6
19.3 Herstellung von Schuhen	29	0,0	-9,4	33	29	-12,1
DD Holzgewerbe (ohne Herstellung von Möbeln)	85	0,0	-5,6	92	85	-7,6
DE Papier-, Verlags- und Druckgewerbe	161	0,0	-3,0	168	162	-3,6
21 Papiergewerbe	71	0,0	-4,1	74	71	-4,1
22 Verlagsgewerbe, Druckgewerbe, Vervielfältigung von bespielten Ton-, Bild- und Datenträgern	90	0,0	-2,2	94	91	-3,2
DF Kokerei, Mineralölverarbeitung, Herstellung und Verarbeitung von Spalt- und Brutstoffen	3	0,0	0,0	3	3	0,0
DG Herstellung von chemischen Erzeugnissen	90	0,0	-3,2	93	92	-1,1
DH Herstellung von Gummi- und Kunststoffwaren	150	0,0	-0,7	150	152	1,3
DI Glasgewerbe, Herstellung von Keramik, Verarbeitung von Steinen und Erden	183	0,0	-3,7	192	184	-4,2
DJ Metallerzeugung und -bearbeitung, Herstellung von Metallerzeugnissen	334	0,0	-2,3	341	336	-1,5
27 Metallerzeugung und -bearbeitung	38	0,0	-2,6	39	39	0,0
28 Herstellung von Metallerzeugnissen	296	0,0	-2,3	302	298	-1,3
DK Maschinenbau	301	0,0	-1,6	306	302	-1,3
DL Herstellung von Büromaschinen, Datenverarbeitungsgeräten und -einrichtungen; Elektrotechnik, Feinmechanik und Optik	203	0,0	-3,3	210	207	-1,4
30 Herstellung von Büromaschinen, Datenverarbeitungsgeräten und -einrichtungen	11	0,0	0,0	11	11	0,0
31 Herstellung von Geräten der Elektrizitätserzeugung, -verteilung u.ä.	81	0,0	-5,8	87	83	-4,6
32 Rundfunk- und Nachrichtentechnik	23	0,0	-11,5	26	25	-3,8
33 Medizin-, Mess-, Steuer- und Regelungstechnik, Optik, Herst. von Uhren	88	0,0	1,1	86	88	2,3
DM Fahrzeugbau	70	0,0	-2,8	71	71	0,0
34 Herstellung von Kraftwagen und Kraftwagenteilen	55	0,0	-5,2	57	56	-1,8
35 Sonstiger Fahrzeugbau	15	0,0	7,1	15	15	0,0
DN Herstellung von Möbeln, Schmuck, Musikinstrumenten, Sportgeräten, Spielwaren und sonstigen Erzeugnissen; Recycling	77	0,0	-6,1	84	79	-6,0
36 Herstellung von Möbeln, Schmuck, Musikinstrumenten, Sportgeräten, Spielwaren und sonstigen Erzeugnissen	68	0,0	-8,1	76	70	-7,9
36.1 Herstellung von Möbeln	43	0,0	0,0	44	44	0,0
36.2 Herstellung von Schmuck und ähnlichen Erzeugnissen	9	0,0	-30,8	13	9	-30,8
37 Recycling	9	0,0	12,5	8	9	12,5

Erläuterung der Fußnoten siehe Seite 3.

2. Betriebe, Beschäftigung und Umsatz im Dezember 2005 nach Wirtschaftszweigen

Wirtschaftszweig	Dezember 2005	Veränderung in % Dezember 2005		Januar - Dezember		
		November 2005	Dezember 2004	2004	2005	Veränderung in %

Beschäftigte (Anzahl) 2)

C+D	Verarbeitendes Gewerbe sowie Bergbau und Gewinnung von Steinen und Erden	271 663	-0,5	-2,7	281 120	274 294	-2,4
A/EN	Vorleistungsgüterproduzenten und Energie	135 031	-0,4	-3,1	140 819	136 333	-3,2
B	Investitionsgüterproduzenten	76 434	-0,7	-2,5	78 731	77 396	-1,7
GG	Gebrauchsgüterproduzenten	8 151	-0,2	-1,9	8 457	8 181	-3,3
VG	Verbrauchsgüterproduzenten	52 047	-0,4	-2,0	53 113	52 383	-1,4
C	Bergbau und Gewinnung von Steinen und Erden	1 923	-0,8	-2,8	1 976	1 917	-3,0
D	Verarbeitendes Gewerbe	269 740	-0,5	-2,7	279 144	272 376	-2,4
DA	Ernährungsgewerbe und Tabakverarbeitung	25 834	-0,3	-1,2	25 856	25 910	0,2
15	Ernährungsgewerbe	24 158	-0,4	-1,4	24 268	24 235	-0,1
16	Tabakverarbeitung	1 676	-0,2	2,7	1 589	1 674	5,3
DB	Textil- und Bekleidungsindustrie
17	Textilgewerbe
18	Bekleidungsindustrie	403	-1,5	-13,9	487	411	-15,6
DC	Lederindustrie	3 249	-0,4	-7,2	3 682	3 319	-9,9
19.3	Herstellung von Schuhen	2 652	-0,5	-8,0	2 984	2 736	-8,3
DD	Holzindustrie (ohne Herstellung von Möbeln)	6 490	-1,2	-1,7	6 580	6 443	-2,1
DE	Papier-, Verlags- und Druckindustrie	16 941	-0,5	-5,3	18 031	17 271	-4,2
21	Papierindustrie	8 712	-0,2	-6,7	9 466	8 877	-6,2
22	Verlagsindustrie, Druckindustrie, Vervielfältigung von bespielten Ton-, Bild- und Datenträgern	8 229	-0,8	-3,7	8 565	8 394	-2,0
DF	Kokerei, Mineralölverarbeitung, Herstellung und Verarbeitung von Spalt- und Brutstoffen
DG	Herstellung von chemischen Erzeugnissen	55 090	-0,1	-2,3	56 940	55 536	-2,5
DH	Herstellung von Gummi- und Kunststoffwaren	21 366	-0,6	-3,5	22 317	21 714	-2,7
DI	Glasindustrie, Herstellung von Keramik, Verarbeitung von Steinen und Erden	15 870	-1,4	-6,3	17 601	16 195	-8,0
DJ	Metallerzeugung und -bearbeitung, Herstellung von Metallerzeugnissen	35 837	-0,5	-2,9	36 998	36 131	-2,3
27	Metallerzeugung und -bearbeitung	8 436	-0,4	-2,3	8 584	8 470	-1,3
28	Herstellung von Metallerzeugnissen	27 401	-0,6	-3,1	28 413	27 662	-2,6
DK	Maschinenbau	33 161	-0,4	-2,4	34 206	33 509	-2,0
DL	Herstellung von Büromaschinen, Datenverarbeitungsgeräten und -einrichtungen; Elektrotechnik, Feinmechanik und Optik	17 152	-0,3	0,8	16 975	17 136	0,9
30	Herstellung von Büromaschinen, Datenverarbeitungsgeräten und -einrichtungen	998	-0,4	1,1	1 007	992	-1,5
31	Herstellung von Geräten der Elektrizitätserzeugung, -verteilung u.ä.	7 898	0,0	3,8	7 597	7 809	2,8
32	Rundfunk- und Nachrichtentechnik	2 593	-0,2	-4,5	2 735	2 636	-3,6
33	Medizin-, Mess-, Steuer- und Regelungstechnik, Optik, Herst. von Uhren	5 663	-0,9	-0,7	5 636	5 699	1,1
DM	Fahrzeugbau	28 916	-0,8	-0,7	29 208	29 256	0,2
34	Herstellung von Kraftwagen und Kraftwagenteilen	26 743	-0,2	-1,0	26 989	26 927	-0,2
35	Sonstiger Fahrzeugbau	2 173	-7,3	3,5	2 220	2 329	4,9
DN	Herstellung von Möbeln, Schmuck, Musikinstrumenten, Sportgeräten, Spielwaren und sonstigen Erzeugnissen; Recycling	7 144	-0,3	-3,6	7 647	7 208	-5,7
36	Herstellung von Möbeln, Schmuck, Musikinstrumenten, Sportgeräten, Spielwaren und sonstigen Erzeugnissen	6 603	-0,2	-4,0	7 123	6 665	-6,4
36.1	Herstellung von Möbeln	4 767	-0,2	-2,4	5 062	4 811	-5,0
36.2	Herstellung von Schmuck und ähnlichen Erzeugnissen	570	0,7	-9,5	633	569	-10,1
37	Recycling	541	-1,1	2,3	524	543	3,6

Erläuterung der Fußnoten siehe Seite 3.

2. Betriebe, Beschäftigung und Umsatz im Dezember 2005 nach Wirtschaftszweigen

Wirtschaftszweig	Dezember 2005	Veränderung in % Dezember 2005		Januar - Dezember		
		November 2005	Dezember 2004	2004	2005	Verände- rung in %

Geleistete Arbeitsstunden (1 000)

C+D	Verarbeitendes Gewerbe sowie Bergbau und Gewinnung von Steinen und Erden	33 097	-8,2	-3,6	430 719	420 900	-2,3
A/EN	Vorleistungsgüterproduzenten und Energie	16 813	-6,4	-2,6	216 710	210 515	-2,9
B	Investitionsgüterproduzenten	8 983	-12,5	-5,2	121 308	119 393	-1,6
GG	Gebrauchsgüterproduzenten	945	-15,1	-2,1	12 757	12 434	-2,5
VG	Verbrauchsgüterproduzenten	6 356	-5,3	-4,1	79 944	78 558	-1,7
C	Bergbau und Gewinnung von Steinen und Erden	259	-14,0	0,8	3 460	3 398	-1,8
D	Verarbeitendes Gewerbe	32 838	-8,2	-3,6	427 258	417 503	-2,3
DA	Ernährungsgewerbe und Tabakverarbeitung	3 260	-3,1	-3,6	39 919	39 718	-0,5
15	Ernährungsgewerbe	3 000	-3,3	-3,8	36 982	36 630	-1,0
16	Tabakverarbeitung	260	-0,8	-1,9	2 937	3 089	5,2
DB	Textil- und Bekleidungsgewerbe
17	Textilgewerbe
18	Bekleidungsgewerbe	53	-3,6	-10,2	722	637	-11,8
DC	Ledergewerbe	398	-11,9	-10,0	5 916	5 362	-9,4
19.3	Herstellung von Schuhen	313	-13,8	-13,3	4 837	4 392	-9,2
DD	Holzgewerbe (ohne Herstellung von Möbeln)	845	-8,7	-1,3	11 006	10 498	-4,6
DE	Papier-, Verlags- und Druckgewerbe	1 915	-6,6	-6,9	25 136	24 110	-4,1
21	Papiergewerbe	1 068	-7,9	-8,3	14 511	13 624	-6,1
22	Verlagsgewerbe, Druckgewerbe, Vervielfältigung von bespielten Ton-, Bild- und Datenträgern	847	-4,9	-5,0	10 626	10 486	-1,3
DF	Kokerei, Mineralölverarbeitung, Herstellung und Verarbeitung von Spalt- und Brutstoffen
DG	Herstellung von chemischen Erzeugnissen	7 156	-1,5	-2,3	87 225	84 860	-2,7
DH	Herstellung von Gummi- und Kunststoffwaren	2 591	-9,4	-6,6	35 053	34 128	-2,6
DI	Glasgewerbe, Herstellung von Keramik, Verarbeitung von Steinen und Erden	2 027	-11,9	-3,9	28 469	26 810	-5,8
DJ	Metallerzeugung und -bearbeitung, Herstellung von Metallerzeugnissen	4 123	-9,2	-1,3	53 685	53 167	-1,0
27	Metallerzeugung und -bearbeitung	873	-6,8	-5,3	11 447	11 189	-2,3
28	Herstellung von Metallerzeugnissen	3 250	-9,8	-0,2	42 238	41 978	-0,6
DK	Maschinenbau	4 090	-9,4	-5,3	54 772	53 484	-2,4
DL	Herstellung von Büromaschinen, Datenverarbeitungsgeräten und -einrichtungen; Elektrotechnik, Feinmechanik und Optik	2 187	-6,5	1,5	26 706	27 025	1,2
30	Herstellung von Büromaschinen, Datenverarbeitungsgeräten und -einrichtungen	127	-8,0	-1,6	1 659	1 665	0,4
31	Herstellung von Geräten der Elektrizitätserzeugung, -verteilung u.ä.	1 008	-6,6	6,4	11 807	12 229	3,6
32	Rundfunk- und Nachrichtentechnik	353	-6,1	-2,5	4 497	4 375	-2,7
33	Medizin-, Mess-, Steuer- und Regelungstechnik, Optik, Herst. von Uhren	699	-6,4	-2,5	8 742	8 756	0,2
DM	Fahrzeugbau	3 099	-18,9	-4,6	43 077	43 216	0,3
34	Herstellung von Kraftwagen und Kraftwagenteilen	2 865	-19,2	-4,5	39 925	39 989	0,2
35	Sonstiger Fahrzeugbau	235	-14,9	-4,9	3 152	3 226	2,3
DN	Herstellung von Möbeln, Schmuck, Musikinstrumenten, Sportgeräten, Spielwaren und sonstigen Erzeugnissen; Recycling	820	-16,0	-4,0	11 451	10 864	-5,1
36	Herstellung von Möbeln, Schmuck, Musikinstrumenten, Sportgeräten, Spielwaren und sonstigen Erzeugnissen	738	-17,3	-4,5	10 500	9 863	-6,1
36.1	Herstellung von Möbeln	522	-18,7	-2,2	7 348	7 023	-4,4
36.2	Herstellung von Schmuck und ähnlichen Erzeugnissen	71	-15,5	-13,4	1 038	946	-8,9
37	Recycling	81	-3,6	1,2	951	1 001	5,3

Erläuterung der Fußnoten siehe Seite 3.

2. Betriebe, Beschäftigung und Umsatz im Dezember 2005 nach Wirtschaftszweigen

Wirtschaftszweig	Dezember 2005	Veränderung in % Dezember 2005		Januar - Dezember		
		November 2005	Dezember 2004	2004	2005	Verände- rung in %

Bruttolöhne und -gehälter (1 000 EUR)

C+D	Verarbeitendes Gewerbe sowie Bergbau und Gewinnung von Steinen und Erden	858 061	-24,9	-0,2	10 606 604	10 558 606	-0,5
A/EN	Vorleistungsgüterproduzenten und Energie	440 341	-27,6	-1,0	5 596 708	5 590 918	-0,1
B	Investitionsgüterproduzenten	259 955	-12,4	2,2	3 045 026	3 001 501	-1,4
GG	Gebrauchsgüterproduzenten	21 484	-23,3	-1,4	268 865	263 454	-2,0
VG	Verbrauchsgüterproduzenten	136 281	-34,8	-1,9	1 696 005	1 702 734	0,4
C	Bergbau und Gewinnung von Steinen und Erden	5 757	-30,8	-1,0	69 411	69 401	0,0
D	Verarbeitendes Gewerbe	852 304	-24,8	-0,2	10 537 193	10 489 205	-0,5
DA	Ernährungsgewerbe und Tabakverarbeitung	59 649	-34,7	-5,8	726 677	732 013	0,7
15	Ernährungsgewerbe	53 704	-29,0	-6,6	647 956	650 554	0,4
16	Tabakverarbeitung	5 944	-62,0	1,3	78 721	81 459	3,5
DB	Textil- und Bekleidungsgewerbe	5 918	.	-10,7	85 538	76 312	-10,8
17	Textilgewerbe	4 955	-38,9	-11,3	72 619	65 391	-10,0
18	Bekleidungsgewerbe	963	.	-7,7	12 919	10 921	-15,5
DC	Ledergewerbe
19.3	Herstellung von Schuhen	5 254	-28,3	-10,5	73 617	67 468	-8,4
DD	Holzgewerbe (ohne Herstellung von Möbeln)	16 893	-7,0	-4,6	203 196	194 785	-4,1
DE	Papier-, Verlags- und Druckgewerbe	47 330	-18,6	-4,2	587 752	569 162	-3,2
21	Papiergewerbe	26 578	-22,6	-5,0	334 875	320 946	-4,2
22	Verlagsgewerbe, Druckgewerbe, Vervielfältigung von bespielten Ton-, Bild- und Datenträgern	20 752	-12,7	-3,2	252 878	248 215	-1,8
DF	Kokerei, Mineralölverarbeitung, Herstellung und Verarbeitung von Spalt- und Brutstoffen
DG	Herstellung von chemischen Erzeugnissen	214 380	-38,9	3,0	2 806 244	2 933 803	4,5
DH	Herstellung von Gummi- und Kunststoffwaren	61 691	-22,8	-2,0	759 377	728 466	-4,1
DI	Glasgewerbe, Herstellung von Keramik, Verarbeitung von Steinen und Erden	52 624	-18,7	-5,7	669 225	613 656	-8,3
DJ	Metallerzeugung und -bearbeitung, Herstellung von Metallerzeugnissen	101 576	-16,8	-4,4	1 282 610	1 244 852	-2,9
27	Metallerzeugung und -bearbeitung	27 522	-25,3	0,9	343 134	353 009	2,9
28	Herstellung von Metallerzeugnissen	74 054	-13,2	-6,2	939 476	891 844	-5,1
DK	Maschinenbau	110 400	-12,6	0,9	1 330 852	1 313 968	-1,3
DL	Herstellung von Büromaschinen, Datenverarbeitungsgeräten und -einrichtungen; Elektrotechnik, Feinmechanik und Optik	47 433	-20,6	-2,2	561 883	573 028	2,0
30	Herstellung von Büromaschinen, Datenverarbeitungsgeräten und -einrichtungen	3 160	-4,7	4,2	36 851	38 295	3,9
31	Herstellung von Geräten der Elektrizitätserzeugung, -verteilung u.ä.	20 631	-19,4	3,3	235 749	247 423	5,0
32	Rundfunk- und Nachrichtentechnik	8 193	-18,4	-3,3	97 215	98 352	1,2
33	Medizin-, Mess-, Steuer- und Regelungstechnik, Optik, Herst. von Uhren	15 449	-25,8	-9,3	192 068	188 959	-1,6
DM	Fahrzeugbau	109 218	-9,1	10,1	1 192 559	1 196 396	0,3
34	Herstellung von Kraftwagen und Kraftwagenteilen	102 045	-8,6	9,6	1 115 720	1 111 849	-0,3
35	Sonstiger Fahrzeugbau	7 172	-15,2	17,7	76 839	84 547	10,0
DN	Herstellung von Möbeln, Schmuck, Musikinstrumenten, Sportgeräten, Spielwaren und sonstigen Erzeugnissen; Recycling	17 760	-21,9	-2,7	230 609	219 221	-4,9
36	Herstellung von Möbeln, Schmuck, Musikinstrumenten, Sportgeräten, Spielwaren und sonstigen Erzeugnissen	16 591	-22,1	-3,1	216 376	204 641	-5,4
36.1	Herstellung von Möbeln	12 579	-25,5	-3,4	164 178	156 002	-5,0
36.2	Herstellung von Schmuck und ähnlichen Erzeugnissen	1 290	-13,4	2,4	15 225	14 385	-5,5
37	Recycling	1 169	-18,2	3,0	14 233	14 581	2,4

Erläuterung der Fußnoten siehe Seite 3.

2. Betriebe, Beschäftigung und Umsatz im Dezember 2005 nach Wirtschaftszweigen

Wirtschaftszweig	Dezember 2005	Veränderung in % Dezember 2005		Januar - Dezember		
		November 2005	Dezember 2004	2004	2005	Verände- rung in %

Gesamtumsatz (1 000 EUR) 4)

C+D	Verarbeitendes Gewerbe sowie Bergbau und Gewinnung von Steinen und Erden	5 976 241	-0,9	5,8	66 090 340	69 478 294	5,1
A/EN	Vorleistungsgüterproduzenten und Energie	2 920 561	-9,4	3,4	35 438 798	36 509 878	3,0
B	Investitionsgüterproduzenten	1 855 567	13,0	12,2	17 721 138	19 491 511	10,0
GG	Gebrauchsgüterproduzenten	117 852	-8,8	4,3	1 384 683	1 356 949	-2,0
VG	Verbrauchsgüterproduzenten	1 082 261	4,2	2,4	11 545 722	12 119 957	5,0
C	Bergbau und Gewinnung von Steinen und Erden	21 892	-26,3	15,6	307 368	321 749	4,7
D	Verarbeitendes Gewerbe	5 954 349	-0,8	5,8	65 782 972	69 156 545	5,1
DA	Ernährungsgewerbe und Tabakverarbeitung	605 951	11,1	-3,7	6 459 493	6 510 935	0,8
15	Ernährungsgewerbe	499 453	12,0	-3,4	5 421 801	5 333 043	-1,6
16	Tabakverarbeitung	106 497	7,5	-4,7	1 037 692	1 177 892	13,5
DB	Textil- und Bekleidungsgewerbe	30 223	.	.	.	425 947	.
17	Textilgewerbe	25 064	.	.	.	329 149	.
18	Bekleidungsgewerbe	5 159	0,5	18,9	105 864	96 798	-8,6
DC	Ledergewerbe	.	.	.	522 326	.	.
19.3	Herstellung von Schuhen	23 792	11,3	-14,6	416 027	415 773	-0,1
DD	Holzgewerbe (ohne Herstellung von Möbeln)	87 529	-12,7	5,2	1 173 776	1 075 687	-8,4
DE	Papier-, Verlags- und Druckgewerbe	262 090	-11,8	-3,8	3 384 916	3 408 408	0,7
21	Papiergewerbe	169 242	-16,9	-6,4	2 365 917	2 344 760	-0,9
22	Verlagsgewerbe, Druckgewerbe, Vervielfältigung von bespielten Ton-, Bild- und Datenträgern	92 848	-0,8	1,5	1 018 999	1 063 648	4,4
DF	Kokerei, Mineralölverarbeitung, Herstellung und Verarbeitung von Spalt- und Brutstoffen
DG	Herstellung von chemischen Erzeugnissen	1 862 668	-2,8	4,3	20 819 633	21 895 061	5,2
DH	Herstellung von Gummi- und Kunststoffwaren	304 240	-17,2	3,4	3 951 641	4 138 464	4,7
DI	Glasgewerbe, Herstellung von Keramik, Verarbeitung von Steinen und Erden	201 759	-13,4	-0,6	2 733 044	2 647 305	-3,1
DJ	Metallerzeugung und -bearbeitung, Herstellung von Metallerzeugnissen	564 102	-15,1	11,4	6 756 099	7 335 922	8,6
27	Metallerzeugung und -bearbeitung	210 622	-17,4	15,3	2 479 158	2 755 128	11,1
28	Herstellung von Metallerzeugnissen	353 479	-13,7	9,2	4 276 941	4 580 794	7,1
DK	Maschinenbau	593 863	23,4	9,1	5 640 077	6 059 288	7,4
DL	Herstellung von Büromaschinen, Datenverarbeitungsgeräten und -einrichtungen; Elektrotechnik, Feinmechanik und Optik	260 823	5,8	19,8	2 574 399	2 715 739	5,5
30	Herstellung von Büromaschinen, Datenverarbeitungsgeräten und -einrichtungen	19 817	9,7	26,0	177 615	214 818	20,9
31	Herstellung von Geräten der Elektrizitätserzeugung, -verteilung u.ä.	138 250	16,4	45,0	1 187 025	1 317 727	11,0
32	Rundfunk- und Nachrichtentechnik	48 932	-8,6	2,7	581 950	565 627	-2,8
33	Medizin-, Mess-, Steuer- und Regelungstechnik, Optik, Herst. von Uhren	53 823	-4,1	-8,8	627 809	617 567	-1,6
DM	Fahrzeugbau	1 031 762	8,0	13,7	9 950 274	11 061 133	11,2
34	Herstellung von Kraftwagen und Kraftwagenteilen	999 710	8,7	.	.	10 687 571	.
35	Sonstiger Fahrzeugbau	32 052	-9,7	.	.	373 563	.
DN	Herstellung von Möbeln, Schmuck, Musikinstrumenten, Sportgeräten, Spielwaren und sonstigen Erzeugnissen; Recycling	103 169	-6,9	-7,6	1 225 365	1 180 820	-3,6
36	Herstellung von Möbeln, Schmuck, Musikinstrumenten, Sportgeräten, Spielwaren und sonstigen Erzeugnissen	86 418	-8,2	-11,6	1 015 448	983 486	-3,1
36.1	Herstellung von Möbeln	58 731	-11,3	-8,5	735 173	711 354	-3,2
36.2	Herstellung von Schmuck und ähnlichen Erzeugnissen	13 822	0,6	0,7	116 564	121 236	4,0
37	Recycling	16 751	0,9	21,1	209 917	197 334	-6,0

Erläuterung der Fußnoten siehe Seite 3.

2. Betriebe, Beschäftigung und Umsatz im Dezember 2005 nach Wirtschaftszweigen

Wirtschaftszweig	Dezember 2005	Veränderung in % Dezember 2005		Januar - Dezember		
		November 2005	Dezember 2004	2004	2005	Verände- rung in %

Inlandsumsatz (1 000 EUR) 4)

C+D	Verarbeitendes Gewerbe sowie Bergbau und Gewinnung von Steinen und Erden	3 233 591	-0,8	6,7	35 836 750	36 911 551	3,0
A/EN	Vorleistungsgüterproduzenten und Energie	1 373 005	-11,2	1,0	17 684 649	17 806 420	0,7
B	Investitionsgüterproduzenten	986 701	13,2	24,5	8 669 807	9 377 722	8,2
GG	Gebrauchsgüterproduzenten	83 008	-8,2	-0,6	978 817	958 837	-2,0
VG	Verbrauchsgüterproduzenten	790 876	5,5	-0,4	8 503 477	8 768 571	3,1
C	Bergbau und Gewinnung von Steinen und Erden	17 187	-29,7	15,9	246 031	256 762	4,4
D	Verarbeitendes Gewerbe	3 216 404	-0,6	6,7	35 590 719	36 654 789	3,0
DA	Ernährungsgewerbe und Tabakverarbeitung	514 592	11,9	-4,9	5 518 397	5 542 510	0,4
15	Ernährungsgewerbe	428 888	13,8	-4,8	4 643 938	4 537 978	-2,3
16	Tabakverarbeitung	85 705	3,5	-5,2	874 459	1 004 532	14,9
DB	Textil- und Bekleidungsgewerbe	20 944	-12,5	14,5	285 171	279 620	-1,9
17	Textilgewerbe	.	.	.	218 211	.	.
18	Bekleidungsgewerbe	.	.	.	66 960	.	.
DC	Ledergewerbe	18 493	-14,6	-14,5	329 616	318 245	-3,4
19.3	Herstellung von Schuhen	13 936	-6,1	-18,7	257 508	248 967	-3,3
DD	Holzgewerbe (ohne Herstellung von Möbeln)	70 223	-12,6	2,1	963 418	862 959	-10,4
DE	Papier-, Verlags- und Druckgewerbe
21	Papiergewerbe	112 307	-14,9	-9,6	1 579 158	1 549 012	-1,9
22	Verlagsgewerbe, Druckgewerbe, Vervielfältigung von bespielten Ton-, Bild- und Datenträgern
DF	Kokerei, Mineralölverarbeitung, Herstellung und Verarbeitung von Spalt- und Brutstoffen
DG	Herstellung von chemischen Erzeugnissen	689 190	-2,4	5,8	7 922 240	8 281 364	4,5
DH	Herstellung von Gummi- und Kunststoffwaren	162 954	-17,0	-3,3	2 237 540	2 245 146	0,3
DI	Glasgewerbe, Herstellung von Keramik, Verarbeitung von Steinen und Erden	127 680	-19,6	-6,5	1 878 657	1 782 614	-5,1
DJ	Metallerzeugung und -bearbeitung, Herstellung von Metallerzeugnissen	339 832	-14,2	6,3	4 147 291	4 388 396	5,8
27	Metallerzeugung und -bearbeitung	93 126	-21,6	4,9	1 177 361	1 309 032	11,2
28	Herstellung von Metallerzeugnissen	246 707	-11,0	6,9	2 969 930	3 079 364	3,7
DK	Maschinenbau	221 820	10,8	-2,7	2 398 713	2 483 766	3,5
DL	Herstellung von Büromaschinen, Datenverarbeitungsgeräten und -einrichtungen; Elektrotechnik, Feinmechanik und Optik	188 869	7,1	19,5	1 829 975	1 940 643	6,0
30	Herstellung von Büromaschinen, Datenverarbeitungsgeräten und -einrichtungen	12 529	28,3	12,8	145 358	151 235	4,0
31	Herstellung von Geräten der Elektrizitätserzeugung, -verteilung u.ä.	106 820	23,0	59,3	823 109	940 031	14,2
32	Rundfunk- und Nachrichtentechnik	38 391	-14,5	-2,6	457 573	476 273	4,1
33	Medizin-, Mess-, Steuer- und Regelungstechnik, Optik, Herst. von Uhren	31 129	-10,7	-23,0	403 935	373 104	-7,6
DM	Fahrzeugbau	578 559	14,0	44,3	4 575 969	5 030 204	9,9
34	Herstellung von Kraftwagen und Kraftwagenteilen	562 885	15,2	.	.	4 824 086	.
35	Sonstiger Fahrzeugbau	15 675	-18,4	.	.	206 118	.
DN	Herstellung von Möbeln, Schmuck, Musikinstrumenten, Sportgeräten, Spielwaren und sonstigen Erzeugnissen; Recycling	72 350	-3,9	-11,1	853 010	820 820	-3,8
36	Herstellung von Möbeln, Schmuck, Musikinstrumenten, Sportgeräten, Spielwaren und sonstigen Erzeugnissen	63 263	-4,4	-13,1	726 014	697 904	-3,9
36.1	Herstellung von Möbeln	43 868	-11,8	-9,1	559 412	539 591	-3,5
36.2	Herstellung von Schmuck und ähnlichen Erzeugnissen	11 110	.	.	.	85 463	.
37	Recycling	9 087	-0,6	5,6	126 996	122 915	-3,2

Erläuterung der Fußnoten siehe Seite 3.

2. Betriebe, Beschäftigung und Umsatz im Dezember 2005 nach Wirtschaftszweigen

Wirtschaftszweig	Dezember 2005	Veränderung in % Dezember 2005		Januar - Dezember		
		November 2005	Dezember 2004	2004	2005	Verände- rung in %

Auslandsumsatz insgesamt (1 000 EUR) 4)

C+D	Verarbeitendes Gewerbe sowie Bergbau und Gewinnung von Steinen und Erden	2 742 650	-1,1	4,8	30 253 590	32 566 743	7,6
A/EN	Vorleistungsgüterproduzenten und Energie	1 547 556	-7,6	5,7	17 754 149	18 703 458	5,3
B	Investitionsgüterproduzenten	868 866	12,8	0,9	9 051 332	10 113 789	11,7
GG	Gebrauchsgüterproduzenten	34 844	-10,3	18,0	405 865	398 111	-1,9
VG	Verbrauchsgüterproduzenten	291 384	0,9	10,8	3 042 244	3 351 386	10,2
C	Bergbau und Gewinnung von Steinen und Erden	4 705	-10,4	14,5	61 337	64 987	6,0
D	Verarbeitendes Gewerbe	2 737 945	-1,1	4,8	30 192 253	32 501 757	7,6
DA	Ernährungsgewerbe und Tabakverarbeitung	91 358	7,1	3,9	941 096	968 425	2,9
15	Ernährungsgewerbe	70 566	2,2	6,0	777 863	795 065	2,2
16	Tabakverarbeitung	20 793	27,7	-2,9	163 234	173 360	6,2
DB	Textil- und Bekleidungsgewerbe	9 279	.	.	.	146 327	.
17	Textilgewerbe
18	Bekleidungsgewerbe	.	.	.	38 904	.	.
DC	Ledergewerbe	.	.	.	192 710	.	.
19.3	Herstellung von Schuhen	9 856	50,7	-8,0	158 519	166 806	5,2
DD	Holzgewerbe (ohne Herstellung von Möbeln)	17 306	-13,1	19,5	210 357	212 727	1,1
DE	Papier-, Verlags- und Druckgewerbe
21	Papiergewerbe	56 935	-20,5	0,6	786 759	795 748	1,1
22	Verlagsgewerbe, Druckgewerbe, Vervielfältigung von bespielten Ton-, Bild- und Datenträgern
DF	Kokerei, Mineralölverarbeitung, Herstellung und Verarbeitung von Spalt- und Brutstoffen
DG	Herstellung von chemischen Erzeugnissen	1 173 478	-3,1	3,5	12 897 392	13 613 698	5,6
DH	Herstellung von Gummi- und Kunststoffwaren	141 287	-17,3	12,4	1 714 101	1 893 318	10,5
DI	Glasgewerbe, Herstellung von Keramik, Verarbeitung von Steinen und Erden	74 079	0,0	11,6	854 387	864 692	1,2
DJ	Metallerzeugung und -bearbeitung, Herstellung von Metallerzeugnissen	224 269	-16,4	20,2	2 608 808	2 947 526	13,0
27	Metallerzeugung und -bearbeitung	117 497	-13,8	25,3	1 301 797	1 446 096	11,1
28	Herstellung von Metallerzeugnissen	106 773	-19,2	15,0	1 307 011	1 501 430	14,9
DK	Maschinenbau	372 044	32,4	17,7	3 241 363	3 575 522	10,3
DL	Herstellung von Büromaschinen, Datenverarbeitungsgeräten und -einrichtungen; Elektrotechnik, Feinmechanik und Optik	71 954	2,5	20,6	744 424	775 096	4,1
30	Herstellung von Büromaschinen, Datenverarbeitungsgeräten und -einrichtungen	7 288	-12,2	57,5	32 257	63 583	97,1
31	Herstellung von Geräten der Elektrizitätserzeugung, -verteilung u.ä.	31 431	-1,7	11,3	363 916	377 696	3,8
32	Rundfunk- und Nachrichtentechnik	10 541	22,2	28,3	124 377	89 354	-28,2
33	Medizin-, Mess-, Steuer- und Regelungstechnik, Optik, Herst. von Uhren	22 694	6,6	22,3	223 874	244 463	9,2
DM	Fahrzeugbau	453 202	1,3	-10,5	5 374 305	6 030 930	12,2
34	Herstellung von Kraftwagen und Kraftwagenteilen	436 825	1,3	-11,8	5 249 679	5 863 485	11,7
35	Sonstiger Fahrzeugbau	16 377	0,6	45,2	124 626	167 445	34,4
DN	Herstellung von Möbeln, Schmuck, Musikinstrumenten, Sportgeräten, Spielwaren und sonstigen Erzeugnissen; Recycling	30 819	-13,1	1,9	372 356	360 000	-3,3
36	Herstellung von Möbeln, Schmuck, Musikinstrumenten, Sportgeräten, Spielwaren und sonstigen Erzeugnissen	23 155	-17,3	-7,5	289 434	285 582	-1,3
36.1	Herstellung von Möbeln	14 864	-9,8	-6,4	175 761	171 763	-2,3
36.2	Herstellung von Schmuck und ähnlichen Erzeugnissen	2 712	.	.	.	35 773	.
37	Recycling	7 664	2,6	46,4	82 921	74 418	-10,3

Erläuterung der Fußnoten siehe Seite 3.

2. Betriebe, Beschäftigung und Umsatz im Dezember 2005 nach Wirtschaftszweigen

Wirtschaftszweig	Dezember 2005	Veränderung in % Dezember 2005		Januar - Dezember		
		November 2005	Dezember 2004	2004	2005	Verände- rung in %

Auslandsumsatz mit der Eurozone (1 000 EUR) 4)

C+D	Verarbeitendes Gewerbe sowie Bergbau und Gewinnung von Steinen und Erden	1 356 075	-6,0	6,5	15 930 513	16 467 176	3,4
A/EN	Vorleistungsgüterproduzenten und Energie	736 078	-10,7	4,2	8 854 111	9 133 265	3,2
B	Investitionsgüterproduzenten	354 932	-1,7	7,6	4 415 622	4 354 838	-1,4
GG	Gebrauchsgüterproduzenten	22 969	-3,9	9,5	271 950	249 751	-8,2
VG	Verbrauchsgüterproduzenten	242 096	3,7	11,7	2 388 830	2 729 321	14,3
C	Bergbau und Gewinnung von Steinen und Erden	3 829	-8,3	14,9	51 145	52 885	3,4
D	Verarbeitendes Gewerbe	1 352 246	-6,0	6,4	15 879 369	16 414 291	3,4
DA	Ernährungsgewerbe und Tabakverarbeitung	70 201	7,3	0,0	752 978	762 073	1,2
15	Ernährungsgewerbe	.	.	.	605 573	.	.
16	Tabakverarbeitung	.	.	.	147 405	.	.
DB	Textil- und Bekleidungsgewerbe
17	Textilgewerbe
18	Bekleidungsgewerbe
DC	Ledergewerbe	.	.	.	95 990	.	.
19.3	Herstellung von Schuhen	3 855	13,9	-24,4	69 791	80 372	15,2
DD	Holzgewerbe (ohne Herstellung von Möbeln)	12 540	-12,8	38,0	123 099	147 248	19,6
DE	Papier-, Verlags- und Druckgewerbe
21	Papiergewerbe	.	.	.	555 774	.	.
22	Verlagsgewerbe, Druckgewerbe, Vervielfältigung von bespielten Ton-, Bild- und Datenträgern
DF	Kokerei, Mineralölverarbeitung, Herstellung und Verarbeitung von Spalt- und Brutstoffen
DG	Herstellung von chemischen Erzeugnissen	567 588	-4,7	2,4	6 400 887	6 609 386	3,3
DH	Herstellung von Gummi- und Kunststoffwaren	87 678	-16,5	8,1	1 098 191	1 213 558	10,5
DI	Glasgewerbe, Herstellung von Keramik, Verarbeitung von Steinen und Erden	40 121	-4,2	25,6	432 904	460 521	6,4
DJ	Metallerzeugung und -bearbeitung, Herstellung von Metallerzeugnissen	124 080	-12,7	23,8	1 378 135	1 630 494	18,3
27	Metallerzeugung und -bearbeitung	53 862	0,3	51,4	530 948	595 528	12,2
28	Herstellung von Metallerzeugnissen	70 217	-20,6	8,6	847 187	1 034 966	22,2
DK	Maschinenbau	155 560	22,0	8,2	1 608 012	1 633 276	1,6
DL	Herstellung von Büromaschinen, Datenverarbeitungsgeräten und -einrichtungen; Elektrotechnik, Feinmechanik und Optik	36 233	-14,7	8,4	402 392	448 404	11,4
30	Herstellung von Büromaschinen, Datenverarbeitungsgeräten und -einrichtungen	.	.	.	14 918	.	.
31	Herstellung von Geräten der Elektrizitätserzeugung, -verteilung u.ä.	18 521	-14,6	4,8	220 885	238 687	8,1
32	Rundfunk- und Nachrichtentechnik	.	.	.	63 729	.	.
33	Medizin-, Mess-, Steuer- und Regelungstechnik, Optik, Herst. von Uhren	10 688	-1,5	20,9	102 860	124 958	21,5
DM	Fahrzeugbau	177 141	-14,3	7,9	2 577 253	2 392 319	-7,2
34	Herstellung von Kraftwagen und Kraftwagenteilen	169 666	-15,1	6,4	2 521 530	2 323 335	-7,9
35	Sonstiger Fahrzeugbau	7 476	10,0	59,7	55 722	68 984	23,8
DN	Herstellung von Möbeln, Schmuck, Musikinstrumenten, Sportgeräten, Spielwaren und sonstigen Erzeugnissen; Recycling	22 893	-9,9	0,3	277 763	259 150	-6,7
36	Herstellung von Möbeln, Schmuck, Musikinstrumenten, Sportgeräten, Spielwaren und sonstigen Erzeugnissen
36.1	Herstellung von Möbeln	12 324	-7,8	-8,5	143 129	137 229	-4,1
36.2	Herstellung von Schmuck und ähnlichen Erzeugnissen
37	Recycling

Erläuterung der Fußnoten siehe Seite 3.

3. Exportquote im Dezember 2005 nach Wirtschaftszweigen

Wirtschaftszweig	Dezember 2005	Veränderung in % Dezember 2005		Januar - Dezember		
		November 2005	Dezember 2004	2004	2005	Verände- rung in %
Exportquote (%)						
C+D Verarbeitendes Gewerbe sowie Bergbau und Gewinnung von Steinen und Erden	45,9	X	X	45,8	46,9	X
A/EN Vorleistungsgüterproduzenten und Energie	53,0	X	X	50,1	51,2	X
B Investitionsgüterproduzenten	46,8	X	X	51,1	51,9	X
GG Gebrauchsgüterproduzenten	29,6	X	X	29,3	29,3	X
VG Verbrauchsgüterproduzenten	26,9	X	X	26,3	27,7	X
C Bergbau und Gewinnung von Steinen und Erden	21,5	X	X	20,0	20,2	X
D Verarbeitendes Gewerbe	46,0	X	X	45,9	47,0	X
DA Ernährungsgewerbe und Tabakverarbeitung	15,1	X	X	14,6	14,9	X
15 Ernährungsgewerbe	14,1	X	X	14,3	14,9	X
16 Tabakverarbeitung	19,5	X	X	15,7	14,7	X
DB Textil- und Bekleidungsgewerbe	30,7	X	X	.	34,4	X
17 Textilgewerbe	.	X	X	.	.	X
18 Bekleidungsgewerbe	.	X	X	36,7	.	X
DC Ledergewerbe	.	X	X	36,9	.	X
19.3 Herstellung von Schuhen	41,4	X	X	38,1	40,1	X
DD Holzgewerbe (ohne Herstellung von Möbeln)	19,8	X	X	17,9	19,8	X
DE Papier-, Verlags- und Druckgewerbe	.	X	X	.	.	X
21 Papiergewerbe	33,6	X	X	33,3	33,9	X
22 Verlagsgewerbe, Druckgewerbe, Vervielfältigung von bespielten Ton-, Bild- und Datenträgern	.	X	X	.	.	X
DF Kokerei, Mineralölverarbeitung, Herstellung und Verarbeitung von Spalt- und Brutstoffen	.	X	X	.	.	X
DG Herstellung von chemischen Erzeugnissen	63,0	X	X	61,9	62,2	X
DH Herstellung von Gummi- und Kunststoffwaren	46,4	X	X	43,4	45,7	X
DI Glasgewerbe, Herstellung von Keramik, Verarbeitung von Steinen und Erden	36,7	X	X	31,3	32,7	X
DJ Metallerzeugung und -bearbeitung, Herstellung von Metallerzeugnissen	39,8	X	X	38,6	40,2	X
27 Metallerzeugung und -bearbeitung	55,8	X	X	52,5	52,5	X
28 Herstellung von Metallerzeugnissen	30,2	X	X	30,6	32,8	X
DK Maschinenbau	62,6	X	X	57,5	59,0	X
DL Herstellung von Büromaschinen, Datenverarbeitungsgeräten und -einrichtungen; Elektrotechnik, Feinmechanik und Optik	27,6	X	X	28,9	28,5	X
30 Herstellung von Büromaschinen, Datenverarbeitungsgeräten und -einrichtungen	36,8	X	X	18,2	29,6	X
31 Herstellung von Geräten der Elektrizitätserzeugung, -verteilung u.ä.	22,7	X	X	30,7	28,7	X
32 Rundfunk- und Nachrichtentechnik	21,5	X	X	21,4	15,8	X
33 Medizin-, Mess-, Steuer- und Regelungstechnik, Optik, Herst. von Uhren	42,2	X	X	35,7	39,6	X
DM Fahrzeugbau	43,9	X	X	54,0	54,5	X
34 Herstellung von Kraftwagen und Kraftwagenteilen	43,7	X	X	.	54,9	X
35 Sonstiger Fahrzeugbau	51,1	X	X	.	44,8	X
DN Herstellung von Möbeln, Schmuck, Musikinstrumenten, Sportgeräten, Spielwaren und sonstigen Erzeugnissen; Recycling	29,9	X	X	30,4	30,5	X
36 Herstellung von Möbeln, Schmuck, Musikinstrumenten, Sportgeräten, Spielwaren und sonstigen Erzeugnissen	26,8	X	X	28,5	29,0	X
36.1 Herstellung von Möbeln	25,3	X	X	23,9	24,1	X
36.2 Herstellung von Schmuck und ähnlichen Erzeugnissen	19,6	X	X	.	29,5	X
37 Recycling	45,8	X	X	39,5	37,7	X

Erläuterung der Fußnoten siehe Seite 3.

4. Betriebe, Beschäftigung und Umsatz im Dezember 2005 nach Verwaltungsbezirken

Verwaltungsbezirk	Betriebe	Beschäftigte		Geleist. Arbeits- stunden	Bruttolöhne u. -gehälter		Umsatz ⁴⁾		Export- quote
		ins- gesamt	Arbeiter/ innen		ins- gesamt	Löhne	insgesamt	Auslands- umsatz	
	Anzahl ²⁾			1 000	1 000 EUR				%
Kreisfreie Stadt Koblenz	40	6 755	4 470	812	22 118	12 607	143 337	69 315	48,4
Landkreis Ahrweiler	54	5 672	3 905	.	13 206	7 098	71 101	.	.
Landkreis Altenkirchen (Ww.)	118	9 985	7 035	1 213	27 927	16 639	131 206	42 474	32,4
Landkreis Bad Kreuznach	79	10 199	6 579	1 189	29 788	15 963	134 750	64 076	47,6
Landkreis Birkenfeld	62	.	.	635	.	.	60 657	.	.
Landkreis Cochem-Zell	23	32 990	.	.
Landkreis Mayen-Koblenz	127	13 116	8 699	1 582	36 340	20 854	260 603	126 893	48,7
Landkreis Neuwied	146	14 463	8 730	1 789	43 189	21 939	247 164	96 571	39,1
Rhein-Hunsrück-Kreis	61	6 871	4 841	791	19 575	12 178	109 169	42 929	39,3
Rhein-Lahn-Kreis	67	6 731	4 144	792	19 060	9 780	89 648	30 943	34,5
Westerwaldkreis	195	16 039	11 222	2 060	42 609	25 690	264 672	89 499	33,8
Kreisfreie Stadt Trier	61	6 877	4 496	913	19 768	11 335	199 597	44 895	22,5
Landkreis Berncastel-Wittlich	78	9 262	7 346	1 122	23 841	16 884	139 744	43 115	30,9
Landkreis Bitburg-Prüm	49	5 871	4 013	760	16 400	9 409	119 882	23 828	19,9
Landkreis Daun	47	4 095	2 873	506	11 498	6 799	58 406	9 957	17,0
Landkreis Trier-Saarburg	57	5 726	4 116	642	15 186	10 107	68 333	26 741	39,1
Kreisfreie Stadt Frankenthal (Pfalz)	23	5 533	2 934	719	21 296	8 664	127 252	77 605	61,0
Kreisfreie Stadt Kaiserslautern	46	10 572	7 181	1 225	44 687	30 635	127 129	55 747	43,9
Kreisfreie Stadt Landau i.d.Pfalz	22	2 103	1 532	279	5 947	3 647	29 814	5 234	17,6
Kreisfreie Stadt Ludwigshafen am Rhein	54	41 786	17 253	5 491	173 543	56 016	1 514 015	996 211	65,8
Kreisfreie Stadt Mainz	61	8 668	3 682	1 045	32 079	9 457	189 782	62 912	33,1
Kreisfreie Stadt Neustadt a.d.Weinstr.	23	1 250	706	156	3 011	1 197	22 141	.	.
Kreisfreie Stadt Pirmasens	41	4 633	3 001	540	13 291	6 890	51 147	28 471	55,7
Kreisfreie Stadt Speyer	31	4 154	2 536	487	13 019	6 727	82 446	18 520	22,5
Kreisfreie Stadt Worms	46	6 017	4 000	748	19 049	10 702	99 007	41 953	42,4
Kreisfreie Stadt Zweibrücken	20	3 720	2 407	441	12 595	6 969	105 112	.	.
Landkreis Alzey-Worms	35	2 968	2 168	.	.	4 328	59 812	27 811	46,5
Landkreis Bad Dürkheim	53	4 344	3 073	540	11 616	6 745	65 904	16 804	25,5
Donnersbergkreis	39	6 091	4 356	726	17 388	11 082	109 465	56 851	51,9
Landkreis Germersheim	62	15 501	10 986	1 549	49 730	30 700	766 410	343 984	44,9
Landkreis Kaiserslautern	37	2 648	1 868	307	6 321	3 289	.	.	.
Landkreis Kusel	31	2 769	1 929	300	7 323	4 007	.	.	.
Landkreis Südliche Weinstraße	47	4 310	2 678	543	14 245	8 004	96 676	20 144	20,8
Rhein-Pfalz-Kreis	46	2 646	1 598	331	6 576	3 381	29 289	9 063	30,9
Landkreis Mainz-Bingen	57	10 148	4 203	.	.	11 162	282 577	115 734	41,0
Landkreis Südwestpfalz	52	2 926	2 145	357	6 529	3 986	31 629	10 547	33,3
Rheinland-Pfalz	2 090	271 663	167 796	33 097	858 061	436 220	5 976 241	2 742 650	45,9
Kreisfreie Städte	468	102 068	54 198	12 856	380 404	164 848	2 690 777	1 487 197	55,3
Landkreise	1 622	169 595	113 598	20 241	477 657	271 372	3 285 463	1 255 453	38,2
Industrie- und Handelskammerbezirke									
Koblenz	972	97 045	64 716	11 727	272 091	154 096	1 545 297	605 955	39,2
Trier	292	31 831	22 844	3 944	86 692	54 534	585 962	148 538	25,3
Rheinhessen	199	27 801	14 053	3 435	92 160	35 650	631 178	248 410	39,4
Pfalz	627	114 986	66 183	13 991	407 117	191 940	3 213 803	1 739 747	54,1

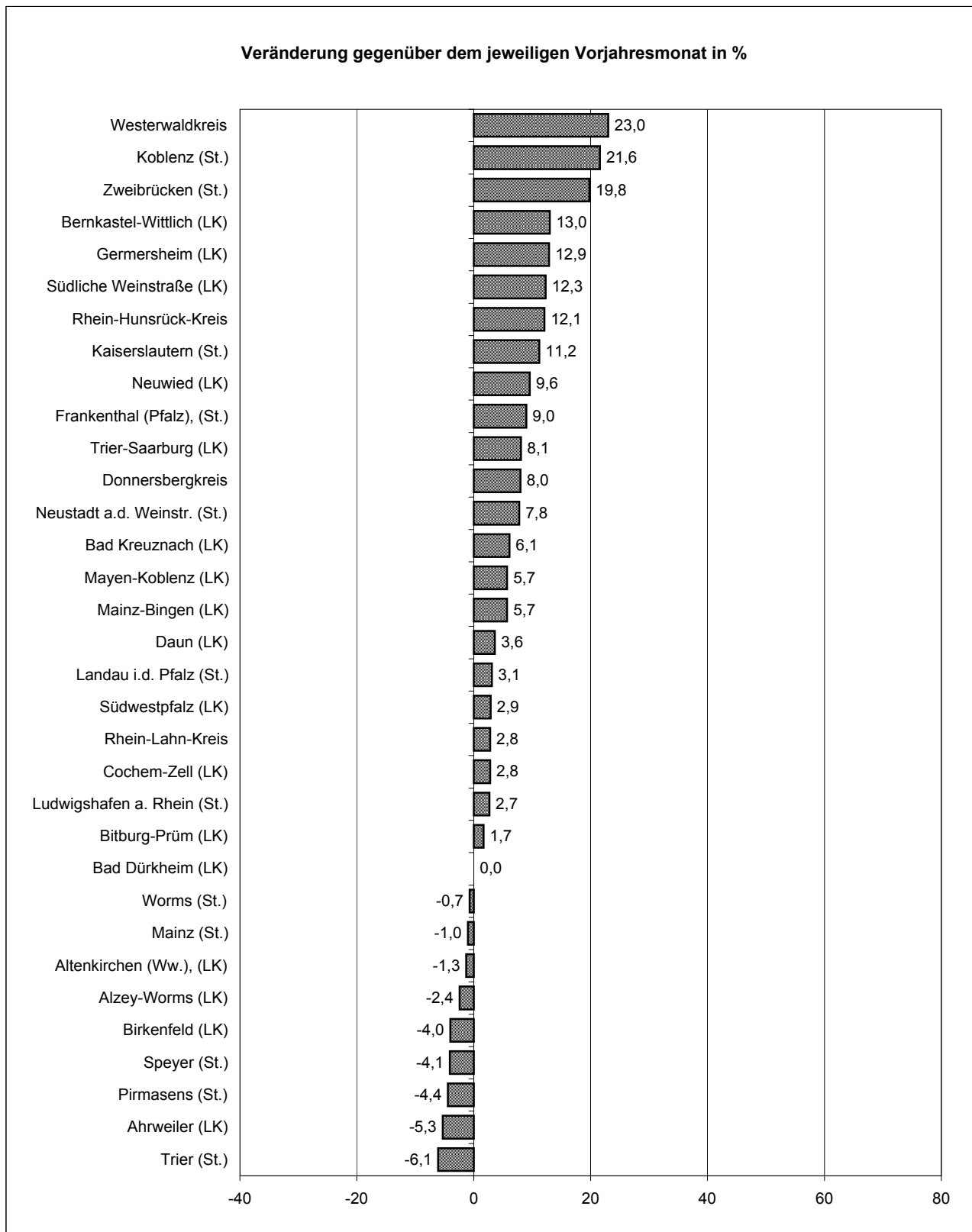
Erläuterung der Fußnoten siehe Seite 3.

5. Fachliche Betriebsteile, Beschäftigte und Umsatz im Dezember 2005 nach Wirtschaftszweigen

Wirtschaftszweig	Fachliche Betriebs- teile	Beschäftigte			Umsatz ⁴⁾			
		ins- gesamt	Ange- stellte	Arbeiter	insgesamt	Inlands- umsatz	Auslands- umsatz	
		Anzahl ²⁾			1 000 EUR			
C+D	Verarbeitendes Gewerbe sowie Bergbau und Gewinnung von Steinen und Erden	2 581	265 001	99 230	165 771	4 892 583	2 715 946	2 176 637
A/EN	Vorleistungsgüterproduzenten und Energie	1 210	127 261	46 081	81 180	2 102 566	1 063 307	1 039 259
B	Investitionsgüterproduzenten	723	75 889	25 264	50 625	1 777 189	953 346	823 842
GG	Gebrauchsgüterproduzenten	95	8 933	3 271	5 662	132 602	88 948	43 654
VG	Verbrauchsgüterproduzenten	553	52 918	24 614	28 304	880 227	610 345	269 883
C	Bergbau und Gewinnung von Steinen und Erden	107	1 819	554	1 265	18 385	14 842	3 543
D	Verarbeitendes Gewerbe	2 474	263 182	98 676	164 506	4 874 198	2 701 104	2 173 094
DA	Ernährungsgewerbe und Tabakverarbeitung	316	25 338	10 050	15 288	487 333	396 640	90 693
15	Ernährungsgewerbe	312	23 671	9 503	14 168	444 863	374 929	69 934
16	Tabakverarbeitung	4	1 667	547	1 120	42 470	21 710	20 760
DB	Textil- und Bekleidungsgewerbe	39	11 087
17	Textilgewerbe	31	10 289
18	Bekleidungsgewerbe	8	403	188	215	5 159	4 361	798
DC	Ledergewerbe	41	3 172	859	2 313	26 411	.	.
19.3	Herstellung von Schuhen	32	2 595	651	1 944	20 572	13 523	7 049
DD	Holzgewerbe (ohne Herstellung von Möbeln)	94	6 306	1 592	4 714	82 741	67 158	15 584
DE	Papier-, Verlags- und Druckgewerbe	200	16 902	6 830	10 072	246 866	190 457	56 408
21	Papiergewerbe	86	8 747	2 597	6 150	157 490	105 026	52 464
22	Verlagsgewerbe, Druckgewerbe, Vervielfältigung von bespielten Ton-, Bild- und Datenträgern	114	8 155	4 233	3 922	89 376	85 431	3 944
DF	Kokerei, Mineralölverarbeitung, Herstellung und Verarbeitung von Spalt- und Brutstoffen	4
DG	Herstellung von chemischen Erzeugnissen	163	50 572	28 784	21 788	1 086 860	399 529	687 331
DH	Herstellung von Gummi- und Kunststoffwaren	192	21 306	5 672	15 634	280 917	149 594	131 323
DI	Glasgewerbe, Herstellung von Keramik, Verarbeitung von Steinen und Erden	215	14 259	4 855	9 404	164 800	105 603	59 197
DJ	Metallerzeugung und -bearbeitung, Herstellung von Metallerzeugnissen	417	35 954	9 853	26 101	540 740	323 329	217 412
27	Metallerzeugung und -bearbeitung	57	8 833	2 265	6 568	212 018	91 582	120 436
28	Herstellung von Metallerzeugnissen	360	27 121	7 588	19 533	328 722	231 747	96 975
DK	Maschinenbau	371	34 391	13 542	20 849	615 467	234 962	380 505
DL	Herstellung von Büromaschinen, Datenverarbeitungsgeräten und -einrichtungen; Elektrotechnik, Feinmechanik und Optik	248	16 699	6 548	10 151	244 021	175 214	68 808
30	Herstellung von Büromaschinen, Datenverarbeitungsgeräten und -einrichtungen	12	1 035	610	425	17 646	10 298	7 348
31	Herstellung von Geräten der Elektrizitätserzeugung, -verteilung u.ä.	109	7 637	2 430	5 207	127 092	97 606	29 486
32	Rundfunk- und Nachrichtentechnik	27	2 446	1 019	1 427	48 358	38 126	10 232
33	Medizin-, Mess-, Steuer- und Regelungstechnik, Optik, Herst. von Uhren	100	5 581	2 489	3 092	50 925	29 184	21 741
DM	Fahrzeugbau	81	27 856	6 856	21 000	955 542	544 832	410 711
34	Herstellung von Kraftwagen und Kraftwagenteilen	61	25 900	6 118	19 782	924 027	529 608	394 418
35	Sonstiger Fahrzeugbau	20	1 956	738	1 218	31 516	15 223	16 293
DN	Herstellung von Möbeln, Schmuck, Musikinstrumenten, Sportgeräten, Spielwaren und sonstigen Erzeugnissen; Recycling	93	7 133	2 134	4 999	96 234	67 404	28 830
36	Herstellung von Möbeln, Schmuck, Musikinstrumenten, Sportgeräten, Spielwaren und sonstigen Erzeugnissen	83	6 626	1 992	4 634	85 145	61 984	23 161
36.1	Herstellung von Möbeln	53	4 781	1 430	3 351	59 775	44 385	15 389
36.2	Herstellung von Schmuck und ähnlichen Erzeugnissen	10	.	.	.	13 509	.	.
37	Recycling	10	507	142	365	11 090	5 420	5 669

Erläuterung der Fußnoten siehe Seite 3.

Umsatz im verarbeitenden Gewerbe sowie im Bergbau und der Gewinnung
von Steinen und Erden im Dezember 2005 nach Verwaltungsbezirken



Kreisfreie Stadt (St.)
Landkreis (LK)