



## Verarbeitendes Gewerbe sowie Bergbau und Gewinnung von Steinen und Erden im November 2005

Ergebnisse des Monatsberichts für Betriebe von Unternehmen mit 20 und mehr Beschäftigten

## Inhalt

	Seite
<b>Vorbemerkungen</b> .....	3
<b>Definitionen</b> .....	4
<b>Systematiken</b> .....	5
<b>Tabellenteil</b>	
1. Betriebe, Beschäftigung und Umsatz 1997 bis 2005 .....	6
2. Betriebe, Beschäftigung und Umsatz im November 2005 nach Wirtschaftszweigen .....	8
3. Exportquote im November 2005 nach Wirtschaftszweigen .....	16
4. Betriebe, Beschäftigung und Umsatz im November 2005 nach Verwaltungsbezirken .....	17
5. Fachliche Betriebsteile, Beschäftigte und Umsatz im November 2005 nach Wirtschaftszweigen .....	18
<b>Schaubilder</b>	
Entwicklung ausgewählter Merkmale im verarbeitenden Gewerbe sowie im Bergbau und der Gewinnung von Steinen und Erden 2004 und 2005 nach Monaten .....	7
Umsatz im verarbeitenden Gewerbe sowie im Bergbau und der Gewinnung von Steinen und Erden im November 2005 nach Verwaltungsbezirken .....	19

### Zeichenerklärung

(nach DIN 55301)

0	weniger als die Hälfte von 1 in der letzten besetzten Stelle, jedoch mehr als nichts
-	nichts vorhanden (genau Null)
...	Angabe fällt später an
/	keine Angabe, da Zahlenwert nicht sicher genug
.	Zahlenwert unbekannt oder geheim zu halten
x	Tabellenfach gesperrt, weil Aussage nicht sinnvoll
p	vorläufige Zahl
r	berichtigte Zahl
s	geschätzte Zahl

Geringfügige Abweichungen in den Summen sind auf Runden der Zahlen zurückzuführen.  
Abweichungen gegenüber früheren Veröffentlichungen erklären sich durch inzwischen vorgenommene Korrekturen.

## Vorbemerkungen

### Ziel der Statistik

Die monatlichen Erhebungen stellen kurzfristig Daten über die konjunkturelle Entwicklung des verarbeitenden Gewerbes sowie des Bergbaus und der Gewinnung von Steinen und Erden in wirtschaftssystematischer und regionaler Gliederung zur Verfügung. Die Ergebnisse der Statistik sind wichtiges Material für die Arbeiten der gesetzgebenden Körperschaften, der Bundes- und Landesregierungen, der Verbände, Kammern sowie sonstigen Institutionen und bilden eine unentbehrliche Grundlage für zahlreiche wirtschaftspolitische Entscheidungen.

### Rechtsgrundlage

Rechtsgrundlage für die Erhebungen im verarbeitenden Gewerbe ist das Gesetz über die Statistik im Produzierenden Gewerbe (ProdGewStatG) in der Fassung der Bekanntmachung vom 21. März 2002 (BGBl. I S. 1181), zuletzt geändert durch Artikel 104 der Verordnung vom 25. November 2003 (BGBl. I S. 2304) in Verbindung mit dem Gesetz über die Statistik für Bundeszwecke (Bundesstatistikgesetz - BStatG) vom 22. Januar 1987 (BGBl. I S. 462, 565), zuletzt geändert durch Artikel 16 des Gesetzes vom 21. August 2002 (BGBl. I S. 3322).

### Berichtskreis

Der Berichtskreis umfasst die Einbetriebsunternehmen des verarbeitenden Gewerbes mit im Allgemeinen 20 und mehr tätigen Personen sowie alle produzierenden Betriebe - unabhängig von der Beschäftigtenzahl - von Mehrbetriebsunternehmen des produzierenden Gewerbes mit im Allgemeinen 20 und mehr tätigen Personen. Um den Bereich des verarbeitenden Gewerbes sowie des Bergbaus und die Gewinnung von Steinen und Erden in der Gliederung nach örtlichen Einheiten weit gehend abzudecken, werden zusätzlich alle Betriebe mit wirtschaftlichem Schwerpunkt im verarbeitenden Gewerbe mit im Allgemeinen 20 tätigen Personen und mehr von Mehrbetriebsunternehmen außerhalb des produzierenden Gewerbes in die Berichterstattung einbezogen.

Aus Gründen einer besseren Repräsentation ist bei folgenden Branchen die Erfassungsgrenze auf 10 und mehr tätige Personen herabgesetzt worden:

- 14.11 - Gewinnung von Naturwerksteinen und Natursteinen, a.n.g.
- 14.21 - Gewinnung von Kies und Sand
- 15.20 - Fischverarbeitung
- 15.31 - Kartoffelverarbeitung
- 15.32 - Herstellung von Frucht- und Gemüsesäften
- 15.33 - Obst- und Gemüseverarbeitung, a.n.g.
- 15.71 - Herstellung von Futtermitteln für Nutztiere
- 15.72 - Herstellung von Futtermitteln für sonstige Tiere
- 15.91 - Herstellung von Spirituosen
- 15.92 - Herstellung von Alkohol
- 15.97 - Herstellung von Malz
- 15.98 - Gewinnung natürlicher Mineralwässer, Herstellung von Erfrischungsgetränken
- 26.63 - Herstellung von Frischbeton (Transportbeton)

Für den Wirtschaftszweig 20.10 Säge-, Hobel- und Holzimprägnierwerke gilt als Erfassungsgrenze ein Jahreschnitt von mindestens 5 000 m<sup>3</sup> Rohholz.

Grundsätzlich nicht einbezogen werden im Rahmen dieser Statistik die öffentlichen Versorgungsbetriebe sowie die Betriebe des Baugewerbes.

### Methodische Hinweise

Bei Betrieben werden die Merkmale "Beschäftigte", und "Umsatz" nach fachlichen Betriebsteilen erhoben und sowohl für Betriebe als auch für fachliche Betriebsteile aufbereitet. Die übrigen in der Veröffentlichung nachgewiesenen Merkmale werden nur für den gesamten Betrieb (einschließlich der baugewerblichen und sonstigen Betriebsteile) erhoben. Hinsichtlich der Darstellung der Ergebnisse für Betriebe wird bei Beschäftigten, Umsätzen und Auftragseingängen zwischen einem Nachweis nach hauptbeteiligten und beteiligten Wirtschaftszweigen unterschieden. Beim Nachweis nach hauptbeteiligten Wirtschaftszweigen in den Tabellen 1 bis 4 werden alle Angaben eines kombinierten Betriebes (örtliche Einheit mit Betriebsteilen in mehreren Wirtschaftszweigen) unter dem Wirtschaftszweig nachgewiesen, bei dem - gemessen an der Zahl der Beschäftigten - der Schwerpunkt des Unternehmens liegt. Eine Ausnahme bildet das Verlagsgewerbe. Hier wird die Verteilung der Umsätze zugrunde gelegt. Für die Gliederung nach beteiligten Wirtschaftszweigen (technische Einheit) in Tabelle 5 werden die Angaben (Beschäftigte, Umsatz) kombinierter Betriebe entsprechend ihrer Fertigung aufgeteilt.

### Erläuterung der Fußnoten zu den Tabellen 1 bis 5

1) Ab Januar 1997 einschließlich Auffindungen aus der Handwerkszählung 1995. - 2) Monat = am Ende des Monats; Jahr = Ende September; Zeitraum = Monatsdurchschnitt. - 3) Bis 2002 geleistete Arbeiterstunden, ab 2003 geleistete Arbeitsstunden aller Lohn- und Gehaltsempfänger. - 4) Ohne Umsatzsteuer.

## Definitionen

### **Auslandsumsatz**

Direkte Lieferungen und Leistungen an Empfänger, die im Ausland ansässig sind, sowie Lieferungen an Exporteure, die die bestellten Waren ohne Be- und Verarbeitung in das Ausland ausführen. Nach der ab 1968 geltenden gesetzlichen Regelung sind Auslandsumsätze von der Umsatzsteuer (Mehrwertsteuer) befreit.

### **Auslandsumsatz mit der Eurozone**

Als Auslandsumsatz mit der Eurozone gilt der Umsatz mit Staaten der Eurozone, d.h., mit Belgien, Finnland, Frankreich, Griechenland, Irland, Italien, Luxemburg, den Niederlanden, Österreich, Portugal und Spanien.

### **Beschäftigte**

Alle Personen, die am Ende des Monats in einem arbeitsrechtlichen Verhältnis zum Betrieb stehen, tätige Inhaber und Mitinhaber sowie unbezahlt mithelfende Familienangehörige, soweit sie mindestens 1/3 der üblichen Arbeitszeit im Betrieb tätig sind. In den Zahlen für Arbeiter sind gewerblich Auszubildende, in den Angaben für Angestellte kaufmännisch Auszubildende sowie tätige Inhaber, Mitarbeiter und unbezahlt mithelfende Familienangehörige enthalten.

### **Betrieb**

Örtlich getrennte Niederlassung von Unternehmen, einschließlich der Verwaltungs-, Reparatur-, Montage- und Hilfsbetriebe, die mit dem meldenden Betrieb örtlich verbunden sind oder in dessen Nähe liegen. Örtlich getrennte Hauptverwaltungen der Unternehmen werden im verarbeitenden Gewerbe sowie Bergbau und Gewinnung von Steinen und Erden ebenfalls als eigenständige Betriebe erfasst. Die Merkmalswerte sind für den gesamten Betrieb zu melden und schließen auch die nichtproduzierenden Teile ein.

### **Exportquote**

Anteil des Auslandsumsatzes am Gesamtumsatz.

### **Fachlicher Betriebsteil**

Teil des Betriebes, in dem nur eine bestimmte wirtschaftliche Tätigkeit ausgeübt wird (z.B. unterschiedliche Produktionsbereiche). Die Abgrenzung wird durch die WZ 2003-Systematik bestimmt. Im Fall homogener Betriebe bzw. Einbetriebsunternehmen (homogen = gesamte Einheit übt nur eine wirtschaftliche Tätigkeit nach Maßgabe der verwendeten Systematik aus) fallen die Einheiten fachlicher Betriebsteil, Betrieb/Unternehmen zusammen.

### **Geleistete Arbeitsstunden**

Sind die tatsächlich geleisteten Stunden (nicht die bezahlten) aller tätigen Personen (Lohn- und Gehaltsempfänger). Da bis zum Jahr 2002 die tatsächlich geleisteten Arbeiterstunden erhoben wurden, ist der Vorjahresvergleich nicht möglich.

### **Gesamtumsatz**

Umsatz aus Eigenerzeugung, baugewerblicher Umsatz sowie Umsatz aus Handelsware und sonstigen nicht-industriellen Tätigkeiten (wie Erlöse aus Vermietung und Verpachtung, Provisionseinnahmen, Erlöse aus Transportleistungen für Dritte und aus dem Verkauf von eigenen landwirtschaftlichen Erzeugnissen). Als Umsatz gilt die Summe der Rechnungsendbeträge (ohne Umsatzsteuer) einschließlich etwa darin enthaltener Verbrauchsteuern sowie der Kosten für Fracht, Transportversicherung, Porto, Verpackung und Spesen, auch wenn diese gesondert in Rechnung gestellt werden. Außerordentliche und betriebsfremde Erträge aus dem Verkauf von Anlagegütern, aus der Verpachtung von Grundstücken, Zinsen, Dividenden u. dgl. sind nicht im Umsatz enthalten.

**Löhne, Gehälter**

Bruttosummen ohne Arbeitgeberanteile zur Sozialversicherung, jedoch einschließlich Lohn- und Gehaltszuschläge (auch Gratifikationen, Erfindergelder sowie Provisionen, Tantiemen usw.). Vergütungen für gewerblich und kaufmännisch Auszubildende. Nicht erfasst werden allgemeine soziale Aufwendungen sowie Vergütungen, die als Spesenersatz anzusehen sind.

**Unternehmen**

Rechtliche und zugleich kleinste bilanzierende Einheit ohne rechtlich selbständige Tochtergesellschaften, Arbeitsgemeinschaften, Betriebsführungsgesellschaften usw. Besteht das Unternehmen nur aus einer einzigen örtlichen Niederlassung, gilt es als Einbetriebsunternehmen, verfügt es über mehrere - mindestens zwei - voneinander getrennt liegende, juristisch unselbständige, örtliche Einheiten ist es ein Mehrbetriebsunternehmen.

**Systematiken**

Die Darstellung der Ergebnisse erfolgt in der Gliederung der Klassifikation der **Wirtschaftszweige, Ausgabe 2003 (WZ 2003)**. Mit Beginn des Jahres 2003 trat diese neue Klassifikation in Kraft. Sie ist in allen Mitgliedsstaaten der Europäischen Union sowohl für die Erhebung als auch für die Darstellung der statistischen Daten bindend.

**Veröffentlichungen**

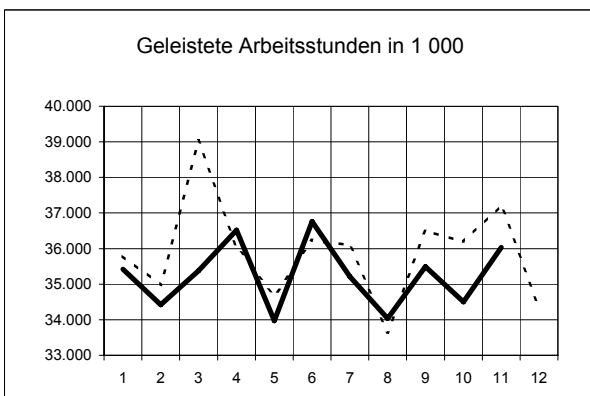
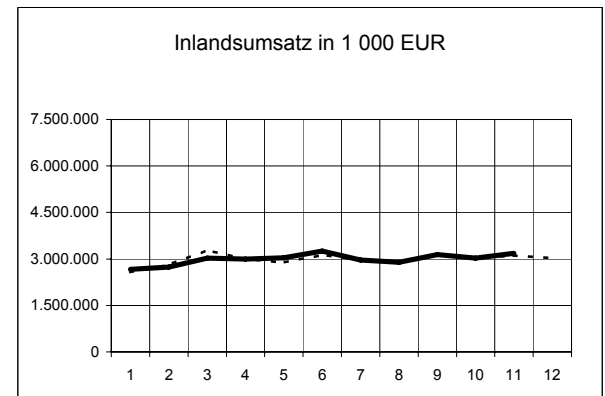
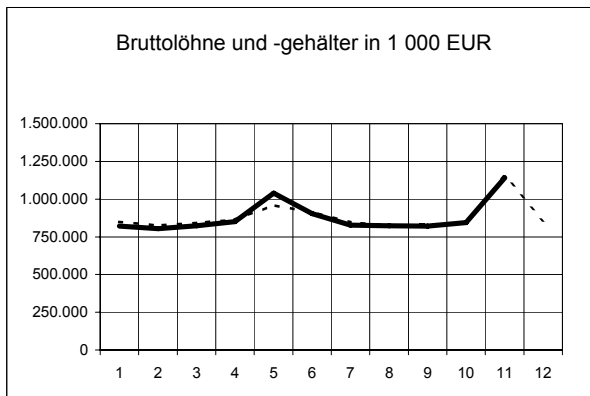
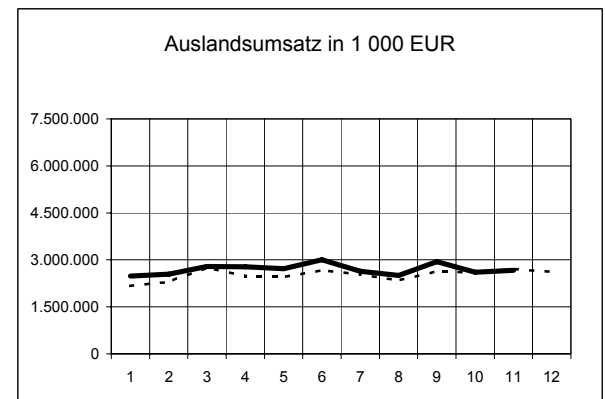
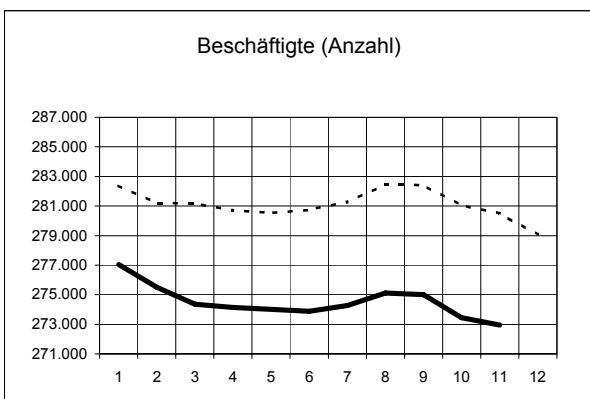
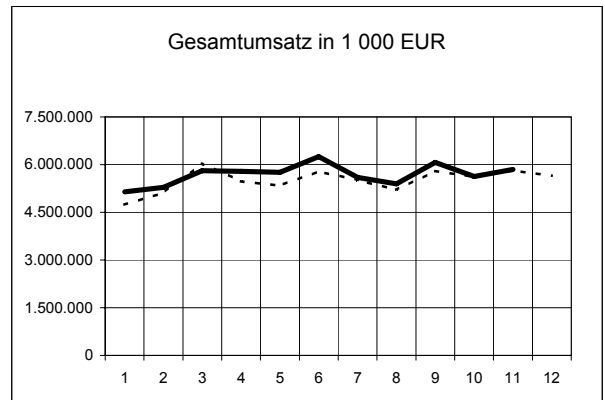
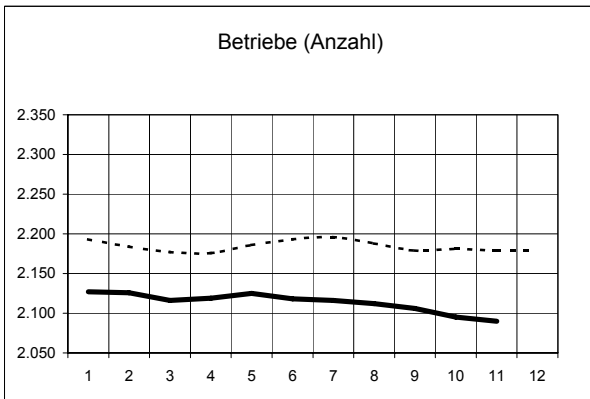
Ergebnisse für das Bundesgebiet über den Bereich verarbeitendes Gewerbe sowie Bergbau und Gewinnung von Steinen und Erden werden vom Statistischen Bundesamt in der Fachserie 4, Reihe 4 veröffentlicht.

## 1. Betriebe, Beschäftigung und Umsatz 1997 bis 2005

Jahr <sup>1)</sup> Monat	Betriebe	Beschäftigte	Geleistete		Bruttolöhne und -gehälter	Umsatz <sup>4)</sup>			Export- quote
			Arbeits- stunden <sup>3)</sup>	1 000		insgesamt	darunter Auslandsumsatz		
							insgesamt	mit der Eurozone	
Anzahl <sup>2)</sup>		1 000		1 000 EUR			%		
1997	2 319	315 059	318 809	10 307 124	56 981 710	23 826 697	-	41,8	
1998	2 286	314 687	319 336	10 498 774	58 161 807	23 781 412	-	40,9	
1999	2 291	308 940	313 083	10 419 777	58 152 261	23 878 345	-	41,1	
2000	2 303	305 086	307 912	10 621 061	61 276 698	24 868 761	-	40,6	
2001	2 390	302 652	302 073	10 800 773	61 920 236	26 108 560	-	42,2	
2002	2 374	297 305	291 554	10 705 799	62 191 459	27 155 720	-	43,7	
2003	2 258	289 169	436 570	10 665 973	62 759 833	28 173 486	-	44,9	
2004	2 179	282 410	430 719	10 606 604	66 090 340	30 253 590	-	45,8	
2002	Jan.	2 402	298 591	24 843	839 187	4 729 981	2 063 365	-	43,6
2002	Febr.	2 402	297 829	23 906	813 349	4 801 825	2 118 109	-	44,1
2002	März	2 393	297 903	24 575	829 499	5 324 538	2 313 074	-	43,4
2002	April	2 395	297 535	25 595	863 461	5 471 391	2 438 307	-	44,6
2002	Mai	2 395	296 678	23 903	966 725	5 065 490	2 199 031	-	43,4
2002	Juni	2 385	296 192	24 358	946 034	5 322 088	2 312 383	-	43,4
2002	Juli	2 380	296 323	24 462	869 068	5 385 855	2 384 056	-	44,3
2002	Aug.	2 375	297 688	23 627	838 583	4 924 287	2 067 944	-	42,0
2002	Sept.	2 374	297 305	24 497	841 063	5 351 214	2 298 155	-	42,9
2002	Okt.	2 373	295 917	25 376	854 997	5 391 084	2 327 519	-	43,2
2002	Nov.	2 366	294 765	24 936	1 161 096	5 463 498	2 470 822	-	45,2
2002	Dez.	2 366	292 364	21 476	882 737	4 960 208	2 162 956	-	43,6
2003	Jan.	2 277	291 347	37 838	854 006	4 886 185	2 215 965	-	45,4
2003	Febr.	2 269	289 487	36 602	814 777	5 197 162	2 408 411	-	46,3
2003	März	2 265	289 605	36 595	830 786	5 583 114	2 614 720	-	46,8
2003	April	2 263	288 732	36 792	875 130	5 303 761	2 455 908	-	46,3
2003	Mai	2 264	288 375	36 641	966 887	5 191 092	2 352 113	-	45,3
2003	Juni	2 265	288 302	34 893	938 717	5 191 413	2 324 290	-	44,8
2003	Juli	2 261	287 820	37 392	847 874	5 298 724	2 314 555	-	43,7
2003	Aug.	2 260	289 119	33 443	828 126	4 573 744	1 916 124	-	41,9
2003	Sept.	2 258	289 169	37 448	844 681	5 381 398	2 302 412	-	42,8
2003	Okt.	2 249	287 916	38 186	846 137	5 631 353	2 484 302	-	44,1
2003	Nov.	2 242	287 281	37 105	1 152 148	5 410 022	2 492 465	-	46,1
2003	Dez.	2 242	285 558	33 635	866 704	5 111 866	2 292 220	-	44,8
2004	Jan.	2 193	282 362	35 789	848 728	4 736 849	2 168 147	-	45,8
2004	Febr.	2 184	281 191	34 977	825 351	5 109 880	2 298 498	-	45,0
2004	März	2 177	281 172	39 028	841 272	6 035 773	2 747 176	-	45,5
2004	April	2 176	280 692	36 031	863 132	5 479 506	2 480 343	-	45,3
2004	Mai	2 186	280 521	34 681	958 897	5 334 302	2 457 148	-	46,1
2004	Juni	2 193	280 752	36 231	914 969	5 790 633	2 665 188	-	46,0
2004	Juli	2 196	281 263	36 097	845 979	5 512 907	2 535 458	-	46,0
2004	Aug.	2 188	282 446	33 640	824 568	5 202 209	2 343 336	-	45,0
2004	Sept.	2 179	282 410	36 499	829 264	5 799 786	2 635 275	-	45,4
2004	Okt.	2 181	281 039	36 194	845 310	5 621 080	2 594 747	-	46,2
2004	Nov.	2 179	280 511	37 221	1 149 131	5 820 664	2 711 568	-	46,6
2004	Dez.	2 179	279 085	34 330	860 003	5 646 752	2 616 707	-	46,3
2005	Jan.	2 127	277 050	35 420	821 096	5 142 907	2 478 322	1 337 432	48,2
2005	Febr.	2 126	275 494	34 419	804 733	5 282 881	2 543 844	1 316 317	48,2
2005	März	2 116	274 361	35 379	822 890	5 811 945	2 789 997	1 436 473	48,0
2005	April	2 119	274 129	36 520	850 985	5 785 014	2 784 058	1 398 700	48,1
2005	Mai	2 125	274 017	33 976	1 039 381	5 758 631	2 721 418	1 347 625	47,3
2005	Juni	2 118	273 876	36 761	903 229	6 254 459	2 999 205	1 474 397	48,0
2005	Juli	2 116	274 259	35 212	827 200	5 596 945	2 633 178	1 362 235	47,0
2005	Aug.	2 112	275 122	34 036	823 996	5 393 930	2 501 305	1 212 131	46,4
2005	Sept.	2 106	275 016	35 490	821 634	6 074 076	2 938 014	1 448 042	48,4
2005	Okt.	2 095	273 440	34 504	844 850	5 632 474	2 607 519	1 322 361	46,3
2005	Nov.	2 090	272 947	36 032	1 141 129	5 853 279	2 666 728	1 387 630	45,6

Erläuterung der Fußnoten siehe Seite 3.

Entwicklung ausgewählter Merkmale im verarbeitenden Gewerbe sowie im Bergbau und der Gewinnung von Steinen und Erden 2004 und 2005 nach Monaten



Legende: - - - - 2004    ——— 2005

## 2. Betriebe, Beschäftigung und Umsatz im November 2005 nach Wirtschaftszweigen

Wirtschaftszweig	November 2005	Veränderung in % November 2005		Januar - November		
		Oktober 2005	November 2004	2004	2005	Verände- rung in %

### Betriebe (Anzahl) 2)

C+D Verarbeitendes Gewerbe sowie Bergbau und Gewinnung von Steinen und Erden	2 090	-0,2	-4,1	2 185	2 114	-3,2
A/EN Vorleistungsgüterproduzenten und Energie	960	-0,1	-2,9	992	969	-2,3
B Investitionsgüterproduzenten	598	-0,7	-2,8	613	605	-1,3
GG Gebrauchsgüterproduzenten	77	0,0	-2,5	80	78	-2,5
VG Verbrauchsgüterproduzenten	455	0,0	-8,3	499	461	-7,6
C Bergbau und Gewinnung von Steinen und Erden	96	-1,0	-1,0	97	97	0,0
D Verarbeitendes Gewerbe	1 994	-0,2	-4,2	2 088	2 017	-3,4
DA Ernährungsgewerbe und Tabakverarbeitung	269	0,0	-9,7	295	273	-7,5
15 Ernährungsgewerbe	265	0,0	-10,2	292	269	-7,9
16 Tabakverarbeitung	4	0,0	33,3	3	4	33,3
DB Textil- und Bekleidungsgewerbe	30	0,0	-16,7	36	30	-16,7
17 Textilgewerbe	23	0,0	-11,5	26	23	-11,5
18 Bekleidungsgewerbe	7	0,0	-30,0	10	7	-30,0
DC Ledergewerbe	38	0,0	-11,6	46	38	-17,4
19.3 Herstellung von Schuhen	29	0,0	-9,4	33	29	-12,1
DD Holzgewerbe (ohne Herstellung von Möbeln)	85	0,0	-5,6	92	85	-7,6
DE Papier-, Verlags- und Druckgewerbe	161	0,0	-3,0	168	162	-3,6
21 Papiergewerbe	71	0,0	-4,1	74	71	-4,1
22 Verlagsgewerbe, Druckgewerbe, Vervielfältigung von bespielten Ton-, Bild- und Datenträgern	90	0,0	-2,2	94	91	-3,2
DF Kokerei, Mineralölverarbeitung, Herstellung und Verarbeitung von Spalt- und Brutstoffen	3	0,0	0,0	3	3	0,0
DG Herstellung von chemischen Erzeugnissen	90	0,0	-3,2	93	92	-1,1
DH Herstellung von Gummi- und Kunststoffwaren	150	0,0	-0,7	150	152	1,3
DI Glasgewerbe, Herstellung von Keramik, Verarbeitung von Steinen und Erden	183	0,0	-3,7	192	184	-4,2
DJ Metallerzeugung und -bearbeitung, Herstellung von Metallerzeugnissen	334	-0,3	-2,3	341	337	-1,2
27 Metallerzeugung und -bearbeitung	38	0,0	-2,6	39	39	0,0
28 Herstellung von Metallerzeugnissen	296	-0,3	-2,3	302	298	-1,3
DK Maschinenbau	301	0,0	-1,6	306	302	-1,3
DL Herstellung von Büromaschinen, Datenverarbeitungsgeräten und -einrichtungen; Elektrotechnik, Feinmechanik und Optik	203	-1,0	-3,3	210	208	-1,0
30 Herstellung von Büromaschinen, Datenverarbeitungsgeräten und -einrichtungen	11	0,0	0,0	11	11	0,0
31 Herstellung von Geräten der Elektrizitätserzeugung, -verteilung u.ä.	81	0,0	-5,8	87	83	-4,6
32 Rundfunk- und Nachrichtentechnik	23	-8,0	-11,5	26	25	-3,8
33 Medizin-, Mess-, Steuer- und Regelungstechnik, Optik, Herst. von Uhren	88	0,0	1,1	86	88	2,3
DM Fahrzeugbau	70	-1,4	-2,8	71	71	0,0
34 Herstellung von Kraftwagen und Kraftwagenteilen	55	-1,8	-5,2	56	56	0,0
35 Sonstiger Fahrzeugbau	15	0,0	7,1	15	15	0,0
DN Herstellung von Möbeln, Schmuck, Musikinstrumenten, Sportgeräten, Spielwaren und sonstigen Erzeugnissen; Recycling	77	0,0	-6,1	84	79	-6,0
36 Herstellung von Möbeln, Schmuck, Musikinstrumenten, Sportgeräten, Spielwaren und sonstigen Erzeugnissen	68	0,0	-8,1	76	71	-6,6
36.1 Herstellung von Möbeln	43	0,0	0,0	44	45	2,3
36.2 Herstellung von Schmuck und ähnlichen Erzeugnissen	9	0,0	-30,8	13	9	-30,8
37 Recycling	9	0,0	12,5	8	9	12,5

Erläuterung der Fußnoten siehe Seite 3.



## 2. Betriebe, Beschäftigung und Umsatz im November 2005 nach Wirtschaftszweigen

Wirtschaftszweig	November 2005	Veränderung in % November 2005		Januar - November			
		Oktober 2005	November 2004	2004	2005	Veränderung in %	
		<b>Beschäftigte (Anzahl) 2)</b>					
C+D	Verarbeitendes Gewerbe sowie Bergbau und Gewinnung von Steinen und Erden	272 947	-0,2	-2,7	281 305	274 519	-2,4
A/EN	Vorleistungsgüterproduzenten und Energie	135 595	-0,2	-3,3	140 958	136 452	-3,2
B	Investitionsgüterproduzenten	76 948	-0,1	-2,1	78 762	77 464	-1,6
GG	Gebrauchsgüterproduzenten	8 168	0,1	-2,0	8 470	8 184	-3,4
VG	Verbrauchsgüterproduzenten	52 236	-0,4	-2,0	53 115	52 418	-1,3
C	Bergbau und Gewinnung von Steinen und Erden	1 939	-0,3	-1,5	1 976	1 917	-3,0
D	Verarbeitendes Gewerbe	271 008	-0,2	-2,7	279 330	272 602	-2,4
DA	Ernährungsgewerbe und Tabakverarbeitung	25 923	-0,4	-1,3	25 831	25 921	0,3
15	Ernährungsgewerbe	24 243	-0,4	-1,6	24 246	24 247	0,0
16	Tabakverarbeitung	1 680	-0,4	3,1	1 585	1 674	5,6
DB	Textil- und Bekleidungsgerber	.	.	.	.	.	.
17	Textilgewerbe	.	.	.	.	.	.
18	Bekleidungsgerber	409	0,5	-10,3	489	412	-15,7
DC	Ledergewerbe	3 263	0,1	-7,5	3 698	3 325	-10,1
19.3	Herstellung von Schuhen	2 665	0,1	-8,2	2 993	2 743	-8,4
DD	Holzgewerbe (ohne Herstellung von Möbeln)	6 567	0,2	-1,8	6 578	6 439	-2,1
DE	Papier-, Verlags- und Druckgewerbe	17 024	-0,6	-4,9	18 045	17 301	-4,1
21	Papiergewerbe	8 728	-0,9	-6,7	9 478	8 892	-6,2
22	Verlagsgerber, Druckgerber, Vervielfältigung von bespielten Ton-, Bild- und Datenträgern	8 296	-0,3	-2,9	8 567	8 409	-1,8
DF	Kokerei, Mineralölverarbeitung, Herstellung und Verarbeitung von Spalt- und Brutstoffen	.	.	.	.	.	.
DG	Herstellung von chemischen Erzeugnissen	55 121	-0,2	-2,6	56 988	55 577	-2,5
DH	Herstellung von Gummi- und Kunststoffwaren	21 488	-0,2	-3,5	22 333	21 745	-2,6
DI	Glasgerber, Herstellung von Keramik, Verarbeitung von Steinen und Erden	16 106	-0,2	-7,5	17 662	16 228	-8,1
DJ	Metallerzeugung und -bearbeitung, Herstellung von Metallerzeugnissen	36 019	0,0	-2,8	37 005	36 154	-2,3
27	Metallerzeugung und -bearbeitung	8 467	-0,1	-2,0	8 579	8 473	-1,2
28	Herstellung von Metallerzeugnissen	27 552	0,0	-3,1	28 426	27 681	-2,6
DK	Maschinenbau	33 280	-0,1	-2,2	34 225	33 523	-2,1
DL	Herstellung von Büromaschinen, Datenverarbeitungsgeräten und -einrichtungen; Elektrotechnik, Feinmechanik und Optik	17 212	-0,1	0,8	16 971	17 134	1,0
30	Herstellung von Büromaschinen, Datenverarbeitungsgeräten und -einrichtungen	1 002	-0,3	1,5	1 008	991	-1,7
31	Herstellung von Geräten der Elektrizitätserzeugung, -verteilung u.ä.	7 898	-0,1	3,6	7 596	7 799	2,7
32	Rundfunk- und Nachrichtentechnik	2 599	-0,5	-5,5	2 736	2 640	-3,5
33	Medizin-, Mess-, Steuer- und Regelungstechnik, Optik, Herst. von Uhren	5 713	0,2	0,0	5 630	5 705	1,3
DM	Fahrzeugbau	29 146	-0,1	-0,2	29 216	29 286	0,2
34	Herstellung von Kraftwagen und Kraftwagenteilen	26 801	-0,2	-1,1	26 986	26 944	-0,2
35	Sonstiger Fahrzeugbau	2 345	1,5	10,6	2 230	2 343	5,1
DN	Herstellung von Möbeln, Schmuck, Musikinstrumenten, Sportgeräten, Spielwaren und sonstigen Erzeugnissen; Recycling	7 162	0,3	-3,8	7 669	7 214	-5,9
36	Herstellung von Möbeln, Schmuck, Musikinstrumenten, Sportgeräten, Spielwaren und sonstigen Erzeugnissen	6 615	0,3	-4,3	7 145	6 671	-6,6
36.1	Herstellung von Möbeln	4 777	0,1	-2,0	5 078	4 815	-5,2
36.2	Herstellung von Schmuck und ähnlichen Erzeugnissen	566	0,2	-11,0	634	569	-10,3
37	Recycling	547	-0,2	2,6	524	544	3,8

Erläuterung der Fußnoten siehe Seite 3.

## 2. Betriebe, Beschäftigung und Umsatz im November 2005 nach Wirtschaftszweigen

Wirtschaftszweig	November 2005	Veränderung in % November 2005		Januar - November		
		Oktober 2005	November 2004	2004	2005	Verände- rung in %

### Geleistete Arbeitsstunden (1 000)

C+D	Verarbeitendes Gewerbe sowie Bergbau und Gewinnung von Steinen und Erden	36 032	4,4	-3,2	396 389	387 750	-2,2
A/EN	Vorleistungsgüterproduzenten und Energie	17 945	3,8	-4,3	199 452	193 724	-2,9
B	Investitionsgüterproduzenten	10 260	5,8	-2,0	111 833	110 365	-1,3
GG	Gebrauchsgüterproduzenten	1 113	8,1	-0,5	11 791	11 490	-2,6
VG	Verbrauchsgüterproduzenten	6 713	3,6	-2,6	73 313	72 171	-1,6
C	Bergbau und Gewinnung von Steinen und Erden	301	3,4	0,3	3 203	3 138	-2,0
D	Verarbeitendes Gewerbe	35 730	4,4	-3,2	393 186	384 612	-2,2
DA	Ernährungsgewerbe und Tabakverarbeitung	3 364	2,1	-2,1	36 536	36 431	-0,3
15	Ernährungsgewerbe	3 102	1,1	-2,6	33 864	33 626	-0,7
16	Tabakverarbeitung	262	14,4	4,0	2 672	2 805	5,0
DB	Textil- und Bekleidungsgewerbe	.	.	.	.	.	.
17	Textilgewerbe	.	.	.	.	.	.
18	Bekleidungsgewerbe	55	5,8	-6,8	663	583	-12,1
DC	Ledergewerbe	452	4,6	-10,7	5 474	4 960	-9,4
19.3	Herstellung von Schuhen	363	4,9	-13,4	4 476	4 076	-8,9
DD	Holzgewerbe (ohne Herstellung von Möbeln)	926	0,1	-5,7	10 151	9 652	-4,9
DE	Papier-, Verlags- und Druckgewerbe	2 051	4,2	-4,4	23 080	22 195	-3,8
21	Papiergewerbe	1 160	4,3	-5,8	13 346	12 557	-5,9
22	Verlagsgewerbe, Druckgewerbe, Vervielfältigung von bespielten Ton-, Bild- und Datenträgern	891	4,2	-2,6	9 733	9 639	-1,0
DF	Kokerei, Mineralölverarbeitung, Herstellung und Verarbeitung von Spalt- und Brutstoffen	.	.	.	.	.	.
DG	Herstellung von chemischen Erzeugnissen	7 264	7,0	-4,8	79 899	77 704	-2,7
DH	Herstellung von Gummi- und Kunststoffwaren	2 860	1,1	-3,3	32 280	31 537	-2,3
DI	Glasgewerbe, Herstellung von Keramik, Verarbeitung von Steinen und Erden	2 277	2,4	-6,9	26 360	24 749	-6,1
DJ	Metallerzeugung und -bearbeitung, Herstellung von Metallerzeugnissen	4 539	2,4	-2,8	49 508	49 069	-0,9
27	Metallerzeugung und -bearbeitung	937	0,2	-6,5	10 525	10 295	-2,2
28	Herstellung von Metallerzeugnissen	3 602	3,0	-1,7	38 983	38 774	-0,5
DK	Maschinenbau	4 511	6,2	-2,8	50 452	49 394	-2,1
DL	Herstellung von Büromaschinen, Datenverarbeitungsgeräten und -einrichtungen; Elektrotechnik, Feinmechanik und Optik	2 338	3,5	0,9	24 551	24 827	1,1
30	Herstellung von Büromaschinen, Datenverarbeitungsgeräten und -einrichtungen	138	-0,7	-3,5	1 531	1 538	0,5
31	Herstellung von Geräten der Elektrizitätserzeugung, -verteilung u.ä.	1 076	3,5	4,8	10 860	11 223	3,3
32	Rundfunk- und Nachrichtentechnik	376	5,0	-2,8	4 136	4 022	-2,8
33	Medizin-, Mess-, Steuer- und Regelungstechnik, Optik, Herst. von Uhren	747	3,8	-1,8	8 025	8 044	0,2
DM	Fahrzeugbau	3 823	7,3	1,1	39 828	40 116	0,7
34	Herstellung von Kraftwagen und Kraftwagenteilen	3 547	7,5	0,9	36 924	37 125	0,5
35	Sonstiger Fahrzeugbau	276	4,2	4,2	2 905	2 992	3,0
DN	Herstellung von Möbeln, Schmuck, Musikinstrumenten, Sportgeräten, Spielwaren und sonstigen Erzeugnissen; Recycling	976	7,5	-2,7	10 598	10 047	-5,2
36	Herstellung von Möbeln, Schmuck, Musikinstrumenten, Sportgeräten, Spielwaren und sonstigen Erzeugnissen	892	8,1	-2,9	9 727	9 125	-6,2
36.1	Herstellung von Möbeln	642	10,5	1,3	6 815	6 501	-4,6
36.2	Herstellung von Schmuck und ähnlichen Erzeugnissen	84	3,7	-12,5	956	875	-8,5
37	Recycling	84	2,4	1,2	871	921	5,7

Erläuterung der Fußnoten siehe Seite 3.

## 2. Betriebe, Beschäftigung und Umsatz im November 2005 nach Wirtschaftszweigen

Wirtschaftszweig	November 2005	Veränderung in % November 2005		Januar - November		
		Oktober 2005	November 2004	2004	2005	Verände- rung in %

### Bruttolöhne und -gehälter (1 000 EUR)

C+D	Verarbeitendes Gewerbe sowie Bergbau und Gewinnung von Steinen und Erden	1 141 129	35,1	-0,7	9 746 601	9 701 123	-0,5
A/EN	Vorleistungsgüterproduzenten und Energie	607 709	36,1	-1,3	5 151 893	5 148 193	-0,1
B	Investitionsgüterproduzenten	296 326	21,9	-1,1	2 790 581	2 743 317	-1,7
GG	Gebrauchsgüterproduzenten	28 016	23,5	7,2	247 078	241 793	-2,1
VG	Verbrauchsgüterproduzenten	209 077	57,6	0,7	1 557 049	1 567 820	0,7
C	Bergbau und Gewinnung von Steinen und Erden	8 324	42,4	2,9	63 596	63 644	0,1
D	Verarbeitendes Gewerbe	1 132 805	35,0	-0,7	9 683 005	9 637 480	-0,5
DA	Ernährungsgewerbe und Tabakverarbeitung	91 337	59,9	1,7	663 337	673 599	1,5
15	Ernährungsgewerbe	75 689	46,4	0,7	590 484	598 437	1,3
16	Tabakverarbeitung	15 648	188,0	6,6	72 853	75 162	3,2
DB	Textil- und Bekleidungsgewerbe	.	.	.	.	.	.
17	Textilgewerbe	8 106	58,6	-6,7	67 034	60 436	-9,8
18	Bekleidungsgewerbe	.	.	.	.	.	.
DC	Ledergewerbe	.	.	.	.	.	.
19.3	Herstellung von Schuhen	7 325	41,0	-9,0	67 745	62 216	-8,2
DD	Holzgewerbe (ohne Herstellung von Möbeln)	18 161	11,7	-5,8	185 493	177 892	-4,1
DE	Papier-, Verlags- und Druckgewerbe	58 114	27,1	-2,2	538 340	521 832	-3,1
21	Papiergewerbe	34 356	35,0	-0,8	306 896	294 369	-4,1
22	Verlagsgewerbe, Druckgewerbe, Vervielfältigung von bespielten Ton-, Bild- und Datenträgern	23 758	17,1	-4,2	231 444	227 463	-1,7
DF	Kokerei, Mineralölverarbeitung, Herstellung und Verarbeitung von Spalt- und Brutstoffen	.	.	.	.	.	.
DG	Herstellung von chemischen Erzeugnissen	350 593	54,1	-0,9	2 598 047	2 719 423	4,7
DH	Herstellung von Gummi- und Kunststoffwaren	79 865	40,1	3,7	696 404	667 075	-4,2
DI	Glasgewerbe, Herstellung von Keramik, Verarbeitung von Steinen und Erden	64 522	26,9	-3,2	613 427	560 624	-8,6
DJ	Metallerzeugung und -bearbeitung, Herstellung von Metallerzeugnissen	122 107	20,0	-4,8	1 176 386	1 143 416	-2,8
27	Metallerzeugung und -bearbeitung	36 827	32,4	-1,8	315 855	325 486	3,0
28	Herstellung von Metallerzeugnissen	85 280	15,3	-6,1	860 531	817 930	-5,0
DK	Maschinenbau	126 212	18,1	0,0	1 221 437	1 205 289	-1,3
DL	Herstellung von Büromaschinen, Datenverarbeitungsgeräten und -einrichtungen; Elektrotechnik, Feinmechanik und Optik	59 498	28,5	2,0	513 385	523 997	2,1
30	Herstellung von Büromaschinen, Datenverarbeitungsgeräten und -einrichtungen	3 316	5,4	-4,4	33 819	35 122	3,9
31	Herstellung von Geräten der Elektrizitätserzeugung, -verteilung u.ä.	25 329	25,2	7,6	215 785	225 084	4,3
32	Rundfunk- und Nachrichtentechnik	10 045	24,1	1,2	88 745	90 183	1,6
33	Medizin-, Mess-, Steuer- und Regelungstechnik, Optik, Herst. von Uhren	20 809	40,2	-2,8	175 036	173 608	-0,8
DM	Fahrzeugbau	120 146	23,4	0,3	1 093 328	1 087 178	-0,6
34	Herstellung von Kraftwagen und Kraftwagenteilen	111 685	23,2	-1,2	1 022 582	1 009 804	-1,2
35	Sonstiger Fahrzeugbau	8 461	26,4	25,4	70 746	77 375	9,4
DN	Herstellung von Möbeln, Schmuck, Musikinstrumenten, Sportgeräten, Spielwaren und sonstigen Erzeugnissen; Recycling	22 738	20,8	3,3	212 356	201 319	-5,2
36	Herstellung von Möbeln, Schmuck, Musikinstrumenten, Sportgeräten, Spielwaren und sonstigen Erzeugnissen	21 308	20,8	3,5	199 258	187 873	-5,7
36.1	Herstellung von Möbeln	16 874	27,1	11,3	151 162	143 242	-5,2
36.2	Herstellung von Schmuck und ähnlichen Erzeugnissen	1 490	27,9	-10,1	13 966	13 100	-6,2
37	Recycling	1 429	20,2	-0,5	13 098	13 445	2,6

Erläuterung der Fußnoten siehe Seite 3.

## 2. Betriebe, Beschäftigung und Umsatz im November 2005 nach Wirtschaftszweigen

Wirtschaftszweig	November 2005	Veränderung in % November 2005		Januar - November		
		Oktober 2005	November 2004	2004	2005	Verände- rung in %

### Gesamtumsatz (1 000 EUR) 4)

C+D	Verarbeitendes Gewerbe sowie Bergbau und Gewinnung von Steinen und Erden	5 853 279	3,9	0,6	60 443 588	62 586 541	3,5
A/EN	Vorleistungsgüterproduzenten und Energie	3 075 845	5,2	-1,2	32 615 488	32 675 072	0,2
B	Investitionsgüterproduzenten	1 642 088	4,3	5,2	16 067 934	17 639 701	9,8
GG	Gebrauchsgüterproduzenten	133 198	6,9	-0,7	1 271 647	1 248 700	-1,8
VG	Verbrauchsgüterproduzenten	1 002 148	-0,6	-0,9	10 488 519	11 023 068	5,1
C	Bergbau und Gewinnung von Steinen und Erden	29 696	-3,2	8,2	288 423	299 857	4,0
D	Verarbeitendes Gewerbe	5 823 583	4,0	0,5	60 155 165	62 286 684	3,5
DA	Ernährungsgewerbe und Tabakverarbeitung	545 173	1,4	-2,0	5 830 543	5 936 718	1,8
15	Ernährungsgewerbe	446 087	0,3	-4,9	4 904 640	4 865 323	-0,8
16	Tabakverarbeitung	99 086	6,5	13,6	925 903	1 071 395	15,7
DB	Textil- und Bekleidungsgewerbe	.	.	.	413 673	.	.
17	Textilgewerbe	.	.	.	312 147	.	.
18	Bekleidungsgewerbe	5 132	4,5	-9,4	101 526	85 344	-15,9
DC	Ledergewerbe	.	.	.	487 685	.	.
19.3	Herstellung von Schuhen	21 381	-20,2	-16,3	388 182	387 064	-0,3
DD	Holzgewerbe (ohne Herstellung von Möbeln)	100 235	-0,4	-4,3	1 090 551	988 158	-9,4
DE	Papier-, Verlags- und Druckgewerbe	297 228	4,4	0,5	3 112 523	3 146 318	1,1
21	Papiergewerbe	203 628	5,0	-2,5	2 185 033	2 175 518	-0,4
22	Verlagsgewerbe, Druckgewerbe, Vervielfältigung von bespielten Ton-, Bild- und Datenträgern	93 600	3,0	7,8	927 490	970 800	4,7
DF	Kokerei, Mineralölverarbeitung, Herstellung und Verarbeitung von Spalt- und Brutstoffen	.	.	.	139 693	.	.
DG	Herstellung von chemischen Erzeugnissen	1 740 748	4,7	-6,5	19 034 001	19 087 158	0,3
DH	Herstellung von Gummi- und Kunststoffwaren	367 275	0,4	7,3	3 657 393	3 834 224	4,8
DI	Glasgewerbe, Herstellung von Keramik, Verarbeitung von Steinen und Erden	229 621	1,4	1,0	2 530 018	2 447 841	-3,2
DJ	Metallerzeugung und -bearbeitung, Herstellung von Metallerzeugnissen	664 545	5,5	10,3	6 249 880	6 772 184	8,4
27	Metallerzeugung und -bearbeitung	255 097	9,3	11,3	2 296 555	2 544 506	10,8
28	Herstellung von Metallerzeugnissen	409 449	3,3	9,6	3 953 325	4 227 678	6,9
DK	Maschinenbau	481 043	5,1	6,9	5 095 949	5 470 748	7,4
DL	Herstellung von Büromaschinen, Datenverarbeitungsgeräten und -einrichtungen; Elektrotechnik, Feinmechanik und Optik	243 611	11,6	4,6	2 356 707	2 446 461	3,8
30	Herstellung von Büromaschinen, Datenverarbeitungsgeräten und -einrichtungen	18 061	5,8	15,4	161 884	189 307	16,9
31	Herstellung von Geräten der Elektrizitätserzeugung, -verteilung u.ä.	115 860	6,8	8,3	1 091 699	1 175 828	7,7
32	Rundfunk- und Nachrichtentechnik	53 545	23,6	-0,6	534 304	516 257	-3,4
33	Medizin-, Mess-, Steuer- und Regelungstechnik, Optik, Herst. von Uhren	56 145	13,5	-0,3	568 820	565 069	-0,7
DM	Fahrzeugbau	955 284	3,7	4,3	9 042 815	10 029 372	10,9
34	Herstellung von Kraftwagen und Kraftwagenteilen	919 799	3,1	.	.	9 687 861	.
35	Sonstiger Fahrzeugbau	35 484	21,4	.	.	341 511	.
DN	Herstellung von Möbeln, Schmuck, Musikinstrumenten, Sportgeräten, Spielwaren und sonstigen Erzeugnissen; Recycling	114 724	4,9	-4,9	1 113 734	1 088 893	-2,2
36	Herstellung von Möbeln, Schmuck, Musikinstrumenten, Sportgeräten, Spielwaren und sonstigen Erzeugnissen	98 115	5,3	-2,0	917 655	906 672	-1,2
36.1	Herstellung von Möbeln	66 246	8,0	-4,5	671 011	652 646	-2,7
36.2	Herstellung von Schmuck und ähnlichen Erzeugnissen	17 705	-0,4	3,8	102 833	116 994	13,8
37	Recycling	16 609	2,9	-18,9	196 079	182 221	-7,1

Erläuterung der Fußnoten siehe Seite 3.

## 2. Betriebe, Beschäftigung und Umsatz im November 2005 nach Wirtschaftszweigen

Wirtschaftszweig	November 2005	Veränderung in % November 2005		Januar - November		
		Oktober 2005	November 2004	2004	2005	Verände- rung in %

### Inlandsumsatz (1 000 EUR) 4)

C+D	Verarbeitendes Gewerbe sowie Bergbau und Gewinnung von Steinen und Erden	3 186 551	5,3	2,5	32 806 706	32 922 955	0,4
A/EN	Vorleistungsgüterproduzenten und Energie	1 470 118	4,4	-3,5	16 324 933	15 642 507	-4,2
B	Investitionsgüterproduzenten	872 005	9,4	16,0	7 877 300	8 391 711	6,5
GG	Gebrauchsgüterproduzenten	94 470	5,3	-0,8	895 310	885 950	-1,0
VG	Verbrauchsgüterproduzenten	749 958	2,7	1,5	7 709 162	8 002 788	3,8
C	Bergbau und Gewinnung von Steinen und Erden	24 442	-3,6	10,6	231 196	239 575	3,6
D	Verarbeitendes Gewerbe	3 162 110	5,4	2,4	32 575 510	32 683 380	0,3
DA	Ernährungsgewerbe und Tabakverarbeitung	459 848	0,8	-2,7	4 977 411	5 059 335	1,6
15	Ernährungsgewerbe	377 040	0,5	.	.	4 140 508	.
16	Tabakverarbeitung	82 808	2,3	.	.	918 827	.
DB	Textil- und Bekleidungsgewerbe	23 947	5,7	-4,8	266 881	254 363	-4,7
17	Textilgewerbe	.	.	.	203 747	.	.
18	Bekleidungsgewerbe	.	.	.	63 134	.	.
DC	Ledergewerbe	21 654	-13,3	-4,1	307 996	297 740	-3,3
19.3	Herstellung von Schuhen	14 843	-14,8	-11,9	240 372	231 580	-3,7
DD	Holzgewerbe (ohne Herstellung von Möbeln)	80 317	-1,6	-7,7	894 672	792 736	-11,4
DE	Papier-, Verlags- und Druckgewerbe	.	.	.	.	.	.
21	Papiergewerbe	132 000	3,0	-7,1	1 454 866	1 436 705	-1,2
22	Verlagsgewerbe, Druckgewerbe, Vervielfältigung von bespielten Ton-, Bild- und Datenträgern	.	.	.	.	.	.
DF	Kokerei, Mineralölverarbeitung, Herstellung und Verarbeitung von Spalt- und Brutstoffen	.	.	.	.	.	.
DG	Herstellung von chemischen Erzeugnissen	631 001	8,5	-8,2	7 270 647	6 801 045	-6,5
DH	Herstellung von Gummi- und Kunststoffwaren	196 367	0,2	2,8	2 068 943	2 082 193	0,6
DI	Glasgewerbe, Herstellung von Keramik, Verarbeitung von Steinen und Erden	160 149	0,9	3,3	1 742 031	1 658 238	-4,8
DJ	Metallerzeugung und -bearbeitung, Herstellung von Metallerzeugnissen	396 156	4,2	6,9	3 827 708	4 049 859	5,8
27	Metallerzeugung und -bearbeitung	118 837	2,0	7,7	1 088 553	1 215 906	11,7
28	Herstellung von Metallerzeugnissen	277 320	5,2	6,5	2 739 155	2 833 952	3,5
DK	Maschinenbau	199 915	1,4	-1,3	2 170 658	2 259 297	4,1
DL	Herstellung von Büromaschinen, Datenverarbeitungsgeräten und -einrichtungen; Elektrotechnik, Feinmechanik und Optik	173 707	12,0	5,3	1 671 935	1 750 809	4,7
30	Herstellung von Büromaschinen, Datenverarbeitungsgeräten und -einrichtungen	9 765	-8,2	-15,6	134 253	135 712	1,1
31	Herstellung von Geräten der Elektrizitätserzeugung, -verteilung u.ä.	84 170	9,4	13,2	756 035	834 409	10,4
32	Rundfunk- und Nachrichtentechnik	44 918	17,3	7,3	418 142	437 432	4,6
33	Medizin-, Mess-, Steuer- und Regelungstechnik, Optik, Herst. von Uhren	34 854	19,2	-6,0	363 505	343 255	-5,6
DM	Fahrzeugbau	507 696	14,0	30,0	4 174 934	4 451 644	6,6
34	Herstellung von Kraftwagen und Kraftwagenteilen	488 488	14,0	.	.	4 261 201	.
35	Sonstiger Fahrzeugbau	19 208	14,1	.	.	190 443	.
DN	Herstellung von Möbeln, Schmuck, Musikinstrumenten, Sportgeräten, Spielwaren und sonstigen Erzeugnissen; Recycling	79 368	5,0	-5,2	771 635	759 576	-1,6
36	Herstellung von Möbeln, Schmuck, Musikinstrumenten, Sportgeräten, Spielwaren und sonstigen Erzeugnissen	70 226	5,2	-3,7	653 243	644 761	-1,3
36.1	Herstellung von Möbeln	49 760	7,1	-5,8	511 131	495 826	-3,0
36.2	Herstellung von Schmuck und ähnlichen Erzeugnissen	.	.	.	.	.	.
37	Recycling	9 142	3,4	-15,4	118 392	114 815	-3,0

Erläuterung der Fußnoten siehe Seite 3.

## 2. Betriebe, Beschäftigung und Umsatz im November 2005 nach Wirtschaftszweigen

Wirtschaftszweig	November 2005	Veränderung in % November 2005		Januar - November		
		Oktober 2005	November 2004	2004	2005	Verände- rung in %

### Auslandsumsatz insgesamt (1 000 EUR) 4)

C+D	Verarbeitendes Gewerbe sowie Bergbau und Gewinnung von Steinen und Erden	2 666 728	2,3	-1,7	27 636 883	29 663 586	7,3
A/EN	Vorleistungsgüterproduzenten und Energie	1 605 727	5,9	0,9	16 290 555	17 032 566	4,6
B	Investitionsgüterproduzenten	770 083	-1,0	-4,9	8 190 633	9 247 990	12,9
GG	Gebrauchsgüterproduzenten	38 728	11,0	-0,5	376 337	362 750	-3,6
VG	Verbrauchsgüterproduzenten	252 190	-9,3	-7,3	2 779 358	3 020 280	8,7
C	Bergbau und Gewinnung von Steinen und Erden	5 254	-1,3	-1,9	57 228	60 282	5,3
D	Verarbeitendes Gewerbe	2 661 473	2,3	-1,7	27 579 655	29 603 304	7,3
DA	Ernährungsgewerbe und Tabakverarbeitung	85 325	4,5	1,9	853 132	877 383	2,8
15	Ernährungsgewerbe	69 047	-0,7	.	.	724 815	.
16	Tabakverarbeitung	16 277	34,4	.	.	152 567	.
DB	Textil- und Bekleidungsgewerbe	.	.	.	146 791	.	.
17	Textilgewerbe	.	.	.	108 400	.	.
18	Bekleidungsgewerbe	.	.	.	38 391	.	.
DC	Ledergewerbe	.	.	.	179 689	.	.
19.3	Herstellung von Schuhen	6 538	-30,2	-24,7	147 810	155 483	5,2
DD	Holzgewerbe (ohne Herstellung von Möbeln)	19 918	5,0	12,4	195 879	195 422	-0,2
DE	Papier-, Verlags- und Druckgewerbe	.	.	.	.	.	.
21	Papiergewerbe	71 627	8,9	7,2	730 167	738 813	1,2
22	Verlagsgewerbe, Druckgewerbe, Vervielfältigung von bespielten Ton-, Bild- und Datenträgern	.	.	.	.	.	.
DF	Kokerei, Mineralölverarbeitung, Herstellung und Verarbeitung von Spalt- und Brutstoffen	.	.	.	.	.	.
DG	Herstellung von chemischen Erzeugnissen	1 109 747	2,6	-5,5	11 763 354	12 286 113	4,4
DH	Herstellung von Gummi- und Kunststoffwaren	170 909	0,6	13,0	1 588 449	1 752 031	10,3
DI	Glasgewerbe, Herstellung von Keramik, Verarbeitung von Steinen und Erden	69 473	2,6	-4,1	787 987	789 603	0,2
DJ	Metallerzeugung und -bearbeitung, Herstellung von Metallerzeugnissen	268 389	7,6	15,6	2 422 172	2 722 326	12,4
27	Metallerzeugung und -bearbeitung	136 260	16,5	14,7	1 208 002	1 328 600	10,0
28	Herstellung von Metallerzeugnissen	132 129	-0,3	16,6	1 214 170	1 393 726	14,8
DK	Maschinenbau	281 128	8,0	13,6	2 925 291	3 211 451	9,8
DL	Herstellung von Büromaschinen, Datenverarbeitungsgeräten und -einrichtungen; Elektrotechnik, Feinmechanik und Optik	69 904	10,6	2,8	684 772	695 653	1,6
30	Herstellung von Büromaschinen, Datenverarbeitungsgeräten und -einrichtungen	8 296	29,0	103,1	27 630	53 595	94,0
31	Herstellung von Geräten der Elektrizitätserzeugung, -verteilung u.ä.	31 690	0,6	-3,0	335 664	341 419	1,7
32	Rundfunk- und Nachrichtentechnik	8 627	71,3	-28,1	116 163	78 825	-32,1
33	Medizin-, Mess-, Steuer- und Regelungstechnik, Optik, Herst. von Uhren	21 291	5,1	10,7	205 315	221 814	8,0
DM	Fahrzeugbau	447 588	-5,9	-14,8	4 867 882	5 577 727	14,6
34	Herstellung von Kraftwagen und Kraftwagenteilen	431 311	-6,9	-16,5	4 754 536	5 426 660	14,1
35	Sonstiger Fahrzeugbau	16 277	31,2	87,8	113 346	151 067	33,3
DN	Herstellung von Möbeln, Schmuck, Musikinstrumenten, Sportgeräten, Spielwaren und sonstigen Erzeugnissen; Recycling	35 357	4,9	-4,0	342 099	329 317	-3,7
36	Herstellung von Möbeln, Schmuck, Musikinstrumenten, Sportgeräten, Spielwaren und sonstigen Erzeugnissen	27 889	5,6	2,7	264 412	261 910	-0,9
36.1	Herstellung von Möbeln	16 486	11,0	-0,4	159 880	156 819	-1,9
36.2	Herstellung von Schmuck und ähnlichen Erzeugnissen	.	.	.	.	.	.
37	Recycling	7 468	2,2	-22,9	77 687	67 407	-13,2

Erläuterung der Fußnoten siehe Seite 3.

## 2. Betriebe, Beschäftigung und Umsatz im November 2005 nach Wirtschaftszweigen

Wirtschaftszweig	November 2005	Veränderung in % November 2005		Januar - November		
		Oktober 2005	November 2004	2004	2005	Verände- rung in %

### Auslandsumsatz mit der Eurozone (1 000 EUR) 4)

C+D	Verarbeitendes Gewerbe sowie Bergbau und Gewinnung von Steinen und Erden	1 387 630	4,9	1,1	14 656 744	15 043 343	2,6
A/EN	Vorleistungsgüterproduzenten und Energie	806 807	6,4	1,2	8 147 912	8 357 741	2,6
B	Investitionsgüterproduzenten	360 184	14,5	7,1	4 085 852	4 011 443	-1,8
GG	Gebrauchsgüterproduzenten	23 795	14,0	-9,6	250 969	226 214	-9,9
VG	Verbrauchsgüterproduzenten	196 844	-13,9	-7,5	2 172 011	2 447 945	12,7
C	Bergbau und Gewinnung von Steinen und Erden	4 176	-2,4	-7,5	47 812	49 056	2,6
D	Verarbeitendes Gewerbe	1 383 454	5,0	1,1	14 608 932	14 994 287	2,6
DA	Ernährungsgewerbe und Tabakverarbeitung	65 402	3,9	1,6	682 809	692 116	1,4
15	Ernährungsgewerbe	.	.	.	.	.	.
16	Tabakverarbeitung	.	.	.	.	.	.
DB	Textil- und Bekleidungsgewerbe	.	.	.	.	.	.
17	Textilgewerbe	.	.	.	.	.	.
18	Bekleidungsgewerbe	.	.	.	.	.	.
DC	Ledergewerbe	.	.	.	88 886	.	.
19.3	Herstellung von Schuhen	3 384	-29,7	-4,9	64 692	74 828	15,7
DD	Holzgewerbe (ohne Herstellung von Möbeln)	14 385	4,5	12,0	114 009	134 707	18,2
DE	Papier-, Verlags- und Druckgewerbe	.	.	.	.	.	.
21	Papiergewerbe	.	.	.	.	.	.
22	Verlagsgewerbe, Druckgewerbe, Vervielfältigung von bespielten Ton-, Bild- und Datenträgern	.	.	.	.	.	.
DF	Kokerei, Mineralölverarbeitung, Herstellung und Verarbeitung von Spalt- und Brutstoffen	.	.	.	.	.	.
DG	Herstellung von chemischen Erzeugnissen	543 192	0,7	-6,3	5 846 682	5 975 026	2,2
DH	Herstellung von Gummi- und Kunststoffwaren	105 043	-5,9	6,0	1 017 111	1 125 881	10,7
DI	Glasgewerbe, Herstellung von Keramik, Verarbeitung von Steinen und Erden	40 287	3,3	4,5	400 965	416 515	3,9
DJ	Metallerzeugung und -bearbeitung, Herstellung von Metallerzeugnissen	142 141	4,3	15,8	1 277 880	1 506 019	17,9
27	Metallerzeugung und -bearbeitung	53 679	17,7	13,9	495 374	541 666	9,3
28	Herstellung von Metallerzeugnissen	88 462	-2,5	16,9	782 506	964 353	23,2
DK	Maschinenbau	127 353	17,8	20,9	1 464 273	1 490 209	1,8
DL	Herstellung von Büromaschinen, Datenverarbeitungsgeräten und -einrichtungen; Elektrotechnik, Feinmechanik und Optik	41 863	11,1	14,6	368 973	407 724	10,5
30	Herstellung von Büromaschinen, Datenverarbeitungsgeräten und -einrichtungen	6 126	12,8	.	.	40 552	.
31	Herstellung von Geräten der Elektrizitätserzeugung, -verteilung u.ä.	21 071	4,8	8,6	203 204	215 533	6,1
32	Rundfunk- und Nachrichtentechnik	3 818	66,5	.	.	37 173	.
33	Medizin-, Mess-, Steuer- und Regelungstechnik, Optik, Herst. von Uhren	10 847	9,9	30,9	94 022	114 466	21,7
DM	Fahrzeugbau	206 616	16,0	-3,0	2 413 067	2 215 177	-8,2
34	Herstellung von Kraftwagen und Kraftwagenteilen	199 821	14,8	-4,5	2 362 027	2 153 669	-8,8
35	Sonstiger Fahrzeugbau	6 795	70,5	81,2	51 041	61 508	20,5
DN	Herstellung von Möbeln, Schmuck, Musikinstrumenten, Sportgeräten, Spielwaren und sonstigen Erzeugnissen; Recycling	25 312	6,8	-8,8	254 930	235 888	-7,5
36	Herstellung von Möbeln, Schmuck, Musikinstrumenten, Sportgeräten, Spielwaren und sonstigen Erzeugnissen	.	.	.	.	.	.
36.1	Herstellung von Möbeln	13 365	11,4	-1,6	129 653	124 774	-3,8
36.2	Herstellung von Schmuck und ähnlichen Erzeugnissen	.	.	.	.	.	.
37	Recycling	.	.	.	.	.	.

Erläuterung der Fußnoten siehe Seite 3.

### 3. Exportquote im November 2005 nach Wirtschaftszweigen

Wirtschaftszweig	November 2005	Veränderung in % November 2005		Januar - November			
		Oktober 2005	November 2004	2004	2005	Veränderung in %	
<b>Exportquote (%)</b>							
C+D	Verarbeitendes Gewerbe sowie Bergbau und Gewinnung von Steinen und Erden	45,6	X	X	45,7	47,4	X
A/EN	Vorleistungsgüterproduzenten und Energie	52,2	X	X	49,9	52,1	X
B	Investitionsgüterproduzenten	46,9	X	X	51,0	52,4	X
GG	Gebrauchsgüterproduzenten	29,1	X	X	29,6	29,1	X
VG	Verbrauchsgüterproduzenten	25,2	X	X	26,5	27,4	X
C	Bergbau und Gewinnung von Steinen und Erden	17,7	X	X	19,8	20,1	X
D	Verarbeitendes Gewerbe	45,7	X	X	45,8	47,5	X
DA	Ernährungsgewerbe und Tabakverarbeitung	15,7	X	X	14,6	14,8	X
15	Ernährungsgewerbe	15,5	X	X	.	14,9	X
16	Tabakverarbeitung	16,4	X	X	.	14,2	X
DB	Textil- und Bekleidungsgewerbe	.	X	X	35,5	.	X
17	Textilgewerbe	.	X	X	34,7	.	X
18	Bekleidungsgewerbe	.	X	X	37,8	.	X
DC	Ledergewerbe	.	X	X	36,8	.	X
19.3	Herstellung von Schuhen	30,6	X	X	38,1	40,2	X
DD	Holzgewerbe (ohne Herstellung von Möbeln)	19,9	X	X	18,0	19,8	X
DE	Papier-, Verlags- und Druckgewerbe	.	X	X	.	.	X
21	Papiergewerbe	35,2	X	X	33,4	34,0	X
22	Verlagsgewerbe, Druckgewerbe, Vervielfältigung von bespielten Ton-, Bild- und Datenträgern	.	X	X	.	.	X
DF	Kokerei, Mineralölverarbeitung, Herstellung und Verarbeitung von Spalt- und Brutstoffen	.	X	X	.	.	X
DG	Herstellung von chemischen Erzeugnissen	63,8	X	X	61,8	64,4	X
DH	Herstellung von Gummi- und Kunststoffwaren	46,5	X	X	43,4	45,7	X
DI	Glasgewerbe, Herstellung von Keramik, Verarbeitung von Steinen und Erden	30,3	X	X	31,1	32,3	X
DJ	Metallerzeugung und -bearbeitung, Herstellung von Metallerzeugnissen	40,4	X	X	38,8	40,2	X
27	Metallerzeugung und -bearbeitung	53,4	X	X	52,6	52,2	X
28	Herstellung von Metallerzeugnissen	32,3	X	X	30,7	33,0	X
DK	Maschinenbau	58,4	X	X	57,4	58,7	X
DL	Herstellung von Büromaschinen, Datenverarbeitungsgeräten und -einrichtungen; Elektrotechnik, Feinmechanik und Optik	28,7	X	X	29,1	28,4	X
30	Herstellung von Büromaschinen, Datenverarbeitungsgeräten und -einrichtungen	45,9	X	X	17,1	28,3	X
31	Herstellung von Geräten der Elektrizitätserzeugung, -verteilung u.ä.	27,4	X	X	30,7	29,0	X
32	Rundfunk- und Nachrichtentechnik	16,1	X	X	21,7	15,3	X
33	Medizin-, Mess-, Steuer- und Regelungstechnik, Optik, Herst. von Uhren	37,9	X	X	36,1	39,3	X
DM	Fahrzeugbau	46,9	X	X	53,8	55,6	X
34	Herstellung von Kraftwagen und Kraftwagenteilen	46,9	X	X	.	56,0	X
35	Sonstiger Fahrzeugbau	45,9	X	X	.	44,2	X
DN	Herstellung von Möbeln, Schmuck, Musikinstrumenten, Sportgeräten, Spielwaren und sonstigen Erzeugnissen; Recycling	30,8	X	X	30,7	30,2	X
36	Herstellung von Möbeln, Schmuck, Musikinstrumenten, Sportgeräten, Spielwaren und sonstigen Erzeugnissen	28,4	X	X	28,8	28,9	X
36.1	Herstellung von Möbeln	24,9	X	X	23,8	24,0	X
36.2	Herstellung von Schmuck und ähnlichen Erzeugnissen	.	X	X	.	.	X
37	Recycling	45,0	X	X	39,6	37,0	X

Erläuterung der Fußnoten siehe Seite 3.



#### 4. Betriebe, Beschäftigung und Umsatz im November 2005 nach Verwaltungsbezirken

Verwaltungsbezirk	Betriebe	Beschäftigte		Geleist. Arbeitsstunden	Bruttolöhne u. -gehälter		Umsatz <sup>4)</sup>		Exportquote
		insgesamt	Arbeiter/innen		insgesamt	Löhne	insgesamt	Auslands-umsatz	
	Anzahl <sup>2)</sup>			1 000	1 000 EUR				%
Kreisfreie Stadt Koblenz	40	6 800	4 504	870	25 807	14 787	172 187	79 839	46,4
Landkreis Ahrweiler	54	5 722	3 926	661	18 272	9 513	81 641	.	.
Landkreis Altenkirchen (Ww.)	118	10 057	7 072	1 358	34 024	19 999	146 463	47 610	32,5
Landkreis Bad Kreuznach	79	10 277	6 627	1 260	39 279	21 857	155 798	68 095	43,7
Landkreis Birkenfeld	62	4 958	.	722	13 457	.	68 719	.	.
Landkreis Cochem-Zell	23	2 300	.	285	8 887	.	37 016	.	.
Landkreis Mayen-Koblenz	127	13 240	8 783	1 714	51 740	31 448	288 308	134 214	46,6
Landkreis Neuwied	146	14 524	8 803	1 957	51 602	25 461	262 212	96 632	36,9
Rhein-Hunsrück-Kreis	61	6 871	4 839	911	24 490	15 197	115 592	44 595	38,6
Rhein-Lahn-Kreis	67	6 765	4 177	854	21 692	11 145	102 822	31 347	30,5
Westerwaldkreis	195	16 162	11 167	2 221	51 538	31 723	248 688	84 339	33,9
Kreisfreie Stadt Trier	61	6 913	4 532	982	32 679	19 318	194 216	39 141	20,2
Landkreis Bernkastel-Wittlich	78	9 313	7 397	1 283	30 293	21 976	149 312	46 435	31,1
Landkreis Bitburg-Prüm	49	5 860	4 005	819	24 666	13 879	115 419	24 668	21,4
Landkreis Daun	47	4 107	2 884	552	15 125	9 024	63 862	12 351	19,3
Landkreis Trier-Saarburg	57	5 727	4 126	748	17 769	11 937	86 229	35 982	41,7
Kreisfreie Stadt Frankenthal (Pfalz)	23	5 545	2 910	731	23 965	9 960	66 288	26 658	40,2
Kreisfreie Stadt Kaiserslautern	46	10 735	7 347	1 432	35 146	22 365	151 983	66 086	43,5
Kreisfreie Stadt Landau i.d.Pfalz	22	.	.	289	6 949	.	.	.	.
Kreisfreie Stadt Ludwigshafen am Rhein	54	41 853	17 285	5 407	277 256	99 697	1 386 452	960 038	69,2
Kreisfreie Stadt Mainz	61	8 714	3 720	1 143	36 433	11 562	181 373	53 605	29,6
Kreisfreie Stadt Neustadt a.d.Weinstr.	23	.	.	164	3 850	.	.	.	.
Kreisfreie Stadt Pirmasens	41	4 689	3 072	643	15 388	7 740	58 872	28 362	48,2
Kreisfreie Stadt Speyer	31	4 162	2 542	552	18 157	9 361	96 609	22 761	23,6
Kreisfreie Stadt Worms	46	6 001	3 985	829	27 146	15 793	109 219	43 268	39,6
Kreisfreie Stadt Zweibrücken	20	3 722	2 407	435	13 171	7 210	93 970	67 437	71,8
Landkreis Alzey-Worms	35	2 968	2 164	412	8 789	5 388	64 572	28 979	44,9
Landkreis Bad Dürkheim	53	4 386	3 102	600	15 736	9 145	77 387	21 410	27,7
Donnersbergkreis	39	6 131	4 400	836	22 261	14 747	132 934	69 797	52,5
Landkreis Germersheim	62	15 517	11 004	1 956	69 471	44 169	635 336	329 499	51,9
Landkreis Kaiserslautern	37	2 641	1 889	337	7 614	4 149	.	.	.
Landkreis Kusel	31	2 775	1 936	362	9 494	5 789	.	.	.
Landkreis Südliche Weinstraße	47	4 319	2 590	577	15 119	8 488	100 024	23 221	23,2
Rhein-Pfalz-Kreis	46	2 690	1 651	356	7 464	4 092	38 545	12 652	32,8
Landkreis Mainz-Bingen	57	10 172	4 245	1 360	57 775	17 342	216 340	75 995	35,1
Landkreis Südwestpfalz	52	2 976	2 190	414	8 624	5 267	40 839	12 889	31,6
Rheinland-Pfalz	2 090	272 947	168 640	36 032	1 141 129	579 349	5 853 279	2 666 728	45,6
Kreisfreie Städte	468	102 489	54 534	13 478	515 948	223 643	2 562 417	1 398 946	54,6
Landkreise	1 622	170 458	114 106	22 554	625 181	355 706	3 290 862	1 267 782	38,5
Industrie- und Handelskammerbezirke									
Koblenz	972	97 676	65 027	12 812	340 788	195 098	1 679 448	636 427	37,9
Trier	292	31 920	22 944	4 384	120 532	76 135	609 038	158 576	26,0
Rheinhausen	199	27 855	14 114	3 743	130 143	50 085	571 503	201 847	35,3
Pfalz	627	115 496	66 555	15 092	549 666	258 031	2 993 290	1 669 877	55,8

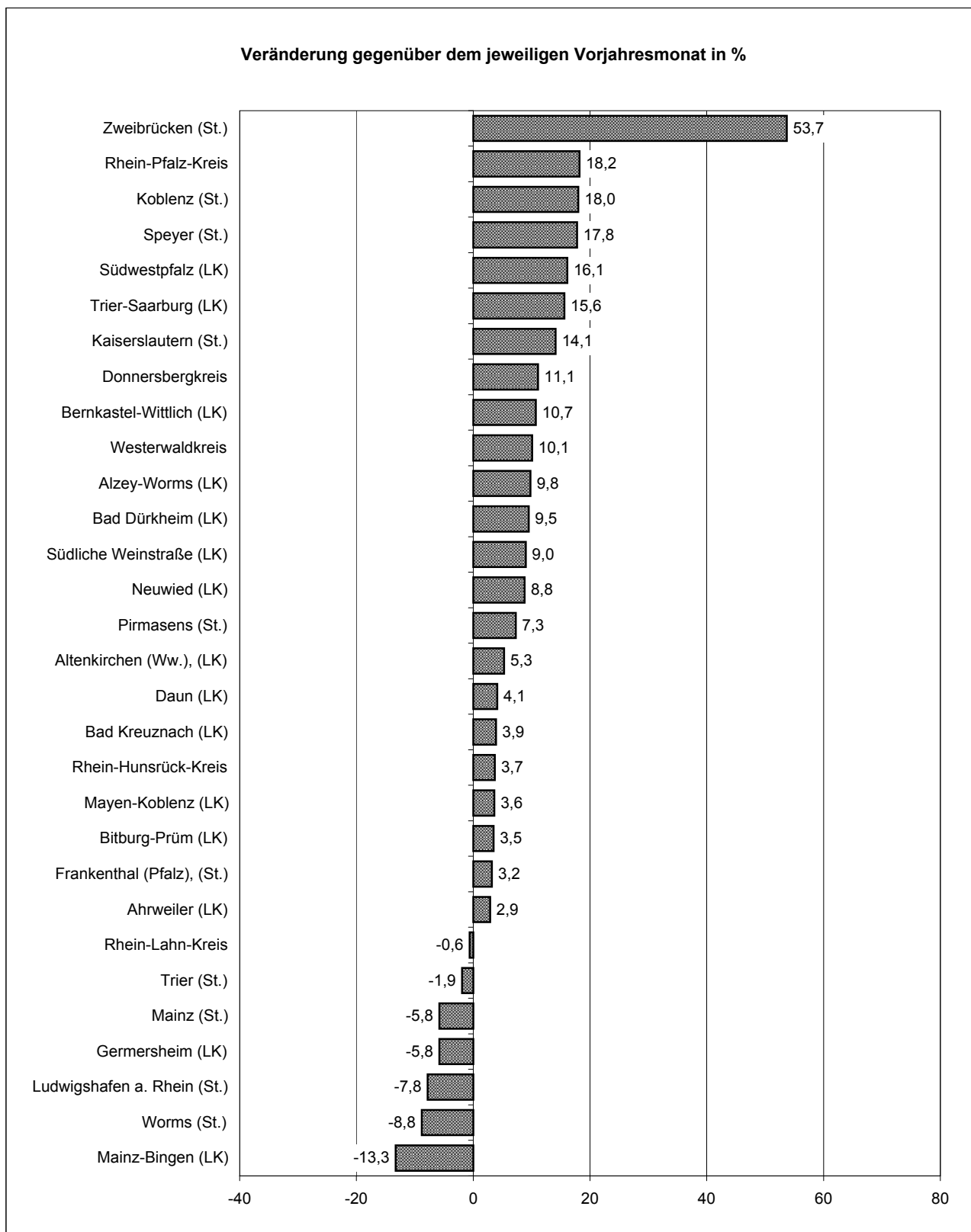
Erläuterung der Fußnoten siehe Seite 3.

## 5. Fachliche Betriebsteile, Beschäftigte und Umsatz im November 2005 nach Wirtschaftszweigen

Wirtschaftszweig	Fachliche Betriebs- teile	Beschäftigte			Umsatz <sup>4)</sup>			
		ins- gesamt	Ange- stellte	Arbeiter	insgesamt	Inlands- umsatz	Auslands- umsatz	
		Anzahl <sup>2)</sup>			1 000 EUR			
C+D	Verarbeitendes Gewerbe sowie Bergbau und Gewinnung von Steinen und Erden	2 582	266 285	99 676	166 609	4 932 469	2 795 246	2 137 224
A/EN	Vorleistungsgüterproduzenten und Energie	1 211	127 698	46 306	81 392	2 366 744	1 250 364	1 116 380
B	Investitionsgüterproduzenten	723	76 466	25 434	51 032	1 542 583	837 018	705 565
GG	Gebrauchsgüterproduzenten	94	8 961	3 286	5 675	144 336	98 008	46 328
VG	Verbrauchsgüterproduzenten	554	53 160	24 650	28 510	878 806	609 856	268 951
C	Bergbau und Gewinnung von Steinen und Erden	107	1 836	556	1 280	25 265	20 810	4 455
D	Verarbeitendes Gewerbe	2 475	264 449	99 120	165 329	4 907 204	2 774 435	2 132 769
DA	Ernährungsgewerbe und Tabakverarbeitung	317	25 419	10 064	15 355	456 168	371 640	84 528
15	Ernährungsgewerbe	313	23 748	9 517	14 231	418 179	349 924	68 256
16	Tabakverarbeitung	4	1 671	547	1 124	37 988	21 716	16 272
DB	Textil- und Bekleidungsgewerbe	40	.	.	.	.	.	12 331
17	Textilgewerbe	32	.	.	.	.	.	11 452
18	Bekleidungsgewerbe	8	409	186	223	5 132	4 253	879
DC	Ledergewerbe	41	3 186	874	2 312	.	.	.
19.3	Herstellung von Schuhen	32	2 608	666	1 942	19 559	13 887	5 672
DD	Holzgewerbe (ohne Herstellung von Möbeln)	94	6 368	1 628	4 740	95 101	77 117	17 984
DE	Papier-, Verlags- und Druckgewerbe	200	16 984	6 849	10 135	282 043	213 796	68 247
21	Papiergewerbe	86	8 761	2 596	6 165	191 775	128 354	63 421
22	Verlagsgewerbe, Druckgewerbe, Vervielfältigung von bespielten Ton-, Bild- und Datenträgern	114	8 223	4 253	3 970	90 268	85 442	4 826
DF	Kokerei, Mineralölverarbeitung, Herstellung und Verarbeitung von Spalt- und Brutstoffen	4	.	.	.	.	.	.
DG	Herstellung von chemischen Erzeugnissen	163	50 483	28 726	21 757	1 111 088	434 889	676 198
DH	Herstellung von Gummi- und Kunststoffwaren	192	21 537	5 723	15 814	352 756	186 571	166 185
DI	Glasgewerbe, Herstellung von Keramik, Verarbeitung von Steinen und Erden	215	14 478	4 941	9 537	194 610	138 816	55 794
DJ	Metallerzeugung und -bearbeitung, Herstellung von Metallerzeugnissen	416	36 079	9 841	26 238	635 505	377 174	258 332
27	Metallerzeugung und -bearbeitung	58	8 869	2 274	6 595	255 130	116 902	138 228
28	Herstellung von Metallerzeugnissen	358	27 210	7 567	19 643	380 375	260 271	120 104
DK	Maschinenbau	371	34 409	13 540	20 869	485 151	209 352	275 799
DL	Herstellung von Büromaschinen, Datenverarbeitungsgeräten und -einrichtungen; Elektrotechnik, Feinmechanik und Optik	247	16 697	6 670	10 027	230 928	165 151	65 777
30	Herstellung von Büromaschinen, Datenverarbeitungsgeräten und -einrichtungen	12	1 039	612	427	16 598	8 259	8 339
31	Herstellung von Geräten der Elektrizitätserzeugung, -verteilung u.ä.	108	7 586	2 532	5 054	108 275	78 878	29 397
32	Rundfunk- und Nachrichtentechnik	27	2 443	1 023	1 420	52 903	44 474	8 429
33	Medizin-, Mess-, Steuer- und Regelungstechnik, Optik, Herst. von Uhren	100	5 629	2 503	3 126	53 153	33 540	19 613
DM	Fahrzeugbau	82	28 202	6 927	21 275	871 498	471 648	399 850
34	Herstellung von Kraftwagen und Kraftwagenteilen	62	26 073	6 160	19 913	835 602	452 330	383 272
35	Sonstiger Fahrzeugbau	20	2 129	767	1 362	35 896	19 318	16 578
DN	Herstellung von Möbeln, Schmuck, Musikinstrumenten, Sportgeräten, Spielwaren und sonstigen Erzeugnissen; Recycling	93	7 250	2 217	5 033	110 168	75 348	34 819
36	Herstellung von Möbeln, Schmuck, Musikinstrumenten, Sportgeräten, Spielwaren und sonstigen Erzeugnissen	83	6 737	2 074	4 663	98 487	69 630	28 857
36.1	Herstellung von Möbeln	53	4 798	1 447	3 351	67 102	49 497	17 604
36.2	Herstellung von Schmuck und ähnlichen Erzeugnissen	10	.	.	.	17 416	.	.
37	Recycling	10	513	143	370	11 681	5 718	5 963

Erläuterung der Fußnoten siehe Seite 3.

Umsatz im verarbeitenden Gewerbe sowie im Bergbau und der Gewinnung  
von Steinen und Erden im November 2005 nach Verwaltungsbezirken



Kreisfreie Stadt (St.)  
Landkreis (LK)