

# RheinlandPfalz

STATISTISCHE  
BERICHTE



Herausgeber :

Statistisches Landesamt  
Rheinland-Pfalz

Mainzer Straße 14-16  
56130 Bad Ems

Telefon 02603 71-0

Telefax 02603 71-3150

E-Mail [poststelle@statistik.rlp.de](mailto:poststelle@statistik.rlp.de)

Internet [www.statistik.rlp.de](http://www.statistik.rlp.de)

---

Kennziffer: E I - m 07/05

September 2005

Bestellnr.: E1023 200507

## Verarbeitendes Gewerbe sowie Bergbau und Gewinnung von Steinen und Erden im Juli 2005

Ergebnisse des Monatsberichts für Betriebe von Unternehmen mit 20 und mehr Beschäftigten

Einzelpreis 1,90 EUR

## Inhalt

	Seite
<b>Vorbemerkungen</b> .....	3
<b>Definitionen</b> .....	4
<b>Systematiken</b> .....	5
<b>Tabellenteil</b>	
1. Betriebe, Beschäftigung und Umsatz 1997 bis 2005 .....	6
2. Betriebe, Beschäftigung und Umsatz im Juli 2005 nach Wirtschaftszweigen .....	8
3. Exportquote im Juli 2005 nach Wirtschaftszweigen .....	16
4. Betriebe, Beschäftigung und Umsatz im Juli 2005 nach Verwaltungsbezirken .....	17
5. Fachliche Betriebsteile, Beschäftigte und Umsatz im Juli 2005 nach Wirtschaftszweigen .....	18
<b>Schaubilder</b>	
Entwicklung ausgewählter Merkmale im verarbeitenden Gewerbe sowie im Bergbau und der Gewinnung von Steinen und Erden 2004 und 2005 nach Monaten .....	7
Umsatz im verarbeitenden Gewerbe sowie im Bergbau und der Gewinnung von Steinen und Erden im Juli 2005 nach Verwaltungsbezirken .....	19

### Zeichenerklärung

(nach DIN 55301)

0	weniger als die Hälfte von 1 in der letzten besetzten Stelle, jedoch mehr als nichts
-	nichts vorhanden (genau Null)
...	Angabe fällt später an
/	keine Angabe, da Zahlenwert nicht sicher genug
.	Zahlenwert unbekannt oder geheim zu halten
x	Tabellenfach gesperrt, weil Aussage nicht sinnvoll
p	vorläufige Zahl
r	berichtigte Zahl
s	geschätzte Zahl

Geringfügige Abweichungen in den Summen sind auf Runden der Zahlen zurückzuführen.  
Abweichungen gegenüber früheren Veröffentlichungen erklären sich durch inzwischen vorgenommene Korrekturen.

## Vorbemerkungen

### Ziel der Statistik

Die monatlichen Erhebungen stellen kurzfristig Daten über die konjunkturelle Entwicklung des verarbeitenden Gewerbes sowie des Bergbaus und der Gewinnung von Steinen und Erden in wirtschaftssystematischer und regionaler Gliederung zur Verfügung. Die Ergebnisse der Statistik sind wichtiges Material für die Arbeiten der gesetzgebenden Körperschaften, der Bundes- und Landesregierungen, der Verbände, Kammern sowie sonstigen Institutionen und bilden eine unentbehrliche Grundlage für zahlreiche wirtschaftspolitische Entscheidungen.

### Rechtsgrundlage

Rechtsgrundlage für die Erhebungen im verarbeitenden Gewerbe ist das Gesetz über die Statistik im Produzierenden Gewerbe (ProdGewStatG) in der Fassung der Bekanntmachung vom 21. März 2002 (BGBl. I S. 1181), zuletzt geändert durch Artikel 104 der Verordnung vom 25. November 2003 (BGBl. I S. 2304) in Verbindung mit dem Gesetz über die Statistik für Bundeszwecke (Bundesstatistikgesetz - BStatG) vom 22. Januar 1987 (BGBl. I S. 462, 565), zuletzt geändert durch Artikel 16 des Gesetzes vom 21. August 2002 (BGBl. I S. 3322).

### Berichtskreis

Der Berichtskreis umfasst die Einbetriebsunternehmen des verarbeitenden Gewerbes mit im Allgemeinen 20 und mehr tätigen Personen sowie alle produzierenden Betriebe - unabhängig von der Beschäftigtenzahl - von Mehrbetriebsunternehmen des produzierenden Gewerbes mit im Allgemeinen 20 und mehr tätigen Personen. Um den Bereich des verarbeitenden Gewerbes sowie des Bergbaus und die Gewinnung von Steinen und Erden in der Gliederung nach örtlichen Einheiten weit gehend abzudecken, werden zusätzlich alle Betriebe mit wirtschaftlichem Schwerpunkt im verarbeitenden Gewerbe mit im Allgemeinen 20 tätigen Personen und mehr von Mehrbetriebsunternehmen außerhalb des produzierenden Gewerbes in die Berichterstattung einbezogen.

Aus Gründen einer besseren Repräsentation ist bei folgenden Branchen die Erfassungsgrenze auf 10 und mehr tätige Personen herabgesetzt worden:

- 14.11 - Gewinnung von Naturwerksteinen und Natursteinen, a.n.g.
- 14.21 - Gewinnung von Kies und Sand
- 15.20 - Fischverarbeitung
- 15.31 - Kartoffelverarbeitung
- 15.32 - Herstellung von Frucht- und Gemüsesäften
- 15.33 - Obst- und Gemüseverarbeitung, a.n.g.
- 15.71 - Herstellung von Futtermitteln für Nutztiere
- 15.72 - Herstellung von Futtermitteln für sonstige Tiere
- 15.91 - Herstellung von Spirituosen
- 15.92 - Herstellung von Alkohol
- 15.97 - Herstellung von Malz
- 15.98 - Gewinnung natürlicher Mineralwässer, Herstellung von Erfrischungsgetränken
- 26.63 - Herstellung von Frischbeton (Transportbeton)

Für den Wirtschaftszweig 20.10 Säge-, Hobel- und Holzimprägnierwerke gilt als Erfassungsgrenze ein Jahresschnitt von mindestens 5 000 m<sup>3</sup> Rohholz.

Grundsätzlich nicht einbezogen werden im Rahmen dieser Statistik die öffentlichen Versorgungsbetriebe sowie die Betriebe des Baugewerbes.

### Methodische Hinweise

Bei Betrieben werden die Merkmale "Beschäftigte", und "Umsatz" nach fachlichen Betriebsteilen erhoben und sowohl für Betriebe als auch für fachliche Betriebsteile aufbereitet. Die übrigen in der Veröffentlichung nachgewiesenen Merkmale werden nur für den gesamten Betrieb (einschließlich der baugewerblichen und sonstigen Betriebsteile) erhoben. Hinsichtlich der Darstellung der Ergebnisse für Betriebe wird bei Beschäftigten, Umsätzen und Auftragseingängen zwischen einem Nachweis nach hauptbeteiligten und beteiligten Wirtschaftszweigen unterschieden. Beim Nachweis nach hauptbeteiligten Wirtschaftszweigen in den Tabellen 1 bis 4 werden alle Angaben eines kombinierten Betriebes (örtliche Einheit mit Betriebsteilen in mehreren Wirtschaftszweigen) unter dem Wirtschaftszweig nachgewiesen, bei dem - gemessen an der Zahl der Beschäftigten - der Schwerpunkt des Unternehmens liegt. Eine Ausnahme bildet das Verlagsgewerbe. Hier wird die Verteilung der Umsätze zugrunde gelegt. Für die Gliederung nach beteiligten Wirtschaftszweigen (technische Einheit) in Tabelle 5 werden die Angaben (Beschäftigte, Umsatz) kombinierter Betriebe entsprechend ihrer Fertigung aufgeteilt.

### Erläuterung der Fußnoten zu den Tabellen 1 bis 5

1) Ab Januar 1997 einschließlich Auffindungen aus der Handwerkszählung 1995. - 2) Monat = am Ende des Monats; Jahr = Ende September; Zeitraum = Monatsdurchschnitt. - 3) Bis 2002 geleistete Arbeiterstunden, ab 2003 geleistete Arbeitsstunden aller Lohn- und Gehaltsempfänger. - 4) Ohne Umsatzsteuer.

## Definitionen

### **Auslandsumsatz**

Direkte Lieferungen und Leistungen an Empfänger, die im Ausland ansässig sind, sowie Lieferungen an Exporteure, die die bestellten Waren ohne Be- und Verarbeitung in das Ausland ausführen. Nach der ab 1968 geltenden gesetzlichen Regelung sind Auslandsumsätze von der Umsatzsteuer (Mehrwertsteuer) befreit.

### **Auslandsumsatz mit der Eurozone**

Als Auslandsumsatz mit der Eurozone gilt der Umsatz mit Staaten der Eurozone, d.h., mit Belgien, Finnland, Frankreich, Griechenland, Irland, Italien, Luxemburg, den Niederlanden, Österreich, Portugal und Spanien.

### **Beschäftigte**

Alle Personen, die am Ende des Monats in einem arbeitsrechtlichen Verhältnis zum Betrieb stehen, tätige Inhaber und Mitinhaber sowie unbezahlt mithelfende Familienangehörige, soweit sie mindestens 1/3 der üblichen Arbeitszeit im Betrieb tätig sind. In den Zahlen für Arbeiter sind gewerblich Auszubildende, in den Angaben für Angestellte kaufmännisch Auszubildende sowie tätige Inhaber, Mitarbeiter und unbezahlt mithelfende Familienangehörige enthalten.

### **Betrieb**

Örtlich getrennte Niederlassung von Unternehmen, einschließlich der Verwaltungs-, Reparatur-, Montage- und Hilfsbetriebe, die mit dem meldenden Betrieb örtlich verbunden sind oder in dessen Nähe liegen. Örtlich getrennte Hauptverwaltungen der Unternehmen werden im verarbeitenden Gewerbe sowie Bergbau und Gewinnung von Steinen und Erden ebenfalls als eigenständige Betriebe erfasst. Die Merkmalswerte sind für den gesamten Betrieb zu melden und schließen auch die nichtproduzierenden Teile ein.

### **Exportquote**

Anteil des Auslandsumsatzes am Gesamtumsatz.

### **Fachlicher Betriebsteil**

Teil des Betriebes, in dem nur eine bestimmte wirtschaftliche Tätigkeit ausgeübt wird (z.B. unterschiedliche Produktionsbereiche). Die Abgrenzung wird durch die WZ 2003-Systematik bestimmt. Im Fall homogener Betriebe bzw. Einbetriebsunternehmen (homogen = gesamte Einheit übt nur eine wirtschaftliche Tätigkeit nach Maßgabe der verwendeten Systematik aus) fallen die Einheiten fachlicher Betriebsteil, Betrieb/Unternehmen zusammen.

### **Geleistete Arbeitsstunden**

Sind die tatsächlich geleisteten Stunden (nicht die bezahlten) aller tätigen Personen (Lohn- und Gehaltsempfänger). Da bis zum Jahr 2002 die tatsächlich geleisteten Arbeiterstunden erhoben wurden, ist der Vorjahresvergleich nicht möglich.

### **Gesamtumsatz**

Umsatz aus Eigenerzeugung, baugewerblicher Umsatz sowie Umsatz aus Handelsware und sonstigen nicht-industriellen Tätigkeiten (wie Erlöse aus Vermietung und Verpachtung, Provisionseinnahmen, Erlöse aus Transportleistungen für Dritte und aus dem Verkauf von eigenen landwirtschaftlichen Erzeugnissen). Als Umsatz gilt die Summe der Rechnungsendbeträge (ohne Umsatzsteuer) einschließlich etwa darin enthaltener Verbrauchsteuern sowie der Kosten für Fracht, Transportversicherung, Porto, Verpackung und Spesen, auch wenn diese gesondert in Rechnung gestellt werden. Außerordentliche und betriebsfremde Erträge aus dem Verkauf von Anlagegütern, aus der Verpachtung von Grundstücken, Zinsen, Dividenden u. dgl. sind nicht im Umsatz enthalten.

**Löhne, Gehälter**

Bruttosummen ohne Arbeitgeberanteile zur Sozialversicherung, jedoch einschließlich Lohn- und Gehaltszuschläge (auch Gratifikationen, Erfindergelder sowie Provisionen, Tantiemen usw.). Vergütungen für gewerblich und kaufmännisch Auszubildende. Nicht erfasst werden allgemeine soziale Aufwendungen sowie Vergütungen, die als Spesenersatz anzusehen sind.

**Unternehmen**

Rechtliche und zugleich kleinste bilanzierende Einheit ohne rechtlich selbständige Tochtergesellschaften, Arbeitsgemeinschaften, Betriebsführungsgesellschaften usw. Besteht das Unternehmen nur aus einer einzigen örtlichen Niederlassung, gilt es als Einbetriebsunternehmen, verfügt es über mehrere - mindestens zwei - voneinander getrennt liegende, juristisch unselbständige, örtliche Einheiten ist es ein Mehrbetriebsunternehmen.

**Systematiken**

Die Darstellung der Ergebnisse erfolgt in der Gliederung der Klassifikation der **Wirtschaftszweige, Ausgabe 2003 (WZ 2003)**. Mit Beginn des Jahres 2003 trat diese neue Klassifikation in Kraft. Sie ist in allen Mitgliedsstaaten der Europäischen Union sowohl für die Erhebung als auch für die Darstellung der statistischen Daten bindend.

**Veröffentlichungen**

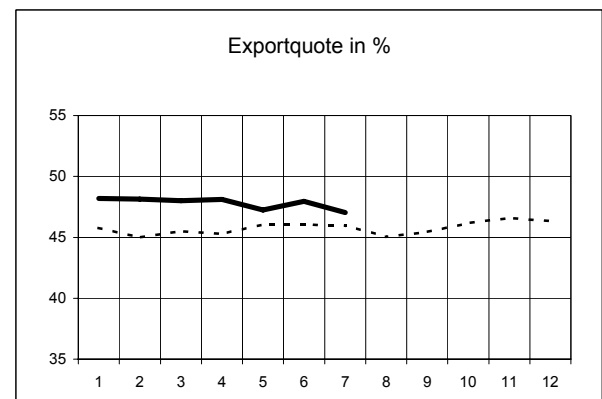
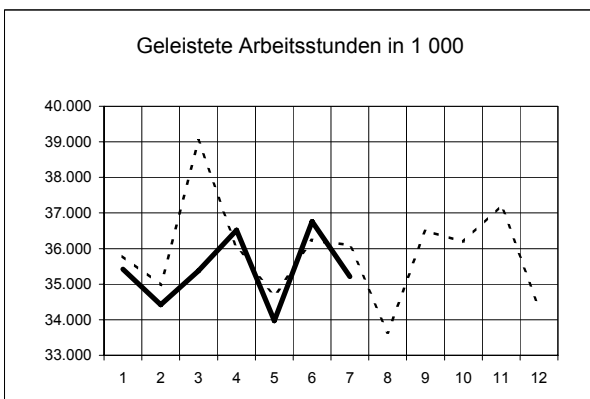
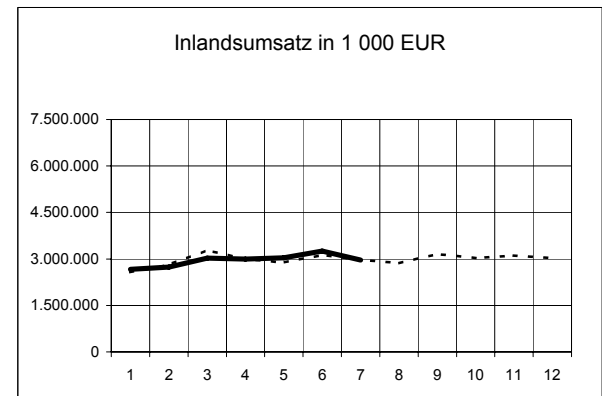
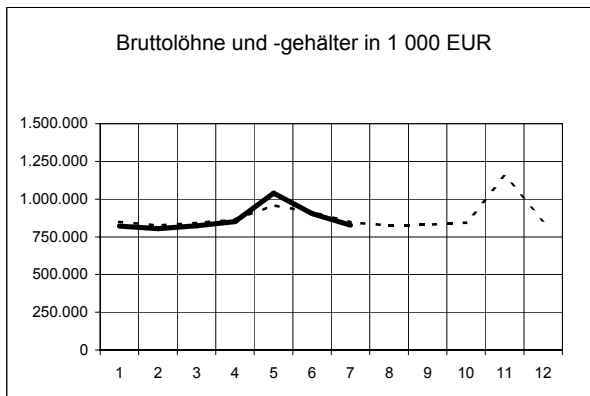
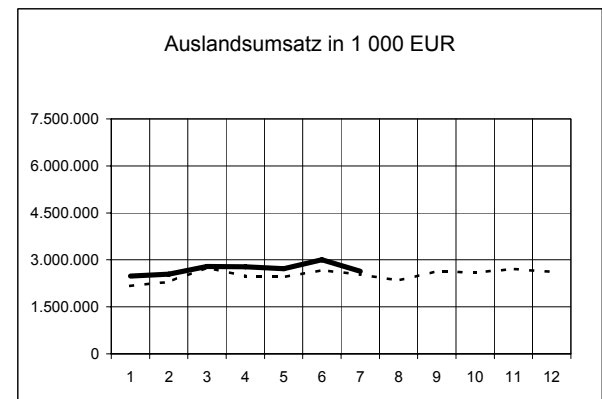
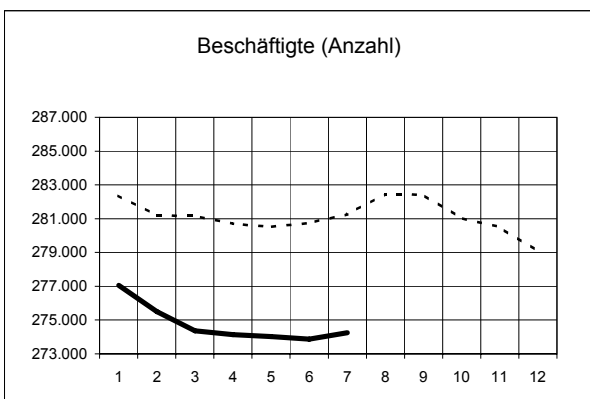
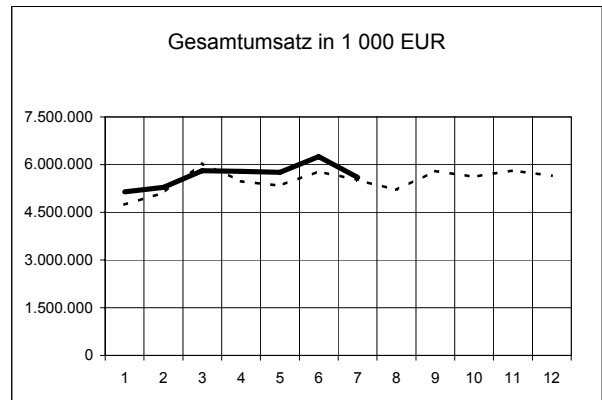
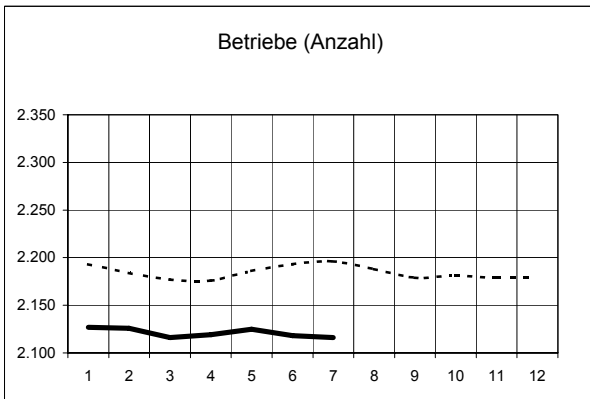
Ergebnisse für das Bundesgebiet über den Bereich verarbeitendes Gewerbe sowie Bergbau und Gewinnung von Steinen und Erden werden vom Statistischen Bundesamt in der Fachserie 4, Reihe 4 veröffentlicht.

## 1. Betriebe, Beschäftigung und Umsatz 1997 bis 2005

Jahr <sup>1)</sup> Monat	Betriebe	Beschäftigte	Geleistete Arbeits- stunden <sup>3)</sup>	Bruttolöhne und -gehälter	Umsatz <sup>4)</sup>			Export- quote	
					insgesamt	darunter Auslandsumsatz			
						insgesamt	mit der Eurozone		
Anzahl <sup>2)</sup>		1 000	1 000 EUR			%			
1997	2 319	315 059	318 809	10 307 124	56 981 710	23 826 697	-	41,8	
1998	2 286	314 687	319 336	10 498 774	58 161 807	23 781 412	-	40,9	
1999	2 291	308 940	313 083	10 419 777	58 152 261	23 878 345	-	41,1	
2000	2 303	305 086	307 912	10 621 061	61 276 698	24 868 761	-	40,6	
2001	2 390	302 652	302 073	10 800 773	61 920 236	26 108 560	-	42,2	
2002	2 374	297 305	291 554	10 705 799	62 191 459	27 155 720	-	43,7	
2003	2 258	289 169	436 570	10 665 973	62 759 833	28 173 486	-	44,9	
2004	2 179	282 410	430 719	10 606 604	66 090 340	30 253 590	-	45,8	
2002	Jan.	2 402	298 591	24 843	839 187	4 729 981	2 063 365	-	43,6
2002	Febr.	2 402	297 829	23 906	813 349	4 801 825	2 118 109	-	44,1
2002	März	2 393	297 903	24 575	829 499	5 324 538	2 313 074	-	43,4
2002	April	2 395	297 535	25 595	863 461	5 471 391	2 438 307	-	44,6
2002	Mai	2 395	296 678	23 903	966 725	5 065 490	2 199 031	-	43,4
2002	Juni	2 385	296 192	24 358	946 034	5 322 088	2 312 383	-	43,4
2002	Juli	2 380	296 323	24 462	869 068	5 385 855	2 384 056	-	44,3
2002	Aug.	2 375	297 688	23 627	838 583	4 924 287	2 067 944	-	42,0
2002	Sept.	2 374	297 305	24 497	841 063	5 351 214	2 298 155	-	42,9
2002	Okt.	2 373	295 917	25 376	854 997	5 391 084	2 327 519	-	43,2
2002	Nov.	2 366	294 765	24 936	1 161 096	5 463 498	2 470 822	-	45,2
2002	Dez.	2 366	292 364	21 476	882 737	4 960 208	2 162 956	-	43,6
2003	Jan.	2 277	291 347	37 838	854 006	4 886 185	2 215 965	-	45,4
2003	Febr.	2 269	289 487	36 602	814 777	5 197 162	2 408 411	-	46,3
2003	März	2 265	289 605	36 595	830 786	5 583 114	2 614 720	-	46,8
2003	April	2 263	288 732	36 792	875 130	5 303 761	2 455 908	-	46,3
2003	Mai	2 264	288 375	36 641	966 887	5 191 092	2 352 113	-	45,3
2003	Juni	2 265	288 302	34 893	938 717	5 191 413	2 324 290	-	44,8
2003	Juli	2 261	287 820	37 392	847 874	5 298 724	2 314 555	-	43,7
2003	Aug.	2 260	289 119	33 443	828 126	4 573 744	1 916 124	-	41,9
2003	Sept.	2 258	289 169	37 448	844 681	5 381 398	2 302 412	-	42,8
2003	Okt.	2 249	287 916	38 186	846 137	5 631 353	2 484 302	-	44,1
2003	Nov.	2 242	287 281	37 105	1 152 148	5 410 022	2 492 465	-	46,1
2003	Dez.	2 242	285 558	33 635	866 704	5 111 866	2 292 220	-	44,8
2004	Jan.	2 193	282 362	35 789	848 728	4 736 849	2 168 147	-	45,8
2004	Febr.	2 184	281 191	34 977	825 351	5 109 880	2 298 498	-	45,0
2004	März	2 177	281 172	39 028	841 272	6 035 773	2 747 176	-	45,5
2004	April	2 176	280 692	36 031	863 132	5 479 506	2 480 343	-	45,3
2004	Mai	2 186	280 521	34 681	958 897	5 334 302	2 457 148	-	46,1
2004	Juni	2 193	280 752	36 231	914 969	5 790 633	2 665 188	-	46,0
2004	Juli	2 196	281 263	36 097	845 979	5 512 907	2 535 458	-	46,0
2004	Aug.	2 188	282 446	33 640	824 568	5 202 209	2 343 336	-	45,0
2004	Sept.	2 179	282 410	36 499	829 264	5 799 786	2 635 275	-	45,4
2004	Okt.	2 181	281 039	36 194	845 310	5 621 080	2 594 747	-	46,2
2004	Nov.	2 179	280 511	37 221	1 149 131	5 820 664	2 711 568	-	46,6
2004	Dez.	2 179	279 085	34 330	860 003	5 646 752	2 616 707	-	46,3
2005	Jan.	2 127	277 050	35 420	821 096	5 142 907	2 478 322	1 337 432	48,2
2005	Febr.	2 126	275 494	34 419	804 733	5 282 881	2 543 844	1 316 317	48,2
2005	März	2 116	274 361	35 379	822 890	5 811 945	2 789 997	1 436 473	48,0
2005	April	2 119	274 129	36 520	850 985	5 785 014	2 784 058	1 398 700	48,1
2005	Mai	2 125	274 017	33 976	1 039 381	5 758 631	2 721 418	1 347 625	47,3
2005	Juni	2 118	273 876	36 761	903 229	6 254 459	2 999 205	1 474 397	48,0
2005	Juli	2 116	274 259	35 212	827 200	5 596 945	2 633 178	1 362 235	47,0

Erläuterung der Fußnoten siehe Seite 3.

Entwicklung ausgewählter Merkmale im verarbeitenden Gewerbe sowie im Bergbau und der Gewinnung von Steinen und Erden 2004 und 2005 nach Monaten



Legende: - - - - 2004    ——— 2005

## 2. Betriebe, Beschäftigung und Umsatz im Juli 2005 nach Wirtschaftszweigen

Wirtschaftszweig	Juli 2005	Veränderung in % Juli 2005		Januar - Juli		
		Juni 2005	Juli 2004	2004	2005	Veränderung in %
		<b>Betriebe (Anzahl) 2)</b>				
C+D Verarbeitendes Gewerbe sowie Bergbau und Gewinnung von Steinen und Erden	2 116	-0,1	-3,6	2 186	2 121	-3,0
A/EN Vorleistungsgüterproduzenten und Energie	969	-0,1	-2,6	994	972	-2,2
B Investitionsgüterproduzenten	606	0,0	-1,9	612	607	-0,8
GG Gebrauchsgüterproduzenten	79	1,3	-1,3	80	79	-1,3
VG Verbrauchsgüterproduzenten	462	-0,4	-8,2	500	464	-7,2
C Bergbau und Gewinnung von Steinen und Erden	97	-1,0	0,0	97	97	0,0
D Verarbeitendes Gewerbe	2 019	0,0	-3,8	2 089	2 024	-3,1
DA Ernährungsgewerbe und Tabakverarbeitung	274	0,0	-7,7	294	275	-6,5
15 Ernährungsgewerbe	270	0,0	-8,2	291	271	-6,9
16 Tabakverarbeitung	4	0,0	33,3	3	4	33,3
DB Textil- und Bekleidungsgewerbe	30	0,0	-16,7	36	30	-16,7
17 Textilgewerbe	23	0,0	-11,5	26	23	-11,5
18 Bekleidungsgewerbe	7	0,0	-30,0	10	7	-30,0
DC Ledergewerbe	38	0,0	-17,4	46	39	-15,2
19.3 Herstellung von Schuhen	29	0,0	-12,1	33	30	-9,1
DD Holzgewerbe (ohne Herstellung von Möbeln)	85	0,0	-6,6	92	86	-6,5
DE Papier-, Verlags- und Druckgewerbe	162	-1,2	-4,1	169	163	-3,6
21 Papiergewerbe	71	0,0	-4,1	74	71	-4,1
22 Verlagsgewerbe, Druckgewerbe, Vervielfältigung von bespielten Ton-, Bild- und Datenträgern	91	-2,2	-4,2	95	91	-4,2
DF Kokerei, Mineralölverarbeitung, Herstellung und Verarbeitung von Spalt- und Brutstoffen	3	0,0	0,0	3	3	0,0
DG Herstellung von chemischen Erzeugnissen	92	0,0	-2,1	93	93	0,0
DH Herstellung von Gummi- und Kunststoffwaren	151	-0,7	0,0	150	153	2,0
DI Glasgewerbe, Herstellung von Keramik, Verarbeitung von Steinen und Erden	185	1,1	-3,6	193	184	-4,7
DJ Metallerzeugung und -bearbeitung, Herstellung von Metallerzeugnissen	338	0,0	-1,7	340	337	-0,9
27 Metallerzeugung und -bearbeitung	39	0,0	0,0	39	39	0,0
28 Herstellung von Metallerzeugnissen	299	0,0	-2,0	302	298	-1,3
DK Maschinenbau	301	0,0	-2,3	307	302	-1,6
DL Herstellung von Büromaschinen, Datenverarbeitungsgeräten und -einrichtungen; Elektrotechnik, Feinmechanik und Optik	208	0,0	-1,4	210	209	-0,5
30 Herstellung von Büromaschinen, Datenverarbeitungsgeräten und -einrichtungen	11	0,0	0,0	12	11	-8,3
31 Herstellung von Geräten der Elektrizitätserzeugung, -verteilung u.ä.	83	-1,2	-4,6	87	84	-3,4
32 Rundfunk- und Nachrichtentechnik	25	0,0	-3,8	26	26	0,0
33 Medizin-, Mess-, Steuer- und Regelungstechnik, Optik, Herst. von Uhren	89	1,1	2,3	85	88	3,5
DM Fahrzeugbau	72	0,0	0,0	71	72	1,4
34 Herstellung von Kraftwagen und Kraftwagenteilen	57	0,0	0,0	56	57	1,8
35 Sonstiger Fahrzeugbau	15	0,0	0,0	15	15	0,0
DN Herstellung von Möbeln, Schmuck, Musikinstrumenten, Sportgeräten, Spielwaren und sonstigen Erzeugnissen; Recycling	80	0,0	-5,9	85	80	-5,9
36 Herstellung von Möbeln, Schmuck, Musikinstrumenten, Sportgeräten, Spielwaren und sonstigen Erzeugnissen	71	0,0	-7,8	77	72	-6,5
36.1 Herstellung von Möbeln	45	0,0	2,3	44	45	2,3
36.2 Herstellung von Schmuck und ähnlichen Erzeugnissen	9	0,0	-30,8	13	9	-30,8
37 Recycling	9	0,0	12,5	8	9	12,5

Erläuterung der Fußnoten siehe Seite 3.



## 2. Betriebe, Beschäftigung und Umsatz im Juli 2005 nach Wirtschaftszweigen

Wirtschaftszweig	Juli 2005	Veränderung in % Juli 2005		Januar - Juli		
		Juni 2005	Juli 2004	2004	2005	Verände- rung in %

### Beschäftigte (Anzahl) 2)

C+D Verarbeitendes Gewerbe sowie Bergbau und Gewinnung von Steinen und Erden	274 259	0,1	-2,5	281 136	274 741	-2,3
A/EN Vorleistungsgüterproduzenten und Energie	136 076	0,1	-3,4	141 051	136 703	-3,1
B Investitionsgüterproduzenten	77 527	0,3	-1,8	78 604	77 519	-1,4
GG Gebrauchsgüterproduzenten	8 154	0,4	-3,5	8 506	8 190	-3,7
VG Verbrauchsgüterproduzenten	52 502	0,0	-1,0	52 975	52 328	-1,2
C Bergbau und Gewinnung von Steinen und Erden	1 931	-0,3	-2,9	1 973	1 900	-3,7
D Verarbeitendes Gewerbe	272 328	0,1	-2,5	279 163	272 841	-2,3
DA Ernährungsgewerbe und Tabakverarbeitung	25 998	0,2	1,0	25 605	25 782	0,7
15 Ernährungsgewerbe	24 319	0,2	0,6	24 037	24 112	0,3
16 Tabakverarbeitung	1 679	-0,1	5,7	1 569	1 670	6,4
DB Textil- und Bekleidungs-gewerbe	.	.	.	.	.	.
17 Textilgewerbe	.	.	.	.	.	.
18 Bekleidungs-gewerbe	409	-2,2	-14,8	503	413	-17,9
DC Ledergewerbe	3 332	0,3	-10,3	3 756	3 359	-10,6
19.3 Herstellung von Schuhen	2 758	0,3	-7,4	3 022	2 783	-7,9
DD Holzgewerbe (ohne Herstellung von Möbeln)	6 357	-0,6	-2,6	6 544	6 404	-2,1
DE Papier-, Verlags- und Druckgewerbe	17 321	-0,1	-4,2	18 072	17 372	-3,9
21 Papiergewerbe	8 854	0,6	-6,1	9 509	8 928	-6,1
22 Verlagsgewerbe, Druckgewerbe, Vervielfältigung von bespielten Ton-, Bild- und Datenträgern	8 467	-0,9	-2,1	8 563	8 444	-1,4
DF Kokerei, Mineralölverarbeitung, Herstellung und Verarbeitung von Spalt- und Brutstoffen	.	.	.	.	.	.
DG Herstellung von chemischen Erzeugnissen	55 346	-0,2	-2,3	57 163	55 767	-2,4
DH Herstellung von Gummi- und Kunststoffwaren	21 681	0,0	-3,3	22 325	21 826	-2,2
DI Glasgewerbe, Herstellung von Keramik, Verarbeitung von Steinen und Erden	16 267	0,9	-8,1	17 693	16 273	-8,0
DJ Metallerzeugung und -bearbeitung, Herstellung von Metallerzeugnissen	36 119	0,4	-2,8	36 880	36 127	-2,0
27 Metallerzeugung und -bearbeitung	8 481	0,5	-1,2	8 541	8 451	-1,1
28 Herstellung von Metallerzeugnissen	27 638	0,4	-3,3	28 339	27 677	-2,3
DK Maschinenbau	33 376	0,1	-1,9	34 259	33 592	-1,9
DL Herstellung von Büromaschinen, Datenverarbeitungsgeräten und -einrichtungen; Elektrotechnik, Feinmechanik und Optik	17 149	0,1	0,3	16 867	17 074	1,2
30 Herstellung von Büromaschinen, Datenverarbeitungsgeräten und -einrichtungen	986	0,0	-0,3	1 015	986	-2,9
31 Herstellung von Geräten der Elektrizitätserzeugung, -verteilung u.ä.	7 819	0,1	3,0	7 553	7 736	2,4
32 Rundfunk- und Nachrichtentechnik	2 634	-0,5	-5,5	2 719	2 656	-2,3
33 Medizin-, Mess-, Steuer- und Regelungstechnik, Optik, Herst. von Uhren	5 710	0,4	-0,4	5 580	5 695	2,1
DM Fahrzeugbau	29 488	0,7	0,2	29 102	29 257	0,5
34 Herstellung von Kraftwagen und Kraftwagenteilen	27 161	0,8	-0,1	26 848	26 905	0,2
35 Sonstiger Fahrzeugbau	2 327	-0,3	3,8	2 254	2 352	4,3
DN Herstellung von Möbeln, Schmuck, Musikinstrumenten, Sportgeräten, Spielwaren und sonstigen Erzeugnissen; Recycling	7 160	-0,2	-6,3	7 758	7 240	-6,7
36 Herstellung von Möbeln, Schmuck, Musikinstrumenten, Sportgeräten, Spielwaren und sonstigen Erzeugnissen	6 616	-0,2	-7,1	7 238	6 700	-7,4
36.1 Herstellung von Möbeln	4 776	0,0	-5,6	5 147	4 834	-6,1
36.2 Herstellung von Schmuck und ähnlichen Erzeugnissen	565	-0,7	-10,5	632	571	-9,7
37 Recycling	544	0,2	4,6	520	541	4,0

Erläuterung der Fußnoten siehe Seite 3.

## 2. Betriebe, Beschäftigung und Umsatz im Juli 2005 nach Wirtschaftszweigen

Wirtschaftszweig	Juli 2005	Veränderung in %		Januar - Juli		
		Juli 2005		2004	2005	Veränderung in %
		Juni 2005	Juli 2004			

### Geleistete Arbeitsstunden (1 000)

C+D Verarbeitendes Gewerbe sowie Bergbau und Gewinnung von Steinen und Erden	35 212	-4,2	-2,5	252 835	247 688	-2,0
A/EN Vorleistungsgüterproduzenten und Energie	17 597	-3,8	-3,2	127 291	123 534	-3,0
B Investitionsgüterproduzenten	10 041	-5,7	-1,4	71 636	71 173	-0,6
GG Gebrauchsgüterproduzenten	1 001	-8,2	-0,4	7 520	7 309	-2,8
VG Verbrauchsgüterproduzenten	6 573	-2,3	-2,1	46 388	45 672	-1,5
C Bergbau und Gewinnung von Steinen und Erden	298	-5,1	-1,7	2 016	1 946	-3,5
D Verarbeitendes Gewerbe	34 914	-4,2	-2,5	250 819	245 741	-2,0
DA Ernährungsgewerbe und Tabakverarbeitung	3 333	-2,5	0,0	23 017	23 009	0,0
15 Ernährungsgewerbe	3 079	-2,4	-0,1	21 337	21 229	-0,5
16 Tabakverarbeitung	253	-3,4	1,2	1 681	1 780	5,9
DB Textil- und Bekleidungsindustrie	.	.	.	.	.	.
17 Textilgewerbe	.	.	.	.	.	.
18 Bekleidungsindustrie	50	-3,8	-13,8	427	370	-13,3
DC Ledergewerbe	460	14,7	-10,2	3 493	3 173	-9,2
19.3 Herstellung von Schuhen	384	20,4	-9,4	2 838	2 628	-7,4
DD Holzgewerbe (ohne Herstellung von Möbeln)	898	-2,1	-2,2	6 333	6 014	-5,0
DE Papier-, Verlags- und Druckgewerbe	2 009	-4,7	-4,7	14 693	14 158	-3,6
21 Papiergewerbe	1 139	-4,2	-6,3	8 516	8 048	-5,5
22 Verlagsgewerbe, Druckgewerbe, Vervielfältigung von bespielten Ton-, Bild- und Datenträgern	870	-5,3	-2,5	6 177	6 110	-1,1
DF Kokerei, Mineralölverarbeitung, Herstellung und Verarbeitung von Spalt- und Brutstoffen	.	.	.	.	.	.
DG Herstellung von chemischen Erzeugnissen	6 952	-5,6	-4,3	51 222	49 802	-2,8
DH Herstellung von Gummi- und Kunststoffwaren	2 889	-2,6	-1,7	20 513	20 175	-1,6
DI Glasgewerbe, Herstellung von Keramik, Verarbeitung von Steinen und Erden	2 261	-4,0	-7,4	16 803	15 629	-7,0
DJ Metallerzeugung und -bearbeitung, Herstellung von Metallerzeugnissen	4 515	-1,5	0,1	31 454	31 151	-1,0
27 Metallerzeugung und -bearbeitung	953	2,5	-1,4	6 669	6 574	-1,4
28 Herstellung von Metallerzeugnissen	3 562	-2,5	0,5	24 785	24 577	-0,8
DK Maschinenbau	4 504	-4,3	-1,3	32 498	32 027	-1,4
DL Herstellung von Büromaschinen, Datenverarbeitungsgeräten und -einrichtungen; Elektrotechnik, Feinmechanik und Optik	2 266	-4,0	0,1	15 543	15 719	1,1
30 Herstellung von Büromaschinen, Datenverarbeitungsgeräten und -einrichtungen	140	-3,4	9,4	963	993	3,1
31 Herstellung von Geräten der Elektrizitätserzeugung, -verteilung u.ä.	1 030	-2,1	1,8	6 876	7 049	2,5
32 Rundfunk- und Nachrichtentechnik	365	-5,7	-7,4	2 623	2 559	-2,4
33 Medizin-, Mess-, Steuer- und Regelungstechnik, Optik, Herst. von Uhren	731	-5,9	0,4	5 080	5 118	0,7
DM Fahrzeugbau	3 617	-8,3	-0,7	25 572	25 923	1,4
34 Herstellung von Kraftwagen und Kraftwagenteilen	3 345	-8,3	-1,0	23 696	24 010	1,3
35 Sonstiger Fahrzeugbau	272	-8,1	2,6	1 876	1 913	2,0
DN Herstellung von Möbeln, Schmuck, Musikinstrumenten, Sportgeräten, Spielwaren und sonstigen Erzeugnissen; Recycling	857	-10,2	-4,0	6 798	6 402	-5,8
36 Herstellung von Möbeln, Schmuck, Musikinstrumenten, Sportgeräten, Spielwaren und sonstigen Erzeugnissen	775	-10,3	-4,3	6 254	5 818	-7,0
36.1 Herstellung von Möbeln	556	-9,7	-1,4	4 403	4 147	-5,8
36.2 Herstellung von Schmuck und ähnlichen Erzeugnissen	71	-15,5	-10,1	601	560	-6,8
37 Recycling	82	-8,9	-1,2	544	584	7,4

Erläuterung der Fußnoten siehe Seite 3.

## 2. Betriebe, Beschäftigung und Umsatz im Juli 2005 nach Wirtschaftszweigen

Wirtschaftszweig	Juli 2005	Veränderung in % Juli 2005		Januar - Juli		
		Juni 2005	Juli 2004	2004	2005	Verände- rung in %

### Bruttolöhne und -gehälter (1 000 EUR)

C+D	Verarbeitendes Gewerbe sowie Bergbau und Gewinnung von Steinen und Erden	827 200	-8,4	-2,2	6 098 328	6 069 515	-0,5
A/EN	Vorleistungsgüterproduzenten und Energie	427 625	-9,0	-3,0	3 233 789	3 239 653	0,2
B	Investitionsgüterproduzenten	242 732	-8,0	-2,1	1 755 884	1 719 434	-2,1
GG	Gebrauchsgüterproduzenten	20 498	-20,1	-2,0	155 636	149 739	-3,8
VG	Verbrauchsgüterproduzenten	136 345	-5,4	0,0	953 019	960 688	0,8
C	Bergbau und Gewinnung von Steinen und Erden	5 652	-7,3	0,5	38 675	37 811	-2,2
D	Verarbeitendes Gewerbe	821 548	-8,4	-2,2	6 059 653	6 031 704	-0,5
DA	Ernährungsgewerbe und Tabakverarbeitung	60 563	-0,1	3,1	402 067	410 440	2,1
15	Ernährungsgewerbe	54 740	-0,1	2,7	360 491	368 031	2,1
16	Tabakverarbeitung	5 823	0,4	6,3	41 575	42 409	2,0
DB	Textil- und Bekleidungsgewerbe	.	.	.	.	.	.
17	Textilgewerbe	5 225	-9,4	-13,1	41 688	36 750	-11,8
18	Bekleidungsgewerbe	.	.	.	.	.	.
DC	Ledergewerbe	6 482	-9,0	-14,4	51 577	46 501	-9,8
19.3	Herstellung von Schuhen	5 395	-8,5	-13,6	42 172	38 665	-8,3
DD	Holzgewerbe (ohne Herstellung von Möbeln)	15 695	-8,6	-3,7	115 009	111 052	-3,4
DE	Papier-, Verlags- und Druckgewerbe	45 776	-8,7	-4,7	337 577	327 102	-3,1
21	Papiergewerbe	25 846	-9,4	-6,1	192 285	183 982	-4,3
22	Verlagsgewerbe, Druckgewerbe, Vervielfältigung von bespielten Ton-, Bild- und Datenträgern	19 930	-7,7	-2,9	145 292	143 120	-1,5
DF	Kokerei, Mineralölverarbeitung, Herstellung und Verarbeitung von Spalt- und Brutstoffen	.	.	.	.	.	.
DG	Herstellung von chemischen Erzeugnissen	212 716	-10,3	0,7	1 620 057	1 721 078	6,2
DH	Herstellung von Gummi- und Kunststoffwaren	58 516	-10,3	-6,3	438 885	414 863	-5,5
DI	Glasgewerbe, Herstellung von Keramik, Verarbeitung von Steinen und Erden	47 478	-2,9	-12,4	386 272	346 163	-10,4
DJ	Metallerzeugung und -bearbeitung, Herstellung von Metallerzeugnissen	101 127	-7,1	-3,7	739 103	716 993	-3,0
27	Metallerzeugung und -bearbeitung	27 238	-8,6	0,9	196 580	205 228	4,4
28	Herstellung von Metallerzeugnissen	73 889	-6,6	-5,2	542 523	511 765	-5,7
DK	Maschinenbau	107 027	-9,7	-1,1	773 803	763 880	-1,3
DL	Herstellung von Büromaschinen, Datenverarbeitungsgeräten und -einrichtungen; Elektrotechnik, Feinmechanik und Optik	46 676	-8,0	2,5	319 131	325 406	2,0
30	Herstellung von Büromaschinen, Datenverarbeitungsgeräten und -einrichtungen	3 010	-17,2	3,4	21 590	22 636	4,8
31	Herstellung von Geräten der Elektrizitätserzeugung, -verteilung u.ä.	20 160	-9,3	5,4	134 845	138 329	2,6
32	Rundfunk- und Nachrichtentechnik	7 779	-10,1	3,8	54 920	56 697	3,2
33	Medizin-, Mess-, Steuer- und Regelungstechnik, Optik, Herst. von Uhren	15 727	-2,9	-1,8	107 776	107 744	0,0
DM	Fahrzeugbau	95 005	-8,2	-1,9	685 527	673 670	-1,7
34	Herstellung von Kraftwagen und Kraftwagenteilen	88 150	-7,6	-2,4	640 194	624 987	-2,4
35	Sonstiger Fahrzeugbau	6 855	-15,0	5,7	45 333	48 683	7,4
DN	Herstellung von Möbeln, Schmuck, Musikinstrumenten, Sportgeräten, Spielwaren und sonstigen Erzeugnissen; Recycling	17 267	-19,5	-6,2	134 771	125 235	-7,1
36	Herstellung von Möbeln, Schmuck, Musikinstrumenten, Sportgeräten, Spielwaren und sonstigen Erzeugnissen	16 048	-20,3	-6,8	126 647	116 798	-7,8
36.1	Herstellung von Möbeln	11 892	-22,8	-8,2	96 652	88 882	-8,0
36.2	Herstellung von Schmuck und ähnlichen Erzeugnissen	1 184	-15,6	-3,6	8 594	8 213	-4,4
37	Recycling	1 218	-7,9	1,2	8 124	8 437	3,9

Erläuterung der Fußnoten siehe Seite 3.

## 2. Betriebe, Beschäftigung und Umsatz im Juli 2005 nach Wirtschaftszweigen

Wirtschaftszweig	Juli 2005	Veränderung in % Juli 2005		Januar - Juli		
		Juni 2005	Juli 2004	2004	2005	Verände- rung in %

### Gesamtumsatz (1 000 EUR) 4)

C+D	Verarbeitendes Gewerbe sowie Bergbau und Gewinnung von Steinen und Erden	5 596 945	-10,5	1,5	37 999 850	39 632 783	4,3
A/EN	Vorleistungsgüterproduzenten und Energie	2 844 536	-11,5	-3,8	20 564 682	20 712 825	0,7
B	Investitionsgüterproduzenten	1 661 212	-12,5	11,0	10 066 750	11 273 341	12,0
GG	Gebrauchsgüterproduzenten	101 401	-13,3	-0,2	781 747	772 881	-1,1
VG	Verbrauchsgüterproduzenten	989 796	-3,6	3,3	6 586 670	6 873 737	4,4
C	Bergbau und Gewinnung von Steinen und Erden	30 316	-6,3	4,5	173 887	176 550	1,5
D	Verarbeitendes Gewerbe	5 566 629	-10,5	1,5	37 825 964	39 456 233	4,3
DA	Ernährungsgewerbe und Tabakverarbeitung	544 375	-6,2	2,0	3 645 855	3 738 716	2,5
15	Ernährungsgewerbe	447 361	-6,8	0,3	3 074 584	3 063 981	-0,3
16	Tabakverarbeitung	97 014	-3,2	10,9	571 271	674 735	18,1
DB	Textil- und Bekleidungsgewerbe	34 039	3,0	.	.	236 407	.
17	Textilgewerbe	28 408	-2,2	.	.	194 609	.
18	Bekleidungsgewerbe	5 631	40,7	-24,5	55 400	41 798	-24,6
DC	Ledergewerbe	47 571	.	-15,1	324 318	302 315	-6,8
19.3	Herstellung von Schuhen	39 956	25,3	-15,6	257 575	249 187	-3,3
DD	Holzgewerbe (ohne Herstellung von Möbeln)	88 628	-3,0	-12,2	670 824	597 772	-10,9
DE	Papier-, Verlags- und Druckgewerbe	275 278	-5,6	-4,6	1 955 823	1 982 346	1,4
21	Papiergewerbe	193 189	-4,3	-5,8	1 372 295	1 375 415	0,2
22	Verlagsgewerbe, Druckgewerbe, Vervielfältigung von bespielten Ton-, Bild- und Datenträgern	82 088	-8,7	-1,6	583 528	606 931	4,0
DF	Kokerei, Mineralölverarbeitung, Herstellung und Verarbeitung von Spalt- und Brutstoffen	15 556	.	.	.	99 321	.
DG	Herstellung von chemischen Erzeugnissen	1 595 491	-14,6	-4,8	12 072 696	12 209 944	1,1
DH	Herstellung von Gummi- und Kunststoffwaren	339 528	-8,3	-1,9	2 310 613	2 404 803	4,1
DI	Glasgewerbe, Herstellung von Keramik, Verarbeitung von Steinen und Erden	233 374	-5,4	-3,3	1 583 601	1 527 272	-3,6
DJ	Metallerzeugung und -bearbeitung, Herstellung von Metallerzeugnissen	634 562	-4,9	9,6	3 888 299	4 217 818	8,5
27	Metallerzeugung und -bearbeitung	232 699	-2,9	9,3	1 412 136	1 576 247	11,6
28	Herstellung von Metallerzeugnissen	401 863	-6,0	9,8	2 476 164	2 641 571	6,7
DK	Maschinenbau	549 678	-7,0	12,5	3 290 938	3 584 995	8,9
DL	Herstellung von Büromaschinen, Datenverarbeitungsgeräten und -einrichtungen; Elektrotechnik, Feinmechanik und Optik	218 354	-14,6	1,3	1 461 718	1 539 469	5,3
30	Herstellung von Büromaschinen, Datenverarbeitungsgeräten und -einrichtungen	16 346	-8,1	18,6	100 302	115 840	15,5
31	Herstellung von Geräten der Elektrizitätserzeugung, -verteilung u.ä.	106 119	-16,8	6,4	678 376	734 842	8,3
32	Rundfunk- und Nachrichtentechnik	46 123	-14,1	-9,5	325 451	328 027	0,8
33	Medizin-, Mess-, Steuer- und Regelungstechnik, Optik, Herst. von Uhren	49 766	-12,0	-2,4	357 588	360 760	0,9
DM	Fahrzeugbau	904 885	-16,0	9,5	5 604 156	6 342 891	13,2
34	Herstellung von Kraftwagen und Kraftwagenteilen	874 132	-16,5	9,5	5 400 947	6 134 611	13,6
35	Sonstiger Fahrzeugbau	30 753	0,2	10,8	203 209	208 280	2,5
DN	Herstellung von Möbeln, Schmuck, Musikinstrumenten, Sportgeräten, Spielwaren und sonstigen Erzeugnissen; Recycling	85 310	-9,1	2,5	671 189	672 166	0,1
36	Herstellung von Möbeln, Schmuck, Musikinstrumenten, Sportgeräten, Spielwaren und sonstigen Erzeugnissen	69 824	-10,0	5,4	556 819	557 457	0,1
36.1	Herstellung von Möbeln	53 479	-10,1	6,1	417 652	418 285	0,2
36.2	Herstellung von Schmuck und ähnlichen Erzeugnissen	5 461	-7,7	10,7	46 752	55 386	18,5
37	Recycling	15 486	-4,8	-8,7	114 370	114 709	0,3

Erläuterung der Fußnoten siehe Seite 3.

## 2. Betriebe, Beschäftigung und Umsatz im Juli 2005 nach Wirtschaftszweigen

Wirtschaftszweig	Juli 2005	Veränderung in % Juli 2005		Januar - Juli		
		Juni 2005	Juli 2004	2004	2005	Verände- rung in %

### Inlandsumsatz (1 000 EUR) 4)

C+D	Verarbeitendes Gewerbe sowie Bergbau und Gewinnung von Steinen und Erden	2 963 766	-9,0	-0,5	20 647 894	20 682 762	0,2
A/EN	Vorleistungsgüterproduzenten und Energie	1 384 899	-10,4	-6,7	10 324 829	9 912 899	-4,0
B	Investitionsgüterproduzenten	783 980	-8,4	8,7	4 956 019	5 215 849	5,2
GG	Gebrauchsgüterproduzenten	66 574	-19,5	-4,1	547 527	545 792	-0,3
VG	Verbrauchsgüterproduzenten	728 314	-5,6	3,6	4 819 519	5 008 221	3,9
C	Bergbau und Gewinnung von Steinen und Erden	24 556	-4,9	4,7	137 442	137 405	0,0
D	Verarbeitendes Gewerbe	2 939 210	-9,0	-0,5	20 510 452	20 545 357	0,2
DA	Ernährungsgewerbe und Tabakverarbeitung	467 968	-6,6	2,4	3 112 768	3 187 428	2,4
15	Ernährungsgewerbe	.	.	.	.	.	.
16	Tabakverarbeitung	.	.	.	.	.	.
DB	Textil- und Bekleidungsgewerbe	21 890	1,5	-5,6	167 708	158 871	-5,3
17	Textilgewerbe	18 319	0,1	-1,5	131 601	129 307	-1,7
18	Bekleidungsgewerbe	3 571	9,4	-22,6	36 107	29 564	-18,1
DC	Ledergewerbe	27 532	14,1	-14,3	203 114	186 280	-8,3
19.3	Herstellung von Schuhen	21 607	15,8	-17,5	157 918	147 199	-6,8
DD	Holzgewerbe (ohne Herstellung von Möbeln)	70 084	-3,0	-14,7	552 818	480 051	-13,2
DE	Papier-, Verlags- und Druckgewerbe	.	.	.	.	.	.
21	Papiergewerbe	124 457	-8,7	-7,1	916 220	909 432	-0,7
22	Verlagsgewerbe, Druckgewerbe, Vervielfältigung von bespielten Ton-, Bild- und Datenträgern	.	.	.	.	.	.
DF	Kokerei, Mineralölverarbeitung, Herstellung und Verarbeitung von Spalt- und Brutstoffen	.	.	.	.	.	.
DG	Herstellung von chemischen Erzeugnissen	574 553	-15,1	-9,8	4 633 616	4 406 663	-4,9
DH	Herstellung von Gummi- und Kunststoffwaren	191 563	-5,4	-2,0	1 311 616	1 306 116	-0,4
DI	Glasgewerbe, Herstellung von Keramik, Verarbeitung von Steinen und Erden	159 594	-5,5	-5,7	1 090 675	1 013 245	-7,1
DJ	Metallerzeugung und -bearbeitung, Herstellung von Metallerzeugnissen	382 390	-5,5	9,6	2 373 021	2 526 413	6,5
27	Metallerzeugung und -bearbeitung	110 314	-7,5	13,9	663 220	748 942	12,9
28	Herstellung von Metallerzeugnissen	272 076	-4,7	8,0	1 709 801	1 777 470	4,0
DK	Maschinenbau	218 554	-2,4	11,1	1 374 669	1 456 512	6,0
DL	Herstellung von Büromaschinen, Datenverarbeitungsgeräten und -einrichtungen; Elektrotechnik, Feinmechanik und Optik	153 331	-18,5	0,2	1 037 601	1 102 175	6,2
30	Herstellung von Büromaschinen, Datenverarbeitungsgeräten und -einrichtungen	11 437	-18,4	8,7	87 158	88 406	1,4
31	Herstellung von Geräten der Elektrizitätserzeugung, -verteilung u.ä.	74 855	-19,4	8,9	465 978	522 515	12,1
32	Rundfunk- und Nachrichtentechnik	36 431	-23,3	-13,2	257 238	274 068	6,5
33	Medizin-, Mess-, Steuer- und Regelungstechnik, Optik, Herst. von Uhren	30 608	-8,9	-3,6	227 227	217 186	-4,4
DM	Fahrzeugbau	404 317	-10,6	6,0	2 653 763	2 699 444	1,7
34	Herstellung von Kraftwagen und Kraftwagenteilen	386 468	-10,8	6,7	2 524 317	2 575 782	2,0
35	Sonstiger Fahrzeugbau	17 848	-6,2	-6,0	129 446	123 662	-4,5
DN	Herstellung von Möbeln, Schmuck, Musikinstrumenten, Sportgeräten, Spielwaren und sonstigen Erzeugnissen; Recycling	54 999	-11,6	0,7	468 424	472 146	0,8
36	Herstellung von Möbeln, Schmuck, Musikinstrumenten, Sportgeräten, Spielwaren und sonstigen Erzeugnissen	46 335	-12,2	3,8	394 897	395 884	0,2
36.1	Herstellung von Möbeln	39 084	-10,0	6,3	320 774	320 403	-0,1
36.2	Herstellung von Schmuck und ähnlichen Erzeugnissen	2 341	.	.	.	36 492	.
37	Recycling	8 663	-7,8	-13,4	73 527	76 261	3,7

Erläuterung der Fußnoten siehe Seite 3.

## 2. Betriebe, Beschäftigung und Umsatz im Juli 2005 nach Wirtschaftszweigen

Wirtschaftszweig	Juli 2005	Veränderung in % Juli 2005		Januar - Juli		
		Juni 2005	Juli 2004	2004	2005	Verände- rung in %

### Auslandsumsatz insgesamt (1 000 EUR) 4)

C+D	Verarbeitendes Gewerbe sowie Bergbau und Gewinnung von Steinen und Erden	2 633 178	-12,2	3,9	17 351 956	18 950 021	9,2
A/EN	Vorleistungsgüterproduzenten und Energie	1 459 637	-12,5	-0,9	10 239 853	10 799 925	5,5
B	Investitionsgüterproduzenten	877 232	-15,8	13,1	5 110 731	6 057 491	18,5
GG	Gebrauchsgüterproduzenten	34 827	1,9	8,2	234 221	227 089	-3,0
VG	Verbrauchsgüterproduzenten	261 482	2,5	2,7	1 767 151	1 865 516	5,6
C	Bergbau und Gewinnung von Steinen und Erden	5 760	-11,8	3,4	36 445	39 145	7,4
D	Verarbeitendes Gewerbe	2 627 418	-12,2	3,9	17 315 512	18 910 876	9,2
DA	Ernährungsgewerbe und Tabakverarbeitung	76 406	-3,4	-0,4	533 087	551 288	3,4
15	Ernährungsgewerbe	.	.	.	.	.	.
16	Tabakverarbeitung	.	.	.	.	.	.
DB	Textil- und Bekleidungsgewerbe	12 149	6,0	.	.	77 535	.
17	Textilgewerbe	10 089	-6,0	.	.	65 302	.
18	Bekleidungsgewerbe	2 060	179,5	-27,5	19 293	12 233	-36,6
DC	Ledergewerbe	20 039	.	-16,1	121 204	116 035	-4,3
19.3	Herstellung von Schuhen	18 348	38,7	-13,2	99 657	101 988	2,3
DD	Holzgewerbe (ohne Herstellung von Möbeln)	18 544	-3,1	-1,7	118 006	117 721	-0,2
DE	Papier-, Verlags- und Druckgewerbe	.	.	.	.	.	.
21	Papiergewerbe	68 732	4,9	-3,3	456 075	465 983	2,2
22	Verlagsgewerbe, Druckgewerbe, Vervielfältigung von bespielten Ton-, Bild- und Datenträgern	.	.	.	.	.	.
DF	Kokerei, Mineralölverarbeitung, Herstellung und Verarbeitung von Spalt- und Brutstoffen	.	.	.	.	.	.
DG	Herstellung von chemischen Erzeugnissen	1 020 938	-14,4	-1,7	7 439 080	7 803 281	4,9
DH	Herstellung von Gummi- und Kunststoffwaren	147 964	-11,9	-1,6	998 996	1 098 687	10,0
DI	Glasgewerbe, Herstellung von Keramik, Verarbeitung von Steinen und Erden	73 780	-4,9	2,6	492 926	514 027	4,3
DJ	Metallerzeugung und -bearbeitung, Herstellung von Metallerzeugnissen	252 172	-3,9	9,6	1 515 278	1 691 405	11,6
27	Metallerzeugung und -bearbeitung	122 385	1,7	5,5	748 916	827 305	10,5
28	Herstellung von Metallerzeugnissen	129 787	-8,7	13,9	766 363	864 100	12,8
DK	Maschinenbau	331 124	-9,8	13,5	1 916 269	2 128 483	11,1
DL	Herstellung von Büromaschinen, Datenverarbeitungsgeräten und -einrichtungen; Elektrotechnik, Feinmechanik und Optik	65 024	-3,8	4,0	424 117	437 294	3,1
30	Herstellung von Büromaschinen, Datenverarbeitungsgeräten und -einrichtungen	4 909	30,5	50,4	13 145	27 434	108,7
31	Herstellung von Geräten der Elektrizitätserzeugung, -verteilung u.ä.	31 264	-9,7	0,7	212 398	212 327	0,0
32	Rundfunk- und Nachrichtentechnik	9 692	56,1	7,7	68 213	53 959	-20,9
33	Medizin-, Mess-, Steuer- und Regelungstechnik, Optik, Herst. von Uhren	19 158	-16,6	-0,5	130 361	143 573	10,1
DM	Fahrzeugbau	500 568	-19,9	12,5	2 950 392	3 643 446	23,5
34	Herstellung von Kraftwagen und Kraftwagenteilen	487 663	-20,5	11,8	2 876 630	3 558 829	23,7
35	Sonstiger Fahrzeugbau	12 905	10,6	46,9	73 763	84 617	14,7
DN	Herstellung von Möbeln, Schmuck, Musikinstrumenten, Sportgeräten, Spielwaren und sonstigen Erzeugnissen; Recycling	30 311	-4,4	6,0	202 765	200 021	-1,4
36	Herstellung von Möbeln, Schmuck, Musikinstrumenten, Sportgeräten, Spielwaren und sonstigen Erzeugnissen	23 489	-5,3	8,6	161 922	161 573	-0,2
36.1	Herstellung von Möbeln	14 395	-10,2	5,6	96 878	97 882	1,0
36.2	Herstellung von Schmuck und ähnlichen Erzeugnissen	3 120	.	.	.	18 894	.
37	Recycling	6 822	-0,8	-2,0	40 843	38 448	-5,9

Erläuterung der Fußnoten siehe Seite 3.

## 2. Betriebe, Beschäftigung und Umsatz im Juli 2005 nach Wirtschaftszweigen

Wirtschaftszweig	Juli 2005	Veränderung in % Juli 2005		Januar - Juli		
		Juni 2005	Juli 2004	2004	2005	Verände- rung in %

### Auslandsumsatz mit der Eurozone (1 000 EUR) 4)

C+D	Verarbeitendes Gewerbe sowie Bergbau und Gewinnung von Steinen und Erden	1 362 235	-7,6	6,3	9 493 366	9 673 180	1,9
A/EN	Vorleistungsgüterproduzenten und Energie	726 053	-8,9	-2,3	5 136 865	5 365 073	4,4
B	Investitionsgüterproduzenten	405 661	-9,9	23,9	2 817 086	2 656 548	-5,7
GG	Gebrauchsgüterproduzenten	20 200	-3,5	-10,6	154 561	142 835	-7,6
VG	Verbrauchsgüterproduzenten	210 321	1,7	11,9	1 384 854	1 508 725	8,9
C	Bergbau und Gewinnung von Steinen und Erden	4 362	-21,9	-4,6	30 759	32 586	5,9
D	Verarbeitendes Gewerbe	1 357 873	-7,6	6,4	9 462 607	9 640 594	1,9
DA	Ernährungsgewerbe und Tabakverarbeitung	60 505	-2,5	-4,3	430 255	438 947	2,0
15	Ernährungsgewerbe	.	.	.	.	.	.
16	Tabakverarbeitung	.	.	.	.	.	.
DB	Textil- und Bekleidungsgewerbe	.	.	.	.	.	.
17	Textilgewerbe	.	.	.	.	.	.
18	Bekleidungsgewerbe	.	.	.	.	.	.
DC	Ledergewerbe	9 179	.	-14,4	57 401	59 893	4,3
19.3	Herstellung von Schuhen	7 726	32,5	-8,4	42 090	47 867	13,7
DD	Holzgewerbe (ohne Herstellung von Möbeln)	11 902	-7,5	1,9	68 818	80 738	17,3
DE	Papier-, Verlags- und Druckgewerbe	.	.	.	.	.	.
21	Papiergewerbe	.	.	.	318 293	.	.
22	Verlagsgewerbe, Druckgewerbe, Vervielfältigung von bespielten Ton-, Bild- und Datenträgern	.	.	.	.	.	.
DF	Kokerei, Mineralölverarbeitung, Herstellung und Verarbeitung von Spalt- und Brutstoffen	.	.	.	.	.	.
DG	Herstellung von chemischen Erzeugnissen	507 042	-6,8	1,1	3 733 289	3 831 365	2,6
DH	Herstellung von Gummi- und Kunststoffwaren	98 480	-10,4	6,1	636 349	711 410	11,8
DI	Glasgewerbe, Herstellung von Keramik, Verarbeitung von Steinen und Erden	37 293	-3,1	-1,4	252 214	259 989	3,1
DJ	Metallerzeugung und -bearbeitung, Herstellung von Metallerzeugnissen	136 607	-11,5	7,9	796 762	955 238	19,9
27	Metallerzeugung und -bearbeitung	48 583	-8,0	-2,7	308 678	345 531	11,9
28	Herstellung von Metallerzeugnissen	88 023	-13,4	14,9	488 084	609 707	24,9
DK	Maschinenbau	162 751	-5,0	7,7	1 023 634	1 017 363	-0,6
DL	Herstellung von Büromaschinen, Datenverarbeitungsgeräten und -einrichtungen; Elektrotechnik, Feinmechanik und Optik	37 973	-7,3	6,4	232 025	257 108	10,8
30	Herstellung von Büromaschinen, Datenverarbeitungsgeräten und -einrichtungen	4 307	47,8	374,3	5 745	21 459	273,5
31	Herstellung von Geräten der Elektrizitätserzeugung, -verteilung u.ä.	20 495	-8,6	8,1	128 661	135 668	5,4
32	Rundfunk- und Nachrichtentechnik	3 186	26,1	-48,9	37 140	25 965	-30,1
33	Medizin-, Mess-, Steuer- und Regelungstechnik, Optik, Herst. von Uhren	9 985	-23,7	4,1	60 479	74 016	22,4
DM	Fahrzeugbau	209 999	-13,3	35,3	1 662 058	1 445 721	-13,0
34	Herstellung von Kraftwagen und Kraftwagenteilen	204 060	-14,2	34,8	1 628 398	1 408 510	-13,5
35	Sonstiger Fahrzeugbau	5 938	32,7	52,0	33 660	37 211	10,5
DN	Herstellung von Möbeln, Schmuck, Musikinstrumenten, Sportgeräten, Spielwaren und sonstigen Erzeugnissen; Recycling	21 920	2,2	-2,6	149 538	143 827	-3,8
36	Herstellung von Möbeln, Schmuck, Musikinstrumenten, Sportgeräten, Spielwaren und sonstigen Erzeugnissen	.	.	.	.	.	.
36.1	Herstellung von Möbeln	11 204	-5,2	-0,4	78 585	77 459	-1,4
36.2	Herstellung von Schmuck und ähnlichen Erzeugnissen	.	.	.	.	.	.
37	Recycling	.	.	.	.	.	.

Erläuterung der Fußnoten siehe Seite 3.

### 3. Exportquote im Juli 2005 nach Wirtschaftszweigen

Wirtschaftszweig	Juli 2005	Veränderung in % Juli 2005		Januar - Juli		
		Juni 2005	Juli 2004	2004	2005	Veränderung in %
		<b>Exportquote (%)</b>				
C+D Verarbeitendes Gewerbe sowie Bergbau und Gewinnung von Steinen und Erden	47,0	X	X	45,7	47,8	X
A/EN Vorleistungsgüterproduzenten und Energie	51,3	X	X	49,8	52,1	X
B Investitionsgüterproduzenten	52,8	X	X	50,8	53,7	X
GG Gebrauchsgüterproduzenten	34,3	X	X	30,0	29,4	X
VG Verbrauchsgüterproduzenten	26,4	X	X	26,8	27,1	X
C Bergbau und Gewinnung von Steinen und Erden	19,0	X	X	21,0	22,2	X
D Verarbeitendes Gewerbe	47,2	X	X	45,8	47,9	X
DA Ernährungsgewerbe und Tabakverarbeitung	14,0	X	X	14,6	14,7	X
15 Ernährungsgewerbe	.	X	X	.	.	X
16 Tabakverarbeitung	.	X	X	.	.	X
DB Textil- und Bekleidungsgewerbe	35,7	X	X	.	32,8	X
17 Textilgewerbe	35,5	X	X	.	33,6	X
18 Bekleidungsgewerbe	36,6	X	X	34,8	29,3	X
DC Ledergewerbe	42,1	X	X	37,4	38,4	X
19.3 Herstellung von Schuhen	45,9	X	X	38,7	40,9	X
DD Holzgewerbe (ohne Herstellung von Möbeln)	20,9	X	X	17,6	19,7	X
DE Papier-, Verlags- und Druckgewerbe	.	X	X	.	.	X
21 Papiergewerbe	35,6	X	X	33,2	33,9	X
22 Verlagsgewerbe, Druckgewerbe, Vervielfältigung von bespielten Ton-, Bild- und Datenträgern	.	X	X	.	.	X
DF Kokerei, Mineralölverarbeitung, Herstellung und Verarbeitung von Spalt- und Brutstoffen	.	X	X	.	.	X
DG Herstellung von chemischen Erzeugnissen	64,0	X	X	61,6	63,9	X
DH Herstellung von Gummi- und Kunststoffwaren	43,6	X	X	43,2	45,7	X
DI Glasgewerbe, Herstellung von Keramik, Verarbeitung von Steinen und Erden	31,6	X	X	31,1	33,7	X
DJ Metallerzeugung und -bearbeitung, Herstellung von Metallerzeugnissen	39,7	X	X	39,0	40,1	X
27 Metallerzeugung und -bearbeitung	52,6	X	X	53,0	52,5	X
28 Herstellung von Metallerzeugnissen	32,3	X	X	30,9	32,7	X
DK Maschinenbau	60,2	X	X	58,2	59,4	X
DL Herstellung von Büromaschinen, Datenverarbeitungsgeräten und -einrichtungen; Elektrotechnik, Feinmechanik und Optik	29,8	X	X	29,0	28,4	X
30 Herstellung von Büromaschinen, Datenverarbeitungsgeräten und -einrichtungen	30,0	X	X	13,1	23,7	X
31 Herstellung von Geräten der Elektrizitätserzeugung, -verteilung u.ä.	29,5	X	X	31,3	28,9	X
32 Rundfunk- und Nachrichtentechnik	21,0	X	X	21,0	16,4	X
33 Medizin-, Mess-, Steuer- und Regelungstechnik, Optik, Herst. von Uhren	38,5	X	X	36,5	39,8	X
DM Fahrzeugbau	55,3	X	X	52,6	57,4	X
34 Herstellung von Kraftwagen und Kraftwagenteilen	55,8	X	X	53,3	58,0	X
35 Sonstiger Fahrzeugbau	42,0	X	X	36,3	40,6	X
DN Herstellung von Möbeln, Schmuck, Musikinstrumenten, Sportgeräten, Spielwaren und sonstigen Erzeugnissen; Recycling	35,5	X	X	30,2	29,8	X
36 Herstellung von Möbeln, Schmuck, Musikinstrumenten, Sportgeräten, Spielwaren und sonstigen Erzeugnissen	33,6	X	X	29,1	29,0	X
36.1 Herstellung von Möbeln	26,9	X	X	23,2	23,4	X
36.2 Herstellung von Schmuck und ähnlichen Erzeugnissen	57,1	X	X	.	34,1	X
37 Recycling	44,1	X	X	35,7	33,5	X

Erläuterung der Fußnoten siehe Seite 3.



#### 4. Betriebe, Beschäftigung und Umsatz im Juli 2005 nach Verwaltungsbezirken

Verwaltungsbezirk	Betriebe	Beschäftigte		Geleist. Arbeitsstunden	Bruttolöhne u. -gehälter		Umsatz <sup>4)</sup>		Exportquote
		insgesamt	Arbeiter/innen		insgesamt	Löhne	insgesamt	Auslands-umsatz	
	Anzahl <sup>2)</sup>			1 000	1 000 EUR				%
Kreisfreie Stadt Koblenz	42	6 798	4 504	869	20 318	11 395	146 726	66 732	45,5
Landkreis Ahrweiler	54	5 693	3 938	641	13 056	.	77 948	.	.
Landkreis Altenkirchen (Ww.)	120	10 137	7 040	1 285	27 023	15 736	131 277	38 880	29,6
Landkreis Bad Kreuznach	79	10 232	6 651	1 242	28 546	15 686	142 834	60 955	42,7
Landkreis Birkenfeld	63	5 044	3 457	666	11 393	6 802	56 812	.	.
Landkreis Cochem-Zell	24	2 295	1 761	276	6 097	.	32 848	.	.
Landkreis Mayen-Koblenz	128	13 322	8 869	1 693	35 359	20 753	283 429	126 764	44,7
Landkreis Neuwied	148	14 745	8 997	1 939	43 054	21 985	245 706	86 253	35,1
Rhein-Hunsrück-Kreis	63	6 826	4 776	907	19 680	12 028	117 525	48 795	41,5
Rhein-Lahn-Kreis	67	6 718	4 154	837	17 180	8 736	98 035	32 112	32,8
Westerwaldkreis	195	15 857	11 146	2 155	39 913	24 593	262 289	92 985	35,5
Kreisfreie Stadt Trier	61	7 043	4 622	980	20 005	11 577	181 445	37 820	20,8
Landkreis Berncastel-Wittlich	77	9 062	7 191	1 242	22 539	16 023	146 753	46 007	31,3
Landkreis Bitburg-Prüm	49	5 818	3 967	801	15 536	9 004	114 373	19 399	17,0
Landkreis Daun	47	4 058	2 845	541	11 207	7 032	64 331	11 191	17,4
Landkreis Trier-Saarburg	59	5 863	4 217	736	13 696	8 889	81 343	35 366	43,5
Kreisfreie Stadt Frankenthal (Pfalz)	23	5 543	2 934	738	22 493	9 542	95 348	54 882	57,6
Kreisfreie Stadt Kaiserslautern	47	10 782	7 375	1 345	28 959	18 333	113 247	43 605	38,5
Kreisfreie Stadt Landau i.d.Pfalz	23	2 117	1 528	282	.	.	.	.	.
Kreisfreie Stadt Ludwigshafen am Rhein	54	41 939	17 399	5 146	169 177	55 832	1 238 547	846 178	68,3
Kreisfreie Stadt Mainz	65	8 820	.	1 223	30 304	9 193	177 899	58 950	33,1
Kreisfreie Stadt Neustadt a.d.Weinstr.	23	1 262	.	162	.	.	.	.	.
Kreisfreie Stadt Pirmasens	42	4 833	3 147	684	14 252	6 360	68 292	37 831	55,4
Kreisfreie Stadt Speyer	32	4 190	2 568	548	13 271	6 830	86 174	23 553	27,3
Kreisfreie Stadt Worms	46	6 058	.	822	18 343	10 559	111 199	44 785	40,3
Kreisfreie Stadt Zweibrücken	20	3 669	2 374	457	13 246	6 666	112 079	74 173	66,2
Landkreis Alzey-Worms	36	3 059	.	396	7 130	4 432	66 068	30 793	46,6
Landkreis Bad Dürkheim	54	4 538	3 257	584	14 825	8 042	69 124	18 366	26,6
Donnersbergkreis	39	6 324	4 458	855	17 864	11 105	120 895	61 876	51,2
Landkreis Germersheim	62	15 938	11 510	1 857	50 586	31 701	673 019	421 889	62,7
Landkreis Kaiserslautern	37	2 781	1 987	362	6 773	3 616	.	.	.
Landkreis Kusel	32	2 784	1 949	348	6 748	4 287	.	.	.
Landkreis Südliche Weinstraße	49	4 408	2 744	584	14 609	6 144	88 255	17 963	20,4
Rhein-Pfalz-Kreis	46	2 689	.	346	5 959	.	.	.	.
Landkreis Mainz-Bingen	58	10 051	4 222	1 281	33 183	10 889	219 849	99 479	45,2
Landkreis Südwestpfalz	52	2 963	2 191	383	6 208	3 845	41 398	13 281	32,1
Rheinland-Pfalz	2 116	274 259	170 203	35 212	827 200	416 684	5 596 945	2 633 178	47,0
Kreisfreie Städte	478	103 054	54 944	13 256	359 035	151 034	2 374 462	1 299 196	54,7
Landkreise	1 638	171 205	115 259	21 957	468 165	265 650	3 222 483	1 333 983	41,4
Industrie- und Handelskammerbezirke									
Koblenz	983	97 667	65 293	12 510	261 619	148 719	1 595 430	600 030	37,6
Trier	293	31 844	22 842	4 300	82 983	52 525	588 246	149 784	25,5
Rheinhausen	205	27 988	14 269	3 721	88 960	35 072	575 015	234 006	40,7
Pfalz	635	116 760	67 799	14 681	393 637	180 368	2 838 254	1 649 359	58,1

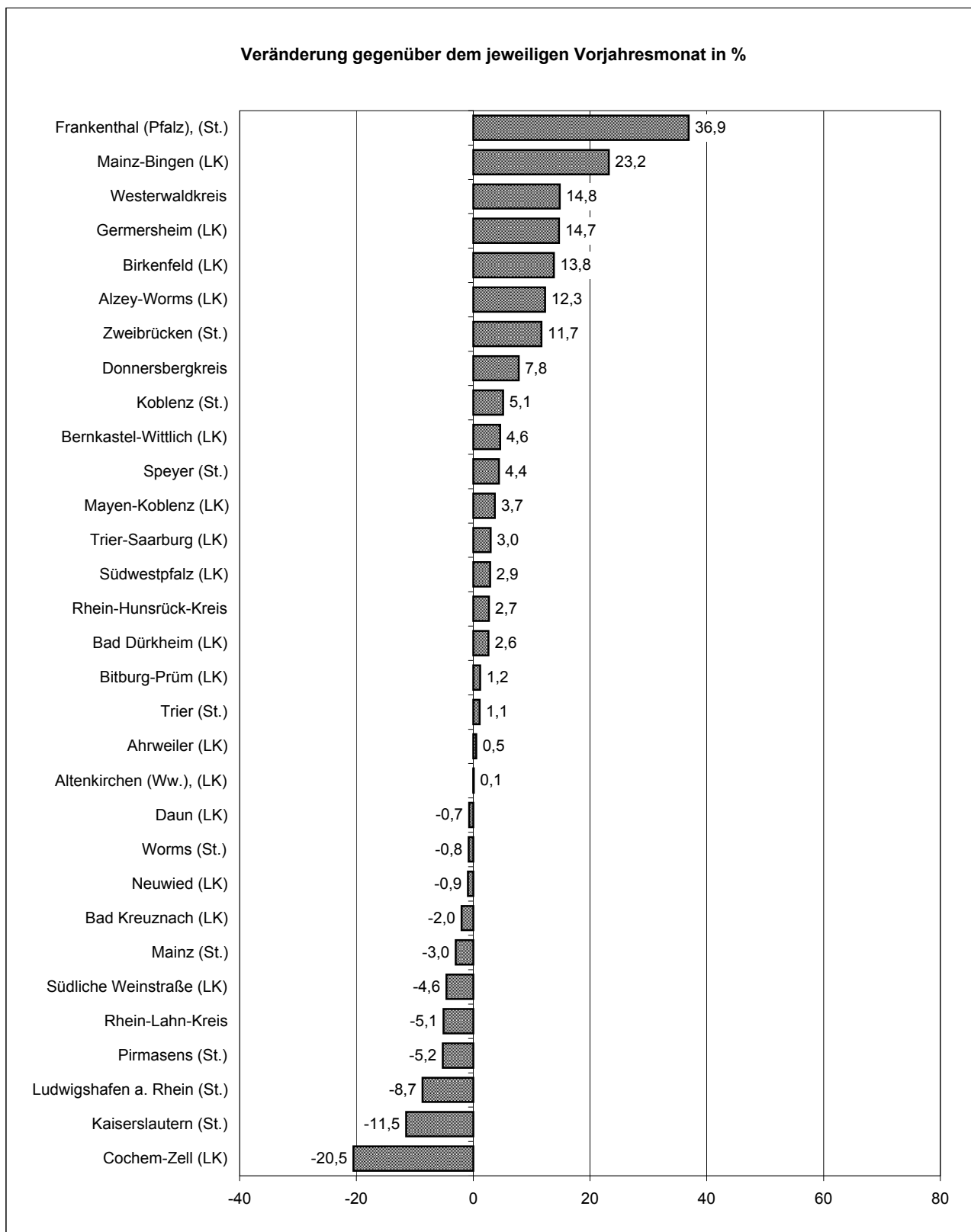
Erläuterung der Fußnoten siehe Seite 3.

## 5. Fachliche Betriebsteile, Beschäftigte und Umsatz im Juli 2005 nach Wirtschaftszweigen

Wirtschaftszweig	Fachliche Betriebs- teile	Beschäftigte			Umsatz <sup>4)</sup>			
		ins- gesamt	Ange- stellte	Arbeiter	insgesamt	Inlands- umsatz	Auslands- umsatz	
		Anzahl <sup>2)</sup>			1 000 EUR			
C+D	Verarbeitendes Gewerbe sowie Bergbau und Gewinnung von Steinen und Erden	2 615	268 115	99 719	168 396	4 788 627	2 607 655	2 180 972
A/EN	Vorleistungsgüterproduzenten und Energie	1 223	129 016	46 547	82 469	2 280 847	1 191 535	1 089 312
B	Investitionsgüterproduzenten	733	76 973	25 571	51 402	1 545 512	748 557	796 955
GG	Gebrauchsgüterproduzenten	97	8 809	3 148	5 661	113 723	71 237	42 486
VG	Verbrauchsgüterproduzenten	562	53 317	24 453	28 864	848 545	596 327	252 218
C	Bergbau und Gewinnung von Steinen und Erden	108	1 828	569	1 259	25 702	21 396	4 306
D	Verarbeitendes Gewerbe	2 507	266 287	99 150	167 137	4 762 925	2 586 259	2 176 666
DA	Ernährungsgewerbe und Tabakverarbeitung	321	25 505	10 034	15 471	458 795	382 920	75 876
15	Ernährungsgewerbe	317	23 835	9 489	14 346	422 881	.	.
16	Tabakverarbeitung	4	1 670	545	1 125	35 914	.	.
DB	Textil- und Bekleidungs-gewerbe	40	.	.	.	.	.	.
17	Textilgewerbe	32	.	.	.	.	.	.
18	Bekleidungs-gewerbe	8	409	181	228	5 631	3 571	2 060
DC	Ledergewerbe	41	3 255	932	2 323	42 145	26 867	15 278
19.3	Herstellung von Schuhen	32	2 701	732	1 969	34 983	21 344	13 639
DD	Holzgewerbe (ohne Herstellung von Möbeln)	94	6 167	1 542	4 625	84 264	67 327	16 937
DE	Papier-, Verlags- und Druckgewerbe	202	17 289	6 869	10 420	260 159	197 415	62 744
21	Papiergewerbe	86	8 896	2 586	6 310	180 816	121 257	59 559
22	Verlags-gewerbe, Druck-gewerbe, Vervielfältigung von bespielten Ton-, Bild- und Datenträgern	116	8 393	4 283	4 110	79 343	76 158	3 185
DF	Kokerei, Mineralölverarbeitung, Herstellung und Verarbeitung von Spalt- und Brutstoffen	4	.	.	.	.	.	.
DG	Herstellung von chemischen Erzeugnissen	166	51 100	28 827	22 273	1 087 637	404 055	683 582
DH	Herstellung von Gummi- und Kunststoffwaren	193	21 698	5 715	15 983	328 837	183 952	144 885
DI	Glasgewerbe, Herstellung von Keramik, Verarbeitung von Steinen und Erden	220	14 811	5 087	9 724	200 123	140 108	60 015
DJ	Metallerzeugung und -bearbeitung, Herstellung von Metallerzeugnissen	422	36 443	10 002	26 441	604 440	359 856	244 584
27	Metallerzeugung und -bearbeitung	59	8 900	2 310	6 590	233 553	108 306	125 246
28	Herstellung von Metallerzeugnissen	363	27 543	7 692	19 851	370 887	251 550	119 338
DK	Maschinenbau	372	34 834	13 779	21 055	559 103	227 887	331 216
DL	Herstellung von Büromaschinen, Datenverarbeitungsgeräten und -einrichtungen; Elektrotechnik, Feinmechanik und Optik	252	16 742	6 556	10 186	203 403	142 353	61 050
30	Herstellung von Büromaschinen, Datenverarbeitungsgeräten und -einrichtungen	12	1 023	610	413	14 031	9 109	4 922
31	Herstellung von Geräten der Elektrizitätserzeugung, -verteilung u.ä.	109	7 594	2 412	5 182	96 909	68 584	28 325
32	Rundfunk- und Nachrichtentechnik	30	2 502	1 031	1 471	45 156	35 603	9 553
33	Medizin-, Mess-, Steuer- und Regelungstechnik, Optik, Herst. von Uhren	101	5 623	2 503	3 120	47 307	29 057	18 250
DM	Fahrzeugbau	84	27 996	6 612	21 384	802 813	371 678	431 135
34	Herstellung von Kraftwagen und Kraftwagenteilen	64	25 886	5 863	20 023	770 893	352 894	418 000
35	Sonstiger Fahrzeugbau	20	2 110	749	1 361	31 920	18 784	13 136
DN	Herstellung von Möbeln, Schmuck, Musikinstrumenten, Sportgeräten, Spielwaren und sonstigen Erzeugnissen; Recycling	96	7 148	2 132	5 016	82 428	52 628	29 800
36	Herstellung von Möbeln, Schmuck, Musikinstrumenten, Sportgeräten, Spielwaren und sonstigen Erzeugnissen	86	6 638	1 995	4 643	69 948	46 015	23 933
36.1	Herstellung von Möbeln	55	4 788	1 430	3 358	54 504	39 264	15 239
36.2	Herstellung von Schmuck und ähnlichen Erzeugnissen	10	.	.	.	5 284	.	.
37	Recycling	10	510	137	373	12 480	6 613	5 867

Erläuterung der Fußnoten siehe Seite 3.

Umsatz im verarbeitenden Gewerbe sowie im Bergbau und der Gewinnung  
von Steinen und Erden im Juli 2005 nach Verwaltungsbezirken



Kreisfreie Stadt (St.)  
Landkreis (LK)