



Verarbeitendes Gewerbe sowie Bergbau und Gewinnung von Steinen und Erden im Mai 2005

Ergebnisse des Monatsberichts für Betriebe von Unternehmen mit 20 und mehr Beschäftigten

Inhalt

	Seite
Vorbemerkungen	3
Definitionen	4
Systematiken	5
Tabellenteil	
1. Betriebe, Beschäftigung und Umsatz 1997 bis 2005	6
2. Betriebe, Beschäftigung und Umsatz im Mai 2005 nach Wirtschaftszweigen	8
3. Exportquote im Mai 2005 nach Wirtschaftszweigen	16
4. Betriebe, Beschäftigung und Umsatz im Mai 2005 nach Verwaltungsbezirken	17
5. Fachliche Betriebsteile, Beschäftigte und Umsatz im Mai 2005 nach Wirtschaftszweigen	18
Schaubilder	
Entwicklung ausgewählter Merkmale im verarbeitenden Gewerbe sowie im Bergbau und der Gewinnung von Steinen und Erden 2004 und 2005 nach Monaten	7
Umsatz im verarbeitenden Gewerbe sowie im Bergbau und der Gewinnung von Steinen und Erden im Mai 2005 nach Verwaltungsbezirken	19

Zeichenerklärung

(nach DIN 55301)

0	weniger als die Hälfte von 1 in der letzten besetzten Stelle, jedoch mehr als nichts
-	nichts vorhanden (genau Null)
...	Angabe fällt später an
/	keine Angabe, da Zahlenwert nicht sicher genug
.	Zahlenwert unbekannt oder geheim zu halten
x	Tabellenfach gesperrt, weil Aussage nicht sinnvoll
p	vorläufige Zahl
r	berichtigte Zahl
s	geschätzte Zahl

Geringfügige Abweichungen in den Summen sind auf Runden der Zahlen zurückzuführen.
Abweichungen gegenüber früheren Veröffentlichungen erklären sich durch inzwischen vorgenommene Korrekturen.

Vorbemerkungen

Ziel der Statistik

Die monatlichen Erhebungen stellen kurzfristig Daten über die konjunkturelle Entwicklung des verarbeitenden Gewerbes sowie des Bergbaus und der Gewinnung von Steinen und Erden in wirtschaftssystematischer und regionaler Gliederung zur Verfügung. Die Ergebnisse der Statistik sind wichtiges Material für die Arbeiten der gesetzgebenden Körperschaften, der Bundes- und Landesregierungen, der Verbände, Kammern sowie sonstigen Institutionen und bilden eine unentbehrliche Grundlage für zahlreiche wirtschaftspolitische Entscheidungen.

Rechtsgrundlage

Rechtsgrundlage für die Erhebungen im verarbeitenden Gewerbe ist das Gesetz über die Statistik im Produzierenden Gewerbe (ProdGewStatG) in der Fassung der Bekanntmachung vom 21. März 2002 (BGBl. I S. 1181), zuletzt geändert durch Artikel 104 der Verordnung vom 25. November 2003 (BGBl. I S. 2304) in Verbindung mit dem Gesetz über die Statistik für Bundeszwecke (Bundesstatistikgesetz - BStatG) vom 22. Januar 1987 (BGBl. I S. 462, 565), zuletzt geändert durch Artikel 16 des Gesetzes vom 21. August 2002 (BGBl. I S. 3322).

Berichtskreis

Der Berichtskreis umfasst die Einbetriebsunternehmen des verarbeitenden Gewerbes mit im Allgemeinen 20 und mehr tätigen Personen sowie alle produzierenden Betriebe - unabhängig von der Beschäftigtenzahl - von Mehrbetriebsunternehmen des produzierenden Gewerbes mit im Allgemeinen 20 und mehr tätigen Personen. Um den Bereich des verarbeitenden Gewerbes sowie des Bergbaus und die Gewinnung von Steinen und Erden in der Gliederung nach örtlichen Einheiten weit gehend abzudecken, werden zusätzlich alle Betriebe mit wirtschaftlichem Schwerpunkt im verarbeitenden Gewerbe mit im Allgemeinen 20 tätigen Personen und mehr von Mehrbetriebsunternehmen außerhalb des produzierenden Gewerbes in die Berichterstattung einbezogen.

Aus Gründen einer besseren Repräsentation ist bei folgenden Branchen die Erfassungsgrenze auf 10 und mehr tätige Personen herabgesetzt worden:

- 14.11 - Gewinnung von Naturwerksteinen und Natursteinen, a.n.g.
- 14.21 - Gewinnung von Kies und Sand
- 15.20 - Fischverarbeitung
- 15.31 - Kartoffelverarbeitung
- 15.32 - Herstellung von Frucht- und Gemüsesäften
- 15.33 - Obst- und Gemüseverarbeitung, a.n.g.
- 15.71 - Herstellung von Futtermitteln für Nutztiere
- 15.72 - Herstellung von Futtermitteln für sonstige Tiere
- 15.91 - Herstellung von Spirituosen
- 15.92 - Herstellung von Alkohol
- 15.97 - Herstellung von Malz
- 15.98 - Gewinnung natürlicher Mineralwässer, Herstellung von Erfrischungsgetränken
- 26.63 - Herstellung von Frischbeton (Transportbeton)

Für den Wirtschaftszweig 20.10 Säge-, Hobel- und Holzimprägnierwerke gilt als Erfassungsgrenze ein Jahresschnitt von mindestens 5 000 m³ Rohholz.

Grundsätzlich nicht einbezogen werden im Rahmen dieser Statistik die öffentlichen Versorgungsbetriebe sowie die Betriebe des Baugewerbes.

Methodische Hinweise

Bei Betrieben werden die Merkmale "Beschäftigte", und "Umsatz" nach fachlichen Betriebsteilen erhoben und sowohl für Betriebe als auch für fachliche Betriebsteile aufbereitet. Die übrigen in der Veröffentlichung nachgewiesenen Merkmale werden nur für den gesamten Betrieb (einschließlich der baugewerblichen und sonstigen Betriebsteile) erhoben. Hinsichtlich der Darstellung der Ergebnisse für Betriebe wird bei Beschäftigten, Umsätzen und Auftragseingängen zwischen einem Nachweis nach hauptbeteiligten und beteiligten Wirtschaftszweigen unterschieden. Beim Nachweis nach hauptbeteiligten Wirtschaftszweigen in den Tabellen 1 bis 4 werden alle Angaben eines kombinierten Betriebes (örtliche Einheit mit Betriebsteilen in mehreren Wirtschaftszweigen) unter dem Wirtschaftszweig nachgewiesen, bei dem - gemessen an der Zahl der Beschäftigten - der Schwerpunkt des Unternehmens liegt. Eine Ausnahme bildet das Verlagsgewerbe. Hier wird die Verteilung der Umsätze zugrunde gelegt. Für die Gliederung nach beteiligten Wirtschaftszweigen (technische Einheit) in Tabelle 5 werden die Angaben (Beschäftigte, Umsatz) kombinierter Betriebe entsprechend ihrer Fertigung aufgeteilt.

Erläuterung der Fußnoten zu den Tabellen 1 bis 5

1) Ab Januar 1997 einschließlich Auffindungen aus der Handwerkszählung 1995. - 2) Monat = am Ende des Monats; Jahr = Ende September; Zeitraum = Monatsdurchschnitt. - 3) Bis 2002 geleistete Arbeiterstunden, ab 2003 geleistete Arbeitsstunden aller Lohn- und Gehaltsempfänger. - 4) Ohne Umsatzsteuer.

Definitionen

Auslandsumsatz

Direkte Lieferungen und Leistungen an Empfänger, die im Ausland ansässig sind, sowie Lieferungen an Exporteure, die die bestellten Waren ohne Be- und Verarbeitung in das Ausland ausführen. Nach der ab 1968 geltenden gesetzlichen Regelung sind Auslandsumsätze von der Umsatzsteuer (Mehrwertsteuer) befreit.

Auslandsumsatz mit der Eurozone

Als Auslandsumsatz mit der Eurozone gilt der Umsatz mit Staaten der Eurozone, d.h., mit Belgien, Finnland, Frankreich, Griechenland, Irland, Italien, Luxemburg, den Niederlanden, Österreich, Portugal und Spanien.

Beschäftigte

Alle Personen, die am Ende des Monats in einem arbeitsrechtlichen Verhältnis zum Betrieb stehen, tätige Inhaber und Mitinhaber sowie unbezahlt mithelfende Familienangehörige, soweit sie mindestens 1/3 der üblichen Arbeitszeit im Betrieb tätig sind. In den Zahlen für Arbeiter sind gewerblich Auszubildende, in den Angaben für Angestellte kaufmännisch Auszubildende sowie tätige Inhaber, Mitarbeiter und unbezahlt mithelfende Familienangehörige enthalten.

Betrieb

Örtlich getrennte Niederlassung von Unternehmen, einschließlich der Verwaltungs-, Reparatur-, Montage- und Hilfsbetriebe, die mit dem meldenden Betrieb örtlich verbunden sind oder in dessen Nähe liegen. Örtlich getrennte Hauptverwaltungen der Unternehmen werden im verarbeitenden Gewerbe sowie Bergbau und Gewinnung von Steinen und Erden ebenfalls als eigenständige Betriebe erfasst. Die Merkmalswerte sind für den gesamten Betrieb zu melden und schließen auch die nichtproduzierenden Teile ein.

Exportquote

Anteil des Auslandsumsatzes am Gesamtumsatz.

Fachlicher Betriebsteil

Teil des Betriebes, in dem nur eine bestimmte wirtschaftliche Tätigkeit ausgeübt wird (z.B. unterschiedliche Produktionsbereiche). Die Abgrenzung wird durch die WZ 2003-Systematik bestimmt. Im Fall homogener Betriebe bzw. Einbetriebsunternehmen (homogen = gesamte Einheit übt nur eine wirtschaftliche Tätigkeit nach Maßgabe der verwendeten Systematik aus) fallen die Einheiten fachlicher Betriebsteil, Betrieb/Unternehmen zusammen.

Geleistete Arbeitsstunden

Sind die tatsächlich geleisteten Stunden (nicht die bezahlten) aller tätigen Personen (Lohn- und Gehaltsempfänger). Da bis zum Jahr 2002 die tatsächlich geleisteten Arbeiterstunden erhoben wurden, ist der Vorjahresvergleich nicht möglich.

Gesamtumsatz

Umsatz aus Eigenerzeugung, baugewerblicher Umsatz sowie Umsatz aus Handelsware und sonstigen nicht-industriellen Tätigkeiten (wie Erlöse aus Vermietung und Verpachtung, Provisionseinnahmen, Erlöse aus Transportleistungen für Dritte und aus dem Verkauf von eigenen landwirtschaftlichen Erzeugnissen). Als Umsatz gilt die Summe der Rechnungsendbeträge (ohne Umsatzsteuer) einschließlich etwa darin enthaltener Verbrauchsteuern sowie der Kosten für Fracht, Transportversicherung, Porto, Verpackung und Spesen, auch wenn diese gesondert in Rechnung gestellt werden. Außerordentliche und betriebsfremde Erträge aus dem Verkauf von Anlagegütern, aus der Verpachtung von Grundstücken, Zinsen, Dividenden u. dgl. sind nicht im Umsatz enthalten.

Löhne, Gehälter

Bruttosummen ohne Arbeitgeberanteile zur Sozialversicherung, jedoch einschließlich Lohn- und Gehaltszuschläge (auch Gratifikationen, Erfindergelder sowie Provisionen, Tantiemen usw.). Vergütungen für gewerblich und kaufmännisch Auszubildende. Nicht erfasst werden allgemeine soziale Aufwendungen sowie Vergütungen, die als Spesenersatz anzusehen sind.

Unternehmen

Rechtliche und zugleich kleinste bilanzierende Einheit ohne rechtlich selbständige Tochtergesellschaften, Arbeitsgemeinschaften, Betriebsführungsgesellschaften usw. Besteht das Unternehmen nur aus einer einzigen örtlichen Niederlassung, gilt es als Einbetriebsunternehmen, verfügt es über mehrere - mindestens zwei - voneinander getrennt liegende, juristisch unselbständige, örtliche Einheiten ist es ein Mehrbetriebsunternehmen.

Systematiken

Die Darstellung der Ergebnisse erfolgt in der Gliederung der Klassifikation der **Wirtschaftszweige, Ausgabe 2003 (WZ 2003)**. Mit Beginn des Jahres 2003 trat diese neue Klassifikation in Kraft. Sie ist in allen Mitgliedsstaaten der Europäischen Union sowohl für die Erhebung als auch für die Darstellung der statistischen Daten bindend.

Veröffentlichungen

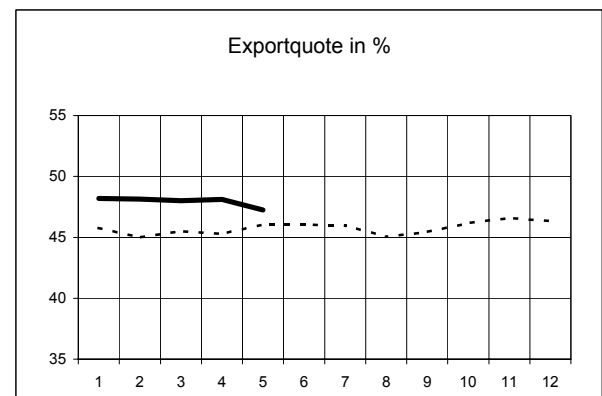
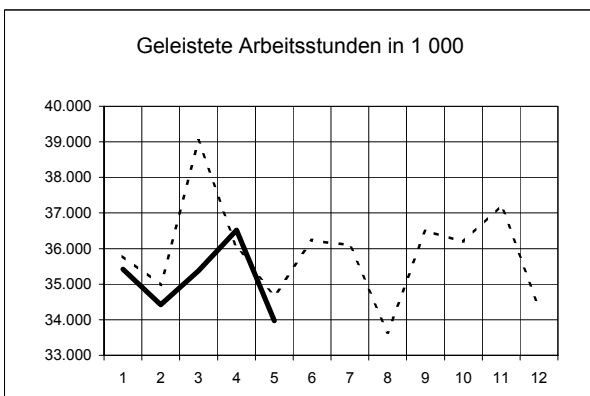
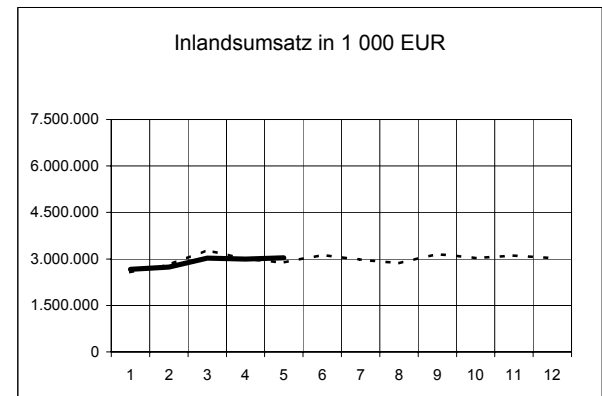
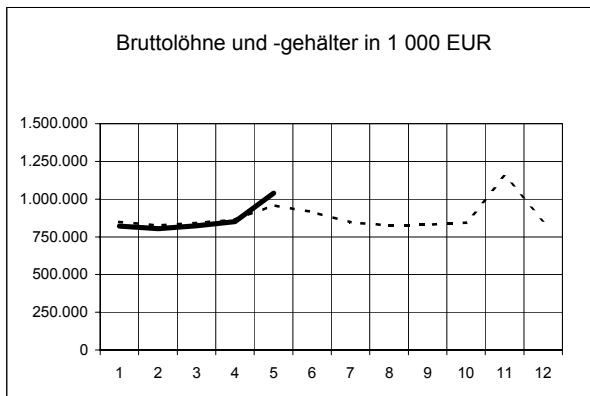
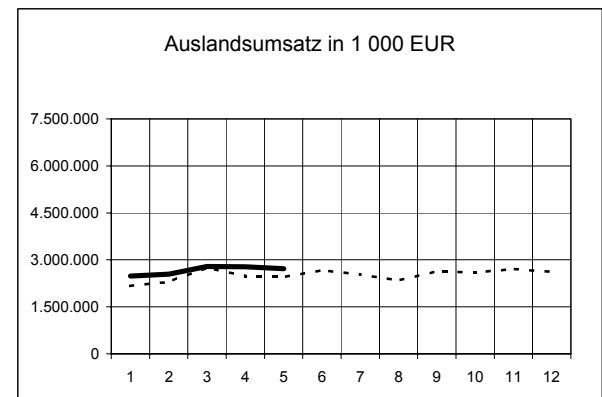
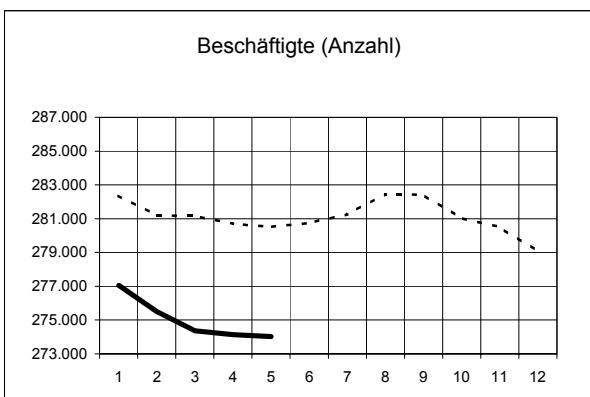
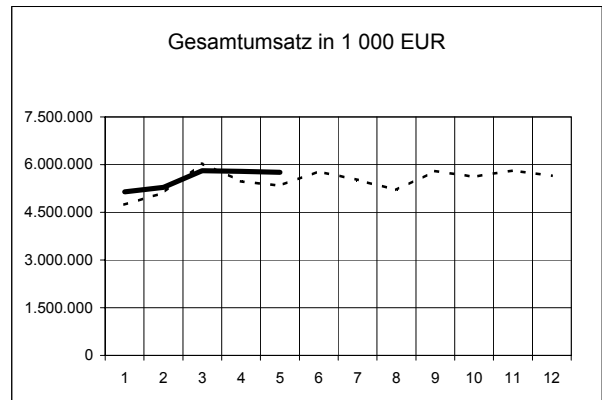
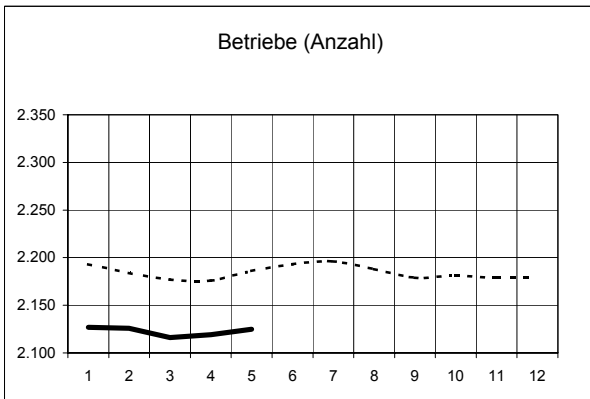
Ergebnisse für das Bundesgebiet über den Bereich verarbeitendes Gewerbe sowie Bergbau und Gewinnung von Steinen und Erden werden vom Statistischen Bundesamt in der Fachserie 4, Reihe 4 veröffentlicht.

1. Betriebe, Beschäftigung und Umsatz 1997 bis 2005

Jahr ¹⁾ Monat	Betriebe	Beschäftigte	Geleistete Arbeits- stunden ³⁾	Bruttolöhne und -gehälter	Umsatz ⁴⁾			Export- quote	
					insgesamt	darunter Auslandsumsatz			
						insgesamt	mit der Eurozone		
Anzahl ²⁾		1 000	1 000 EUR			%			
1997	2 319	315 059	318 809	10 307 124	56 981 710	23 826 697	-	41,8	
1998	2 286	314 687	319 336	10 498 774	58 161 807	23 781 412	-	40,9	
1999	2 291	308 940	313 083	10 419 777	58 152 261	23 878 345	-	41,1	
2000	2 303	305 086	307 912	10 621 061	61 276 698	24 868 761	-	40,6	
2001	2 390	302 652	302 073	10 800 773	61 920 236	26 108 560	-	42,2	
2002	2 374	297 305	291 554	10 705 799	62 191 459	27 155 720	-	43,7	
2003	2 258	289 169	436 570	10 665 973	62 759 833	28 173 486	-	44,9	
2004	2 179	282 410	430 719	10 606 604	66 090 340	30 253 590	-	45,8	
2002	Jan.	2 402	298 591	24 843	839 187	4 729 981	2 063 365	-	43,6
2002	Febr.	2 402	297 829	23 906	813 349	4 801 825	2 118 109	-	44,1
2002	März	2 393	297 903	24 575	829 499	5 324 538	2 313 074	-	43,4
2002	April	2 395	297 535	25 595	863 461	5 471 391	2 438 307	-	44,6
2002	Mai	2 395	296 678	23 903	966 725	5 065 490	2 199 031	-	43,4
2002	Juni	2 385	296 192	24 358	946 034	5 322 088	2 312 383	-	43,4
2002	Juli	2 380	296 323	24 462	869 068	5 385 855	2 384 056	-	44,3
2002	Aug.	2 375	297 688	23 627	838 583	4 924 287	2 067 944	-	42,0
2002	Sept.	2 374	297 305	24 497	841 063	5 351 214	2 298 155	-	42,9
2002	Okt.	2 373	295 917	25 376	854 997	5 391 084	2 327 519	-	43,2
2002	Nov.	2 366	294 765	24 936	1 161 096	5 463 498	2 470 822	-	45,2
2002	Dez.	2 366	292 364	21 476	882 737	4 960 208	2 162 956	-	43,6
2003	Jan.	2 277	291 347	37 838	854 006	4 886 185	2 215 965	-	45,4
2003	Febr.	2 269	289 487	36 602	814 777	5 197 162	2 408 411	-	46,3
2003	März	2 265	289 605	36 595	830 786	5 583 114	2 614 720	-	46,8
2003	April	2 263	288 732	36 792	875 130	5 303 761	2 455 908	-	46,3
2003	Mai	2 264	288 375	36 641	966 887	5 191 092	2 352 113	-	45,3
2003	Juni	2 265	288 302	34 893	938 717	5 191 413	2 324 290	-	44,8
2003	Juli	2 261	287 820	37 392	847 874	5 298 724	2 314 555	-	43,7
2003	Aug.	2 260	289 119	33 443	828 126	4 573 744	1 916 124	-	41,9
2003	Sept.	2 258	289 169	37 448	844 681	5 381 398	2 302 412	-	42,8
2003	Okt.	2 249	287 916	38 186	846 137	5 631 353	2 484 302	-	44,1
2003	Nov.	2 242	287 281	37 105	1 152 148	5 410 022	2 492 465	-	46,1
2003	Dez.	2 242	285 558	33 635	866 704	5 111 866	2 292 220	-	44,8
2004	Jan.	2 193	282 362	35 789	848 728	4 736 849	2 168 147	-	45,8
2004	Febr.	2 184	281 191	34 977	825 351	5 109 880	2 298 498	-	45,0
2004	März	2 177	281 172	39 028	841 272	6 035 773	2 747 176	-	45,5
2004	April	2 176	280 692	36 031	863 132	5 479 506	2 480 343	-	45,3
2004	Mai	2 186	280 521	34 681	958 897	5 334 302	2 457 148	-	46,1
2004	Juni	2 193	280 752	36 231	914 969	5 790 633	2 665 188	-	46,0
2004	Juli	2 196	281 263	36 097	845 979	5 512 907	2 535 458	-	46,0
2004	Aug.	2 188	282 446	33 640	824 568	5 202 209	2 343 336	-	45,0
2004	Sept.	2 179	282 410	36 499	829 264	5 799 786	2 635 275	-	45,4
2004	Okt.	2 181	281 039	36 194	845 310	5 621 080	2 594 747	-	46,2
2004	Nov.	2 179	280 511	37 221	1 149 131	5 820 664	2 711 568	-	46,6
2004	Dez.	2 179	279 085	34 330	860 003	5 646 752	2 616 707	-	46,3
2005	Jan.	2 127	277 050	35 420	821 096	5 142 907	2 478 322	1 337 432	48,2
2005	Febr.	2 126	275 494	34 419	804 733	5 282 881	2 543 844	1 316 317	48,2
2005	März	2 116	274 361	35 379	822 890	5 811 945	2 789 997	1 436 473	48,0
2005	April	2 119	274 129	36 520	850 985	5 785 014	2 784 058	1 398 700	48,1
2005	Mai	2 125	274 017	33 976	1 039 381	5 758 631	2 721 418	1 347 625	47,3

Erläuterung der Fußnoten siehe Seite 3.

Entwicklung ausgewählter Merkmale im verarbeitenden Gewerbe sowie im Bergbau und der Gewinnung von Steinen und Erden 2004 und 2005 nach Monaten



Legende: - - - - 2004 ——— 2005

2. Betriebe, Beschäftigung und Umsatz im Mai 2005 nach Wirtschaftszweigen

Wirtschaftszweig	Mai 2005	Veränderung in % Mai 2005		Januar - Mai		
		April 2005	Mai 2004	2004	2005	Verände- rung in %

Betriebe (Anzahl) 2)

C+D Verarbeitendes Gewerbe sowie Bergbau und Gewinnung von Steinen und Erden	2 125	0,3	-2,8	2 183	2 123	-2,7
A/EN Vorleistungsgüterproduzenten und Energie	976	0,3	-1,6	993	973	-2,0
B Investitionsgüterproduzenten	608	0,5	-1,1	611	607	-0,7
GG Gebrauchsgüterproduzenten	78	-1,3	-2,5	80	79	-1,2
VG Verbrauchsgüterproduzenten	463	0,2	-7,2	500	464	-7,2
C Bergbau und Gewinnung von Steinen und Erden	98	2,1	1,0	97	96	-1,0
D Verarbeitendes Gewerbe	2 027	0,2	-3,0	2 086	2 026	-2,9
DA Ernährungsgewerbe und Tabakverarbeitung	274	0,4	-6,5	293	275	-6,1
15 Ernährungsgewerbe	270	0,4	-6,9	290	271	-6,6
16 Tabakverarbeitung	4	0,0	33,3	3	4	33,3
DB Textil- und Bekleidungsgewerbe	30	0,0	-16,7	37	30	-18,9
17 Textilgewerbe	23	0,0	-11,5	26	23	-11,5
18 Bekleidungsgewerbe	7	0,0	-30,0	11	7	-36,4
DC Ledergewerbe	38	-2,6	-17,4	47	39	-17,0
19.3 Herstellung von Schuhen	29	-3,3	-12,1	34	30	-11,8
DD Holzgewerbe (ohne Herstellung von Möbeln)	86	0,0	-7,5	93	86	-7,5
DE Papier-, Verlags- und Druckgewerbe	163	0,6	-3,6	168	162	-3,6
21 Papiergewerbe	71	0,0	-4,1	74	71	-4,1
22 Verlagsgewerbe, Druckgewerbe, Vervielfältigung von bespielten Ton-, Bild- und Datenträgern	92	1,1	-3,2	94	91	-3,2
DF Kokerei, Mineralölverarbeitung, Herstellung und Verarbeitung von Spalt- und Brutstoffen	3	0,0	0,0	3	3	0,0
DG Herstellung von chemischen Erzeugnissen	93	0,0	1,1	92	93	1,1
DH Herstellung von Gummi- und Kunststoffwaren	154	0,7	3,4	150	153	2,0
DI Glasgewerbe, Herstellung von Keramik, Verarbeitung von Steinen und Erden	185	0,0	-3,6	194	184	-5,2
DJ Metallerzeugung und -bearbeitung, Herstellung von Metallerzeugnissen	338	0,3	-1,7	339	337	-0,6
27 Metallerzeugung und -bearbeitung	39	0,0	0,0	39	38	-2,6
28 Herstellung von Metallerzeugnissen	299	0,3	-2,0	300	298	-0,7
DK Maschinenbau	303	0,3	-1,9	306	303	-1,0
DL Herstellung von Büromaschinen, Datenverarbeitungsgeräten und -einrichtungen; Elektrotechnik, Feinmechanik und Optik	208	0,0	0,0	209	209	0,0
30 Herstellung von Büromaschinen, Datenverarbeitungsgeräten und -einrichtungen	11	0,0	0,0	12	11	-8,3
31 Herstellung von Geräten der Elektrizitätserzeugung, -verteilung u.ä.	84	0,0	-2,3	87	84	-3,4
32 Rundfunk- und Nachrichtentechnik	25	0,0	-3,8	26	26	0,0
33 Medizin-, Mess-, Steuer- und Regelungstechnik, Optik, Herst. von Uhren	88	0,0	3,5	84	88	4,8
DM Fahrzeugbau	72	1,4	2,9	71	72	1,4
34 Herstellung von Kraftwagen und Kraftwagenteilen	57	1,8	3,6	56	57	1,8
35 Sonstiger Fahrzeugbau	15	0,0	0,0	15	15	0,0
DN Herstellung von Möbeln, Schmuck, Musikinstrumenten, Sportgeräten, Spielwaren und sonstigen Erzeugnissen; Recycling	80	-1,2	-5,9	85	80	-5,9
36 Herstellung von Möbeln, Schmuck, Musikinstrumenten, Sportgeräten, Spielwaren und sonstigen Erzeugnissen	71	-1,4	-7,8	77	72	-6,5
36.1 Herstellung von Möbeln	45	-2,2	2,3	44	45	2,3
36.2 Herstellung von Schmuck und ähnlichen Erzeugnissen	9	0,0	-30,8	13	10	-23,1
37 Recycling	9	0,0	12,5	8	9	12,5

Erläuterung der Fußnoten siehe Seite 3.

2. Betriebe, Beschäftigung und Umsatz im Mai 2005 nach Wirtschaftszweigen

Wirtschaftszweig	Mai 2005	Veränderung in %		Januar - Mai		
		Mai 2005		2004	2005	Veränderung in %
		April 2005	Mai 2004			
Beschäftigte (Anzahl) 2)						
C+D Verarbeitendes Gewerbe sowie Bergbau und Gewinnung von Steinen und Erden	274 017	0,0	-2,3	281 188	275 010	-2,2
A/EN Vorleistungsgüterproduzenten und Energie	136 390	-0,1	-3,1	141 150	136 977	-3,0
B Investitionsgüterproduzenten	77 426	0,1	-1,3	78 549	77 568	-1,2
GG Gebrauchsgüterproduzenten	8 157	-0,6	-3,8	8 516	8 211	-3,6
VG Verbrauchsgüterproduzenten	52 044	0,0	-1,3	52 972	52 254	-1,4
C Bergbau und Gewinnung von Steinen und Erden	1 932	1,4	-2,8	1 970	1 887	-4,2
D Verarbeitendes Gewerbe	272 085	-0,1	-2,3	279 218	273 123	-2,2
DA Ernährungsgewerbe und Tabakverarbeitung	25 652	0,4	0,7	25 553	25 704	0,6
15 Ernährungsgewerbe	23 987	0,4	0,4	23 991	24 038	0,2
16 Tabakverarbeitung	1 665	0,1	5,8	1 562	1 666	6,7
DB Textil- und Bekleidungsgewerbe
17 Textilgewerbe
18 Bekleidungsgewerbe	413	-0,2	-11,2	515	413	-19,8
DC Ledergewerbe	3 327	-1,4	-11,0	3 769	3 372	-10,5
19.3 Herstellung von Schuhen	2 755	-1,2	-8,8	3 036	2 794	-8,0
DD Holzgewerbe (ohne Herstellung von Möbeln)	6 422	0,1	-2,0	6 549	6 416	-2,0
DE Papier-, Verlags- und Druckgewerbe	17 167	-0,7	-4,9	18 081	17 388	-3,8
21 Papiergewerbe	8 808	-0,7	-7,1	9 535	8 969	-5,9
22 Verlagsgewerbe, Druckgewerbe, Vervielfältigung von bespielten Ton-, Bild- und Datenträgern	8 359	-0,7	-2,4	8 546	8 420	-1,5
DF Kokerei, Mineralölverarbeitung, Herstellung und Verarbeitung von Spalt- und Brutstoffen
DG Herstellung von chemischen Erzeugnissen	55 668	0,0	-2,4	57 307	55 911	-2,4
DH Herstellung von Gummi- und Kunststoffwaren	21 807	-0,3	-1,9	22 302	21 883	-1,9
DI Glasgewerbe, Herstellung von Keramik, Verarbeitung von Steinen und Erden	16 298	0,2	-8,3	17 727	16 303	-8,0
DJ Metallerzeugung und -bearbeitung, Herstellung von Metallerzeugnissen	36 046	-0,1	-2,3	36 809	36 162	-1,8
27 Metallerzeugung und -bearbeitung	8 423	0,0	-0,4	8 539	8 447	-1,1
28 Herstellung von Metallerzeugnissen	27 623	-0,2	-2,8	28 270	27 715	-2,0
DK Maschinenbau	33 583	-0,2	-1,5	34 381	33 682	-2,0
DL Herstellung von Büromaschinen, Datenverarbeitungsgeräten und -einrichtungen; Elektrotechnik, Feinmechanik und Optik	16 965	0,0	0,8	16 780	17 047	1,6
30 Herstellung von Büromaschinen, Datenverarbeitungsgeräten und -einrichtungen	987	0,0	-1,5	1 023	987	-3,5
31 Herstellung von Geräten der Elektrizitätserzeugung, -verteilung u.ä.	7 676	-0,4	1,9	7 537	7 705	2,2
32 Rundfunk- und Nachrichtentechnik	2 633	0,3	-3,1	2 697	2 662	-1,3
33 Medizin-, Mess-, Steuer- und Regelungstechnik, Optik, Herst. von Uhren	5 669	0,3	1,6	5 524	5 693	3,1
DM Fahrzeugbau	29 217	0,4	0,7	29 014	29 206	0,7
34 Herstellung von Kraftwagen und Kraftwagenteilen	26 873	0,5	0,4	26 757	26 845	0,3
35 Sonstiger Fahrzeugbau	2 344	-0,5	4,3	2 257	2 361	4,6
DN Herstellung von Möbeln, Schmuck, Musikinstrumenten, Sportgeräten, Spielwaren und sonstigen Erzeugnissen; Recycling	7 183	-0,9	-7,1	7 789	7 270	-6,7
36 Herstellung von Möbeln, Schmuck, Musikinstrumenten, Sportgeräten, Spielwaren und sonstigen Erzeugnissen	6 637	-1,0	-7,9	7 269	6 731	-7,4
36.1 Herstellung von Möbeln	4 785	-1,0	-6,7	5 167	4 856	-6,0
36.2 Herstellung von Schmuck und ähnlichen Erzeugnissen	571	0,2	-9,9	632	573	-9,3
37 Recycling	546	0,2	5,2	520	539	3,7

Erläuterung der Fußnoten siehe Seite 3.

2. Betriebe, Beschäftigung und Umsatz im Mai 2005 nach Wirtschaftszweigen

Wirtschaftszweig	Mai 2005	Veränderung in %		Januar - Mai		
		Mai 2005		2004	2005	Veränderung in %
		April 2005	Mai 2004			

Geleistete Arbeitsstunden (1 000)

C+D	Verarbeitendes Gewerbe sowie Bergbau und Gewinnung von Steinen und Erden	33 976	-7,0	-2,0	180 507	175 714	-2,7
A/EN	Vorleistungsgüterproduzenten und Energie	16 990	-6,8	-3,1	90 841	87 640	-3,5
B	Investitionsgüterproduzenten	9 708	-8,0	-0,5	51 129	50 487	-1,3
GG	Gebrauchsgüterproduzenten	967	-11,4	-3,4	5 460	5 216	-4,5
VG	Verbrauchsgüterproduzenten	6 311	-5,0	-1,2	33 077	32 370	-2,1
C	Bergbau und Gewinnung von Steinen und Erden	279	-4,8	-2,4	1 412	1 334	-5,5
D	Verarbeitendes Gewerbe	33 697	-7,0	-2,0	179 094	174 380	-2,6
DA	Ernährungsgewerbe und Tabakverarbeitung	3 233	-2,9	1,3	16 373	16 259	-0,7
15	Ernährungsgewerbe	2 975	-3,3	0,7	15 191	14 995	-1,3
16	Tabakverarbeitung	258	2,4	8,9	1 182	1 264	6,9
DB	Textil- und Bekleidungsindustrie
17	Textilgewerbe
18	Bekleidungsindustrie	53	0,0	-5,4	311	267	-14,1
DC	Lederindustrie	425	-7,4	-12,2	2 540	2 312	-9,0
19.3	Herstellung von Schuhen	350	-7,9	-11,2	2 068	1 924	-7,0
DD	Holzgewerbe (ohne Herstellung von Möbeln)	868	-2,4	-3,8	4 474	4 199	-6,1
DE	Papier-, Verlags- und Druckgewerbe	1 933	-5,1	-4,4	10 475	10 042	-4,1
21	Papiergewerbe	1 106	-3,3	-5,4	6 075	5 720	-5,8
22	Verlagsgewerbe, Druckgewerbe, Vervielfältigung von bespielten Ton-, Bild- und Datenträgern	827	-7,3	-3,2	4 401	4 322	-1,8
DF	Kokerei, Mineralölverarbeitung, Herstellung und Verarbeitung von Spalt- und Brutstoffen
DG	Herstellung von chemischen Erzeugnissen	6 670	-10,3	-4,7	36 667	35 485	-3,2
DH	Herstellung von Gummi- und Kunststoffwaren	2 833	-3,9	-0,2	14 617	14 321	-2,0
DI	Glasgewerbe, Herstellung von Keramik, Verarbeitung von Steinen und Erden	2 200	-4,0	-5,7	11 932	11 013	-7,7
DJ	Metallerzeugung und -bearbeitung, Herstellung von Metallerzeugnissen	4 282	-6,5	-1,0	22 407	22 053	-1,6
27	Metallerzeugung und -bearbeitung	911	-6,7	-1,1	4 748	4 691	-1,2
28	Herstellung von Metallerzeugnissen	3 371	-6,4	-1,0	17 658	17 362	-1,7
DK	Maschinenbau	4 376	-7,6	-2,1	23 338	22 818	-2,2
DL	Herstellung von Büromaschinen, Datenverarbeitungsgeräten und -einrichtungen; Elektrotechnik, Feinmechanik und Optik	2 128	-6,8	0,9	11 054	11 092	0,3
30	Herstellung von Büromaschinen, Datenverarbeitungsgeräten und -einrichtungen	138	-4,8	6,2	698	709	1,6
31	Herstellung von Geräten der Elektrizitätserzeugung, -verteilung u.ä.	967	-6,5	4,1	4 900	4 967	1,4
32	Rundfunk- und Nachrichtentechnik	340	-8,1	-5,3	1 852	1 807	-2,4
33	Medizin-, Mess-, Steuer- und Regelungstechnik, Optik, Herst. von Uhren	684	-6,9	-1,0	3 603	3 610	0,2
DM	Fahrzeugbau	3 535	-9,5	3,4	18 198	18 363	0,9
34	Herstellung von Kraftwagen und Kraftwagenteilen	3 273	-9,5	3,3	16 842	17 018	1,0
35	Sonstiger Fahrzeugbau	262	-8,7	4,4	1 356	1 345	-0,8
DN	Herstellung von Möbeln, Schmuck, Musikinstrumenten, Sportgeräten, Spielwaren und sonstigen Erzeugnissen; Recycling	859	-11,0	-4,8	4 956	4 590	-7,4
36	Herstellung von Möbeln, Schmuck, Musikinstrumenten, Sportgeräten, Spielwaren und sonstigen Erzeugnissen	776	-11,5	-6,4	4 573	4 179	-8,6
36.1	Herstellung von Möbeln	536	-14,5	-6,3	3 235	2 974	-8,1
36.2	Herstellung von Schmuck und ähnlichen Erzeugnissen	80	-2,4	-5,9	434	404	-6,9
37	Recycling	83	-5,7	12,2	382	412	7,9

Erläuterung der Fußnoten siehe Seite 3.

2. Betriebe, Beschäftigung und Umsatz im Mai 2005 nach Wirtschaftszweigen

Wirtschaftszweig	Mai 2005	Veränderung in % Mai 2005		Januar - Mai		
		April 2005	Mai 2004	2004	2005	Verände- rung in %

Bruttolöhne und -gehälter (1 000 EUR)

C+D	Verarbeitendes Gewerbe sowie Bergbau und Gewinnung von Steinen und Erden	1 039 381	22,1	8,4	4 337 380	4 339 086	0,0
A/EN	Vorleistungsgüterproduzenten und Energie	637 650	48,5	14,7	2 310 380	2 342 289	1,4
B	Investitionsgüterproduzenten	245 386	-2,0	-0,3	1 243 484	1 212 947	-2,5
GG	Gebrauchsgüterproduzenten	20 948	0,6	-4,2	108 000	103 579	-4,1
VG	Verbrauchsgüterproduzenten	135 398	-9,9	0,3	675 516	680 271	0,7
C	Bergbau und Gewinnung von Steinen und Erden	5 660	5,4	-2,0	27 006	26 065	-3,5
D	Verarbeitendes Gewerbe	1 033 721	22,2	8,5	4 310 374	4 313 021	0,1
DA	Ernährungsgewerbe und Tabakverarbeitung	59 261	4,5	1,9	284 467	289 279	1,7
15	Ernährungsgewerbe	53 755	5,2	2,2	254 303	258 489	1,6
16	Tabakverarbeitung	5 507	-1,5	-1,0	30 164	30 790	2,1
DB	Textil- und Bekleidungsgewerbe
17	Textilgewerbe	5 611	11,0	-9,3	29 327	25 755	-12,2
18	Bekleidungsgewerbe
DC	Ledergewerbe	6 865	4,3	-15,1	36 395	32 893	-9,6
19.3	Herstellung von Schuhen	5 799	5,7	-13,9	29 744	27 377	-8,0
DD	Holzgewerbe (ohne Herstellung von Möbeln)	15 628	-1,3	-4,5	81 641	78 188	-4,2
DE	Papier-, Verlags- und Druckgewerbe	47 220	3,8	-5,1	238 058	231 205	-2,9
21	Papiergewerbe	26 238	3,8	-6,9	135 175	129 599	-4,1
22	Verlagsgewerbe, Druckgewerbe, Vervielfältigung von bespielten Ton-, Bild- und Datenträgern	20 982	3,8	-2,8	102 883	101 606	-1,2
DF	Kokerei, Mineralölverarbeitung, Herstellung und Verarbeitung von Spalt- und Brutstoffen
DG	Herstellung von chemischen Erzeugnissen	415 558	79,2	29,8	1 171 785	1 271 118	8,5
DH	Herstellung von Gummi- und Kunststoffwaren	57 645	-1,9	-4,2	309 900	291 093	-6,1
DI	Glasgewerbe, Herstellung von Keramik, Verarbeitung von Steinen und Erden	50 792	1,4	-11,4	275 594	249 773	-9,4
DJ	Metallerzeugung und -bearbeitung, Herstellung von Metallerzeugnissen	103 911	3,8	-2,5	521 093	506 979	-2,7
27	Metallerzeugung und -bearbeitung	33 142	16,6	4,5	140 714	148 177	5,3
28	Herstellung von Metallerzeugnissen	70 769	-1,3	-5,5	380 380	358 802	-5,7
DK	Maschinenbau	111 872	1,4	0,8	545 452	538 344	-1,3
DL	Herstellung von Büromaschinen, Datenverarbeitungsgeräten und -einrichtungen; Elektrotechnik, Feinmechanik und Optik	47 171	4,4	2,2	223 440	228 016	2,0
30	Herstellung von Büromaschinen, Datenverarbeitungsgeräten und -einrichtungen	3 046	-3,3	5,2	15 049	15 989	6,2
31	Herstellung von Geräten der Elektrizitätserzeugung, -verteilung u.ä.	19 558	2,3	3,4	94 179	95 944	1,9
32	Rundfunk- und Nachrichtentechnik	9 605	27,0	1,5	39 045	40 265	3,1
33	Medizin-, Mess-, Steuer- und Regelungstechnik, Optik, Herst. von Uhren	14 962	-2,5	0,5	75 167	75 818	0,9
DM	Fahrzeugbau	92 973	-7,5	0,2	489 316	475 156	-2,9
34	Herstellung von Kraftwagen und Kraftwagenteilen	86 036	-8,1	-0,4	457 542	441 389	-3,5
35	Sonstiger Fahrzeugbau	6 937	2,0	8,7	31 774	33 767	6,3
DN	Herstellung von Möbeln, Schmuck, Musikinstrumenten, Sportgeräten, Spielwaren und sonstigen Erzeugnissen; Recycling	17 331	-0,6	-6,2	93 493	86 513	-7,5
36	Herstellung von Möbeln, Schmuck, Musikinstrumenten, Sportgeräten, Spielwaren und sonstigen Erzeugnissen	16 078	-0,8	-7,5	87 802	80 618	-8,2
36.1	Herstellung von Möbeln	12 036	-3,8	-8,2	67 163	61 593	-8,3
36.2	Herstellung von Schmuck und ähnlichen Erzeugnissen	1 132	4,9	-5,4	5 908	5 627	-4,8
37	Recycling	1 253	2,5	15,4	5 691	5 895	3,6

Erläuterung der Fußnoten siehe Seite 3.

2. Betriebe, Beschäftigung und Umsatz im Mai 2005 nach Wirtschaftszweigen

Wirtschaftszweig	Mai 2005	Veränderung in % Mai 2005		Januar - Mai		
		April 2005	Mai 2004	2004	2005	Verände- rung in %

Gesamtumsatz (1 000 EUR) 4)

C+D	Verarbeitendes Gewerbe sowie Bergbau und Gewinnung von Steinen und Erden	5 758 631	-0,5	8,0	26 696 310	27 781 379	4,1
A/EN	Vorleistungsgüterproduzenten und Energie	3 047 748	1,1	5,3	14 500 907	14 654 906	1,1
B	Investitionsgüterproduzenten	1 624 437	-3,5	12,8	6 968 502	7 714 381	10,7
GG	Gebrauchsgüterproduzenten	101 820	-9,7	-2,5	567 188	554 559	-2,2
VG	Verbrauchsgüterproduzenten	984 627	1,0	9,9	4 659 713	4 857 534	4,2
C	Bergbau und Gewinnung von Steinen und Erden	29 756	-1,2	11,2	114 697	113 872	-0,7
D	Verarbeitendes Gewerbe	5 728 875	-0,5	7,9	26 581 614	27 667 507	4,1
DA	Ernährungsgewerbe und Tabakverarbeitung	548 813	2,3	6,6	2 556 127	2 614 263	2,3
15	Ernährungsgewerbe	448 068	2,3	3,9	2 161 237	2 136 784	-1,1
16	Tabakverarbeitung	100 745	2,5	20,4	394 890	477 479	20,9
DB	Textil- und Bekleidungsgewerbe
17	Textilgewerbe
18	Bekleidungsgewerbe	4 103	15,8	28,2	44 309	32 164	-27,4
DC	Ledergewerbe	.	.	.	229 016	.	.
19.3	Herstellung von Schuhen	20 226	-32,6	-10,3	179 697	177 346	-1,3
DD	Holzgewerbe (ohne Herstellung von Möbeln)	80 149	-12,3	-14,2	468 794	417 777	-10,9
DE	Papier-, Verlags- und Druckgewerbe	272 774	-5,5	3,3	1 369 070	1 415 327	3,4
21	Papiergewerbe	188 325	-5,3	4,8	957 570	980 418	2,4
22	Verlagsgewerbe, Druckgewerbe, Vervielfältigung von bespielten Ton-, Bild- und Datenträgern	84 448	-6,2	0,2	411 500	434 909	5,7
DF	Kokerei, Mineralölverarbeitung, Herstellung und Verarbeitung von Spalt- und Brutstoffen
DG	Herstellung von chemischen Erzeugnissen	1 872 165	8,1	8,6	8 612 467	8 745 636	1,5
DH	Herstellung von Gummi- und Kunststoffwaren	334 114	-7,6	7,3	1 616 877	1 694 856	4,8
DI	Glasgewerbe, Herstellung von Keramik, Verarbeitung von Steinen und Erden	223 075	-3,2	-0,4	1 091 570	1 047 313	-4,1
DJ	Metallerzeugung und -bearbeitung, Herstellung von Metallerzeugnissen	589 206	-5,0	9,6	2 700 532	2 916 068	8,0
27	Metallerzeugung und -bearbeitung	222 773	-2,9	19,7	982 817	1 103 983	12,3
28	Herstellung von Metallerzeugnissen	366 433	-6,2	4,3	1 717 715	1 812 085	5,5
DK	Maschinenbau	545 755	2,6	15,2	2 286 559	2 444 231	6,9
DL	Herstellung von Büromaschinen, Datenverarbeitungsgeräten und -einrichtungen; Elektrotechnik, Feinmechanik und Optik	207 982	-3,1	-3,0	1 031 926	1 065 522	3,3
30	Herstellung von Büromaschinen, Datenverarbeitungsgeräten und -einrichtungen	15 862	-9,8	22,1	72 023	81 715	13,5
31	Herstellung von Geräten der Elektrizitätserzeugung, -verteilung u.ä.	97 489	-3,5	-10,6	479 716	501 176	4,5
32	Rundfunk- und Nachrichtentechnik	47 435	7,8	1,4	227 240	228 201	0,4
33	Medizin-, Mess-, Steuer- und Regelungstechnik, Optik, Herst. von Uhren	47 195	-9,3	3,2	252 946	254 430	0,6
DM	Fahrzeugbau	895 920	-6,9	13,8	3 873 392	4 360 225	12,6
34	Herstellung von Kraftwagen und Kraftwagenteilen	866 754	-6,7	13,8	3 727 227	4 213 404	13,0
35	Sonstiger Fahrzeugbau	29 166	-10,0	15,3	146 165	146 821	0,4
DN	Herstellung von Möbeln, Schmuck, Musikinstrumenten, Sportgeräten, Spielwaren und sonstigen Erzeugnissen; Recycling	87 713	-13,7	-2,8	494 842	492 973	-0,4
36	Herstellung von Möbeln, Schmuck, Musikinstrumenten, Sportgeräten, Spielwaren und sonstigen Erzeugnissen	71 571	-15,0	-2,3	413 398	410 022	-0,8
36.1	Herstellung von Möbeln	53 833	-15,9	-3,4	308 751	305 349	-1,1
36.2	Herstellung von Schmuck und ähnlichen Erzeugnissen	6 366	-17,2	4,0	35 444	44 010	24,2
37	Recycling	16 142	-7,3	-5,0	81 444	82 951	1,9

Erläuterung der Fußnoten siehe Seite 3.

2. Betriebe, Beschäftigung und Umsatz im Mai 2005 nach Wirtschaftszweigen

Wirtschaftszweig	Mai 2005	Veränderung in % Mai 2005		Januar - Mai		
		April 2005	Mai 2004	2004	2005	Verände- rung in %

Inlandsumsatz (1 000 EUR) 4)

C+D	Verarbeitendes Gewerbe sowie Bergbau und Gewinnung von Steinen und Erden	3 037 213	1,2	5,6	14 544 999	14 463 741	-0,6
A/EN	Vorleistungsgüterproduzenten und Energie	1 521 342	6,3	5,2	7 279 896	6 982 618	-4,1
B	Investitionsgüterproduzenten	737 819	-5,5	5,4	3 457 539	3 576 097	3,4
GG	Gebrauchsgüterproduzenten	70 680	-10,3	-5,0	399 604	396 471	-0,8
VG	Verbrauchsgüterproduzenten	707 372	-0,5	7,8	3 407 960	3 508 555	3,0
C	Bergbau und Gewinnung von Steinen und Erden	23 712	-1,5	9,8	89 868	87 017	-3,2
D	Verarbeitendes Gewerbe	3 013 501	1,2	5,5	14 455 131	14 376 724	-0,5
DA	Ernährungsgewerbe und Tabakverarbeitung	464 508	1,6	5,8	2 183 696	2 218 502	1,6
15	Ernährungsgewerbe	378 425	1,3	2,7	1 849 871	1 809 732	-2,2
16	Tabakverarbeitung	86 082	3,0	22,2	333 825	408 771	22,5
DB	Textil- und Bekleidungsgewerbe	21 436	0,6	7,2	123 218	115 410	-6,3
17	Textilgewerbe	17 885	.	.	.	92 681	.
18	Bekleidungsgewerbe	3 551	.	.	.	22 728	.
DC	Ledergewerbe	17 883	-28,1	-13,3	146 468	134 619	-8,1
19.3	Herstellung von Schuhen	13 781	-29,7	-7,9	112 755	106 937	-5,2
DD	Holzgewerbe (ohne Herstellung von Möbeln)	62 634	-16,1	-20,5	389 444	337 734	-13,3
DE	Papier-, Verlags- und Druckgewerbe
21	Papiergewerbe	124 070	-5,3	4,2	643 682	648 707	0,8
22	Verlagsgewerbe, Druckgewerbe, Vervielfältigung von bespielten Ton-, Bild- und Datenträgern
DF	Kokerei, Mineralölverarbeitung, Herstellung und Verarbeitung von Spalt- und Brutstoffen
DG	Herstellung von chemischen Erzeugnissen	758 477	31,5	16,9	3 318 566	3 155 701	-4,9
DH	Herstellung von Gummi- und Kunststoffwaren	179 121	-10,2	1,2	921 171	912 005	-1,0
DI	Glasgewerbe, Herstellung von Keramik, Verarbeitung von Steinen und Erden	151 838	-4,4	-5,5	749 633	684 680	-8,7
DJ	Metallerzeugung und -bearbeitung, Herstellung von Metallerzeugnissen	343 521	-9,6	4,6	1 650 364	1 739 292	5,4
27	Metallerzeugung und -bearbeitung	96 182	-17,7	10,1	461 937	519 414	12,4
28	Herstellung von Metallerzeugnissen	247 339	-5,9	2,6	1 188 427	1 219 878	2,6
DK	Maschinenbau	217 159	3,5	10,5	964 438	1 014 143	5,2
DL	Herstellung von Büromaschinen, Datenverarbeitungsgeräten und -einrichtungen; Elektrotechnik, Feinmechanik und Optik	146 853	-3,5	0,3	733 801	760 824	3,7
30	Herstellung von Büromaschinen, Datenverarbeitungsgeräten und -einrichtungen	12 348	-11,1	10,5	65 334	62 953	-3,6
31	Herstellung von Geräten der Elektrizitätserzeugung, -verteilung u.ä.	65 852	-7,2	-0,4	329 465	354 745	7,7
32	Rundfunk- und Nachrichtentechnik	40 646	15,0	3,6	176 563	190 141	7,7
33	Medizin-, Mess-, Steuer- und Regelungstechnik, Optik, Herst. von Uhren	28 006	-12,4	-6,2	162 439	152 985	-5,8
DM	Fahrzeugbau	377 744	-10,7	2,5	1 848 092	1 842 633	-0,3
34	Herstellung von Kraftwagen und Kraftwagenteilen	358 869	-11,4	1,8	1 758 228	1 755 855	-0,1
35	Sonstiger Fahrzeugbau	18 875	5,1	17,4	89 864	86 777	-3,4
DN	Herstellung von Möbeln, Schmuck, Musikinstrumenten, Sportgeräten, Spielwaren und sonstigen Erzeugnissen; Recycling	59 273	-19,2	-7,0	351 190	354 957	1,1
36	Herstellung von Möbeln, Schmuck, Musikinstrumenten, Sportgeräten, Spielwaren und sonstigen Erzeugnissen	49 139	-18,0	-7,0	297 691	296 754	-0,3
36.1	Herstellung von Möbeln	40 322	-18,9	-8,6	240 506	237 888	-1,1
36.2	Herstellung von Schmuck und ähnlichen Erzeugnissen	.	.	.	22 446	.	.
37	Recycling	10 135	-24,3	-7,0	53 499	58 203	8,8

Erläuterung der Fußnoten siehe Seite 3.

2. Betriebe, Beschäftigung und Umsatz im Mai 2005 nach Wirtschaftszweigen

Wirtschaftszweig	Mai 2005	Veränderung in % Mai 2005		Januar - Mai		
		April 2005	Mai 2004	2004	2005	Verände- rung in %

Auslandsumsatz insgesamt (1 000 EUR) 4)

C+D	Verarbeitendes Gewerbe sowie Bergbau und Gewinnung von Steinen und Erden	2 721 418	-2,2	10,8	12 151 311	13 317 638	9,6
A/EN	Vorleistungsgüterproduzenten und Energie	1 526 406	-3,6	5,4	7 221 011	7 672 288	6,2
B	Investitionsgüterproduzenten	886 618	-1,7	19,9	3 510 963	4 138 284	17,9
GG	Gebrauchsgüterproduzenten	31 139	-8,4	3,9	167 585	158 087	-5,7
VG	Verbrauchsgüterproduzenten	277 255	5,0	15,7	1 251 752	1 348 979	7,8
C	Bergbau und Gewinnung von Steinen und Erden	6 044	0,2	17,2	24 828	26 855	8,2
D	Verarbeitendes Gewerbe	2 715 374	-2,3	10,7	12 126 483	13 290 783	9,6
DA	Ernährungsgewerbe und Tabakverarbeitung	84 305	6,2	11,2	372 431	395 761	6,3
15	Ernährungsgewerbe	69 643	7,8	11,2	311 366	327 053	5,0
16	Tabakverarbeitung	14 663	-0,8	10,9	61 065	68 709	12,5
DB	Textil- und Bekleidungsgewerbe
17	Textilgewerbe
18	Bekleidungsgewerbe	551	.	.	.	9 436	.
DC	Ledergewerbe	.	.	.	82 547	.	.
19.3	Herstellung von Schuhen	6 445	-38,2	-15,2	66 942	70 408	5,2
DD	Holzgewerbe (ohne Herstellung von Möbeln)	17 515	4,1	20,2	79 349	80 043	0,9
DE	Papier-, Verlags- und Druckgewerbe
21	Papiergewerbe	64 255	-5,3	5,9	313 888	331 710	5,7
22	Verlagsgewerbe, Druckgewerbe, Vervielfältigung von bespielten Ton-, Bild- und Datenträgern
DF	Kokerei, Mineralölverarbeitung, Herstellung und Verarbeitung von Spalt- und Brutstoffen
DG	Herstellung von chemischen Erzeugnissen	1 113 688	-3,6	3,6	5 293 901	5 589 936	5,6
DH	Herstellung von Gummi- und Kunststoffwaren	154 993	-4,4	15,2	695 707	782 852	12,5
DI	Glasgewerbe, Herstellung von Keramik, Verarbeitung von Steinen und Erden	71 238	-0,4	12,4	341 937	362 634	6,1
DJ	Metallerzeugung und -bearbeitung, Herstellung von Metallerzeugnissen	245 684	2,2	17,5	1 050 168	1 176 776	12,1
27	Metallerzeugung und -bearbeitung	126 590	12,5	28,2	520 880	584 569	12,2
28	Herstellung von Metallerzeugnissen	119 094	-6,8	7,9	529 288	592 207	11,9
DK	Maschinenbau	328 597	2,0	18,5	1 322 120	1 430 087	8,2
DL	Herstellung von Büromaschinen, Datenverarbeitungsgeräten und -einrichtungen; Elektrotechnik, Feinmechanik und Optik	61 129	-2,0	-10,3	298 125	304 698	2,2
30	Herstellung von Büromaschinen, Datenverarbeitungsgeräten und -einrichtungen	3 514	-4,9	93,6	6 689	18 762	180,5
31	Herstellung von Geräten der Elektrizitätserzeugung, -verteilung u.ä.	31 637	5,4	-26,3	150 252	146 431	-2,5
32	Rundfunk- und Nachrichtentechnik	6 789	-21,5	-10,1	50 677	38 059	-24,9
33	Medizin-, Mess-, Steuer- und Regelungstechnik, Optik, Herst. von Uhren	19 189	-4,2	20,9	90 508	101 445	12,1
DM	Fahrzeugbau	518 176	-3,8	23,8	2 025 300	2 517 592	24,3
34	Herstellung von Kraftwagen und Kraftwagenteilen	507 885	-3,2	24,0	1 968 999	2 457 549	24,8
35	Sonstiger Fahrzeugbau	10 290	-28,9	11,6	56 301	60 043	6,6
DN	Herstellung von Möbeln, Schmuck, Musikinstrumenten, Sportgeräten, Spielwaren und sonstigen Erzeugnissen; Recycling	28 440	0,5	7,3	143 652	138 016	-3,9
36	Herstellung von Möbeln, Schmuck, Musikinstrumenten, Sportgeräten, Spielwaren und sonstigen Erzeugnissen	22 432	-7,6	9,8	115 707	113 268	-2,1
36.1	Herstellung von Möbeln	13 512	-5,5	16,0	68 244	67 461	-1,1
36.2	Herstellung von Schmuck und ähnlichen Erzeugnissen	.	.	.	12 999	.	.
37	Recycling	6 007	49,1	-1,4	27 945	24 748	-11,4

Erläuterung der Fußnoten siehe Seite 3.

2. Betriebe, Beschäftigung und Umsatz im Mai 2005 nach Wirtschaftszweigen

Wirtschaftszweig	Mai 2005	Veränderung in % Mai 2005		Januar - Mai		
		April 2005	Mai 2004	2004	2005	Verände- rung in %

Auslandsumsatz mit der Eurozone (1 000 EUR) 4)

C+D	Verarbeitendes Gewerbe sowie Bergbau und Gewinnung von Steinen und Erden	1 347 625	-3,7	-1,5	6 775 033	6 836 548	0,9
A/EN	Vorleistungsgüterproduzenten und Energie	744 848	-3,1	4,2	3 604 787	3 842 417	6,6
B	Investitionsgüterproduzenten	349 892	-10,1	-20,7	2 076 897	1 800 830	-13,3
GG	Gebrauchsgüterproduzenten	20 889	-4,1	11,5	108 210	101 694	-6,0
VG	Verbrauchsgüterproduzenten	231 996	6,0	19,8	985 139	1 091 607	10,8
C	Bergbau und Gewinnung von Steinen und Erden	5 173	-0,4	18,3	21 034	22 637	7,6
D	Verarbeitendes Gewerbe	1 342 452	-3,7	-1,6	6 753 999	6 813 911	0,9
DA	Ernährungsgewerbe und Tabakverarbeitung	67 691	2,3	9,4	298 551	316 415	6,0
15	Ernährungsgewerbe	.	.	.	244 004	.	.
16	Tabakverarbeitung	.	.	.	54 547	.	.
DB	Textil- und Bekleidungsgewerbe
17	Textilgewerbe
18	Bekleidungsgewerbe
DC	Ledergewerbe	.	.	.	39 163	.	.
19.3	Herstellung von Schuhen	2 994	-48,3	-5,7	28 779	34 310	19,2
DD	Holzgewerbe (ohne Herstellung von Möbeln)	13 160	12,5	32,7	45 361	55 973	23,4
DE	Papier-, Verlags- und Druckgewerbe
21	Papiergewerbe	48 210	-3,3	8,9	212 169	242 908	14,5
22	Verlagsgewerbe, Druckgewerbe, Vervielfältigung von bespielten Ton-, Bild- und Datenträgern
DF	Kokerei, Mineralölverarbeitung, Herstellung und Verarbeitung von Spalt- und Brutstoffen
DG	Herstellung von chemischen Erzeugnissen	545 735	0,2	6,0	2 672 725	2 780 109	4,0
DH	Herstellung von Gummi- und Kunststoffwaren	99 210	-4,1	10,2	445 543	503 034	12,9
DI	Glasgewerbe, Herstellung von Keramik, Verarbeitung von Steinen und Erden	36 243	-1,5	4,7	171 876	184 217	7,2
DJ	Metallerzeugung und -bearbeitung, Herstellung von Metallerzeugnissen	131 826	-7,7	13,7	543 269	664 198	22,3
27	Metallerzeugung und -bearbeitung	48 988	0,0	15,7	211 384	244 132	15,5
28	Herstellung von Metallerzeugnissen	82 839	-11,6	12,5	331 885	420 066	26,6
DK	Maschinenbau	137 456	-12,5	-9,1	711 189	683 215	-3,9
DL	Herstellung von Büromaschinen, Datenverarbeitungsgeräten und -einrichtungen; Elektrotechnik, Feinmechanik und Optik	38 872	6,1	-10,8	160 958	178 183	10,7
30	Herstellung von Büromaschinen, Datenverarbeitungsgeräten und -einrichtungen	3 147	31,1	348,9	3 996	14 237	256,3
31	Herstellung von Geräten der Elektrizitätserzeugung, -verteilung u.ä.	21 214	10,9	-33,7	89 762	92 757	3,3
32	Rundfunk- und Nachrichtentechnik	3 768	-9,2	7,0	25 870	20 252	-21,7
33	Medizin-, Mess-, Steuer- und Regelungstechnik, Optik, Herst. von Uhren	10 742	-1,9	46,9	41 330	50 937	23,2
DM	Fahrzeugbau	184 254	-9,5	-29,1	1 275 877	993 425	-22,1
34	Herstellung von Kraftwagen und Kraftwagenteilen	180 201	-8,6	-29,5	1 250 403	966 627	-22,7
35	Sonstiger Fahrzeugbau	4 054	-37,4	-11,4	25 474	26 798	5,2
DN	Herstellung von Möbeln, Schmuck, Musikinstrumenten, Sportgeräten, Spielwaren und sonstigen Erzeugnissen; Recycling	21 808	10,6	15,6	104 006	100 461	-3,4
36	Herstellung von Möbeln, Schmuck, Musikinstrumenten, Sportgeräten, Spielwaren und sonstigen Erzeugnissen
36.1	Herstellung von Möbeln	11 382	1,0	20,1	55 024	54 438	-1,1
36.2	Herstellung von Schmuck und ähnlichen Erzeugnissen
37	Recycling

Erläuterung der Fußnoten siehe Seite 3.

3. Exportquote im Mai 2005 nach Wirtschaftszweigen

Wirtschaftszweig	Mai 2005	Veränderung in %		Januar - Mai			
		Mai 2005		2004	2005	Veränderung in %	
		April 2005	Mai 2004				
Exportquote (%)							
C+D	Verarbeitendes Gewerbe sowie Bergbau und Gewinnung von Steinen und Erden	47,3	X	X	45,5	47,9	X
A/EN	Vorleistungsgüterproduzenten und Energie	50,1	X	X	49,8	52,4	X
B	Investitionsgüterproduzenten	54,6	X	X	50,4	53,6	X
GG	Gebrauchsgüterproduzenten	30,6	X	X	29,5	28,5	X
VG	Verbrauchsgüterproduzenten	28,2	X	X	26,9	27,8	X
C	Bergbau und Gewinnung von Steinen und Erden	20,3	X	X	21,6	23,6	X
D	Verarbeitendes Gewerbe	47,4	X	X	45,6	48,0	X
DA	Ernährungsgewerbe und Tabakverarbeitung	15,4	X	X	14,6	15,1	X
15	Ernährungsgewerbe	15,5	X	X	14,4	15,3	X
16	Tabakverarbeitung	14,6	X	X	15,5	14,4	X
DB	Textil- und Bekleidungsgewerbe	.	X	X	.	.	X
17	Textilgewerbe	.	X	X	.	.	X
18	Bekleidungsgewerbe	13,4	X	X	.	29,3	X
DC	Ledergewerbe	.	X	X	36,0	.	X
19.3	Herstellung von Schuhen	31,9	X	X	37,3	39,7	X
DD	Holzgewerbe (ohne Herstellung von Möbeln)	21,9	X	X	16,9	19,2	X
DE	Papier-, Verlags- und Druckgewerbe	.	X	X	.	.	X
21	Papiergewerbe	34,1	X	X	32,8	33,8	X
22	Verlagsgewerbe, Druckgewerbe, Vervielfältigung von bespielten Ton-, Bild- und Datenträgern	.	X	X	.	.	X
DF	Kokerei, Mineralölverarbeitung, Herstellung und Verarbeitung von Spalt- und Brutstoffen	.	X	X	.	.	X
DG	Herstellung von chemischen Erzeugnissen	59,5	X	X	61,5	63,9	X
DH	Herstellung von Gummi- und Kunststoffwaren	46,4	X	X	43,0	46,2	X
DI	Glasgewerbe, Herstellung von Keramik, Verarbeitung von Steinen und Erden	31,9	X	X	31,3	34,6	X
DJ	Metallerzeugung und -bearbeitung, Herstellung von Metallerzeugnissen	41,7	X	X	38,9	40,4	X
27	Metallerzeugung und -bearbeitung	56,8	X	X	53,0	53,0	X
28	Herstellung von Metallerzeugnissen	32,5	X	X	30,8	32,7	X
DK	Maschinenbau	60,2	X	X	57,8	58,5	X
DL	Herstellung von Büromaschinen, Datenverarbeitungsgeräten und -einrichtungen; Elektrotechnik, Feinmechanik und Optik	29,4	X	X	28,9	28,6	X
30	Herstellung von Büromaschinen, Datenverarbeitungsgeräten und -einrichtungen	22,2	X	X	9,3	23,0	X
31	Herstellung von Geräten der Elektrizitätserzeugung, -verteilung u.ä.	32,5	X	X	31,3	29,2	X
32	Rundfunk- und Nachrichtentechnik	14,3	X	X	22,3	16,7	X
33	Medizin-, Mess-, Steuer- und Regelungstechnik, Optik, Herst. von Uhren	40,7	X	X	35,8	39,9	X
DM	Fahrzeugbau	57,8	X	X	52,3	57,7	X
34	Herstellung von Kraftwagen und Kraftwagenteilen	58,6	X	X	52,8	58,3	X
35	Sonstiger Fahrzeugbau	35,3	X	X	38,5	40,9	X
DN	Herstellung von Möbeln, Schmuck, Musikinstrumenten, Sportgeräten, Spielwaren und sonstigen Erzeugnissen; Recycling	32,4	X	X	29,0	28,0	X
36	Herstellung von Möbeln, Schmuck, Musikinstrumenten, Sportgeräten, Spielwaren und sonstigen Erzeugnissen	31,3	X	X	28,0	27,6	X
36.1	Herstellung von Möbeln	25,1	X	X	22,1	22,1	X
36.2	Herstellung von Schmuck und ähnlichen Erzeugnissen	.	X	X	36,7	.	X
37	Recycling	37,2	X	X	34,3	29,8	X

Erläuterung der Fußnoten siehe Seite 3.

4. Betriebe, Beschäftigung und Umsatz im Mai 2005 nach Verwaltungsbezirken

Verwaltungsbezirk	Betriebe	Beschäftigte		Geleist. Arbeitsstunden	Bruttolöhne u. -gehälter		Umsatz ⁴⁾		Exportquote
		insgesamt	Arbeiter/innen		insgesamt	Löhne	insgesamt	Auslands-umsatz	
	Anzahl ²⁾			1 000	1 000 EUR				%
Kreisfreie Stadt Koblenz	42	6 675	4 461	834	21 104	12 134	142 180	70 254	49,4
Landkreis Ahrweiler	54	5 687	3 952	640	14 328	7 291	76 334	.	.
Landkreis Altenkirchen (Ww.)	122	10 256	7 042	1 302	27 695	16 076	127 466	37 091	29,1
Landkreis Bad Kreuznach	80	10 226	6 668	1 218	28 699	15 805	148 889	68 250	45,8
Landkreis Birkenfeld	63	5 035	.	652	11 300
Landkreis Cochem-Zell	24	2 327	.	272	6 102
Landkreis Mayen-Koblenz	129	13 168	8 757	1 640	39 567	23 511	286 465	131 514	45,9
Landkreis Neuwied	149	14 900	9 108	1 890	44 139	22 217	230 102	77 983	33,9
Rhein-Hunsrück-Kreis	63	6 824	4 761	877	19 125	11 609	106 831	48 422	45,3
Rhein-Lahn-Kreis	66	6 725	4 154	804	17 690	8 794	92 159	31 987	34,7
Westerwaldkreis	197	15 918	11 157	2 092	39 925	25 508	232 394	82 351	35,4
Kreisfreie Stadt Trier	61	7 048	4 631	946	19 526	11 326	181 555	37 022	20,4
Landkreis Berncastel-Wittlich	79	9 105	7 233	1 143	23 098	16 555	139 508	46 135	33,1
Landkreis Bitburg-Prüm	49	5 824	3 961	767	16 829	10 046	116 343	23 808	20,5
Landkreis Daun	47	4 068	2 868	514	11 343	6 746	64 347	10 117	15,7
Landkreis Trier-Saarburg	60	5 801	4 180	698	14 124	9 324	86 600	35 513	41,0
Kreisfreie Stadt Frankenthal (Pfalz)	23	5 538	2 927	743	19 999	8 020	83 706	35 698	42,6
Kreisfreie Stadt Kaiserslautern	46	10 870	7 461	1 356	31 563	20 159	132 060	61 320	46,4
Kreisfreie Stadt Landau i.d.Pfalz	23	2 077	.	263	5 656	.	28 551	.	.
Kreisfreie Stadt Ludwigshafen am Rhein	54	42 241	17 634	4 966	372 491	98 448	1 514 241	932 593	61,6
Kreisfreie Stadt Mainz	66	8 825	.	1 130	31 809	9 525	171 679	52 440	30,5
Kreisfreie Stadt Neustadt a.d.Weinstr.	23	1 255	.	160	2 949	.	13 097	.	.
Kreisfreie Stadt Pirmasens	42	4 874	3 138	635	13 578	7 192	76 223	51 355	67,4
Kreisfreie Stadt Speyer	34	4 279	2 609	534	14 911	7 840	84 381	20 933	24,8
Kreisfreie Stadt Worms	46	6 054	.	777	18 373	10 553	104 965	.	.
Kreisfreie Stadt Zweibrücken	20	3 682	2 379	437	13 222	7 433	109 627	77 556	70,7
Landkreis Alzey-Worms	35	2 875	.	353	7 042	4 405	63 825	.	.
Landkreis Bad Dürkheim	54	4 492	3 200	568	11 874	7 270	58 732	15 723	26,8
Donnersbergkreis	39	6 367	4 465	791	19 256	12 334	113 091	57 700	51,0
Landkreis Germersheim	62	15 435	11 031	1 821	49 187	30 679	657 036	426 953	65,0
Landkreis Kaiserslautern	37	2 787	1 986	339	6 554	3 601	26 766	7 999	29,9
Landkreis Kusel	33	2 833	2 002	320	6 567	4 095	29 078	6 414	22,1
Landkreis Südliche Weinstraße	49	4 380	2 731	566	13 548	5 822	84 805	16 802	19,8
Rhein-Pfalz-Kreis	45	2 579	1 582	337	5 751	.	28 663	9 396	32,8
Landkreis Mainz-Bingen	57	10 054	4 222	1 221	34 116	11 146	223 095	109 668	49,2
Landkreis Südwestpfalz	52	2 933	2 150	368	6 340	3 873	34 449	11 901	34,5
Rheinland-Pfalz	2 125	274 017	169 692	33 976	1 039 381	468 331	5 758 631	2 721 418	47,3
Kreisfreie Städte	480	103 418	55 169	12 781	565 181	197 432	2 642 264	1 392 500	52,7
Landkreise	1 645	170 599	114 523	21 195	474 201	270 900	3 116 367	1 328 918	42,6
Industrie- und Handelskammerbezirke									
Koblenz	989	97 741	65 290	12 222	269 674	153 975	1 532 209	595 207	38,8
Trier	296	31 846	22 873	4 069	84 919	53 997	588 353	152 596	25,9
Rheinhessen	204	27 808	14 043	3 481	91 341	35 629	563 564	232 621	41,3
Pfalz	636	116 622	67 486	14 204	593 447	224 729	3 074 505	1 740 994	56,6

Erläuterung der Fußnoten siehe Seite 3.

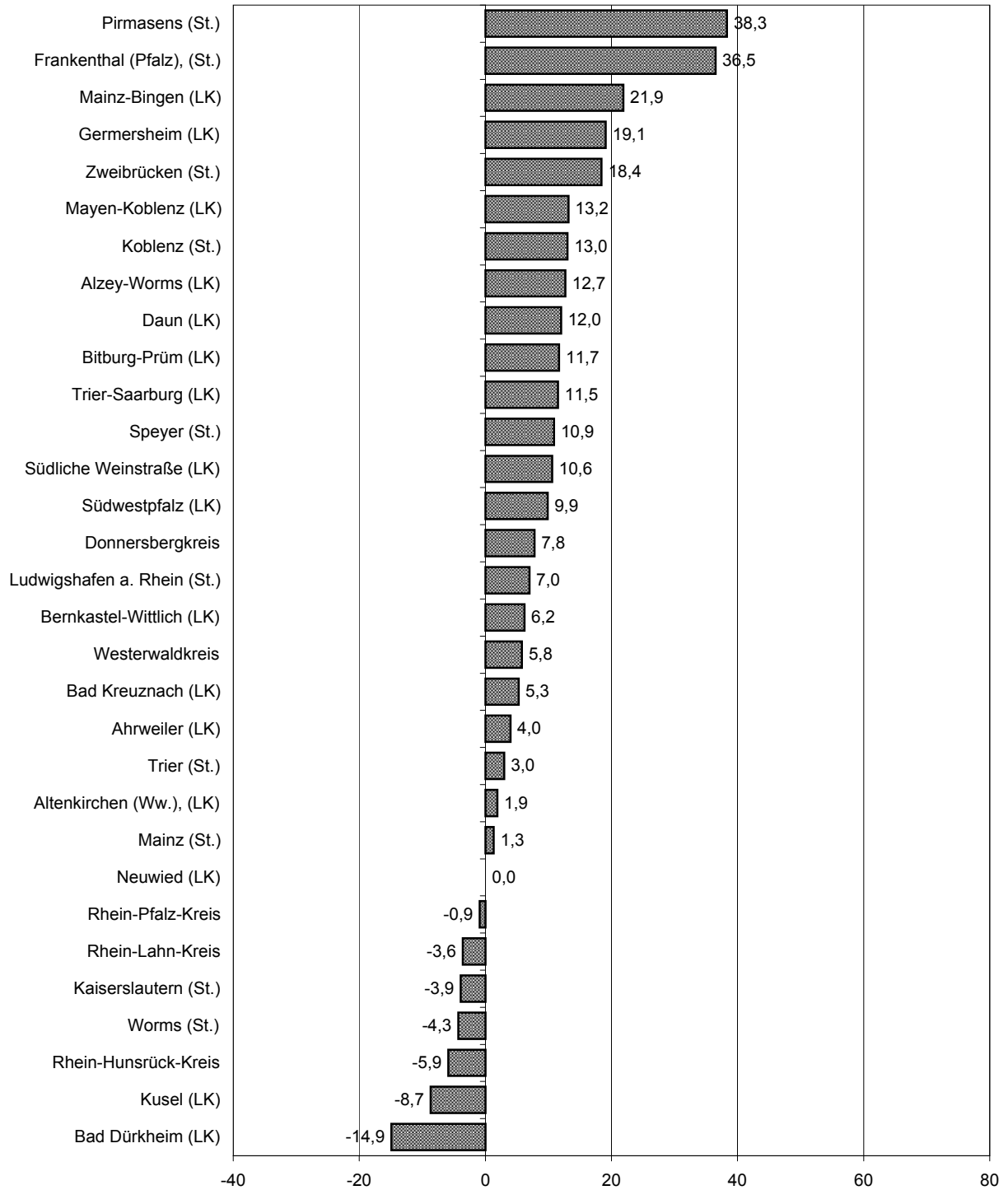
5. Fachliche Betriebsteile, Beschäftigte und Umsatz im Mai 2005 nach Wirtschaftszweigen

Wirtschaftszweig	Fachliche Betriebs- teile	Beschäftigte			Umsatz ⁴⁾			
		ins- gesamt	Ange- stellte	Arbeiter	insgesamt	Inlands- umsatz	Auslands- umsatz	
		Anzahl ²⁾			1 000 EUR			
C+D	Verarbeitendes Gewerbe sowie Bergbau und Gewinnung von Steinen und Erden	2 622	267 515	99 762	167 753	4 753 320	2 500 584	2 252 737
A/EN	Vorleistungsgüterproduzenten und Energie	1 230	129 051	46 607	82 444	2 256 575	1 144 530	1 112 045
B	Investitionsgüterproduzenten	732	76 771	25 673	51 098	1 541 895	709 922	831 973
GG	Gebrauchsgüterproduzenten	96	8 811	3 140	5 671	112 127	74 663	37 464
VG	Verbrauchsgüterproduzenten	564	52 882	24 342	28 540	842 724	571 469	271 254
C	Bergbau und Gewinnung von Steinen und Erden	109	1 826	555	1 271	25 389	20 355	5 034
D	Verarbeitendes Gewerbe	2 513	265 689	99 207	166 482	4 727 931	2 480 229	2 247 702
DA	Ernährungsgewerbe und Tabakverarbeitung	321	25 104	9 876	15 228	458 681	375 267	83 414
15	Ernährungsgewerbe	317	23 447	9 332	14 115	424 988	356 236	68 752
16	Tabakverarbeitung	4	1 657	544	1 113	33 693	19 030	14 663
DB	Textil- und Bekleidungsgewerbe	40	.	.	.	34 197	21 670	12 527
17	Textilgewerbe	32	.	.	.	30 094	18 119	11 976
18	Bekleidungsgewerbe	8	413	176	237	4 103	3 551	551
DC	Ledergewerbe	41	3 251	926	2 325	.	.	.
19.3	Herstellung von Schuhen	32	2 699	730	1 969	18 100	13 082	5 018
DD	Holzgewerbe (ohne Herstellung von Möbeln)	95	6 224	1 555	4 669	76 190	59 866	16 324
DE	Papier-, Verlags- und Druckgewerbe	203	17 144	6 903	10 241	257 969	197 252	60 717
21	Papiergewerbe	86	8 858	2 580	6 278	176 519	119 763	56 756
22	Verlagsgewerbe, Druckgewerbe, Vervielfältigung von bespielten Ton-, Bild- und Datenträgern	117	8 286	4 323	3 963	81 450	77 489	3 961
DF	Kokerei, Mineralölverarbeitung, Herstellung und Verarbeitung von Spalt- und Brutstoffen	4
DG	Herstellung von chemischen Erzeugnissen	168	51 191	28 807	22 384	1 125 315	402 755	722 560
DH	Herstellung von Gummi- und Kunststoffwaren	195	21 849	5 832	16 017	321 374	171 692	149 682
DI	Glasgewerbe, Herstellung von Keramik, Verarbeitung von Steinen und Erden	222	14 813	5 092	9 721	192 809	131 896	60 912
DJ	Metallerzeugung und -bearbeitung, Herstellung von Metallerzeugnissen	422	36 087	9 944	26 143	561 511	323 328	238 183
27	Metallerzeugung und -bearbeitung	59	8 809	2 281	6 528	222 883	94 774	128 109
28	Herstellung von Metallerzeugnissen	363	27 278	7 663	19 615	338 628	228 554	110 074
DK	Maschinenbau	373	34 552	13 782	20 770	538 099	225 641	312 458
DL	Herstellung von Büromaschinen, Datenverarbeitungsgeräten und -einrichtungen; Elektrotechnik, Feinmechanik und Optik	250	16 685	6 458	10 227	204 582	137 333	67 249
30	Herstellung von Büromaschinen, Datenverarbeitungsgeräten und -einrichtungen	12	1 023	613	410	13 347	9 809	3 538
31	Herstellung von Geräten der Elektrizitätserzeugung, -verteilung u.ä.	109	7 587	2 379	5 208	97 901	61 398	36 503
32	Rundfunk- und Nachrichtentechnik	29	2 498	1 018	1 480	46 372	39 691	6 681
33	Medizin-, Mess-, Steuer- und Regelungstechnik, Optik, Herst. von Uhren	100	5 577	2 448	3 129	46 963	26 435	20 527
DM	Fahrzeugbau	83	28 221	6 794	21 427	837 511	352 494	485 017
34	Herstellung von Kraftwagen und Kraftwagenteilen	63	25 955	5 992	19 963	807 655	333 015	474 640
35	Sonstiger Fahrzeugbau	20	2 266	802	1 464	29 856	19 479	10 377
DN	Herstellung von Möbeln, Schmuck, Musikinstrumenten, Sportgeräten, Spielwaren und sonstigen Erzeugnissen; Recycling	96	7 247	2 175	5 072	85 365	57 305	28 060
36	Herstellung von Möbeln, Schmuck, Musikinstrumenten, Sportgeräten, Spielwaren und sonstigen Erzeugnissen	86	6 735	2 039	4 696	72 693	49 430	23 263
36.1	Herstellung von Möbeln	55	4 804	1 453	3 351	54 826	40 323	14 503
36.2	Herstellung von Schmuck und ähnlichen Erzeugnissen	10
37	Recycling	10	512	136	376	12 672	7 875	4 797

Erläuterung der Fußnoten siehe Seite 3.

Umsatz im verarbeitenden Gewerbe sowie im Bergbau und der Gewinnung
von Steinen und Erden im Mai 2005 nach Verwaltungsbezirken

Veränderung gegenüber dem jeweiligen Vorjahresmonat in %



Kreisfreie Stadt (St.)
Landkreis (LK)