



Verarbeitendes Gewerbe sowie Bergbau und Gewinnung von Steinen und Erden im April 2005

Ergebnisse des Monatsberichts für Betriebe von Unternehmen mit 20 und mehr Beschäftigten

Inhalt

	Seite
Vorbemerkungen	3
Definitionen	4
Systematiken	5
Tabellenteil	
1. Betriebe, Beschäftigung und Umsatz 1997 bis 2005	6
2. Betriebe, Beschäftigung und Umsatz im April 2005 nach Wirtschaftszweigen	8
3. Exportquote im April 2005 nach Wirtschaftszweigen	16
4. Betriebe, Beschäftigung und Umsatz im April 2005 nach Verwaltungsbezirken	17
5. Fachliche Betriebsteile, Beschäftigte und Umsatz im April 2005 nach Wirtschaftszweigen	18
Schaubilder	
Entwicklung ausgewählter Merkmale im verarbeitenden Gewerbe sowie im Bergbau und der Gewinnung von Steinen und Erden 2004 und 2005 nach Monaten	7
Umsatz im verarbeitenden Gewerbe sowie im Bergbau und der Gewinnung von Steinen und Erden im April 2005 nach Verwaltungsbezirken	19

Zeichenerklärung

(nach DIN 55301)

0	weniger als die Hälfte von 1 in der letzten besetzten Stelle, jedoch mehr als nichts
-	nichts vorhanden (genau Null)
...	Angabe fällt später an
/	keine Angabe, da Zahlenwert nicht sicher genug
.	Zahlenwert unbekannt oder geheim zu halten
x	Tabellenfach gesperrt, weil Aussage nicht sinnvoll
p	vorläufige Zahl
r	berichtigte Zahl
s	geschätzte Zahl

Geringfügige Abweichungen in den Summen sind auf Runden der Zahlen zurückzuführen.
Abweichungen gegenüber früheren Veröffentlichungen erklären sich durch inzwischen vorgenommene Korrekturen.

Vorbemerkungen

Ziel der Statistik

Die monatlichen Erhebungen stellen kurzfristige Daten über die konjunkturelle Entwicklung des verarbeitenden Gewerbes sowie des Bergbaus und der Gewinnung von Steinen und Erden in wirtschaftssystematischer und regionaler Gliederung zur Verfügung. Die Ergebnisse der Statistik sind wichtiges Material für die Arbeiten der gesetzgebenden Körperschaften, der Bundes- und Landesregierungen, der Verbände, Kammern sowie sonstigen Institutionen und bilden eine unentbehrliche Grundlage für zahlreiche wirtschaftspolitische Entscheidungen.

Rechtsgrundlage

Rechtsgrundlage für die Erhebungen im verarbeitenden Gewerbe ist das Gesetz über die Statistik im Produzierenden Gewerbe (ProdGewStatG) in der Fassung der Bekanntmachung vom 21. März 2002 (BGBl. I S. 1181), zuletzt geändert durch Artikel 104 der Verordnung vom 25. November 2003 (BGBl. I S. 2304) in Verbindung mit dem Gesetz über die Statistik für Bundeszwecke (Bundesstatistikgesetz - BStatG) vom 22. Januar 1987 (BGBl. I S. 462, 565), zuletzt geändert durch Artikel 16 des Gesetzes vom 21. August 2002 (BGBl. I S. 3322).

Berichtskreis

Der Berichtskreis umfasst die Einbetriebsunternehmen des verarbeitenden Gewerbes mit im Allgemeinen 20 und mehr tätigen Personen sowie alle produzierenden Betriebe - unabhängig von der Beschäftigtenzahl - von Mehrbetriebsunternehmen des produzierenden Gewerbes mit im Allgemeinen 20 und mehr tätigen Personen. Um den Bereich des verarbeitenden Gewerbes sowie des Bergbaus und die Gewinnung von Steinen und Erden in der Gliederung nach örtlichen Einheiten weit gehend abzudecken, werden zusätzlich alle Betriebe mit wirtschaftlichem Schwerpunkt im verarbeitenden Gewerbe mit im Allgemeinen 20 tätigen Personen und mehr von Mehrbetriebsunternehmen außerhalb des produzierenden Gewerbes in die Berichterstattung einbezogen.

Aus Gründen einer besseren Repräsentation ist bei folgenden Branchen die Erfassungsgrenze auf 10 und mehr tätige Personen herabgesetzt worden:

- 14.11 - Gewinnung von Naturwerksteinen und Natursteinen, a.n.g.
- 14.21 - Gewinnung von Kies und Sand
- 15.20 - Fischverarbeitung
- 15.31 - Kartoffelverarbeitung
- 15.32 - Herstellung von Frucht- und Gemüsesäften
- 15.33 - Obst- und Gemüseverarbeitung, a.n.g.
- 15.71 - Herstellung von Futtermitteln für Nutztiere
- 15.72 - Herstellung von Futtermitteln für sonstige Tiere
- 15.91 - Herstellung von Spirituosen
- 15.92 - Herstellung von Alkohol
- 15.97 - Herstellung von Malz
- 15.98 - Gewinnung natürlicher Mineralwässer, Herstellung von Erfrischungsgetränken
- 26.63 - Herstellung von Frischbeton (Transportbeton)

Für den Wirtschaftszweig 20.10 Säge-, Hobel- und Holzimprägnierwerke gilt als Erfassungsgrenze ein Jahres-einschnitt von mindestens 5 000 m³ Rohholz.

Grundsätzlich nicht einbezogen werden im Rahmen dieser Statistik die öffentlichen Versorgungsbetriebe sowie die Betriebe des Baugewerbes.

Methodische Hinweise

Bei Betrieben werden die Merkmale "Beschäftigte", und "Umsatz" nach fachlichen Betriebsteilen erhoben und sowohl für Betriebe als auch für fachliche Betriebsteile aufbereitet. Die übrigen in der Veröffentlichung nachgewiesenen Merkmale werden nur für den gesamten Betrieb (einschließlich der baugewerblichen und sonstigen Betriebsteile) erhoben. Hinsichtlich der Darstellung der Ergebnisse für Betriebe wird bei Beschäftigten, Umsätzen und Auftragseingängen zwischen einem Nachweis nach hauptbeteiligten und beteiligten Wirtschaftszweigen unterschieden. Beim Nachweis nach hauptbeteiligten Wirtschaftszweigen in den Tabellen 1 bis 4 werden alle Angaben eines kombinierten Betriebes (örtliche Einheit mit Betriebsteilen in mehreren Wirtschaftszweigen) unter dem Wirtschaftszweig nachgewiesen, bei dem - gemessen an der Zahl der Beschäftigten - der Schwerpunkt des Unternehmens liegt. Eine Ausnahme bildet das Verlagsgewerbe. Hier wird die Verteilung der Umsätze zugrunde gelegt. Für die Gliederung nach beteiligten Wirtschaftszweigen (technische Einheit) in Tabelle 5 werden die Angaben (Beschäftigte, Umsatz) kombinierter Betriebe entsprechend ihrer Fertigung aufgeteilt.

Erläuterung der Fußnoten zu den Tabellen 1 bis 5

1) Ab Januar 1997 einschließlich Auffindungen aus der Handwerkszählung 1995. - 2) Monat = am Ende des Monats; Jahr = Ende September; Zeitraum = Monatsdurchschnitt. - 3) Bis 2002 geleistete Arbeiterstunden, ab 2003 geleistete Arbeitsstunden aller Lohn- und Gehaltsempfänger. - 4) Ohne Umsatzsteuer.

Definitionen

Auslandsumsatz

Direkte Lieferungen und Leistungen an Empfänger, die im Ausland ansässig sind, sowie Lieferungen an Exporteure, die die bestellten Waren ohne Be- und Verarbeitung in das Ausland ausführen. Nach der ab 1968 geltenden gesetzlichen Regelung sind Auslandsumsätze von der Umsatzsteuer (Mehrwertsteuer) befreit.

Auslandsumsatz mit der Eurozone

Als Auslandsumsatz mit der Eurozone gilt der Umsatz mit Staaten der Eurozone, d.h., mit Belgien, Finnland, Frankreich, Griechenland, Irland, Italien, Luxemburg, den Niederlanden, Österreich, Portugal und Spanien.

Beschäftigte

Alle Personen, die am Ende des Monats in einem arbeitsrechtlichen Verhältnis zum Betrieb stehen, tätige Inhaber und Mitinhaber sowie unbezahlt mithelfende Familienangehörige, soweit sie mindestens 1/3 der üblichen Arbeitszeit im Betrieb tätig sind. In den Zahlen für Arbeiter sind gewerblich Auszubildende, in den Angaben für Angestellte kaufmännisch Auszubildende sowie tätige Inhaber, Mitarbeiter und unbezahlt mithelfende Familienangehörige enthalten.

Betrieb

Örtlich getrennte Niederlassung von Unternehmen, einschließlich der Verwaltungs-, Reparatur-, Montage- und Hilfsbetriebe, die mit dem meldenden Betrieb örtlich verbunden sind oder in dessen Nähe liegen. Örtlich getrennte Hauptverwaltungen der Unternehmen werden im verarbeitenden Gewerbe sowie Bergbau und Gewinnung von Steinen und Erden ebenfalls als eigenständige Betriebe erfasst. Die Merkmalswerte sind für den gesamten Betrieb zu melden und schließen auch die nichtproduzierenden Teile ein.

Exportquote

Anteil des Auslandsumsatzes am Gesamtumsatz.

Fachlicher Betriebsteil

Teil des Betriebes, in dem nur eine bestimmte wirtschaftliche Tätigkeit ausgeübt wird (z.B. unterschiedliche Produktionsbereiche). Die Abgrenzung wird durch die WZ 2003-Systematik bestimmt. Im Fall homogener Betriebe bzw. Einbetriebsunternehmen (homogen = gesamte Einheit übt nur eine wirtschaftliche Tätigkeit nach Maßgabe der verwendeten Systematik aus) fallen die Einheiten fachlicher Betriebsteil, Betrieb/Unternehmen zusammen.

Geleistete Arbeitsstunden

Sind die tatsächlich geleisteten Stunden (nicht die bezahlten) aller tätigen Personen (Lohn- und Gehaltsempfänger). Da bis zum Jahr 2002 die tatsächlich geleisteten Arbeiterstunden erhoben wurden, ist der Vorjahresvergleich nicht möglich.

Gesamtumsatz

Umsatz aus Eigenerzeugung, baugewerblicher Umsatz sowie Umsatz aus Handelsware und sonstigen nicht-industriellen Tätigkeiten (wie Erlöse aus Vermietung und Verpachtung, Provisionseinnahmen, Erlöse aus Transportleistungen für Dritte und aus dem Verkauf von eigenen landwirtschaftlichen Erzeugnissen). Als Umsatz gilt die Summe der Rechnungsendbeträge (ohne Umsatzsteuer) einschließlich etwa darin enthaltener Verbrauchsteuern sowie der Kosten für Fracht, Transportversicherung, Porto, Verpackung und Spesen, auch wenn diese gesondert in Rechnung gestellt werden. Außerordentliche und betriebsfremde Erträge aus dem Verkauf von Anlagegütern, aus der Verpachtung von Grundstücken, Zinsen, Dividenden u. dgl. sind nicht im Umsatz enthalten.

Löhne, Gehälter

Bruttosummen ohne Arbeitgeberanteile zur Sozialversicherung, jedoch einschließlich Lohn- und Gehaltszuschläge (auch Gratifikationen, Erfindergelder sowie Provisionen, Tantiemen usw.). Vergütungen für gewerblich und kaufmännisch Auszubildende. Nicht erfasst werden allgemeine soziale Aufwendungen sowie Vergütungen, die als Spesenersatz anzusehen sind.

Unternehmen

Rechtliche und zugleich kleinste bilanzierende Einheit ohne rechtlich selbständige Tochtergesellschaften, Arbeitsgemeinschaften, Betriebsführungsgesellschaften usw. Besteht das Unternehmen nur aus einer einzigen örtlichen Niederlassung, gilt es als Einbetriebsunternehmen, verfügt es über mehrere - mindestens zwei - voneinander getrennt liegende, juristisch unselbständige, örtliche Einheiten ist es ein Mehrbetriebsunternehmen.

Systematiken

Die Darstellung der Ergebnisse erfolgt in der Gliederung der Klassifikation der **Wirtschaftszweige, Ausgabe 2003 (WZ 2003)**. Mit Beginn des Jahres 2003 trat diese neue Klassifikation in Kraft. Sie ist in allen Mitgliedsstaaten der Europäischen Union sowohl für die Erhebung als auch für die Darstellung der statistischen Daten bindend.

Veröffentlichungen

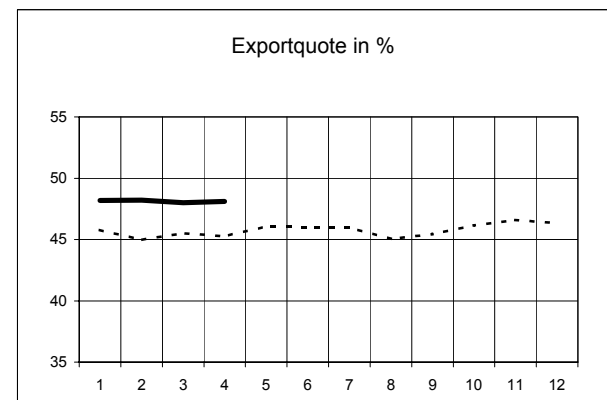
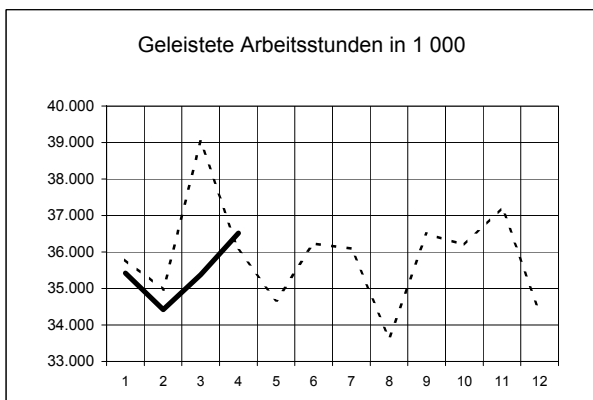
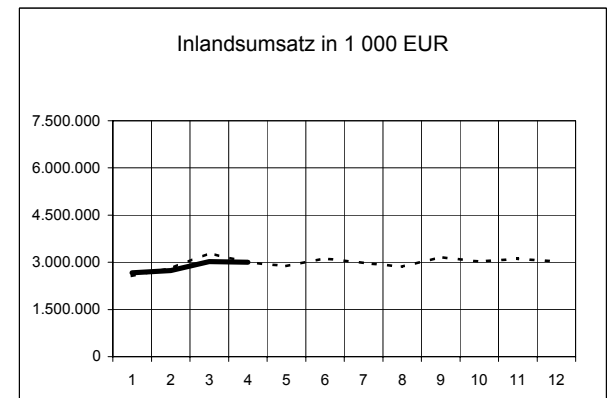
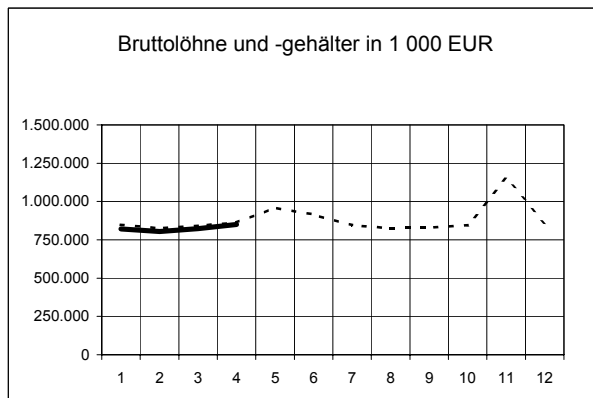
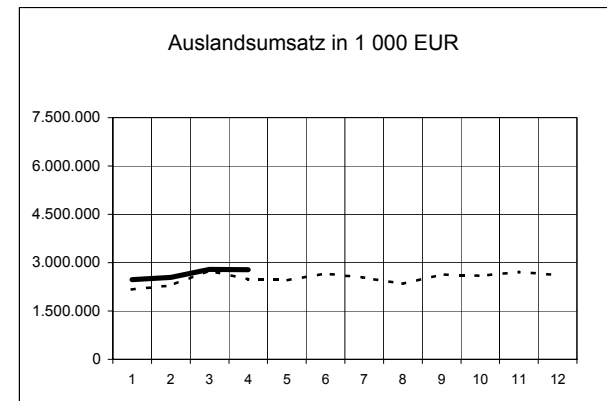
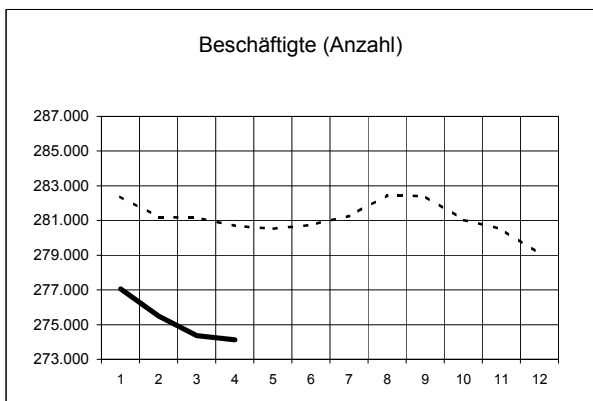
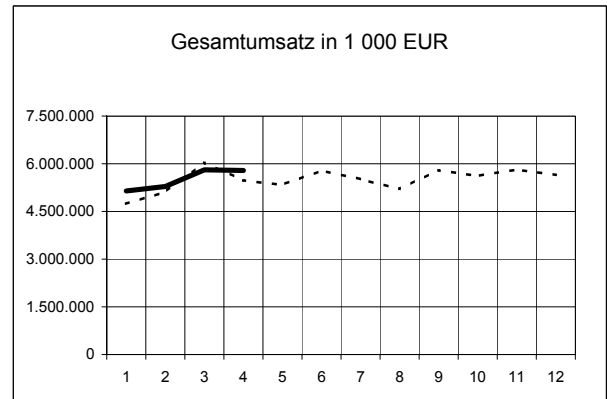
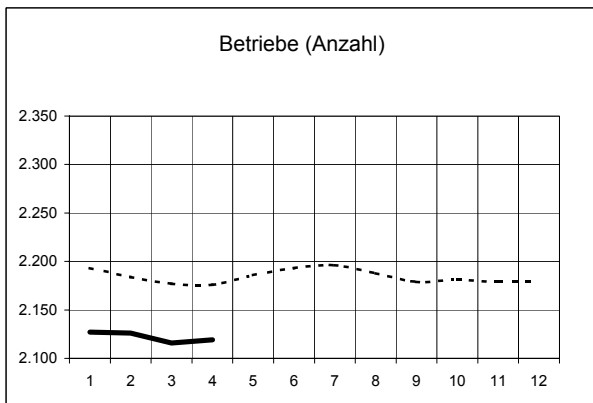
Ergebnisse für das Bundesgebiet über den Bereich verarbeitendes Gewerbe sowie Bergbau und Gewinnung von Steinen und Erden werden vom Statistischen Bundesamt in der Fachserie 4, Reihe 4 veröffentlicht.

1. Betriebe, Beschäftigung und Umsatz 1997 bis 2005

Jahr ¹⁾ Monat	Betriebe	Beschäftigte	Geleistete		Bruttolöhne und -gehälter	Umsatz ⁴⁾			Export- quote
			Arbeits- stunden ³⁾	1 000		insgesamt	darunter Auslandsumsatz		
							insgesamt	mit der Eurozone	
Anzahl ²⁾		1 000		1 000 EUR			%		
1997	2 319	315 059	318 809	10 307 124	56 981 710	23 826 697	-	41,8	
1998	2 286	314 687	319 336	10 498 774	58 161 807	23 781 412	-	40,9	
1999	2 291	308 940	313 083	10 419 777	58 152 261	23 878 345	-	41,1	
2000	2 303	305 086	307 912	10 621 061	61 276 698	24 868 761	-	40,6	
2001	2 390	302 652	302 073	10 800 773	61 920 236	26 108 560	-	42,2	
2002	2 374	297 305	291 554	10 705 799	62 191 459	27 155 720	-	43,7	
2003	2 258	289 169	436 570	10 665 973	62 759 833	28 173 486	-	44,9	
2004	2 179	282 410	430 719	10 606 604	66 090 340	30 253 590	-	45,8	
2002	Jan.	2 402	298 591	24 843	839 187	4 729 981	2 063 365	-	43,6
2002	Febr.	2 402	297 829	23 906	813 349	4 801 825	2 118 109	-	44,1
2002	März	2 393	297 903	24 575	829 499	5 324 538	2 313 074	-	43,4
2002	April	2 395	297 535	25 595	863 461	5 471 391	2 438 307	-	44,6
2002	Mai	2 395	296 678	23 903	966 725	5 065 490	2 199 031	-	43,4
2002	Juni	2 385	296 192	24 358	946 034	5 322 088	2 312 383	-	43,4
2002	Juli	2 380	296 323	24 462	869 068	5 385 855	2 384 056	-	44,3
2002	Aug.	2 375	297 688	23 627	838 583	4 924 287	2 067 944	-	42,0
2002	Sept.	2 374	297 305	24 497	841 063	5 351 214	2 298 155	-	42,9
2002	Okt.	2 373	295 917	25 376	854 997	5 391 084	2 327 519	-	43,2
2002	Nov.	2 366	294 765	24 936	1 161 096	5 463 498	2 470 822	-	45,2
2002	Dez.	2 366	292 364	21 476	882 737	4 960 208	2 162 956	-	43,6
2003	Jan.	2 277	291 347	37 838	854 006	4 886 185	2 215 965	-	45,4
2003	Febr.	2 269	289 487	36 602	814 777	5 197 162	2 408 411	-	46,3
2003	März	2 265	289 605	36 595	830 786	5 583 114	2 614 720	-	46,8
2003	April	2 263	288 732	36 792	875 130	5 303 761	2 455 908	-	46,3
2003	Mai	2 264	288 375	36 641	966 887	5 191 092	2 352 113	-	45,3
2003	Juni	2 265	288 302	34 893	938 717	5 191 413	2 324 290	-	44,8
2003	Juli	2 261	287 820	37 392	847 874	5 298 724	2 314 555	-	43,7
2003	Aug.	2 260	289 119	33 443	828 126	4 573 744	1 916 124	-	41,9
2003	Sept.	2 258	289 169	37 448	844 681	5 381 398	2 302 412	-	42,8
2003	Okt.	2 249	287 916	38 186	846 137	5 631 353	2 484 302	-	44,1
2003	Nov.	2 242	287 281	37 105	1 152 148	5 410 022	2 492 465	-	46,1
2003	Dez.	2 242	285 558	33 635	866 704	5 111 866	2 292 220	-	44,8
2004	Jan.	2 193	282 362	35 789	848 728	4 736 849	2 168 147	-	45,8
2004	Febr.	2 184	281 191	34 977	825 351	5 109 880	2 298 498	-	45,0
2004	März	2 177	281 172	39 028	841 272	6 035 773	2 747 176	-	45,5
2004	April	2 176	280 692	36 031	863 132	5 479 506	2 480 343	-	45,3
2004	Mai	2 186	280 521	34 681	958 897	5 334 302	2 457 148	-	46,1
2004	Juni	2 193	280 752	36 231	914 969	5 790 633	2 665 188	-	46,0
2004	Juli	2 196	281 263	36 097	845 979	5 512 907	2 535 458	-	46,0
2004	Aug.	2 188	282 446	33 640	824 568	5 202 209	2 343 336	-	45,0
2004	Sept.	2 179	282 410	36 499	829 264	5 799 786	2 635 275	-	45,4
2004	Okt.	2 181	281 039	36 194	845 310	5 621 080	2 594 747	-	46,2
2004	Nov.	2 179	280 511	37 221	1 149 131	5 820 664	2 711 568	-	46,6
2004	Dez.	2 179	279 085	34 330	860 003	5 646 752	2 616 707	-	46,3
2005	Jan.	2 127	277 050	35 420	821 096	5 142 907	2 478 322	1 337 432	48,2
2005	Febr.	2 126	275 494	34 419	804 733	5 282 881	2 543 844	1 316 317	48,2
2005	März	2 116	274 361	35 379	822 890	5 811 945	2 789 997	1 436 473	48,0
2005	April	2 119	274 129	36 520	850 985	5 785 014	2 784 058	1 398 700	48,1

Erläuterung der Fußnoten siehe Seite 3.

Entwicklung ausgewählter Merkmale im verarbeitenden Gewerbe sowie im Bergbau und der Gewinnung von Steinen und Erden 2004 und 2005 nach Monaten



Legende: - - - - 2004 ——— 2005

2. Betriebe, Beschäftigung und Umsatz im April 2005 nach Wirtschaftszweigen

Wirtschaftszweig	April 2005	Veränderung in %		Januar - April		
		April 2005		2004	2005	Veränderung in %
		März 2005	April 2004			

Betriebe (Anzahl) 2)

C+D	Verarbeitendes Gewerbe sowie Bergbau und Gewinnung von Steinen und Erden	2 119	0,1	-2,6	2 183	2 122	-2,8
A/EN	Vorleistungsgüterproduzenten und Energie	973	0,3	-1,8	993	972	-2,1
B	Investitionsgüterproduzenten	605	-0,2	-0,3	610	607	-0,5
GG	Gebrauchsgüterproduzenten	79	0,0	-1,2	80	79	-1,2
VG	Verbrauchsgüterproduzenten	462	0,2	-7,2	500	464	-7,2
C	Bergbau und Gewinnung von Steinen und Erden	96	0,0	-1,0	97	96	-1,0
D	Verarbeitendes Gewerbe	2 023	0,1	-2,7	2 085	2 026	-2,8
DA	Ernährungsgewerbe und Tabakverarbeitung	273	0,4	-6,5	294	275	-6,5
15	Ernährungsgewerbe	269	0,4	-6,9	291	271	-6,9
16	Tabakverarbeitung	4	0,0	33,3	3	4	33,3
DB	Textil- und Bekleidungsgewerbe	30	0,0	-16,7	37	30	-18,9
17	Textilgewerbe	23	0,0	-11,5	26	23	-11,5
18	Bekleidungsgewerbe	7	0,0	-30,0	11	7	-36,4
DC	Ledergewerbe	39	0,0	-15,2	47	39	-17,0
19.3	Herstellung von Schuhen	30	0,0	-9,1	34	30	-11,8
DD	Holzgewerbe (ohne Herstellung von Möbeln)	86	0,0	-7,5	93	86	-7,5
DE	Papier-, Verlags- und Druckgewerbe	162	0,6	-4,1	168	162	-3,6
21	Papiergewerbe	71	1,4	-4,1	74	71	-4,1
22	Verlagsgewerbe, Druckgewerbe, Vervielfältigung von bespielten Ton-, Bild- und Datenträgern	91	0,0	-4,2	94	91	-3,2
DF	Kokerei, Mineralölverarbeitung, Herstellung und Verarbeitung von Spalt- und Brutstoffen	3	0,0	0,0	3	3	0,0
DG	Herstellung von chemischen Erzeugnissen	93	0,0	1,1	92	93	1,1
DH	Herstellung von Gummi- und Kunststoffwaren	153	0,0	2,7	150	153	2,0
DI	Glasgewerbe, Herstellung von Keramik, Verarbeitung von Steinen und Erden	185	0,5	-4,1	194	184	-5,2
DJ	Metallerzeugung und -bearbeitung, Herstellung von Metallerzeugnissen	337	0,3	-0,6	338	336	-0,6
27	Metallerzeugung und -bearbeitung	39	2,6	2,6	39	38	-2,6
28	Herstellung von Metallerzeugnissen	298	0,0	-1,0	299	298	-0,3
DK	Maschinenbau	302	-0,3	-0,7	306	303	-1,0
DL	Herstellung von Büromaschinen, Datenverarbeitungsgeräten und -einrichtungen; Elektrotechnik, Feinmechanik und Optik	208	0,0	0,0	210	210	0,0
30	Herstellung von Büromaschinen, Datenverarbeitungsgeräten und -einrichtungen	11	0,0	0,0	12	11	-8,3
31	Herstellung von Geräten der Elektrizitätserzeugung, -verteilung u.ä.	84	0,0	-3,4	87	84	-3,4
32	Rundfunk- und Nachrichtentechnik	25	0,0	-3,8	27	26	-3,7
33	Medizin-, Mess-, Steuer- und Regelungstechnik, Optik, Herst. von Uhren	88	0,0	4,8	84	89	6,0
DM	Fahrzeugbau	71	0,0	1,4	71	72	1,4
34	Herstellung von Kraftwagen und Kraftwagenteilen	56	0,0	1,8	56	57	1,8
35	Sonstiger Fahrzeugbau	15	0,0	0,0	15	15	0,0
DN	Herstellung von Möbeln, Schmuck, Musikinstrumenten, Sportgeräten, Spielwaren und sonstigen Erzeugnissen; Recycling	81	0,0	-4,7	85	81	-4,7
36	Herstellung von Möbeln, Schmuck, Musikinstrumenten, Sportgeräten, Spielwaren und sonstigen Erzeugnissen	72	0,0	-6,5	77	72	-6,5
36.1	Herstellung von Möbeln	46	2,2	4,5	44	45	2,3
36.2	Herstellung von Schmuck und ähnlichen Erzeugnissen	9	-10,0	-30,8	13	10	-23,1
37	Recycling	9	0,0	12,5	8	9	12,5

Erläuterung der Fußnoten siehe Seite 3.

2. Betriebe, Beschäftigung und Umsatz im April 2005 nach Wirtschaftszweigen

Wirtschaftszweig	April 2005	Veränderung in %		Januar - April		
		April 2005		2004	2005	Veränderung in %
		März 2005	April 2004			

Beschäftigte (Anzahl) 2)

C+D	Verarbeitendes Gewerbe sowie Bergbau und Gewinnung von Steinen und Erden	274 129	-0,1	-2,3	281 354	275 259	-2,2
A/EN	Vorleistungsgüterproduzenten und Energie	136 512	-0,1	-3,2	141 234	137 124	-2,9
B	Investitionsgüterproduzenten	77 351	0,1	-1,4	78 566	77 603	-1,2
GG	Gebrauchsgüterproduzenten	8 210	-0,1	-2,9	8 526	8 224	-3,5
VG	Verbrauchsgüterproduzenten	52 056	-0,3	-1,4	53 028	52 307	-1,4
C	Bergbau und Gewinnung von Steinen und Erden	1 906	1,4	-4,1	1 965	1 876	-4,5
D	Verarbeitendes Gewerbe	272 223	-0,1	-2,3	279 389	273 383	-2,1
DA	Ernährungsgewerbe und Tabakverarbeitung	25 559	-0,5	0,6	25 573	25 717	0,6
15	Ernährungsgewerbe	23 895	-0,5	0,0	24 014	24 051	0,2
16	Tabakverarbeitung	1 664	0,0	9,9	1 559	1 666	6,9
DB	Textil- und Bekleidungsgewerbe
17	Textilgewerbe
18	Bekleidungsgewerbe	414	0,0	-11,0	527	413	-21,6
DC	Ledergewerbe	3 374	-0,2	-9,9	3 776	3 383	-10,4
19.3	Herstellung von Schuhen	2 789	-0,4	-7,7	3 040	2 804	-7,8
DD	Holzgewerbe (ohne Herstellung von Möbeln)	6 416	0,2	-2,4	6 548	6 415	-2,0
DE	Papier-, Verlags- und Druckgewerbe	17 292	0,1	-4,7	18 091	17 444	-3,6
21	Papiergewerbe	8 871	-0,1	-6,8	9 549	9 009	-5,7
22	Verlagsgewerbe, Druckgewerbe, Vervielfältigung von bespielten Ton-, Bild- und Datenträgern	8 421	0,3	-2,3	8 542	8 435	-1,3
DF	Kokerei, Mineralölverarbeitung, Herstellung und Verarbeitung von Spalt- und Brutstoffen
DG	Herstellung von chemischen Erzeugnissen	55 648	-0,1	-2,7	57 368	55 972	-2,4
DH	Herstellung von Gummi- und Kunststoffwaren	21 866	0,0	-1,7	22 322	21 903	-1,9
DI	Glasgewerbe, Herstellung von Keramik, Verarbeitung von Steinen und Erden	16 259	0,4	-8,4	17 717	16 305	-8,0
DJ	Metallerzeugung und -bearbeitung, Herstellung von Metallerzeugnissen	36 095	-0,2	-1,5	36 790	36 191	-1,6
27	Metallerzeugung und -bearbeitung	8 420	-0,3	-0,5	8 560	8 453	-1,2
28	Herstellung von Metallerzeugnissen	27 675	-0,2	-1,8	28 231	27 738	-1,7
DK	Maschinenbau	33 640	0,1	-1,7	34 448	33 707	-2,2
DL	Herstellung von Büromaschinen, Datenverarbeitungsgeräten und -einrichtungen; Elektrotechnik, Feinmechanik und Optik	16 971	-0,1	0,8	16 767	17 068	1,8
30	Herstellung von Büromaschinen, Datenverarbeitungsgeräten und -einrichtungen	987	-0,1	-0,8	1 028	987	-4,0
31	Herstellung von Geräten der Elektrizitätserzeugung, -verteilung u.ä.	7 706	-0,3	1,5	7 537	7 712	2,3
32	Rundfunk- und Nachrichtentechnik	2 624	0,0	-2,2	2 692	2 670	-0,8
33	Medizin-, Mess-, Steuer- und Regelungstechnik, Optik, Herst. von Uhren	5 654	0,0	1,6	5 510	5 700	3,4
DM	Fahrzeugbau	29 093	0,0	-0,1	29 012	29 203	0,7
34	Herstellung von Kraftwagen und Kraftwagenteilen	26 737	0,0	-0,5	26 753	26 838	0,3
35	Sonstiger Fahrzeugbau	2 356	0,1	4,4	2 259	2 365	4,7
DN	Herstellung von Möbeln, Schmuck, Musikinstrumenten, Sportgeräten, Spielwaren und sonstigen Erzeugnissen; Recycling	7 247	-0,6	-6,1	7 804	7 292	-6,6
36	Herstellung von Möbeln, Schmuck, Musikinstrumenten, Sportgeräten, Spielwaren und sonstigen Erzeugnissen	6 702	-0,7	-6,9	7 284	6 755	-7,3
36.1	Herstellung von Möbeln	4 835	-0,7	-5,4	5 177	4 874	-5,9
36.2	Herstellung von Schmuck und ähnlichen Erzeugnissen	570	-1,0	-9,5	632	574	-9,2
37	Recycling	545	0,2	5,0	520	538	3,5

Erläuterung der Fußnoten siehe Seite 3.

2. Betriebe, Beschäftigung und Umsatz im April 2005 nach Wirtschaftszweigen

Wirtschaftszweig	April 2005	Veränderung in %		Januar - April		
		April 2005		2004	2005	Veränderung in %
		März 2005	April 2004			

Geleistete Arbeitsstunden (1 000)

C+D Verarbeitendes Gewerbe sowie Bergbau und Gewinnung von Steinen und Erden	36 520	3,2	1,4	145 826	141 738	-2,8
A/EN Vorleistungsgüterproduzenten und Energie	18 229	4,4	0,5	73 305	70 650	-3,6
B Investitionsgüterproduzenten	10 553	2,6	2,2	41 371	40 779	-1,4
GG Gebrauchsgüterproduzenten	1 091	1,1	-0,6	4 458	4 249	-4,7
VG Verbrauchsgüterproduzenten	6 646	1,5	2,8	26 691	26 059	-2,4
C Bergbau und Gewinnung von Steinen und Erden	293	10,2	0,0	1 127	1 055	-6,4
D Verarbeitendes Gewerbe	36 227	3,2	1,4	144 699	140 683	-2,8
DA Ernährungsgewerbe und Tabakverarbeitung	3 328	1,2	2,9	13 181	13 026	-1,2
15 Ernährungsgewerbe	3 076	1,9	2,1	12 236	12 020	-1,8
16 Tabakverarbeitung	252	-6,0	15,1	944	1 006	6,6
DB Textil- und Bekleidungsgewerbe
17 Textilgewerbe
18 Bekleidungsgewerbe	53	-3,6	-7,0	255	214	-16,1
DC Ledergewerbe	459	-5,6	-4,4	2 056	1 887	-8,2
19.3 Herstellung von Schuhen	380	-5,9	-2,3	1 674	1 574	-6,0
DD Holzgewerbe (ohne Herstellung von Möbeln)	889	4,6	-5,6	3 572	3 331	-6,7
DE Papier-, Verlags- und Druckgewerbe	2 036	0,5	-2,4	8 452	8 109	-4,1
21 Papiergewerbe	1 144	0,3	-5,2	4 906	4 615	-5,9
22 Verlagsgewerbe, Druckgewerbe, Vervielfältigung von bespielten Ton-, Bild- und Datenträgern	892	0,8	1,5	3 547	3 495	-1,5
DF Kokerei, Mineralölverarbeitung, Herstellung und Verarbeitung von Spalt- und Brutstoffen
DG Herstellung von chemischen Erzeugnissen	7 438	8,1	4,3	29 666	28 815	-2,9
DH Herstellung von Gummi- und Kunststoffwaren	2 947	1,6	1,8	11 780	11 488	-2,5
DI Glasgewerbe, Herstellung von Keramik, Verarbeitung von Steinen und Erden	2 291	2,8	-5,3	9 600	8 812	-8,2
DJ Metallerzeugung und -bearbeitung, Herstellung von Metallerzeugnissen	4 578	2,4	1,5	18 082	17 771	-1,7
27 Metallerzeugung und -bearbeitung	976	2,8	-1,5	3 828	3 780	-1,3
28 Herstellung von Metallerzeugnissen	3 602	2,3	2,4	14 255	13 992	-1,8
DK Maschinenbau	4 735	1,8	1,6	18 867	18 442	-2,3
DL Herstellung von Büromaschinen, Datenverarbeitungsgeräten und -einrichtungen; Elektrotechnik, Feinmechanik und Optik	2 284	0,2	2,2	8 945	8 965	0,2
30 Herstellung von Büromaschinen, Datenverarbeitungsgeräten und -einrichtungen	145	0,7	6,6	568	571	0,5
31 Herstellung von Geräten der Elektrizitätserzeugung, -verteilung u.ä.	1 034	1,6	2,0	3 971	4 000	0,7
32 Rundfunk- und Nachrichtentechnik	370	-0,3	1,9	1 493	1 467	-1,7
33 Medizin-, Mess-, Steuer- und Regelungstechnik, Optik, Herst. von Uhren	735	-1,6	1,8	2 913	2 926	0,4
DM Fahrzeugbau	3 904	4,5	4,5	14 778	14 828	0,3
34 Herstellung von Kraftwagen und Kraftwagenteilen	3 618	4,5	4,2	13 674	13 745	0,5
35 Sonstiger Fahrzeugbau	287	5,1	8,7	1 105	1 083	-2,0
DN Herstellung von Möbeln, Schmuck, Musikinstrumenten, Sportgeräten, Spielwaren und sonstigen Erzeugnissen; Recycling	965	2,2	-3,5	4 053	3 731	-7,9
36 Herstellung von Möbeln, Schmuck, Musikinstrumenten, Sportgeräten, Spielwaren und sonstigen Erzeugnissen	877	2,2	-5,0	3 745	3 402	-9,2
36.1 Herstellung von Möbeln	627	1,6	-4,4	2 662	2 439	-8,4
36.2 Herstellung von Schmuck und ähnlichen Erzeugnissen	82	-2,4	-7,9	350	324	-7,4
37 Recycling	88	2,3	12,8	308	329	6,8

Erläuterung der Fußnoten siehe Seite 3.

2. Betriebe, Beschäftigung und Umsatz im April 2005 nach Wirtschaftszweigen

Wirtschaftszweig	April 2005	Veränderung in %		Januar - April		
		April 2005		2004	2005	Veränderung in %
		März 2005	April 2004			

Bruttolöhne und -gehälter (1 000 EUR)

C+D	Verarbeitendes Gewerbe sowie Bergbau und Gewinnung von Steinen und Erden	850 985	3,4	-1,4	3 378 483	3 299 704	-2,3
A/EN	Vorleistungsgüterproduzenten und Energie	429 480	0,5	-2,3	1 754 390	1 704 639	-2,8
B	Investitionsgüterproduzenten	250 340	3,6	-2,2	997 482	967 561	-3,0
GG	Gebrauchsgüterproduzenten	20 833	-1,9	-2,0	86 128	82 631	-4,1
VG	Verbrauchsgüterproduzenten	150 332	13,3	2,7	540 483	544 873	0,8
C	Bergbau und Gewinnung von Steinen und Erden	5 370	5,7	-2,3	21 233	20 405	-3,9
D	Verarbeitendes Gewerbe	845 616	3,4	-1,4	3 357 250	3 279 300	-2,3
DA	Ernährungsgewerbe und Tabakverarbeitung	56 683	-3,8	1,6	226 284	230 018	1,7
15	Ernährungsgewerbe	51 092	-1,3	1,5	201 682	204 735	1,5
16	Tabakverarbeitung	5 590	-22,1	2,9	24 602	25 283	2,8
DB	Textil- und Bekleidungsgewerbe
17	Textilgewerbe	5 056	-5,0	-11,3	23 143	20 144	-13,0
18	Bekleidungsgewerbe
DC	Ledergewerbe	6 581	-4,1	-6,2	28 305	26 028	-8,0
19.3	Herstellung von Schuhen	5 488	-1,7	-4,4	23 007	21 577	-6,2
DD	Holzgewerbe (ohne Herstellung von Möbeln)	15 840	0,9	-2,4	65 283	62 560	-4,2
DE	Papier-, Verlags- und Druckgewerbe	45 481	-0,5	-3,8	188 280	183 986	-2,3
21	Papiergewerbe	25 266	-0,8	-5,6	106 982	103 361	-3,4
22	Verlagsgewerbe, Druckgewerbe, Vervielfältigung von bespielten Ton-, Bild- und Datenträgern	20 215	-0,1	-1,6	81 297	80 624	-0,8
DF	Kokerei, Mineralölverarbeitung, Herstellung und Verarbeitung von Spalt- und Brutstoffen
DG	Herstellung von chemischen Erzeugnissen	231 900	12,2	2,4	851 741	855 560	0,4
DH	Herstellung von Gummi- und Kunststoffwaren	58 752	0,2	-2,7	249 752	233 448	-6,5
DI	Glasgewerbe, Herstellung von Keramik, Verarbeitung von Steinen und Erden	50 077	0,3	-11,3	218 238	198 981	-8,8
DJ	Metallerzeugung und -bearbeitung, Herstellung von Metallerzeugnissen	100 102	-3,3	-2,6	414 517	403 068	-2,8
27	Metallerzeugung und -bearbeitung	28 434	-2,9	5,3	108 990	115 035	5,5
28	Herstellung von Metallerzeugnissen	71 668	-3,5	-5,4	305 527	288 033	-5,7
DK	Maschinenbau	110 372	2,9	-0,8	434 454	426 472	-1,8
DL	Herstellung von Büromaschinen, Datenverarbeitungsgeräten und -einrichtungen; Elektrotechnik, Feinmechanik und Optik	45 172	0,6	0,6	177 285	180 844	2,0
30	Herstellung von Büromaschinen, Datenverarbeitungsgeräten und -einrichtungen	3 150	4,1	9,2	12 153	12 942	6,5
31	Herstellung von Geräten der Elektrizitätserzeugung, -verteilung u.ä.	19 117	-1,0	0,8	75 272	76 386	1,5
32	Rundfunk- und Nachrichtentechnik	7 565	-0,5	1,5	29 583	30 660	3,6
33	Medizin-, Mess-, Steuer- und Regelungstechnik, Optik, Herst. von Uhren	15 341	2,4	-1,6	60 277	60 856	1,0
DM	Fahrzeugbau	100 469	6,0	-2,5	396 523	382 184	-3,6
34	Herstellung von Kraftwagen und Kraftwagenteilen	93 669	6,3	-3,1	371 129	355 353	-4,3
35	Sonstiger Fahrzeugbau	6 800	1,5	5,6	25 394	26 830	5,7
DN	Herstellung von Möbeln, Schmuck, Musikinstrumenten, Sportgeräten, Spielwaren und sonstigen Erzeugnissen; Recycling	17 438	-2,3	-6,3	75 025	69 182	-7,8
36	Herstellung von Möbeln, Schmuck, Musikinstrumenten, Sportgeräten, Spielwaren und sonstigen Erzeugnissen	16 215	-2,4	-6,6	70 419	64 539	-8,4
36.1	Herstellung von Möbeln	12 513	-2,5	-6,1	54 047	49 557	-8,3
36.2	Herstellung von Schmuck und ähnlichen Erzeugnissen	1 079	-11,0	-7,9	4 711	4 495	-4,6
37	Recycling	1 223	-0,6	-1,6	4 606	4 642	0,8

Erläuterung der Fußnoten siehe Seite 3.

2. Betriebe, Beschäftigung und Umsatz im April 2005 nach Wirtschaftszweigen

Wirtschaftszweig	April 2005	Veränderung in %		Januar - April		
		April 2005		2004	2005	Veränderung in %
		März 2005	April 2004			

Gesamtumsatz (1 000 EUR) 4)

C+D	Verarbeitendes Gewerbe sowie Bergbau und Gewinnung von Steinen und Erden	5 785 014	-0,5	5,6	21 362 008	22 022 748	3,1
A/EN	Vorleistungsgüterproduzenten und Energie	3 014 306	-2,0	3,2	11 606 435	11 607 159	0,0
B	Investitionsgüterproduzenten	1 682 714	5,8	12,6	5 528 887	6 089 944	10,1
GG	Gebrauchsgüterproduzenten	112 765	-0,3	1,1	462 796	452 739	-2,2
VG	Verbrauchsgüterproduzenten	975 229	-5,5	2,5	3 763 890	3 872 907	2,9
C	Bergbau und Gewinnung von Steinen und Erden	30 112	38,4	11,9	87 933	84 116	-4,3
D	Verarbeitendes Gewerbe	5 754 902	-0,6	5,5	21 274 075	21 938 632	3,1
DA	Ernährungsgewerbe und Tabakverarbeitung	536 374	-1,9	2,2	2 041 214	2 065 451	1,2
15	Ernährungsgewerbe	438 052	-1,4	-0,2	1 729 976	1 688 716	-2,4
16	Tabakverarbeitung	98 322	-4,1	14,4	311 238	376 734	21,0
DB	Textil- und Bekleidungsgewerbe
17	Textilgewerbe
18	Bekleidungsgewerbe	3 543	-72,8	-2,9	41 108	28 062	-31,7
DC	Ledergewerbe	36 913	-32,5	2,7	197 866	188 864	-4,5
19.3	Herstellung von Schuhen	30 025	-34,7	9,9	157 145	157 120	0,0
DD	Holzgewerbe (ohne Herstellung von Möbeln)	91 430	1,3	-7,5	375 432	337 628	-10,1
DE	Papier-, Verlags- und Druckgewerbe	288 797	-4,5	3,6	1 105 101	1 142 553	3,4
21	Papiergewerbe	198 809	-3,1	2,0	777 870	792 092	1,8
22	Verlagsgewerbe, Druckgewerbe, Vervielfältigung von bespielten Ton-, Bild- und Datenträgern	89 988	-7,6	7,5	327 231	350 461	7,1
DF	Kokerei, Mineralölverarbeitung, Herstellung und Verarbeitung von Spalt- und Brutstoffen
DG	Herstellung von chemischen Erzeugnissen	1 732 218	-6,7	1,3	6 888 552	6 873 472	-0,2
DH	Herstellung von Gummi- und Kunststoffwaren	361 669	5,1	10,7	1 305 430	1 360 742	4,2
DI	Glasgewerbe, Herstellung von Keramik, Verarbeitung von Steinen und Erden	230 361	11,7	-3,7	867 495	824 238	-5,0
DJ	Metallerzeugung und -bearbeitung, Herstellung von Metallerzeugnissen	620 246	3,1	11,1	2 163 060	2 326 863	7,6
27	Metallerzeugung und -bearbeitung	229 447	0,1	17,6	796 766	881 211	10,6
28	Herstellung von Metallerzeugnissen	390 798	4,9	7,7	1 366 295	1 445 652	5,8
DK	Maschinenbau	532 009	6,3	9,7	1 812 787	1 898 476	4,7
DL	Herstellung von Büromaschinen, Datenverarbeitungsgeräten und -einrichtungen; Elektrotechnik, Feinmechanik und Optik	214 591	-1,7	5,3	817 410	857 540	4,9
30	Herstellung von Büromaschinen, Datenverarbeitungsgeräten und -einrichtungen	17 580	-4,3	34,7	59 030	65 853	11,6
31	Herstellung von Geräten der Elektrizitätserzeugung, -verteilung u.ä.	101 005	-1,2	2,8	370 711	403 687	8,9
32	Rundfunk- und Nachrichtentechnik	43 994	-0,1	5,4	180 454	180 766	0,2
33	Medizin-, Mess-, Steuer- und Regelungstechnik, Optik, Herst. von Uhren	52 012	-3,1	2,3	207 215	207 234	0,0
DM	Fahrzeugbau	961 826	5,7	13,7	3 086 231	3 464 305	12,3
34	Herstellung von Kraftwagen und Kraftwagenteilen	929 408	6,0	13,8	2 965 360	3 346 650	12,9
35	Sonstiger Fahrzeugbau	32 418	-2,8	10,2	120 871	117 655	-2,7
DN	Herstellung von Möbeln, Schmuck, Musikinstrumenten, Sportgeräten, Spielwaren und sonstigen Erzeugnissen; Recycling	101 634	-0,1	-0,4	404 563	405 259	0,2
36	Herstellung von Möbeln, Schmuck, Musikinstrumenten, Sportgeräten, Spielwaren und sonstigen Erzeugnissen	84 221	1,8	1,6	340 111	338 450	-0,5
36.1	Herstellung von Möbeln	64 018	0,6	0,7	253 010	251 516	-0,6
36.2	Herstellung von Schmuck und ähnlichen Erzeugnissen	7 691	6,0	12,5	29 323	37 644	28,4
37	Recycling	17 412	-8,2	-9,2	64 452	66 809	3,7

Erläuterung der Fußnoten siehe Seite 3.

2. Betriebe, Beschäftigung und Umsatz im April 2005 nach Wirtschaftszweigen

Wirtschaftszweig	April 2005	Veränderung in %		Januar - April		
		April 2005		2004	2005	Veränderung in %
		März 2005	April 2004			

Inlandsumsatz (1 000 EUR) 4)

C+D	Verarbeitendes Gewerbe sowie Bergbau und Gewinnung von Steinen und Erden	3 000 957	-0,7	0,1	11 667 844	11 426 528	-2,1
A/EN	Vorleistungsgüterproduzenten und Energie	1 430 670	-0,5	-3,5	5 833 552	5 461 276	-6,4
B	Investitionsgüterproduzenten	780 428	4,3	5,5	2 757 296	2 838 278	2,9
GG	Gebrauchsgüterproduzenten	78 763	-4,2	-1,4	325 169	325 791	0,2
VG	Verbrauchsgüterproduzenten	711 096	-5,7	2,2	2 751 827	2 801 183	1,8
C	Bergbau und Gewinnung von Steinen und Erden	24 082	45,9	9,7	68 263	63 305	-7,3
D	Verarbeitendes Gewerbe	2 976 875	-1,0	0,0	11 599 581	11 363 223	-2,0
DA	Ernährungsgewerbe und Tabakverarbeitung	457 006	-1,6	2,1	1 744 631	1 753 995	0,5
15	Ernährungsgewerbe	373 465	.	-0,8	1 481 236	1 431 306	-3,4
16	Tabakverarbeitung	83 540	.	17,5	263 395	322 689	22,5
DB	Textil- und Bekleidungsgewerbe	21 312	-20,2	0,0	103 226	93 973	-9,0
17	Textilgewerbe	.	.	.	77 211	.	.
18	Bekleidungsgewerbe	.	.	.	26 015	.	.
DC	Ledergewerbe	24 861	-30,2	2,9	125 832	116 736	-7,2
19.3	Herstellung von Schuhen	19 590	-32,3	5,3	97 800	93 157	-4,7
DD	Holzgewerbe (ohne Herstellung von Möbeln)	74 612	2,5	-8,9	310 659	275 100	-11,4
DE	Papier-, Verlags- und Druckgewerbe
21	Papiergewerbe	130 981	-4,6	1,5	524 648	524 637	0,0
22	Verlagsgewerbe, Druckgewerbe, Vervielfältigung von bespielten Ton-, Bild- und Datenträgern
DF	Kokerei, Mineralölverarbeitung, Herstellung und Verarbeitung von Spalt- und Brutstoffen
DG	Herstellung von chemischen Erzeugnissen	576 745	-11,2	-13,2	2 669 593	2 397 224	-10,2
DH	Herstellung von Gummi- und Kunststoffwaren	199 525	8,0	6,6	744 219	732 883	-1,5
DI	Glasgewerbe, Herstellung von Keramik, Verarbeitung von Steinen und Erden	158 859	17,7	-4,4	588 939	532 842	-9,5
DJ	Metallerzeugung und -bearbeitung, Herstellung von Metallerzeugnissen	379 883	5,8	11,8	1 321 991	1 395 771	5,6
27	Metallerzeugung und -bearbeitung	116 915	7,3	25,5	374 610	423 232	13,0
28	Herstellung von Metallerzeugnissen	262 969	5,2	6,6	947 381	972 539	2,7
DK	Maschinenbau	209 742	-0,6	5,0	767 984	796 985	3,8
DL	Herstellung von Büromaschinen, Datenverarbeitungsgeräten und -einrichtungen; Elektrotechnik, Feinmechanik und Optik	152 194	-1,6	4,3	587 447	613 971	4,5
30	Herstellung von Büromaschinen, Datenverarbeitungsgeräten und -einrichtungen	13 883	5,2	15,4	54 156	50 605	-6,6
31	Herstellung von Geräten der Elektrizitätserzeugung, -verteilung u.ä.	70 985	-0,5	2,2	263 380	288 893	9,7
32	Rundfunk- und Nachrichtentechnik	35 345	-7,5	5,6	137 325	149 495	8,9
33	Medizin-, Mess-, Steuer- und Regelungstechnik, Optik, Herst. von Uhren	31 982	0,4	3,4	132 585	124 978	-5,7
DM	Fahrzeugbau	422 914	5,9	2,9	1 479 647	1 464 889	-1,0
34	Herstellung von Kraftwagen und Kraftwagenteilen	404 958	6,5	2,5	1 405 858	1 396 987	-0,6
35	Sonstiger Fahrzeugbau	17 956	-5,1	11,3	73 789	67 902	-8,0
DN	Herstellung von Möbeln, Schmuck, Musikinstrumenten, Sportgeräten, Spielwaren und sonstigen Erzeugnissen; Recycling	73 337	-0,5	2,4	287 427	295 684	2,9
36	Herstellung von Möbeln, Schmuck, Musikinstrumenten, Sportgeräten, Spielwaren und sonstigen Erzeugnissen	59 953	-1,0	1,7	244 829	247 615	1,1
36.1	Herstellung von Möbeln	49 717	-1,5	-0,4	196 412	197 566	0,6
36.2	Herstellung von Schmuck und ähnlichen Erzeugnissen	.	.	.	18 911	.	.
37	Recycling	13 383	1,6	5,5	42 598	48 069	12,8

Erläuterung der Fußnoten siehe Seite 3.

2. Betriebe, Beschäftigung und Umsatz im April 2005 nach Wirtschaftszweigen

Wirtschaftszweig	April 2005	Veränderung in %		Januar - April			
		April 2005		2004	2005	Veränderung in %	
		März 2005	April 2004				
Auslandsumsatz insgesamt (1 000 EUR) 4)							
C+D	Verarbeitendes Gewerbe sowie Bergbau und Gewinnung von Steinen und Erden	2 784 058	-0,2	12,2	9 694 164	10 596 220	9,3
A/EN	Vorleistungsgüterproduzenten und Energie	1 583 637	-3,4	10,1	5 772 883	6 145 882	6,5
B	Investitionsgüterproduzenten	902 286	7,1	19,6	2 771 591	3 251 666	17,3
GG	Gebrauchsgüterproduzenten	34 002	10,1	7,6	137 627	126 948	-7,8
VG	Verbrauchsgüterproduzenten	264 133	-4,9	3,4	1 012 062	1 071 724	5,9
C	Bergbau und Gewinnung von Steinen und Erden	6 030	14,6	21,5	19 670	20 811	5,8
D	Verarbeitendes Gewerbe	2 778 027	-0,2	12,2	9 674 494	10 575 409	9,3
DA	Ernährungsgewerbe und Tabakverarbeitung	79 368	-3,5	2,7	296 584	311 456	5,0
15	Ernährungsgewerbe	64 586	.	3,5	248 740	257 410	3,5
16	Tabakverarbeitung	14 782	.	-0,8	47 843	54 046	13,0
DB	Textil- und Bekleidungsgewerbe
17	Textilgewerbe
18	Bekleidungsgewerbe	.	.	.	15 093	.	.
DC	Ledergewerbe	12 052	-36,9	2,2	72 034	72 127	0,1
19.3	Herstellung von Schuhen	10 435	-38,7	19,7	59 345	63 963	7,8
DD	Holzgewerbe (ohne Herstellung von Möbeln)	16 818	-3,6	-0,7	64 773	62 528	-3,5
DE	Papier-, Verlags- und Druckgewerbe
21	Papiergewerbe	67 828	-0,1	2,8	253 222	267 455	5,6
22	Verlagsgewerbe, Druckgewerbe, Vervielfältigung von bespielten Ton-, Bild- und Datenträgern
DF	Kokerei, Mineralölverarbeitung, Herstellung und Verarbeitung von Spalt- und Brutstoffen
DG	Herstellung von chemischen Erzeugnissen	1 155 473	-4,3	10,5	4 218 959	4 476 248	6,1
DH	Herstellung von Gummi- und Kunststoffwaren	162 144	1,7	16,3	561 211	627 859	11,9
DI	Glasgewerbe, Herstellung von Keramik, Verarbeitung von Steinen und Erden	71 502	0,2	-2,1	278 557	291 396	4,6
DJ	Metallerzeugung und -bearbeitung, Herstellung von Metallerzeugnissen	240 363	-1,0	10,2	841 070	931 091	10,7
27	Metallerzeugung und -bearbeitung	112 533	-6,5	10,5	422 156	457 979	8,5
28	Herstellung von Metallerzeugnissen	127 830	4,4	9,9	418 914	473 112	12,9
DK	Maschinenbau	322 267	11,3	13,1	1 044 803	1 101 491	5,4
DL	Herstellung von Büromaschinen, Datenverarbeitungsgeräten und -einrichtungen; Elektrotechnik, Feinmechanik und Optik	62 397	-2,1	7,6	229 963	243 569	5,9
30	Herstellung von Büromaschinen, Datenverarbeitungsgeräten und -einrichtungen	3 697	-28,4	260,7	4 874	15 249	212,9
31	Herstellung von Geräten der Elektrizitätserzeugung, -verteilung u.ä.	30 021	-2,8	4,4	107 331	114 794	7,0
32	Rundfunk- und Nachrichtentechnik	8 649	48,7	4,4	43 128	31 270	-27,5
33	Medizin-, Mess-, Steuer- und Regelungstechnik, Optik, Herst. von Uhren	20 030	-8,3	0,6	74 630	82 256	10,2
DM	Fahrzeugbau	538 912	5,5	23,9	1 606 584	1 999 416	24,5
34	Herstellung von Kraftwagen und Kraftwagenteilen	524 449	5,7	24,3	1 559 502	1 949 664	25,0
35	Sonstiger Fahrzeugbau	14 463	0,1	9,0	47 082	49 753	5,7
DN	Herstellung von Möbeln, Schmuck, Musikinstrumenten, Sportgeräten, Spielwaren und sonstigen Erzeugnissen; Recycling	28 297	1,2	-7,0	117 136	109 576	-6,5
36	Herstellung von Möbeln, Schmuck, Musikinstrumenten, Sportgeräten, Spielwaren und sonstigen Erzeugnissen	24 268	9,5	1,5	95 281	90 835	-4,7
36.1	Herstellung von Möbeln	14 301	8,8	4,5	56 598	53 949	-4,7
36.2	Herstellung von Schmuck und ähnlichen Erzeugnissen	.	.	.	10 412	.	.
37	Recycling	4 029	-30,4	-38,0	21 854	18 740	-14,2

Erläuterung der Fußnoten siehe Seite 3.

2. Betriebe, Beschäftigung und Umsatz im April 2005 nach Wirtschaftszweigen

Wirtschaftszweig	April 2005	Veränderung in %		Januar - April		
		April 2005		2004	2005	Veränderung in %
		März 2005	April 2004			

Auslandsumsatz mit der Eurozone (1 000 EUR) 4)

C+D	Verarbeitendes Gewerbe sowie Bergbau und Gewinnung von Steinen und Erden	1 398 700	-2,6	3,3	5 406 884	5 488 923	1,5
A/EN	Vorleistungsgüterproduzenten und Energie	768 810	-5,3	10,0	2 890 185	3 097 569	7,2
B	Investitionsgüterproduzenten	389 267	2,0	-9,6	1 635 695	1 450 938	-11,3
GG	Gebrauchsgüterproduzenten	21 788	7,8	7,4	89 471	80 805	-9,7
VG	Verbrauchsgüterproduzenten	218 835	-1,9	7,4	791 532	859 610	8,6
C	Bergbau und Gewinnung von Steinen und Erden	5 195	20,5	23,7	16 662	17 464	4,8
D	Verarbeitendes Gewerbe	1 393 505	-2,7	3,2	5 390 222	5 471 459	1,5
DA	Ernährungsgewerbe und Tabakverarbeitung	66 194	6,5	5,7	236 672	248 724	5,1
15	Ernährungsgewerbe	51 782	.	4,8	194 344	197 894	1,8
16	Tabakverarbeitung	14 413	.	9,4	42 328	50 830	20,1
DB	Textil- und Bekleidungsgewerbe
17	Textilgewerbe
18	Bekleidungsgewerbe
DC	Ledergewerbe	7 115	-36,8	29,1	33 568	38 210	13,8
19.3	Herstellung von Schuhen	5 786	-39,8	59,6	25 604	31 315	22,3
DD	Holzgewerbe (ohne Herstellung von Möbeln)	11 699	-0,2	20,5	35 447	42 813	20,8
DE	Papier-, Verlags- und Druckgewerbe
21	Papiergewerbe	49 866	3,7	14,7	167 919	194 699	15,9
22	Verlagsgewerbe, Druckgewerbe, Vervielfältigung von bespielten Ton-, Bild- und Datenträgern
DF	Kokerei, Mineralölverarbeitung, Herstellung und Verarbeitung von Spalt- und Brutstoffen
DG	Herstellung von chemischen Erzeugnissen	544 868	-8,5	6,7	2 157 660	2 234 374	3,6
DH	Herstellung von Gummi- und Kunststoffwaren	103 430	-0,6	17,0	355 522	403 824	13,6
DI	Glasgewerbe, Herstellung von Keramik, Verarbeitung von Steinen und Erden	36 804	-0,5	3,2	137 272	147 974	7,8
DJ	Metallerzeugung und -bearbeitung, Herstellung von Metallerzeugnissen	142 762	8,3	23,9	427 282	532 371	24,6
27	Metallerzeugung und -bearbeitung	49 012	1,1	13,3	169 041	195 144	15,4
28	Herstellung von Metallerzeugnissen	93 750	12,5	30,3	258 242	337 227	30,6
DK	Maschinenbau	157 173	8,0	10,9	560 014	545 759	-2,5
DL	Herstellung von Büromaschinen, Datenverarbeitungsgeräten und -einrichtungen; Elektrotechnik, Feinmechanik und Optik	36 625	1,2	17,7	117 399	139 311	18,7
30	Herstellung von Büromaschinen, Datenverarbeitungsgeräten und -einrichtungen	2 400	-34,3	236,6	3 295	11 090	236,6
31	Herstellung von Geräten der Elektrizitätserzeugung, -verteilung u.ä.	19 121	2,7	11,7	57 740	71 542	23,9
32	Rundfunk- und Nachrichtentechnik	4 152	24,6	-11,2	22 348	16 484	-26,2
33	Medizin-, Mess-, Steuer- und Regelungstechnik, Optik, Herst. von Uhren	10 953	3,6	27,1	34 017	40 195	18,2
DM	Fahrzeugbau	203 574	-3,7	-25,0	1 015 866	809 170	-20,3
34	Herstellung von Kraftwagen und Kraftwagenteilen	197 099	-3,4	-25,8	994 968	786 426	-21,0
35	Sonstiger Fahrzeugbau	6 474	-10,9	10,2	20 898	22 744	8,8
DN	Herstellung von Möbeln, Schmuck, Musikinstrumenten, Sportgeräten, Spielwaren und sonstigen Erzeugnissen; Recycling	19 725	-3,2	-10,5	85 144	78 653	-7,6
36	Herstellung von Möbeln, Schmuck, Musikinstrumenten, Sportgeräten, Spielwaren und sonstigen Erzeugnissen
36.1	Herstellung von Möbeln	11 268	9,1	2,4	45 550	43 056	-5,5
36.2	Herstellung von Schmuck und ähnlichen Erzeugnissen
37	Recycling

Erläuterung der Fußnoten siehe Seite 3.

3. Exportquote im April 2005 nach Wirtschaftszweigen

Wirtschaftszweig	April 2005	Veränderung in %		Januar - April		
		April 2005		2004	2005	Veränderung in %
		März 2005	April 2004			
Exportquote (%)						
C+D Verarbeitendes Gewerbe sowie Bergbau und Gewinnung von Steinen und Erden	48,1	X	X	45,4	48,1	X
A/EN Vorleistungsgüterproduzenten und Energie	52,5	X	X	49,7	52,9	X
B Investitionsgüterproduzenten	53,6	X	X	50,1	53,4	X
GG Gebrauchsgüterproduzenten	30,2	X	X	29,7	28,0	X
VG Verbrauchsgüterproduzenten	27,1	X	X	26,9	27,7	X
C Bergbau und Gewinnung von Steinen und Erden	20,0	X	X	22,4	24,7	X
D Verarbeitendes Gewerbe	48,3	X	X	45,5	48,2	X
DA Ernährungsgewerbe und Tabakverarbeitung	14,8	X	X	14,5	15,1	X
15 Ernährungsgewerbe	14,7	X	X	14,4	15,2	X
16 Tabakverarbeitung	15,0	X	X	15,4	14,3	X
DB Textil- und Bekleidungsgewerbe	.	X	X	.	.	X
17 Textilgewerbe	.	X	X	.	.	X
18 Bekleidungsgewerbe	.	X	X	36,7	.	X
DC Ledergewerbe	32,7	X	X	36,4	38,2	X
19.3 Herstellung von Schuhen	34,8	X	X	37,8	40,7	X
DD Holzgewerbe (ohne Herstellung von Möbeln)	18,4	X	X	17,3	18,5	X
DE Papier-, Verlags- und Druckgewerbe	.	X	X	.	.	X
21 Papiergewerbe	34,1	X	X	32,6	33,8	X
22 Verlagsgewerbe, Druckgewerbe, Vervielfältigung von bespielten Ton-, Bild- und Datenträgern	.	X	X	.	.	X
DF Kokerei, Mineralölverarbeitung, Herstellung und Verarbeitung von Spalt- und Brutstoffen	.	X	X	.	.	X
DG Herstellung von chemischen Erzeugnissen	66,7	X	X	61,2	65,1	X
DH Herstellung von Gummi- und Kunststoffwaren	44,8	X	X	43,0	46,1	X
DI Glasgewerbe, Herstellung von Keramik, Verarbeitung von Steinen und Erden	31,0	X	X	32,1	35,4	X
DJ Metallerzeugung und -bearbeitung, Herstellung von Metallerzeugnissen	38,8	X	X	38,9	40,0	X
27 Metallerzeugung und -bearbeitung	49,0	X	X	53,0	52,0	X
28 Herstellung von Metallerzeugnissen	32,7	X	X	30,7	32,7	X
DK Maschinenbau	60,6	X	X	57,6	58,0	X
DL Herstellung von Büromaschinen, Datenverarbeitungsgeräten und -einrichtungen; Elektrotechnik, Feinmechanik und Optik	29,1	X	X	28,1	28,4	X
30 Herstellung von Büromaschinen, Datenverarbeitungsgeräten und -einrichtungen	21,0	X	X	8,3	23,2	X
31 Herstellung von Geräten der Elektrizitätserzeugung, -verteilung u.ä.	29,7	X	X	29,0	28,4	X
32 Rundfunk- und Nachrichtentechnik	19,7	X	X	23,9	17,3	X
33 Medizin-, Mess-, Steuer- und Regelungstechnik, Optik, Herst. von Uhren	38,5	X	X	36,0	39,7	X
DM Fahrzeugbau	56,0	X	X	52,1	57,7	X
34 Herstellung von Kraftwagen und Kraftwagenteilen	56,4	X	X	52,6	58,3	X
35 Sonstiger Fahrzeugbau	44,6	X	X	39,0	42,3	X
DN Herstellung von Möbeln, Schmuck, Musikinstrumenten, Sportgeräten, Spielwaren und sonstigen Erzeugnissen; Recycling	27,8	X	X	29,0	27,0	X
36 Herstellung von Möbeln, Schmuck, Musikinstrumenten, Sportgeräten, Spielwaren und sonstigen Erzeugnissen	28,8	X	X	28,0	26,8	X
36.1 Herstellung von Möbeln	22,3	X	X	22,4	21,4	X
36.2 Herstellung von Schmuck und ähnlichen Erzeugnissen	.	X	X	35,5	.	X
37 Recycling	23,1	X	X	33,9	28,1	X

Erläuterung der Fußnoten siehe Seite 3.

4. Betriebe, Beschäftigung und Umsatz im April 2005 nach Verwaltungsbezirken

Verwaltungsbezirk	Betriebe	Beschäftigte		Geleist. Arbeits- stunden	Bruttolöhne u. -gehälter		Umsatz ⁴⁾		Export- quote
		ins- gesamt	Arbeiter/ innen		ins- gesamt	Löhne	insgesamt	Auslands- umsatz	
	Anzahl ²⁾			1 000	1 000 EUR				%
Kreisfreie Stadt Koblenz	42	6 680	4 460	907	20 532	11 618	157 484	78 171	49,6
Landkreis Ahrweiler	54	5 714	3 955	673	13 132	6 959	82 032	.	.
Landkreis Altenkirchen (Ww.)	122	10 301	7 101	1 399	26 495	15 330	143 663	44 971	31,3
Landkreis Bad Kreuznach	79	10 259	6 689	1 256	29 167	15 553	167 681	70 395	42,0
Landkreis Birkenfeld	62	4 925	.	671	10 853	.	55 455	.	.
Landkreis Cochem-Zell	24	2 332	.	286	6 471	.	36 771	.	.
Landkreis Mayen-Koblenz	129	13 158	8 741	1 728	36 443	21 655	274 853	115 423	42,0
Landkreis Neuwied	148	14 901	9 065	2 032	43 460	22 142	265 947	86 548	32,5
Rhein-Hunsrück-Kreis	62	6 787	4 739	914	19 859	11 918	119 143	53 521	44,9
Rhein-Lahn-Kreis	66	6 740	4 193	836	17 954	8 854	101 637	35 846	35,3
Westerwaldkreis	197	15 925	11 233	2 217	39 277	24 457	242 833	89 224	36,7
Kreisfreie Stadt Trier	61	7 071	4 655	987	19 479	11 308	190 611	37 567	19,7
Landkreis Bernkastel-Wittlich	79	9 112	7 238	1 262	22 404	15 899	145 686	46 980	32,2
Landkreis Bitburg-Prüm	49	5 827	3 957	827	15 803	8 822	110 544	23 218	21,0
Landkreis Daun	48	4 118	2 906	565	10 768	6 688	64 125	11 737	18,3
Landkreis Trier-Saarburg	59	5 805	4 166	754	14 094	9 274	85 700	38 732	45,2
Kreisfreie Stadt Frankenthal (Pfalz)	23	5 557	2 941	746	21 544	8 185	70 293	34 381	48,9
Kreisfreie Stadt Kaiserslautern	46	10 826	7 434	1 473	30 572	19 382	132 901	58 528	44,0
Kreisfreie Stadt Landau i.d.Pfalz	23	2 043	1 435	271	5 558	.	28 682	6 433	22,4
Kreisfreie Stadt Ludwigshafen am Rhein	54	42 334	17 685	5 588	169 312	54 750	1 377 195	975 906	70,9
Kreisfreie Stadt Mainz	66	8 764	3 640	1 159	31 068	9 048	177 630	52 646	29,6
Kreisfreie Stadt Neustadt a.d.Weinstr.	23	1 377	829	167	2 916	.	13 850	3 240	23,4
Kreisfreie Stadt Pirmasens	43	4 841	3 165	672	12 877	6 821	56 416	26 809	47,5
Kreisfreie Stadt Speyer	34	4 279	2 605	573	13 307	6 812	86 130	22 096	25,7
Kreisfreie Stadt Worms	46	6 107	4 091	858	21 603	11 950	110 381	45 542	41,3
Kreisfreie Stadt Zweibrücken	19	3 671	2 382	473	13 529	7 546	106 419	77 687	73,0
Landkreis Alzey-Worms	34	2 824	2 038	379	6 828	4 056	64 016	29 373	45,9
Landkreis Bad Dürkheim	54	4 463	3 207	568	11 049	6 821	65 965	17 991	27,3
Donnersbergkreis	39	6 359	4 469	876	17 201	10 705	121 110	60 679	50,1
Landkreis Germersheim	62	15 451	11 070	2 025	57 699	36 917	697 686	437 761	62,7
Landkreis Kaiserslautern	37	2 785	1 990	373	6 336	3 535	29 617	9 047	30,5
Landkreis Kusel	33	2 841	2 010	366	6 748	4 343	32 703	7 434	22,7
Landkreis Südliche Weinstraße	49	4 379	2 722	582	13 484	5 684	89 543	18 404	20,6
Rhein-Pfalz-Kreis	44	2 582	1 583	346	5 932	.	34 066	11 193	32,9
Landkreis Mainz-Bingen	57	10 048	4 223	1 316	51 023	15 511	209 951	96 558	46,0
Landkreis Südwestpfalz	52	2 943	2 164	396	6 206	3 753	36 294	11 626	32,0
Rheinland-Pfalz	2 119	274 129	169 924	36 520	850 985	424 737	5 785 014	2 784 058	48,1
Kreisfreie Städte	480	103 550	55 322	13 874	362 298	152 008	2 507 992	1 419 005	56,6
Landkreise	1 639	170 579	114 602	22 646	488 687	272 728	3 277 022	1 365 053	41,7
Industrie- und Handelskammerbezirke									
Koblenz	985	97 722	65 319	12 918	263 643	149 103	1 647 500	622 490	37,8
Trier	296	31 933	22 922	4 395	82 548	51 991	596 667	158 234	26,5
Rheinhausen	203	27 743	13 992	3 713	110 522	40 565	561 978	224 119	39,9
Pfalz	635	116 731	67 691	15 493	394 272	183 077	2 978 869	1 779 215	59,7

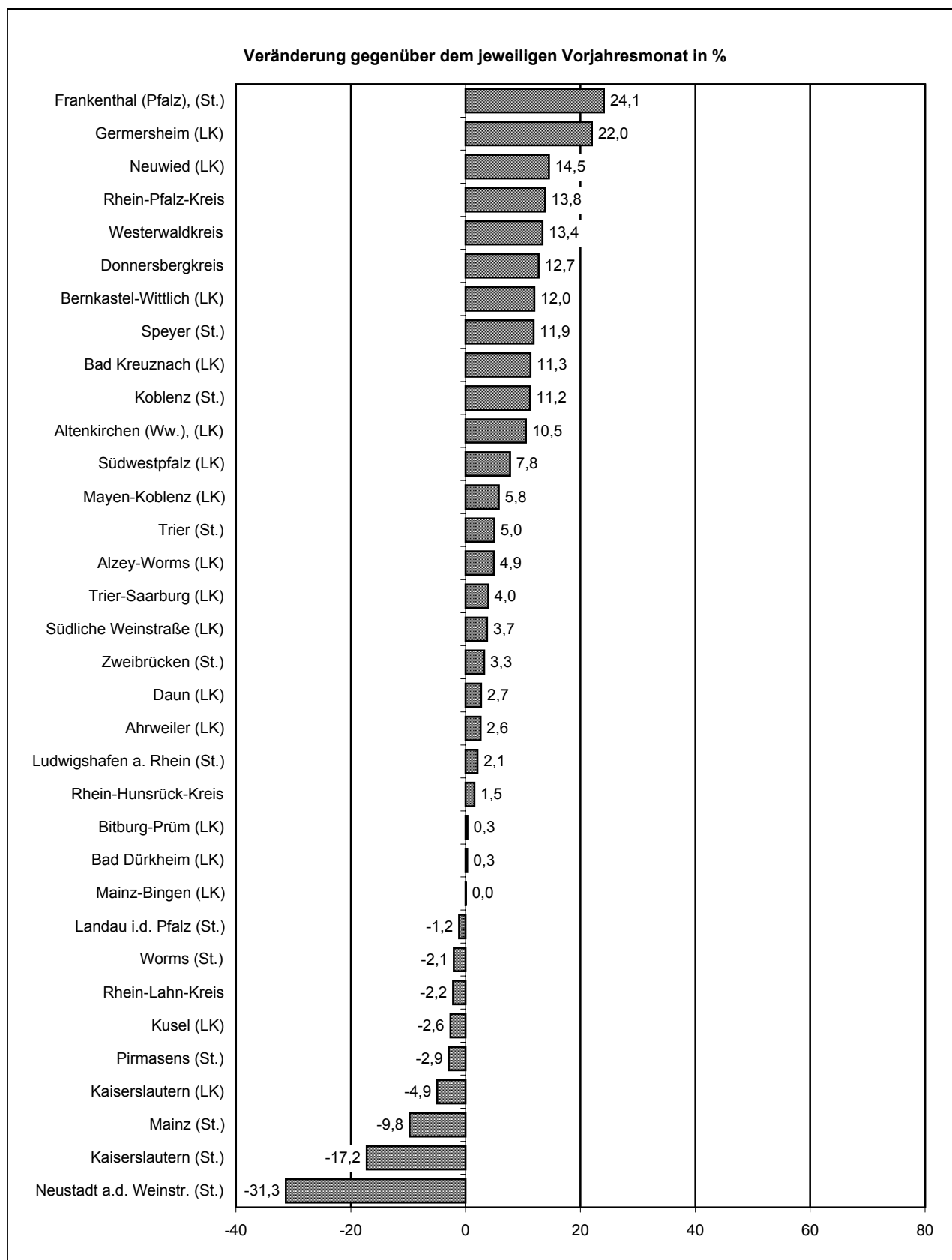
Erläuterung der Fußnoten siehe Seite 3.

5. Fachliche Betriebsteile, Beschäftigte und Umsatz im April 2005 nach Wirtschaftszweigen

Wirtschaftszweig	Fachliche Betriebs- teile	Beschäftigte			Umsatz ⁴⁾			
		ins- gesamt	Ange- stellte	Arbeiter	insgesamt	Inlands- umsatz	Auslands- umsatz	
		Anzahl ²⁾			1 000 EUR			
C+D	Verarbeitendes Gewerbe sowie Bergbau und Gewinnung von Steinen und Erden	2 615	267 623	99 623	168 000	4 952 982	2 663 510	2 289 472
A/EN	Vorleistungsgüterproduzenten und Energie	1 228	129 909	47 037	82 872	2 386 781	1 251 174	1 135 607
B	Investitionsgüterproduzenten	729	76 682	25 640	51 042	1 595 460	746 999	848 461
GG	Gebrauchsgüterproduzenten	96	8 859	3 122	5 737	122 381	82 439	39 942
VG	Verbrauchsgüterproduzenten	562	52 173	23 824	28 349	848 360	582 899	265 461
C	Bergbau und Gewinnung von Steinen und Erden	107	1 802	549	1 253	26 094	21 013	5 081
D	Verarbeitendes Gewerbe	2 508	265 821	99 074	166 747	4 926 888	2 642 497	2 284 391
DA	Ernährungsgewerbe und Tabakverarbeitung	320	25 010	9 859	15 151	446 534	367 940	78 594
15	Ernährungsgewerbe	316	23 354	9 321	14 033	411 355	347 543	63 812
16	Tabakverarbeitung	4	1 656	538	1 118	35 179	20 397	14 782
DB	Textil- und Bekleidungsgewerbe	40
17	Textilgewerbe	32
18	Bekleidungsgewerbe	8	414	177	237	3 543	.	.
DC	Ledergewerbe	42	3 292	926	2 366	.	.	.
19.3	Herstellung von Schuhen	33	2 732	727	2 005	25 892	18 123	7 768
DD	Holzgewerbe (ohne Herstellung von Möbeln)	95	6 222	1 553	4 669	87 732	72 075	15 658
DE	Papier-, Verlags- und Druckgewerbe	203	17 265	6 913	10 352	274 805	210 627	64 177
21	Papiergewerbe	87	8 921	2 593	6 328	187 864	128 299	59 566
22	Verlagsgewerbe, Druckgewerbe, Vervielfältigung von bespielten Ton-, Bild- und Datenträgern	116	8 344	4 320	4 024	86 940	82 329	4 612
DF	Kokerei, Mineralölverarbeitung, Herstellung und Verarbeitung von Spalt- und Brutstoffen	4
DG	Herstellung von chemischen Erzeugnissen	167	51 127	28 743	22 384	1 172 741	424 645	748 096
DH	Herstellung von Gummi- und Kunststoffwaren	195	21 960	5 856	16 104	347 012	189 693	157 319
DI	Glasgewerbe, Herstellung von Keramik, Verarbeitung von Steinen und Erden	221	14 761	5 095	9 666	201 493	140 113	61 379
DJ	Metallerzeugung und -bearbeitung, Herstellung von Metallerzeugnissen	421	36 184	9 900	26 284	593 581	362 347	231 233
27	Metallerzeugung und -bearbeitung	59	8 820	2 282	6 538	230 046	115 395	114 651
28	Herstellung von Metallerzeugnissen	362	27 364	7 618	19 746	363 535	246 953	116 582
DK	Maschinenbau	372	34 765	13 854	20 911	526 068	213 794	312 274
DL	Herstellung von Büromaschinen, Datenverarbeitungsgeräten und -einrichtungen; Elektrotechnik, Feinmechanik und Optik	249	16 685	6 447	10 238	202 293	143 059	59 234
30	Herstellung von Büromaschinen, Datenverarbeitungsgeräten und -einrichtungen	12	1 023	614	409	15 072	11 315	3 758
31	Herstellung von Geräten der Elektrizitätserzeugung, -verteilung u.ä.	109	7 611	2 375	5 236	94 478	66 618	27 860
32	Rundfunk- und Nachrichtentechnik	28	2 489	1 016	1 473	43 163	34 561	8 601
33	Medizin-, Mess-, Steuer- und Regelungstechnik, Optik, Herst. von Uhren	100	5 562	2 442	3 120	49 580	30 564	19 015
DM	Fahrzeugbau	82	27 904	6 693	21 211	899 640	396 169	503 472
34	Herstellung von Kraftwagen und Kraftwagenteilen	62	25 626	5 890	19 736	866 442	377 547	488 896
35	Sonstiger Fahrzeugbau	20	2 278	803	1 475	33 198	18 622	14 576
DN	Herstellung von Möbeln, Schmuck, Musikinstrumenten, Sportgeräten, Spielwaren und sonstigen Erzeugnissen; Recycling	97	7 307	2 162	5 145	96 693	69 728	26 966
36	Herstellung von Möbeln, Schmuck, Musikinstrumenten, Sportgeräten, Spielwaren und sonstigen Erzeugnissen	87	6 796	2 026	4 770	84 080	59 510	24 570
36.1	Herstellung von Möbeln	56	4 850	1 428	3 422	64 129	49 251	14 878
36.2	Herstellung von Schmuck und ähnlichen Erzeugnissen	10
37	Recycling	10	511	136	375	12 613	10 217	2 396

Erläuterung der Fußnoten siehe Seite 3.

Umsatz im verarbeitenden Gewerbe sowie im Bergbau und der Gewinnung
von Steinen und Erden im April 2005 nach Verwaltungsbezirken



Kreisfreie Stadt (St.)

Landkreis (LK)