



Herausgeber :

Statistisches Landesamt
Rheinland-Pfalz

Mainzer Straße 14-16
56130 Bad Ems

Telefon 02603 71-0

Telefax 02603 71-3150

E-Mail poststelle@statistik.rlp.de

Internet www.statistik.rlp.de

Kennziffer: E I - m 10/04

Dezember 2004

Bestellnr.: E1023 200410

Verarbeitendes Gewerbe sowie Bergbau und Gewinnung von Steinen und Erden im Oktober 2004

Ergebnisse des Monatsberichts für Betriebe von Unternehmen mit 20 und mehr Beschäftigten

Inhalt

	Seite
Vorbemerkungen	3
Definitionen	4
Systematiken	4
Tabellenteil	
1. Betriebe, Beschäftigung und Umsatz 1996 bis 2004	5
2. Betriebe, Beschäftigung und Umsatz im Oktober 2004 nach Wirtschaftszweigen	6
3. Exportquote im Oktober 2004 nach Wirtschaftszweigen	13
4. Betriebe, Beschäftigung und Umsatz im Oktober 2004 nach Verwaltungsbezirken	14
5. Fachliche Betriebsteile, Beschäftigte und Umsatz im Oktober 2004 nach Wirtschaftszweigen	15
Schaubilder	
1. Entwicklung ausgewählter Merkmale im verarbeitenden Gewerbe sowie im Bergbau und der Gewinnung von Steinen und Erden 2003 und 2004 nach Monaten	16

Zeichenerklärung (nach DIN 55301)

0	weniger als die Hälfte von 1 in der letzten besetzten Stelle, jedoch mehr als nichts
-	nichts vorhanden (genau Null)
...	Angabe fällt später an
/	keine Angabe, da Zahlenwert nicht sicher genug
.	Zahlenwert unbekannt oder geheim zu halten
x	Tabellenfach gesperrt, weil Aussage nicht sinnvoll
p	vorläufige Zahl
r	berichtigte Zahl
s	geschätzte Zahl

Geringfügige Abweichungen in den Summen sind auf Runden der Zahlen zurückzuführen.
Abweichungen gegenüber früheren Veröffentlichungen erklären sich durch inzwischen vorgenommene Korrekturen.

Vorbemerkungen

Ziel der Statistik

Die monatlichen Erhebungen stellen kurzfristige Daten über die konjunkturelle Entwicklung des verarbeitenden Gewerbes sowie des Bergbaus und der Gewinnung von Steinen und Erden in wirtschaftssystematischer und regionaler Gliederung zur Verfügung. Die Ergebnisse der Statistik sind wichtiges Material für die Arbeiten der gesetzgebenden Körperschaften, der Bundes- und Landesregierungen, der Verbände, Kammern sowie sonstigen Institutionen und bilden eine unentbehrliche Grundlage für zahlreiche wirtschaftspolitische Entscheidungen.

Rechtsgrundlage

Rechtsgrundlage für die Erhebungen im verarbeitenden Gewerbe ist das Gesetz über die Statistik im Produzierenden Gewerbe in der Fassung der Bekanntmachung vom 21. März 2002 (BGBl. I S. 1181) geändert durch Artikel 2 des Gesetzes vom 26. Juli 2002 (BGBl. I S. 2867) in Verbindung mit dem Gesetz über die Statistik für Bundeszwecke (Bundesstatistikgesetz - BStatG) vom 22. Januar 1987 (BGBl. I S. 462, 565), zuletzt geändert durch Artikel 16 des Gesetzes vom 21. August 2002 (BGBl. I S. 3322).

Berichtskreis

Der Berichtskreis umfasst die Einbetriebsunternehmen des verarbeitenden Gewerbes mit im Allgemeinen 20 und mehr tätigen Personen sowie alle produzierenden Betriebe - unabhängig von der Beschäftigtenzahl - von Mehrbetriebsunternehmen des produzierenden Gewerbes mit im Allgemeinen 20 und mehr tätigen Personen. Um den Bereich des verarbeitenden Gewerbes sowie des Bergbaus und die Gewinnung von Steinen und Erden in der Gliederung nach örtlichen Einheiten weit gehend abzudecken, werden zusätzlich alle Betriebe mit wirtschaftlichem Schwerpunkt im verarbeitenden Gewerbe mit im Allgemeinen 20 tätigen Personen und mehr von Mehrbetriebsunternehmen außerhalb des produzierenden Gewerbes in die Berichterstattung einbezogen.

Aus Gründen einer besseren Repräsentation ist bei folgenden Branchen die Erfassungsgrenze auf 10 und mehr tätige Personen herabgesetzt worden:

- 14.11 - Gewinnung von Naturwerksteinen und Natursteinen, a.n.g.
- 14.21 - Gewinnung von Kies und Sand
- 15.20 - Fischverarbeitung
- 15.31 - Kartoffelverarbeitung
- 15.32 - Herstellung von Frucht- und Gemüsesäften
- 15.33 - Obst- und Gemüseverarbeitung, a.n.g.
- 15.71 - Herstellung von Futtermitteln für Nutztiere
- 15.72 - Herstellung von Futtermitteln für sonstige Tiere
- 15.91 - Herstellung von Spirituosen
- 15.92 - Herstellung von Alkohol
- 15.97 - Herstellung von Malz
- 15.98 - Gewinnung natürlicher Mineralwässer, Herstellung von Erfrischungsgetränken
- 26.63 - Herstellung von Frischbeton (Transportbeton)

Für den Wirtschaftszweig 20.10 Säge-, Hobel- und Holzimprägnierwerke gilt als Erfassungsgrenze ein Jahres-einschnitt von mindestens 5 000 m³ Rohholz.

Grundsätzlich nicht einbezogen werden im Rahmen dieser Statistik die öffentlichen Versorgungsbetriebe sowie die Betriebe des Baugewerbes.

Methodische Hinweise

Bei Betrieben werden die Merkmale "Beschäftigte", und "Umsatz" nach fachlichen Betriebsteilen erhoben und sowohl für Betriebe als auch für fachliche Betriebsteile aufbereitet. Die übrigen in der Veröffentlichung nachgewiesenen Merkmale werden nur für den gesamten Betrieb (einschließlich der baugewerblichen und sonstigen Betriebsteile) erhoben. Hinsichtlich der Darstellung der Ergebnisse für Betriebe wird bei Beschäftigten, Umsätzen und Auftragseingängen zwischen einem Nachweis nach hauptbeteiligten und beteiligten Wirtschaftszweigen unterschieden. Beim Nachweis nach hauptbeteiligten Wirtschaftszweigen in den Tabellen 1 bis 4 werden alle Angaben eines kombinierten Betriebes (örtliche Einheit mit Betriebsteilen in mehreren Wirtschaftszweigen) unter dem Wirtschaftszweig nachgewiesen, bei dem - gemessen an der Zahl der Beschäftigten - der Schwerpunkt des Unternehmens liegt. Eine Ausnahme bildet das Verlagsgewerbe. Hier wird die Verteilung der Umsätze zugrunde gelegt. Für die Gliederung nach beteiligten Wirtschaftszweigen (technische Einheit) in Tabelle 5 werden die Angaben (Beschäftigte, Umsatz) kombinierter Betriebe entsprechend ihrer Fertigung aufgeteilt.

Erläuterung der Fußnoten zu den Tabellen 1 bis 5

1) Ab Januar 1997 einschließlich Auffindungen aus der Handwerkszählung 1995. - 2) Monat = am Ende des Monats; Jahr = Ende September; Zeitraum = Monatsdurchschnitt. - 3) Bis 2002 geleistete Arbeiterstunden, ab 2003 geleistete Arbeitsstunden aller Lohn- und Gehaltsempfänger. - 4) Ohne Umsatzsteuer.

Definitionen

Auslandsumsatz

Direkte Lieferungen und Leistungen an Empfänger, die im Ausland ansässig sind, sowie Lieferungen an Exporteure, die die bestellten Waren ohne Be- und Verarbeitung in das Ausland ausführen. Nach der ab 1968 geltenden gesetzlichen Regelung sind Auslandsumsätze von der Umsatzsteuer (Mehrwertsteuer) befreit.

Beschäftigte

Alle Personen, die am Ende des Monats in einem arbeitsrechtlichen Verhältnis zum Betrieb stehen, tätige Inhaber und Mitinhaber sowie unbezahlt mithelfende Familienangehörige, soweit sie mindestens 1/3 der üblichen Arbeitszeit im Betrieb tätig sind. In den Zahlen für Arbeiter sind gewerblich Auszubildende, in den Angaben für Angestellte kaufmännisch Auszubildende sowie tätige Inhaber, Mitarbeiter und unbezahlt mithelfende Familienangehörige enthalten.

Betrieb

Örtlich getrennte Niederlassung von Unternehmen, einschließlich der Verwaltungs-, Reparatur-, Montage- und Hilfsbetriebe, die mit dem meldenden Betrieb örtlich verbunden sind oder in dessen Nähe liegen. Örtlich getrennte Hauptverwaltungen der Unternehmen werden im verarbeitenden Gewerbe sowie Bergbau und Gewinnung von Steinen und Erden ebenfalls als eigenständige Betriebe erfasst. Die Merkmalswerte sind für den gesamten Betrieb zu melden und schließen auch die nichtproduzierenden Teile ein.

Exportquote

Anteil des Auslandsumsatzes am Gesamtumsatz.

Fachlicher Betriebsteil

Teil des Betriebes, in dem nur eine bestimmte wirtschaftliche Tätigkeit ausgeübt wird (z.B. unterschiedliche Produktionsbereiche). Die Abgrenzung wird durch die WZ 2003-Systematik bestimmt. Im Fall homogener Betriebe bzw. Einbetriebsunternehmen (homogen = gesamte Einheit übt nur eine wirtschaftliche Tätigkeit nach Maßgabe der verwendeten Systematik aus) fallen die Einheiten fachlicher Betriebsteil, Betrieb/Unternehmen zusammen.

Geleistete Arbeitsstunden

Sind die tatsächlich geleisteten Stunden (nicht die bezahlten) aller tätigen Personen (Lohn- und Gehaltsempfänger). Da bis zum Jahr 2002 die tatsächlich geleisteten Arbeiterstunden erhoben wurden, ist der Vorjahresvergleich nicht möglich.

Gesamtumsatz

Umsatz aus Eigenerzeugung, baugewerblicher Umsatz sowie Umsatz aus Handelsware und sonstigen nicht-industriellen Tätigkeiten (wie Erlöse aus Vermietung und Verpachtung, Provisionseinnahmen, Erlöse aus Transportleistungen für Dritte und aus dem Verkauf von eigenen landwirtschaftlichen Erzeugnissen). Als Umsatz gilt die Summe der Rechnungsendbeträge (ohne Umsatzsteuer) einschließlich etwa darin enthaltener Verbrauchsteuern sowie der Kosten für Fracht, Transportversicherung, Porto, Verpackung und Spesen, auch wenn diese gesondert in Rechnung gestellt werden. Außerordentliche und betriebsfremde Erträge aus dem Verkauf von Anlagegütern, aus der Verpachtung von Grundstücken, Zinsen, Dividenden u. dgl. sind nicht im Umsatz enthalten

Löhne, Gehälter

Bruttosummen ohne Arbeitgeberanteile zur Sozialversicherung, jedoch einschließlich Lohn- und Gehaltszuschläge (auch Gratifikationen, Erfindergelder sowie Provisionen, Tantiemen usw.). Vergütungen für gewerblich und kaufmännisch Auszubildende. Nicht erfasst werden allgemeine soziale Aufwendungen sowie Vergütungen, die als Spesenersatz anzusehen sind.

Unternehmen

Rechtliche und zugleich kleinste bilanzierende Einheit ohne rechtlich selbständige Tochtergesellschaften, Arbeitsgemeinschaften, Betriebsführungsgesellschaften usw. Besteht das Unternehmen nur aus einer einzigen örtlichen Niederlassung, gilt es als Einbetriebsunternehmen, verfügt es über mehrere - mindestens zwei - voneinander getrennt liegende, juristisch unselbständige, örtliche Einheiten ist es ein Mehrbetriebsunternehmen.

Systematiken

Die Darstellung der Ergebnisse erfolgt in der Gliederung der Klassifikation der **Wirtschaftszweige, Ausgabe 2003 (WZ 2003)**. Mit Beginn des Jahres 2003 trat diese neue Klassifikation in Kraft. Sie ist in allen Mitgliedsstaaten der Europäischen Union sowohl für die Erhebung als auch für die Darstellung der statistischen Daten bindend.

Veröffentlichungen

Ergebnisse für das Bundesgebiet über den Bereich verarbeitendes Gewerbe sowie Bergbau und Gewinnung von Steinen und Erden werden vom Statistischen Bundesamt in der Fachserie 4, Reihe 4 veröffentlicht.

1. Betriebe, Beschäftigung und Umsatz 1996 bis 2004

Jahr ¹⁾ Monat	Betriebe	Beschäftigte	Geleistete	Bruttolöhne und -gehälter	Umsatz ⁴⁾		Export- quote	
			Arbeits- stunden ³⁾		insgesamt	Auslands- umsatz		
		Anzahl ²⁾	1 000	1 000 EUR		%		
1996		2 183	311 790	317 558	10 166 282	53 206 988	21 700 237	40,8
1997		2 319	315 059	318 809	10 307 124	56 981 710	23 826 697	41,8
1998		2 286	314 687	319 336	10 498 774	58 161 807	23 781 412	40,9
1999		2 291	308 940	313 083	10 419 777	58 152 261	23 878 345	41,1
2000		2 303	305 086	307 912	10 621 061	61 276 698	24 868 761	40,6
2001		2 390	302 652	302 073	10 800 773	61 920 236	26 108 560	42,2
2002		2 374	297 305	291 554	10 705 799	62 191 459	27 155 720	43,7
2003		2 258	289 169	436 570	10 665 973	62 759 833	28 173 486	44,9
2001	Jan.	2 384	302 024	26 246	849 616	4 970 672	2 190 722	44,1
2001	Febr.	2 382	302 052	24 810	815 933	5 026 947	2 141 618	42,6
2001	März	2 387	302 479	27 048	841 787	5 631 153	2 405 296	42,7
2001	April	2 391	301 469	24 928	864 638	5 181 162	2 210 875	42,7
2001	Mai	2 392	301 121	26 258	1 032 182	5 480 495	2 266 927	41,4
2001	Juni	2 393	300 878	24 526	923 860	5 220 362	2 164 298	41,5
2001	Juli	2 403	301 884	24 040	859 343	5 013 006	2 151 400	42,9
2001	Aug.	2 398	303 267	25 537	853 246	5 086 710	2 055 627	40,4
2001	Sept.	2 390	302 652	24 878	835 168	5 053 467	2 095 592	41,5
2001	Okt.	2 390	301 562	26 267	861 735	5 363 179	2 232 599	41,6
2001	Nov.	2 384	300 364	25 771	1 182 990	5 216 604	2 242 398	43,0
2001	Dez.	2 384	297 844	21 763	880 275	4 676 481	1 951 209	41,7
2002	Jan.	2 402	298 591	24 843	839 187	4 729 981	2 063 365	43,6
2002	Febr.	2 402	297 829	23 906	813 349	4 801 825	2 118 109	44,1
2002	März	2 393	297 903	24 575	829 499	5 324 538	2 313 074	43,4
2002	April	2 395	297 535	25 595	863 461	5 471 391	2 438 307	44,6
2002	Mai	2 395	296 678	23 903	966 725	5 065 490	2 199 031	43,4
2002	Juni	2 385	296 192	24 358	946 034	5 322 088	2 312 383	43,4
2002	Juli	2 380	296 323	24 462	869 068	5 385 855	2 384 056	44,3
2002	Aug.	2 375	297 688	23 627	838 583	4 924 287	2 067 944	42,0
2002	Sept.	2 374	297 305	24 497	841 063	5 351 214	2 298 155	42,9
2002	Okt.	2 373	295 917	25 376	854 997	5 391 084	2 327 519	43,2
2002	Nov.	2 366	294 765	24 936	1 161 096	5 463 498	2 470 822	45,2
2002	Dez.	2 366	292 364	21 476	882 737	4 960 208	2 162 956	43,6
2003	Jan.	2 277	291 347	37 838	854 006	4 886 185	2 215 965	45,4
2003	Febr.	2 269	289 487	36 602	814 777	5 197 162	2 408 411	46,3
2003	März	2 265	289 605	36 595	830 786	5 583 114	2 614 720	46,8
2003	April	2 263	288 732	36 792	875 130	5 303 761	2 455 908	46,3
2003	Mai	2 264	288 375	36 641	966 887	5 191 092	2 352 113	45,3
2003	Juni	2 265	288 302	34 893	938 717	5 191 413	2 324 290	44,8
2003	Juli	2 261	287 820	37 392	847 874	5 298 724	2 314 555	43,7
2003	Aug.	2 260	289 119	33 443	828 126	4 573 744	1 916 124	41,9
2003	Sept.	2 258	289 169	37 448	844 681	5 381 398	2 302 412	42,8
2003	Okt.	2 249	287 916	38 186	846 137	5 631 353	2 484 302	44,1
2003	Nov.	2 242	287 281	37 105	1 152 148	5 410 022	2 492 465	46,1
2003	Dez.	2 242	285 558	33 635	866 704	5 111 866	2 292 220	44,8
2004	Jan.	2 193	282 180	35 757	848 865	4 794 001	2 216 939	46,2
2004	Febr.	2 184	281 191	35 018	825 351	5 111 954	2 298 631	45,0
2004	März	2 177	281 188	38 943	841 542	6 024 036	2 745 650	45,6
2004	April	2 176	280 777	36 039	860 858	5 489 004	2 479 229	45,2
2004	Mai	2 186	280 551	34 706	959 733	5 324 273	2 448 104	46,0
2004	Juni	2 193	280 945	36 221	914 702	5 776 433	2 657 149	46,0
2004	Juli	2 196	281 370	36 066	847 389	5 506 705	2 527 776	45,9
2004	Aug.	2 188	282 411	33 658	825 978	5 198 060	2 340 138	45,0
2004	Sept.	2 179	282 329	36 427	827 626	5 788 579	2 632 497	45,5
2004	Okt.	2 181	281 038	36 211	845 411	5 642 782	2 605 021	46,2

Erläuterung der Fußnoten siehe Seite 3.

2. Betriebe, Beschäftigung und Umsatz im Oktober 2004 nach Wirtschaftszweigen

Wirtschaftszweig	Oktober 2004	Veränderung in % Oktober 2004		Januar - Oktober			
		September 2004	Oktober 2003	2003	2004	Veränderung in %	
		Betriebe (Anzahl) 2)					
C+D	Verarbeitendes Gewerbe sowie Bergbau und Gewinnung von Steinen und Erden	2 181	0,1	-3,0	2 263	2 185	-3,4
A/EN	Vorleistungsgüterproduzenten und Energie	990	0,2	-2,5	1 020	993	-2,6
B	Investitionsgüterproduzenten	614	0,0	-2,5	631	613	-2,9
GG	Gebrauchsgüterproduzenten	79	0,0	-10,2	90	80	-11,1
VG	Verbrauchsgüterproduzenten	498	0,0	-3,5	522	500	-4,2
C	Bergbau und Gewinnung von Steinen und Erden	97	1,0	-3,0	100	97	-3,0
D	Verarbeitendes Gewerbe	2 084	0,0	-3,0	2 163	2 088	-3,5
DA	Ernährungsgewerbe und Tabakverarbeitung	298	0,0	1,7	293	295	0,7
15	Ernährungsgewerbe	295	0,0	1,7	290	292	0,7
16	Tabakverarbeitung	3	0,0	0,0	3	3	0,0
DB	Textil- und Bekleidungsgewerbe	36	0,0	-5,3	38	36	-5,3
17	Textilgewerbe	26	0,0	-3,7	27	26	-3,7
18	Bekleidungsgewerbe	10	0,0	-9,1	11	10	-9,1
DC	Ledergewerbe	44	0,0	-12,0	53	46	-13,2
19.3	Herstellung von Schuhen	33	0,0	-10,8	40	33	-17,5
DD	Holzgewerbe (ohne Herstellung von Möbeln)	90	0,0	-7,2	98	92	-6,1
DE	Papier-, Verlags- und Druckgewerbe	167	0,0	-5,6	178	168	-5,6
21	Papiergewerbe	74	0,0	-1,3	74	74	0,0
22	Verlagsgewerbe, Druckgewerbe, Vervielfältigung von bespielten Ton-, Bild- und Datenträgern	93	0,0	-8,8	104	94	-9,6
DF	Kokerei, Mineralölverarbeitung, Herstellung und Verarbeitung von Spalt- und Bruttstoffen	3	0,0	0,0	3	3	0,0
DG	Herstellung von chemischen Erzeugnissen	93	0,0	-1,1	95	93	-2,1
DH	Herstellung von Gummi- und Kunststoffwaren	151	0,0	-5,0	160	150	-6,3
DI	Glasgewerbe, Herstellung von Keramik, Verarbeitung von Steinen und Erden	190	-0,5	-5,0	203	193	-4,9
DJ	Metallerzeugung und -bearbeitung, Herstellung von Metallerzeugnissen	342	0,6	-0,6	348	341	-2,0
27	Metallerzeugung und -bearbeitung	39	2,6	-2,5	40	39	-2,5
28	Herstellung von Metallerzeugnissen	303	0,3	-0,3	308	302	-1,9
DK	Maschinenbau	305	0,3	-4,1	317	306	-3,5
DL	Herstellung von Büromaschinen, Datenverarbeitungsgeräten und -einrichtungen; Elektrotechnik, Feinmechanik und Optik	211	0,0	1,4	205	210	2,4
30	Herstellung von Büromaschinen, Datenverarbeitungsgeräten und -einrichtungen	11	0,0	-15,4	13	12	-7,7
31	Herstellung von Geräten der Elektrizitätserzeugung, -verteilung u.ä.	87	0,0	3,6	83	87	4,8
32	Rundfunk- und Nachrichtentechnik	26	0,0	-3,7	26	26	0,0
33	Medizin-, Mess-, Steuer- und Regelungstechnik, Optik, Herst. von Uhren	87	0,0	3,6	83	86	3,6
DM	Fahrzeugbau	72	-1,4	-5,3	78	71	-9,0
34	Herstellung von Kraftwagen und Kraftwagenteilen	58	0,0	-1,7	61	56	-8,2
35	Sonstiger Fahrzeugbau	14	-6,7	-17,6	17	15	-11,8
DN	Herstellung von Möbeln, Schmuck, Musikinstrumenten, Sportgeräten, Spielwaren und sonstigen Erzeugnissen; Recycling	82	0,0	-10,9	94	84	-10,6
36	Herstellung von Möbeln, Schmuck, Musikinstrumenten, Sportgeräten, Spielwaren und sonstigen Erzeugnissen	74	0,0	-11,9	86	76	-11,6
36.1	Herstellung von Möbeln	43	0,0	-8,5	48	44	-8,3
36.2	Herstellung von Schmuck und ähnlichen Erzeugnissen	13	0,0	-18,8	17	13	-23,5
37	Recycling	8	0,0	0,0	8	8	0,0

Erläuterung der Fußnoten siehe Seite 3.

2. Betriebe, Beschäftigung und Umsatz im Oktober 2004 nach Wirtschaftszweigen

Wirtschaftszweig	Oktober 2004	Veränderung in % Oktober 2004		Januar - Oktober			
		September 2004	Oktober 2003	2003	2004	Veränderung in %	
Beschäftigte (Anzahl) 2)							
C+D	Verarbeitendes Gewerbe sowie Bergbau und Gewinnung von Steinen und Erden	281 038	-0,5	-2,4	288 987	281 398	-2,6
A/EN	Vorleistungsgüterproduzenten und Energie	140 515	-0,4	-3,2	145 362	141 066	-3,0
B	Investitionsgüterproduzenten	78 774	-0,7	-1,0	80 500	78 771	-2,1
GG	Gebrauchsgüterproduzenten	8 346	-0,9	-7,9	9 299	8 483	-8,8
VG	Verbrauchsgüterproduzenten	53 403	-0,2	-1,3	53 826	53 078	-1,4
C	Bergbau und Gewinnung von Steinen und Erden	1 983	0,5	-5,9	2 082	1 976	-5,1
D	Verarbeitendes Gewerbe	279 055	-0,5	-2,4	286 905	279 422	-2,6
DA	Ernährungsgewerbe und Tabakverarbeitung	26 318	0,1	2,8	25 067	25 771	2,8
15	Ernährungsgewerbe	24 701	0,1	2,1	23 658	24 203	2,3
16	Tabakverarbeitung	1 617	0,4	15,3	1 409	1 568	11,3
DB	Textil- und Bekleidungsgewerbe	.	.	.	2 911	.	.
17	Textilgewerbe	.	.	.	2 290	.	.
18	Bekleidungsgewerbe	455	-3,0	-17,9	621	491	-20,9
DC	Ledergewerbe	3 569	-0,7	-11,1	4 342	3 715	-14,4
19.3	Herstellung von Schuhen	2 950	-0,3	-8,8	3 556	3 002	-15,6
DD	Holzgewerbe (ohne Herstellung von Möbeln)	6 589	-0,7	-3,6	6 801	6 567	-3,4
DE	Papier-, Verlags- und Druckgewerbe	17 941	-0,5	-2,3	18 510	18 059	-2,4
21	Papiergewerbe	9 391	-0,5	-3,0	9 675	9 490	-1,9
22	Verlagsgewerbe, Druckgewerbe, Vervielfältigung von bespielten Ton-, Bild- und Datenträgern	8 550	-0,5	-1,5	8 835	8 569	-3,0
DF	Kokerei, Mineralölverarbeitung, Herstellung und Verarbeitung von Spalt- und Brutstoffen	.	.	.	343	.	.
DG	Herstellung von chemischen Erzeugnissen	56 613	-0,6	-4,5	59 479	57 026	-4,1
DH	Herstellung von Gummi- und Kunststoffwaren	22 308	-0,5	-3,7	23 008	22 339	-2,9
DI	Glasgewerbe, Herstellung von Keramik, Verarbeitung von Steinen und Erden	17 578	-0,2	-4,2	18 310	17 724	-3,2
DJ	Metallerzeugung und -bearbeitung, Herstellung von Metallerzeugnissen	37 185	-0,1	0,1	37 101	36 996	-0,3
27	Metallerzeugung und -bearbeitung	8 657	0,6	-0,2	8 634	8 572	-0,7
28	Herstellung von Metallerzeugnissen	28 528	-0,3	0,2	28 467	28 425	-0,1
DK	Maschinenbau	34 067	-0,7	-3,4	35 438	34 241	-3,4
DL	Herstellung von Büromaschinen, Datenverarbeitungsgeräten und -einrichtungen; Elektrotechnik, Feinmechanik und Optik	17 122	-0,3	1,5	17 507	16 959	-3,1
30	Herstellung von Büromaschinen, Datenverarbeitungsgeräten und -einrichtungen	990	-1,2	-14,4	1 830	1 011	-44,8
31	Herstellung von Geräten der Elektrizitätserzeugung, -verteilung u.ä.	7 652	-0,6	0,4	7 657	7 593	-0,8
32	Rundfunk- und Nachrichtentechnik	2 756	-0,4	2,5	2 715	2 735	0,7
33	Medizin-, Mess-, Steuer- und Regelungstechnik, Optik, Herst. von Uhren	5 724	0,4	6,1	5 305	5 621	6,0
DM	Fahrzeugbau	29 269	-1,0	-0,3	29 553	29 217	-1,1
34	Herstellung von Kraftwagen und Kraftwagenteilen	27 139	-0,6	0,3	27 281	26 975	-1,1
35	Sonstiger Fahrzeugbau	2 130	-5,4	-7,1	2 272	2 242	-1,3
DN	Herstellung von Möbeln, Schmuck, Musikinstrumenten, Sportgeräten, Spielwaren und sonstigen Erzeugnissen; Recycling	7 454	-0,6	-11,1	8 535	7 692	-9,9
36	Herstellung von Möbeln, Schmuck, Musikinstrumenten, Sportgeräten, Spielwaren und sonstigen Erzeugnissen	6 918	-0,8	-12,1	8 029	7 169	-10,7
36.1	Herstellung von Möbeln	4 900	-1,2	-8,2	5 462	5 099	-6,6
36.2	Herstellung von Schmuck und ähnlichen Erzeugnissen	637	-0,3	-9,5	735	634	-13,7
37	Recycling	536	1,3	3,9	506	523	3,4

Erläuterung der Fußnoten siehe Seite 3.

2. Betriebe, Beschäftigung und Umsatz im Oktober 2004 nach Wirtschaftszweigen

Wirtschaftszweig	Oktober 2004	Veränderung in % Oktober 2004		Januar - Oktober		
		September 2004	Oktober 2003	2003	2004	Veränderung in %

Geleistete Arbeitsstunden (1 000)

C+D Verarbeitendes Gewerbe sowie Bergbau und Gewinnung von Steinen und Erden	36 211	-0,6	-5,2	365 830	359 046	-1,9
A/EN Vorleistungsgüterproduzenten und Energie	18 214	-0,1	-5,7	184 596	180 728	-2,1
B Investitionsgüterproduzenten	10 209	-0,3	-3,9	102 673	101 202	-1,4
GG Gebrauchsgüterproduzenten	1 072	-4,3	-9,9	11 230	10 675	-4,9
VG Verbrauchsgüterproduzenten	6 716	-1,7	-4,7	67 331	66 441	-1,3
C Bergbau und Gewinnung von Steinen und Erden	299	-0,1	-11,3	3 072	2 904	-5,5
D Verarbeitendes Gewerbe	35 912	-0,6	-5,1	362 758	356 142	-1,8
DA Ernährungsgewerbe und Tabakverarbeitung	3 383	-1,1	-1,2	32 584	33 120	1,6
15 Ernährungsgewerbe	3 142	-0,9	-1,9	30 397	30 699	1,0
16 Tabakverarbeitung	242	-3,5	9,3	2 186	2 420	10,7
DB Textil- und Bekleidungsgewerbe	.	.	.	3 765	.	.
17 Textilgewerbe	.	.	.	2 939	.	.
18 Bekleidungsgewerbe	57	-8,1	-22,1	825	604	-26,8
DC Ledergewerbe	474	-6,4	-15,7	5 625	4 969	-11,7
19.3 Herstellung von Schuhen	388	-7,9	-12,7	4 612	4 057	-12,0
DD Holzgewerbe (ohne Herstellung von Möbeln)	963	-1,1	-2,5	9 117	9 169	0,6
DE Papier-, Verlags- und Druckgewerbe	2 083	-1,1	-5,4	21 168	20 933	-1,1
21 Papiergewerbe	1 193	-2,8	-5,6	12 043	12 115	0,6
22 Verlagsgewerbe, Druckgewerbe, Vervielfältigung von bespielten Ton-, Bild- und Datenträgern	890	1,3	-5,3	9 125	8 819	-3,4
DF Kokerei, Mineralölverarbeitung, Herstellung und Verarbeitung von Spalt- und Brutstoffen	.	.	.	499	.	.
DG Herstellung von chemischen Erzeugnissen	7 220	-1,2	-8,0	74 725	72 271	-3,3
DH Herstellung von Gummi- und Kunststoffwaren	2 983	1,2	-6,3	30 171	29 281	-2,9
DI Glasgewerbe, Herstellung von Keramik, Verarbeitung von Steinen und Erden	2 420	0,2	-7,0	25 028	23 954	-4,3
DJ Metallerzeugung und -bearbeitung, Herstellung von Metallerzeugnissen	4 552	-0,6	-1,4	44 399	44 859	1,0
27 Metallerzeugung und -bearbeitung	981	2,7	1,2	9 503	9 542	0,4
28 Herstellung von Metallerzeugnissen	3 571	-1,5	-2,1	34 896	35 317	1,2
DK Maschinenbau	4 484	-2,3	-5,7	46 332	45 689	-1,4
DL Herstellung von Büromaschinen, Datenverarbeitungsgeräten und -einrichtungen; Elektrotechnik, Feinmechanik und Optik	2 281	1,0	-0,4	22 617	22 190	-1,9
30 Herstellung von Büromaschinen, Datenverarbeitungsgeräten und -einrichtungen	139	-6,2	-20,7	2 640	1 387	-47,4
31 Herstellung von Geräten der Elektrizitätserzeugung, -verteilung u.ä.	1 012	2,0	-0,7	9 744	9 832	0,9
32 Rundfunk- und Nachrichtentechnik	379	-2,0	-3,2	3 425	3 749	9,5
33 Medizin-, Mess-, Steuer- und Regelungstechnik, Optik, Herst. von Uhren	751	2,7	6,6	6 807	7 221	6,1
DM Fahrzeugbau	3 717	2,2	-3,9	36 297	36 049	-0,7
34 Herstellung von Kraftwagen und Kraftwagenteilen	3 455	2,3	-3,3	33 518	33 409	-0,3
35 Sonstiger Fahrzeugbau	262	1,7	-10,5	2 779	2 639	-5,0
DN Herstellung von Möbeln, Schmuck, Musikinstrumenten, Sportgeräten, Spielwaren und sonstigen Erzeugnissen; Recycling	959	-2,2	-10,8	10 432	9 598	-8,0
36 Herstellung von Möbeln, Schmuck, Musikinstrumenten, Sportgeräten, Spielwaren und sonstigen Erzeugnissen	875	-2,8	-11,9	9 654	8 810	-8,7
36.1 Herstellung von Möbeln	599	-5,9	-9,9	6 479	6 182	-4,6
36.2 Herstellung von Schmuck und ähnlichen Erzeugnissen	92	-0,1	-13,1	963	860	-10,7
37 Recycling	84	5,5	2,5	777	788	1,4

Erläuterung der Fußnoten siehe Seite 3.

2. Betriebe, Beschäftigung und Umsatz im Oktober 2004 nach Wirtschaftszweigen

Wirtschaftszweig	Oktober 2004	Veränderung in % Oktober 2004		Januar - Oktober		
		September 2004	Oktober 2003	2003	2004	Veränderung in %

Bruttolöhne und -gehälter (1 000 EUR)

C+D	Verarbeitendes Gewerbe sowie Bergbau und Gewinnung von Steinen und Erden	845 411	2,1	-0,1	8 647 121	8 597 457	-0,6
A/EN	Vorleistungsgüterproduzenten und Energie	443 773	3,7	0,1	4 563 373	4 536 934	-0,6
B	Investitionsgüterproduzenten	243 737	-1,1	0,6	2 490 249	2 488 765	-0,1
GG	Gebrauchsgüterproduzenten	23 085	10,1	-4,0	232 620	221 019	-5,0
VG	Verbrauchsgüterproduzenten	134 817	2,0	-1,4	1 360 879	1 350 738	-0,7
C	Bergbau und Gewinnung von Steinen und Erden	5 776	5,2	-7,5	58 422	55 505	-5,0
D	Verarbeitendes Gewerbe	839 635	2,1	0,0	8 588 699	8 541 952	-0,5
DA	Ernährungsgewerbe und Tabakverarbeitung	58 054	1,0	1,4	555 776	574 831	3,4
15	Ernährungsgewerbe	52 640	1,7	0,2	507 368	516 664	1,8
16	Tabakverarbeitung	5 414	-5,6	13,8	48 409	58 166	20,2
DB	Textil- und Bekleidungsgewerbe	.	.	.	68 554	.	.
17	Textilgewerbe	5 458	-1,4	3,8	55 170	58 344	5,8
18	Bekleidungsgewerbe	.	.	.	13 384	.	.
DC	Ledergewerbe	6 786	-4,2	-27,5	87 649	72 672	-17,1
19.3	Herstellung von Schuhen	5 646	-5,0	-29,3	73 724	59 692	-19,0
DD	Holzgewerbe (ohne Herstellung von Möbeln)	17 167	0,7	-2,6	171 145	166 217	-2,9
DE	Papier-, Verlags- und Druckgewerbe	47 649	2,0	-2,5	490 992	478 897	-2,5
21	Papiergewerbe	26 725	0,7	-1,1	274 173	272 254	-0,7
22	Verlagsgewerbe, Druckgewerbe, Vervielfältigung von bespielten Ton-, Bild- und Datenträgern	20 924	3,8	-4,2	216 819	206 642	-4,7
DF	Kokerei, Mineralölverarbeitung, Herstellung und Verarbeitung von Spalt- und Brutstoffen	.	.	.	11 790	.	.
DG	Herstellung von chemischen Erzeugnissen	217 303	6,4	2,7	2 288 909	2 244 381	-1,9
DH	Herstellung von Gummi- und Kunststoffwaren	60 227	3,1	-1,3	609 201	617 754	1,4
DI	Glasgewerbe, Herstellung von Keramik, Verarbeitung von Steinen und Erden	54 171	1,2	-2,7	554 663	549 524	-0,9
DJ	Metallerzeugung und -bearbeitung, Herstellung von Metallerzeugnissen	103 717	0,8	0,3	1 011 017	1 047 526	3,6
27	Metallerzeugung und -bearbeitung	27 783	3,6	3,9	268 345	278 269	3,7
28	Herstellung von Metallerzeugnissen	75 933	-0,2	-0,9	742 673	769 257	3,6
DK	Maschinenbau	107 263	-0,7	-0,5	1 079 267	1 092 708	1,2
DL	Herstellung von Büromaschinen, Datenverarbeitungsgeräten und -einrichtungen; Elektrotechnik, Feinmechanik und Optik	45 532	2,2	4,1	488 854	455 753	-6,8
30	Herstellung von Büromaschinen, Datenverarbeitungsgeräten und -einrichtungen	2 946	2,6	-11,3	77 609	30 349	-60,9
31	Herstellung von Geräten der Elektrizitätserzeugung, -verteilung u.ä.	18 914	-0,4	1,1	192 934	192 314	-0,3
32	Rundfunk- und Nachrichtentechnik	8 340	10,6	9,1	76 110	78 822	3,6
33	Medizin-, Mess-, Steuer- und Regelungstechnik, Optik, Herst. von Uhren	15 332	1,3	9,0	142 201	154 269	8,5
DM	Fahrzeugbau	95 063	-1,9	1,1	961 243	973 161	1,2
34	Herstellung von Kraftwagen und Kraftwagenteilen	89 074	-1,7	1,5	897 201	909 541	1,4
35	Sonstiger Fahrzeugbau	5 989	-5,6	-5,1	64 042	63 621	-0,7
DN	Herstellung von Möbeln, Schmuck, Musikinstrumenten, Sportgeräten, Spielwaren und sonstigen Erzeugnissen; Recycling	19 437	8,5	-10,2	209 639	190 579	-9,1
36	Herstellung von Möbeln, Schmuck, Musikinstrumenten, Sportgeräten, Spielwaren und sonstigen Erzeugnissen	18 214	8,9	-11,3	198 436	178 752	-9,9
36.1	Herstellung von Möbeln	13 576	6,6	-6,0	141 884	136 079	-4,1
36.2	Herstellung von Schmuck und ähnlichen Erzeugnissen	1 292	5,2	-6,4	13 526	12 309	-9,0
37	Recycling	1 223	3,6	11,6	11 203	11 827	5,6

Erläuterung der Fußnoten siehe Seite 3.

2. Betriebe, Beschäftigung und Umsatz im Oktober 2004 nach Wirtschaftszweigen

Wirtschaftszweig	Oktober 2004	Veränderung in % Oktober 2004		Januar - Oktober		
		September 2004	Oktober 2003	2003	2004	Veränderung in %

Gesamtumsatz (1 000 EUR) 4)

C+D	Verarbeitendes Gewerbe sowie Bergbau und Gewinnung von Steinen und Erden	5 642 782	-2,5	0,2	52 237 946	54 655 828	4,6
A/EN	Vorleistungsgüterproduzenten und Energie	3 035 394	-3,0	1,4	28 012 342	29 486 303	5,3
B	Investitionsgüterproduzenten	1 533 214	1,0	4,0	13 537 545	14 535 812	7,4
GG	Gebrauchsgüterproduzenten	122 987	-2,5	-20,1	1 131 945	1 133 378	0,1
VG	Verbrauchsgüterproduzenten	951 187	-6,2	-5,7	9 556 113	9 500 335	-0,6
C	Bergbau und Gewinnung von Steinen und Erden	30 320	-2,5	-4,6	265 067	258 991	-2,3
D	Verarbeitendes Gewerbe	5 612 462	-2,5	0,2	51 972 878	54 396 837	4,7
DA	Ernährungsgewerbe und Tabakverarbeitung	542 525	-3,5	-4,6	5 248 652	5 299 442	1,0
15	Ernährungsgewerbe	461 158	-2,4	-6,3	4 457 500	4 457 318	0,0
16	Tabakverarbeitung	81 368	-9,6	6,1	791 151	842 124	6,4
DB	Textil- und Bekleidungsgewerbe	.	.	.	381 342	.	.
17	Textilgewerbe
18	Bekleidungsgewerbe	4 594	-77,7	.	.	98 617	.
DC	Ledergewerbe	.	.	.	489 248	.	.
19.3	Herstellung von Schuhen	28 853	-18,1	-15,2	390 723	362 647	-7,2
DD	Holzgewerbe (ohne Herstellung von Möbeln)	114 075	1,1	0,7	911 161	985 789	8,2
DE	Papier-, Verlags- und Druckgewerbe	288 471	-3,1	0,4	2 723 784	2 816 839	3,4
21	Papiergewerbe	201 024	-2,8	0,6	1 874 285	1 976 141	5,4
22	Verlagsgewerbe, Druckgewerbe, Vervielfältigung von bespielten Ton-, Bild- und Datenträgern	87 447	-3,7	0,1	849 499	840 698	-1,0
DF	Kokerei, Mineralölverarbeitung, Herstellung und Verarbeitung von Spalt- und Brutstoffen	.	.	.	114 324	.	.
DG	Herstellung von chemischen Erzeugnissen	1 719 823	-4,4	-0,5	16 590 830	17 173 846	3,5
DH	Herstellung von Gummi- und Kunststoffwaren	348 433	0,6	0,9	3 182 295	3 315 096	4,2
DI	Glasgewerbe, Herstellung von Keramik, Verarbeitung von Steinen und Erden	233 253	-8,2	-9,1	2 296 285	2 297 487	0,1
DJ	Metallerzeugung und -bearbeitung, Herstellung von Metallerzeugnissen	594 707	-2,2	7,3	5 165 602	5 639 048	9,2
27	Metallerzeugung und -bearbeitung	225 070	2,8	17,8	1 855 568	2 064 335	11,3
28	Herstellung von Metallerzeugnissen	369 637	-5,1	1,7	3 310 034	3 574 712	8,0
DK	Maschinenbau	448 759	-4,2	4,7	4 538 835	4 673 310	3,0
DL	Herstellung von Büromaschinen, Datenverarbeitungsgeräten und -einrichtungen; Elektrotechnik, Feinmechanik und Optik	223 623	-4,7	5,8	1 892 399	2 123 421	12,2
30	Herstellung von Büromaschinen, Datenverarbeitungsgeräten und -einrichtungen	17 571	13,8	117,8	166 045	146 397	-11,8
31	Herstellung von Geräten der Elektrizitätserzeugung, -verteilung u.ä.	100 248	-10,9	0,2	883 121	988 901	12,0
32	Rundfunk- und Nachrichtentechnik	52 958	0,6	7,3	340 169	480 426	41,2
33	Medizin-, Mess-, Steuer- und Regelungstechnik, Optik, Herst. von Uhren	52 847	-2,3	-1,8	503 064	507 696	0,9
DM	Fahrzeugbau	902 183	5,6	2,1	7 417 896	8 127 069	9,6
34	Herstellung von Kraftwagen und Kraftwagenteilen	.	.	.	7 096 909	.	.
35	Sonstiger Fahrzeugbau	.	.	.	320 987	.	.
DN	Herstellung von Möbeln, Schmuck, Musikinstrumenten, Sportgeräten, Spielwaren und sonstigen Erzeugnissen; Recycling	111 302	-2,5	-11,8	1 020 225	989 474	-3,0
36	Herstellung von Möbeln, Schmuck, Musikinstrumenten, Sportgeräten, Spielwaren und sonstigen Erzeugnissen	89 765	-4,1	-21,5	913 397	813 424	-10,9
36.1	Herstellung von Möbeln	64 350	-0,4	-9,8	607 698	599 103	-1,4
36.2	Herstellung von Schmuck und ähnlichen Erzeugnissen	12 290	-21,1	-41,5	109 887	84 212	-23,4
37	Recycling	21 537	4,9	81,4	106 828	176 050	64,8

Erläuterung der Fußnoten siehe Seite 3.

2. Betriebe, Beschäftigung und Umsatz im Oktober 2004 nach Wirtschaftszweigen

Wirtschaftszweig	Oktober 2004	Veränderung in % Oktober 2004		Januar - Oktober		
		September 2004	Oktober 2003	2003	2004	Veränderung in %

Inlandsumsatz (1 000 EUR) 4)

C+D	Verarbeitendes Gewerbe sowie Bergbau und Gewinnung von Steinen und Erden	3 037 761	-3,7	-3,5	28 849 145	29 704 695	3,0
A/EN	Vorleistungsgüterproduzenten und Energie	1 499 452	-3,6	0,1	14 057 548	14 796 888	5,3
B	Investitionsgüterproduzenten	742 365	-2,4	-3,5	6 787 060	7 126 238	5,0
GG	Gebrauchsgüterproduzenten	85 682	-2,6	-24,3	795 336	796 546	0,2
VG	Verbrauchsgüterproduzenten	710 263	-5,6	-7,3	7 209 201	6 985 024	-3,1
C	Bergbau und Gewinnung von Steinen und Erden	24 557	-2,8	-5,5	214 341	207 118	-3,4
D	Verarbeitendes Gewerbe	3 013 205	-3,8	-3,5	28 634 803	29 497 577	3,0
DA	Ernährungsgewerbe und Tabakverarbeitung	457 131	-4,5	-6,7	4 525 089	4 520 737	-0,1
15	Ernährungsgewerbe
16	Tabakverarbeitung
DB	Textil- und Bekleidungsgewerbe	24 168	-13,6	.	.	239 679	.
17	Textilgewerbe
18	Bekleidungsgewerbe
DC	Ledergewerbe	24 784	-11,0	.	.	286 215	.
19.3	Herstellung von Schuhen	17 952	-19,8	-20,3	240 735	223 515	-7,2
DD	Holzgewerbe (ohne Herstellung von Möbeln)	92 900	3,0	.	.	807 625	.
DE	Papier-, Verlags- und Druckgewerbe
21	Papiergewerbe	131 530	-3,3	-2,8	1 266 972	1 312 770	3,6
22	Verlagsgewerbe, Druckgewerbe, Vervielfältigung von bespielten Ton-, Bild- und Datenträgern
DF	Kokerei, Mineralölverarbeitung, Herstellung und Verarbeitung von Spalt- und Brutstoffen
DG	Herstellung von chemischen Erzeugnissen	645 908	-5,8	1,8	6 354 493	6 585 049	3,6
DH	Herstellung von Gummi- und Kunststoffwaren	194 686	0,8	-4,7	1 874 838	1 877 897	0,2
DI	Glasgewerbe, Herstellung von Keramik, Verarbeitung von Steinen und Erden	157 700	-10,0	-13,4	1 599 423	1 589 595	-0,6
DJ	Metallerzeugung und -bearbeitung, Herstellung von Metallerzeugnissen	366 766	-1,6	5,5	3 194 103	3 449 589	8,0
27	Metallerzeugung und -bearbeitung	109 031	2,3	20,9	845 351	975 509	15,4
28	Herstellung von Metallerzeugnissen	257 736	-3,1	0,1	2 348 752	2 474 080	5,3
DK	Maschinenbau	187 462	-15,5	-3,1	1 970 651	1 961 666	-0,5
DL	Herstellung von Büromaschinen, Datenverarbeitungsgeräten und -einrichtungen; Elektrotechnik, Feinmechanik und Optik	151 998	-8,8	0,9	1 295 142	1 513 805	16,9
30	Herstellung von Büromaschinen, Datenverarbeitungsgeräten und -einrichtungen	11 876	-8,3	.	.	122 741	.
31	Herstellung von Geräten der Elektrizitätserzeugung, -verteilung u.ä.	68 429	-14,6	-1,8	626 255	692 534	10,6
32	Rundfunk- und Nachrichtentechnik	38 147	-1,9	.	.	376 266	.
33	Medizin-, Mess-, Steuer- und Regelungstechnik, Optik, Herst. von Uhren	33 546	-3,7	.	.	322 264	.
DM	Fahrzeugbau	410 832	7,0	-6,9	3 596 829	3 784 424	5,2
34	Herstellung von Kraftwagen und Kraftwagenteilen	.	.	.	3 384 914	.	.
35	Sonstiger Fahrzeugbau	.	.	.	211 916	.	.
DN	Herstellung von Möbeln, Schmuck, Musikinstrumenten, Sportgeräten, Spielwaren und sonstigen Erzeugnissen; Recycling	75 729	-0,2	-20,8	751 282	684 707	-8,9
36	Herstellung von Möbeln, Schmuck, Musikinstrumenten, Sportgeräten, Spielwaren und sonstigen Erzeugnissen	63 428	-3,8	-27,8	685 701	576 764	-15,9
36.1	Herstellung von Möbeln	48 502	2,8	-13,8	466 175	455 837	-2,2
36.2	Herstellung von Schmuck und ähnlichen Erzeugnissen	8 774	.	-47,7	81 551	57 346	-29,7
37	Recycling	12 301	23,9	57,7	65 581	107 943	64,6

Erläuterung der Fußnoten siehe Seite 3.

2. Betriebe, Beschäftigung und Umsatz im Oktober 2004 nach Wirtschaftszweigen

Wirtschaftszweig	Oktober 2004	Veränderung in % Oktober 2004		Januar - Oktober		
		September 2004	Oktober 2003	2003	2004	Veränderung in %

Auslandsumsatz (1 000 EUR) 4)

C+D Verarbeitendes Gewerbe sowie Bergbau und Gewinnung von Steinen und Erden	2 605 021	-1,0	4,9	23 388 801	24 951 133	6,7
A/EN Vorleistungsgüterproduzenten und Energie	1 535 942	-2,5	2,7	13 954 794	14 689 416	5,3
B Investitionsgüterproduzenten	790 849	4,4	12,1	6 750 485	7 409 574	9,8
GG Gebrauchsgüterproduzenten	37 306	-2,3	-8,3	336 609	336 832	0,1
VG Verbrauchsgüterproduzenten	240 924	-8,1	-0,6	2 346 912	2 515 311	7,2
C Bergbau und Gewinnung von Steinen und Erden	5 763	-1,0	-0,4	50 726	51 873	2,3
D Verarbeitendes Gewerbe	2 599 258	-1,0	4,9	23 338 075	24 899 260	6,7
DA Ernährungsgewerbe und Tabakverarbeitung	85 394	2,0	8,1	723 563	778 705	7,6
15 Ernährungsgewerbe
16 Tabakverarbeitung
DB Textil- und Bekleidungsgewerbe
17 Textilgewerbe	9 683	.	.	.	96 256	.
18 Bekleidungsgewerbe
DC Ledergewerbe
19,3 Herstellung von Schuhen	10 901	-15,2	-5,2	149 988	139 132	-7,2
DD Holzgewerbe (ohne Herstellung von Möbeln)	21 175	-6,6	.	.	178 164	.
DE Papier-, Verlags- und Druckgewerbe
21 Papiergewerbe	69 495	-1,7	7,6	607 312	663 371	9,2
22 Verlagsgewerbe, Druckgewerbe, Vervielfältigung von bespielten Ton-, Bild- und Datenträgern
DF Kokerei, Mineralölverarbeitung, Herstellung und Verarbeitung von Spalt- und Brutstoffen
DG Herstellung von chemischen Erzeugnissen	1 073 915	-3,5	-1,8	10 236 337	10 588 797	3,4
DH Herstellung von Gummi- und Kunststoffwaren	153 747	0,3	9,2	1 307 457	1 437 199	9,9
DI Glasgewerbe, Herstellung von Keramik, Verarbeitung von Steinen und Erden	75 553	-4,3	1,6	696 862	707 892	1,6
DJ Metallerzeugung und -bearbeitung, Herstellung von Metallerzeugnissen	227 941	-3,3	10,2	1 971 499	2 189 459	11,1
27 Metallerzeugung und -bearbeitung	116 039	3,2	15,0	1 010 217	1 088 826	7,8
28 Herstellung von Metallerzeugnissen	111 902	-9,2	5,7	961 282	1 100 632	14,5
DK Maschinenbau	261 298	6,0	11,2	2 568 184	2 711 644	5,6
DL Herstellung von Büromaschinen, Datenverarbeitungsgeräten und -einrichtungen; Elektrotechnik, Feinmechanik und Optik	71 626	5,4	18,3	597 257	609 616	2,1
30 Herstellung von Büromaschinen, Datenverarbeitungsgeräten und -einrichtungen	5 695	129,1	.	.	23 656	.
31 Herstellung von Geräten der Elektrizitätserzeugung, -verteilung u.ä.	31 819	-2,0	4,8	256 865	296 367	15,4
32 Rundfunk- und Nachrichtentechnik	14 811	7,7	.	.	104 160	.
33 Medizin-, Mess-, Steuer- und Regelungstechnik, Optik, Herst. von Uhren	19 301	0,3	.	.	185 433	.
DM Fahrzeugbau	491 351	4,5	10,9	3 821 067	4 342 646	13,7
34 Herstellung von Kraftwagen und Kraftwagenteilen	481 209	4,2	12,0	3 711 995	4 237 969	14,2
35 Sonstiger Fahrzeugbau	10 142	23,3	-23,1	109 072	104 677	-4,0
DN Herstellung von Möbeln, Schmuck, Musikinstrumenten, Sportgeräten, Spielwaren und sonstigen Erzeugnissen; Recycling	35 573	-7,2	16,3	268 943	304 767	13,3
36 Herstellung von Möbeln, Schmuck, Musikinstrumenten, Sportgeräten, Spielwaren und sonstigen Erzeugnissen	26 337	-5,0	-0,6	227 696	236 660	3,9
36.1 Herstellung von Möbeln	15 848	-9,2	5,1	141 523	143 266	1,2
36.2 Herstellung von Schmuck und ähnlichen Erzeugnissen	3 517	.	-16,9	28 336	26 866	-5,2
37 Recycling	9 236	-12,9	126,5	41 247	68 107	65,1

Erläuterung der Fußnoten siehe Seite 3.

3. Exportquote im Oktober 2004 nach Wirtschaftszweigen

Wirtschaftszweig	Oktober 2004	Veränderung in % Oktober 2004		Januar - Oktober		
		September 2004	Oktober 2003	2003	2004	Veränderung in %
Exportquote (%)						
C+D Verarbeitendes Gewerbe sowie Bergbau und Gewinnung von Steinen und Erden	46,2	X	X	44,8	45,7	X
A/EN Vorleistungsgüterproduzenten und Energie	50,6	X	X	49,8	49,8	X
B Investitionsgüterproduzenten	51,6	X	X	49,9	51,0	X
GG Gebrauchsgüterproduzenten	30,3	X	X	29,7	29,7	X
VG Verbrauchsgüterproduzenten	25,3	X	X	24,6	26,5	X
C Bergbau und Gewinnung von Steinen und Erden	19,0	X	X	19,1	20,0	X
D Verarbeitendes Gewerbe	46,3	X	X	44,9	45,8	X
DA Ernährungsgewerbe und Tabakverarbeitung	15,7	X	X	13,8	14,7	X
15 Ernährungsgewerbe	.	X	X	.	.	X
16 Tabakverarbeitung	.	X	X	.	.	X
DB Textil- und Bekleidungsgewerbe	.	X	X	.	.	X
17 Textilgewerbe	.	X	X	.	.	X
18 Bekleidungsgewerbe	.	X	X	.	.	X
DC Ledergewerbe	.	X	X	.	.	X
19.3 Herstellung von Schuhen	37,8	X	X	38,4	38,4	X
DD Holzgewerbe (ohne Herstellung von Möbeln)	18,6	X	X	.	18,1	X
DE Papier-, Verlags- und Druckgewerbe	.	X	X	.	.	X
21 Papiergewerbe	34,6	X	X	32,4	33,6	X
22 Verlagsgewerbe, Druckgewerbe, Vervielfältigung von bespielten Ton-, Bild- und Datenträgern	.	X	X	.	.	X
DF Kokerei, Mineralölverarbeitung, Herstellung und Verarbeitung von Spalt- und Brutstoffen	.	X	X	.	.	X
DG Herstellung von chemischen Erzeugnissen	62,4	X	X	61,7	61,7	X
DH Herstellung von Gummi- und Kunststoffwaren	44,1	X	X	41,1	43,4	X
DI Glasgewerbe, Herstellung von Keramik, Verarbeitung von Steinen und Erden	32,4	X	X	30,3	30,8	X
DJ Metallerzeugung und -bearbeitung, Herstellung von Metallerzeugnissen	38,3	X	X	38,2	38,8	X
27 Metallerzeugung und -bearbeitung	51,6	X	X	54,4	52,7	X
28 Herstellung von Metallerzeugnissen	30,3	X	X	29,0	30,8	X
DK Maschinenbau	58,2	X	X	56,6	58,0	X
DL Herstellung von Büromaschinen, Datenverarbeitungsgeräten und -einrichtungen; Elektrotechnik, Feinmechanik und Optik	32,0	X	X	31,6	28,7	X
30 Herstellung von Büromaschinen, Datenverarbeitungsgeräten und -einrichtungen	32,4	X	X	.	16,2	X
31 Herstellung von Geräten der Elektrizitätserzeugung, -verteilung u.ä.	31,7	X	X	29,1	30,0	X
32 Rundfunk- und Nachrichtentechnik	28,0	X	X	.	21,7	X
33 Medizin-, Mess-, Steuer- und Regelungstechnik, Optik, Herst. von Uhren	36,5	X	X	.	36,5	X
DM Fahrzeugbau	54,5	X	X	51,5	53,4	X
34 Herstellung von Kraftwagen und Kraftwagenteilen	.	X	X	52,3	.	X
35 Sonstiger Fahrzeugbau	.	X	X	34,0	.	X
DN Herstellung von Möbeln, Schmuck, Musikinstrumenten, Sportgeräten, Spielwaren und sonstigen Erzeugnissen; Recycling	32,0	X	X	26,4	30,8	X
36 Herstellung von Möbeln, Schmuck, Musikinstrumenten, Sportgeräten, Spielwaren und sonstigen Erzeugnissen	29,3	X	X	24,9	29,1	X
36.1 Herstellung von Möbeln	24,6	X	X	23,3	23,9	X
36.2 Herstellung von Schmuck und ähnlichen Erzeugnissen	28,6	X	X	25,8	31,9	X
37 Recycling	42,9	X	X	38,6	38,7	X

Erläuterung der Fußnoten siehe Seite 3.

4. Betriebe, Beschäftigung und Umsatz im Oktober 2004 nach Verwaltungsbezirken

Verwaltungsbezirk	Betriebe	Beschäftigte		Geleist. Arbeits- stunden	Bruttolöhne u. -gehälter		Umsatz ⁴⁾		Export- quote
		ins- gesamt	Arbeiter/ innen		ins- gesamt	Löhne	insgesamt	Auslands- umsatz	
	Anzahl ²⁾			1 000	1 000 EUR			%	
Kreisfreie Stadt Koblenz	40	6 791	4 513	889	20 011	11 573	152 668	79 422	52,0
Landkreis Ahrweiler	56	5 798	4 056	640	13 187	7 198	78 873	.	.
Landkreis Altenkirchen (Ww.)	129	10 576	7 247	1 377	28 862	17 018	134 253	38 842	28,9
Landkreis Bad Kreuznach	80	10 422	6 809	1 276	29 579	16 492	164 219	65 684	40,0
Landkreis Birkenfeld	64	.	.	679	11 588
Landkreis Cochem-Zell	27	.	.	286	6 298
Landkreis Mayen-Koblenz	135	13 702	9 135	1 713	35 917	21 411	266 195	112 767	42,4
Landkreis Neuwied	148	15 059	9 164	2 011	45 218	23 837	258 458	95 026	36,8
Rhein-Hunsrück-Kreis	64	6 987	4 890	933	19 758	12 241	107 924	41 392	38,4
Rhein-Lahn-Kreis	66	6 798	4 264	855	17 303	9 133	103 864	32 500	31,3
Westerwaldkreis	202	16 310	11 461	2 201	41 457	26 272	227 283	85 136	37,5
Kreisfreie Stadt Trier	63	7 373	4 831	1 026	21 013	12 059	174 194	39 865	22,9
Landkreis Berncastel-Wittlich	80	9 152	7 278	1 240	23 142	16 830	138 442	39 727	28,7
Landkreis Bitburg-Prüm	52	5 991	4 105	833	16 195	9 516	108 415	20 860	19,2
Landkreis Daun	48	4 121	.	533	10 656	6 698	59 439	9 978	16,8
Landkreis Trier-Saarburg	60	5 797	.	728	13 461	8 892	77 381	32 344	41,8
Kreisfreie Stadt Frankenthal (Pfalz)	25	5 688	3 082	751	21 161	8 841	61 164	24 412	39,9
Kreisfreie Stadt Kaiserslautern	45	11 111	7 742	1 409	31 616	20 209	129 879	61 132	47,1
Kreisfreie Stadt Landau i.d.Pfalz	22	2 067	1 469	290	5 806	.	29 795	.	.
Kreisfreie Stadt Ludwigshafen am Rhein	57	43 556	18 340	5 478	176 491	57 528	1 403 855	929 064	66,2
Kreisfreie Stadt Mainz	69	9 681	4 272	1 240	34 628	11 417	207 646	68 421	33,0
Kreisfreie Stadt Neustadt a.d.Weinstr.	27	1 848	1 225	215	4 200	.	22 222	.	.
Kreisfreie Stadt Pirmasens	44	5 041	3 286	674	13 156	7 188	63 140	28 833	45,7
Kreisfreie Stadt Speyer	34	4 399	2 707	563	13 268	6 917	81 639	19 618	24,0
Kreisfreie Stadt Worms	48	6 085	4 088	820	17 905	.	107 067	43 431	40,6
Kreisfreie Stadt Zweibrücken	20	3 780	2 487	398	12 289	6 786	70 012	55 426	79,2
Landkreis Alzey-Worms	36	2 767	.	354	6 612	.	59 799	27 214	45,5
Landkreis Bad Dürkheim	58	4 674	3 273	634	12 108	7 433	71 984	20 390	28,3
Donnersbergkreis	41	6 526	4 574	845	17 720	10 979	117 861	55 098	46,7
Landkreis Germersheim	63	15 301	10 940	1 919	51 407	32 539	655 360	383 987	58,6
Landkreis Kaiserslautern	36	2 807	2 071	372	6 545	3 659	29 717	.	.
Landkreis Kusel	34	3 039	2 145	374	6 524	4 111	37 622	.	.
Landkreis Südliche Weinstraße	50	4 583	2 908	606	14 477	8 243	87 142	20 256	23,2
Rhein-Pfalz-Kreis	46	2 680	1 608	356	5 976	.	30 679	8 874	28,9
Landkreis Mainz-Bingen	57	10 028	.	1 292	33 508	11 089	190 209	70 334	37,0
Landkreis Südwestpfalz	55	3 073	2 243	403	6 367	3 872	35 640	13 567	38,1
Rheinland-Pfalz	2 181	281 038	174 695	36 211	845 411	434 734	5 642 782	2 605 021	46,2
Kreisfreie Städte	494	107 420	58 042	13 752	371 545	158 521	2 503 280	1 367 537	54,6
Landkreise	1 687	173 618	116 653	22 459	473 866	276 213	3 139 502	1 237 484	39,4
Kammerbezirk Koblenz	1 011	99 870	66 754	12 860	269 179	156 613	1 592 479	597 473	37,5
Kammerbezirk Trier	303	32 434	23 308	4 360	84 467	53 995	557 871	142 774	25,6
Kammerbezirk Rheinhessen	210	28 561	14 533	3 705	92 653	36 828	564 720	209 401	37,1
Kammerbezirk Pfalz	657	120 173	70 100	15 286	399 112	187 298	2 927 712	1 655 373	56,5

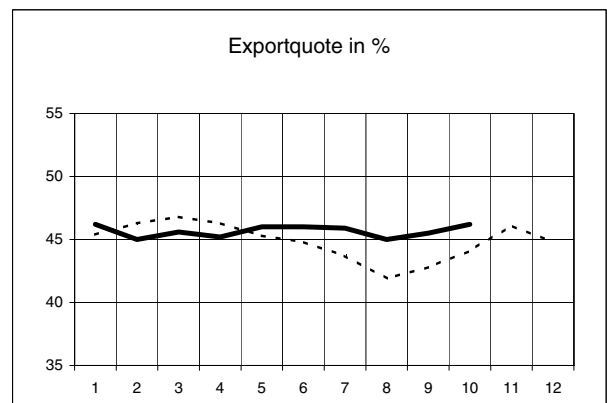
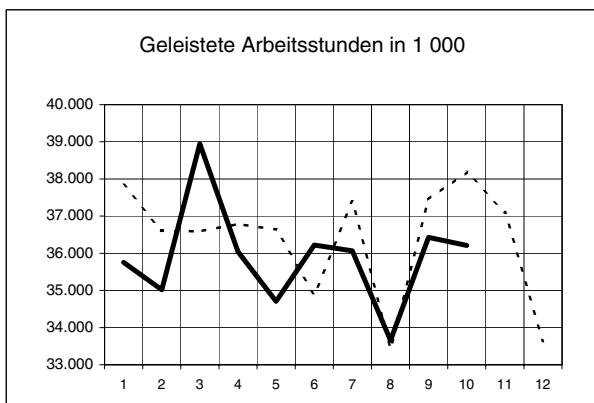
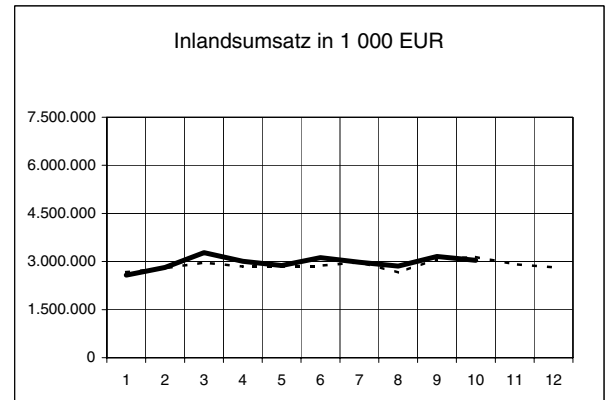
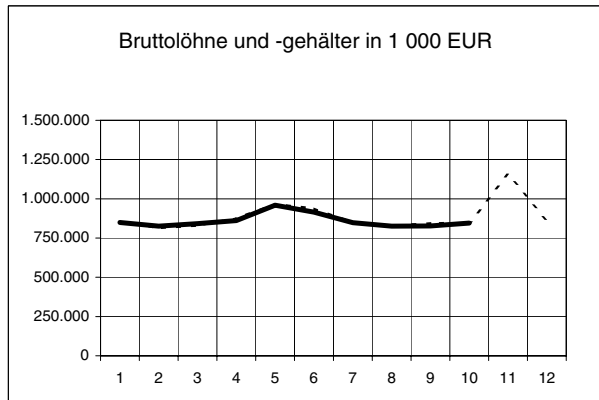
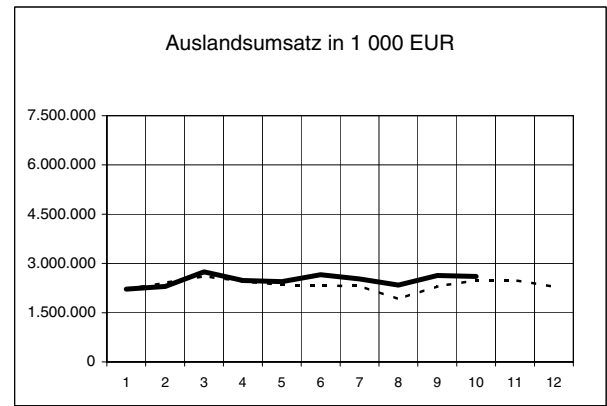
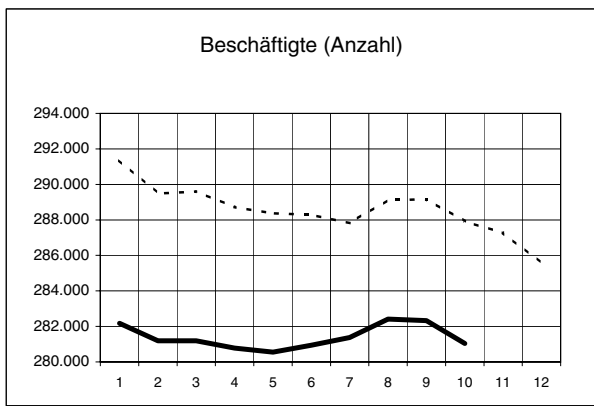
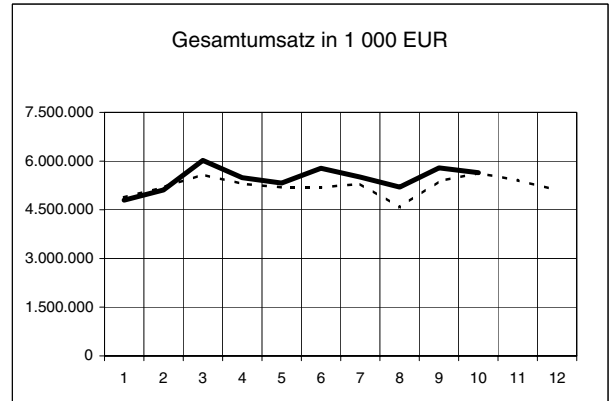
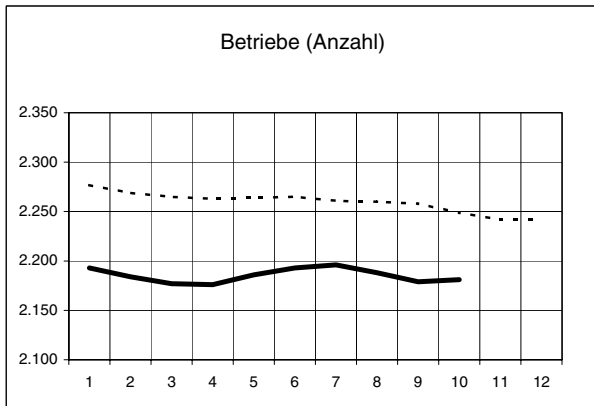
Erläuterung der Fußnoten siehe Seite 3.

5. Fachliche Betriebsteile, Beschäftigte und Umsatz im Oktober 2004 nach Wirtschaftszweigen

Wirtschaftszweig	Fachliche Betriebs- teile	Beschäftigte			Umsatz ⁴⁾			
		ins- gesamt	Ange- stellte	Arbeiter	insgesamt	Inlands- umsatz	Auslands- umsatz	
		Anzahl ²⁾			1 000 EUR			
C+D	Verarbeitendes Gewerbe sowie Bergbau und Gewinnung von Steinen und Erden	2 687	273 616	101 332	172 284	4 686 230	2 605 671	2 080 559
A/EN	Vorleistungsgüterproduzenten und Energie	1 242	132 735	47 759	84 976	2 304 351	1 224 087	1 080 263
B	Investitionsgüterproduzenten	742	77 925	25 862	52 063	1 422 763	702 509	720 254
GG	Gebrauchsgüterproduzenten	96	9 033	3 147	5 886	135 887	90 022	45 865
VG	Verbrauchsgüterproduzenten	607	53 923	24 564	29 359	823 229	589 053	234 176
C	Bergbau und Gewinnung von Steinen und Erden	107	1 883	563	1 320	27 169	21 977	5 192
D	Verarbeitendes Gewerbe	2 580	271 733	100 769	170 964	4 659 061	2 583 694	2 075 367
DA	Ernährungsgewerbe und Tabakverarbeitung	352	25 810	10 089	15 721	462 215	377 521	84 695
15	Ernährungsgewerbe	348	24 145	9 555	14 590	435 689	.	.
16	Tabakverarbeitung	4	1 665	534	1 131	26 527	.	.
DB	Textil- und Bekleidungs-gewerbe	44
17	Textilgewerbe	33	20 194	.
18	Bekleidungs-gewerbe	11	453	209	244	4 589	.	.
DC	Ledergewerbe	48	3 487	971	2 516	.	.	.
19.3	Herstellung von Schuhen	37	2 895	751	2 144	26 800	17 086	9 714
DD	Holzgewerbe (ohne Herstellung von Möbeln)	99	6 371	1 578	4 793	108 737	88 789	19 948
DE	Papier-, Verlags- und Druckgewerbe	209	17 877	7 077	10 800	268 313	204 546	63 767
21	Papiergewerbe	90	9 406	2 716	6 690	184 364	124 819	59 545
22	Verlags-gewerbe, Druck-gewerbe, Vervielfältigung von bespielten Ton-, Bild- und Datenträgern	119	8 471	4 361	4 110	83 949	79 727	4 222
DF	Kokerei, Mineralölverarbeitung, Herstellung und Verarbeitung von Spalt- und Brutstoffen	4
DG	Herstellung von chemischen Erzeugnissen	165	51 678	29 103	22 575	1 066 082	409 624	656 457
DH	Herstellung von Gummi- und Kunststoffwaren	192	22 538	5 813	16 725	330 980	183 046	147 934
DI	Glasgewerbe, Herstellung von Keramik, Verarbeitung von Steinen und Erden	228	16 028	5 446	10 582	200 611	139 106	61 505
DJ	Metallerzeugung und -bearbeitung, Herstellung von Metallerzeugnissen	426	36 644	10 225	26 419	562 253	342 641	219 612
27	Metallerzeugung und -bearbeitung	57	8 849	2 274	6 575	224 520	106 462	118 057
28	Herstellung von Metallerzeugnissen	369	27 795	7 951	19 844	337 733	236 179	101 554
DK	Maschinenbau	376	35 194	13 965	21 229	443 848	188 913	254 935
DL	Herstellung von Büromaschinen, Datenverarbeitungsgeräten und -einrichtungen; Elektrotechnik, Feinmechanik und Optik	255	16 807	6 429	10 378	207 491	141 070	66 421
30	Herstellung von Büromaschinen, Datenverarbeitungsgeräten und -einrichtungen	12	1 026	610	416	14 816	9 371	5 445
31	Herstellung von Geräten der Elektrizitätserzeugung, -verteilung u.ä.	113	7 633	2 365	5 268	92 373	63 893	28 480
32	Rundfunk- und Nachrichtentechnik	30	2 555	1 041	1 514	51 064	36 898	14 166
33	Medizin-, Mess-, Steuer- und Regelungstechnik, Optik, Herst. von Uhren	100	5 593	2 413	3 180	49 238	30 908	18 330
DM	Fahrzeugbau	85	28 314	6 783	21 531	824 217	383 457	440 760
34	Herstellung von Kraftwagen und Kraftwagenteilen	65	25 921	5 927	19 994	793 451	364 246	429 204
35	Sonstiger Fahrzeugbau	20	2 393	856	1 537	30 767	19 211	11 556
DN	Herstellung von Möbeln, Schmuck, Musikinstrumenten, Sportgeräten, Spielwaren und sonstigen Erzeugnissen; Recycling	97	7 487	2 171	5 316	105 823	71 736	34 087
36	Herstellung von Möbeln, Schmuck, Musikinstrumenten, Sportgeräten, Spielwaren und sonstigen Erzeugnissen	88	6 986	2 037	4 949	89 107	62 812	26 295
36.1	Herstellung von Möbeln	52	4 937	1 428	3 509	64 806	48 499	16 308
36.2	Herstellung von Schmuck und ähnlichen Erzeugnissen	14	645	.	.	12 172	8 696	3 476
37	Recycling	9	501	134	367	16 716	8 923	7 792

Erläuterung der Fußnoten siehe Seite 3.

Entwicklung ausgewählter Merkmale im verarbeitenden Gewerbe sowie im Bergbau und der Gewinnung von Steinen und Erden 2003 und 2004 nach Monaten



Legende: - - - - 2003 _____ 2004