



### Verarbeitendes Gewerbe sowie Bergbau und Gewinnung von Steinen und Erden im Mai 2004

Ergebnisse des Monatsberichts für Betriebe von Unternehmen mit 20 und mehr Beschäftigten

## Inhalt

	Seite
<b>Vorbemerkungen</b> .....	3
<b>Definitionen</b> .....	4
<b>Systematiken</b> .....	4
<b>Tabellenteil</b>	
1. Betriebe, Beschäftigung und Umsatz 1996 bis 2004 .....	5
2. Betriebe, Beschäftigung und Umsatz im Mai 2004 nach Wirtschaftszweigen .....	6
3. Exportquote im Mai 2004 nach Wirtschaftszweigen .....	13
4. Betriebe, Beschäftigung und Umsatz im Mai 2004 nach Verwaltungsbezirken .....	14
5. Fachliche Betriebsteile, Beschäftigte und Umsatz im Mai 2004 nach Wirtschaftszweigen .....	15
<b>Schaubilder</b>	
1. Entwicklung ausgewählter Merkmale im verarbeitenden Gewerbe sowie im Bergbau und der Gewinnung von Steinen und Erden 2003 und 2004 nach Monaten .....	16

### Zeichenerklärung

(nach DIN 55301)

0	weniger als die Hälfte von 1 in der letzten unbesetzten Stelle, jedoch mehr als nichts
-	nichts vorhanden (genau Null)
...	Angabe fällt später an
/	keine Angabe, da Zahlenwert nicht sicher genug
.	Zahlenwert unbekannt oder geheim zu halten
x	Tabellenfach gesperrt, weil Aussage nicht sinnvoll
p	vorläufige Zahl
r	berichtigte Zahl
s	geschätzte Zahl

Geringfügige Abweichungen in den Summen sind auf Runden der Zahlen zurückzuführen.  
Abweichungen gegenüber früheren Veröffentlichungen erklären sich durch inzwischen vorgenommene Korrekturen.

## Vorbemerkungen

### Ziel der Statistik

Die monatlichen Erhebungen stellen kurzfristige Daten über die konjunkturelle Entwicklung des verarbeitenden Gewerbes sowie des Bergbaus und der Gewinnung von Steinen und Erden in wirtschaftssystematischer und regionaler Gliederung zur Verfügung. Die Ergebnisse der Statistik sind wichtiges Material für die Arbeiten der gesetzgebenden Körperschaften, der Bundes- und Landesregierungen, der Verbände, Kammern sowie sonstigen Institutionen und bilden eine unentbehrliche Grundlage für zahlreiche wirtschaftspolitische Entscheidungen.

### Rechtsgrundlage

Rechtsgrundlage für die Erhebungen im verarbeitenden Gewerbe ist das Gesetz über die Statistik im Produzierenden Gewerbe in der Fassung der Bekanntmachung vom 21. März 2002 (BGBl. I S. 1181) geändert durch Artikel 2 des Gesetzes vom 26. Juli 2002 (BGBl. I S. 2867) in Verbindung mit dem Gesetz über die Statistik für Bundeszwecke (Bundesstatistikgesetz - BStatG) vom 22. Januar 1987 (BGBl. I S. 462, 565), zuletzt geändert durch Artikel 16 des Gesetzes vom 21. August 2002 (BGBl. I S. 3322).

### Berichtskreis

Der Berichtskreis umfasst die Einbetriebsunternehmen des verarbeitenden Gewerbes mit im Allgemeinen 20 und mehr tätigen Personen sowie alle produzierenden Betriebe - unabhängig von der Beschäftigtenzahl - von Mehrbetriebsunternehmen des produzierenden Gewerbes mit im Allgemeinen 20 und mehr tätigen Personen. Um den Bereich des verarbeitenden Gewerbes sowie des Bergbaus und die Gewinnung von Steinen und Erden in der Gliederung nach örtlichen Einheiten weit gehend abzudecken, werden zusätzlich alle Betriebe mit wirtschaftlichem Schwerpunkt im verarbeitenden Gewerbe mit im Allgemeinen 20 tätigen Personen und mehr von Mehrbetriebsunternehmen außerhalb des produzierenden Gewerbes in die Berichterstattung einbezogen.

Aus Gründen einer besseren Repräsentation ist bei folgenden Branchen die Erfassungsgrenze auf 10 und mehr tätige Personen herabgesetzt worden:

- 14.11 - Gewinnung von Naturwerksteinen und Natursteinen, a.n.g.
- 14.21 - Gewinnung von Kies und Sand
- 15.20 - Fischverarbeitung
- 15.31 - Kartoffelverarbeitung
- 15.32 - Herstellung von Frucht- und Gemüsesäften
- 15.33 - Obst- und Gemüseverarbeitung, a.n.g.
- 15.71 - Herstellung von Futtermitteln für Nutztiere
- 15.72 - Herstellung von Futtermitteln für sonstige Tiere
- 15.91 - Herstellung von Spirituosen
- 15.92 - Herstellung von Alkohol
- 15.97 - Herstellung von Malz
- 15.98 - Gewinnung natürlicher Mineralwässer, Herstellung von Erfrischungsgetränken
- 26.63 - Herstellung von Frischbeton (Transportbeton)

Für den Wirtschaftszweig 20.10 Säge-, Hobel- und Holzimprägnierwerke gilt als Erfassungsgrenze ein Jahres-einschnitt von mindestens 5 000 m<sup>3</sup> Rohholz.

Grundsätzlich nicht einbezogen werden im Rahmen dieser Statistik die öffentlichen Versorgungsbetriebe sowie die Betriebe des Baugewerbes.

### Methodische Hinweise

Bei Betrieben werden die Merkmale "Beschäftigte", und "Umsatz" nach fachlichen Betriebsteilen erhoben und sowohl für Betriebe als auch für fachliche Betriebsteile aufbereitet. Die übrigen in der Veröffentlichung nachgewiesenen Merkmale werden nur für den gesamten Betrieb (einschließlich der baugewerblichen und sonstigen Betriebsteile) erhoben. Hinsichtlich der Darstellung der Ergebnisse für Betriebe wird bei Beschäftigten, Umsätzen und Auftragseingängen zwischen einem Nachweis nach hauptbeteiligten und beteiligten Wirtschaftszweigen unterschieden. Beim Nachweis nach hauptbeteiligten Wirtschaftszweigen in den Tabellen 1 bis 4 werden alle Angaben eines kombinierten Betriebes (örtliche Einheit mit Betriebsteilen in mehreren Wirtschaftszweigen) unter dem Wirtschaftszweig nachgewiesen, bei dem - gemessen an der Zahl der Beschäftigten - der Schwerpunkt des Unternehmens liegt. Eine Ausnahme bildet das Verlagsgewerbe. Hier wird die Verteilung der Umsätze zugrunde gelegt. Für die Gliederung nach beteiligten Wirtschaftszweigen (technische Einheit) in Tabelle 5 werden die Angaben (Beschäftigte, Umsatz) kombinierter Betriebe entsprechend ihrer Fertigung aufgeteilt.

### Erläuterung der Fußnoten zu den Tabellen 1 bis 5

1) Ab Januar 1997 einschließlich Auffindungen aus der Handwerkszählung 1995. - 2) Monat = am Ende des Monats; Jahr = Ende September; Zeitraum = Monatsdurchschnitt. - 3) Bis 2002 geleistete Arbeiterstunden, ab 2003 geleistete Arbeitsstunden aller Lohn- und Gehaltsempfänger. - 4) Ohne Umsatzsteuer.

## Definitionen

### Auslandsumsatz

Direkte Lieferungen und Leistungen an Empfänger, die im Ausland ansässig sind, sowie Lieferungen an Exporteure, die die bestellten Waren ohne Be- und Verarbeitung in das Ausland ausführen. Nach der ab 1968 geltenden gesetzlichen Regelung sind Auslandsumsätze von der Umsatzsteuer (Mehrwertsteuer) befreit.

### Beschäftigte

Alle Personen, die am Ende des Monats in einem arbeitsrechtlichen Verhältnis zum Betrieb stehen, tätige Inhaber und Mitinhaber sowie unbezahlt mithelfende Familienangehörige, soweit sie mindestens 1/3 der üblichen Arbeitszeit im Betrieb tätig sind. In den Zahlen für Arbeiter sind gewerblich Auszubildende, in den Angaben für Angestellte kaufmännisch Auszubildende sowie tätige Inhaber, Mitarbeiter und unbezahlt mithelfende Familienangehörige enthalten.

### Betrieb

Örtlich getrennte Niederlassung von Unternehmen, einschließlich der Verwaltungs-, Reparatur-, Montage- und Hilfsbetriebe, die mit dem meldenden Betrieb örtlich verbunden sind oder in dessen Nähe liegen. Örtlich getrennte Hauptverwaltungen der Unternehmen werden im verarbeitenden Gewerbe sowie Bergbau und Gewinnung von Steinen und Erden ebenfalls als eigenständige Betriebe erfasst. Die Merkmalswerte sind für den gesamten Betrieb zu melden und schließen auch die nichtproduzierenden Teile ein.

### Exportquote

Anteil des Auslandsumsatzes am Gesamtumsatz.

### Fachlicher Betriebsteil

Teil des Betriebes, in dem nur eine bestimmte wirtschaftliche Tätigkeit ausgeübt wird (z.B. unterschiedliche Produktionsbereiche). Die Abgrenzung wird durch die WZ 2003-Systematik bestimmt. Im Fall homogener Betriebe bzw. Einbetriebsunternehmen (homogen = gesamte Einheit übt nur eine wirtschaftliche Tätigkeit nach Maßgabe der verwendeten Systematik aus) fallen die Einheiten fachlicher Betriebsteil, Betrieb/Unternehmen zusammen.

### Geleistete Arbeitsstunden

Sind die tatsächlich geleisteten Stunden (nicht die bezahlten) aller tätigen Personen (Lohn- und Gehaltsempfänger). Da bis zum Jahr 2002 die tatsächlich geleisteten Arbeiterstunden erhoben wurden, ist der Vorjahresvergleich nicht möglich.

### Gesamtumsatz

Umsatz aus Eigenerzeugung, baugewerblicher Umsatz sowie Umsatz aus Handelsware und sonstigen nicht-industriellen Tätigkeiten (wie Erlöse aus Vermietung und Verpachtung, Provisionseinnahmen, Erlöse aus Transportleistungen für Dritte und aus dem Verkauf von eigenen landwirtschaftlichen Erzeugnissen). Als Umsatz gilt die Summe der Rechnungsendbeträge (ohne Umsatzsteuer) einschließlich etwa darin enthaltener Verbrauchsteuern sowie der Kosten für Fracht, Transportversicherung, Porto, Verpackung und Spesen, auch wenn diese gesondert in Rechnung gestellt werden. Außerordentliche und betriebsfremde Erträge aus dem Verkauf von Anlagegütern, aus der Verpachtung von Grundstücken, Zinsen, Dividenden u. dgl. sind nicht im Umsatz enthalten

### Löhne, Gehälter

Bruttosummen ohne Arbeitgeberanteile zur Sozialversicherung, jedoch einschließlich Lohn- und Gehaltszuschläge (auch Gratifikationen, Erfindergelder sowie Provisionen, Tantiemen usw.). Vergütungen für gewerblich und kaufmännisch Auszubildende. Nicht erfasst werden allgemeine soziale Aufwendungen sowie Vergütungen, die als Spesenersatz anzusehen sind.

### Unternehmen

Rechtliche und zugleich kleinste bilanzierende Einheit ohne rechtlich selbständige Tochtergesellschaften, Arbeitsgemeinschaften, Betriebsführungsgesellschaften usw. Besteht das Unternehmen nur aus einer einzigen örtlichen Niederlassung, gilt es als Einbetriebsunternehmen, verfügt es über mehrere - mindestens zwei - voneinander getrennt liegende, juristisch unselbständige, örtliche Einheiten ist es ein Mehrbetriebsunternehmen.

## Systematiken

Die Darstellung der Ergebnisse erfolgt in der Gliederung der Klassifikation der **Wirtschaftszweige, Ausgabe 2003 (WZ 2003)**. Mit Beginn des Jahres 2003 trat diese neue Klassifikation in Kraft. Sie ist in allen Mitgliedsstaaten der Europäischen Union sowohl für die Erhebung als auch für die Darstellung der statistischen Daten bindend.

## Veröffentlichungen

Ergebnisse für das Bundesgebiet über den Bereich verarbeitendes Gewerbe sowie Bergbau und Gewinnung von Steinen und Erden werden vom Statistischen Bundesamt in der Fachserie 4, Reihe 4 veröffentlicht.

## 1. Betriebe, Beschäftigung und Umsatz 1996 bis 2004

Jahr <sup>1)</sup> Monat	Betriebe	Beschäftigte	Geleistete	Bruttolöhne und -gehälter	Umsatz <sup>4)</sup>		Export- quote	
			Arbeits- stunden <sup>3)</sup>		insgesamt	Auslands- umsatz		
		Anzahl <sup>2)</sup>	1 000	1 000 EUR		%		
1996		2 183	311 790	317 558	10 166 282	53 206 988	21 700 237	40,8
1997		2 319	315 059	318 809	10 307 124	56 981 710	23 826 697	41,8
1998		2 286	314 687	319 336	10 498 774	58 161 807	23 781 412	40,9
1999		2 291	308 940	313 083	10 419 777	58 152 261	23 878 345	41,1
2000		2 303	305 086	307 912	10 621 061	61 276 698	24 868 761	40,6
2001		2 390	302 652	302 073	10 800 773	61 920 236	26 108 560	42,2
2002		2 374	297 305	291 554	10 705 799	62 191 459	27 155 720	43,7
2003		2 258	289 169	436 570	10 665 973	62 759 833	28 173 486	44,9
2001	Jan.	2 384	302 024	26 246	849 616	4 970 672	2 190 722	44,1
2001	Febr.	2 382	302 052	24 810	815 933	5 026 947	2 141 618	42,6
2001	März	2 387	302 479	27 048	841 787	5 631 153	2 405 296	42,7
2001	April	2 391	301 469	24 928	864 638	5 181 162	2 210 875	42,7
2001	Mai	2 392	301 121	26 258	1 032 182	5 480 495	2 266 927	41,4
2001	Juni	2 393	300 878	24 526	923 860	5 220 362	2 164 298	41,5
2001	Juli	2 403	301 884	24 040	859 343	5 013 006	2 151 400	42,9
2001	Aug.	2 398	303 267	25 537	853 246	5 086 710	2 055 627	40,4
2001	Sept.	2 390	302 652	24 878	835 168	5 053 467	2 095 592	41,5
2001	Okt.	2 390	301 562	26 267	861 735	5 363 179	2 232 599	41,6
2001	Nov.	2 384	300 364	25 771	1 182 990	5 216 604	2 242 398	43,0
2001	Dez.	2 384	297 844	21 763	880 275	4 676 481	1 951 209	41,7
2002	Jan.	2 402	298 591	24 843	839 187	4 729 981	2 063 365	43,6
2002	Febr.	2 402	297 829	23 906	813 349	4 801 825	2 118 109	44,1
2002	März	2 393	297 903	24 575	829 499	5 324 538	2 313 074	43,4
2002	April	2 395	297 535	25 595	863 461	5 471 391	2 438 307	44,6
2002	Mai	2 395	296 678	23 903	966 725	5 065 490	2 199 031	43,4
2002	Juni	2 385	296 192	24 358	946 034	5 322 088	2 312 383	43,4
2002	Juli	2 380	296 323	24 462	869 068	5 385 855	2 384 056	44,3
2002	Aug.	2 375	297 688	23 627	838 583	4 924 287	2 067 944	42,0
2002	Sept.	2 374	297 305	24 497	841 063	5 351 214	2 298 155	42,9
2002	Okt.	2 373	295 917	25 376	854 997	5 391 084	2 327 519	43,2
2002	Nov.	2 366	294 765	24 936	1 161 096	5 463 498	2 470 822	45,2
2002	Dez.	2 366	292 364	21 476	882 737	4 960 208	2 162 956	43,6
2003	Jan.	2 277	291 347	37 838	854 006	4 886 185	2 215 965	45,4
2003	Febr.	2 269	289 487	36 602	814 777	5 197 162	2 408 411	46,3
2003	März	2 265	289 605	36 595	830 786	5 583 114	2 614 720	46,8
2003	April	2 263	288 732	36 792	875 130	5 303 761	2 455 908	46,3
2003	Mai	2 264	288 375	36 641	966 887	5 191 092	2 352 113	45,3
2003	Juni	2 265	288 302	34 893	938 717	5 191 413	2 324 290	44,8
2003	Juli	2 261	287 820	37 392	847 874	5 298 724	2 314 555	43,7
2003	Aug.	2 260	289 119	33 443	828 126	4 573 744	1 916 124	41,9
2003	Sept.	2 258	289 169	37 448	844 681	5 381 398	2 302 412	42,8
2003	Okt.	2 249	287 916	38 186	846 137	5 631 353	2 484 302	44,1
2003	Nov.	2 242	287 281	37 105	1 152 148	5 410 022	2 492 465	46,1
2003	Dez.	2 242	285 558	33 635	866 704	5 111 866	2 292 220	44,8
2004	Jan.	2 193	282 180	35 757	848 865	4 794 001	2 216 939	46,2
2004	Febr.	2 184	281 191	35 018	825 351	5 111 954	2 298 631	45,0
2004	März	2 177	281 188	38 943	841 542	6 024 036	2 745 650	45,6
2004	April	2 176	280 777	36 039	860 858	5 489 004	2 479 229	45,2
2004	Mai	2 186	280 551	34 706	959 733	5 324 273	2 448 104	46,0

Erläuterung der Fußnoten siehe Seite 3.

## 2. Betriebe, Beschäftigung und Umsatz im Mai 2004 nach Wirtschaftszweigen

Wirtschaftszweig	Mai 2004	Veränderung in % Mai 2004		Januar - Mai			
		April 2004	Mai 2003	2003	2004	Veränderung in %	
		<b>Betriebe (Anzahl) 2)</b>					
C+D	Verarbeitendes Gewerbe sowie Bergbau und Gewinnung von Steinen und Erden	2 186	0,5	-3,4	2 268	2 183	-3,7
A/EN	Vorleistungsgüterproduzenten und Energie	992	0,1	-2,7	1 021	993	-2,7
B	Investitionsgüterproduzenten	615	1,3	-2,5	630	611	-3,0
GG	Gebrauchsgüterproduzenten	80	0,0	-12,1	92	80	-13,0
VG	Verbrauchsgüterproduzenten	499	0,2	-4,4	524	500	-4,6
C	Bergbau und Gewinnung von Steinen und Erden	97	0,0	-4,0	100	97	-3,0
D	Verarbeitendes Gewerbe	2 089	0,5	-3,4	2 167	2 086	-3,7
DA	Ernährungsgewerbe und Tabakverarbeitung	293	0,3	0,3	291	293	0,7
15	Ernährungsgewerbe	290	0,3	0,3	288	290	0,7
16	Tabakverarbeitung	3	0,0	0,0	3	3	0,0
DB	Textil- und Bekleidungsgewerbe	36	0,0	-5,3	39	37	-5,1
17	Textilgewerbe	26	0,0	-3,7	27	26	-3,7
18	Bekleidungsgewerbe	10	0,0	-9,1	12	11	-8,3
DC	Ledergewerbe	46	0,0	-14,8	56	47	-16,1
19.3	Herstellung von Schuhen	33	0,0	-19,5	43	34	-20,9
DD	Holzgewerbe (ohne Herstellung von Möbeln)	93	0,0	-4,1	99	93	-6,1
DE	Papier-, Verlags- und Druckgewerbe	169	0,0	-5,6	178	168	-5,6
21	Papiergewerbe	74	0,0	0,0	74	74	0,0
22	Verlagsgewerbe, Druckgewerbe, Vervielfältigung von bespielten Ton-, Bild- und Datenträgern	95	0,0	-9,5	104	94	-9,6
DF	Kokerei, Mineralölverarbeitung, Herstellung und Verarbeitung von Spalt- und Brutstoffen	3	0,0	0,0	3	3	0,0
DG	Herstellung von chemischen Erzeugnissen	92	0,0	-3,2	96	92	-4,2
DH	Herstellung von Gummi- und Kunststoffwaren	149	0,0	-6,9	160	150	-6,3
DI	Glasgewerbe, Herstellung von Keramik, Verarbeitung von Steinen und Erden	192	-0,5	-5,0	205	194	-5,4
DJ	Metallerzeugung und -bearbeitung, Herstellung von Metallerzeugnissen	344	1,5	-0,9	349	339	-2,9
27	Metallerzeugung und -bearbeitung	39	2,6	-2,5	40	39	-2,5
28	Herstellung von Metallerzeugnissen	305	1,3	-0,7	309	300	-2,9
DK	Maschinenbau	309	1,6	-2,5	316	306	-3,2
DL	Herstellung von Büromaschinen, Datenverarbeitungsgeräten und -einrichtungen; Elektrotechnik, Feinmechanik und Optik	208	0,0	1,5	202	209	3,5
30	Herstellung von Büromaschinen, Datenverarbeitungsgeräten und -einrichtungen	11	0,0	-15,4	13	12	-7,7
31	Herstellung von Geräten der Elektrizitätserzeugung, -verteilung u.ä.	86	-1,1	2,4	82	87	6,1
32	Rundfunk- und Nachrichtentechnik	26	0,0	4,0	26	26	0,0
33	Medizin-, Mess-, Steuer- und Regelungstechnik, Optik, Herst. von Uhren	85	1,2	2,4	82	84	2,4
DM	Fahrzeugbau	70	0,0	-11,4	78	71	-9,0
34	Herstellung von Kraftwagen und Kraftwagenteilen	55	0,0	-11,3	61	56	-8,2
35	Sonstiger Fahrzeugbau	15	0,0	-11,8	17	15	-11,8
DN	Herstellung von Möbeln, Schmuck, Musikinstrumenten, Sportgeräten, Spielwaren und sonstigen Erzeugnissen; Recycling	85	0,0	-10,5	96	85	-11,5
36	Herstellung von Möbeln, Schmuck, Musikinstrumenten, Sportgeräten, Spielwaren und sonstigen Erzeugnissen	77	0,0	-11,5	88	77	-12,5
36.1	Herstellung von Möbeln	44	0,0	-10,2	50	44	-12,0
36.2	Herstellung von Schmuck und ähnlichen Erzeugnissen	13	0,0	-23,5	17	13	-23,5
37	Recycling	8	0,0	0,0	8	8	0,0

Erläuterung der Fußnoten siehe Seite 3.

## 2. Betriebe, Beschäftigung und Umsatz im Mai 2004 nach Wirtschaftszweigen

Wirtschaftszweig	Mai 2004	Veränderung in % Mai 2004		Januar - Mai			
		April 2004	Mai 2003	2003	2004	Veränderung in %	
		<b>Beschäftigte (Anzahl) 2)</b>					
C+D	Verarbeitendes Gewerbe sowie Bergbau und Gewinnung von Steinen und Erden	280 551	-0,1	-2,7	289 509	281 177	-2,9
A/EN	Vorleistungsgüterproduzenten und Energie	140 833	-0,2	-2,9	145 309	141 176	-2,8
B	Investitionsgüterproduzenten	78 486	0,0	-2,5	81 003	78 543	-3,0
GG	Gebrauchsgüterproduzenten	8 478	0,3	-7,6	9 501	8 516	-10,4
VG	Verbrauchsgüterproduzenten	52 754	-0,1	-1,6	53 696	52 942	-1,4
C	Bergbau und Gewinnung von Steinen und Erden	1 988	0,1	-6,5	2 056	1 970	-4,2
D	Verarbeitendes Gewerbe	278 563	-0,1	-2,7	287 453	279 208	-2,9
DA	Ernährungsgewerbe und Tabakverarbeitung	25 476	0,2	2,4	24 683	25 522	3,4
15	Ernährungsgewerbe	23 902	0,0	1,8	23 272	23 985	3,1
16	Tabakverarbeitung	1 574	4,0	11,2	1 411	1 537	8,9
DB	Textil- und Bekleidungsgewerbe	.	.	.	2 977	.	.
17	Textilgewerbe	.	.	.	2 321	.	.
18	Bekleidungsgewerbe	465	0,0	-26,1	657	515	-21,6
DC	Ledergewerbe	3 740	-0,1	-14,9	4 576	3 769	-17,6
19.3	Herstellung von Schuhen	3 021	-0,1	-16,7	3 790	3 036	-19,9
DD	Holzgewerbe (ohne Herstellung von Möbeln)	6 556	-0,3	-3,2	6 772	6 549	-3,3
DE	Papier-, Verlags- und Druckgewerbe	18 045	-0,5	-2,5	18 578	18 081	-2,7
21	Papiergewerbe	9 481	-0,4	-1,6	9 653	9 535	-1,2
22	Verlagsgewerbe, Druckgewerbe, Vervielfältigung von bespielten Ton-, Bild- und Datenträgern	8 564	-0,6	-3,5	8 925	8 546	-4,2
DF	Kokerei, Mineralölverarbeitung, Herstellung und Verarbeitung von Spalt- und Brutstoffen	.	.	.	337	.	.
DG	Herstellung von chemischen Erzeugnissen	57 061	-0,2	-3,9	59 610	57 307	-3,9
DH	Herstellung von Gummi- und Kunststoffwaren	22 225	0,0	-3,3	22 890	22 302	-2,6
DI	Glasgewerbe, Herstellung von Keramik, Verarbeitung von Steinen und Erden	17 786	-0,3	-2,9	18 257	17 753	-2,8
DJ	Metallerzeugung und -bearbeitung, Herstellung von Metallerzeugnissen	36 885	0,6	0,0	37 008	36 809	-0,5
27	Metallerzeugung und -bearbeitung	8 458	-0,1	-1,1	8 594	8 540	-0,6
28	Herstellung von Metallerzeugnissen	28 427	0,9	0,3	28 413	28 269	-0,5
DK	Maschinenbau	34 111	-0,3	-3,4	35 486	34 374	-3,1
DL	Herstellung von Büromaschinen, Datenverarbeitungsgeräten und -einrichtungen; Elektrotechnik, Feinmechanik und Optik	16 841	0,0	-5,2	17 977	16 781	-6,7
30	Herstellung von Büromaschinen, Datenverarbeitungsgeräten und -einrichtungen	1 002	0,7	-56,3	2 286	1 023	-55,2
31	Herstellung von Geräten der Elektrizitätserzeugung, -verteilung u.ä.	7 537	-0,7	-0,9	7 691	7 537	-2,0
32	Rundfunk- und Nachrichtentechnik	2 718	1,3	5,3	2 740	2 697	-1,6
33	Medizin-, Mess-, Steuer- und Regelungstechnik, Optik, Herst. von Uhren	5 584	0,3	5,6	5 260	5 523	5,0
DM	Fahrzeugbau	29 022	-0,4	-1,0	29 639	29 014	-2,1
34	Herstellung von Kraftwagen und Kraftwagenteilen	26 775	-0,4	-1,0	27 378	26 757	-2,3
35	Sonstiger Fahrzeugbau	2 247	-0,4	-1,5	2 261	2 257	-0,2
DN	Herstellung von Möbeln, Schmuck, Musikinstrumenten, Sportgeräten, Spielwaren und sonstigen Erzeugnissen; Recycling	7 728	0,2	-9,1	8 662	7 789	-10,1
36	Herstellung von Möbeln, Schmuck, Musikinstrumenten, Sportgeräten, Spielwaren und sonstigen Erzeugnissen	7 209	0,2	-9,8	8 159	7 269	-10,9
36.1	Herstellung von Möbeln	5 129	0,3	-5,4	5 558	5 167	-7,0
36.2	Herstellung von Schmuck und ähnlichen Erzeugnissen	634	0,6	-15,4	755	632	-16,3
37	Recycling	519	0,0	3,0	503	520	3,4

Erläuterung der Fußnoten siehe Seite 3.

## 2. Betriebe, Beschäftigung und Umsatz im Mai 2004 nach Wirtschaftszweigen

Wirtschaftszweig	Mai 2004	Veränderung in % Mai 2004		Januar - Mai		
		April 2004	Mai 2003	2003	2004	Verände- rung in %

### Geleistete Arbeitsstunden (1 000)

C+D Verarbeitendes Gewerbe sowie Bergbau und Gewinnung von Steinen und Erden	34 706	-3,7	-5,3	184 467	180 464	-2,2
A/EN Vorleistungsgüterproduzenten und Energie	17 560	-3,7	-5,5	93 053	90 887	-2,3
B Investitionsgüterproduzenten	9 758	-4,8	-4,3	52 158	51 020	-2,2
GG Gebrauchsgüterproduzenten	1 001	-8,8	-7,8	5 847	5 460	-6,6
VG Verbrauchsgüterproduzenten	6 386	-1,2	-5,6	33 409	33 097	-0,9
C Bergbau und Gewinnung von Steinen und Erden	286	-2,3	-9,0	1 481	1 412	-4,6
D Verarbeitendes Gewerbe	34 420	-3,7	-5,2	182 986	179 051	-2,2
DA Ernährungsgewerbe und Tabakverarbeitung	3 192	-1,3	-0,4	16 004	16 393	2,4
15 Ernährungsgewerbe	2 955	-2,0	-1,0	14 914	15 211	2,0
16 Tabakverarbeitung	237	8,3	7,9	1 090	1 182	8,4
DB Textil- und Bekleidungsgewerbe	.	.	.	1 985	.	.
17 Textilgewerbe	.	.	.	1 520	.	.
18 Bekleidungsgewerbe	56	-2,3	-65,9	465	311	-33,0
DC Ledergewerbe	484	0,9	-11,9	2 951	2 540	-13,9
19.3 Herstellung von Schuhen	394	1,4	-14,3	2 464	2 068	-16,1
DD Holzgewerbe (ohne Herstellung von Möbeln)	902	-4,3	-1,0	4 452	4 474	0,5
DE Papier-, Verlags- und Druckgewerbe	2 023	-3,0	-4,5	10 588	10 475	-1,1
21 Papiergewerbe	1 169	-3,1	-1,2	6 041	6 075	0,6
22 Verlagsgewerbe, Druckgewerbe, Vervielfältigung von bespielten Ton-, Bild- und Datenträgern	854	-2,8	-8,7	4 547	4 401	-3,2
DF Kokerei, Mineralölverarbeitung, Herstellung und Verarbeitung von Spalt- und Brutstoffen	.	.	.	239	.	.
DG Herstellung von chemischen Erzeugnissen	7 001	-1,8	-7,8	37 696	36 667	-2,7
DH Herstellung von Gummi- und Kunststoffwaren	2 838	-2,0	-5,4	15 006	14 617	-2,6
DI Glasgewerbe, Herstellung von Keramik, Verarbeitung von Steinen und Erden	2 353	-5,8	-7,4	12 540	11 975	-4,5
DJ Metallerzeugung und -bearbeitung, Herstellung von Metallerzeugnissen	4 324	-4,1	-2,7	22 516	22 407	-0,5
27 Metallerzeugung und -bearbeitung	921	-7,1	-4,3	4 804	4 748	-1,2
28 Herstellung von Metallerzeugnissen	3 404	-3,3	-2,2	17 712	17 658	-0,3
DK Maschinenbau	4 471	-2,6	-3,1	23 367	23 255	-0,5
DL Herstellung von Büromaschinen, Datenverarbeitungsgeräten und -einrichtungen; Elektrotechnik, Feinmechanik und Optik	2 109	-5,6	-6,3	11 714	11 027	-5,9
30 Herstellung von Büromaschinen, Datenverarbeitungsgeräten und -einrichtungen	130	-4,6	-59,6	1 670	698	-58,2
31 Herstellung von Geräten der Elektrizitätserzeugung, -verteilung u.ä.	929	-8,3	-2,6	4 938	4 900	-0,8
32 Rundfunk- und Nachrichtentechnik	359	-1,2	13,2	1 700	1 852	8,9
33 Medizin-, Mess-, Steuer- und Regelungstechnik, Optik, Herst. von Uhren	691	-4,3	5,0	3 405	3 577	5,0
DM Fahrzeugbau	3 420	-8,4	-3,9	18 474	18 198	-1,5
34 Herstellung von Kraftwagen und Kraftwagenteilen	3 169	-8,7	-3,4	17 035	16 842	-1,1
35 Sonstiger Fahrzeugbau	251	-4,9	-9,5	1 439	1 356	-5,8
DN Herstellung von Möbeln, Schmuck, Musikinstrumenten, Sportgeräten, Spielwaren und sonstigen Erzeugnissen; Recycling	905	-9,5	-12,5	5 455	4 959	-9,1
36 Herstellung von Möbeln, Schmuck, Musikinstrumenten, Sportgeräten, Spielwaren und sonstigen Erzeugnissen	829	-10,2	-13,4	5 067	4 573	-9,7
36.1 Herstellung von Möbeln	572	-12,8	-9,7	3 412	3 235	-5,2
36.2 Herstellung von Schmuck und ähnlichen Erzeugnissen	85	-5,4	-11,0	509	434	-14,7
37 Recycling	77	-1,2	-1,4	388	385	-0,7

Erläuterung der Fußnoten siehe Seite 3.



## 2. Betriebe, Beschäftigung und Umsatz im Mai 2004 nach Wirtschaftszweigen

Wirtschaftszweig	Mai 2004	Veränderung in % Mai 2004		Januar - Mai		
		April 2004	Mai 2003	2003	2004	Veränderung in %

### Bruttolöhne und -gehälter (1 000 EUR)

C+D	Verarbeitendes Gewerbe sowie Bergbau und Gewinnung von Steinen und Erden	959 733	11,5	-0,7	4 341 586	4 336 349	-0,1
A/EN	Vorleistungsgüterproduzenten und Energie	556 116	26,6	-1,5	2 306 820	2 310 638	0,2
B	Investitionsgüterproduzenten	246 711	-2,9	1,1	1 240 822	1 241 692	0,1
GG	Gebrauchsgüterproduzenten	21 873	2,9	-0,5	115 682	108 000	-6,6
VG	Verbrauchsgüterproduzenten	135 033	-7,8	-1,0	678 261	676 020	-0,3
C	Bergbau und Gewinnung von Steinen und Erden	5 773	5,1	-5,8	27 963	27 006	-3,4
D	Verarbeitendes Gewerbe	953 960	11,5	-0,7	4 313 623	4 309 343	-0,1
DA	Ernährungsgewerbe und Tabakverarbeitung	58 183	4,3	5,1	271 799	284 971	4,8
15	Ernährungsgewerbe	52 621	4,6	3,2	246 189	254 807	3,5
16	Tabakverarbeitung	5 563	2,4	26,3	25 610	30 164	17,8
DB	Textil- und Bekleidungsgewerbe	.	.	.	34 493	.	.
17	Textilgewerbe	6 185	8,5	7,2	27 641	29 327	6,1
18	Bekleidungsgewerbe	.	.	.	6 852	.	.
DC	Ledergewerbe	8 090	15,3	-15,5	43 510	36 395	-16,4
19.3	Herstellung von Schuhen	6 737	17,4	-16,8	36 535	29 744	-18,6
DD	Holzgewerbe (ohne Herstellung von Möbeln)	16 358	0,8	-4,0	82 818	81 641	-1,4
DE	Papier-, Verlags- und Druckgewerbe	49 778	5,2	-2,3	244 626	238 058	-2,7
21	Papiergewerbe	28 192	5,3	0,3	135 394	135 175	-0,2
22	Verlagsgewerbe, Druckgewerbe, Vervielfältigung von bespielten Ton-, Bild- und Datenträgern	21 586	5,1	-5,5	109 232	102 883	-5,8
DF	Kokerei, Mineralölverarbeitung, Herstellung und Verarbeitung von Spalt- und Brutstoffen	.	.	.	5 879	.	.
DG	Herstellung von chemischen Erzeugnissen	320 045	41,4	-2,8	1 195 333	1 171 785	-2,0
DH	Herstellung von Gummi- und Kunststoffwaren	60 148	-0,4	-1,1	298 589	309 900	3,8
DI	Glasgewerbe, Herstellung von Keramik, Verarbeitung von Steinen und Erden	57 337	2,0	1,2	273 511	275 706	0,8
DJ	Metallerzeugung und -bearbeitung, Herstellung von Metallerzeugnissen	106 577	3,7	1,9	499 015	521 093	4,4
27	Metallerzeugung und -bearbeitung	31 724	17,5	3,3	133 427	140 714	5,5
28	Herstellung von Metallerzeugnissen	74 852	-1,2	1,2	365 588	380 380	4,0
DK	Maschinenbau	110 998	1,6	3,9	525 568	543 436	3,4
DL	Herstellung von Büromaschinen, Datenverarbeitungsgeräten und -einrichtungen; Elektrotechnik, Feinmechanik und Optik	46 864	4,4	-7,2	256 108	224 042	-12,5
30	Herstellung von Büromaschinen, Datenverarbeitungsgeräten und -einrichtungen	2 896	0,4	-66,4	52 817	15 049	-71,5
31	Herstellung von Geräten der Elektrizitätserzeugung, -verteilung u.ä.	18 907	-0,3	-1,8	94 149	94 179	0,0
32	Rundfunk- und Nachrichtentechnik	9 462	26,9	15,4	39 622	39 045	-1,5
33	Medizin-, Mess-, Steuer- und Regelungstechnik, Optik, Herst. von Uhren	15 600	0,1	7,8	69 520	75 769	9,0
DM	Fahrzeugbau	92 793	-10,0	2,4	479 276	488 938	2,0
34	Herstellung von Kraftwagen und Kraftwagenteilen	86 413	-10,6	2,6	447 926	457 542	2,1
35	Sonstiger Fahrzeugbau	6 380	-0,9	-1,5	31 350	31 396	0,1
DN	Herstellung von Möbeln, Schmuck, Musikinstrumenten, Sportgeräten, Spielwaren und sonstigen Erzeugnissen; Recycling	18 614	0,1	-6,5	103 099	93 639	-9,2
36	Herstellung von Möbeln, Schmuck, Musikinstrumenten, Sportgeräten, Spielwaren und sonstigen Erzeugnissen	17 383	0,1	-7,6	97 516	87 802	-10,0
36.1	Herstellung von Möbeln	13 116	-1,6	-1,4	70 088	67 163	-4,2
36.2	Herstellung von Schmuck und ähnlichen Erzeugnissen	1 197	2,1	-7,2	6 638	5 908	-11,0
37	Recycling	1 232	-0,9	11,7	5 583	5 837	4,6

Erläuterung der Fußnoten siehe Seite 3.

## 2. Betriebe, Beschäftigung und Umsatz im Mai 2004 nach Wirtschaftszweigen

Wirtschaftszweig	Mai 2004	Veränderung in % Mai 2004		Januar - Mai		
		April 2004	Mai 2003	2003	2004	Veränderung in %

### Gesamtumsatz (1 000 EUR) 4)

C+D	Verarbeitendes Gewerbe sowie Bergbau und Gewinnung von Steinen und Erden	5 324 273	-3,0	2,6	26 161 313	26 743 269	2,2
A/EN	Vorleistungsgüterproduzenten und Energie	2 900 218	-1,0	4,8	14 260 784	14 505 204	1,7
B	Investitionsgüterproduzenten	1 424 752	-4,7	3,0	6 683 462	7 006 366	4,8
GG	Gebrauchsgüterproduzenten	104 393	-6,4	6,7	558 417	565 617	1,3
VG	Verbrauchsgüterproduzenten	894 910	-6,0	-5,0	4 658 650	4 666 082	0,2
C	Bergbau und Gewinnung von Steinen und Erden	26 763	3,2	-6,8	116 258	112 723	-3,0
D	Verarbeitendes Gewerbe	5 297 510	-3,0	2,6	26 045 056	26 630 547	2,2
DA	Ernährungsgewerbe und Tabakverarbeitung	514 000	-2,1	-1,4	2 531 164	2 563 250	1,3
15	Ernährungsgewerbe	430 348	-2,0	-2,8	2 140 703	2 164 946	1,1
16	Tabakverarbeitung	83 652	-2,7	6,4	390 462	398 305	2,0
DB	Textil- und Bekleidungsgewerbe	.	.	.	197 025	.	.
17	Textilgewerbe	.	.	.	140 675	.	.
18	Bekleidungsgewerbe	3 201	-12,3	-20,1	56 350	49 796	-11,6
DC	Ledergewerbe	31 149	-13,4	-14,4	245 894	229 016	-6,9
19.3	Herstellung von Schuhen	22 552	-17,5	-19,1	199 495	179 697	-9,9
DD	Holzgewerbe (ohne Herstellung von Möbeln)	93 362	-5,6	5,2	429 491	468 794	9,2
DE	Papier-, Verlags- und Druckgewerbe	263 969	-5,3	-0,2	1 350 247	1 369 070	1,4
21	Papiergewerbe	179 700	-7,8	-0,4	926 619	957 570	3,3
22	Verlagsgewerbe, Druckgewerbe, Vervielfältigung von bespielten Ton-, Bild- und Datenträgern	84 269	0,6	0,3	423 629	411 500	-2,9
DF	Kokerei, Mineralölverarbeitung, Herstellung und Verarbeitung von Spalt- und Brutstoffen	.	.	.	54 665	.	.
DG	Herstellung von chemischen Erzeugnissen	1 723 915	0,7	3,8	8 669 342	8 614 504	-0,6
DH	Herstellung von Gummi- und Kunststoffwaren	311 447	-4,7	0,5	1 572 877	1 616 877	2,8
DI	Glasgewerbe, Herstellung von Keramik, Verarbeitung von Steinen und Erden	228 492	-7,6	-4,2	1 103 927	1 096 799	-0,6
DJ	Metallerzeugung und -bearbeitung, Herstellung von Metallerzeugnissen	537 204	-3,6	8,7	2 507 095	2 697 962	7,6
27	Metallerzeugung und -bearbeitung	186 051	-4,2	7,0	915 653	980 880	7,1
28	Herstellung von Metallerzeugnissen	351 153	-3,2	9,6	1 591 442	1 717 082	7,9
DK	Maschinenbau	473 772	-2,3	-1,2	2 329 761	2 320 711	-0,4
DL	Herstellung von Büromaschinen, Datenverarbeitungsgeräten und -einrichtungen; Elektrotechnik, Feinmechanik und Optik	199 922	-1,9	10,8	930 353	1 035 094	11,3
30	Herstellung von Büromaschinen, Datenverarbeitungsgeräten und -einrichtungen	12 994	-0,5	-7,7	99 834	72 188	-27,7
31	Herstellung von Geräten der Elektrizitätserzeugung, -verteilung u.ä.	94 392	-3,9	9,2	423 833	487 368	15,0
32	Rundfunk- und Nachrichtentechnik	46 787	12,1	54,4	157 070	227 240	44,7
33	Medizin-, Mess-, Steuer- und Regelungstechnik, Optik, Herst. von Uhren	45 750	-10,1	-7,8	249 615	248 297	-0,5
DM	Fahrzeugbau	787 161	-7,0	4,9	3 607 771	3 873 392	7,4
34	Herstellung von Kraftwagen und Kraftwagenteilen	761 867	-6,7	6,1	3 442 335	3 727 227	8,3
35	Sonstiger Fahrzeugbau	25 294	-14,0	-21,0	165 436	146 165	-11,6
DN	Herstellung von Möbeln, Schmuck, Musikinstrumenten, Sportgeräten, Spielwaren und sonstigen Erzeugnissen; Recycling	91 608	-10,2	-4,0	515 445	495 391	-3,9
36	Herstellung von Möbeln, Schmuck, Musikinstrumenten, Sportgeräten, Spielwaren und sonstigen Erzeugnissen	73 287	-11,6	-12,8	463 408	411 826	-11,1
36.1	Herstellung von Möbeln	55 741	-12,3	-2,5	310 943	308 751	-0,7
36.2	Herstellung von Schmuck und ähnlichen Erzeugnissen	6 122	-10,4	-15,6	49 124	33 873	-31,0
37	Recycling	18 321	-4,5	60,8	52 037	83 565	60,6

Erläuterung der Fußnoten siehe Seite 3.

## 2. Betriebe, Beschäftigung und Umsatz im Mai 2004 nach Wirtschaftszweigen

Wirtschaftszweig	Mai 2004	Veränderung in % Mai 2004		Januar - Mai		
		April 2004	Mai 2003	2003	2004	Verände- rung in %

### Inlandsumsatz (1 000 EUR) 4)

C+D	Verarbeitendes Gewerbe sowie Bergbau und Gewinnung von Steinen und Erden	2 876 169	-4,4	1,3	14 114 196	14 554 717	3,1
A/EN	Vorleistungsgüterproduzenten und Energie	1 445 791	-3,2	4,7	6 976 201	7 281 993	4,4
B	Investitionsgüterproduzenten	699 848	-5,4	3,0	3 247 643	3 461 792	6,6
GG	Gebrauchsgüterproduzenten	74 435	-6,8	10,3	391 655	398 573	1,8
VG	Verbrauchsgüterproduzenten	656 095	-5,9	-7,7	3 498 696	3 412 359	-2,5
C	Bergbau und Gewinnung von Steinen und Erden	21 605	3,0	-8,2	91 536	87 894	-4,0
D	Verarbeitendes Gewerbe	2 854 563	-4,5	1,4	14 022 660	14 466 822	3,2
DA	Ernährungsgewerbe und Tabakverarbeitung	439 028	-1,9	-2,9	2 172 310	2 189 390	0,8
15	Ernährungsgewerbe	368 597	-2,1	-4,5	1 844 310	1 855 565	0,6
16	Tabakverarbeitung	70 430	-0,9	6,3	328 000	333 825	1,8
DB	Textil- und Bekleidungsgewerbe	19 992	-10,1	-9,0	131 427	121 923	-7,2
17	Textilgewerbe	.	.	.	95 402	.	.
18	Bekleidungsgewerbe	.	.	.	36 025	.	.
DC	Ledergewerbe	20 636	-14,6	.	.	146 468	.
19.3	Herstellung von Schuhen	14 955	-19,6	-16,8	123 072	112 755	-8,4
DD	Holzgewerbe (ohne Herstellung von Möbeln)	78 786	-3,9	6,7	354 382	389 444	9,9
DE	Papier-, Verlags- und Druckgewerbe	.	.	.	.	.	.
21	Papiergewerbe	119 034	-7,7	-2,4	632 954	643 682	1,7
22	Verlagsgewerbe, Druckgewerbe, Vervielfältigung von bespielten Ton-, Bild- und Datenträgern	.	.	.	.	.	.
DF	Kokerei, Mineralölverarbeitung, Herstellung und Verarbeitung von Spalt- und Brutstoffen	.	.	.	.	.	.
DG	Herstellung von chemischen Erzeugnissen	648 974	-2,6	5,4	3 233 653	3 320 603	2,7
DH	Herstellung von Gummi- und Kunststoffwaren	176 951	-5,5	-5,0	921 278	921 171	0,0
DI	Glasgewerbe, Herstellung von Keramik, Verarbeitung von Steinen und Erden	158 743	-9,5	.	.	751 460	.
DJ	Metallerzeugung und -bearbeitung, Herstellung von Metallerzeugnissen	328 106	-3,3	6,4	1 539 093	1 648 407	7,1
27	Metallerzeugung und -bearbeitung	87 328	-5,8	8,2	413 302	460 613	11,4
28	Herstellung von Metallerzeugnissen	240 779	-2,3	5,8	1 125 792	1 187 794	5,5
DK	Maschinenbau	196 454	-1,7	-3,5	998 091	959 421	-3,9
DL	Herstellung von Büromaschinen, Datenverarbeitungsgeräten und -einrichtungen; Elektrotechnik, Feinmechanik und Optik	146 227	0,2	16,9	618 605	742 937	20,1
30	Herstellung von Büromaschinen, Datenverarbeitungsgeräten und -einrichtungen	11 178	-7,1	.	.	65 389	.
31	Herstellung von Geräten der Elektrizitätserzeugung, -verteilung u.ä.	65 962	-5,0	.	.	342 544	.
32	Rundfunk- und Nachrichtentechnik	39 238	17,2	.	.	176 563	.
33	Medizin-, Mess-, Steuer- und Regelungstechnik, Optik, Herst. von Uhren	29 849	-3,5	.	.	158 441	.
DM	Fahrzeugbau	368 444	-10,4	3,3	1 697 700	1 848 092	8,9
34	Herstellung von Kraftwagen und Kraftwagenteilen	352 370	-10,8	4,3	1 587 430	1 758 228	10,8
35	Sonstiger Fahrzeugbau	16 074	-0,4	-15,2	110 270	89 864	-18,5
DN	Herstellung von Möbeln, Schmuck, Musikinstrumenten, Sportgeräten, Spielwaren und sonstigen Erzeugnissen; Recycling	65 160	-9,0	.	.	352 458	.
36	Herstellung von Möbeln, Schmuck, Musikinstrumenten, Sportgeräten, Spielwaren und sonstigen Erzeugnissen	52 861	-10,3	.	.	296 660	.
36.1	Herstellung von Möbeln	44 094	-11,6	0,6	238 425	240 506	0,9
36.2	Herstellung von Schmuck und ähnlichen Erzeugnissen	3 535	-4,5	-22,1	34 829	21 416	-38,5
37	Recycling	12 299	-3,0	.	.	55 798	.

Erläuterung der Fußnoten siehe Seite 3.

## 2. Betriebe, Beschäftigung und Umsatz im Mai 2004 nach Wirtschaftszweigen

Wirtschaftszweig	Mai 2004	Veränderung in % Mai 2004		Januar - Mai		
		April 2004	Mai 2003	2003	2004	Verände- rung in %

### Auslandsumsatz (1 000 EUR) 4)

C+D	Verarbeitendes Gewerbe sowie Bergbau und Gewinnung von Steinen und Erden	2 448 104	-1,3	4,1	12 047 117	12 188 553	1,2
A/EN	Vorleistungsgüterproduzenten und Energie	1 454 428	1,2	4,9	7 284 583	7 223 211	-0,8
B	Investitionsgüterproduzenten	724 904	-4,0	3,1	3 435 819	3 544 574	3,2
GG	Gebrauchsgüterproduzenten	29 958	-5,2	-1,4	166 761	167 044	0,2
VG	Verbrauchsgüterproduzenten	238 815	-6,5	3,2	1 159 954	1 253 723	8,1
C	Bergbau und Gewinnung von Steinen und Erden	5 158	3,9	-0,6	24 722	24 828	0,4
D	Verarbeitendes Gewerbe	2 442 946	-1,3	4,1	12 022 396	12 163 724	1,2
DA	Ernährungsgewerbe und Tabakverarbeitung	74 972	-3,0	8,5	358 854	373 861	4,2
15	Ernährungsgewerbe	61 751	-1,0	8,8	296 393	309 381	4,4
16	Tabakverarbeitung	13 222	-11,2	7,0	62 461	64 479	3,2
DB	Textil- und Bekleidungsgewerbe	.	.	.	65 598	.	.
17	Textilgewerbe	9 211	.	-2,4	45 273	48 956	8,1
18	Bekleidungsgewerbe	.	.	.	20 325	.	.
DC	Ledergewerbe	10 513	-10,8	.	.	82 547	.
19,3	Herstellung von Schuhen	7 597	-12,9	-23,3	76 423	66 942	-12,4
DD	Holzgewerbe (ohne Herstellung von Möbeln)	14 576	-13,9	-2,3	75 108	79 349	5,6
DE	Papier-, Verlags- und Druckgewerbe	.	.	.	.	.	.
21	Papiergewerbe	60 666	-8,0	3,8	293 664	313 888	6,9
22	Verlagsgewerbe, Druckgewerbe, Vervielfältigung von bespielten Ton-, Bild- und Datenträgern	.	.	.	.	.	.
DF	Kokerei, Mineralölverarbeitung, Herstellung und Verarbeitung von Spalt- und Brutstoffen	.	.	.	.	.	.
DG	Herstellung von chemischen Erzeugnissen	1 074 942	2,8	2,9	5 435 689	5 293 901	-2,6
DH	Herstellung von Gummi- und Kunststoffwaren	134 495	-3,6	8,9	651 599	695 707	6,8
DI	Glasgewerbe, Herstellung von Keramik, Verarbeitung von Steinen und Erden	69 749	-3,2	.	.	345 338	.
DJ	Metallerzeugung und -bearbeitung, Herstellung von Metallerzeugnissen	209 098	-4,1	12,4	968 002	1 049 555	8,4
27	Metallerzeugung und -bearbeitung	98 724	-2,9	5,9	502 352	520 267	3,6
28	Herstellung von Metallerzeugnissen	110 374	-5,1	18,9	465 650	529 288	13,7
DK	Maschinenbau	277 318	-2,7	0,6	1 331 670	1 361 290	2,2
DL	Herstellung von Büromaschinen, Datenverarbeitungsgeräten und -einrichtungen; Elektrotechnik, Feinmechanik und Optik	53 694	-7,4	-3,0	311 748	292 157	-6,3
30	Herstellung von Büromaschinen, Datenverarbeitungsgeräten und -einrichtungen	1 815	77,0	.	.	6 799	.
31	Herstellung von Geräten der Elektrizitätserzeugung, -verteilung u.ä.	28 429	-1,1	.	.	144 825	.
32	Rundfunk- und Nachrichtentechnik	7 549	-8,9	.	.	50 677	.
33	Medizin-, Mess-, Steuer- und Regelungstechnik, Optik, Herst. von Uhren	15 901	-20,2	.	.	89 856	.
DM	Fahrzeugbau	418 716	-3,8	6,4	1 910 071	2 025 300	6,0
34	Herstellung von Kraftwagen und Kraftwagenteilen	409 497	-2,9	7,7	1 854 905	1 968 999	6,2
35	Sonstiger Fahrzeugbau	9 220	-30,5	-29,4	55 166	56 301	2,1
DN	Herstellung von Möbeln, Schmuck, Musikinstrumenten, Sportgeräten, Spielwaren und sonstigen Erzeugnissen; Recycling	26 448	-13,0	.	.	142 933	.
36	Herstellung von Möbeln, Schmuck, Musikinstrumenten, Sportgeräten, Spielwaren und sonstigen Erzeugnissen	20 426	-14,6	.	.	115 166	.
36.1	Herstellung von Möbeln	11 647	-14,9	-12,8	72 518	68 244	-5,9
36.2	Herstellung von Schmuck und ähnlichen Erzeugnissen	2 586	-17,5	-4,8	14 295	12 457	-12,9
37	Recycling	6 023	-7,3	.	.	27 767	.

Erläuterung der Fußnoten siehe Seite 3.

### 3. Exportquote im Mai 2004 nach Wirtschaftszweigen

Wirtschaftszweig	Mai 2004	Veränderung in % Mai 2004		Januar - Mai		
		April 2004	Mai 2003	2003	2004	Veränderung in %
		<b>Exportquote (%)</b>				
C+D Verarbeitendes Gewerbe sowie Bergbau und Gewinnung von Steinen und Erden	46,0	X	X	46,0	45,6	X
A/EN Vorleistungsgüterproduzenten und Energie	50,1	X	X	51,1	49,8	X
B Investitionsgüterproduzenten	50,9	X	X	51,4	50,6	X
GG Gebrauchsgüterproduzenten	28,7	X	X	29,9	29,5	X
VG Verbrauchsgüterproduzenten	26,7	X	X	24,9	26,9	X
C Bergbau und Gewinnung von Steinen und Erden	19,3	X	X	21,3	22,0	X
D Verarbeitendes Gewerbe	46,1	X	X	46,2	45,7	X
DA Ernährungsgewerbe und Tabakverarbeitung	14,6	X	X	14,2	14,6	X
15 Ernährungsgewerbe	14,3	X	X	13,8	14,3	X
16 Tabakverarbeitung	15,8	X	X	16,0	16,2	X
DB Textil- und Bekleidungsgewerbe	.	X	X	33,3	.	X
17 Textilgewerbe	.	X	X	32,2	.	X
18 Bekleidungsgewerbe	.	X	X	36,1	.	X
DC Ledergewerbe	33,7	X	X	.	36,0	X
19.3 Herstellung von Schuhen	33,7	X	X	38,3	37,3	X
DD Holzgewerbe (ohne Herstellung von Möbeln)	15,6	X	X	17,5	16,9	X
DE Papier-, Verlags- und Druckgewerbe	.	X	X	.	.	X
21 Papiergewerbe	33,8	X	X	31,7	32,8	X
22 Verlagsgewerbe, Druckgewerbe, Vervielfältigung von bespielten Ton-, Bild- und Datenträgern	.	X	X	.	.	X
DF Kokerei, Mineralölverarbeitung, Herstellung und Verarbeitung von Spalt- und Brutstoffen	.	X	X	.	.	X
DG Herstellung von chemischen Erzeugnissen	62,4	X	X	62,7	61,5	X
DH Herstellung von Gummi- und Kunststoffwaren	43,2	X	X	41,4	43,0	X
DI Glasgewerbe, Herstellung von Keramik, Verarbeitung von Steinen und Erden	30,5	X	X	.	31,5	X
DJ Metallerzeugung und -bearbeitung, Herstellung von Metallerzeugnissen	38,9	X	X	38,6	38,9	X
27 Metallerzeugung und -bearbeitung	53,1	X	X	54,9	53,0	X
28 Herstellung von Metallerzeugnissen	31,4	X	X	29,3	30,8	X
DK Maschinenbau	58,5	X	X	57,2	58,7	X
DL Herstellung von Büromaschinen, Datenverarbeitungsgeräten und -einrichtungen; Elektrotechnik, Feinmechanik und Optik	26,9	X	X	33,5	28,2	X
30 Herstellung von Büromaschinen, Datenverarbeitungsgeräten und -einrichtungen	14,0	X	X	.	9,4	X
31 Herstellung von Geräten der Elektrizitätserzeugung, -verteilung u.ä.	30,1	X	X	.	29,7	X
32 Rundfunk- und Nachrichtentechnik	16,1	X	X	.	22,3	X
33 Medizin-, Mess-, Steuer- und Regelungstechnik, Optik, Herst. von Uhren	34,8	X	X	.	36,2	X
DM Fahrzeugbau	53,2	X	X	52,9	52,3	X
34 Herstellung von Kraftwagen und Kraftwagenteilen	53,7	X	X	53,9	52,8	X
35 Sonstiger Fahrzeugbau	36,4	X	X	33,3	38,5	X
DN Herstellung von Möbeln, Schmuck, Musikinstrumenten, Sportgeräten, Spielwaren und sonstigen Erzeugnissen; Recycling	28,9	X	X	.	28,9	X
36 Herstellung von Möbeln, Schmuck, Musikinstrumenten, Sportgeräten, Spielwaren und sonstigen Erzeugnissen	27,9	X	X	.	28,0	X
36.1 Herstellung von Möbeln	20,9	X	X	23,3	22,1	X
36.2 Herstellung von Schmuck und ähnlichen Erzeugnissen	42,3	X	X	29,1	36,8	X
37 Recycling	32,9	X	X	.	33,2	X

Erläuterung der Fußnoten siehe Seite 3.

#### 4. Betriebe, Beschäftigung und Umsatz im Mai 2004 nach Verwaltungsbezirken

Verwaltungsbezirk	Betriebe	Beschäftigte		Geleist. Arbeitsstunden	Bruttolöhne u. -gehälter		Umsatz <sup>4)</sup>		Exportquote
		insgesamt	Arbeiter/innen		insgesamt	Löhne	insgesamt	Auslands-umsatz	
	Anzahl <sup>2)</sup>			1 000	1 000 EUR				%
Kreisfreie Stadt Koblenz	39	6 660	4 490	835	20 778	12 059	125 849	63 317	50,3
Landkreis Ahrweiler	55	5 713	3 981	627	13 575	7 276	73 408	.	.
Landkreis Altenkirchen (Ww.)	130	10 619	7 302	1 318	27 853	16 230	124 849	35 215	28,2
Landkreis Bad Kreuznach	81	10 409	6 785	1 195	28 971	15 994	141 403	55 625	39,3
Landkreis Birkenfeld	64	4 957	.	647	10 998	6 666	48 277	.	.
Landkreis Cochem-Zell	27	2 457	.	288	6 590	4 361	37 450	.	.
Landkreis Mayen-Koblenz	135	13 478	9 021	1 666	39 997	24 324	253 014	103 088	40,7
Landkreis Neuwied	149	15 118	9 240	1 937	44 088	22 458	231 521	81 079	35,0
Rhein-Hunsrück-Kreis	63	6 947	4 863	893	19 199	11 685	113 565	48 717	42,9
Rhein-Lahn-Kreis	64	6 608	4 126	792	17 870	8 995	95 556	31 847	33,3
Westerwaldkreis	205	16 278	11 457	2 116	40 989	25 363	205 126	68 406	33,3
Kreisfreie Stadt Trier	63	7 327	4 810	1 000	22 091	12 917	176 336	34 355	19,5
Landkreis Berncastel-Wittlich	81	9 168	7 264	1 159	22 681	16 307	131 340	42 268	32,2
Landkreis Bitburg-Prüm	52	5 846	4 045	763	16 576	9 884	104 152	20 902	20,1
Landkreis Daun	49	4 113	2 913	515	10 848	6 709	57 476	9 786	17,0
Landkreis Trier-Saarburg	59	5 691	4 085	683	13 394	8 507	76 735	32 664	42,6
Kreisfreie Stadt Frankenthal (Pfalz)	25	5 728	3 124	753	20 476	8 584	61 304	23 798	38,8
Kreisfreie Stadt Kaiserslautern	45	11 358	7 983	1 392	34 868	22 658	137 377	60 565	44,1
Kreisfreie Stadt Landau i.d.Pfalz	22	2 049	1 471	265	5 888	3 781	27 119	7 182	26,5
Kreisfreie Stadt Ludwigshafen am Rhein	57	44 094	18 686	5 341	280 754	75 050	1 414 560	.	.
Kreisfreie Stadt Mainz	69	9 988	4 504	1 239	38 948	13 712	172 872	56 177	32,5
Kreisfreie Stadt Neustadt a.d.Weinstr.	27	1 852	1 228	208	4 036	1 964	18 859	.	.
Kreisfreie Stadt Pirmasens	45	5 098	3 310	635	14 300	7 628	55 110	27 697	50,3
Kreisfreie Stadt Speyer	34	4 418	2 737	535	14 784	7 980	76 062	18 457	24,3
Kreisfreie Stadt Worms	49	6 141	4 127	834	18 803	11 100	109 680	44 537	40,6
Kreisfreie Stadt Zweibrücken	20	3 792	2 481	476	12 918	7 669	92 592	66 142	71,4
Landkreis Alzey-Worms	36	2 774	2 001	351	6 625	4 101	56 608	24 194	42,7
Landkreis Bad Dürkheim	60	4 701	3 270	592	12 162	7 599	69 012	17 009	24,6
Donnersbergkreis	40	6 248	4 383	803	18 890	12 141	104 867	52 995	50,5
Landkreis Germersheim	63	14 866	10 659	1 653	48 079	29 394	551 467	320 065	58,0
Landkreis Kaiserslautern	37	2 830	2 090	353	6 651	3 585	28 974	8 686	30,0
Landkreis Kusel	34	3 067	2 200	353	6 527	4 065	31 864	6 006	18,8
Landkreis Südliche Weinstraße	52	4 804	3 029	591	13 640	7 773	76 649	22 519	29,4
Rhein-Pfalz-Kreis	46	2 716	1 700	351	6 107	3 394	28 913	6 432	22,2
Landkreis Mainz-Bingen	54	9 560	4 091	1 160	32 244	11 075	182 982	86 053	47,0
Landkreis Südwestpfalz	55	3 078	2 236	387	6 535	3 791	31 342	11 882	37,9
Rheinland-Pfalz	2 186	280 551	175 010	34 706	959 733	456 779	5 324 273	2 448 104	46,0
Kreisfreie Städte	495	108 505	58 951	13 514	488 645	185 100	2 467 721	1 318 763	53,4
Landkreise	1 691	172 046	116 059	21 192	471 088	271 679	2 856 552	1 129 341	39,5
Kammerbezirk Koblenz	1 012	99 244	66 583	12 313	270 908	155 412	1 450 020	531 197	36,6
Kammerbezirk Trier	304	32 145	23 117	4 120	85 590	54 324	546 039	139 974	25,6
Kammerbezirk Rheinhessen	208	28 463	14 723	3 584	96 620	39 988	522 141	210 961	40,4
Kammerbezirk Pfalz	662	120 699	70 587	14 689	506 616	207 056	2 806 072	1 565 972	55,8

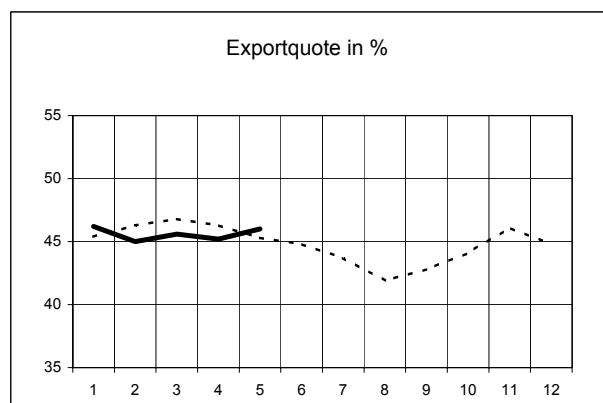
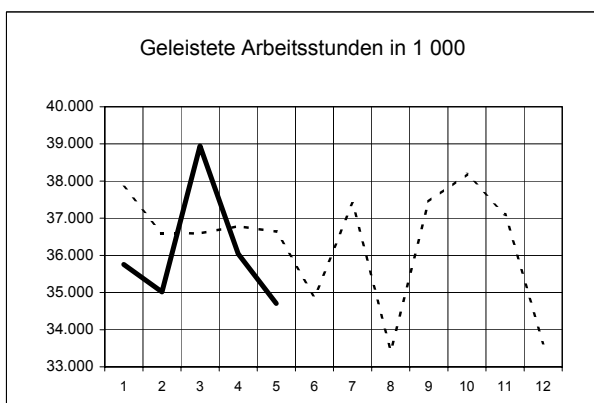
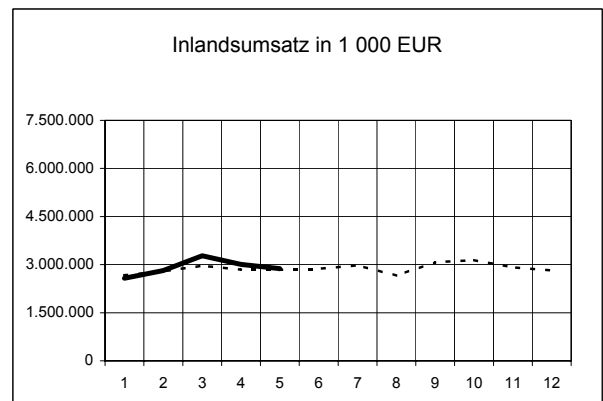
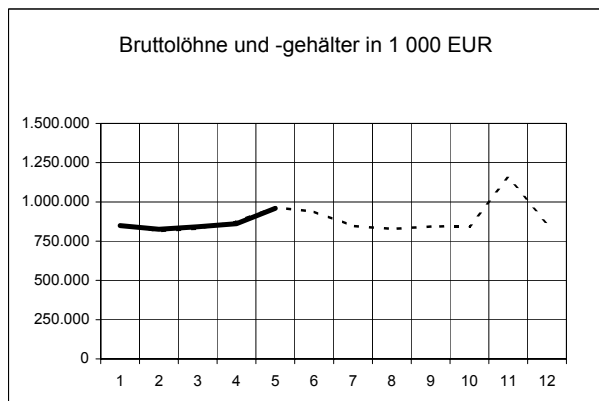
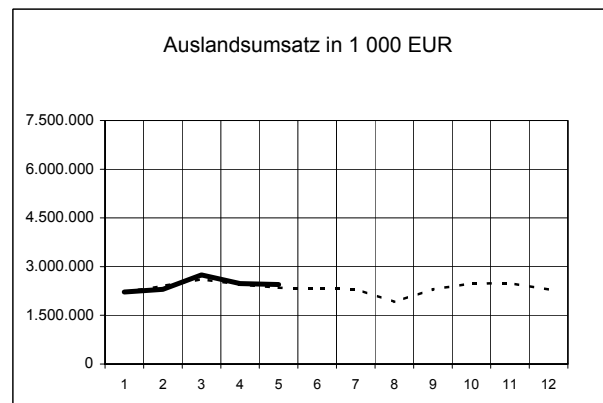
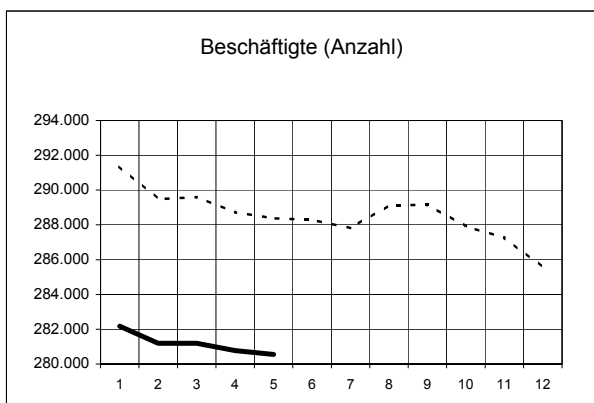
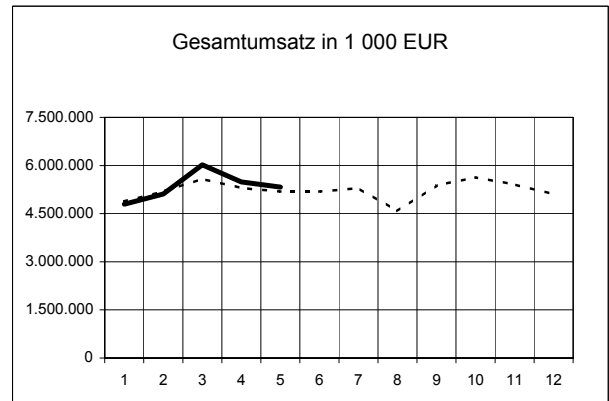
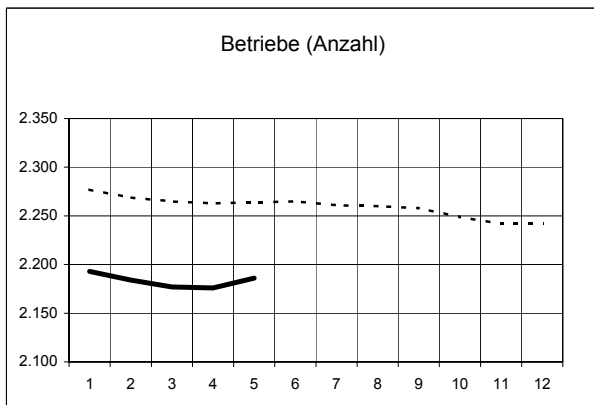
Erläuterung der Fußnoten siehe Seite 3.

## 5. Fachliche Betriebsteile, Beschäftigte und Umsatz im Mai 2004 nach Wirtschaftszweigen

Wirtschaftszweig	Fachliche Betriebs- teile	Beschäftigte			Umsatz <sup>4)</sup>			
		ins- gesamt	Ange- stellte	Arbeiter	insgesamt	Inlands- umsatz	Auslands- umsatz	
	Anzahl <sup>2)</sup>			1 000 EUR				
C+D	Verarbeitendes Gewerbe sowie Bergbau und Gewinnung von Steinen und Erden	2 704	272 809	100 309	172 500	4 345 427	2 411 144	1 934 283
A/EN	Vorleistungsgüterproduzenten und Energie	1 252	132 874	47 765	85 109	2 144 622	1 137 767	1 006 855
B	Investitionsgüterproduzenten	744	77 465	25 554	51 911	1 335 070	658 901	676 170
GG	Gebrauchsgüterproduzenten	98	9 245	3 165	6 080	112 471	76 927	35 544
VG	Verbrauchsgüterproduzenten	610	53 225	23 825	29 400	753 264	537 550	215 714
C	Bergbau und Gewinnung von Steinen und Erden	108	1 899	556	1 343	24 055	19 376	4 679
D	Verarbeitendes Gewerbe	2 596	270 910	99 753	171 157	4 321 372	2 391 768	1 929 604
DA	Ernährungsgewerbe und Tabakverarbeitung	350	24 967	9 481	15 486	432 233	357 837	74 396
15	Ernährungsgewerbe	346	23 347	8 967	14 380	405 801	344 627	61 174
16	Tabakverarbeitung	4	1 620	514	1 106	26 432	13 210	13 222
DB	Textil- und Bekleidungsgewerbe	45	.	.	.	31 553	20 086	11 467
17	Textilgewerbe	34	.	.	.	28 354	17 492	10 861
18	Bekleidungsgewerbe	11	463	.	.	3 200	2 594	606
DC	Ledergewerbe	50	3 589	961	2 628	.	.	.
19.3	Herstellung von Schuhen	37	2 966	750	2 216	21 152	14 234	6 918
DD	Holzgewerbe (ohne Herstellung von Möbeln)	103	6 350	1 677	4 673	88 712	75 277	13 436
DE	Papier-, Verlags- und Druckgewerbe	211	17 988	7 034	10 954	248 978	192 701	56 277
21	Papiergewerbe	90	9 503	2 722	6 781	168 081	115 170	52 910
22	Verlagsgewerbe, Druckgewerbe, Vervielfältigung von bespielten Ton-, Bild- und Datenträgern	121	8 485	4 312	4 173	80 897	77 531	3 367
DF	Kokerei, Mineralölverarbeitung, Herstellung und Verarbeitung von Spalt- und Brutstoffen	4	.	.	.	.	.	.
DG	Herstellung von chemischen Erzeugnissen	163	51 799	29 012	22 787	1 012 623	374 503	638 120
DH	Herstellung von Gummi- und Kunststoffwaren	192	22 562	5 868	16 694	301 994	171 393	130 601
DI	Glasgewerbe, Herstellung von Keramik, Verarbeitung von Steinen und Erden	232	16 241	5 558	10 683	199 052	139 830	59 222
DJ	Metallerzeugung und -bearbeitung, Herstellung von Metallerzeugnissen	429	36 496	10 073	26 423	501 545	300 787	200 758
27	Metallerzeugung und -bearbeitung	57	8 750	2 273	6 477	187 381	84 960	102 421
28	Herstellung von Metallerzeugnissen	372	27 746	7 800	19 946	314 164	215 827	98 337
DK	Maschinenbau	378	35 035	13 856	21 179	475 025	196 956	278 069
DL	Herstellung von Büromaschinen, Datenverarbeitungsgeräten und -einrichtungen; Elektrotechnik, Feinmechanik und Optik	254	16 460	6 263	10 197	184 140	134 052	50 087
30	Herstellung von Büromaschinen, Datenverarbeitungsgeräten und -einrichtungen	12	1 038	620	418	10 213	8 344	1 869
31	Herstellung von Geräten der Elektrizitätserzeugung, -verteilung u.ä.	112	7 468	2 335	5 133	86 876	60 842	26 034
32	Rundfunk- und Nachrichtentechnik	32	2 532	1 002	1 530	44 381	37 438	6 942
33	Medizin-, Mess-, Steuer- und Regelungstechnik, Optik, Herst. von Uhren	98	5 422	2 306	3 116	42 670	27 428	15 242
DM	Fahrzeugbau	85	28 126	6 608	21 518	723 227	344 609	378 618
34	Herstellung von Kraftwagen und Kraftwagenteilen	64	25 747	5 805	19 942	696 113	328 202	367 911
35	Sonstiger Fahrzeugbau	21	2 379	803	1 576	27 114	16 406	10 707
DN	Herstellung von Möbeln, Schmuck, Musikinstrumenten, Sportgeräten, Spielwaren und sonstigen Erzeugnissen; Recycling	100	7 749	2 264	5 485	85 799	59 824	25 976
36	Herstellung von Möbeln, Schmuck, Musikinstrumenten, Sportgeräten, Spielwaren und sonstigen Erzeugnissen	91	7 265	2 132	5 133	72 945	52 295	20 650
36.1	Herstellung von Möbeln	53	5 147	1 509	3 638	56 273	44 102	12 171
36.2	Herstellung von Schmuck und ähnlichen Erzeugnissen	14	642	203	439	6 000	3 435	2 566
37	Recycling	9	484	132	352	12 855	7 529	5 326

Erläuterung der Fußnoten siehe Seite 3.

Entwicklung ausgewählter Merkmale im verarbeitenden Gewerbe sowie im Bergbau und der Gewinnung von Steinen und Erden 2003 und 2004 nach Monaten



Legende: - - - 2003    — 2004