



Verarbeitendes Gewerbe sowie Bergbau und Gewinnung von Steinen und Erden im März 2004

Ergebnisse des Monatsberichts für Betriebe von Unternehmen mit 20 und mehr Beschäftigten

Inhalt

	Seite
Vorbemerkungen	3
Definitionen	4
Systematiken	4
Tabellenteil	
1. Betriebe, Beschäftigung und Umsatz 1996 bis 2004	5
2. Betriebe, Beschäftigung und Umsatz im März 2004 nach Wirtschaftszweigen	6
3. Exportquote im März 2004 nach Wirtschaftszweigen	13
4. Betriebe, Beschäftigung und Umsatz im März 2004 nach Verwaltungsbezirken	14
5. Fachliche Betriebsteile, Beschäftigte und Umsatz im März 2004 nach Wirtschaftszweigen	15
Schaubilder	
1. Entwicklung ausgewählter Merkmale im verarbeitenden Gewerbe sowie im Bergbau und der Gewinnung von Steinen und Erden 2003 und 2004 nach Monaten	16

Zeichenerklärung

(nach DIN 55301)

0	weniger als die Hälfte von 1 in der letzten unbesetzten Stelle, jedoch mehr als nichts
-	nichts vorhanden (genau Null)
...	Angabe fällt später an
/	keine Angabe, da Zahlenwert nicht sicher genug
.	Zahlenwert unbekannt oder geheim zu halten
x	Tabellenfach gesperrt, weil Aussage nicht sinnvoll
p	vorläufige Zahl
r	berichtigte Zahl
s	geschätzte Zahl

Geringfügige Abweichungen in den Summen sind auf Runden der Zahlen zurückzuführen.
Abweichungen gegenüber früheren Veröffentlichungen erklären sich durch inzwischen vorgenommene Korrekturen.

Vorbemerkungen

Ziel der Statistik

Die monatlichen Erhebungen stellen kurzfristig Daten über die konjunkturelle Entwicklung des verarbeitenden Gewerbes sowie des Bergbaus und der Gewinnung von Steinen und Erden in wirtschaftssystematischer und regionaler Gliederung zur Verfügung. Die Ergebnisse der Statistik sind wichtiges Material für die Arbeiten der gesetzgebenden Körperschaften, der Bundes- und Landesregierungen, der Verbände, Kammern sowie sonstigen Institutionen und bilden eine unentbehrliche Grundlage für zahlreiche wirtschaftspolitische Entscheidungen.

Rechtsgrundlage

Rechtsgrundlage für die Erhebungen im verarbeitenden Gewerbe ist das Gesetz über die Statistik im Produzierenden Gewerbe in der Fassung der Bekanntmachung vom 21. März 2002 (BGBl. I S. 1181) geändert durch Artikel 2 des Gesetzes vom 26. Juli 2002 (BGBl. I S. 2867) in Verbindung mit dem Gesetz über die Statistik für Bundeszwecke (Bundesstatistikgesetz - BStatG) vom 22. Januar 1987 (BGBl. I S. 462, 565), zuletzt geändert durch Artikel 16 des Gesetzes vom 21. August 2002 (BGBl. I S. 3322).

Berichtskreis

Der Berichtskreis umfasst die Einbetriebsunternehmen des verarbeitenden Gewerbes mit im Allgemeinen 20 und mehr tätigen Personen sowie alle produzierenden Betriebe - unabhängig von der Beschäftigtenzahl - von Mehrbetriebsunternehmen des produzierenden Gewerbes mit im Allgemeinen 20 und mehr tätigen Personen. Um den Bereich des verarbeitenden Gewerbes sowie des Bergbaus und die Gewinnung von Steinen und Erden in der Gliederung nach örtlichen Einheiten weit gehend abzudecken, werden zusätzlich alle Betriebe mit wirtschaftlichem Schwerpunkt im verarbeitenden Gewerbe mit im Allgemeinen 20 tätigen Personen und mehr von Mehrbetriebsunternehmen außerhalb des produzierenden Gewerbes in die Berichterstattung einbezogen.

Aus Gründen einer besseren Repräsentation ist bei folgenden Branchen die Erfassungsgrenze auf 10 und mehr tätige Personen herabgesetzt worden:

- 14.11 - Gewinnung von Naturwerksteinen und Natursteinen, a.n.g.
- 14.21 - Gewinnung von Kies und Sand
- 15.20 - Fischverarbeitung
- 15.31 - Kartoffelverarbeitung
- 15.32 - Herstellung von Frucht- und Gemüsesäften
- 15.33 - Obst- und Gemüseverarbeitung, a.n.g.
- 15.71 - Herstellung von Futtermitteln für Nutztiere
- 15.72 - Herstellung von Futtermitteln für sonstige Tiere
- 15.91 - Herstellung von Spirituosen
- 15.92 - Herstellung von Alkohol
- 15.97 - Herstellung von Malz
- 15.98 - Gewinnung natürlicher Mineralwässer, Herstellung von Erfrischungsgetränken
- 26.63 - Herstellung von Frischbeton (Transportbeton)

Für den Wirtschaftszweig 20.10 Säge-, Hobel- und Holzimprägnierwerke gilt als Erfassungsgrenze ein Jahres-einschnitt von mindestens 5 000 m³ Rohholz.

Grundsätzlich nicht einbezogen werden im Rahmen dieser Statistik die öffentlichen Versorgungsbetriebe sowie die Betriebe des Baugewerbes.

Methodische Hinweise

Bei Betrieben werden die Merkmale "Beschäftigte", und "Umsatz" nach fachlichen Betriebsteilen erhoben und sowohl für Betriebe als auch für fachliche Betriebsteile aufbereitet. Die übrigen in der Veröffentlichung nachgewiesenen Merkmale werden nur für den gesamten Betrieb (einschließlich der baugewerblichen und sonstigen Betriebsteile) erhoben. Hinsichtlich der Darstellung der Ergebnisse für Betriebe wird bei Beschäftigten, Umsätzen und Auftragseingängen zwischen einem Nachweis nach hauptbeteiligten und beteiligten Wirtschaftszweigen unterschieden. Beim Nachweis nach hauptbeteiligten Wirtschaftszweigen in den Tabellen 1 bis 4 werden alle Angaben eines kombinierten Betriebes (örtliche Einheit mit Betriebsteilen in mehreren Wirtschaftszweigen) unter dem Wirtschaftszweig nachgewiesen, bei dem - gemessen an der Zahl der Beschäftigten - der Schwerpunkt des Unternehmens liegt. Eine Ausnahme bildet das Verlagsgewerbe. Hier wird die Verteilung der Umsätze zugrunde gelegt. Für die Gliederung nach beteiligten Wirtschaftszweigen (technische Einheit) in Tabelle 5 werden die Angaben (Beschäftigte, Umsatz) kombinierter Betriebe entsprechend ihrer Fertigung aufgeteilt.

Erläuterung der Fußnoten zu den Tabellen 1 bis 5

1) Ab Januar 1997 einschließlich Auffindungen aus der Handwerkszählung 1995. - 2) Monat = am Ende des Monats; Jahr = Ende September; Zeitraum = Monatsdurchschnitt. - 3) Bis 2002 geleistete Arbeiterstunden, ab 2003 geleistete Arbeitsstunden aller Lohn- und Gehaltsempfänger. - 4) Ohne Umsatzsteuer.

Definitionen

Auslandsumsatz

Direkte Lieferungen und Leistungen an Empfänger, die im Ausland ansässig sind, sowie Lieferungen an Exporteure, die die bestellten Waren ohne Be- und Verarbeitung in das Ausland ausführen. Nach der ab 1968 geltenden gesetzlichen Regelung sind Auslandsumsätze von der Umsatzsteuer (Mehrwertsteuer) befreit.

Beschäftigte

Alle Personen, die am Ende des Monats in einem arbeitsrechtlichen Verhältnis zum Betrieb stehen, tätige Inhaber und Mitinhaber sowie unbezahlt mithelfende Familienangehörige, soweit sie mindestens 1/3 der üblichen Arbeitszeit im Betrieb tätig sind. In den Zahlen für Arbeiter sind gewerblich Auszubildende, in den Angaben für Angestellte kaufmännisch Auszubildende sowie tätige Inhaber, Mitarbeiter und unbezahlt mithelfende Familienangehörige enthalten.

Betrieb

Örtlich getrennte Niederlassung von Unternehmen, einschließlich der Verwaltungs-, Reparatur-, Montage- und Hilfsbetriebe, die mit dem meldenden Betrieb örtlich verbunden sind oder in dessen Nähe liegen. Örtlich getrennte Hauptverwaltungen der Unternehmen werden im verarbeitenden Gewerbe sowie Bergbau und Gewinnung von Steinen und Erden ebenfalls als eigenständige Betriebe erfasst. Die Merkmalswerte sind für den gesamten Betrieb zu melden und schließen auch die nichtproduzierenden Teile ein.

Exportquote

Anteil des Auslandsumsatzes am Gesamtumsatz.

Fachlicher Betriebsteil

Teil des Betriebes, in dem nur eine bestimmte wirtschaftliche Tätigkeit ausgeübt wird (z.B. unterschiedliche Produktionsbereiche). Die Abgrenzung wird durch die WZ 2003-Systematik bestimmt. Im Fall homogener Betriebe bzw. Einbetriebsunternehmen (homogen = gesamte Einheit übt nur eine wirtschaftliche Tätigkeit nach Maßgabe der verwendeten Systematik aus) fallen die Einheiten fachlicher Betriebsteil, Betrieb/Unternehmen zusammen.

Geleistete Arbeitsstunden

Sind die tatsächlich geleisteten Stunden (nicht die bezahlten) aller tätigen Personen (Lohn- und Gehaltsempfänger). Da bis zum Jahr 2002 die tatsächlich geleisteten Arbeiterstunden erhoben wurden, ist der Vorjahresvergleich nicht möglich.

Gesamtumsatz

Umsatz aus Eigenerzeugung, baugewerblicher Umsatz sowie Umsatz aus Handelsware und sonstigen nicht-industriellen Tätigkeiten (wie Erlöse aus Vermietung und Verpachtung, Provisionseinnahmen, Erlöse aus Transportleistungen für Dritte und aus dem Verkauf von eigenen landwirtschaftlichen Erzeugnissen). Als Umsatz gilt die Summe der Rechnungsendbeträge (ohne Umsatzsteuer) einschließlich etwa darin enthaltener Verbrauchsteuern sowie der Kosten für Fracht, Transportversicherung, Porto, Verpackung und Spesen, auch wenn diese gesondert in Rechnung gestellt werden. Außerordentliche und betriebsfremde Erträge aus dem Verkauf von Anlagegütern, aus der Verpachtung von Grundstücken, Zinsen, Dividenden u. dgl. sind nicht im Umsatz enthalten

Löhne, Gehälter

Bruttosummen ohne Arbeitgeberanteile zur Sozialversicherung, jedoch einschließlich Lohn- und Gehaltszuschläge (auch Gratifikationen, Erfindergelder sowie Provisionen, Tantiemen usw.). Vergütungen für gewerblich und kaufmännisch Auszubildende. Nicht erfasst werden allgemeine soziale Aufwendungen sowie Vergütungen, die als Spesenersatz anzusehen sind.

Unternehmen

Rechtliche und zugleich kleinste bilanzierende Einheit ohne rechtlich selbständige Tochtergesellschaften, Arbeitsgemeinschaften, Betriebsführungsgesellschaften usw. Besteht das Unternehmen nur aus einer einzigen örtlichen Niederlassung, gilt es als Einbetriebsunternehmen, verfügt es über mehrere - mindestens zwei - voneinander getrennt liegende, juristisch unselbständige, örtliche Einheiten ist es ein Mehrbetriebsunternehmen.

Systematiken

Die Darstellung der Ergebnisse erfolgt in der Gliederung der Klassifikation der **Wirtschaftszweige, Ausgabe 2003 (WZ 2003)**. Mit Beginn des Jahres 2003 trat diese neue Klassifikation in Kraft. Sie ist in allen Mitgliedsstaaten der Europäischen Union sowohl für die Erhebung als auch für die Darstellung der statistischen Daten bindend.

Veröffentlichungen

Ergebnisse für das Bundesgebiet über den Bereich verarbeitendes Gewerbe sowie Bergbau und Gewinnung von Steinen und Erden werden vom Statistischen Bundesamt in der Fachserie 4, Reihe 4 veröffentlicht.

1. Betriebe, Beschäftigung und Umsatz 1996 bis 2004

Jahr ¹⁾ Monat	Betriebe	Beschäftigte	Geleistete	Bruttolöhne und -gehälter	Umsatz ⁴⁾		Export- quote	
			Arbeits- stunden ³⁾		insgesamt	Auslands- umsatz		
		Anzahl ²⁾	1 000	1 000 EUR		%		
1996		2 183	311 790	317 558	10 166 282	53 206 988	21 700 237	40,8
1997		2 319	315 059	318 809	10 307 124	56 981 710	23 826 697	41,8
1998		2 286	314 687	319 336	10 498 774	58 161 807	23 781 412	40,9
1999		2 291	308 940	313 083	10 419 777	58 152 261	23 878 345	41,1
2000		2 303	305 086	307 912	10 621 061	61 276 698	24 868 761	40,6
2001		2 390	302 652	302 073	10 800 773	61 920 236	26 108 560	42,2
2002		2 374	297 305	291 554	10 705 799	62 191 459	27 155 720	43,7
2003		2 258	289 169	436 570	10 665 973	62 759 833	28 173 486	44,9
2001	Jan.	2 384	302 024	26 246	849 616	4 970 672	2 190 722	44,1
2001	Febr.	2 382	302 052	24 810	815 933	5 026 947	2 141 618	42,6
2001	März	2 387	302 479	27 048	841 787	5 631 153	2 405 296	42,7
2001	April	2 391	301 469	24 928	864 638	5 181 162	2 210 875	42,7
2001	Mai	2 392	301 121	26 258	1 032 182	5 480 495	2 266 927	41,4
2001	Juni	2 393	300 878	24 526	923 860	5 220 362	2 164 298	41,5
2001	Juli	2 403	301 884	24 040	859 343	5 013 006	2 151 400	42,9
2001	Aug.	2 398	303 267	25 537	853 246	5 086 710	2 055 627	40,4
2001	Sept.	2 390	302 652	24 878	835 168	5 053 467	2 095 592	41,5
2001	Okt.	2 390	301 562	26 267	861 735	5 363 179	2 232 599	41,6
2001	Nov.	2 384	300 364	25 771	1 182 990	5 216 604	2 242 398	43,0
2001	Dez.	2 384	297 844	21 763	880 275	4 676 481	1 951 209	41,7
2002	Jan.	2 402	298 591	24 843	839 187	4 729 981	2 063 365	43,6
2002	Febr.	2 402	297 829	23 906	813 349	4 801 825	2 118 109	44,1
2002	März	2 393	297 903	24 575	829 499	5 324 538	2 313 074	43,4
2002	April	2 395	297 535	25 595	863 461	5 471 391	2 438 307	44,6
2002	Mai	2 395	296 678	23 903	966 725	5 065 490	2 199 031	43,4
2002	Juni	2 385	296 192	24 358	946 034	5 322 088	2 312 383	43,4
2002	Juli	2 380	296 323	24 462	869 068	5 385 855	2 384 056	44,3
2002	Aug.	2 375	297 688	23 627	838 583	4 924 287	2 067 944	42,0
2002	Sept.	2 374	297 305	24 497	841 063	5 351 214	2 298 155	42,9
2002	Okt.	2 373	295 917	25 376	854 997	5 391 084	2 327 519	43,2
2002	Nov.	2 366	294 765	24 936	1 161 096	5 463 498	2 470 822	45,2
2002	Dez.	2 366	292 364	21 476	882 737	4 960 208	2 162 956	43,6
2003	Jan.	2 277	291 347	37 838	854 006	4 886 185	2 215 965	45,4
2003	Febr.	2 269	289 487	36 602	814 777	5 197 162	2 408 411	46,3
2003	März	2 265	289 605	36 595	830 786	5 583 114	2 614 720	46,8
2003	April	2 263	288 732	36 792	875 130	5 303 761	2 455 908	46,3
2003	Mai	2 264	288 375	36 641	966 887	5 191 092	2 352 113	45,3
2003	Juni	2 265	288 302	34 893	938 717	5 191 413	2 324 290	44,8
2003	Juli	2 261	287 820	37 392	847 874	5 298 724	2 314 555	43,7
2003	Aug.	2 260	289 119	33 443	828 126	4 573 744	1 916 124	41,9
2003	Sept.	2 258	289 169	37 448	844 681	5 381 398	2 302 412	42,8
2003	Okt.	2 249	287 916	38 186	846 137	5 631 353	2 484 302	44,1
2003	Nov.	2 242	287 281	37 105	1 152 148	5 410 022	2 492 465	46,1
2003	Dez.	2 242	285 558	33 635	866 704	5 111 866	2 292 220	44,8
2004	Jan.	2 193	282 180	35 757	848 865	4 794 001	2 216 939	46,2
2004	Febr.	2 184	281 191	35 018	825 351	5 111 954	2 298 631	45,0
2004	März	2 177	281 188	38 943	841 542	6 024 036	2 745 650	45,6

Erläuterung der Fußnoten siehe Seite 3.

2. Betriebe, Beschäftigung und Umsatz im März 2004 nach Wirtschaftszweigen

Wirtschaftszweig	März 2004	Veränderung in % März 2004		Januar - März		
		Februar 2004	März 2003	2003	2004	Verände- rung in %

Betriebe (Anzahl) 2)

C+D	Verarbeitendes Gewerbe sowie Bergbau und Gewinnung von Steinen und Erden	2 177	-0,3	-3,9	2 270	2 185	-3,7
A/EN	Vorleistungsgüterproduzenten und Energie	992	-0,1	-2,7	1 023	994	-2,8
B	Investitionsgüterproduzenten	607	-0,7	-3,5	629	611	-2,9
GG	Gebrauchsgüterproduzenten	80	0,0	-14,0	93	80	-14,0
VG	Verbrauchsgüterproduzenten	498	-0,4	-4,8	526	500	-4,9
C	Bergbau und Gewinnung von Steinen und Erden	97	0,0	-3,0	100	97	-3,0
D	Verarbeitendes Gewerbe	2 080	-0,3	-3,9	2 170	2 087	-3,8
DA	Ernährungsgewerbe und Tabakverarbeitung	292	-0,7	0,7	291	294	1,0
15	Ernährungsgewerbe	289	-0,7	0,7	288	291	1,0
16	Tabakverarbeitung	3	0,0	0,0	3	3	0,0
DB	Textil- und Bekleidungsgewerbe	37	0,0	-5,1	39	37	-5,1
17	Textilgewerbe	26	0,0	-3,7	27	26	-3,7
18	Bekleidungsgewerbe	11	0,0	-8,3	12	11	-8,3
DC	Ledergewerbe	46	-2,1	-17,9	57	47	-17,5
19.3	Herstellung von Schuhen	33	-2,9	-23,3	44	34	-22,7
DD	Holzgewerbe (ohne Herstellung von Möbeln)	93	1,1	-6,1	100	92	-8,0
DE	Papier-, Verlags- und Druckgewerbe	168	0,0	-5,6	178	168	-5,6
21	Papiergewerbe	74	0,0	0,0	74	74	0,0
22	Verlagsgewerbe, Druckgewerbe, Vervielfältigung von bespielten Ton-, Bild- und Datenträgern	94	0,0	-9,6	104	94	-9,6
DF	Kokerei, Mineralölverarbeitung, Herstellung und Verarbeitung von Spalt- und Brutstoffen	3	0,0	0,0	3	3	0,0
DG	Herstellung von chemischen Erzeugnissen	92	0,0	-4,2	96	92	-4,2
DH	Herstellung von Gummi- und Kunststoffwaren	149	-0,7	-6,3	160	150	-6,3
DI	Glasgewerbe, Herstellung von Keramik, Verarbeitung von Steinen und Erden	194	0,0	-5,4	206	194	-5,8
DJ	Metallerzeugung und -bearbeitung, Herstellung von Metallerzeugnissen	337	-0,3	-3,4	350	337	-3,7
27	Metallerzeugung und -bearbeitung	39	0,0	-2,5	40	39	-2,5
28	Herstellung von Metallerzeugnissen	298	-0,3	-3,6	310	298	-3,9
DK	Maschinenbau	305	-0,3	-3,2	315	306	-2,9
DL	Herstellung von Büromaschinen, Datenverarbeitungsgeräten und -einrichtungen; Elektrotechnik, Feinmechanik und Optik	208	-1,0	3,0	201	210	4,5
30	Herstellung von Büromaschinen, Datenverarbeitungsgeräten und -einrichtungen	11	-15,4	-15,4	13	13	0,0
31	Herstellung von Geräten der Elektrizitätserzeugung, -verteilung u.ä.	87	1,2	7,4	81	87	7,4
32	Rundfunk- und Nachrichtentechnik	26	-3,7	0,0	26	27	3,8
33	Medizin-, Mess-, Steuer- und Regelungstechnik, Optik, Herst. von Uhren	84	0,0	2,4	81	84	3,7
DM	Fahrzeugbau	71	0,0	-9,0	78	71	-9,0
34	Herstellung von Kraftwagen und Kraftwagenteilen	56	0,0	-8,2	61	56	-8,2
35	Sonstiger Fahrzeugbau	15	0,0	-11,8	17	15	-11,8
DN	Herstellung von Möbeln, Schmuck, Musikinstrumenten, Sportgeräten, Spielwaren und sonstigen Erzeugnissen; Recycling	85	0,0	-11,5	96	85	-11,5
36	Herstellung von Möbeln, Schmuck, Musikinstrumenten, Sportgeräten, Spielwaren und sonstigen Erzeugnissen	77	0,0	-12,5	88	77	-12,5
36.1	Herstellung von Möbeln	44	0,0	-12,0	50	44	-12,0
36.2	Herstellung von Schmuck und ähnlichen Erzeugnissen	13	0,0	-23,5	17	13	-23,5
37	Recycling	8	0,0	0,0	8	8	0,0

Erläuterung der Fußnoten siehe Seite 3.

2. Betriebe, Beschäftigung und Umsatz im März 2004 nach Wirtschaftszweigen

Wirtschaftszweig	März 2004	Veränderung in %		Januar - März			
		März 2004		2003	2004	Veränderung in %	
		Februar 2004	März 2003				
Beschäftigte (Anzahl) 2)							
C+D	Verarbeitendes Gewerbe sowie Bergbau und Gewinnung von Steinen und Erden	281 188	0,0	-2,9	290 146	281 520	-3,0
A/EN	Vorleistungsgüterproduzenten und Energie	141 279	0,2	-2,7	145 383	141 324	-2,8
B	Investitionsgüterproduzenten	78 471	0,0	-3,2	81 275	78 590	-3,3
GG	Gebrauchsgüterproduzenten	8 495	-0,9	-12,1	9 693	8 550	-11,8
VG	Verbrauchsgüterproduzenten	52 943	-0,2	-1,2	53 795	53 055	-1,4
C	Bergbau und Gewinnung von Steinen und Erden	1 976	2,2	-4,1	2 018	1 958	-3,0
D	Verarbeitendes Gewerbe	279 212	0,0	-2,9	288 127	279 562	-3,0
DA	Ernährungsgewerbe und Tabakverarbeitung	25 475	-0,7	3,4	24 627	25 572	3,8
15	Ernährungsgewerbe	23 910	-0,7	3,0	23 217	24 040	3,5
16	Tabakverarbeitung	1 565	-0,8	10,6	1 410	1 532	8,7
DB	Textil- und Bekleidungsgewerbe	.	.	.	3 033	.	.
17	Textilgewerbe	.	.	.	2 364	.	.
18	Bekleidungsgewerbe	545	-1,1	-18,3	669	548	-18,1
DC	Ledergewerbe	3 747	-0,4	-17,7	4 653	3 786	-18,6
19.3	Herstellung von Schuhen	3 012	-0,4	-19,9	3 860	3 045	-21,1
DD	Holzgewerbe (ohne Herstellung von Möbeln)	6 568	1,0	-2,5	6 766	6 538	-3,4
DE	Papier-, Verlags- und Druckgewerbe	18 084	0,3	-2,7	18 635	18 074	-3,0
21	Papiergewerbe	9 549	0,0	-0,8	9 666	9 558	-1,1
22	Verlagsgewerbe, Druckgewerbe, Vervielfältigung von bespielten Ton-, Bild- und Datenträgern	8 535	0,6	-4,6	8 969	8 516	-5,1
DF	Kokerei, Mineralölverarbeitung, Herstellung und Verarbeitung von Spalt- und Brutstoffen	.	.	.	331	.	.
DG	Herstellung von chemischen Erzeugnissen	57 334	-0,1	-3,8	59 726	57 428	-3,8
DH	Herstellung von Gummi- und Kunststoffwaren	22 258	-0,2	-2,4	22 841	22 351	-2,1
DI	Glasgewerbe, Herstellung von Keramik, Verarbeitung von Steinen und Erden	17 815	1,0	-2,5	18 215	17 712	-2,8
DJ	Metallerzeugung und -bearbeitung, Herstellung von Metallerzeugnissen	36 785	0,0	-0,8	37 008	36 837	-0,5
27	Metallerzeugung und -bearbeitung	8 585	0,1	-0,3	8 605	8 593	-0,1
28	Herstellung von Metallerzeugnissen	28 200	0,0	-0,9	28 404	28 244	-0,6
DK	Maschinenbau	34 411	-0,2	-2,8	35 596	34 516	-3,0
DL	Herstellung von Büromaschinen, Datenverarbeitungsgeräten und -einrichtungen; Elektrotechnik, Feinmechanik und Optik	16 755	0,0	-7,5	18 122	16 743	-7,6
30	Herstellung von Büromaschinen, Datenverarbeitungsgeräten und -einrichtungen	1 007	-5,1	-56,5	2 278	1 040	-54,3
31	Herstellung von Geräten der Elektrizitätserzeugung, -verteilung u.ä.	7 553	0,8	-1,8	7 761	7 520	-3,1
32	Rundfunk- und Nachrichtentechnik	2 670	-1,6	-6,6	2 850	2 695	-5,4
33	Medizin-, Mess-, Steuer- und Regelungstechnik, Optik, Herst. von Uhren	5 525	0,9	5,3	5 233	5 489	4,9
DM	Fahrzeugbau	29 006	0,3	-2,7	29 827	28 972	-2,9
34	Herstellung von Kraftwagen und Kraftwagenteilen	26 746	0,3	-2,8	27 579	26 712	-3,1
35	Sonstiger Fahrzeugbau	2 260	-0,1	-0,6	2 248	2 260	0,5
DN	Herstellung von Möbeln, Schmuck, Musikinstrumenten, Sportgeräten, Spielwaren und sonstigen Erzeugnissen; Recycling	7 782	-0,8	-10,3	8 747	7 833	-10,4
36	Herstellung von Möbeln, Schmuck, Musikinstrumenten, Sportgeräten, Spielwaren und sonstigen Erzeugnissen	7 261	-0,9	-11,2	8 244	7 313	-11,3
36.1	Herstellung von Möbeln	5 148	-1,5	-7,7	5 630	5 199	-7,7
36.2	Herstellung von Schmuck und ähnlichen Erzeugnissen	629	0,3	-16,9	757	632	-16,5
37	Recycling	521	0,2	4,0	503	520	3,4

Erläuterung der Fußnoten siehe Seite 3.

2. Betriebe, Beschäftigung und Umsatz im März 2004 nach Wirtschaftszweigen

Wirtschaftszweig	März 2004	Veränderung in % März 2004		Januar - März		
		Februar 2004	März 2003	2003	2004	Verände- rung in %

Geleistete Arbeitsstunden (1 000)

C+D	Verarbeitendes Gewerbe sowie Bergbau und Gewinnung von Steinen und Erden	38 943	11,2	6,4	111 034	109 718	-1,2
A/EN	Vorleistungsgüterproduzenten und Energie	19 425	10,5	5,8	55 901	55 101	-1,4
B	Investitionsgüterproduzenten	11 204	13,2	7,4	31 436	31 009	-1,4
GG	Gebrauchsgüterproduzenten	1 223	15,1	2,2	3 628	3 360	-7,4
VG	Verbrauchsgüterproduzenten	7 091	9,4	7,5	20 070	20 249	0,9
C	Bergbau und Gewinnung von Steinen und Erden	311	19,4	5,3	852	834	-2,1
D	Verarbeitendes Gewerbe	38 633	11,1	6,4	110 182	108 884	-1,2
DA	Ernährungsgewerbe und Tabakverarbeitung	3 445	7,2	9,3	9 624	9 967	3,6
15	Ernährungsgewerbe	3 185	6,7	8,3	8 974	9 242	3,0
16	Tabakverarbeitung	260	14,1	22,1	650	725	11,6
DB	Textil- und Bekleidungsgewerbe	.	.	.	1 149	.	.
17	Textilgewerbe	.	.	.	925	.	.
18	Bekleidungsgewerbe	68	6,0	-11,8	224	198	-11,5
DC	Ledergewerbe	550	11,8	-7,6	1 842	1 576	-14,5
19.3	Herstellung von Schuhen	448	11,0	-9,9	1 545	1 285	-16,8
DD	Holzgewerbe (ohne Herstellung von Möbeln)	953	14,1	6,8	2 634	2 630	-0,1
DE	Papier-, Verlags- und Druckgewerbe	2 239	10,0	6,1	6 322	6 367	0,7
21	Papiergewerbe	1 302	9,4	9,4	3 644	3 699	1,5
22	Verlagsgewerbe, Druckgewerbe, Vervielfältigung von bespielten Ton-, Bild- und Datenträgern	937	10,7	1,7	2 678	2 668	-0,4
DF	Kokerei, Mineralölverarbeitung, Herstellung und Verarbeitung von Spalt- und Brutstoffen	.	.	.	140	.	.
DG	Herstellung von chemischen Erzeugnissen	7 921	10,6	7,8	22 700	22 538	-0,7
DH	Herstellung von Gummi- und Kunststoffwaren	3 098	8,6	6,3	9 017	8 883	-1,5
DI	Glasgewerbe, Herstellung von Keramik, Verarbeitung von Steinen und Erden	2 493	9,9	-1,4	7 487	7 123	-4,9
DJ	Metallerzeugung und -bearbeitung, Herstellung von Metallerzeugnissen	4 846	12,0	7,6	13 555	13 573	0,1
27	Metallerzeugung und -bearbeitung	1 018	10,3	5,7	2 870	2 837	-1,2
28	Herstellung von Metallerzeugnissen	3 828	12,4	8,1	10 685	10 736	0,5
DK	Maschinenbau	5 047	11,0	8,2	14 031	14 194	1,2
DL	Herstellung von Büromaschinen, Datenverarbeitungsgeräten und -einrichtungen; Elektrotechnik, Feinmechanik und Optik	2 382	10,8	-0,1	7 148	6 683	-6,5
30	Herstellung von Büromaschinen, Datenverarbeitungsgeräten und -einrichtungen	144	1,5	-57,8	1 010	432	-57,2
31	Herstellung von Geräten der Elektrizitätserzeugung, -verteilung u.ä.	1 060	12,8	7,5	2 996	2 957	-1,3
32	Rundfunk- und Nachrichtentechnik	404	10,9	16,0	1 061	1 130	6,5
33	Medizin-, Mess-, Steuer- und Regelungstechnik, Optik, Herst. von Uhren	774	9,8	9,5	2 081	2 164	4,0
DM	Fahrzeugbau	4 117	17,8	12,6	11 183	11 043	-1,3
34	Herstellung von Kraftwagen und Kraftwagenteilen	3 828	18,5	13,6	10 309	10 203	-1,0
35	Sonstiger Fahrzeugbau	289	9,5	0,5	874	840	-3,9
DN	Herstellung von Möbeln, Schmuck, Musikinstrumenten, Sportgeräten, Spielwaren und sonstigen Erzeugnissen; Recycling	1 100	14,1	-0,8	3 349	3 053	-8,8
36	Herstellung von Möbeln, Schmuck, Musikinstrumenten, Sportgeräten, Spielwaren und sonstigen Erzeugnissen	1 018	14,2	-1,2	3 116	2 822	-9,4
36.1	Herstellung von Möbeln	731	15,8	3,8	2 113	2 006	-5,1
36.2	Herstellung von Schmuck und ähnlichen Erzeugnissen	93	13,3	-9,0	310	260	-16,0
37	Recycling	82	13,0	5,2	233	231	-1,0

Erläuterung der Fußnoten siehe Seite 3.

2. Betriebe, Beschäftigung und Umsatz im März 2004 nach Wirtschaftszweigen

Wirtschaftszweig	März 2004	Veränderung in %		Januar - März		
		März 2004		2003	2004	Veränderung in %
		Februar 2004	März 2003			

Bruttolöhne und -gehälter (1 000 EUR)

C+D	Verarbeitendes Gewerbe sowie Bergbau und Gewinnung von Steinen und Erden	841 542	2,0	1,3	2 499 569	2 515 759	0,6
A/EN	Vorleistungsgüterproduzenten und Energie	438 759	1,6	1,6	1 294 181	1 315 354	1,6
B	Investitionsgüterproduzenten	248 985	2,5	3,2	738 889	740 948	0,3
GG	Gebrauchsgüterproduzenten	21 851	7,5	-11,8	71 565	64 879	-9,3
VG	Verbrauchsgüterproduzenten	131 947	1,3	-0,7	394 934	394 577	-0,1
C	Bergbau und Gewinnung von Steinen und Erden	5 440	9,6	1,6	16 041	15 737	-1,9
D	Verarbeitendes Gewerbe	836 102	1,9	1,3	2 483 528	2 500 022	0,7
DA	Ernährungsgewerbe und Tabakverarbeitung	56 799	0,4	3,0	162 694	171 025	5,1
15	Ernährungsgewerbe	50 025	0,0	-0,5	145 849	151 858	4,1
16	Tabakverarbeitung	6 773	3,5	38,5	16 846	19 167	13,8
DB	Textil- und Bekleidungsgewerbe	.	.	.	20 658	.	.
17	Textilgewerbe	6 097	9,4	6,3	16 634	17 442	4,9
18	Bekleidungsgewerbe	.	.	.	4 024	.	.
DC	Ledergewerbe	7 122	5,2	-16,3	25 637	21 291	-17,0
19.3	Herstellung von Schuhen	5 821	6,0	-18,8	21 516	17 268	-19,7
DD	Holzgewerbe (ohne Herstellung von Möbeln)	16 635	5,4	2,8	49 364	49 050	-0,6
DE	Papier-, Verlags- und Druckgewerbe	47 742	4,0	0,6	144 957	140 979	-2,7
21	Papiergewerbe	26 739	0,6	2,0	80 190	80 222	0,0
22	Verlagsgewerbe, Druckgewerbe, Vervielfältigung von bespielten Ton-, Bild- und Datenträgern	21 002	8,7	-1,3	64 767	60 757	-6,2
DF	Kokerei, Mineralölverarbeitung, Herstellung und Verarbeitung von Spalt- und Brutstoffen	.	.	.	3 493	.	.
DG	Herstellung von chemischen Erzeugnissen	206 186	-0,2	-3,0	630 689	625 373	-0,8
DH	Herstellung von Gummi- und Kunststoffwaren	63 762	5,1	6,8	177 337	189 374	6,8
DI	Glasgewerbe, Herstellung von Keramik, Verarbeitung von Steinen und Erden	54 195	-0,2	0,3	160 565	162 162	1,0
DJ	Metallerzeugung und -bearbeitung, Herstellung von Metallerzeugnissen	104 266	1,1	7,9	293 650	311 716	6,2
27	Metallerzeugung und -bearbeitung	26 442	-8,5	6,9	76 269	81 987	7,5
28	Herstellung von Metallerzeugnissen	77 824	4,9	8,2	217 381	229 729	5,7
DK	Maschinenbau	111 461	5,1	7,1	311 536	323 211	3,7
DL	Herstellung von Büromaschinen, Datenverarbeitungsgeräten und -einrichtungen; Elektrotechnik, Feinmechanik und Optik	44 523	1,9	-9,5	151 808	132 287	-12,9
30	Herstellung von Büromaschinen, Datenverarbeitungsgeräten und -einrichtungen	2 959	-7,1	-64,6	30 647	9 269	-69,8
31	Herstellung von Geräten der Elektrizitätserzeugung, -verteilung u.ä.	19 220	3,0	5,3	55 978	56 307	0,6
32	Rundfunk- und Nachrichtentechnik	7 356	0,4	-18,7	24 579	22 129	-10,0
33	Medizin-, Mess-, Steuer- und Regelungstechnik, Optik, Herst. von Uhren	14 988	3,3	10,9	40 604	44 582	9,8
DM	Fahrzeugbau	96 285	0,9	3,8	288 419	293 071	1,6
34	Herstellung von Kraftwagen und Kraftwagenteilen	89 860	0,9	3,8	269 854	274 495	1,7
35	Sonstiger Fahrzeugbau	6 425	0,9	3,5	18 565	18 576	0,1
DN	Herstellung von Möbeln, Schmuck, Musikinstrumenten, Sportgeräten, Spielwaren und sonstigen Erzeugnissen; Recycling	18 842	6,4	-10,1	62 720	56 422	-10,0
36	Herstellung von Möbeln, Schmuck, Musikinstrumenten, Sportgeräten, Spielwaren und sonstigen Erzeugnissen	17 683	6,4	-10,7	59 331	53 059	-10,6
36.1	Herstellung von Möbeln	13 400	6,2	-6,3	42 887	40 718	-5,1
36.2	Herstellung von Schmuck und ähnlichen Erzeugnissen	1 296	14,6	-5,0	4 039	3 539	-12,4
37	Recycling	1 159	7,2	0,8	3 390	3 363	-0,8

Erläuterung der Fußnoten siehe Seite 3.

2. Betriebe, Beschäftigung und Umsatz im März 2004 nach Wirtschaftszweigen

Wirtschaftszweig	März 2004	Veränderung in %		Januar - März		
		März 2004		2003	2004	Veränderung in %
		Februar 2004	März 2003			
Gesamtumsatz (1 000 EUR) 4)						
C+D Verarbeitendes Gewerbe sowie Bergbau und Gewinnung von Steinen und Erden	6 024 036	17,8	7,9	15 666 461	15 929 992	1,7
A/EN Vorleistungsgüterproduzenten und Energie	3 251 716	17,9	5,8	8 646 491	8 674 709	0,3
B Investitionsgüterproduzenten	1 619 732	20,8	11,0	3 901 412	4 086 924	4,8
GG Gebrauchsgüterproduzenten	136 140	24,8	12,9	355 474	349 717	-1,6
VG Verbrauchsgüterproduzenten	1 016 449	12,4	9,3	2 763 083	2 818 642	2,0
C Bergbau und Gewinnung von Steinen und Erden	25 461	31,0	-0,1	59 030	60 021	1,7
D Verarbeitendes Gewerbe	5 998 575	17,8	7,9	15 607 431	15 869 971	1,7
DA Ernährungsgewerbe und Tabakverarbeitung	550 223	10,3	11,0	1 470 007	1 524 299	3,7
15 Ernährungsgewerbe	467 753	11,6	12,5	1 243 657	1 295 619	4,2
16 Tabakverarbeitung	82 470	3,3	3,1	226 350	228 680	1,0
DB Textil- und Bekleidungsgewerbe	.	.	.	132 983	.	.
17 Textilgewerbe
18 Bekleidungsgewerbe	17 900	3,7	.	.	42 946	.
DC Ledergewerbe	57 456	7,6	8,4	168 356	161 914	-3,8
19.3 Herstellung von Schuhen	45 350	4,4	7,4	139 288	129 819	-6,8
DD Holzgewerbe (ohne Herstellung von Möbeln)	104 903	26,1	12,3	249 110	276 558	11,0
DE Papier-, Verlags- und Druckgewerbe	302 533	16,9	10,4	808 770	826 397	2,2
21 Papiergewerbe	212 999	15,7	14,2	556 727	582 914	4,7
22 Verlagsgewerbe, Druckgewerbe, Vervielfältigung von bespielten Ton-, Bild- und Datenträgern	89 534	19,9	2,3	252 043	243 483	-3,4
DF Kokerei, Mineralölverarbeitung, Herstellung und Verarbeitung von Spalt- und Brutstoffen	.	.	.	32 423	.	.
DG Herstellung von chemischen Erzeugnissen	1 938 066	17,5	-0,1	5 308 308	5 178 883	-2,4
DH Herstellung von Gummi- und Kunststoffwaren	355 352	11,9	11,6	946 848	978 737	3,4
DI Glasgewerbe, Herstellung von Keramik, Verarbeitung von Steinen und Erden	234 171	19,6	4,7	620 845	620 904	0,0
DJ Metallerzeugung und -bearbeitung, Herstellung von Metallerzeugnissen	600 086	20,4	20,4	1 523 285	1 603 608	5,3
27 Metallerzeugung und -bearbeitung	228 771	24,2	30,9	574 595	600 534	4,5
28 Herstellung von Metallerzeugnissen	371 315	18,2	14,7	948 690	1 003 074	5,7
DK Maschinenbau	523 889	21,4	2,0	1 339 664	1 362 182	1,7
DL Herstellung von Büromaschinen, Datenverarbeitungsgeräten und -einrichtungen; Elektrotechnik, Feinmechanik und Optik	230 904	19,1	15,4	571 236	631 294	10,5
30 Herstellung von Büromaschinen, Datenverarbeitungsgeräten und -einrichtungen	15 674	-9,5	-48,6	68 067	46 138	-32,2
31 Herstellung von Geräten der Elektrizitätserzeugung, -verteilung u.ä.	101 426	23,0	19,7	249 818	294 769	18,0
32 Rundfunk- und Nachrichtentechnik	54 894	13,7	70,5	103 856	138 702	33,6
33 Medizin-, Mess-, Steuer- und Regelungstechnik, Optik, Herst. von Uhren	58 911	28,6	11,8	149 496	151 685	1,5
DM Fahrzeugbau	923 590	21,7	17,8	2 113 417	2 240 088	6,0
34 Herstellung von Kraftwagen und Kraftwagenteilen	890 750	21,7	19,3	2 010 164	2 148 627	6,9
35 Sonstiger Fahrzeugbau	32 840	19,7	-12,5	103 254	91 462	-11,4
DN Herstellung von Möbeln, Schmuck, Musikinstrumenten, Sportgeräten, Spielwaren und sonstigen Erzeugnissen; Recycling	113 117	20,2	1,7	322 177	301 727	-6,3
36 Herstellung von Möbeln, Schmuck, Musikinstrumenten, Sportgeräten, Spielwaren und sonstigen Erzeugnissen	95 633	22,7	-3,6	292 394	255 661	-12,6
36.1 Herstellung von Möbeln	74 139	24,6	11,5	192 933	189 428	-1,8
36.2 Herstellung von Schmuck und ähnlichen Erzeugnissen	7 778	16,2	-35,6	33 408	20 916	-37,4
37 Recycling	17 484	8,1	45,3	29 783	46 066	54,7

Erläuterung der Fußnoten siehe Seite 3.

2. Betriebe, Beschäftigung und Umsatz im März 2004 nach Wirtschaftszweigen

Wirtschaftszweig	März 2004	Veränderung in %		Januar - März		
		März 2004		2003	2004	Veränderung in %
		Februar 2004	März 2003			
Inlandsumsatz (1 000 EUR) 4)						
C+D Verarbeitendes Gewerbe sowie Bergbau und Gewinnung von Steinen und Erden	3 278 387	16,5	10,4	8 427 364	8 668 772	2,9
A/EN Vorleistungsgüterproduzenten und Energie	1 629 655	14,8	9,6	4 239 739	4 343 292	2,4
B Investitionsgüterproduzenten	816 416	24,7	16,9	1 878 426	2 021 983	7,6
GG Gebrauchsgüterproduzenten	92 997	21,5	9,2	249 983	244 239	-2,3
VG Verbrauchsgüterproduzenten	739 318	11,6	6,0	2 059 215	2 059 257	0,0
C Bergbau und Gewinnung von Steinen und Erden	20 083	39,3	0,0	44 553	45 316	1,7
D Verarbeitendes Gewerbe	3 258 304	16,4	10,5	8 382 811	8 623 456	2,9
DA Ernährungsgewerbe und Tabakverarbeitung	468 644	9,0	10,1	1 254 323	1 302 693	3,9
15 Ernährungsgewerbe	398 011	9,8	11,1	1 066 115	1 110 377	4,2
16 Tabakverarbeitung	70 633	4,8	4,6	188 208	192 316	2,2
DB Textil- und Bekleidungsgewerbe	31 499	8,1	.	.	79 681	.
17 Textilgewerbe	.	.	.	59 179	.	.
18 Bekleidungsgewerbe
DC Ledergewerbe	37 056	13,3	.	.	101 666	.
19.3 Herstellung von Schuhen	28 469	10,4	3,8	83 647	79 195	-5,3
DD Holzgewerbe (ohne Herstellung von Möbeln)	88 191	26,2	13,9	206 546	228 718	10,7
DE Papier-, Verlags- und Druckgewerbe
21 Papiergewerbe	143 937	14,5	12,9	382 914	395 656	3,3
22 Verlagsgewerbe, Druckgewerbe, Vervielfältigung von bespielten Ton-, Bild- und Datenträgern
DF Kokerei, Mineralölverarbeitung, Herstellung und Verarbeitung von Spalt- und Brutstoffen
DG Herstellung von chemischen Erzeugnissen	744 058	9,9	2,9	2 036 174	2 005 413	-1,5
DH Herstellung von Gummi- und Kunststoffwaren	202 598	12,3	7,5	549 731	556 975	1,3
DI Glasgewerbe, Herstellung von Keramik, Verarbeitung von Steinen und Erden	160 980	22,3	5,0	406 776	417 339	2,6
DJ Metallerzeugung und -bearbeitung, Herstellung von Metallerzeugnissen	366 996	20,9	21,3	923 847	981 081	6,2
27 Metallerzeugung und -bearbeitung	109 250	26,4	45,8	255 341	280 624	9,9
28 Herstellung von Metallerzeugnissen	257 746	18,7	13,2	668 507	700 457	4,8
DK Maschinenbau	218 949	17,2	0,7	586 086	563 121	-3,9
DL Herstellung von Büromaschinen, Datenverarbeitungsgeräten und -einrichtungen; Elektrotechnik, Feinmechanik und Optik	163 857	16,3	24,5	374 328	450 807	20,4
30 Herstellung von Büromaschinen, Datenverarbeitungsgeräten und -einrichtungen	14 499	-8,7	.	.	42 180	.
31 Herstellung von Geräten der Elektrizitätserzeugung, -verteilung u.ä.	72 848	26,5	.	.	207 121	.
32 Rundfunk- und Nachrichtentechnik	39 144	2,2	59,2	69 519	103 858	49,4
33 Medizin-, Mess-, Steuer- und Regelungstechnik, Optik, Herst. von Uhren	37 366	28,3	.	.	97 648	.
DM Fahrzeugbau	457 288	32,0	24,3	969 488	1 068 603	10,2
34 Herstellung von Kraftwagen und Kraftwagenteilen	437 477	33,3	28,8	898 219	1 010 950	12,6
35 Sonstiger Fahrzeugbau	19 811	8,8	-29,9	71 268	57 653	-19,1
DN Herstellung von Möbeln, Schmuck, Musikinstrumenten, Sportgeräten, Spielwaren und sonstigen Erzeugnissen; Recycling	80 467	22,6	-1,1	240 855	215 656	-10,5
36 Herstellung von Möbeln, Schmuck, Musikinstrumenten, Sportgeräten, Spielwaren und sonstigen Erzeugnissen	69 100	25,7	-6,1	221 645	184 839	-16,6
36.1 Herstellung von Möbeln	58 077	28,2	16,3	146 154	146 517	0,2
36.2 Herstellung von Schmuck und ähnlichen Erzeugnissen
37 Recycling	11 366	6,7	46,8	19 210	30 817	60,4

Erläuterung der Fußnoten siehe Seite 3.

2. Betriebe, Beschäftigung und Umsatz im März 2004 nach Wirtschaftszweigen

Wirtschaftszweig	März 2004	Veränderung in %		Januar - März		
		März 2004		2003	2004	Veränderung in %
		Februar 2004	März 2003			

Auslandsumsatz (1 000 EUR) 4)

C+D	Verarbeitendes Gewerbe sowie Bergbau und Gewinnung von Steinen und Erden	2 745 650	19,4	5,0	7 239 096	7 261 220	0,3
A/EN	Vorleistungsgüterproduzenten und Energie	1 622 060	21,2	2,2	4 406 752	4 331 416	-1,7
B	Investitionsgüterproduzenten	803 316	17,2	5,7	2 022 986	2 064 941	2,1
GG	Gebrauchsgüterproduzenten	43 143	32,5	21,9	105 491	105 478	0,0
VG	Verbrauchsgüterproduzenten	277 130	14,5	19,3	703 868	759 385	7,9
C	Bergbau und Gewinnung von Steinen und Erden	5 378	7,1	-0,7	14 477	14 705	1,6
D	Verarbeitendes Gewerbe	2 740 271	19,5	5,0	7 224 620	7 246 515	0,3
DA	Ernährungsgewerbe und Tabakverarbeitung	81 579	17,9	16,4	215 684	221 606	2,7
15	Ernährungsgewerbe	69 742	22,9	21,0	177 541	185 242	4,3
16	Tabakverarbeitung	11 838	-4,8	-4,8	38 143	36 364	-4,7
DB	Textil- und Bekleidungsgewerbe
17	Textilgewerbe	11 369	9,4	.	.	29 434	.
18	Bekleidungsgewerbe
DC	Ledergewerbe	20 400	-1,4	.	.	60 248	.
19,3	Herstellung von Schuhen	16 881	-4,5	14,0	55 641	50 624	-9,0
DD	Holzgewerbe (ohne Herstellung von Möbeln)	16 712	25,5	4,6	42 564	47 840	12,4
DE	Papier-, Verlags- und Druckgewerbe
21	Papiergewerbe	69 061	18,3	17,1	173 812	187 258	7,7
22	Verlagsgewerbe, Druckgewerbe, Vervielfältigung von bespielten Ton-, Bild- und Datenträgern
DF	Kokerei, Mineralölverarbeitung, Herstellung und Verarbeitung von Spalt- und Brutstoffen
DG	Herstellung von chemischen Erzeugnissen	1 194 008	22,9	-1,9	3 272 134	3 173 470	-3,0
DH	Herstellung von Gummi- und Kunststoffwaren	152 755	11,3	17,5	397 118	421 762	6,2
DI	Glasgewerbe, Herstellung von Keramik, Verarbeitung von Steinen und Erden	73 190	14,0	4,2	214 068	203 564	-4,9
DJ	Metallerzeugung und -bearbeitung, Herstellung von Metallerzeugnissen	233 090	19,6	19,1	599 437	622 526	3,9
27	Metallerzeugung und -bearbeitung	119 521	22,2	19,8	319 255	319 910	0,2
28	Herstellung von Metallerzeugnissen	113 569	17,1	18,4	280 183	302 617	8,0
DK	Maschinenbau	304 940	24,5	3,0	753 578	799 061	6,0
DL	Herstellung von Büromaschinen, Datenverarbeitungsgeräten und -einrichtungen; Elektrotechnik, Feinmechanik und Optik	67 047	26,5	-2,0	196 908	180 487	-8,3
30	Herstellung von Büromaschinen, Datenverarbeitungsgeräten und -einrichtungen	1 175	-18,2	.	.	3 958	.
31	Herstellung von Geräten der Elektrizitätserzeugung, -verteilung u.ä.	28 578	14,8	.	.	87 648	.
32	Rundfunk- und Nachrichtentechnik	15 749	57,6	106,7	34 337	34 844	1,5
33	Medizin-, Mess-, Steuer- und Regelungstechnik, Optik, Herst. von Uhren	21 545	29,1	.	.	54 037	.
DM	Fahrzeugbau	466 302	13,0	12,0	1 143 930	1 171 485	2,4
34	Herstellung von Kraftwagen und Kraftwagenteilen	453 274	12,3	11,3	1 111 944	1 137 677	2,3
35	Sonstiger Fahrzeugbau	13 029	41,3	40,7	31 985	33 809	5,7
DN	Herstellung von Möbeln, Schmuck, Musikinstrumenten, Sportgeräten, Spielwaren und sonstigen Erzeugnissen; Recycling	32 651	14,6	9,3	81 323	86 071	5,8
36	Herstellung von Möbeln, Schmuck, Musikinstrumenten, Sportgeräten, Spielwaren und sonstigen Erzeugnissen	26 533	15,5	3,7	70 750	70 822	0,1
36.1	Herstellung von Möbeln	16 062	13,1	-3,1	46 779	42 910	-8,3
36.2	Herstellung von Schmuck und ähnlichen Erzeugnissen
37	Recycling	6 118	10,8	42,7	10 573	15 249	44,2

Erläuterung der Fußnoten siehe Seite 3.

3. Exportquote im März 2004 nach Wirtschaftszweigen

Wirtschaftszweig	März 2004	Veränderung in %		Januar - März			
		März 2004		2003	2004	Veränderung in %	
		Februar 2004	März 2003				
Exportquote (%)							
C+D	Verarbeitendes Gewerbe sowie Bergbau und Gewinnung von Steinen und Erden	45,6	X	X	46,2	45,6	X
A/EN	Vorleistungsgüterproduzenten und Energie	49,9	X	X	51,0	49,9	X
B	Investitionsgüterproduzenten	49,6	X	X	51,9	50,5	X
GG	Gebrauchsgüterproduzenten	31,7	X	X	29,7	30,2	X
VG	Verbrauchsgüterproduzenten	27,3	X	X	25,5	26,9	X
C	Bergbau und Gewinnung von Steinen und Erden	21,1	X	X	24,5	24,5	X
D	Verarbeitendes Gewerbe	45,7	X	X	46,3	45,7	X
DA	Ernährungsgewerbe und Tabakverarbeitung	14,8	X	X	14,7	14,5	X
15	Ernährungsgewerbe	14,9	X	X	14,3	14,3	X
16	Tabakverarbeitung	14,4	X	X	16,9	15,9	X
DB	Textil- und Bekleidungsgewerbe	.	X	X	.	.	X
17	Textilgewerbe	.	X	X	.	.	X
18	Bekleidungsgewerbe	.	X	X	.	.	X
DC	Ledergewerbe	35,5	X	X	.	37,2	X
19.3	Herstellung von Schuhen	37,2	X	X	39,9	39,0	X
DD	Holzgewerbe (ohne Herstellung von Möbeln)	15,9	X	X	17,1	17,3	X
DE	Papier-, Verlags- und Druckgewerbe	.	X	X	.	.	X
21	Papiergewerbe	32,4	X	X	31,2	32,1	X
22	Verlagsgewerbe, Druckgewerbe, Vervielfältigung von bespielten Ton-, Bild- und Datenträgern	.	X	X	.	.	X
DF	Kokerei, Mineralölverarbeitung, Herstellung und Verarbeitung von Spalt- und Brutstoffen	.	X	X	.	.	X
DG	Herstellung von chemischen Erzeugnissen	61,6	X	X	61,6	61,3	X
DH	Herstellung von Gummi- und Kunststoffwaren	43,0	X	X	41,9	43,1	X
DI	Glasgewerbe, Herstellung von Keramik, Verarbeitung von Steinen und Erden	31,3	X	X	34,5	32,8	X
DJ	Metallerzeugung und -bearbeitung, Herstellung von Metallerzeugnissen	38,8	X	X	39,4	38,8	X
27	Metallerzeugung und -bearbeitung	52,2	X	X	55,6	53,3	X
28	Herstellung von Metallerzeugnissen	30,6	X	X	29,5	30,2	X
DK	Maschinenbau	58,2	X	X	56,3	58,7	X
DL	Herstellung von Büromaschinen, Datenverarbeitungsgeräten und -einrichtungen; Elektrotechnik, Feinmechanik und Optik	29,0	X	X	34,5	28,6	X
30	Herstellung von Büromaschinen, Datenverarbeitungsgeräten und -einrichtungen	7,5	X	X	.	8,6	X
31	Herstellung von Geräten der Elektrizitätserzeugung, -verteilung u.ä.	28,2	X	X	.	29,7	X
32	Rundfunk- und Nachrichtentechnik	28,7	X	X	33,1	25,1	X
33	Medizin-, Mess-, Steuer- und Regelungstechnik, Optik, Herst. von Uhren	36,6	X	X	.	35,6	X
DM	Fahrzeugbau	50,5	X	X	54,1	52,3	X
34	Herstellung von Kraftwagen und Kraftwagenteilen	50,9	X	X	55,3	52,9	X
35	Sonstiger Fahrzeugbau	39,7	X	X	31,0	37,0	X
DN	Herstellung von Möbeln, Schmuck, Musikinstrumenten, Sportgeräten, Spielwaren und sonstigen Erzeugnissen; Recycling	28,9	X	X	25,2	28,5	X
36	Herstellung von Möbeln, Schmuck, Musikinstrumenten, Sportgeräten, Spielwaren und sonstigen Erzeugnissen	27,7	X	X	24,2	27,7	X
36.1	Herstellung von Möbeln	21,7	X	X	24,2	22,7	X
36.2	Herstellung von Schmuck und ähnlichen Erzeugnissen	.	X	X	.	.	X
37	Recycling	35,0	X	X	35,5	33,1	X

Erläuterung der Fußnoten siehe Seite 3.

4. Betriebe, Beschäftigung und Umsatz im März 2004 nach Verwaltungsbezirken

Verwaltungsbezirk	Betriebe	Beschäftigte		Geleist. Arbeits- stunden	Bruttolöhne u. -gehälter		Umsatz ⁴⁾		Export- quote
		ins- gesamt	Arbeiter/ innen		ins- gesamt	Löhne	insgesamt	Auslands- umsatz	
	Anzahl ²⁾			1 000	1 000 EUR			%	
Kreisfreie Stadt Koblenz	38	6 726	4 548	921	22 525	12 170	143 663	71 041	49,4
Landkreis Ahrweiler	55	5 687	3 936	711	13 125	7 024	87 229	.	.
Landkreis Altenkirchen (Ww.)	130	10 642	7 334	1 489	28 117	16 460	139 136	40 309	29,0
Landkreis Bad Kreuznach	82	10 466	6 808	1 372	30 042	16 607	172 687	68 178	39,5
Landkreis Birkenfeld	64	4 980	3 429	723	11 350	6 866	53 139	.	.
Landkreis Cochem-Zell	27	2 469	1 882	318	7 348	4 526	41 745	.	.
Landkreis Mayen-Koblenz	137	13 547	9 027	1 805	35 740	21 090	275 483	116 926	42,4
Landkreis Neuwied	149	15 205	9 290	2 149	44 064	22 964	250 483	89 298	35,7
Rhein-Hunsrück-Kreis	63	6 996	4 914	1 029	19 276	12 011	118 788	51 495	43,4
Rhein-Lahn-Kreis	63	6 593	4 117	881	16 950	8 612	107 505	37 053	34,5
Westerwaldkreis	202	16 147	11 345	2 283	40 131	24 958	252 768	92 998	36,8
Kreisfreie Stadt Trier	64	7 339	4 795	1 129	23 604	13 235	187 097	40 898	21,9
Landkreis Berncastel-Wittlich	81	9 223	7 314	1 298	22 824	16 601	139 764	41 267	29,5
Landkreis Bitburg-Prüm	52	5 813	4 016	856	15 852	9 380	111 375	24 218	21,7
Landkreis Daun	49	4 116	2 910	592	11 008	6 902	64 220	11 047	17,2
Landkreis Trier-Saarburg	58	5 750	4 173	782	13 873	8 920	86 953	38 594	44,4
Kreisfreie Stadt Frankenthal (Pfalz)	25	5 785	3 176	809	20 972	8 852	67 355	28 643	42,5
Kreisfreie Stadt Kaiserslautern	45	11 590	8 181	1 626	33 993	21 872	177 095	73 548	41,5
Kreisfreie Stadt Landau i.d.Pfalz	22	2 049	1 457	286	5 589	3 474	33 498	8 656	25,8
Kreisfreie Stadt Ludwigshafen am Rhein	55	44 167	18 699	5 955	168 318	57 196	1 585 837	.	.
Kreisfreie Stadt Mainz	69	10 085	4 548	1 321	35 806	11 621	194 821	61 161	31,4
Kreisfreie Stadt Neustadt a.d.Weinstr.	27	1 799	1 179	215	3 775	1 776	21 421	.	.
Kreisfreie Stadt Pirmasens	45	5 102	3 339	710	16 377	8 985	70 397	37 129	52,7
Kreisfreie Stadt Speyer	34	4 409	2 726	615	13 074	6 660	81 482	18 277	22,4
Kreisfreie Stadt Worms	49	6 153	4 128	920	18 631	10 685	123 209	47 027	38,2
Kreisfreie Stadt Zweibrücken	20	3 805	2 488	483	13 042	7 337	90 614	65 695	72,5
Landkreis Alzey-Worms	36	2 773	2 003	386	6 653	4 004	64 778	28 098	43,4
Landkreis Bad Dürkheim	60	4 755	3 289	659	11 509	6 967	75 196	20 033	26,6
Donnersbergkreis	41	6 344	4 417	921	17 951	11 402	113 217	54 224	47,9
Landkreis Germersheim	62	14 599	10 417	2 098	49 323	29 574	633 121	347 201	54,8
Landkreis Kaiserslautern	36	2 853	2 109	379	6 646	3 776	31 500	8 515	27,0
Landkreis Kusel	35	3 156	2 271	418	7 180	4 694	38 815	9 061	23,3
Landkreis Südliche Weinstraße	51	4 836	3 116	669	14 585	8 194	92 268	28 519	30,9
Rhein-Pfalz-Kreis	45	2 631	1 612	369	6 058	3 336	32 056	7 468	23,3
Landkreis Mainz-Bingen	52	9 556	4 076	1 329	29 944	10 366	219 370	87 408	39,8
Landkreis Südwestpfalz	54	3 042	2 198	439	6 289	3 833	45 952	16 436	35,8
Rheinland-Pfalz	2 177	281 188	175 267	38 943	841 542	432 928	6 024 036	2 745 650	45,6
Kreisfreie Städte	493	109 009	59 264	14 989	375 704	163 860	2 776 489	1 475 798	53,2
Landkreise	1 684	172 179	116 003	23 955	465 838	269 068	3 247 547	1 269 851	39,1
Kammerbezirk Koblenz	1 010	99 458	66 630	13 681	268 668	153 290	1 642 626	618 803	37,7
Kammerbezirk Trier	304	32 241	23 208	4 657	87 161	55 039	589 409	156 024	26,5
Kammerbezirk Rheinhessen	206	28 567	14 755	3 956	91 033	36 675	602 178	223 694	37,1
Kammerbezirk Pfalz	657	120 922	70 674	16 650	394 681	187 924	3 189 823	1 747 128	54,8

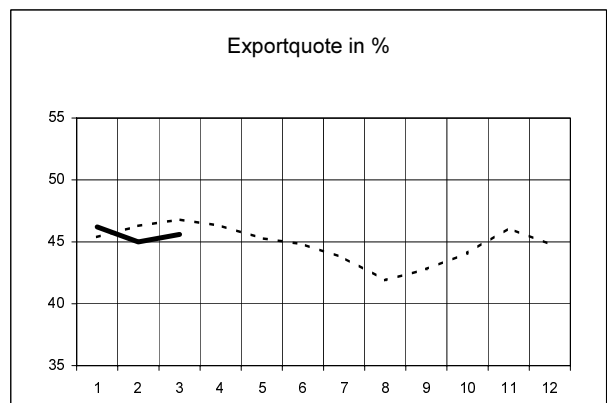
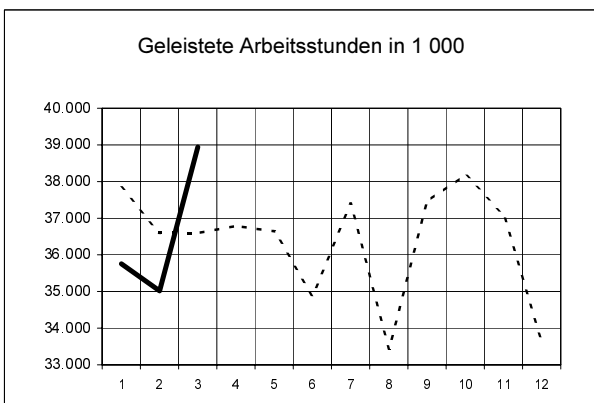
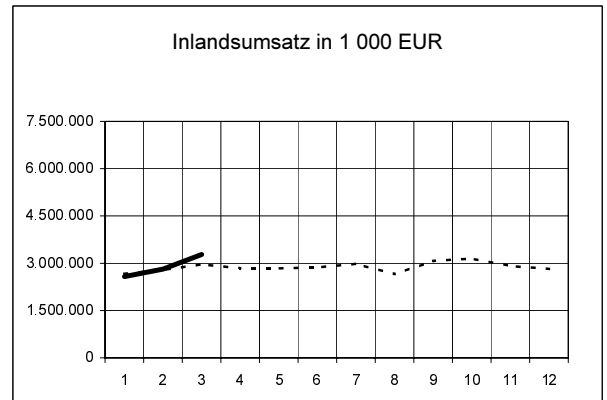
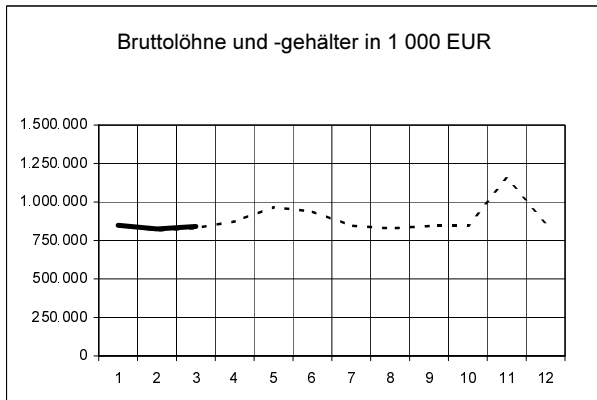
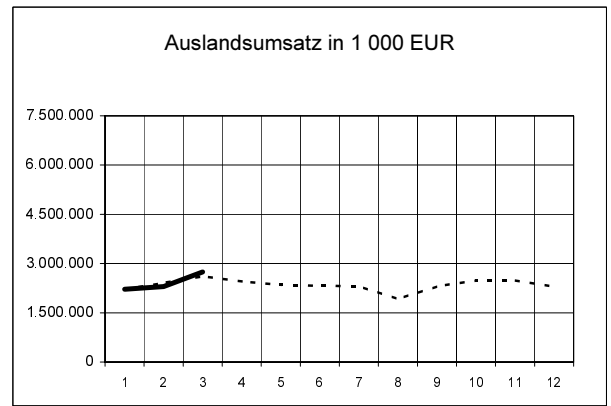
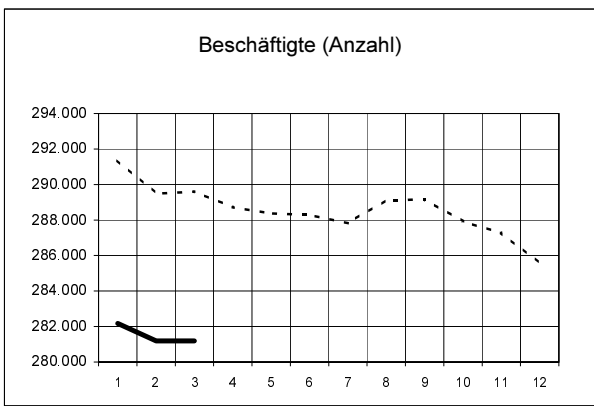
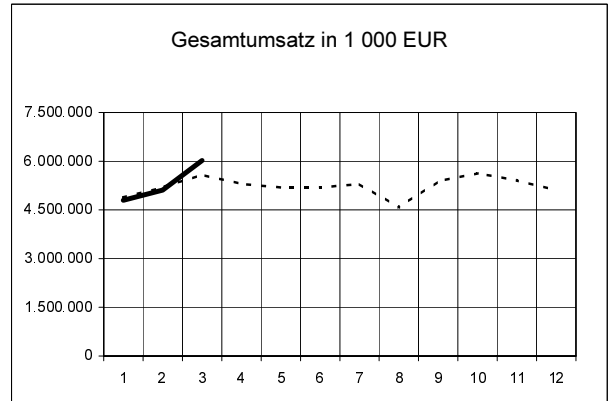
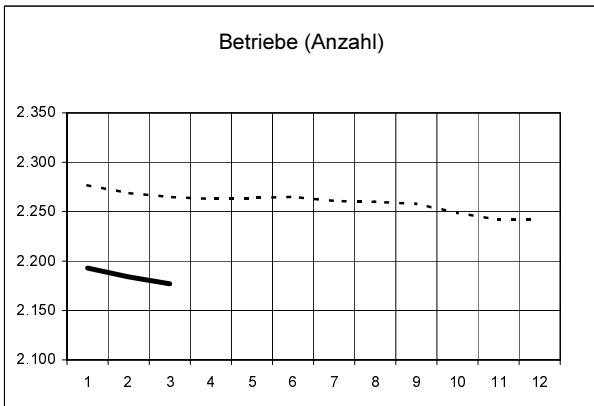
Erläuterung der Fußnoten siehe Seite 3.

5. Fachliche Betriebsteile, Beschäftigte und Umsatz im März 2004 nach Wirtschaftszweigen

Wirtschaftszweig	Fachliche Betriebs- teile	Beschäftigte			Umsatz ⁴⁾			
		ins- gesamt	Ange- stellte	Arbeiter	insgesamt	Inlands- umsatz	Auslands- umsatz	
	Anzahl ²⁾			1 000 EUR				
C+D	Verarbeitendes Gewerbe sowie Bergbau und Gewinnung von Steinen und Erden	2 695	271 157	99 758	171 399	4 987 022	2 788 487	2 198 535
A/EN	Vorleistungsgüterproduzenten und Energie	1 254	131 059	46 959	84 100	2 456 821	1 314 957	1 141 864
B	Investitionsgüterproduzenten	737	77 243	25 473	51 770	1 517 707	770 201	747 506
GG	Gebrauchsgüterproduzenten	97	9 291	3 203	6 088	147 271	97 743	49 528
VG	Verbrauchsgüterproduzenten	607	53 564	24 123	29 441	865 223	605 586	259 636
C	Bergbau und Gewinnung von Steinen und Erden	108	1 888	552	1 336	23 860	19 453	4 407
D	Verarbeitendes Gewerbe	2 587	269 269	99 206	170 063	4 963 162	2 769 034	2 194 128
DA	Ernährungsgewerbe und Tabakverarbeitung	347	24 919	9 534	15 385	451 769	371 241	80 527
15	Ernährungsgewerbe	344	23 361	9 025	14 336	429 722	361 032	68 690
16	Tabakverarbeitung	3	1 558	509	1 049	22 047	10 209	11 838
DB	Textil- und Bekleidungs-gewerbe	46
17	Textilgewerbe	34	.	.	2 102	.	.	.
18	Bekleidungs-gewerbe	12	543	.	.	17 899	.	.
DC	Ledergewerbe	50	3 597	963	2 634	50 589	33 963	16 627
19.3	Herstellung von Schuhen	37	2 958	749	2 209	40 577	26 944	13 633
DD	Holzgewerbe (ohne Herstellung von Möbeln)	103	6 361	1 653	4 708	98 498	83 087	15 411
DE	Papier-, Verlags- und Druckgewerbe	210	18 026	7 065	10 961	285 817	220 901	64 916
21	Papiergewerbe	90	9 560	2 718	6 842	199 151	137 977	61 174
22	Verlags-gewerbe, Druck-gewerbe, Vervielfältigung von bespielten Ton-, Bild- und Datenträgern	120	8 466	4 347	4 119	86 665	82 924	3 741
DF	Kokerei, Mineralölverarbeitung, Herstellung und Verarbeitung von Spalt- und Brutstoffen	4
DG	Herstellung von chemischen Erzeugnissen	162	49 894	28 183	21 711	1 201 193	462 701	738 492
DH	Herstellung von Gummi- und Kunststoffwaren	194	22 661	5 918	16 743	343 757	196 248	147 508
DI	Glasgewerbe, Herstellung von Keramik, Verarbeitung von Steinen und Erden	233	16 235	5 631	10 604	204 282	142 772	61 511
DJ	Metallerzeugung und -bearbeitung, Herstellung von Metallerzeugnissen	424	36 201	9 989	26 212	569 534	345 416	224 118
27	Metallerzeugung und -bearbeitung	57	8 930	2 340	6 590	228 810	107 426	121 384
28	Herstellung von Metallerzeugnissen	367	27 271	7 649	19 622	340 724	237 991	102 734
DK	Maschinenbau	373	35 499	13 950	21 549	524 741	219 657	305 084
DL	Herstellung von Büromaschinen, Datenverarbeitungsgeräten und -einrichtungen; Elektrotechnik, Feinmechanik und Optik	255	16 523	6 285	10 238	216 852	152 954	63 898
30	Herstellung von Büromaschinen, Datenverarbeitungsgeräten und -einrichtungen	13	1 050	628	422	11 325	10 117	1 208
31	Herstellung von Geräten der Elektrizitätserzeugung, -verteilung u.ä.	114	7 607	2 383	5 224	96 459	70 006	26 453
32	Rundfunk- und Nachrichtentechnik	31	2 490	981	1 509	52 578	37 374	15 204
33	Medizin-, Mess-, Steuer- und Regelungstechnik, Optik, Herst. von Uhren	97	5 376	2 293	3 083	56 490	35 456	21 034
DM	Fahrzeugbau	86	27 869	6 575	21 294	846 896	427 029	419 867
34	Herstellung von Kraftwagen und Kraftwagenteilen	65	25 479	5 765	19 714	811 941	406 827	405 114
35	Sonstiger Fahrzeugbau	21	2 390	810	1 580	34 954	20 202	14 753
DN	Herstellung von Möbeln, Schmuck, Musikinstrumenten, Sportgeräten, Spielwaren und sonstigen Erzeugnissen; Recycling	100	7 829	2 281	5 548	107 687	75 930	31 758
36	Herstellung von Möbeln, Schmuck, Musikinstrumenten, Sportgeräten, Spielwaren und sonstigen Erzeugnissen	91	7 343	2 150	5 193	95 339	.	.
36.1	Herstellung von Möbeln	53	5 171	1 505	3 666	74 622	57 902	16 720
36.2	Herstellung von Schmuck und ähnlichen Erzeugnissen	14	637	207	430	7 649	.	.
37	Recycling	9	486	131	355	12 348	.	.

Erläuterung der Fußnoten siehe Seite 3.

Entwicklung ausgewählter Merkmale im verarbeitenden Gewerbe sowie im Bergbau und der Gewinnung von Steinen und Erden 2003 und 2004 nach Monaten



Legende: - - - 2003 — 2004