



Verarbeitendes Gewerbe sowie Bergbau und Gewinnung von Steinen und Erden im Februar 2004

Ergebnisse des Monatsberichts für Betriebe von Unternehmen mit 20 und mehr Beschäftigten

Inhalt

	Seite
Vorbemerkungen	3
Definitionen	4
Systematiken	4
Tabellenteil	
1. Betriebe, Beschäftigung und Umsatz 1996 bis 2004	5
2. Betriebe, Beschäftigung und Umsatz im Februar 2004 nach Wirtschaftszweigen	6
3. Exportquote im Februar 2004 nach Wirtschaftszweigen	13
4. Betriebe, Beschäftigung und Umsatz im Februar 2004 nach Verwaltungsbezirken	14
5. Fachliche Betriebsteile, Beschäftigte und Umsatz im Februar 2004 nach Wirtschaftszweigen	15
Schaubilder	
1. Entwicklung ausgewählter Merkmale im verarbeitenden Gewerbe sowie im Bergbau und der Gewinnung von Steinen und Erden 2003 und 2004 nach Monaten	16

Zeichenerklärung

(nach DIN 55301)

0	weniger als die Hälfte von 1 in der letzten unbesetzten Stelle, jedoch mehr als nichts
-	nichts vorhanden (genau Null)
...	Angabe fällt später an
/	keine Angabe, da Zahlenwert nicht sicher genug
.	Zahlenwert unbekannt oder geheim zu halten
x	Tabellenfach gesperrt, weil Aussage nicht sinnvoll
p	vorläufige Zahl
r	berichtigte Zahl
s	geschätzte Zahl

Geringfügige Abweichungen in den Summen sind auf Runden der Zahlen zurückzuführen.
Abweichungen gegenüber früheren Veröffentlichungen erklären sich durch inzwischen vorgenommene Korrekturen.

Vorbemerkungen

Ziel der Statistik

Die monatlichen Erhebungen stellen kurzfristig Daten über die konjunkturelle Entwicklung des verarbeitenden Gewerbes sowie des Bergbaus und der Gewinnung von Steinen und Erden in wirtschaftssystematischer und regionaler Gliederung zur Verfügung. Die Ergebnisse der Statistik sind wichtiges Material für die Arbeiten der gesetzgebenden Körperschaften, der Bundes- und Landesregierungen, der Verbände, Kammern sowie sonstigen Institutionen und bilden eine unentbehrliche Grundlage für zahlreiche wirtschaftspolitische Entscheidungen.

Rechtsgrundlage

Rechtsgrundlage für die Erhebungen im verarbeitenden Gewerbe ist das Gesetz über die Statistik im Produzierenden Gewerbe in der Fassung der Bekanntmachung vom 21. März 2002 (BGBl. I S. 1181) geändert durch Artikel 2 des Gesetzes vom 26. Juli 2002 (BGBl. I S. 2867) in Verbindung mit dem Gesetz über die Statistik für Bundeszwecke (Bundesstatistikgesetz - BStatG) vom 22. Januar 1987 (BGBl. I S. 462, 565), zuletzt geändert durch Artikel 16 des Gesetzes vom 21. August 2002 (BGBl. I S. 3322).

Berichtskreis

Der Berichtskreis umfasst die Einbetriebsunternehmen des verarbeitenden Gewerbes mit im Allgemeinen 20 und mehr tätigen Personen sowie alle produzierenden Betriebe - unabhängig von der Beschäftigtenzahl - von Mehrbetriebsunternehmen des produzierenden Gewerbes mit im Allgemeinen 20 und mehr tätigen Personen. Um den Bereich des verarbeitenden Gewerbes sowie des Bergbaus und die Gewinnung von Steinen und Erden in der Gliederung nach örtlichen Einheiten weit gehend abzudecken, werden zusätzlich alle Betriebe mit wirtschaftlichem Schwerpunkt im verarbeitenden Gewerbe mit im Allgemeinen 20 tätigen Personen und mehr von Mehrbetriebsunternehmen außerhalb des produzierenden Gewerbes in die Berichterstattung einbezogen.

Aus Gründen einer besseren Repräsentation ist bei folgenden Branchen die Erfassungsgrenze auf 10 und mehr tätige Personen herabgesetzt worden:

- 14.11 - Gewinnung von Naturwerksteinen und Natursteinen, a.n.g.
- 14.21 - Gewinnung von Kies und Sand
- 15.20 - Fischverarbeitung
- 15.31 - Kartoffelverarbeitung
- 15.32 - Herstellung von Frucht- und Gemüsesäften
- 15.33 - Obst- und Gemüseverarbeitung, a.n.g.
- 15.71 - Herstellung von Futtermitteln für Nutztiere
- 15.72 - Herstellung von Futtermitteln für sonstige Tiere
- 15.91 - Herstellung von Spirituosen
- 15.92 - Herstellung von Alkohol
- 15.97 - Herstellung von Malz
- 15.98 - Gewinnung natürlicher Mineralwässer, Herstellung von Erfrischungsgetränken
- 26.63 - Herstellung von Frischbeton (Transportbeton)

Für den Wirtschaftszweig 20.10 Säge-, Hobel- und Holzimprägnierwerke gilt als Erfassungsgrenze ein Jahres-einschnitt von mindestens 5 000 m³ Rohholz.

Grundsätzlich nicht einbezogen werden im Rahmen dieser Statistik die öffentlichen Versorgungsbetriebe sowie die Betriebe des Baugewerbes.

Methodische Hinweise

Bei Betrieben werden die Merkmale "Beschäftigte", und "Umsatz" nach fachlichen Betriebsteilen erhoben und sowohl für Betriebe als auch für fachliche Betriebsteile aufbereitet. Die übrigen in der Veröffentlichung nachgewiesenen Merkmale werden nur für den gesamten Betrieb (einschließlich der baugewerblichen und sonstigen Betriebsteile) erhoben. Hinsichtlich der Darstellung der Ergebnisse für Betriebe wird bei Beschäftigten, Umsätzen und Auftragseingängen zwischen einem Nachweis nach hauptbeteiligten und beteiligten Wirtschaftszweigen unterschieden. Beim Nachweis nach hauptbeteiligten Wirtschaftszweigen in den Tabellen 1 bis 4 werden alle Angaben eines kombinierten Betriebes (örtliche Einheit mit Betriebsteilen in mehreren Wirtschaftszweigen) unter dem Wirtschaftszweig nachgewiesen, bei dem - gemessen an der Zahl der Beschäftigten - der Schwerpunkt des Unternehmens liegt. Eine Ausnahme bildet das Verlagsgewerbe. Hier wird die Verteilung der Umsätze zugrunde gelegt. Für die Gliederung nach beteiligten Wirtschaftszweigen (technische Einheit) in Tabelle 5 werden die Angaben (Beschäftigte, Umsatz) kombinierter Betriebe entsprechend ihrer Fertigung aufgeteilt.

Erläuterung der Fußnoten zu den Tabellen 1 bis 5

1) Ab Januar 1997 einschließlich Auffindungen aus der Handwerkszählung 1995. - 2) Monat = am Ende des Monats; Jahr = Ende September; Zeitraum = Monatsdurchschnitt. - 3) Bis 2002 geleistete Arbeiterstunden, ab 2003 geleistete Arbeitsstunden aller Lohn- und Gehaltsempfänger. - 4) Ohne Umsatzsteuer.

Definitionen

Auslandsumsatz

Direkte Lieferungen und Leistungen an Empfänger, die im Ausland ansässig sind, sowie Lieferungen an Exporteure, die die bestellten Waren ohne Be- und Verarbeitung in das Ausland ausführen. Nach der ab 1968 geltenden gesetzlichen Regelung sind Auslandsumsätze von der Umsatzsteuer (Mehrwertsteuer) befreit.

Beschäftigte

Alle Personen, die am Ende des Monats in einem arbeitsrechtlichen Verhältnis zum Betrieb stehen, tätige Inhaber und Mitinhaber sowie unbezahlt mithelfende Familienangehörige, soweit sie mindestens 1/3 der üblichen Arbeitszeit im Betrieb tätig sind. In den Zahlen für Arbeiter sind gewerblich Auszubildende, in den Angaben für Angestellte kaufmännisch Auszubildende sowie tätige Inhaber, Mitarbeiter und unbezahlt mithelfende Familienangehörige enthalten.

Betrieb

Örtlich getrennte Niederlassung von Unternehmen, einschließlich der Verwaltungs-, Reparatur-, Montage- und Hilfsbetriebe, die mit dem meldenden Betrieb örtlich verbunden sind oder in dessen Nähe liegen. Örtlich getrennte Hauptverwaltungen der Unternehmen werden im verarbeitenden Gewerbe sowie Bergbau und Gewinnung von Steinen und Erden ebenfalls als eigenständige Betriebe erfasst. Die Merkmalswerte sind für den gesamten Betrieb zu melden und schließen auch die nichtproduzierenden Teile ein.

Exportquote

Anteil des Auslandsumsatzes am Gesamtumsatz.

Fachlicher Betriebsteil

Teil des Betriebes, in dem nur eine bestimmte wirtschaftliche Tätigkeit ausgeübt wird (z.B. unterschiedliche Produktionsbereiche). Die Abgrenzung wird durch die WZ 2003-Systematik bestimmt. Im Fall homogener Betriebe bzw. Einbetriebsunternehmen (homogen = gesamte Einheit übt nur eine wirtschaftliche Tätigkeit nach Maßgabe der verwendeten Systematik aus) fallen die Einheiten fachlicher Betriebsteil, Betrieb/Unternehmen zusammen.

Geleistete Arbeitsstunden

Sind die tatsächlich geleisteten Stunden (nicht die bezahlten) aller tätigen Personen (Lohn- und Gehaltsempfänger). Da bis zum Jahr 2002 die tatsächlich geleisteten Arbeiterstunden erhoben wurden, ist der Vorjahresvergleich nicht möglich.

Gesamtumsatz

Umsatz aus Eigenerzeugung, baugewerblicher Umsatz sowie Umsatz aus Handelsware und sonstigen nicht-industriellen Tätigkeiten (wie Erlöse aus Vermietung und Verpachtung, Provisionseinnahmen, Erlöse aus Transportleistungen für Dritte und aus dem Verkauf von eigenen landwirtschaftlichen Erzeugnissen). Als Umsatz gilt die Summe der Rechnungsendbeträge (ohne Umsatzsteuer) einschließlich etwa darin enthaltener Verbrauchsteuern sowie der Kosten für Fracht, Transportversicherung, Porto, Verpackung und Spesen, auch wenn diese gesondert in Rechnung gestellt werden. Außerordentliche und betriebsfremde Erträge aus dem Verkauf von Anlagegütern, aus der Verpachtung von Grundstücken, Zinsen, Dividenden u. dgl. sind nicht im Umsatz enthalten

Löhne, Gehälter

Bruttosummen ohne Arbeitgeberanteile zur Sozialversicherung, jedoch einschließlich Lohn- und Gehaltszuschläge (auch Gratifikationen, Erfindergelder sowie Provisionen, Tantiemen usw.). Vergütungen für gewerblich und kaufmännisch Auszubildende. Nicht erfasst werden allgemeine soziale Aufwendungen sowie Vergütungen, die als Spesenersatz anzusehen sind.

Unternehmen

Rechtliche und zugleich kleinste bilanzierende Einheit ohne rechtlich selbständige Tochtergesellschaften, Arbeitsgemeinschaften, Betriebsführungsgesellschaften usw. Besteht das Unternehmen nur aus einer einzigen örtlichen Niederlassung, gilt es als Einbetriebsunternehmen, verfügt es über mehrere - mindestens zwei - voneinander getrennt liegende, juristisch unselbständige, örtliche Einheiten ist es ein Mehrbetriebsunternehmen.

Systematiken

Die Darstellung der Ergebnisse erfolgt in der Gliederung der Klassifikation der **Wirtschaftszweige, Ausgabe 2003 (WZ 2003)**. Mit Beginn des Jahres 2003 trat diese neue Klassifikation in Kraft. Sie ist in allen Mitgliedsstaaten der Europäischen Union sowohl für die Erhebung als auch für die Darstellung der statistischen Daten bindend.

Veröffentlichungen

Ergebnisse für das Bundesgebiet über den Bereich verarbeitendes Gewerbe sowie Bergbau und Gewinnung von Steinen und Erden werden vom Statistischen Bundesamt in der Fachserie 4, Reihe 4 veröffentlicht.

1. Betriebe, Beschäftigung und Umsatz 1996 bis 2004

Jahr ¹⁾ Monat	Betriebe	Beschäftigte	Geleistete	Bruttolöhne und -gehälter	Umsatz ⁴⁾		Export- quote	
			Arbeits- stunden ³⁾		insgesamt	Auslands- umsatz		
		Anzahl ²⁾	1 000	1 000 EUR		%		
1996		2 183	311 790	317 558	10 166 282	53 206 988	21 700 237	40,8
1997		2 319	315 059	318 809	10 307 124	56 981 710	23 826 697	41,8
1998		2 286	314 687	319 336	10 498 774	58 161 807	23 781 412	40,9
1999		2 291	308 940	313 083	10 419 777	58 152 261	23 878 345	41,1
2000		2 303	305 086	307 912	10 621 061	61 276 698	24 868 761	40,6
2001		2 390	302 652	302 073	10 800 773	61 920 236	26 108 560	42,2
2002		2 374	297 305	291 554	10 705 799	62 191 459	27 155 720	43,7
2003		2 258	289 169	436 570	10 665 973	62 759 833	28 173 486	44,9
2001	Jan.	2 384	302 024	26 246	849 616	4 970 672	2 190 722	44,1
2001	Febr.	2 382	302 052	24 810	815 933	5 026 947	2 141 618	42,6
2001	März	2 387	302 479	27 048	841 787	5 631 153	2 405 296	42,7
2001	April	2 391	301 469	24 928	864 638	5 181 162	2 210 875	42,7
2001	Mai	2 392	301 121	26 258	1 032 182	5 480 495	2 266 927	41,4
2001	Juni	2 393	300 878	24 526	923 860	5 220 362	2 164 298	41,5
2001	Juli	2 403	301 884	24 040	859 343	5 013 006	2 151 400	42,9
2001	Aug.	2 398	303 267	25 537	853 246	5 086 710	2 055 627	40,4
2001	Sept.	2 390	302 652	24 878	835 168	5 053 467	2 095 592	41,5
2001	Okt.	2 390	301 562	26 267	861 735	5 363 179	2 232 599	41,6
2001	Nov.	2 384	300 364	25 771	1 182 990	5 216 604	2 242 398	43,0
2001	Dez.	2 384	297 844	21 763	880 275	4 676 481	1 951 209	41,7
2002	Jan.	2 402	298 591	24 843	839 187	4 729 981	2 063 365	43,6
2002	Febr.	2 402	297 829	23 906	813 349	4 801 825	2 118 109	44,1
2002	März	2 393	297 903	24 575	829 499	5 324 538	2 313 074	43,4
2002	April	2 395	297 535	25 595	863 461	5 471 391	2 438 307	44,6
2002	Mai	2 395	296 678	23 903	966 725	5 065 490	2 199 031	43,4
2002	Juni	2 385	296 192	24 358	946 034	5 322 088	2 312 383	43,4
2002	Juli	2 380	296 323	24 462	869 068	5 385 855	2 384 056	44,3
2002	Aug.	2 375	297 688	23 627	838 583	4 924 287	2 067 944	42,0
2002	Sept.	2 374	297 305	24 497	841 063	5 351 214	2 298 155	42,9
2002	Okt.	2 373	295 917	25 376	854 997	5 391 084	2 327 519	43,2
2002	Nov.	2 366	294 765	24 936	1 161 096	5 463 498	2 470 822	45,2
2002	Dez.	2 366	292 364	21 476	882 737	4 960 208	2 162 956	43,6
2003	Jan.	2 277	291 347	37 838	854 006	4 886 185	2 215 965	45,4
2003	Febr.	2 269	289 487	36 602	814 777	5 197 162	2 408 411	46,3
2003	März	2 265	289 605	36 595	830 786	5 583 114	2 614 720	46,8
2003	April	2 263	288 732	36 792	875 130	5 303 761	2 455 908	46,3
2003	Mai	2 264	288 375	36 641	966 887	5 191 092	2 352 113	45,3
2003	Juni	2 265	288 302	34 893	938 717	5 191 413	2 324 290	44,8
2003	Juli	2 261	287 820	37 392	847 874	5 298 724	2 314 555	43,7
2003	Aug.	2 260	289 119	33 443	828 126	4 573 744	1 916 124	41,9
2003	Sept.	2 258	289 169	37 448	844 681	5 381 398	2 302 412	42,8
2003	Okt.	2 249	287 916	38 186	846 137	5 631 353	2 484 302	44,1
2003	Nov.	2 242	287 281	37 105	1 152 148	5 410 022	2 492 465	46,1
2003	Dez.	2 242	285 558	33 635	866 704	5 111 866	2 292 220	44,8
2004	Jan.	2 193	282 180	35 757	848 865	4 794 001	2 216 939	46,2
2004	Febr.	2 184	281 191	35 018	825 351	5 111 954	2 298 631	45,0

Erläuterung der Fußnoten siehe Seite 3.

2. Betriebe, Beschäftigung und Umsatz im Februar 2004 nach Wirtschaftszweigen

Wirtschaftszweig	Februar 2004	Veränderung in % Februar 2004		Januar - Februar		
		Januar 2004	Februar 2003	2003	2004	Veränderung in %
		Betriebe (Anzahl) 2)				
C+D Verarbeitendes Gewerbe sowie Bergbau und Gewinnung von Steinen und Erden	2 184	-0,4	-3,7	2 273	2 189	-3,7
A/EN Vorleistungsgüterproduzenten und Energie	993	-0,3	-2,9	1 025	995	-2,9
B Investitionsgüterproduzenten	611	-0,5	-2,7	629	613	-2,5
GG Gebrauchsgüterproduzenten	80	0,0	-14,0	93	80	-14,0
VG Verbrauchsgüterproduzenten	500	-0,6	-4,8	527	502	-4,7
C Bergbau und Gewinnung von Steinen und Erden	97	-1,0	-3,0	100	98	-2,0
D Verarbeitendes Gewerbe	2 087	-0,4	-3,8	2 173	2 091	-3,8
DA Ernährungsgewerbe und Tabakverarbeitung	294	-0,7	1,0	292	295	1,0
15 Ernährungsgewerbe	291	-0,7	1,0	289	292	1,0
16 Tabakverarbeitung	3	0,0	0,0	3	3	0,0
DB Textil- und Bekleidungsgewerbe	37	0,0	-5,1	40	37	-7,5
17 Textilgewerbe	26	0,0	-3,7	28	26	-7,1
18 Bekleidungsgewerbe	11	0,0	-8,3	12	11	-8,3
DC Ledergewerbe	47	-2,1	-17,5	58	48	-17,2
19.3 Herstellung von Schuhen	34	-2,9	-22,7	45	35	-22,2
DD Holzgewerbe (ohne Herstellung von Möbeln)	92	0,0	-8,0	100	92	-8,0
DE Papier-, Verlags- und Druckgewerbe	168	0,0	-5,6	178	168	-5,6
21 Papiergewerbe	74	0,0	0,0	74	74	0,0
22 Verlagsgewerbe, Druckgewerbe, Vervielfältigung von bespielten Ton-, Bild- und Datenträgern	94	0,0	-9,6	104	94	-9,6
DF Kokerei, Mineralölverarbeitung, Herstellung und Verarbeitung von Spalt- und Brutstoffen	3	0,0	0,0	3	3	0,0
DG Herstellung von chemischen Erzeugnissen	92	0,0	-4,2	96	92	-4,2
DH Herstellung von Gummi- und Kunststoffwaren	150	-0,7	-5,7	160	151	-5,6
DI Glasgewerbe, Herstellung von Keramik, Verarbeitung von Steinen und Erden	194	-0,5	-5,8	207	195	-5,8
DJ Metallerzeugung und -bearbeitung, Herstellung von Metallerzeugnissen	338	0,3	-3,4	350	338	-3,4
27 Metallerzeugung und -bearbeitung	39	0,0	-2,5	40	39	-2,5
28 Herstellung von Metallerzeugnissen	299	0,3	-3,5	310	299	-3,5
DK Maschinenbau	306	-0,6	-2,9	316	307	-2,8
DL Herstellung von Büromaschinen, Datenverarbeitungsgeräten und -einrichtungen; Elektrotechnik, Feinmechanik und Optik	210	-0,9	4,5	201	211	5,0
30 Herstellung von Büromaschinen, Datenverarbeitungsgeräten und -einrichtungen	13	-7,1	0,0	13	14	7,7
31 Herstellung von Geräten der Elektrizitätserzeugung, -verteilung u.ä.	86	-1,1	6,2	81	87	7,4
32 Rundfunk- und Nachrichtentechnik	27	0,0	3,8	26	27	3,8
33 Medizin-, Mess-, Steuer- und Regelungstechnik, Optik, Herst. von Uhren	84	0,0	3,7	81	84	3,7
DM Fahrzeugbau	71	0,0	-9,0	78	71	-9,0
34 Herstellung von Kraftwagen und Kraftwagenteilen	56	0,0	-8,2	61	56	-8,2
35 Sonstiger Fahrzeugbau	15	0,0	-11,8	17	15	-11,8
DN Herstellung von Möbeln, Schmuck, Musikinstrumenten, Sportgeräten, Spielwaren und sonstigen Erzeugnissen; Recycling	85	0,0	-11,5	96	85	-11,5
36 Herstellung von Möbeln, Schmuck, Musikinstrumenten, Sportgeräten, Spielwaren und sonstigen Erzeugnissen	77	0,0	-12,5	88	77	-12,5
36.1 Herstellung von Möbeln	44	0,0	-12,0	50	44	-12,0
36.2 Herstellung von Schmuck und ähnlichen Erzeugnissen	13	0,0	-23,5	17	13	-23,5
37 Recycling	8	0,0	0,0	8	8	0,0

Erläuterung der Fußnoten siehe Seite 3.

2. Betriebe, Beschäftigung und Umsatz im Februar 2004 nach Wirtschaftszweigen

Wirtschaftszweig	Februar 2004	Veränderung in % Februar 2004		Januar - Februar			
		Januar 2004	Februar 2003	2003	2004	Veränderung in %	
		Beschäftigte (Anzahl) 2)					
C+D	Verarbeitendes Gewerbe sowie Bergbau und Gewinnung von Steinen und Erden	281 191	-0,4	-2,9	290 417	281 686	-3,0
A/EN	Vorleistungsgüterproduzenten und Energie	141 035	-0,4	-2,8	145 451	141 346	-2,8
B	Investitionsgüterproduzenten	78 509	-0,4	-3,1	81 366	78 650	-3,3
GG	Gebrauchsgüterproduzenten	8 572	-0,1	-11,6	9 709	8 578	-11,6
VG	Verbrauchsgüterproduzenten	53 075	-0,1	-1,2	53 892	53 112	-1,4
C	Bergbau und Gewinnung von Steinen und Erden	1 934	-1,5	-2,2	1 998	1 949	-2,5
D	Verarbeitendes Gewerbe	279 257	-0,3	-2,9	288 420	279 737	-3,0
DA	Ernährungsgewerbe und Tabakverarbeitung	25 657	0,3	4,4	24 626	25 620	4,0
15	Ernährungsgewerbe	24 080	-0,2	4,0	23 219	24 105	3,8
16	Tabakverarbeitung	1 577	8,5	11,8	1 407	1 515	7,7
DB	Textil- und Bekleidungsgewerbe	.	.	.	3 074	.	.
17	Textilgewerbe	.	.	.	2 404	.	.
18	Bekleidungsgewerbe	551	0,5	-17,8	670	550	-17,9
DC	Ledergewerbe	3 761	-2,3	-19,3	4 702	3 806	-19,1
19.3	Herstellung von Schuhen	3 025	-2,4	-21,9	3 910	3 062	-21,7
DD	Holzgewerbe (ohne Herstellung von Möbeln)	6 500	-0,7	-3,7	6 781	6 523	-3,8
DE	Papier-, Verlags- und Druckgewerbe	18 035	-0,4	-3,2	18 664	18 069	-3,2
21	Papiergewerbe	9 552	-0,2	-1,2	9 686	9 562	-1,3
22	Verlagsgewerbe, Druckgewerbe, Vervielfältigung von bespielten Ton-, Bild- und Datenträgern	8 483	-0,6	-5,3	8 978	8 507	-5,2
DF	Kokerei, Mineralölverarbeitung, Herstellung und Verarbeitung von Spalt- und Brutstoffen	.	.	.	330	.	.
DG	Herstellung von chemischen Erzeugnissen	57 383	-0,3	-3,8	59 781	57 475	-3,9
DH	Herstellung von Gummi- und Kunststoffwaren	22 312	-0,8	-2,0	22 855	22 398	-2,0
DI	Glasgewerbe, Herstellung von Keramik, Verarbeitung von Steinen und Erden	17 631	-0,3	-2,9	18 186	17 660	-2,9
DJ	Metallerzeugung und -bearbeitung, Herstellung von Metallerzeugnissen	36 784	-0,4	-0,6	36 981	36 863	-0,3
27	Metallerzeugung und -bearbeitung	8 577	-0,5	-0,5	8 603	8 597	-0,1
28	Herstellung von Metallerzeugnissen	28 207	-0,4	-0,6	28 378	28 266	-0,4
DK	Maschinenbau	34 467	-0,6	-2,7	35 688	34 568	-3,1
DL	Herstellung von Büromaschinen, Datenverarbeitungsgeräten und -einrichtungen; Elektrotechnik, Feinmechanik und Optik	16 748	0,1	-7,0	18 130	16 737	-7,7
30	Herstellung von Büromaschinen, Datenverarbeitungsgeräten und -einrichtungen	1 061	1,0	-52,0	2 261	1 056	-53,3
31	Herstellung von Geräten der Elektrizitätserzeugung, -verteilung u.ä.	7 495	-0,2	-2,8	7 797	7 503	-3,8
32	Rundfunk- und Nachrichtentechnik	2 714	0,5	-5,2	2 845	2 707	-4,9
33	Medizin-, Mess-, Steuer- und Regelungstechnik, Optik, Herst. von Uhren	5 478	0,3	4,6	5 228	5 471	4,6
DM	Fahrzeugbau	28 927	-0,2	-3,1	29 841	28 955	-3,0
34	Herstellung von Kraftwagen und Kraftwagenteilen	26 664	-0,2	-3,4	27 605	26 695	-3,3
35	Sonstiger Fahrzeugbau	2 263	0,2	1,3	2 236	2 261	1,1
DN	Herstellung von Möbeln, Schmuck, Musikinstrumenten, Sportgeräten, Spielwaren und sonstigen Erzeugnissen; Recycling	7 847	-0,3	-10,3	8 784	7 859	-10,5
36	Herstellung von Möbeln, Schmuck, Musikinstrumenten, Sportgeräten, Spielwaren und sonstigen Erzeugnissen	7 327	-0,3	-11,2	8 280	7 339	-11,4
36.1	Herstellung von Möbeln	5 227	0,1	-7,1	5 657	5 224	-7,7
36.2	Herstellung von Schmuck und ähnlichen Erzeugnissen	627	-2,0	-17,2	757	634	-16,2
37	Recycling	520	0,0	3,8	504	520	3,2

Erläuterung der Fußnoten siehe Seite 3.

2. Betriebe, Beschäftigung und Umsatz im Februar 2004 nach Wirtschaftszweigen

Wirtschaftszweig	Februar 2004	Veränderung in % Februar 2004		Januar - Februar		
		Januar 2004	Februar 2003	2003	2004	Verände- rung in %

Geleistete Arbeitsstunden (1 000)

C+D Verarbeitendes Gewerbe sowie Bergbau und Gewinnung von Steinen und Erden	35 018	-2,1	-4,3	74 440	70 775	-4,9
A/EN Vorleistungsgüterproduzenten und Energie	17 582	-2,8	-4,4	37 535	35 676	-5,0
B Investitionsgüterproduzenten	9 893	-0,2	-4,9	20 999	19 805	-5,7
GG Gebrauchsgüterproduzenten	1 063	-1,1	-11,8	2 431	2 137	-12,1
VG Verbrauchsgüterproduzenten	6 480	-3,0	-1,9	13 475	13 158	-2,4
C Bergbau und Gewinnung von Steinen und Erden	260	-1,2	-4,3	557	524	-6,0
D Verarbeitendes Gewerbe	34 758	-2,1	-4,3	73 883	70 252	-4,9
DA Ernährungsgewerbe und Tabakverarbeitung	3 214	-2,8	2,4	6 471	6 522	0,8
15 Ernährungsgewerbe	2 986	-2,8	1,8	6 034	6 057	0,4
16 Tabakverarbeitung	228	-3,9	11,2	437	465	6,4
DB Textil- und Bekleidungsgewerbe	.	.	.	770	.	.
17 Textilgewerbe	.	.	.	623	.	.
18 Bekleidungsgewerbe	64	-3,1	-12,2	147	130	-11,4
DC Ledergewerbe	492	-7,8	-18,6	1 247	1 026	-17,8
19.3 Herstellung von Schuhen	403	-7,1	-20,1	1 047	838	-20,0
DD Holzgewerbe (ohne Herstellung von Möbeln)	835	-0,7	-1,0	1 741	1 677	-3,7
DE Papier-, Verlags- und Druckgewerbe	2 036	-2,6	-2,2	4 211	4 128	-2,0
21 Papiergewerbe	1 190	-1,3	-0,9	2 453	2 396	-2,3
22 Verlagsgewerbe, Druckgewerbe, Vervielfältigung von bespielten Ton-, Bild- und Datenträgern	846	-4,5	-4,1	1 758	1 732	-1,5
DF Kokerei, Mineralölverarbeitung, Herstellung und Verarbeitung von Spalt- und Brutstoffen	.	.	.	90	.	.
DG Herstellung von chemischen Erzeugnissen	7 164	-3,9	-3,9	15 351	14 616	-4,8
DH Herstellung von Gummi- und Kunststoffwaren	2 854	-2,7	-4,8	6 101	5 785	-5,2
DI Glasgewerbe, Herstellung von Keramik, Verarbeitung von Steinen und Erden	2 268	-4,0	-7,4	4 958	4 631	-6,6
DJ Metallerzeugung und -bearbeitung, Herstellung von Metallerzeugnissen	4 329	-1,6	-3,5	9 050	8 727	-3,6
27 Metallerzeugung und -bearbeitung	923	3,0	-4,9	1 907	1 819	-4,6
28 Herstellung von Metallerzeugnissen	3 406	-2,7	-3,1	7 142	6 908	-3,3
DK Maschinenbau	4 546	-1,2	-2,0	9 365	9 146	-2,3
DL Herstellung von Büromaschinen, Datenverarbeitungsgeräten und -einrichtungen; Elektrotechnik, Feinmechanik und Optik	2 151	0,0	-8,8	4 764	4 302	-9,7
30 Herstellung von Büromaschinen, Datenverarbeitungsgeräten und -einrichtungen	142	-2,3	-56,5	667	288	-56,8
31 Herstellung von Geräten der Elektrizitätserzeugung, -verteilung u.ä.	939	-2,0	-5,1	2 010	1 897	-5,6
32 Rundfunk- und Nachrichtentechnik	364	0,4	1,9	713	726	1,9
33 Medizin-, Mess-, Steuer- und Regelungstechnik, Optik, Herst. von Uhren	705	3,0	3,1	1 373	1 390	1,2
DM Fahrzeugbau	3 494	1,8	-6,8	7 525	6 926	-8,0
34 Herstellung von Kraftwagen und Kraftwagenteilen	3 229	2,7	-6,7	6 938	6 375	-8,1
35 Sonstiger Fahrzeugbau	264	-7,6	-7,6	586	551	-6,0
DN Herstellung von Möbeln, Schmuck, Musikinstrumenten, Sportgeräten, Spielwaren und sonstigen Erzeugnissen; Recycling	964	-2,4	-12,2	2 240	1 952	-12,8
36 Herstellung von Möbeln, Schmuck, Musikinstrumenten, Sportgeräten, Spielwaren und sonstigen Erzeugnissen	892	-2,3	-12,7	2 085	1 804	-13,5
36.1 Herstellung von Möbeln	631	-2,2	-9,4	1 409	1 276	-9,5
36.2 Herstellung von Schmuck und ähnlichen Erzeugnissen	82	-4,4	-20,5	208	168	-19,4
37 Recycling	73	-4,4	-6,9	155	149	-4,1

Erläuterung der Fußnoten siehe Seite 3.

2. Betriebe, Beschäftigung und Umsatz im Februar 2004 nach Wirtschaftszweigen

Wirtschaftszweig	Februar 2004	Veränderung in % Februar 2004		Januar - Februar		
		Januar 2004	Februar 2003	2003	2004	Veränderung in %

Bruttolöhne und -gehälter (1 000 EUR)

C+D	Verarbeitendes Gewerbe sowie Bergbau und Gewinnung von Steinen und Erden	825 351	-2,8	1,3	1 668 783	1 674 216	0,3
A/EN	Vorleistungsgüterproduzenten und Energie	432 011	-2,8	2,5	862 290	876 595	1,7
B	Investitionsgüterproduzenten	242 809	-2,5	0,5	497 668	491 963	-1,1
GG	Gebrauchsgüterproduzenten	20 334	-10,4	-10,3	46 783	43 028	-8,0
VG	Verbrauchsgüterproduzenten	130 196	-1,7	0,9	262 042	262 630	0,2
C	Bergbau und Gewinnung von Steinen und Erden	4 964	-6,9	-3,6	10 688	10 297	-3,7
D	Verarbeitendes Gewerbe	820 387	-2,7	1,3	1 658 096	1 663 920	0,4
DA	Ernährungsgewerbe und Tabakverarbeitung	56 565	-1,9	6,2	107 537	114 226	6,2
15	Ernährungsgewerbe	50 023	-3,4	6,7	95 582	101 832	6,5
16	Tabakverarbeitung	6 542	11,8	2,2	11 955	12 394	3,7
DB	Textil- und Bekleidungsgewerbe	.	.	.	13 595	.	.
17	Textilgewerbe	5 571	-3,5	8,8	10 900	11 345	4,1
18	Bekleidungsgewerbe	.	.	.	2 696	.	.
DC	Ledergewerbe	6 771	-8,5	-17,1	17 127	14 168	-17,3
19.3	Herstellung von Schuhen	5 491	-7,8	-19,5	14 348	11 447	-20,2
DD	Holzgewerbe (ohne Herstellung von Möbeln)	15 777	-5,2	-0,9	33 183	32 415	-2,3
DE	Papier-, Verlags- und Druckgewerbe	45 917	-3,0	-5,6	97 483	93 237	-4,4
21	Papiergewerbe	26 590	-1,1	-0,8	53 986	53 483	-0,9
22	Verlagsgewerbe, Druckgewerbe, Vervielfältigung von bespielten Ton-, Bild- und Datenträgern	19 327	-5,4	-11,6	43 497	39 755	-8,6
DF	Kokerei, Mineralölverarbeitung, Herstellung und Verarbeitung von Spalt- und Brutstoffen	.	.	.	2 350	.	.
DG	Herstellung von chemischen Erzeugnissen	206 645	-2,8	0,9	418 168	419 187	0,2
DH	Herstellung von Gummi- und Kunststoffwaren	60 648	-6,6	6,3	117 643	125 612	6,8
DI	Glasgewerbe, Herstellung von Keramik, Verarbeitung von Steinen und Erden	54 280	1,1	4,2	106 542	107 966	1,3
DJ	Metallerzeugung und -bearbeitung, Herstellung von Metallerzeugnissen	103 091	-1,2	7,6	196 984	207 450	5,3
27	Metallerzeugung und -bearbeitung	28 912	8,6	14,0	51 523	55 545	7,8
28	Herstellung von Metallerzeugnissen	74 179	-4,6	5,3	145 461	151 905	4,4
DK	Maschinenbau	106 069	0,4	3,5	207 477	211 750	2,1
DL	Herstellung von Büromaschinen, Datenverarbeitungsgeräten und -einrichtungen; Elektrotechnik, Feinmechanik und Optik	43 679	-0,9	-16,9	102 619	87 764	-14,5
30	Herstellung von Büromaschinen, Datenverarbeitungsgeräten und -einrichtungen	3 185	2,0	-75,5	22 279	6 309	-71,7
31	Herstellung von Geräten der Elektrizitätserzeugung, -verteilung u.ä.	18 653	1,2	1,0	37 727	37 087	-1,7
32	Rundfunk- und Nachrichtentechnik	7 330	-1,5	-3,4	15 529	14 773	-4,9
33	Medizin-, Mess-, Steuer- und Regelungstechnik, Optik, Herst. von Uhren	14 512	-3,8	7,5	27 084	29 594	9,3
DM	Fahrzeugbau	95 471	-5,8	5,1	195 625	196 786	0,6
34	Herstellung von Kraftwagen und Kraftwagenteilen	89 101	-6,7	5,3	183 271	184 635	0,7
35	Sonstiger Fahrzeugbau	6 370	10,2	2,3	12 354	12 151	-1,6
DN	Herstellung von Möbeln, Schmuck, Musikinstrumenten, Sportgeräten, Spielwaren und sonstigen Erzeugnissen; Recycling	17 706	-10,9	-12,6	41 761	37 581	-10,0
36	Herstellung von Möbeln, Schmuck, Musikinstrumenten, Sportgeräten, Spielwaren und sonstigen Erzeugnissen	16 625	-11,3	-13,1	39 521	35 377	-10,5
36.1	Herstellung von Möbeln	12 614	-14,2	-8,0	28 588	27 317	-4,4
36.2	Herstellung von Schmuck und ähnlichen Erzeugnissen	1 131	1,7	-12,8	2 674	2 243	-16,1
37	Recycling	1 081	-3,7	-2,7	2 240	2 204	-1,6

Erläuterung der Fußnoten siehe Seite 3.

2. Betriebe, Beschäftigung und Umsatz im Februar 2004 nach Wirtschaftszweigen

Wirtschaftszweig	Februar 2004	Veränderung in % Februar 2004		Januar - Februar		
		Januar 2004	Februar 2003	2003	2004	Veränderung in %

Gesamtumsatz (1 000 EUR) 4)

C+D	Verarbeitendes Gewerbe sowie Bergbau und Gewinnung von Steinen und Erden	5 111 954	6,6	-1,6	10 083 346	9 905 956	-1,8
A/EN	Vorleistungsgüterproduzenten und Energie	2 758 273	3,5	-2,3	5 572 359	5 422 993	-2,7
B	Investitionsgüterproduzenten	1 340 418	19,0	0,0	2 442 842	2 467 192	1,0
GG	Gebrauchsgüterproduzenten	109 100	4,4	-8,8	234 880	213 578	-9,1
VG	Verbrauchsgüterproduzenten	904 163	0,7	-1,0	1 833 265	1 802 193	-1,7
C	Bergbau und Gewinnung von Steinen und Erden	19 432	28,4	15,2	33 532	34 560	3,1
D	Verarbeitendes Gewerbe	5 092 523	6,6	-1,7	10 049 815	9 871 396	-1,8
DA	Ernährungsgewerbe und Tabakverarbeitung	499 062	5,1	3,0	974 135	974 076	0,0
15	Ernährungsgewerbe	419 252	2,6	2,1	827 747	827 866	0,0
16	Tabakverarbeitung	79 810	20,2	7,9	146 388	146 210	-0,1
DB	Textil- und Bekleidungsgewerbe	.	.	.	91 247	.	.
17	Textilgewerbe
18	Bekleidungsgewerbe	17 261	121,7	.	.	25 046	.
DC	Ledergewerbe	53 389	4,5	-6,4	115 358	104 458	-9,4
19.3	Herstellung von Schuhen	43 451	5,9	-8,2	97 050	84 469	-13,0
DD	Holzgewerbe (ohne Herstellung von Möbeln)	83 207	-5,9	8,2	155 712	171 655	10,2
DE	Papier-, Verlags- und Druckgewerbe	258 755	-2,4	1,5	534 805	523 864	-2,0
21	Papiergewerbe	184 088	-0,9	7,0	370 285	369 915	-0,1
22	Verlagsgewerbe, Druckgewerbe, Vervielfältigung von bespielten Ton-, Bild- und Datenträgern	74 667	-5,8	-9,9	164 521	153 949	-6,4
DF	Kokerei, Mineralölverarbeitung, Herstellung und Verarbeitung von Spalt- und Brutstoffen	.	.	.	22 052	.	.
DG	Herstellung von chemischen Erzeugnissen	1 649 106	3,6	-4,6	3 368 383	3 240 817	-3,8
DH	Herstellung von Gummi- und Kunststoffwaren	317 616	3,9	0,4	628 444	623 385	-0,8
DI	Glasgewerbe, Herstellung von Keramik, Verarbeitung von Steinen und Erden	195 876	2,6	-3,8	397 291	386 733	-2,7
DJ	Metallerzeugung und -bearbeitung, Herstellung von Metallerzeugnissen	498 392	-1,3	-2,9	1 024 947	1 003 522	-2,1
27	Metallerzeugung und -bearbeitung	184 260	-1,7	-9,5	399 889	371 764	-7,0
28	Herstellung von Metallerzeugnissen	314 132	-1,1	1,5	625 058	631 759	1,1
DK	Maschinenbau	431 593	6,1	-3,1	826 263	838 293	1,5
DL	Herstellung von Büromaschinen, Datenverarbeitungsgeräten und -einrichtungen; Elektrotechnik, Feinmechanik und Optik	193 894	-6,1	0,5	371 157	400 390	7,9
30	Herstellung von Büromaschinen, Datenverarbeitungsgeräten und -einrichtungen	17 313	31,6	-17,4	37 589	30 464	-19,0
31	Herstellung von Geräten der Elektrizitätserzeugung, -verteilung u.ä.	82 493	-25,6	3,2	165 098	193 343	17,1
32	Rundfunk- und Nachrichtentechnik	48 283	35,9	14,2	71 655	83 808	17,0
33	Medizin-, Mess-, Steuer- und Regelungstechnik, Optik, Herst. von Uhren	45 805	-2,5	-7,8	96 816	92 774	-4,2
DM	Fahrzeugbau	759 148	36,2	2,2	1 329 069	1 316 498	-0,9
34	Herstellung von Kraftwagen und Kraftwagenteilen	731 722	39,1	3,3	1 263 339	1 257 876	-0,4
35	Sonstiger Fahrzeugbau	27 426	-12,1	-19,7	65 730	58 622	-10,8
DN	Herstellung von Möbeln, Schmuck, Musikinstrumenten, Sportgeräten, Spielwaren und sonstigen Erzeugnissen; Recycling	94 124	-0,4	-9,8	210 953	188 610	-10,6
36	Herstellung von Möbeln, Schmuck, Musikinstrumenten, Sportgeräten, Spielwaren und sonstigen Erzeugnissen	77 951	-5,0	-18,3	193 202	160 028	-17,2
36.1	Herstellung von Möbeln	59 490	6,6	-8,7	126 421	115 289	-8,8
36.2	Herstellung von Schmuck und ähnlichen Erzeugnissen	6 695	3,9	-36,3	21 339	13 138	-38,4
37	Recycling	16 173	30,3	79,1	17 751	28 582	61,0

Erläuterung der Fußnoten siehe Seite 3.

2. Betriebe, Beschäftigung und Umsatz im Februar 2004 nach Wirtschaftszweigen

Wirtschaftszweig	Februar 2004	Veränderung in % Februar 2004		Januar - Februar			
		Januar 2004	Februar 2003	2003	2004	Veränderung in %	
		Inlandsumsatz (1 000 EUR) 4)					
C+D	Verarbeitendes Gewerbe sowie Bergbau und Gewinnung von Steinen und Erden	2 813 323	9,2	0,9	5 458 970	5 390 386	-1,3
A/EN	Vorleistungsgüterproduzenten und Energie	1 419 724	9,7	1,1	2 752 581	2 713 637	-1,4
B	Investitionsgüterproduzenten	654 860	18,9	5,0	1 179 907	1 205 567	2,2
GG	Gebrauchsgüterproduzenten	76 545	2,5	-7,6	164 790	151 243	-8,2
VG	Verbrauchsgüterproduzenten	662 193	0,7	-2,2	1 361 693	1 319 939	-3,1
C	Bergbau und Gewinnung von Steinen und Erden	14 412	33,2	16,6	24 471	25 233	3,1
D	Verarbeitendes Gewerbe	2 798 911	9,1	0,8	5 434 499	5 365 153	-1,3
DA	Ernährungsgewerbe und Tabakverarbeitung	429 881	6,4	5,1	828 534	834 049	0,7
15	Ernährungsgewerbe	362 500	3,6	4,0	707 861	712 366	0,6
16	Tabakverarbeitung	67 381	24,1	11,5	120 673	121 683	0,8
DB	Textil- und Bekleidungsgewerbe	29 143	53,1	.	.	48 182	.
17	Textilgewerbe	.	.	.	40 767	.	.
18	Bekleidungsgewerbe
DC	Ledergewerbe	32 698	2,5	-7,4	70 076	64 610	-7,8
19,3	Herstellung von Schuhen	25 779	3,3	-7,7	56 219	50 726	-9,8
DD	Holzwerte (ohne Herstellung von Möbeln)	69 889	-1,1	.	.	140 527	.
DE	Papier-, Verlags- und Druckgewerbe
21	Papiergewerbe	125 726	-0,2	6,2	255 474	251 719	-1,5
22	Verlagsgewerbe, Druckgewerbe, Vervielfältigung von bespielten Ton-, Bild- und Datenträgern
DF	Kokerei, Mineralölverarbeitung, Herstellung und Verarbeitung von Spalt- und Brutstoffen
DG	Herstellung von chemischen Erzeugnissen	677 226	15,9	-2,7	1 313 154	1 261 356	-3,9
DH	Herstellung von Gummi- und Kunststoffwaren	180 329	3,6	-1,0	361 323	354 377	-1,9
DI	Glasgewerbe, Herstellung von Keramik, Verarbeitung von Steinen und Erden	131 650	5,6	1,0	253 480	256 359	1,1
DJ	Metallerzeugung und -bearbeitung, Herstellung von Metallerzeugnissen	303 557	-2,2	-1,7	621 210	614 085	-1,1
27	Metallerzeugung und -bearbeitung	86 428	1,7	-7,3	180 429	171 375	-5,0
28	Herstellung von Metallerzeugnissen	217 129	-3,7	0,8	440 781	442 711	0,4
DK	Maschinenbau	186 756	18,6	-5,9	368 659	344 172	-6,6
DL	Herstellung von Büromaschinen, Datenverarbeitungsgeräten und -einrichtungen; Elektrotechnik, Feinmechanik und Optik	140 883	-3,5	13,5	242 696	286 950	18,2
30	Herstellung von Büromaschinen, Datenverarbeitungsgeräten und -einrichtungen	15 878	34,5	.	.	27 681	.
31	Herstellung von Geräten der Elektrizitätserzeugung, -verteilung u.ä.	57 596	-24,9	.	.	134 273	.
32	Rundfunk- und Nachrichtentechnik	38 289	44,9	49,8	44 937	64 714	44,0
33	Medizin-, Mess-, Steuer- und Regelungstechnik, Optik, Herst. von Uhren	29 121	-6,5	.	.	60 282	.
DM	Fahrzeugbau	346 441	30,8	9,7	601 664	611 315	1,6
34	Herstellung von Kraftwagen und Kraftwagenteilen	328 237	33,8	11,3	558 656	573 473	2,7
35	Sonstiger Fahrzeugbau	18 204	-7,3	-13,5	43 007	37 842	-12,0
DN	Herstellung von Möbeln, Schmuck, Musikinstrumenten, Sportgeräten, Spielwaren und sonstigen Erzeugnissen; Recycling	65 637	-5,6	-16,2	159 492	135 190	-15,2
36	Herstellung von Möbeln, Schmuck, Musikinstrumenten, Sportgeräten, Spielwaren und sonstigen Erzeugnissen	54 987	-9,5	-23,9	148 027	115 739	-21,8
36.1	Herstellung von Möbeln	45 290	5,0	-8,6	96 224	88 440	-8,1
36.2	Herstellung von Schmuck und ähnlichen Erzeugnissen	.	.	.	15 960	.	.
37	Recycling	10 650	21,0	74,8	11 465	19 451	69,7

Erläuterung der Fußnoten siehe Seite 3.

2. Betriebe, Beschäftigung und Umsatz im Februar 2004 nach Wirtschaftszweigen

Wirtschaftszweig	Februar 2004	Veränderung in % Februar 2004		Januar - Februar		
		Januar 2004	Februar 2003	2003	2004	Verände- rung in %

Auslandsumsatz (1 000 EUR) 4)

C+D	Verarbeitendes Gewerbe sowie Bergbau und Gewinnung von Steinen und Erden	2 298 631	3,7	-4,6	4 624 376	4 515 570	-2,4
A/EN	Vorleistungsgüterproduzenten und Energie	1 338 549	-2,4	-5,7	2 819 779	2 709 356	-3,9
B	Investitionsgüterproduzenten	685 558	19,0	-4,3	1 262 935	1 261 624	-0,1
GG	Gebrauchsgüterproduzenten	32 555	9,3	-11,5	70 090	62 335	-11,1
VG	Verbrauchsgüterproduzenten	241 970	0,7	2,6	471 573	482 255	2,3
C	Bergbau und Gewinnung von Steinen und Erden	5 019	16,5	11,5	9 061	9 327	2,9
D	Verarbeitendes Gewerbe	2 293 612	3,7	-4,6	4 615 316	4 506 243	-2,4
DA	Ernährungsgewerbe und Tabakverarbeitung	69 182	-2,3	-8,6	145 601	140 027	-3,8
15	Ernährungsgewerbe	56 752	-3,4	-8,6	119 886	115 500	-3,7
16	Tabakverarbeitung	12 430	2,8	-8,3	25 715	24 526	-4,6
DB	Textil- und Bekleidungsgewerbe
17	Textilgewerbe	10 388	35,3	.	.	18 065	.
18	Bekleidungsgewerbe
DC	Ledergewerbe	20 691	8,0	-4,8	45 282	39 848	-12,0
19,3	Herstellung von Schuhen	17 672	10,0	-8,9	40 832	33 743	-17,4
DD	Holzgewerbe (ohne Herstellung von Möbeln)	13 317	-25,2	.	.	31 128	.
DE	Papier-, Verlags- und Druckgewerbe
21	Papiergewerbe	58 362	-2,5	8,9	114 811	118 196	2,9
22	Verlagsgewerbe, Druckgewerbe, Vervielfältigung von bespielten Ton-, Bild- und Datenträgern
DF	Kokerei, Mineralölverarbeitung, Herstellung und Verarbeitung von Spalt- und Brutstoffen
DG	Herstellung von chemischen Erzeugnissen	971 880	-3,5	-5,9	2 055 228	1 979 461	-3,7
DH	Herstellung von Gummi- und Kunststoffwaren	137 287	4,2	2,3	267 120	269 008	0,7
DI	Glasgewerbe, Herstellung von Keramik, Verarbeitung von Steinen und Erden	64 226	-2,9	-12,5	143 811	130 374	-9,3
DJ	Metallerzeugung und -bearbeitung, Herstellung von Metallerzeugnissen	194 835	0,1	-4,7	403 737	389 437	-3,5
27	Metallerzeugung und -bearbeitung	97 832	-4,6	-11,4	219 460	200 389	-8,7
28	Herstellung von Metallerzeugnissen	97 003	5,4	3,2	184 277	189 048	2,6
DK	Maschinenbau	244 837	-1,8	-0,8	457 604	494 121	8,0
DL	Herstellung von Büromaschinen, Datenverarbeitungsgeräten und -einrichtungen; Elektrotechnik, Feinmechanik und Optik	53 010	-12,3	-22,9	128 461	113 440	-11,7
30	Herstellung von Büromaschinen, Datenverarbeitungsgeräten und -einrichtungen	1 436	6,5	.	.	2 783	.
31	Herstellung von Geräten der Elektrizitätserzeugung, -verteilung u.ä.	24 897	-27,1	.	.	59 070	.
32	Rundfunk- und Nachrichtentechnik	9 993	9,8	-40,2	26 718	19 095	-28,5
33	Medizin-, Mess-, Steuer- und Regelungstechnik, Optik, Herst. von Uhren	16 684	5,5	.	.	32 492	.
DM	Fahrzeugbau	412 707	41,1	-3,3	727 405	705 183	-3,1
34	Herstellung von Kraftwagen und Kraftwagenteilen	403 485	43,6	-2,4	704 683	684 403	-2,9
35	Sonstiger Fahrzeugbau	9 222	-20,2	-29,7	22 723	20 780	-8,6
DN	Herstellung von Möbeln, Schmuck, Musikinstrumenten, Sportgeräten, Spielwaren und sonstigen Erzeugnissen; Recycling	28 486	14,2	9,3	51 461	53 420	3,8
36	Herstellung von Möbeln, Schmuck, Musikinstrumenten, Sportgeräten, Spielwaren und sonstigen Erzeugnissen	22 963	7,7	-0,7	45 176	44 289	-2,0
36.1	Herstellung von Möbeln	14 200	12,3	-8,8	30 197	26 849	-11,1
36.2	Herstellung von Schmuck und ähnlichen Erzeugnissen	.	.	.	5 379	.	.
37	Recycling	5 523	53,1	88,1	6 286	9 131	45,3

Erläuterung der Fußnoten siehe Seite 3.

3. Exportquote im Februar 2004 nach Wirtschaftszweigen

Wirtschaftszweig	Februar 2004	Veränderung in % Februar 2004		Januar - Februar		
		Januar 2004	Februar 2003	2003	2004	Veränderung in %
Exportquote (%)						
C+D Verarbeitendes Gewerbe sowie Bergbau und Gewinnung von Steinen und Erden	45,0	X	X	45,9	45,6	X
A/EN Vorleistungsgüterproduzenten und Energie	48,5	X	X	50,6	50,0	X
B Investitionsgüterproduzenten	51,1	X	X	51,7	51,1	X
GG Gebrauchsgüterproduzenten	29,8	X	X	29,8	29,2	X
VG Verbrauchsgüterproduzenten	26,8	X	X	25,7	26,8	X
C Bergbau und Gewinnung von Steinen und Erden	25,8	X	X	27,0	27,0	X
D Verarbeitendes Gewerbe	45,0	X	X	45,9	45,6	X
DA Ernährungsgewerbe und Tabakverarbeitung	13,9	X	X	14,9	14,4	X
15 Ernährungsgewerbe	13,5	X	X	14,5	14,0	X
16 Tabakverarbeitung	15,6	X	X	17,6	16,8	X
DB Textil- und Bekleidungsgewerbe	.	X	X	.	.	X
17 Textilgewerbe	.	X	X	.	.	X
18 Bekleidungsgewerbe	.	X	X	.	.	X
DC Ledergewerbe	38,8	X	X	39,3	38,1	X
19.3 Herstellung von Schuhen	40,7	X	X	42,1	39,9	X
DD Holzgewerbe (ohne Herstellung von Möbeln)	16,0	X	X	.	18,1	X
DE Papier-, Verlags- und Druckgewerbe	.	X	X	.	.	X
21 Papiergewerbe	31,7	X	X	31,0	32,0	X
22 Verlagsgewerbe, Druckgewerbe, Vervielfältigung von bespielten Ton-, Bild- und Datenträgern	.	X	X	.	.	X
DF Kokerei, Mineralölverarbeitung, Herstellung und Verarbeitung von Spalt- und Brutstoffen	.	X	X	.	.	X
DG Herstellung von chemischen Erzeugnissen	58,9	X	X	61,0	61,1	X
DH Herstellung von Gummi- und Kunststoffwaren	43,2	X	X	42,5	43,2	X
DI Glasgewerbe, Herstellung von Keramik, Verarbeitung von Steinen und Erden	32,8	X	X	36,2	33,7	X
DJ Metallerzeugung und -bearbeitung, Herstellung von Metallerzeugnissen	39,1	X	X	39,4	38,8	X
27 Metallerzeugung und -bearbeitung	53,1	X	X	54,9	53,9	X
28 Herstellung von Metallerzeugnissen	30,9	X	X	29,5	29,9	X
DK Maschinenbau	56,7	X	X	55,4	58,9	X
DL Herstellung von Büromaschinen, Datenverarbeitungsgeräten und -einrichtungen; Elektrotechnik, Feinmechanik und Optik	27,3	X	X	34,6	28,3	X
30 Herstellung von Büromaschinen, Datenverarbeitungsgeräten und -einrichtungen	8,3	X	X	.	9,1	X
31 Herstellung von Geräten der Elektrizitätserzeugung, -verteilung u.ä.	30,2	X	X	.	30,6	X
32 Rundfunk- und Nachrichtentechnik	20,7	X	X	37,3	22,8	X
33 Medizin-, Mess-, Steuer- und Regelungstechnik, Optik, Herst. von Uhren	36,4	X	X	.	35,0	X
DM Fahrzeugbau	54,4	X	X	54,7	53,6	X
34 Herstellung von Kraftwagen und Kraftwagenteilen	55,1	X	X	55,8	54,4	X
35 Sonstiger Fahrzeugbau	33,6	X	X	34,6	35,4	X
DN Herstellung von Möbeln, Schmuck, Musikinstrumenten, Sportgeräten, Spielwaren und sonstigen Erzeugnissen; Recycling	30,3	X	X	24,4	28,3	X
36 Herstellung von Möbeln, Schmuck, Musikinstrumenten, Sportgeräten, Spielwaren und sonstigen Erzeugnissen	29,5	X	X	23,4	27,7	X
36.1 Herstellung von Möbeln	23,9	X	X	23,9	23,3	X
36.2 Herstellung von Schmuck und ähnlichen Erzeugnissen	.	X	X	25,2	.	X
37 Recycling	34,1	X	X	35,4	31,9	X

Erläuterung der Fußnoten siehe Seite 3.

4. Betriebe, Beschäftigung und Umsatz im Februar 2004 nach Verwaltungsbezirken

Verwaltungsbezirk	Betriebe	Beschäftigte		Geleist. Arbeits- stunden	Bruttolöhne u. -gehälter		Umsatz ⁴⁾		Export- quote
		ins- gesamt	Arbeiter/ innen		ins- gesamt	Löhne	insgesamt	Auslands- umsatz	
	Anzahl ²⁾			1 000	1 000 EUR				%
Kreisfreie Stadt Koblenz	37	6 702	4 550	833	24 127	14 291	123 109	61 051	49,6
Landkreis Ahrweiler	55	5 714	3 943	635	12 701	6 649	70 802	.	.
Landkreis Altenkirchen (Ww.)	130	10 616	7 304	1 328	27 551	16 009	129 393	36 474	28,2
Landkreis Bad Kreuznach	82	10 465	6 800	1 233	28 307	15 501	140 512	59 776	42,5
Landkreis Birkenfeld	65	4 954	3 425	641	10 475	6 333	44 583	.	.
Landkreis Cochem-Zell	27	2 477	1 880	289	6 299	4 306	35 009	.	.
Landkreis Mayen-Koblenz	137	13 387	8 884	1 638	35 844	21 163	242 365	105 428	43,5
Landkreis Neuwied	151	15 165	9 262	1 953	40 704	20 912	196 778	67 313	34,2
Rhein-Hunsrück-Kreis	62	6 985	4 883	935	18 730	11 682	98 748	41 230	41,8
Rhein-Lahn-Kreis	64	6 605	4 138	803	16 146	8 297	90 920	31 338	34,5
Westerwaldkreis	202	16 091	11 333	2 038	38 788	23 723	196 651	72 810	37,0
Kreisfreie Stadt Trier	64	7 325	4 726	993	22 978	12 717	161 281	32 176	20,0
Landkreis Berncastel-Wittlich	81	9 078	7 194	1 125	21 687	15 286	123 755	33 251	26,9
Landkreis Bitburg-Prüm	52	5 812	4 016	723	15 091	8 638	99 691	18 226	18,3
Landkreis Daun	49	4 141	2 936	517	10 886	6 370	52 815	8 538	16,2
Landkreis Trier-Saarburg	58	5 716	4 130	672	12 581	8 323	69 984	31 550	45,1
Kreisfreie Stadt Frankenthal (Pfalz)	25	5 825	3 189	745	20 520	8 608	58 585	22 272	38,0
Kreisfreie Stadt Kaiserslautern	45	11 615	8 167	1 435	33 777	21 395	161 103	69 021	42,8
Kreisfreie Stadt Landau i.d.Pfalz	22	2 061	1 465	258	5 150	3 180	29 664	6 692	22,6
Kreisfreie Stadt Ludwigshafen am Rhein	55	44 190	18 746	5 411	167 782	57 090	1 347 873	.	.
Kreisfreie Stadt Mainz	71	10 162	4 545	1 232	36 795	11 777	164 010	50 145	30,6
Kreisfreie Stadt Neustadt a.d.Weinstr.	27	1 765	1 180	200	3 659	1 725	17 928	.	.
Kreisfreie Stadt Pirmasens	46	5 159	3 364	676	16 110	8 730	67 836	32 652	48,1
Kreisfreie Stadt Speyer	34	4 368	2 712	566	13 311	6 654	78 078	17 281	22,1
Kreisfreie Stadt Worms	49	6 182	4 166	855	17 879	10 195	107 514	41 849	38,9
Kreisfreie Stadt Zweibrücken	20	3 817	2 496	465	12 428	7 043	75 712	58 771	77,6
Landkreis Alzey-Worms	36	2 767	1 994	342	6 388	3 812	51 993	23 298	44,8
Landkreis Bad Dürkheim	60	4 736	3 266	599	11 021	6 530	58 777	15 491	26,4
Donnersbergkreis	41	6 322	4 424	824	18 851	11 392	96 589	48 960	50,7
Landkreis Germersheim	62	14 521	10 352	1 717	47 131	28 812	480 583	285 142	59,3
Landkreis Kaiserslautern	36	2 846	2 103	359	6 778	3 793	27 350	7 752	28,3
Landkreis Kusel	35	3 167	2 280	379	7 021	4 536	35 598	8 660	24,3
Landkreis Südliche Weinstraße	52	4 894	3 125	647	14 601	8 026	106 764	49 923	46,8
Rhein-Pfalz-Kreis	45	2 594	1 570	337	5 888	3 120	28 538	6 753	23,7
Landkreis Mainz-Bingen	53	9 920	4 124	1 236	31 352	10 369	200 713	83 222	41,5
Landkreis Südwestpfalz	54	3 047	2 205	380	6 013	3 568	40 350	13 527	33,5
Rheinland-Pfalz	2 184	281 191	174 877	35 018	825 351	420 553	5 111 954	2 298 631	45,0
Kreisfreie Städte	495	109 171	59 306	13 669	374 517	163 406	2 392 693	1 209 210	50,5
Landkreise	1 689	172 020	115 571	21 349	450 834	257 148	2 719 262	1 089 421	40,1
Kammerbezirk Koblenz	1 012	99 161	66 402	12 327	259 671	148 864	1 368 870	516 178	37,7
Kammerbezirk Trier	304	32 072	23 002	4 030	83 223	51 333	507 526	123 741	24,4
Kammerbezirk Rheinhessen	209	29 031	14 829	3 665	92 413	36 153	524 230	198 513	37,9
Kammerbezirk Pfalz	659	120 927	70 644	14 996	390 043	184 203	2 711 328	1 460 198	53,9

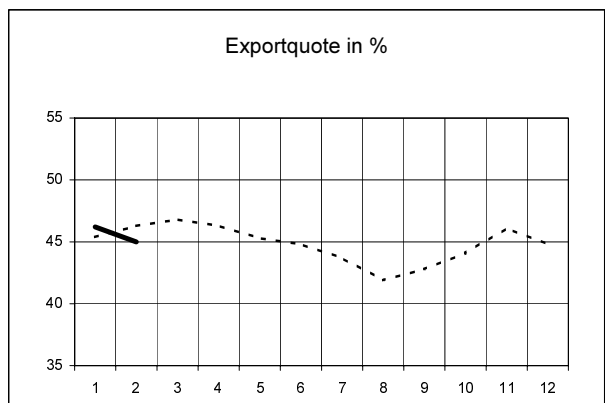
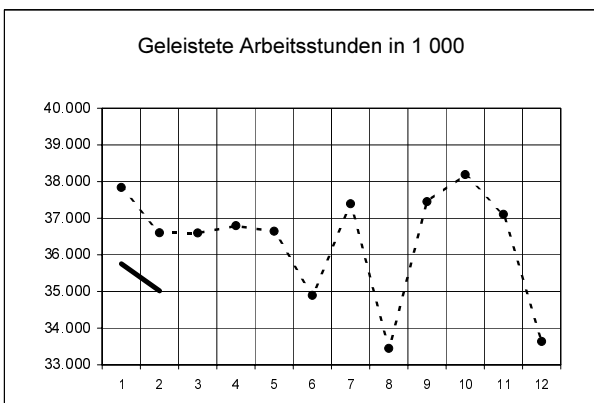
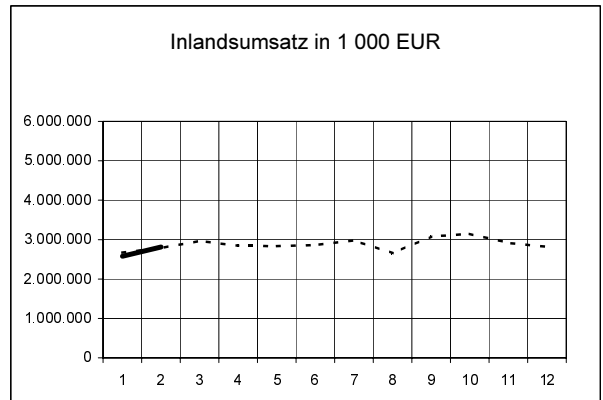
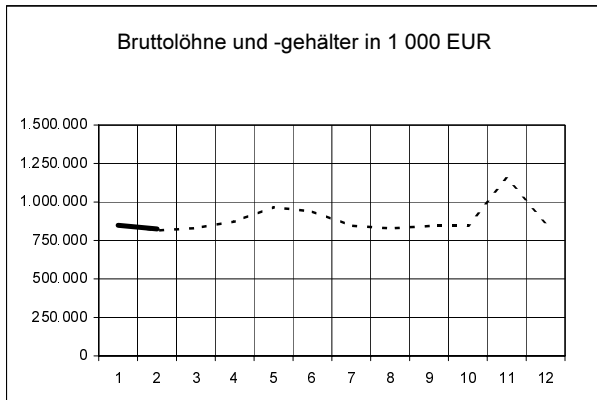
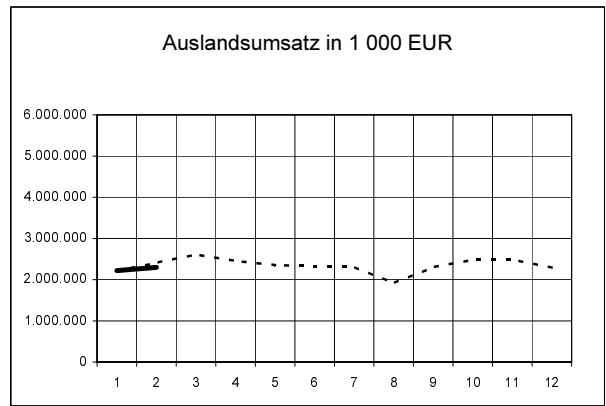
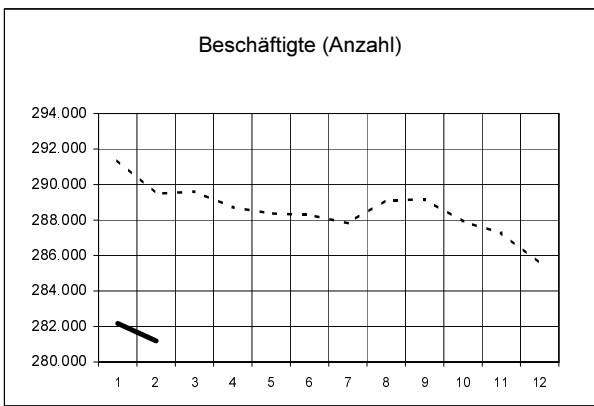
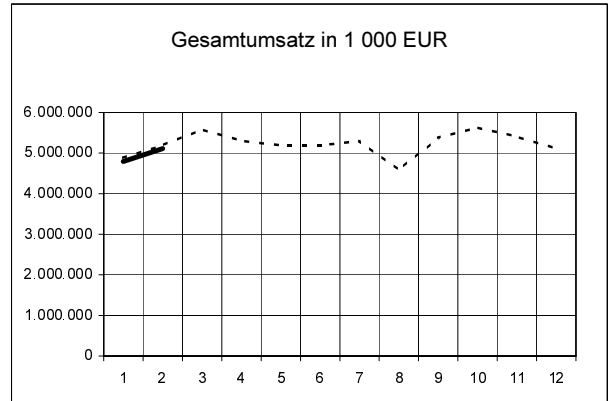
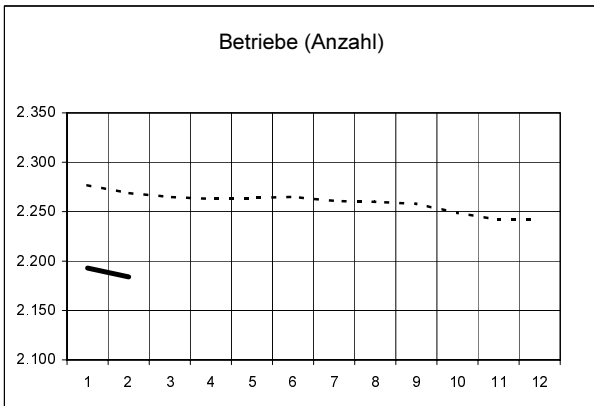
Erläuterung der Fußnoten siehe Seite 3.

5. Fachliche Betriebsteile, Beschäftigte und Umsatz im Februar 2004 nach Wirtschaftszweigen

Wirtschaftszweig	Fachliche Betriebs- teile	Beschäftigte			Umsatz ⁴⁾			
		ins- gesamt	Ange- stellte	Arbeiter	insgesamt	Inlands- umsatz	Auslands- umsatz	
	Anzahl ²⁾			1 000 EUR				
C+D	Verarbeitendes Gewerbe sowie Bergbau und Gewinnung von Steinen und Erden	2 703	270 859	99 959	170 900	4 175 674	2 334 700	1 840 974
A/EN	Vorleistungsgüterproduzenten und Energie	1 257	130 700	46 842	83 858	2 046 514	1 097 134	949 380
B	Investitionsgüterproduzenten	739	77 354	25 610	51 744	1 252 932	617 234	635 698
GG	Gebrauchsgüterproduzenten	98	9 382	3 203	6 179	120 820	81 407	39 413
VG	Verbrauchsgüterproduzenten	609	53 423	24 304	29 119	755 408	538 925	216 483
C	Bergbau und Gewinnung von Steinen und Erden	108	1 848	567	1 281	17 162	12 906	4 256
D	Verarbeitendes Gewerbe	2 595	269 011	99 392	169 619	4 158 512	2 321 793	1 836 719
DA	Ernährungsgewerbe und Tabakverarbeitung	350	25 108	9 820	15 288	408 903	340 620	68 283
15	Ernährungsgewerbe	347	23 538	9 306	14 232	387 424	331 571	55 853
16	Tabakverarbeitung	3	1 570	514	1 056	21 478	9 049	12 430
DB	Textil- und Bekleidungsgewerbe	46
17	Textilgewerbe	34	.	.	2 099	.	.	.
18	Bekleidungsgewerbe	12	549	.	.	17 259	.	.
DC	Ledergewerbe	51	3 613	979	2 634	47 361	30 468	16 892
19.3	Herstellung von Schuhen	38	2 973	767	2 206	39 423	25 059	14 364
DD	Holzgewerbe (ohne Herstellung von Möbeln)	102	6 308	1 641	4 667	78 953	66 496	12 458
DE	Papier-, Verlags- und Druckgewerbe	210	17 967	7 053	10 914	246 724	191 731	54 994
21	Papiergewerbe	90	9 556	2 719	6 837	174 321	122 146	52 175
22	Verlagsgewerbe, Druckgewerbe, Vervielfältigung von bespielten Ton-, Bild- und Datenträgern	120	8 411	4 334	4 077	72 403	69 585	2 818
DF	Kokerei, Mineralölverarbeitung, Herstellung und Verarbeitung von Spalt- und Brutstoffen	4
DG	Herstellung von chemischen Erzeugnissen	162	49 590	27 965	21 625	978 610	382 592	596 018
DH	Herstellung von Gummi- und Kunststoffwaren	195	22 718	5 943	16 775	300 788	170 007	130 780
DI	Glasgewerbe, Herstellung von Keramik, Verarbeitung von Steinen und Erden	233	16 061	5 626	10 435	168 935	116 177	52 758
DJ	Metallerzeugung und -bearbeitung, Herstellung von Metallerzeugnissen	425	36 071	10 001	26 070	470 607	284 032	186 575
27	Metallerzeugung und -bearbeitung	57	8 836	2 325	6 511	184 017	84 551	99 466
28	Herstellung von Metallerzeugnissen	368	27 235	7 676	19 559	286 591	199 481	87 109
DK	Maschinenbau	374	35 193	13 856	21 337	432 922	183 295	249 627
DL	Herstellung von Büromaschinen, Datenverarbeitungsgeräten und -einrichtungen; Elektrotechnik, Feinmechanik und Optik	257	16 510	6 269	10 241	185 443	135 438	50 005
30	Herstellung von Büromaschinen, Datenverarbeitungsgeräten und -einrichtungen	14	1 102	678	424	14 141	12 660	1 481
31	Herstellung von Geräten der Elektrizitätserzeugung, -verteilung u.ä.	113	7 542	2 333	5 209	80 742	57 732	23 010
32	Rundfunk- und Nachrichtentechnik	33	2 542	1 013	1 529	46 266	36 842	9 424
33	Medizin-, Mess-, Steuer- und Regelungstechnik, Optik, Herst. von Uhren	97	5 324	2 245	3 079	44 295	28 205	16 090
DM	Fahrzeugbau	86	28 313	6 758	21 555	692 426	323 590	368 836
34	Herstellung von Kraftwagen und Kraftwagenteilen	65	25 914	5 942	19 972	662 703	305 200	357 502
35	Sonstiger Fahrzeugbau	21	2 399	816	1 583	29 723	18 389	11 334
DN	Herstellung von Möbeln, Schmuck, Musikinstrumenten, Sportgeräten, Spielwaren und sonstigen Erzeugnissen; Recycling	100	7 888	2 290	5 598	89 994	62 243	27 751
36	Herstellung von Möbeln, Schmuck, Musikinstrumenten, Sportgeräten, Spielwaren und sonstigen Erzeugnissen	91	7 403	2 160	5 243	78 230	.	.
36.1	Herstellung von Möbeln	53	5 251	1 523	3 728	60 678	45 667	15 012
36.2	Herstellung von Schmuck und ähnlichen Erzeugnissen	14	635	203	432	6 618	.	.
37	Recycling	9	485	130	355	11 764	.	.

Erläuterung der Fußnoten siehe Seite 3.

Entwicklung ausgewählter Merkmale im verarbeitenden Gewerbe sowie im Bergbau und der Gewinnung von Steinen und Erden 2003 und 2004 nach Monaten



Legende: - - - 2003 — 2004