



Herausgeber:

Statistisches Landesamt  
Rheinland-Pfalz

Mainzer Straße 14-16  
56130 Bad Ems

Telefon 02603 71-0

Telefax 02603 71-3150

E-Mail [poststelle@statistik.rlp.de](mailto:poststelle@statistik.rlp.de)

Internet [www.statistik.rlp.de](http://www.statistik.rlp.de)

Kennziffer: E I - m 01/04

Juli 2004

Bestellnr.: E1023 200401

## Verarbeitendes Gewerbe sowie Bergbau und Gewinnung von Steinen und Erden im Januar 2004

Ergebnisse des Monatsberichts für Betriebe von Unternehmen mit 20 und mehr Beschäftigten

## Inhalt

	Seite
<b>Vorbemerkungen</b> .....	3
<b>Definitionen</b> .....	4
<b>Systematiken</b> .....	4
<b>Tabellenteil</b>	
1. Betriebe, Beschäftigung und Umsatz 1996 bis 2004 .....	5
2. Betriebe, Beschäftigung und Umsatz im Januar 2004 nach Wirtschaftszweigen .....	6
3. Exportquote im Januar 2004 nach Wirtschaftszweigen .....	13
4. Betriebe, Beschäftigung und Umsatz im Januar 2004 nach Verwaltungsbezirken .....	14
5. Fachliche Betriebsteile, Beschäftigte und Umsatz im Januar 2004 nach Wirtschaftszweigen .....	15
<b>Schaubilder</b>	
1. Entwicklung ausgewählter Merkmale im verarbeitenden Gewerbe sowie im Bergbau und der Gewinnung von Steinen und Erden 2003 und 2004 nach Monaten .....	16

### Zeichenerklärung (nach DIN 55301)

0	weniger als die Hälfte von 1 in der letzten unbesetzten Stelle, jedoch mehr als nichts
-	nichts vorhanden (genau Null)
...	Angabe fällt später an
/	keine Angabe, da Zahlenwert nicht sicher genug
.	Zahlenwert unbekannt oder geheim zu halten
x	Tabellenfach gesperrt, weil Aussage nicht sinnvoll
p	vorläufige Zahl
r	berichtigte Zahl
s	geschätzte Zahl

Geringfügige Abweichungen in den Summen sind auf Runden der Zahlen zurückzuführen.  
Abweichungen gegenüber früheren Veröffentlichungen erklären sich durch inzwischen vorgenommene Korrekturen.

## Vorbemerkungen

### Ziel der Statistik

Die monatlichen Erhebungen stellen kurzfristige Daten über die konjunkturelle Entwicklung des verarbeitenden Gewerbes sowie des Bergbaus und der Gewinnung von Steinen und Erden in wirtschaftssystematischer und regionaler Gliederung zur Verfügung. Die Ergebnisse der Statistik sind wichtiges Material für die Arbeiten der gesetzgebenden Körperschaften, der Bundes- und Landesregierungen, der Verbände, Kammern sowie sonstigen Institutionen und bilden eine unentbehrliche Grundlage für zahlreiche wirtschaftspolitische Entscheidungen.

### Rechtsgrundlage

Rechtsgrundlage für die Erhebungen im verarbeitenden Gewerbe ist das Gesetz über die Statistik im Produzierenden Gewerbe in der Fassung der Bekanntmachung vom 21. März 2002 (BGBl. I S. 1181) geändert durch Artikel 2 des Gesetzes vom 26. Juli 2002 (BGBl. I S. 2867) in Verbindung mit dem Gesetz über die Statistik für Bundeszwecke (Bundesstatistikgesetz - BStatG) vom 22. Januar 1987 (BGBl. I S. 462, 565), zuletzt geändert durch Artikel 16 des Gesetzes vom 21. August 2002 (BGBl. I S. 3322).

### Berichtskreis

Der Berichtskreis umfasst die Einbetriebsunternehmen des verarbeitenden Gewerbes mit im Allgemeinen 20 und mehr tätigen Personen sowie alle produzierenden Betriebe - unabhängig von der Beschäftigtenzahl - von Mehrbetriebsunternehmen des produzierenden Gewerbes mit im Allgemeinen 20 und mehr tätigen Personen. Um den Bereich des verarbeitenden Gewerbes sowie des Bergbaus und die Gewinnung von Steinen und Erden in der Gliederung nach örtlichen Einheiten weit gehend abzudecken, werden zusätzlich alle Betriebe mit wirtschaftlichem Schwerpunkt im verarbeitenden Gewerbe mit im Allgemeinen 20 tätigen Personen und mehr von Mehrbetriebsunternehmen außerhalb des produzierenden Gewerbes in die Berichterstattung einbezogen.

Aus Gründen einer besseren Repräsentation ist bei folgenden Branchen die Erfassungsgrenze auf 10 und mehr tätige Personen herabgesetzt worden:

- 14.11 - Gewinnung von Naturwerksteinen und Natursteinen, a.n.g.
- 14.21 - Gewinnung von Kies und Sand
- 15.20 - Fischverarbeitung
- 15.31 - Kartoffelverarbeitung
- 15.32 - Herstellung von Frucht- und Gemüsesäften
- 15.33 - Obst- und Gemüseverarbeitung, a.n.g.
- 15.71 - Herstellung von Futtermitteln für Nutztiere
- 15.72 - Herstellung von Futtermitteln für sonstige Tiere
- 15.91 - Herstellung von Spirituosen
- 15.92 - Herstellung von Alkohol
- 15.97 - Herstellung von Malz
- 15.98 - Gewinnung natürlicher Mineralwässer, Herstellung von Erfrischungsgetränken
- 26.63 - Herstellung von Frischbeton (Transportbeton)

Für den Wirtschaftszweig 20.10 Säge-, Hobel- und Holzimprägnierwerke gilt als Erfassungsgrenze ein Jahres-einschnitt von mindestens 5 000 m<sup>3</sup> Rohholz.

Grundsätzlich nicht einbezogen werden im Rahmen dieser Statistik die öffentlichen Versorgungsbetriebe sowie die Betriebe des Baugewerbes.

### Methodische Hinweise

Bei Betrieben werden die Merkmale "Beschäftigte", und "Umsatz" nach fachlichen Betriebsteilen erhoben und sowohl für Betriebe als auch für fachliche Betriebsteile aufbereitet. Die übrigen in der Veröffentlichung nachgewiesenen Merkmale werden nur für den gesamten Betrieb (einschließlich der baugewerblichen und sonstigen Betriebsteile) erhoben. Hinsichtlich der Darstellung der Ergebnisse für Betriebe wird bei Beschäftigten, Umsätzen und Auftragseingängen zwischen einem Nachweis nach hauptbeteiligten und beteiligten Wirtschaftszweigen unterschieden. Beim Nachweis nach hauptbeteiligten Wirtschaftszweigen in den Tabellen 1 bis 4 werden alle Angaben eines kombinierten Betriebes (örtliche Einheit mit Betriebsteilen in mehreren Wirtschaftszweigen) unter dem Wirtschaftszweig nachgewiesen, bei dem - gemessen an der Zahl der Beschäftigten - der Schwerpunkt des Unternehmens liegt. Eine Ausnahme bildet das Verlagsgewerbe. Hier wird die Verteilung der Umsätze zugrunde gelegt. Für die Gliederung nach beteiligten Wirtschaftszweigen (technische Einheit) in Tabelle 5 werden die Angaben (Beschäftigte, Umsatz) kombinierter Betriebe entsprechend ihrer Fertigung aufgeteilt.

### Erläuterung der Fußnoten zu den Tabellen 1 bis 5

1) Ab Januar 1997 einschließlich Auffindungen aus der Handwerkszählung 1995. - 2) Monat = am Ende des Monats; Jahr = Ende September; Zeitraum = Monatsdurchschnitt. - 3) Bis 2002 geleistete Arbeiterstunden, ab 2003 geleistete Arbeitsstunden aller Lohn- und Gehaltsempfänger. - 4) Ohne Umsatzsteuer.

## Definitionen

### Auslandsumsatz

Direkte Lieferungen und Leistungen an Empfänger, die im Ausland ansässig sind, sowie Lieferungen an Exporteure, die die bestellten Waren ohne Be- und Verarbeitung in das Ausland ausführen. Nach der ab 1968 geltenden gesetzlichen Regelung sind Auslandsumsätze von der Umsatzsteuer (Mehrwertsteuer) befreit.

### Beschäftigte

Alle Personen, die am Ende des Monats in einem arbeitsrechtlichen Verhältnis zum Betrieb stehen, tätige Inhaber und Mitinhaber sowie unbezahlt mithelfende Familienangehörige, soweit sie mindestens 1/3 der üblichen Arbeitszeit im Betrieb tätig sind. In den Zahlen für Arbeiter sind gewerblich Auszubildende, in den Angaben für Angestellte kaufmännisch Auszubildende sowie tätige Inhaber, Mitarbeiter und unbezahlt mithelfende Familienangehörige enthalten.

### Betrieb

Örtlich getrennte Niederlassung von Unternehmen, einschließlich der Verwaltungs-, Reparatur-, Montage- und Hilfsbetriebe, die mit dem meldenden Betrieb örtlich verbunden sind oder in dessen Nähe liegen. Örtlich getrennte Hauptverwaltungen der Unternehmen werden im verarbeitenden Gewerbe sowie Bergbau und Gewinnung von Steinen und Erden ebenfalls als eigenständige Betriebe erfasst. Die Merkmalswerte sind für den gesamten Betrieb zu melden und schließen auch die nichtproduzierenden Teile ein.

### Exportquote

Anteil des Auslandsumsatzes am Gesamtumsatz.

### Fachlicher Betriebsteil

Teil des Betriebes, in dem nur eine bestimmte wirtschaftliche Tätigkeit ausgeübt wird (z.B. unterschiedliche Produktionsbereiche). Die Abgrenzung wird durch die WZ 2003-Systematik bestimmt. Im Fall homogener Betriebe bzw. Einbetriebsunternehmen (homogen = gesamte Einheit übt nur eine wirtschaftliche Tätigkeit nach Maßgabe der verwendeten Systematik aus) fallen die Einheiten fachlicher Betriebsteil, Betrieb/Unternehmen zusammen.

### Geleistete Arbeitsstunden

Sind die tatsächlich geleisteten Stunden (nicht die bezahlten) aller tätigen Personen (Lohn- und Gehaltsempfänger). Da bis zum Jahr 2002 die tatsächlich geleisteten Arbeiterstunden erhoben wurden, ist der Vorjahresvergleich nicht möglich.

### Gesamtumsatz

Umsatz aus Eigenerzeugung, baugewerblicher Umsatz sowie Umsatz aus Handelsware und sonstigen nicht-industriellen Tätigkeiten (wie Erlöse aus Vermietung und Verpachtung, Provisionseinnahmen, Erlöse aus Transportleistungen für Dritte und aus dem Verkauf von eigenen landwirtschaftlichen Erzeugnissen). Als Umsatz gilt die Summe der Rechnungsendbeträge (ohne Umsatzsteuer) einschließlich etwa darin enthaltener Verbrauchsteuern sowie der Kosten für Fracht, Transportversicherung, Porto, Verpackung und Spesen, auch wenn diese gesondert in Rechnung gestellt werden. Außerordentliche und betriebsfremde Erträge aus dem Verkauf von Anlagegütern, aus der Verpachtung von Grundstücken, Zinsen, Dividenden u. dgl. sind nicht im Umsatz enthalten

### Löhne, Gehälter

Bruttosummen ohne Arbeitgeberanteile zur Sozialversicherung, jedoch einschließlich Lohn- und Gehaltszuschläge (auch Gratifikationen, Erfindergelder sowie Provisionen, Tantiemen usw.). Vergütungen für gewerblich und kaufmännisch Auszubildende. Nicht erfasst werden allgemeine soziale Aufwendungen sowie Vergütungen, die als Spesenersatz anzusehen sind.

### Unternehmen

Rechtliche und zugleich kleinste bilanzierende Einheit ohne rechtlich selbständige Tochtergesellschaften, Arbeitsgemeinschaften, Betriebsführungsgesellschaften usw. Besteht das Unternehmen nur aus einer einzigen örtlichen Niederlassung, gilt es als Einbetriebsunternehmen, verfügt es über mehrere - mindestens zwei - voneinander getrennt liegende, juristisch unselbständige, örtliche Einheiten ist es ein Mehrbetriebsunternehmen.

## Systematiken

Die Darstellung der Ergebnisse erfolgt in der Gliederung der Klassifikation der **Wirtschaftszweige, Ausgabe 2003 (WZ 2003)**. Mit Beginn des Jahres 2003 trat diese neue Klassifikation in Kraft. Sie ist in allen Mitgliedsstaaten der Europäischen Union sowohl für die Erhebung als auch für die Darstellung der statistischen Daten bindend.

## Veröffentlichungen

Ergebnisse für das Bundesgebiet über den Bereich verarbeitendes Gewerbe sowie Bergbau und Gewinnung von Steinen und Erden werden vom Statistischen Bundesamt in der Fachserie 4, Reihe 4 veröffentlicht.

## 1. Betriebe, Beschäftigung und Umsatz 1996 bis 2004

Jahr <sup>1)</sup> Monat	Betriebe	Beschäftigte	Geleistete	Bruttolöhne und -gehälter	Umsatz <sup>4)</sup>		Export- quote	
			Arbeits- stunden <sup>3)</sup>		insgesamt	Auslands- umsatz		
		Anzahl <sup>2)</sup>	1 000	1 000 EUR		%		
1996		2 183	311 790	317 558	10 166 282	53 206 988	21 700 237	40,8
1997		2 319	315 059	318 809	10 307 124	56 981 710	23 826 697	41,8
1998		2 286	314 687	319 336	10 498 774	58 161 807	23 781 412	40,9
1999		2 291	308 940	313 083	10 419 777	58 152 261	23 878 345	41,1
2000		2 303	305 086	307 912	10 621 061	61 276 698	24 868 761	40,6
2001		2 390	302 652	302 073	10 800 773	61 920 236	26 108 560	42,2
2002		2 374	297 305	291 554	10 705 799	62 191 459	27 155 720	43,7
2003		2 258	289 169	436 570	10 665 973	62 759 833	28 173 486	44,9
2001	Jan.	2 384	302 024	26 246	849 616	4 970 672	2 190 722	44,1
2001	Febr.	2 382	302 052	24 810	815 933	5 026 947	2 141 618	42,6
2001	März	2 387	302 479	27 048	841 787	5 631 153	2 405 296	42,7
2001	April	2 391	301 469	24 928	864 638	5 181 162	2 210 875	42,7
2001	Mai	2 392	301 121	26 258	1 032 182	5 480 495	2 266 927	41,4
2001	Juni	2 393	300 878	24 526	923 860	5 220 362	2 164 298	41,5
2001	Juli	2 403	301 884	24 040	859 343	5 013 006	2 151 400	42,9
2001	Aug.	2 398	303 267	25 537	853 246	5 086 710	2 055 627	40,4
2001	Sept.	2 390	302 652	24 878	835 168	5 053 467	2 095 592	41,5
2001	Okt.	2 390	301 562	26 267	861 735	5 363 179	2 232 599	41,6
2001	Nov.	2 384	300 364	25 771	1 182 990	5 216 604	2 242 398	43,0
2001	Dez.	2 384	297 844	21 763	880 275	4 676 481	1 951 209	41,7
2002	Jan.	2 402	298 591	24 843	839 187	4 729 981	2 063 365	43,6
2002	Febr.	2 402	297 829	23 906	813 349	4 801 825	2 118 109	44,1
2002	März	2 393	297 903	24 575	829 499	5 324 538	2 313 074	43,4
2002	April	2 395	297 535	25 595	863 461	5 471 391	2 438 307	44,6
2002	Mai	2 395	296 678	23 903	966 725	5 065 490	2 199 031	43,4
2002	Juni	2 385	296 192	24 358	946 034	5 322 088	2 312 383	43,4
2002	Juli	2 380	296 323	24 462	869 068	5 385 855	2 384 056	44,3
2002	Aug.	2 375	297 688	23 627	838 583	4 924 287	2 067 944	42,0
2002	Sept.	2 374	297 305	24 497	841 063	5 351 214	2 298 155	42,9
2002	Okt.	2 373	295 917	25 376	854 997	5 391 084	2 327 519	43,2
2002	Nov.	2 366	294 765	24 936	1 161 096	5 463 498	2 470 822	45,2
2002	Dez.	2 366	292 364	21 476	882 737	4 960 208	2 162 956	43,6
2003	Jan.	2 277	291 347	37 838	854 006	4 886 185	2 215 965	45,4
2003	Febr.	2 269	289 487	36 602	814 777	5 197 162	2 408 411	46,3
2003	März	2 265	289 605	36 595	830 786	5 583 114	2 614 720	46,8
2003	April	2 263	288 732	36 792	875 130	5 303 761	2 455 908	46,3
2003	Mai	2 264	288 375	36 641	966 887	5 191 092	2 352 113	45,3
2003	Juni	2 265	288 302	34 893	938 717	5 191 413	2 324 290	44,8
2003	Juli	2 261	287 820	37 392	847 874	5 298 724	2 314 555	43,7
2003	Aug.	2 260	289 119	33 443	828 126	4 573 744	1 916 124	41,9
2003	Sept.	2 258	289 169	37 448	844 681	5 381 398	2 302 412	42,8
2003	Okt.	2 249	287 916	38 186	846 137	5 631 353	2 484 302	44,1
2003	Nov.	2 242	287 281	37 105	1 152 148	5 410 022	2 492 465	46,1
2003	Dez.	2 242	285 558	33 635	866 704	5 111 866	2 292 220	44,8
2004	Jan.	2 193	282 180	35 757	848 865	4 794 001	2 216 939	46,2

Erläuterung der Fußnoten siehe Seite 3.

## 2. Betriebe, Beschäftigung und Umsatz im Januar 2004 nach Wirtschaftszweigen

Wirtschaftszweig	Januar 2004	Veränderung in % Januar 2004		Januar		
		Dezember 2003	Januar 2003	2003	2004	Verände- rung in %

### Betriebe (Anzahl) 2)

C+D Verarbeitendes Gewerbe sowie Bergbau und Gewinnung von Steinen und Erden	2 193	-2,2	-3,7	2 277	2 193	-3,7
A/EN Vorleistungsgüterproduzenten und Energie	996	-1,7	-2,9	1 026	996	-2,9
B Investitionsgüterproduzenten	614	-2,4	-2,4	629	614	-2,4
GG Gebrauchsgüterproduzenten	80	-8,0	-14,0	93	80	-14,0
VG Verbrauchsgüterproduzenten	503	-1,9	-4,9	529	503	-4,9
C Bergbau und Gewinnung von Steinen und Erden	98	-2,0	-2,0	100	98	-2,0
D Verarbeitendes Gewerbe	2 095	-2,2	-3,8	2 177	2 095	-3,8
DA Ernährungsgewerbe und Tabakverarbeitung	296	1,4	1,0	293	296	1,0
15 Ernährungsgewerbe	293	1,4	1,0	290	293	1,0
16 Tabakverarbeitung	3	0,0	0,0	3	3	0,0
DB Textil- und Bekleidungsgewerbe	37	-2,6	-7,5	40	37	-7,5
17 Textilgewerbe	26	-3,7	-7,1	28	26	-7,1
18 Bekleidungsgewerbe	11	0,0	-8,3	12	11	-8,3
DC Ledergewerbe	48	-2,0	-17,2	58	48	-17,2
19.3 Herstellung von Schuhen	35	-2,8	-22,2	45	35	-22,2
DD Holzgewerbe (ohne Herstellung von Möbeln)	92	-5,2	-8,0	100	92	-8,0
DE Papier-, Verlags- und Druckgewerbe	168	-5,1	-5,6	178	168	-5,6
21 Papiergewerbe	74	-1,3	0,0	74	74	0,0
22 Verlagsgewerbe, Druckgewerbe, Vervielfältigung von bespielten Ton-, Bild- und Datenträgern	94	-7,8	-9,6	104	94	-9,6
DF Kokerei, Mineralölverarbeitung, Herstellung und Verarbeitung von Spalt- und Brutstoffen	3	0,0	0,0	3	3	0,0
DG Herstellung von chemischen Erzeugnissen	92	-1,1	-4,2	96	92	-4,2
DH Herstellung von Gummi- und Kunststoffwaren	151	-4,4	-6,2	161	151	-6,2
DI Glasgewerbe, Herstellung von Keramik, Verarbeitung von Steinen und Erden	195	-2,5	-5,8	207	195	-5,8
DJ Metallerzeugung und -bearbeitung, Herstellung von Metallerzeugnissen	337	-1,5	-3,7	350	337	-3,7
27 Metallerzeugung und -bearbeitung	39	-2,5	-2,5	40	39	-2,5
28 Herstellung von Metallerzeugnissen	298	-1,3	-3,9	310	298	-3,9
DK Maschinenbau	308	-3,1	-2,5	316	308	-2,5
DL Herstellung von Büromaschinen, Datenverarbeitungsgeräten und -einrichtungen; Elektrotechnik, Feinmechanik und Optik	212	1,4	5,5	201	212	5,5
30 Herstellung von Büromaschinen, Datenverarbeitungsgeräten und -einrichtungen	14	7,7	7,7	13	14	7,7
31 Herstellung von Geräten der Elektrizitätserzeugung, -verteilung u.ä.	87	3,6	7,4	81	87	7,4
32 Rundfunk- und Nachrichtentechnik	27	0,0	3,8	26	27	3,8
33 Medizin-, Mess-, Steuer- und Regelungstechnik, Optik, Herst. von Uhren	84	-1,2	3,7	81	84	3,7
DM Fahrzeugbau	71	-5,3	-9,0	78	71	-9,0
34 Herstellung von Kraftwagen und Kraftwagenteilen	56	-5,1	-8,2	61	56	-8,2
35 Sonstiger Fahrzeugbau	15	-6,3	-11,8	17	15	-11,8
DN Herstellung von Möbeln, Schmuck, Musikinstrumenten, Sportgeräten, Spielwaren und sonstigen Erzeugnissen; Recycling	85	-6,6	-11,5	96	85	-11,5
36 Herstellung von Möbeln, Schmuck, Musikinstrumenten, Sportgeräten, Spielwaren und sonstigen Erzeugnissen	77	-7,2	-12,5	88	77	-12,5
36.1 Herstellung von Möbeln	44	-4,3	-12,0	50	44	-12,0
36.2 Herstellung von Schmuck und ähnlichen Erzeugnissen	13	-18,8	-23,5	17	13	-23,5
37 Recycling	8	0,0	0,0	8	8	0,0

Erläuterung der Fußnoten siehe Seite 3.

## 2. Betriebe, Beschäftigung und Umsatz im Januar 2004 nach Wirtschaftszweigen

Wirtschaftszweig	Januar 2004	Veränderung in % Januar 2004		Januar		
		Dezember 2003	Januar 2003	2003	2004	Verände- rung in %

### Beschäftigte (Anzahl) 2)

C+D Verarbeitendes Gewerbe sowie Bergbau und Gewinnung von Steinen und Erden	282 180	-1,2	-3,1	291 347	282 180	-3,1
A/EN Vorleistungsgüterproduzenten und Energie	141 657	-1,6	-2,9	145 864	141 657	-2,9
B Investitionsgüterproduzenten	78 791	-0,1	-3,5	81 678	78 791	-3,5
GG Gebrauchsgüterproduzenten	8 584	-4,4	-11,7	9 725	8 584	-11,7
VG Verbrauchsgüterproduzenten	53 148	-1,0	-1,7	54 080	53 148	-1,7
C Bergbau und Gewinnung von Steinen und Erden	1 963	-4,8	-2,7	2 017	1 963	-2,7
D Verarbeitendes Gewerbe	280 217	-1,2	-3,1	289 330	280 217	-3,1
DA Ernährungsgewerbe und Tabakverarbeitung	25 583	0,7	3,6	24 684	25 583	3,6
15 Ernährungsgewerbe	24 130	0,7	3,6	23 281	24 130	3,6
16 Tabakverarbeitung	1 453	0,5	3,6	1 403	1 453	3,6
DB Textil- und Bekleidungsgewerbe	.	.	.	3 163	.	.
17 Textilgewerbe	.	.	.	2 494	.	.
18 Bekleidungsgewerbe	548	-0,5	-18,1	669	548	-18,1
DC Ledergewerbe	3 851	-2,5	-18,8	4 740	3 851	-18,8
19.3 Herstellung von Schuhen	3 098	-2,6	-21,5	3 946	3 098	-21,5
DD Holzgewerbe (ohne Herstellung von Möbeln)	6 546	-2,4	-3,9	6 811	6 546	-3,9
DE Papier-, Verlags- und Druckgewerbe	18 102	-1,4	-3,2	18 702	18 102	-3,2
21 Papiergewerbe	9 572	-1,0	-1,4	9 704	9 572	-1,4
22 Verlagsgewerbe, Druckgewerbe, Vervielfältigung von bespielten Ton-, Bild- und Datenträgern	8 530	-1,9	-5,2	8 998	8 530	-5,2
DF Kokerei, Mineralölverarbeitung, Herstellung und Verarbeitung von Spalt- und Bruttstoffen	.	.	.	332	.	.
DG Herstellung von chemischen Erzeugnissen	57 566	-2,3	-3,9	59 902	57 566	-3,9
DH Herstellung von Gummi- und Kunststoffwaren	22 483	-1,9	-2,0	22 943	22 483	-2,0
DI Glasgewerbe, Herstellung von Keramik, Verarbeitung von Steinen und Erden	17 689	-1,8	-2,9	18 219	17 689	-2,9
DJ Metallerzeugung und -bearbeitung, Herstellung von Metallerzeugnissen	36 942	0,0	-0,1	36 964	36 942	-0,1
27 Metallerzeugung und -bearbeitung	8 617	-0,5	0,3	8 589	8 617	0,3
28 Herstellung von Metallerzeugnissen	28 325	0,1	-0,2	28 375	28 325	-0,2
DK Maschinenbau	34 669	-1,0	-3,6	35 966	34 669	-3,6
DL Herstellung von Büromaschinen, Datenverarbeitungsgeräten und -einrichtungen; Elektrotechnik, Feinmechanik und Optik	16 726	-1,2	-8,3	18 242	16 726	-8,3
30 Herstellung von Büromaschinen, Datenverarbeitungsgeräten und -einrichtungen	1 051	-7,3	-54,6	2 313	1 051	-54,6
31 Herstellung von Geräten der Elektrizitätserzeugung, -verteilung u.ä.	7 511	-1,4	-4,8	7 886	7 511	-4,8
32 Rundfunk- und Nachrichtentechnik	2 700	0,6	-4,5	2 826	2 700	-4,5
33 Medizin-, Mess-, Steuer- und Regelungstechnik, Optik, Herst. von Uhren	5 464	-0,5	4,7	5 217	5 464	4,7
DM Fahrzeugbau	28 983	0,3	-2,9	29 842	28 983	-2,9
34 Herstellung von Kraftwagen und Kraftwagenteilen	26 725	0,2	-3,2	27 605	26 725	-3,2
35 Sonstiger Fahrzeugbau	2 258	1,0	0,9	2 237	2 258	0,9
DN Herstellung von Möbeln, Schmuck, Musikinstrumenten, Sportgeräten, Spielwaren und sonstigen Erzeugnissen; Recycling	7 871	-5,4	-10,8	8 820	7 871	-10,8
36 Herstellung von Möbeln, Schmuck, Musikinstrumenten, Sportgeräten, Spielwaren und sonstigen Erzeugnissen	7 351	-5,8	-11,6	8 313	7 351	-11,6
36.1 Herstellung von Möbeln	5 221	-1,1	-8,2	5 686	5 221	-8,2
36.2 Herstellung von Schmuck und ähnlichen Erzeugnissen	640	-8,8	-15,3	756	640	-15,3
37 Recycling	520	1,0	2,6	507	520	2,6

Erläuterung der Fußnoten siehe Seite 3.

## 2. Betriebe, Beschäftigung und Umsatz im Januar 2004 nach Wirtschaftszweigen

Wirtschaftszweig	Januar 2004	Veränderung in % Januar 2004		Januar		
		Dezember 2003	Januar 2003	2003	2004	Verände- rung in %

### Geleistete Arbeitsstunden (1 000)

C+D Verarbeitendes Gewerbe sowie Bergbau und Gewinnung von Steinen und Erden	35 757	6,3	-5,5	37 838	35 757	-5,5
A/EN Vorleistungsgüterproduzenten und Energie	18 093	4,9	-5,5	19 151	18 093	-5,5
B Investitionsgüterproduzenten	9 911	10,0	-6,4	10 593	9 911	-6,4
GG Gebrauchsgüterproduzenten	1 075	12,5	-12,4	1 227	1 075	-12,4
VG Verbrauchsgüterproduzenten	6 678	4,1	-2,8	6 868	6 678	-2,8
C Bergbau und Gewinnung von Steinen und Erden	263	-0,6	-7,6	285	263	-7,6
D Verarbeitendes Gewerbe	35 494	6,4	-5,5	37 553	35 494	-5,5
DA Ernährungsgewerbe und Tabakverarbeitung	3 308	2,5	-0,7	3 332	3 308	-0,7
15 Ernährungsgewerbe	3 071	2,7	-0,9	3 100	3 071	-0,9
16 Tabakverarbeitung	237	0,5	2,3	232	237	2,3
DB Textil- und Bekleidungsgewerbe	.	.	.	393	.	.
17 Textilgewerbe	.	.	.	319	.	.
18 Bekleidungsgewerbe	66	0,2	-10,6	74	66	-10,6
DC Ledergewerbe	534	11,2	-17,0	643	534	-17,0
19.3 Herstellung von Schuhen	434	13,1	-19,9	542	434	-19,9
DD Holzgewerbe (ohne Herstellung von Möbeln)	841	1,6	-6,2	897	841	-6,2
DE Papier-, Verlags- und Druckgewerbe	2 092	6,1	-1,7	2 128	2 092	-1,7
21 Papiergewerbe	1 206	10,7	-3,7	1 252	1 206	-3,7
22 Verlagsgewerbe, Druckgewerbe, Vervielfältigung von bespielten Ton-, Bild- und Datenträgern	886	0,3	1,1	876	886	1,1
DF Kokerei, Mineralölverarbeitung, Herstellung und Verarbeitung von Spalt- und Brutstoffen	.	.	.	40	.	.
DG Herstellung von chemischen Erzeugnissen	7 452	2,0	-5,6	7 893	7 452	-5,6
DH Herstellung von Gummi- und Kunststoffwaren	2 931	2,9	-5,6	3 105	2 931	-5,6
DI Glasgewerbe, Herstellung von Keramik, Verarbeitung von Steinen und Erden	2 363	8,3	-5,9	2 510	2 363	-5,9
DJ Metallerzeugung und -bearbeitung, Herstellung von Metallerzeugnissen	4 398	7,9	-3,7	4 565	4 398	-3,7
27 Metallerzeugung und -bearbeitung	896	3,9	-4,5	938	896	-4,5
28 Herstellung von Metallerzeugnissen	3 502	9,0	-3,5	3 628	3 502	-3,5
DK Maschinenbau	4 600	9,9	-2,6	4 725	4 600	-2,6
DL Herstellung von Büromaschinen, Datenverarbeitungsgeräten und -einrichtungen; Elektrotechnik, Feinmechanik und Optik	2 151	3,9	-10,6	2 406	2 151	-10,6
30 Herstellung von Büromaschinen, Datenverarbeitungsgeräten und -einrichtungen	146	-9,5	-57,2	340	146	-57,2
31 Herstellung von Geräten der Elektrizitätserzeugung, -verteilung u.ä.	958	6,1	-6,1	1 020	958	-6,1
32 Rundfunk- und Nachrichtentechnik	362	12,9	1,8	356	362	1,8
33 Medizin-, Mess-, Steuer- und Regelungstechnik, Optik, Herst. von Uhren	685	-0,2	-0,7	690	685	-0,7
DM Fahrzeugbau	3 432	16,8	-9,1	3 775	3 432	-9,1
34 Herstellung von Kraftwagen und Kraftwagenteilen	3 146	17,4	-9,5	3 475	3 146	-9,5
35 Sonstiger Fahrzeugbau	286	10,1	-4,6	300	286	-4,6
DN Herstellung von Möbeln, Schmuck, Musikinstrumenten, Sportgeräten, Spielwaren und sonstigen Erzeugnissen; Recycling	988	11,9	-13,4	1 141	988	-13,4
36 Herstellung von Möbeln, Schmuck, Musikinstrumenten, Sportgeräten, Spielwaren und sonstigen Erzeugnissen	912	12,8	-14,3	1 064	912	-14,3
36.1 Herstellung von Möbeln	645	20,7	-9,7	714	645	-9,7
36.2 Herstellung von Schmuck und ähnlichen Erzeugnissen	86	-0,3	-17,6	104	86	-17,6
37 Recycling	76	2,7	-1,3	77	76	-1,3

Erläuterung der Fußnoten siehe Seite 3.



## 2. Betriebe, Beschäftigung und Umsatz im Januar 2004 nach Wirtschaftszweigen

Wirtschaftszweig	Januar 2004	Veränderung in % Januar 2004		Januar		
		Dezember 2003	Januar 2003	2003	2004	Verände- rung in %

### Bruttolöhne und -gehälter (1 000 EUR)

C+D Verarbeitendes Gewerbe sowie Bergbau und Gewinnung von Steinen und Erden	848 865	-2,1	-0,6	854 006	848 865	-0,6
A/EN Vorleistungsgüterproduzenten und Energie	444 583	-2,0	0,8	440 873	444 583	0,8
B Investitionsgüterproduzenten	249 154	-0,9	-2,7	255 981	249 154	-2,7
GG Gebrauchsgüterproduzenten	22 694	-3,0	-5,9	24 126	22 694	-5,9
VG Verbrauchsgüterproduzenten	132 434	-4,1	-0,4	133 026	132 434	-0,4
C Bergbau und Gewinnung von Steinen und Erden	5 333	-12,2	-3,7	5 539	5 333	-3,7
D Verarbeitendes Gewerbe	843 533	-2,0	-0,6	848 467	843 533	-0,6
DA Ernährungsgewerbe und Tabakverarbeitung	57 661	-3,0	6,3	54 252	57 661	6,3
15 Ernährungsgewerbe	51 810	-3,3	6,4	48 697	51 810	6,4
16 Tabakverarbeitung	5 852	0,1	5,4	5 554	5 852	5,4
DB Textil- und Bekleidungsgewerbe	.	.	.	7 124	.	.
17 Textilgewerbe	5 774	-3,3	-0,1	5 782	5 774	-0,1
18 Bekleidungsgewerbe	.	.	.	1 342	.	.
DC Ledergewerbe	7 397	-4,1	-17,5	8 964	7 397	-17,5
19.3 Herstellung von Schuhen	5 956	-5,1	-20,9	7 526	5 956	-20,9
DD Holzgewerbe (ohne Herstellung von Möbeln)	16 637	-6,7	-3,6	17 263	16 637	-3,6
DE Papier-, Verlags- und Druckgewerbe	47 320	-4,1	-3,1	48 819	47 320	-3,1
21 Papiergewerbe	26 892	-2,7	-1,0	27 173	26 892	-1,0
22 Verlagsgewerbe, Druckgewerbe, Vervielfältigung von bespielten Ton-, Bild- und Datenträgern	20 427	-5,8	-5,6	21 646	20 427	-5,6
DF Kokerei, Mineralölverarbeitung, Herstellung und Verarbeitung von Spalt- und Brutstoffen	.	.	.	1 181	.	.
DG Herstellung von chemischen Erzeugnissen	212 542	-0,5	-0,4	213 320	212 542	-0,4
DH Herstellung von Gummi- und Kunststoffwaren	64 964	-0,9	7,2	60 610	64 964	7,2
DI Glasgewerbe, Herstellung von Keramik, Verarbeitung von Steinen und Erden	53 687	-5,9	-1,4	54 447	53 687	-1,4
DJ Metallerzeugung und -bearbeitung, Herstellung von Metallerzeugnissen	104 359	-2,1	3,1	101 177	104 359	3,1
27 Metallerzeugung und -bearbeitung	26 633	-0,7	1,8	26 154	26 633	1,8
28 Herstellung von Metallerzeugnissen	77 726	-2,6	3,6	75 023	77 726	3,6
DK Maschinenbau	105 681	-5,7	0,7	104 949	105 681	0,7
DL Herstellung von Büromaschinen, Datenverarbeitungsgeräten und -einrichtungen; Elektrotechnik, Feinmechanik und Optik	44 085	-6,1	-11,9	50 061	44 085	-11,9
30 Herstellung von Büromaschinen, Datenverarbeitungsgeräten und -einrichtungen	3 124	-7,4	-66,3	9 277	3 124	-66,3
31 Herstellung von Geräten der Elektrizitätserzeugung, -verteilung u.ä.	18 434	-6,6	-4,3	19 261	18 434	-4,3
32 Rundfunk- und Nachrichtentechnik	7 444	-2,3	-6,2	7 939	7 444	-6,2
33 Medizin-, Mess-, Steuer- und Regelungstechnik, Optik, Herst. von Uhren	15 082	-6,9	11,0	13 585	15 082	11,0
DM Fahrzeugbau	101 315	6,5	-3,3	104 791	101 315	-3,3
34 Herstellung von Kraftwagen und Kraftwagenteilen	95 534	8,3	-3,2	98 663	95 534	-3,2
35 Sonstiger Fahrzeugbau	5 781	-16,5	-5,7	6 128	5 781	-5,7
DN Herstellung von Möbeln, Schmuck, Musikinstrumenten, Sportgeräten, Spielwaren und sonstigen Erzeugnissen; Recycling	19 874	-4,3	-7,6	21 511	19 874	-7,6
36 Herstellung von Möbeln, Schmuck, Musikinstrumenten, Sportgeräten, Spielwaren und sonstigen Erzeugnissen	18 752	-4,7	-8,0	20 382	18 752	-8,0
36.1 Herstellung von Möbeln	14 704	2,9	-1,1	14 873	14 704	-1,1
36.2 Herstellung von Schmuck und ähnlichen Erzeugnissen	1 112	-22,0	-19,2	1 377	1 112	-19,2
37 Recycling	1 122	3,2	-0,6	1 129	1 122	-0,6

Erläuterung der Fußnoten siehe Seite 3.

## 2. Betriebe, Beschäftigung und Umsatz im Januar 2004 nach Wirtschaftszweigen

Wirtschaftszweig	Januar 2004	Veränderung in % Januar 2004		Januar		
		Dezember 2003	Januar 2003	2003	2004	Verände- rung in %

### Gesamtumsatz (1 000 EUR) 4)

C+D	Verarbeitendes Gewerbe sowie Bergbau und Gewinnung von Steinen und Erden	4 794 001	-6,2	-1,9	4 886 185	4 794 001	-1,9
A/EN	Vorleistungsgüterproduzenten und Energie	2 664 720	5,5	-3,0	2 747 913	2 664 720	-3,0
B	Investitionsgüterproduzenten	1 126 774	-23,8	2,2	1 102 562	1 126 774	2,2
GG	Gebrauchsgüterproduzenten	104 477	-8,9	-9,4	115 286	104 477	-9,4
VG	Verbrauchsgüterproduzenten	898 030	-9,5	-2,4	920 423	898 030	-2,4
C	Bergbau und Gewinnung von Steinen und Erden	15 128	-26,0	-9,2	16 664	15 128	-9,2
D	Verarbeitendes Gewerbe	4 778 873	-6,1	-1,9	4 869 521	4 778 873	-1,9
DA	Ernährungsgewerbe und Tabakverarbeitung	475 013	-20,1	-3,0	489 591	475 013	-3,0
15	Ernährungsgewerbe	408 614	-19,4	-2,1	417 197	408 614	-2,1
16	Tabakverarbeitung	66 399	-23,7	-8,3	72 394	66 399	-8,3
DB	Textil- und Bekleidungsgewerbe	.	.	.	43 210	.	.
17	Textilgewerbe	.	.	.	30 821	.	.
18	Bekleidungsgewerbe	7 785	125,1	-37,2	12 389	7 785	-37,2
DC	Ledergewerbe	51 069	33,7	-12,4	58 305	51 069	-12,4
19.3	Herstellung von Schuhen	41 018	41,9	-17,5	49 708	41 018	-17,5
DD	Holzgewerbe (ohne Herstellung von Möbeln)	88 448	2,0	12,3	78 780	88 448	12,3
DE	Papier-, Verlags- und Druckgewerbe	265 109	8,7	-5,3	279 861	265 109	-5,3
21	Papiergewerbe	185 827	18,7	-6,3	198 233	185 827	-6,3
22	Verlagsgewerbe, Druckgewerbe, Vervielfältigung von bespielten Ton-, Bild- und Datenträgern	79 282	-9,3	-2,9	81 628	79 282	-2,9
DF	Kokerei, Mineralölverarbeitung, Herstellung und Verarbeitung von Spalt- und Brutstoffen	.	.	.	10 927	.	.
DG	Herstellung von chemischen Erzeugnissen	1 591 711	-0,3	-2,9	1 639 080	1 591 711	-2,9
DH	Herstellung von Gummi- und Kunststoffwaren	305 769	11,2	-2,0	311 992	305 769	-2,0
DI	Glasgewerbe, Herstellung von Keramik, Verarbeitung von Steinen und Erden	190 857	1,6	-1,4	193 598	190 857	-1,4
DJ	Metallerzeugung und -bearbeitung, Herstellung von Metallerzeugnissen	505 130	19,8	-1,3	511 852	505 130	-1,3
27	Metallerzeugung und -bearbeitung	187 504	40,4	-4,4	196 233	187 504	-4,4
28	Herstellung von Metallerzeugnissen	317 626	10,3	0,6	315 620	317 626	0,6
DK	Maschinenbau	406 700	-16,7	6,7	381 005	406 700	6,7
DL	Herstellung von Büromaschinen, Datenverarbeitungsgeräten und -einrichtungen; Elektrotechnik, Feinmechanik und Optik	206 496	-8,2	15,8	178 254	206 496	15,8
30	Herstellung von Büromaschinen, Datenverarbeitungsgeräten und -einrichtungen	13 151	57,0	-20,9	16 623	13 151	-20,9
31	Herstellung von Geräten der Elektrizitätserzeugung, -verteilung u.ä.	110 850	-2,5	30,2	85 136	110 850	30,2
32	Rundfunk- und Nachrichtentechnik	35 526	-26,4	20,9	29 375	35 526	20,9
33	Medizin-, Mess-, Steuer- und Regelungstechnik, Optik, Herst. von Uhren	46 969	-14,2	-0,3	47 119	46 969	-0,3
DM	Fahrzeugbau	557 351	-30,5	-5,0	586 517	557 351	-5,0
34	Herstellung von Kraftwagen und Kraftwagenteilen	526 154	-31,6	-5,2	554 942	526 154	-5,2
35	Sonstiger Fahrzeugbau	31 196	-5,8	-1,2	31 576	31 196	-1,2
DN	Herstellung von Möbeln, Schmuck, Musikinstrumenten, Sportgeräten, Spielwaren und sonstigen Erzeugnissen; Recycling	94 486	-4,0	-11,3	106 547	94 486	-11,3
36	Herstellung von Möbeln, Schmuck, Musikinstrumenten, Sportgeräten, Spielwaren und sonstigen Erzeugnissen	82 077	-7,3	-16,1	97 824	82 077	-16,1
36.1	Herstellung von Möbeln	55 799	-7,1	-9,0	61 289	55 799	-9,0
36.2	Herstellung von Schmuck und ähnlichen Erzeugnissen	6 444	.	-40,5	10 836	6 444	-40,5
37	Recycling	12 409	25,5	42,3	8 723	12 409	42,3

Erläuterung der Fußnoten siehe Seite 3.

## 2. Betriebe, Beschäftigung und Umsatz im Januar 2004 nach Wirtschaftszweigen

Wirtschaftszweig	Januar 2004	Veränderung in % Januar 2004		Januar		
		Dezember 2003	Januar 2003	2003	2004	Verände- rung in %

### Inlandsumsatz (1 000 EUR) 4)

C+D	Verarbeitendes Gewerbe sowie Bergbau und Gewinnung von Steinen und Erden	2 577 062	-8,6	-3,5	2 670 219	2 577 062	-3,5
A/EN	Vorleistungsgüterproduzenten und Energie	1 293 913	4,9	-4,0	1 347 620	1 293 913	-4,0
B	Investitionsgüterproduzenten	550 707	-26,1	-1,0	556 024	550 707	-1,0
GG	Gebrauchsgüterproduzenten	74 697	-8,7	-8,9	81 967	74 697	-8,9
VG	Verbrauchsgüterproduzenten	657 746	-13,3	-3,9	684 609	657 746	-3,9
C	Bergbau und Gewinnung von Steinen und Erden	10 821	-34,1	-10,6	12 106	10 821	-10,6
D	Verarbeitendes Gewerbe	2 566 241	-8,5	-3,5	2 658 113	2 566 241	-3,5
DA	Ernährungsgewerbe und Tabakverarbeitung	404 168	-22,1	-3,7	419 665	404 168	-3,7
15	Ernährungsgewerbe	349 866	.	-2,7	359 424	349 866	-2,7
16	Tabakverarbeitung	54 303	.	-9,9	60 241	54 303	-9,9
DB	Textil- und Bekleidungsgewerbe	19 039	16,7	.	.	19 039	.
17	Textilgewerbe	.	.	.	21 518	.	.
18	Bekleidungsgewerbe	.	.	.	.	.	.
DC	Ledergewerbe	31 912	.	-8,2	34 756	31 912	-8,2
19,3	Herstellung von Schuhen	24 947	58,9	-11,8	28 276	24 947	-11,8
DD	Holzgewerbe (ohne Herstellung von Möbeln)	70 637	.	.	.	70 637	.
DE	Papier-, Verlags- und Druckgewerbe	.	.	.	.	.	.
21	Papiergewerbe	125 993	21,5	-8,1	137 034	125 993	-8,1
22	Verlagsgewerbe, Druckgewerbe, Vervielfältigung von bespielten Ton-, Bild- und Datenträgern	.	.	.	.	.	.
DF	Kokerei, Mineralölverarbeitung, Herstellung und Verarbeitung von Spalt- und Brutstoffen	.	.	.	.	.	.
DG	Herstellung von chemischen Erzeugnissen	584 130	-0,6	-5,3	617 128	584 130	-5,3
DH	Herstellung von Gummi- und Kunststoffwaren	174 048	7,5	-2,8	179 104	174 048	-2,8
DI	Glasgewerbe, Herstellung von Keramik, Verarbeitung von Steinen und Erden	124 709	.	1,3	123 161	124 709	1,3
DJ	Metallerzeugung und -bearbeitung, Herstellung von Metallerzeugnissen	310 528	15,1	-0,6	312 526	310 528	-0,6
27	Metallerzeugung und -bearbeitung	84 947	34,1	-2,6	87 211	84 947	-2,6
28	Herstellung von Metallerzeugnissen	225 582	9,3	0,1	225 316	225 582	0,1
DK	Maschinenbau	157 416	-13,9	-7,5	170 214	157 416	-7,5
DL	Herstellung von Büromaschinen, Datenverarbeitungsgeräten und -einrichtungen; Elektrotechnik, Feinmechanik und Optik	146 066	.	23,2	118 549	146 066	23,2
30	Herstellung von Büromaschinen, Datenverarbeitungsgeräten und -einrichtungen	11 804	.	60,6	7 348	11 804	60,6
31	Herstellung von Geräten der Elektrizitätserzeugung, -verteilung u.ä.	76 677	.	28,0	59 912	76 677	28,0
32	Rundfunk- und Nachrichtentechnik	26 425	-28,8	36,4	19 369	26 425	36,4
33	Medizin-, Mess-, Steuer- und Regelungstechnik, Optik, Herst. von Uhren	31 161	.	-2,4	31 921	31 161	-2,4
DM	Fahrzeugbau	264 874	-36,5	-7,3	285 842	264 874	-7,3
34	Herstellung von Kraftwagen und Kraftwagenteilen	245 236	-37,9	-7,1	263 873	245 236	-7,1
35	Sonstiger Fahrzeugbau	19 638	-11,7	-10,6	21 970	19 638	-10,6
DN	Herstellung von Möbeln, Schmuck, Musikinstrumenten, Sportgeräten, Spielwaren und sonstigen Erzeugnissen; Recycling	69 553	-4,4	-14,3	81 139	69 553	-14,3
36	Herstellung von Möbeln, Schmuck, Musikinstrumenten, Sportgeräten, Spielwaren und sonstigen Erzeugnissen	60 752	-8,0	-19,8	75 767	60 752	-19,8
36.1	Herstellung von Möbeln	43 150	-6,5	-7,5	46 669	43 150	-7,5
36.2	Herstellung von Schmuck und ähnlichen Erzeugnissen	4 533	.	-44,3	8 138	4 533	-44,3
37	Recycling	8 801	30,6	63,8	5 372	8 801	63,8

Erläuterung der Fußnoten siehe Seite 3.

## 2. Betriebe, Beschäftigung und Umsatz im Januar 2004 nach Wirtschaftszweigen

Wirtschaftszweig	Januar 2004	Veränderung in % Januar 2004		Januar		
		Dezember 2003	Januar 2003	2003	2004	Verände- rung in %

### Auslandsumsatz (1 000 EUR) 4)

C+D	Verarbeitendes Gewerbe sowie Bergbau und Gewinnung von Steinen und Erden	2 216 939	-3,3	0,0	2 215 965	2 216 939	0,0
A/EN	Vorleistungsgüterproduzenten und Energie	1 370 807	6,2	-2,1	1 400 293	1 370 807	-2,1
B	Investitionsgüterproduzenten	576 067	-21,5	5,4	546 539	576 067	5,4
GG	Gebrauchsgüterproduzenten	29 780	-9,5	-10,6	33 319	29 780	-10,6
VG	Verbrauchsgüterproduzenten	240 285	2,8	1,9	235 814	240 285	1,9
C	Bergbau und Gewinnung von Steinen und Erden	4 307	6,5	-5,5	4 557	4 307	-5,5
D	Verarbeitendes Gewerbe	2 212 632	-3,3	0,1	2 211 408	2 212 632	0,1
DA	Ernährungsgewerbe und Tabakverarbeitung	70 845	-6,1	1,3	69 927	70 845	1,3
15	Ernährungsgewerbe	58 749	.	1,7	57 773	58 749	1,7
16	Tabakverarbeitung	12 096	.	-0,5	12 154	12 096	-0,5
DB	Textil- und Bekleidungsgewerbe	.	.	.	.	.	.
17	Textilgewerbe	7 677	20,5	-17,5	9 303	7 677	-17,5
18	Bekleidungsgewerbe	.	.	.	.	.	.
DC	Ledergewerbe	19 157	.	-18,7	23 549	19 157	-18,7
19.3	Herstellung von Schuhen	16 071	21,8	-25,0	21 432	16 071	-25,0
DD	Holzgewerbe (ohne Herstellung von Möbeln)	17 810	.	.	.	17 810	.
DE	Papier-, Verlags- und Druckgewerbe	.	.	.	.	.	.
21	Papiergewerbe	59 834	13,2	-2,2	61 199	59 834	-2,2
22	Verlagsgewerbe, Druckgewerbe, Vervielfältigung von bespielten Ton-, Bild- und Datenträgern	.	.	.	.	.	.
DF	Kokerei, Mineralölverarbeitung, Herstellung und Verarbeitung von Spalt- und Brutstoffen	.	.	.	.	.	.
DG	Herstellung von chemischen Erzeugnissen	1 007 581	-0,1	-1,4	1 021 952	1 007 581	-1,4
DH	Herstellung von Gummi- und Kunststoffwaren	131 721	16,4	-0,9	132 888	131 721	-0,9
DI	Glasgewerbe, Herstellung von Keramik, Verarbeitung von Steinen und Erden	66 148	.	-6,1	70 436	66 148	-6,1
DJ	Metallerzeugung und -bearbeitung, Herstellung von Metallerzeugnissen	194 602	28,2	-2,4	199 326	194 602	-2,4
27	Metallerzeugung und -bearbeitung	102 557	46,1	-5,9	109 022	102 557	-5,9
28	Herstellung von Metallerzeugnissen	92 045	12,8	1,9	90 304	92 045	1,9
DK	Maschinenbau	249 284	-18,3	18,3	210 791	249 284	18,3
DL	Herstellung von Büromaschinen, Datenverarbeitungsgeräten und -einrichtungen; Elektrotechnik, Feinmechanik und Optik	60 430	.	1,2	59 705	60 430	1,2
30	Herstellung von Büromaschinen, Datenverarbeitungsgeräten und -einrichtungen	1 348	.	-85,5	9 275	1 348	-85,5
31	Herstellung von Geräten der Elektrizitätserzeugung, -verteilung u.ä.	34 173	.	35,5	25 225	34 173	35,5
32	Rundfunk- und Nachrichtentechnik	9 101	-18,2	-9,1	10 007	9 101	-9,1
33	Medizin-, Mess-, Steuer- und Regelungstechnik, Optik, Herst. von Uhren	15 808	.	4,0	15 198	15 808	4,0
DM	Fahrzeugbau	292 476	-24,1	-2,7	300 675	292 476	-2,7
34	Herstellung von Kraftwagen und Kraftwagenteilen	280 918	-25,0	-3,5	291 069	280 918	-3,5
35	Sonstiger Fahrzeugbau	11 558	6,4	20,3	9 606	11 558	20,3
DN	Herstellung von Möbeln, Schmuck, Musikinstrumenten, Sportgeräten, Spielwaren und sonstigen Erzeugnissen; Recycling	24 934	-2,9	-1,9	25 408	24 934	-1,9
36	Herstellung von Möbeln, Schmuck, Musikinstrumenten, Sportgeräten, Spielwaren und sonstigen Erzeugnissen	21 325	-5,3	-3,3	22 057	21 325	-3,3
36.1	Herstellung von Möbeln	12 648	-9,1	-13,5	14 621	12 648	-13,5
36.2	Herstellung von Schmuck und ähnlichen Erzeugnissen	1 911	.	-29,2	2 697	1 911	-29,2
37	Recycling	3 608	14,8	7,7	3 350	3 608	7,7

Erläuterung der Fußnoten siehe Seite 3.

### 3. Exportquote im Januar 2004 nach Wirtschaftszweigen

Wirtschaftszweig	Januar 2004	Veränderung in % Januar 2004		Januar			
		Dezember 2003	Januar 2003	2003	2004	Veränderung in %	
<b>Exportquote (%)</b>							
C+D	Verarbeitendes Gewerbe sowie Bergbau und Gewinnung von Steinen und Erden	46,2	X	X	45,4	46,2	X
A/EN	Vorleistungsgüterproduzenten und Energie	51,4	X	X	51,0	51,4	X
B	Investitionsgüterproduzenten	51,1	X	X	49,6	51,1	X
GG	Gebrauchsgüterproduzenten	28,5	X	X	28,9	28,5	X
VG	Verbrauchsgüterproduzenten	26,8	X	X	25,6	26,8	X
C	Bergbau und Gewinnung von Steinen und Erden	28,5	X	X	27,3	28,5	X
D	Verarbeitendes Gewerbe	46,3	X	X	45,4	46,3	X
DA	Ernährungsgewerbe und Tabakverarbeitung	14,9	X	X	14,3	14,9	X
15	Ernährungsgewerbe	14,4	X	X	13,8	14,4	X
16	Tabakverarbeitung	18,2	X	X	16,8	18,2	X
DB	Textil- und Bekleidungsgewerbe	.	X	X	.	.	X
17	Textilgewerbe	.	X	X	30,2	.	X
18	Bekleidungsgewerbe	.	X	X	.	.	X
DC	Ledergewerbe	37,5	X	X	40,4	37,5	X
19.3	Herstellung von Schuhen	39,2	X	X	43,1	39,2	X
DD	Holzwgewerbe (ohne Herstellung von Möbeln)	20,1	X	X	.	20,1	X
DE	Papier-, Verlags- und Druckgewerbe	.	X	X	.	.	X
21	Papiergewerbe	32,2	X	X	30,9	32,2	X
22	Verlagsgewerbe, Druckgewerbe, Vervielfältigung von bespielten Ton-, Bild- und Datenträgern	.	X	X	.	.	X
DF	Kokerei, Mineralölverarbeitung, Herstellung und Verarbeitung von Spalt- und Brutstoffen	.	X	X	.	.	X
DG	Herstellung von chemischen Erzeugnissen	63,3	X	X	62,3	63,3	X
DH	Herstellung von Gummi- und Kunststoffwaren	43,1	X	X	42,6	43,1	X
DI	Glasgewerbe, Herstellung von Keramik, Verarbeitung von Steinen und Erden	34,7	X	X	36,4	34,7	X
DJ	Metallerzeugung und -bearbeitung, Herstellung von Metallerzeugnissen	38,5	X	X	38,9	38,5	X
27	Metallerzeugung und -bearbeitung	54,7	X	X	55,6	54,7	X
28	Herstellung von Metallerzeugnissen	29,0	X	X	28,6	29,0	X
DK	Maschinenbau	61,3	X	X	55,3	61,3	X
DL	Herstellung von Büromaschinen, Datenverarbeitungsgeräten und -einrichtungen; Elektrotechnik, Feinmechanik und Optik	29,3	X	X	33,5	29,3	X
30	Herstellung von Büromaschinen, Datenverarbeitungsgeräten und -einrichtungen	10,2	X	X	55,8	10,2	X
31	Herstellung von Geräten der Elektrizitätserzeugung, -verteilung u.ä.	30,8	X	X	29,6	30,8	X
32	Rundfunk- und Nachrichtentechnik	25,6	X	X	34,1	25,6	X
33	Medizin-, Mess-, Steuer- und Regelungstechnik, Optik, Herst. von Uhren	33,7	X	X	32,3	33,7	X
DM	Fahrzeugbau	52,5	X	X	51,3	52,5	X
34	Herstellung von Kraftwagen und Kraftwagenteilen	53,4	X	X	52,5	53,4	X
35	Sonstiger Fahrzeugbau	37,0	X	X	30,4	37,0	X
DN	Herstellung von Möbeln, Schmuck, Musikinstrumenten, Sportgeräten, Spielwaren und sonstigen Erzeugnissen; Recycling	26,4	X	X	23,8	26,4	X
36	Herstellung von Möbeln, Schmuck, Musikinstrumenten, Sportgeräten, Spielwaren und sonstigen Erzeugnissen	26,0	X	X	22,5	26,0	X
36.1	Herstellung von Möbeln	22,7	X	X	23,9	22,7	X
36.2	Herstellung von Schmuck und ähnlichen Erzeugnissen	29,7	X	X	24,9	29,7	X
37	Recycling	29,1	X	X	38,4	29,1	X

Erläuterung der Fußnoten siehe Seite 3.

#### 4. Betriebe, Beschäftigung und Umsatz im Januar 2004 nach Verwaltungsbezirken

Verwaltungsbezirk	Betriebe	Beschäftigte		Geleist. Arbeits- stunden	Bruttolöhne u. -gehälter		Umsatz <sup>4)</sup>		Export- quote
		ins- gesamt	Arbeiter/ innen		ins- gesamt	Löhne	insgesamt	Auslands- umsatz	
	Anzahl <sup>2)</sup>			1 000	1 000 EUR			%	
Kreisfreie Stadt Koblenz	37	6 754	4 588	869	23 101	13 373	126 217	64 313	51,0
Landkreis Ahrweiler	55	5 711	3 937	650	13 007	6 657	67 468	.	.
Landkreis Altenkirchen (Ww.)	130	10 690	7 364	1 341	27 376	15 898	124 520	33 645	27,0
Landkreis Bad Kreuznach	82	10 478	6 802	1 220	29 055	16 002	134 485	53 377	39,7
Landkreis Birkenfeld	65	5 000	3 467	650	10 865	6 709	52 201	.	.
Landkreis Cochem-Zell	27	2 491	1 902	343	6 631	4 536	35 607	.	.
Landkreis Mayen-Koblenz	137	13 437	8 914	1 645	34 545	20 017	219 156	91 449	41,7
Landkreis Neuwied	154	15 252	9 358	1 991	42 858	22 204	207 774	69 753	33,6
Rhein-Hunsrück-Kreis	62	7 028	4 963	904	18 929	11 789	89 204	34 741	38,9
Rhein-Lahn-Kreis	64	6 581	4 156	787	17 079	8 978	90 718	31 236	34,4
Westerwaldkreis	203	16 166	11 383	2 087	40 158	24 997	212 424	80 895	38,1
Kreisfreie Stadt Trier	65	7 182	4 689	1 018	22 773	13 037	139 298	31 314	22,5
Landkreis Bernkastel-Wittlich	81	9 115	7 122	1 184	22 330	15 874	117 864	28 594	24,3
Landkreis Bitburg-Prüm	52	5 829	4 026	768	15 521	9 041	93 538	19 511	20,9
Landkreis Daun	51	4 154	2 947	515	11 840	6 748	55 468	8 005	14,4
Landkreis Trier-Saarburg	58	5 761	4 153	715	13 453	8 911	70 961	30 345	42,8
Kreisfreie Stadt Frankenthal (Pfalz)	25	5 819	3 172	788	21 168	9 087	86 386	54 488	63,1
Kreisfreie Stadt Kaiserslautern	45	11 602	8 172	1 469	33 354	21 308	148 290	69 211	46,7
Kreisfreie Stadt Landau i.d.Pfalz	22	2 056	1 465	275	5 502	3 475	29 386	6 972	23,7
Kreisfreie Stadt Ludwigshafen am Rhein	55	44 373	18 935	5 665	173 432	58 004	1 265 716	843 852	66,7
Kreisfreie Stadt Mainz	72	10 285	4 629	1 318	37 486	11 616	191 769	54 466	28,4
Kreisfreie Stadt Neustadt a.d.Weinstr.	27	1 760	1 166	200	3 864	1 876	17 781	6 129	34,5
Kreisfreie Stadt Pirmasens	46	5 175	3 371	691	16 503	8 934	64 206	34 380	53,5
Kreisfreie Stadt Speyer	34	4 352	2 719	565	12 791	6 671	67 898	15 664	23,1
Kreisfreie Stadt Worms	49	6 213	4 197	863	18 766	10 740	100 027	39 751	39,7
Kreisfreie Stadt Zweibrücken	20	3 843	2 597	465	12 459	7 171	60 472	41 903	69,3
Landkreis Alzey-Worms	36	2 765	2 002	354	6 106	3 874	55 483	23 352	42,1
Landkreis Bad Dürkheim	60	4 786	3 353	609	11 726	7 247	57 872	14 175	24,5
Donnersbergkreis	41	6 337	4 422	822	17 366	10 964	92 615	53 286	57,5
Landkreis Germersheim	61	14 464	10 330	1 579	54 278	31 430	319 867	195 160	61,0
Landkreis Kaiserslautern	36	2 852	2 112	378	6 993	3 967	26 160	7 879	30,1
Landkreis Kusel	35	3 225	2 323	401	7 609	4 988	30 186	7 214	23,9
Landkreis Südliche Weinstraße	52	4 877	3 127	607	15 281	8 289	73 049	26 493	36,3
Rhein-Pfalz-Kreis	45	2 595	1 574	346	6 185	3 290	29 495	7 380	25,0
Landkreis Mainz-Bingen	53	9 880	4 097	1 273	31 146	10 272	201 652	89 510	44,4
Landkreis Südwestpfalz	56	3 292	2 388	402	7 330	4 421	38 786	11 093	28,6
Rheinland-Pfalz	2 193	282 180	175 922	35 757	848 865	432 393	4 794 001	2 216 939	46,2
Kreisfreie Städte	497	109 414	59 700	14 186	381 199	165 291	2 297 447	1 262 443	54,9
Landkreise	1 696	172 766	116 222	21 572	467 666	267 102	2 496 554	954 496	38,2
Kammerbezirk Koblenz	1 016	99 588	66 834	12 488	263 603	151 158	1 359 776	496 812	36,5
Kammerbezirk Trier	307	32 041	22 937	4 200	85 918	53 611	477 128	117 769	24,7
Kammerbezirk Rheinhessen	210	29 143	14 925	3 807	93 504	36 501	548 931	207 079	37,7
Kammerbezirk Pfalz	660	121 408	71 226	15 263	405 840	191 122	2 408 166	1 395 279	57,9

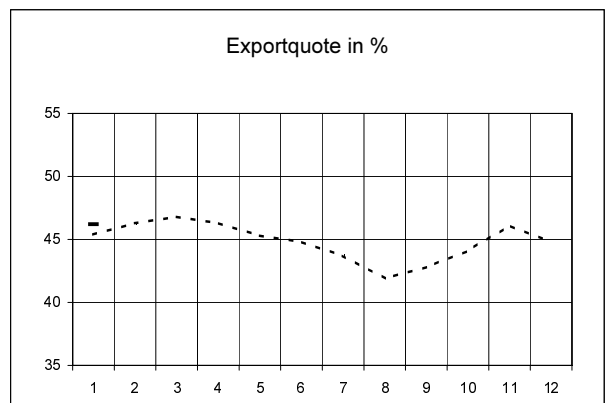
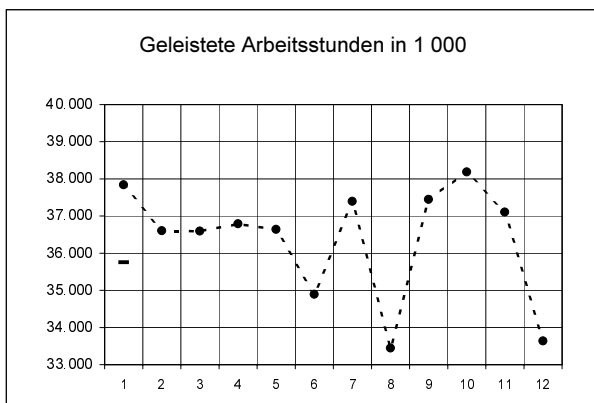
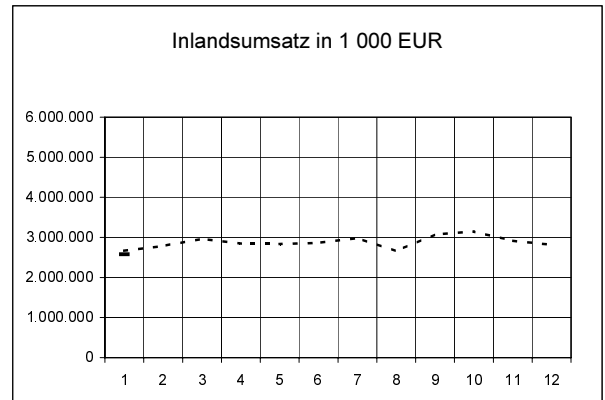
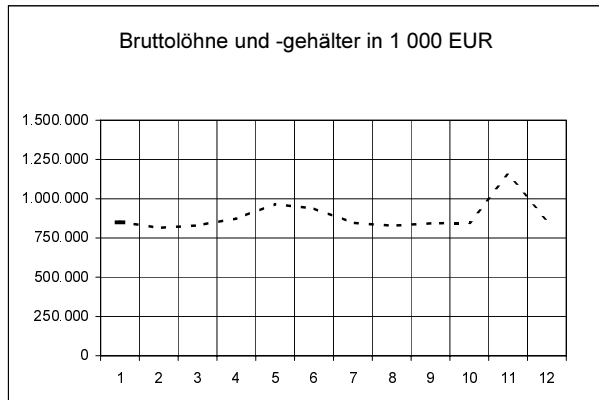
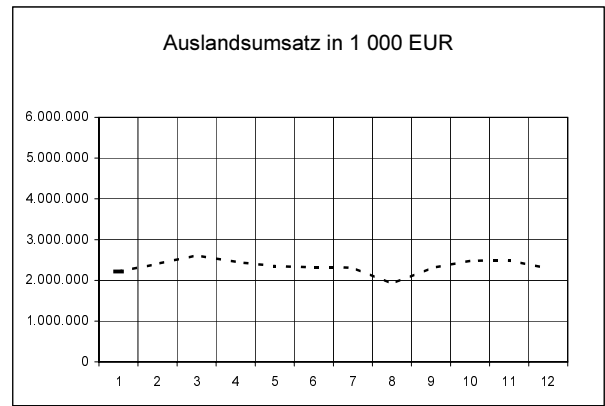
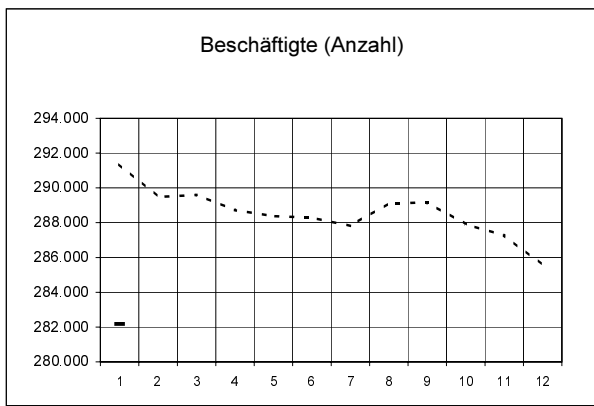
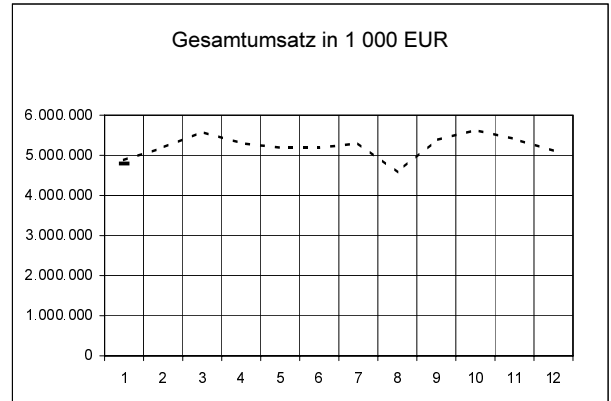
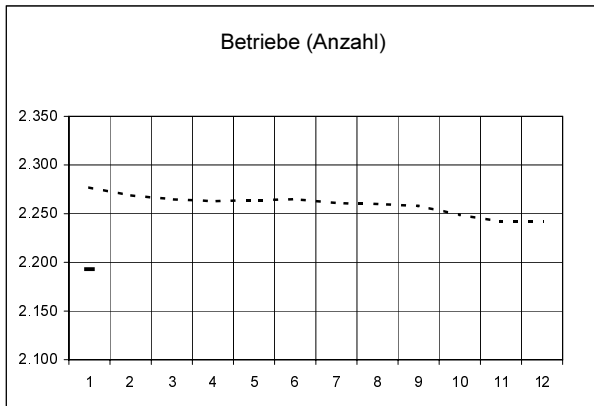
Erläuterung der Fußnoten siehe Seite 3.

## 5. Fachliche Betriebsteile, Beschäftigte und Umsatz im Januar 2004 nach Wirtschaftszweigen

Wirtschaftszweig	Fachliche Betriebs- teile	Beschäftigte			Umsatz <sup>4)</sup>			
		ins- gesamt	Ange- stellte	Arbeiter	insgesamt	Inlands- umsatz	Auslands- umsatz	
		Anzahl <sup>2)</sup>			1 000 EUR			
C+D	Verarbeitendes Gewerbe sowie Bergbau und Gewinnung von Steinen und Erden	2 716	272 957	100 614	172 343	4 021 333	2 219 418	1 801 914
A/EN	Vorleistungsgüterproduzenten und Energie	1 261	132 183	47 425	84 758	2 086 202	1 079 964	1 006 239
B	Investitionsgüterproduzenten	745	77 787	25 702	52 085	1 055 591	521 478	534 113
GG	Gebrauchsgüterproduzenten	97	9 399	3 285	6 114	116 976	78 679	38 297
VG	Verbrauchsgüterproduzenten	613	53 588	24 202	29 386	762 564	539 298	223 266
C	Bergbau und Gewinnung von Steinen und Erden	109	1 883	574	1 309	13 539	9 802	3 737
D	Verarbeitendes Gewerbe	2 607	271 074	100 040	171 034	4 007 793	2 209 616	1 798 177
DA	Ernährungsgewerbe und Tabakverarbeitung	352	25 034	9 647	15 387	398 933	328 778	70 156
15	Ernährungsgewerbe	349	23 588	9 253	14 335	379 470	321 410	58 059
16	Tabakverarbeitung	3	1 446	394	1 052	19 464	7 367	12 096
DB	Textil- und Bekleidungsgewerbe	46	.	.	.	.	.	.
17	Textilgewerbe	34	.	.	2 105	.	.	.
18	Bekleidungsgewerbe	12	546	.	.	7 783	.	.
DC	Ledergewerbe	52	3 681	1 007	2 674	45 767	29 417	16 350
19.3	Herstellung von Schuhen	39	3 024	789	2 235	38 572	24 695	13 877
DD	Holzgewerbe (ohne Herstellung von Möbeln)	102	6 328	1 648	4 680	83 367	66 798	16 569
DE	Papier-, Verlags- und Druckgewerbe	210	18 035	7 062	10 973	252 109	195 824	56 284
21	Papiergewerbe	90	9 576	2 711	6 865	175 233	121 672	53 561
22	Verlagsgewerbe, Druckgewerbe, Vervielfältigung von bespielten Ton-, Bild- und Datenträgern	120	8 459	4 351	4 108	76 876	74 152	2 723
DF	Kokerei, Mineralölverarbeitung, Herstellung und Verarbeitung von Spalt- und Brutstoffen	4	.	.	.	.	.	.
DG	Herstellung von chemischen Erzeugnissen	162	50 856	28 629	22 227	1 056 267	390 818	665 449
DH	Herstellung von Gummi- und Kunststoffwaren	196	22 716	5 895	16 821	293 176	165 892	127 284
DI	Glasgewerbe, Herstellung von Keramik, Verarbeitung von Steinen und Erden	234	16 108	5 611	10 497	162 453	110 264	52 189
DJ	Metallerzeugung und -bearbeitung, Herstellung von Metallerzeugnissen	426	36 420	10 006	26 414	479 323	291 153	188 170
27	Metallerzeugung und -bearbeitung	57	8 977	2 322	6 655	187 494	83 193	104 301
28	Herstellung von Metallerzeugnissen	369	27 443	7 684	19 759	291 829	207 960	83 869
DK	Maschinenbau	376	35 767	14 032	21 735	403 961	159 866	244 095
DL	Herstellung von Büromaschinen, Datenverarbeitungsgeräten und -einrichtungen; Elektrotechnik, Feinmechanik und Optik	259	16 442	6 283	10 159	196 511	139 708	56 803
30	Herstellung von Büromaschinen, Datenverarbeitungsgeräten und -einrichtungen	15	1 091	673	418	10 971	9 577	1 394
31	Herstellung von Geräten der Elektrizitätserzeugung, -verteilung u.ä.	115	7 517	2 356	5 161	107 535	75 719	31 816
32	Rundfunk- und Nachrichtentechnik	32	2 523	1 020	1 503	33 760	25 391	8 369
33	Medizin-, Mess-, Steuer- und Regelungstechnik, Optik, Herst. von Uhren	97	5 311	2 234	3 077	44 245	29 021	15 225
DM	Fahrzeugbau	87	28 119	6 683	21 436	509 857	243 252	266 605
34	Herstellung von Kraftwagen und Kraftwagenteilen	66	25 735	5 868	19 867	477 178	223 473	253 705
35	Sonstiger Fahrzeugbau	21	2 384	815	1 569	32 679	19 778	12 901
DN	Herstellung von Möbeln, Schmuck, Musikinstrumenten, Sportgeräten, Spielwaren und sonstigen Erzeugnissen; Recycling	101	7 912	2 360	5 552	88 054	63 896	24 158
36	Herstellung von Möbeln, Schmuck, Musikinstrumenten, Sportgeräten, Spielwaren und sonstigen Erzeugnissen	92	7 427	2 236	5 191	79 071	.	.
36.1	Herstellung von Möbeln	53	5 244	1 594	3 650	55 804	42 812	12 992
36.2	Herstellung von Schmuck und ähnlichen Erzeugnissen	14	648	203	445	6 484	4 528	1 956
37	Recycling	9	485	124	361	8 983	.	.

Erläuterung der Fußnoten siehe Seite 3.

Entwicklung ausgewählter Merkmale im verarbeitenden Gewerbe sowie im Bergbau und der Gewinnung von Steinen und Erden 2003 und 2004 nach Monaten



Legende: - - - 2003    ——— 2004