



Schulden der öffentlichen Haushalte sowie der öffentlich bestimmten Fonds, Einrichtungen und Unternehmen am 31. Dezember 2003

Zeichenerklärung und Abkürzungen

0	Zahl ungleich Null, Betrag jedoch kleiner als die Hälfte von 1 in der letzten ausgewiesenen Stelle	D	Durchschnitt
-	nichts vorhanden (genau Null)	p	Vorläufig
.	Zahl unbekannt oder geheim zu halten	r	berichtigt
x	Tabellenfach gesperrt, weil Aussage nicht sinnvoll	s	geschätzt
...	Zahl fällt später an		
/	keine Angabe, da Zahl nicht sicher genug		
()	Aussagewert eingeschränkt, da die Zahl statistisch unsicher ist		

Bei Abgrenzung von Größenklassen wird im Allgemeinen anstelle einer ausführlichen Beschreibung wie „von 50 bis unter 100“ die Kurzform „50-100“ verwendet

Inhalt

	Seite
1 Grundlagen der Erhebung	
1. Erhebungsprogramm.....	5
2. Erhebungskatalog.....	5
3. Schuldenarten.....	6
4. Laufzeiten und Fälligkeiten.....	6
5. Aufbereitungs- und Auswertungsprogramm.....	7
2 Tabellen	
1 Land, Gemeinden und Gemeindeverbände	
10 Schulden des Landes, der Gemeinden und Gemeindeverbände 1997 bis 2003 nach Schuldenarten.....	9
11 Schulden des Landes, der Gemeinden und Gemeindeverbände 2003 nach Schuldenarten...	9
12 Kreditmarktschulden des Landes, der Gemeinden und Gemeindeverbände 2003 nach Fälligkeiten.....	10
13 Schuldenaufnahme und -tilgung des Landes, der Gemeinden und Gemeindeverbände 2003 nach der Laufzeit der Schulden.....	10
2 Land	
20 Entwicklung der Schulden des Landes 1997 bis 2003 nach Schuldenarten.....	11
21 Schulden des Landes 1997 bis 2003 nach Schuldenarten.....	12
22 Schuldenaufnahme und -tilgung des Landes 2003 nach der Laufzeit der Schulden.....	13
3 Kommunale Körperschaften	
30 Schulden der Gemeinden und Gemeindeverbände, der Eigenbetriebe, der Krankenanstalten und der Zweckverbände 1997 bis 2003.....	14
31 Kreditmarktschulden der Gemeinden und Gemeindeverbände 2003 nach Fälligkeiten sowie Gebietskörperschaftsgruppen und Gemeindegrößenklassen.....	14
32 Schulden der Gemeinden und Gemeindeverbände 1997 bis 2003 nach Gebietskörperschaftsgruppen und Gemeindegrößenklassen.....	15
33 Schulden der Gemeinden und Gemeindeverbände und der Eigenbetriebe 2003 nach Schuldenarten und Gebietskörperschaftsgruppen.....	16
34 Schulden der Gemeinden und Gemeindeverbände 2003 nach Schuldenarten sowie Gebietskörperschaftsgruppen und Gemeindegrößenklassen.....	18
35 Schuldenaufnahme und -tilgung der Gemeinden und Gemeindeverbände 2003 nach der Laufzeit der Schulden.....	20
36 Schuldenaufnahme und -tilgung der Gemeinden und Gemeindeverbände 2003 nach der Laufzeit der Schulden sowie Gebietskörperschaftsgruppen und Gemeindegrößenklassen.....	21
37 Schuldenstand, -aufnahme und -tilgung der Gemeinden und Gemeindeverbände sowie Schulden der Eigenbetriebe und öffentlichen Krankenanstalten 2003 nach Verwaltungsbezirken.....	22
38 Schuldenstand, -aufnahme und -tilgung der Landkreise sowie Schulden der Eigenbetriebe und öffentlichen Krankenanstalten 2003 nach Verwaltungsbezirken.....	23

39	Schuldenstand, -aufnahme und -tilgung der verbandsfreien Gemeinden, der Verbandsgemeinden und ihrer Ortsgemeinden sowie Schulden der Eigenbetriebe 2003 nach Verwaltungsbezirken (unter Ausgliederung der Ortsgemeinden mit 3 000 und mehr Einwohnern).....	24
40	Schuldenstand, -aufnahme und -tilgung der Zweckverbände 2003 nach Aufgabengebieten und Schuldenarten.....	40
5 Öffentlich bestimmte Fonds, Einrichtungen und Unternehmen		
50	Schuldenstand der öffentlich bestimmten Fonds, Einrichtungen und Unternehmen 2003 nach Schuldenarten, Aufgabengebieten und Rechtsformen.....	41
6 Mindestveröffentlichungsprogramm		
M.1	Schulden des Landes, der Gemeinden und Gemeindeverbände sowie der kommunalen Zweckverbände 2003 nach Art der Schulden.....	42
M.2	Schuldenzugänge beim Land, bei den Gemeinden und Gemeindeverbänden sowie bei den kommunalen Zweckverbänden 2003 nach Art der Schulden.....	44
M.3	Schuldenaufnahme des Landes, der Gemeinden und Gemeindeverbände sowie der kommunalen Zweckverbände 2003 nach Laufzeit und Art der Schulden.....	46
M.4	Schuldenabgänge beim Land, bei den Gemeinden und Gemeindeverbänden sowie bei den kommunalen Zweckverbänden 2003 nach Art der Schulden.....	48
Schaubilder		
	Schuldenaufnahme des Landes, der Gemeinden und Gemeindeverbände 2003 nach der Laufzeit der Schulden.....	11
	Schulden des Landes 1997 bis 2003.....	13
	Schulden der Gemeinden und Gemeindeverbände 1997 bis 2003.....	17
	Schuldenstand der öffentlich bestimmten Fonds, Einrichtungen, Betriebe und Unternehmen 1999 bis 2003.....	40
	Verschuldung der Gemeinden und Gemeindeverbände am 31.12.2003 in Euro je Einwohner....	50
	Alphabetisches Verzeichnis der Verbandsgemeinden.....	51

I. Grundlagen der Erhebung

1. Erhebungsprogramm

Nach dem Gesetz über Finanz- und Personalstatistiken vom 8. März 2000 (BGBl. I S. 206) unter Berücksichtigung der Änderungen wird jährlich zum 31.12. eine Bundesstatistik über die Verschuldung des Landes, der Gemeinden und Gemeindeverbände, der Zweckverbände sowie der öffentlich bestimmten Fonds, Einrichtungen und Unternehmen durchgeführt.

Den Kernbereich der Schuldenstatistik bilden Land, Gemeinden und Gemeindeverbände. Zu den Gemeindeverbänden zählen neben den Landkreisen die Verbandsgemeinden und der Bezirksverband Pfalz. Die Zweckverbände wurden erstmals bei den Erhebungen für das Jahr 1974 erfasst. Zweckverbände, die den Wirtschaftsunternehmen und öffentlichen Einrichtungen zuzuordnen sind, fallen in den Bereich der öffentlich bestimmten Fonds, Einrichtungen und Unternehmen und sind deshalb dort nachgewiesen. Das Gleiche gilt für die als Zweckverbände geführten Krankenanstalten.

Während bei der Novellierung des Finanz- und Personalstatistikgesetzes 1992 der Erhebungskatalog unverändert geblieben ist, wurde der Berichtskreis neu abgegrenzt. Neu aufgenommen wurden die öffentlich be-

stimmten Fonds, Einrichtungen, Betriebe und Unternehmen, sofern an ihnen Bund, Länder, Gemeinden, Gemeindeverbände, Zweckverbände und andere juristische Personen zwischengemeindlicher Zusammenarbeit mit mehr als 50 % des Nenn-/Grundkapitals oder Stimmrechts unmittelbar oder mittelbar beteiligt sind.

Da nach dem in Rheinland-Pfalz ab 1975 gültigen kommunalen Haushaltsrecht die von den Gemeinden für ihre Eigenbetriebe aufgenommenen Kredite nicht mehr den Schulden der Gemeinden selbst zuzurechnen sind, wurden sie von 1975 bis 1993 nur nachrichtlich erfasst. Die Eigenbetriebe gehen in den erweiterten Berichtskreis der öffentlich bestimmten Fonds, Einrichtungen und Unternehmen ein und werden gesondert dargestellt. Da der Berichtskreis für die Erhebung 1993 noch nicht aufgebaut war, können Ergebnisse ab dem Jahr 1994 bereitgestellt werden.

Getrennt nachgewiesen werden außerdem ab 1978 die kommunalen Krankenanstalten, die 1999 in den Berichtskreis der öffentlich bestimmten Fonds, Einrichtungen und Unternehmen integriert worden sind.

2. Erhebungskatalog

Als Schulden nachgewiesen werden die Beträge, für die die Körperschaft bzw. Fonds, Einrichtung und Unternehmen Schuldner ist, unabhängig davon, wer den Schuldendienst trägt. Dazu gehören auch die Schulden des allgemeinen Kapital- und Grundvermögens, die Schulden für die in der Haushaltsrechnung erfassten Unternehmen sowie die Schulden der den Körperschaften unterstehenden rechtlich unselbstständigen Stiftungen und Sondervermögen. Nicht in die Schulden der kommunalen Körperschaften einzubeziehen sind dagegen die Schulden der öffentlich bestimmten Fonds, Einrichtungen und Unternehmen einschließlich der Krankenanstalten.

Neben diesen Schulden im engeren Sinne, die der eigentliche Gegenstand der Schuldenstatistik sind, werden die Kassenverstärkungskredite, die inneren Darlehen und die kreditähnlichen Rechtsgeschäfte sowie außerdem die Bürgschaften zusätzlich erfasst. Die Kassenverstärkungskredite dienen der kurzfristigen Aufstockung der Kassenmittel, um eine vorübergehende Anspannung der Kassenlage zu überbrücken. Sie sind dementsprechend haushaltsmäßig keine Einnahmen der Körperschaften. Nicht unter die Kassenverstärkungskredite fallen die kurzfristigen Zwischenkredite, die zur Vorfinanzierung bestimmter Projekte aufgenommen und später in langfristige Kredite umge-

wandelt werden; sie werden bei den jeweiligen Kreditarten ausgewiesen.

Innere Darlehen entstehen durch die vorübergehende Inanspruchnahme eigener Mittel der Körperschaft, die für andere Zwecke bestimmt sind (Sonderrücklagen und Sondervermögen). Nach der Reform des kommunalen Haushaltsrechts fallen darunter aber nicht mehr die Schulden, die die kommunalen Körperschaften bei ihren Eigenbetrieben aufnehmen; diese sind vielmehr als „äußere Verschuldung“ den kommunalen Körperschaften zuzurechnen.

Als Bürgschaften sind die Bürgschaften im Sinne des § 765 BGB einschl. der Nachbürgschaften mit den übernommenen Haftungssummen angegeben, nicht dagegen die gesamten Kreditsummen und die durch Gesetz oder Haushaltssatzung festgelegten Ermächtigungssummen. Auf Bürgschaften gezahlte Beträge (Schadenfälle) sind abgesetzt. Bürgschaften, die voll durch Rückbürgschaften gesichert sind, bleiben unberücksichtigt; so weit nur ein Teil durch Rückbürgschaften gesichert ist, ist der ungedeckte Teil angegeben. Nicht einzubeziehen sind außerdem die Bürgschaften, die kraft Gesetzes übernommen werden müssen (z. B. Haftung für Sparkassen, Ausfallbürgschaften beim Wohnungsbau).

Als kreditähnliche Rechtsgeschäfte werden nachrichtlich neben den Restkaufgeldern und den insgesamt eingegangenen Verpflichtungen (= Leistungssumme) aus Leasingverträgen auch Hypotheken-, Grund- und Rentenschulden erfasst. Hier sind die Verbindlichkeiten aufgeführt, die beim Erwerb bereits belasteter Grundstücke übernommen werden. Darlehensaufnahmen gegen hypothekarische Sicherung sind ebenso wie dinglich nicht gesicherte Schuldenaufnahmen nur bei der entsprechenden Schuldenart erfasst.

Neben den Schulden werden die Schuldenaufnahmen in der Gliederung nach Schuldenarten und Laufzeiten und die Tilgung in der Gliederung nach Schuldenarten ermittelt. Um eine Abstimmung zwischen den zu den Schuldenstatistiken jeweils gemeldeten Beträgen herbeizuführen, werden darüber hinaus auch die sonstigen Zu- und Abgänge erfragt. Dies sind alle diejenigen Zu- und Abgänge gegenüber dem Schuldenstand am 31.12. des Vorjahres, die nicht durch die Aufnahme und Tilgung von Schulden bewirkt sind. „Sonstige Zugänge“

können z. B. aus der Übernahme der Schulden einer in die Haushaltsrechnung eingegliederten, bisher selbstständigen Sonderrechnung, aus der Übernahme von hypothekarisch belastetem Grundbesitz oder aus der Übernahme von Schulden im Zusammenhang mit dem Aufgabenübergang auf Grund der Funktionalreform ergeben. Umschuldungen, die eine Änderung der Höhe der Schuld oder des Gläubigers beinhalten, wurden bis 1985 unter den Tilgungen und den Schuldenaufnahmen erfasst, wenn im Sinne des Kassenwirksamkeitsprinzips ein vorhandener Kredit durch einen neuen Kredit abgelöst wurde (§ 45 Nr. 29 GemHVO). Unberücksichtigt blieben dagegen Umschuldungen, bei denen sich nur die Zinsbedingungen bzw. die Laufzeit änderten; es sei denn, es erfolgten auch in diesen Fällen Kassen-Buchungen. Ab 1986 sind alle Umschuldungen nicht mehr im Haushalt zu veranschlagen. Der für Umschuldungen vorgesehene Gesamtbetrag ist lediglich nachrichtlich im Vermögenshaushalt anzugeben.

3. Schuldenarten

Die Gliederung der Schulden nach Schuldenarten unterscheidet zwischen den Kreditmarktschulden und den Schulden bei öffentlichen Haushalten. Den Kreditmarktschulden sind auch die Kredite von Sozialversicherungen zuzurechnen. Die bei ausländischen Kreditinstituten und bei sonstigen ausländischen Stellen in Euro aufgenommenen Schulden sowie die Fremdwährungsschulden werden ebenfalls bei den Kreditmarktschulden nachgewiesen. Die auf fremde Währungen lautenden Schulden sind in Euro umgerechnet. Die Umrechnung erfolgt unter Zugrundelegung der von der Deutschen Bundesbank zum Erhebungsstichtag veröffentlichten Devisenkurse.

Für die Zuordnung der Schulden zu den Schuldenarten ist grundsätzlich der in der Schuldurkunde bezeichnete Gläubiger maßgebend. Abweichend von diesem Grundsatz werden die von den Kreditinstituten ausgezählten, aber aus öffentlichen Mitteln stammenden Darlehen nach ihrer Herkunft zugeordnet, d. h. sie erscheinen unter den Krediten von Sozialversicherungen oder den Schulden bei öffentlichen Haushalten. Die Aufteilung nach dem Gläubiger entfällt bei allen Schulden, für die Wertpapiere ausgegeben worden sind (Inhaberschuldverschreibungen, Kassenobligationen).

4. Laufzeiten und Fälligkeiten

Um für Finanzprojektionen und Kapitalmarktanalysen Informationen über den Umfang der in den nächsten Jahren planmäßig vorgesehenen Tilgungszahlungen zu erhalten, werden ab 1974 die Schulden zusätzlich nach Fälligkeiten untergliedert.

Diese Untergliederung kann sich jedoch auf die Kreditmarktschulden beschränken, da die bei öffentlichen Haushalten aufgenommenen Kredite nicht unbedingt wieder dem inländischen Kapitalmarkt zugeführt werden. Dabei werden die in den ersten fünf Jahren fällig werdenden Schulden für jedes einzelne Jahr nachgewiesen. Für die später fällig werdenden Schulden genügt die Zusammenfassung in einer Position, da die Schuldentilgung in diesen Jahren bereits durch die Tilgungsleistungen für die zum Erhebungsstichtag noch nicht aufgenommenen Kredite bis zu einem gewissen Grad beeinflusst werden dürfte.

Durch die Reform der Finanzstatistik 1973 wurde das Programm der Schuldenstatistik ferner um die Untergliederung der Schuldenaufnahmen nach Laufzeiten erweitert. Diese zusätzliche Differenzierung soll Ergebnisse über die Struktur der neu aufgenommenen Schulden im Hinblick auf ihre Fristigkeit liefern. Dabei wird seit 1998 zwischen kurzfristigen Krediten mit einer Laufzeit von höchstens einem Jahr, mittelfristigen Krediten mit einer Laufzeit von einem bis fünf Jahren und längerfristigen Krediten mit einer Laufzeit von fünf und mehr Jahren unterschieden.

In den Vorjahren war die zeitliche Abgrenzung anders, nämlich bis vier Jahre kurzfristig, vier bis zehn Jahre mittelfristig und darüber hinaus langfristig. Die Fristigkeiten bei der Schuldenaufnahme wurden damit der Regelung des Europäischen Systems Volkswirtschaftliche Gesamtrechnungen angepasst.

5. Aufbereitungs- und Auswertungsprogramm

Die jüngsten Ergebnisse werden jeweils so stark untergliedert, wie es das Aufbereitungsprogramm und der verfügbare Platz erlauben. Vorangestellt sind für die wichtigsten Eckzahlen Vergleichsergebnisse für die vorangegangenen Jahre. Detaillierte Ergebnisse können über das Landesinformationssystem abgerufen werden.

Mit Beginn des Jahres 2002 sind alle DM-Werte mit dem Faktor 1,95583 in Euro umgerechnet worden. Auch Zeitreihen werden durchgängig in Euro dargestellt. Durch die Umrechnung sind in allen Tabellen Abweichungen in der Addition der Einzelwerte zu den Summen möglich.

Da die Zuordnung der Schulden zu den einzelnen Darstellungsbereichen der Finanzstatistik von den Ausgliederungen aus den Kernhaushalten sowie von der Wahl der Rechtsform bzw. dem Wechsel zwischen den Rechtsformen bei öffentlich bestimmten Fonds, Einrichtungen und Unternehmen beeinflusst wird, führt jede Änderung im zeitlichen Vergleich zu einem Bruch der nachgewiesenen Ergebnisse, ohne dass sich an den tatsächlichen Verhältnissen etwas geändert zu haben braucht. Wie groß das Ausmaß der Vergleichsstörungen ist, hängt im Wesentlichen von der Größe der betreffenden Institutionen ab.

Mindestveröffentlichungsprogramm

Das mit den übrigen Statistischen Landesämtern und dem Statistischen Bundesamt vereinbarte Mindestveröffentlichungsprogramm ist angefügt. Der Benutzer findet damit bundeseinheitlich abgegrenzte Übersichtsdaten vor, die einen länderübergreifenden Vergleich sehr schnell ermöglichen. Die Tabellen beschränken sich als zusammenfassende Darstellung auf die wichtigsten Eckdaten der Schuldenstatistik.

Die Tabelle M.1 gibt einen Überblick über die Verschuldung des Landes, der Gemeinden und Gemeindeverbände sowie der kommunalen Zweckverbände nach der Schuldenart. Die Tabellen M.2 und M.4 weisen die Schuldenzugänge und Schuldenabgänge nach, während die Tabelle M.3 die Laufzeit der aufgenommenen Kredite darstellt.

Gebietsstand

Die Ergebnisse werden in ihrer Abgrenzung nach Gebietskörperschaftsgruppen, Gemeinde- und Verbandsgemeindegrößenklassen sowie Verwaltungsbezirken jeweils nach dem Gebietsstand am 31.12. des betreffenden Jahres nachgewiesen.

In den Tabellen, in denen für mehrere Jahre Angaben in der Gliederung nach Verwaltungsbezirken gebracht werden, sind alle Daten auf den Gebietsstand des jeweils letzten Jahres umgerechnet worden, um einen korrekten Vergleich zu gewährleisten. Eine völlige Vergleichbarkeit lässt sich nur dann nicht erreichen, wenn Landkreise neu gebildet werden; so weit für die Landkreise als Gebietskörperschaften Daten erfasst und nachgewiesen werden, lassen sich die Angaben nur in toto den jeweiligen Rechtsnachfolgern zurechnen, da eine Aufteilung aufgrund der räumlichen Neuabgrenzung nicht in Betracht kommen kann.

Dagegen wird in den Tabellen, in denen Angaben für mehrere Jahre in der Gliederung nach Gebietskörperschaftsgruppen und Gemeinde- bzw. Verbandsgemein-

degrößenklassen einander gegenübergestellt werden, auf eine Umrechnung der Angaben für die früheren Jahre auf den Gebietsstand des jeweils letzten Jahres verzichtet. Maßgebend für die Zuordnung der Gemeinden und Gemeindeverbände nach Gebietskörperschaftsgruppen und Gemeinde- bzw. Verbandsgemeindegrößenklassen bleibt damit der Gebietsstand, nach dem die ursprüngliche Aufbereitung der erhobenen Daten erfolgte. Die ursprünglichen Angaben haben hier durchaus ihren eigenen Aussagewert und lassen außerdem bei einem Vergleich über die Jahre hinweg die Verschiebungen insbesondere zwischen den Gemeinde- und Verbandsgemeindegrößenklassen deutlich erkennen, die bei einer Zuordnung der Gemeinden in allen Jahren nach dem jeweils letzten Gebietsstand eliminiert würden. Bei der Analyse der Daten ist nur zu beachten, dass die Änderungen zwischen den Jahren sowohl auf einer Veränderung des jeweils nachgewiesenen Tatbestandes als auch auf einer Veränderung des Kreises der den einzelnen Gebietskörperschaftsgruppen und Gemeinde- bzw. Verbandsgemeindegrößenklassen jeweils zuzuordnenden Gebietskörperschaften beruhen können. Sofern in diesen Tabellen Veränderungsdaten nachgewiesen werden, beziehen sich diese deshalb nicht auf die absoluten Zahlen, sondern auf die je Einwohner ermittelten Relativzahlen.

Maßgebend für die Zuordnung der Gemeinden zu den Gemeinde- und Verbandsgemeindegrößenklassen ist grundsätzlich die Zahl der Einwohner am 30.06. des jeweiligen Jahres. Der Berechnung der *Pro-Kopf-Angaben* werden die gleichen Einwohnerzahlen zu Grunde gelegt wie der Zuordnung der Gemeinden nach Gemeinde- bzw. Verbandsgemeindegrößenklassen.

Regionalergebnisse

Die Ergebnisse für die kreisfreien Städte und Landkreise, Verbandsgemeinden und kreisangehörigen Gemeinden werden grundsätzlich nach dem systematischen Gemeindeverzeichnis aufgeführt, dem eine achtstellige Kennziffer zu Grunde liegt. Die achtstellige Kennziffer ist wie folgt aufgebaut: Die 1. Stelle gibt den ehemaligen Regierungsbezirk, die 2. und 3. Stelle den Kreis innerhalb des ehemaligen Regierungsbezirks an. Mit der Reform und Neuorganisation der Landesverwaltung wurden zum 1. Januar 2000 die Bezirksregierungen aufgelöst (§ 5 des Verwaltungsorganisationsreformgesetzes vom 12.10.1999, GVBl. 1999, S. 325). Die Angleichung an die Regelungen in den übrigen Bundesländern ohne Regierungsbezirke, in denen an der 1. Stelle eine „Null“ steht, würde für Rheinland-Pfalz eine komplette Neuvergabe der Schlüsselnummern bedeuten. Eine Entscheidung darüber ist noch nicht getroffen worden. Die Kennzeichnung der Verbandsgemeinde erfolgt in der 7. und 8. Stelle, da die Verbandsgemeinden eine in Rheinland-Pfalz besonders eingerichtete Verwaltungsebene darstellen und bundeseinheitlich nur mit einem sechsstelligen Gemeindegemeinschaftsschlüssel gearbeitet wird, der für die Abgrenzung der Verbandsgemeinden keinen Raum lässt, sodass die Nummern, die für die Verbandsgemeinden innerhalb der Kreise festgelegt wurden, an den bundeseinheitlich sechsstelligen Schlüssel angehängt werden mussten. In der 4. bis 6. Stelle werden die Gemeinden innerhalb eines Kreises durchnummeriert.

In den Tabellen werden die kreisfreien Städte den Landkreisen und die verbandsfreien Gemeinden inner-

halb der Landkreise den Verbandsgemeinden und ihren zugehörigen Ortsgemeinden vorangestellt. Bei dem Nachweis der verbandsfreien Gemeinden und der Ortsgemeinden wird die numerische durch eine alphabetische Reihenfolge ersetzt, um die verbandsfreien Gemeinden innerhalb des Landkreises und die Ortsgemeinden innerhalb der Verbandsgemeinde schneller auffinden zu können. Dies ist allerdings nur dort von Bedeutung, wo durch die Bildung von neuen Gemeinden die ursprüngliche Übereinstimmung von numerischer und alphabetischer Reihenfolge nicht mehr beibehalten werden konnte; in der Regel decken sich beide.

Während die Tabellen, die nur Ergebnisse in der Gliederung nach Kreisen (kreisfreie Städte und Landkreise) bringen, relativ leicht überschaubar sind, lassen sich in den Tabellen für die Verbandsgemeinden und ihre angehörigen Gemeinden die Einzelangaben für die gesuchte Verbandsgemeinde am einfachsten mithilfe des im Anhang abgedruckten alphabetischen Verzeichnisses der Verbandsgemeinden auffinden, in dem für jede Verbandsgemeinde die systematische Kennziffer aufgeführt ist.

Innerhalb der kreisangehörigen Städte nehmen die *großen kreisangehörigen Städte* nach § 6 GemO eine besondere Stellung ein. Sie werden daher in den Tabellen, in denen Ergebnisse für die Gemeinden und Gemeindeverbände in der Gliederung nach Verwaltungsbezirken (kreisfreie Städte und Landkreise) nachgewiesen werden, bei den Landkreisen besonders ausgegliedert. Darüber hinaus werden unter der Gesamtsumme für die Landkreise die Angaben für die großen kreisangehörigen Städte als Darunter-Position in einer Summe zusammengefasst, um für einen Vergleich der großen kreisangehörigen Städte mit den anderen Gebietskörperschaftsgruppen entsprechende Bezugsgrößen zur Verfügung zu stellen.

Gebietskörperschaftsgruppen und Gemeinde- bzw. Verbandsgemeindegrößenklassen

Die Gliederung nach Gebietskörperschaftsgruppen und Gemeinde- bzw. Verbandsgemeindegrößenklassen sieht bundeseinheitlich eine getrennte Darstellung der kreisfreien Städte und der kreisangehörigen Gemeinden nach Gemeindegrößenklassen vor, da die Verwaltungen der kreisfreien Städte zugleich die Funktion einer Kreisverwaltung wahrnehmen und die Ergebnisse für die nach Größenklassen gegliederten kreisfreien Städte deshalb nicht ohne weiteres mit den in einer entsprechenden Gliederung nachgewiesenen Ergebnissen für die kreisangehörigen Gemeinden vergleichbar sind. Nachdem in Rheinland-Pfalz im Rahmen der Verwaltungsreform die Institution der Verbandsgemeinde eingeführt worden ist und die Verbandsgemeinden einen erheblichen Teil der Funktionen übernommen haben, die bisher von den ihnen angeschlossenen Ortsgemeinden ausgeübt wurden, muss auch auf dieser Verwaltungsebene im Interesse einer größeren Homogenität der Ergebnisse zwischen den Verbandsgemeinden und den ihnen angeschlossenen Ortsgemeinden einerseits und den verbandsfreien kreisangehörigen Gemeinden andererseits unterschieden werden. Die Gliederung nach Gebietskörperschaftsgruppen

und Gemeindegrößenklassen wurde deshalb - beginnend jeweils mit den Ergebnissen für das Jahr 1975 - auf ein neues Schema umgestellt. Nach Verbandsgemeindegrößenklassen nachgewiesen werden dabei die Verbandsgemeinden selbst und die für die Verbandsgemeinden und ihre Ortsgemeinden zusammengefassten Angaben, die mit den entsprechend gegliederten Ergebnissen für die verbandsfreien Gemeinden

Nachweis der Gebietskörperschaftsgruppen und Gemeindegrößenklassen/ Verbandsgemeindegrößenklassen	
Kreisfreie Städte	
100 000 -	200 000
50 000 -	100 000
20 000 -	50 000
Kreisangehörige Gemeinden	
Verbandsgemeinden, Landkreise	
verbandsfreie Gemeinden	
50 000 -	100 000
20 000 -	50 000
10 000 -	20 000
5 000 -	10 000
Verbandsgemeinden und deren Ortsgemeinden	
20 000 -	50 000
10 000 -	20 000
5 000 -	10 000
Ortsgemeinden	
10 000 -	20 000
5 000 -	10 000
3 000 -	5 000
1 000 -	3 000
unter -	1 000
Verbandsgemeinden	
20 000 -	50 000
10 000 -	20 000
5 000 -	10 000
Landkreise	
Bezirksverband Pfalz	

vergleichbar sind.

Auf- und Abrundungen

Im Allgemeinen werden die Einzelangaben, Zwischen- und Endsummen unabhängig voneinander auf die kleinste in der jeweiligen Tabelle zur Darstellung kommende Einheit auf- bzw. abgerundet. Dadurch kann die Summe der Einzelpositionen geringfügig von dem nachgewiesenen Gesamtergebnis abweichen.

Auf- und Ausgliederungen

Die vollständige Aufgliederung einer Gesamtgröße wird durch den Hinweis „davon“, die teilweise Ausgliederung einzelner Positionen durch den Hinweis „darunter“ kenntlich gemacht. Auf die besonderen Hinweise „davon“ und „darunter“ wird im allgemeinen dann verzichtet, wenn aus dem Aufbau der Tabelle und den Bezeichnungen im Tabellenkopf und in der Tabellenvorspalte eindeutig hervorgeht, dass es sich im vorliegenden Fall um Auf- bzw. Ausgliederungen handelt.

Schulden des Landes, der Gemeinden und Gemeindeverbände 1997 bis 2003
nach Schuldenarten

10

Schuldenart	1997	1998	1999	2000	2001	2002	2003
-------------	------	------	------	------	------	------	------

1 000 EUR

Kreditmarktschulden	20 387 538	21 291 423	22 023 344	22 571 247	23 889 005	25 277 769	26 720 269
Schulden bei öffentlichen Haushalten	677 475	674 186	663 651	643 959	640 493	620 710	574 307
I n s g e s a m t	21 065 013	21 965 608	22 686 994	23 215 206	24 529 488	25 898 479	27 234 576

Veränderung gegenüber dem jeweiligen Vorjahr in %

Kreditmarktschulden	6,3	4,4	3,4	2,5	5,8	5,8	5,7
Schulden bei öffentlichen Haushalten	- 1,7	- 0,5	- 1,6	- 3,0	- 0,5	- 3,1	- 7,5
I n s g e s a m t	6,0	4,3	3,3	2,3	5,7	5,6	5,4

EUR je Einwohner

Kreditmarktschulden	5 074	5 299	5 467	5 603	5 912	6 242	6 587
Schulden bei öffentlichen Haushalten	169	168	165	160	159	153	142
I n s g e s a m t	5 242	5 466	5 632	5 763	6 070	6 395	6 729

Schulden des Landes, der Gemeinden und Gemeindeverbände 2003
nach Schuldenarten

11

Schuldenart	Ins- gesamt ¹⁾	Davon			
		Land		Gemeinden und Gemeinde- verbände ¹⁾	
		1 000 EUR	%	1 000 EUR	%

Kreditmarktschulden	26 807 464	22 137 513	82,6	4 669 951	17,4
Anleihen	-	-	-	-	-
Kassenobligationen	-	-	-	-	-
Landesobligationen, -schatzanweisungen	9 056 288	9 056 288	100,0	-	-
Schulden bei					
inländischen Banken und Sparkassen	15 729 841	11 296 324	71,8	4 433 517	28,2
inländischen Bausparkassen	4 904	-	-	4 904	100,0
inländischen Versicherungsunternehmen	1 299 285	1 266 210	97,5	33 075	2,5
der Bundesagentur für Arbeit	243	-	-	243	100,0
öffentlichen Zusatzversorgungseinrichtungen	3 386	2 556	75,5	830	24,5
sonstigen Sozialversicherungen	141	-	-	141	100,0
sonstigen inländischen Stellen	294 690	97 449	33,1	197 241	66,9
ausländischen Stellen	418 686	418 686	100,0	-	-
EUR-Schulden	418 686	418 686	100,0	-	-
Fremdwährungsschulden	-	-	-	-	-
Schulden bei öffentlichen Haushalten	577 326	515 930	89,4	61 396	10,6
Bei Bund und Lastenausgleichsfonds	521 933	515 930	98,8	6 003	1,2
Beim ERP-Sondervermögen	7 389	-	-	7 389	100,0
Bei sonstigen Sondervermögen des Bundes	638	-	-	638	100,0
Bei Ländern	30 580	-	-	30 580	100,0
Bei Gemeinden und Gemeindeverbänden	4 606	-	-	4 606	100,0
Bei Zweckverbänden	1 080	-	-	1 080	100,0
Bei Eigenbetrieben	11 100	-	-	11 100	100,0
I n s g e s a m t	27 384 790	22 653 443	82,7	4 731 347	17,3

1) Einbezogen sind die kreisfreien Städte, die verbandsfreien Gemeinden, die Verbandsgemeinden mit ihren Ortsgemeinden, die Landkreise, der Bezirksverband Pfalz sowie die Zweckverbände (Die Zweckverbände, die den Wirtschaftsunternehmen und öffentlichen Einrichtungen zuzurechnen sind und als Eigenbetriebe geführt werden, und die Krankenanstalten sind nicht enthalten.).

12

Kreditmarktschulden des Landes, der Gemeinden und Gemeindeverbände ¹⁾ 2003 nach Fälligkeiten

Zeitraum, in dem die Tilgung der Schulden fällig wird	Insgesamt ²⁾		Davon			
			Land		Gemeinden und Gemeindeverbände ²⁾	
	1000 EUR	%	1000 EUR	%	1000 EUR	%
2004	5 074 042	18,5	4 793 745	21,0	280 297	6,0
2005	4 051 265	14,8	3 802 866	16,7	248 399	5,3
2006	3 136 741	11,4	2 892 861	12,7	243 880	5,2
2007	2 887 364	10,5	2 642 973	11,6	244 391	5,2
2008	2 735 927	10,0	2 499 985	11,0	235 942	5,1
nach dem 31.12.2008	9 566 353	34,8	6 149 311	27,0	3 417 042	73,2
Kreditmarktschulden insgesamt	27 451 692	100,0	22 781 741	100,0	4 669 951	100,0

1) Einschließlich der im Bestand der Emittenten befindlichen Anleihestücke. - 2) Einbezogen sind die kreisfreien Städte, die verbandsfreien Gemeinden, die Verbandsgemeinden mit ihren Ortsgemeinden, die Landkreise, der Bezirksverband Pfalz sowie die Zweckverbände (Die Zweckverbände, die den Wirtschaftsunternehmen und öffentlichen Einrichtungen zuzurechnen sind und als Eigenbetriebe geführt werden, und die Krankenanstalten sind nicht enthalten.).

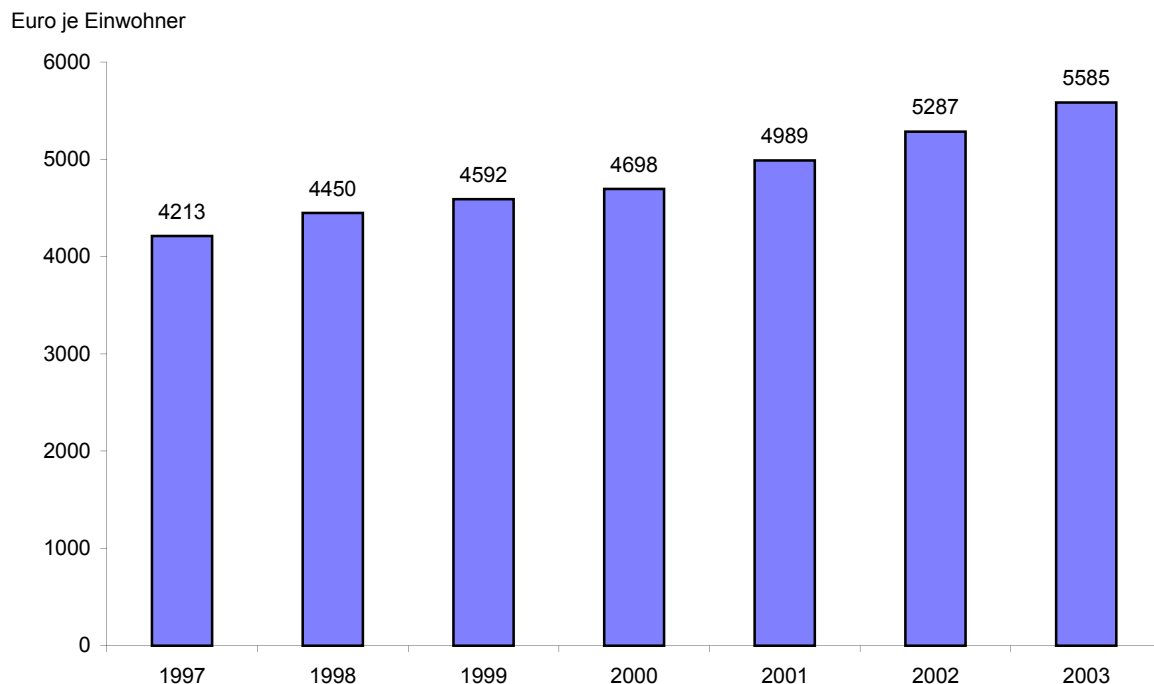
13

Schuldenaufnahme und -tilgung des Landes, der Gemeinden und Gemeindeverbände ¹⁾ 2003 nach der Laufzeit der Schulden

Schuldenart	Schulden- aufnahme insgesamt	Davon mit einer Laufzeit von						Schulden- tilgung
		bis einschließlich 1 Jahr		über 1 Jahr bis unter 5 Jahre		5 Jahre und mehr		
		1 000 EUR	%	1 000 EUR	%	1 000 EUR	%	
Kreditmarktschulden	4 891 130	800 996	16,4	2 326 752	47,6	1 763 382	36,1	3 568 310
Anleihen	-	-	-	-	-	-	-	-
Kassenobligationen	-	-	-	-	-	-	-	-
Landesobligationen, -schatzanweisungen	2 575 000	750 000	29,1	1 565 000	60,8	260 000	10,1	1 312 718
Schulden bei								
inländischen Banken und Sparkassen	1 728 594	50 992	2,9	727 752	42,1	949 850	54,9	2 161 585
inländischen Bausparkassen	255	-	-	-	-	255	100,0	635
inländischen Versicherungsunternehmen	263 527	-	-	29 000	11,0	234 527	89,0	48 373
der Bundesagentur für Arbeit	-	-	-	-	-	-	-	139
öffentlichen Zusatzversorgungseinrichtungen	210	-	-	-	-	210	100,0	210
sonstigen Sozialversicherungen	-	-	-	-	-	-	-	16
sonstigen inländischen Stellen	73 544	4	0,0	5 000	6,8	68 540	93,2	16 513
ausländischen Stellen	250 000	-	-	-	-	250 000	100,0	28 121
EUR-Schulden	250 000	-	-	-	-	250 000	100,0	28 121
Fremdwährungsschulden	-	-	-	-	-	-	-	-
Schulden bei öffentlichen Haushalten	9 205	694	7,5	1 908	20,7	6 603	71,7	45 317
Bei Bund und Lastenausgleichsfonds	6 454	-	-	-	-	6 454	100,0	39 021
Beim ERP-Sondervermögen	-	-	-	-	-	-	-	488
Bei sonstigen Sondervermögen des Bundes	20	-	-	-	-	20	100,0	24
Bei Ländern	88	-	-	-	-	88	100,0	2 847
Bei Gemeinden und Gemeindeverbänden	1 478	444	30,0	993	67,2	41	2,8	562
Bei Zweckverbänden	-	-	-	-	-	-	-	12
Bei Eigenbetrieben	1 165	250	21,5	915	78,5	-	-	2 363
Insgesamt	4 900 335	801 690	16,4	2 328 660	47,5	1 769 985	36,1	3 613 627

1) Einbezogen sind die kreisfreien Städte, die verbandsfreien Gemeinden, die Verbandsgemeinden mit ihren Ortsgemeinden, die Landkreise, der Bezirksverband Pfalz sowie die Zweckverbände (Die Zweckverbände, die den Wirtschaftsunternehmen und öffentlichen Einrichtungen zuzurechnen sind und als Eigenbetriebe geführt werden, und die Krankenanstalten sind nicht enthalten.).

Schulden des Landes 1997 bis 2003
Belastung am 31.12. je Einwohner



Entwicklung der Schulden des Landes 1997 bis 2003 nach Schuldenarten

20

Schuldenart	1997	1998	1999	2000	2001	2002	2003
-------------	------	------	------	------	------	------	------

1 000 EUR

Kreditmarktschulden	16 275 131	17 272 551	17 902 427	18 345 854	19 587 636	20 857 591	22 137 513
darunter							
Wertpapiersschulden	3 945 639	3 380 662	4 832 952	4 894 157	6 018 442	7 650 845	9 056 288
Schulden bei inländischen							
Banken und Sparkassen	11 474 867	12 981 431	12 570 503	12 883 838	12 587 435	11 512 464	11 296 324
Schulden bei öffentlichen Haushalten	617 248	606 904	593 626	578 159	573 293	552 781	515 930
Insgesamt	16 892 380	17 879 455	18 496 053	18 924 013	20 160 930	21 410 372	22 653 443

Veränderung gegenüber dem jeweiligen Vorjahr in %

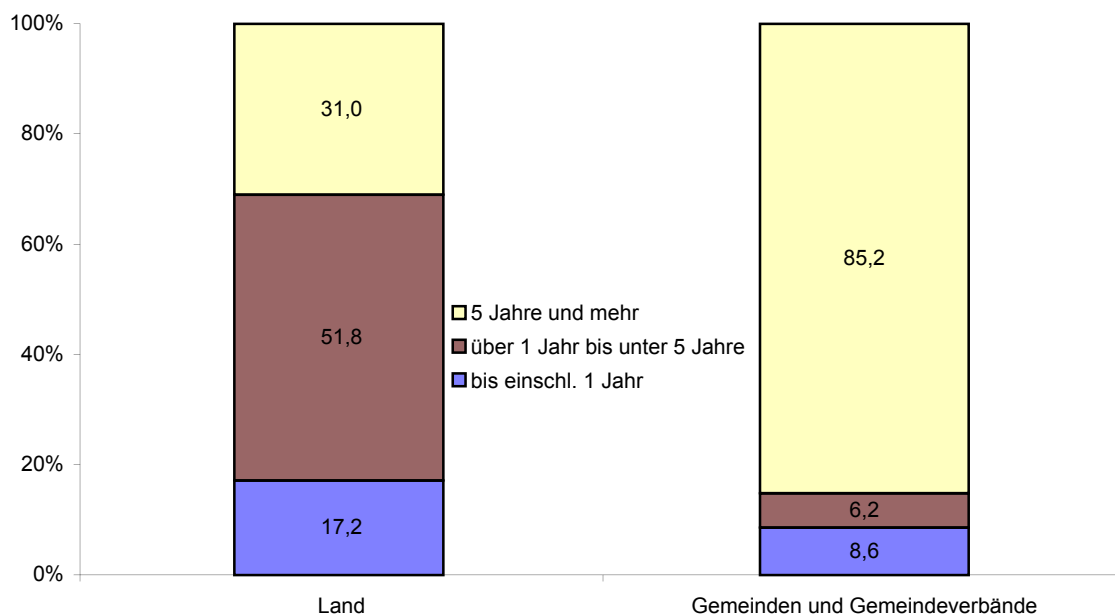
Kreditmarktschulden	7,4	6,1	3,6	2,5	6,8	6,5	6,1
darunter							
Wertpapiersschulden	- 6,8	- 14,3	43,0	1,3	23,0	27,1	18,4
Schulden bei inländischen							
Banken und Sparkassen	13,7	13,1	- 3,2	2,5	- 2,3	- 8,5	- 1,9
Schulden bei öffentlichen Haushalten	- 0,9	- 1,7	- 2,2	- 2,6	- 0,8	- 3,6	- 6,7
Insgesamt	7,1	5,8	3,4	2,3	6,5	6,2	5,8

EUR je Einwohner

Kreditmarktschulden	4 059	4 299	4 444	4 554	4 847	5 150	5 457
darunter							
Wertpapiersschulden	984	841	1 200	1 215	1 489	1 889	2 233
Schulden bei inländischen							
Banken und Sparkassen	2 862	3 231	3 120	3 198	3 115	2 843	2 785
Schulden bei öffentlichen Haushalten	154	151	147	144	142	136	127
Insgesamt	4 213	4 450	4 592	4 698	4 989	5 287	5 585

Schuldenart	1997	1998	1999	2000	2001	2002	2003
	1 000 EUR						
Kreditmarktschulden	16 275 131	17 272 551	17 902 427	18 345 854	19 587 636	20 857 591	22 137 513
Ausgleichsforderungen	-	-	-	-	-	-	-
Anleihen	-	-	-	-	-	-	-
Kassenobligationen	196 847	-	-	-	-	-	-
Landesobligationen, -schatzanweisungen	3 748 792	3 380 662	4 832 952	4 894 157	6 018 442	7 650 845	9 056 288
Schulden bei							
inländischen Banken und Sparkassen	11 474 867	12 981 431	12 570 503	12 883 838	12 587 435	11 512 464	11 296 324
inländischen Bausparkassen	-	-	-	-	-	-	-
inländischen Versicherungsunternehmen der Bundesagentur für Arbeit	411 334	312 655	235 194	270 081	551 961	1 425 065	1 266 210
öffentlichen Zusatzversorgungseinrichtungen	2 556	2 556	2 556	2 556	2 556	2 556	2 556
sonstigen Sozialversicherungen	-	-	-	-	-	-	-
sonstigen inländischen Stellen	77 716	101 849	105 278	129 504	165 959	94 854	97 449
ausländischen Stellen	363 017	493 397	155 944	165 718	261 283	171 807	418 686
EUR-Schulden	363 017	493 397	155 944	165 718	261 283	171 807	418 686
Fremdwährungsschulden	-	-	-	-	-	-	-
Schulden bei öffentlichen Haushalten	617 248	606 904	593 626	578 159	573 293	552 781	515 930
Bei Bund und Lastenausgleichsfonds	617 230	606 891	593 619	578 159	573 293	552 781	515 930
für Wohnungsbau	617 221	606 883	593 612	578 152	573 287	552 775	515 925
sonstige	9	8	7	7	6	6	5
Beim ERP-Sondervermögen	18	13	7	-	-	-	-
Bei sonstigen Sondervermögen des Bundes	-	-	-	-	-	-	-
Bei Ländern	-	-	-	-	-	-	-
Bei Gemeinden und Gemeindeverbänden	-	-	-	-	-	-	-
Bei Zweckverbänden	-	-	-	-	-	-	-
Insgesamt	16 892 380	17 879 455	18 496 053	18 924 013	20 160 930	21 410 372	22 653 443
Nachrichtlich							
Kassenverstärkungskredite	-	-	-	56 242	86 102	33 500	265 000
Buchkredite der Deutschen Bundesbank	-	-	-	-	-	-	-
sonstige Kassenverstärkungskredite	-	-	-	56 242	86 102	33 500	265 000
Innere Schulden	4	3	2	1	1	-	-
Bürgschaften, Garantien und sonstige Gewährleistungen (Haftungssumme insgesamt)	326 986	325 387	297 897	287 123	258 594	271 755	308 251
Kreditähnliche Rechtsgeschäfte	15 743	15 680	15 594	15 594	17 895	20 979	19 626

Schuldenaufnahme des Landes, der Gemeinden und Gemeindeverbände 2003 nach Laufzeit der Schulden



Schuldenaufnahme und -tilgung des Landes 2003 nach der Laufzeit der Schulden

22

Schuldenart	Schuldenaufnahme insgesamt	Davon mit einer Laufzeit von						Schuldentilgung
		bis einschließlich 1 Jahr		über 1 Jahr bis unter 5 Jahre		5 Jahre und mehr		
		1 000 EUR	%	1 000 EUR	%	1 000 EUR	%	
Kreditmarktschulden	4 425 013	760 000	17,2	2 297 000	51,9	1 368 013	30,9	3 288 252
Anleihen	-	-	-	-	-	-	-	-
Kassenobligationen	-	-	-	-	-	-	-	-
Landesobligationen, -schatzanweisungen	2 575 000	750 000	29,1	1 565 000	60,8	260 000	10,1	1 312 718
Schulden bei	-	-	-	-	-	-	-	-
inländischen Banken und Sparkassen	1 329 000	10 000	0,8	698 000	52,5	621 000	46,7	1 890 479
inländischen Bausparkassen	-	-	-	-	-	-	-	-
inländischen Versicherungsunternehmen	257 500	-	-	29 000	11,3	228 500	88,7	46 016
der Bundesagentur für Arbeit	-	-	-	-	-	-	-	-
öffentlichen Zusatzversorgungseinrichtungen	-	-	-	-	-	-	-	-
sonstigen Sozialversicherungen	-	-	-	-	-	-	-	-
sonstigen inländischen Stellen	13 513	-	-	5 000	37,0	8 513	63,0	10 918
ausländischen Stellen	250 000	-	-	-	-	250 000	100,0	28 121
EUR-Schulden	250 000	-	-	-	-	250 000	100,0	28 121
Fremdwährungsschulden	-	-	-	-	-	-	-	-
Schulden bei öffentlichen Haushalten	6 454	-	-	-	-	6 454	100,0	38 536
Bei Bund und Lastenausgleichsfonds	6 454	-	-	-	-	6 454	100,0	38 536
für Wohnungsbau	6 454	-	-	-	-	6 454	100,0	38 535
sonstige	-	-	-	-	-	-	-	1
Beim ERP-Sondervermögen	-	-	-	-	-	-	-	-
Bei sonstigen Sondervermögen des Bundes	-	-	-	-	-	-	-	-
Bei Ländern	-	-	-	-	-	-	-	-
Bei Gemeinden und Gemeindeverbänden	-	-	-	-	-	-	-	-
Bei Zweckverbänden	-	-	-	-	-	-	-	-
Insgesamt	4 431 467	760 000	17,2	2 297 000	51,8	1 374 467	31,0	3 326 788

30 Schulden der Gemeinden und Gemeindeverbände, der Eigenbetriebe, der Krankenanstalten und der Zweckverbände 1997 bis 2003

Körperschaftsgruppe Schuldenart	1997	1998	1999	2000	2001	2002	2003
1 000 EUR							
Schulden der Gemeinden/GV	4 172 634	4 086 154	4 190 941	4 291 194	4 368 558	4 488 107	4 641 133
am Kreditmarkt	4 112 407	4 018 872	4 120 916	4 225 393	4 301 369	4 420 178	4 582 756
bei öffentlichen Haushalten	60 227	67 282	70 025	65 801	67 200	67 929	58 377
Schulden der Eigenbetriebe	3 610 747	3 702 534	3 893 366	3 901 391	3 930 632	4 015 872	3 982 047
am Kreditmarkt	2 293 116	2 330 056	2 476 872	2 463 471	2 468 975	2 512 562	2 450 655
bei öffentlichen Haushalten	1317 631	1372 478	1416 494	1437 920	1461 665	1503 310	1531 392
Schulden der Krankenanstalten	116 363	120 730	134 230	137 830	141 236	131 674	131 439
Schulden der Zweckverbände insgesamt	421 714	424 776	443 261	451 708	476 375	482 558	473 493
Zweckverbände mit kameral. Buchführung	45 799	50 446	55 210	58 747	73 720	83 368	90 214
Zweckverbände mit kaufm. Buchführung	375 915	374 330	388 051	392 961	402 655	399 190	383 279

EUR je Einwohner

Schulden der Gemeinden/GV	1040	1017	1040	1065	1081	1108	1144
am Kreditmarkt	1026	1000	1023	1049	1064	1091	1130
bei öffentlichen Haushalten	15	17	17	16	17	17	14
Schulden der Eigenbetriebe	900	921	967	968	973	992	982
am Kreditmarkt	572	580	615	612	611	620	604
bei öffentlichen Haushalten	329	342	352	357	362	371	378
Schulden der Krankenanstalten	29	30	33	34	35	33	32
Schulden der Zweckverbände insgesamt	105	106	110	112	118	119	117
Zweckverbände mit kameral. Buchführung	11	13	14	15	18	21	22
Zweckverbände mit kaufm. Buchführung	94	93	96	98	100	99	94

31 Kreditmarktschulden der Gemeinden und Gemeindeverbände 2003 nach Fälligkeiten sowie Gebietskörperschaftsgruppen und Gemeindegrößenklassen

Gebietskörperschaftsgruppe Gemeindegrößenklasse/ Verbandsgemeinde größenklasse nach der Zahl der Einwohner	Kreditmarktschulden insgesamt	Davon sind planmäßig fällig											
		2004		2005		2006		2007		2008		2009 und später	
		1000 EUR	%	1000 EUR	%	1000 EUR	%	1000 EUR	%	1000 EUR	%	1000 EUR	%
Kreisfreie Städte	1 512 319	65 360	4,3	68 112	4,5	69 359	4,6	71 545	4,7	72 485	4,8	1 165 458	77,1
100 000 - 200 000	986 585	36 654	3,7	38 792	3,9	40 188	4,1	42 324	4,3	43 208	4,4	785 419	79,6
50 000 - 100 000	305 228	17 907	5,9	19 010	6,2	19 084	6,3	19 111	6,3	19 304	6,3	210 812	69,0
20 000 - 50 000	220 506	10 799	4,9	10 310	4,7	10 087	4,6	10 110	4,6	9 973	4,5	169 227	76,7
Kreisangehörige Gemeinden, Verbandsgemeinden, Landkreise	3 055 055	199 429	6,5	176 068	5,8	169 303	5,5	166 857	5,5	159 660	5,2	2 183 738	71,5
verbandsfreie Gemeinden	493 814	29 030	5,9	27 605	5,6	29 378	5,9	25 936	5,3	24 653	5,0	357 212	72,3
50 000 - 100 000	56 884	3 471	6,1	3 582	6,3	3 692	6,5	3 802	6,7	3 800	6,7	38 537	67,7
20 000 - 50 000	172 054	10 438	6,1	9 243	5,4	9 831	5,7	9 091	5,3	8 363	4,9	125 088	72,6
10 000 - 20 000	209 887	12 414	5,9	12 226	5,8	12 525	6,0	10 007	4,8	10 004	4,8	152 711	72,7
5 000 - 10 000	54 989	2 707	4,9	2 554	4,6	3 330	6,1	3 036	5,5	2 486	4,5	40 876	74,4
Verbandsgemeinden und deren Ortsgemeinden	1 644 700	107 452	6,5	96 575	5,9	82 132	5,0	89 011	5,4	84 286	5,1	1 185 244	72,1
20 000 - 50 000	474 334	30 300	6,4	33 841	7,1	21 151	4,5	23 504	5,0	22 371	4,7	343 167	72,3
10 000 - 20 000	920 745	59 847	6,5	46 358	5,0	46 506	5,1	50 713	5,5	46 190	5,0	671 131	72,9
5 000 - 10 000	249 621	17 305	6,9	16 376	6,6	14 475	5,8	14 794	5,9	15 725	6,3	170 946	68,5
Ortsgemeinden	940 591	69 723	7,4	60 029	6,4	46 366	4,9	50 425	5,4	46 763	5,0	667 285	70,9
10 000 - 20 000	52 498	2 083	4,0	6 511	12,4	1 721	3,3	2 894	5,5	2 074	4,0	37 215	70,8
5 000 - 10 000	287 794	22 527	7,8	20 378	7,1	12 799	4,4	12 762	4,4	13 431	4,7	205 897	71,6
3 000 - 5 000	123 454	8 211	6,7	6 187	5,0	5 871	4,8	8 931	7,2	6 226	5,0	88 028	71,3
1 000 - 3 000	289 061	21 141	7,3	15 978	5,5	14 830	5,1	15 033	5,2	14 687	5,1	207 392	71,8
unter 1 000	187 784	15 761	8,4	10 975	5,8	11 145	5,9	10 805	5,8	10 345	5,5	128 753	68,6
Verbandsgemeinden	704 109	37 729	5,4	36 546	5,2	35 766	5,1	38 586	5,5	37 523	5,3	517 959	73,5
20 000 - 50 000	206 987	10 137	4,9	11 085	5,4	10 373	5,0	11 119	5,4	10 206	4,9	154 067	74,4
10 000 - 20 000	398 252	21 080	5,3	19 141	4,8	19 424	4,9	21 910	5,5	20 222	5,1	296 475	74,4
5 000 - 10 000	98 870	6 512	6,6	6 320	6,4	5 969	6,0	5 557	5,6	7 095	7,2	67 417	68,2
Landkreise	916 541	62 947	6,9	51 888	5,7	57 793	6,3	51 910	5,7	50 721	5,5	641 282	69,9
Bezirksverband Pfalz	15 382	1 022	6,6	919	6,0	861	5,6	762	5,0	764	5,0	11 054	71,8
Insgesamt	4 582 756	265 811	5,8	245 099	5,3	239 523	5,2	239 164	5,2	232 909	5,1	3 360 250	73,4

Schulden der Gemeinden und Gemeindeverbände 1997 bis 2003
nach Gebietskörperschaftsgruppen und Gemeindegrößenklassen

32

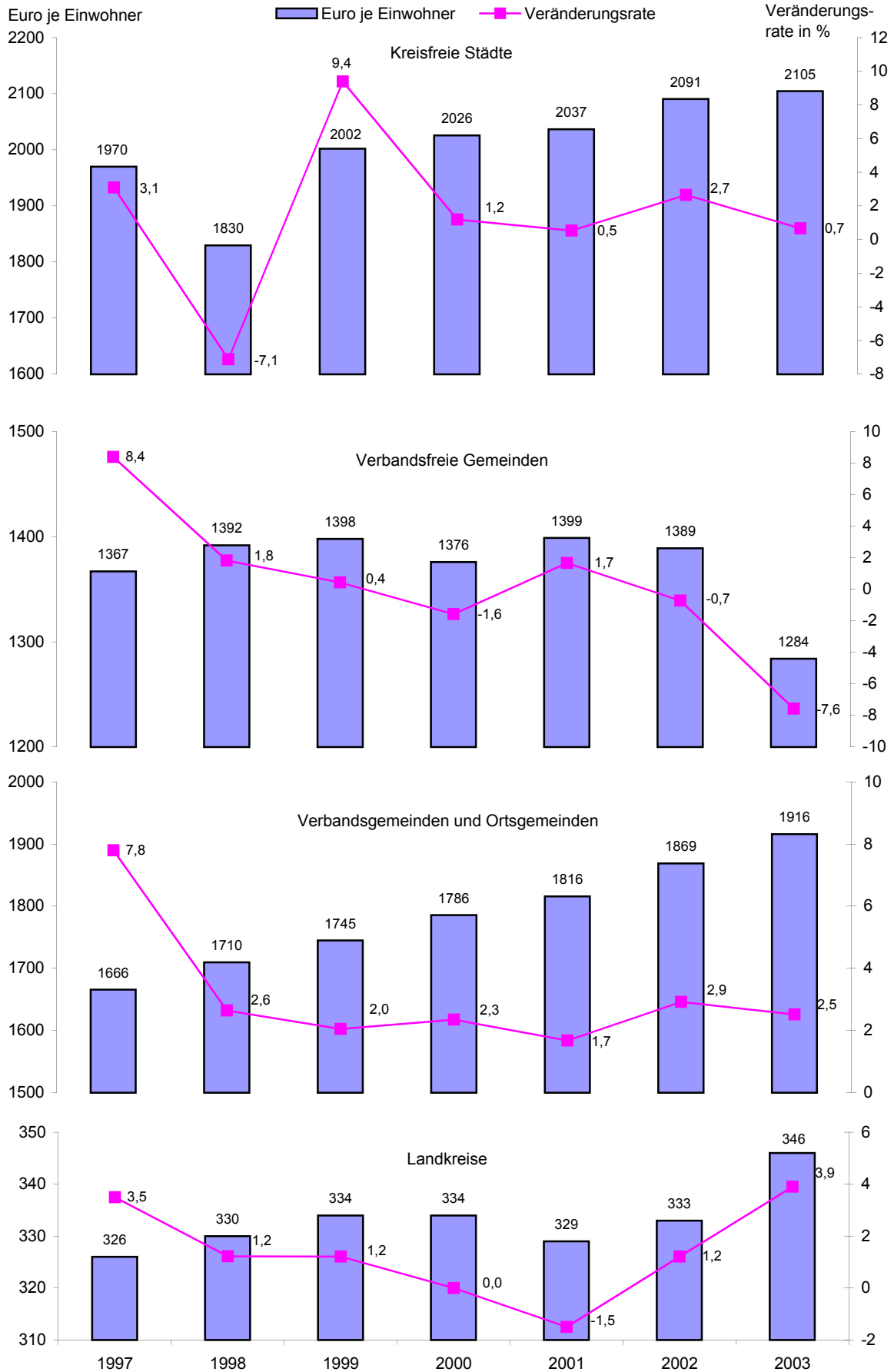
Gebietskörperschaftsgruppe Gemeindegrößenklasse/ Verbandsgemeindegrößenklasse nach der Zahl der Einwohner	1997	1998	1999	2000	2001	2002	2003
1 000 EUR							
Kreisfreie Städte	1 442 687	1 293 677	1 373 496	1 416 096	1 447 963	1 487 564	1 521 288
100 000 - 200 000	865 985	716 593	795 193	716 000	730 667	741 127	989 806
50 000 - 100 000	321 223	327 219	328 938	454 199	461 218	543 343	310 688
20 000 - 50 000	255 479	249 865	249 366	245 897	256 078	203 094	220 794
Kreisangehörige Gemeinden, Verbandsgemeinden, Landkreise	2 717 278	2 779 582	2 805 509	2 862 733	2 909 306	2 988 951	3 104 463
verbandsfreie Gemeinden	487 670	499 726	495 079	499 252	507 402	512 764	505 613
50 000 - 100 000	56 990	58 759	57 086	55 084	56 745	55 032	56 989
20 000 - 50 000	197 472	199 542	197 866	187 613	188 227	187 535	173 824
10 000 - 20 000	186 967	193 603	191 282	199 984	205 489	213 647	218 603
5 000 - 10 000	46 242	47 822	48 846	56 572	56 941	56 550	56 197
Verbandsgemeinden und deren Ortsgemeinden	1 391 987	1 420 751	1 437 000	1 484 440	1 534 427	1 598 760	1 673 941
20 000 - 50 000	350 478	358 923	385 988	427 184	434 071	461 287	480 287
10 000 - 20 000	837 358	846 345	831 110	843 019	881 389	909 195	940 811
5 000 - 10 000	204 152	215 483	219 903	214 237	218 967	228 278	252 843
Ortsgemeinden	797 054	803 951	804 477	838 022	869 312	909 157	964 076
10 000 - 20 000	48 131	42 617	41 671	44 418	44 276	52 040	55 824
5 000 - 10 000	222 964	235 712	231 225	262 446	274 569	281 876	295 141
3 000 - 5 000	123 795	114 932	118 932	110 818	115 468	120 558	126 453
1 000 - 3 000	250 052	257 751	255 380	262 632	267 529	276 843	296 538
unter 1 000	152 112	152 940	157 269	157 707	167 470	177 840	190 120
Verbandsgemeinden	594 933	616 800	632 523	646 419	665 115	689 603	709 865
20 000 - 50 000	161 261	168 693	189 215	191 609	191 622	199 341	208 017
10 000 - 20 000	351 178	362 450	356 035	370 160	387 726	398 970	402 889
5 000 - 10 000	82 493	85 657	87 272	84 650	85 767	91 292	98 959
Landkreise	837 621	859 105	873 430	879 041	867 477	877 427	924 909
Bezirksverband Pfalz	12 669	12 895	11 937	12 364	11 289	11 592	15 382
I n s g e s a m t	4 172 634	4 086 154	4 190 941	4 291 194	4 368 558	4 488 107	4 641 133
EUR je Einwohner							
Kreisfreie Städte	1 415	1 273	1 355	1 409	1 437	1 474	1 506
100 000 - 200 000	1 537	1 277	1 423	1 579	1 608	1 625	1 779
50 000 - 100 000	1 371	1 400	1 404	1 368	1 381	1 414	1 091
20 000 - 50 000	1 151	1 129	1 130	1 120	1 168	1 199	1 306
Kreisangehörige Gemeinden, Verbandsgemeinden, Landkreise	909	926	931	947	959	983	1 019
verbandsfreie Gemeinden	756	772	764	772	782	790	778
50 000 - 100 000	845	870	845	821	847	823	852
20 000 - 50 000	883	890	881	921	840	837	774
10 000 - 20 000	652	674	666	650	712	739	755
5 000 - 10 000	682	703	715	823	828	820	813
Verbandsgemeinden und deren Ortsgemeinden	594	603	607	625	643	669	699
20 000 - 50 000	594	604	605	665	653	691	738
10 000 - 20 000	592	600	603	605	635	654	671
5 000 - 10 000	602	617	628	628	659	686	737
Ortsgemeinden	340	342	340	353	365	380	402
10 000 - 20 000	677	595	581	619	615	721	771
5 000 - 10 000	460	475	460	516	538	562	582
3 000 - 5 000	425	406	409	386	400	394	407
1 000 - 3 000	305	312	312	318	321	333	357
unter 1 000	224	225	231	231	246	261	282
Verbandsgemeinden	254	262	267	272	279	288	296
20 000 - 50 000	274	284	297	299	288	298	320
10 000 - 20 000	248	257	258	266	279	287	287
5 000 - 10 000	243	245	249	248	258	274	289
Landkreise	280	286	290	291	286	289	304
Bezirksverband Pfalz	9	9	8	9	8	8	11
I n s g e s a m t	1 040	1 017	1 040	1 065	1 081	1 108	1 144

Schulden der Gemeinden und Gemeindeverbände und der Eigenbetriebe 2003 nach Schuldenarten und Gebietskörperschaftsgruppen

Schuldenart	Gemeinden und Ge- meinde- verbände ins- gesamt ¹⁾	Kreis- freie Städte	Kreisangehörige Gemeinden, Verbandsgemeinden und Landkreise				
			zusammen	ver- bands- freie Ge- meinden	Orts- ge- meinden	Ver- bands- ge- meinden	Land- kreise
1 000 EUR							
Kreditmarktschulden	4 582 756	1 512 319	3 055 055	493 814	940 591	704 109	916 541
Anleihen	-	-	-	-	-	-	-
Sonstige Wertpapierschulden	-	-	-	-	-	-	-
Schulden bei							
inländischen Sparkassen	859 045	112 687	743 138	50 193	265 681	164 529	262 735
inländischen Girozentralen/Landesbanken	1 635 461	638 331	993 297	218 895	243 496	218 917	311 989
sonstigen inländischen Kreditinstituten	1 860 328	648 709	1 203 290	195 162	404 184	290 771	313 173
inländischen Bausparkassen	4 904	-	4 904	1 216	1 081	1 329	1 278
inländischen Versicherungsunternehmen	33 075	21 185	11 890	1 056	4 107	5 795	932
der Bundesagentur für Arbeit	207	-	207	22	31	154	-
öffentlichen Zusatzversorgungseinrichtungen	574	102	472	-	52	397	23
sonstigen Sozialversicherungen	141	77	64	40	-	24	-
sonstigen inländischen Stellen	189 021	91 228	97 793	27 230	21 959	22 193	26 411
ausländischen Stellen	-	-	-	-	-	-	-
EUR-Schulden	-	-	-	-	-	-	-
Fremdwährungsschulden	-	-	-	-	-	-	-
Schulden bei öffentlichen Haushalten	58 377	8 969	49 408	11 799	23 485	5 756	8 368
Bei Bund und Lastenausgleichsfonds	5 867	130	5 737	2 708	2 597	311	121
Beim ERP-Sondervermögen	7 389	478	6 911	1 731	1 740	654	2 786
Bei sonst. Sondervermögen des Bundes	638	-	638	-	20	618	-
Bei Ländern	27 697	8 361	19 336	5 135	13 048	289	864
Bei Gemeinden und Gemeindeverbänden	4 606	-	4 606	1 023	2 007	1 397	179
Bei Zweckverbänden	1 080	-	1 080	-	97	983	-
Bei Eigenbetrieben	11 100	-	11 100	1 202	3 976	1 504	4 418
Insgesamt	4 641 133	1 521 288	3 104 463	505 613	964 076	709 865	924 909
Nachrichtlich							
Kassenverstärkungskredite	1 906 409	1 380 177	526 232	97 234	-	285 029	143 969
Innere Darlehen	12 700	6 383	6 317	909	2 917	2 491	-
Mittel von Sonderrücklagen	12 103	6 226	5 877	909	2 841	2 127	-
Mittel von Sondervermögen ohne Sonderrechnung	597	157	440	-	76	364	-
Bürgschaften, Garantien und sonstige Gewährleistungen (Haftungssumme insgesamt)	1 303 404	1 107 180	196 074	174 386	10 564	3 155	7 969
Kreditähnliche Rechtsgeschäfte	2 902	1 458	1 444	1 315	-	121	8
Hypotheken-, Grund- und Rentenschulden	210	-	210	210	-	-	-
Restkaufgelder	2 296	1 267	1 029	1 029	-	-	-
Leasingverträge	396	191	205	76	-	121	8
Schulden der Eigenbetriebe	3 982 047	605 075	3 376 972	329 512	37 790	2 879 086	130 584
am Kreditmarkt	2 450 655	556 789	1 893 866	233 948	19 051	1 520 949	119 918
bei öffentlichen Haushalten	1 531 392	48 286	1 483 106	95 564	18 739	1 358 137	10 666

1) Einschließlich Bezirksverband Pfalz.

Schulden der Gemeinden und Gemeindeverbände (einschl. Eigenbetriebe) 1997 bis 2003
Belastung am 31.12. je Einwohner und Veränderung gegenüber dem jeweiligen Vorjahr



Gebietskörperschaftsgruppe Gemeindegrößenklasse/ Verbandsgemeindegrößenklasse nach der Zahl der Einwohner	Schulden insgesamt	Kreditmarkt- darunter Schul-				
		zusammen	Sparkassen	Giro- zentralen	sonstigen Kredit- instituten	Bau- sparkassen
						1 000
Kreisfreie Städte	1 521 288	1 512 319	112 687	638 331	648 709	-
100 000 - 200 000	989 806	986 585	52 052	412 380	431 314	-
50 000 - 100 000	310 688	305 228	41 011	139 346	105 588	-
20 000 - 50 000	220 794	220 506	19 624	86 605	111 807	-
Kreisangehörige Gemeinden, Verbandsgemeinden, Landkreise	3 104 463	3 055 055	743 138	993 297	1 203 290	4 904
verbandsfreie Gemeinden	505 613	493 814	50 193	218 895	195 162	1 216
50 000 - 100 000	56 989	56 884	7 596	32 111	15 308	-
20 000 - 50 000	173 824	172 054	4 248	81 695	72 400	241
10 000 - 20 000	218 603	209 887	26 802	79 912	91 180	975
5 000 - 10 000	56 197	54 989	11 547	25 177	16 274	-
Verbandsgemeinden und deren Ortsgemeinden	1 673 941	1 644 700	430 210	462 413	694 955	2 410
20 000 - 50 000	480 287	474 334	63 627	184 601	203 561	264
10 000 - 20 000	940 811	920 745	278 877	222 165	393 520	1 827
5 000 - 10 000	252 843	249 621	87 706	55 647	97 874	319
Ortsgemeinden	964 076	940 591	265 681	243 496	404 184	1 081
10 000 - 20 000	55 824	52 498	5 919	19 884	24 374	-
5 000 - 10 000	295 141	287 794	53 311	85 719	141 459	488
3 000 - 5 000	126 453	123 454	26 139	33 568	58 723	-
1 000 - 3 000	296 538	289 061	99 451	72 443	108 979	346
unter 1 000	190 120	187 784	80 861	31 882	70 649	247
Verbandsgemeinden	709 865	704 109	164 529	218 917	290 771	1 329
20 000 - 50 000	208 017	206 987	26 910	92 157	78 312	264
10 000 - 20 000	402 889	398 252	108 140	103 577	169 701	1 065
5 000 - 10 000	98 959	98 870	29 479	23 183	42 758	-
Landkreise	924 909	916 541	262 735	311 989	313 173	1 278
Bezirksverband Pfalz	15 382	15 382	3 220	3 833	8 329	-
I n s g e s a m t	4 641 133	4 582 756	859 045	1 635 461	1 860 328	4 904
						EUR je
Kreisfreie Städte	1 506	1 497	112	632	642	-
100 000 - 200 000	1 779	1 774	94	741	775	-
50 000 - 100 000	1 091	1 071	144	489	371	-
20 000 - 50 000	1 306	1 304	116	512	661	-
Kreisangehörige Gemeinden, Verbandsgemeinden, Landkreise	1 019	1 003	244	326	395	2
verbandsfreie Gemeinden	778	759	77	337	300	2
50 000 - 100 000	852	851	114	480	229	-
20 000 - 50 000	774	766	19	364	322	1
10 000 - 20 000	755	725	93	276	315	3
5 000 - 10 000	813	795	167	364	235	-
Verbandsgemeinden und deren Ortsgemeinden	699	686	180	193	290	1
20 000 - 50 000	738	729	98	284	313	-
10 000 - 20 000	671	657	199	158	281	1
5 000 - 10 000	737	728	256	162	285	1
Ortsgemeinden	402	393	111	102	169	-
10 000 - 20 000	771	725	82	275	337	-
5 000 - 10 000	582	568	105	169	279	1
3 000 - 5 000	407	397	84	108	189	-
1 000 - 3 000	357	348	120	87	131	-
unter 1 000	282	278	120	47	105	-
Verbandsgemeinden	296	294	69	91	121	1
20 000 - 50 000	320	318	41	142	120	-
10 000 - 20 000	287	284	77	74	121	1
5 000 - 10 000	289	288	86	68	125	-
Landkreise	304	301	86	102	103	-
Bezirksverband Pfalz	11	11	2	3	6	-
I n s g e s a m t	1 144	1 130	212	403	459	1

schulden			Schulden bei öffentlichen Haushalten			Gebietskörperschaftsgruppe Gemeindegrößenklasse/ Verbandsgemeindegrößenklasse nach der Zahl der Einwohner
den bei			zusammen	darunter Schulden bei		
Versiche- rungsunter- nehmen	Sozialver- sicherungen	sonstigen Stellen		Bund, LAF, ERP-Sonder- vermögen	Ländern	

EUR

21 185	179	91 228	8 969	608	8 361	Kreisfreie Städte
21 185	-	69 654	3 221	128	3 093	100 000 - 200 000
-	77	19 206	5 460	247	5 213	50 000 - 100 000
-	102	2 368	288	233	55	20 000 - 50 000
11 890	743	97 793	49 408	12 648	19 336	Kreisangehörige Gemeinden, Verbandsgemeinden, Landkreise
1 056	62	27 230	11 799	4 439	5 135	verbandsfreie Gemeinden
-	-	1 869	105	-	105	50 000 - 100 000
483	40	12 947	1 770	1 535	235	20 000 - 50 000
563	-	10 455	8 716	2 904	4 789	10 000 - 20 000
10	22	1 959	1 208	-	6	5 000 - 10 000
9 902	658	44 152	29 241	5 302	13 337	Verbandsgemeinden und deren Ortsgemeinden
4 132	40	18 109	5 953	1 878	1 383	20 000 - 50 000
5 069	396	18 891	20 066	3 104	9 881	10 000 - 20 000
701	222	7 152	3 222	320	2 073	5 000 - 10 000
4 107	83	21 959	23 485	4 337	13 048	Ortsgemeinden
-	-	2 321	3 326	1 534	1 792	10 000 - 20 000
2 117	4	4 696	7 347	641	5 668	5 000 - 10 000
-	8	5 016	2 999	430	2 188	3 000 - 5 000
1 157	42	6 643	7 477	1 393	3 093	1 000 - 3 000
833	29	3 283	2 336	339	307	unter 1 000
5 795	575	22 193	5 756	965	289	Verbandsgemeinden
1 851	40	7 453	1 030	130	88	20 000 - 50 000
3 303	320	12 146	4 637	835	112	10 000 - 20 000
641	215	2 594	89	-	89	5 000 - 10 000
932	23	26 411	8 368	2 907	864	Landkreise
-	-	-	-	-	-	Bezirksverband Pfalz
33 075	922	189 021	58 377	13 256	27 697	I n s g e s a m t

Einwohner

21	-	90	9	1	8	Kreisfreie Städte
38	-	125	6	-	6	100 000 - 200 000
-	-	67	19	1	18	50 000 - 100 000
-	1	14	2	1	-	20 000 - 50 000
4	-	32	16	4	6	Kreisangehörige Gemeinden, Verbandsgemeinden, Landkreise
2	-	42	18	7	8	verbandsfreie Gemeinden
-	-	28	2	-	2	50 000 - 100 000
2	-	58	8	7	1	20 000 - 50 000
2	-	36	30	10	17	10 000 - 20 000
-	-	28	17	-	-	5 000 - 10 000
4	-	18	12	2	6	Verbandsgemeinden und deren Ortsgemeinden
6	-	28	9	3	2	20 000 - 50 000
4	-	13	14	2	7	10 000 - 20 000
2	1	21	9	1	6	5 000 - 10 000
2	-	9	10	2	5	Ortsgemeinden
-	-	32	46	21	25	10 000 - 20 000
4	-	9	14	1	11	5 000 - 10 000
-	-	16	10	1	7	3 000 - 5 000
1	-	8	9	2	4	1 000 - 3 000
1	-	5	3	1	-	unter 1 000
2	-	9	2	-	-	Verbandsgemeinden
3	-	11	2	-	-	20 000 - 50 000
2	-	9	3	1	-	10 000 - 20 000
2	1	8	-	-	-	5 000 - 10 000
-	-	9	3	1	-	Landkreise
-	-	-	-	-	-	Bezirksverband Pfalz
8	-	47	14	3	7	I n s g e s a m t

Schuldenaufnahme und -tilgung der Gemeinden und Gemeindeverbände ¹⁾ 2003
nach der Laufzeit der Schulden

Schuldenart	Schulden- aufnahme insgesamt	Davon mit einer Laufzeit von						Schulden- tilgung 1 000 EUR
		bis einschließlich 1 Jahr		über 1 Jahr bis unter 5 Jahre		5 Jahre und mehr		
		1 000 EUR	%	1 000 EUR	%	1 000 EUR	%	
Kreditmarktschulden	449 394	38 115	8,5	26 213	5,8	385 066	85,7	273 350
Anleihen	-	-	-	-	-	-	-	-
Sonstige Wertpapierschulden	-	-	-	-	-	-	-	-
Schulden bei								
inländischen Sparkassen	114 157	11 662	10,2	15 580	13,6	86 915	76,1	57 967
inländischen Girozentralen/Landes- zentralbanken	150 231	16 953	11,3	4 296	2,9	128 982	85,9	97 144
sonstigen inländischen Kreditinstituten	119 834	9 496	7,9	6 337	5,3	104 001	86,8	109 570
inländischen Bausparkassen	255	-	-	-	-	255	100,0	635
inländischen Versicherungs- unternehmen	6 027	-	-	-	-	6 027	100,0	2 357
der Bundesagentur für Arbeit	-	-	-	-	-	-	-	93
öffentlichen Zusatzversorgungs- einrichtungen	50	-	-	-	-	50	100,0	202
sonstigen Sozialversicherungen	-	-	-	-	-	-	-	16
sonstigen inländischen Stellen	58 840	4	0,0	-	-	58 836	100,0	5 366
ausländischen Stellen	-	-	-	-	-	-	-	-
EUR-Schulden	-	-	-	-	-	-	-	-
Fremdwährungsschulden	-	-	-	-	-	-	-	-
Schulden bei öffentlichen Haushalten	2 712	694	25,6	1 908	70,4	110	4,1	6 755
Bei Bund und Lastenausgleichsfonds	-	-	-	-	-	-	-	476
Beim ERP-Sondervermögen	-	-	-	-	-	-	-	488
Bei sonstigen Sondervermögen des Bundes	20	-	-	-	-	20	100,0	24
Bei Ländern	49	-	-	-	-	49	100,0	2 830
Bei Gemeinden und Gemeindeverbänden	1 478	444	30,0	993	67,2	41	2,8	562
Bei Zweckverbänden	-	-	-	-	-	-	-	12
Bei Eigenbetrieben	1 165	250	21,5	915	78,5	-	-	2 363
I n s g e s a m t	452 106	38 809	8,6	28 121	6,2	385 176	85,2	280 105

1) Einbezogen sind die kreisfreien Städte, die verbandsfreien Gemeinden, die Verbandsgemeinden mit ihren Ortsgemeinden, die Landkreise und der Bezirksverband Pfalz.

Schuldenaufnahme und -tilgung der Gemeinden und Gemeindeverbände 2003
nach der Laufzeit der Schulden sowie Gebietskörperschaftsgruppen und Gemeindegrößenklassen

36

Gebietskörperschaftsgruppe Gemeindegrößenklasse/ Verbandsgemeindegrößenklasse nach der Zahl der Einwohner	Schulden- aufnahme insgesamt	Davon mit einer Laufzeit von						Schulden- tilgung 1 000 EUR
		bis einschließlich 1 Jahr		über 1 Jahr bis unter 5 Jahre		5 Jahre und mehr		
		1 000 EUR	%	1 000 EUR	%	1 000 EUR	%	
Insgesamt								
Kreisfreie Städte	115 993	13 512	11,6	-	-	102 481	88,4	67 343
100 000 - 200 000	74 321	13 512	18,2	-	-	60 809	81,8	39 310
50 000 - 100 000	16 889	-	-	-	-	16 889	100,0	17 006
20 000 - 50 000	24 783	-	-	-	-	24 783	100,0	11 027
Kreisangehörige Gemeinden, Verbandsgemeinden, Landkreise	331 113	23 297	7,0	28 121	8,5	279 695	84,5	211 552
verbandsfreie Gemeinden	27 881	282	1,0	-	-	27 599	99,0	36 168
50 000 - 100 000	4 050	-	-	-	-	4 050	100,0	3 608
20 000 - 50 000	5 556	282	5,1	-	-	5 274	94,9	19 249
10 000 - 20 000	16 066	-	-	-	-	16 066	100,0	10 749
5 000 - 10 000	2 209	-	-	-	-	2 209	100,0	2 562
Verbandsgemeinden und deren Ortsgemeinden	197 683	23 015	11,6	18 091	9,2	156 577	79,2	116 865
20 000 - 50 000	65 549	11 100	16,9	4 739	7,2	49 710	75,9	36 998
10 000 - 20 000	96 854	8 560	8,8	10 897	11,3	77 397	79,9	62 722
5 000 - 10 000	35 280	3 355	9,5	2 455	7,0	29 470	83,5	17 145
Ortsgemeinden	132 851	19 530	14,7	15 816	11,9	97 505	73,4	74 343
10 000 - 20 000	7 862	6 339	80,6	-	-	1 523	19,4	4 078
5 000 - 10 000	39 580	2 728	6,9	4 002	10,1	32 850	83,0	25 477
3 000 - 5 000	12 882	1 823	14,2	145	1,1	10 914	84,7	8 800
1 000 - 3 000	42 124	4 888	11,6	5 938	14,1	31 298	74,3	20 362
unter 1 000	30 403	3 752	12,3	5 731	18,9	20 920	68,8	15 626
Verbandsgemeinden	64 832	3 485	5,4	2 275	3,5	59 072	91,1	42 522
20 000 - 50 000	23 394	1 454	6,2	267	1,1	21 673	92,7	11 648
10 000 - 20 000	29 768	596	2,0	1 895	6,4	27 277	91,6	25 077
5 000 - 10 000	11 670	1 435	12,3	113	1,0	10 122	86,7	5 797
Landkreise	105 549	-	-	10 030	9,5	95 519	90,5	58 519
Bezirksverband Pfalz	5 000	2 000	40,0	-	-	3 000	60,0	1 210
I n s g e s a m t	452 106	38 809	8,6	28 121	6,2	385 176	85,2	280 105
Kreditmarktschulden								
Kreisfreie Städte	115 987	13 512	11,6	-	-	102 475	88,4	66 315
100 000 - 200 000	74 321	13 512	18,2	-	-	60 809	81,8	39 153
50 000 - 100 000	16 883	-	-	-	-	16 883	100,0	16 750
20 000 - 50 000	24 783	-	-	-	-	24 783	100,0	10 412
Kreisangehörige Gemeinden, Verbandsgemeinden, Landkreise	328 407	22 603	6,9	26 213	8,0	279 591	85,1	205 825
verbandsfreie Gemeinden	27 881	282	1,0	-	-	27 599	99,0	35 158
50 000 - 100 000	4 050	-	-	-	-	4 050	100,0	3 600
20 000 - 50 000	5 556	282	5,1	-	-	5 274	94,9	19 210
10 000 - 20 000	16 066	-	-	-	-	16 066	100,0	9 864
5 000 - 10 000	2 209	-	-	-	-	2 209	100,0	2 484
Verbandsgemeinden und deren Ortsgemeinden	195 003	22 321	11,4	16 183	8,3	156 499	80,3	112 477
20 000 - 50 000	64 556	11 100	17,2	3 746	5,8	49 710	77,0	36 781
10 000 - 20 000	95 597	8 116	8,5	10 127	10,6	77 354	80,9	59 503
5 000 - 10 000	34 850	3 105	8,9	2 310	6,6	29 435	84,5	16 193
Ortsgemeinden	130 171	18 836	14,5	13 908	10,7	97 427	74,8	71 627
10 000 - 20 000	7 859	6 339	80,7	-	-	1 520	19,3	4 038
5 000 - 10 000	39 330	2 478	6,3	4 002	10,2	32 850	83,5	24 431
3 000 - 5 000	12 737	1 823	14,3	-	-	10 914	85,7	7 436
1 000 - 3 000	41 079	4 744	11,5	5 097	12,4	31 238	76,1	20 218
unter 1 000	29 166	3 452	11,8	4 809	16,5	20 905	71,7	15 504
Verbandsgemeinden	64 832	3 485	5,4	2 275	3,5	59 072	91,1	40 850
20 000 - 50 000	23 394	1 454	6,2	267	1,1	21 673	92,7	11 521
10 000 - 20 000	29 768	596	2,0	1 895	6,4	27 277	91,6	23 946
5 000 - 10 000	11 670	1 435	12,3	113	1,0	10 122	86,7	5 383
Landkreise	105 523	-	-	10 030	9,5	95 493	90,5	58 190
Bezirksverband Pfalz	5 000	2 000	40,0	-	-	3 000	60,0	1 210
I n s g e s a m t	449 394	38 115	8,5	26 213	5,8	385 066	85,7	273 350

Schuldenstand, -aufnahme und -tilgung der Gemeinden und Gemeindeverbände sowie
Schulden der Eigenbetriebe und Krankenanstalten 2003 nach Verwaltungsbezirken

Verwaltungsbezirk	Schulden der Gemeinden und Gemeindeverbände					Schulden der Eigen- betriebe am 31.12.2003	Schulden der Kranken- anstalten am 31.12.2003
	Schuldenstand am 31.12.2003		Schulden- aufnahme	Schulden- tilgung			
	insgesamt	darunter Kredit- markt- schulden					
			1 000 EUR	EUR je Einwohner	2003		
Kreisfreie Städte	1 521 288	1 506	1 512 319	115 993	67 343	605 075	114 517
Koblenz	212 244	1 968	212 114	12 588	9 192	46 552	8 387
Trier	232 635	2 324	232 428	30 589	11 644	61 339	-
Frankenthal (Pfalz)	49 384	1 036	49 384	270	1 536	8 267	-
Kaiserslautern	123 134	1 239	122 664	6 250	8 141	63 267	24 044
Landau in der Pfalz	38 409	926	38 176	2 400	3 637	6 788	1 523
Ludwigshafen am Rhein	329 303	2 025	326 841	3 500	10 900	48 946	78 393
Mainz	215 624	1 161	215 202	27 644	7 574	278 096	-
Neustadt an der Weinstraße	57 935	1 072	57 382	2 800	3 217	11 376	-
Pirmasens	67 307	1 521	67 297	21 047	3 902	41 458	362
Speyer	46 752	931	46 639	2 950	1 989	20 779	278
Worms	82 867	1 021	78 543	4 889	3 659	16 691	1 530
Zweibrücken	65 694	1 840	65 649	1 066	1 952	1 516	-
Landkreise ¹⁾	3 104 463	1 019	3 055 055	331 113	211 552	3 376 972	10 255
darunter							
große kreisangehörige Städte	255 412	979	253 100	10 709	22 731	143 637	789
Ahrweiler	113 901	871	111 757	12 635	4 805	149 523	-
Altenkirchen (Ww.)	174 202	1 269	174 166	13 530	7 951	225 156	-
Bad Kreuznach	164 002	1 038	163 032	19 745	10 060	150 179	-
Bad Kreuznach, St	65 430	1 509	65 384	2 881	3 452	23 681	-
Birkenfeld	95 727	1 068	95 498	3 577	5 923	126 455	789
Idar-Oberstein, St	41 254	1 247	41 189	1 000	1 863	27 214	789
Cochem-Zell	67 993	1 030	67 663	10 496	5 986	118 839	-
Mayen-Koblenz	276 536	1 298	273 505	20 147	10 504	190 572	3 914
Andernach, St	25 568	871	25 447	1 393	1 549	9 502	-
Mayen, St	28 683	1 457	27 892	-	747	17 196	-
Neuwied	181 864	981	179 731	19 186	12 908	200 693	-
Neuwied, St	56 989	852	56 884	4 050	3 608	-	-
Rhein-Hunsrück-Kreis	52 726	497	52 582	13 269	5 448	101 117	-
Rhein-Lahn-Kreis	132 517	1 024	130 791	15 359	7 796	233 932	-
Lahnstein, St	17 177	913	16 016	1 385	1 081	21 261	-
Westerwaldkreis	147 877	728	145 286	13 654	12 033	286 873	-
Bernkastel-Wittlich	115 661	1 012	114 903	6 692	8 499	175 984	-
Bitburg-Prüm	112 402	1 173	110 649	20 216	7 741	182 558	-
Daun	93 692	1 459	92 041	13 036	5 973	130 192	-
Trier-Saarburg	187 950	1 353	186 234	24 422	13 229	165 073	169
Alzey-Worms	169 531	1 343	168 754	15 832	8 150	104 580	-
Bad Dürkheim	162 814	1 209	155 173	14 835	9 549	92 921	748
Donnersbergkreis	110 907	1 404	110 630	17 202	14 404	98 629	4 017
Germersheim	73 419	589	68 331	5 224	5 701	27 654	-
Kaiserslautern	105 353	959	98 884	11 226	9 097	121 846	-
Kusel	104 255	1 340	104 036	11 384	5 733	90 461	-
Südliche Weinstraße	74 423	673	73 567	9 765	4 499	91 707	618
Rhein-Pfalz-Kreis	124 693	841	118 158	9 712	7 715	57 232	-
Mainz-Bingen	220 751	1 113	218 494	25 695	25 522	147 557	-
Bingen am Rhein, St	15 704	634	15 685	-	1 888	26 024	-
Ingelheim am Rhein, St	4 607	184	4 603	-	8 543	18 759	-
Südwestpfalz	41 267	393	41 190	4 274	2 326	107 239	-
Bezirksverband Pfalz	15 382	11	15 382	5 000	1 210	-	6 667
I n s g e s a m t	4 641 133	1 144	4 582 756	452 106	280 105	3 982 047	131 439

1) Einbezogen sind die Landkreise, die verbandsfreien Gemeinden und die Verbandsgemeinden mit ihren Ortsgemeinden.

Schuldenstand, -aufnahme und -tilgung der Landkreise sowie Schulden der Eigenbetriebe
und Krankenanstalten 2003 nach Verwaltungsbezirken

38

Verwaltungsbezirk	Schuldenstand am 31.12.2003			Schulden- aufnahme	Schulden- tilgung	Schulden der Eigen- betriebe am 31.12.03	Schulden der Kranken- anstalten am 31.12.03
	insgesamt		darunter Kredit- markt- schulden				
	1 000 EUR	EUR je Einwohner	1 000 EUR				
Ahrweiler	38 489	294	38 489	6 500	1 203	-	-
Altenkirchen (Ww.)	48 180	351	48 180	3 290	2 953	77	-
Bad Kreuznach	50 139	317	50 107	11 300	2 735	8 726	-
Birkenfeld	28 288	316	28 288	-	2 069	247	-
Cochem-Zell	19 731	299	19 731	1 250	1 593	30 930	-
Mayen-Koblenz	78 514	369	78 514	4 393	2 888	-	3 914
Neuwied	51 711	279	51 684	6 000	4 252	20 567	-
Rhein-Hunsrück-Kreis	15 144	143	15 130	4 151	1 223	1 833	-
Rhein-Lahn-Kreis	38 464	297	38 455	8 985	2 434	-	-
Westerwaldkreis	49 980	246	49 980	2 906	3 911	-	-
Bernkastel-Wittlich	34 469	302	34 446	1 242	1 448	-	-
Bitburg-Prüm	31 579	330	29 955	-	2 381	19 443	-
Daun	29 612	461	29 600	3 939	2 383	563	-
Trier-Saarburg	47 061	339	46 817	6 105	3 581	3 057	169
Alzey-Worms	67 957	538	67 957	7 500	1 470	19 665	-
Bad Dürkheim	38 835	288	38 743	8 131	2 260	-	748
Donnersbergkreis	30 457	386	30 445	5 179	7 033	-	4 017
Germersheim	29 906	240	27 132	-	2 143	406	-
Kaiserslautern	38 164	347	38 164	4 077	3 756	-	-
Kusel	20 099	258	20 099	1 423	1 616	10 261	-
Südliche Weinstraße	29 878	270	29 874	4 152	974	14 809	618
Rhein-Pfalz-Kreis	41 796	282	38 319	5 026	1 509	-	-
Mainz-Bingen	66 456	335	66 432	10 000	2 704	-	-
Südwestpfalz	-	-	-	-	-	-	-
I n s g e s a m t	924 909	304	916 541	105 549	58 519	130 584	9 466

Schuldenstand, -aufnahme und -tilgung der verbandsfreien Gemeinden, der
Verbandsgemeinden und ihrer Ortsgemeinden sowie Schulden der Eigenbetriebe 2003
nach Verwaltungsbezirken

Gem.- Schl.- Nr.	Gebietskörperschaft	Schuldenstand am 31.12.2003				Schulden- aufnahme	Schulden- tilgung	Schulden der Eigen- betriebe am 31.12.2003
		insgesamt		davon				
				Kredit- markt- schulden	Schulden bei öffent- lichen Haushalten			
		1 000 EUR	EUR je Einwohner	1 000 EUR		2003		
131 000 00	LK Ahrweiler	75 412	577	73 268	2 144	6 135	3 602	149 523
131 007 00	Bad Neuenahr-Ahrweiler, St	5 770	209	5 770	-	-	1 187	6 066
131 090 00	Grafschaft	8 312	742	6 168	2 144	2 000	133	10 710
131 070 00	Remagen, St	18 568	1 144	18 568	-	1 100	545	21 747
131 077 00	Sinzig, St	6 277	354	6 277	-	-	325	7 565
131 000 01	VG Adenau	4 056	278	4 056	-	306	169	27 913
	Verbandsgemeinde	1 878	129	1 878	-	93	66	27 913
	Ortsgemeinden	2 178	150	2 178	-	213	103	-
131 000 02	VG Altenahr	10 326	889	10 326	-	692	630	13 271
	Verbandsgemeinde	4 627	398	4 627	-	442	543	13 271
	Ortsgemeinden	5 699	491	5 699	-	250	87	-
131 000 03	VG Bad Breisig	7 822	593	7 822	-	-	323	32 780
	Verbandsgemeinde	3 386	257	3 386	-	-	144	30 564
	Ortsgemeinden	4 436	336	4 436	-	-	179	2 216
131 006 03	Bad Breisig, St	3 490	390	3 490	-	-	134	2 216
131 000 04	VG Brohthal	14 281	768	14 281	-	2 037	290	29 471
	Verbandsgemeinde	7 535	405	7 535	-	1 000	145	29 471
	Ortsgemeinden	6 746	363	6 746	-	1 037	145	-
131 202 04	Burgbrohl	2 402	711	2 402	-	324	40	-
132 000 00	LK Altenkirchen (Ww.)	126 022	918	125 986	36	10 240	4 998	225 079
132 050 00	Herdorf, St	8 731	1 199	8 731	-	880	179	12 629
132 000 01	VG Altenkirchen (Ww.)	14 425	607	14 425	-	1 491	705	46 445
	Verbandsgemeinde	7 680	323	7 680	-	500	353	46 445
	Ortsgemeinden	6 745	284	6 745	-	991	352	-
132 501 01	Altenkirchen (Ww.), St	4 544	694	4 544	-	645	263	-
132 000 02	VG Betzdorf	16 279	987	16 254	25	1 134	784	14 613
	Verbandsgemeinde	3 576	217	3 551	25	22	145	14 613
	Ortsgemeinden	12 703	770	12 703	-	1 112	639	-
132 006 02	Betzdorf, St	9 941	939	9 941	-	793	520	-
132 000 03	VG Daaden	5 933	490	5 933	-	111	572	19 383
	Verbandsgemeinde	2 612	216	2 612	-	-	217	19 383
	Ortsgemeinden	3 321	275	3 321	-	111	355	-
132 018 03	Daaden	1 894	417	1 894	-	-	144	-
132 000 04	VG Flammersfeld	13 676	1 145	13 676	-	1 915	1 044	33 507
	Verbandsgemeinde	11 393	954	11 393	-	1 697	860	33 507
	Ortsgemeinden	2 283	191	2 283	-	218	184	-
132 000 05	VG Gebhardshain	9 522	844	9 522	-	83	345	13 940
	Verbandsgemeinde	2 443	217	2 443	-	-	166	13 940
	Ortsgemeinden	7 079	628	7 079	-	83	179	-
132 000 06	VG Hamm (Sieg)	14 539	1 116	14 539	-	682	439	26 078
	Verbandsgemeinde	8 342	640	8 342	-	-	290	26 078
	Ortsgemeinden	6 197	475	6 197	-	682	149	-
132 044 06	Hamm (Sieg)	2 717	789	2 717	-	230	83	-

noch: Schuldenstand, -aufnahme und -tilgung der verbandsfreien Gemeinden, der
Verbandsgemeinden und ihrer Ortsgemeinden sowie Schulden der Eigenbetriebe 2003
nach Verwaltungsbezirken

39

Gem.- Schl.- Nr.	Gebietskörperschaft	Schuldenstand am 31.12.2003				Schulden- aufnahme	Schulden- tilgung	Schulden der Eigen- betriebe am 31.12.2003
		insgesamt		davon				
				Kredit- markt- schulden	Schulden bei öffent- lichen Haushalten	2003		
		1 000 EUR	EUR je Einwohner				1 000 EUR	

noch : LK Altenkirchen (Ww.)

132 000 07	VG Kirchen (Sieg)	25 952	1 020	25 941	11	1 533	512	31 905
	Verbandsgemeinde	7 275	286	7 269	6	-	217	31 905
	Ortsgemeinden	18 677	734	18 672	5	1 533	295	-
132 063 07	Kirchen (Sieg)	7 953	844	7 951	2	1 245	141	-
132 072 07	Mudersbach	4 341	693	4 339	2	138	94	-
132 076 07	Niederfischbach	6 048	1 236	6 047	1	150	46	-
132 000 08	VG Wissen	16 965	1 061	16 965	-	2 411	418	26 579
	Verbandsgemeinde	3 907	244	3 907	-	250	115	26 579
	Ortsgemeinden	13 058	817	13 058	-	2 161	303	-
132 117 08	Wissen, St	9 278	1 066	9 278	-	1 894	221	-
133 000 00	LK Bad Kreuznach	113 863	720	112 925	938	8 445	7 325	141 453
133 006 00	Bad Kreuznach, St	65 430	1 509	65 384	46	2 881	3 452	23 681
133 052 00	Kirn, St	8 292	932	8 289	3	-	313	4 120
133 000 01	VG Bad Kreuznach	719	82	719	-	-	79	10 948
	Verbandsgemeinde	462	53	462	-	-	49	10 948
	Ortsgemeinden	257	29	257	-	-	30	-
133 000 02	VG Bad Münster am Stein-Ebernburg	10 954	961	10 954	-	-	594	13 222
	Verbandsgemeinde	2 416	212	2 416	-	-	106	13 222
	Ortsgemeinden	8 538	749	8 538	-	-	488	-
133 007 02	Bad Münster am Stein-Ebernburg, St	7 260	1 892	7 260	-	-	428	-
133 000 03	VG Kirn-Land	3 631	342	3 461	170	412	195	10 723
	Verbandsgemeinde	914	86	914	-	150	94	10 723
	Ortsgemeinden	2 717	256	2 547	170	262	101	-
133 000 04	VG Langenlonsheim	7 693	569	7 693	-	740	1 426	8 044
	Verbandsgemeinde	4 686	346	4 686	-	-	437	8 044
	Ortsgemeinden	3 007	222	3 007	-	740	989	-
133 054 04	Langenlonsheim	-	-	-	-	-	-	-
133 000 05	VG Meisenheim	4 170	489	4 170	-	1 332	343	13 085
	Verbandsgemeinde	2 267	266	2 267	-	713	127	13 085
	Ortsgemeinden	1 903	223	1 903	-	619	216	-
133 000 06	VG Rüdesheim	3 145	126	3 145	-	2 960	454	14 918
	Verbandsgemeinde	2 937	118	2 937	-	2 960	23	14 918
	Ortsgemeinden	208	8	208	-	-	431	-
133 000 07	VG Bad Sobernheim	6 359	344	6 273	86	120	366	36 214
	Verbandsgemeinde	3 990	216	3 990	-	120	170	36 214
	Ortsgemeinden	2 369	128	2 283	86	-	196	-
133 501 07	Bad Sobernheim, St	857	133	857	-	-	103	-
133 000 08	VG Stromberg	3 470	367	2 837	633	-	103	6 498
	Verbandsgemeinde	1 302	138	1 242	60	-	52	6 498
	Ortsgemeinden	2 168	229	1 595	573	-	51	-
133 103 08	Stromberg, St	1 567	504	994	573	-	35	-
134 000 00	LK Birkenfeld	67 439	752	67 210	229	3 577	3 854	126 208
134 045 00	Idar-Oberstein, St	41 254	1 247	41 189	65	1 000	1 863	27 214

noch: Schuldenstand, -aufnahme und -tilgung der verbandsfreien Gemeinden, der
Verbandsgemeinden und ihrer Ortsgemeinden sowie Schulden der Eigenbetriebe 2003
nach Verwaltungsbezirken

Gem.- Schl.- Nr.	Gebietskörperschaft	Schuldenstand am 31.12.2003			Schulden- aufnahme	Schulden- tilgung	Schulden der Eigen- betriebe am 31.12.2003	
		insgesamt		davon				
				Kredit- markt- schulden				Schulden bei öffent- lichen Haushalten
		1 000 EUR	EUR je Einwohner	1 000 EUR				

noch: LK Birkenfeld

134 000 01	VG Baumholder	2 894	278	2 894	-	-	199	15 385
	Verbandsgemeinde	591	57	591	-	-	22	15 385
	Ortsgemeinden	2 303	221	2 303	-	-	177	-
134 005 01	Baumholder, St	544	130	544	-	-	58	-
134 000 02	VG Birkenfeld	9 665	469	9 665	-	310	809	41 427
	Verbandsgemeinde	7 056	343	7 056	-	-	480	41 427
	Ortsgemeinden	2 609	127	2 609	-	310	329	-
134 010 02	Birkenfeld, St	1 367	195	1 367	-	270	66	-
134 000 03	VG Herrstein	10 220	582	10 220	-	1 165	490	28 380
	Verbandsgemeinde	5 884	335	5 884	-	147	157	28 380
	Ortsgemeinden	4 336	247	4 336	-	1 018	333	-
134 000 04	VG Rhaunen	3 406	428	3 242	164	1 102	493	13 802
	Verbandsgemeinde	1 417	178	1 417	-	866	366	13 802
	Ortsgemeinden	1 989	250	1 825	164	236	127	-
135 000 00	LK Cochem-Zell	48 262	731	47 932	330	9 246	4 393	87 909
135 020 00	Cochem, St	10 086	1 923	10 086	-	550	705	5 705
135 000 01	VG Cochem-Land	5 858	540	5 858	-	698	569	19 820
	Verbandsgemeinde	1 925	177	1 925	-	245	113	19 820
	Ortsgemeinden	3 933	363	3 933	-	453	456	-
135 000 02	VG Kaisersesch	6 733	531	6 473	260	1 708	1 369	17 475
	Verbandsgemeinde	540	43	407	133	69	138	17 475
	Ortsgemeinden	6 193	489	6 066	127	1 639	1 231	-
135 000 03	VG Ulmen	7 949	718	7 879	70	1 483	610	11 688
	Verbandsgemeinde	1 267	114	1 267	-	-	70	11 688
	Ortsgemeinden	6 682	603	6 612	70	1 483	540	-
135 083 03	Ulmen	1 786	563	1 716	70	235	129	-
135 000 04	VG Treis-Karden	7 322	796	7 322	-	2 328	742	14 900
	Verbandsgemeinde	2 884	314	2 884	-	333	200	14 900
	Ortsgemeinden	4 438	483	4 438	-	1 995	542	-
135 000 05	VG Zell (Mosel)	10 314	608	10 314	-	2 479	398	18 321
	Verbandsgemeinde	3 782	223	3 782	-	1 082	120	18 321
	Ortsgemeinden	6 532	385	6 532	-	1 397	278	-
135 092 05	Zell (Mosel), St	3 403	770	3 403	-	787	113	-
137 000 00	LK Mayen-Koblenz	198 022	929	194 991	3 031	15 754	7 616	190 572
137 003 00	Andernach, St	25 568	871	25 447	121	1 393	1 549	9 502
137 203 00	Bendorf, St	17 121	990	16 094	1 027	-	753	9 059
137 068 00	Mayen, St	28 683	1 457	27 892	791	-	747	17 196
137 000 01	VG Pellenz	8 498	521	8 498	-	734	540	13 392
	Verbandsgemeinde	1 351	83	1 351	-	-	102	13 392
	Ortsgemeinden	7 147	438	7 147	-	734	438	-
137 057 01	Kruft	791	199	791	-	314	11	-
137 081 01	Nickenich	-	-	-	-	-	-	-
137 088 01	Plaidt	4 624	798	4 624	-	88	176	-

noch: Schuldenstand, -aufnahme und -tilgung der verbandsfreien Gemeinden, der
Verbandsgemeinden und ihrer Ortsgemeinden sowie Schulden der Eigenbetriebe 2003
nach Verwaltungsbezirken

39

Gem.- Schl.- Nr.	Gebietskörperschaft	Schuldenstand am 31.12.2003				Schulden- aufnahme	Schulden- tilgung	Schulden der Eigen- betriebe am 31.12.2003
		insgesamt		davon				
				1 000 EUR	EUR je Einwohner	Kredit- markt- schulden	Schulden bei öffent- lichen Haushalten	2003
		1 000 EUR						

noch: LK Mayen-Koblenz

137 000 02	VG Maifeld	38 807	1 619	38 796	11	2 000	1 292	27 671
	Verbandsgemeinde	14 938	623	14 938	-	-	318	27 671
	Ortsgemeinden	23 869	996	23 858	11	2 000	974	-
137 501 02	Münstermaifeld, St	5 088	1 503	5 088	-	601	81	-
137 086 02	Ochtendung	6 648	1 273	6 646	2	-	97	-
137 089 02	Polch, St	9 279	1 419	9 270	9	1 204	376	-
137 000 03	VG Vordereifel	7 093	409	7 093	-	1 097	182	36 353
	Verbandsgemeinde	1 749	101	1 749	-	-	46	36 353
	Ortsgemeinden	5 344	308	5 344	-	1 097	136	-
137 000 04	VG Mendig	17 706	1 325	17 702	4	1 030	235	14 939
	Verbandsgemeinde	6 203	464	6 203	-	330	76	14 939
	Ortsgemeinden	11 503	861	11 499	4	700	159	-
137 069 04	Mendig, St	9 072	1 067	9 068	4	700	109	-
137 000 05	VG Rhens	7 467	861	7 467	-	-	134	7 676
	Verbandsgemeinde	1 436	166	1 436	-	-	28	7 676
	Ortsgemeinden	6 031	695	6 031	-	-	106	-
137 000 06	VG Untermosel	13 630	722	13 630	-	3 002	522	24 939
	Verbandsgemeinde	2 420	128	2 420	-	1 190	76	24 939
	Ortsgemeinden	11 210	593	11 210	-	1 812	446	-
137 212 06	Koborn-Gondorf	1 905	580	1 905	-	-	82	-
137 000 07	VG Vallendar	15 207	968	14 404	803	308	681	8 608
	Verbandsgemeinde	8 524	543	8 086	438	150	186	8 608
	Ortsgemeinden	6 683	425	6 318	365	158	495	-
137 224 07	Urbar	40	13	40	-	-	1	-
137 226 07	Vallendar, St	6 208	681	5 843	365	158	244	-
137 000 08	VG Weißenthurm	18 242	562	17 968	274	6 190	981	21 237
	Verbandsgemeinde	11 349	349	11 075	274	1 000	829	11 755
	Ortsgemeinden	6 893	212	6 893	-	5 190	152	9 482
137 211 08	Kettig	-	-	-	-	-	-	-
137 216 08	Mülheim-Kärlich, St	4 000	385	4 000	-	4 000	-	9 482
137 225 08	Urmitz	-	-	-	-	-	-	-
137 228 08	Weißenthurm, St	2 436	310	2 436	-	1 190	134	-
138 000 00	LK Neuwied	130 153	702	128 047	2 106	13 186	8 656	180 126
138 045 00	Neuwied, St	56 989	852	56 884	105	4 050	3 608	-
138 000 01	VG Asbach	6 903	308	6 903	-	-	317	40 039
	Verbandsgemeinde	6 903	308	6 903	-	-	317	40 039
	Ortsgemeinden	-	-	-	-	-	-	-
138 003 01	Asbach	-	-	-	-	-	-	-
138 080 01	Buchholz (Westerwald)	-	-	-	-	-	-	-
138 044 01	Neustadt (Wied)	-	-	-	-	-	-	-
138 077 01	Windhagen	-	-	-	-	-	-	-
138 000 02	VG Bad Hönningen	17 044	1 419	17 044	-	-	1 256	2 341
	Verbandsgemeinde	4 718	393	4 718	-	-	243	2 341
	Ortsgemeinden	12 326	1 026	12 326	-	-	1 013	-
138 004 02	Bad Hönningen, St	10 279	1 800	10 279	-	-	853	-
138 063 02	Rheinbrohl	1 336	337	1 336	-	-	95	-
138 000 03	VG Dierdorf	6 102	543	6 102	-	1 583	602	13 905
	Verbandsgemeinde	2 471	220	2 471	-	-	473	13 905
	Ortsgemeinden	3 631	323	3 631	-	1 583	129	-
138 012 03	Dierdorf, St	2 846	480	2 846	-	1 000	96	-

noch: Schuldenstand, -aufnahme und -tilgung der verbandsfreien Gemeinden, der
Verbandsgemeinden und ihrer Ortsgemeinden sowie Schulden der Eigenbetriebe 2003
nach Verwaltungsbezirken

Gem.- Schl.- Nr.	Gebietskörperschaft	Schuldenstand am 31.12.2003				Schulden- aufnahme	Schulden- tilgung	Schulden der Eigen- betriebe am 31.12.2003
		insgesamt		davon				
				Kredit- markt- schulden	Schulden bei öffent- lichen Haushalten			
		1 000 EUR	EUR je Einwohner	1 000 EUR		2003		
noch: LK Neuwied								
138 000 04	VG Linz am Rhein	12 425	659	12 173	252	3 700	455	24 864
	Verbandsgemeinde	10 900	578	10 648	252	3 700	329	24 864
	Ortsgemeinden	1 525	81	1 525	-	-	126	-
138 041 04	Linz am Rhein, St	-	-	-	-	-	-	-
138 068 04	St. Katharinen (LK Neuwied)	-	-	-	-	-	-	-
138 075 04	Vettelschoß	-	-	-	-	-	-	-
138 000 05	VG Puderbach	10 160	672	9 177	983	1 716	449	22 180
	Verbandsgemeinde	6 190	409	5 207	983	1 103	246	22 180
	Ortsgemeinden	3 970	262	3 970	-	613	203	-
138 000 06	VG Rengsdorf	2 371	143	1 699	672	444	574	35 075
	Verbandsgemeinde	1 353	82	1 125	228	-	523	35 075
	Ortsgemeinden	1 018	62	574	444	444	51	-
138 000 07	VG Unkel	12 292	945	12 218	74	1 073	1 046	23 978
	Verbandsgemeinde	2 624	202	2 624	-	-	245	23 978
	Ortsgemeinden	9 668	743	9 594	74	1 073	801	-
138 062 07	Rheinbreitbach	3 883	849	3 809	74	568	348	-
138 073 07	Unkel, St	3 004	618	3 004	-	118	273	-
138 000 08	VG Waldbreitbach	5 867	625	5 847	20	620	349	17 744
	Verbandsgemeinde	4 174	444	4 174	-	550	214	17 744
	Ortsgemeinden	1 693	180	1 673	20	70	135	-
140 000 00	LK Rhein-Hunsrück-Kreis	37 582	355	37 452	130	9 118	4 225	99 284
140 501 00	Boppard, St	6 412	389	6 412	-	3 500	261	14 063
140 000 02	VG Emmelshausen	6 568	443	6 568	-	91	744	14 355
	Verbandsgemeinde	3 286	221	3 286	-	-	224	14 355
	Ortsgemeinden	3 282	221	3 282	-	91	520	-
140 036 02	Emmelshausen	920	189	920	-	-	73	-
140 000 03	VG Kastellaun	5 814	382	5 710	104	552	384	6 798
	Verbandsgemeinde	2 306	151	2 300	6	300	139	6 798
	Ortsgemeinden	3 508	230	3 410	98	252	245	-
140 064 03	Kastellaun, St	1 437	273	1 437	-	-	98	-
140 000 04	VG Kirchberg (Hunsrück)	2 464	119	2 459	5	760	172	22 111
	Verbandsgemeinde	1 686	81	1 681	5	760	107	22 111
	Ortsgemeinden	778	38	778	-	-	65	-
140 067 04	Kirchberg (Hunsrück), St	-	-	-	-	-	-	-
140 145 04	Sohren	497	143	497	-	-	38	-
140 000 05	VG Rheinböllen	747	73	726	21	-	126	10 238
	Verbandsgemeinde	323	32	323	-	-	19	10 238
	Ortsgemeinden	424	42	403	21	-	107	-
140 125 05	Rheinböllen	226	56	205	21	-	69	-
140 000 06	VG Sankt Goar-Oberwesel	6 454	654	6 454	-	579	662	9 778
	Verbandsgemeinde	2 074	210	2 074	-	458	102	9 778
	Ortsgemeinden	4 380	444	4 380	-	121	560	-
140 112 06	Oberwesel, St	2 100	660	2 100	-	75	174	-
140 133 06	Sankt Goar, St	1 799	575	1 799	-	-	268	-
140 000 07	VG Simmern/Hunsrück	9 123	488	9 123	-	3 636	1 876	21 941
	Verbandsgemeinde	3 045	163	3 045	-	-	387	21 941
	Ortsgemeinden	6 078	325	6 078	-	3 636	1 489	-
140 144 07	Simmern/Hunsrück, St	4 501	576	4 501	-	3 316	1 340	-

noch: Schuldenstand, -aufnahme und -tilgung der verbandsfreien Gemeinden, der
Verbandsgemeinden und ihrer Ortsgemeinden sowie Schulden der Eigenbetriebe 2003
nach Verwaltungsbezirken

39

Gem.- Schl.- Nr.	Gebietskörperschaft	Schuldenstand am 31.12.2003				Schulden- aufnahme	Schulden- tilgung	Schulden der Eigen- betriebe am 31.12.2003
		insgesamt		davon				
				Kredit- markt- schulden	Schulden bei öffent- lichen Haushalten	2003		
		1 000 EUR	EUR je Einwohner			1 000 EUR		
141 000 00	LK Rhein-Lahn-Kreis	94 053	727	92 336	1 717	6 374	5 362	233 932
141 075 00	Lahnstein, St	17 177	913	16 016	1 161	1 385	1 081	21 261
141 000 01	VG Bad Ems	13 096	749	13 096	-	350	860	14 496
	Verbandsgemeinde	6 468	370	6 468	-	-	358	14 496
	Ortsgemeinden	6 628	379	6 628	-	350	502	-
141 006 01	Bad Ems, St	4 386	457	4 386	-	350	414	-
141 000 02	VG Braubach	6 863	863	6 806	57	587	217	15 795
	Verbandsgemeinde	3 166	398	3 166	-	-	104	15 795
	Ortsgemeinden	3 697	465	3 640	57	587	113	-
141 501 02	Braubach, St	1 922	589	1 865	57	515	34	-
141 000 03	VG Diez	19 636	756	19 140	496	804	1 145	48 859
	Verbandsgemeinde	4 766	184	4 284	482	316	315	48 859
	Ortsgemeinden	14 870	573	14 856	14	488	830	-
141 029 03	Diez, St	10 447	962	10 446	1	-	463	-
141 000 04	VG Hahnstätten	9 131	938	9 131	-	968	243	23 820
	Verbandsgemeinde	4 244	436	4 244	-	545	114	23 820
	Ortsgemeinden	4 887	502	4 887	-	423	129	-
141 000 05	VG Katzenelnbogen	4 633	483	4 633	-	109	258	22 731
	Verbandsgemeinde	2 186	228	2 186	-	-	79	22 731
	Ortsgemeinden	2 447	255	2 447	-	109	179	-
141 000 06	VG Nassau	6 167	502	6 164	3	56	684	30 856
	Verbandsgemeinde	1 447	118	1 447	-	-	131	30 856
	Ortsgemeinden	4 720	384	4 717	3	56	553	-
141 091 06	Nassau, St	2 726	531	2 723	3	-	142	-
141 000 07	VG Nastätten	7 250	426	7 250	-	1 783	362	28 244
	Verbandsgemeinde	3 096	182	3 096	-	155	194	28 244
	Ortsgemeinden	4 154	244	4 154	-	1 628	168	-
141 092 07	Nastätten, St	2 179	510	2 179	-	475	95	-
141 000 08	VG Loreley	10 100	955	10 100	-	332	512	27 870
	Verbandsgemeinde	2 703	256	2 703	-	82	105	27 870
	Ortsgemeinden	7 397	700	7 397	-	250	407	-
143 000 00	LK Westerwaldkreis	97 897	482	95 306	2 591	10 748	8 122	286 873
143 000 01	VG Bad Marienberg (Ww.)	3 461	173	3 461	-	720	1 509	24 260
	Verbandsgemeinde	-	-	-	-	-	1 153	24 260
	Ortsgemeinden	3 461	173	3 461	-	720	356	-
143 206 01	Bad Marienberg (Ww.), St	1 069	181	1 069	-	-	41	-
143 000 02	VG Hachenburg	5 369	219	5 369	-	-	473	22 645
	Verbandsgemeinde	3 960	161	3 960	-	-	298	22 645
	Ortsgemeinden	1 409	57	1 409	-	-	175	-
143 229 02	Hachenburg, St	-	-	-	-	-	-	-
143 000 03	VG Höhr-Grenzhausen	10 373	726	10 365	8	1 014	536	18 486
	Verbandsgemeinde	5 421	379	5 421	-	1 014	211	18 486
	Ortsgemeinden	4 952	347	4 944	8	-	325	-
143 032 03	Höhr-Grenzhausen, St	3 581	364	3 581	-	-	266	-

noch: Schuldenstand, -aufnahme und -tilgung der verbandsfreien Gemeinden, der
Verbandsgemeinden und ihrer Ortsgemeinden sowie Schulden der Eigenbetriebe 2003
nach Verwaltungsbezirken

Gem.- Schl.- Nr.	Gebietskörperschaft	Schuldenstand am 31.12.2003				Schulden- aufnahme	Schulden- tilgung	Schulden der Eigen- betriebe am 31.12.2003
		insgesamt		davon				
				1 000 EUR	EUR je Einwohner	Kredit- markt- schulden	Schulden bei öffent- lichen	
		1 000 EUR					Haushalten	

noch: LK Westerwaldkreis

143 000 04	VG Montabaur	21 914	566	19 377	2 537	4 529	3 365	38 011
	Verbandsgemeinde	8 403	217	8 392	11	2 594	2 130	38 011
	Ortsgemeinden	13 511	349	10 985	2 526	1 935	1 235	-
143 048 04	Montabaur, St	10 468	843	8 935	1 533	727	1 073	-
143 000 05	VG Ransbach-Baumbach	10 179	698	10 168	11	811	458	18 354
	Verbandsgemeinde	6 420	440	6 409	11	461	433	18 354
	Ortsgemeinden	3 759	258	3 759	-	350	25	-
143 062 05	Ransbach-Baumbach, St	3 759	515	3 759	-	350	25	-
143 000 06	VG Rennerod	3 650	214	3 629	21	191	133	19 548
	Verbandsgemeinde	322	19	301	21	-	14	19 548
	Ortsgemeinden	3 328	195	3 328	-	191	119	-
143 286 06	Rennerod, St	1 065	273	1 065	-	-	30	-
143 000 07	VG Selters (Westerwald)	10 699	645	10 699	-	1 042	323	42 915
	Verbandsgemeinde	5 948	359	5 948	-	429	137	42 915
	Ortsgemeinden	4 751	286	4 751	-	613	186	-
143 000 08	VG Wallmerod	5 582	377	5 582	-	68	153	39 229
	Verbandsgemeinde	4 322	292	4 322	-	-	93	39 229
	Ortsgemeinden	1 260	85	1 260	-	68	60	-
143 000 09	VG Westerburg	18 287	774	18 287	-	1 936	762	35 006
	Verbandsgemeinde	9 292	393	9 292	-	-	409	35 006
	Ortsgemeinden	8 995	381	8 995	-	1 936	353	-
143 242 09	Höhn	998	308	998	-	-	68	-
143 308 09	Westerburg, St	6 689	1 152	6 689	-	1 817	184	-
143 000 10	VG Wirges	8 383	442	8 369	14	437	410	28 419
	Verbandsgemeinde	5 040	266	5 026	14	-	182	28 419
	Ortsgemeinden	3 343	176	3 343	-	437	228	-
143 081 10	Wirges, St	664	126	664	-	-	28	-
231 000 00	LK Bernkastel-Wittlich	81 192	711	80 457	735	5 450	7 051	175 984
231 502 00	Morbach	6 740	606	6 647	93	-	619	6 607
231 134 00	Wittlich, St	12 891	731	12 528	363	-	342	22 399
231 000 01	VG Bernkastel-Kues	18 959	812	18 697	262	1 644	2 857	36 428
	Verbandsgemeinde	8 783	376	8 722	61	286	510	36 428
	Ortsgemeinden	10 176	436	9 975	201	1 358	2 347	-
231 008 01	Bernkastel-Kues, St	6 218	897	6 218	-	914	1 416	-
231 000 02	VG Kröv-Bausendorf	7 633	826	7 633	-	1 409	306	17 970
	Verbandsgemeinde	1 624	176	1 624	-	217	74	17 970
	Ortsgemeinden	6 009	650	6 009	-	1 192	232	-
231 000 03	VG Manderscheid	8 620	1 079	8 620	-	399	515	23 095
	Verbandsgemeinde	3 323	416	3 323	-	162	144	23 095
	Ortsgemeinden	5 297	663	5 297	-	237	371	-
231 000 05	VG Neumagen-Dhron	3 471	575	3 469	2	-	629	12 158
	Verbandsgemeinde	648	107	648	-	-	30	12 158
	Ortsgemeinden	2 823	468	2 821	2	-	599	-

noch: Schuldenstand, -aufnahme und -tilgung der verbandsfreien Gemeinden, der
Verbandsgemeinden und ihrer Ortsgemeinden sowie Schulden der Eigenbetriebe 2003
nach Verwaltungsbezirken

39

Gem.- Schl.- Nr.	Gebietskörperschaft	Schuldenstand am 31.12.2003				Schulden- aufnahme	Schulden- tilgung	Schulden der Eigen- betriebe am 31.12.2003
		insgesamt		davon				
				Kredit- markt- schulden	Schulden bei öffent- lichen Haushalten			
		1 000 EUR	EUR je Einwohner	1 000 EUR				

noch: LK Bernkastel-Wittlich

231 000 06	VG Thalfang am Erbeskopf	7 309	967	7 309	-	750	374	12 665
	Verbandsgemeinde	3 085	408	3 085	-	-	132	12 665
	Ortsgemeinden	4 224	559	4 224	-	750	242	-
231 000 07	VG Traben-Trarbach	5 454	570	5 454	-	-	457	11 796
	Verbandsgemeinde	3 110	325	3 110	-	-	209	11 796
	Ortsgemeinden	2 344	245	2 344	-	-	248	-
231 124 07	Traben-Trarbach, St	2 262	379	2 262	-	-	241	-
231 000 08	VG Wittlich-Land	10 115	465	10 100	15	1 248	952	32 866
	Verbandsgemeinde	3 254	149	3 254	-	339	490	32 866
	Ortsgemeinden	6 861	315	6 846	15	909	462	-
232 000 00	LK Bitburg-Prüm	80 823	844	80 694	129	20 216	5 360	163 115
232 018 00	Bitburg, St	11 052	855	10 963	89	1 636	369	8 970
232 000 01	VG Arzfeld	11 768	1 174	11 768	-	3 731	976	23 721
	Verbandsgemeinde	6 110	610	6 110	-	1 615	619	23 721
	Ortsgemeinden	5 658	565	5 658	-	2 116	357	-
232 000 02	VG Bitburg-Land	7 762	461	7 762	-	1 243	497	31 518
	Verbandsgemeinde	3 841	228	3 841	-	621	234	31 518
	Ortsgemeinden	3 921	233	3 921	-	622	263	-
232 000 03	VG Irrel	10 203	1 227	10 203	-	4 360	609	15 938
	Verbandsgemeinde	3 207	386	3 207	-	1 210	230	15 938
	Ortsgemeinden	6 996	842	6 996	-	3 150	379	-
232 000 04	VG Kyllburg	6 997	850	6 997	-	1 221	798	20 413
	Verbandsgemeinde	3 235	393	3 235	-	1 034	298	20 413
	Ortsgemeinden	3 762	457	3 762	-	187	500	-
232 000 05	VG Neuerburg	9 635	989	9 595	40	1 537	797	17 752
	Verbandsgemeinde	4 697	482	4 697	-	1 005	190	17 752
	Ortsgemeinden	4 938	507	4 898	40	532	607	-
232 000 06	VG Prüm	13 947	636	13 947	-	6 300	938	36 490
	Verbandsgemeinde	3 769	172	3 769	-	2 566	241	36 490
	Ortsgemeinden	10 178	464	10 178	-	3 734	697	-
232 296 06	Prüm, St	6 483	1 177	6 483	-	3 005	393	-
232 000 07	VG Speicher	9 459	1 209	9 459	-	188	376	8 313
	Verbandsgemeinde	1 343	172	1 343	-	122	19	8 313
	Ortsgemeinden	8 116	1 037	8 116	-	66	357	-
233 000 00	LK Daun	64 080	998	62 441	1 639	9 097	3 590	129 629
233 000 01	VG Daun	24 773	1 025	24 773	-	3 727	1 351	48 031
	Verbandsgemeinde	9 134	378	9 134	-	425	603	48 031
	Ortsgemeinden	15 639	647	15 639	-	3 302	748	-
233 501 01	Daun, St	9 475	1 104	9 475	-	2 301	512	-

noch: Schuldenstand, -aufnahme und -tilgung der verbandsfreien Gemeinden, der
Verbandsgemeinden und ihrer Ortsgemeinden sowie Schulden der Eigenbetriebe 2003
nach Verwaltungsbezirken

Gem.- Schl.- Nr.	Gebietskörperschaft	Schuldenstand am 31.12.2003				Schulden- aufnahme	Schulden- tilgung	Schulden der Eigen- betriebe am 31.12.2003
		insgesamt		davon				
				Kredit- markt- schulden	Schulden bei öffent- lichen Haushalten	2003		
1 000 EUR	EUR je Einwohner	1 000 EUR						

noch: LK Daun

233 000 02	VG Gerolstein	15 255	1 057	15 234	21	1 505	1 096	32 066
	Verbandsgemeinde	4 799	332	4 778	21	234	503	32 066
	Ortsgemeinden	10 456	724	10 456	-	1 271	593	-
233 026 02	Gerolstein, St	7 364	969	7 364	-	700	335	-
233 000 03	VG Hillesheim	5 171	583	5 164	7	776	497	22 110
	Verbandsgemeinde	1 534	173	1 534	-	-	111	22 110
	Ortsgemeinden	3 637	410	3 630	7	776	386	-
233 029 03	Hillesheim, St	1 771	548	1 768	3	339	177	-
233 000 04	VG Kelberg	1 333	175	1 013	320	670	42	18 171
	Verbandsgemeinde	73	10	73	-	-	4	18 171
	Ortsgemeinden	1 260	166	940	320	670	38	-
233 000 05	VG Obere Kyll	17 548	1 916	16 257	1 291	2 419	604	9 251
	Verbandsgemeinde	5 262	574	5 262	-	325	232	9 251
	Ortsgemeinden	12 286	1 341	10 995	1 291	2 094	372	-
235 000 00	LK Trier-Saarburg	140 889	1 014	139 417	1 472	18 317	9 648	162 016
235 000 01	VG Hermeskeil	14 540	969	14 540	-	564	1 063	15 255
	Verbandsgemeinde	6 415	428	6 415	-	500	271	15 255
	Ortsgemeinden	8 125	542	8 125	-	64	792	-
235 045 01	Hermeskeil, St	3 386	581	3 386	-	-	394	-
235 000 02	VG Kell am See	8 714	884	8 714	-	643	375	17 120
	Verbandsgemeinde	5 029	510	5 029	-	229	225	17 120
	Ortsgemeinden	3 685	374	3 685	-	414	150	-
235 000 03	VG Konz	38 716	1 288	37 244	1 472	5 113	2 959	53 181
	Verbandsgemeinde	13 507	449	13 316	191	631	623	53 181
	Ortsgemeinden	25 209	838	23 928	1 281	4 482	2 336	-
235 068 03	Konz, St	17 823	1 005	16 545	1 278	2 339	1 877	-
235 000 04	VG Ruwer	9 312	534	9 312	-	1 441	1 736	7 124
	Verbandsgemeinde	4 907	281	4 907	-	1 174	521	7 124
	Ortsgemeinden	4 405	252	4 405	-	267	1 215	-
235 000 05	VG Saarburg	30 749	1 486	30 749	-	5 929	1 677	14 998
	Verbandsgemeinde	10 777	521	10 777	-	675	480	14 998
	Ortsgemeinden	19 972	965	19 972	-	5 254	1 197	-
235 118 05	Saarburg, St	10 319	1 660	10 319	-	3 200	515	-
235 000 06	VG Schweich a.d.Röm.Weinstr.	24 260	988	24 260	-	4 077	1 201	27 457
	Verbandsgemeinde	8 967	365	8 967	-	912	553	27 457
	Ortsgemeinden	15 293	623	15 293	-	3 165	648	-
235 125 06	Schweich, St	4 587	714	4 587	-	859	217	-
235 000 07	VG Trier-Land	14 598	685	14 598	-	550	637	26 881
	Verbandsgemeinde	7 306	343	7 306	-	-	374	26 881
	Ortsgemeinden	7 292	342	7 292	-	550	263	-
235 137 07	Trierweiler	1 482	422	1 482	-	-	65	-

noch: Schuldenstand, -aufnahme und -tilgung der verbandsfreien Gemeinden, der
Verbandsgemeinden und ihrer Ortsgemeinden sowie Schulden der Eigenbetriebe 2003
nach Verwaltungsbezirken

39

Gem.- Schl.- Nr.	Gebietskörperschaft	Schuldenstand am 31.12.2003				Schulden- aufnahme	Schulden- tilgung	Schulden der Eigen- betriebe am 31.12.2003
		insgesamt		davon				
				Kredit- markt- schulden	Schulden bei öffent- lichen Haushalten			
		1 000 EUR	EUR je Einwohner	1 000 EUR				
331 000 00	LK Alzey-Worms	101 574	805	100 797	777	8 332	6 680	84 915
331 003 00	Alzey, St	24 624	1 358	24 543	81	2 072	1 054	635
331 055 00	Osthofen, St	4 786	541	4 786	-	-	261	2 612
331 000 01	VG Alzey-Land	17 321	720	17 321	-	2 112	709	24 491
	Verbandsgemeinde	13 195	548	13 195	-	2 112	298	24 491
	Ortsgemeinden	4 126	171	4 126	-	-	411	-
331 032 01	Gau-Odernheim	101	28	101	-	-	7	-
331 000 02	VG Eich	5 671	448	5 044	627	3	1 141	13 496
	Verbandsgemeinde	3 531	279	3 531	-	-	905	13 496
	Ortsgemeinden	2 140	169	1 513	627	3	236	-
331 018 02	Eich	209	65	209	-	-	107	-
331 034 02	Gimbsheim	743	242	624	119	-	29	-
331 000 03	VG Monsheim	8 875	854	8 875	-	1 560	227	6 314
	Verbandsgemeinde	4 594	442	4 594	-	587	73	6 314
	Ortsgemeinden	4 281	412	4 281	-	973	154	-
331 023 03	Flörsheim-Dalsheim	1 519	479	1 519	-	361	18	-
331 000 04	VG Westhofen	3 481	285	3 481	-	1 282	252	11 653
	Verbandsgemeinde	1 801	147	1 801	-	800	88	11 653
	Ortsgemeinden	1 680	138	1 680	-	482	164	-
331 071 04	Westhofen	-	-	-	-	-	68	-
331 000 05	VG Wöllstein	11 196	939	11 127	69	-	908	7 998
	Verbandsgemeinde	6 170	517	6 170	-	-	258	7 998
	Ortsgemeinden	5 026	421	4 957	69	-	650	-
331 072 05	Wöllstein	2 325	528	2 325	-	-	207	-
331 000 06	VG Wörrstadt	25 620	914	25 620	-	1 303	2 128	17 716
	Verbandsgemeinde	11 499	410	11 499	-	-	399	17 716
	Ortsgemeinden	14 121	504	14 121	-	1 303	1 729	-
331 058 06	Saulheim	4 777	681	4 777	-	-	123	-
331 073 06	Wörrstadt	4 389	584	4 389	-	1 278	1 369	-
332 000 00	LK Bad Dürkheim	123 979	921	116 430	7 549	6 704	7 289	92 921
332 002 00	Bad Dürkheim, St	15 331	824	14 047	1 284	-	973	7 034
332 024 00	Grünstadt, St	9 653	729	8 158	1 495	1 000	1 776	633
332 025 00	Haßloch	9 947	478	8 432	1 515	282	332	6 556
332 000 01	VG Deidesheim	11 175	951	11 031	144	976	1 390	13 130
	Verbandsgemeinde	6 902	588	6 900	2	327	534	12 592
	Ortsgemeinden	4 273	364	4 131	142	649	856	538
332 009 01	Deidesheim, St	2 634	701	2 546	88	469	603	-
332 035 01	Meckenheim	172	51	121	51	-	18	538
332 000 02	VG Freinsheim	20 373	1 321	19 380	993	1 966	920	10 508
	Verbandsgemeinde	12 329	799	12 244	85	650	435	10 508
	Ortsgemeinden	8 044	521	7 136	908	1 316	485	-
332 019 02	Freinsheim, St	2 576	517	2 086	490	651	255	-
332 050 02	Weisenheim am Sand	2 816	644	2 558	258	665	128	-
332 000 03	VG Grünstadt-Land	14 977	733	14 116	861	1 082	216	18 188
	Verbandsgemeinde	6 803	333	6 803	-	-	75	18 188
	Ortsgemeinden	8 174	400	7 313	861	1 082	141	-
332 010 03	Dirmstein	1 890	611	1 890	-	400	35	-
332 000 04	VG Hettenleidelheim	13 370	1 214	13 370	-	743	557	16 531
	Verbandsgemeinde	4 562	414	4 562	-	-	205	16 531
	Ortsgemeinden	8 808	800	8 808	-	743	352	-
332 007 04	Carlsberg	2 406	687	2 406	-	383	126	-
332 027 04	Hettenleidelheim	2 989	977	2 989	-	-	111	-

noch: Schuldenstand, -aufnahme und -tilgung der verbandsfreien Gemeinden, der
Verbandsgemeinden und ihrer Ortsgemeinden sowie Schulden der Eigenbetriebe 2003
nach Verwaltungsbezirken

Gem.- Schl.- Nr.	Gebietskörperschaft	Schuldenstand am 31.12.2003				Schulden- aufnahme	Schulden- tilgung	Schulden der Eigen- betriebe am 31.12.2003
		insgesamt		davon				
				1 000 EUR	EUR je Einwohner	Kredit- markt- schulden	Schulden bei öffent- lichen Haushalten	
						2003		
						1 000 EUR		

noch: LK Bad Dürkheim

332 000 05	VG Lambrecht (Pfalz)	20 966	1 553	19 709	1 257	655	822	14 159
	Verbandsgemeinde	8 315	616	7 736	579	380	296	12 494
	Ortsgemeinden	12 651	937	11 973	678	275	526	1 665
332 032 05	Lambrecht (Pfalz), St	4 201	1 034	3 752	449	-	188	-
332 000 06	VG Wachenheim an der Weinstraße	8 187	833	8 187	-	-	303	6 182
	Verbandsgemeinde	4 802	489	4 802	-	-	179	3 275
	Ortsgemeinden	3 385	345	3 385	-	-	124	2 907
332 046 06	Wachenheim an der Weinstraße, St	2 401	513	2 401	-	-	78	2 907
333 000 00	LK Donnersbergkreis	80 450	1 019	80 185	265	12 023	7 371	98 629
333 000 01	VG Alsenz-Obermoschel	7 129	951	7 117	12	1 906	348	17 607
	Verbandsgemeinde	3 618	483	3 618	-	1 068	163	17 607
	Ortsgemeinden	3 511	469	3 499	12	838	185	-
333 000 02	VG Eisenberg (Pfalz)	8 939	634	8 722	217	1 426	467	20 242
	Verbandsgemeinde	3 938	279	3 938	-	262	223	20 242
	Ortsgemeinden	5 001	355	4 784	217	1 164	244	-
333 019 02	Eisenberg (Pfalz), St	3 684	370	3 481	203	636	188	-
333 000 03	VG Göllheim	16 633	1 392	16 601	32	4 358	1 441	10 639
	Verbandsgemeinde	6 296	527	6 296	-	607	670	10 639
	Ortsgemeinden	10 337	865	10 305	32	3 751	771	-
333 026 03	Göllheim	5 061	1 361	5 029	32	1 705	222	-
333 000 04	VG Kirchheimbolanden	17 888	915	17 888	-	822	1 856	8 456
	Verbandsgemeinde	8 238	421	8 238	-	-	767	8 456
	Ortsgemeinden	9 650	493	9 650	-	822	1 089	-
333 039 04	Kirchheimbolanden, St	3 764	469	3 764	-	-	442	-
333 000 05	VG Rockenhausen	18 412	1 527	18 412	-	1 618	1 471	26 061
	Verbandsgemeinde	7 343	609	7 343	-	-	305	26 061
	Ortsgemeinden	11 069	918	11 069	-	1 618	1 166	-
333 502 05	Rockenhausen, St	8 766	1 527	8 766	-	1 427	640	-
333 000 06	VG Winnweiler	11 449	828	11 445	4	1 893	1 788	15 624
	Verbandsgemeinde	6 795	492	6 795	-	1 116	845	15 624
	Ortsgemeinden	4 654	337	4 650	4	777	943	-
333 503 06	Winnweiler	2 208	465	2 208	-	95	203	-
334 000 00	LK Germersheim	43 513	349	41 199	2 314	5 224	3 558	27 248
334 007 00	Germersheim, St	5 544	268	5 544	-	-	435	5 851
334 501 00	Wörth am Rhein, St	-	-	-	-	-	-	2 400
334 000 01	VG Bellheim	919	68	194	725	-	739	50
	Verbandsgemeinde	514	38	-	514	-	567	50
	Ortsgemeinden	405	30	194	211	-	172	-
334 001 01	Bellheim	178	21	12	166	-	24	-
334 000 02	VG Hagenbach	2 857	261	2 478	379	600	49	2 745
	Verbandsgemeinde	438	40	438	-	-	22	2 745
	Ortsgemeinden	2 419	221	2 040	379	600	27	-
334 008 02	Hagenbach	1 765	318	1 765	-	600	-	-

noch: Schuldenstand, -aufnahme und -tilgung der verbandsfreien Gemeinden, der
Verbandsgemeinden und ihrer Ortsgemeinden sowie Schulden der Eigenbetriebe 2003
nach Verwaltungsbezirken

39

Gem.- Schl.- Nr.	Gebietskörperschaft	Schuldenstand am 31.12.2003				Schulden- aufnahme	Schulden- tilgung	Schulden der Eigen- betriebe am 31.12.2003
		insgesamt		davon				
				Kredit- markt- schulden	Schulden bei öffent- lichen Haushalten	2003		
		1 000 EUR	EUR je Einwohner			1 000 EUR		

noch: LK Germersheim

334 000 03	VG Jockgrim	4 446	283	4 416	30	300	76	2 106
	Verbandsgemeinde	298	19	298	-	300	2	2 000
	Ortsgemeinden	4 148	264	4 118	30	-	74	106
334 012 03	Jockgrim	3 833	561	3 803	30	-	54	-
334 024 03	Rheinzabern	43	9	43	-	-	13	106
334 000 04	VG Kandel	5 651	364	5 651	-	-	410	1 228
	Verbandsgemeinde	2 207	142	2 207	-	-	197	1 228
	Ortsgemeinden	3 444	222	3 444	-	-	213	-
334 013 04	Kandel, St	3 156	375	3 156	-	-	188	-
334 000 05	VG Lingenfeld	20 187	1 267	19 198	989	3 758	1 612	3 626
	Verbandsgemeinde	12 242	769	12 242	-	1 196	485	3 626
	Ortsgemeinden	7 945	499	6 956	989	2 562	1 127	-
334 017 05	Lingenfeld	1 809	338	1 734	75	1 200	14	-
334 018 05	Lustadt	491	148	310	181	184	11	-
334 000 06	VG Rülzheim	3 909	262	3 718	191	566	237	9 242
	Verbandsgemeinde	1 983	133	1 983	-	-	101	2 410
	Ortsgemeinden	1 926	129	1 735	191	566	136	6 832
334 025 06	Rülzheim	228	29	89	139	-	21	6 557
335 000 00	LK Kaiserslautern	67 189	611	60 720	6 469	7 149	5 341	121 846
335 000 01	VG Bruchmühlbach-Miesau	7 416	687	7 416	-	-	878	11 533
	Verbandsgemeinde	3 184	295	3 184	-	-	475	11 533
	Ortsgemeinden	4 232	392	4 232	-	-	403	-
335 003 01	Bruchmühlbach-Miesau	3 660	471	3 660	-	-	349	-
335 000 02	VG Enkenbach-Alsenborn	3 106	237	3 035	71	900	153	11 290
	Verbandsgemeinde	-	-	-	-	-	-	9 999
	Ortsgemeinden	3 106	237	3 035	71	900	153	1 291
335 004 02	Enkenbach-Alsenborn	2 431	338	2 360	71	600	126	1 291
335 026 02	Mehlingen	-	-	-	-	-	-	-
335 000 03	VG Hochspeyer	11 751	1 635	11 751	-	187	518	6 580
	Verbandsgemeinde	3 952	550	3 952	-	43	178	6 580
	Ortsgemeinden	7 799	1 085	7 799	-	144	340	-
335 015 03	Hochspeyer	4 241	878	4 241	-	-	204	-
335 000 04	VG Kaiserslautern-Süd	8 356	746	8 232	124	796	411	17 421
	Verbandsgemeinde	4 344	388	4 344	-	700	165	17 421
	Ortsgemeinden	4 012	358	3 888	124	96	246	-
335 047 04	Trippstadt	1 021	332	1 021	-	-	62	-
335 000 05	VG Landstuhl	10 897	664	10 893	4	2 470	898	38 280
	Verbandsgemeinde	7 228	441	7 228	-	1 089	565	31 256
	Ortsgemeinden	3 669	224	3 665	4	1 381	333	7 024
335 022 05	Landstuhl, St	1 671	185	1 667	4	1 068	91	7 024
335 000 06	VG Otterbach	5 644	577	5 644	-	680	308	11 973
	Verbandsgemeinde	2 230	228	2 230	-	680	77	11 973
	Ortsgemeinden	3 414	349	3 414	-	-	231	-
335 034 06	Otterbach	856	217	856	-	-	114	-
335 000 07	VG Otterberg	4 342	454	4 282	60	816	1 010	10 746
	Verbandsgemeinde	2 012	211	2 012	-	-	107	10 746
	Ortsgemeinden	2 330	244	2 270	60	816	903	-
335 035 07	Otterberg, St	1 810	348	1 750	60	790	862	-

noch: Schuldenstand, -aufnahme und -tilgung der verbandsfreien Gemeinden, der
Verbandsgemeinden und ihrer Ortsgemeinden sowie Schulden der Eigenbetriebe 2003
nach Verwaltungsbezirken

Gem.- Schl.- Nr.	Gebietskörperschaft	Schuldenstand am 31.12.2003				Schulden- aufnahme	Schulden- tilgung	Schulden der Eigen- betriebe am 31.12.2003
		insgesamt		davon				
				1 000 EUR	EUR je Einwohner	Kredit- markt- schulden	Schulden bei öffent- lichen Haushalten	
		1 000 EUR						

noch: LK Kaiserslautern

335 000 08	VG Ramstein-Miesebach	11 533	646	5 323	6 210	-	555	6 496
	Verbandsgemeinde	2 634	147	1 980	654	-	285	4 786
	Ortsgemeinden	8 899	498	3 343	5 556	-	270	1 710
335 016 08	Hütschenhausen	1 317	318	1 162	155	-	61	1 057
335 038 08	Ramstein-Miesebach, St	6 016	724	1 301	4 715	-	126	-
335 000 09	VG Weilerbach	4 144	296	4 144	-	1 300	610	7 527
	Verbandsgemeinde	-	-	-	-	-	-	7 527
	Ortsgemeinden	4 144	296	4 144	-	1 300	610	-
335 040 09	Rodenbach	1 173	353	1 173	-	400	105	-
335 049 09	Weilerbach	-	-	-	-	-	-	-
336 000 00	LK Kusel	84 156	1 082	83 937	219	9 961	4 117	80 200
336 000 01	VG Altenglan	16 645	1 529	16 526	119	1 044	478	15 124
	Verbandsgemeinde	6 956	639	6 837	119	268	259	15 124
	Ortsgemeinden	9 689	890	9 689	-	776	219	-
336 003 01	Altenglan	3 175	1 021	3 175	-	-	80	-
336 000 02	VG Glan-Münchweiler	7 366	737	7 366	-	1 338	535	8 471
	Verbandsgemeinde	1 989	199	1 989	-	-	182	8 471
	Ortsgemeinden	5 377	538	5 377	-	1 338	353	-
336 000 03	VG Kusel	26 400	1 861	26 351	49	3 180	997	19 335
	Verbandsgemeinde	8 858	625	8 858	-	1 700	366	19 335
	Ortsgemeinden	17 542	1 237	17 493	49	1 480	631	-
336 055 03	Kusel, St	11 846	2 251	11 797	49	100	492	-
336 000 04	VG Lauterecken	8 620	717	8 620	-	1 279	410	10 559
	Verbandsgemeinde	3 461	288	3 461	-	-	141	10 559
	Ortsgemeinden	5 159	429	5 159	-	1 279	269	-
336 000 05	VG Schönenberg-Kübelberg	5 964	458	5 913	51	-	575	4 814
	Verbandsgemeinde	3 674	282	3 674	-	-	444	4 814
	Ortsgemeinden	2 290	176	2 239	51	-	131	-
336 092 05	Schönenberg-Kübelberg	-	-	-	-	-	-	-
336 000 06	VG Waldmohr	7 403	856	7 403	-	1 553	344	9 470
	Verbandsgemeinde	2 938	340	2 938	-	419	215	9 470
	Ortsgemeinden	4 465	516	4 465	-	1 134	129	-
336 102 06	Waldmohr	2 464	443	2 464	-	600	42	-
336 000 07	VG Wolfstein	11 758	1 301	11 758	-	1 567	778	12 427
	Verbandsgemeinde	4 146	459	4 146	-	200	324	12 427
	Ortsgemeinden	7 612	842	7 612	-	1 367	454	-
337 000 00	LK Südliche Weinstraße	44 545	403	43 693	852	5 613	3 525	76 898
337 000 01	VG Annweiler am Trifels	1 170	67	1 170	-	125	372	16 587
	Verbandsgemeinde	189	11	189	-	-	263	14 279
	Ortsgemeinden	981	56	981	-	125	109	2 308
337 501 01	Annweiler am Trifels, St	317	43	317	-	-	22	2 308
337 000 02	VG Bad Bergzabern	6 593	269	6 592	1	2 159	714	14 363
	Verbandsgemeinde	1 659	68	1 659	-	800	109	14 363
	Ortsgemeinden	4 934	201	4 933	1	1 359	605	-
337 005 02	Bad Bergzabern, St	1 465	182	1 465	-	-	94	-

noch: Schuldenstand, -aufnahme und -tilgung der verbandsfreien Gemeinden, der
Verbandsgemeinden und ihrer Ortsgemeinden sowie Schulden der Eigenbetriebe 2003
nach Verwaltungsbezirken

39

Gem.- Schl.- Nr.	Gebietskörperschaft	Schuldenstand am 31.12.2003				Schulden- aufnahme	Schulden- tilgung	Schulden der Eigen- betriebe am 31.12.2003
		insgesamt		davon				
				Kredit- markt- schulden	Schulden bei öffent- lichen Haushalten	2003		
		1 000 EUR	EUR je Einwohner				1 000 EUR	

noch: LK Südliche Weinstraße

337 000 03	VG Edenkoben	12 357	622	12 357	-	151	846	24 397
	Verbandsgemeinde	5 221	263	5 221	-	-	359	24 397
	Ortsgemeinden	7 136	359	7 136	-	151	487	-
337 020 03	Edenkoben, St	4 850	718	4 850	-	-	332	-
337 000 04	VG Herxheim	6 066	410	5 552	514	3	337	3 953
	Verbandsgemeinde	2 854	193	2 854	-	-	180	3 581
	Ortsgemeinden	3 212	217	2 698	514	3	157	372
337 038 04	Herxheim bei Landau/Pfalz	3 145	303	2 631	514	3	145	372
337 000 05	VG Landau-Land	3 468	246	3 468	-	-	153	5 471
	Verbandsgemeinde	1 595	113	1 595	-	-	52	5 471
	Ortsgemeinden	1 873	133	1 873	-	-	101	-
337 007 05	Billigheim-Ingenheim	975	247	975	-	-	36	-
337 000 06	VG Maikammer	6 564	813	6 227	337	3 125	832	6 000
	Verbandsgemeinde	1 929	239	1 929	-	850	154	6 000
	Ortsgemeinden	4 635	574	4 298	337	2 275	678	-
337 052 06	Maikammer	2 870	694	2 533	337	1 745	618	-
337 000 07	VG Offenbach an der Queich	8 327	712	8 327	-	50	271	6 127
	Verbandsgemeinde	3 501	299	3 501	-	-	114	6 127
	Ortsgemeinden	4 826	413	4 826	-	50	157	-
337 061 07	Offenbach an der Queich	3 475	590	3 475	-	50	91	-
338 000 00	Rhein-Pfalz-Kreis	82 897	559	79 839	3 058	4 686	6 206	57 232
338 001 00	Altrip	5 183	671	5 183	-	-	315	407
338 004 00	Bobenheim-Roxheim	2 452	244	2 264	188	-	344	2 111
338 005 00	Böhl-Iggelheim	6 769	632	6 769	-	-	121	1 124
338 016 00	Lambsheim	3 167	527	1 965	1 202	-	197	6 070
338 017 00	Limburgerhof	7 452	694	7 452	-	1 016	440	2 100
338 019 00	Mutterstadt	2 242	178	2 242	-	200	164	9 146
338 020 00	Neuhofen	2 753	373	2 753	-	-	127	-
338 023 00	Römerberg	6 599	722	6 596	3	779	175	1 359
338 025 00	Schifferstadt, St	16 847	886	16 847	-	2 157	702	5 969
338 000 01	VG Dannstadt-Schauernheim	11 072	842	9 694	1 378	284	1 101	739
	Verbandsgemeinde	2 895	220	2 895	-	-	194	739
	Ortsgemeinden	8 177	622	6 799	1 378	284	907	-
338 006 01	Dannstadt-Schauernheim	5 223	722	4 731	492	284	245	-
338 014 01	Hochdorf-Assenheim	904	301	903	1	-	616	-
338 000 02	VG Dudenhofen	5 609	511	5 588	21	-	122	5 336
	Verbandsgemeinde	2 703	246	2 703	-	-	42	5 088
	Ortsgemeinden	2 906	265	2 885	21	-	80	248
338 007 02	Dudenhofen	668	117	668	-	-	10	248
338 011 02	Harthausen	1 200	395	1 179	21	-	45	-
338 000 03	VG Heßheim	1 329	142	1 329	-	-	113	2 121
	Verbandsgemeinde	1 223	130	1 223	-	-	82	2 121
	Ortsgemeinden	106	11	106	-	-	31	-
338 000 04	VG Maxdorf	10 802	847	10 786	16	-	1 163	15 458
	Verbandsgemeinde	6 923	543	6 923	-	-	218	15 458
	Ortsgemeinden	3 879	304	3 863	16	-	945	-
338 003 04	Birkenheide	416	127	416	-	-	20	-
338 018 04	Maxdorf	3 463	497	3 447	16	-	925	-

noch: Schuldenstand, -aufnahme und -tilgung der verbandsfreien Gemeinden, der
Verbandsgemeinden und ihrer Ortsgemeinden sowie Schulden der Eigenbetriebe 2003
nach Verwaltungsbezirken

Gem.- Schl.- Nr.	Gebietskörperschaft	Schuldenstand am 31.12.2003				Schulden- aufnahme	Schulden- tilgung	Schulden der Eigen- betriebe am 31.12.2003
		insgesamt		davon				
				Kredit- markt- schulden	Schulden bei öffent- lichen Haushalten	2003		
		1 000 EUR	EUR je Einwohner			1 000 EUR		
noch: Rhein-Pfalz-Kreis								
338 000 05	VG Waldsee	621	72	371	250	250	1 122	5 292
	Verbandsgemeinde	-	-	-	-	-	412	5 292
	Ortsgemeinden	621	72	371	250	250	710	-
338 021 05	Otterstadt	-	-	-	-	-	180	-
338 026 05	Waldsee	621	116	371	250	250	530	-
339 000 00	LK Mainz-Bingen	154 295	778	152 062	2 233	15 695	22 818	147 557
339 005 00	Bingen am Rhein, St	15 704	634	15 685	19	-	1 888	26 024
339 009 00	Budenheim	6 600	768	6 600	-	-	290	2 228
339 030 00	Ingelheim am Rhein, St	4 607	184	4 603	4	-	8 543	18 759
339 000 01	VG Rhein-Nahe	19 027	1 241	19 009	18	771	536	24 355
	Verbandsgemeinde	6 420	419	6 420	-	161	141	24 355
	Ortsgemeinden	12 607	823	12 589	18	610	395	-
339 062 01	Waldalgesheim	2 115	596	2 097	18	-	66	-
339 000 02	VG Bodenheim	23 253	1 311	23 253	-	3 630	567	-
	Verbandsgemeinde	11 547	651	11 547	-	-	286	-
	Ortsgemeinden	11 706	660	11 706	-	3 630	281	-
339 006 02	Bodenheim	1 848	277	1 848	-	1 500	57	-
339 039 02	Nackenheim	6 077	1 205	6 077	-	1 500	98	-
339 000 03	VG Gau-Algesheim	11 651	739	11 038	613	1 232	613	19 931
	Verbandsgemeinde	4 813	305	4 813	-	500	199	19 931
	Ortsgemeinden	6 838	433	6 225	613	732	414	-
339 019 03	Gau-Algesheim, St	3 923	613	3 310	613	-	219	-
339 000 04	VG Guntersblum	4 484	470	4 484	-	383	181	5 995
	Verbandsgemeinde	1 809	190	1 809	-	191	76	5 995
	Ortsgemeinden	2 675	280	2 675	-	192	105	-
339 024 04	Guntersblum	1 108	293	1 108	-	-	37	-
339 000 05	VG Heidesheim am Rhein	10 211	1 085	10 182	29	1 117	372	4 808
	Verbandsgemeinde	4 726	502	4 697	29	450	157	4 808
	Ortsgemeinden	5 485	583	5 485	-	667	215	-
339 027 05	Heidesheim am Rhein	4 535	653	4 535	-	667	152	-
339 000 06	VG Nieder-Olm	33 349	1 128	33 349	-	4 701	8 368	14 431
	Verbandsgemeinde	12 140	411	12 140	-	4 300	387	14 431
	Ortsgemeinden	21 209	717	21 209	-	401	7 981	-
339 017 06	Essenheim	1 949	633	1 949	-	-	43	-
339 032 06	Klein-Winternheim	475	138	475	-	-	33	-
339 042 06	Nieder-Olm	17 329	2 133	17 329	-	401	7 302	-
339 047 06	Ober-Olm	381	91	381	-	-	12	-
339 057 06	Stadecken-Elsheim	637	142	637	-	-	530	-
339 067 06	Zornheim	411	115	411	-	-	57	-
339 000 07	VG Nierstein-Oppenheim	21 501	736	21 493	8	3 091	1 304	19 244
	Verbandsgemeinde	10 979	376	10 979	-	2 218	710	19 244
	Ortsgemeinden	10 522	360	10 514	8	873	594	-
339 037 07	Mommenheim	1 319	438	1 319	-	153	137	-
339 043 07	Nierstein	3 204	423	3 204	-	-	147	-
339 049 07	Oppenheim, St	3 291	492	3 291	-	415	110	-

noch: Schuldenstand, -aufnahme und -tilgung der verbandsfreien Gemeinden, der
Verbandsgemeinden und ihrer Ortsgemeinden sowie Schulden der Eigenbetriebe 2003
nach Verwaltungsbezirken

39

Gem.- Schl.- Nr.	Gebietskörperschaft	Schuldenstand am 31.12.2003				Schulden- aufnahme	Schulden- tilgung	Schulden der Eigen- betriebe am 31.12.2003
		insgesamt		davon				
				Kredit- markt- schulden	Schulden bei öffent- lichen Haushalten	2003		
		1 000 EUR	EUR je Einwohner	1 000 EUR				

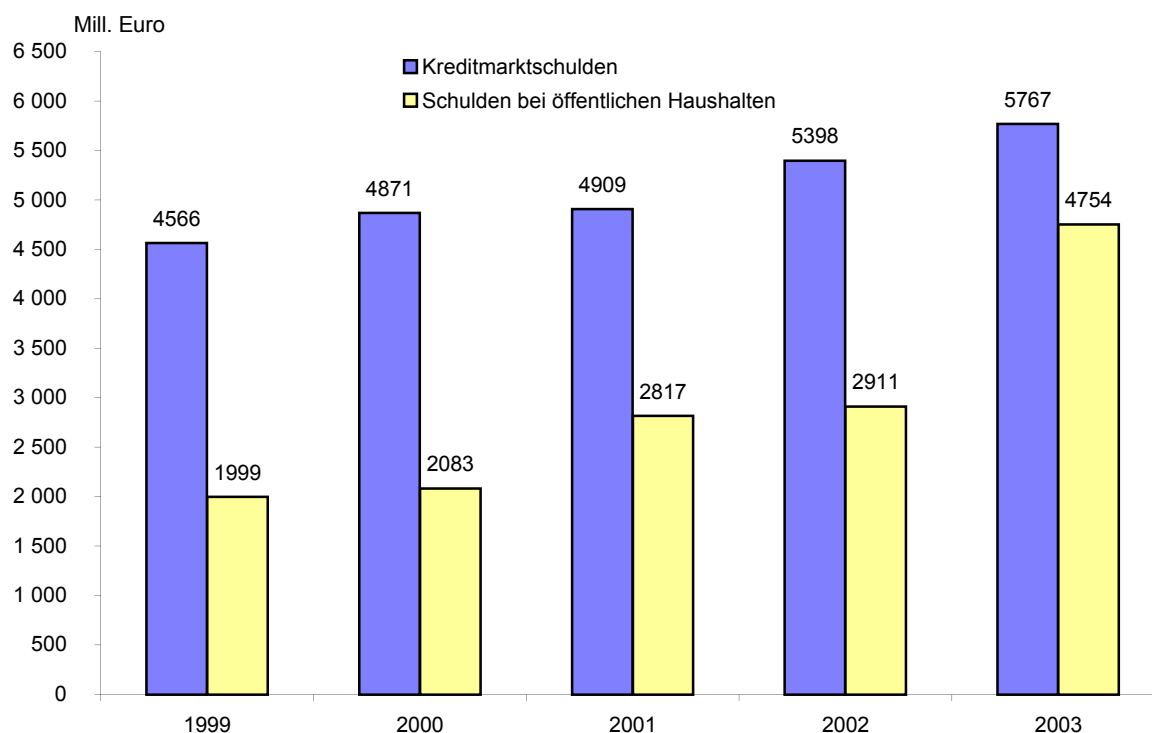
noch: LK Mainz-Bingen

339 000 08	VG Sprendlingen-Gensingen	3 908	294	2 366	1 542	770	156	11 782
	Verbandsgemeinde	1 325	100	773	552	-	112	11 782
	Ortsgemeinden	2 583	194	1 593	990	770	44	-
339 021 08	Gensingen	-	-	-	-	-	-	-
339 056 08	Sprendlingen	886	228	886	-	-	12	-
340 000 00	LK Südwestpfalz	41 267	393	41 190	77	4 274	2 326	107 239
340 000 01	VG Dahner Felsenland	9 096	566	9 096	-	124	297	41 553
	Verbandsgemeinde	5 170	321	5 170	-	-	101	41 553
	Ortsgemeinden	3 926	244	3 926	-	124	196	-
340 004 01	Dahn, St	878	175	878	-	100	27	-
340 000 02	VG Hauenstein	3 786	401	3 786	-	361	265	7 946
	Verbandsgemeinde	1 347	143	1 347	-	-	114	7 748
	Ortsgemeinden	2 439	259	2 439	-	361	151	198
340 014 02	Hauenstein	1 551	371	1 551	-	-	106	198
340 000 03	VG Pirmasens-Land	3 227	241	3 227	-	1 429	202	7 294
	Verbandsgemeinde	491	37	491	-	495	4	7 294
	Ortsgemeinden	2 736	205	2 736	-	934	198	-
340 028 03	Lemberg	1 479	342	1 479	-	894	58	-
340 000 04	VG Rodalben	6 288	399	6 288	-	386	334	15 004
	Verbandsgemeinde	1 083	69	1 083	-	-	107	14 111
	Ortsgemeinden	5 205	330	5 205	-	386	227	893
340 032 04	Münchweiler an der Rodalb	2 391	779	2 391	-	46	80	893
340 038 04	Rodalben, St	1 787	232	1 787	-	100	101	-
340 000 05	VG Thaleischweiler-Fröschen	7 376	637	7 376	-	320	317	8 397
	Verbandsgemeinde	4 573	395	4 573	-	-	178	8 397
	Ortsgemeinden	2 803	242	2 803	-	320	139	-
340 051 05	Thaleischweiler-Fröschen	191	53	191	-	-	3	-
340 000 06	VG Waldfischbach-Burgalben	4 048	307	3 971	77	-	218	14 593
	Verbandsgemeinde	490	37	490	-	-	38	14 593
	Ortsgemeinden	3 558	270	3 481	77	-	180	-
340 054 06	Waldfischbach-Burgalben	2 529	489	2 452	77	-	150	-
340 000 07	VG Wallhalben	1 219	155	1 219	-	-	114	4 227
	Verbandsgemeinde	456	58	456	-	-	44	4 227
	Ortsgemeinden	763	97	763	-	-	70	-
340 000 08	VG Zweibrücken-Land	6 227	354	6 227	-	1 654	579	8 225
	Verbandsgemeinde	1 845	105	1 845	-	255	220	8 225
	Ortsgemeinden	4 382	249	4 382	-	1 399	359	-
340 206 08	Contwig	1 283	253	1 283	-	670	46	-
	I n s g e s a m t	2 179 554	716	2 138 514	41 040	225 564	153 033	3 246 388

Schuldenstand, -aufnahme und -tilgung der Zweckverbände 2003
nach Aufgabengebieten und Schuldenarten

Aufgabengebiet	Schuldenstand am 31.12.2003	Schuldenaufnahme 2003			Schuldentilgung 2003	
		insgesamt	davon mit einer Laufzeit von			
			bis einschließlich 1 Jahr	über 1 Jahr bis unter 5 Jahre		5 Jahre und mehr
1 000 EUR						
Schulen	20 341	5 013	381	2 608	2 024	4 338
Grund-, Haupt- und Sonderschulen	14 799	2 405	381	-	2 024	816
Wissenschaft, Forschung, Kulturpflege	1 594	80	-	-	80	113
Theater, Konzerte, Musikpflege	-	-	-	-	-	-
Soziale Sicherung	3 395	175	-	42	133	231
Kindergärten	2 438	175	-	42	133	205
Gesundheit, Sport, Erholung	1 588	1 058	-	-	1 058	62
Badeanstalten	1 330	800	-	-	800	62
sonstige Erholungseinrichtungen	258	258	-	-	258	-
Bau- und Wohnungswesen, Verkehr	408	330	-	-	330	11
Wasserläufe, Wasserbau	408	330	-	-	330	11
Öffentliche Einrichtungen, Wirtschaftsförderung	59 639	9 706	2 500	889	6 317	1 724
Abwasserbeseitigung	358	-	-	-	-	149
Bestattungswesen	359	-	-	-	-	21
Fremdenverkehr, sonstige Förderung von Wirtschaft und Verkehr	58 917	9 706	2 500	889	6 317	1 553
Wirtschaftsunternehmen, allgemeines Grund- und Sondervermögen	3 249	400	-	-	400	255
Insgesamt	90 214	16 762	2 881	3 539	10 342	6 734
davon						
Kreditmarktschulden	87 195	16 723	2 881	3 539	10 303	6 708
Schulden bei öffentlichen Haushalten	3 019	39	-	-	39	26

Schuldenstand der öffentlichen bestimmten Fonds, Einrichtungen und Unternehmen
1999 bis 2003



Schuldenstand der öffentlich bestimmten Fonds, Einrichtungen und Unternehmen ¹⁾ 2003 nach Schuldenarten, Aufgabenbereichen und Rechtsformen

50

Schuldenart Aufgabenbereich	Fonds, Einrich- tungen und Unter- nehmen insgesamt	Davon					
		rechtlich unselbstständige		öffentlich-rechtliche		privatrechtliche	
		zu- sammen	darunter Eigen- betriebe	zu- sammen	darunter Zweck- verbände	zu- sammen	darunter AG

1 000 EUR

Schuldenarten

Kreditmarktschulden

Wertpapierschulden	2 398	-	-	-	-	2 398	2 398
Schulden							
bei inländ. Banken und Sparkassen	5 357 245	2 777 827	2 777 827	335 844	257 102	2 243 574	573 028
bei sonstigen Stellen	407 770	195 391	195 391	1 558	1 558	210 821	15 721
Zusammen	5 767 413	2 973 218	2 973 218	337 402	258 660	2 456 793	591 147

Schulden bei öffentlichen Haushalten

Schulden							
beim Bund	47 908	2 102	2 102	-	-	45 806	2 748
beim ERP-Sondervermögen ²⁾	44 527	28 218	28 218	684	684	15 625	-
bei Ländern	1 975 356	1 437 581	1 437 581	97 834	97 513	439 941	165 343
bei Gemeinden/GV	89 515	16 249	16 249	11 438	11 322	61 828	8 689
bei Zweckverbänden	37 569	36 629	36 629	-	-	940	-
beim Träger	2 524 700	2 454 261	2 454 261	20 157	-	50 282	26 156
bei sonstigen Stellen	34 685	15 656	15 656	15 100	15 100	3 929	-
Zusammen	4 754 260	3 990 696	3 990 696	145 213	124 619	618 351	202 936
Schulden insgesamt	10 521 673	6 963 914	6 963 914	482 615	383 279	3 075 144	794 083

Aufgabenbereiche

Kreditmarktschulden	5 767 413	2 973 218	2 973 218	337 402	258 660	2 456 793	591 147
Finanzverwaltung	877 103	6 629	6 629	-	-	870 474	50 922
Kunst- und Kulturpflege	147 285	145 799	145 799	533	533	953	-
Sport und Erholung	37 559	11 061	11 061	16	16	26 482	-
Krankenhäuser	138 894	9 361	9 361	16 703	-	112 830	-
Wohnungswesen	246 604	-	-	2 907	2 907	243 697	198 227
Straßen- und Brückenbau	513 202	513 202	513 202	-	-	-	-
Entsorgungsunternehmen	2 139 526	1 808 489	1 808 489	176 086	136 472	154 951	-
Abwasserbeseitigung	1 818 616	1 730 514	1 730 514	57 686	18 072	30 416	-
Abfallbeseitigung	320 910	77 975	77 975	118 400	118 400	124 535	-
Versorgungsunternehmen	857 771	451 393	451 393	118 727	118 727	287 651	111 356
darunter							
Elektrizitätsversorgung	8 944	5 571	5 571	-	-	3 373	-
Gasversorgung	13 199	7 024	7 024	-	-	6 175	-
Wasserversorgung	577 275	428 353	428 353	118 727	118 727	30 195	-
Fernwärme-Versorgung	74	74	74	-	-	-	-
kombinierte Versorgungsunternehmen	258 279	10 371	10 371	-	-	247 908	111 356
Verkehrsunternehmen	84 838	-	-	-	-	84 838	-
Kombinierte Versorgungs- und Verkehrsunternehmen	307 255	4 290	4 290	-	-	302 965	230 642
Staatsbäder, kommunale Kurbetriebe	9 737	3 888	3 888	-	-	5 849	-
Übrige Aufgabenbereiche	407 639	19 106	19 106	22 430	5	366 103	-
darunter							
land- und forstwirtschaftliche Unternehmen	635	635	635	-	-	-	-
Schlacht- und Viehhöfe	-	-	-	-	-	-	-

1) Einschließlich Krankenhäuser mit kaufmännischem Rechnungswesen. - 2) Sowie sonstigen Sondervermögen des Bundes.

Art der Schulden	Insgesamt	Land	Gemeinden und Gemeinde- verbände	Davon
				kreisfreie Städte
1 000 EUR				
				Kreditmarkt-
Wertpapiersschulden	9 056 288	9 056 288	-	-
Direkte Darlehen (von)				
inländischen Banken, Sparkassen und sonstigen Kreditinstituten	15 729 841	11 296 324	4 354 834	1 399 727
inländischen Bausparkassen	4 904	-	4 904	-
inländischen Versicherungsunternehmen	1 299 285	1 266 210	33 075	21 185
der Bundesagentur für Arbeit	243	-	207	-
öffentlichen Zusatzversorgungseinrichtungen	3 386	2 556	574	102
sonstigen Sozialversicherungen	141	-	141	77
sonstigen inländischen Stellen	294 690	97 449	189 021	91 228
ausländischen Stellen	418 686	418 686	-	-
EUR-Schulden	418 686	418 686	-	-
Fremdwährungsschulden	-	-	-	-
Kreditmarktschulden im engeren Sinne	26 807 464	22 137 513	4 582 756	1 512 319
Ausgleichsforderungen	-	-	-	-
Kreditmarktschulden im weiteren Sinne	26 807 464	22 137 513	4 582 756	1 512 319
				Schulden bei öffent-
Beim Bund	521 933	515 930	5 867	130
Beim ERP-Sondervermögen	7 389	-	7 389	478
Bei sonstigen Sondervermögen des Bundes	638	-	638	-
Bei Ländern	30 580	-	27 697	8 361
Bei Gemeinden und Gemeindeverbänden	4 606	-	4 606	-
Bei Zweckverbänden	1 080	-	1 080	-
Bei Eigenbetrieben	11 100	-	11 100	-
Z u s a m m e n	577 326	515 930	58 377	8 969
				Innere Darlehen,
Nachrichtlich				
Mittel von Sonderrücklagen	12 154	-	12 103	6 226
Mittel von Sondervermögen ohne Sonder- rechnung	597	-	597	157
Innere Darlehen zusammen	12 751	-	12 700	6 383
Kassenverstärkungskredite	2 172 733	265 000	1 906 409	1 380 177
				Bürgschaften, Garantien und
Haftungssumme insgesamt	1 611 655	308 251	1 303 404	1 107 180
				Kreditähnliche
Hypotheken-, Grund- und Rentenschulden	210	-	210	-
Restkaufgelder	2 296	-	2 296	1 267
Leasingverträge	20 022	19 626	396	191
Z u s a m m e n	22 528	19 626	2 902	1 458

1) Einschließlich Verbandsgemeinden.

lichungsprogramm
verbände sowie der kommunalen Zweckverbände 2003
der Schulden

M.1

kreisangehörige Gemeinden ¹⁾	Landkreise	Bezirksverbände	Zweckverbände	Art der Schulden
1 000 EUR				

schulden

-	-	-	-	- Wertpapiersschulden
				Direkte Darlehen (von)
				inländischen Banken, Sparkassen und
2 051 828	887 897	15 382	78 683	sonstigen Kreditinstituten
3 626	1 278	-	-	inländischen Bausparkassen
10 958	932	-	-	inländischen Versicherungsunternehmen
207	-	-	36	der Bundesagentur für Arbeit
449	23	-	256	öffentlichen Zusatzversorgungseinrichtungen
64	-	-	-	sonstigen Sozialversicherungen
71 382	26 411	-	8 220	sonstigen inländischen Stellen
-	-	-	-	ausländischen Stellen
-	-	-	-	EUR-Schulden
-	-	-	-	Fremdwährungsschulden
2 138 514	916 541	15 382	87 195	Kreditmarktschulden im engeren Sinne
-	-	-	-	Ausgleichsforderungen
2 138 514	916 541	15 382	87 195	Kreditmarktschulden im weiteren Sinne

lichen Haushalten

5 616	121	-	136	Beim Bund
4 125	2 786	-	-	Beim ERP-Sondervermögen
638	-	-	-	Bei sonstigen Sondervermögen des Bundes
18 472	864	-	2 883	Bei Ländern
4 427	179	-	-	Bei Gemeinden und Gemeindeverbänden
1 080	-	-	-	Bei Zweckverbänden
6 682	4 418	-	-	Bei Eigenbetrieben
41 040	8 368	-	3 019	Z u s a m m e n

Kassenverstärkungskredite

				Nachrichtlich
5 877	-	-	51	Mittel von Sonderrücklagen
440	-	-	-	Mittel von Sondervermögen ohne Sonderrechnung
6 317	-	-	51	Innere Darlehen zusammen
382 263	143 969	-	1 324	Kassenverstärkungskredite

sonstige Gewährleistungen

188 105	7 969	150	-	Haftungssumme insgesamt
---------	-------	-----	---	-------------------------

Rechtsgeschäfte

210	-	-	-	Hypotheken-, Grund- und Rentenschulden
1 029	-	-	-	Restkaufgelder
197	8	-	-	Leasingverträge
1 436	8	-	-	Z u s a m m e n

Art der Schulden	Insgesamt	Land	Gemeinden und Gemeinde- verbände	Davon
				kreisfreie Städte
1 000 EUR				

				Schulden-
Wertpapiersschulden	2 575 000	2 575 000	-	-
Direkte Darlehen (von)				
inländischen Banken, Sparkassen und sonstigen Kreditinstituten	1 728 594	1 329 000	384 222	76 093
inländischen Bausparkassen	255	-	255	-
inländischen Versicherungsunternehmen	263 527	257 500	6 027	4 629
der Bundesagentur für Arbeit	-	-	-	-
öffentlichen Zusatzversorgungseinrichtungen	210	-	50	-
sonstigen Sozialversicherungen	-	-	-	-
sonstigen inländischen Stellen	73 544	13 513	58 840	35 265
ausländischen Stellen	250 000	250 000	-	-
EUR-Schulden	250 000	250 000	-	-
Fremdwährungsschulden	-	-	-	-
Kreditmarktschulden	4 891 130	4 425 013	449 394	115 987
Schulden				
beim Bund	6 454	6 454	-	-
beim ERP-Sondervermögen	-	-	-	-
bei sonstigen Sondervermögen des Bundes	20	-	20	-
bei Ländern	88	-	49	6
bei Gemeinden und Gemeindeverbänden	1 478	-	1 478	-
bei Zweckverbänden	-	-	-	-
bei Eigenbetrieben	1 165	-	1 165	-
Schulden bei öffentlichen Haushalten	9 205	6 454	2 712	6
				Sonstige
Wertpapiersschulden	143 161	143 161	-	-
Direkte Darlehen (von)				
inländischen Banken und Sparkassen	681 495	345 339	336 129	229 220
inländischen Bausparkassen und Versicherungs- unternehmen	-	-	-	-
sonstigen inländischen Stellen ²⁾	32 418	-	32 329	16 201
ausländischen Stellen	25 000	25 000	-	-
Kreditmarktschulden im engeren Sinne	882 074	513 500	368 458	245 421
Ausgleichsforderungen	-	-	-	-
Kreditmarktschulden im weiteren Sinne	882 074	513 500	368 458	245 421
Schulden bei öffentlichen Haushalten	1	-	1	-

1) Einschließlich Verbandsgemeinden. - 2) Bundesagentur für Arbeit, Sozialversicherungen einschließlich Zusatzversorgungseinrichtungen, sonstige Stellen.

lichungsproram
verbänden sowie bei den kommunalen Zweckverbänden 2003
der Schulden

M.2

kreisangehörige Gemeinden ¹⁾	Landkreise	Bezirks- verbände	Zweck- verbände	Art der Schulden
1 000 EUR				

aufnahmen

-	-	-	-	- Wertpapiersschulden
				Direkte Darlehen (von)
				inländischen Banken, Sparkassen und
207 634	95 495	5 000	15 372	sonstigen Kreditinstituten
255	-	-	-	inländischen Bausparkassen
1 398	-	-	-	inländischen Versicherungsunternehmen
-	-	-	-	der Bundesagentur für Arbeit
50	-	-	160	öffentlichen Zusatzversorgungseinrichtungen
-	-	-	-	sonstigen Sozialversicherungen
13 547	10 028	-	1 191	sonstigen inländischen Stellen
-	-	-	-	ausländischen Stellen
-	-	-	-	EUR-Schulden
-	-	-	-	Fremdwährungsschulden
222 884	105 523	5 000	16 723	Kreditmarktschulden
				Schulden
-	-	-	-	beim Bund
-	-	-	-	beim ERP-Sondervermögen
20	-	-	-	bei sonstigen Sondervermögen des Bundes
43	-	-	39	bei Ländern
1 452	26	-	-	bei Gemeinden und Gemeindeverbänden
-	-	-	-	bei Zweckverbänden
1 165	-	-	-	bei Eigenbetrieben
2 680	26	-	39	Schulden bei öffentlichen Haushalten

Schuldenzugänge

-	-	-	-	- Wertpapiersschulden
				Direkte Darlehen (von)
69 779	33 236	3 894	27	inländischen Banken und Sparkassen
-	-	-	-	inländischen Bausparkassen und Versicherungs-
				unternehmen
9 337	6 791	-	89	sonstigen inländischen Stellen ²⁾
-	-	-	-	ausländischen Stellen
79 116	40 027	3 894	116	Kreditmarktschulden im engeren Sinne
-	-	-	-	Ausgleichsforderungen
79 116	40 027	3 894	116	Kreditmarktschulden im weiteren Sinne
1	-	-	-	Schulden bei öffentlichen Haushalten

Art der Schulden	Insgesamt	Land	Gemeinden und Gemeinde- verbände	Davon
				kreisfreie Städte
1 000 EUR				
				Zu-
Kreditmarktschulden	4 891 130	4 425 013	449 394	115 987
Schulden bei öffentlichen Haushalten	9 205	6 454	2 712	6
				Laufzeit bis
Wertpapierschulden	750 000	750 000	-	-
Direkte Darlehen (von)				
inländischen Banken , Sparkassen, Bau- sparkassen sowie Versicherungsunternehmen	50 992	10 000	38 111	13 512
Sozialversicherungen ²⁾	-	-	-	-
sonstigen inländischen Stellen	4	-	4	-
ausländischen Stellen	-	-	-	-
Kreditmarktschulden	800 996	760 000	38 115	13 512
Schulden bei öffentlichen Haushalten	694	-	694	-
				Laufzeit über 1 Jahr
Wertpapierschulden	1 565 000	1 565 000	-	-
Direkte Darlehen (von)				
inländischen Banken , Sparkassen, Bau- sparkassen sowie Versicherungsunternehmen	756 752	727 000	26 213	-
Sozialversicherungen ²⁾	-	-	-	-
sonstigen inländischen Stellen	5 000	5 000	-	-
ausländischen Stellen	-	-	-	-
Kreditmarktschulden	2 326 752	2 297 000	26 213	-
Schulden bei öffentlichen Haushalten	1 908	-	1 908	-
				Laufzeit 5 Jahre
Wertpapierschulden	260 000	260 000	-	-
Direkte Darlehen (von)				
inländischen Banken , Sparkassen, Bau- sparkassen sowie Versicherungsunternehmen	1 184 632	849 500	326 180	67 210
Sozialversicherungen ²⁾	210	-	50	-
sonstigen inländischen Stellen	68 540	8 513	58 836	35 265
ausländischen Stellen	250 000	250 000	-	-
Kreditmarktschulden	1 763 382	1 368 013	385 066	102 475
Schulden bei öffentlichen Haushalten	6 603	6 454	110	6

1) Einschließlich Verbandsgemeinden. - 2) Einschließlich Bundesagentur für Arbeit, einschließlich Zusatzversorgungseinrichtungen.

lichungsprogramm
 verbände sowie der kommunalen Zweckverbände 2003
 Art der Schulden

M.3

kreisangehörige Gemeinden ¹⁾	Landkreise	Bezirks- verbände	Zweck- verbände	Art der Schulden
1 000 EUR				

sammen

222 884	105 523	5 000	16 723	Kreditmarktschulden
2 680	26	-	39	Schulden bei öffentlichen Haushalten

einschließlich 1 Jahr

-	-	-	-	Wertpapierschulden
				Direkte Darlehen (von)
				inländischen Banken , Sparkassen, Bau- sparkassen sowie Versicherungsunternehmen
22 599	-	2 000	2 881	Sozialversicherungen ²⁾
-	-	-	-	sonstigen inländischen Stellen
4	-	-	-	ausländischen Stellen
-	-	-	-	
22 603	-	2 000	2 881	Kreditmarktschulden
694	-	-	-	Schulden bei öffentlichen Haushalten

bis unter 5 Jahre

-	-	-	-	Wertpapierschulden
				Direkte Darlehen (von)
				inländischen Banken , Sparkassen, Bau- sparkassen sowie Versicherungsunternehmen
16 183	10 030	-	3 539	Sozialversicherungen ²⁾
-	-	-	-	sonstigen inländischen Stellen
-	-	-	-	ausländischen Stellen
-	-	-	-	
16 183	10 030	-	3 539	Kreditmarktschulden
1 908	-	-	-	Schulden bei öffentlichen Haushalten

und mehr

-	-	-	-	Wertpapierschulden
				Direkte Darlehen (von)
				inländischen Banken , Sparkassen, Bau- sparkassen sowie Versicherungsunternehmen
170 505	85 465	3 000	8 952	Sozialversicherungen ²⁾
50	-	-	160	sonstigen inländischen Stellen
13 543	10 028	-	1 191	ausländischen Stellen
-	-	-	-	
184 098	95 493	3 000	10 303	Kreditmarktschulden
78	26	-	39	Schulden bei öffentlichen Haushalten

Art der Schulden	Insgesamt	Land	Gemeinden und Gemeinde- verbände	Davon
				kreisfreie Städte
1 000 EUR				

				Schulden-
Wertpapiersschulden	1 312 718	1 312 718	-	-
Direkte Darlehen (von)				
inländischen Banken, Sparkassen und sonstigen Kreditinstituten	2 161 585	1 890 479	264 681	63 830
inländischen Bausparkassen	635	-	635	-
inländischen Versicherungsunternehmen der Bundesagentur für Arbeit	48 373	46 016	2 357	516
öffentlichen Zusatzversorgungseinrichtungen	139	-	93	5
sonstigen Sozialversicherungen	210	-	202	167
sonstigen inländischen Stellen	16	-	16	6
ausländischen Stellen	16 513	10 918	5 366	1 791
EUR-Schulden	28 121	28 121	-	-
Fremdwährungsschulden	28 121	28 121	-	-
Kreditmarktschulden im engeren Sinne	-	-	-	-
Ausgleichsforderungen	3 568 310	3 288 252	273 350	66 315
Kreditmarktschulden im weiteren Sinne	-	-	-	-
Schulden				
beim Bund	3 568 310	3 288 252	273 350	66 315
beim ERP-Sondervermögen	-	-	-	-
bei sonstigen Sondervermögen des Bundes	-	-	-	-
bei Ländern	3 568 310	3 288 252	273 350	66 315
bei Gemeinden und Gemeindeverbänden	-	-	-	-
bei Zweckverbänden	-	-	-	-
bei Eigenbetrieben	-	-	-	-
Schulden bei öffentlichen Haushalten	-	-	-	-
beim Bund	39 021	38 536	476	12
beim ERP-Sondervermögen	488	-	488	231
bei sonstigen Sondervermögen des Bundes	24	-	24	-
bei Ländern	2 847	-	2 830	785
bei Gemeinden und Gemeindeverbänden	562	-	562	-
bei Zweckverbänden	12	-	12	-
bei Eigenbetrieben	2 363	-	2 363	-
Schulden bei öffentlichen Haushalten	45 317	38 536	6 755	1 028
				Sonstige
Wertpapiersschulden	-	-	-	-
Direkte Darlehen (von)				
inländischen Banken und Sparkassen	371 235	-	369 978	247 059
inländischen Bausparkassen und Versicherungs- unternehmen	370 339	370 339	-	-
sonstigen inländischen Stellen ²⁾	23	-	23	-
ausländischen Stellen	-	-	-	-
Kreditmarktschulden im engeren Sinne	741 597	370 339	370 001	247 059
Ausgleichsforderungen	-	-	-	-
Kreditmarktschulden im weiteren Sinne	741 597	370 339	370 001	247 059
Schulden bei öffentlichen Haushalten	5 365	4 769	596	-

1) Einschließlich Verbandsgemeinden. -2) Bundesagentur für Arbeit, Sozialversicherungen einschließlich Zusatzversorgungseinrichtungen, sonstigen Stellen.

lichungsprogramm
verbänden sowie bei den kommunalen Zweckverbänden 2003
der Schulden

M.4

kreisangehörige Gemeinden ¹⁾	Landkreise	Bezirks- verbände	Zweck- verbände	Art der Schulden
1 000 EUR				

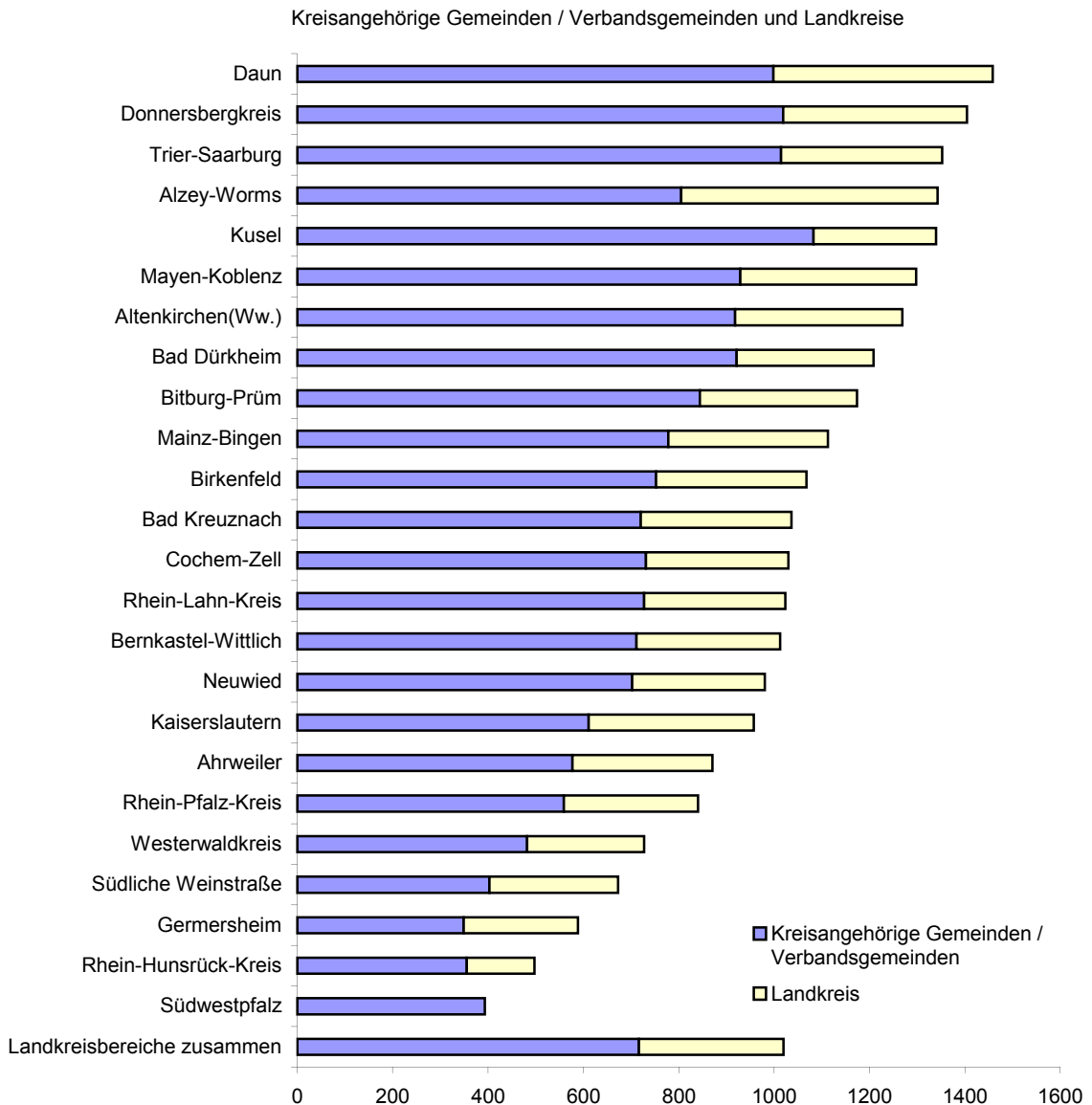
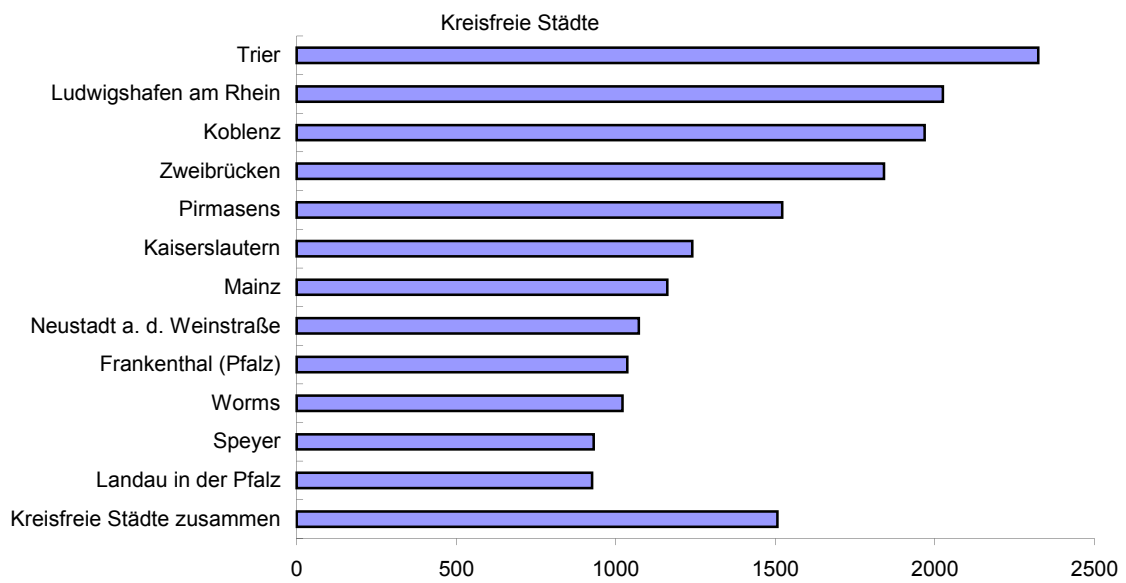
tilgung

-	-	-	-	- Wertpapiersschulden
				Direkte Darlehen (von)
				inländischen Banken, Sparkassen und
142 802	56 839	1 210	6 425	sonstigen Kreditinstituten
465	170	-	-	inländischen Bausparkassen
1 518	323	-	-	inländischen Versicherungsunternehmen
88	-	-	46	der Bundesagentur für Arbeit
29	6	-	8	öffentlichen Zusatzversorgungseinrichtungen
10	-	-	-	sonstigen Sozialversicherungen
2 723	852	-	229	sonstigen inländischen Stellen
-	-	-	-	ausländischen Stellen
-	-	-	-	EUR-Schulden
-	-	-	-	Fremdwährungsschulden
147 635	58 190	1 210	6 708	Kreditmarktschulden im engeren Sinne
-	-	-	-	Ausgleichsforderungen
147 635	58 190	1 210	6 708	Kreditmarktschulden im weiteren Sinne
				Schulden
461	3	-	9	beim Bund
198	59	-	-	beim ERP-Sondervermögen
24	-	-	-	bei sonstigen Sondervermögen des Bundes
1 992	53	-	17	bei Ländern
536	26	-	-	bei Gemeinden und Gemeindeverbänden
12	-	-	-	bei Zweckverbänden
2 175	188	-	-	bei Eigenbetrieben
5 398	329	-	26	Schulden bei öffentlichen Haushalten

Schuldenabgänge

-	-	-	-	- Wertpapiersschulden
				Direkte Darlehen (von)
80 672	38 353	3 894	1 257	inländischen Banken und Sparkassen
-	-	-	-	inländischen Bausparkassen und Versicherungs-
				unternehmen
23	-	-	-	sonstigen inländischen Stellen ²⁾
-	-	-	-	ausländischen Stellen
80 695	38 353	3 894	1 257	Kreditmarktschulden im engeren Sinne
-	-	-	-	Ausgleichsforderungen
80 695	38 353	3 894	1 257	Kreditmarktschulden im weiteren Sinne
596	-	-	-	Schulden bei öffentlichen Haushalten

Verschuldung der Gemeinden und Gemeindeverbände am 31.12.2003
in EUR je Einwohner



Alphabetisches Verzeichnis der Verbandsgemeinden

A		G	
Adenau	131 01	Gau-Algesheim	339 03
Alsenz-Obermoschel	333 01	Gebhardshain	132 05
Altenahr	131 02	Gerolstein	233 02
Altenglan	336 01	Glan-Münchweiler	336 02
Altenkirchen (Westerwald)	132 01	Göllheim	333 03
Alzey-Land	331 01	Grünstadt-Land	332 03
Annweiler am Trifels	337 01	Guntersblum	339 04
Arzfeld	232 01		
Asbach	138 01	H	
B		Hachenburg	143 02
Bad Bergzabern	337 02	Hagenbach	334 02
Bad Breisig	131 03	Hahnstätten	141 04
Bad Ems	141 01	Hamm (Sieg)	132 06
Bad Hönningen	138 02	Hauenstein	340 02
Bad Kreuznach	133 01	Heidesheim am Rhein	339 05
Bad Marienberg (Westerwald)	143 01	Hermeskeil	235 01
Bad Münster am Stein-Ebernburg	133 02	Herrstein	134 03
Bad Sobernheim	133 07	Herxheim	337 04
Baumholder	134 01	Hessheim	338 03
Bellheim	334 01	Hettenleidelheim	332 04
Bernkastel-Kues	231 01	Hillesheim	233 03
Betzdorf	132 02	Hochspeyer	335 03
Birkenfeld	134 02	Höhr-Grenzhausen	143 03
Bitburg-Land	232 02		
Bodenheim	339 02	I	
Braubach	141 02	Irrel	232 03
Brohltal	131 04		
Bruchmühlbach-Miesau	335 01	J	
		Jockgrim	334 03
C			
Cochem-Land	135 01	K	
D		Kaisersesch	135 02
Daaden	132 03	Kaiserslautern-Süd	335 04
Dahner Felsenland	340 01	Kandel	334 04
Dannstadt-Schauernheim	338 01	Kastellaun	140 03
Daun	233 01	Katzeneinbogen	141 05
Deidesheim	332 01	Kelberg	233 04
Dierdorf	138 03	Kell am See	235 02
Diez	141 03	Kirchberg (Hunsrück)	140 04
Dudenhofen	338 02	Kirchen (Sieg)	132 07
		Kirchheimbolanden	333 04
E		Kirn-Land	133 03
Edenkoben	337 03	Konz	235 03
Eich	331 02	Kröv-Bausendorf	231 02
Eisenberg (Pfalz)	333 02	Kusel	336 03
Emmelshausen	140 02	Kyllburg	232 04
Enkenbach-Alsenborn	335 02		
		L	
F		Lambrecht (Pfalz)	332 05
Flammersfeld	132 04	Landau-Land	337 05
Freinsheim	332 02	Landstuhl	335 05
		Langenlonsheim	133 04
		Lauterecken	336 04

Lingenfeld	334	05		
Linz am Rhein	138	04		
Loreley	141	08		
			M	
Maifeld	137	02		
Maikammer	337	06		
Manderscheid	231	03		
Maxdorf	338	04		
Meisenheim	133	05		
Mendig	137	04		
Monsheim	331	03		
Montabaur	143	04		
			N	
Nassau	141	06		
Nastätten	141	07		
Neuerburg	232	05		
Neumagen-Dhron	231	05		
Nieder-Olm	339	06		
Nierstein-Oppenheim	339	07		
			O	
Obere Kyll	233	05		
Offenbach an der Queich	337	07		
Otterbach	335	06		
Otterberg	335	07		
			P	
Pellenz	137	01		
Pirmasens-Land	340	03		
Prüm	232	06		
Puderbach	138	05		
			R	
Ramstein-Miesenbach	335	08		
Ransbach-Baumbach	143	05		
Rengsdorf	138	06		
Rennerod	143	06		
Rhaunen	134	04		
Rheinböllen	140	05		
Rhein-Nahe	339	01		
Rhens	137	05		
Rockenhausen	333	05		
Rodalben	340	04		
Rüdesheim	133	06		
Rülzheim	334	06		
Ruwer	235	04		
			S	
Saarburg	235	05		
Sankt Goar-Oberwesel	140	06		
Schönenberg-Kübelberg	336	05		
Schweich an der Römischen Weinstraße	235	06		
Selters (Westerwald)	143	07		
Simmern / Hunsrück	140	07		
Speicher	232	07		
Sprendlingen-Gensingen	339	08		
Stromberg	133	08		
				T
				Thaleischweiler-Fröschen
				340
				05
				Thalfang am Erbeskopf
				231
				06
				Traben-Trarbach
				231
				07
				Treis-Karden
				135
				04
				Trier-Land
				235
				07
			U	
				Ulmen
				135
				03
				Unkel
				138
				07
				Untermosel
				137
				06
			V	
				Vallendar
				137
				07
				Vordereifel
				137
				03
			W	
				Wachenheim an der Weinstraße
				332
				06
				Waldbreitbach
				138
				08
				Waldfishbach-Burgalben
				340
				06
				Waldmohr
				336
				06
				Waldsee
				338
				05
				Wallhalben
				340
				07
				Wallmerod
				143
				08
				Weilerbach
				335
				09
				Weißenthurm
				137
				08
				Westerburg
				143
				09
				Westhofen
				331
				04
				Winnweiler
				333
				06
				Wirges
				143
				10
				Wissen
				132
				08
				Wittlich-Land
				231
				08
				Wolfstein
				336
				07
				Wöllstein
				331
				05
				Wörrstadt
				331
				06
			Z	
				Zell (Mosel)
				135
				05
				Zweibrücken-Land
				340
				08