



Staatsfinanzen

Jahresrechnungsergebnisse 2004

Zeichenerklärung und Abkürzungen

0	Zahl ungleich Null, Betrag jedoch kleiner als die Hälfte von 1 in der letzten ausgewiesenen Stelle	D	Durchschnitt
-	nichts vorhanden (genau Null)	p	Vorläufig
.	Zahl unbekannt oder geheim zu halten	r	berichtigt
x	Tabellenfach gesperrt, weil Aussage nicht sinnvoll	s	geschätzt
...	Zahl fällt später an		
/	keine Angabe, da Zahl nicht sicher genug		
()	Aussagewert eingeschränkt, da die Zahl statistisch unsicher ist		

Bei Abgrenzung von Größenklassen wird im Allgemeinen anstelle einer ausführlichen Beschreibung wie „von 50 bis unter 100“ die Kurzform „50-100“ verwendet

Inhalt

Seite

1 Grundlagen der Erhebung

1. Erhebungsprogramm	5
2. Abgrenzung des Darstellungsbereichs	5
3. Gesamtwirtschaftliche Gruppierung	7
4. Finanzwirtschaftliche Gruppierung	8
5. Haushaltsmäßige Gruppierung	8
6. Aufbereitungs- und Auswertungsprogramm	9
7. Gruppierungsübersichten	
Gesamtwirtschaftliche Gruppierung der Ausgaben und Einnahmen	10
Finanzwirtschaftliche Gruppierung der Ausgaben und Einnahmen	12
Haushaltsmäßige Gruppierung der Ausgaben und Einnahmen	13

2 Tabellen

1 Ausgaben und Einnahmen in gesamtwirtschaftlicher Gruppierung

10 Ausgaben und Einnahmen des Landes 1999 bis 2004 nach Arten	16
11 Ausgaben und Einnahmen des Landes 2004 nach Aufgabengebieten und Arten	20

2 Ausgaben und Einnahmen in finanzwirtschaftlicher Gruppierung

20 Ausgaben und Einnahmen des Landes 2000 bis 2004 nach Arten und Aufgabengebieten	22
21 Ausgaben und Einnahmen des Landes 2004 nach Aufgabengebieten und Arten	26

3 Ausgaben und Einnahmen in haushaltsmäßiger Gruppierung

30 Ausgaben und Einnahmen des Landes 2000 bis 2004 nach Arten (Gruppierungsübersicht)	40
31 Ausgaben und Einnahmen des Landes 2002 bis 2004 nach Aufgabengebieten (Funktionenübersicht)...	45
32 Ausgaben und Einnahmen des Landes 2004 nach Arten und Aufgabengebieten (Haushaltsquerschnitt).	52

Schaubilder

Einnahmen und Ausgaben des Landes 2004 nach Zahlungsströmen	15
Gesamtausgaben des Landes für die bedeutendsten Aufgabengebiete 1998 bis 2004	51

I. Grundlagen der Erhebung

1. Erhebungsprogramm

Nach dem Gesetz über Finanz- und Personalstatistiken vom 8. März 2000 (BGBl. I S. 206) unter Berücksichtigung der Änderungen wird jährlich zum 31.12. eine Bundesstatistik über die Ausgaben und Einnahmen des Landes durchgeführt.

Ansatzpunkt der Haushaltsrechnungsstatistik sind die in der Haushaltsrechnung verbuchten Istaussgaben und Isteinnahmen in der durch die Haushaltssystematik vorgegebenen Gliederung nach Arten und Aufgabengebieten (Funktionen). Eine erhebliche Veränderung des Programms der Haushaltsrechnungsstatistik bedeutete die *Umstellung des Haushaltsrechts*, als 1970 für das Land eine neue Haushaltssystematik eingeführt wurde, die für Bund und Länder schon im Vorgriff auf die Reform des Haushaltsrechts festgelegt worden war.

Das eigentliche gesetzgeberische Reformwerk wurde zunächst für den Bereich des Bundes mit der Verabschiedung des Zwanzigsten Gesetzes zur Änderung des Grundgesetzes (Haushaltsreformgesetz), des Gesetzes über die Grundsätze des Haushalts des Bundes und der Länder (Haushaltsgrundsätzegesetz) und der Bundshaushaltsordnung verwirklicht. Um in den grundlegenden Bestimmungen eine Vereinheitlichung des Haushaltsrechts des Bundes und der Länder zu erreichen, wurde in § 1 des Haushaltsgrundsätzegesetzes festgelegt, dass Bund und Länder ihr Haushaltsrecht nach den durch das Haushaltsgrundsätzegesetz vorgegebenen Richtlinien neu regeln.

Diesem Gesetzgebungsauftrag ist Rheinland-Pfalz mit der Verabschiedung des Einundzwanzigsten Landesgesetzes zur Änderung der Landesverfassung (Änderung der Art. 116 bis 120) nachgekommen. Die bis dahin noch geltende Reichshaushaltsordnung trat gleichzeitig außer Kraft. Zu der Landshaushaltsordnung ist inzwischen eine Reihe von Verwaltungsvorschriften ergangen, die entsprechend weiterführende Regelungen enthalten.

Dies sind die

- Verwaltungsvorschriften über die Gliederung der Einnahmen und Ausgaben des Haushaltsplans nach Aufgabengebieten (*Funktionsplan*) und die
- Verwaltungsvorschriften über die Gruppierung der Einnahmen und Ausgaben des Haushaltsplans nach Arten (*Gruppierungsplan*) sowie die

- *Richtlinien zur Haushaltssystematik des Landes Rheinland-Pfalz*

Die Verwaltungsvorschriften über die Gliederung und Gruppierung der Haushaltspläne sowie Zuordnungsvorschriften haben insofern unmittelbare Auswirkungen auf die Haushaltsrechnungsstatistik, als hier die Tiefe und die inhaltliche Abgrenzung der statistisch zu erfassenden Merkmale vorgegeben wird.

Aufgrund der seit Jahren andauernden schwierigen Finanzlage der öffentlichen Haushalte bestanden Forderungen nach einer Modernisierung des staatlichen Haushaltsrechts. Insbesondere werden die bisherigen Haushaltsinstrumentarien auf den Prüfstand gestellt, ob sie noch den Anforderungen für einen effizienteren Umgang mit den öffentlichen Ressourcen genügen. Durch mehr Flexibilität soll die Eigenverantwortlichkeit der Verwaltung gestärkt und in Verbindung mit der Schaffung eines Anreizsystems die Wirtschaftlichkeit des öffentlichen Handelns optimiert werden. Daraufhin hat der Bund mit Wirkung vom 01.01.1998 das Haushaltsgrundsätzegesetz reformiert mit dem Ziel, das Haushaltsrecht von Bund und Ländern bis zum 01.01.2001 an die neue Rechtslage anzupassen. Gemäß diesem Auftrag hat der Landtag ein Änderungsgesetz zur Landshaushaltsordnung zum 01.01.2000 beschlossen, mit dem die Voraussetzungen für eine flexiblere und effizientere Haushaltswirtschaft geschaffen worden sind.

Die Veranschlagung der Ausgaben und Einnahmen erfolgt im Haushaltsplan des Landes nach Einzelplänen und Kapiteln, wobei dieser Einteilung die Dienststellenorganisation des Landes zugrunde liegt. Innerhalb der Kapitel, die in der Regel eine Dienststelle oder mehrere gleichartige Dienststellen umfassen, werden die Ausgaben und Einnahmen katalogartig nach Titeln aufgeführt. Jeder Titel ist durch eine fünfstellige Nummer gekennzeichnet, deren erste drei Stellen die Art der Ausgaben und Einnahmen angeben und anhand des bundeseinheitlichen Gruppierungsplans festzulegen sind; die beiden nachstehenden Stellen erlauben als „Folgenummern“ eine weitere Untergliederung von gleichartigen Ausgaben und Einnahmen. Dieser fünfstelligen Titelnummer wird eine dreistellige Funktionskennziffer nachgestellt, die besagt, welchem staatlichen Aufgabengebiet die Ausgaben und Einnahmen zuzuordnen sind; maßgebend hierfür ist ein für Bund und Länder ebenfalls einheitlicher Funktionsplan.

2. Abgrenzung des Darstellungsbereichs

Haushaltstechnische Verrechnungen

In der *Abschlusssumme des Landshaushalts* und damit auch in der Darstellung der Ergebnisse in der haushaltsmäßigen Gruppierung sind die haushaltstechnischen Verrechnungen enthalten. Werden beim

Nachweis der Ausgaben und Einnahmen nach der haushaltsmäßigen Gruppierung von den jeweiligen Summen die haushaltstechnischen Verrechnungen abgesetzt, um den internen Verrechnungsverkehr zu eliminieren, so wird diese Form der Bereinigung in den

begrifflichen Bezeichnungen entsprechend zum Ausdruck gebracht („Bereinigte Brutto- bzw. Gesamtausgaben“, „Bereinigte Brutto- bzw. Gesamteinnahmen“). Bei der Darstellung der Ergebnisse in gesamtwirtschaftlicher und finanzwirtschaftlicher Gruppierung sind die haushaltstechnischen Verrechnungen definitionsgemäß nicht enthalten. Bei einem Vergleich der Ergebnisse aus der Haushaltsrechnungsstatistik ist deshalb auch zu beachten, dass die Ausgaben und Einnahmen in gesamtwirtschaftlicher und finanzwirtschaftlicher Gruppierung von den Ausgaben und Einnahmen in haushaltsmäßiger Gruppierung um die haushaltstechnischen Verrechnungen abweichen.

Bei den im Landeshaushalt erscheinenden haushaltstechnischen Verrechnungen handelt es sich um Ansätze für Leistungen, die von einer Dienststelle des Landes, die unter einem besonderen Haushaltskapitel geführt wird, für eine andere Dienststelle des Landes erbracht werden. Die Beträge, die die leistende Dienststelle dafür der empfangenden Dienststelle in Rechnung stellt, werden auf der Einnahmenseite unter der Gruppierungs-Nr. 38 und auf der Ausgabenseite unter der Gruppierungs-Nr. 98 verbucht. Da jede Verbuchung auf der Einnahmenseite eine entsprechende Gegenbuchung auf der Ausgabenseite zur Folge hat, müssen sich die haushaltstechnischen Verrechnungen in Einnahmen und Ausgaben ausgleichen.

Nicht zu den haushaltstechnischen Verrechnungen gehören die Aufnahme und Tilgung von inneren Darlehen, da es sich hier um echte Finanzierungsvorgänge und nicht um bloße interne Verrechnungen handelt. Aufnahme und Tilgung erfolgen normalerweise auch in ganz unterschiedlichen Zeiträumen, sodass sie nicht in Einnahmen und Ausgaben ausgeglichen sind.

Brutto- und Nettostellungen

Die so genannten „*Bruttostellungen*“ und „*Nettostellungen*“ sind notwendig, um die in der Haushaltsrechnungsstatistik des Bundes, der Länder und der Gemeinden und Gemeindeverbände nachgewiesenen Beträge so aufeinander abzustimmen, dass Doppelzählungen und Erfassungslücken vermieden werden und sich die Haushaltsergebnisse für die verschiedenen Verwaltungsebenen nahtlos zusammenfassen lassen. Bruttostellungen sind in Rheinland-Pfalz derzeit nur zur Bereinigung der Haushaltszahlen des Landes erforderlich; Nettostellungen kommen überhaupt nicht in Betracht. Bruttostellungen, bei denen die in der Landeshaushaltsrechnung nur „netto“ mit dem Landesanteil nachgewiesenen Ausgaben um den Anteil des Bundes und der sonst noch beteiligten anderen Stellen aufgestockt und auf der Einnahmenseite Zuweisungen in der gleichen Höhe angenommen werden, sind in den folgenden Fällen vorzunehmen:

- Wiedergutmachungsleistungen, die vom Bund erstattet werden
- Leistungen für die Kriegsopferfürsorge, die vom Bund erstattet werden

Erstattungen

Es ist in diesem Zusammenhang noch auf einige Besonderheiten hinzuweisen, die die Zuordnung der Erstattungen bei der gesamtwirtschaftlichen und finanzwirtschaftlichen Gruppierung der Ausgaben und Einnahmen betrifft. Während die *Erstattungen an den*

öffentlichen Bereich bzw. vom öffentlichen Bereich unter den laufenden Zuweisungen erscheinen, erfolgt der Nachweis der Erstattungen an sonstige Bereiche bzw. von anderen Bereichen nach einem differenzierten Zuordnungsschema. Auf der Ausgabenseite werden die *Erstattungen an sonstige Bereiche* und ebenso die „Sonstige Zuschüsse für laufende Zwecke an andere Bereiche“, die nach dem staatlichen Gruppierungsplan unter der Nr. 686 zu verbuchen sind, unter dem laufenden Sachaufwand subsumiert. Die Zuordnung dieser Position zum laufenden Sachaufwand ist darin begründet, dass diesen Zahlungen echte Leistungen gegenüberstehen, deren Bereitstellung an sich Sache der öffentlichen Körperschaften ist. Die nur in den staatlichen Haushalten vorkommenden „sonstige Zuschüsse aus sonstigen Bereichen“ (Gr.-Nr. 28) fallen unter die laufenden Zuschüsse.

Zahlungsbereiche

In vielen Fällen ist es außerdem interessant zu erfahren, inwieweit die Ausgaben von den jeweiligen Gebietskörperschaften selbst getragen werden müssen, wie groß also ihre eigene Belastung ist, und inwieweit die jeweiligen Gebietskörperschaften die als Einnahmen verbuchten Beträge selbst aufgebracht haben, in welchem Umfang es sich mithin um „eigene Mittel“ handelt. Dazu sind von den Gesamtausgaben bzw. Gesamteinnahmen die Zahlungen abzusetzen, die den Gebietskörperschaften einer Ebene des öffentlichen Bereichs von den anderen Ebenen des öffentlichen Bereichs zugegangen sind. Die so ermittelten Größen werden als *Nettoausgaben* bzw. *Nettoeinnahmen* bezeichnet.

Die staatlichen und kommunalen Gruppierungspläne sehen bei den folgenden Ausgabe- und Einnahmearten eine Untergliederung nach Zahlungsbereichen vor:

- Allgemeine Umlagen
- Laufende Zuweisungen und Zuschüsse
- Erstattungen
- Schuldendiensthilfen
- Zinsausgaben und -einnahmen
- Zuweisungen und Zuschüsse für Investitionen und sonstige Vermögensübertragungen
- Schuldenaufnahmen und Tilgungsausgaben

Zum öffentlichen Bereich werden dabei gerechnet:

- Bund, Lastenausgleichsfonds und ERP-Sondervermögen
- Länder
- Gemeinden und Gemeindeverbände
- Zweckverbände und sonstige juristische Personen zwischengemeindlicher Zusammenarbeit
- Sozialversicherungsträger

Zu den anderen Bereichen zählen:

- Unternehmen (öffentliche und private)
- Sonstige (private Haushalte und Organisationen ohne Erwerbscharakter).

3. Gesamtwirtschaftliche Gruppierung

Hauptzweck der gesamtwirtschaftlichen Gruppierung der Ausgaben und Einnahmen der Gebietskörperschaften ist es, die Zusammenhänge zwischen den öffentlichen Haushalten und der gesamten Volkswirtschaft darzustellen. Die gesamtwirtschaftliche Gruppierung zeigt, wie die Gebietskörperschaften in ihrer Gesamtheit mit den übrigen Bereichen der Volkswirtschaft verzahnt sind, sodass deutlich wird, in welchem Ausmaß die „öffentlichen Hände“ der verschiedenen Ebenen den Wirtschaftsablauf und die konjunkturelle Entwicklung beeinflussen. Sie gibt darüber hinaus eine gute Übersicht über den finanziellen Status der einzelnen Gebietskörperschaften und liefert damit einen brauchbaren Ansatzpunkt und Vergleichsmaßstab zur Beurteilung ihres Finanzgebarens. Weniger geeignet ist die gesamtwirtschaftliche Gruppierung der Ausgaben und Einnahmen jedoch, wenn es darum geht, die einzelnen öffentlichen Aufgabengebiete näher zu durchleuchten und darzustellen, in welchem Umfang und in welcher Form die Gebietskörperschaften der verschiedenen Ebenen zur Erfüllung und Finanzierung der einzelnen Aufgaben beitragen.

Das Gliederungsschema für die gesamtwirtschaftliche Gruppierung unterscheidet zwischen der laufenden Rechnung und der Kapitalrechnung. Die den besonderen Finanzierungsvorgängen zuzurechnenden Ausgaben und Einnahmen werden nicht in die Gesamtsummen der Ausgaben und Einnahmen einbezogen, sondern „unter dem Strich“ als eigener Ausgabe- und Einnahmeblock nachgewiesen. In den Tabellen, in denen die gesamtwirtschaftliche Gruppierung mit der funktionalen Gliederung kombiniert wird, erübrigt sich die Darstellung der besonderen Finanzierungsvorgänge ganz, da sie nur den Gesamthaushalt betreffen und nicht einzelnen Aufgabengebieten zugeordnet werden können.

Laufende Rechnung

Auf der Ausgabenseite der *laufenden Rechnung* erscheinen als wichtigste Positionen die Personalausgaben und der laufende Sachaufwand sowie die Zinsausgaben. Es handelt sich hier grundsätzlich um diejenigen Ausgaben, die als „Staatsverbrauch“ in die Volkswirtschaftliche Gesamtrechnung eingehen. Daneben stehen die Übertragungen, die als Zahlungen ohne Gegenleistung zu definieren sind; auf der Ausgabenseite der laufenden Rechnung können sie entweder als laufende Zuweisungen und Zuschüsse oder als Schuldendiensthilfen vorkommen. Auf der Einnahmenseite der laufenden Rechnung sind demgegenüber die laufenden Einnahmen zu verbuchen, die zur Finanzierung der laufenden Ausgaben zur Verfügung stehen. Es sind dies die Steuern und steuerähnlichen Einnahmen, die Leistungsentgelte (Einnahmen aus wirtschaftlicher Tätigkeit, Zinseinnahmen, Gebühren und dgl.) und die Übertragungen. Da die Steuereinnahmen in ihrer Gesamtheit der laufenden Rechnung zugeordnet werden, obwohl sie zu einem wesentlichen Teil auch zur Deckung der Ausgaben der Kapitalrechnung dienen, sollten in der laufenden Rechnung die Einnahmen die Ausgaben immer übersteigen. Je größer

dieser Saldo ist, auf desto mehr „freie Mittel“ können die Gebietskörperschaften zur Finanzierung von Sachinvestitionen zurückgreifen.

Kapitalrechnung

In der *Kapitalrechnung* stehen den Sachinvestitionen, den Vermögensübertragungen, den Darlehen, dem Erwerb von Beteiligungen und den Tilgungsausgaben an den öffentlichen Bereich auf der Ausgabenseite die Einnahmen aus der Veräußerung von Sachvermögen, die Vermögensübertragungen (d. h. in erster Linie die den Gebietskörperschaften zufließenden Zuweisungen und Zuschüsse für Investitionen), die Darlehensrückflüsse, die Einnahmen aus der Veräußerung von Beteiligungen und die Schuldenaufnahmen vom öffentlichen Bereich auf der Einnahmenseite gegenüber. Jede Ausgabeposition korrespondiert dabei mit einer entsprechenden Einnahmeposition. Die Schuldenaufnahmen vom öffentlichen Bereich und die Tilgung dieser Schulden erscheinen in der Kapitalrechnung und nicht unter den besonderen Finanzierungsvorgängen da es sich hier um Zahlungen innerhalb des öffentlichen Bereichs handelt, die gesamtwirtschaftlich als rückzahlbare Zuweisungen gelten können, während durch den Nachweis der besonderen Finanzierungsvorgänge in erster Linie deutlich gemacht werden soll, in welchem Umfang die Gebietskörperschaften den Kreditmarkt in Anspruch nehmen. Da die Einnahmen der Kapitalrechnung wohl in keinem Fall zur Deckung der Ausgaben hinreichend sein können, muss die Kapitalrechnung normalerweise mit einem Defizit abschließen. Diese „Finanzierungslücke“ wird durch den Überschuss der laufenden Rechnung und gegebenenfalls durch eine entsprechende Nettokreditaufnahme am Kapitalmarkt geschlossen.

Besondere Finanzierungsvorgänge

Unter den besonderen Finanzierungsvorgängen sind die den Gesamthaushalt einer Körperschaft ausgleichenden periodenübergreifenden Finanztransaktionen zusammengefasst. Sie umfassen die Schuldentilgung und -aufnahme, die Rückzahlung und Aufnahme innerer Darlehen, die Entnahme aus und die Zuführung zu Rücklagen sowie die Deckung von Vorjahresfehlbeträgen und Überschüsse aus Vorjahren.

Der Umfang der Nettokreditaufnahme ergibt sich als Saldo der *besonderen Finanzierungsvorgänge*, indem die Einnahmen aus den Schuldenaufnahmen am Kreditmarkt, den Entnahmen aus Rücklagen und den Überschüssen aus Vorjahren gegen die Ausgaben durch die Tilgung von Schulden aus Kreditmarktmitteln, die Zuführungen an Rücklagen und die Deckung von Vorjahresfehlbeträgen verrechnet werden. Den Schulden aus Kreditmarktmitteln sind dabei auch die Schulden bei Sozialversicherungsträgern und die innere Verschuldung der Gemeinden und Gemeindeverbände zuzuordnen. In der Regel dürften die Einnahmen aus den besonderen Finanzierungsvorgängen die Ausgaben insoweit übersteigen, als die Kreditaufnahme zur Durchführung von Investitionen erfolgt.

4. Finanzwirtschaftliche Gruppierung

Hauptzweck der finanzwirtschaftlichen Gruppierung ist es, die einzelnen öffentlichen Aufgabengebiete näher zu durchleuchten und darzustellen, in welchem Umfang und in welcher Form die Gebietskörperschaften der verschiedenen Ebenen zur Erfüllung und Finanzierung der einzelnen Aufgaben beitragen. In der finanzwirtschaftlichen Gruppierung werden die folgenden Ausgabe- und Einnahmegruppen voneinander abgegrenzt:

- auf der Ausgabenseite
Unmittelbare Ausgaben (ohne Zahlungen an andere Bereiche)
Zahlungen an andere Bereiche
Zahlungen an den öffentlichen Bereich
- auf der Einnahmenseite
Unmittelbare Einnahmen (ohne Zahlungen von anderen Bereichen)
Zahlungen von anderen Bereichen
Zahlungen vom öffentlichen Bereich

Die *unmittelbaren Ausgaben* (ohne die Zahlungen an andere Bereiche) repräsentieren denjenigen Betrag, den die öffentlichen Körperschaften selbst ausgeben, um Dienstleistungen oder Güter, die entweder für den laufenden Verbrauch oder zur Investition bestimmt sind, zu erwerben. In der Höhe dieses Betrages treten die öffentlichen Körperschaften also selbst am Markt als Käufer auf. Die unmittelbaren Ausgaben insgesamt umfassen darüber hinaus auch die *Zahlungen an andere Bereiche* und geben an, mit welchem Betrag die öffentlichen Körperschaften die Erfüllung einer bestimmten Aufgabe oder der in einem Aufgabengebiet gebündelten Funktionen selbst wahrnehmen, und zwar ohne Rücksicht darauf, ob und inwieweit sie diese Ausgaben aus eigenen Mitteln oder durch Zuweisungen von anderen Gebietskörperschaften finanzieren. Die *Zahlungen an den öffentlichen Bereich* schließlich lassen erkennen, in welchem Umfang andere öffentliche Körperschaften an der Aufgabenerfüllung beteiligt sind und welche finanziellen Leistungen sie dafür erhalten.

Die *Gliederung der Einnahmen* erfolgt im Wesentlichen nach den gleichen Gesichtspunkten. Zu den unmittelbaren Einnahmen (ohne die Zahlungen von anderen Bereichen) gehören aber neben den Leistungsentgelten, denen die Erwerbseinkünfte, Gebühren und Beiträge zuzuordnen sind, auch die Steuern und steuerähnlichen Einnahmen, bei denen es sich um Zwangseinnahmen der öffentlichen Körperschaften handelt, denen keine speziellen Gegenleistungen von Seiten der öffentlichen Körperschaften gegenüberstehen.

Die bei der finanzwirtschaftlichen Gruppierung verwandten Begriffe sind grundsätzlich die gleichen wie bei der gesamtwirtschaftlichen Gruppierung. Völlig außer Betracht bleiben allerdings die „besonderen Finanzierungsvorgänge“, da die finanzwirtschaftliche Gruppierung primär eine Durchleuchtung der Ausgabe- und Einnahmengestaltung der einzelnen Aufgabengebiete zum Ziele hat, die „besonderen Finanzierungsvorgänge“ aber nur den Gesamthaushalt betreffen und nicht den einzelnen Aufgabengebieten zugerechnet werden können.

Die Gesamtausgaben und -einnahmen werden zur Ermittlung der Nettoausgaben und -einnahmen insofern bereinigt, als die Zahlungen von anderen Ebenen des öffentlichen Bereichs abgesetzt werden.

Die bei der finanzwirtschaftlichen Gruppierung nachgewiesenen Positionen umfassen vielfach etwas heterogene Ausgabe- bzw. Einnahmearten. Hier ist zu berücksichtigen, dass eine Reihe von Ausgaben und Einnahmen zentral zu veranschlagen sind, sodass es sich nicht lohnt, sie bei der statistischen Aufbereitung in dem Katalog der Ausgabe- und Einnahmearten einzeln aufzuführen, da sie auch bei der Zusammenfassung mit anderen Ausgabe- und Einnahmearten unter einem speziellen Aufgabengebiet und damit getrennt von den anderen Ausgabe- und Einnahmearten dargestellt werden. Dies gilt zum Beispiel für die Steuern und steuerähnlichen Einnahmen sowie den Schuldendienst (Zins- und Tilgungsausgaben), die zentral innerhalb des Aufgabenbereichs „Allgemeine Finanzwirtschaft“ veranschlagt werden.

5. Haushaltsmäßige Gruppierung

Die Darstellung der Ausgaben und Einnahmen in haushaltsmäßiger Gruppierung folgt dem für die staatlichen Haushalte maßgebenden *Gruppierungsplan* und hält sich auch bei der weiteren Untergliederung der Ergebnisse nach Aufgabengebieten an dem staatlichen Funktionenplan. Abweichend von der Haushaltssystematik werden jedoch auch in diesem Programmteil die Ausgaben den Einnahmen vorangestellt, da diese in der Finanzstatistik übliche Einteilung auch hier beibehalten werden soll. Während die Schemata für die gesamtwirtschaftliche und finanzwirtschaftliche Gruppierung der Ausgaben und Einnahmen bei der staatlichen und kommunalen Haushaltsrechnungs-

statistik in nahezu unveränderter Form angewandt werden, ist dies bei der haushaltsmäßigen Gruppierung nicht möglich. Eine vollständige Übereinstimmung der Haushaltssystematik für den staatlichen und kommunalen Bereich ließ sich auch bei der Reform des Haushaltsrechts nicht realisieren; dafür sind die Aufgaben des Staates und der Kommunen und die Zwecksetzung der staatlichen und kommunalen Haushalte zu unterschiedlich. Da sich die haushaltsmäßige Gruppierung an die Gruppierungspläne hält, ergeben sich hier zwangsläufig für den Staat und die Kommunen unterschiedliche Tabellenwerke.

Die Darstellung der Ausgaben und Einnahmen des Landes in haushaltsmäßiger Gruppierung, die in Unterabschnitt 3 veröffentlicht wird, umfasst eine *Gruppierungsübersicht*, eine *Funktionenübersicht* und einen *Haushaltsquerschnitt*. Es handelt sich dabei um Tabellenschemata, die zur Veröffentlichung der Haushaltsansätze in zusammengefasster und überschaubarer Form entwickelt wurden und dem Haushaltsplan als Anlagen beizufügen sind (§ 14 Abs. 1 Nr. 1 LHO). Dabei werden in der Gruppierungsübersicht und in der

Funktionenübersicht die gesamten Istaussgaben und Isteinnahmen des Landes in der vollständigen Gliederung nach Ausgabe- und Einnahmearten bzw. nach Funktionen nachgewiesen, während in dem Haushaltsquerschnitt eine kombinierte Gliederung der Ausgaben und Einnahmen nach Arten und Funktionen erfolgt, die natürlich der Übersichtlichkeit halber eine stärkere Zusammenfassung der Einzelpositionen für diese Merkmale notwendig macht.

6. Aufbereitungs- und Auswertungsprogramm

Die jüngsten Ergebnisse werden jeweils so stark untergliedert, wie es das Aufbereitungsprogramm und der verfügbare Platz erlauben. Vorangestellt sind für die wichtigsten Eckzahlen Vergleichsergebnisse für die vorangegangenen Jahre.

Mit Beginn des Jahres 2002 sind alle DM-Werte mit dem Faktor 1,95583 in Euro umgerechnet worden. Auch Zeitreihen werden durchgängig in Euro dargestellt. Durch die Umrechnung sind in allen Tabellen Abweichungen in der Addition der Einzelwerte zu den Summen möglich.

Pro-Kopf-Angaben

Der Berechnung der *Pro-Kopf-Angaben* liegen die Einwohnerzahlen am 30.06. des jeweiligen Jahres zugrunde.

Auf- und Abrundungen

Im Allgemeinen werden die Einzelangaben, Zwischen- und Endsummen unabhängig voneinander auf die kleinste in der jeweiligen Tabelle zur Darstellung kommende Einheit auf- bzw. abgerundet. Dadurch kann die Summe der Einzelpositionen geringfügig von dem nachgewiesenen Gesamtergebnis abweichen.

Auf- und Ausgliederungen

Die vollständige Aufgliederung einer Gesamtgröße wird durch den Hinweis „*davon*“, die teilweise Ausgliederung einzelner Positionen durch den Hinweis „*darunter*“ kenntlich gemacht. Auf die besonderen Hinweise „*davon*“ und „*darunter*“ wird im Allgemeinen dann verzichtet, wenn aus dem Aufbau der Tabelle und den Bezeichnungen im Tabellenkopf und in der Tabellenvorspalte eindeutig hervorgeht, dass es sich im vorliegenden Fall um Auf- bzw. Ausgliederungen handelt.

Gesamtwirtschaftliche Gruppierung der Ausgaben und Einnahmen

Ausgaben	Einnahmen
<p>Personalausgaben Löhne und Gehälter Versorgungsbezüge und dergleichen Beihilfen, Unterstützungen und dergleichen sonstige personalbezogene Ausgaben</p> <p>Laufender Sachaufwand sächliche Verwaltungsausgaben Unterhaltung des unbeweglichen Vermögens Bewirtschaftung der Grundstücke Mieten und Pachten sonstige sachliche Verwaltungsausgaben Erstattungen an sonstige Bereiche sonstige Zuschüsse für laufende Zwecke</p> <p>Zinsausgaben an öffentlichen Bereich an andere Bereiche</p> <p>Laufende Zuweisungen und Zuschüsse an öffentlichen Bereich an andere Bereiche</p> <p>Schuldendiensthilfen an öffentlichen Bereich an andere Bereiche</p>	<p>Steuern Steuerähnliche Abgaben</p> <p>Einnahmen aus wirtschaftlicher Tätigkeit Mieten und Pachten Gewinne aus Unternehmen und Beteiligungen Konzessionsabgaben sonstige Einnahmen aus wirtschaftlicher Tätigkeit</p> <p>Zinseinnahmen vom öffentlichen Bereich von anderen Bereichen</p> <p>Laufende Zuweisungen und Zuschüsse vom öffentlichen Bereich von anderen Bereichen</p> <p>Schuldendiensthilfen und Erstattungen von Verwaltungsausgaben vom öffentlichen Bereich von anderen Bereichen</p> <p>Sonstige laufende Einnahmen Gebühren, sonstige Entgelte sonstige Verwaltungseinnahmen</p>
<p>Ausgaben der laufenden Rechnung</p> <p>Sachinvestitionen Baumaßnahmen Erwerb von unbeweglichen Sachen Erwerb von beweglichen Sachen</p> <p>Vermögensübertragungen an öffentlichen Bereich an andere Bereiche</p> <p>Darlehen an öffentlichen Bereich an andere Bereiche</p> <p>Erwerb von Beteiligungen</p> <p>Tilgungsausgaben an öffentlichen Bereich</p>	<p>Einnahmen der laufenden Rechnung</p> <p>Veräußerung von Sachvermögen</p> <p>Vermögensübertragungen vom öffentlichen Bereich von anderen Bereichen</p> <p>Darlehensrückflüsse vom öffentlichen Bereich von anderen Bereichen</p> <p>Veräußerung von Beteiligungen</p> <p>Schuldenaufnahme vom öffentlichen Bereich</p>
<p>Ausgaben der Kapitalrechnung</p> <p>Brutto-/Gesamtausgaben (ohne besondere Finanzierungsvorgänge)</p> <p>Saldo</p>	<p>Einnahmen der Kapitalrechnung</p> <p>Brutto-/Gesamteinnahmen (ohne besondere Finanzierungsvorgänge)</p> <p>Saldo</p>

noch: Gesamtwirtschaftliche Gruppierung der Ausgaben und Einnahmen

Ausgaben	Einnahmen
Besondere Finanzierungsvorgänge	
Schuldentilgung an Sozialversicherungsträger der sonstigen Kreditmarktmittel der inneren Darlehen Zuführungen an Rücklagen Deckung von Vorjahresfehlbeträgen	Schuldenaufnahme bei Sozialversicherungsträgern an sonstigen Kreditmarktmitteln von inneren Darlehen Entnahmen aus Rücklagen Überschüsse aus Vorjahren
Ausgaben für besondere Finanzierungsvorgänge	Einnahmen aus besonderen Finanzierungsvorgängen
Saldo	Saldo

Finanzwirtschaftliche Gruppierung der Ausgaben und Einnahmen

Ausgaben	Einnahmen
Laufende Rechnung	
Personalausgaben Beamtenbezüge Angestelltenvergütungen Arbeiterlöhne sonstige Personalausgaben, Versorgungsbezüge Laufender Sachaufwand Unterhaltung des unbeweglichen Vermögens Bewirtschaftung der Grundstücke, Gebäude und Räume Mieten und Pachten übriger laufender Sachaufwand Sachinvestitionen Baumaßnahmen Erwerb von unbeweglichen Sachen Erwerb von beweglichen Sachen Erwerb von Beteiligungen	Einnahmen aus wirtschaftlicher Tätigkeit Gebühren, sonstige Entgelte Steuern und steuerähnliche Abgaben, übrige laufende Einnahmen, Zinseinnahmen von anderen Bereichen Veräußerung von Sachvermögen Veräußerung von Beteiligungen
Unmittelbare Ausgaben (ohne Zahlungen an andere Bereiche) Zahlungen an andere Bereiche Zinsausgaben an Kreditmarkt Renten, Unterstützungen u. Ä. laufende Zuschüsse an soziale oder ähnliche Einrichtungen übrige laufende Zuschüsse Vermögensübertragungen Darlehen	Unmittelbare Einnahmen (ohne Zahlungen an andere Bereiche) Zahlungen von anderen Bereichen laufende Zuschüsse und Schuldendiensthilfen Vermögensübertragungen und Darlehensrückflüsse
Unmittelbare Ausgaben insgesamt Zahlungen an öffentlichen Bereich Zinsausgaben laufende Zuweisungen, Erstattungen und Schuldendiensthilfen Vermögensübertragungen Darlehen und Tilgungsausgaben	Unmittelbare Einnahmen insgesamt Zahlungen vom öffentlichen Bereich laufende Zuweisungen, Zinseinnahmen und Schuldendiensthilfen Vermögensübertragungen Darlehensrückflüsse und Schuldenaufnahme
Gesamtausgaben (ohne besondere Finanzierungsvorgänge) abzüglich Zahlungen von anderen Ebenen des öffentlichen Bereichs	Gesamteinnahmen (ohne besondere Finanzierungsvorgänge) abzüglich Zahlungen von anderen Ebene des öffentlichen Bereichs
Nettoausgaben (ohne besondere Finanzierungsvorgänge)	Nettoeinnahmen (ohne besondere Finanzierungsvorgänge) ¹⁾

1) Da zur Ermittlung der Nettoeinnahmen die Zahlungen von den Gesamteinnahmen abgesetzt werden, sind die Nettoeinnahmen mit den unmittelbaren Einnahmen insgesamt identisch.

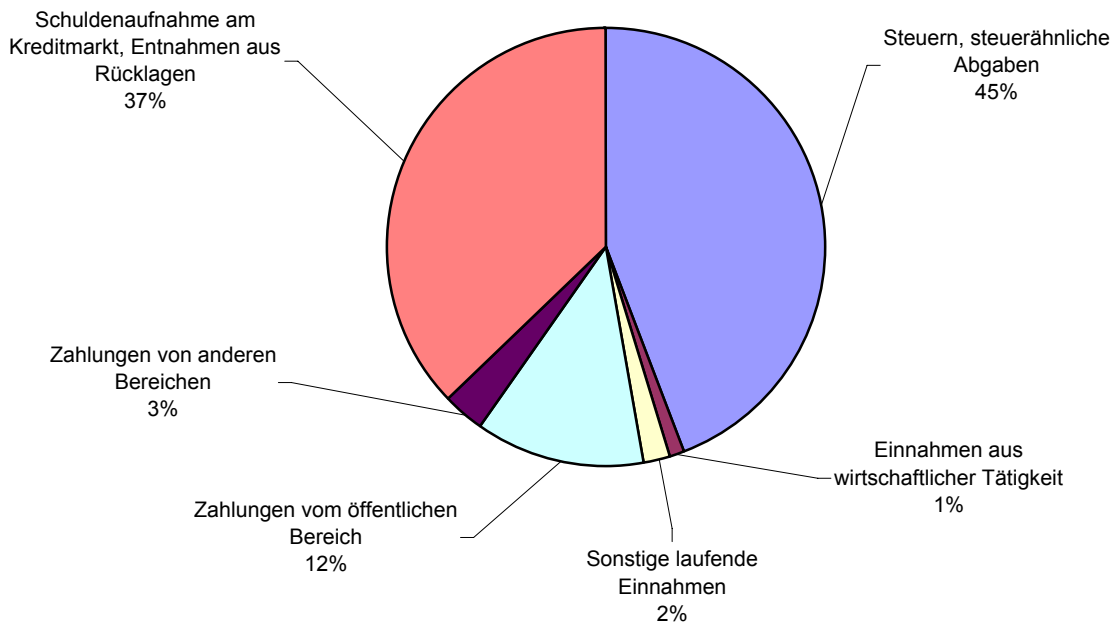
Haushaltmäßige Gruppierung der Ausgaben und Einnahmen

Gr.-Nr.	Ausgaben	Gr.-Nr.	Einnahmen
4	Personalausgaben	0	Einnahmen aus Steuern und steuerähnlichen Abgaben sowie EU-Eigenmittel
41	Aufwendungen für Abgeordnete und ehrenamtlich Tätige	01	Gemeinschaftsteuern und Gewerbesteuerumlage
42	Bezüge und Nebenleistungen	05/06	Landessteuern
43	Versorgungsbezüge und dergleichen	09	steuerähnliche Abgaben
44	Beihilfen, Unterstützungen und dergleichen		
45	sonstige personalbezogene Ausgaben		
5	Sächliche Verwaltungsausgaben und Ausgaben für den Schuldendienst	1	Verwaltungseinnahmen, Einnahmen aus Schuldendienst und dgl.
51/54	sächliche Verwaltungsausgaben	11	Verwaltungseinnahmen
56	Zinsausgaben an Gebietskörperschaften, Sondervermögen und gebietskörperschaftliche Zusammenschlüsse	12	Einnahmen aus wirtschaftlicher Tätigkeit und aus Vermögen (ohne Zinsen)
57	Zinsausgaben an Kreditmarkt	13	Erlöse aus der Veräußerung von Gegenständen, Kapitalrückzahlungen
58	Tilgungsausgaben an Gebietskörperschaften, Sondervermögen und gebietskörperschaftliche Zusammenschlüsse	14	Einnahmen aus der Inanspruchnahme von Gewährleistungen
59	Tilgungsausgaben an Kreditmarkt	15	Zinseinnahmen aus dem öffentlichen Bereich
		16	Zinseinnahmen aus sonstigen Bereichen
		17	Darlehensrückflüsse aus dem öffentlichen Bereich
		18	Darlehensrückflüsse aus sonstigen Bereichen
6	Ausgaben für Zuweisungen und Zuschüsse mit Ausnahme für Investitionen		
61	allgemeine (nicht zweckgebunden) Zuweisungen an öffentlichen Bereich	2	Einnahmen aus Zuweisungen und Zuschüssen mit Ausnahme für Investitionen
62	Schuldendiensthilfen an öffentlichen Bereich	21	allgemeine Finanzausweisungen aus dem öffentlichen Bereich
63	sonstige Zuweisungen an öffentlichen Bereich	22	Schuldendiensthilfen aus dem öffentlichen Bereich
66	Schuldendiensthilfen an sonstige Bereiche	23	sonstige Zuweisungen aus dem öffentlichen Bereich
67	Erstattungen an sonstige Bereiche	26	Schuldendiensthilfen und Erstattungen von Verwaltungsausgaben aus sonstigen Bereichen
68	sonstige Zuschüsse für laufende Zwecke an sonstige Bereiche	27	Zuschüsse von der EU
69	Vermögensübertragungen, soweit nicht für Investitionen	28	sonstige Zuschüsse aus sonstigen Bereichen
		29	Vermögensübertragungen, soweit nicht für Investitionen
7	Baumaßnahmen		
8	Sonstige Ausgaben für Investitionen und Investitionsfördermaßnahmen		
81	Erwerb von beweglichen Sachen	3	Einnahmen aus Schuldenaufnahmen, aus Zuweisungen und Zuschüssen für Investitionen, besondere Finanzierungseinnahmen
82	Erwerb von unbeweglichen Sachen		
83	Erwerb von Beteiligungen und dgl.		
85	Darlehen an öffentlichen Bereich	31	Schuldenaufnahmen bei Gebietskörperschaften, Sondervermögen und gebietskörperschaftlichen Zusammenschlüssen
86	Darlehen an sonstige Bereiche		
87	Inanspruchnahme aus Gewährleistungen		
88	Zuweisungen für Investitionen an öffentlichen Bereich		

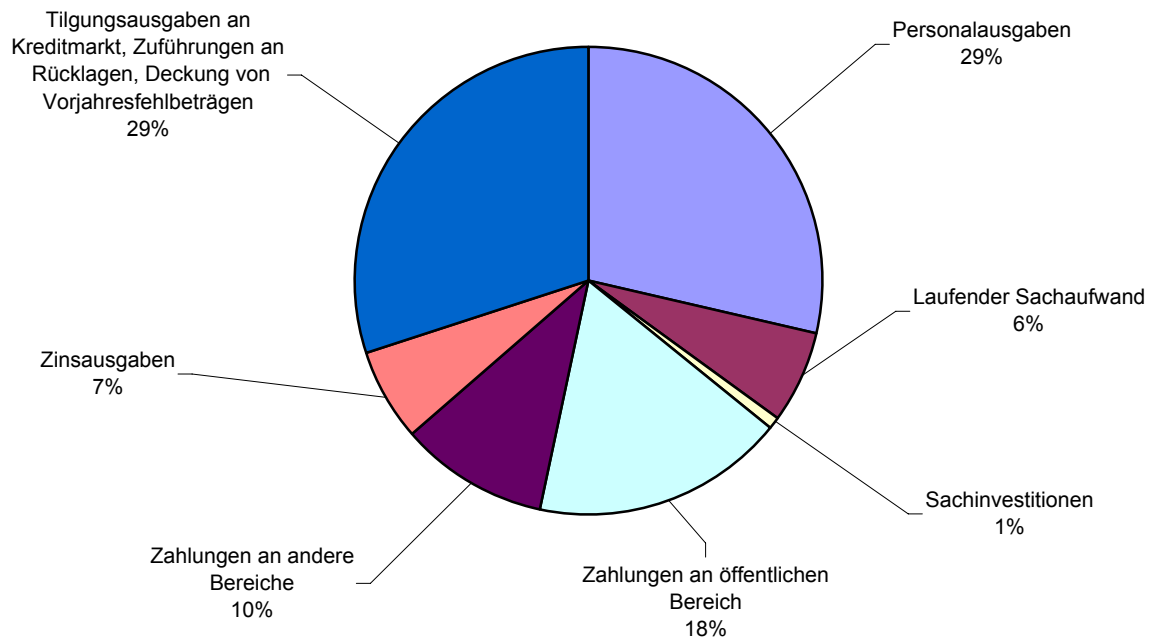
noch: Haushaltmäßige Gruppierung der Ausgaben und Einnahmen

Gr.-Nr.	Ausgaben	Gr.-Nr.	Einnahmen
89	Zuschüsse für Investitionen an sonstige Bereiche	32	Schuldenaufnahmen am Kreditmarkt
9	Besondere Finanzierungsausgaben	33	Zuweisungen für Investitionen aus dem öffentlichen Bereich
91	Zuführungen an Rücklagen, Fonds und Stöcke	34	Beiträge und sonstige Zuschüsse für Investitionen
96	Ausgaben zur Deckung von Fehlbeträgen aus Vorjahren	35	Entnahmen aus Rücklagen, Fonds und Stöcken
98	haushaltstechnische Verrechnungen	36	Einnahmen aus Überschüssen der Vorjahre
		38	haushaltstechnische Verrechnungen
4 - 9	Gesamtausgaben	0 - 3	Gesamteinnahmen

Einnahmen des Landes 2004



Ausgaben des Landes 2004



Ausgaben und Einnahmen des Landes 1999 bis 2004¹⁾ nach Arten
(ohne haushaltstechnische Verrechnungen)

1. Ausgaben

Ausgabeart	1999	2000	2001	2002	2003	2004
	1 000 EUR					

Laufende Rechnung

Personalausgaben	4 631 852	4 713 251	4 774 735
Löhne und Gehälter	3 408 484	3 465 014	3 490 608
Aufwendungen für Abgeordnete usw.	14 900	15 098	12 902
Bezüge und Nebenleistungen	3 393 584	3 449 916	3 477 706
Versorgungsbezüge und dergleichen	905 641	927 700	945 892
Beihilfen, Unterstützungen und dergleichen	300 392	304 274	320 582
Sonstige personalbezogene Ausgaben	17 335	16 263	17 654
Laufender Sachaufwand	1 100 620	1 059 412	1 057 318
Sächliche Verwaltungsausgaben	759 158	699 683	716 077
Unterhaltung des unbeweglichen Vermögens	26 007	21 483	25 838
Bewirtschaftung der Grundstücke	78 167	82 410	80 663
Mieten und Pachten	250 608	219 179	221 833
sonstige sächliche Verwaltungsausgaben	404 376	376 611	387 742
Erstattungen an sonstige Bereiche	318 647	336 384	316 966
Sonstige Zuschüsse für laufende Zwecke	22 815	23 346	24 276
Zinsausgaben	1 064 137	1 089 188	1 081 759
an öffentlichen Bereich	6 403	6 373	6 536
an Bund	6 403	6 373	6 536
an Länder	-	-	-
an Gemeinden/GV	-	-	-
an Sondervermögen	-	-	-
an Zweckverbände	-	-	-
an andere Bereiche	1 057 734	1 082 815	1 075 224
an Sozialversicherungsträger	173	173	173
für sonstige Kreditmarktmittel	1 057 561	1 082 642	1 075 051
Laufende Zuweisungen und Zuschüsse	3 433 102	3 551 743	3 356 884
an öffentlichen Bereich	2 207 859	2 295 758	2 074 667
an Bund	19 290	13 942	13 244
an Länder	8 420	8 896	8 490
allgemeine Zuweisungen an Gemeinden/GV	1 047 906	1 090 377	818 178
übrige an Gemeinden/GV	791 875	852 059	899 190
an Sondervermögen	1 393	1 381	1 092
an Sozialversicherungsträger	15 768	15 368	15 837
an Zweckverbände	323 207	313 735	318 635
an andere Bereiche	1 225 243	1 255 985	1 282 217
an Unternehmen	372 571	371 342	400 918
Renten, Unterstützungen u. Ä.	272 250	295 704	307 382
an soziale oder ähnliche Einrichtungen	342 550	362 279	347 995
an öffentliche Einrichtungen	87 567	84 943	86 506
an Ausland / EU	150 305	141 716	139 417
Schuldendiensthilfen	61 057	78 470	85 282
an öffentlichen Bereich	3 055	46 388	47 171
an Bund	-	-	-
an Länder	-	-	-
an Gemeinden/GV	3 055	46 388	47 171
an Sondervermögen	-	-	-
an Sozialversicherungsträger	-	-	-
an Zweckverbände	-	-	-
an andere Bereiche	58 002	32 082	38 111
an Unternehmen	28 134	17 805	22 621
an öffentliche Einrichtungen	-	2 098	4 224
an Sonstige	29 868	12 179	11 267
Ausgaben der laufenden Rechnung	10 290 768	10 492 063	10 355 979

1) Aufgrund der ab dem Jahr 2002 gültigen Haushaltssystematik des Bundes und der Länder ist ein Vergleich mit den Vorjahresergebnissen nur eingeschränkt möglich; auf die Darstellung der bereits veröffentlichten Ergebnisse bis 2001 wurde daher verzichtet.

noch: Ausgaben und Einnahmen des Landes 1999 bis 2004¹⁾ nach Arten
(ohne haushaltstechnische Verrechnungen)

10

1. Ausgaben

Ausgabeart	1999	2000	2001	2002	2003	2004
	1 000 EUR					

Kapitalrechnung

Sachinvestitionen		158 193	163 477	139 447
Baumaßnahmen		72 508	77 467	76 990
Sonstige Sachinvestitionen		85 685	86 010	62 457
Erwerb von unbeweglichen Sachen		2 429	2 509	1 439
Erwerb von beweglichen Sachen		83 256	83 501	61 018
Vermögensübertragungen		788 829	862 939	792 306
Zuweisungen für Investitionen				
an öffentlichen Bereich		485 104	577 004	491 888
an Bund		900	7 504	3 412
an Länder		-	-	133
an Gemeinden/GV		484 204	439 499	488 343
an Sondervermögen		-	130 000	-
an Sozialversicherungsträger		-	-	-
an Zweckverbände		-	-	-
Sonstige Vermögensübertragungen				
an öffentlichen Bereich		-	-	-
Zuschüsse für Investitionen				
an andere Bereiche		303 674	285 884	300 367
an Unternehmen		187 797	172 087	170 699
an öffentliche Einrichtungen		18 140	15 892	22 411
an Sonstige		97 737	97 905	107 258
Sonstige Vermögensübertragungen				
an andere Bereiche		51	51	51
Darlehen		159 903	157 701	341 492
an öffentlichen Bereich		78 222	53 183	271 503
an Bund		-	-	-
an Länder		-	-	-
an Gemeinden/GV		78 222	53 183	271 503
an Sondervermögen		-	-	-
an Sozialversicherungsträger		-	-	-
an Zweckverbände		-	-	-
an andere Bereiche		81 681	104 518	69 988
an Unternehmen		17 339	17 384	6 748
an Sonstige		64 342	87 133	63 240
Erwerb von Beteiligungen		3 500	3 665	3 137
Tilgungsausgaben an öffentlichen Bereich		24 885	38 536	32 883
an Bund		24 885	38 536	32 883
an Länder		-	-	-
an Gemeinden/GV		-	-	-
an Sondervermögen		-	-	-
an Zweckverbände		-	-	-
Ausgaben der Kapitalrechnung		1 135 310	1 226 318	1 309 264
Gesamtausgaben (ohne besondere Finanzierungsvorgänge)		11 426 078	11 718 381	11 665 244
Saldo		-	-	-
Besondere Finanzierungsvorgänge				
Schuldentilgung		2 022 803	3 126 786	4 834 349
an Sozialversicherungsträger		-	-	-
der sonstigen Kreditmarktmittel		2 022 803	3 126 786	4 834 349
Zuführungen an Rücklagen		81 088	111 189	132 378
Deckung von Vorjahresfehlbeträgen		-	-	-
Ausgaben für besondere Finanzierungs- vorgänge		2 103 891	3 237 975	4 966 727
Saldo		1 532 338	1 205 032	1 143 665

1) Aufgrund der ab dem Jahr 2002 gültigen Haushaltssystematik des Bundes und der Länder ist ein Vergleich mit den Vorjahresergebnissen nur eingeschränkt möglich; auf die Darstellung der bereits veröffentlichten Ergebnisse bis 2001 wurde daher verzichtet.

noch: Ausgaben und Einnahmen des Landes 1999 bis 2004¹⁾ nach Arten
(ohne haushaltstechnische Verrechnungen)

2. Einnahmen

Einnahmeart	1999	2000	2001	2002	2003	2004
	1 000 EUR					

Laufende Rechnung

Steuern	6 718 466	6 920 963				7 181 540
Gemeinschaftsteuern und Gewerbesteuerumlage	5 832 706	6 001 883				5 997 671
Einkommen- und Körperschaftsteuer	2 897 086	3 031 450				2 995 455
Steuern vom Umsatz	2 624 002	2 637 902				2 692 158
Gewerbesteuerumlage	181 805	210 138				179 152
Zinsabschlag	129 813	122 393				130 907
Landessteuern	885 760	919 081				1 183 869
Vermögensteuer	13 283	13 446				2 807
Erbchaftsteuer	103 758	122 021				354 376
Grunderwerbsteuer ²⁾	159 301	183 919				192 667
Kraftfahrzeugsteuer	412 171	392 935				414 443
Renn- und Sportwett-, Lotteriesteuer	143 331	152 364				163 719
Biersteuer	39 675	39 410				39 018
sonstige Landessteuern	14 241	14 985				16 840
Steuerähnliche Abgaben	75 458	77 463				64 327
Einnahmen aus wirtschaftlicher Tätigkeit	158 792	154 163				155 889
Mieten und Pachten	8 562	8 512				7 634
Gewinne aus Unternehmen und Beteiligungen	13 060	10 502				3 064
Konzessionsabgaben	116 930	116 704				125 463
Sonstige Einnahmen aus wirtschaftlicher Tätigkeit	20 240	18 445				19 729
Zinseinnahmen	88 187	57 300				60 052
vom öffentlichen Bereich	13	13				12
vom Bund	-	-				-
von Ländern	-	-				-
von Gemeinden/GV	13	13				12
von Sondervermögen	-	-				-
von Sozialversicherungsträgern	-	-				-
von Zweckverbänden	-	-				-
von anderen Bereichen	88 174	57 287				60 040
Laufende Zuweisungen und Zuschüsse	2 085 587	2 266 686				2 038 035
vom öffentlichen Bereich	1 890 487	2 049 626				1 818 986
vom Bund	1 253 548	1 331 549				1 209 912
allgemeine Zuweisungen von Ländern	239 145	298 787				205 851
übrige von Ländern	9 391	10 506				9 722
allgemeine Zuweisungen von Gemeinden/GV	62 577	60 048				56 400
übrige von Gemeinden/GV	322 988	346 114				333 825
von Sondervermögen	-	-				-
von Sozialversicherungsträgern	2 494	2 299				2 167
von Zweckverbänden	344	322				1 108
von anderen Bereichen	195 100	217 060				219 048
Schuldendiensthilfen und Erstattungen von Verwaltungsaufgaben	24 225	25 105				25 976
vom öffentlichen Bereich	-	-				-
vom Bund	-	-				-
von Ländern	-	-				-
von Gemeinden/GV	-	-				-
von Sondervermögen	-	-				-
von Sozialversicherungsträgern	-	-				-
von Zweckverbänden	-	-				-
von anderen Bereichen	24 225	25 105				25 976
Sonstige laufende Einnahmen	299 938	330 852				317 414
Gebühren, sonstige Entgelte	244 435	263 077				260 133
Sonstige Verwaltungseinnahmen	55 503	67 776				57 280
Einnahmen der laufenden Rechnung	9 450 653	9 832 532				9 843 233

1) Aufgrund der ab dem Jahr 2002 gültigen Haushaltssystematik des Bundes und der Länder ist ein Vergleich mit den Vorjahresergebnissen nur eingeschränkt möglich; auf die Darstellung der bereits veröffentlichten Ergebnisse bis 2001 wurde daher verzichtet.

2) Bis 2001 nur der Landesanteil.

noch: Ausgaben und Einnahmen des Landes 1999 bis 2004¹⁾ nach Arten
(ohne haushaltstechnische Verrechnungen)

10

2. Einnahmen

Einnahmeart	1999	2000	2001	2002	2003	2004
	1 000 EUR					

Kapitalrechnung

Veräußerung von Sachvermögen				3 472	5 198	4 958
Vermögensübertragungen				236 505	238 947	268 795
Zuweisungen für Investitionen						
vom öffentlichen Bereich				205 585	196 606	211 920
vom Bund				202 253	193 529	209 298
von Ländern				1 181	1 403	1 628
von Gemeinden/GV				2 151	1 673	994
von Sondervermögen				-	-	-
von Sozialversicherungsträgern				-	-	-
von Zweckverbänden				-	-	-
Sonstige Vermögensübertragungen						
vom öffentlichen Bereich				-	-	-
vom Bund				-	-	-
von Ländern				-	-	-
von Gemeinden/GV				-	-	-
Zuschüsse für Investitionen						
von anderen Bereichen				30 920	42 342	56 875
Sonstige Vermögensübertragungen						
von anderen Bereichen				-	-	-
Darlehensrückflüsse				171 418	170 123	140 614
vom öffentlichen Bereich				6 445	688	1 178
vom Bund				-	-	-
von Ländern				-	-	-
von Gemeinden/GV				6 445	688	1 178
von Sondervermögen				-	-	-
von Sozialversicherungsträgern				-	-	-
von Zweckverbänden				-	-	-
von anderen Bereichen				164 973	169 435	139 436
von Unternehmen und Einrichtungen				2 258	5 743	9 650
von Sonstigen				162 715	163 692	129 786
Veräußerung von Beteiligungen				20 747	252 000	255 306
Schuldenaufnahme vom öffentlichen Bereich				8 215	4 604	6 036
vom Bund				8 215	4 604	6 036
von Ländern				-	-	-
von Gemeinden/GV				-	-	-
von Sondervermögen				-	-	-
von Zweckverbänden				-	-	-
Einnahmen der Kapitalrechnung				440 357	670 872	675 709
Gesamteinnahmen (ohne besondere Finanzierungsvorgänge)				9 891 010	10 503 405	10 518 941
Saldo				1 535 068	1 214 976	1 146 302
Besondere Finanzierungsvorgänge						
Schuldenaufnahme				3 539 411	4 439 229	6 109 965
bei Sozialversicherungsträgern				-	-	-
an sonstigen Kreditmarktmitteln				3 539 411	4 439 229	6 109 965
Entnahmen aus Rücklagen				96 818	3 778	427
Überschüsse aus Vorjahren				-	-	-
Einnahmen aus besonderen Finanzierungs- vorgängen				3 636 229	4 443 007	6 110 391
Saldo				-	-	-

1) Aufgrund der ab dem Jahr 2002 gültigen Haushaltssystematik des Bundes und der Länder ist ein Vergleich mit den Vorjahresergebnissen nur eingeschränkt möglich; auf die Darstellung der bereits veröffentlichten Ergebnisse bis 2001 wurde daher verzichtet.

Lfd. Nr.	Ausgabeart ----- Einnahmeart	Ins- gesamt	Politische Führung und zentrale Ver- waltung	Öffent- liche Sicherheit und Ordnung, Rechts- schutz	Finanz- ver- waltung	Allgemein bildende und berufliche Schulen	Hoch- schulen; Wissen- schaft, Forschung und Ent- wicklung außerhalb der Hoch- schulen	1 000 EUR
								Aus-
1	Ausgaben der laufenden Rechnung	10 355 979	464 999	1 247 720	355 590	2 346 653	799 979	
2	Personalausgaben	4 774 735	360 767	949 917	307 148	2 154 572	524 022	
3	Laufender Sachaufwand	1 057 318	57 603	279 077	47 718	12 272	131 459	
4	Unterhaltung des unbeweglichen Vermögens	25 838	379	2 033	284	213	2 840	
5	übriger laufender Sachaufwand	1 031 480	57 225	277 044	47 435	12 059	128 619	
6	Zinsausgaben	1 081 759	-	-	-	-	-	
7	an öffentlichen Bereich	6 536	-	-	-	-	-	
8	an andere Bereiche	1 075 224	-	-	-	-	-	
9	Laufende Zuweisungen, Erstattungen und Schuldendiensthilfen an öffentlichen Bereich	2 121 838	38 328	5 042	628	2 029	3 464	
10	Laufende Zuschüsse und Schuldendiensthilfen an andere Bereiche	1 320 328	8 301	13 684	96	177 780	141 034	
11	laufende Zuschüsse und Schuldendiensthilfen an Unternehmen und Einrichtungen	514 268	6 213	2 305	96	1 249	136 988	
12	Renten, Unterstützungen u. Ä.	307 382	55	5 376	-	7	599	
13	laufende Zuschüsse und Schuldendiensthilfen an Sonstige	498 678	2 034	6 003	-	176 524	3 448	
14	Ausgaben der Kapitalrechnung	1 309 264	4 237	22 627	6 963	78 616	66 965	
15	Sachinvestitionen	139 447	4 237	13 936	6 963	1 764	41 240	
16	Baumaßnahmen	76 990	-	-	15	-	17 488	
17	Erwerb von Grund- und Sachvermögen	62 457	4 237	13 936	6 948	1 764	23 751	
18	Vermögensübertragungen	792 306	-	8 691	-	76 852	25 726	
19	an öffentlichen Bereich	491 888	-	7 779	-	72 063	215	
20	an andere Bereiche	300 418	-	912	-	4 789	25 510	
21	an Unternehmen und Einrichtungen	193 109	-	-	-	-	22 001	
22	an Sonstige	107 309	-	912	-	4 789	3 510	
23	Darlehen und Tilgungsausgaben an öffentlichen Bereich	304 386	-	-	-	-	-	
24	Darlehen an andere Bereiche	69 988	-	-	-	-	-	
25	an Unternehmen	6 748	-	-	-	-	-	
26	an Sonstige	63 240	-	-	-	-	-	
27	Erwerb von Beteiligungen	3 137	-	-	-	-	-	
28	Gesamtausgaben	11 665 244	469 236	1 270 347	362 553	2 425 269	866 945	
								Ein-
29	Einnahmen der laufenden Rechnung	9 843 233	33 936	229 943	62 563	8 927	143 804	
30	Steuern und steuerähnliche Abgaben	7 245 867	-	-	-	-	-	
31	Einnahmen aus wirtschaftlicher Tätigkeit	155 889	143	10 534	369	120	5 992	
32	Mieten und Pachten	7 634	143	1 310	369	43	4 720	
33	sonstige Einnahmen aus wirtschaftlicher Tätigkeit	148 255	-	9 224	-	77	1 272	
34	Zinseinnahmen	60 052	-	-	281	-	-	
35	vom öffentlichen Bereich	12	-	-	-	-	-	
36	von anderen Bereichen	60 040	-	-	281	-	-	
37	Laufende Zuweisungen und Schuldendiensthilfen vom öffentlichen Bereich	1 818 986	8 780	5 075	1 454	5 212	26 466	
38	Laufende Zuschüsse und Schuldendiensthilfen von anderen Bereichen	245 024	7 750	39 970	28 643	1 574	100 383	
39	Sonstige laufende Einnahmen	317 414	17 262	174 364	31 815	2 022	10 963	
40	Gebühren, sonstige Entgelte	260 133	14 569	170 170	2 982	1 294	9 446	
41	übrige laufende Einnahmen	57 280	2 693	4 194	28 833	728	1 517	
42	Einnahmen der Kapitalrechnung	675 709	104	1 140	44	28 352	44 489	
43	Veräußerung von Sachvermögen	4 958	104	1 140	44	2	3 517	
44	Vermögensübertragungen	268 795	-	-	-	28 350	40 762	
45	vom öffentlichen Bereich	211 920	-	-	-	28 350	36 492	
46	von anderen Bereichen	56 875	-	-	-	-	4 270	
47	Darlehensrückflüsse	140 614	-	-	-	-	211	
48	vom öffentlichen Bereich	1 178	-	-	-	-	-	
49	von anderen Bereichen	139 436	-	-	-	-	211	
50	Veräußerung von Beteiligungen	255 306	-	-	-	-	-	
51	Schuldenaufnahme vom öffentlichen Bereich	6 036	-	-	-	-	-	
52	Gesamteinnahmen	10 518 941	34 040	231 083	62 606	37 279	188 293	

2004 nach Aufgabengebieten und Arten
Finanzierungsvorgänge)

11

Förderung von Schülern, Studenten und dgl.; sonstiges Bildungswesen	Kulturelle Angelegenheiten	Soziale Sicherung	Gesundheit, Umwelt, Sport und Erholung	Wohnungswesen, Städtebau, Raumordnung und kommunale Gemeinschaftsdienste	Ernährung, Landwirtschaft und Forsten	Energie- und Wasserwirtschaft, Gewerbe, Dienstleistungen	Verkehrs- und Nachrichtenwesen	Wirtschaftsunternehmen	Allgemeines Grund- und Kapitalvermögen, Sondervermögen	Allgemeine Finanzwirtschaft	Lfd. Nr.
---	----------------------------	-------------------	--	--	---------------------------------------	--	--------------------------------	------------------------	--	-----------------------------	----------

1 000 EUR

gaben

158 081	123 335	1 620 134	161 862	126 481	155 763	35 468	486 382	89 508	118 085	2 065 939	1
60 021	13 516	47 073	58 070	65 671	67 382	10 413	162	-	-	156 000	2
11 254	16 371	293 837	22 300	16 503	28 724	18 223	94 354	6 882	20 106	635	3
260	1 621	271	176	162	331	1 009	-	-	16 261	-	4
10 994	14 750	293 567	22 124	16 341	28 393	17 214	94 354	6 882	3 845	635	5
-	-	-	-	-	-	-	-	-	-	1 081 759	6
-	-	-	-	-	-	-	-	-	-	6 536	7
-	-	-	-	-	-	-	-	-	-	1 075 224	8
9 726	22 277	810 843	42 563	39 181	1 303	35	316 708	2 164	-	827 544	9
77 079	71 171	468 380	38 928	5 126	58 354	6 797	75 157	80 462	97 979	-	10
4 083	26 079	8 971	11 076	5	58 303	5 303	75 157	80 462	97 979	-	11
58 103	252	242 929	-	-	43	19	-	-	-	-	12
14 893	44 840	216 481	27 852	5 121	8	1 475	-	-	-	-	13
3 476	7 322	18 256	125 586	210 984	50 363	111 655	197 537	7 439	43 233	354 005	14
386	1 483	719	3 618	1 439	1 820	20 457	32	-	41 353	-	15
27	529	-	-	-	-	17 605	-	-	41 327	-	16
359	954	719	3 618	1 439	1 820	2 852	32	-	26	-	17
3 090	5 839	17 078	121 968	101 491	48 542	82 474	197 505	6 279	1 880	94 892	18
-	1 402	2 299	24 624	98 017	10 223	41 935	138 438	-	-	94 892	19
3 090	4 437	14 779	97 344	3 474	38 319	40 538	59 067	6 279	1 880	-	20
1 389	-	-	24 199	-	38 116	40 179	59 067	6 279	1 880	-	21
1 701	4 437	14 779	73 145	3 474	203	360	-	-	-	-	22
-	-	-	-	45 273	-	-	-	-	-	259 113	23
-	-	459	-	62 782	-	6 748	-	-	-	-	24
-	-	-	-	-	-	6 748	-	-	-	-	25
-	-	459	-	62 782	-	-	-	-	-	-	26
-	-	-	-	-	-	1 977	-	1 160	-	-	27
161 557	130 656	1 638 390	287 448	337 465	206 126	147 123	683 919	96 947	161 318	2 419 944	28

nahmen

41 351	3 418	657 319	12 567	76 611	53 550	38 146	370 210	130 656	106 249	7 873 983	29
-	-	-	-	-	2 040	29 664	-	-	-	7 214 163	30
181	332	107	11	67	4 226	411	3 023	130 375	-	-	31
91	213	107	11	67	450	111	-	-	-	-	32
90	118	-	-	-	3 776	299	3 023	130 375	-	-	33
58	-	415	-	51 019	13	-	93	275	7 899	-	34
-	-	-	-	12	-	-	-	-	-	-	35
58	-	415	-	51 007	13	-	93	275	7 899	-	36
40 529	39	591 280	533	6	15 333	990	366 102	-	97 979	659 208	37
115	1 251	29 000	2 055	2 646	28 739	1 967	930	-	-	-	38
469	1 796	36 518	9 968	22 872	3 200	5 114	63	6	371	613	39
418	1 695	31 514	9 162	14 155	688	4 040	-	-	-	-	40
51	101	5 004	805	8 717	2 513	1 073	63	6	371	613	41
7 118	1 437	160	481	115 483	48 198	81 226	90 165	29 668	220 569	7 073	42
1	1	6	1	80	31	10	-	-	21	-	43
-	1 436	-	480	21 775	36 390	47 814	89 925	1 863	-	-	44
-	1 436	-	126	21 775	14 416	19 399	89 925	-	-	-	45
-	-	-	353	-	21 975	28 415	-	1 863	-	-	46
7 117	-	154	-	93 628	1 276	33 402	241	-	3 549	1 037	47
-	-	-	-	140	-	-	-	-	1	1 037	48
7 117	-	154	-	93 487	1 276	33 402	241	-	3 548	-	49
-	-	-	-	-	10 501	-	-	27 805	217 000	-	50
-	-	-	-	-	-	-	-	-	-	6 036	51
48 469	4 855	657 480	13 048	192 094	101 749	119 373	460 376	160 324	326 819	7 881 056	52

Jahr	Ausgaben						
	unmittelbare Ausgaben						Zahlungen an öffentlichen Bereich
	unmittelbare Ausgaben (ohne Zahlungen an andere Bereiche)					Zahlungen an andere Bereiche	
	insgesamt	zusammen	Personal- ausgaben	laufender Sachaufwand	Sach- investitionen		
1 000 EUR							

Ins-

2000	8 873 026	6 797 240	4 559 829	1 870 742	366 668	2 075 786	2 363 325
2001	9 071 436	6 950 269	4 681 311	1 895 175	373 742	2 121 166	2 379 332
2002	8 620 553	5 894 168	4 631 853	1 100 621	158 193	2 726 385	2 805 528
2003	8 701 139	5 939 806	4 713 251	1 059 412	163 477	2 761 334	3 017 242
2004	8 740 596	5 974 638	4 774 735	1 057 318	139 447	2 765 958	2 924 647

Politische Führung und

2000	578 974	569 627	443 948	109 006	16 673	9 347	31 850
2001	567 696	558 457	428 768	112 584	17 105	9 240	36 836
2002	430 801	422 858	351 847	66 987	4 024	7 943	36 679
2003	433 907	418 942	353 847	61 533	3 561	14 965	39 101
2004	430 908	422 607	360 767	57 603	4 237	8 301	38 328

Öffentliche Sicherheit

2000	921 444	908 402	664 609	224 102	19 691	13 042	8 108
2001	954 866	940 964	678 853	239 484	22 627	13 903	9 571
2002	1 218 201	1 203 735	935 592	252 337	15 806	14 467	12 093
2003	1 233 425	1 219 221	946 752	261 209	11 260	14 204	11 719
2004	1 257 525	1 242 930	949 917	279 077	13 936	14 596	12 822

Finanz-

2000	-	-	-	-	-	-	-
2001	-	-	-	-	-	-	-
2002	382 461	382 447	317 981	52 335	12 130	14	542
2003	379 812	379 521	320 477	47 571	11 473	291	621
2004	361 925	361 829	307 148	47 718	6 963	96	628

Allgemein bildende und

2000	1 650 554	1 488 393	1 468 205	18 927	1 261	162 162	212 633
2001	1 713 372	1 541 120	1 518 055	21 718	1 347	172 253	211 089
2002	2 271 917	2 093 059	2 071 606	19 906	1 547	178 858	65 180
2003	2 328 911	2 144 092	2 124 794	18 300	998	184 819	58 453
2004	2 351 177	2 168 608	2 154 572	12 272	1 764	182 568	74 092

Hochschulen; Wissenschaft, Forschung

2000	855 945	754 710	428 077	200 957	125 676	101 235	3 647
2001	843 877	747 784	440 258	180 122	127 405	96 093	3 546
2002	880 073	722 530	519 875	126 048	76 607	157 543	3 420
2003	906 224	749 666	532 653	134 778	82 235	156 558	3 449
2004	863 265	696 721	524 022	131 459	41 240	166 544	3 679

Förderung von Schülern,

2000	91 225	25 732	11 058	12 649	2 025	65 494	10 246
2001	96 871	26 115	11 191	13 386	1 537	70 757	10 073
2002	147 577	71 410	59 621	11 324	465	76 167	9 516
2003	148 648	70 258	59 091	10 790	377	78 391	9 917
2004	151 831	71 662	60 021	11 254	386	80 170	9 726

Kulturelle

2000	111 581	48 851	12 614	33 223	3 014	62 730	22 302
2001	112 987	48 949	12 725	33 588	2 637	64 039	24 004
2002	100 058	29 710	12 982	15 641	1 087	70 349	22 834
2003	113 608	32 051	13 359	17 328	1 364	81 556	22 926
2004	106 977	31 369	13 516	16 371	1 483	75 608	23 679

Soziale

2000	845 860	114 473	65 365	46 880	2 228	731 388	551 342
2001	891 331	104 577	55 730	46 589	2 258	786 753	559 573
2002	846 998	376 185	48 005	327 344	835	470 813	714 682
2003	847 323	366 833	48 319	318 178	336	480 490	767 549
2004	825 248	341 629	47 073	293 837	719	483 618	813 142

noch: Ausgaben				Einnahmen				Jahr
Gesamtausgaben		Nettoausgaben ²⁾		unmittelbare Einnahmen	Zahlungen vom öffentlichen Bereich	Gesamteinnahmen		
1 000 EUR	Wachstumsrate in %	1 000 EUR	Wachstumsrate in %	1 000 EUR		Wachstumsrate in %		
gesamt								
11 236 350	1,3	8 791 907	-1,8	8 314 243	2 444 443	10 758 686	3,1	2000
11 450 768	1,9	9 013 764	2,5	8 008 487	2 437 004	10 445 491	-2,9	2001
11 426 080	-0,2	9 315 334	3,3	7 780 265	2 110 747	9 891 012	-5,3	2002
11 718 381	2,6	9 466 844	1,6	8 251 868	2 251 537	10 503 405	6,2	2003
11 665 244	-0,5	9 627 111	1,7	8 480 809	2 038 132	10 518 941	0,1	2004
zentrale Verwaltung								
610 825	3,5	541 424	4,9	67 669	69 400	137 070	-3,9	2000
604 532	-1,0	543 567	0,4	64 428	60 965	125 393	-8,5	2001
467 480	-22,7	457 283	-15,9	5 821	10 196	16 017	-87,2	2002
473 008	1,2	462 970	1,2	39 757	10 038	49 795	210,9	2003
469 236	-0,8	460 456	-0,5	25 260	8 780	34 040	-31,6	2004
und Ordnung, Rechtsschutz								
929 552	5,7	924 467	5,5	206 752	5 085	211 836	-0,8	2000
964 437	3,8	959 098	3,7	211 518	5 339	216 857	2,4	2001
1 230 295	27,6	1 225 387	27,8	216 571	4 908	221 479	2,1	2002
1 245 144	1,2	1 240 208	1,2	219 469	4 936	224 406	1,3	2003
1 270 347	2,0	1 265 272	2,0	226 008	5 075	231 083	3,0	2004
verwaltung								
-	-	-	-	-	-	-	-	2000
-	-	-	-	-	-	-	-	2001
383 004	x	380 218	x	59 094	2 785	61 879	x	2002
380 433	-0,7	378 306	-0,5	59 749	2 127	61 876	-0,0	2003
362 553	-4,7	361 099	-4,5	61 152	1 454	62 606	1,2	2004
berufliche Schulen								
1 863 187	0,2	1 856 785	0,3	7 631	6 402	14 033	-55,3	2000
1 924 462	3,3	1 918 335	3,3	9 722	6 126	15 849	12,9	2001
2 337 097	21,4	2 331 120	21,5	7 318	5 978	13 295	-16,1	2002
2 387 364	2,2	2 371 704	1,7	6 601	15 659	22 260	67,4	2003
2 425 269	1,6	2 391 707	0,8	3 717	33 562	37 279	67,5	2004
und Entwicklung außerhalb der Hochschulen								
859 591	5,2	789 284	8,6	109 417	70 307	179 724	-15,8	2000
847 423	-1,4	774 719	-1,8	123 270	72 705	195 975	9,0	2001
883 493	4,3	810 579	4,6	116 602	72 913	189 515	-3,3	2002
909 673	3,0	843 429	4,1	121 024	66 244	187 268	-1,2	2003
866 945	-4,7	803 987	-4,7	125 335	62 958	188 293	0,5	2004
Studenten und dgl., sonstiges Bildungswesen								
101 471	-9,0	78 489	0,5	10 286	22 982	33 268	-28,6	2000
106 945	5,4	78 885	0,5	9 113	28 060	37 173	11,7	2001
157 093	46,9	121 498	54,0	8 618	35 595	44 213	18,9	2002
158 566	0,9	119 795	-1,4	7 234	38 771	46 005	4,1	2003
161 557	1,9	121 029	1,0	7 941	40 529	48 469	5,4	2004
Angelegenheiten								
133 883	2,3	133 457	2,3	4 143	425	4 568	-27,5	2000
136 991	2,3	136 638	2,4	8 138	354	8 492	85,9	2001
122 892	-10,3	122 558	-10,3	3 293	334	3 628	-57,3	2002
136 533	11,1	135 507	10,6	4 425	1 026	5 451	50,3	2003
130 656	-4,3	129 181	-4,7	3 379	1 476	4 855	-10,9	2004
Sicherung								
1 397 203	-0,2	860 925	0,3	60 392	536 278	596 670	-3,6	2000
1 450 904	3,8	872 481	1,3	66 144	578 423	644 567	8,0	2001
1 561 680	7,6	996 881	14,3	58 379	564 799	623 177	-3,3	2002
1 614 873	3,4	1 011 677	1,5	71 117	603 195	674 312	8,2	2003
1 638 390	1,5	1 047 110	3,5	66 200	591 280	657 480	-2,5	2004

1) Aufgrund der ab dem Jahr 2002 gültigen Haushaltssystematik des Bundes und der Länder ist ein Vergleich mit den Vorjahresergebnissen nur eingeschränkt möglich.

2) Gesamtausgaben abzüglich Zahlungen vom öffentlichen Bereich.

Jahr	Ausgaben						
	unmittelbare Ausgaben						Zahlungen an öffentlichen Bereich
	unmittelbare Ausgaben (ohne Zahlungen an andere Bereiche)					Zahlungen an andere Bereiche	
	insgesamt	zusammen	Personal- ausgaben	laufender Sachaufwand	Sach- investitionen		
1 000 EUR							

Gesundheit, Umwelt,

2000	200 713	45 499	14 141	28 911	2 447	155 214	70 336
2001	212 452	55 161	19 752	32 453	2 956	157 291	87 107
2002	232 879	82 539	58 234	22 357	1 948	150 340	53 316
2003	216 117	82 593	58 966	21 579	2 048	133 525	64 968
2004	220 260	83 989	58 070	22 300	3 618	136 272	67 187

Wohnungswesen, Städtebau, Raumordnung

2000	223 028	83 291	65 571	13 654	4 066	139 736	42 322
2001	198 128	88 941	66 071	15 963	6 907	109 187	32 099
2002	165 526	87 289	66 785	16 446	4 058	78 237	153 564
2003	179 258	82 800	67 048	13 659	2 093	96 458	175 169
2004	154 994	83 613	65 671	16 503	1 439	71 382	182 471

Ernährung, Landwirt-

2000	179 888	66 744	38 723	25 630	2 391	113 144	26 720
2001	178 135	58 777	32 428	25 039	1 310	119 358	30 869
2002	162 338	57 730	38 245	18 646	839	104 608	16 258
2003	149 872	58 142	38 439	18 890	813	91 730	12 967
2004	194 599	97 927	67 382	28 724	1 820	96 673	11 526

Energie- und Wasserwirtschaft,

2000	148 628	54 985	21 811	20 288	12 887	93 643	137 657
2001	161 828	76 623	38 928	21 995	15 700	85 206	130 479
2002	107 291	36 891	10 855	15 216	9 521	70 400	57 460
2003	114 047	43 198	10 475	16 197	15 226	70 849	186 292
2004	105 153	51 070	10 413	18 223	20 457	54 083	41 970

Verkehrs- und

2000	622 850	278 602	102 450	45 649	130 504	344 248	168 087
2001	640 505	269 586	101 083	48 006	120 496	370 919	153 533
2002	247 064	121 775	-	121 755	-	125 289	449 314
2003	219 363	94 564	-	94 564	-	124 800	432 892
2004	228 772	94 548	162	94 354	32	134 224	455 146

Wirtschafts-

2000	118 917	104 189	71 018	27 448	5 721	14 728	480
2001	120 813	115 798	82 647	28 416	4 694	5 016	957
2002	106 609	5 186	-	3 006	-	101 422	2 266
2003	90 029	3 442	-	1 077	-	86 587	2 147
2004	94 783	8 042	-	6 882	-	86 741	2 164

Allgemeines Grund- und

2000	125 135	60 738	-	22 653	38 086	64 397	-
2001	122 930	66 893	-	20 129	46 764	56 037	-
2002	121 288	59 088	-	29 762	29 326	62 200	-
2003	117 720	54 423	-	22 729	31 693	63 297	-
2004	161 318	61 459	-	20 106	41 353	99 859	-

Allgemeine

2000	2 198 284	2 193 006	1 152 239	1 040 766	-	5 279	1 077 597
2001	2 255 644	2 250 527	1 194 824	1 055 703	-	5 116	1 089 595
2002	1 199 472	141 738	140 225	1 513	-	1 057 734	1 208 404
2003	1 222 875	140 061	139 032	1 029	-	1 082 815	1 229 072
2004	1 231 859	156 635	156 000	635	-	1 075 224	1 188 085

noch: Ausgaben				Einnahmen				Jahr
Gesamtausgaben		Nettoausgaben ²⁾		unmittelbare Einnahmen	Zahlungen vom öffentlichen Bereich	Gesamteinnahmen		
1 000 EUR	Wachstumsrate in %	1 000 EUR	Wachstumsrate in %	1 000 EUR		Wachstumsrate in %		

Sport und Erholung

271 049	2,6	270 156	2,6	4 318	893	5 211	5,7	2000
299 559	10,5	298 212	10,4	3 558	1 347	4 905	-5,9	2001
286 194	-4,5	285 355	-4,3	16 937	840	17 777	262,4	2002
281 085	-1,8	280 423	-1,7	13 723	662	14 384	-19,1	2003
287 448	2,3	286 789	2,3	12 389	659	13 048	-9,3	2004

und kommunale Gemeinschaftsdienste

265 350	1,0	244 217	4,5	179 121	21 134	200 255	-1,2	2000
230 227	-13,2	203 761	-16,6	185 263	26 465	211 729	5,7	2001
319 090	38,6	300 562	47,5	197 485	18 528	216 013	2,0	2002
354 426	11,1	329 288	9,6	206 358	25 138	231 497	7,2	2003
337 465	-4,8	315 531	-4,2	170 160	21 934	192 094	-17,0	2004

schaft und Forsten

206 607	15,2	171 560	20,6	74 364	35 047	109 411	45,1	2000
209 003	1,2	176 814	3,1	60 136	32 189	92 325	-15,6	2001
178 596	-14,5	145 787	-17,5	56 815	32 809	89 624	-2,9	2002
162 839	-8,8	134 444	-7,8	63 960	28 395	92 355	3,0	2003
206 126	26,6	176 377	31,2	72 000	29 749	101 749	10,2	2004

Gewerbe, Dienstleistungen

286 285	13,7	267 055	15,1	73 012	19 230	92 242	38,5	2000
292 308	2,1	270 974	1,5	77 175	21 333	98 509	6,8	2001
164 750	-43,6	139 058	-48,7	77 315	25 693	103 008	4,6	2002
300 339	82,3	275 807	98,3	107 072	24 532	131 604	27,8	2003
147 123	-51,0	126 734	-54,0	98 983	20 390	119 373	-9,3	2004

Nachrichtenwesen

790 936	2,9	329 577	-2,5	8 175	461 360	469 534	7,2	2000
794 038	0,4	332 092	0,8	6 733	461 946	468 679	-0,2	2001
696 378	-12,3	243 308	-26,7	31 421	453 070	484 491	3,4	2002
652 255	-6,3	194 237	-20,2	5 394	458 019	463 412	-4,4	2003
683 919	4,9	227 892	17,3	4 349	456 027	460 376	-0,7	2004

unternehmen

119 396	-0,5	102 958	-4,4	169 150	16 438	185 588	15,6	2000
121 770	2,0	110 517	7,3	256 347	11 254	267 600	44,2	2001
108 874	-10,6	108 874	-1,5	146 771	-	146 771	-45,2	2002
92 176	-15,3	92 176	-15,3	123 336	-	123 336	-16,0	2003
96 947	5,2	96 947	5,2	160 324	-	160 324	30,0	2004

Kapitalvermögen, Sondervermögen

125 135	-42,0	125 135	-42,0	12 065	1	12 065	51,0	2000
122 930	-1,8	122 929	-1,8	6 429	1	6 430	-46,7	2001
121 288	-1,3	63 278	-48,5	21 767	58 011	79 778	x	2002
117 720	-2,9	57 222	-9,6	248 481	60 498	308 978	287,3	2003
161 318	37,0	63 338	10,7	228 839	97 980	326 819	5,8	2004

Finanzwirtschaft

3 275 880	0,9	2 096 418	-12,1	7 327 749	1 179 462	8 507 211	3,7	2000
3 345 239	2,1	2 214 741	5,6	6 920 514	1 130 498	8 051 011	-5,4	2001
2 407 876	-28,0	1 583 588	-28,5	6 756 058	824 288	7 580 346	-5,8	2002
2 451 948	1,8	1 539 651	-2,8	6 954 169	912 297	7 866 466	3,8	2003
2 419 944	-1,3	1 753 663	13,9	7 214 776	666 280	7 881 056	0,2	2004

1) Aufgrund der ab dem Jahr 2002 gültigen Haushaltssystematik des Bundes und der Länder ist ein Vergleich mit den Vorjahresergebnissen nur eingeschränkt möglich. 2) Gesamtausgaben abzüglich Zahlungen vom öffentlichen Bereich.

Lfd. Nr.	Ausgabeart ----- Einnahmeart	Insgesamt	Politische Führung und zentrale Verwaltung				
			zusammen	politische Führung	innere Verwaltung	statistischer Dienst	Hochbau- verwaltung
			0 - 9	01	011	012	014
1 000 EUR							

								Aus-
11	Personalausgaben	4 774 735	360 689	143 509	33 719	15 946	3 847	
111	Beamtenbezüge	2 556 290	101 199	79 786	17 273	2 277	1 862	
112	Angestelltenvergütungen	654 171	67 547	43 554	13 364	8 668	1 961	
113	Arbeiterlöhne	75 558	6 793	4 102	2 431	260	-	
114	sonstige Personalausgaben, Versorgung	1 488 715	185 150	16 067	651	4 740	23	
12	Laufender Sachaufwand	1 057 318	56 481	40 862	7 776	5 325	821	
121	Unterhaltung des unbeweglichen Vermögens	25 838	379	245	82	52	-	
122	Bewirtschaftung der Grundstücke, Gebäude und Räume	80 663	6 598	5 058	1 180	315	45	
123	Mieten und Pachten	221 833	17 027	12 386	3 582	908	151	
124	übriger laufender Sachaufwand	728 984	32 477	23 173	2 933	4 050	625	
13	Sachinvestitionen	139 447	4 237	3 421	402	152	244	
131	Baumaßnahmen	76 990	-	-	-	-	-	
132	Erwerb von unbeweglichen Sachen	1 439	-	-	-	-	-	
133	Erwerb von beweglichen Sachen	61 018	4 237	3 421	402	152	244	
14	Erwerb von Beteiligungen	3 137	-	-	-	-	-	
19	Unmittelbare Ausgaben (ohne Zahlungen an andere Bereiche)	5 974 638	421 407	187 792	41 897	21 423	4 912	
21	Zahlungen an andere Bereiche	2 765 958	6 242	4 928	291	-	115	
211	Zinsausgaben an Kreditmarkt	1 075 224	-	-	-	-	-	
212	laufende Zuschüsse	1 320 328	6 242	4 928	291	-	115	
2121	Renten, Unterstützungen u. Ä.	307 382	16	1	14	-	-	
2122	laufende Zuschüsse an soziale oder ähnliche Einrichtungen	347 995	47	47	-	-	-	
2123	übrige laufende Zuschüsse	664 952	6 179	4 880	276	-	115	
213	Vermögensübertragungen	300 418	-	-	-	-	-	
214	Darlehen	69 988	-	-	-	-	-	
29	Unmittelbare Ausgaben	8 740 596	427 649	192 721	42 188	21 423	5 027	
31	Zahlungen an öffentlichen Bereich	2 924 647	38 328	3 545	32 945	-	-	
311	Zinsausgaben	6 536	-	-	-	-	-	
312	laufende Zuweisungen, Erstattungen und Schuldendiensthilfen	2 121 838	38 328	3 545	32 945	-	-	
313	Vermögensübertragungen	491 888	-	-	-	-	-	
314	Darlehen und Tilgungsausgaben	304 386	-	-	-	-	-	
45	Gesamtausgaben	11 665 244	465 977	196 266	75 133	21 423	5 027	
48	abzüglich Zahlungen vom öffentlichen Bereich	2 038 132	8 780	2 148	45	-	3 080	
49	Nettoausgaben	9 627 112	457 197	194 118	75 088	21 423	1 947	
								Unmittelbare
51	Einnahmen aus wirtschaftlicher Tätigkeit	155 889	143	119	20	4	-	
52	Gebühren, sonstige Entgelte	260 133	14 569	13 583	985	1	-	
53	Steuern und steuerähnliche Abgaben, übrige laufende Einnahmen, Zinseinnahmen von anderen Bereichen	7 363 187	2 693	1 755	69	118	-	
54	Laufende Zuschüsse und Schuldendiensthilfen von anderen Bereichen	245 024	7 723	748	71	36	75	
55	Veräußerung von Sachvermögen	4 958	104	80	20	4	1	
56	Veräußerung von Beteiligungen	255 306	-	-	-	-	-	
57	Vermögensübertragungen und Darlehensrückflüsse von anderen Bereichen	196 311	-	-	-	-	-	
59	Unmittelbare Einnahmen	8 480 809	25 233	16 285	1 166	162	76	

Auswärtige Angelegen- heiten	Öffentliche Sicherheit und Ordnung; Rechtsschutz						Finanz- verwaltung	Lfd. Nr.
	zusammen	öffentliche Sicherheit und Ordnung		Rechtsschutz				
		zusammen	Polizei	zusammen	ordentliche Gerichte und Staats- anwalt- schaften	Justiz- vollzugs- anstalten		
02	04, 05	04	042	05	052	056	06	
1 000 EUR								

gaben

78	949 917	549 229	406 828	400 687	207 249	64 743	307 148	11
-	578 663	353 624	351 439	225 038	149 481	57 331	184 169	111
20	97 139	44 013	42 390	53 125	39 409	5 829	53 910	112
-	15 640	12 941	11 920	2 699	2 495	-	2 818	113
57	258 475	138 650	1 080	119 825	15 864	1 583	66 251	114
1 122	279 077	101 599	94 240	177 478	135 648	30 547	47 718	12
-	2 033	1 193	1 160	840	396	429	284	121
-	21 514	11 553	11 251	9 961	4 409	5 166	5 076	122
-	70 233	39 688	38 972	30 546	16 923	13 109	15 651	123
1 122	185 297	49 165	42 857	136 132	113 920	11 843	26 708	124
-	13 936	8 045	6 211	5 891	3 782	1 910	6 963	13
-	-	-	-	-	-	-	15	131
-	-	-	-	-	-	-	-	132
-	13 936	8 045	6 211	5 891	3 782	1 910	6 948	133
-	-	-	-	-	-	-	-	14
1 200	1 242 930	658 873	507 280	584 057	346 679	97 200	361 829	19
2 059	14 596	6 874	-	7 722	50	5 367	96	21
-	-	-	-	-	-	-	-	211
2 059	13 684	5 962	-	7 722	50	5 367	96	212
39	5 376	13	-	5 363	-	5 363	-	2121
284	6 003	5 950	-	53	50	3	-	2122
1 737	2 305	-	-	2 305	-	1	96	2123
-	912	912	-	-	-	-	-	213
-	-	-	-	-	-	-	-	214
3 259	1 257 525	665 747	507 280	591 778	346 729	102 567	361 925	29
-	12 822	8 928	597	3 894	370	2 630	628	31
-	-	-	-	-	-	-	-	311
-	5 042	1 149	597	3 894	370	2 630	628	312
-	7 779	7 779	-	-	-	-	-	313
-	-	-	-	-	-	-	-	314
3 259	1 270 347	674 675	507 877	595 672	347 099	105 197	362 553	45
-	5 075	2 797	476	2 278	-	1 211	1 454	48
3 259	1 265 272	671 878	507 401	593 394	347 099	103 987	361 099	49

Einnahmen

-	10 534	226	204	10 307	197	10 110	369	51
-	170 170	590	590	169 579	161 654	70	2 982	52
0	4 194	2 788	2 676	1 406	1 208	191	29 114	53
27	39 970	7 204	7 204	32 766	32 695	-	28 643	54
-	1 140	1 122	656	18	0	18	44	55
-	-	-	-	-	-	-	-	56
-	-	-	-	-	-	-	-	57
27	226 008	11 930	11 330	214 078	195 755	10 389	61 152	59

Lfd. Nr.	Ausgabeart ----- Einnahmeart	Allgemein bildende und				
		zusammen	Grund- und Haupt- schulen; kombinierte Grund- und Haupt- schulen	kombinierte Haupt- und Realschulen	Realschulen	Gymnasien, Kollegs
		11, 12	112, 113, 114	115	116	117
1 000 EUR						

Aus-

11	Personalausgaben	2 154 572	536 998	75 770	165 465	341 595
111	Beamtenbezüge	1 359 482	471 543	65 557	151 242	306 585
112	Angestelltenvergütungen	141 109	42 784	6 633	9 048	21 363
113	Arbeiterlöhne	2 247	-	-	-	2 069
114	sonstige Personalausgaben, Versorgung	651 735	22 671	3 579	5 176	11 579
12	Laufender Sachaufwand	12 272	92	-	-	4 398
121	Unterhaltung des unbeweglichen Vermögens	213	-	-	-	164
122	Bewirtschaftung der Grundstücke, Gebäude und Räume	1 000	-	-	-	854
123	Mieten und Pachten	3 045	-	-	-	2 721
124	übriger laufender Sachaufwand	8 014	92	-	-	658
13	Sachinvestitionen	1 764	-	-	-	235
131	Baumaßnahmen	-	-	-	-	-
132	Erwerb von unbeweglichen Sachen	-	-	-	-	-
133	Erwerb von beweglichen Sachen	1 764	-	-	-	235
14	Erwerb von Beteiligungen	-	-	-	-	-
19	Unmittelbare Ausgaben (ohne Zahlungen an andere Bereiche)	2 168 608	537 090	75 770	165 465	346 227
21	Zahlungen an andere Bereiche	182 568	12 779	63	13 017	71 184
211	Zinsausgaben an Kreditmarkt	-	-	-	-	-
212	laufende Zuschüsse	177 780	12 674	63	12 777	69 859
2121	Renten, Unterstützungen u. Ä.	7	-	-	-	-
2122	laufende Zuschüsse an soziale oder ähnliche Einrichtungen	176 524	12 674	63	12 777	69 859
2123	übrige laufende Zuschüsse	1 249	-	-	-	-
213	Vermögensübertragungen	4 789	105	-	240	1 325
214	Darlehen	-	-	-	-	-
29	Unmittelbare Ausgaben	2 351 177	549 868	75 832	178 482	417 411
31	Zahlungen an öffentlichen Bereich	74 092	11 501	-	5 397	10 249
311	Zinsausgaben	-	-	-	-	-
312	laufende Zuweisungen, Erstattungen und Schuldendiensthilfen	2 029	1 322	-	-	-
313	Vermögensübertragungen	72 063	10 179	-	5 397	10 249
314	Darlehen und Tilgungsausgaben	-	-	-	-	-
45	Gesamtausgaben	2 425 269	561 370	75 832	183 879	427 660
48	abzüglich Zahlungen vom öffentlichen Bereich	33 562	1 997	6	335	1 787
49	Nettoausgaben	2 391 707	559 373	75 826	183 544	425 873

Unmittelbare

51	Einnahmen aus wirtschaftlicher Tätigkeit	120	-	-	-	69
52	Gebühren, sonstige Entgelte	1 294	1	3	7	1 170
53	Steuern und steuerähnliche Abgaben, übrige laufende Einnahmen, Zinseinnahmen von anderen Bereichen	728	134	21	48	78
54	Laufende Zuschüsse und Schuldendiensthilfen von anderen Bereichen	1 574	13	-	14	84
55	Veräußerung von Sachvermögen	2	-	-	-	-
56	Veräußerung von Beteiligungen	-	-	-	-	-
57	Vermögensübertragungen und Darlehensrückflüsse von anderen Bereichen	-	-	-	-	-
59	Unmittelbare Einnahmen	3 717	148	24	69	1 401

berufliche Schulen					Hochschulen					Lfd. Nr.
Gesamt- schulen (integrierte additive und kooperative)	Freie Waldorf- schulen	Sonder- schulen	berufliche Schulen	sonstige schulische Aufgaben	zusammen	Universitäten, pädagogische Hochschulen u. Ä.	Hochschul- kliniken	Verwaltungs- fachhoch- schulen	Fachhoch- schulen	
119	123	124	127	129	13	131	132	133	136	
1 000 EUR										

gaben

49 587	-	129 704	223 983	40 450	509 594	344 536	-	5 784	87 968	11
43 319	-	90 825	204 511	16 173	146 601	100 098	-	4 291	41 999	111
3 925	-	35 008	14 485	6 718	178 093	143 116	-	606	32 663	112
-	-	-	9	169	24 494	19 953	-	90	4 451	113
2 343	-	3 871	4 977	17 389	160 406	81 370	-	797	8 855	114
-	-	135	417	7 104	123 177	92 626	190	1 225	25 503	12
-	-	-	-	49	2 765	2 580	-	15	170	121
-	-	-	-	146	31 217	26 175	-	309	4 734	122
-	-	-	-	323	4 777	2 823	-	709	1 240	123
-	-	135	417	6 585	84 419	61 048	190	192	19 359	124
-	-	205	7	1 317	39 947	17 047	-	120	8 815	13
-	-	-	-	-	17 488	5 411	-	-	6 365	131
-	-	-	-	-	217	-	-	-	83	132
-	-	205	7	1 317	22 242	11 637	-	120	2 367	133
-	-	-	-	-	-	-	-	-	-	14
49 587	-	130 044	224 407	48 871	672 718	454 209	190	7 128	122 285	19
699	8 153	40 610	33 356	2 708	108 605	1 144	69 557	-	11 553	21
-	-	-	-	-	-	-	-	-	-	211
407	8 153	39 981	33 356	511	88 693	965	58 466	-	3 219	212
-	-	-	7	-	594	594	-	-	-	2121
407	8 153	39 471	32 995	127	3 445	226	-	-	3 219	2122
-	-	510	355	384	84 654	144	58 466	-	-	2123
292	-	629	-	2 197	19 912	179	11 092	-	8 334	213
-	-	-	-	-	-	-	-	-	-	214
50 286	8 153	170 654	257 764	51 579	781 323	455 353	69 747	7 128	133 838	29
16 045	-	4 987	355	25 530	969	-	-	-	-	31
-	-	-	-	-	-	-	-	-	-	311
-	-	37	355	289	836	-	-	-	-	312
16 045	-	4 951	-	25 242	133	-	-	-	-	313
-	-	-	-	-	-	-	-	-	-	314
66 331	8 153	175 641	258 118	77 109	782 292	455 353	69 747	7 128	133 838	45
-	-	420	363	28 632	61 689	13 832	-	657	10 687	48
66 331	8 153	175 221	257 755	48 478	720 603	441 521	69 747	6 471	123 151	49

Einnahmen

-	-	13	-	38	5 265	4 376	-	7	882	51
2	-	0	17	92	9 143	5 622	-	-	3 503	52
0	-	70	165	33	933	738	-	22	66	53
1	-	80	11	1 371	99 144	86 779	-	2 415	9 436	54
-	-	-	-	2	3 510	1 418	-	1	2 091	55
-	-	-	-	-	-	-	-	-	-	56
-	-	-	-	-	4 270	-	-	-	-	57
3	-	163	193	1 535	122 265	98 933	-	2 445	15 978	59

Lfd. Nr.	Ausgabeart ----- Einnahmeart	Förderung von Schülern/innen, Studenten/innen und dgl.; sonstiges Bildungswesen					
		zusammen	Förderung von Schülern/innen, Studenten/innen und dgl.				sonstiges Bildungs- wesen
			zusammen	Fördermaßnahmen			
				für Schüler/innen	für Studierende	Studenten- wohnraum förderung	
14, 15	14	141	142	146	15		
1 000 EUR							

							Aus-
11	Personalausgaben	60 021	-	-	-	-	60 021
111	Beamtenbezüge	52 637	-	-	-	-	52 637
112	Angestelltenvergütungen	5 352	-	-	-	-	5 352
113	Arbeiterlöhne	962	-	-	-	-	962
114	sonstige Personalausgaben, Versorgung	1 071	-	-	-	-	1 071
12	Laufender Sachaufwand	11 254	733	721	12	-	10 521
121	Unterhaltung des unbeweglichen Vermögens	260	-	-	-	-	260
122	Bewirtschaftung der Grundstücke, Gebäude und Räume	1 150	-	-	-	-	1 150
123	Mieten und Pachten	2 478	-	-	-	-	2 478
124	übriger laufender Sachaufwand	7 366	733	721	12	-	6 633
13	Sachinvestitionen	386	27	-	-	27	359
131	Baumaßnahmen	27	27	-	-	27	-
132	Erwerb von unbeweglichen Sachen	-	-	-	-	-	-
133	Erwerb von beweglichen Sachen	359	-	-	-	-	359
14	Erwerb von Beteiligungen	-	-	-	-	-	-
19	Unmittelbare Ausgaben (ohne Zahlungen an andere Bereiche)	71 662	760	721	12	27	70 902
21	Zahlungen an andere Bereiche	80 170	66 361	26 145	38 762	1 454	13 809
211	Zinsausgaben an Kreditmarkt	-	-	-	-	-	-
212	laufende Zuschüsse	77 079	64 907	26 145	38 762	-	12 173
2121	Renten, Unterstützungen u. Ä.	58 103	57 592	26 145	31 447	-	511
2122	laufende Zuschüsse an soziale oder ähnliche Einrichtungen	14 893	5 328	-	5 328	-	9 564
2123	übrige laufende Zuschüsse	4 083	1 986	-	1 986	-	2 098
213	Vermögensübertragungen	3 090	1 454	-	-	1 454	1 636
214	Darlehen	-	-	-	-	-	-
29	Unmittelbare Ausgaben	151 831	67 121	26 866	38 774	1 481	84 711
31	Zahlungen an öffentlichen Bereich	9 726	9 726	8 758	968	-	-
311	Zinsausgaben	-	-	-	-	-	-
312	laufende Zuweisungen, Erstattungen und Schuldendiensthilfen	9 726	9 726	8 758	968	-	-
313	Vermögensübertragungen	-	-	-	-	-	-
314	Darlehen und Tilgungsausgaben	-	-	-	-	-	-
45	Gesamtausgaben	161 557	76 846	35 623	39 743	1 481	84 711
48	abzüglich Zahlungen vom öffentlichen Bereich	40 529	38 112	17 378	20 735	-	2 416
49	Nettoausgaben	121 029	38 734	18 246	19 008	1 481	82 295
							Unmittelbare
51	Einnahmen aus wirtschaftlicher Tätigkeit	181	-	-	-	-	181
52	Gebühren, sonstige Entgelte	418	-	-	-	-	418
53	Steuern und steuerähnliche Abgaben, übrige laufende Einnahmen, Zinseinnahmen von anderen Bereichen	109	67	-	67	-	42
54	Laufende Zuschüsse und Schuldendiensthilfen von anderen Bereichen	115	-	-	-	-	115
55	Veräußerung von Sachvermögen	1	-	-	-	-	1
56	Veräußerung von Beteiligungen	-	-	-	-	-	-
57	Vermögensübertragungen und Darlehensrückflüsse von anderen Bereichen	7 117	7 117	20	7 098	-	-
59	Unmittelbare Einnahmen	7 941	7 184	20	7 164	-	757

Wissenschaft, Forschung und Entwicklung außerhalb der Hochschulen	Kultureinrichtungen			Soziale Sicherung, soziale Kriegsfolgeaufgaben, Wiedergutmachung						Lfd. Nr.
	zusammen	Theater, Einrichtungen der Musikpflege	Kulturförderung, Denkmalpflege, kirchliche Angelegenheiten	zusammen	Verwaltung	Familien- und Sozialhilfe, Förderung der Wohlfahrtspflege u. Ä.				
						zusammen	Kindergeld	Wohngeld	Leistungen nach dem BSHG und AsylbLG	
16/17	18, 19	181, 182	19	2	21	23	231	233	234	
1 000 EUR										

gaben

14 428	13 516	-	7 207	47 073	34 075	11 494	-	-	-	11
5 494	2 551	-	1 341	16 877	16 414	272	-	-	-	111
7 001	7 338	-	3 690	25 357	15 870	9 297	-	-	-	112
817	2 384	-	1 189	1 589	378	1 210	-	-	-	113
1 116	1 243	-	987	3 251	1 413	715	-	-	-	114
8 282	16 371	-	10 288	293 837	9 696	237 725	-	-	213 808	12
75	1 621	-	1 604	271	85	186	-	-	-	121
805	2 201	-	953	5 635	935	4 700	-	-	-	122
3 318	3 026	-	926	6 431	2 599	3 832	-	-	-	123
4 084	9 522	-	6 806	281 500	6 077	229 008	-	-	213 808	124
1 293	1 483	-	706	719	706	13	-	-	-	13
-	529	-	529	-	-	-	-	-	-	131
-	-	-	-	-	-	-	-	-	-	132
1 293	954	-	178	719	706	13	-	-	-	133
-	-	-	-	-	-	-	-	-	-	14
24 003	31 369	-	18 201	341 629	44 477	249 232	-	-	213 808	19
57 940	75 608	22 518	51 713	483 618	-	231 859	-	179 352	8 792	21
-	-	-	-	-	-	-	-	-	-	211
52 341	71 171	22 505	47 328	468 380	-	223 082	-	179 352	8 792	212
5	252	-	224	242 929	-	212 994	-	179 352	8 792	2121
-	44 840	-	44 840	78 770	-	10 087	-	-	-	2122
52 336	26 079	22 505	2 264	146 682	-	-	-	-	-	2123
5 599	4 437	13	4 385	14 779	-	8 777	-	-	-	213
-	-	-	-	459	-	-	-	-	-	214
81 942	106 977	22 518	69 914	825 248	44 477	481 091	-	179 352	222 599	29
2 711	23 679	22 207	1 186	813 142	620	464 927	-	13 211	447 302	31
-	-	-	-	-	-	-	-	-	-	311
2 628	22 277	22 207	-	810 843	620	464 927	-	13 211	447 302	312
82	1 402	-	1 186	2 299	-	-	-	-	-	313
-	-	-	-	-	-	-	-	-	-	314
84 653	130 656	44 725	71 100	1 638 390	45 097	946 018	-	192 562	669 902	45
1 269	1 476	-	31	591 280	521	448 251	-	102 772	332 581	48
83 384	129 181	44 725	71 069	1 047 110	44 576	497 767	-	89 791	337 321	49

Einnahmen

727	332	-	293	107	37	70	-	-	-	51
303	1 695	-	1 430	31 514	922	9 649	-	-	-	52
584	101	-	0	5 419	29	809	-	-	-	53
1 239	1 251	-	444	29 000	204	4 804	-	-	2	54
7	1	-	0	6	-	6	-	-	-	55
-	-	-	-	-	-	-	-	-	-	56
211	-	-	-	154	-	-	-	-	-	57
3 070	3 379	-	2 168	66 200	1 193	15 338	-	-	2	59

Lfd. Nr.	Ausgabeart ----- Einnahmeart	noch: Soziale Sicherung, soziale Kriegsfolgeaufgaben, Wiedergutmachung					
		noch: Familien- und Sozialhilfe, Förderung der Wohlfahrtspflege u. Ä.			soziale Leistungen für Folgen von Krieg und politischen Ereignissen		
		soziale Einrich- tungen	Förderung der Wohlfahrts- pflege	Leistungen nach dem Unterhalts- vorschuss- gesetz	zusammen	Kriegsopfer- versorgung	Lasten- ausgleich
		235	236	237	24	241, 242	243
1 000 EUR							

Aus-

11	Personalausgaben	11 494	-	-	-	-	-
111	Beamtenbezüge	272	-	-	-	-	-
112	Angestelltenvergütungen	9 297	-	-	-	-	-
113	Arbeiterlöhne	1 210	-	-	-	-	-
114	sonstige Personalausgaben, Versorgung	715	-	-	-	-	-
12	Laufender Sachaufwand	23 918	-	-	863	621	-
121	Unterhaltung des unbeweglichen Vermögens	186	-	-	-	-	-
122	Bewirtschaftung der Grundstücke, Gebäude und Räume	4 700	-	-	-	-	-
123	Mieten und Pachten	3 832	-	-	-	-	-
124	übriger laufender Sachaufwand	15 200	-	-	863	621	-
13	Sachinvestitionen	13	-	-	-	-	-
131	Baumaßnahmen	-	-	-	-	-	-
132	Erwerb von unbeweglichen Sachen	-	-	-	-	-	-
133	Erwerb von beweglichen Sachen	13	-	-	-	-	-
14	Erwerb von Beteiligungen	-	-	-	-	-	-
19	Unmittelbare Ausgaben (ohne Zahlungen an andere Bereiche)	35 424	-	-	863	621	-
21	Zahlungen an andere Bereiche	16 652	3 943	23 120	140 008	-	-
211	Zinsausgaben an Kreditmarkt	-	-	-	-	-	-
212	laufende Zuschüsse	8 419	3 399	23 120	140 008	-	-
2121	Renten, Unterstützungen u. Ä.	1 731	-	23 120	2 030	-	-
2122	laufende Zuschüsse an soziale oder ähnliche Einrichtungen	6 688	3 399	-	1	-	-
2123	übrige laufende Zuschüsse	-	-	-	137 978	-	-
213	Vermögensübertragungen	8 233	544	-	-	-	-
214	Darlehen	-	-	-	-	-	-
29	Unmittelbare Ausgaben	52 077	3 943	23 120	140 871	621	-
31	Zahlungen an öffentlichen Bereich	1 501	-	2 913	21 665	-	1 092
311	Zinsausgaben	-	-	-	-	-	-
312	laufende Zuweisungen, Erstattungen und Schuldendiensthilfen	1 501	-	2 913	21 665	-	1 092
313	Vermögensübertragungen	-	-	-	-	-	-
314	Darlehen und Tilgungsausgaben	-	-	-	-	-	-
45	Gesamtausgaben	53 577	3 943	26 033	162 536	621	1 092
48	abzüglich Zahlungen vom öffentlichen Bereich	1 511	-	11 388	139 575	-	-
49	Nettoausgaben	52 066	3 943	14 646	22 961	621	1 092

Unmittelbare

51	Einnahmen aus wirtschaftlicher Tätigkeit	70	-	-	-	-	-
52	Gebühren, sonstige Entgelte	9 649	-	-	-	-	-
53	Steuern und steuerähnliche Abgaben, übrige laufende Einnahmen, Zinseinnahmen von anderen Bereichen	809	-	-	2 401	-	-
54	Laufende Zuschüsse und Schuldendiensthilfen von anderen Bereichen	184	-	4 619	786	-	-
55	Veräußerung von Sachvermögen	6	-	-	-	-	-
56	Veräußerung von Beteiligungen	-	-	-	-	-	-
57	Vermögensübertragungen und Darlehensrückflüsse von anderen Bereichen	-	-	-	6	-	-
59	Unmittelbare Einnahmen	10 718	-	4 619	3 193	-	-

noch: Soziale Sicherung, soziale Kriegsfolgeaufgaben, Wiedergutmachung								Lfd. Nr.
noch: soziale Leistungen für Folgen von Krieg und politischen Ereignissen		Arbeits- markt- politik und Arbeits- schutz	Jugendhilfe nach dem SGB VIII		Einrichtungen der Jugendhilfe		Förderung der Vermögens- bildung	
Wieder- gutmachung	Kriegsopfer- fürsorge		zusammen	Förderung von Kindern in Tages- einrichtungen und in Tagespflege	zusammen	Tagesein- richtungen für Kinder		
244	247	25	26	264	27	274	28	
1 000 EUR								

gaben

-	-	1 260	244	-	-	-	-	11
-	-	191	-	-	-	-	-	111
-	-	-	190	-	-	-	-	112
-	-	-	-	-	-	-	-	113
-	-	1 069	54	-	-	-	-	114
148	84	533	44	-	15	-	-	12
-	-	-	-	-	-	-	-	121
-	-	-	-	-	-	-	-	122
-	-	-	-	-	-	-	-	123
148	84	533	44	-	15	-	-	124
-	-	-	-	-	-	-	-	13
-	-	-	-	-	-	-	-	131
-	-	-	-	-	-	-	-	132
-	-	-	-	-	-	-	-	133
-	-	-	-	-	-	-	-	14
148	84	1 793	288	-	15	-	-	19
139 714	-	41 427	9 132	202	1 267	150	-	21
-	-	-	-	-	-	-	-	211
139 714	-	41 427	9 132	202	-	-	-	212
1 747	-	-	-	-	-	-	-	2121
-	-	41 427	9 132	202	-	-	-	2122
137 967	-	-	-	-	-	-	-	2123
-	-	-	-	-	1 267	150	-	213
-	-	-	-	-	-	-	-	214
139 863	84	43 219	9 420	202	1 282	150	-	29
364	19 081	-	246 962	194 297	1 693	1 693	-	31
-	-	-	-	-	-	-	-	311
364	19 081	-	246 962	194 297	-	-	-	312
-	-	-	-	-	1 693	1 693	-	313
-	-	-	-	-	-	-	-	314
140 227	19 165	43 219	256 382	194 500	2 975	1 843	-	45
123 066	15 265	566	309	-	-	-	-	48
17 161	3 900	42 653	256 073	194 500	2 975	1 843	-	49

Einnahmen

-	-	-	-	-	-	-	-	51
-	-	-	-	-	-	-	-	52
2 401	-	-	1 517	1 517	-	-	-	53
-	786	22 267	85	-	-	-	-	54
-	-	-	-	-	-	-	-	55
-	-	-	-	-	-	-	-	56
-	6	-	-	-	-	-	-	57
2 401	792	22 267	1 602	1 517	-	-	-	59

Lfd. Nr.	Ausgabeart ----- Einnahmeart	Gesundheit, Umwelt, Sport und Erholung					
		zusammen	Einrichtungen und Maßnahmen des Gesundheitswesens			Sport und Erholung	Umwelt- und Natur- schutz
			zusammen	Gesund- heits- behörden	Kranken- häuser und Heilstätten		
		3	31	311	312	314	32
1 000 EUR							

								Aus-
11	Personalausgaben	58 070	19 191	695	-	18 496	-	38 880
111	Beamtenbezüge	25 243	4 809	412	-	4 397	-	20 434
112	Angestelltenvergütungen	28 934	11 610	172	-	11 438	-	17 325
113	Arbeiterlöhne	2 791	1 746	20	-	1 726	-	1 045
114	sonstige Personalausgaben, Versorgung	1 101	1 026	90	-	935	-	76
12	Laufender Sachaufwand	22 300	8 778	-	-	8 778	-	12 865
121	Unterhaltung des unbeweglichen Vermögens	176	65	-	-	65	-	97
122	Bewirtschaftung der Grundstücke, Gebäude und Räume	1 619	1 014	-	-	1 014	-	605
123	Mieten und Pachten	3 873	1 602	-	-	1 602	-	2 270
124	übriger laufender Sachaufwand	16 632	6 096	-	-	6 096	-	9 893
13	Sachinvestitionen	3 618	1 056	-	-	1 056	-	2 178
131	Baumaßnahmen	-	-	-	-	-	-	-
132	Erwerb von unbeweglichen Sachen	65	-	-	-	-	-	65
133	Erwerb von beweglichen Sachen	3 554	1 056	-	-	1 056	-	2 113
14	Erwerb von Beteiligungen	-	-	-	-	-	-	-
19	Unmittelbare Ausgaben (ohne Zahlungen an andere Bereiche)	83 989	29 024	695	-	28 330	-	53 923
21	Zahlungen an andere Bereiche	136 272	111 285	-	108 311	2 974	20 108	4 879
211	Zinsausgaben an Kreditmarkt	-	-	-	-	-	-	-
212	laufende Zuschüsse	38 928	16 432	-	13 459	2 974	18 189	4 307
2121	Renten, Unterstützungen u. Ä.	-	-	-	-	-	-	-
2122	laufende Zuschüsse an soziale oder ähnliche Einrichtungen	21 706	2 974	-	-	2 974	18 183	550
2123	übrige laufende Zuschüsse	17 221	13 459	-	13 459	-	6	3 757
213	Vermögensübertragungen	97 344	94 853	-	94 853	-	1 919	573
214	Darlehen	-	-	-	-	-	-	-
29	Unmittelbare Ausgaben	220 260	140 309	695	108 311	31 303	20 108	58 802
31	Zahlungen an öffentlichen Bereich	67 187	48 792	35 375	11 318	2 100	15 858	2 537
311	Zinsausgaben	-	-	-	-	-	-	-
312	laufende Zuweisungen, Erstattungen und Schuldendiensthilfen	42 563	37 474	35 375	-	2 100	2 552	2 537
313	Vermögensübertragungen	24 624	11 318	-	11 318	-	13 306	-
314	Darlehen und Tilgungsausgaben	-	-	-	-	-	-	-
45	Gesamtausgaben	287 448	189 101	36 069	119 629	33 403	35 965	61 339
48	abzüglich Zahlungen vom öffentlichen Bereich	659	336	-	-	336	-	3
49	Nettoausgaben	286 789	188 766	36 069	119 629	33 067	35 965	61 336
								Unmittelbare
51	Einnahmen aus wirtschaftlicher Tätigkeit	11	10	-	-	10	-	1
52	Gebühren, sonstige Entgelte	9 162	3 291	0	-	3 291	-	4 032
53	Steuern und steuerähnliche Abgaben, übrige laufende Einnahmen, Zinseinnahmen von anderen Bereichen	805	80	-	-	80	-	725
54	Laufende Zuschüsse und Schuldendiensthilfen von anderen Bereichen	2 055	40	-	-	40	-	1 594
55	Veräußerung von Sachvermögen	1	1	-	-	1	-	1
56	Veräußerung von Beteiligungen	-	-	-	-	-	-	-
57	Vermögensübertragungen und Darlehensrückflüsse von anderen Bereichen	353	-	-	-	-	-	353
59	Unmittelbare Einnahmen	12 389	3 421	0	-	3 421	-	6 706

Wohnungswesen, Städtebau, Raumordnung und kommunale Gemeinschaftsdienste				Ernährung, Landwirtschaft und Forsten					Lfd. Nr.
zusammen	Wohnungs- wesen	Raum- ordnung, Landes- planung, Ver- messungs- wesen	Städtebau- förderung	zusammen	Verwaltung	Verbesserung der Agrarstruktur	ein- kommens- stabili- sierende Maßnahmen	sonstige Bereiche	
4	41	42	44	5	51	52	53	54	
1 000 EUR									

gaben

65 671	-	65 671	-	67 382	65 125	158	-	2 099	11
44 285	-	44 285	-	32 492	31 827	-	-	666	111
13 147	-	13 147	-	24 741	24 660	-	-	81	112
8 063	-	8 063	-	6 014	6 014	-	-	-	113
175	-	175	-	4 134	2 624	158	-	1 353	114
16 503	1 566	14 937	-	28 724	13 883	734	2 217	11 890	12
162	-	162	-	331	331	-	-	-	121
1 511	-	1 511	-	2 137	2 137	-	-	-	122
4 109	-	4 109	-	5 086	5 044	-	-	43	123
10 721	1 566	9 155	-	21 170	6 371	734	2 217	11 847	124
1 439	-	1 439	-	1 820	1 820	-	-	-	13
-	-	-	-	-	-	-	-	-	131
-	-	-	-	-	-	-	-	-	132
1 439	-	1 439	-	1 820	1 820	-	-	-	133
-	-	-	-	-	-	-	-	-	14
83 613	1 566	82 047	-	97 927	80 829	892	2 217	13 989	19
71 382	71 376	5	-	96 673	558	38 056	55 563	2 496	21
-	-	-	-	-	-	-	-	-	211
5 126	5 121	5	-	58 354	49	24 028	32 371	1 906	212
-	-	-	-	43	43	-	-	-	2121
-	-	-	-	8	-	-	-	8	2122
5 126	5 121	5	-	58 303	5	24 028	32 371	1 898	2123
3 474	3 474	-	-	38 319	510	14 028	23 191	590	213
62 782	62 782	-	-	-	-	-	-	-	214
154 994	72 943	82 052	-	194 599	81 387	38 948	57 779	16 485	29
182 471	892	209	81 274	11 526	99	10 380	-	1 047	31
-	-	-	-	-	-	-	-	-	311
39 181	-	209	-	1 303	99	157	-	1 047	312
98 017	892	-	81 274	10 223	-	10 223	-	-	313
45 273	-	-	-	-	-	-	-	-	314
337 465	73 834	82 261	81 274	206 126	81 486	49 328	57 779	17 532	45
21 934	153	6	21 775	29 749	413	29 336	-	-	48
315 531	73 682	82 254	59 499	176 377	81 073	19 992	57 779	17 532	49

Einnahmen

67	-	67	-	4 226	450	-	-	3 776	51
14 155	635	13 520	-	688	618	-	-	70	52
59 724	50 860	8 717	-	4 565	1 995	422	985	1 163	53
2 646	-	2 646	-	28 739	3 374	127	24 052	1 186	54
80	-	80	-	31	30	-	-	1	55
-	-	-	-	10 501	-	10 501	-	-	56
93 487	83 092	-	-	23 251	-	439	22 418	394	57
170 160	134 587	25 031	-	72 000	6 467	11 488	47 456	6 589	59

Lfd. Nr.	Ausgabeart ----- Einnahmeart	Energie- und Wasserwirtschaft, Gewerbe, Dienstleistungen					
		zusammen	Verwaltung	Wasser- wirtschaft und Kulturbau	regionale Fördermaßnahmen		
					zusammen	betriebliche Investitionen	Ver- besserung der Infra- struktur
		6	61	623	69	691	692
1 000 EUR							

							Aus-
11	Personalausgaben	10 413	9 451	-	-	-	-
111	Beamtenbezüge	3 359	3 359	-	-	-	-
112	Angestelltenvergütungen	4 348	4 348	-	-	-	-
113	Arbeiterlöhne	946	946	-	-	-	-
114	sonstige Personalausgaben, Versorgung	1 760	798	-	-	-	-
12	Laufender Sachaufwand	18 223	5 554	870	4 273	48	1 473
121	Unterhaltung des unbeweglichen Vermögens	1 009	1 009	-	-	-	-
122	Bewirtschaftung der Grundstücke, Gebäude und Räume	200	200	-	-	-	-
123	Mieten und Pachten	2 288	855	-	-	-	-
124	übriger laufender Sachaufwand	14 726	3 491	870	4 273	48	1 473
13	Sachinvestitionen	20 457	1 947	23	-	-	-
131	Baumaßnahmen	17 605	529	23	-	-	-
132	Erwerb von unbeweglichen Sachen	1 131	-	-	-	-	-
133	Erwerb von beweglichen Sachen	1 721	1 418	-	-	-	-
14	Erwerb von Beteiligungen	1 977	-	-	1 977	-	1 977
19	Unmittelbare Ausgaben (ohne Zahlungen an andere Bereiche)	51 070	16 953	893	6 250	48	3 450
21	Zahlungen an andere Bereiche	54 083	19	456	40 653	38 601	2 052
211	Zinsausgaben an Kreditmarkt	-	-	-	-	-	-
212	laufende Zuschüsse	6 797	19	96	1 143	-	1 143
2121	Renten, Unterstützungen u. Ä.	19	19	-	-	-	-
2122	laufende Zuschüsse an soziale oder ähnliche Einrichtungen	1 475	-	-	-	-	-
2123	übrige laufende Zuschüsse	5 303	-	96	1 143	-	1 143
213	Vermögensübertragungen	40 538	-	360	39 510	38 601	909
214	Darlehen	6 748	-	-	-	-	-
29	Unmittelbare Ausgaben	105 153	16 971	1 349	46 904	38 649	5 502
31	Zahlungen an öffentlichen Bereich	41 970	5	16 804	19 882	-	19 882
311	Zinsausgaben	-	-	-	-	-	-
312	laufende Zuweisungen, Erstattungen und Schuldendiensthilfen	35	5	-	-	-	-
313	Vermögensübertragungen	41 935	-	16 804	19 882	-	19 882
314	Darlehen und Tilgungsausgaben	-	-	-	-	-	-
45	Gesamtausgaben	147 123	16 977	18 152	66 786	38 649	25 384
48	abzüglich Zahlungen vom öffentlichen Bereich	20 390	570	7 086	6 783	-	6 783
49	Nettoausgaben	126 734	16 407	11 066	60 003	38 649	18 601
							Unmittelbare
51	Einnahmen aus wirtschaftlicher Tätigkeit	411	22	67	-	-	-
52	Gebühren, sonstige Entgelte	4 040	4 040	-	-	-	-
53	Steuern und steuerähnliche Abgaben, übrige laufende Einnahmen, Zinseinnahmen von anderen Bereichen	30 738	1	29 951	1	-	-
54	Laufende Zuschüsse und Schuldendiensthilfen von anderen Bereichen	1 967	137	23	1 471	-	-
55	Veräußerung von Sachvermögen	10	6	4	-	-	-
56	Veräußerung von Beteiligungen	-	-	-	-	-	-
57	Vermögensübertragungen und Darlehensrückflüsse von anderen Bereichen	61 817	-	32 474	23 912	-	3 023
59	Unmittelbare Einnahmen	98 983	4 207	62 519	25 384	-	3 023

Verkehrs- und Nachrichtenwesen								Lfd. Nr.
zusammen	Ver- waltung	Straßen						
		zusammen	Bundes- auto- bahnen	Bundes- straßen	Landes- straßen	Kreis- straßen	Gemeinde- straßen	
7	71	72	721	722	723	724	725	
1 000 EUR								

gaben

162	-	-	-	-	-	-	-	-	11
24	-	-	-	-	-	-	-	-	111
135	-	-	-	-	-	-	-	-	112
-	-	-	-	-	-	-	-	-	113
4	-	-	-	-	-	-	-	-	114
94 354	91 332	605	-	-	-	-	-	-	12
-	-	-	-	-	-	-	-	-	121
-	-	-	-	-	-	-	-	-	122
80 323	80 323	-	-	-	-	-	-	-	123
14 031	11 009	605	-	-	-	-	-	-	124
32	-	-	-	-	-	-	-	-	13
-	-	-	-	-	-	-	-	-	131
-	-	-	-	-	-	-	-	-	132
32	-	-	-	-	-	-	-	-	133
-	-	-	-	-	-	-	-	-	14
94 548	91 332	605	-	-	-	-	-	-	19
134 224	1 236	72 471	-	61 471	-	11 000	-	-	21
-	-	-	-	-	-	-	-	-	211
75 157	747	25 646	-	25 646	-	-	-	-	212
-	-	-	-	-	-	-	-	-	2121
-	-	-	-	-	-	-	-	-	2122
75 157	747	25 646	-	25 646	-	-	-	-	2123
59 067	489	46 825	-	35 825	-	11 000	-	-	213
-	-	-	-	-	-	-	-	-	214
228 772	92 568	73 077	-	61 471	-	11 000	-	-	29
455 146	-	112 963	-	1 100	1 300	40 602	69 873	31	31
-	-	-	-	-	-	-	-	-	311
316 708	-	84	-	-	-	-	84	312	312
138 438	-	112 879	-	1 100	1 300	40 602	69 789	313	313
-	-	-	-	-	-	-	-	-	314
683 919	92 568	186 039	-	62 571	1 300	51 602	69 873	45	45
456 027	681	31 960	-	31 960	-	-	-	48	48
227 892	91 887	154 079	-	30 611	1 300	51 602	69 873	49	49

Einnahmen

3 023	-	-	-	-	-	-	-	-	51
-	-	-	-	-	-	-	-	-	52
156	-	93	-	-	93	-	-	-	53
930	-	-	-	-	-	-	-	-	54
-	-	-	-	-	-	-	-	-	55
-	-	-	-	-	-	-	-	-	56
241	-	241	-	-	241	-	-	-	57
4 349	-	333	-	-	333	-	-	-	59

Lfd. Nr.	Ausgabeart ----- Einnahmeart	noch: Verkehrs- und Nachrichtenwesen		Wirtschaftsunternehmen		
		Wasser- straßen und Häfen, Förderung der Schiff- fahrt	Maßnahmen für den öffent- lichen Personen- verkehr	zusammen	Forst- wirtschaft- liche Unter- nehmen	Sonstige Wirt- schafts- unter- nehmen
		73	741	81 - 85	812	85
1 000 Euro						

						Aus-
11	Personalausgaben	-	-	-	-	-
111	Beamtenbezüge	-	-	-	-	-
112	Angestelltenvergütungen	-	-	-	-	-
113	Arbeiterlöhne	-	-	-	-	-
114	sonstige Personalausgaben, Versorgung	-	-	-	-	-
12	Laufender Sachaufwand	-	-	6 882	-	6 870
121	Unterhaltung des unbeweglichen Vermögens	-	-	-	-	-
122	Bewirtschaftung der Grundstücke, Gebäude und Räume	-	-	-	-	-
123	Mieten und Pachten	-	-	-	-	-
124	übriger laufender Sachaufwand	-	-	6 882	-	6 870
13	Sachinvestitionen	-	-	-	-	-
131	Baumaßnahmen	-	-	-	-	-
132	Erwerb von unbeweglichen Sachen	-	-	-	-	-
133	Erwerb von beweglichen Sachen	-	-	-	-	-
14	Erwerb von Beteiligungen	-	-	1 160	-	1 160
19	Unmittelbare Ausgaben (ohne Zahlungen an andere Bereiche)	-	-	8 042	-	8 030
21	Zahlungen an andere Bereiche	-	60 161	86 741	79 135	7 607
211	Zinsausgaben an Kreditmarkt	-	-	-	-	-
212	laufende Zuschüsse	-	48 563	80 462	72 856	7 607
2121	Renten, Unterstützungen u. Ä.	-	-	-	-	-
2122	laufende Zuschüsse an soziale oder ähnliche Einrichtungen	-	-	-	-	-
2123	übrige laufende Zuschüsse	-	48 563	80 462	72 856	7 607
213	Vermögensübertragungen	-	11 598	6 279	6 279	-
214	Darlehen	-	-	-	-	-
29	Unmittelbare Ausgaben	-	60 161	94 783	79 135	15 637
31	Zahlungen an öffentlichen Bereich	1 080	340 789	2 164	-	2 164
311	Zinsausgaben	-	-	-	-	-
312	laufende Zuweisungen, Erstattungen und Schuldendiensthilfen	-	316 310	2 164	-	2 164
313	Vermögensübertragungen	1 080	24 479	-	-	-
314	Darlehen und Tilgungsausgaben	-	-	-	-	-
45	Gesamtausgaben	1 080	400 950	96 947	79 135	17 801
48	abzüglich Zahlungen vom öffentlichen Bereich	-	423 386	-	-	-
49	Nettoausgaben	1 080	- 22 436	96 947	79 135	17 801
						Unmittelbare
51	Einnahmen aus wirtschaftlicher Tätigkeit	3 023	-	130 375	-	130 375
52	Gebühren, sonstige Entgelte	-	-	-	-	-
53	Steuern und steuerähnliche Abgaben, übrige laufende Einnahmen, Zinseinnahmen von anderen Bereichen	-	63	280	-	275
54	Laufende Zuschüsse und Schuldendiensthilfen von anderen Bereichen	-	-	-	-	-
55	Veräußerung von Sachvermögen	-	-	-	-	-
56	Veräußerung von Beteiligungen	-	-	27 805	-	27 805
57	Vermögensübertragungen und Darlehensrückflüsse von anderen Bereichen	-	-	1 863	-	1 863
59	Unmittelbare Einnahmen	3 023	63	160 324	-	160 318

Allgemeines Grund- und Kapitalvermögen, Sondervermögen		Allgemeine Finanzwirtschaft					Lfd. Nr.
zusammen	allgemeines Grundvermögen	zusammen	Steuern und allgemeine Finanzzuweisungen	Schulden	Beihilfen, Unterstützungen u. Ä.	Rücklagen	
1 000 EUR							

gaben

-	-	156 000	-	-	156 000	-	11
-	-	3 216	-	-	3 216	-	111
-	-	-	-	-	-	-	112
-	-	-	-	-	-	-	113
-	-	152 785	-	-	152 785	-	114
20 106	18 230	635	-	9	-	-	12
16 261	16 261	-	-	-	-	-	121
-	-	-	-	-	-	-	122
168	168	-	-	-	-	-	123
3 677	1 802	635	-	9	-	-	124
41 353	41 353	-	-	-	-	-	13
41 327	41 327	-	-	-	-	-	131
26	26	-	-	-	-	-	132
-	-	-	-	-	-	-	133
-	-	-	-	-	-	-	14
61 459	59 583	156 635	-	9	156 000	-	19
99 859	99 859	1 075 224	-	1 075 224	-	-	21
-	-	1 075 224	-	1 075 224	-	-	211
97 979	97 979	-	-	-	-	-	212
-	-	-	-	-	-	-	2121
-	-	-	-	-	-	-	2122
97 979	97 979	-	-	-	-	-	2123
1 880	1 880	-	-	-	-	-	213
-	-	-	-	-	-	-	214
161 318	159 443	1 231 859	-	1 075 232	156 000	-	29
-	-	1 188 085	1 148 666	39 418	-	-	31
-	-	6 536	-	6 536	-	-	311
-	-	827 544	827 544	-	-	-	312
-	-	94 892	94 892	-	-	-	313
-	-	259 113	226 231	32 883	-	-	314
161 318	159 443	2 419 944	1 148 666	1 114 651	156 000	-	45
97 980	97 979	666 280	660 245	6 036	-	-	48
63 338	61 463	1 753 663	488 422	1 108 615	156 000	-	49

Einnahmen

-	-	-	-	-	-	-	51
-	-	-	-	-	-	-	52
8 270	16	7 214 776	7 214 315	0	-	-	53
-	-	-	-	-	-	-	54
21	21	-	-	-	-	-	55
217 000	-	-	-	-	-	-	56
3 548	-	-	-	-	-	-	57
228 839	37	7 214 776	7 214 315	0	-	-	59

Ausgaben und Einnahmen des Landes 2000 bis 2004 1) nach Arten
(Gruppierungsübersicht)
1. Ausgaben

Grup- pie- rungs- Nr.	Ausgabeart	2000	2001	2002	2003	2004
		1 000 EUR				
4	Personalausgaben			4 631 853	4 713 251	4 774 735
41	Aufwendungen für Abgeordnete und ehrenamtlich Tätige			14 900	15 098	12 902
411	Aufwendungen für Abgeordnete			13 355	13 596	11 296
412	Aufwendungen für ehrenamtlich Tätige			1 545	1 502	1 605
42	Bezüge und Nebenleistungen			3 393 584	3 449 916	3 477 706
421	Bezüge des Ministerpräsidenten und der Minister			1 396	1 370	1 354
422	Bezüge und Nebenleistungen der Beamten und Richter			2 462 429	2 520 775	2 541 331
42201	Bezüge der planmäßigen Beamten (Richter)			2 225 601	2 267 146	2 289 944
42203	Bezüge der beamteten (richterlichen) Hilfskräfte			143 390	155 650	148 553
42204	Bezüge der abgeordneten Beamten (Richter)			10 411	9 648	9 015
42205	Anwärterbezüge und Unterhaltsbeihilfen			57 490	61 390	60 885
42208	Mehrarbeitsvergütungen der Beamten (Richter)			591	558	284
42211	Nachversicherung der ausgeschiedenen Beamten und Richter			16 779	11 476	10 574
424	Zuführung an die Versorgungsrücklage			14 071	13 706	13 605
425	Vergütungen der Angestellten			665 849	645 413	654 171
426	Löhne der Arbeiter			77 003	76 988	75 558
427	Beschäftigungsentgelte, Aufwendungen für nebenamtlich und nebenberuflich Tätige			92 297	99 683	96 674
429	nicht aufteilbare Personalausgaben			80 540	91 981	95 012
43	Versorgungsbezüge und dergleichen			905 641	927 700	945 892
431	des Ministerpräsidenten und der Minister			-	-	-
432	der Beamten und Richter			897 371	915 177	929 662
434	Zuführung an die Versorgungsrücklage			5 192	6 743	10 472
435	der Angestellten			-	-	-
436	der Arbeiter			239	225	197
439	sonstiges			2 839	5 555	5 561
44	Beihilfen, Unterstützungen und dergleichen			300 392	304 274	320 582
441	Beihilfen, soweit nicht für Versorgungsempfänger			144 654	144 450	150 872
443	Fürsorgeleistungen und Unterstützungen			5 661	6 074	6 309
446	Beihilfen für Versorgungsempfänger und dergleichen			150 077	153 751	163 401
45	Sonstige personalbezogene Ausgaben			17 335	16 263	17 654
452	Personalbezogene Zahlungen an die Sozial- versicherungsträger			191	270	231
453	Trennungsgeld, Umzugskostenvergütungen			3 091	3 182	3 237
459	sonstiges			14 054	12 812	14 186
5	Sächliche Verwaltungsausgaben und Ausgaben für den Schuldendienst			3 870 985	4 954 192	6 665 067
51/ 54	Sächliche Verwaltungsausgaben			759 159	699 683	716 077
511	Geschäftsbedarf und Kommunikation sowie Geräte, Ausstattung- und Ausrüstungsgegenstände, sonstige Gebrauchsgegenstände			62 276	59 236	60 118
514	Verbrauchsmittel, Haltung von Fahrzeugen und dgl.			34 248	32 528	32 366
517	Bewirtschaftung der Grundstücke, Gebäude und Räume			78 167	82 410	80 663
518	Mieten und Pachten			250 608	219 179	221 833
519	Unterhaltung der Grundstücke und baulichen Anlagen			25 380	20 112	24 835
521	Unterhaltung des sonstigen unbeweglichen Vermögens			627	1 371	1 003
523	Kunst- und wissenschaftliche Sammlungen und Bibliotheken			811	749	894
525	Aus- und Fortbildung			7 207	6 723	7 201
526	Sachverständige, Gerichts- und ähnliche Kosten			23 438	18 749	16 217
527	Dienstreisen			10 460	9 858	10 326
529	Verfügungsmittel			342	295	349
531-546	sonstiges			179 167	157 432	167 867
547	nicht aufteilbare sächliche Verwaltungsausgaben			86 427	91 042	92 404

1) Aufgrund der ab dem Jahr 2002 gültigen Haushaltssystematik des Bundes und der Länder ist ein Vergleich mit den Vorjahresergebnissen nur eingeschränkt möglich; auf die Darstellung der bereits veröffentlichten Ergebnisse bis 2001 wurde daher verzichtet.

noch: Ausgaben und Einnahmen des Landes 2000 bis 2004 1) nach Arten
(Gruppierungsübersicht)
1. Ausgaben

30

Grup- pie- rungs- Nr.	Ausgabeart	2000	2001	2002	2003	2004
		1 000 EUR				
56	Zinsausgaben an Gebietskörperschaften, Sondervermögen und gebietskörperschaftliche Zusammenschlüsse			6 403	6 373	6 536
561	an Bund			6 403	6 373	6 536
564	an Sondervermögen			-	-	-
57	Zinsausgaben an Kreditmarkt			1 057 734	1 082 815	1 075 224
571	an öffentliche Unternehmen und Einrichtungen			110 827	130 760	113 312
572	an Sozialversicherungsträger sowie an die Bundesagentur für Arbeit			173	173	173
573	für Ausgleichsforderungen			-	-	-
575	an sonstigen inländischen Kreditmarkt			934 159	942 456	941 536
576	an Ausland			12 575	9 426	20 203
58	Tilgungsausgaben an Gebietskörperschaften, Sondervermögen und gebietskörperschaftliche Zusammenschlüsse			24 885	38 536	32 883
581	an Bund			24 885	38 536	32 883
584	an Sondervermögen			-	-	-
59	Tilgungsausgaben an Kreditmarkt			2 022 803	3 126 786	4 834 349
591	an öffentliche Unternehmen und Einrichtungen			460 316	649 233	403 880
592	an Sozialversicherungsträger sowie an die Bundesagentur für Arbeit			-	-	-
593	für Ausgleichsforderungen			-	-	-
595	an sonstigen inländischen Kreditmarkt			1 519 027	2 449 431	4 397 686
596	an Ausland			43 460	28 121	32 782
6	Ausgaben für Zuweisungen und Zuschüsse mit Ausnahme für Investitionen			3 835 671	3 989 993	3 783 459
61	Allgemeine (nicht zweckgebundene) Zuweisungen an öffentlichen Bereich			1 047 906	1 090 377	818 178
613	an Gemeinden und Gemeindeverbände			1 047 906	1 090 377	818 178
62	Schuldendiensthilfen an öffentlichen Bereich an Gemeinden und Gemeindeverbände			3 055	46 388	47 171
623	an Gemeinden und Gemeindeverbände			3 055	46 388	47 171
63	Sonstige Zuweisungen an öffentlichen Bereich			1 159 953	1 205 381	1 256 489
631	an Bund			19 290	13 942	13 244
632	an Länder			8 420	8 896	8 490
633	an Gemeinden und Gemeindeverbände			791 875	852 059	899 190
634	an Sondervermögen			1 393	1 381	1 092
636	an Sozialversicherungsträger sowie an die Bundesagentur für Arbeit			15 768	15 368	15 837
637	an Zweckverbände			323 207	313 735	318 635
66	Schuldendiensthilfen an sonstige Bereiche			58 002	32 082	38 111
661	an öffentliche Unternehmen			18 468	9 249	9 299
662	an private Unternehmen			9 666	8 556	13 322
663	an Sonstige im Inland			29 868	12 179	11 267
664	an öffentliche Unternehmen			-	2 098	4 224
666	an Ausland			-	-	-
67	Erstattungen an sonstige Bereiche			318 647	336 384	316 966
671	an Inland			318 271	335 961	316 572
676	an Ausland			376	422	394
68	Sonstige Zuschüsse für laufende Zwecke an sonstige Bereiche			1 248 058	1 279 331	1 306 492
681	Renten, Unterstützungen und sonstige Geldleistungen an natürliche Personen			272 250	295 704	307 382
682	an öffentliche Unternehmen			307 889	305 675	338 178
683	an private Unternehmen			64 682	65 667	62 740

1) Aufgrund der ab dem Jahr 2002 gültigen Haushaltssystematik des Bundes und der Länder ist ein Vergleich mit den Vorjahresergebnissen nur eingeschränkt möglich; auf die Darstellung der bereits veröffentlichten Ergebnisse bis 2001 wurde daher verzichtet.

noch: Ausgaben und Einnahmen des Landes 2000 bis 2004 1) nach Arten
(Gruppierungsübersicht)
1. Ausgaben

Grup- pie- rungs- Nr.	Ausgabeart	2000	2001	2002	2003	2004
		1 000 EUR				
684	an soziale oder ähnliche Einrichtungen			342 550	362 279	347 995
685	an öffentliche Einrichtungen			87 567	84 943	86 506
686	im Inland			22 815	23 346	24 276
687	im Ausland			150 305	141 716	139 417
688	Abführung der Eigenmittel an die EU			-	-	-
69	Vermögensübertragungen, soweit nicht für Investitionen			51	51	51
697	an Unternehmen			-	-	-
698	an Sonstige im Inland			51	51	51
7	Baumaßnahmen			72 508	77 467	76 990
8	Sonstige Ausgaben für Investitionen und Investitionsförderungsmaßnahmen			1 037 866	1 110 263	1 199 341
81	Erwerb von beweglichen Sachen			83 256	83 501	61 018
811	Erwerb von Fahrzeugen			3 824	3 308	3 917
812	Erwerb von Geräten und sonstigen beweglichen Sachen			79 431	80 193	57 102
82	Erwerb von unbeweglichen Sachen			2 429	2 509	1 439
821	Grunderwerb			1 793	1 790	387
823	Erwerb privat vorfinanzierter unbeweglicher Sachen			636	719	1 052
83	Erwerb von Beteiligungen und dergleichen			3 500	3 665	3 137
831	Erwerb von Beteiligungen und dgl. im Inland			3 500	3 665	3 137
85	Darlehen an öffentlichen Bereich			78 222	53 183	271 503
853	an Gemeinden und Gemeindeverbände			78 222	53 183	271 503
86	Darlehen an sonstige Bereiche			64 342	87 133	63 240
861	an öffentliche Unternehmen und öffentliche Einrichtungen			-	-	-
862	an private Unternehmen			-	-	-
863	an Sonstige im Inland			64 342	87 133	63 240
87	Inanspruchnahme aus Gewährleistungen			17 339	17 384	6 748
88	Zuweisungen für Investitionen an öffentlichen Bereich			485 104	577 004	491 888
881	an Bund			900	7 504	3 412
882	an Länder			-	-	133
883	an Gemeinden und Gemeindeverbände			484 204	439 499	488 343
884	an Sondervermögen			-	130 000	-
887	an Zweckverbände			-	-	-
89	Zuschüsse für Investitionen an sonstige Bereiche			303 674	285 884	300 367
891	an öffentliche Unternehmen			92 335	85 041	90 704
892	an private Unternehmen			95 462	87 046	79 995
893	an Sonstige im Inland			97 737	97 905	107 258
894	an öffentliche Einrichtungen			18 140	15 892	22 411
9	Besondere Finanzierungsausgaben			135 798	170 546	198 260
91	Zuführungen an Rücklagen, Fonds und Stöcke			81 088	111 189	132 378
96	Ausgaben zur Deckung von Fehlbeträgen aus Vorjahren			-	-	-
98	Haushaltstechnische Verrechnungen			54 710	59 357	65 882
4 - 9	Gesamtausgaben			13 584 682	15 015 713	16 697 852

1) Aufgrund der ab dem Jahr 2002 gültigen Haushaltssystematik des Bundes und der Länder ist ein Vergleich mit den Vorjahresergebnissen nur eingeschränkt möglich; auf die Darstellung der bereits veröffentlichten Ergebnisse bis 2001 wurde daher verzichtet.

noch: Ausgaben und Einnahmen des Landes 2000 bis 2004 1) nach Arten
(Gruppierungsübersicht)
2. Einnahmen

30

Grup- pie- rungs- Nr.	Einnahmeart	2000	2001	2002	2003	2004
		1 000 EUR				
0	Einnahmen aus Steuern und steuerähnlichen Abgaben sowie EU-Eigenmittel			6 793 924	6 998 426	7 245 867
01	Gemeinschaftsteuern und Gewerbesteuerumlage			5 832 706	6 001 883	5 997 671
011	Lohnsteuer			2 535 694	2 640 526	2 459 465
012	veranlagte Einkommensteuer			81 804	24 889	36 724
013	nicht veranlagte Steuern vom Ertrag			227 682	165 840	265 886
014	Körperschaftsteuer			51 906	200 196	233 380
015	Umsatzsteuer			1 882 660	1 858 266	1 918 268
016	Einfuhrumsatzsteuer			741 342	779 636	773 890
017	Gewerbesteuerumlage			181 805	210 138	179 152
018	Zinsabschlag			129 813	122 393	130 907
05/06	Landessteuern			885 760	919 081	1 183 869
051	Vermögensteuer			13 283	13 446	2 807
052	Erbschaftsteuer			103 758	122 021	354 376
053	Grunderwerbsteuer			159 301	183 919	192 667
054	Kraftfahrzeugsteuer			412 171	392 935	414 443
055	Totalisatorsteuer			107	156	142
056	andere Rennwettsteuern			-	-	-
057	Lotteriesteuer			143 224	152 208	163 577
058	Sportwettsteuer			-	-	-
059	Feuerschutzsteuer			14 241	14 985	16 840
061	Biersteuer			39 675	39 410	39 018
069	sonstige			-	-	-
09	Steuerähnliche Abgaben			75 458	77 463	64 327
1	Verwaltungseinnahmen, Einnahmen aus Schuldendienst und dergleichen			784 207	1 013 491	979 961
11	Verwaltungseinnahmen			341 590	374 707	363 142
111	Gebühren, sonstige Entgelte			244 435	263 077	260 133
112	Geldstrafen und Geldbußen			41 652	43 855	45 728
119	sonstige			55 503	67 776	57 280
12	Einnahmen aus wirtschaftlicher Tätigkeit und aus Vermögen (ohne Zinsen)			158 792	154 163	155 889
121	Gewinne aus Unternehmen und Beteiligungen			13 060	10 502	3 064
122	Konzessionsabgaben			116 930	116 704	125 463
123	Einnahmen aus Lotterie, Lotto, Toto			6 506	4 294	5 171
124	Mieten und Pachten			8 562	8 512	7 634
125	Erlöse aus der Veräußerung von beweglichen Sachen und Diensten aus wirtschaftlicher Tätigkeit			13 557	13 956	14 380
129	sonstige			177	196	178
13	Erlöse aus der Veräußerung von Gegenständen, Kapitalrückzahlungen			24 220	257 198	260 264
131	Erlöse aus der Veräußerung von unbeweglichen Sachen			803	2 853	1 606
132	Erlöse aus der Veräußerung von beweglichen Sachen			2 669	2 345	3 352
133	Erlöse aus der Veräußerung von Beteiligungen und sonstigem Kapitalvermögen			20 747	252 000	255 306
14	Einnahmen aus der Inanspruchnahme von Gewähr- leistungen			2 214	4 063	5 431
15	Zinseinnahmen aus dem öffentlichen Bereich			13	13	12
153	von Gemeinden und Gemeindeverbänden			13	13	12
16	Zinseinnahmen aus sonstigen Bereichen			88 174	57 287	60 040
161	von öffentlichen Unternehmen und Einrichtungen			59 425	25 565	26 851
162	aus dem Inland			28 746	31 722	33 188
166	aus dem Ausland			2	-	-
17	Darlehensrückflüsse aus dem öffentlichen Bereich			6 445	688	1 178
173	von Gemeinden und Gemeindeverbänden			6 445	688	1 178
18	Darlehensrückflüsse aus sonstigen Bereichen			162 759	165 372	134 005
181	Darlehensrückflüsse von öffentlichen Unternehmen und Einrichtungen			44	1 680	4 219
182	sonstige Darlehensrückflüsse aus dem Inland			162 715	163 692	129 786

1) Aufgrund der ab dem Jahr 2002 gültigen Haushaltssystematik des Bundes und der Länder ist ein Vergleich mit den Vorjahresergebnissen nur eingeschränkt möglich; auf die Darstellung der bereits veröffentlichten Ergebnisse bis 2001 wurde daher verzichtet.

noch: Ausgaben und Einnahmen des Landes 2000 bis 2004 1) nach Arten
(Gruppierungsübersicht)
2. Einnahmen

Grup- pie- rungs- Nr.	Einnahmeart	2000	2001	2002	2003	2004
		1 000 EUR				
2	Einnahmen aus Zuweisungen und Zuschüssen mit Ausnahme für Investitionen			2 068 161	2 247 936	2 018 282
21	Allgemeine Zuweisungen aus dem öffentlichen Bereich			809 763	907 124	659 208
211	vom Bund			508 040	548 289	396 957
212	von Ländern			239 145	298 787	205 851
213	von Gemeinden und Gemeindeverbänden			62 577	60 048	56 400
22	Schuldendiensthilfen aus dem öffentlichen Bereich			-	-	-
221	vom Bund			-	-	-
23	Sonstige Zuweisungen aus dem öffentlichen Bereich			1 080 725	1 142 502	1 159 778
231	vom Bund			745 508	783 260	812 955
232	von Ländern			9 391	10 506	9 722
233	von Gemeinden und Gemeindeverbänden			322 988	346 114	333 825
234	von Sondervermögen			-	-	-
235	von Sozialversicherungsträgern sowie von der Bundesagentur für Arbeit			1 899	1 710	1 613
236	Erstattungen von Sozialversicherungsträgern sowie von der Bundesagentur für Arbeit			595	590	554
237	sonstige Zuweisungen von Zweckverbänden			344	322	1 108
26	Schuldendiensthilfen und Erstattungen von Verwaltungsausgaben aus sonstigen Bereichen			24 225	25 105	25 976
261	aus dem Inland			20 682	21 331	21 700
266	aus dem Ausland			3 543	3 774	4 276
27	Zuschüsse von der EU			43 398	55 412	56 866
271	Erstattungen von der EU			34 327	47 883	47 302
272	sonstige Zuschüsse von der EU			9 071	7 528	9 564
28	Sonstige Zuschüsse aus sonstigen Bereichen			110 050	117 793	116 455
281	sonstige Erstattungen aus dem Inland			14 235	14 691	19 601
282	sonstige Zuschüsse aus dem Inland			95 793	103 088	96 831
286	sonstige Erstattungen aus dem Ausland			6	7	0
287	sonstige Zuschüsse aus dem Ausland			16	7	22
29	Vermögensübertragungen, soweit nicht für Investitionen			-	-	-
291	vom Bund			-	-	-
3	Einnahmen aus Schuldenaufnahmen, aus Zuweisungen und Zuschüssen für Investitionen, besondere Finanzierungseinnahmen			3 938 390	4 755 859	6 453 741
31	Schuldenaufnahmen bei Gebietskörperschaften, Sondervermögen und gebietskörperschaftlichen Zusammenschlüssen			8 215	4 604	6 036
311	beim Bund			8 215	4 604	6 036
32	Schuldenaufnahmen am Kreditmarkt			3 539 411	4 439 229	6 109 965
321	Schuldenaufnahmen bei öffentlichen Unternehmen und öffentlichen Einrichtungen			-	-	-
322	Schuldenaufnahmen bei Sozialversicherungsträgern sowie bei der Bundesagentur für Arbeit			-	-	-
325	Schuldenaufnahmen auf dem sonstigen inländischen Kreditmarkt			3 539 411	4 439 229	6 109 965
33	Zuweisungen für Investitionen aus dem öffentlichen Bereich			205 585	196 606	211 920
331	vom Bund			202 253	193 529	209 298
332	von Ländern			1 181	1 403	1 628
333	von Gemeinden und Gemeindeverbänden			2 151	1 673	994
334	von Sondervermögen			-	-	-
34	Beiträge und sonstige Zuschüsse für Investitionen			30 920	42 342	56 875
341	Beiträge			339	389	4 663
342	sonstige Zuschüsse für Investitionen aus dem Inland			2 798	2 434	1 863
346	Zuschüsse für Investitionen von der EU			27 783	39 519	50 349
347	sonstige Zuschüsse für Investitionen aus dem Ausland			-	-	-
35	Entnahmen aus Rücklagen, Fonds und Stöcken			96 818	3 778	427
351	Entnahmen aus der Ausgleichsrücklage			96 818	3 778	-
352	Entnahmen aus der Betriebsmittelrücklage			-	-	-
356	Entnahmen aus Fonds und Stöcken			-	-	-
359	sonstige			-	-	427
38	Haushaltstechnische Verrechnungen			57 440	69 301	68 519
0 - 3	Gesamteinnahmen			13 584 682	15 015 713	16 697 852

1) Aufgrund der ab dem Jahr 2002 gültigen Haushaltssystematik des Bundes und der Länder ist ein Vergleich mit den Vorjahresergebnissen nur eingeschränkt möglich; auf die Darstellung der bereits veröffentlichten Ergebnisse bis 2001 wurde daher verzichtet.

Ausgaben und Einnahmen des Landes 2002 bis 2004 nach Aufgabengebieten
(Funktionenübersicht)

31

Funktionsziffer	Aufgabengebiet	Ausgaben			Einnahmen		
		2002	2003	2004	2002	2003	2004
		1 000 EUR					
0	Allgemeine Dienste	2 080 778	2 098 585	2 102 137	299 375	336 076	327 729
01	Politische Führung und zentrale Verwaltung	464 779	470 523	465 977	15 971	49 767	34 013
011	politische Führung	202 414	204 892	196 266	9 252	43 042	18 432
012	innere Verwaltung	71 713	72 397	75 133	918	853	1 212
013	Informationswesen	1 160	1 004	1 587	-	-	750
014	statistischer Dienst	21 506	19 239	21 423	216	246	162
015	Zivildienst	-	-	-	-	-	-
016	Hochbauverwaltung	4 436	4 770	5 027	2 896	3 207	3 156
018	Versorgung einschließlich Beihilfen für Versorgungsempfänger/innen	162 588	163 115	165 510	2 666	2 419	10 300
019	sonstige allgemeine Staatsaufgaben	963	5 105	1 031	24	1	-
02	Auswärtige Angelegenheiten	2 701	2 485	3 259	46	28	27
023	wirtschaftliche Zusammenarbeit und Entwicklung	2 076	1 954	2 076	-	-	0
024	Auslandsschulwesen und kulturelle Angelegenheiten im Ausland	141	129	130	-	-	-
029	sonstiges	484	402	1 053	46	28	27
04	Öffentliche Sicherheit und Ordnung	664 770	666 156	674 675	13 629	13 035	14 727
042	Polizei	502 699	501 921	507 877	11 527	10 524	11 807
044	Brandschutz	12 373	12 994	14 166	421	482	1 018
045	Katastrophenschutz	10 215	9 967	10 009	4	15	6
048	Versorgung einschließlich Beihilfen für Versorgungsempfänger/innen im Bereich der öffentlichen Sicherheit und Ordnung	132 486	136 972	137 534	-	-	-
049	sonstiges	6 996	4 303	5 088	1 677	2 013	1 896
05	Rechtsschutz	565 525	578 988	595 672	207 850	211 371	216 356
052	ordentliche Gerichte und Staatsanwaltschaften	333 288	340 432	347 099	190 376	192 999	195 755
053	Verwaltungsgerichte	11 674	11 242	11 403	1 333	1 372	3 286
054	Arbeits- und Sozialgerichte	24 847	25 303	24 811	2 715	3 390	3 993
055	Finanzgerichte	1 980	2 014	2 045	640	579	645
056	Justizvollzugsanstalten	90 036	95 618	105 197	11 294	11 719	11 600
058	Versorgung einschließlich Beihilfen für Versorgungsempfänger/innen im Bereich des Rechtsschutzes	101 272	102 024	102 821	1 492	1 312	1 077
059	sonstige Rechtsschutzaufgaben	2 427	2 355	2 296	-	-	-
06	Finanzverwaltung	383 004	380 433	362 553	61 879	61 876	62 606
061	Steuer- und Zollverwaltung, Vermögensverwaltung	291 578	287 819	268 618	51 383	52 523	52 066
062	Schuldenverwaltung und sonstige Finanzverwaltung	27 015	27 646	27 948	6 898	5 890	7 356
068	Versorgung einschließlich Beihilfen für Versorgungsempfänger/innen im Bereich der Finanzverwaltung	64 411	64 968	65 988	3 599	3 464	3 184
1	Bildungswesen, Wissenschaft, Forschung, kulturelle Angelegenheiten	3 500 575	3 592 135	3 584 427	250 651	260 984	278 895
11/12	Allgemein bildende und berufliche Schulen	2 337 097	2 387 364	2 425 269	13 295	22 260	37 279
111	Unterrichtsverwaltung	13 653	15 232	15 829	245	116	202
112	Grundschulen	367 472	359 352	360 349	185	358	366
113	Hauptschulen	127 103	120 893	116 604	-	-	-
114	kombinierte Grund- und Hauptschulen	91 228	86 812	84 416	2 233	2 065	1 779
115	kombinierte Haupt- und Realschulen	59 619	71 485	75 832	33	25	30
116	Realschulen	177 966	179 385	183 879	864	422	404
117	Gymnasien, Kollegs	412 857	419 265	427 660	3 315	3 273	3 188
118	Versorgung einschließlich Beihilfen für Versorgungsempfänger/innen im Bereich der Schulen	540 413	556 306	575 346	-	-	-
119	Gesamtschulen (integriert, additive und kooperative)	68 732	63 968	66 331	20	52	3
123	freie Waldorfschulen	7 707	7 944	8 153	-	-	-
124	Sonderschulen	169 544	172 675	175 641	522	507	583
127	berufliche Schulen	274 957	281 509	258 118	4 301	4 122	556
129	sonstige schulische Aufgaben	25 846	52 538	77 109	1 577	11 319	30 167

Funktionsziffer	Aufgabengebiet	Ausgaben			Einnahmen		
		2002	2003	2004	2002	2003	2004
1 000 EUR							
13	Hochschulen	786 961	813 767	782 292	181 461	179 414	183 954
131	Universitäten	468 515	489 362	455 353	110 170	111 784	112 765
132	Hochschulkliniken	71 053	70 679	69 747	-	-	-
133	Verwaltungsfachhochschulen	6 970	6 956	7 128	3 584	3 117	3 102
136	Fachhochschulen	129 710	125 814	133 838	23 175	25 979	26 665
137	Deutsche Forschungsgemeinschaft	23 598	24 566	25 514	-	-	-
138	Versorgung einschließlich Beihilfen für Versorgungsempfänger/innen im Bereich der Hochschulen	57 878	61 568	65 649	144	179	164
139	sonstige Hochschulaufgaben	29 239	34 822	25 062	44 387	38 354	41 258
14	Förderung von Schülern/innen, Studenten/innen und dgl.	72 563	76 877	76 846	41 866	43 094	45 296
141	Fördermaßnahmen für Schüler/innen	32 455	33 971	35 623	14 975	16 284	17 397
142	Fördermaßnahmen für Studierende	38 882	41 123	39 743	26 876	26 810	27 899
143	Fördermaßnahmen für den wissenschaftlichen Nachwuchs	-	-	-	-	-	-
145	Schülerbeförderung	-	-	-	-	-	-
146	Studentenwohnraumförderung	1 227	1 784	1 481	14	-	-
15	Sonstiges Bildungswesen	84 530	81 688	84 711	2 347	2 911	3 173
151	Förderung der Weiterbildung	5 874	3 593	5 304	128	156	159
152	Volkshochschulen	7 598	7 712	7 693	1	3	3
153	andere Einrichtungen der Weiterbildung	3 398	3 709	3 694	1 351	1 811	2 262
154	Einrichtungen der Lehrerausbildung	53 994	53 005	54 061	94	162	118
155	Einrichtungen der Lehrerfortbildung	10 815	10 713	11 250	690	622	542
156	Berufsakademien	2 850	2 957	2 710	84	157	90
16/17	Wissenschaft, Forschung, Entwicklung außerhalb der Hochschulen (ohne Wehrforschung und wehrtechnische Entwicklung)	96 531	95 906	84 653	8 055	7 853	4 339
162	wissenschaftliche Bibliotheken, Archive, Fachinformationszentren	13 663	13 578	12 829	494	513	554
163	wissenschaftliche Museen	3 568	3 724	3 841	-	-	-
164	Gemeinsame Forschungsförderung von Bund und Ländern	28 493	27 484	29 021	1 294	1 383	1 679
165	andere Einrichtungen für Wissenschaft und Forschung	9 303	9 981	10 853	452	556	635
167	Zuschüsse an internationale wissenschaftliche Organisationen und zwischenstaatliche Forschungseinrichtung	-	-	-	-	-	-
169	Forschung und experimentelle Entwicklung zur industriellen Produktivität und Technologie	23 995	23 755	24 187	1 104	752	314
171	Forschung und experimentelle Entwicklung zur Erzeugung, Verteilung und rationellen Nutzung der Energie	-	-	-	-	-	-
172	Forschung und experimentelle Entwicklung zum Schutz und zur Förderung der menschlichen Gesundheit	-	-	-	-	-	-
173	Forschung und experimentelle Entwicklung zum Umweltschutz	-	-	-	-	-	-
174	Forschung und experimentelle Entwicklung zur landwirtschaftlichen Produktivität und Technologie	14 910	14 712	1 619	3 547	3 342	-
175	Forschung und experimentelle Entwicklung zu gesellschaftlichen Strukturen und Beziehungen	1 022	870	775	-	-	-
176	Forschung und experimentelle Entwicklung zu Infrastrukturmaßnahmen und zur Raumgesamtplanung	1 546	1 781	1 506	1 164	1 307	1 157
177	Forschung und experimentelle Entwicklung zur Erkundung und Nutzung der irdischen Umwelt	-	-	-	-	-	-
178	nicht zielorientierte Forschung und sonstige Maßnahmen zur Förderung der Wissenschaft und zivilen Forschung	30	21	22	-	-	-
18	Kultureinrichtungen (einschließlich Kulturverwaltung)	56 749	61 191	59 556	1 016	2 644	2 656
181	Theater	31 274	34 010	33 990	-	-	-
182	Einrichtungen der Musikpflege	10 393	12 130	10 735	-	-	-
183	Museen, Sammlungen, Ausstellungen	10 685	11 791	11 529	704	2 408	2 378
184	Zoologische und botanische Gärten	1 058	-	-	24	-	-
185	Musikschulen	-	-	-	-	-	-
186	nichtwissenschaftliche Bibliotheken	3 225	3 227	3 262	289	236	278
187	sonstige Kultureinrichtungen	113	32	40	-	-	-
188	Verwaltung für kulturelle Angelegenheiten	-	-	-	-	-	-
19	Kulturförderung, Denkmalschutz, kirchliche Angelegenheiten	66 143	75 342	71 100	2 612	2 807	2 199
191	Einzelmaßnahmen im Bereich Theater und Musikpflege	1 790	1 784	1 811	-	-	-
192	Einzelmaßnahmen im Bereich Museen und Ausstellungen	171	113	146	-	-	-
193	andere Einzelmaßnahmen der Kulturpflege	4 417	4 737	3 736	35	28	22
195	Denkmalschutz und -pflege	18 222	19 680	20 105	2 576	2 773	2 173
199	kirchliche Angelegenheiten	41 543	49 027	45 303	-	6	4

noch: Ausgaben und Einnahmen des Landes 2002 bis 2004 nach Aufgabengebieten
(Funktionenübersicht)

31

Funktionsziffer	Aufgabengebiet	Ausgaben			Einnahmen		
		2002	2003	2004	2002	2003	2004
1 000 EUR							
2	Soziale Sicherung, soziale Kriegsfolgeaufgaben, Wiedergutmachung	1 561 680	1 614 873	1 638 390	623 177	674 312	657 480
21	Verwaltung	44 201	43 278	45 097	1 594	1 555	1 714
211	Versicherungsbehörden	386	398	438	529	512	509
212	Sozialamt, Sozialhilfeverband, Landeswohlfahrtsverband	1 361	739	1 005	877	901	1 070
213	Jugendämter	97	91	105	-	-	-
214	Versorgungsämter	39 107	39 055	40 789	67	78	69
215	Lastenausgleichsverwaltung	-	-	-	-	-	-
216	Wiedergutmachungsbehörden	3 017	2 802	2 592	122	65	66
219	sonstige Behörden	234	194	169	-	-	-
22	Sozialversicherung einschließlich Arbeitslosenversicherung	10 054	10 066	10 294	-	-	-
223	Unfallversicherung	9 881	9 877	10 094	-	-	-
227	Pflegeversicherung	28	31	57	-	-	-
229	sonstige Sozialversicherungen	145	158	144	-	-	-
23	Familien- und Sozialhilfe,						
	Förderung der Wohlfahrtspflege u. Ä.	931 942	954 721	946 018	427 802	471 844	463 589
231	Kindergeld	-	-	-	-	-	-
233	Wohngeld	155 628	182 260	192 562	77 548	98 001	102 772
234	Leistungen nach dem Bundessozialhilfe- und dem Asylbewerberleistungsgesetz	672 385	683 519	669 902	322 313	345 383	332 582
235	soziale Einrichtungen	76 720	61 156	53 577	12 034	11 797	12 229
236	Förderung der Wohlfahrtspflege	3 854	3 894	3 943	-	-	-
237	Leistungen nach dem Unterhaltsvorschussgesetz	23 355	23 893	26 033	15 907	16 663	16 006
24	Soziale Leistungen für Folgen von Krieg und politischen Ereignissen	174 036	168 576	162 536	153 028	146 999	142 768
241	Leistungen der Kriegsopferversorgung und gleichartige Leistungen	-	-	-	-	-	-
242	Einrichtungen der Kriegsopferversorgung	404	618	621	-	-	-
243	Lastenausgleich	1 393	1 381	1 092	-	-	-
244	Wiedergutmachung	151 783	142 929	140 227	135 694	127 206	125 467
246	Vertriebene und Spätaussiedler/innen	273	216	218	115	0	0
247	Kriegsopferfürsorge	18 868	22 235	19 165	15 917	18 549	16 057
249	sonstiges	1 315	1 198	1 212	1 302	1 244	1 244
25	Arbeitsmarktpolitik und Arbeitsschutz	41 620	48 971	43 219	10 303	21 583	22 834
252	Hilfe für Berufsausbildung, Fortbildung und Umschulung	16 859	24 649	22 222	9 690	21 068	22 223
253	sonstige Anpassungsmaßnahmen und produktive Arbeitsförderung	24 177	23 765	20 383	613	477	536
254	Arbeitsschutz	584	556	615	-	37	74
26	Jugendhilfe nach dem SGB VIII	236 241	249 977	256 382	1 201	2 819	1 912
261	Jugendarbeit und Jugendverbandsarbeit	6 872	6 669	6 891	-	-	256
262	Jugendsozialarbeit und erzieherischer Kinder- und Jugendschutz	2 375	2 781	2 269	517	437	53
263	Förderung der Erziehung in der Familie	-	-	-	-	-	-
264	Förderung von Kindern in Tageseinrichtungen und in Tagespflege	174 383	188 774	194 500	622	2 325	1 517
265	Hilfen zur Erziehung und Eingliederungshilfen	49 553	47 100	52 664	-	-	85
266	andere Aufgaben der Jugendhilfe	3 058	4 652	58	62	58	-
27	Einrichtungen der Jugendhilfe	3 543	3 023	2 975	186	230	-
271	Einrichtungen der Jugendarbeit und Jugendverbandsarbeit	620	587	844	-	-	-
272	Einrichtungen der Jugendsozialarbeit und des erzieherischen Kinder- und Jugendschutz	-	-	-	-	-	-
273	Einrichtungen der Familienförderung	250	250	250	-	-	-
274	Tageseinrichtungen für Kinder	2 251	1 775	1 843	-	-	-
275	Einrichtungen für Hilfen zur Erziehung und Eingliederungshilfen	236	170	38	-	-	-
276	Einrichtungen für andere Aufgaben der Jugendhilfe	186	241	-	186	230	-
28	Förderung der Vermögensbildung	-	-	-	-	-	-
29	Sonstige soziale Angelegenheiten	120 042	136 260	171 868	29 062	29 281	24 663

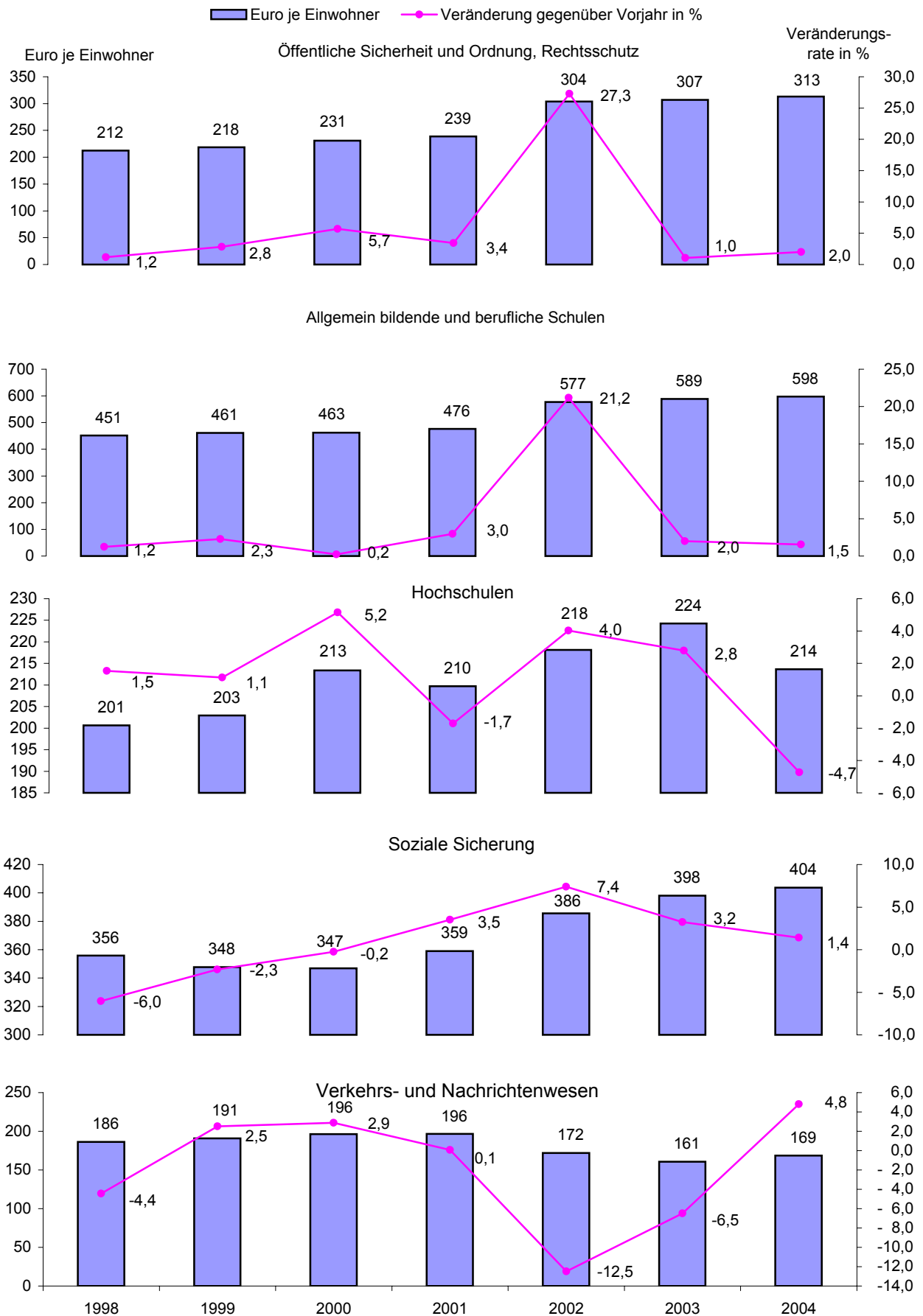
Funktionsziffer	Aufgabengebiet	Ausgaben			Einnahmen		
		2002	2003	2004	2002	2003	2004
1 000 EUR							
3	Gesundheit, Umwelt, Sport und Erholung	286 194	281 085	287 448	17 777	14 384	13 048
31	Einrichtungen und Maßnahmen des Gesundheitswesens	191 931	189 757	189 101	5 782	5 442	3 757
311	Gesundheitsbehörden	34 167	35 348	36 069	-	0	0
312	Krankenhäuser und Heilstätten	122 629	118 804	119 629	-	-	-
314	Maßnahmen des Gesundheitswesens	35 135	35 605	33 403	5 782	5 441	3 757
319	sonstiges	-	-	-	-	-	-
32	Sport und Erholung	35 095	32 778	35 965	-	-	-
321	Park- und Gartenanlagen	-	-	253	-	-	-
323	Sportstätten	14 095	11 345	12 565	-	-	-
324	Förderung des Sports	21 000	21 433	23 142	-	-	-
329	sonstiges	-	-	6	-	-	-
33	Umwelt- und Naturschutz	58 167	57 399	61 339	8 457	6 932	6 709
331	Umwelt- und Naturschutzbehörden	42 570	44 017	46 327	5 417	5 568	5 258
332	Maßnahmen des Umwelt- und Naturschutzes	15 597	13 383	15 012	3 040	1 364	1 451
34	Reaktorsicherheit und Strahlenschutz	1 001	1 151	1 042	3 538	2 011	2 582
342	Maßnahmen der Reaktorsicherheit und des Strahlenschutzes	1 001	1 151	1 042	3 538	2 011	2 582
4	Wohnungswesen, Städtebau, Raumordnung und kommunale Gemeinschaftsdienste	319 090	354 426	337 465	216 013	231 497	192 094
41	Wohnungswesen	79 995	97 663	73 834	163 366	170 467	134 740
411	Förderung des Wohnungsbaues	79 995	97 663	73 834	163 366	170 467	134 740
42	Raumordnung, Landesplanung, Vermessungswesen	86 135	81 941	82 261	24 853	25 834	25 037
421	Kataster- und Vermessungsverwaltung	85 723	81 563	81 829	24 852	25 833	25 037
422	Raumordnung und Landesplanung	413	378	431	1	1	0
43	Kommunale Gemeinschaftsdienste	88 799	107 097	100 096	9 493	10 304	10 542
432	Ortsentwässerung	87 945	107 914	98 882	9 493	10 304	10 542
433	Müllbeseitigung und -verwertung	853	- 817	1 215	-	-	-
439	sonstiges	-	-	-	-	-	-
44	Städtebauförderung	64 161	67 725	81 274	18 302	24 892	21 775
5	Ernährung, Landwirtschaft und Forsten	178 596	162 839	206 126	89 624	92 355	101 749
51	Verwaltung (ohne Betriebsverwaltung)	41 639	41 579	81 486	1 797	1 486	6 880
511	Ernährung und Landwirtschaft	40 930	41 007	80 921	1 797	1 486	6 880
512	Forsten	709	572	565	0	0	-
52	Verbesserung der Agrarstruktur	55 769	47 216	49 328	38 238	43 231	40 824
521	Verbesserung der Agrarstruktur (Gemeinschaftsaufgabe)	53 113	45 789	47 757	35 866	41 249	39 955
528	EG-Ausrichtungsfonds	-	-	-	2	-	-
529	sonstiges	2 656	1 427	1 571	2 369	1 983	869
53	Einkommensstabilisierende Maßnahmen	62 365	56 070	57 779	47 508	42 574	47 456
531	EU - Garantiefonds	58 152	51 736	54 176	46 450	41 505	46 393
532	Marktordnungen (einschl. EU)	358	422	622	86	77	77
533	Gasölverbilligung	-	-	-	-	-	-
539	sonstiges	3 855	3 912	2 982	973	993	985
54	Sonstige Bereiche	18 824	17 974	17 532	2 081	5 064	6 589
542	Fischerei	290	380	404	508	559	644
549	sonstiges	18 535	17 594	15 314	1 572	4 505	2 285
6	Energie- und Wasserwirtschaft, Gewerbe, Dienstleistungen	164 750	300 339	147 123	103 008	131 604	119 373
61	Verwaltung	15 771	16 457	16 977	4 631	4 857	4 777
62	Energie- und Wasserwirtschaft, Kulturbau	48 517	48 158	42 335	82 582	87 310	75 578
621	Kernenergie	-	-	-	-	-	-
622	erneuerbare Energieformen	1 992	1 777	836	-	-	-
623	Wasserwirtschaft und Kulturbau	35 855	23 670	18 152	77 185	80 584	69 605
624	Talsperren, Hochwasserrückhaltebecken	10 617	22 653	23 285	5 397	6 726	5 973
627	sonstige Energieversorgung	-	-	-	-	-	-
629	sonstiges	53	58	62	-	-	-
63	Bergbau, verarbeitendes Gewerbe und Baugewerbe	1 723	1 683	1 688	453	349	299
632	sonstiger Bergbau	-	-	-	453	349	299
634	verarbeitende Industrie	-	-	-	-	-	-
635	Handwerk und Kleingewerbe	1 723	1 683	1 688	-	-	-
639	sonstiges verarbeitendes Gewerbe	-	-	-	-	-	-

noch: Ausgaben und Einnahmen des Landes 2002 bis 2004 nach Aufgabengebieten
(Funktionenübersicht)

31

Funktionsziffer	Aufgabengebiet	Ausgaben			Einnahmen		
		2002	2003	2004	2002	2003	2004
1 000 EUR							
64	Handel	2 402	2 685	2 856	-	1 251	218
641	Handel (allgemein)	166	145	165	-	-	-
642	Exportförderung, Auslandsmessen	741	1 101	1 206	-	-	-
643	Märkte und Inlandsmessen	10	10	10	-	-	-
649	sonstiges	1 485	1 429	1 475	-	1 251	218
65	Fremdenverkehr	7 000	6 799	4 962	-	-	-
66	Geld- und Versicherungswesen	-	-	-	-	-	-
68	Sonstige Bereiche	17 928	17 989	11 519	3 151	4 947	6 334
69	Regionale Fördermaßnahmen	71 409	206 567	66 786	12 191	32 890	32 167
691	betriebliche Investitionen	46 430	46 052	38 649	-	-	-
692	Verbesserung der Infrastruktur	23 285	29 374	25 384	6 867	6 788	9 806
699	sonstiges	1 694	131 141	2 753	5 324	26 101	22 361
7	Verkehrs- und Nachrichtenwesen	696 378	652 255	683 919	484 491	463 412	460 376
71	Verwaltung	120 472	93 215	92 568	30 320	854	681
711	Straßen- und Brückenbau	120 472	93 215	92 568	30 320	854	681
72	Straßen	174 860	171 741	186 039	33 624	32 868	32 293
721	Bundesautobahnen	-	-	-	-	-	-
722	Bundesstraßen	55 740	54 011	62 571	33 624	32 506	31 960
723	Landesstraßen	1 300	1 300	1 300	-	362	333
724	Kreisstraßen	47 716	47 819	51 602	-	-	-
725	Gemeindestraßen	68 981	67 909	69 873	-	-	-
729	sonstiges	1 124	702	694	-	-	-
73	Wasserstraßen und Häfen, Förderung der Schifffahrt	900	900	1 080	1 023	5 023	3 023
731	Wasserstraßen und Häfen	900	900	1 080	1 023	5 023	3 023
74	Eisenbahnen und öffentlicher Personennahverkehr	398 022	384 180	401 465	419 524	424 668	423 449
741	Maßnahmen für den öffentlichen Personennahverkehr	397 431	383 659	400 950	419 524	424 668	423 449
749	sonstiges	591	521	515	-	-	-
75	Luftfahrt	-	311	-	-	-	-
77	Nachrichtenwesen	102	100	1 127	-	-	930
772	Rundfunkanstalten und Fernsehen	102	100	1 095	-	-	930
79	Sonstige Bereiche	2 022	1 807	1 639	-	-	-
8	Wirtschaftsunternehmen, Allgemeines Grund- und Kapitalvermögen, Sondervermögen	230 163	209 896	258 265	226 549	432 314	487 142
81	Land- und forstwirtschaftliche Unternehmen	91 446	79 150	79 146	-	-	-
811	landwirtschaftliche Unternehmen	3	8	12	-	-	-
812	forstwirtschaftliche Unternehmen	91 443	79 142	79 135	-	-	-
83	Verkehrsunternehmen	325	155	-	298	222	6
831	Straßenverkehrsunternehmen	325	155	-	298	222	6
832	Eisenbahnen	-	-	-	-	-	-
834	Häfen und Umschlag	-	-	-	-	-	-
85	Sonstige Wirtschaftsunternehmen	17 103	12 872	17 801	146 472	123 114	160 318
852	industrielle Unternehmen	-	-	-	-	-	-
853	Banken und Kreditinstitute	4 858	3 280	8 030	-	-	28 080
856	Lotterie, Lotto, Toto	-	-	-	102 047	100 713	110 744
859	sonstiges	12 245	9 592	9 771	44 425	22 401	21 494
87	Allgemeines Grund- und Kapitalvermögen, Sondervermögen	121 288	117 720	161 318	79 778	308 978	326 819
871	allgemeines Grundvermögen	118 742	115 745	159 443	58 114	60 585	98 016
872	allgemeines Kapitalvermögen	64	160	8	21 664	248 393	228 803
873	Sondervermögen	2 483	1 815	1 867	-	-	-
9	Allgemeine Finanzwirtschaft	4 566 477	5 749 279	7 452 552	11 274 016	12 378 774	14 059 966
91	Steuern und allgemeine Finanzzuweisungen	1 177 115	1 184 163	1 148 666	7 572 120	7 861 862	7 874 560
92	Schulden	3 111 826	4 254 516	5 948 999	3 547 626	4 443 833	6 116 001
94	Beihilfen, Unterstützungen u. Ä.	140 225	139 032	156 000	-	-	-
95	Rücklagen	81 088	111 189	132 378	96 818	3 778	427
96	Sonstiges	1 512	1 022	626	11	-	460
97	Abwicklung der Vorjahre	-	-	-	-	-	-
98	Globalposten	-	-	-	-	-	-
99	Haushaltstechnische Verrechnungen	54 710	59 357	65 882	57 440	69 301	68 519
I n s g e s a m t		13 584 682	15 015 713	16 697 852	13 584 682	15 015 713	16 697 852

Gesamtausgaben je Einwohner des Landes und Veränderung gegenüber dem jeweiligen Vorjahr für die bedeutendsten Aufgabengebiete 1998 bis 2004 (ohne besondere Finanzierungsvorgänge)



Funktions- ziffer	Aufgabengebiet	Ausgaben insgesamt	Personal- ausgaben	Sächliche Verwaltungs- ausgaben	Zins- und Tilgungs- ausgaben
		4 - 9	4	51 - 54	56 - 59
1 000 EUR					
0	Allgemeine Dienste	2 102 137	1 617 832	360 916	-
01	Politische Führung und zentrale Verwaltung	465 977	360 689	52 364	-
02	Auswärtige Angelegenheiten	3 259	78	803	-
04	Öffentliche Sicherheit und Ordnung	674 675	549 229	94 091	-
05	Rechtsschutz	595 672	400 687	173 345	-
06	Finanzverwaltung	362 553	307 148	40 312	-
1	Bildungswesen, Wissenschaft, Forschung, kulturelle Angelegenheiten	3 584 427	2 752 132	162 364	-
11/12	Allgemein bildende und berufliche Schulen	2 425 269	2 154 572	11 875	-
13 (ohne 132)	Hochschulen (ohne Hochschulkliniken)	712 544	509 594	122 006	-
132	Hochschulkliniken	69 747	-	190	-
14	Förderung von Schülern/innen, Studenten/innen und dgl.	76 846	-	566	-
15	Sonstiges Bildungswesen	84 711	60 021	7 949	-
16/17	Wissenschaft, Forschung und Entwicklung außerhalb der Hochschulen	84 653	14 428	7 176	-
18, 19	Kulturelle Angelegenheiten	130 656	13 516	12 602	-
2	Soziale Sicherung, soziale Kriegsfolgeaufgaben, Wiedergutmachung	1 638 390	47 073	22 240	-
22	Sozialversicherung einschließlich Arbeitslosenversicherung	10 294	-	-	-
23	Familien- und Sozialhilfe, Förderung der Wohlfahrtspflege u. Ä.	946 018	11 494	11 912	-
241, 242	Kriegsopferversorgung (Leistungen und Einrichtungen)	621	-	69	-
243	Lastenausgleich	1 092	-	-	-
244	Wiedergutmachung	140 227	-	-	-
246, 249	Vertriebene und Spätaussiedler/innen; sonstiges	1 430	-	9	-
247	Kriegsopferfürsorge	19 165	-	-	-
25	Arbeitsmarktpolitik und Arbeitsschutz	43 219	1 260	533	-
26, 27	Jugendhilfe nach dem SGB VIII und Einrichtungen der Jugendhilfe	259 357	244	44	-
21, 28 - 29	Übrige Bereiche aus 2	216 965	34 075	9 673	-
3	Gesundheit, Umwelt, Sport und Erholung	287 448	58 070	20 765	-
312	Krankenhäuser und Heilstätten	119 629	-	-	-
311, 314, 319	Sonstige Einrichtungen und Maßnahmen des Gesundheitswesens	69 472	19 191	8 509	-
32	Sport und Erholung	35 965	-	-	-
33, 34	Umwelt- und Naturschutz, Reaktorsicherheit und Strahlenschutz	62 381	38 880	12 256	-
4	Wohnungswesen, Städtebau, Raumordnung und kommunale Gemeinschaftsdienste	337 465	65 671	14 979	-
41	Wohnungswesen	73 834	-	1 565	-
42	Raumordnung, Landesplanung, Vermessungswesen	82 261	65 671	13 414	-
43	Kommunale Gemeinschaftsdienste	100 096	-	-	-
44	Städtebauförderung	81 274	-	-	-

2004 nach Arten und Aufgabengebieten
querschnitt)
gaben

32

Zuweisungen und Zuschüsse für laufende Zwecke (einschl. Schuldendiensthilfen)			Sachinvestitionen	Erwerb von Beteiligungen und dgl.	Darlehen	Zuweisungen und Zuschüsse für Investitionen			Funktionsziffer
Zuweisungen an öffentlichen Bereich		Zuschüsse an sonstige Bereiche				Zuweisungen an öffentlichen Bereich		Zuschüsse an sonstige Bereiche	
zusammen	an Gemeinden/GV					zusammen	an Gemeinden/GV		
61 - 63, 691 - 693	613, 623, 633, 693	66 - 68, 697 - 699	7, 81, 82	83	85 - 87	88	883	89	
1 000 EUR									

43 999	36 118	45 563	25 136	-	-	7 779	7 779	912	0
38 328	35 559	10 359	4 237	-	-	-	-	-	01
-	-	2 378	-	-	-	-	-	-	02
1 149	552	13 470	8 045	-	-	7 779	7 779	912	04
3 894	-	11 854	5 891	-	-	-	-	-	05
628	7	7 502	6 963	-	-	-	-	-	06
37 496	33 140	476 056	44 872	-	-	73 680	73 548	37 826	1
2 029	1 572	178 177	1 764	-	-	72 063	72 063	4 789	11/12
836	-	31 209	39 947	-	-	133	-	8 820	13 (ohne 132)
-	-	58 466	-	-	-	-	-	11 092	132
9 726	9 182	65 074	27	-	-	-	-	1 454	14
-	-	14 745	359	-	-	-	-	1 636	15
2 628	109	53 446	1 293	-	-	82	82	5 599	16/17
22 277	22 277	74 939	1 483	-	-	1 402	1 402	4 437	18, 19
810 843	783 879	739 977	719	-	459	2 299	2 299	14 779	2
10 255	-	39	-	-	-	-	-	-	22
464 927	460 728	448 894	13	-	-	-	-	8 777	23
-	-	553	-	-	-	-	-	-	241, 242
1 092	-	-	-	-	-	-	-	-	243
364	364	139 863	-	-	-	-	-	-	244
1 127	1 109	294	-	-	-	-	-	-	246, 249
19 081	19 081	84	-	-	-	-	-	-	247
-	-	41 427	-	-	-	-	-	-	25
246 962	246 962	9 147	-	-	-	1 693	1 693	1 267	26,27
67 034	55 634	99 677	706	-	459	606	606	4 735	21, 28 - 29
42 563	42 388	40 514	3 618	-	-	24 624	24 624	97 293	3
-	-	13 459	-	-	-	11 318	11 318	94 853	312
37 474	37 444	3 242	1 056	-	-	-	-	-	311, 314, 320
2 552	2 552	18 240	-	-	-	13 306	13 306	1 868	32
2 537	2 392	5 573	2 563	-	-	-	-	573	33, 34
39 181	38 972	6 650	1 439	-	108 054	98 017	98 017	3 474	4
-	-	5 122	-	-	62 782	892	892	3 474	41
209	-	1 528	1 439	-	-	-	-	-	42
38 972	38 972	-	-	-	45 273	15 851	15 851	-	43
-	-	-	-	-	-	81 274	81 274	-	44

Funktions- ziffer	Aufgabengebiet	Ausgaben insgesamt	Personal- ausgaben	Sächliche Verwaltungs- ausgaben	Zins- und Tilgungs- ausgaben
		4 - 9	4	51 - 54	56 - 59
1 000 EUR					
5	Ernährung, Landwirtschaft und Forsten	206 126	67 382	19 871	-
521	Verbesserung der Agrarstruktur (Gemeinschaftsaufgabe)	47 757	-	-	-
528	EG-Ausrichtungsfonds	-	-	-	-
529	Sonstiges	1 571	158	653	-
53	Einkommensstabilisierende Maßnahmen	57 779	-	1 149	-
51, 54	Übrige Bereiche aus 5	99 018	67 224	18 070	-
6	Energie- und Wasserwirtschaft, Gewerbe, Dienstleistungen	147 123	10 413	8 927	-
62	Energie- und Wasserwirtschaft, Kulturbau	42 335	712	2 626	-
63	Bergbau, verarbeitendes Gewerbe und Baugewerbe	1 688	-	43	-
64	Handel	2 856	-	-	-
65	Fremdenverkehr	4 962	-	-	-
66	Geld- und Versicherungswesen	-	-	-	-
69	Regionale Fördermaßnahmen	66 786	-	308	-
61, 68	Übrige Bereiche aus 6	28 496	9 701	5 950	-
7	Verkehrs- und Nachrichtenwesen	683 919	162	81 279	-
72	Straßen	186 039	-	126	-
73	Wasserstraßen und Häfen, Förderung der Schifffahrt	1 080	-	-	-
74	Eisenbahnen und öffentlicher Personen- verkehr	401 465	-	-	-
71, 75 - 77, 79	Übrige Bereiche aus 7	95 334	162	81 153	-
8	Wirtschaftsunternehmen, Allgemeines Grund- und Kapitalvermögen, Sondervermögen	258 265	-	24 099	-
81 - 83, 85	Wirtschaftsunternehmen	96 947	-	4 007	-
87	Allgemeines Grund- und Kapitalvermögen, Sondervermögen	161 318	-	20 092	-
9	Allgemeine Finanzwirtschaft	7 452 552	156 000	635	5 948 991
91	Steuern und allgemeine Finanzzuweisungen	1 148 666	-	-	-
92	Schulden	5 948 999	-	9	5 948 991
94	Beihilfen, Unterstützungen u. Ä.	156 000	156 000	-	-
95	Rücklagen	132 378	-	-	-
96 - 97, 99	Übrige Bereiche aus 9	66 508	-	626	-
	I n s g e s a m t	16 697 852	4 774 735	716 077	5 948 991

2004 nach Arten und Aufgabengebieten
querschnitt)
gaben

32

Zuweisungen und Zuschüsse für laufende Zwecke (einschl. Schuldendiensthilfen)			Sachinvestitionen	Erwerb von Beteiligungen und dgl.	Darlehen	Zuweisungen und Zuschüsse für Investitionen			Funktionsziffer
Zuweisungen an öffentlichen Bereich		Zuschüsse an sonstige Bereiche				Zuweisungen an öffentlichen Bereich		Zuschüsse an sonstige Bereiche	
zusammen	an Gemeinden/GV					zusammen	an Gemeinden/GV		
61 - 63, 691 - 693	613, 623, 633, 693	66 - 68, 697 - 699	7, 81, 82	83	85 - 87	88	883	89	
1 000 EUR									

1 303	250	67 207	1 820	-	-	10 223	10 223	38 319	5
157	157	23 638	-	-	-	10 223	10 223	13 739	521
-	-	-	-	-	-	-	-	-	528
-	-	471	-	-	-	-	-	289	529
-	-	33 439	-	-	-	-	-	23 191	53
1 146	93	9 658	1 820	-	-	-	-	1 100	51, 54
35	0	16 092	20 457	1 977	6 748	41 935	39 603	40 538	6
-	-	493	18 509	-	-	19 135	16 804	860	62
-	-	1 645	-	-	-	-	-	-	63
-	-	2 856	-	-	-	-	-	-	64
-	-	1 876	-	-	-	2 918	2 918	169	65
-	-	-	-	-	-	-	-	-	66
-	-	5 108	-	1 977	-	19 882	19 882	39 510	69
35	0	4 114	1 947	-	6 748	-	-	-	61, 68
316 708	84	88 232	32	-	-	138 438	137 358	59 067	7
84	84	26 126	-	-	-	112 879	112 879	46 825	72
-	-	-	-	-	-	1 080	-	-	73
316 624	-	48 763	-	-	-	24 479	24 479	11 598	74
-	-	13 343	32	-	-	-	-	644	71, 75 - 77, 79
2 164	2 164	181 330	41 353	1 160	-	-	-	8 159	8
2 164	2 164	83 337	-	1 160	-	-	-	6 279	81 - 83, 85
-	-	97 993	41 353	-	-	-	-	1 880	87
827 544	827 544	-	-	-	226 231	94 892	94 892	-	9
827 544	827 544	-	-	-	226 231	94 892	94 892	-	91
-	-	-	-	-	-	-	-	-	92
-	-	-	-	-	-	-	-	-	94
-	-	-	-	-	-	-	-	-	95
-	-	-	-	-	-	-	-	-	96 - 97, 99
2 121 838	1 764 539	1 661 621	139 447	3 137	341 492	491 888	488 343	300 367	

Funktions- ziffer	Aufgabengebiet	Ein- nahmen insgesamt	Verwaltungseinnahmen und Einnahmen aus wirtschaftlicher Tätigkeit		Zins- ein- nahmen	Darlehens- rückflüsse
			Gebühren, Geldstrafen und -bußen	Verwaltungs- einnahmen und Einnahmen aus wirtschaftlicher Tätigkeit		
1 000 EUR						
0	Allgemeine Dienste	327 729	231 921	46 766	281	-
01	Politische Führung und zentrale Verwaltung	34 013	14 674	2 836	-	-
02	Auswärtige Angelegenheiten	27	-	0	-	-
04	Öffentliche Sicherheit und Ordnung	14 727	7 759	3 014	-	-
05	Rechtsschutz	216 356	202 312	11 713	-	-
06	Finanzverwaltung	62 606	7 175	29 201	281	-
1	Bildungswesen, Wissenschaft, Forschung, kulturelle Angelegenheiten	278 895	12 862	9 020	58	7 328
11/12	Allgemein bildende und berufliche Schulen	37 279	1 295	848	-	-
13 (ohne 132)	Hochschulen (ohne Hochschulkliniken)	183 954	9 143	6 198	-	-
132	Hochschulkliniken	-	-	-	-	-
14	Förderung von Schülern/innen, Studenten/innen und dgl.	45 296	-	9	58	7 117
15	Sonstiges Bildungswesen	3 173	418	223	-	-
16/17	Wissenschaft, Forschung und Entwicklung außerhalb der Hochschulen	4 339	310	1 310	-	211
18, 19	Kulturelle Angelegenheiten	4 855	1 695	432	-	-
2	Soziale Sicherung, soziale Kriegsfolgeaufgaben, Wiedergutmachung	657 480	31 711	5 111	415	154
22	Sozialversicherung einschließlich Arbeitslosenversicherung	-	-	-	-	-
23	Familien- und Sozialhilfe, Förderung der Wohlfahrtspflege u. Ä.	463 589	9 649	879	-	-
241, 242	Kriegsopferversorgung (Leistungen und Einrichtungen)	-	-	-	-	-
243	Lastenausgleich	-	-	-	-	-
244	Wiedergutmachung	125 467	-	2 401	-	-
246, 249	Vertriebene und Spätaussiedler/innen; sonstiges	1 244	-	-	-	-
247	Kriegsopferfürsorge	16 057	-	-	-	6
25	Arbeitsmarktpolitik und Arbeitsschutz	22 834	-	-	-	-
26, 27	Jugendhilfe nach dem SGB VIII und Einrichtungen der Jugendhilfe	1 912	-	1 517	-	-
21, 28 - 29	Übrige Bereiche aus 2	26 377	22 062	314	415	148
3	Gesundheit, Umwelt, Sport und Erholung	13 048	10 381	816	-	-
312	Krankenhäuser und Heilstätten	-	-	-	-	-
311, 314, 319	Sonstige Einrichtungen und Maßnahmen des Gesundheitswesens	3 757	3 291	90	-	-
32	Sport und Erholung	-	-	-	-	-
33, 34	Umwelt- und Naturschutz, Reaktorsicherheit und Strahlenschutz	9 291	7 091	726	-	-
4	Wohnungswesen, Städtebau, Raumordnung und kommunale Gemeinschaftsdienste	192 094	14 161	8 784	51 019	93 628
41	Wohnungswesen	134 740	635	-	50 872	83 232
42	Raumordnung, Landesplanung, Vermessungswesen	25 037	13 526	8 784	-	-
43	Kommunale Gemeinschaftsdienste	10 542	-	-	147	10 395
44	Städtebauförderung	21 775	-	-	-	-

Zuweisungen und Zuschüsse für laufende Zwecke (einschließlich Schuldendiensthilfen)					Zuweisungen und Zuschüsse für Investitionen			Funktions- ziffer
Zuweisungen aus dem öffentlichen Bereich					Zuschüsse aus sonstigen Bereichen	zusammen	Zuweisungen aus dem öffentlichen Bereich	
zusammen	vom Bund	von Ländern	von Gemeinden/GV	von Sondervermögen				
21 - 23, 291 - 293	211, 221, 231, 291	212, 222, 232, 292	213, 223, 233, 293	214, 224, 234	26 - 28, 297 - 299	33, 34	33	

1 000 EUR

15 309	12 740	1 891	542	-	32 165	-	-	0
8 780	8 054	232	379	-	7 618	-	-	01
-	-	-	-	-	27	-	-	02
2 797	2 351	313	132	-	36	-	-	04
2 278	974	1 279	4	-	33	-	-	05
1 454	1 362	66	27	-	24 450	-	-	06
72 246	66 113	4 814	255	-	103 314	70 548	66 278	1
5 212	4 083	417	63	-	1 572	28 350	28 350	11/12
25 197	22 123	2 716	13	-	99 144	40 762	36 492	13 (ohne 132)
-	-	-	-	-	-	-	-	132
38 112	37 264	849	-	-	-	-	-	14
2 416	1 585	832	-	-	115	-	-	15
1 269	1 020	-	179	-	1 232	-	-	16/17
39	39	-	-	-	1 251	1 436	1 436	18, 19
591 280	255 666	1 776	332 581	-	28 803	-	-	2
-	-	-	-	-	-	-	-	22
448 251	114 203	1 467	332 581	-	4 804	-	-	23
-	-	-	-	-	-	-	-	241, 242
-	-	-	-	-	-	-	-	243
123 066	123 066	-	-	-	-	-	-	244
1 244	1 244	-	-	-	-	-	-	246, 249
15 265	15 265	-	-	-	786	-	-	247
566	-	-	-	-	22 267	-	-	25
309	-	309	-	-	85	-	-	26,27
2 578	1 888	-	-	-	861	-	-	21, 28 - 29
533	197	334	-	-	836	480	126	3
-	-	-	-	-	-	-	-	312
336	-	334	-	-	40	-	-	311, 314, 320
-	-	-	-	-	-	-	-	32
197	197	-	-	-	796	480	126	33, 34
6	0	-	6	-	2 640	21 775	21 775	4
-	-	-	-	-	-	-	-	41
6	0	-	6	-	2 640	-	-	42
-	-	-	-	-	-	-	-	43
-	-	-	-	-	-	21 775	21 775	44

Funktions- ziffer	Aufgabengebiet	Ein- nahmen insgesamt	Verwaltungseinnahmen und Einnahmen aus wirtschaftlicher Tätigkeit		Zins- ein- nahmen	Darlehens- rückflüsse
			Gebühren, Geldstrafen und -bußen	Verwaltungs- einnahmen und Einnahmen aus wirtschaftlicher Tätigkeit		
1 000 EUR						
5	Ernährung, Landwirtschaft und Forsten	101 749	688	6 738	13	1 276
521	Verbesserung der Agrarstruktur (Gemeinschaftsaufgabe)	39 955	-	408	2	168
528	EG-Ausrichtungsfonds	-	-	-	-	-
529	Sonstiges	869	-	1	11	271
53	Einkommensstabilisierende Maßnahmen	47 456	-	-	-	837
51, 54	Übrige Bereiche aus 5	13 469	688	6 329	-	-
6	Energie- und Wasserwirtschaft, Gewerbe, Dienstleistungen	119 373	4 138	1 484	-	33 402
62	Energie- und Wasserwirtschaft, Kulturbau	75 578	-	376	-	27 971
63	Bergbau, verarbeitendes Gewerbe und Baugewerbe	299	-	299	-	-
64	Handel	218	-	-	-	-
65	Fremdenverkehr	-	-	-	-	-
66	Geld- und Versicherungswesen	-	-	-	-	-
69	Regionale Fördermaßnahmen	32 167	-	1	-	-
61, 68	Übrige Bereiche aus 6	11 111	4 138	808	-	5 431
7	Verkehrs- und Nachrichtenwesen	460 376	-	3 085	93	241
72	Straßen	32 293	-	-	93	241
73	Wasserstraßen und Häfen, Förderung der Schifffahrt	3 023	-	3 023	-	-
74	Eisenbahnen und öffentlicher Personen- nahverkehr	423 449	-	63	-	-
71, 75 - 77, 79	Übrige Bereiche aus 7	1 611	-	-	-	-
8	Wirtschaftsunternehmen, Allgemeines Grund- und Kapitalvermögen, Sondervermögen	487 142	-	130 752	8 174	3 549
81 - 83, 85	Wirtschaftsunternehmen	160 324	-	130 381	275	-
87	Allgemeines Grund- und Kapitalvermögen, Sondervermögen	326 819	-	371	7 899	3 549
9	Allgemeine Finanzwirtschaft	14 059 966	-	613	-	1 037
91	Steuern und allgemeine Finanzzuweisungen	7 874 560	-	152	-	1 037
92	Schulden	6 116 001	-	0	-	-
94	Beihilfen, Unterstützungen u. Ä.	-	-	-	-	-
95	Rücklagen	427	-	-	-	-
96 - 97, 99	Übrige Bereiche aus 9	68 979	-	460	-	-
	I n s g e s a m t	16 697 852	305 862	213 170	60 052	140 614

Zuweisungen und Zuschüsse für laufende Zwecke (einschließlich Schuldendiensthilfen)					Zuweisungen und Zuschüsse für Investitionen		Funktions- ziffer	
Zuweisungen aus dem öffentlichen Bereich					Zuschüsse aus sonstigen Bereichen	zusammen		Zuweisungen aus dem öffentlichen Bereich
zusammen	vom Bund	von Ländern	von Gemeinden/GV	von Sondervermögen				
21 - 23, 291 - 293	211, 221, 231, 291	212, 222, 232, 292	213, 223, 233, 293	214, 224, 234	26 - 28, 297 - 299	33, 34	33	
1 000 EUR								

15 333	14 935	369	-	-	28 739	36 390	14 416	5
14 461	14 461	-	-	-	-	14 416	14 416	521
-	-	-	-	-	-	-	-	528
460	460	-	-	-	127	-	-	529
-	-	-	-	-	24 052	21 581	-	53
413	15	369	-	-	4 560	394	-	51, 54
990	-	539	441	-	1 870	47 814	19 399	6
459	-	18	441	-	23	17 081	12 578	62
-	-	-	-	-	-	-	-	63
-	-	-	-	-	218	-	-	64
-	-	-	-	-	-	-	-	65
-	-	-	-	-	-	-	-	66
-	-	-	-	-	1 471	30 695	6 783	69
531	-	521	-	-	158	39	39	61, 68
366 102	365 324	-	-	-	930	89 925	89 925	7
25 646	25 646	-	-	-	-	6 314	6 314	72
-	-	-	-	-	-	-	-	73
339 775	338 997	-	-	-	-	83 611	83 611	74
681	681	-	-	-	930	-	-	71, 75 - 77, 79
97 979	97 979	-	-	-	-	1 863	-	8
-	-	-	-	-	-	1 863	-	81 - 83, 85
97 979	97 979	-	-	-	-	-	-	87
659 208	396 957	205 851	56 400	-	-	-	-	9
659 208	396 957	205 851	56 400	-	-	-	-	91
-	-	-	-	-	-	-	-	92
-	-	-	-	-	-	-	-	94
-	-	-	-	-	-	-	-	95
-	-	-	-	-	-	-	-	96 - 97, 99
1 818 986	1 209 912	215 573	390 225	-	199 296	268 795	211 920	