



Stromabsatz und Erlöse 2005

Ergebnisse der Jahrerhebung bei Elektrizitätsversorgungsunternehmen

Vorbemerkungen

Rechtsgrundlage

Gesetz über die Energiestatistik (EnStatG) vom 26. Juli 2002 (BGBl. I S. 2867), geändert durch Artikel 107 der Verordnung vom 25. November 2003 (BGBl. S. 2304), in Verbindung mit dem Bundesstatistikgesetz (BStatG) vom 22. Januar 1987 (BGBl. I S. 462, 565), zuletzt geändert durch Artikel 2 des Gesetzes vom 9. Juni 2005 (BGBl. I S. 1534). Erhoben werden die Tatbestände zu § 3 Abs. 2 EnStatG.

Berichtskreis

Unabhängig von Rechtsformen, Eigentumsverhältnissen und Unternehmenssitz werden Angaben aller Unternehmen der allgemeinen („öffentlichen“) Elektrizitätsversorgung nachgewiesen, die in Rheinland-Pfalz andere mit elektrischer Energie versorgen oder ein Netz für die allgemeine Versorgung betreiben.

In diese Befragungen werden nicht die Betriebe und Unternehmen des Verarbeitenden Gewerbes sowie des Bergbaus und der Gewinnung von Steinen und Erden einbezogen, die Stromerzeugungsanlagen betreiben.

Methodische Hinweise

Ab dem Berichtsjahr 2001 werden die Sonstigen Verbraucher (Verkehr, Handel, Öffentliche Einrichtungen sowie Landwirtschaft) bundeseinheitlich nicht mehr differenziert erhoben.

Definitionen

Unternehmen

Kleinste Einheit, die aus handel- und/oder steuerrechtlichen Gründen Bücher führt oder bilanziert.

Betriebsverbrauch

Verbrauch in betriebseigenen Einrichtungen (z.B. Verwaltungsgebäuden, Werkstätten, Schalt- und Umspannanlagen für Licht, Heizung, Heizwasserumwälzpumpen, Kühlung usw.).

Stromabsatz

ist die an Endverbraucher abgegebene elektrische Arbeit einschließlich Betriebsverbrauch. Kraftwerkseigenverbrauch und Netzverluste zählen nicht zur nutzbaren Stromabgabe.

Erlöse

In die Erlöse sind die Netznutzungsentgelte, die Stromsteuer, die Konzessionsabgaben sowie die Ausgleichsabgaben nach dem Erneuerbare-Energien-Gesetz und dem Kraft-Wärme-Kopplungs-Gesetz eingerechnet. Nicht einbezogen wurde die Mehrwertsteuer und die Stromsteuererstattungen nach § 10 Stromsteuergesetz.

Durchschnittspreise

Der Durchschnittspreis wird aus den Erlösen und dem Verbrauch berechnet. Er gibt weder die absolute Höhe noch die Veränderungen der Verbraucherpreise wider, die aus Arbeits-, Mess- und Grundpreisen bei gleich definierten Jahresverbräuchen ermittelt werden.

Sonderabnehmer

sind Kunden eines EVU, die nicht nach den Allgemeinen Versorgungsbedingungen (AVB) und Allgemeinen Tarifen, sondern nach einzelvertraglich vereinbarten besonderen Preisen und Bedingungen versorgt werden. Dazu gehören hauptsächlich Industriebetriebe. Hochspannungssonderabnehmer sind Abnehmer mit Lieferspannungen von mehr als 1 kV; Niederspannungssonderabnehmer sind Abnehmer mit Lieferspannungen bis 1 kV.

Tarifabnehmer

sind Kunden eines EVU, die nach den Allgemeinen Versorgungsbedingungen (AVB) und Allgemeinen Tarifen versorgt werden. Das sind überwiegend private Haushalte sowie gewerbliche und landwirtschaftliche Betriebe. Die Angaben schließen die Abgabe auf der Grundlage von Sonderabkommen ein.

Sonderabkommen

sind Stromabgaben zu Sondertarifen für z.B. Speicherheizgeräte, Fußboden- und Zentralspeicherheizungen.

Spannungsbereiche

Hochspannung über 1 kV, Niederspannung bis einschließlich 1 kV.

Elektrische Arbeit

ist die in einer bestimmten Zeit erzeugte, übertragene, gelieferte, bezogene oder verbrauchte elektrische Energie, gemessen in Kilowattstunden (kWh).

Elektrische Arbeit = Leistung x Zeit (kW x h = kWh).

1 MWh = 1 000 kWh

1 GWh = 1 000 000 kWh

Systematiken

Die Abgrenzung der Verbrauchergruppen entspricht der Klassifikation der Wirtschaftszweige, Ausgabe 2003.

- **Verarbeitendes Gewerbe sowie Bergbau und Gewinnung von Steinen und Erden**

- **Private Haushalte**

- **Sonstige Verbraucher** (Verkehr, Handel und Gewerbe, Öffentliche Einrichtungen, Landwirtschaft)

Zeichenerklärung

(nach DIN 55301)

0	weniger als die Hälfte von 1 in der letzten besetzten Stelle, jedoch mehr als nichts
-	nichts vorhanden (genau Null)
...	Angabe fällt später an
/	keine Angabe, da Zahlenwert nicht sicher genug
.	Zahlenwert unbekannt oder geheim zu halten
x	Tabellenfach gesperrt, weil Aussage nicht sinnvoll
p	vorläufige Zahl
r	berichtigte Zahl
s	geschätzte Zahl

Geringfügige Abweichungen in den Summen sind auf Runden der Zahlen zurückzuführen.
Abweichungen gegenüber früheren Veröffentlichungen erklären sich durch inzwischen vorgenommene Korrekturen.

1. Stromabsatz an Endverbraucher 1950 bis 2005 nach Verbrauchergruppen

Jahr	Ins- gesamt	Bergbau und Verarbeitendes Gewerbe ¹⁾	Private Haushalte	Sonstige Verbraucher ²⁾				
				zusammen	Handel	Öffentl. Einricht. ³⁾	Land- wirtschaft	Verkehr
				GWH				
1950	1 377	930	166	281	95	96	47	43
1951	1 748	1 210	205	333	116	112	57	48
1952	1 936	1 285	238	413	140	158	62	53
1953	2 260	1 486	259	515	170	222	66	57
1954	2 747	1 878	287	582	179	271	73	59
1955	3 303	2 295	336	672	208	313	87	64
1956	3 748	2 575	405	768	245	356	100	67
1957	4 142	2 857	458	827	273	375	109	70
1958	4 202	2 792	521	889	304	393	119	73
1959	4 474	2 928	580	966	336	430	126	74
1960	5 103	3 388	658	1 057	377	466	137	77
1961	5 248	3 444	717	1 087	407	459	151	70
1962	5 796	3 764	816	1 216	462	516	166	72
1963	6 287	3 997	941	1 349	520	562	196	71
1964	6 797	4 259	1 076	1 462	560	616	215	71
1965	6 288	3 388	1 325	1 575	619	681	210	65
1966	6 756	3 582	1 480	1 694	687	711	230	66
1967	6 853	3 371	1 649	1 833	752	788	230	63
1968	7 479	3 639	1 788	2 052	853	865	276	58
1969	8 216	4 026	1 972	2 218	974	897	292	55
1970	9 821	4 951	2 459	2 411	1 053	980	318	60
1971	10 763	5 145	2 942	2 676	1 178	1 071	364	63
1972	11 594	5 522	3 241	2 831	1 294	1 121	358	58
1973	12 175	5 644	3 555	2 976	1 334	1 183	397	62
1974	13 154	6 225	3 844	3 085	1 387	1 245	392	61
1975	13 055	5 922	4 057	3 076	1 483	1 109	399	85
1976	14 069	6 369	4 301	3 399	1 562	1 335	416	86
1977	14 272	6 388	4 374	3 510	1 579	1 429	417	85
1978	16 013	7 109	4 936	3 968	1 876	1 559	446	87
1979	16 396	7 310	5 022	4 064	1 941	1 578	455	90
1980	16 747	7 315	5 338	4 094	1 945	1 602	449	98
1981	16 734	7 622	5 057	4 055	1 915	1 654	414	72
1982	17 161	7 476	5 375	4 310	2 047	1 723	466	74
1983	17 781	7 807	5 529	4 445	2 066	1 827	481	71
1984	18 629	8 230	5 745	4 654	2 174	1 913	498	69
1985	19 436	8 721	5 964	4 751	2 201	1 984	497	69
1986	19 760	8 846	6 006	4 908	2 265	2 079	501	63
1987	19 207	7 983	6 113	5 111	2 344	2 209	495	63
1988	20 474	9 280	6 052	5 142	2 407	2 203	472	60
1989	22 126	10 853	6 009	5 264	2 478	2 273	453	60
1990	22 744	11 178	6 159	5 407	2 566	2 333	448	60
1991	23 333	11 229	6 549	5 555	2 710	2 327	458	60
1992	23 177	10 857	6 594	5 726	2 803	2 388	469	66
1993	22 618	10 160	6 787	5 671	2 802	2 336	467	66
1994	23 395	11 203	6 830	5 362	2 615	2 232	422	93
1995	23 812	11 454	7 075	5 283	2 515	2 264	388	116
1996	23 951	11 072	7 391	5 488	2 585	2 371	403	129
1997	24 832	12 148	7 257	5 427	2 658	2 224	400	145
1998	25 349	12 478	7 354	5 517	2 785	2 188	396	148
1999	25 823	12 793	7 367	5 663	2 890	2 222	402	149
2000	26 215	13 181	7 157	5 877	3 082	2 209	380	206
2001	26 159	13 329	7 175	5 655
2002	26 900	12 809	7 652	6 439
2003	26 374	12 767	7 777	5 830
2004	26 074	12 904	7 342	5 828
2005	27 240	13 443	7 534	6 263

1) Bis 1964 einschließlich Durchleitung der Industrie an die Industrie über das öffentliche Netz. - 2) Ab Berichtsjahr 2001 werden die übrigen Verbrauchergruppen nicht mehr separat erhoben. - 3) Bis 1996 einschließlich Betriebsverbrauch der EVU

2. Anteile des Stromabsatzes an Endverbraucher 1950 bis 2005 nach Verbrauchergruppen

Jahr	Ins- gesamt	Bergbau und Verarbeitendes Gewerbe ¹⁾	Private Haushalte	Sonstige Verbraucher ²⁾				
				zusammen	Handel	Öffentl. Einricht. ³⁾	Land- wirtschaft	Verkehr
				%				
1950	1 377	67,5	12,1	20,4	6,9	7,0	3,4	3,1
1951	1 748	69,2	11,7	19,0	6,6	6,4	3,3	2,7
1952	1 936	66,4	12,3	21,3	7,2	8,2	3,2	2,7
1953	2 260	65,8	11,5	22,7	7,5	9,8	2,9	2,5
1954	2 747	68,4	10,4	21,2	6,5	9,9	2,7	2,1
1955	3 303	69,5	10,2	20,3	6,3	9,5	2,6	1,9
1956	3 748	68,7	10,8	20,5	6,5	9,5	2,7	1,8
1957	4 142	69,0	11,1	20,0	6,6	9,1	2,6	1,7
1958	4 202	66,4	12,4	21,1	7,2	9,4	2,8	1,7
1959	4 474	65,4	13,0	21,6	7,5	9,6	2,8	1,7
1960	5 103	66,4	12,9	20,7	7,4	9,1	2,7	1,5
1961	5 248	65,6	13,7	20,7	7,8	8,7	2,9	1,3
1962	5 796	64,9	14,1	21,0	8,0	8,9	2,9	1,2
1963	6 287	63,6	15,0	21,4	8,3	8,9	3,1	1,1
1964	6 797	62,7	15,8	21,5	8,2	9,1	3,2	1,0
1965	6 288	53,9	21,1	24,9	9,8	10,8	3,3	1,0
1966	6 756	53,0	21,9	25,1	10,2	10,5	3,4	1,0
1967	6 853	49,2	24,1	26,8	11,0	11,5	3,4	0,9
1968	7 479	48,7	23,9	27,5	11,4	11,6	3,7	0,8
1969	8 216	49,0	24,0	27,1	11,9	10,9	3,6	0,7
1970	9 821	50,4	25,0	24,5	10,7	10,0	3,2	0,6
1971	10 763	47,8	27,3	24,9	10,9	10,0	3,4	0,6
1972	11 594	47,6	28,0	24,5	11,2	9,7	3,1	0,5
1973	12 175	46,4	29,2	24,5	11,0	9,7	3,3	0,5
1974	13 154	47,3	29,2	23,5	10,5	9,5	3,0	0,5
1975	13 055	45,4	31,1	23,7	11,4	8,5	3,1	0,7
1976	14 069	45,3	30,6	24,2	11,1	9,5	3,0	0,6
1977	14 272	44,8	30,6	24,6	11,1	10,0	2,9	0,6
1978	16 013	44,4	30,8	24,7	11,7	9,7	2,8	0,5
1979	16 396	44,6	30,6	24,7	11,8	9,6	2,8	0,5
1980	16 747	43,7	31,9	24,5	11,6	9,6	2,7	0,6
1981	16 734	45,5	30,2	24,2	11,4	9,9	2,5	0,4
1982	17 161	43,6	31,3	25,0	11,9	10,0	2,7	0,4
1983	17 781	43,9	31,1	25,0	11,6	10,3	2,7	0,4
1984	18 629	44,2	30,8	25,1	11,7	10,3	2,7	0,4
1985	19 436	44,9	30,7	24,5	11,3	10,2	2,6	0,4
1986	19 760	44,8	30,4	24,8	11,5	10,5	2,5	0,3
1987	19 207	41,6	31,8	26,6	12,2	11,5	2,6	0,3
1988	20 474	45,3	29,6	25,2	11,8	10,8	2,3	0,3
1989	22 126	49,1	27,2	23,8	11,2	10,3	2,0	0,3
1990	22 744	49,1	27,1	23,9	11,3	10,3	2,0	0,3
1991	23 333	48,1	28,1	23,9	11,6	10,0	2,0	0,3
1992	23 177	46,8	28,5	24,7	12,1	10,3	2,0	0,3
1993	22 618	44,9	30,0	25,1	12,4	10,3	2,1	0,3
1994	23 395	47,9	29,2	22,9	11,2	9,5	1,8	0,4
1995	23 812	48,1	29,7	22,2	10,6	9,5	1,6	0,5
1996	23 951	46,2	30,9	22,9	10,8	9,9	1,7	0,5
1997	24 832	48,9	29,2	21,9	10,7	9,0	1,6	0,6
1998	25 349	49,2	29,0	21,8	11,0	8,6	1,6	0,6
1999	25 823	49,5	28,5	22,0	11,2	8,6	1,6	0,6
2000	26 215	50,3	27,3	22,4	11,8	8,4	1,4	0,8
2001	26 159	51,0	27,4	21,6
2002	26 900	47,6	28,5	23,9
2003	26 374	48,4	29,5	22,1
2004	26 074	49,5	28,2	22,4
2005	27 240	49,3	27,7	23,0

1) Bis 1964 einschließlich Durchleitung der Industrie an die Industrie über das öffentliche Netz. - 2) Ab Berichtsjahr 2001 werden die übrigen Verbrauchergruppen nicht mehr separat erhoben. - 3) Bis 1996 einschließlich Betriebsverbrauch der EVU

3. Erlöse¹⁾ aus dem Stromabsatz an Endverbraucher 1961 bis 2005 nach Verbrauchergruppen

Jahr	Ins- gesamt	Bergbau und Verarbeitendes Gewerbe ²⁾	Private Haushalte	Sonstige Verbraucher ³⁾				
				zusammen	Handel	Öffentl. Einricht. ⁴⁾	Land- wirtschaft	Verkehr
1000 Euro								
1961	262 006
1962	283 343
1963	295 479
1964	308 876
1965	309 490
1966	368 338
1967	348 173	120 200	111 664	116 309	60 111	39 993	13 074	3 131
1968	366 397	125 595	115 997	124 805	65 129	41 859	15 075	2 742
1969	386 351	129 508	124 432	132 411	71 829	42 927	14 921	2 734
1970	433 717	151 398	139 213	143 106	76 924	47 064	16 203	2 915
1971	497 816	169 690	164 057	164 069	88 770	53 465	18 718	3 116
1972	545 099	178 054	180 388	186 657	104 205	58 449	20 897	3 106
1973	592 964	188 870	203 644	200 450	110 549	64 198	22 334	3 369
1974	707 093	232 659	242 541	231 893	128 476	73 857	25 898	3 663
1975	813 361	261 492	287 751	264 118	150 806	77 116	30 551	5 645
1976	870 842	271 017	306 450	293 375	164 315	91 405	31 872	5 782
1977	886 669	272 366	315 076	299 227	164 843	96 769	31 793	5 822
1978	1 016 622	311 290	361 095	344 236	197 780	105 334	35 003	6 119
1979	1 024 473	313 459	361 320	349 694	202 762	105 334	35 469	6 129
1980	1 103 280	344 140	384 502	374 638	214 436	115 805	36 759	7 639
1981	1 246 904	397 666	442 316	406 922	231 654	131 267	37 389	6 613
1982	1 375 302	430 073	489 287	455 941	256 222	147 894	44 346	7 480
1983	1 458 429	459 472	514 689	484 267	266 808	162 543	47 243	7 673
1984	1 584 520	497 312	558 057	529 151	294 349	175 039	51 919	7 845
1985	1 686 033	536 912	590 753	558 369	309 332	187 633	53 573	7 830
1986	1 798 834	579 924	624 695	594 215	326 360	204 737	55 988	7 130
1987	1 808 087	549 520	638 187	620 380	338 011	218 890	56 240	7 239
1988	1 903 841	638 942	641 563	623 336	344 082	218 348	54 033	6 874
1989	1 997 213	718 656	641 262	637 296	354 972	222 698	52 117	7 510
1990	2 017 191	708 846	656 029	652 315	362 163	232 269	50 856	7 028
1991	2 025 904	709 151	674 930	641 822	363 556	221 749	50 211	6 306
1992	2 056 173	694 264	696 820	665 089	379 756	227 125	51 144	7 065
1993	2 045 394	660 890	725 677	658 827	381 646	219 528	50 424	7 229
1994	2 075 864	708 156	751 256	616 452	349 784	211 008	45 720	9 940
1995	2 125 593	731 966	791 673	601 954	337 961	209 494	42 157	12 342
1996	2 083 152	684 158	809 772	589 222	323 457	211 116	41 391	13 259
1997	2 099 898	701 247	813 363	585 288	326 834	202 507	41 306	14 640
1998	2 087 247	672 412	823 740	591 095	336 218	199 392	40 818	14 667
1999	1 995 646	580 044	844 753	570 849	327 783	187 696	41 167	14 203
2000	1 781 394	498 891	777 028	505 475	292 723	161 443	39 192	12 117
2001	1 866 233	508 889	883 094	474 250
2002	2 022 998	581 280	910 018	531 700
2003	2 154 290	576 977	1 026 013	551 300
2004	2 253 095	681 885	986 791	584 419
2005	2 517 045	785 314	1 085 413	646 318

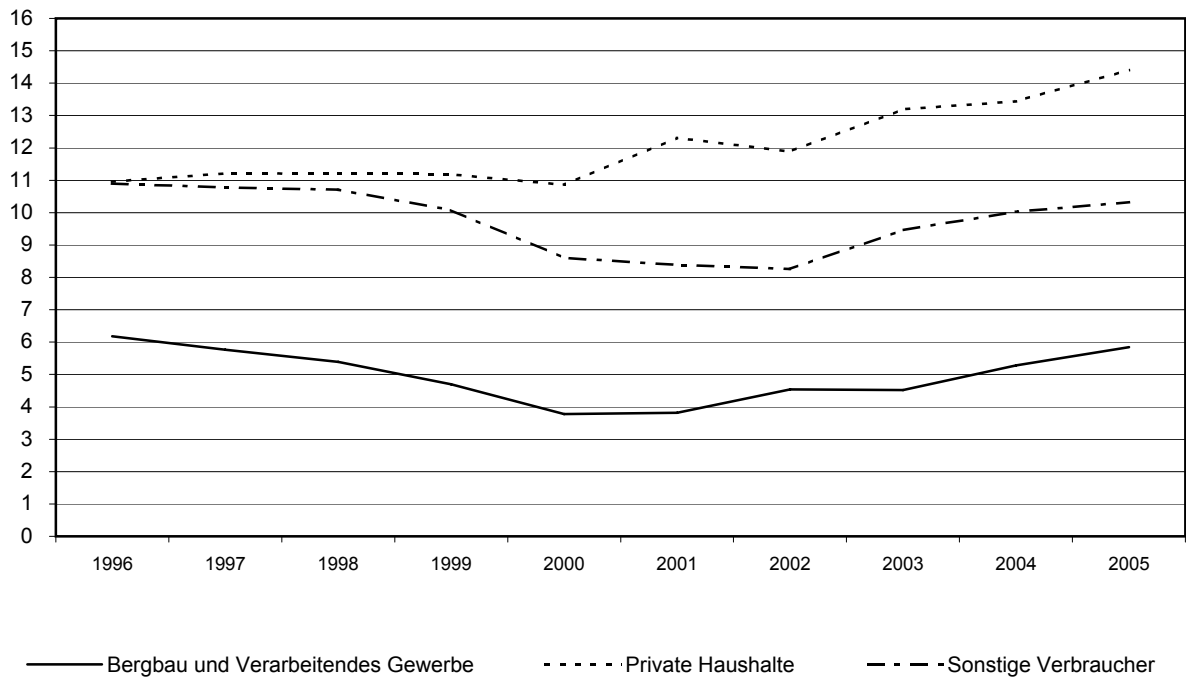
1) Ohne Umsatzsteuer. Bis 1995 ohne Ausgleichsabgabe nach dem Verstromungsgesetz. Ab 1999 einschl. Stromsteuer. Ab 2000 einschl. Ausgleichsabgaben nach dem Erneuerbare-Energien-Gesetz und dem Kraft-Wärme-Kopplungsgesetz. - 2) Bis 1964 einschließlich Durchleitung der Industrie an die Industrie über das öffentliche Netz. - 3) Ab Berichtsjahr 2001 werden die übrigen Verbrauchergruppen nicht mehr separat erhoben. - 4) Bis 1996 einschließlich Betriebsverbrauch der EVU.

4. Stromabsatz, Erlöse und Durchschnittspreise 2000 bis 2005 nach Verbrauchergруппen

Tarifarten Verbrauchergруппen	2000	2001	2002	2003	2004	2005	Veränderung 2005 gegenüber 2004 in %
Stromabsatz in 1 000 kWh							
Sonderabnehmer	16 789 769	17 765 165	18 006 667	17 190 751	17 049 873	17 999 405	5,6
Hochspannung	14 877 389	14 939 080	14 437 040	14 066 738	14 326 157	15 320 039	6,9
Niederspannung	1 912 380	2 826 085	3 569 627	3 124 013	2 723 716	2 679 366	-1,6
Tarifabnehmer	9 425 535	8 393 728	8 893 311	9 182 948	9 023 974	9 240 503	2,4
Stromabsatz an Letztverbraucher (Sonder- und Tarifabnehmer)	26 215 303	26 158 893	26 899 978	26 373 699	26 073 847	27 239 908	4,5
Bergbau und Verarbeitendes Gewerbe	13 181 219	13 328 766	12 809 352	12 766 625	12 903 585	13 442 782	4,2
Private Haushalte	7 157 318	7 175 497	7 651 864	7 776 623	7 342 108	7 534 351	2,6
Sonstige	5 876 766	5 654 630	6 438 762	5 830 451	5 828 154	6 262 775	7,5
nachrichtlich: Betriebsverbrauch der EVU	69 984	91 685	99 870	103 176	128 293	132 764	3,5
Erlöse in 1 000 Euro ¹⁾							
Sonderabnehmer	737 545	780 254	895 737	895 745	985 754	1 129 000	14,5
Hochspannung	603 025	552 399	623 093	636 505	723 343	851 731	17,7
Niederspannung	134 520	227 855	272 644	259 240	262 411	277 269	5,7
Tarifabnehmer	1 043 849	1 085 979	1 127 261	1 258 545	1 267 341	1 388 045	9,5
Stromabsatz an Letztverbraucher (Sonder- und Tarifabnehmer)	1 781 394	1 866 233	2 022 998	2 154 290	2 253 095	2 517 045	11,7
Bergbau und Verarbeitendes Gewerbe	498 891	508 889	581 280	576 977	681 885	785 314	15,2
Private Haushalte	777 028	883 094	910 018	1 026 013	986 791	1 085 413	10,0
Sonstige	505 475	474 250	531 700	551 300	584 419	646 318	10,6
Durchschnittspreise in Cent je kWh ¹⁾							
Sonderabnehmer	4,40	4,39	4,97	5,21	5,78	6,27	8,5
Hochspannung	4,05	3,70	4,32	4,52	5,05	5,56	10,1
Niederspannung	7,03	8,06	7,64	8,30	9,63	10,35	7,5
Tarifabnehmer	11,07	12,94	12,68	13,71	14,04	15,02	7,0
Stromabsatz an Letztverbraucher (Sonder- und Tarifabnehmer)	6,80	7,13	7,52	8,17	8,64	9,24	6,9
Bergbau und Verarbeitendes Gewerbe	3,78	3,82	4,54	4,52	5,28	5,84	10,6
Private Haushalte	10,86	12,31	11,89	13,19	13,44	14,41	7,2
Sonstige	8,60	8,39	8,26	9,46	10,03	10,32	2,9

1) Ohne Umsatz- bzw. Mehrwertsteuer. Bis 1995 ohne Ausgleichsabgabe nach dem Verstromungsgesetz. Ab 1999 einschl. Stromsteuer. Ab 2000 einschl. Ausgleichsabgaben nach dem Erneuerbaren-Energie-Gesetz und dem Kraft-Wärme-Kopplungsgesetz.

Durchschnittspreise für Letztverbraucher 1996 bis 2005
(Cent je kWh)



Stromabsatz an Letztverbraucher nach Verbrauchergruppen 1950 bis 2005
(in Millionen kWh)

