

RheinlandPfalz

STATISTISCHE
BERICHTE



Herausgeber:

Statistisches Landesamt
Rheinland-Pfalz

Mainzer Straße 14-16
56130 Bad Ems

Telefon 02603 71-0

Telefax 02603 71-3150

E-Mail poststelle@statistik.rlp.de

Internet www.statistik.rlp.de

Kennziffer: G III - m 04/09

August 2009

Bestellnr.: G3023 200904

Aus- und Einfuhr im April 2009

335/09

Inhalt

	Seite
Vorbemerkungen	3
Tabellenteil	
1. Außenhandel 1992 bis 2009	5
Ausfuhr (Spezialhandel)	
2. Ausfuhr nach Warengruppen und -untergruppen	6
3. Ausfuhr nach Bestimmungsländern	9
4. Ausfuhr nach Ländergruppen	11
5. Ausfuhr nach ausgewählten Ländern in der Reihenfolge ihrer Anteile und nach Warengruppen	11
Einfuhr (Generalhandel)	
6. Einfuhr nach Warengruppen und -untergruppen	13
7. Einfuhr nach Herkunftsländern	16
8. Einfuhr nach Ländergruppen	18
9. Einfuhr nach ausgewählten Ländern in der Reihenfolge ihrer Anteile und nach Warengruppen	18
Schaubilder	
Entwicklung des Außenhandels von 1970 bis 2008	4
Ausfuhr nach Monaten 2008 bis 2009	4
Einfuhr nach Monaten 2008 bis 2009	4
Ausfuhr nach den wichtigsten Bestimmungsländern Januar - April 2009	12
Einfuhr aus den wichtigsten Herkunftsländern Januar - April 2009	12

Zeichenerklärung

0	weniger als die Hälfte von 1 in der letzten besetzten Stelle, jedoch mehr als nichts
-	nichts vorhanden (genau Null)
...	Angabe fällt später an
.	Zahlenwert unbekannt oder geheim zu halten
x	Tabellenfach gesperrt, weil Aussage nicht sinnvoll
p	vorläufige Zahl
r	berichtigte Zahl
a.n.g	anderweitig nicht genannt
u.dgl.	und dergleichen

Geringfügige Abweichungen in den Summen sind auf Runden der Zahlen zurückzuführen.
Abweichungen gegenüber früheren Veröffentlichungen erklären sich durch inzwischen vorgenommene Korrekturen.

Vorbemerkungen

Die Außenhandelsstatistik, die zentral vom Statistischen Bundesamt erhoben und aufbereitet wird, stellt den grenzüberschreitenden Warenverkehr der Bundesrepublik Deutschland mit dem Ausland dar, gegliedert nach Warenarten und Herstellungs- bzw. Verbrauchsländern. Die Außenhandelsstatistik lässt aber auch eine Differenzierung der Ergebnisse nach Bundesländern zu. Bei einem Vergleich der Ein- und Ausfuhrergebnisse ist zu beachten, dass die Einfuhr die Ergebnisse des Generalhandels umfasst, der sich vom Spezialhandel (Ausfuhr) hinsichtlich des Nachweises der aus Lager eingeführten ausländischen Waren unterscheidet. Die rheinland-pfälzischen Einfuhren enthalten zudem nicht nur die Waren, die zum Gebrauch, zum Verbrauch, zur Bearbeitung oder Verarbeitung in Rheinland-Pfalz bestimmt sind, sondern auch Waren, die über Rheinland-Pfalz als erstes bekanntes Zielland in andere Länder des Bundesgebietes oder wieder ins Ausland weitergeleitet werden.

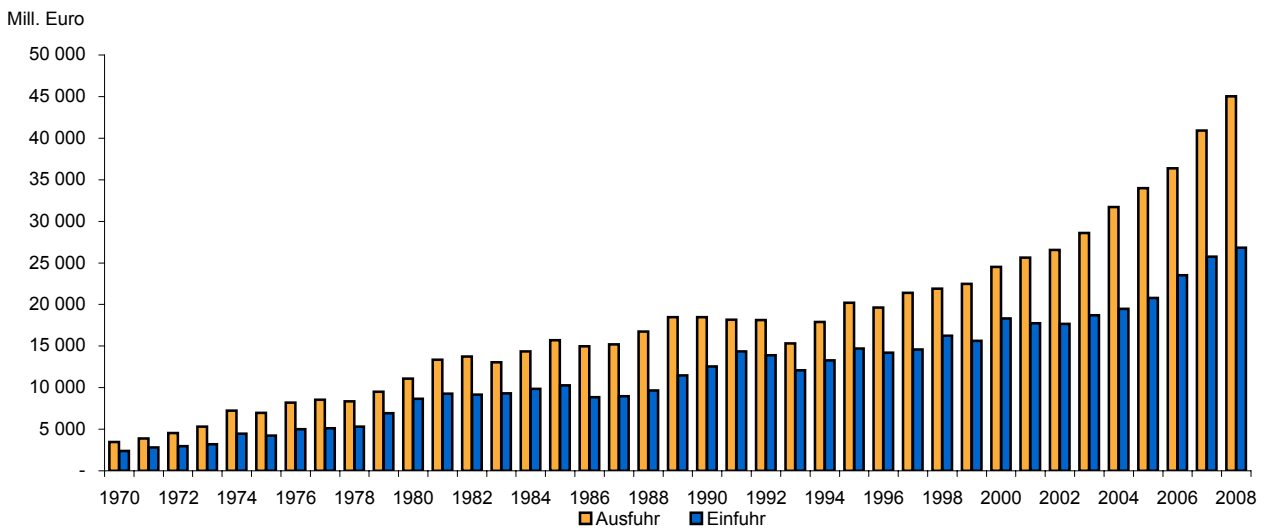
Nach der Novellierung der Außenhandelsstatistik zum 1. Januar 1993, die aufgrund der Einführung des EU-Binnenmarktes und der Aufhebung der innergemeinschaftlichen Grenzkontrollen notwendig wurde, wird unterschieden zwischen Intrahandelsstatistik (Warenverkehr zwischen EU-Staaten) und Extrahandelsstatistik (Warenverkehr mit Drittländern). Während die statistischen Angaben zum Extrahandel im Rahmen der Zollverfahren ermittelt werden, übermitteln die Unternehmen ihre Warenbewegungen im Handel mit EU-Mitgliedstaaten (Intrahandel) direkt an das Statistische Bundesamt. Von der Auskunftspflicht sind Privatpersonen ausgenommen. Die Befreiung gilt auch für Auskunftspflichtige, deren im Intrahandel getätigte jährliche Versendung in andere Mitgliedstaaten oder Eingänge aus anderen Mitgliedstaaten den Wert von 400 000 Euro im Vorjahr nicht überschritten hat. Zur Extrahandelsstatistik sind Warensendungen bis zu einem Wert von 1 000 Euro nicht anzumelden, soweit das Gesamtgewicht der Sendung 1 000 kg nicht übersteigt.

Die Benennung und Gruppierung der Waren in den Tabellen orientiert sich an der Gliederung nach Warengruppen und -untergruppen der Ernährungswirtschaft und der Gewerblichen Wirtschaft (EGW). Ab Berichtsmonat Januar 2002 ist eine revidierte Fassung der EGW (EGW 2002) in Kraft getreten, wodurch die Vergleichbarkeit gegenüber früheren Ergebnissen teilweise eingeschränkt wird. Die Warengliederung wurde an die gegenwärtigen wirtschaftlichen und technischen Gegebenheiten angepasst. Es wurden Streichungen von Warengruppen mit geringem Handelsvolumen und vor allem eine tiefere Gliederung im Bereich der Maschinen und der elektrotechnischen Ausrüstungen vorgenommen. Das betrifft insbesondere den Informations- und Kommunikationsbereich sowie die Medizintechnik und die Mess-, Steuer- und Regelungstechnik, aber auch den Fahrzeugsektor.

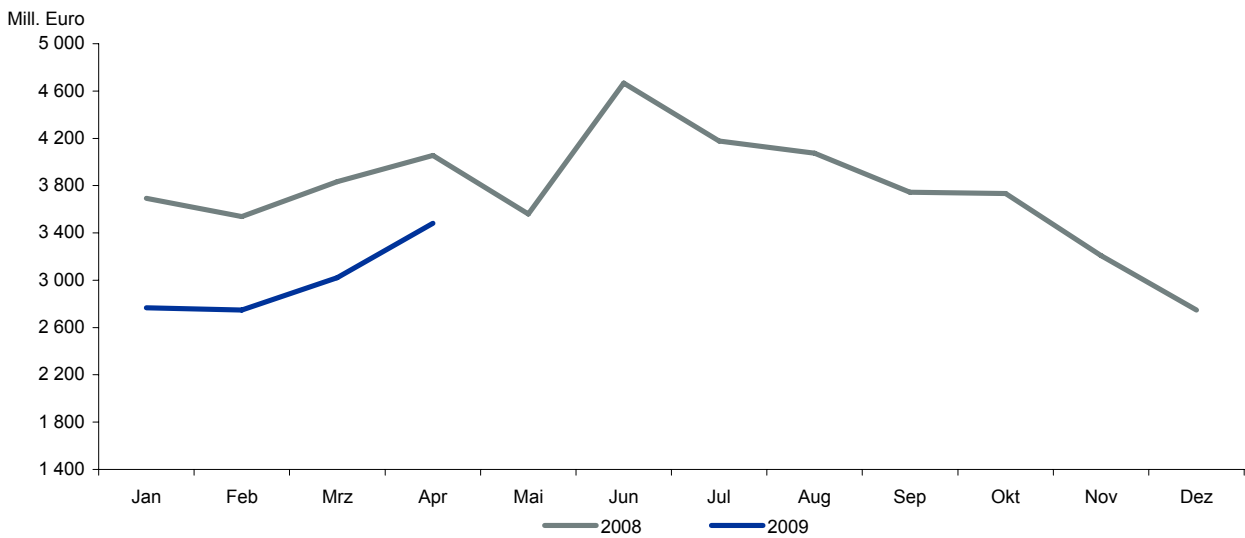
Die Außenhandelsstatistik basiert insbesondere auf folgenden Rechtsvorschriften:

- Gesetz über die Statistik für Bundeszwecke (Bundesstatistikgesetz – BStatG) vom 22. Januar 1987 (BGBl. I S. 462, 565).
- Verordnung (EG) Nr. 638/2004 des Europäischen Parlaments und des Rates vom 31. März 2004 über die Gemeinschaftsstatistiken des Warenverkehrs zwischen Mitgliedstaaten und zur Aufhebung der Verordnung (EWG) Nr. 3330/91 des Rates (ABl. EG Nr. L 102 S. 1).
- Verordnung (EG) Nr. 1917/2000 der Kommission vom 7. September 2000 zur Durchführung der Verordnung (EG) Nr. 1172/95 des Rates im Hinblick auf die Außenhandelsstatistik (ABl. EG Nr. L 229 S. 14).
- Außenhandelsstatistikgesetz (AHStatGes) vom 1. Mai 1957 in der im Bundesgesetzblatt Teil III, Gliederungsnummer 7402-1, veröffentlichten bereinigten Fassung.
- Außenhandelsstatistik-Durchführungsverordnung (AHStatDV) in der Fassung der Bekanntmachung vom 29. Juli 1994 (BGBl. I S. 1993).

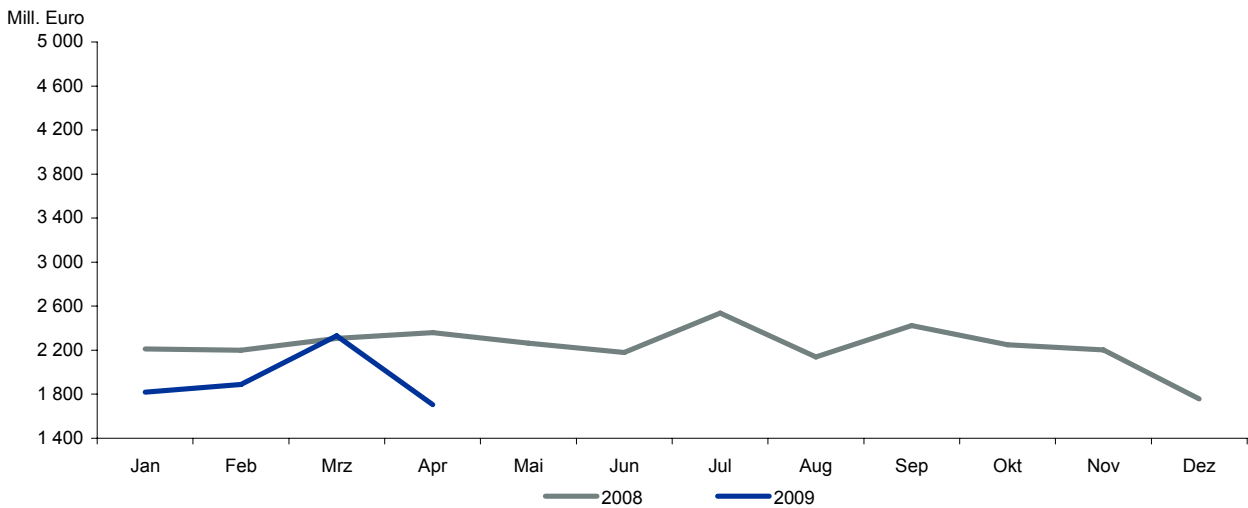
Entwicklung des Außenhandels von 1970 bis 2008



Ausfuhr nach Monaten 2008 bis 2009



Einfuhr nach Monaten 2008 bis 2009



1. Außenhandel 1992 bis 2009

Jahr Monat	Insgesamt		Gewerbliche Wirtschaft		Insgesamt		Gewerbliche Wirtschaft		
	Ausfuhr	Einfuhr	Ausfuhr	Einfuhr	Ausfuhr	Einfuhr	Ausfuhr	Einfuhr	
	1 000 EUR				Veränderungen zum Vorjahr bzw. Vorjahresmonat in %				
1992	18 112 162	13 878 621	16 892 129	12 563 071	-0,3	-3,3	-1,0	-3,1	
1993	15 330 673	12 069 253	14 276 729	10 920 494	-15,4	-13,0	-15,5	-13,1	
1994	17 887 363	13 274 319	16 824 212	12 025 327	16,7	10,0	17,8	10,1	
1995	20 225 876	14 701 213	19 180 747	13 394 080	13,1	10,7	14,0	11,4	
1996	19 619 808	14 203 061	18 501 452	12 783 132	-3,0	-3,4	-3,6	-4,6	
1997	21 412 941	14 578 503	20 240 421	13 137 838	9,1	2,6	9,4	2,8	
1998	21 908 870	16 256 205	20 716 404	14 657 964	2,3	11,5	2,4	11,6	
1999	22 467 901	15 616 658	21 315 184	14 019 455	2,6	-3,9	2,9	-4,4	
2000	24 526 061	18 303 300	23 309 181	16 721 532	9,2	17,2	9,4	19,3	
2001	25 646 475	17 762 972	24 031 747	16 134 885	4,6	-3,0	3,1	-3,5	
2002	26 556 912	17 674 350	24 734 571	15 912 955	3,5	-0,5	2,9	-1,4	
2003	28 590 534	18 696 188	25 887 659	15 930 492	7,7	5,8	4,7	0,1	
2004	31 725 014	19 494 533	29 267 940	16 699 054	11,0	4,3	13,1	4,8	
2005	33 980 921	20 798 155	31 217 690	18 151 742	7,1	6,7	6,7	8,7	
2006	36 362 105	23 529 026	33 174 285	20 383 058	7,0	13,1	6,3	12,3	
2007	40 931 119	25 765 567	37 491 408	22 394 396	12,6	9,5	13,0	9,9	
2008 ^P	45 034 204	26 827 133	39 934 082	22 320 707	10,0	4,1	6,5	-0,3	
2006	April	2 796 943	1 888 414	2 552 927	1 613 964	1,2	6,0	0,3	3,1
	Mai	2 915 017	1 934 021	2 659 771	1 673 812	-4,7	18,9	-5,8	19,7
	Juni	3 066 441	1 951 716	2 799 172	1 701 822	-1,4	7,5	-2,6	6,6
	Juli	3 156 216	1 893 983	2 884 818	1 643 504	10,7	4,0	9,8	1,9
	August	2 953 894	1 996 187	2 684 850	1 689 669	10,8	13,5	10,2	11,2
	September	3 135 875	1 979 816	2 846 325	1 733 413	6,3	19,7	5,1	19,4
	Oktober	3 398 290	2 040 186	3 096 784	1 764 312	22,1	19,7	22,2	19,2
	November	3 276 647	2 102 323	2 936 767	1 782 045	17,7	5,8	17,6	3,0
	Dezember	2 892 469	1 990 417	2 636 522	1 708 570	8,2	10,8	8,5	9,1
2007	Januar	3 233 010	1 964 084	2 982 779	1 700 582	12,6	7,4	12,7	5,9
	Februar	3 243 117	2 118 824	2 987 016	1 861 505	19,9	11,5	19,4	9,9
	März	3 359 142	2 195 244	3 071 497	1 925 065	5,1	8,6	5,0	8,6
	April	3 312 555	2 193 217	3 047 008	1 912 145	18,4	16,1	19,4	18,5
	Mai	3 489 045	2 115 533	3 207 392	1 801 141	19,7	9,4	20,6	7,6
	Juni	3 462 695	2 158 892	3 183 030	1 846 447	12,9	10,6	13,7	8,5
	Juli	3 520 984	2 064 199	3 228 881	1 806 018	11,6	9,0	11,9	9,9
	August	3 585 250	2 294 576	3 298 671	2 010 274	21,4	14,9	22,9	19,0
	September	3 612 976	2 057 651	3 325 020	1 770 022	15,2	3,9	16,8	2,1
	Oktober	3 567 302	2 419 106	3 239 588	2 138 856	5,0	18,6	4,6	21,2
	November	3 747 369	2 135 504	3 413 795	1 844 912	14,4	1,6	16,2	3,5
	Dezember	2 797 673	2 048 737	2 506 732	1 777 428	-3,3	2,9	-4,9	4,0
2008 ^P	Januar	3 692 814	2 211 992	3 288 500	1 865 042	14,2	12,6	10,2	9,7
	Februar	3 539 052	2 199 874	3 144 548	1 858 664	9,1	3,8	5,3	-0,2
	März	3 833 376	2 306 651	3 405 929	1 913 803	14,1	5,1	10,9	-0,6
	April	4 056 399	2 359 528	3 586 829	1 978 123	22,5	7,6	17,7	3,5
	Mai	3 559 279	2 262 714	3 128 417	1 862 485	2,0	7,0	-2,5	3,4
	Juni	4 667 577	2 178 818	4 211 688	1 803 381	34,8	0,9	32,3	-2,3
	Juli	4 176 402	2 536 156	3 712 015	2 110 640	18,6	22,9	15,0	16,9
	August	4 075 372	2 137 981	3 637 954	1 765 519	13,7	-6,8	10,3	-12,2
	September	3 743 674	2 424 270	3 301 016	2 040 472	3,6	17,8	-0,7	15,3
	Oktober	3 732 794	2 249 676	3 285 840	1 861 116	4,6	-7,0	1,4	-13,0
	November	3 209 145	2 201 471	2 827 678	1 832 752	-14,4	3,1	-17,2	-0,7
	Dezember	2 748 319	1 758 003	2 403 667	1 428 709	-1,8	-14,2	-4,1	-19,6
2009 ^P	Januar	2 765 770	1 817 796	2 383 088	1 443 112	-25,1	-17,8	-27,5	-22,6
	Februar	2 747 856	1 887 750	2 392 715	1 506 595	-22,4	-14,2	-23,9	-18,9
	März	3 020 839	2 329 346	2 668 222	1 543 317	-21,2	1,0	-21,7	-19,4
	April	3 481 553	1 704 811	3 096 195	1 336 762	-14,2	-27,7	-13,7	-32,4

2. Ausfuhr nach Warengruppen und -untergruppen

Nr. der EGW-Sys-tematik	Warengruppe Warenuntergruppe	April 2009			Januar - April 2009		
		Menge	Wert		Menge	Wert	
		Tonnen	1 000 EUR	Veränderung zum Vorjahresmonat %	Tonnen	1 000 EUR	Veränderung zum Vorjahreszeitraum %
1 - 4	Ernährungswirtschaft	214 204	275 310	0,3	683 255	1 018 593	1,9
1	Lebende Tiere	599	1 208	14,5	2 079	4 210	12,5
102	Rinder	311	768	6,2	951	2 440	- 0,7
103	Schweine	187	301	- 5,9	887	1 419	59,0
2	Nahrungsmittel tierischen Ursprungs	91 991	67 823	27,1	246 939	205 131	- 2,7
201	Milch u. Milcherzeugnisse, ausgenommen Butter u. Käse	86 863	53 330	48,4	228 698	141 617	0,1
204	Fleisch und Fleischwaren	2 931	7 432	- 43,3	12 931	46 294	- 7,0
208	Tierische Öle u. Fette zur Ernährung	373	86	- 38,8	1 198	332	- 25,6
219	Nahrungsmittel tier. Ursprungs, a.n.g.	200	1 982	195,5	557	4 967	- 23,3
3	Nahrungsmittel pflanzlichen Ursprungs	93 414	60 749	- 24,6	337 018	233 991	- 8,8
301	Weizen	17 487	2 632	78,0	54 473	8 916	72,4
303	Gerste	2 622	318	43,6	15 431	1 989	73,8
308	Sorghum, Hirse u.sonstiges Getreide, ausgenommen Reis	40	80	X	1 162	247	- 45,1
310	Getreideerzeugn., ohne Reiserzeugn.	3 685	1 189	166,6	7 229	2 302	25,8
315	Teig- u. Backwaren	10 677	27 390	- 5,2	41 462	104 433	- 1,5
316	Malz	2 059	1 072	- 36,5	5 775	2 893	- 4,9
340	Kartoffeln u. Kartoffelerzeugnisse	774	428	- 3,6	2 475	2 015	2,3
345	Gemüse, Küchengewächse, frisch	1 006	550	- 59,9	5 129	2 301	- 36,2
370	Gemüsezubereitungen, -konserven	333	585	- 42,8	1 392	2 457	- 10,0
372	Obstzubereitungen, -konserven	19	65	20,2	82	245	- 12,0
375	Obst- u. Gemüsesäfte	329	563	- 82,6	3 241	3 777	- 61,6
377	Kakao und Kakaoerzeugnisse	217	612	- 52,0	2 803	7 513	40,2
381	Zuckerrüben, Zucker u.-erzeugnisse	1 662	1 083	- 10,2	6 542	4 689	16,1
383	Ölfrüchte	663	113	- 33,6	1 468	279	- 72,2
385	Pflanzliche Öle und Fette	7 892	5 728	- 61,3	40 901	29 541	- 19,0
389	Ölkuchen	22 852	5 709	- 45,3	74 522	17 257	- 36,9
393	Kleie, Abfallerzeugn. z. Viehfütterung u. sonstige Futtermittel	14 093	1 930	- 15,8	46 897	7 862	58,5
395	Nahrungsmittel pflanzl. Urspr., a.n.g.	6 311	8 306	- 12,9	20 540	28 444	- 15,8
396	Lebende Pflanzen u. Erzeugnisse der Ziergärtnerei	152	1 642	27,0	327	3 702	- 13,9
4	Genussmittel	28 200	145 530	4,4	97 218	575 260	8,8
402	Kaffee	625	5 122	- 43,8	3 325	27 583	- 18,5
411	Rohtabak u. Tabakerzeugnisse	6 894	106 384	16,7	29 710	433 132	17,1
421	Bier	2 882	2 587	- 0,4	9 055	7 726	- 0,5
423	Branntwein	137	184	- 79,5	748	1 300	- 8,6
425	Wein	17 662	31 249	- 12,1	54 373	105 316	- 9,0
5 - 8	Gewerbliche Wirtschaft	1 715 331	3 096 195	- 13,7	5 784 411	10 540 220	- 21,5
5	Rohstoffe	673 032	20 996	9,2	1 807 316	65 550	- 13,9
511	Rundholz	6 675	700	- 67,3	24 203	3 890	- 37,9
513	Rohkautschuk	5 698	3 218	- 34,7	20 052	12 557	- 34,7
528	Erze u. Metallaschen, a.n.g.	0	0	- 99,9	76	52	- 65,6
530	Speisesalz u. Industriesalz	335	77	- 16,1	1 430	333	6,9
532	Steine und Erden, a.n.g.	577 382	13 371	56,0	1 589 096	37 854	- 0,9
534	Rohstoffe f. chem. Erzeugnisse,a.n.g.	789	233	- 41,2	4 628	1 064	- 28,1
537	Edel-, Schmucksteine u. Perlen, roh	2	64	- 55,4	6	505	- 57,9
6	Halbwaren	270 774	105 007	- 32,9	923 948	403 833	- 30,5
602	Rohseide u. Seidengarne, künstl. u. synthetische Fäden, auch gezwirnt	5	94	- 56,6	21	556	- 49,4
603	Garne aus Chemiefasern	104	1 001	- 24,6	368	4 091	- 5,3
607	Schnittholz	15 474	4 583	- 67,5	65 502	18 976	- 51,6
608	Halbstoffe aus zellulosehaltigen Faserstoffen	104	87	- 80,1	373	679	- 42,5
609	Kautschuk, bearbeitet	2 497	5 107	125,3	12 995	27 950	216,2

2. Ausfuhr nach Warengruppen und -untergruppen

Nr. der EGW-Sys-tematik	Warengruppe Warenuntergruppe	April 2009			Januar - April 2009		
		Menge	Wert		Menge	Wert	
		Tonnen	1 000 EUR	Veränderung zum Vorjahresmonat %	Tonnen	1 000 EUR	Veränderung zum Vorjahreszeitraum %
611	Zement	27 244	2 689	333,1	84 237	8 477	231,9
612	Mineralische Baustoffe, a.n.g.	41 848	10 038	- 33,5	154 671	37 672	- 32,6
642	Abfälle u. Schrott, aus Eisen od. Stahl	33 794	5 414	- 55,0	124 665	25 779	- 31,1
644	Eisen oder Stahl in Rohformen, Halbzeug aus Eisen oder Stahl	342	2 725	- 23,2	1 689	9 649	- 35,7
645	Aluminium u. Aluminiumlegierungen, einschl. Abfälle u. Schrott	1 913	1 272	- 60,8	6 207	4 762	- 62,0
646	Kupfer u. Kupferlegierungen, einschl. Abfälle u. Schrott	404	736	- 48,7	1 104	1 530	- 60,3
648	Blei u. Bleilegierungen, einschl. Abfälle u. Schrott	1 325	1 367	-	3 655	3 577	- 65,3
650	Zink u. Zinklegierungen, einschl. Abfälle u. Schrott	-	-	- 100,0	223	289	- 75,1
661	Fettsäuren, Paraffin, Vaseline u. Wachse	2 777	4 471	- 42,1	11 095	17 298	- 44,4
667	Rückstände der Erdöl- u. Steinkohlenteerdestillation	3 829	1 066	18,2	11 387	3 644	120,7
669	Mineralölerzeugnisse	26 779	15 381	- 32,8	104 014	57 204	- 37,7
671	Teer u. Teerdestillationserzeugnisse	13 645	5 140	- 0,1	26 507	10 051	- 58,1
673	Düngemittel	55 297	7 606	- 59,0	147 684	34 140	- 46,2
679	Chemische Halbwaren, a.n.g.	43 255	26 980	- 34,8	166 976	112 320	- 29,8
690	Halbwaren, a.n.g.	4	8 709	158,4	151	22 852	89,8
7 - 8	Fertigwaren	771 524	2 970 191	- 12,9	3 053 147	10 070 838	- 21,1
7	Vorerzeugnisse	468 997	1 371 611	51,0	1 840 851	3 522 938	- 13,5
701	Gewebe, Gewirke, Gestricke aus Seide, künstlichen o. synthetischen Fäden	286	1 234	254,4	1 475	6 001	412,7
702	Gewebe, Gewirke, Gestricke aus Chemiefasern	137	1 635	- 13,0	485	5 703	- 4,5
704	Gewebe, Gewirke, Gestricke aus Baumwolle	90	757	- 45,7	441	3 666	- 10,3
706	Leder	245	3 673	2,5	1 102	10 400	- 12,8
708	Papier und Pappe	35 001	19 338	- 25,6	152 839	82 779	- 19,9
709	Sperrholz, Span- und Faserplatten, Furnierblätter u. dgl.	12 871	7 800	33,3	101 268	59 181	89,0
711	Glas	5 219	5 623	- 27,9	14 001	24 932	- 19,7
732	Kunststoffe	138 601	168 620	- 36,6	484 305	611 572	- 40,7
734	Farben, Lacke u. Kitten	13 507	40 771	- 29,0	38 187	128 943	- 37,6
736	Dextrine, Gelatine u. Leime	2 887	7 534	59,9	9 219	24 886	9,1
740	Pharmazeutische Grundstoffe	13 128	802 738	X	54 539	1 300 802	40,1
749	Chemische Vorerzeugnisse, a.n.g.	152 011	193 004	- 23,9	541 250	715 338	- 30,0
751	Rohre aus Eisen oder Stahl	1 941	4 526	- 26,9	6 665	20 618	- 22,8
753	Stäbe u. Profile aus Eisen o. Stahl	3 378	2 181	- 59,8	18 415	13 376	- 16,2
755	Blech aus Eisen oder Stahl	77 312	78 521	- 15,8	358 626	368 233	- 3,2
757	Draht aus Eisen oder Stahl	5 216	2 710	- 71,3	27 704	13 897	- 48,0
771	Halbzeuge aus Kupfer u. Kupferlegierungen	157	1 373	- 61,5	734	7 048	- 31,8
772	Halbzeuge aus Aluminium	5 208	24 571	- 56,6	21 344	100 460	- 44,9
779	Halbzeuge aus unedlen Metallen, a.n.g.	15	323	- 41,5	82	2 541	- 18,7
790	Vorerzeugnisse, a.n.g.	169	2 053	- 35,2	572	7 139	- 42,0
8	Enderzeugnisse	302 527	1 598 580	- 36,1	1 212 297	6 547 901	- 24,7
801	Bekleidung aus Gewirken o. Gestricken aus Seide o. Chemiefasern	14	419	- 70,9	102	2 373	- 36,1
803	Bekleidung aus Gewirken o. Gestricken aus Baumwolle	257	3 058	X	882	10 555	34,0
806	Bekleidung aus Baumwolle, nicht aus Gewirken o. Gestricken	14	477	124,9	57	1 991	53,5
809	Textilien, a.n.g.	2 811	9 627	- 23,0	11 591	39 690	- 27,2
811	Schuhe	609	17 173	- 8,6	3 560	106 974	12,3
812	Lederwaren (ohne Schuhe)	37	792	- 34,7	196	3 174	- 21,2
813	Papierwaren	31 433	68 634	54,5	106 174	235 345	33,4
814	Druckerzeugnisse	1 570	4 718	- 9,1	8 468	18 567	- 8,6

2. Ausfuhr nach Warengruppen und -untergruppen

Nr. der EGW-Sys-tematik	Warengruppe Warenuntergruppe	April 2009			Januar - April 2009		
		Menge	Wert		Menge	Wert	
		Tonnen	1 000 EUR	Veränderung zum Vorjahresmonat %	Tonnen	1 000 EUR	Veränderung zum Vorjahreszeitraum %
815	Holzwaren (ohne Möbel)	6 169	8 140	4,0	19 155	28 206	- 1,1
816	Kautschukwaren	14 794	52 973	103,2	59 279	202 723	100,2
817	Waren aus Stein	435	3 028	- 10,1	1 501	11 249	- 9,8
818	Keramische Erzeugnisse	8 278	27 051	11,3	31 256	72 374	- 13,8
819	Glaswaren	16 392	13 712	4,7	56 776	49 248	- 5,3
820	Werkzeuge, Schneidwaren u. Eßbestecke aus unedlen Metallen	312	6 736	- 33,1	1 416	28 200	- 7,6
823	Waren aus Kupfer u. -legierungen	44	670	- 49,3	128	3 181	- 22,9
829	Eisen-, Blech- u. Metallwaren, a.n.g.	30 976	94 828	- 33,8	128 826	397 750	- 23,5
831	Waren aus Wachs oder Fetten	1 546	1 771	- 33,7	6 226	7 865	- 13,6
832	Waren aus Kunststoffen	38 294	115 583	- 31,8	151 859	461 958	- 24,4
833	Fotochemische Erzeugnisse	3	45	- 61,5	14	210	- 74,7
834	Pharmazeutische Erzeugnisse	1 052	250 632	- 7,6	4 133	922 689	- 2,2
835	Duftstoffe u. Körperpflegemittel	2 945	10 145	- 29,4	11 301	40 226	- 3,5
839	Chemische Enderzeugnisse, a.n.g.	70 696	122 068	- 24,3	286 732	521 893	- 18,4
841	Kraftmaschinen (ohne Motoren für Traktoren, Luft- u. Straßenfahrzeuge)	416	3 859	- 48,0	1 480	21 756	- 35,2
842	Pumpen und Kompressoren	2 263	60 434	- 30,3	10 258	243 797	- 16,5
843	Armaturen	354	9 964	- 32,5	1 473	37 340	- 32,7
844	Lager, Getriebe, Zahnräder u. Antriebselemente	920	6 295	- 44,1	4 491	32 055	- 17,0
845	Hebezeuge u. Fördermittel	2 910	27 255	- 21,9	10 053	93 749	- 26,2
846	Landwirtschaftliche Maschinen (einschl. Traktoren)	3 317	29 345	- 31,8	14 020	120 575	- 26,4
847	Maschinen für das Textil-, Bekleidungs- u. Ledergewerbe	103	2 860	- 52,3	288	8 099	- 60,0
848	Maschinen für das Ernährungsgewerbe u. die Tabakverarbeitung	309	9 391	- 11,1	987	26 863	- 27,5
849	Bergwerks-, Bau-, Baustoffmaschinen	10 093	82 301	- 55,5	35 812	285 489	- 54,7
850	Guss- u. Walzwerkstechnik	0	7	- 94,4	28	903	90,0
851	Maschinen für die Be- u. Verarbeitung von Kautschuk o. Kunststoffen	250	6 929	- 32,0	1 400	35 363	- 29,8
852	Werkzeugmaschinen	1 268	27 516	- 38,6	5 775	120 392	4,0
853	Büro- u. EDV-Maschinen	50	3 944	- 37,9	150	14 114	- 37,3
854	Maschinen f. Papier u. Druckgewerbe	352	13 795	40,7	1 539	39 055	19,2
859	Maschinen, a.n.g.	4 597	77 842	- 35,7	17 038	324 007	- 20,5
860	Sportgeräte	61	717	- 2,7	266	4 434	- 10,1
861	Geräte zur Elektrizitätserzeugung u. -verteilung	2 235	34 285	- 37,7	8 995	132 740	- 32,6
862	Elektrische Lampen u. Leuchten	91	2 646	43,0	310	8 407	13,0
864	Rundfunk- u. Fernsehgeräte, phono- u. videotechnische Geräte	56	6 641	- 61,9	191	26 149	- 49,7
869	Elektrotechnische Erzeugnisse, a.n.g.	1 365	27 442	- 43,6	5 742	119 220	- 19,0
872	Mess-, steuerungs- u. regelungs-technische Erzeugnisse	547	33 435	- 34,4	1 865	124 878	- 26,0
873	Optische u. fotografische Geräte	22	5 449	- 0,8	74	21 461	- 10,2
875	Möbel	7 188	21 638	- 26,8	30 724	94 514	- 16,3
881	Schienenfahrzeuge	669	7 996	33,8	2 253	18 494	29,6
884	Fahrgestelle, Karosserien, Teile u. Zubehör für Kraftfahrzeuge u. dgl.	12 590	78 309	- 51,4	47 436	301 104	- 45,2
885	Personenkraftwagen, Krafträder u. Wohnmobile	635	8 719	- 49,8	3 235	41 984	- 25,5
887	Lastkraftwagen u. Spezialfahrzeuge	19 274	156 237	- 69,0	106 573	859 510	- 46,4
889	Fahrzeuge, a.n.g.	580	3 213	- 52,0	2 329	14 216	- 30,3
891	Vollständige Fabrikationsanlagen	356	6 098	145,0	2 194	16 088	16,9
896	Enderzeugnisse, a.n.g.	626	8 159	- 30,8	2 916	35 694	- 0,4
9	Außerdem:	-	110 049	- 43,6	-	457 205	- 34,3
901	Rückwaren	-	-	-	-	-	-
902/903	Ersatzlieferungen	-	-	-	-	-	-
904	Andere nicht aufgliederbare Warenverkehre	-	110 049	- 43,6	-	457 205	- 34,3
	Ausfuhr insgesamt	1 929 534	3 481 553	- 14,2	6 467 666	12 016 019	- 20,5

3. Ausfuhr nach Bestimmungsländern

Land Nr.	Bestimmungsland Wirtschaftsraum	April 2009			Januar - April 2009		
		Menge	Wert		Menge	Wert	
		Tonnen	1 000 EUR	Veränderung zum Vor- jahresmonat %	Tonnen	1 000 EUR	Veränderung zum Vor- jahreszeitraum %
	Europa	1 735 982	2 002 145	- 34,9	5 751 324	8 151 553	- 26,0
	EU-Länder (27)	1 630 449	1 757 017	- 34,9	5 373 119	7 204 630	- 25,1
017	Belgien	317 719	142 845	- 30,0	940 555	600 546	- 22,1
068	Bulgarien	1 713	6 978	- 45,7	6 557	28 198	- 32,7
008	Dänemark	10 332	31 292	- 44,7	42 242	138 444	- 30,2
053	Estland	757	1 991	- 64,0	3 285	8 307	- 66,4
014	Finnland	8 703	21 238	- 33,2	30 818	90 858	- 26,0
001	Frankreich	240 625	311 461	- 35,3	848 791	1 329 589	- 20,3
009	Griechenland	12 555	32 191	- 41,3	41 838	118 487	- 32,5
007	Irland	2 464	10 524	- 32,8	11 440	38 010	- 36,2
005	Italien	199 532	205 595	- 26,7	616 521	844 033	- 21,7
054	Lettland	487	1 934	- 66,2	4 986	10 854	- 52,3
055	Litauen	2 363	7 282	- 54,1	8 160	20 407	- 56,7
018	Luxemburg	209 826	49 402	2,9	569 369	209 795	10,3
046	Malta	246	620	86,2	888	1 937	34,0
003	Niederlande	336 671	195 943	- 21,4	1 119 037	779 942	- 16,9
015	Österreich	67 521	133 546	- 27,1	232 219	516 269	- 18,5
060	Polen	36 420	83 418	- 46,0	157 547	344 953	- 33,9
010	Portugal	8 051	17 494	- 40,6	24 079	65 727	- 40,9
066	Rumänien	4 308	14 980	- 47,1	17 885	68 490	- 29,1
013	Schweden	13 402	38 558	- 57,0	55 195	162 057	- 42,6
063	Slowakei	3 807	14 204	- 54,8	18 926	58 344	- 41,0
091	Slowenien	3 699	9 529	- 36,4	17 274	37 949	- 31,5
011	Spanien	50 303	147 292	- 47,5	215 797	642 099	- 34,2
061	Tschechische Republik	24 332	53 715	- 46,4	89 529	210 019	- 37,9
064	Ungarn	14 750	40 478	- 33,2	55 250	145 987	- 28,7
006	Vereinigtes Königreich	58 941	180 457	- 30,4	241 493	722 113	- 23,8
600	Zypern	920	4 050	86,0	3 440	11 218	63,0
092	Kroatien	2 141	5 537	- 47,8	10 056	24 881	- 29,8
028	Norwegen	6 364	18 326	- 34,2	26 456	70 242	- 25,5
075	Russland	17 995	45 611	- 54,8	66 691	190 677	- 41,7
039	Schweiz	52 003	91 999	- 20,5	178 185	369 933	- 12,9
052	Türkei	14 060	44 254	- 27,0	52 756	161 152	- 36,0
072	Ukraine	5 409	13 687	- 41,7	15 115	42 045	- 59,3
	Afrika	21 955	68 906	- 20,1	83 001	285 734	- 2,1
220	Ägypten	1 709	9 442	- 1,2	8 063	34 134	20,3
208	Algerien	1 009	4 166	- 5,5	4 011	15 729	6,4
330	Angola	827	1 865	- 10,5	6 844	15 080	73,3
346	Kenia	322	1 721	4,0	2 845	8 527	18,0
216	Libyen	5 934	11 521	288,2	10 311	24 245	126,1
204	Marokko	1 469	3 622	- 41,6	8 763	19 060	- 4,8
288	Nigeria	1 030	4 608	- 42,9	6 512	20 092	21,7
324	Ruanda	3	53	- 61,5	90	332	4,8
388	Südafrika Rep.	4 165	14 792	- 62,8	17 814	88 450	- 33,3
212	Tunesien	905	3 553	26,6	4 202	15 387	- 21,8

3. Ausfuhr nach Bestimmungsländern

Land Nr.	Bestimmungsland Wirtschaftsraum	April 2009			Januar - April 2009		
		Menge	Wert		Menge	Wert	
		Tonnen	1 000 EUR	Veränderung zum Vor- jahresmonat %	Tonnen	1 000 EUR	Veränderung zum Vor- jahreszeitraum %
	Amerika	65 209	1 001 877	134,3	256 702	2 073 065	3,2
528	Argentinien	2 424	6 393	- 15,5	9 440	20 710	- 25,9
508	Brasilien	10 521	32 566	- 14,4	36 447	113 283	- 23,6
512	Chile	791	1 560	- 82,1	4 904	12 395	- 62,5
436	Costa Rica	443	832	- 28,6	2 534	5 722	- 35,5
500	Ecuador	1 510	2 550	- 31,1	10 210	16 724	21,9
404	Kanada	5 241	19 440	- 26,0	17 476	73 692	- 14,5
480	Kolumbien	1 365	5 321	18,8	5 285	19 193	21,8
448	Kuba	1	51	- 98,1	359	2 909	- 30,9
412	Mexiko	5 557	20 948	- 48,2	22 538	96 513	- 26,5
504	Peru	968	1 980	- 65,0	8 089	12 747	- 32,3
400	USA	33 345	903 402	219,8	130 047	1 670 073	12,1
484	Venezuela	838	2 761	- 17,4	2 281	13 376	- 19,3
	Asien	101 357	376 878	- 13,2	353 801	1 380 420	- 17,7
660	Afghanistan	359	964	- 91,9	801	1 913	- 93,9
647	Arabische Emirate	3 464	21 001	- 25,3	13 642	87 128	- 33,8
720	China	25 517	77 691	- 12,3	76 430	269 580	- 11,0
740	Hongkong	9 876	19 060	- 34,8	34 025	72 569	- 28,8
664	Indien	12 150	26 170	14,9	28 560	85 214	- 15,1
700	Indonesien	2 839	5 129	- 26,7	8 470	21 177	- 9,6
616	Iran	2 304	10 790	0,4	12 381	49 718	- 14,4
624	Israel	2 381	5 830	- 56,3	18 115	32 103	- 34,5
732	Japan	5 485	60 505	36,8	23 773	206 553	- 7,1
628	Jordanien	813	1 899	- 42,2	3 729	19 433	28,5
644	Katar	964	4 765	- 3,8	5 257	22 662	- 27,5
728	Korea Rep.	7 336	46 893	- 13,2	24 821	127 016	- 26,1
636	Kuwait	2 120	2 894	- 37,4	4 775	7 400	- 76,4
701	Malaysia	3 156	8 730	- 21,7	9 487	30 854	- 24,3
662	Pakistan	2 743	4 229	- 23,8	7 832	14 997	1,3
632	Saudi-Arabien	5 083	18 627	- 38,3	25 982	97 538	- 7,3
706	Singapur	3 232	25 804	13,3	11 822	94 162	6,4
736	Taiwan	4 076	8 345	- 30,1	13 594	32 789	- 26,2
680	Thailand	1 814	6 324	- 29,6	7 914	27 119	- 16,7
690	Vietnam	469	3 145	5,5	2 519	8 734	- 57,3
	Australien und Ozeanien	5 025	31 667	- 7,5	22 830	125 142	- 2,7
800	Australien	4 465	29 752	- 2,5	20 458	116 171	0,2
809	Neukaledonien	2	13	- 97,6	50	149	- 80,4
804	Neuseeland	457	1 759	- 35,6	1 591	6 773	- 33,5
	Ausfuhr insgesamt	1 929 534	3 481 553	- 14,2	6 467 666	12 016 019	- 20,5

4. Ausfuhr nach Ländergruppen

Ländergruppe	April 2009			Januar - April 2009		
	Menge	Wert		Menge	Wert	
	Tonnen	1 000 EUR	Veränderung zum Vorjahresmonat %	Tonnen	1 000 EUR	Veränderung zum Vorjahreszeitraum %
Insgesamt	1 929 534	3 481 553	- 14,2	6 467 666	12 016 019	- 20,5
darunter:						
EU-Länder (EU-27) ¹⁾	1 630 449	1 757 017	- 34,9	5 373 119	7 204 630	- 25,1
EURO-Zone ²⁾	1 462 643	1 295 934	- 32,1	4 690 990	5 344 801	- 22,4
Nicht-EURO-Zone	167 806	461 083	- 41,6	682 129	1 859 830	- 31,8
EFTA-Länder ³⁾	58 566	111 246	- 23,7	206 258	444 990	- 15,9
Mittel- und osteuropäische Länder ⁴⁾	116 368	300 318	- 46,4	457 106	1 176 165	- 39,4
NAFTA-Länder ⁵⁾	44 142	943 789	170,2	170 060	1 840 278	7,8
ASEAN-Länder ⁶⁾	12 039	52 052	- 8,1	42 700	194 077	- 11,7

1) Frankreich, Belgien, Luxemburg, Niederlande, Italien, Vereinigtes Königreich, Irland, Dänemark, Griechenland, Portugal, Spanien, Schweden, Finnland, Österreich, Estland, Lettland, Litauen, Malta, Polen, Slowakei, Slowenien, Tschechische Republik, Ungarn, Zypern, Bulgarien, Rumänien.

2) Frankreich, Niederlande, Italien, Irland, Griechenland, Portugal, Spanien, Finnland, Österreich, Belgien, Luxemburg, Slowenien, Malta, Zypern, Slowakei.

3) European Free Trade Agreement. Europäische Freihandelsvereinigung: Island, Norwegen, Liechtenstein, Schweiz.

4) Estland, Lettland, Litauen, Polen, Tschechische Republik, Slowakei, Ungarn, Rumänien, Bulgarien, Albanien, Ukraine, Weißrussland (Belarus), Moldau, Russland, Georgien, Armenien, Aserbaidschan, Kasachstan, Turkmenistan, Usbekistan, Tadschikistan, Kirgisistan.

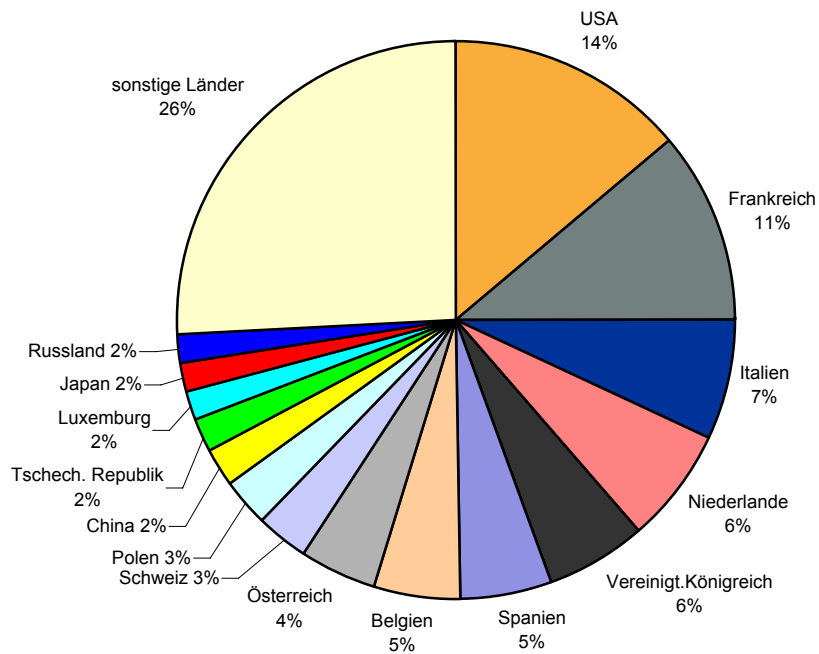
5) North American Free Trade Association. Nordamerikanisches Freihandelsabkommen: USA, Kanada, Mexiko.

6) Association of South East Asian Nations. Vereinigung südostasiatischer Nationen: Thailand, Vietnam, Indonesien, Malaysia, Singapur, Brunei Darussalam, Philippinen, Myanmar (Birma), Laos, Kambodscha.

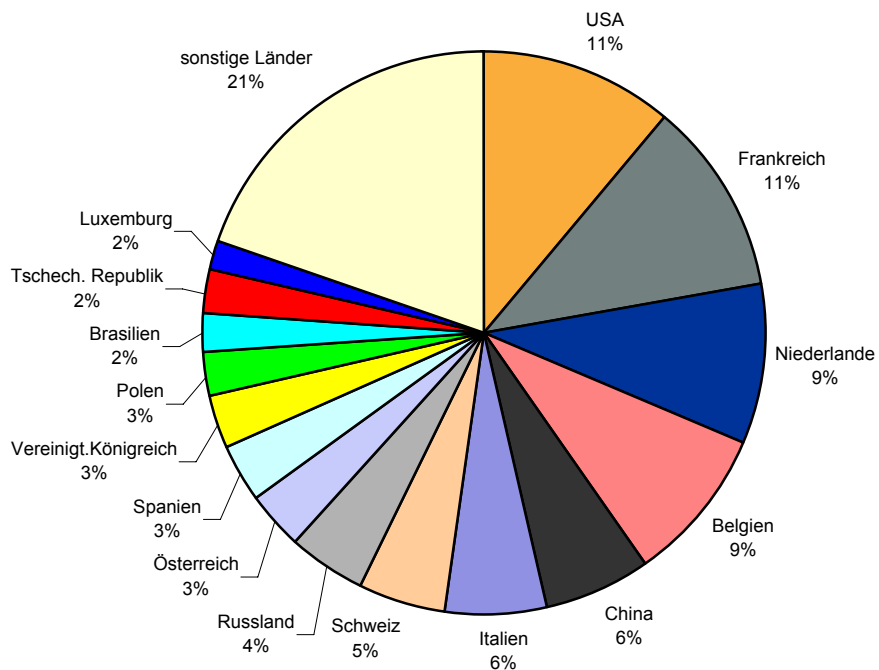
5. Ausfuhr nach ausgewählten Ländern in der Reihenfolge ihrer Anteile und nach Warengruppen

Land	Januar - April 2009		Ernährungs- wirtschaft	Gewerbliche Wirtschaft			
	Insgesamt	Anteile		Zusammen	davon		
					Rohstoffe	Halbwaren	Fertigwaren
1 000 EUR	%	1 000 EUR					
Insgesamt	12 016 019	100,0	1 018 593	10 540 220	65 550	403 833	10 070 838
USA	1 670 073	13,9	32 721	1 637 353	155	15 058	1 622 140
Frankreich	1 329 589	11,1	137 363	1 132 695	5 598	51 063	1 076 034
Italien	844 033	7,0	174 561	641 121	9 742	20 991	610 388
Niederlande	779 942	6,5	89 329	629 372	13 685	40 451	575 235
Vereinigtes Königreich	722 113	6,0	48 848	645 686	624	35 473	609 590
Spanien	642 099	5,3	127 818	496 666	952	10 794	484 919
Belgien	600 546	5,0	72 762	491 797	10 051	37 296	444 451
Österreich	516 269	4,3	44 657	417 672	5 495	9 944	402 233
Schweiz	369 933	3,1	37 350	332 583	1 296	15 090	316 198
Polen	344 953	2,9	20 693	297 951	1 640	10 507	285 804
China	269 580	2,2	2 633	266 947	3 305	7 189	256 453
Tschech. Republik	210 019	1,7	12 227	176 031	326	4 091	171 614
Luxemburg	209 795	1,7	14 569	146 273	5 501	53 949	86 822
Japan	206 553	1,7	4 817	201 736	137	1 032	200 567
Russland	190 677	1,6	15 321	175 356	39	9 279	166 039

Ausfuhr nach den wichtigsten Bestimmungsländern Januar - April 2009



Einfuhr aus den wichtigsten Herkunftsländern Januar - April 2009



6. Einfuhr nach Warengruppen und -untergruppen

Nr. der EGW-Sys-tematik	Warengruppe Warenuntergruppe	April 2009			Januar - April 2009		
		Menge	Wert		Menge	Wert	
		Tonnen	1 000 EUR	Veränderung zum Vorjahresmonat %	Tonnen	1 000 EUR	Veränderung zum Vorjahreszeitraum %
1 - 4	Ernährungswirtschaft	255 926	206 026	8,5	1 064 897	839 264	15,7
1	Lebende Tiere	2 470	3 120	7,0	11 279	13 420	15,7
102	Rinder	238	534	34,6	1 088	2 485	10,5
103	Schweine	2 222	2 376	0,2	10 166	10 524	18,3
2	Nahrungsmittel tierischen Ursprungs	39 698	29 704	- 9,6	160 156	128 834	- 1,0
201	Milch u. Milcherzeugnisse, ausgenommen Butter u. Käse	34 344	12 672	- 2,0	136 725	50 052	- 6,6
204	Fleisch und Fleischwaren	3 115	7 172	- 5,6	13 650	32 628	8,5
208	Tierische Öle u. Fette zur Ernährung	93	151	- 62,9	189	283	- 76,6
219	Nahrungsmittel tier. Ursprungs, a.n.g.	787	6 096	- 14,4	3 208	27 422	- 3,3
3	Nahrungsmittel pflanzlichen Ursprungs	153 419	102 427	15,3	638 105	381 720	18,2
301	Weizen	-	-	- 100,0	203	47	- 99,0
303	Gerste	9 286	2 332	- 12,8	41 282	9 466	24,2
308	Sorghum, Hirse u.sonstiges Getreide, ausgenommen Reis	0	2	-	34	147	- 25,2
310	Getreideerzeugn., ohne Reiserzeugn.	1 304	464	70,4	3 030	1 187	- 1,2
315	Teig- u. Backwaren	4 380	8 842	- 24,1	19 385	38 189	- 7,6
316	Malz	2 544	1 133	-	11 444	4 913	152,1
340	Kartoffeln u. Kartoffelerzeugnisse	10 897	4 579	10,9	23 747	11 396	- 10,8
345	Gemüse, Küchengewächse, frisch	12 936	14 278	34,9	44 161	39 219	2,5
370	Gemüsezubereitungen, -konserven	6 651	6 147	10,6	27 298	31 132	33,7
372	Obstzubereitungen, -konserven	954	1 681	31,8	3 924	6 471	31,2
375	Obst- u. Gemüsesäfte	6 876	5 484	42,3	17 247	13 804	- 53,0
377	Kakao und Kakaoerzeugnisse	636	1 470	- 18,5	3 117	9 363	34,0
381	Zuckerrüben, Zucker u.-erzeugnisse	2 351	1 696	- 22,0	12 564	8 971	- 4,3
383	Ölfrüchte	72 274	23 276	9,7	284 339	90 669	66,6
385	Pflanzliche Öle und Fette	2 824	2 721	- 15,3	13 044	14 019	4,8
389	Ölkuchen	2 482	582	275,3	8 975	1 799	147,8
393	Kleie, Abfallerzeugn. z. Viehfütterung u. sonstige Futtermittel	1 526	1 083	58,8	8 519	3 342	51,9
395	Nahrungsmittel pflanzl. Urspr., a.n.g.	6 733	10 096	53,1	88 764	46 514	70,5
396	Lebende Pflanzen u. Erzeugnisse der Ziergärtnerei	3 015	8 266	47,1	6 748	23 101	25,5
4	Genussmittel	60 340	70 775	8,6	255 358	315 289	21,0
402	Kaffee	2 280	4 408	19,4	11 410	19 974	- 10,8
411	Rohtabak u. Tabakerzeugnisse	5 628	29 411	24,0	27 100	125 986	54,8
421	Bier	8 776	2 876	250,2	32 800	10 509	171,6
423	Branntwein	3 940	3 384	- 24,8	18 574	18 865	21,0
425	Wein	39 709	30 669	- 5,2	165 448	139 788	2,1
5 - 8	Gewerbliche Wirtschaft	973 961	1 336 762	- 32,4	4 058 175	5 829 786	- 23,4
5	Rohstoffe	217 474	68 227	- 43,6	946 521	352 957	- 8,8
511	Rundholz	9 445	799	- 52,4	27 828	2 318	- 46,3
513	Rohkautschuk	3 845	5 139	- 75,8	20 479	32 158	- 59,2
518	Erdöl und Erdgas	131 189	53 008	- 33,5	622 453	275 286	21,9
528	Erze u. Metallaschen, a.n.g.	391	334	- 66,5	1 756	1 835	- 39,9
532	Steine und Erden, a.n.g.	22 980	2 606	- 41,0	106 421	10 925	- 45,0
534	Rohstoffe f. chem. Erzeugnisse,a.n.g.	1 986	894	- 80,8	6 859	3 544	- 70,8
537	Edel-, Schmucksteine u. Perlen, roh	4	1 004	- 28,1	106	4 714	- 22,9
6	Halbwaren	403 637	171 162	- 30,4	1 596 555	716 431	- 27,2
602	Rohseide u. Seidengarne, künstl. u. synthetische Fäden, auch gezwirnt	711	2 985	2,9	2 849	11 536	45,7
603	Garne aus Chemiefasern	160	1 259	34,2	420	4 300	40,3
607	Schnittholz	4 059	1 949	- 14,1	18 400	9 180	18,7
608	Halbstoffe aus zellulosehaltigen Faserstoffen	5 113	1 973	- 25,5	18 834	8 039	- 34,5
609	Kautschuk, bearbeitet	1 109	3 084	- 54,2	4 676	12 752	- 39,3

6. Einfuhr nach Warengruppen und -untergruppen

Nr. der EGW-Sys-tematik	Warengruppe Warenuntergruppe	April 2009			Januar - April 2009		
		Menge	Wert		Menge	Wert	
		Tonnen	1 000 EUR	Veränderung zum Vorjahresmonat %	Tonnen	1 000 EUR	Veränderung zum Vorjahreszeitraum %
611	Zement	14 418	1 349	64,7	42 586	3 821	19,6
612	Mineralische Baustoffe, a.n.g.	19 752	9 214	29,6	65 213	31 625	9,1
642	Abfälle u. Schrott, aus Eisen od. Stahl	4 935	781	- 65,6	18 366	2 606	- 67,0
644	Eisen oder Stahl in Rohformen, Halbzeug aus Eisen oder Stahl	744	680	- 67,5	3 749	4 000	- 48,0
645	Aluminium u. Aluminiumlegierungen, einschl. Abfälle u. Schrott	7 933	11 036	- 57,5	30 288	44 543	- 56,5
646	Kupfer u. Kupferlegierungen, einschl. Abfälle u. Schrott	209	395	- 85,8	879	1 759	- 83,1
648	Blei u. Bleilegierungen, einschl. Abfälle u. Schrott	8	6	-	21	14	- 92,6
650	Zink u. Zinklegierungen, einschl. Abfälle u. Schrott	428	566	- 68,9	2 107	2 513	- 70,5
661	Fettsäuren, Paraffin, Vaseline u. Wachse	729	900	- 27,5	2 966	3 657	- 19,6
667	Rückstände der Erdöl- u. Steinkohlen-teerdestillation	17 625	4 049	X	57 439	17 479	78,1
669	Mineralölerzeugnisse	254 423	84 913	- 14,5	961 132	325 454	- 17,5
671	Teer u. Teerdestillationserzeugnisse	11 656	4 546	- 59,3	39 162	17 192	- 62,2
673	Düngemittel	13 097	3 690	- 48,8	65 215	20 235	- 47,8
679	Chemische Halbwaren, a.n.g.	43 946	28 986	- 48,8	244 425	152 883	- 30,9
690	Halbwaren, a.n.g.	1 810	1 938	- 54,2	5 436	12 776	- 13,7
7 - 8	Fertigwaren	352 850	1 097 372	- 31,9	1 515 099	4 760 397	- 23,8
7	Vorerzeugnisse	196 015	277 309	- 31,0	841 160	1 199 226	- 28,2
701	Gewebe, Gewirke, Gestricke aus Seide, künstlichen o. synthetischen Fäden	613	2 882	- 5,7	1 916	9 400	2,4
702	Gewebe, Gewirke, Gestricke aus Chemiefasern	133	1 226	14,4	437	3 703	- 2,8
704	Gewebe, Gewirke, Gestricke aus Baumwolle	33	338	- 38,4	99	1 036	- 38,2
706	Leder	201	5 091	- 16,5	1 199	18 701	- 19,4
708	Papier und Pappe	27 989	18 765	- 20,4	103 087	71 225	- 13,5
709	Sperrholz, Span- und Faserplatten, Furnierblätter u. dgl.	6 341	3 553	- 4,2	30 369	17 464	- 11,8
711	Glas	5 795	2 688	- 37,9	23 930	11 420	- 28,6
732	Kunststoffe	44 728	44 953	- 37,5	197 105	200 412	- 35,4
734	Farben, Lacke u. Kitte	3 536	14 001	- 24,5	13 581	57 114	- 16,6
736	Dextrine, Gelatine u. Leime	1 183	2 407	38,0	4 169	7 761	- 7,6
740	Pharmazeutische Grundstoffe	2 354	60 822	4,6	7 945	251 177	- 16,1
749	Chemische Vorerzeugnisse, a.n.g.	70 410	81 503	- 36,6	285 835	357 511	- 32,0
751	Rohre aus Eisen oder Stahl	2 180	5 082	- 6,8	8 761	21 130	4,3
753	Stäbe u. Profile aus Eisen o. Stahl	4 857	3 968	- 63,3	25 225	18 228	- 57,6
755	Blech aus Eisen oder Stahl	18 866	13 314	- 40,2	96 458	73 280	- 6,0
757	Draht aus Eisen oder Stahl	2 739	2 734	- 72,5	23 562	17 704	- 41,2
771	Halbzeuge aus Kupfer u. Kupferlegierungen	273	1 308	- 69,6	1 133	6 663	- 49,1
772	Halbzeuge aus Aluminium	3 555	10 784	- 57,5	15 329	46 951	- 56,4
779	Halbzeuge aus unedlen Metallen, a.n.g.	69	583	- 43,9	325	2 391	- 34,1
790	Vorerzeugnisse, a.n.g.	5	84	- 84,7	77	596	- 71,4
8	Enderzeugnisse	156 835	820 063	- 32,2	673 939	3 561 171	- 22,2
801	Bekleidung aus Gewirken o. Gestricken aus Seide o. Chemiefasern	250	3 239	- 16,4	1 042	15 029	7,3
803	Bekleidung aus Gewirken o. Gestricken aus Baumwolle	2 033	15 265	14,2	8 088	58 187	10,6
806	Bekleidung aus Baumwolle, nicht aus Gewirken o. Gestricken	97	2 022	- 21,0	400	9 528	- 15,1
809	Textilien, a.n.g.	4 082	15 828	11,3	13 476	60 789	14,8
811	Schuhe	938	12 709	- 9,8	5 931	85 706	- 10,5
812	Lederwaren (ohne Schuhe)	939	5 219	- 2,2	3 389	23 706	- 16,7
813	Papierwaren	15 873	27 376	8,5	58 578	96 517	3,8
814	Druckerzeugnisse	376	2 720	- 2,7	1 728	11 413	1,4

6. Einfuhr nach Warengruppen und -untergruppen

Nr. der EGW-Sys-tematik	Warengruppe Warenuntergruppe	April 2009			Januar - April 2009		
		Menge	Wert		Menge	Wert	
		Tonnen	1 000 EUR	Veränderung zum Vorjahresmonat %	Tonnen	1 000 EUR	Veränderung zum Vorjahreszeitraum %
815	Holzwaren (ohne Möbel)	3 558	4 588	- 40,3	15 859	25 790	- 11,0
816	Kautschukwaren	7 168	29 643	- 52,9	29 255	122 581	- 45,4
817	Waren aus Stein	2 279	1 053	- 48,4	14 964	6 003	- 35,4
818	Keramische Erzeugnisse	2 376	5 895	- 43,9	12 178	31 485	- 16,6
819	Glaswaren	13 112	12 923	- 16,7	48 908	53 983	- 20,7
820	Werkzeuge, Schneidwaren u. Eßbestecke aus unedlen Metallen	808	8 600	- 74,9	3 115	36 609	- 58,6
823	Waren aus Kupfer u. -legierungen	65	671	- 22,5	392	3 588	- 12,9
829	Eisen-, Blech- u. Metallwaren, a.n.g.	14 507	50 994	- 25,7	71 979	243 534	- 3,6
831	Waren aus Wachs oder Fetten	530	1 155	- 54,1	3 709	7 795	- 58,0
832	Waren aus Kunststoffen	13 116	37 149	- 32,3	52 477	159 254	- 24,8
833	Fotochemische Erzeugnisse	313	728	- 79,0	2 226	9 382	- 46,7
834	Pharmazeutische Erzeugnisse	939	45 271	252,1	2 561	162 513	4,5
835	Duftstoffe u. Körperpflegemittel	398	5 875	- 21,1	2 460	31 888	23,8
839	Chemische Enderzeugnisse, a.n.g.	19 563	41 664	- 29,4	106 247	191 366	- 18,9
841	Kraftmaschinen (ohne Motoren für Traktoren, Luft- u. Straßenfahrzeuge)	837	9 485	- 43,1	2 879	38 634	- 40,5
842	Pumpen und Kompressoren	1 482	14 606	16,7	5 900	62 906	0,8
843	Armaturen	444	8 706	- 36,7	2 477	37 493	- 33,6
844	Lager, Getriebe, Zahnräder u. Antriebselemente	1 048	5 586	- 58,9	5 005	30 898	- 38,6
845	Hebezeuge u. Fördermittel	457	2 752	- 48,6	2 708	14 516	- 25,1
846	Landwirtschaftliche Maschinen (einschl. Traktoren)	575	4 119	- 40,3	2 372	14 906	- 40,4
847	Maschinen für das Textil-, Bekleidungs- u. Ledergewerbe	52	711	- 62,6	338	4 333	- 35,9
848	Maschinen für das Ernährungsgewerbe u. die Tabakverarbeitung	149	1 561	- 23,2	392	8 106	57,8
849	Bergwerks-, Bau-, Baustoffmaschinen	4 094	16 941	- 64,4	15 336	61 104	- 66,3
850	Guss- u. Walzwerkstechnik	188	1 057	- 6,5	635	3 401	- 31,4
851	Maschinen für die Be- u. Verarbeitung von Kautschuk o. Kunststoffen	88	1 431	- 0,1	511	6 283	- 33,0
852	Werkzeugmaschinen	1 760	20 838	- 51,3	8 389	96 745	- 41,4
853	Büro- u. EDV-Maschinen	333	7 405	- 42,1	1 103	30 180	- 35,7
854	Maschinen f. Papier u. Druckgewerbe	54	1 283	- 40,9	449	8 159	- 1,2
859	Maschinen, a.n.g.	1 268	18 578	- 41,6	7 207	95 293	- 11,0
860	Sportgeräte	727	2 808	- 20,9	2 154	8 972	- 2,2
861	Geräte zur Elektrizitätserzeugung u. -verteilung	2 088	22 188	- 50,6	8 885	106 752	- 31,3
862	Elektrische Lampen u. Leuchten	738	4 199	- 10,1	2 575	15 912	10,2
864	Rundfunk- u. Fernsehgeräte, phono- u. videoteknische Geräte	411	6 161	- 9,8	1 452	25 818	- 11,4
869	Elektrotechnische Erzeugnisse, a.n.g.	1 325	18 060	- 28,8	5 286	76 807	- 27,7
872	Mess-, steuerungs- u. regelungs-technische Erzeugnisse	463	28 329	13,4	2 058	104 403	1,6
873	Optische u. fotografische Geräte	21	2 579	- 10,6	107	12 977	- 10,2
875	Möbel	3 530	11 504	- 34,0	15 811	51 590	- 12,3
881	Schienenfahrzeuge	3 982	12 579	- 60,7	13 241	43 545	- 0,6
884	Fahrgestelle, Karosserien, Teile u. Zubehör für Kraftfahrzeuge u. dgl.	14 519	70 435	- 42,5	55 528	302 304	- 34,8
885	Personenkraftwagen, Krafträder u. Wohnmobile	2 217	20 148	0,9	6 932	66 196	- 10,0
887	Lastkraftwagen u. Spezialfahrzeuge	3 483	45 658	- 63,7	19 292	254 560	- 34,5
889	Fahrzeuge, a.n.g.	838	4 148	- 38,3	3 292	15 908	- 32,1
891	Vollständige Fabrikationsanlagen	-	-	-	26	626	- 55,3
896	Enderzeugnisse, a.n.g.	1 370	14 588	34,5	5 656	58 658	40,7
9	Außerdem:	1 999	162 023	- 15,4	6 723	1 070 653	45,2
901	Rückwaren	1 998	12 829	-	6 680	455 770	-
902/903	Ersatzlieferungen	1	60	-	42	222	-
904	Andere nicht aufgliederbare Warenverkehre	-	149 135	- 22,2	-	614 661	- 16,6
	Einfuhr insgesamt	1 231 886	1 704 811	- 27,7	5 129 795	7 739 702	- 14,7

7. Einfuhr nach Herkunftsländern

Land Nr.	Herkunftsland Wirtschaftsraum	April 2009			Januar - April 2009		
		Menge	Wert		Menge	Wert	
		Tonnen	1 000 EUR	Veränderung zum Vor- jahresmonat %	Tonnen	1 000 EUR	Veränderung zum Vor- jahreszeitraum %
	Europa	1 055 796	1 271 353	- 29,2	4 357 143	5 456 204	- 20,9
	EU-Länder (27)	798 759	1 062 721	- 30,7	3 447 594	4 591 396	- 22,8
017	Belgien	214 764	164 174	- 32,3	899 038	696 197	- 29,4
068	Bulgarien	701	1 762	- 41,4	4 227	9 408	- 37,3
008	Dänemark	3 330	25 083	17,1	12 862	108 596	- 17,5
053	Estland	257	693	41,3	1 198	3 336	171,4
014	Finnland	6 767	10 247	- 16,2	22 864	31 967	- 21,3
001	Frankreich	139 256	193 588	- 35,6	641 314	854 451	- 21,8
009	Griechenland	1 717	5 243	8,9	8 833	29 151	8,6
007	Irland	1 208	7 739	8,0	5 422	31 417	7,1
005	Italien	39 941	108 775	- 20,8	180 597	461 408	- 15,1
054	Lettland	1 024	687	21,6	3 313	2 153	- 21,9
055	Litauen	1 059	1 595	130,8	3 539	5 716	40,4
018	Luxemburg	36 210	30 641	- 27,8	134 660	132 485	- 8,3
046	Malta	12	313	42,3	15	1 174	- 8,6
003	Niederlande	199 932	156 423	- 37,8	896 097	700 658	- 32,2
015	Österreich	25 716	56 772	- 43,7	122 713	270 040	- 13,3
060	Polen	21 011	47 833	- 21,1	78 808	193 664	- 9,8
010	Portugal	6 746	12 780	- 21,3	20 794	47 253	- 16,9
066	Rumänien	2 420	11 185	204,4	11 206	46 674	89,2
013	Schweden	13 452	25 118	- 55,1	49 265	111 681	- 49,1
063	Slowakei	9 729	15 110	2,5	32 755	57 046	- 10,1
091	Slowenien	2 383	7 077	- 78,7	10 805	30 429	- 54,5
011	Spanien	29 026	55 087	- 31,2	137 680	246 392	- 28,0
061	Tschechische Republik	18 829	48 699	- 12,9	62 768	184 036	- 12,5
064	Ungarn	8 438	22 309	- 24,5	33 477	92 466	- 22,4
006	Vereinigtes Königreich	14 806	52 695	- 7,9	72 991	238 507	- 8,8
600	Zypern	24	1 093	X	352	5 090	314,7
096	Mazedonien	4 591	3 978	21,8	19 747	16 951	21,7
028	Norwegen	1 768	3 486	- 51,0	10 714	18 439	- 42,7
075	Russland	224 648	85 046	- 11,7	769 504	341 297	13,3
039	Schweiz	15 634	89 335	- 14,8	61 444	377 199	- 14,4
052	Türkei	4 921	18 442	- 52,8	20 614	73 749	- 39,2
072	Ukraine	2 007	2 679	- 38,2	9 549	12 198	- 21,1
	Afrika	18 419	31 269	- 28,6	112 554	138 228	- 4,3
220	Ägypten	6 565	7 643	- 39,0	21 731	21 663	- 49,3
208	Algerien	5	211	- 96,5	19 854	6 239	4,7
272	Elfenbeinküste	7	12	- 99,2	573	855	- 86,0
386	Malawi	1 089	5 041	141,5	3 749	16 852	136,1
204	Marokko	5 757	8 986	- 14,0	47 313	50 642	48,5
366	Mosambik	199	255	- 76,1	997	1 757	- 48,7
324	Ruanda	-	-	-	-	-	- 100,0
378	Sambia	66	231	- 76,7	616	2 322	- 12,4
388	Südafrika Rep.	3 635	5 756	- 8,1	13 874	24 130	- 6,4
352	Tansania Ver. Rep.	230	837	50,5	1 205	5 459	102,3

7. Einfuhr nach Herkunftsländern

Land Nr.	Herkunftsland Wirtschaftsraum	April 2009			Januar - April 2009		
		Menge	Wert		Menge	Wert	
		Tonnen	1 000 EUR	Veränderung zum Vor- jahresmonat %	Tonnen	1 000 EUR	Veränderung zum Vor- jahreszeitraum %
	Amerika	104 877	170 381	- 27,2	429 852	1 185 239	38,3
528	Argentinien	2 631	1 919	- 26,4	6 950	9 235	- 19,1
516	Bolivien	12	19	- 99,0	291	2 555	- 57,9
508	Brasilien	77 618	43 129	3,7	299 866	184 573	45,3
512	Chile	3 812	2 698	12,2	17 166	12 967	20,9
428	El Salvador	118	633	- 58,1	608	2 901	- 47,3
404	Kanada	1 735	7 377	- 61,9	7 887	37 224	- 49,5
480	Kolumbien	288	741	145,4	1 157	3 044	- 1,9
412	Mexiko	481	9 389	- 26,1	2 148	40 193	2,6
504	Peru	849	2 323	3,1	2 486	8 599	23,1
524	Uruguay	181	3 652	1,0	639	12 494	- 6,0
400	USA	15 729	97 012	- 32,4	87 157	866 688	56,6
484	Venezuela	6	18	-	11	77	X
	Asien	49 454	224 833	- 20,2	219 308	934 004	- 19,3
647	Arabische Emirate	1 032	1 990	- 5,9	4 055	12 654	58,8
666	Bangladesch	103	567	- 36,5	513	3 863	- 1,7
720	China	27 105	109 985	- 16,7	117 935	467 268	- 18,6
740	Hongkong	48	3 426	- 11,4	541	21 381	26,8
664	Indien	3 328	10 287	- 43,0	12 274	57 837	- 20,7
700	Indonesien	2 144	3 451	- 54,2	7 301	14 414	- 55,5
616	Iran	36	133	- 88,6	10 123	3 053	- 14,8
624	Israel	3 254	4 364	- 16,4	12 341	15 177	- 28,2
732	Japan	1 045	16 811	- 38,3	6 734	94 540	- 21,4
696	Kambodscha	58	617	- 64,6	258	2 411	- 20,1
728	Korea Rep.	1 535	9 054	- 63,6	5 973	30 666	- 67,0
701	Malaysia	4 499	34 091	213,1	13 283	76 107	86,9
662	Pakistan	98	591	- 26,3	407	2 453	- 7,7
708	Philippinen	64	4 220	- 43,4	413	17 301	- 9,1
632	Saudi-Arabien	399	354	- 91,6	4 015	3 107	- 81,0
706	Singapur	241	1 557	- 21,0	677	5 133	- 15,7
669	Sri Lanka	76	428	- 12,6	163	1 465	- 16,1
736	Taiwan	1 129	13 050	- 32,3	4 464	49 914	- 16,4
680	Thailand	747	4 685	- 22,9	4 306	23 141	- 2,9
690	Vietnam	2 285	4 465	- 1,7	12 695	27 219	- 13,2
	Australien und Ozeanien	3 337	6 946	55,9	10 934	25 965	30,7
800	Australien	1 750	5 788	92,2	7 798	21 022	50,8
804	Neuseeland	1 587	1 158	- 12,5	3 136	4 925	- 3,8
801	Papua-Neuguinea	-	-	- 100,0	-	-	- 100,0
	Einfuhr insgesamt	1 231 886	1 704 811	- 27,7	5 129 795	7 739 702	- 14,7

8. Einfuhr nach Ländergruppen

Ländergruppe	April 2009			Januar - April 2009		
	Menge	Wert		Menge	Wert	
	Tonnen	1 000 EUR	Veränderung zum Vorjahresmonat %	Tonnen	1 000 EUR	Veränderung zum Vorjahreszeitraum %
Insgesamt	1 231 886	1 704 811	- 27,7	5 129 795	7 739 702	- 14,7
darunter:						
EU-Länder (EU-27) ¹⁾	798 759	1 062 721	- 30,7	3 447 594	4 591 396	- 22,8
EURO-Zone ²⁾	713 433	825 062	- 33,7	3 113 939	3 595 158	- 24,1
Nicht-EURO-Zone	85 326	237 659	- 17,8	333 654	996 238	- 17,3
EFTA-Länder ³⁾	17 600	93 318	- 17,1	73 016	397 759	- 16,4
Mittel- und osteuropäische Länder ⁴⁾	291 443	239 614	- 12,3	1 016 444	957 457	- 2,8
NAFTA-Länder ⁵⁾	17 944	113 778	- 35,2	97 192	944 105	41,7
ASEAN-Länder ⁶⁾	10 039	53 114	32,1	38 981	166 326	6,3

1) Frankreich, Belgien, Luxemburg, Niederlande, Italien, Vereinigtes Königreich, Irland, Dänemark, Griechenland, Portugal, Spanien, Schweden, Finnland, Österreich, Estland, Lettland, Litauen, Malta, Polen, Slowakei, Slowenien, Tschechische Republik, Ungarn, Zypern, Bulgarien, Rumänien.

2) Frankreich, Niederlande, Italien, Irland, Griechenland, Portugal, Spanien, Finnland, Österreich, Belgien, Luxemburg, Slowenien, Malta, Zypern, Slowakei.

3) European Free Trade Agreement. Europäische Freihandelsvereinigung: Island, Norwegen, Liechtenstein, Schweiz.

4) Estland, Lettland, Litauen, Polen, Tschechische Republik, Slowakei, Ungarn, Rumänien, Bulgarien, Albanien, Ukraine, Weißrussland (Belarus), Moldau, Russland, Georgien, Armenien, Aserbaidzhan, Kasachstan, Turkmenistan, Usbekistan, Tadschikistan, Kirgisistan.

5) North American Free Trade Association. Nordamerikanisches Freihandelsabkommen: USA, Kanada, Mexiko.

6) Association of South East Asian Nations. Vereinigung südostasiatischer Nationen: Thailand, Vietnam, Indonesien, Malaysia, Singapur, Brunei Darussalam, Philippinen, Myanmar (Birma), Laos, Kambodscha.

9. Einfuhr nach ausgewählten Ländern in der Reihenfolge ihrer Anteile und nach Warengruppen

Land	Januar - April 2009		Ernährungs- wirtschaft	Gewerbliche Wirtschaft			
	Insgesamt	Anteile		Zusammen	davon		
					Rohstoffe	Halbwaren	Fertigwaren
	1 000 EUR	%		1 000 EUR			
Insgesamt	7 739 702	100,0	839 264	5 829 786	352 957	716 431	4 760 397
USA	866 688	11,2	27 395	437 499	5 131	20 957	411 410
Frankreich	854 451	11,0	105 453	666 371	22 253	60 196	583 923
Niederlande	700 658	9,1	89 097	521 545	7 891	236 452	277 202
Belgien	696 197	9,0	75 682	552 298	5 161	138 594	408 543
China	467 268	6,0	27 930	438 294	2 245	9 443	426 606
Italien	461 408	6,0	67 456	291 333	2 408	9 276	279 648
Schweiz	377 199	4,9	10 504	357 782	1 459	10 143	346 180
Russland	341 297	4,4	4 638	336 132	278 690	45 910	11 533
Österreich	270 040	3,5	25 143	197 332	2 838	2 677	191 816
Spanien	246 392	3,2	59 033	157 411	2 764	20 194	134 453
Vereinigtes Königreich	238 507	3,1	14 611	186 635	3 279	20 780	162 576
Polen	193 664	2,5	6 898	151 777	999	4 147	146 632
Brasilien	184 573	2,4	120 180	64 246	1 686	9 350	53 210
Tschech. Republik	184 036	2,4	3 151	143 736	873	3 424	139 439
Luxemburg	132 485	1,7	29 679	77 762	1 888	5 179	70 694