

# RheinlandPfalz

STATISTISCHE  
BERICHTE



Herausgeber:

Statistisches Landesamt  
Rheinland-Pfalz

Mainzer Straße 14-16  
56130 Bad Ems

Telefon 02603 71-0

Telefax 02603 71-3150

E-Mail [poststelle@statistik.rlp.de](mailto:poststelle@statistik.rlp.de)

Internet [www.statistik.rlp.de](http://www.statistik.rlp.de)

Kennziffer: G III - m 05/09

August 2009

Bestellnr.: G3023 200905

## Aus- und Einfuhr im Mai 2009

336/09

# Inhalt

	<b>Seite</b>
<b>Vorbemerkungen</b> .....	3
<b>Tabellenteil</b>	
1. Außenhandel 1992 bis 2009 .....	5
<b>Ausfuhr (Spezialhandel)</b>	
2. Ausfuhr nach Warengruppen und -untergruppen .....	6
3. Ausfuhr nach Bestimmungsländern .....	9
4. Ausfuhr nach Ländergruppen .....	11
5. Ausfuhr nach ausgewählten Ländern in der Reihenfolge ihrer Anteile und nach Warengruppen .....	11
<b>Einfuhr (Generalhandel)</b>	
6. Einfuhr nach Warengruppen und -untergruppen .....	13
7. Einfuhr nach Herkunftsländern .....	16
8. Einfuhr nach Ländergruppen .....	18
9. Einfuhr nach ausgewählten Ländern in der Reihenfolge ihrer Anteile und nach Warengruppen .....	18
<b>Schaubilder</b>	
Entwicklung des Außenhandels von 1970 bis 2008 .....	4
Ausfuhr nach Monaten 2008 bis 2009 .....	4
Einfuhr nach Monaten 2008 bis 2009 .....	4
Ausfuhr nach den wichtigsten Bestimmungsländern Januar - Mai 2009 .....	12
Einfuhr aus den wichtigsten Herkunftsländern Januar - Mai 2009 .....	12

## Zeichenerklärung

0	weniger als die Hälfte von 1 in der letzten besetzten Stelle, jedoch mehr als nichts
-	nichts vorhanden (genau Null)
...	Angabe fällt später an
.	Zahlenwert unbekannt oder geheim zu halten
x	Tabellenfach gesperrt, weil Aussage nicht sinnvoll
p	vorläufige Zahl
r	berichtigte Zahl
a.n.g	anderweitig nicht genannt
u.dgl.	und dergleichen

Geringfügige Abweichungen in den Summen sind auf Runden der Zahlen zurückzuführen.  
Abweichungen gegenüber früheren Veröffentlichungen erklären sich durch inzwischen vorgenommene Korrekturen.

## Vorbemerkungen

Die Außenhandelsstatistik, die zentral vom Statistischen Bundesamt erhoben und aufbereitet wird, stellt den grenzüberschreitenden Warenverkehr der Bundesrepublik Deutschland mit dem Ausland dar, gegliedert nach Warenarten und Herstellungs- bzw. Verbrauchsländern. Die Außenhandelsstatistik lässt aber auch eine Differenzierung der Ergebnisse nach Bundesländern zu. Bei einem Vergleich der Ein- und Ausfuhrergebnisse ist zu beachten, dass die Einfuhr die Ergebnisse des Generalhandels umfasst, der sich vom Spezialhandel (Ausfuhr) hinsichtlich des Nachweises der aus Lager eingeführten ausländischen Waren unterscheidet. Die rheinland-pfälzischen Einfuhren enthalten zudem nicht nur die Waren, die zum Gebrauch, zum Verbrauch, zur Bearbeitung oder Verarbeitung in Rheinland-Pfalz bestimmt sind, sondern auch Waren, die über Rheinland-Pfalz als erstes bekanntes Zielland in andere Länder des Bundesgebietes oder wieder ins Ausland weitergeleitet werden.

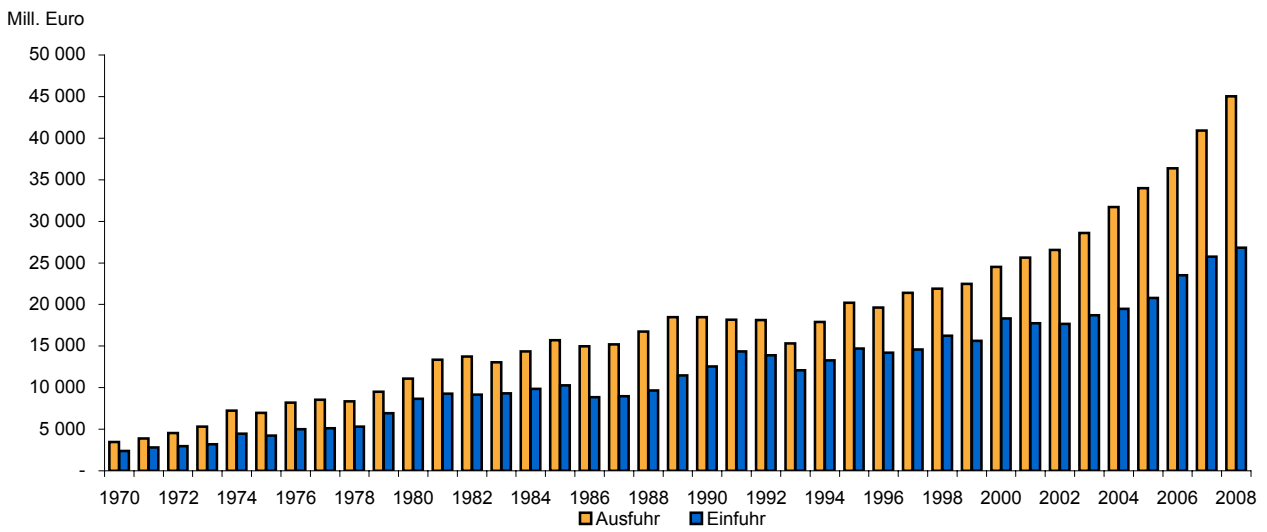
Nach der Novellierung der Außenhandelsstatistik zum 1. Januar 1993, die aufgrund der Einführung des EU-Binnenmarktes und der Aufhebung der innergemeinschaftlichen Grenzkontrollen notwendig wurde, wird unterschieden zwischen Intrahandelsstatistik (Warenverkehr zwischen EU-Staaten) und Extrahandelsstatistik (Warenverkehr mit Drittländern). Während die statistischen Angaben zum Extrahandel im Rahmen der Zollverfahren ermittelt werden, übermitteln die Unternehmen ihre Warenbewegungen im Handel mit EU-Mitgliedstaaten (Intrahandel) direkt an das Statistische Bundesamt. Von der Auskunftspflicht sind Privatpersonen ausgenommen. Die Befreiung gilt auch für Auskunftspflichtige, deren im Intrahandel getätigte jährliche Versendung in andere Mitgliedstaaten oder Eingänge aus anderen Mitgliedstaaten den Wert von 400 000 Euro im Vorjahr nicht überschritten hat. Zur Extrahandelsstatistik sind Warensendungen bis zu einem Wert von 1 000 Euro nicht anzumelden, soweit das Gesamtgewicht der Sendung 1 000 kg nicht übersteigt.

Die Benennung und Gruppierung der Waren in den Tabellen orientiert sich an der Gliederung nach Warengruppen und -untergruppen der Ernährungswirtschaft und der Gewerblichen Wirtschaft (EGW). Ab Berichtsmonat Januar 2002 ist eine revidierte Fassung der EGW (EGW 2002) in Kraft getreten, wodurch die Vergleichbarkeit gegenüber früheren Ergebnissen teilweise eingeschränkt wird. Die Warengliederung wurde an die gegenwärtigen wirtschaftlichen und technischen Gegebenheiten angepasst. Es wurden Streichungen von Warengruppen mit geringem Handelsvolumen und vor allem eine tiefere Gliederung im Bereich der Maschinen und der elektrotechnischen Ausrüstungen vorgenommen. Das betrifft insbesondere den Informations- und Kommunikationsbereich sowie die Medizintechnik und die Mess-, Steuer- und Regelungstechnik, aber auch den Fahrzeugsektor.

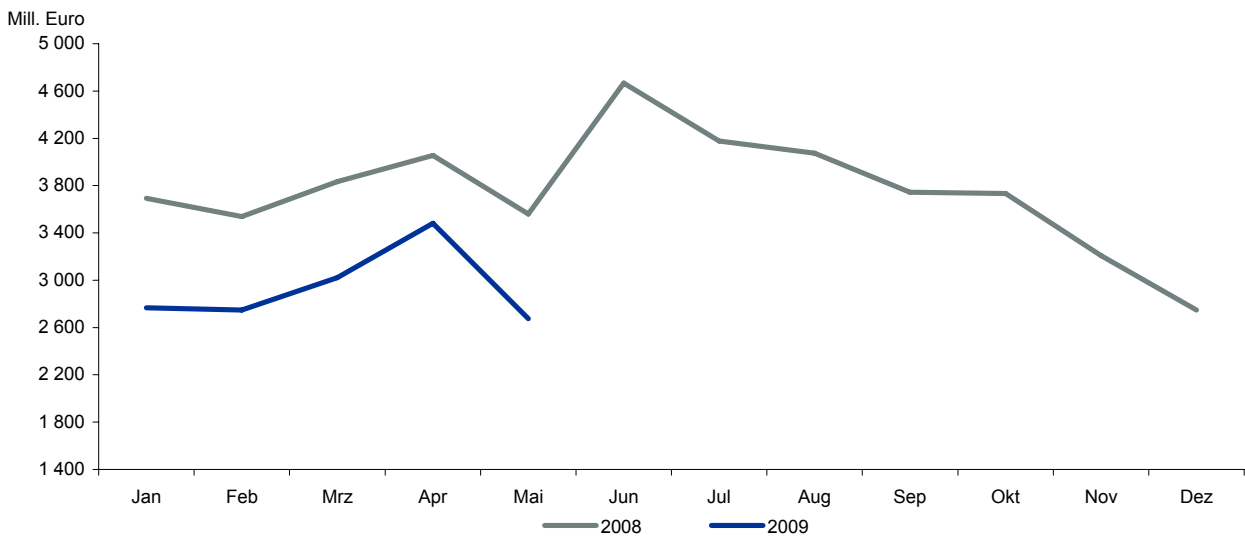
Die Außenhandelsstatistik basiert insbesondere auf folgenden Rechtsvorschriften:

- Gesetz über die Statistik für Bundeszwecke (Bundesstatistikgesetz – BStatG) vom 22. Januar 1987 (BGBl. I S. 462, 565).
- Verordnung (EG) Nr. 638/2004 des Europäischen Parlaments und des Rates vom 31. März 2004 über die Gemeinschaftsstatistiken des Warenverkehrs zwischen Mitgliedstaaten und zur Aufhebung der Verordnung (EWG) Nr. 3330/91 des Rates (ABl. EG Nr. L 102 S. 1).
- Verordnung (EG) Nr. 1917/2000 der Kommission vom 7. September 2000 zur Durchführung der Verordnung (EG) Nr. 1172/95 des Rates im Hinblick auf die Außenhandelsstatistik (ABl. EG Nr. L 229 S. 14).
- Außenhandelsstatistikgesetz (AHStatGes) vom 1. Mai 1957 in der im Bundesgesetzblatt Teil III, Gliederungsnummer 7402-1, veröffentlichten bereinigten Fassung.
- Außenhandelsstatistik-Durchführungsverordnung (AHStatDV) in der Fassung der Bekanntmachung vom 29. Juli 1994 (BGBl. I S. 1993).

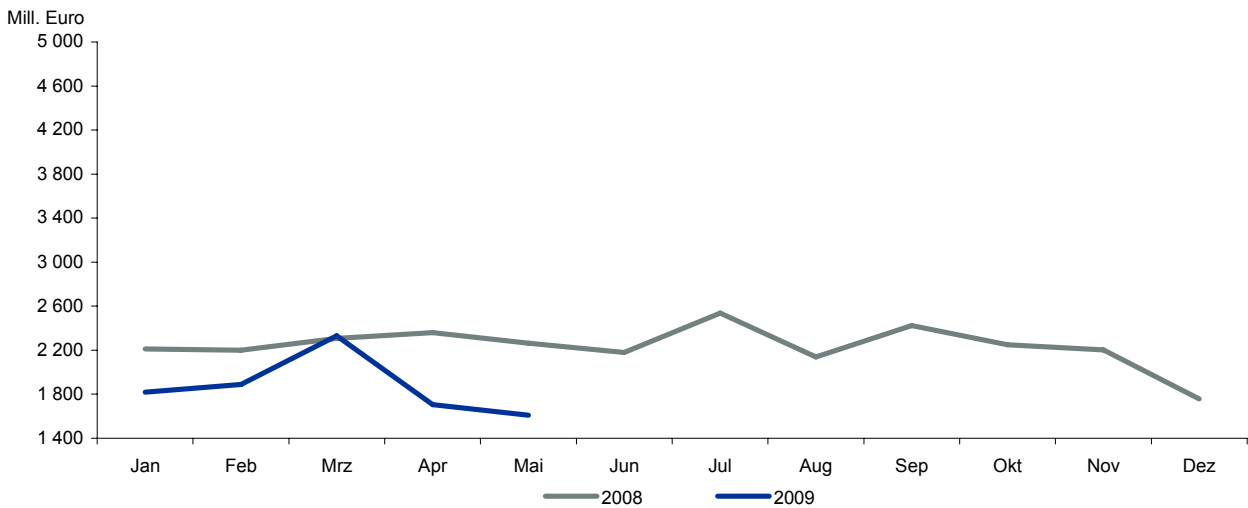
## Entwicklung des Außenhandels von 1970 bis 2008



### Ausfuhr nach Monaten 2008 bis 2009



### Einfuhr nach Monaten 2008 bis 2009



## 1. Außenhandel 1992 bis 2009

Jahr Monat	Insgesamt		Gewerbliche Wirtschaft		Insgesamt		Gewerbliche Wirtschaft		
	Ausfuhr	Einfuhr	Ausfuhr	Einfuhr	Ausfuhr	Einfuhr	Ausfuhr	Einfuhr	
	1 000 EUR				Veränderungen zum Vorjahr bzw. Vorjahresmonat in %				
1992	18 112 162	13 878 621	16 892 129	12 563 071	-0,3	-3,3	-1,0	-3,1	
1993	15 330 673	12 069 253	14 276 729	10 920 494	-15,4	-13,0	-15,5	-13,1	
1994	17 887 363	13 274 319	16 824 212	12 025 327	16,7	10,0	17,8	10,1	
1995	20 225 876	14 701 213	19 180 747	13 394 080	13,1	10,7	14,0	11,4	
1996	19 619 808	14 203 061	18 501 452	12 783 132	-3,0	-3,4	-3,6	-4,6	
1997	21 412 941	14 578 503	20 240 421	13 137 838	9,1	2,6	9,4	2,8	
1998	21 908 870	16 256 205	20 716 404	14 657 964	2,3	11,5	2,4	11,6	
1999	22 467 901	15 616 658	21 315 184	14 019 455	2,6	-3,9	2,9	-4,4	
2000	24 526 061	18 303 300	23 309 181	16 721 532	9,2	17,2	9,4	19,3	
2001	25 646 475	17 762 972	24 031 747	16 134 885	4,6	-3,0	3,1	-3,5	
2002	26 556 912	17 674 350	24 734 571	15 912 955	3,5	-0,5	2,9	-1,4	
2003	28 590 534	18 696 188	25 887 659	15 930 492	7,7	5,8	4,7	0,1	
2004	31 725 014	19 494 533	29 267 940	16 699 054	11,0	4,3	13,1	4,8	
2005	33 980 921	20 798 155	31 217 690	18 151 742	7,1	6,7	6,7	8,7	
2006	36 362 105	23 529 026	33 174 285	20 383 058	7,0	13,1	6,3	12,3	
2007	40 931 119	25 765 567	37 491 408	22 394 396	12,6	9,5	13,0	9,9	
2008 <sup>P</sup>	45 034 204	26 827 133	39 934 082	22 320 707	10,0	4,1	6,5	-0,3	
2006	Mai	2 915 017	1 934 021	2 659 771	1 673 812	-4,7	18,9	-5,8	19,7
	Juni	3 066 441	1 951 716	2 799 172	1 701 822	-1,4	7,5	-2,6	6,6
	Juli	3 156 216	1 893 983	2 884 818	1 643 504	10,7	4,0	9,8	1,9
	August	2 953 894	1 996 187	2 684 850	1 689 669	10,8	13,5	10,2	11,2
	September	3 135 875	1 979 816	2 846 325	1 733 413	6,3	19,7	5,1	19,4
	Oktober	3 398 290	2 040 186	3 096 784	1 764 312	22,1	19,7	22,2	19,2
	November	3 276 647	2 102 323	2 936 767	1 782 045	17,7	5,8	17,6	3,0
	Dezember	2 892 469	1 990 417	2 636 522	1 708 570	8,2	10,8	8,5	9,1
2007	Januar	3 233 010	1 964 084	2 982 779	1 700 582	12,6	7,4	12,7	5,9
	Februar	3 243 117	2 118 824	2 987 016	1 861 505	19,9	11,5	19,4	9,9
	März	3 359 142	2 195 244	3 071 497	1 925 065	5,1	8,6	5,0	8,6
	April	3 312 555	2 193 217	3 047 008	1 912 145	18,4	16,1	19,4	18,5
	Mai	3 489 045	2 115 533	3 207 392	1 801 141	19,7	9,4	20,6	7,6
	Juni	3 462 695	2 158 892	3 183 030	1 846 447	12,9	10,6	13,7	8,5
	Juli	3 520 984	2 064 199	3 228 881	1 806 018	11,6	9,0	11,9	9,9
	August	3 585 250	2 294 576	3 298 671	2 010 274	21,4	14,9	22,9	19,0
	September	3 612 976	2 057 651	3 325 020	1 770 022	15,2	3,9	16,8	2,1
	Oktober	3 567 302	2 419 106	3 239 588	2 138 856	5,0	18,6	4,6	21,2
	November	3 747 369	2 135 504	3 413 795	1 844 912	14,4	1,6	16,2	3,5
	Dezember	2 797 673	2 048 737	2 506 732	1 777 428	-3,3	2,9	-4,9	4,0
2008 <sup>P</sup>	Januar	3 692 814	2 211 992	3 288 500	1 865 042	14,2	12,6	10,2	9,7
	Februar	3 539 052	2 199 874	3 144 548	1 858 664	9,1	3,8	5,3	-0,2
	März	3 833 376	2 306 651	3 405 929	1 913 803	14,1	5,1	10,9	-0,6
	April	4 056 399	2 359 528	3 586 829	1 978 123	22,5	7,6	17,7	3,5
	Mai	3 559 279	2 262 714	3 128 417	1 862 485	2,0	7,0	-2,5	3,4
	Juni	4 667 577	2 178 818	4 211 688	1 803 381	34,8	0,9	32,3	-2,3
	Juli	4 176 402	2 536 156	3 712 015	2 110 640	18,6	22,9	15,0	16,9
	August	4 075 372	2 137 981	3 637 954	1 765 519	13,7	-6,8	10,3	-12,2
	September	3 743 674	2 424 270	3 301 016	2 040 472	3,6	17,8	-0,7	15,3
	Oktober	3 732 794	2 249 676	3 285 840	1 861 116	4,6	-7,0	1,4	-13,0
	November	3 209 145	2 201 471	2 827 678	1 832 752	-14,4	3,1	-17,2	-0,7
	Dezember	2 748 319	1 758 003	2 403 667	1 428 709	-1,8	-14,2	-4,1	-19,6
2009 <sup>P</sup>	Januar	2 765 770	1 817 796	2 383 088	1 443 112	-25,1	-17,8	-27,5	-22,6
	Februar	2 747 856	1 887 750	2 392 715	1 506 595	-22,4	-14,2	-23,9	-18,9
	März	3 020 839	2 329 346	2 668 222	1 543 317	-21,2	1,0	-21,7	-19,4
	April	3 481 553	1 704 811	3 096 195	1 336 762	-14,2	-27,7	-13,7	-32,4
	Mai	2 674 186	1 609 429	2 319 215	1 257 917	-24,9	-28,9	-25,9	-32,5

## 2. Ausfuhr nach Warengruppen und -untergruppen

Nr. der EGW-Sys-tematik	Warengruppe  Warenuntergruppe	Mai 2009			Januar - Mai 2009		
		Menge	Wert		Menge	Wert	
		Tonnen	1 000 EUR	Veränderung zum Vorjahresmonat %	Tonnen	1 000 EUR	Veränderung zum Vorjahreszeitraum %
<b>1 - 4</b>	<b>Ernährungswirtschaft</b>	175 129	248 923	- 2,0	858 384	1 267 516	1,1
<b>1</b>	<b>Lebende Tiere</b>	136	258	- 76,3	2 216	4 468	- 7,5
102	Rinder	64	191	- 71,6	1 015	2 631	- 16,0
103	Schweine	-	-	- 100,0	887	1 419	9,1
<b>2</b>	<b>Nahrungsmittel tierischen Ursprungs</b>	60 496	51 072	2,4	307 435	256 203	- 1,7
201	Milch u. Milcherzeugnisse, ausgenommen Butter u. Käse	54 052	27 491	- 24,3	282 749	169 107	- 4,9
204	Fleisch und Fleischwaren	4 926	19 505	246,7	17 858	65 799	18,8
208	Tierische Öle u. Fette zur Ernährung	338	100	- 39,7	1 536	433	- 29,4
219	Nahrungsmittel tier. Ursprungs, a.n.g.	70	510	- 88,2	627	5 477	- 49,3
<b>3</b>	<b>Nahrungsmittel pflanzlichen Ursprungs</b>	81 926	54 363	- 17,2	418 944	288 354	- 10,5
301	Weizen	12 470	1 869	4,5	66 943	10 785	55,0
303	Gerste	1 639	196	- 46,6	17 070	2 186	44,6
308	Sorghum, Hirse u.sonstiges Getreide, ausgenommen Reis	1	3	- 66,2	1 163	250	- 45,5
310	Getreideerzeugn., ohne Reiserzeugn.	50	37	- 89,7	7 279	2 338	6,9
315	Teig- u. Backwaren	8 933	22 861	- 12,3	50 395	127 294	- 3,6
316	Malz	290	172	- 89,6	6 065	3 066	- 34,8
340	Kartoffeln u. Kartoffelerzeugnisse	202	519	- 16,0	2 676	2 535	- 2,1
345	Gemüse, Küchengewächse, frisch	1 697	1 219	- 67,3	6 826	3 520	- 52,0
370	Gemüsezubereitungen, -konserven	282	547	- 19,4	1 674	3 003	- 11,9
372	Obstzubereitungen, -konserven	17	63	- 41,3	99	308	- 20,1
375	Obst- u. Gemüsesäfte	347	844	- 67,2	3 588	4 621	- 62,8
377	Kakao und Kakaoerzeugnisse	112	310	- 41,8	2 915	7 823	32,8
381	Zuckerrüben, Zucker u.-erzeugnisse	1 285	1 033	- 16,6	7 827	5 722	8,5
383	Ölfrüchte	952	183	237,7	2 420	462	- 56,3
385	Pflanzliche Öle und Fette	13 634	8 897	15,4	54 534	38 438	- 13,0
389	Ölkuchen	20 202	5 199	1,3	94 724	22 456	- 30,8
393	Kleie, Abfallerzeugn. z. Viehfütterung u. sonstige Futtermittel	12 194	1 513	10,1	59 091	9 375	48,0
395	Nahrungsmittel pflanzl. Urspr., a.n.g.	7 290	7 873	- 10,4	27 831	36 317	- 14,7
396	Lebende Pflanzen u. Erzeugnisse der Ziergärtnerei	64	497	- 79,5	391	4 199	- 37,5
<b>4</b>	<b>Genussmittel</b>	32 570	143 231	4,3	129 788	718 491	7,8
402	Kaffee	612	5 145	- 29,9	3 937	32 728	- 20,5
411	Rohtabak u. Tabakerzeugnisse	6 352	97 704	2,2	36 062	530 836	14,0
421	Bier	2 795	2 533	3,0	11 850	10 259	0,4
423	Branntwein	244	374	- 30,1	991	1 673	- 14,5
425	Wein	22 563	37 468	19,5	76 936	142 783	- 2,9
<b>5 - 8</b>	<b>Gewerbliche Wirtschaft</b>	1 499 198	2 319 215	- 25,9	7 283 609	12 859 436	- 22,3
<b>5</b>	<b>Rohstoffe</b>	476 129	15 357	- 37,8	2 283 445	80 907	- 19,7
511	Rundholz	3 667	376	- 56,2	27 870	4 266	- 40,1
513	Rohkautschuk	6 470	3 828	- 21,2	26 522	16 385	- 32,0
528	Erze u. Metallaschen, a.n.g.	2 050	2	- 87,8	2 126	54	- 67,9
530	Speisesalz u. Industriesalz	443	108	40,4	1 873	442	13,6
532	Steine und Erden, a.n.g.	455 296	9 448	- 42,5	2 044 392	47 302	- 13,4
534	Rohstoffe f. chem. Erzeugnisse,a.n.g.	767	238	- 24,4	5 395	1 302	- 27,5
537	Edel-, Schmucksteine u. Perlen, roh	2	144	116,1	8	649	- 48,7
<b>6</b>	<b>Halbwaren</b>	246 998	116 049	- 21,4	1 170 946	519 882	- 28,6
602	Rohseide u. Seidengarne, künstl. u. synthetische Fäden, auch gezwirnt	1	56	- 46,6	22	612	- 49,1
603	Garne aus Chemiefasern	145	1 577	82,8	513	5 668	9,4
607	Schnittholz	10 167	3 334	- 30,2	75 669	22 310	- 49,3
608	Halbstoffe aus zellulosehaltigen Faserstoffen	148	253	5,9	521	932	- 34,4
609	Kautschuk, bearbeitet	4 193	7 947	358,6	17 187	35 897	239,6

## 2. Ausfuhr nach Warengruppen und -untergruppen

Nr. der EGW-Sys-tematik	Warengruppe  Warenuntergruppe	Mai 2009			Januar - Mai 2009		
		Menge	Wert		Menge	Wert	
		Tonnen	1 000 EUR	Veränderung zum Vorjahresmonat %	Tonnen	1 000 EUR	Veränderung zum Vorjahreszeitraum %
611	Zement	18 803	1 565	- 25,2	103 041	10 043	116,2
612	Mineralische Baustoffe, a.n.g.	33 620	9 324	- 35,3	188 291	46 996	- 33,2
642	Abfälle u. Schrott, aus Eisen od. Stahl	32 814	5 989	- 63,4	157 479	31 768	- 40,9
644	Eisen oder Stahl in Rohformen, Halbzeug aus Eisen oder Stahl	570	2 184	- 41,4	2 260	11 834	- 36,8
645	Aluminium u. Aluminiumlegierungen, einschl. Abfälle u. Schrott	1 330	1 038	- 55,2	7 537	5 800	- 60,9
646	Kupfer u. Kupferlegierungen, einschl. Abfälle u. Schrott	232	442	- 47,4	1 336	1 971	- 58,0
648	Blei u. Bleilegierungen, einschl. Abfälle u. Schrott	8 629	10 093	X	12 284	13 670	26,7
650	Zink u. Zinklegierungen, einschl. Abfälle u. Schrott	226	180	X	450	469	- 59,8
661	Fettsäuren, Paraffin, Vaseline u. Wachse	3 226	5 104	- 30,0	14 321	22 402	- 41,6
667	Rückstände der Erdöl- u. Steinkohlenteerdestillation	10 901	2 870	2,6	22 287	6 514	46,4
669	Mineralölerzeugnisse	24 146	11 193	- 58,8	128 160	68 397	- 42,5
671	Teer u. Teerdestillationserzeugnisse	6 441	2 359	- 29,4	32 948	12 410	- 54,6
673	Düngemittel	39 541	6 612	- 58,7	187 225	40 753	- 48,7
679	Chemische Halbwaren, a.n.g.	51 833	34 160	- 18,8	218 809	146 481	- 27,5
690	Halbwaren, a.n.g.	3	9 609	X	154	32 461	164,4
<b>7 - 8</b>	<b>Fertigwaren</b>	<b>776 070</b>	<b>2 187 809</b>	<b>- 26,0</b>	<b>3 829 218</b>	<b>12 258 647</b>	<b>- 22,0</b>
<b>7</b>	<b>Vorerzeugnisse</b>	<b>470 917</b>	<b>639 580</b>	<b>- 25,4</b>	<b>2 311 768</b>	<b>4 162 518</b>	<b>- 15,5</b>
701	Gewebe, Gewirke, Gestricke aus Seide, künstlichen o. synthetischen Fäden	192	848	64,1	1 666	6 849	306,0
702	Gewebe, Gewirke, Gestricke aus Chemiefasern	96	1 292	21,1	581	6 995	- 0,6
704	Gewebe, Gewirke, Gestricke aus Baumwolle	91	681	3,1	533	4 346	- 8,4
706	Leder	230	2 838	- 1,7	1 332	13 238	- 10,6
708	Papier und Pappe	36 098	18 302	- 23,3	188 938	101 081	- 20,6
709	Sperrholz, Span- und Faserplatten, Furnierblätter u. dgl.	35 267	22 403	- 0,5	136 534	81 584	51,6
711	Glas	1 847	6 038	- 0,6	15 848	30 970	- 16,6
732	Kunststoffe	128 675	163 889	- 33,0	612 980	775 461	- 39,2
734	Farben, Lacke u. Kitte	11 560	41 938	- 28,5	49 748	170 881	- 35,6
736	Dextrine, Gelatine u. Leime	2 218	5 993	- 39,9	11 436	30 879	- 5,8
740	Pharmazeutische Grundstoffe	11 864	79 114	- 6,1	66 403	1 379 916	36,2
749	Chemische Vorerzeugnisse, a.n.g.	148 050	179 746	- 26,7	689 300	895 085	- 29,4
751	Rohre aus Eisen oder Stahl	1 287	4 053	11,2	7 952	24 671	- 18,7
753	Stäbe u. Profile aus Eisen o. Stahl	4 148	2 619	- 64,2	22 564	15 995	- 31,3
755	Blech aus Eisen oder Stahl	79 735	83 086	- 10,6	438 361	451 319	- 4,7
757	Draht aus Eisen oder Stahl	4 201	2 232	- 80,1	31 905	16 129	- 57,5
771	Halbzeuge aus Kupfer u. Kupferlegierungen	104	994	- 71,3	837	8 043	- 41,7
772	Halbzeuge aus Aluminium	4 535	19 162	- 39,7	25 879	119 622	- 44,1
779	Halbzeuge aus unedlen Metallen, a.n.g.	58	747	25,5	140	3 288	- 11,6
790	Vorerzeugnisse, a.n.g.	145	2 003	- 44,2	717	9 142	- 42,5
<b>8</b>	<b>Enderzeugnisse</b>	<b>305 153</b>	<b>1 548 229</b>	<b>- 26,2</b>	<b>1 517 450</b>	<b>8 096 130</b>	<b>- 25,0</b>
801	Bekleidung aus Gewirken o. Gestricken aus Seide o. Chemiefasern	33	1 052	- 23,2	135	3 425	- 32,6
803	Bekleidung aus Gewirken o. Gestricken aus Baumwolle	348	4 387	18,7	1 229	14 942	29,1
806	Bekleidung aus Baumwolle, nicht aus Gewirken o. Gestricken	10	396	- 13,4	67	2 387	36,1
809	Textilien, a.n.g.	2 581	8 657	- 32,2	14 172	48 347	- 28,1
811	Schuhe	825	19 441	46,1	4 384	126 415	16,4
812	Lederwaren (ohne Schuhe)	32	513	- 13,4	228	3 687	- 20,2
813	Papierwaren	25 296	54 810	15,2	131 470	290 154	29,5
814	Druckerzeugnisse	2 115	4 296	0,9	10 583	22 862	- 7,0

## 2. Ausfuhr nach Warengruppen und -untergruppen

Nr. der EGW-Sys-tematik	Warengruppe  Warenuntergruppe	Mai 2009			Januar - Mai 2009		
		Menge	Wert		Menge	Wert	
		Tonnen	1 000 EUR	Veränderung zum Vorjahresmonat %	Tonnen	1 000 EUR	Veränderung zum Vorjahreszeitraum %
815	Holzwaren (ohne Möbel)	4 920	6 036	- 30,7	24 075	34 242	- 8,0
816	Kautschukwaren	13 936	49 573	121,8	73 215	252 296	104,1
817	Waren aus Stein	375	3 346	- 5,8	1 876	14 596	- 8,9
818	Keramische Erzeugnisse	6 697	14 655	11,3	37 953	87 029	- 10,4
819	Glaswaren	17 215	12 568	- 17,1	73 991	61 816	- 7,9
820	Werkzeuge, Schneidwaren u. Eßbestecke aus unedlen Metallen	333	6 139	- 35,4	1 749	34 339	- 14,2
823	Waren aus Kupfer u. -legierungen	26	805	- 62,0	154	3 985	- 36,2
829	Eisen-, Blech- u. Metallwaren, a.n.g.	34 414	104 181	- 17,5	163 239	501 931	- 22,3
831	Waren aus Wachs oder Fetten	2 175	2 652	33,6	8 401	10 518	- 5,2
832	Waren aus Kunststoffen	40 651	121 978	- 15,6	192 509	583 936	- 22,7
833	Fotochemische Erzeugnisse	4	59	- 69,4	18	269	- 73,7
834	Pharmazeutische Erzeugnisse	1 022	245 934	35,4	5 155	1 168 623	3,9
835	Duftstoffe u. Körperpflegemittel	2 990	9 683	11,2	14 291	49 909	- 1,0
839	Chemische Enderzeugnisse, a.n.g.	78 223	135 318	- 8,6	364 955	657 211	- 16,6
841	Kraftmaschinen (ohne Motoren für Traktoren, Luft- u. Straßenfahrzeuge)	326	4 691	- 50,3	1 806	26 447	- 38,5
842	Pumpen und Kompressoren	2 523	61 935	- 24,1	12 781	305 732	- 18,2
843	Armaturen	381	9 541	- 45,5	1 855	46 881	- 35,8
844	Lager, Getriebe, Zahnräder u. Antriebselemente	1 160	8 341	- 10,1	5 650	40 396	- 15,7
845	Hebezeuge u. Fördermittel	2 046	21 063	19,9	12 099	114 812	- 20,6
846	Landwirtschaftliche Maschinen (einschl. Traktoren)	3 329	27 226	- 35,2	17 349	147 802	- 28,2
847	Maschinen für das Textil-, Bekleidungs- u. Ledergewerbe	78	2 433	48,6	366	10 532	- 51,9
848	Maschinen für das Ernährungsgewerbe u. die Tabakverarbeitung	193	6 700	21,3	1 180	33 564	- 21,2
849	Bergwerks-, Bau-, Baustoffmaschinen	9 820	74 758	- 44,8	45 632	360 246	- 52,9
850	Guss- u. Walzwerkstechnik	24	1 177	X	52	2 079	244,5
851	Maschinen für die Be- u. Verarbeitung von Kautschuk o. Kunststoffen	928	15 293	31,5	2 329	50 656	- 18,3
852	Werkzeugmaschinen	1 152	24 549	- 42,8	6 927	144 941	- 8,6
853	Büro- u. EDV-Maschinen	30	3 296	- 4,9	180	17 409	- 33,0
854	Maschinen f. Papier u. Druckgewerbe	174	4 148	- 56,8	1 713	43 203	2,0
859	Maschinen, a.n.g.	4 335	66 007	- 10,2	21 373	390 013	- 19,0
860	Sportgeräte	47	463	- 2,9	313	4 897	- 9,5
861	Geräte zur Elektrizitätserzeugung u. -verteilung	2 195	29 486	- 34,4	11 190	162 225	- 33,0
862	Elektrische Lampen u. Leuchten	104	3 289	124,7	415	11 696	31,4
864	Rundfunk- u. Fernsehgeräte, phono- u. videotechnische Geräte	218	8 839	- 29,6	409	34 988	- 45,8
869	Elektrotechnische Erzeugnisse, a.n.g.	1 486	26 730	- 18,1	7 228	145 950	- 18,8
872	Mess-, steuerungs- u. regelungs-technische Erzeugnisse	483	33 112	- 16,0	2 348	157 990	- 24,1
873	Optische u. fotografische Geräte	15	4 417	- 7,1	89	25 879	- 9,7
875	Möbel	5 312	17 447	- 31,2	36 036	111 962	- 19,0
881	Schienenfahrzeuge	628	4 742	- 80,8	2 882	23 236	- 40,4
884	Fahrgestelle, Karosserien, Teile u. Zubehör für Kraftfahrzeuge u. dgl.	12 915	80 128	- 35,2	60 351	381 232	- 43,4
885	Personenkraftwagen, Krafträder u. Wohnmobile	634	8 894	7,2	3 869	50 878	- 21,3
887	Lastkraftwagen u. Spezialfahrzeuge	18 560	149 969	- 68,2	125 133	1 009 479	- 51,3
889	Fahrzeuge, a.n.g.	442	2 670	- 72,9	2 770	16 886	- 44,2
891	Vollständige Fabrikationsanlagen	485	9 618	60,0	2 678	25 705	30,0
896	Enderzeugnisse, a.n.g.	677	6 886	- 52,1	3 593	42 579	- 15,2
<b>9</b>	<b>Außerdem:</b>	<b>57 444</b>	<b>106 048</b>	<b>- 40,1</b>	<b>57 444</b>	<b>563 253</b>	<b>- 35,5</b>
901	Rückwaren	-	-	-	-	-	-
902/903	Ersatzlieferungen	-	-	-	-	-	-
904	Andere nicht aufgliederbare Warenverkehre	57 444	106 048	- 40,1	57 444	563 253	- 35,5
	<b>Ausfuhr insgesamt</b>	<b>1 731 770</b>	<b>2 674 186</b>	<b>- 24,9</b>	<b>8 199 436</b>	<b>14 690 204</b>	<b>- 21,4</b>



### 3. Ausfuhr nach Bestimmungsländern

Land Nr.	Bestimmungsland  Wirtschaftsraum	Mai 2009			Januar - Mai 2009		
		Menge	Wert		Menge	Wert	
		Tonnen	1 000 EUR	Veränderung zum Vor- jahresmonat %	Tonnen	1 000 EUR	Veränderung zum Vor- jahreszeitraum %
	<b>Europa</b>	1 547 109	1 962 872	- 29,1	7 298 433	10 114 424	- 26,6
	EU-Länder (27)	1 446 254	1 743 346	- 28,7	6 819 373	8 947 976	- 25,8
017	Belgien	243 930	143 382	- 25,5	1 184 485	743 928	- 22,8
068	Bulgarien	1 841	8 236	- 24,4	8 398	36 435	- 30,9
008	Dänemark	13 016	32 409	- 56,3	55 258	170 852	- 37,3
053	Estland	1 722	2 734	- 54,8	5 007	11 041	- 64,1
014	Finnland	11 759	21 196	- 29,5	42 576	112 054	- 26,7
001	Frankreich	200 913	296 307	- 27,4	1 049 704	1 625 896	- 21,7
009	Griechenland	13 111	32 926	- 30,8	54 948	151 413	- 32,1
007	Irland	3 721	9 058	- 26,8	15 161	47 068	- 34,6
005	Italien	139 634	200 456	- 28,8	756 155	1 044 488	- 23,2
054	Lettland	956	1 864	- 73,1	5 941	12 718	- 57,1
055	Litauen	4 257	6 158	- 51,4	12 417	26 566	- 55,6
018	Luxemburg	183 620	45 340	- 15,3	752 989	255 135	4,6
046	Malta	287	504	- 0,1	1 175	2 441	25,2
003	Niederlande	293 560	190 825	- 19,9	1 412 597	970 767	- 17,5
015	Österreich	69 909	139 960	- 7,6	302 128	656 229	- 16,4
060	Polen	51 020	94 213	- 29,2	208 567	439 166	- 33,0
010	Portugal	13 580	19 682	- 28,6	37 659	85 409	- 38,4
066	Rumänien	5 641	15 759	- 49,2	23 526	84 249	- 34,0
013	Schweden	16 319	40 096	- 42,2	71 513	202 153	- 42,5
063	Slowakei	5 191	11 670	- 60,2	24 117	70 013	- 45,4
091	Slowenien	4 285	9 137	- 40,6	21 559	47 086	- 33,5
011	Spanien	55 542	153 694	- 32,2	271 339	795 793	- 33,8
061	Tschechische Republik	28 831	54 963	- 37,3	118 360	264 982	- 37,8
064	Ungarn	15 977	33 404	- 36,3	71 228	179 391	- 30,3
006	Vereinigtes Königreich	65 833	174 210	- 28,3	307 326	896 323	- 24,7
600	Zypern	1 798	5 164	80,8	5 237	16 382	68,3
092	Kroatien	2 888	6 090	- 33,4	12 945	30 971	- 30,5
028	Norwegen	6 737	17 487	- 24,1	33 194	87 729	- 25,2
075	Russland	17 899	41 069	- 49,8	84 589	231 746	- 43,3
039	Schweiz	46 552	86 177	- 14,3	224 737	456 110	- 13,2
052	Türkei	14 800	41 089	- 30,6	67 556	202 240	- 35,0
072	Ukraine	4 783	9 358	- 58,5	19 898	51 403	- 59,2
	<b>Afrika</b>	22 712	68 767	- 12,4	105 713	354 501	- 4,3
220	Ägypten	3 413	14 546	- 24,5	11 476	48 680	2,2
208	Algerien	4 408	6 036	X	8 420	21 765	40,9
330	Angola	2 107	5 200	250,4	8 951	20 280	99,1
346	Kenia	218	804	- 33,2	3 063	9 331	10,7
216	Libyen	2 263	5 548	8,8	12 574	29 793	88,3
204	Marokko	1 577	5 477	0,3	10 340	24 537	- 3,7
288	Nigeria	474	2 949	- 1,9	6 986	23 041	18,1
324	Ruanda	0	6	-	90	338	6,8
388	Südafrika Rep.	4 349	19 422	- 41,4	22 163	107 872	- 34,9
212	Tunesien	2 278	4 366	49,6	6 480	19 753	- 12,6

### 3. Ausfuhr nach Bestimmungsländern

Land Nr.	Bestimmungsland  Wirtschaftsraum	Mai 2009			Januar - Mai 2009		
		Menge	Wert		Menge	Wert	
		Tonnen	1 000 EUR	Veränderung zum Vor- jahresmonat %	Tonnen	1 000 EUR	Veränderung zum Vor- jahreszeitraum %
	<b>Amerika</b>	56 644	298 802	0,9	313 345	2 371 867	2,9
528	Argentinien	2 727	5 777	- 14,9	12 168	26 487	- 23,8
508	Brasilien	9 082	33 357	- 25,5	45 529	146 640	- 24,0
512	Chile	1 363	4 190	- 43,8	6 267	16 586	- 59,0
436	Costa Rica	458	1 620	24,6	2 992	7 342	- 27,8
500	Ecuador	831	2 359	- 35,2	11 041	19 084	9,9
404	Kanada	3 262	13 913	- 5,3	20 737	87 606	- 13,2
480	Kolumbien	1 030	5 086	12,0	6 316	24 280	19,6
448	Kuba	62	635	7,1	421	3 544	- 26,2
412	Mexiko	6 952	31 486	13,8	29 490	127 999	- 19,5
504	Peru	1 040	2 778	- 29,1	9 130	15 525	- 31,8
400	USA	27 878	193 055	10,6	157 925	1 863 129	12,0
484	Venezuela	388	1 083	- 65,5	2 669	14 459	- 26,7
	<b>Asien</b>	98 574	313 634	- 19,9	452 375	1 694 055	- 18,2
660	Afghanistan	343	382	- 93,7	1 144	2 295	- 93,9
647	Arabische Emirate	2 382	16 029	- 40,6	16 024	103 157	- 35,0
720	China	24 114	81 868	1,3	100 544	351 448	- 8,4
740	Hongkong	12 135	20 247	- 3,8	46 161	92 816	- 24,5
664	Indien	7 615	18 494	- 20,1	36 175	103 708	- 16,0
700	Indonesien	3 078	5 185	- 22,1	11 549	26 362	- 12,3
616	Iran	1 368	4 779	0,6	13 750	54 497	- 13,3
624	Israel	4 289	9 829	- 20,1	22 404	41 933	- 31,6
732	Japan	6 243	35 055	- 10,6	30 016	241 608	- 7,6
628	Jordanien	674	3 108	- 35,6	4 403	22 541	13,0
644	Katar	344	1 955	- 76,7	5 602	24 617	- 37,9
728	Korea Rep.	6 283	25 628	- 32,4	31 104	152 644	- 27,2
636	Kuwait	330	1 843	- 78,5	5 105	9 243	- 76,9
701	Malaysia	3 129	7 416	- 17,4	12 616	38 270	- 23,0
662	Pakistan	2 378	3 305	- 80,8	10 210	18 301	- 42,8
632	Saudi-Arabien	6 154	15 402	- 46,1	32 137	112 940	- 15,6
706	Singapur	5 207	26 472	41,0	17 029	120 634	12,5
736	Taiwan	4 636	11 267	- 22,6	18 230	44 055	- 25,3
680	Thailand	2 697	7 714	0,6	10 611	34 833	- 13,4
690	Vietnam	1 140	4 392	57,8	3 659	13 126	- 43,5
	<b>Australien und Ozeanien</b>	6 684	29 983	27,7	29 514	155 125	2,0
800	Australien	6 151	27 563	31,5	26 609	143 734	5,0
809	Neukaledonien	69	94	- 70,7	118	243	- 77,5
804	Neuseeland	283	1 724	- 8,0	1 874	8 497	- 29,5
	<b>Ausfuhr insgesamt</b>	1 731 770	2 674 186	- 24,9	8 199 436	14 690 204	- 21,4

#### 4. Ausfuhr nach Ländergruppen

Ländergruppe	Mai 2009			Januar - Mai 2009		
	Menge	Wert		Menge	Wert	
	Tonnen	1 000 EUR	Veränderung zum Vorjahresmonat %	Tonnen	1 000 EUR	Veränderung zum Vorjahreszeitraum %
<b>Insgesamt</b>	1 731 770	2 674 186	- 24,9	8 199 436	14 690 204	- 21,4
darunter:						
EU-Länder (EU-27) <sup>1)</sup>	1 446 254	1 743 346	- 28,7	6 819 373	8 947 976	- 25,8
EURO-Zone <sup>2)</sup>	1 240 841	1 279 300	- 25,5	5 931 831	6 624 101	- 23,0
Nicht-EURO-Zone	205 413	464 046	- 36,2	887 542	2 323 875	- 32,7
EFTA-Länder <sup>3)</sup>	53 607	104 817	- 16,5	259 865	549 806	- 16,0
Mittel- und osteuropäische Länder <sup>4)</sup>	141 044	289 393	- 40,8	598 149	1 465 558	- 39,6
NAFTA-Länder <sup>5)</sup>	38 092	238 455	10,0	208 152	2 078 733	8,0
ASEAN-Länder <sup>6)</sup>	15 569	53 614	13,7	58 269	247 690	- 7,2

1) Frankreich, Belgien, Luxemburg, Niederlande, Italien, Vereinigtes Königreich, Irland, Dänemark, Griechenland, Portugal, Spanien, Schweden, Finnland, Österreich, Estland, Lettland, Litauen, Malta, Polen, Slowakei, Slowenien, Tschechische Republik, Ungarn, Zypern, Bulgarien, Rumänien.

2) Frankreich, Niederlande, Italien, Irland, Griechenland, Portugal, Spanien, Finnland, Österreich, Belgien, Luxemburg, Slowenien, Malta, Zypern, Slowakei.

3) European Free Trade Agreement. Europäische Freihandelsvereinigung: Island, Norwegen, Liechtenstein, Schweiz.

4) Estland, Lettland, Litauen, Polen, Tschechische Republik, Slowakei, Ungarn, Rumänien, Bulgarien, Albanien, Ukraine, Weißrussland (Belarus), Moldau, Russland, Georgien, Armenien, Aserbaidshan, Kasachstan, Turkmenistan, Usbekistan, Tadschikistan, Kirgisistan.

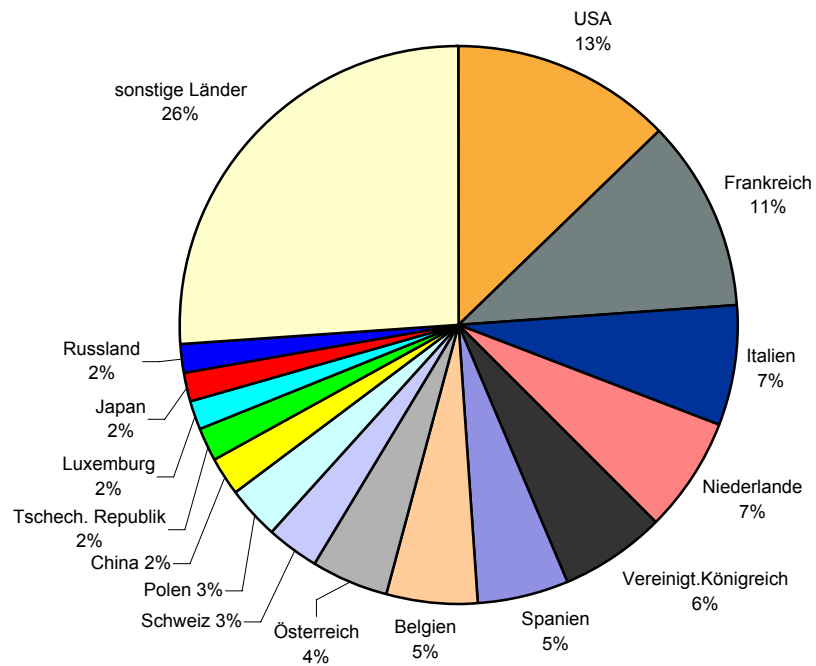
5) North American Free Trade Association. Nordamerikanisches Freihandelsabkommen: USA, Kanada, Mexiko.

6) Association of South East Asian Nations. Vereinigung südostasiatischer Nationen: Thailand, Vietnam, Indonesien, Malaysia, Singapur, Brunei Darussalam, Philippinen, Myanmar (Birma), Laos, Kambodscha.

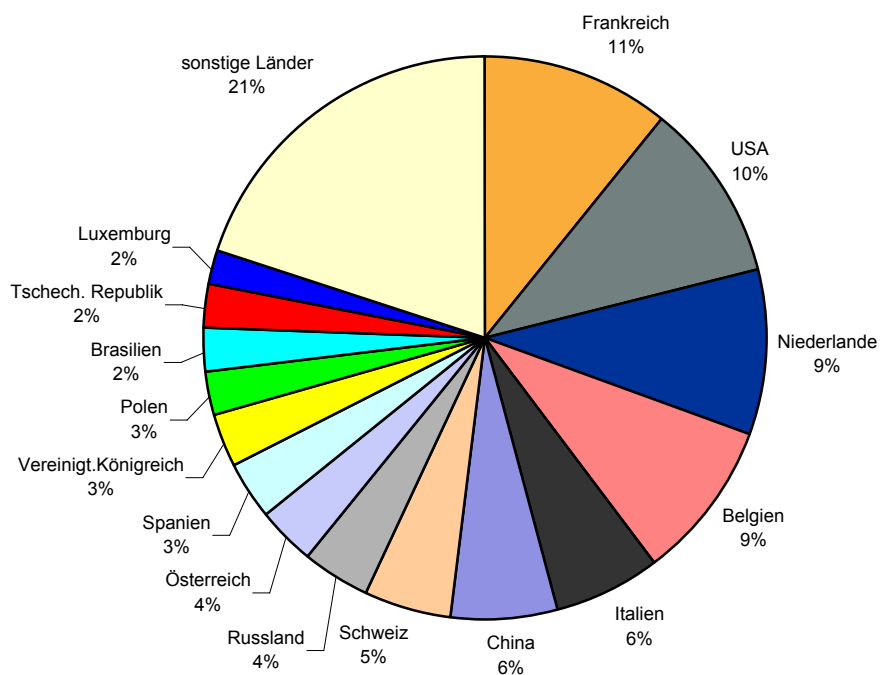
#### 5. Ausfuhr nach ausgewählten Ländern in der Reihenfolge ihrer Anteile und nach Warengruppen

Land	Januar - Mai 2009		Ernährungs- wirtschaft	Gewerbliche Wirtschaft			
	Insgesamt	Anteile		Zusammen	davon		
					Rohstoffe	Halbwaren	Fertigwaren
1 000 EUR	%	1 000 EUR					
<b>Insgesamt</b>	14 690 204	100,0	1 267 516	12 859 436	80 907	519 882	12 258 647
USA	1 863 129	12,7	40 357	1 822 772	199	19 204	1 803 369
Frankreich	1 625 896	11,1	169 498	1 383 059	6 489	65 823	1 310 748
Italien	1 044 488	7,1	213 905	795 657	12 171	25 166	758 320
Niederlande	970 767	6,6	115 329	779 993	16 853	48 077	715 063
Vereinigtes Königreich	896 323	6,1	60 539	801 808	844	49 171	751 793
Spanien	795 793	5,4	159 391	614 701	1 148	17 274	596 279
Belgien	743 928	5,1	92 290	607 304	12 065	51 247	543 992
Österreich	656 229	4,5	56 457	533 322	7 209	14 391	511 722
Schweiz	456 110	3,1	44 142	411 969	1 747	17 621	392 601
Polen	439 166	3,0	24 983	381 771	1 933	12 776	367 063
China	351 448	2,4	3 621	347 827	3 759	10 920	333 148
Tschech. Republik	264 982	1,8	14 383	223 790	394	9 739	213 657
Luxemburg	255 135	1,7	18 083	176 745	7 262	63 425	106 058
Japan	241 608	1,6	6 460	235 148	137	1 285	233 726
Russland	231 746	1,6	18 395	213 352	62	11 919	201 370

Ausfuhr nach den wichtigsten Bestimmungsländern Januar - Mai 2009



Einfuhr aus den wichtigsten Herkunftsländern Januar - Mai 2009



## 6. Einfuhr nach Warengruppen und -untergruppen

Nr. der EGW-Sys-tematik	Warengruppe  Warenuntergruppe	Mai 2009			Januar - Mai 2009		
		Menge	Wert		Menge	Wert	
		Tonnen	1 000 EUR	Veränderung zum Vorjahresmonat %	Tonnen	1 000 EUR	Veränderung zum Vorjahreszeitraum %
<b>1 - 4</b>	<b>Ernährungswirtschaft</b>	263 334	200 013	- 6,8	1 328 231	1 039 277	10,6
<b>1</b>	<b>Lebende Tiere</b>	1 921	2 433	- 12,1	13 199	15 854	10,3
102	Rinder	131	289	22,8	1 219	2 774	11,6
103	Schweine	1 786	2 001	- 17,0	11 952	12 524	10,8
<b>2</b>	<b>Nahrungsmittel tierischen Ursprungs</b>	40 619	30 363	- 14,3	200 775	159 197	- 3,8
201	Milch u. Milcherzeugnisse, ausgenommen Butter u. Käse	33 850	9 526	- 32,3	170 575	59 578	- 11,9
204	Fleisch und Fleischwaren	3 961	9 137	48,2	17 610	41 765	15,2
208	Tierische Öle u. Fette zur Ernährung	165	144	- 42,6	355	427	- 70,8
219	Nahrungsmittel tier. Ursprungs, a.n.g.	817	7 079	- 13,7	4 024	34 501	- 5,6
<b>3</b>	<b>Nahrungsmittel pflanzlichen Ursprungs</b>	152 011	92 953	- 13,8	790 116	474 673	10,2
301	Weizen	26	9	- 99,2	230	56	- 99,0
303	Gerste	13 779	3 249	74,0	55 061	12 715	34,0
308	Sorghum, Hirse u.sonstiges Getreide, ausgenommen Reis	0	1	- 64,3	34	148	- 25,8
310	Getreideerzeugn., ohne Reiserzeugn.	941	382	97,5	3 971	1 568	12,5
315	Teig- u. Backwaren	4 171	7 522	- 24,0	23 555	45 711	- 10,8
316	Malz	2 710	1 211	- 22,9	14 154	6 125	74,0
340	Kartoffeln u. Kartoffelerzeugnisse	5 880	2 065	- 5,6	29 627	13 461	- 10,0
345	Gemüse, Küchengewächse, frisch	7 440	8 153	- 21,2	51 600	47 372	- 2,6
370	Gemüsezubereitungen, -konserven	7 755	9 429	22,6	35 053	40 561	30,9
372	Obstzubereitungen, -konserven	740	1 320	- 19,2	4 663	7 791	18,7
375	Obst- u. Gemüsesäfte	6 727	4 924	- 59,1	23 974	18 729	- 54,8
377	Kakao und Kakaoerzeugnisse	535	1 153	- 31,1	3 652	10 517	21,4
381	Zuckerrüben, Zucker u.-erzeugnisse	2 089	1 754	- 14,8	14 653	10 725	- 6,2
383	Ölfrüchte	83 963	28 333	- 9,2	368 302	119 002	39,0
385	Pflanzliche Öle und Fette	2 079	2 722	- 3,7	15 123	16 740	3,3
389	Ölkuchen	779	101	- 83,9	9 754	1 900	40,7
393	Kleie, Abfallerzeugn. z. Viehfütterung u. sonstige Futtermittel	1 376	560	- 62,2	9 894	3 902	6,0
395	Nahrungsmittel pflanzl. Urspr., a.n.g.	4 219	7 503	25,2	92 983	54 017	62,3
396	Lebende Pflanzen u. Erzeugnisse der Ziergärtnerei	2 256	5 558	- 21,4	9 004	28 659	12,5
<b>4</b>	<b>Genussmittel</b>	68 783	74 264	8,3	324 141	389 554	18,4
402	Kaffee	825	2 213	- 61,7	12 235	22 187	- 21,3
411	Rohtabak u. Tabakerzeugnisse	4 175	24 997	8,3	31 275	150 983	44,6
421	Bier	1 259	1 031	- 87,9	34 059	11 540	- 6,7
423	Branntwein	8 965	5 232	152,0	27 539	24 098	36,4
425	Wein	53 544	40 723	40,3	218 992	180 511	8,8
<b>5 - 8</b>	<b>Gewerbliche Wirtschaft</b>	877 610	1 257 917	- 32,5	4 935 785	7 087 702	- 25,2
<b>5</b>	<b>Rohstoffe</b>	126 676	35 251	- 72,8	1 073 197	388 209	- 24,8
511	Rundholz	6 384	447	- 1,0	34 212	2 765	- 42,0
513	Rohkautschuk	6 603	8 098	- 63,2	27 083	40 255	- 60,1
518	Erdöl und Erdgas	48 339	17 405	- 79,5	670 792	292 691	- 5,8
528	Erze u. Metallaschen, a.n.g.	488	284	- 68,0	2 243	2 119	- 46,3
532	Steine und Erden, a.n.g.	29 004	2 673	- 54,7	135 425	13 598	- 47,2
534	Rohstoffe f. chem. Erzeugnisse,a.n.g.	951	1 132	- 79,4	7 810	4 677	- 73,5
537	Edel-, Schmucksteine u. Perlen, roh	4	572	- 69,9	110	5 286	- 34,0
<b>6</b>	<b>Halbwaren</b>	358 893	164 615	- 43,5	1 955 448	881 046	- 30,9
602	Rohseide u. Seidengarne, künstl. u. synthetische Fäden, auch gezwirnt	565	2 378	22,5	3 414	13 914	41,2
603	Garne aus Chemiefasern	108	953	- 1,8	527	5 253	30,2
607	Schnittholz	4 275	2 298	14,5	22 675	11 478	17,9
608	Halbstoffe aus zellulosehaltigen Faserstoffen	3 676	1 669	- 12,0	22 510	9 708	- 31,5
609	Kautschuk, bearbeitet	912	2 314	- 40,2	5 588	15 066	- 39,4

## 6. Einfuhr nach Warengruppen und -untergruppen

Nr. der EGW-Sys-tematik	Warengruppe  Warenuntergruppe	Mai 2009			Januar - Mai 2009		
		Menge	Wert		Menge	Wert	
		Tonnen	1 000 EUR	Veränderung zum Vorjahresmonat %	Tonnen	1 000 EUR	Veränderung zum Vorjahreszeitraum %
611	Zement	13 978	1 314	- 7,6	56 564	5 136	11,2
612	Mineralische Baustoffe, a.n.g.	16 434	7 463	- 2,0	81 647	39 088	6,8
642	Abfälle u. Schrott, aus Eisen od. Stahl	4 430	684	- 49,3	22 796	3 290	- 64,4
644	Eisen oder Stahl in Rohformen, Halbzeug aus Eisen oder Stahl	303	356	- 78,7	4 052	4 356	- 53,5
645	Aluminium u. Aluminiumlegierungen, einschl. Abfälle u. Schrott	7 296	9 506	- 70,1	37 584	54 049	- 59,7
646	Kupfer u. Kupferlegierungen, einschl. Abfälle u. Schrott	472	1 203	- 71,6	1 351	2 962	- 79,8
648	Blei u. Bleilegierungen, einschl. Abfälle u. Schrott	1 036	999	-	1 057	1 013	450,2
650	Zink u. Zinklegierungen, einschl. Abfälle u. Schrott	674	868	- 62,6	2 780	3 381	- 68,8
661	Fettsäuren, Paraffin, Vaseline u. Wachse	838	1 191	- 3,8	3 804	4 847	- 16,2
667	Rückstände der Erdöl- u. Steinkohlenteerdestillation	15 293	3 392	- 63,8	72 732	20 871	8,8
669	Mineralölerzeugnisse	213 387	76 362	- 30,4	1 174 519	401 816	- 20,3
671	Teer u. Teerdestillationserzeugnisse	10 212	4 927	- 58,0	49 374	22 119	- 61,3
673	Düngemittel	7 258	1 797	- 90,0	72 473	22 032	- 61,1
679	Chemische Halbwaren, a.n.g.	54 506	35 350	- 48,6	298 930	188 234	- 35,1
690	Halbwaren, a.n.g.	1 631	3 518	- 14,4	7 067	16 294	- 13,8
<b>7 - 8</b>	<b>Fertigwaren</b>	<b>392 042</b>	<b>1 058 051</b>	<b>- 26,6</b>	<b>1 907 141</b>	<b>5 818 448</b>	<b>- 24,3</b>
<b>7</b>	<b>Vorerzeugnisse</b>	<b>216 722</b>	<b>299 952</b>	<b>- 21,9</b>	<b>1 057 882</b>	<b>1 499 179</b>	<b>- 27,0</b>
701	Gewebe, Gewirke, Gestricke aus Seide, künstlichen o. synthetischen Fäden	395	1 673	- 32,8	2 311	11 072	- 5,1
702	Gewebe, Gewirke, Gestricke aus Chemiefasern	163	1 313	13,4	600	5 017	0,9
704	Gewebe, Gewirke, Gestricke aus Baumwolle	25	197	- 57,6	124	1 233	- 42,4
706	Leder	337	7 091	6,1	1 535	25 792	- 13,7
708	Papier und Pappe	24 618	17 343	11,9	127 704	88 568	- 9,4
709	Sperrholz, Span- und Faserplatten, Furnierblätter u. dgl.	8 870	5 262	46,6	39 239	22 725	- 2,9
711	Glas	4 991	2 588	- 34,1	28 921	14 008	- 29,7
732	Kunststoffe	49 152	49 419	- 37,0	246 257	249 831	- 35,7
734	Farben, Lacke u. Kitten	3 519	13 057	- 30,3	17 101	70 170	- 19,6
736	Dextrine, Gelatine u. Leime	1 045	2 050	- 7,2	5 214	9 812	- 7,5
740	Pharmazeutische Grundstoffe	2 058	64 403	49,0	10 004	315 580	- 7,9
749	Chemische Vorerzeugnisse, a.n.g.	81 785	93 372	- 28,7	367 620	450 883	- 31,3
751	Rohre aus Eisen oder Stahl	1 736	4 237	- 24,7	10 496	25 367	- 2,0
753	Stäbe u. Profile aus Eisen o. Stahl	4 984	3 530	- 68,0	30 209	21 758	- 59,7
755	Blech aus Eisen oder Stahl	22 383	17 675	- 20,3	118 841	90 955	- 9,2
757	Draht aus Eisen oder Stahl	6 359	3 861	- 64,2	29 921	21 565	- 47,3
771	Halbzeuge aus Kupfer u. Kupferlegierungen	166	1 142	- 66,3	1 300	7 805	- 52,7
772	Halbzeuge aus Aluminium	3 514	9 661	- 54,3	18 843	56 612	- 56,0
779	Halbzeuge aus unedlen Metallen, a.n.g.	30	316	- 75,1	356	2 707	- 44,7
790	Vorerzeugnisse, a.n.g.	26	161	- 46,3	103	757	- 68,2
<b>8</b>	<b>Enderzeugnisse</b>	<b>175 320</b>	<b>758 098</b>	<b>- 28,3</b>	<b>849 259</b>	<b>4 319 269</b>	<b>- 23,3</b>
801	Bekleidung aus Gewirken o. Gestricken aus Seide o. Chemiefasern	152	2 051	- 34,3	1 194	17 080	- 0,3
803	Bekleidung aus Gewirken o. Gestricken aus Baumwolle	1 282	10 409	- 29,4	9 371	68 596	1,9
806	Bekleidung aus Baumwolle, nicht aus Gewirken o. Gestricken	57	1 123	- 47,3	457	10 651	- 20,3
809	Textilien, a.n.g.	2 539	10 212	- 20,1	16 015	71 001	8,1
811	Schuhe	1 292	21 782	16,3	7 223	107 488	- 6,1
812	Lederwaren (ohne Schuhe)	828	4 885	- 25,1	4 218	28 590	- 18,3
813	Papierwaren	13 953	22 016	- 8,4	72 531	118 533	1,3
814	Druckerzeugnisse	410	3 896	22,6	2 138	15 309	6,1

## 6. Einfuhr nach Warengruppen und -untergruppen

Nr. der EGW-Sys-tematik	Warengruppe  Warenuntergruppe	Mai 2009			Januar - Mai 2009		
		Menge	Wert		Menge	Wert	
		Tonnen	1 000 EUR	Veränderung zum Vorjahresmonat %	Tonnen	1 000 EUR	Veränderung zum Vorjahreszeitraum %
815	Holzwaren (ohne Möbel)	6 008	6 761	4,2	21 868	32 551	- 8,2
816	Kautschukwaren	9 864	36 915	- 25,0	39 118	159 496	- 41,7
817	Waren aus Stein	2 783	1 342	- 43,7	17 747	7 345	- 37,1
818	Keramische Erzeugnisse	2 565	5 667	- 40,2	14 743	37 152	- 21,3
819	Glaswaren	12 416	12 081	- 36,5	61 324	66 064	- 24,2
820	Werkzeuge, Schneidwaren u. Eßbestecke aus unedlen Metallen	660	7 122	- 58,5	3 775	43 731	- 58,6
823	Waren aus Kupfer u. -legierungen	28	508	- 37,3	420	4 096	- 16,9
829	Eisen-, Blech- u. Metallwaren, a.n.g.	16 563	50 483	- 20,6	88 541	294 017	- 7,0
831	Waren aus Wachs oder Fetten	483	1 147	- 46,1	4 192	8 941	- 56,8
832	Waren aus Kunststoffen	13 325	39 893	- 20,2	65 802	199 146	- 23,9
833	Fotochemische Erzeugnisse	675	2 883	- 7,6	2 901	12 265	- 40,8
834	Pharmazeutische Erzeugnisse	792	46 343	- 3,3	3 353	208 856	2,6
835	Duftstoffe u. Körperpflegemittel	714	7 004	- 11,9	3 174	38 892	15,4
839	Chemische Enderzeugnisse, a.n.g.	39 108	45 784	- 20,6	145 355	237 151	- 19,2
841	Kraftmaschinen (ohne Motoren für Traktoren, Luft- u. Straßenfahrzeuge)	606	7 674	- 48,6	3 485	46 308	- 42,0
842	Pumpen und Kompressoren	1 158	12 338	- 28,5	7 058	75 244	- 5,6
843	Armaturen	566	7 023	- 54,1	3 043	44 516	- 38,0
844	Lager, Getriebe, Zahnräder u. Antriebselemente	1 108	5 515	- 58,0	6 113	36 413	- 42,6
845	Hebezeuge u. Fördermittel	857	3 909	- 15,9	3 565	18 425	- 23,3
846	Landwirtschaftliche Maschinen (einschl. Traktoren)	285	1 559	- 75,4	2 657	16 465	- 47,5
847	Maschinen für das Textil-, Bekleidungs- u. Ledergewerbe	44	538	- 54,0	383	4 871	- 38,6
848	Maschinen für das Ernährungsgewerbe u. die Tabakverarbeitung	71	754	- 49,0	463	8 860	33,9
849	Bergwerks-, Bau-, Baustoffmaschinen	3 081	12 772	- 71,2	18 417	73 875	- 67,2
850	Guss- u. Walzwerkstechnik	133	628	- 32,6	768	4 029	- 31,6
851	Maschinen für die Be- u. Verarbeitung von Kautschuk o. Kunststoffen	94	1 406	24,6	605	7 690	- 26,8
852	Werkzeugmaschinen	1 830	16 790	- 49,8	10 218	113 535	- 42,8
853	Büro- u. EDV-Maschinen	337	5 498	- 50,9	1 440	35 679	- 38,6
854	Maschinen f. Papier u. Druckgewerbe	127	839	- 57,3	577	8 998	- 12,0
859	Maschinen, a.n.g.	1 794	21 640	- 25,4	9 001	116 934	- 14,1
860	Sportgeräte	73	694	- 54,8	2 226	9 666	- 9,7
861	Geräte zur Elektrizitätserzeugung u. -verteilung	1 745	18 384	- 53,4	10 630	125 136	- 35,8
862	Elektrische Lampen u. Leuchten	1 363	7 313	114,3	3 938	23 226	30,1
864	Rundfunk- u. Fernsehgeräte, phono- u. videotechnische Geräte	376	6 628	- 16,8	1 828	32 446	- 12,6
869	Elektrotechnische Erzeugnisse, a.n.g.	1 557	15 230	- 41,8	6 843	92 037	- 30,5
872	Mess-, steuerungs- u. regelungs-technische Erzeugnisse	542	28 034	19,9	2 600	132 437	5,0
873	Optische u. fotografische Geräte	21	2 784	- 18,2	128	15 761	- 11,7
875	Möbel	4 435	12 442	- 15,6	20 246	64 031	- 13,0
881	Schienenfahrzeuge	1 857	8 270	2,4	15 098	51 815	- 0,1
884	Fahrgestelle, Karosserien, Teile u. Zubehör für Kraftfahrzeuge u. dgl.	14 475	65 580	- 31,5	70 003	367 884	- 34,2
885	Personenkraftwagen, Krafträder u. Wohnmobile	1 950	17 646	- 5,8	8 882	83 842	- 9,2
887	Lastkraftwagen u. Spezialfahrzeuge	3 052	36 260	- 53,4	22 343	290 820	- 37,6
889	Fahrzeuge, a.n.g.	640	3 591	- 56,6	3 932	19 499	- 38,5
891	Vollständige Fabrikationsanlagen	-	-	-	26	626	- 55,3
896	Enderzeugnisse, a.n.g.	1 148	14 495	2,9	6 804	73 153	31,2
<b>9</b>	<b>Außerdem:</b>	<b>101 407</b>	<b>151 499</b>	<b>- 18,4</b>	<b>108 130</b>	<b>1 222 152</b>	<b>32,4</b>
901	Rückwaren	1 301	10 960	-	7 981	466 731	-
902/903	Ersatzlieferungen	6	34	-	48	256	-
904	Andere nicht aufgliederbare Warenverkehre	100 100	140 505	- 24,3	100 100	755 166	- 18,2
	<b>Einfuhr insgesamt</b>	<b>1 242 351</b>	<b>1 609 429</b>	<b>- 28,9</b>	<b>6 372 146</b>	<b>9 349 132</b>	<b>- 17,6</b>

## 7. Einfuhr nach Herkunftsländern

Land Nr.	Herkunftsland  Wirtschaftsraum	Mai 2009			Januar - Mai 2009		
		Menge	Wert		Menge	Wert	
		Tonnen	1 000 EUR	Veränderung zum Vor- jahresmonat %	Tonnen	1 000 EUR	Veränderung zum Vor- jahreszeitraum %
	<b>Europa</b>	1 048 023	1 198 026	- 30,2	5 405 165	6 654 230	- 22,8
	EU-Länder (27)	932 661	1 060 416	- 27,9	4 380 255	5 651 812	- 23,8
017	Belgien	215 751	171 278	- 34,5	1 114 789	867 475	- 30,4
068	Bulgarien	2 193	6 864	- 2,9	6 420	16 272	- 26,3
008	Dänemark	6 503	24 060	- 45,9	19 365	132 656	- 24,7
053	Estland	209	325	- 65,9	1 407	3 661	67,9
014	Finnland	5 163	12 034	35,1	28 027	44 001	- 11,1
001	Frankreich	148 160	165 042	- 30,9	789 474	1 019 493	- 23,5
009	Griechenland	1 698	6 372	- 22,3	10 531	35 523	1,4
007	Irland	1 395	5 587	- 32,4	6 817	37 004	- 1,6
005	Italien	60 191	107 889	- 18,3	240 788	569 297	- 15,7
054	Lettland	1 019	482	- 42,4	4 333	2 635	- 26,6
055	Litauen	1 262	1 020	- 10,3	4 801	6 737	29,3
018	Luxemburg	55 655	38 128	13,1	190 315	170 613	- 4,2
046	Malta	11	191	- 49,6	26	1 365	- 17,9
003	Niederlande	231 537	168 879	- 43,8	1 127 633	869 538	- 34,8
015	Österreich	36 940	57 650	- 6,2	159 654	327 690	- 12,1
060	Polen	25 373	44 512	- 9,3	104 180	238 176	- 9,7
010	Portugal	6 572	11 194	- 12,6	27 366	58 447	- 16,1
066	Rumänien	3 174	12 245	74,6	14 380	58 919	85,9
013	Schweden	13 215	23 322	- 45,3	62 480	135 003	- 48,5
063	Slowakei	9 316	16 705	- 11,2	42 071	73 751	- 10,3
091	Slowenien	4 076	7 717	- 53,4	14 880	38 145	- 54,3
011	Spanien	40 782	55 275	- 19,5	178 462	301 667	- 26,5
061	Tschechische Republik	26 669	45 265	- 16,1	89 437	229 301	- 13,2
064	Ungarn	8 291	21 471	- 32,3	41 768	113 937	- 24,5
006	Vereinigtes Königreich	27 410	56 727	- 6,0	100 401	295 234	- 8,3
600	Zypern	96	182	- 85,7	448	5 272	110,8
096	Mazedonien	5 517	4 017	30,1	25 264	20 969	23,2
028	Norwegen	7 609	6 119	- 39,0	18 323	24 558	- 41,8
075	Russland	61 170	25 426	- 74,2	830 674	366 723	- 8,3
039	Schweiz	24 182	80 114	- 8,1	85 627	457 313	- 13,4
052	Türkei	11 170	13 287	- 60,9	31 784	87 036	- 44,0
072	Ukraine	2 580	3 937	- 35,1	12 129	16 134	- 25,1
	<b>Afrika</b>	23 701	23 237	- 30,3	136 255	161 465	- 9,2
220	Ägypten	374	745	- 86,1	22 105	22 408	- 53,4
208	Algerien	5	6	- 99,9	19 859	6 245	- 48,0
272	Elfenbeinküste	15	26	- 97,8	588	881	- 87,9
386	Malawi	617	2 848	117,5	4 365	19 701	133,2
204	Marokko	8 589	11 113	38,6	55 902	61 756	46,7
366	Mosambik	297	371	- 45,9	1 294	2 128	- 48,2
324	Ruanda	-	-	-	-	-	- 100,0
378	Sambia	30	99	- 89,8	646	2 421	- 33,2
388	Südafrika Rep.	13 533	6 563	8,8	27 407	30 693	- 3,5
352	Tansania Ver. Rep.	143	678	- 37,6	1 348	6 137	62,1



## 7. Einfuhr nach Herkunftsländern

Land Nr.	Herkunftsland  Wirtschaftsraum	Mai 2009			Januar - Mai 2009		
		Menge	Wert		Menge	Wert	
		Tonnen	1 000 EUR	Veränderung zum Vor- jahresmonat %	Tonnen	1 000 EUR	Veränderung zum Vor- jahreszeitraum %
	<b>Amerika</b>	117 297	176 909	- 26,1	547 149	1 362 149	24,3
528	Argentinien	915	1 738	- 25,1	7 864	10 973	- 20,1
516	Bolivien	280	3 373	224,1	571	5 928	- 16,7
508	Brasilien	88 702	45 550	- 10,9	388 568	230 123	29,2
512	Chile	2 171	2 325	8,3	19 337	15 293	18,8
428	El Salvador	45	206	- 86,6	652	3 107	- 55,8
404	Kanada	2 419	10 090	- 50,0	10 306	47 314	- 49,6
480	Kolumbien	226	569	44,8	1 382	3 613	3,3
412	Mexiko	463	9 850	- 10,0	2 611	50 043	- 0,2
504	Peru	651	1 919	- 14,8	3 137	10 518	13,9
524	Uruguay	189	3 257	- 28,9	828	15 751	- 11,9
400	USA	20 446	96 846	- 31,2	107 603	963 534	38,8
484	Venezuela	0	1	- 99,6	11	78	- 76,4
	<b>Asien</b>	49 890	206 625	- 22,9	269 198	1 140 629	- 20,0
647	Arabische Emirate	1 125	1 439	- 67,9	5 180	14 093	13,2
666	Bangladesch	156	931	16,1	670	4 794	1,4
720	China	27 834	98 064	- 28,8	145 769	565 332	- 20,5
740	Hongkong	142	3 651	- 2,9	683	25 032	21,4
664	Indien	2 940	19 279	36,3	15 214	77 116	- 11,4
700	Indonesien	2 029	1 996	- 75,8	9 331	16 410	- 59,7
616	Iran	2 004	250	- 72,3	12 128	3 304	- 26,4
624	Israel	2 864	3 291	- 30,4	15 204	18 468	- 28,6
732	Japan	1 119	19 247	- 22,6	7 853	113 787	- 21,6
696	Kambodscha	37	378	- 44,7	295	2 790	- 24,6
728	Korea Rep.	1 736	7 157	- 61,0	7 709	37 824	- 66,1
701	Malaysia	3 709	22 995	80,9	16 992	99 102	85,5
662	Pakistan	65	467	6,8	472	2 920	- 5,7
708	Philippinen	113	4 935	22,2	526	22 236	- 3,7
632	Saudi-Arabien	938	1 176	- 77,2	4 953	4 283	- 80,1
706	Singapur	195	1 232	- 2,3	872	6 364	- 13,4
669	Sri Lanka	32	132	- 66,2	195	1 598	- 25,3
736	Taiwan	778	12 302	- 12,8	5 242	62 216	- 15,7
680	Thailand	793	3 985	- 44,4	5 100	27 126	- 12,5
690	Vietnam	1 233	3 232	2,1	13 927	30 451	- 11,8
	<b>Australien und Ozeanien</b>	3 437	4 605	- 11,6	14 372	30 570	21,9
800	Australien	2 455	3 391	29,1	10 253	24 413	47,4
804	Neuseeland	983	1 214	- 46,1	4 118	6 139	- 16,7
801	Papua-Neuguinea	-	-	- 100,0	-	-	- 100,0
	<b>Einfuhr insgesamt</b>	1 242 351	1 609 429	- 28,9	6 372 146	9 349 132	- 17,6

## 8. Einfuhr nach Ländergruppen

Ländergruppe	Mai 2009			Januar - Mai 2009		
	Menge	Wert		Menge	Wert	
	Tonnen	1 000 EUR	Veränderung zum Vorjahresmonat %	Tonnen	1 000 EUR	Veränderung zum Vorjahreszeitraum %
<b>Insgesamt</b>	1 242 351	1 609 429	- 28,9	6 372 146	9 349 132	- 17,6
darunter:						
EU-Länder (EU-27) <sup>1)</sup>	932 661	1 060 416	- 27,9	4 380 255	5 651 812	- 23,8
EURO-Zone <sup>2)</sup>	817 344	824 123	- 29,7	3 931 283	4 419 280	- 25,2
Nicht-EURO-Zone	115 317	236 294	- 21,0	448 972	1 232 532	- 18,0
EFTA-Länder <sup>3)</sup>	31 884	86 684	- 11,1	104 900	484 443	- 15,5
Mittel- und osteuropäische Länder <sup>4)</sup>	142 742	180 112	- 35,1	1 159 186	1 137 569	- 9,9
NAFTA-Länder <sup>5)</sup>	23 329	116 786	- 32,1	120 521	1 060 891	26,6
ASEAN-Länder <sup>6)</sup>	8 112	38 808	3,7	47 094	205 134	5,8

1) Frankreich, Belgien, Luxemburg, Niederlande, Italien, Vereinigtes Königreich, Irland, Dänemark, Griechenland, Portugal, Spanien, Schweden, Finnland, Österreich, Estland, Lettland, Litauen, Malta, Polen, Slowakei, Slowenien, Tschechische Republik, Ungarn, Zypern, Bulgarien, Rumänien.

2) Frankreich, Niederlande, Italien, Irland, Griechenland, Portugal, Spanien, Finnland, Österreich, Belgien, Luxemburg, Slowenien, Malta, Zypern, Slowakei.

3) European Free Trade Agreement. Europäische Freihandelsvereinigung: Island, Norwegen, Liechtenstein, Schweiz.

4) Estland, Lettland, Litauen, Polen, Tschechische Republik, Slowakei, Ungarn, Rumänien, Bulgarien, Albanien, Ukraine, Weißrussland (Belarus), Moldau, Russland, Georgien, Armenien, Aserbaidzhan, Kasachstan, Turkmenistan, Usbekistan, Tadschikistan, Kirgisistan.

5) North American Free Trade Association. Nordamerikanisches Freihandelsabkommen: USA, Kanada, Mexiko.

6) Association of South East Asian Nations. Vereinigung südostasiatischer Nationen: Thailand, Vietnam, Indonesien, Malaysia, Singapur, Brunei Darussalam, Philippinen, Myanmar (Birma), Laos, Kambodscha.

## 9. Einfuhr nach ausgewählten Ländern in der Reihenfolge ihrer Anteile und nach Warengruppen

Land	Januar - Mai 2009		Ernährungs- wirtschaft	Gewerbliche Wirtschaft			
	Insgesamt	Anteile		Zusammen	davon		
					Rohstoffe	Halbwaren	Fertigwaren
1 000 EUR	%	1 000 EUR					
<b>Insgesamt</b>	9 349 132	100,0	1 039 277	7 087 702	388 209	881 046	5 818 448
Frankreich	1 019 493	10,9	127 912	790 479	28 475	72 573	689 431
USA	963 534	10,3	32 645	526 028	5 733	25 025	495 270
Niederlande	869 538	9,3	109 180	649 977	9 483	293 768	346 726
Belgien	867 475	9,3	87 930	695 995	7 077	175 706	513 212
Italien	569 297	6,1	82 853	360 131	3 025	11 679	345 428
China	565 332	6,0	36 675	527 493	2 412	10 460	514 621
Schweiz	457 313	4,9	12 210	434 148	1 837	12 635	419 676
Russland	366 723	3,9	5 534	360 370	296 471	50 703	13 196
Österreich	327 690	3,5	32 780	236 678	3 257	3 214	230 206
Spanien	301 667	3,2	74 308	190 543	3 849	24 919	161 775
Vereinigtes Königreich	295 234	3,2	23 050	226 721	3 740	22 935	200 045
Polen	238 176	2,5	8 134	187 029	1 026	5 848	180 155
Brasilien	230 123	2,5	152 924	76 948	2 046	11 127	63 775
Tschech. Republik	229 301	2,5	5 322	178 413	1 066	4 313	173 034
Luxemburg	170 613	1,8	39 751	100 076	2 258	6 387	91 431