

RheinlandPfalz

STATISTISCHE
BERICHTE



Herausgeber:

Statistisches Landesamt
Rheinland-Pfalz

Mainzer Straße 14-16
56130 Bad Ems

Telefon 02603 71-0

Telefax 02603 71-3150

E-Mail poststelle@statistik.rlp.de

Internet www.statistik.rlp.de

Kennziffer: G III - m 07/09

September 2009

Bestellnr.: G3023 200907

Aus- und Einfuhr im Juli 2009

405/09

Inhalt

	Seite
Vorbemerkungen	3
Tabellenteil	
1. Außenhandel 1992 bis 2009	5
Ausfuhr (Spezialhandel)	
2. Ausfuhr nach Warengruppen und -untergruppen	6
3. Ausfuhr nach Bestimmungsländern	9
4. Ausfuhr nach Ländergruppen	11
5. Ausfuhr nach ausgewählten Ländern in der Reihenfolge ihrer Anteile und nach Warengruppen	11
Einfuhr (Generalhandel)	
6. Einfuhr nach Warengruppen und -untergruppen	13
7. Einfuhr nach Herkunftsländern	16
8. Einfuhr nach Ländergruppen	18
9. Einfuhr nach ausgewählten Ländern in der Reihenfolge ihrer Anteile und nach Warengruppen	18
Schaubilder	
Entwicklung des Außenhandels von 1970 bis 2008	4
Ausfuhr nach Monaten 2008 bis 2009	4
Einfuhr nach Monaten 2008 bis 2009	4
Ausfuhr nach den wichtigsten Bestimmungsländern Januar - Juli 2009	12
Einfuhr aus den wichtigsten Herkunftsländern Januar - Juli 2009	12

Zeichenerklärung

0	weniger als die Hälfte von 1 in der letzten besetzten Stelle, jedoch mehr als nichts
-	nichts vorhanden (genau Null)
...	Angabe fällt später an
.	Zahlenwert unbekannt oder geheim zu halten
x	Tabellenfach gesperrt, weil Aussage nicht sinnvoll
p	vorläufige Zahl
r	berichtigte Zahl
a.n.g	anderweitig nicht genannt
u.dgl.	und dergleichen

Geringfügige Abweichungen in den Summen sind auf Runden der Zahlen zurückzuführen.
Abweichungen gegenüber früheren Veröffentlichungen erklären sich durch inzwischen vorgenommene Korrekturen.

Vorbemerkungen

Die Außenhandelsstatistik, die zentral vom Statistischen Bundesamt erhoben und aufbereitet wird, stellt den grenzüberschreitenden Warenverkehr der Bundesrepublik Deutschland mit dem Ausland dar, gegliedert nach Warenarten und Herstellungs- bzw. Verbrauchsländern. Die Außenhandelsstatistik lässt aber auch eine Differenzierung der Ergebnisse nach Bundesländern zu. Bei einem Vergleich der Ein- und Ausfuhrergebnisse ist zu beachten, dass die Einfuhr die Ergebnisse des Generalhandels umfasst, der sich vom Spezialhandel (Ausfuhr) hinsichtlich des Nachweises der aus Lager eingeführten ausländischen Waren unterscheidet. Die rheinland-pfälzischen Einfuhren enthalten zudem nicht nur die Waren, die zum Gebrauch, zum Verbrauch, zur Bearbeitung oder Verarbeitung in Rheinland-Pfalz bestimmt sind, sondern auch Waren, die über Rheinland-Pfalz als erstes bekanntes Zielland in andere Länder des Bundesgebietes oder wieder ins Ausland weitergeleitet werden.

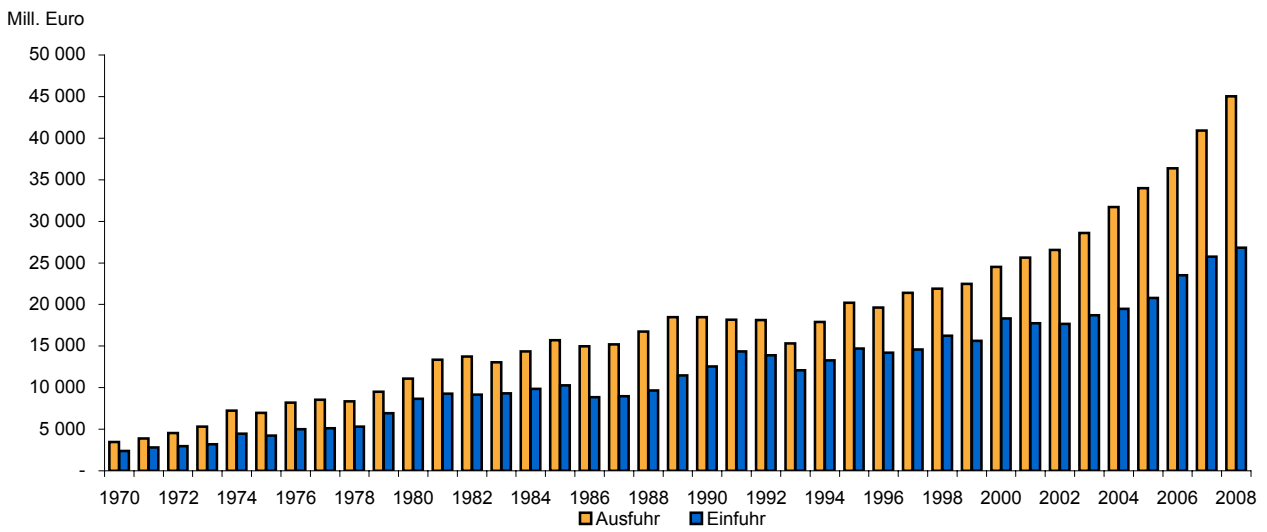
Nach der Novellierung der Außenhandelsstatistik zum 1. Januar 1993, die aufgrund der Einführung des EU-Binnenmarktes und der Aufhebung der innergemeinschaftlichen Grenzkontrollen notwendig wurde, wird unterschieden zwischen Intrahandelsstatistik (Warenverkehr zwischen EU-Staaten) und Extrahandelsstatistik (Warenverkehr mit Drittländern). Während die statistischen Angaben zum Extrahandel im Rahmen der Zollverfahren ermittelt werden, übermitteln die Unternehmen ihre Warenbewegungen im Handel mit EU-Mitgliedstaaten (Intrahandel) direkt an das Statistische Bundesamt. Von der Auskunftspflicht sind Privatpersonen ausgenommen. Die Befreiung gilt auch für Auskunftspflichtige, deren im Intrahandel getätigte jährliche Versendung in andere Mitgliedstaaten oder Eingänge aus anderen Mitgliedstaaten den Wert von 400 000 Euro im Vorjahr nicht überschritten hat. Zur Extrahandelsstatistik sind Warensendungen bis zu einem Wert von 1 000 Euro nicht anzumelden, soweit das Gesamtgewicht der Sendung 1 000 kg nicht übersteigt.

Die Benennung und Gruppierung der Waren in den Tabellen orientiert sich an der Gliederung nach Warengruppen und -untergruppen der Ernährungswirtschaft und der Gewerblichen Wirtschaft (EGW). Ab Berichtsmonat Januar 2002 ist eine revidierte Fassung der EGW (EGW 2002) in Kraft getreten, wodurch die Vergleichbarkeit gegenüber früheren Ergebnissen teilweise eingeschränkt wird. Die Warengliederung wurde an die gegenwärtigen wirtschaftlichen und technischen Gegebenheiten angepasst. Es wurden Streichungen von Warengruppen mit geringem Handelsvolumen und vor allem eine tiefere Gliederung im Bereich der Maschinen und der elektrotechnischen Ausrüstungen vorgenommen. Das betrifft insbesondere den Informations- und Kommunikationsbereich sowie die Medizintechnik und die Mess-, Steuer- und Regelungstechnik, aber auch den Fahrzeugsektor.

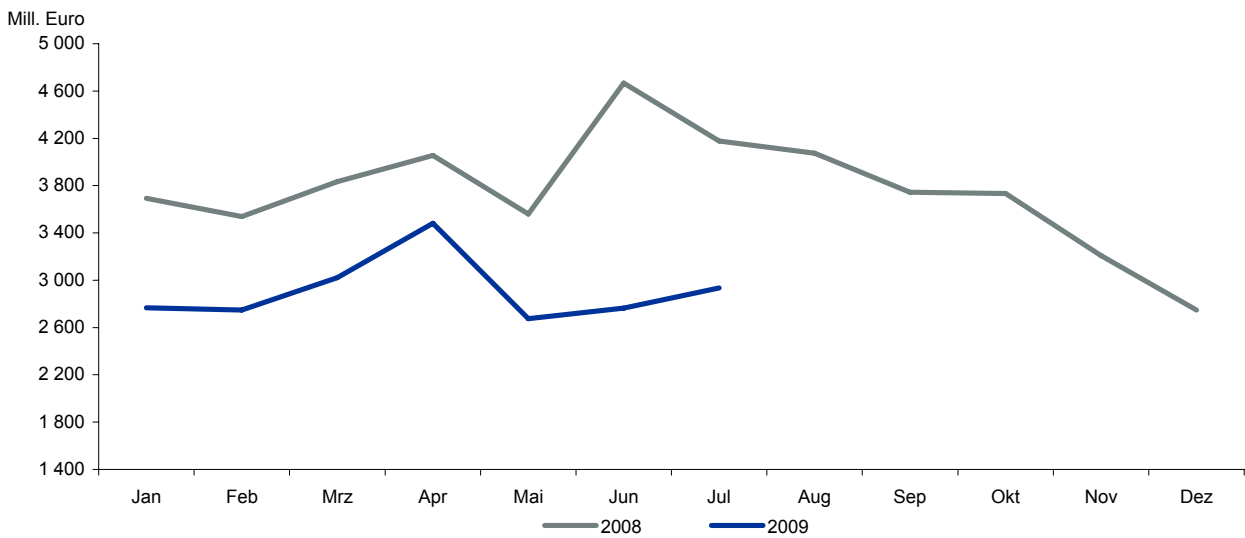
Die Außenhandelsstatistik basiert insbesondere auf folgenden Rechtsvorschriften:

- Gesetz über die Statistik für Bundeszwecke (Bundesstatistikgesetz – BStatG) vom 22. Januar 1987 (BGBl. I S. 462, 565).
- Verordnung (EG) Nr. 638/2004 des Europäischen Parlaments und des Rates vom 31. März 2004 über die Gemeinschaftsstatistiken des Warenverkehrs zwischen Mitgliedstaaten und zur Aufhebung der Verordnung (EWG) Nr. 3330/91 des Rates (ABl. EG Nr. L 102 S. 1).
- Verordnung (EG) Nr. 1917/2000 der Kommission vom 7. September 2000 zur Durchführung der Verordnung (EG) Nr. 1172/95 des Rates im Hinblick auf die Außenhandelsstatistik (ABl. EG Nr. L 229 S. 14).
- Außenhandelsstatistikgesetz (AHStatGes) vom 1. Mai 1957 in der im Bundesgesetzblatt Teil III, Gliederungsnummer 7402-1, veröffentlichten bereinigten Fassung.
- Außenhandelsstatistik-Durchführungsverordnung (AHStatDV) in der Fassung der Bekanntmachung vom 29. Juli 1994 (BGBl. I S. 1993).

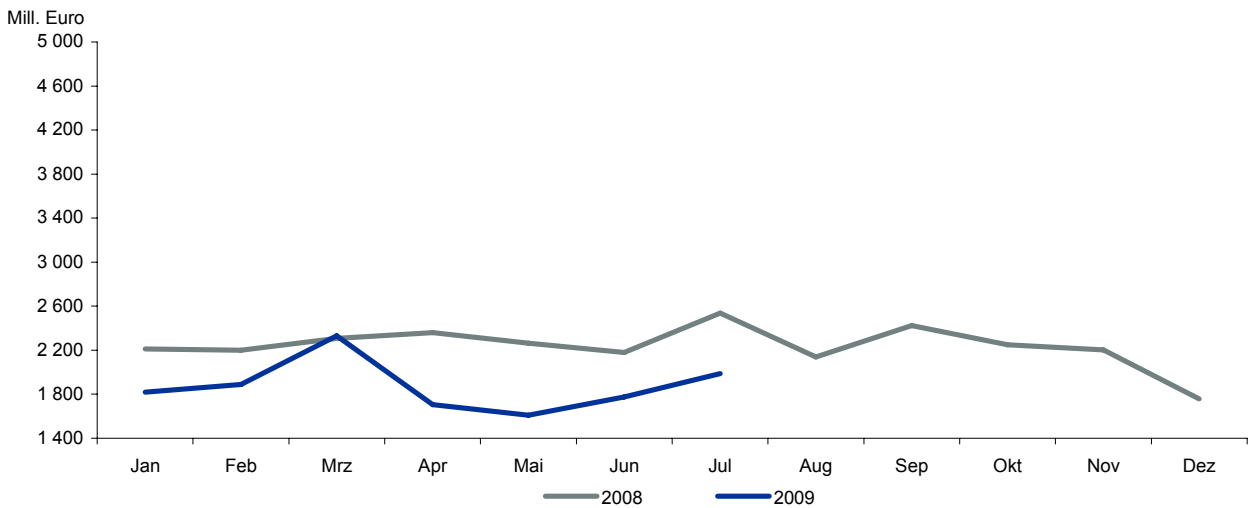
Entwicklung des Außenhandels von 1970 bis 2008



Ausfuhr nach Monaten 2008 bis 2009



Einfuhr nach Monaten 2008 bis 2009



1. Außenhandel 1992 bis 2009

Jahr Monat	Insgesamt		Gewerbliche Wirtschaft		Insgesamt		Gewerbliche Wirtschaft		
	Ausfuhr	Einfuhr	Ausfuhr	Einfuhr	Ausfuhr	Einfuhr	Ausfuhr	Einfuhr	
	1 000 EUR				Veränderungen zum Vorjahr bzw. Vorjahresmonat in %				
1992	18 112 162	13 878 621	16 892 129	12 563 071	-0,3	-3,3	-1,0	-3,1	
1993	15 330 673	12 069 253	14 276 729	10 920 494	-15,4	-13,0	-15,5	-13,1	
1994	17 887 363	13 274 319	16 824 212	12 025 327	16,7	10,0	17,8	10,1	
1995	20 225 876	14 701 213	19 180 747	13 394 080	13,1	10,7	14,0	11,4	
1996	19 619 808	14 203 061	18 501 452	12 783 132	-3,0	-3,4	-3,6	-4,6	
1997	21 412 941	14 578 503	20 240 421	13 137 838	9,1	2,6	9,4	2,8	
1998	21 908 870	16 256 205	20 716 404	14 657 964	2,3	11,5	2,4	11,6	
1999	22 467 901	15 616 658	21 315 184	14 019 455	2,6	-3,9	2,9	-4,4	
2000	24 526 061	18 303 300	23 309 181	16 721 532	9,2	17,2	9,4	19,3	
2001	25 646 475	17 762 972	24 031 747	16 134 885	4,6	-3,0	3,1	-3,5	
2002	26 556 912	17 674 350	24 734 571	15 912 955	3,5	-0,5	2,9	-1,4	
2003	28 590 534	18 696 188	25 887 659	15 930 492	7,7	5,8	4,7	0,1	
2004	31 725 014	19 494 533	29 267 940	16 699 054	11,0	4,3	13,1	4,8	
2005	33 980 921	20 798 155	31 217 690	18 151 742	7,1	6,7	6,7	8,7	
2006	36 362 105	23 529 026	33 174 285	20 383 058	7,0	13,1	6,3	12,3	
2007	40 931 119	25 765 567	37 491 408	22 394 396	12,6	9,5	13,0	9,9	
2008 ^P	45 034 204	26 827 133	39 934 082	22 320 707	10,0	4,1	6,5	-0,3	
2006	Juli	3 156 216	1 893 983	2 884 818	1 643 504	10,7	4,0	9,8	1,9
	August	2 953 894	1 996 187	2 684 850	1 689 669	10,8	13,5	10,2	11,2
	September	3 135 875	1 979 816	2 846 325	1 733 413	6,3	19,7	5,1	19,4
	Oktober	3 398 290	2 040 186	3 096 784	1 764 312	22,1	19,7	22,2	19,2
	November	3 276 647	2 102 323	2 936 767	1 782 045	17,7	5,8	17,6	3,0
	Dezember	2 892 469	1 990 417	2 636 522	1 708 570	8,2	10,8	8,5	9,1
2007	Januar	3 233 010	1 964 084	2 982 779	1 700 582	12,6	7,4	12,7	5,9
	Februar	3 243 117	2 118 824	2 987 016	1 861 505	19,9	11,5	19,4	9,9
	März	3 359 142	2 195 244	3 071 497	1 925 065	5,1	8,6	5,0	8,6
	April	3 312 555	2 193 217	3 047 008	1 912 145	18,4	16,1	19,4	18,5
	Mai	3 489 045	2 115 533	3 207 392	1 801 141	19,7	9,4	20,6	7,6
	Juni	3 462 695	2 158 892	3 183 030	1 846 447	12,9	10,6	13,7	8,5
	Juli	3 520 984	2 064 199	3 228 881	1 806 018	11,6	9,0	11,9	9,9
	August	3 585 250	2 294 576	3 298 671	2 010 274	21,4	14,9	22,9	19,0
	September	3 612 976	2 057 651	3 325 020	1 770 022	15,2	3,9	16,8	2,1
	Oktober	3 567 302	2 419 106	3 239 588	2 138 856	5,0	18,6	4,6	21,2
	November	3 747 369	2 135 504	3 413 795	1 844 912	14,4	1,6	16,2	3,5
	Dezember	2 797 673	2 048 737	2 506 732	1 777 428	-3,3	2,9	-4,9	4,0
2008 ^P	Januar	3 692 814	2 211 992	3 288 500	1 865 042	14,2	12,6	10,2	9,7
	Februar	3 539 052	2 199 874	3 144 548	1 858 664	9,1	3,8	5,3	-0,2
	März	3 833 376	2 306 651	3 405 929	1 913 803	14,1	5,1	10,9	-0,6
	April	4 056 399	2 359 528	3 586 829	1 978 123	22,5	7,6	17,7	3,5
	Mai	3 559 279	2 262 714	3 128 417	1 862 485	2,0	7,0	-2,5	3,4
	Juni	4 667 577	2 178 818	4 211 688	1 803 381	34,8	0,9	32,3	-2,3
	Juli	4 176 402	2 536 156	3 712 015	2 110 640	18,6	22,9	15,0	16,9
	August	4 075 372	2 137 981	3 637 954	1 765 519	13,7	-6,8	10,3	-12,2
	September	3 743 674	2 424 270	3 301 016	2 040 472	3,6	17,8	-0,7	15,3
	Oktober	3 732 794	2 249 676	3 285 840	1 861 116	4,6	-7,0	1,4	-13,0
	November	3 209 145	2 201 471	2 827 678	1 832 752	-14,4	3,1	-17,2	-0,7
	Dezember	2 748 319	1 758 003	2 403 667	1 428 709	-1,8	-14,2	-4,1	-19,6
2009 ^P	Januar	2 765 770	1 817 796	2 383 088	1 443 112	-25,1	-17,8	-27,5	-22,6
	Februar	2 747 856	1 887 750	2 392 715	1 506 595	-22,4	-14,2	-23,9	-18,9
	März	3 020 839	2 329 346	2 668 222	1 543 317	-21,2	1,0	-21,7	-19,4
	April	3 481 553	1 704 811	3 096 195	1 336 762	-14,2	-27,7	-13,7	-32,4
	Mai	2 674 186	1 609 429	2 319 215	1 257 917	-24,9	-28,9	-25,9	-32,5
	Juni	2 763 578	1 775 696	2 349 113	1 372 923	-40,8	-18,5	-44,2	-23,9
	Juli	2 933 881	1 986 113	2 543 383	1 633 451	-29,8	-21,7	-31,5	-22,6

2. Ausfuhr nach Warengruppen und -untergruppen

Nr. der EGW-Sys-tematik	Warengruppe Warenuntergruppe	Juli 2009			Januar - Juli 2009		
		Menge	Wert		Menge	Wert	
		Tonnen	1 000 EUR	Veränderung zum Vorjahresmonat %	Tonnen	1 000 EUR	Veränderung zum Vorjahreszeitraum %
1 - 4	Ernährungswirtschaft	160 433	273 154	- 1,3	1 206 166	1 837 271	2,3
1	Lebende Tiere	698	1 325	40,2	3 612	7 115	7,4
102	Rinder	443	972	30,6	1 749	4 244	2,0
103	Schweine	191	302	-	1 469	2 349	41,0
2	Nahrungsmittel tierischen Ursprungs	64 515	53 881	- 5,8	450 374	377 207	0,3
201	Milch u. Milcherzeugnisse, ausgenommen Butter u. Käse	58 994	31 172	- 20,2	413 148	242 243	- 2,2
204	Fleisch und Fleischwaren	3 623	14 147	3,1	26 112	94 547	4,1
208	Tierische Öle u. Fette zur Ernährung	291	81	- 53,8	2 226	615	- 37,0
219	Nahrungsmittel tier. Ursprungs, a.n.g.	536	5 170	401,4	1 812	16 487	23,4
3	Nahrungsmittel pflanzlichen Ursprungs	66 292	55 015	- 14,4	561 311	405 301	- 9,6
301	Weizen	3 852	592	- 59,8	79 151	12 709	36,4
303	Gerste	710	89	- 87,6	19 683	2 506	- 0,1
308	Sorghum, Hirse u.sonstiges Getreide, ausgenommen Reis	605	134	432,4	1 882	424	- 26,1
310	Getreideerzeugn., ohne Reiserzeugn.	893	274	- 65,3	10 634	3 452	15,5
315	Teig- u. Backwaren	10 099	24 866	3,7	70 763	178 219	- 1,9
316	Malz	1 385	540	- 52,0	8 572	4 199	- 35,0
340	Kartoffeln u. Kartoffelerzeugnisse	2 665	848	- 20,5	5 793	3 894	- 16,0
345	Gemüse, Küchengewächse, frisch	2 998	1 681	- 45,9	16 916	10 035	- 24,7
370	Gemüsezubereitungen, -konserven	365	623	0,5	2 426	4 273	- 7,1
372	Obstzubereitungen, -konserven	46	123	- 19,0	169	502	- 20,2
375	Obst- u. Gemüsesäfte	260	363	- 59,5	4 007	5 239	- 67,0
377	Kakao und Kakaoerzeugnisse	282	739	11,8	3 564	9 420	29,8
381	Zuckerrüben, Zucker u.-erzeugnisse	4 435	2 559	36,0	14 250	9 605	14,9
383	Ölfrüchte	26	1	- 97,0	2 532	478	- 58,2
385	Pflanzliche Öle und Fette	7 260	4 861	- 47,0	74 731	52 344	- 12,4
389	Ölkuchen	10 899	2 148	- 69,3	120 792	28 229	- 36,1
393	Kleie, Abfallerzeugn. z. Viehfütterung u. sonstige Futtermittel	10 280	2 384	89,0	75 010	12 571	47,1
395	Nahrungsmittel pflanzl. Urspr., a.n.g.	8 568	10 585	21,5	42 851	56 327	- 9,6
396	Lebende Pflanzen u. Erzeugnisse der Ziergärtnerei	27	567	38,3	437	4 992	- 41,4
4	Genussmittel	28 928	162 932	5,5	190 870	1 047 648	8,6
402	Kaffee	794	6 790	29,6	5 878	49 403	- 9,9
411	Rohtabak u. Tabakerzeugnisse	7 850	121 907	14,2	51 349	772 531	15,3
421	Bier	4 132	3 416	- 7,0	20 762	17 686	3,5
423	Branntwein	439	753	110,6	1 811	2 935	8,4
425	Wein	15 710	30 028	- 21,8	111 053	204 813	- 6,8
5 - 8	Gewerbliche Wirtschaft	1 636 022	2 543 383	- 31,5	10 693 293	17 751 932	- 27,5
5	Rohstoffe	450 007	16 038	- 25,6	3 423 378	118 597	- 18,2
511	Rundholz	1 778	144	- 54,0	36 917	4 970	- 38,1
513	Rohkautschuk	6 809	4 424	- 12,7	39 298	24 194	- 29,4
528	Erze u. Metallaschen, a.n.g.	-	-	- 100,0	3 424	55	- 70,4
530	Speisesalz u. Industriesalz	477	102	5,6	2 844	650	17,0
532	Steine und Erden, a.n.g.	418 357	9 352	- 28,3	3 083 668	71 062	- 12,2
534	Rohstoffe f. chem. Erzeugnisse,a.n.g.	514	195	- 19,4	6 823	1 860	- 23,4
537	Edel-, Schmucksteine u. Perlen, roh	2	70	8,8	15	863	- 43,1
6	Halbwaren	306 502	118 529	- 29,6	1 753 291	749 748	- 30,0
602	Rohseide u. Seidengarne, künstl. u. synthetische Fäden, auch gezwirnt	13	423	77,6	72	2 106	33,6
603	Garne aus Chemiefasern	116	1 214	12,0	768	8 397	14,0
607	Schnittholz	22 945	6 127	- 35,6	113 752	32 840	- 48,2
608	Halbstoffe aus zellulosehaltigen Faserstoffen	110	244	- 32,5	778	1 242	- 32,1
609	Kautschuk, bearbeitet	4 045	7 783	- 13,4	25 688	51 899	75,2

2. Ausfuhr nach Warengruppen und -untergruppen

Nr. der EGW-Sys-tematik	Warengruppe Warenuntergruppe	Juli 2009			Januar - Juli 2009		
		Menge	Wert		Menge	Wert	
		Tonnen	1 000 EUR	Veränderung zum Vorjahresmonat %	Tonnen	1 000 EUR	Veränderung zum Vorjahreszeitraum %
611	Zement	38 992	3 117	X	175 101	15 936	123,6
612	Mineralische Baustoffe, a.n.g.	32 050	11 116	- 16,2	258 060	70 298	- 27,7
642	Abfälle u. Schrott, aus Eisen od. Stahl	16 765	2 793	- 84,7	205 577	40 219	- 54,8
644	Eisen oder Stahl in Rohformen, Halbzeug aus Eisen oder Stahl	897	2 765	- 19,9	4 169	17 194	- 33,5
645	Aluminium u. Aluminiumlegierungen, einschl. Abfälle u. Schrott	2 529	1 961	- 58,4	11 877	9 188	- 61,4
646	Kupfer u. Kupferlegierungen, einschl. Abfälle u. Schrott	714	1 266	- 12,9	2 521	3 821	- 48,9
648	Blei u. Bleilegierungen, einschl. Abfälle u. Schrott	1 974	2 216	29,2	19 454	21 412	10,2
650	Zink u. Zinklegierungen, einschl. Abfälle u. Schrott	54	39	-	527	539	- 53,7
661	Fettsäuren, Paraffin, Vaseline u. Wachse	4 285	6 168	- 19,7	22 354	34 438	- 34,7
667	Rückstände der Erdöl- u. Steinkohlenteerdestillation	18 930	5 869	35,0	43 139	12 870	- 0,6
669	Mineralölerzeugnisse	33 698	15 830	- 27,3	187 270	97 310	- 40,0
671	Teer u. Teerdestillationserzeugnisse	4 753	1 786	- 44,4	40 264	15 140	- 53,8
673	Düngemittel	48 230	7 015	- 61,4	294 456	53 960	- 54,0
679	Chemische Halbwaren, a.n.g.	75 304	38 984	- 20,5	346 585	223 002	- 24,6
690	Halbwaren, a.n.g.	3	1 352	X	213	34 239	119,8
7 - 8	Fertigwaren	879 513	2 408 816	- 31,6	5 516 624	16 883 588	- 27,4
7	Vorerzeugnisse	548 408	743 581	- 32,7	3 367 153	5 581 169	- 27,0
701	Gewebe, Gewirke, Gestricke aus Seide, künstlichen o. synthetischen Fäden	281	930	- 46,1	2 508	9 812	62,0
702	Gewebe, Gewirke, Gestricke aus Chemiefasern	105	1 458	- 19,0	1 060	13 119	17,9
704	Gewebe, Gewirke, Gestricke aus Baumwolle	91	695	- 19,3	723	5 866	- 11,2
706	Leder	726	2 759	23,9	2 236	17 752	- 28,1
708	Papier und Pappe	47 831	24 231	- 9,1	275 144	144 353	- 20,3
709	Sperrholz, Span- und Faserplatten, Furnierblätter u. dgl.	20 395	10 188	0,3	187 031	109 284	15,8
711	Glas	5 559	8 188	- 0,8	25 106	47 509	- 12,1
732	Kunststoffe	147 272	190 606	- 28,2	904 416	1 143 516	- 36,5
734	Farben, Lacke u. Kitten	14 245	50 570	- 5,1	77 566	264 026	- 30,1
736	Dextrine, Gelatine u. Leime	3 297	8 592	9,3	17 658	48 272	- 0,1
740	Pharmazeutische Grundstoffe	13 891	88 155	- 68,1	94 180	1 540 136	- 25,4
749	Chemische Vorerzeugnisse, a.n.g.	168 619	209 649	- 23,8	1 018 860	1 297 946	- 27,7
751	Rohre aus Eisen oder Stahl	1 275	3 746	- 28,4	10 064	31 452	- 24,1
753	Stäbe u. Profile aus Eisen o. Stahl	5 267	2 841	- 55,0	33 228	22 342	- 44,5
755	Blech aus Eisen oder Stahl	106 590	99 601	- 2,5	624 484	630 636	- 6,6
757	Draht aus Eisen oder Stahl	3 979	2 234	- 81,2	39 326	20 361	- 69,0
771	Halbzeuge aus Kupfer u. Kupferlegierungen	131	1 127	- 62,1	1 101	10 538	- 43,7
772	Halbzeuge aus Aluminium	7 424	29 668	- 26,9	40 846	182 060	- 38,2
779	Halbzeuge aus unedlen Metallen, a.n.g.	21	418	27,7	172	4 049	- 15,9
790	Vorerzeugnisse, a.n.g.	192	2 527	23,6	1 038	13 475	- 37,0
8	Enderzeugnisse	331 105	1 665 234	- 31,1	2 149 471	11 302 418	- 27,6
801	Bekleidung aus Gewirken o. Gestricken aus Seide o. Chemiefasern	15	425	- 49,7	165	4 237	- 41,4
803	Bekleidung aus Gewirken o. Gestricken aus Baumwolle	260	3 056	111,7	1 811	21 323	44,9
806	Bekleidung aus Baumwolle, nicht aus Gewirken o. Gestricken	15	842	155,3	95	3 602	60,6
809	Textilien, a.n.g.	3 020	10 582	- 14,8	20 544	70 090	- 25,3
811	Schuhe	735	23 080	- 3,3	5 723	168 107	11,4
812	Lederwaren (ohne Schuhe)	61	667	1,1	318	4 743	- 21,8
813	Papierwaren	29 360	57 875	- 30,6	185 696	403 172	7,2
814	Druckerzeugnisse	3 781	4 602	- 14,2	15 813	31 210	- 4,2

2. Ausfuhr nach Warengruppen und -untergruppen

Nr. der EGW-Sys-tematik	Warengruppe Warenuntergruppe	Juli 2009			Januar - Juli 2009		
		Menge	Wert		Menge	Wert	
		Tonnen	1 000 EUR	Veränderung zum Vorjahresmonat %	Tonnen	1 000 EUR	Veränderung zum Vorjahreszeitraum %
815	Holzwaren (ohne Möbel)	4 228	5 443	- 20,6	33 225	45 594	- 10,9
816	Kautschukwaren	19 503	62 552	19,6	108 944	371 348	63,7
817	Waren aus Stein	518	3 781	1,3	2 743	21 140	- 8,3
818	Keramische Erzeugnisse	7 580	12 122	- 64,1	52 279	120 713	- 14,9
819	Glaswaren	18 689	15 357	51,4	108 970	88 467	0,3
820	Werkzeuge, Schneidwaren u. Eßbestecke aus unedlen Metallen	392	7 355	22,2	2 422	47 279	- 10,8
823	Waren aus Kupfer u. -legierungen	15	552	- 41,4	197	5 374	- 39,0
829	Eisen-, Blech- u. Metallwaren, a.n.g.	34 970	105 276	- 23,1	233 614	709 943	- 23,3
831	Waren aus Wachs oder Fetten	2 231	2 717	- 10,1	12 522	15 611	- 3,5
832	Waren aus Kunststoffen	42 392	124 684	- 22,0	277 459	838 915	- 23,0
833	Fotochemische Erzeugnisse	5	89	- 50,2	36	446	- 70,6
834	Pharmazeutische Erzeugnisse	1 140	247 629	- 3,2	7 301	1 628 091	- 1,3
835	Duftstoffe u. Körperpflegemittel	3 488	10 775	- 72,5	20 854	71 362	- 29,1
839	Chemische Enderzeugnisse, a.n.g.	84 764	146 543	0,7	524 078	924 958	- 15,5
841	Kraftmaschinen (ohne Motoren für Traktoren, Luft- u. Straßenfahrzeuge)	160	3 892	- 41,0	2 248	34 502	- 40,4
842	Pumpen und Kompressoren	2 592	59 808	- 13,9	18 313	431 222	- 16,2
843	Armaturen	537	13 786	15,2	2 851	70 435	- 28,5
844	Lager, Getriebe, Zahnräder u. Antriebselemente	819	7 387	- 25,5	7 725	58 019	- 15,1
845	Hebezeuge u. Fördermittel	2 082	20 827	- 64,6	15 678	150 488	- 34,8
846	Landwirtschaftliche Maschinen (einschl. Traktoren)	373	3 917	- 90,2	20 276	174 094	- 39,6
847	Maschinen für das Textil-, Bekleidungs- u. Ledergewerbe	38	1 267	- 70,4	494	14 014	- 59,6
848	Maschinen für das Ernährungsgewerbe u. die Tabakverarbeitung	358	8 286	9,3	1 725	48 906	- 16,3
849	Bergwerks-, Bau-, Baustoffmaschinen	10 294	77 907	- 33,3	65 611	510 741	- 50,3
850	Guss- u. Walzwerkstechnik	1	46	- 49,5	54	2 126	182,2
851	Maschinen für die Be- u. Verarbeitung von Kautschuk o. Kunststoffen	315	8 621	- 48,4	3 011	69 161	- 24,0
852	Werkzeugmaschinen	1 269	25 857	- 41,8	9 071	192 465	- 14,5
853	Büro- u. EDV-Maschinen	43	2 882	- 42,5	254	22 745	- 40,0
854	Maschinen f. Papier u. Druckgewerbe	171	4 796	- 72,5	2 215	56 785	- 13,6
859	Maschinen, a.n.g.	4 475	81 954	- 35,5	29 979	555 870	- 22,0
860	Sportgeräte	35	563	28,2	402	6 146	- 7,6
861	Geräte zur Elektrizitätserzeugung u. -verteilung	2 697	42 524	- 13,4	15 820	237 158	- 29,1
862	Elektrische Lampen u. Leuchten	128	4 241	110,3	629	18 682	47,0
864	Rundfunk- u. Fernsehgeräte, phono- u. videotechnische Geräte	414	27 833	143,9	892	69 445	- 24,6
869	Elektrotechnische Erzeugnisse, a.n.g.	1 799	36 778	- 25,8	10 485	209 711	- 21,3
872	Mess-, steuerungs- u. regelungs-technische Erzeugnisse	522	37 222	0,2	3 356	229 782	- 19,6
873	Optische u. fotografische Geräte	21	5 369	- 24,0	125	37 777	- 9,4
875	Möbel	3 383	15 181	- 20,6	45 767	145 106	- 20,6
881	Schienenfahrzeuge	413	1 889	- 84,6	3 782	28 979	- 48,3
884	Fahrgestelle, Karosserien, Teile u. Zubehör für Kraftfahrzeuge u. dgl.	16 642	98 326	- 20,1	87 687	566 596	- 41,5
885	Personenkraftwagen, Krafträder u. Wohnmobile	792	7 255	- 20,7	5 401	66 319	- 22,8
887	Lastkraftwagen u. Spezialfahrzeuge	21 489	164 911	- 65,0	163 182	1 303 230	- 57,5
889	Fahrzeuge, a.n.g.	433	2 117	- 79,4	3 810	22 653	- 52,4
891	Vollständige Fabrikationsanlagen	202	6 120	- 23,2	3 539	44 751	38,6
896	Enderzeugnisse, a.n.g.	881	12 419	56,6	5 267	68 836	0,3
9	Außerdem:	58 841	117 344	- 37,4	177 221	798 460	- 36,2
901	Rückwaren	-	-	-	-	-	-
902/903	Ersatzlieferungen	-	-	-	-	-	-
904	Andere nicht aufgliederbare Warenverkehre	58 841	117 344	- 37,4	177 221	798 460	- 36,2
	Ausfuhr insgesamt	1 855 296	2 933 881	- 29,8	12 076 680	20 387 663	- 25,9

3. Ausfuhr nach Bestimmungsländern

Land Nr.	Bestimmungsland Wirtschaftsraum	Juli 2009			Januar - Juli 2009		
		Menge	Wert		Menge	Wert	
		Tonnen	1 000 EUR	Veränderung zum Vor- jahresmonat %	Tonnen	1 000 EUR	Veränderung zum Vor- jahreszeitraum %
	Europa	1 607 294	2 074 866	- 30,4	10 736 682	14 274 618	- 28,0
	EU-Länder (27)	1 468 435	1 813 268	- 30,0	9 993 933	12 600 326	- 27,1
017	Belgien	240 598	132 651	- 34,5	1 702 376	1 025 577	- 25,6
068	Bulgarien	2 023	6 128	- 61,4	12 131	47 746	- 43,6
008	Dänemark	12 098	35 666	- 42,0	81 517	238 387	- 37,6
053	Estland	1 789	2 345	- 18,0	8 271	15 498	- 60,3
014	Finnland	8 150	19 275	- 35,2	57 792	151 150	- 30,8
001	Frankreich	220 858	316 988	- 31,5	1 512 678	2 273 539	- 24,7
009	Griechenland	13 405	32 351	- 47,7	83 514	215 677	- 33,8
007	Irland	3 145	7 398	- 50,7	21 923	63 334	- 36,3
005	Italien	182 595	247 553	- 20,8	1 107 803	1 524 206	- 22,9
054	Lettland	829	2 553	- 59,3	7 400	16 955	- 56,2
055	Litauen	2 615	4 060	- 64,1	17 552	34 434	- 59,5
018	Luxemburg	168 275	52 100	12,6	1 140 111	354 365	3,2
046	Malta	288	513	- 42,3	1 889	3 633	4,0
003	Niederlande	277 865	170 330	- 28,0	2 108 318	1 344 146	- 19,1
015	Österreich	73 318	137 234	- 20,5	439 912	923 263	- 17,4
060	Polen	42 618	91 468	- 33,5	299 146	623 389	- 33,5
010	Portugal	7 014	17 345	- 45,4	52 621	120 355	- 41,3
066	Rumänien	6 382	19 280	- 28,9	36 012	120 127	- 33,7
013	Schweden	13 459	33 223	- 39,9	105 391	279 908	- 42,4
063	Slowakei	4 888	12 432	- 44,0	35 681	96 289	- 45,7
091	Slowenien	4 867	10 822	- 38,8	31 664	67 650	- 36,6
011	Spanien	64 258	151 589	- 39,4	397 591	1 103 664	- 35,5
061	Tschechische Republik	30 165	69 784	- 21,8	180 693	395 083	- 36,4
064	Ungarn	14 688	40 803	- 15,3	100 219	254 027	- 31,8
006	Vereinigtes Königreich	71 707	197 900	- 26,5	443 445	1 284 200	- 24,8
600	Zypern	538	1 477	- 64,2	8 284	23 725	43,0
092	Kroatien	3 537	6 633	- 25,2	19 443	45 431	- 28,4
028	Norwegen	5 141	17 045	- 20,8	45 233	123 762	- 26,5
075	Russland	25 400	54 504	- 51,9	131 817	338 163	- 46,6
039	Schweiz	68 136	92 049	- 6,6	353 259	637 246	- 13,0
052	Türkei	21 336	54 031	- 18,6	107 458	298 049	- 35,1
072	Ukraine	7 063	13 632	- 53,2	32 448	78 137	- 58,5
	Afrika	32 356	84 091	- 16,4	157 460	495 043	- 11,9
220	Ägypten	2 247	8 335	- 53,9	15 904	66 780	- 8,7
208	Algerien	9 128	12 104	210,9	18 512	38 364	68,6
330	Angola	771	4 001	- 11,4	9 730	24 352	59,3
346	Kenia	638	1 146	- 44,7	4 315	11 124	- 11,0
216	Libyen	1 035	2 969	8,1	15 091	36 771	62,2
204	Marokko	3 156	4 667	2,0	16 072	33 576	- 9,2
288	Nigeria	3 377	12 937	339,0	11 834	42 822	45,1
324	Ruanda	3	109	43,8	152	547	- 65,3
388	Südafrika Rep.	8 148	25 182	- 47,0	36 205	148 537	- 42,4
212	Tunesien	1 253	2 498	- 8,0	9 641	25 510	- 8,3

3. Ausfuhr nach Bestimmungsländern

Land Nr.	Bestimmungsland Wirtschaftsraum	Juli 2009			Januar - Juli 2009		
		Menge	Wert		Menge	Wert	
		Tonnen	1 000 EUR	Veränderung zum Vor- jahresmonat %	Tonnen	1 000 EUR	Veränderung zum Vor- jahreszeitraum %
	Amerika	87 464	352 170	- 41,3	466 524	3 000 002	- 24,9
528	Argentinien	3 573	8 087	- 20,3	19 012	42 387	- 20,6
508	Brasilien	15 740	37 036	- 38,5	73 164	222 346	- 27,2
512	Chile	2 370	5 684	- 78,0	10 426	25 902	- 66,6
436	Costa Rica	204	1 165	- 13,3	3 523	9 532	- 27,0
500	Ecuador	915	2 615	- 23,3	12 241	22 990	- 9,1
404	Kanada	5 467	18 004	- 33,1	29 629	118 625	- 21,5
480	Kolumbien	2 073	5 137	- 8,9	9 729	35 051	6,8
448	Kuba	380	776	- 29,4	844	4 479	- 41,5
412	Mexiko	10 206	40 058	- 4,4	46 197	193 546	- 21,7
504	Peru	2 305	5 080	- 27,9	12 380	22 312	- 37,6
400	USA	40 434	221 312	- 45,8	229 617	2 256 129	- 24,7
484	Venezuela	1 413	2 370	- 4,4	5 954	19 041	- 24,7
	Asien	123 510	401 566	- 11,7	675 623	2 418 030	- 17,1
660	Afghanistan	387	494	- 83,9	1 684	3 080	- 94,2
647	Arabische Emirate	7 412	16 133	- 40,2	25 769	134 627	- 33,5
720	China	27 574	87 841	- 39,6	149 031	527 911	- 13,2
740	Hongkong	8 734	20 452	10,4	60 614	128 662	- 20,8
664	Indien	8 327	32 034	54,3	52 783	152 398	- 8,6
700	Indonesien	4 879	7 997	22,8	20 769	40 319	- 6,9
616	Iran	2 162	11 919	126,1	18 121	75 778	- 1,8
624	Israel	5 227	9 305	- 31,9	33 760	60 026	- 32,1
732	Japan	8 693	61 153	33,6	45 999	344 307	- 6,4
628	Jordanien	874	4 278	107,4	5 974	29 125	15,9
644	Katar	655	1 969	- 76,6	6 408	28 357	- 48,2
728	Korea Rep.	11 106	40 874	4,7	51 588	221 196	- 22,7
636	Kuwait	1 084	2 458	- 49,5	7 637	13 712	- 73,7
701	Malaysia	4 164	9 552	- 26,6	19 121	55 586	- 22,7
662	Pakistan	2 423	3 065	- 48,1	14 412	23 643	- 41,9
632	Saudi-Arabien	8 293	22 412	- 20,6	48 917	157 765	- 17,0
706	Singapur	4 707	23 044	- 9,8	25 304	161 175	6,8
736	Taiwan	6 611	12 870	10,7	29 961	67 330	- 15,6
680	Thailand	2 909	11 331	14,3	17 322	53 878	- 4,0
690	Vietnam	658	2 107	- 72,9	5 003	18 911	- 43,0
	Australien und Ozeanien	4 670	21 165	- 44,0	38 356	198 796	- 11,7
800	Australien	4 042	19 322	- 43,5	34 244	181 474	- 10,5
809	Neukaledonien	20	66	- 68,7	139	318	- 77,6
804	Neuseeland	519	1 513	- 52,7	2 898	13 696	- 24,9
	Ausfuhr insgesamt	1 855 296	2 933 881	- 29,8	12 076 680	20 387 663	- 25,9

4. Ausfuhr nach Ländergruppen

Ländergruppe	Juli 2009			Januar - Juli 2009		
	Menge	Wert		Menge	Wert	
	Tonnen	1 000 EUR	Veränderung zum Vorjahresmonat %	Tonnen	1 000 EUR	Veränderung zum Vorjahreszeitraum %
Insgesamt	1 855 296	2 933 881	- 29,8	12 076 680	20 387 663	- 25,9
darunter:						
EU-Länder (EU-27) ¹⁾	1 468 435	1 813 268	- 30,0	9 993 933	12 600 326	- 27,1
EURO-Zone ²⁾	1 270 062	1 310 059	- 29,8	8 702 155	9 290 572	- 24,8
Nicht-EURO-Zone	198 374	503 210	- 30,5	1 291 778	3 309 753	- 32,9
EFTA-Länder ³⁾	73 812	110 595	- 9,8	401 411	769 932	- 16,1
Mittel- und osteuropäische Länder ⁴⁾	142 499	331 737	- 38,4	885 820	2 104 951	- 40,5
NAFTA-Länder ⁵⁾	56 107	279 374	- 41,5	305 443	2 568 300	- 24,3
ASEAN-Länder ⁶⁾	18 423	58 079	- 13,0	92 913	353 237	- 6,7

1) Frankreich, Belgien, Luxemburg, Niederlande, Italien, Vereinigtes Königreich, Irland, Dänemark, Griechenland, Portugal, Spanien, Schweden, Finnland, Österreich, Estland, Lettland, Litauen, Malta, Polen, Slowakei, Slowenien, Tschechische Republik, Ungarn, Zypern, Bulgarien, Rumänien.

2) Frankreich, Niederlande, Italien, Irland, Griechenland, Portugal, Spanien, Finnland, Österreich, Belgien, Luxemburg, Slowenien, Malta, Zypern, Slowakei.

3) European Free Trade Agreement. Europäische Freihandelsvereinigung: Island, Norwegen, Liechtenstein, Schweiz.

4) Estland, Lettland, Litauen, Polen, Tschechische Republik, Slowakei, Ungarn, Rumänien, Bulgarien, Albanien, Ukraine, Weißrussland (Belarus), Moldau, Russland, Georgien, Armenien, Aserbaidzhan, Kasachstan, Turkmenistan, Usbekistan, Tadschikistan, Kirgisistan.

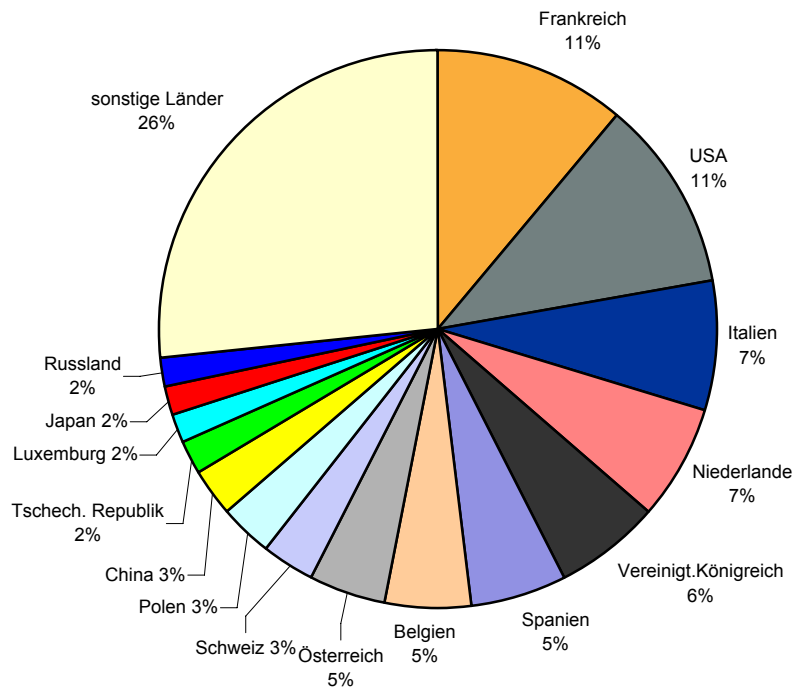
5) North American Free Trade Association. Nordamerikanisches Freihandelsabkommen: USA, Kanada, Mexiko.

6) Association of South East Asian Nations. Vereinigung südostasiatischer Nationen: Thailand, Vietnam, Indonesien, Malaysia, Singapur, Brunei Darussalam, Philippinen, Myanmar (Birma), Laos, Kambodscha.

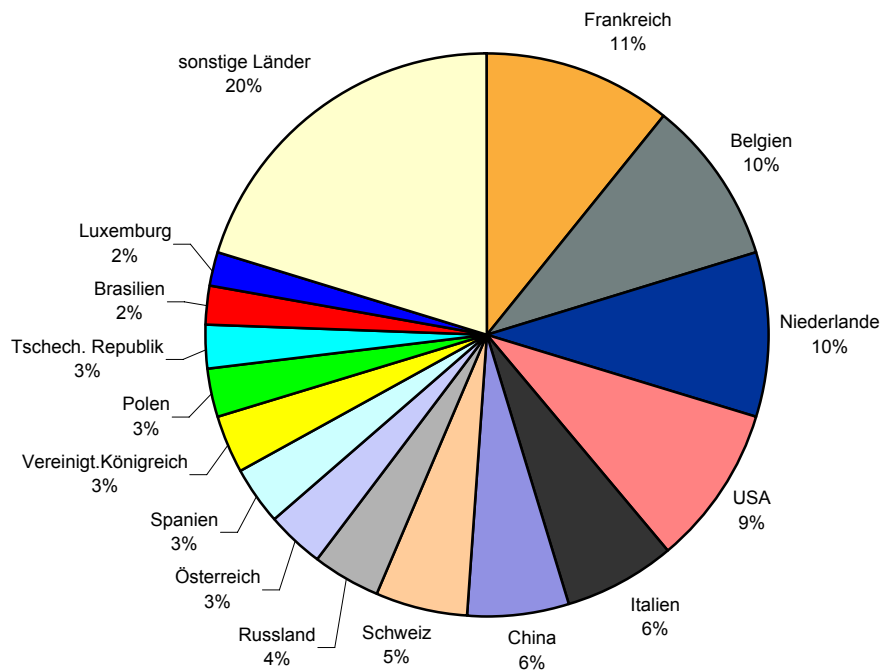
5. Ausfuhr nach ausgewählten Ländern in der Reihenfolge ihrer Anteile und nach Warengruppen

Land	Januar - Juli 2009		Ernährungs- wirtschaft	Gewerbliche Wirtschaft			
	Insgesamt	Anteile		Zusammen	davon		
					Rohstoffe	Halbwaren	Fertigwaren
1 000 EUR	%	1 000 EUR					
Insgesamt	20 387 663	100,0	1 837 271	17 751 932	118 597	749 748	16 883 588
Frankreich	2 273 539	11,2	247 438	1 922 137	9 336	94 228	1 818 573
USA	2 256 129	11,1	56 253	2 199 876	310	29 049	2 170 518
Italien	1 524 206	7,5	316 532	1 158 163	18 071	35 643	1 104 448
Niederlande	1 344 146	6,6	164 412	1 072 784	26 696	65 887	980 200
Vereinigtkönigreich	1 284 200	6,3	90 429	1 145 607	1 127	60 676	1 083 805
Spanien	1 103 664	5,4	228 540	844 362	1 767	24 755	817 839
Belgien	1 025 577	5,0	128 115	834 615	17 263	72 088	745 263
Österreich	923 263	4,5	78 722	750 342	10 439	23 991	715 913
Schweiz	637 246	3,1	59 184	578 062	2 754	31 005	544 303
Polen	623 389	3,1	36 420	541 022	2 873	18 845	519 304
China	527 911	2,6	4 709	523 202	4 406	17 460	501 336
Tschech. Republik	395 083	1,9	22 454	334 625	541	15 225	318 859
Luxemburg	354 365	1,7	26 386	242 489	10 943	83 172	148 374
Japan	344 307	1,7	8 993	335 314	154	2 374	332 786
Russland	338 163	1,7	26 071	312 092	119	18 724	293 249

Ausfuhr nach den wichtigsten Bestimmungsländern Januar - Juli 2009



Einfuhr aus den wichtigsten Herkunftsländern Januar - Juli 2009



6. Einfuhr nach Warengruppen und -untergruppen

Nr. der EGW-Sys-tematik	Warengruppe Warenuntergruppe	Juli 2009			Januar - Juli 2009		
		Menge	Wert		Menge	Wert	
		Tonnen	1 000 EUR	Veränderung zum Vorjahresmonat %	Tonnen	1 000 EUR	Veränderung zum Vorjahreszeitraum %
1 - 4	Ernährungswirtschaft	218 215	185 821	- 15,6	1 884 700	1 453 008	7,3
1	Lebende Tiere	1 879	2 369	- 29,2	17 369	21 019	0,9
102	Rinder	122	206	- 31,2	1 384	3 126	- 5,3
103	Schweine	1 749	2 041	- 30,5	15 948	17 126	2,5
2	Nahrungsmittel tierischen Ursprungs	37 705	28 987	- 26,2	277 544	221 503	- 7,6
201	Milch u. Milcherzeugnisse, ausgenommen Butter u. Käse	31 594	9 173	- 32,2	234 428	78 035	- 16,7
204	Fleisch und Fleischwaren	3 794	8 401	9,7	25 648	61 305	16,5
208	Tierische Öle u. Fette zur Ernährung	171	141	- 33,0	645	659	- 74,4
219	Nahrungsmittel tier. Ursprungs, a.n.g.	612	6 265	- 54,7	5 633	49 079	- 17,7
3	Nahrungsmittel pflanzlichen Ursprungs	132 191	80 685	- 20,9	1 164 589	661 702	7,9
301	Weizen	-	-	-	348	76	- 98,6
303	Gerste	16 121	3 457	150,6	91 321	21 470	70,6
308	Sorghum, Hirse u.sonstiges Getreide, ausgenommen Reis	-	-	- 100,0	78	273	- 38,0
310	Getreideerzeugn., ohne Reiserzeugn.	1 081	363	38,4	6 637	2 451	32,8
315	Teig- u. Backwaren	4 217	7 801	- 29,0	30 956	60 116	- 16,3
316	Malz	1 666	719	- 16,4	18 635	8 097	69,0
340	Kartoffeln u. Kartoffelerzeugnisse	2 389	1 637	- 33,1	43 272	19 124	- 5,1
345	Gemüse, Küchengewächse, frisch	5 814	5 473	- 54,2	67 359	63 280	- 9,4
370	Gemüsezubereitungen, -konserven	5 235	5 274	4,6	45 427	51 587	25,6
372	Obstzubereitungen, -konserven	957	1 818	- 4,3	6 232	10 592	15,7
375	Obst- u. Gemüsesäfte	4 678	2 824	- 61,3	34 801	25 590	- 54,0
377	Kakao und Kakaoerzeugnisse	139	348	- 46,7	4 210	11 786	17,3
381	Zuckerrüben, Zucker u.-erzeugnisse	2 102	1 717	- 2,8	19 362	14 622	- 6,1
383	Ölfrüchte	70 782	23 038	- 28,1	506 915	165 995	19,5
385	Pflanzliche Öle und Fette	1 655	2 290	- 55,6	18 283	20 666	- 15,5
389	Ölkuchen	859	118	- 68,6	11 088	2 119	21,9
393	Kleie, Abfallerzeugn. z. Viehfütterung u. sonstige Futtermittel	1 828	720	43,3	14 509	5 575	15,8
395	Nahrungsmittel pflanzl. Urspr., a.n.g.	6 097	13 233	51,3	196 298	92 292	89,7
396	Lebende Pflanzen u. Erzeugnisse der Ziergärtnerei	1 330	3 796	15,5	11 631	37 058	15,1
4	Genussmittel	46 441	73 780	- 2,3	425 199	548 784	14,4
402	Kaffee	1 371	2 102	- 45,6	15 637	28 611	- 24,1
411	Rohtabak u. Tabakerzeugnisse	7 562	37 610	34,0	46 905	232 624	46,5
421	Bier	1 310	717	- 75,9	36 739	12 932	- 31,5
423	Branntwein	1 270	3 205	- 8,7	35 568	32 488	26,8
425	Wein	34 923	30 120	- 18,6	290 272	241 841	1,6
5 - 8	Gewerbliche Wirtschaft	1 368 494	1 633 451	- 22,6	7 254 789	10 094 076	- 24,6
5	Rohstoffe	411 730	117 016	- 8,6	1 596 179	523 546	- 22,6
511	Rundholz	7 236	548	- 48,6	48 856	3 791	- 43,6
513	Rohkautschuk	5 316	6 551	- 65,1	34 463	49 907	- 62,5
518	Erdöl und Erdgas	298 595	93 889	12,1	970 403	386 883	- 2,0
528	Erze u. Metallaschen, a.n.g.	586	726	- 8,3	3 560	3 167	- 42,6
532	Steine und Erden, a.n.g.	54 410	4 839	- 9,7	238 391	22 205	- 39,1
534	Rohstoffe f. chem. Erzeugnisse,a.n.g.	1 453	2 920	- 73,4	12 063	10 498	- 65,8
537	Edel-, Schmucksteine u. Perlen, roh	6	501	- 45,6	129	6 819	- 32,9
6	Halbwaren	461 919	228 073	- 37,4	2 821 149	1 297 530	- 31,9
602	Rohseide u. Seidengarne, künstl. u. synthetische Fäden, auch gezwirnt	718	2 756	50,3	4 868	19 544	37,4
603	Garne aus Chemiefasern	81	495	- 53,3	754	6 680	15,8
607	Schnittholz	8 263	2 982	41,2	38 385	17 968	26,1
608	Halbstoffe aus zellulosehaltigen Faserstoffen	10 998	4 267	77,8	36 885	15 320	- 21,1
609	Kautschuk, bearbeitet	1 630	4 038	64,1	8 493	22 325	- 23,5

6. Einfuhr nach Warengruppen und -untergruppen

Nr. der EGW-Sys-tematik	Warengruppe Warenuntergruppe	Juli 2009			Januar - Juli 2009		
		Menge	Wert		Menge	Wert	
		Tonnen	1 000 EUR	Veränderung zum Vorjahresmonat %	Tonnen	1 000 EUR	Veränderung zum Vorjahreszeitraum %
611	Zement	12 817	948	- 43,8	87 658	7 819	- 3,3
612	Mineralische Baustoffe, a.n.g.	14 280	7 590	- 22,2	111 695	54 471	- 2,2
642	Abfälle u. Schrott, aus Eisen od. Stahl	3 576	643	- 86,7	34 706	5 496	- 67,3
644	Eisen oder Stahl in Rohformen, Halbzeug aus Eisen oder Stahl	423	525	- 78,0	4 849	5 374	- 61,5
645	Aluminium u. Aluminiumlegierungen, einschl. Abfälle u. Schrott	17 046	22 430	- 22,3	65 599	90 786	- 51,5
646	Kupfer u. Kupferlegierungen, einschl. Abfälle u. Schrott	427	1 194	- 48,3	2 097	4 907	- 74,9
648	Blei u. Bleilegierungen, einschl. Abfälle u. Schrott	12	14	- 99,0	1 898	1 800	- 88,5
650	Zink u. Zinklegierungen, einschl. Abfälle u. Schrott	646	763	- 40,1	4 260	5 246	- 60,8
661	Fettsäuren, Paraffin, Vaseline u. Wachse	1 275	1 477	- 38,3	5 874	7 153	- 23,9
667	Rückstände der Erdöl- u. Steinkohlenteerdestillation	24 984	6 315	- 18,3	100 760	28 067	- 13,1
669	Mineralölerzeugnisse	254 608	103 365	- 45,7	1 664 821	597 172	- 25,3
671	Teer u. Teerdestillationserzeugnisse	13 789	7 778	- 36,7	74 375	36 019	- 55,4
673	Düngemittel	16 006	4 208	- 70,3	115 910	31 851	- 61,7
679	Chemische Halbwaren, a.n.g.	77 816	51 565	- 19,6	430 478	274 728	- 32,0
690	Halbwaren, a.n.g.	1 078	1 074	- 34,5	10 481	20 747	- 12,2
7 - 8	Fertigwaren	494 844	1 288 362	- 20,4	2 837 462	8 273 000	- 23,5
7	Vorerzeugnisse	297 470	350 026	- 25,0	1 615 608	2 183 826	- 26,0
701	Gewebe, Gewirke, Gestricke aus Seide, künstlichen o. synthetischen Fäden	474	1 783	- 9,9	3 207	14 668	- 0,6
702	Gewebe, Gewirke, Gestricke aus Chemiefasern	149	980	- 3,8	852	6 989	2,8
704	Gewebe, Gewirke, Gestricke aus Baumwolle	18	228	- 9,4	175	1 817	- 33,8
706	Leder	318	4 820	7,3	2 232	36 924	- 5,8
708	Papier und Pappe	34 945	18 817	- 5,9	182 501	119 142	- 14,5
709	Sperrholz, Span- und Faserplatten, Furnierblätter u. dgl.	6 928	3 919	13,7	52 175	29 991	- 3,2
711	Glas	7 058	3 339	- 21,9	43 370	20 591	- 26,9
732	Kunststoffe	62 447	62 644	- 25,9	364 385	366 357	- 33,2
734	Farben, Lacke u. Kitten	3 806	14 024	- 26,6	24 478	97 121	- 22,1
736	Dextrine, Gelatine u. Leime	1 558	2 431	- 39,9	7 797	14 369	- 15,4
740	Pharmazeutische Grundstoffe	1 928	64 924	- 15,4	14 172	465 512	- 4,9
749	Chemische Vorerzeugnisse, a.n.g.	125 393	116 123	- 25,7	593 160	664 562	- 30,7
751	Rohre aus Eisen oder Stahl	2 819	5 182	- 38,7	14 558	33 999	- 20,2
753	Stäbe u. Profile aus Eisen o. Stahl	5 320	3 762	- 70,0	39 275	28 017	- 64,1
755	Blech aus Eisen oder Stahl	35 211	25 059	- 22,1	179 985	136 820	- 13,1
757	Draht aus Eisen oder Stahl	3 546	2 934	- 53,7	59 191	33 732	- 39,6
771	Halbzeuge aus Kupfer u. Kupferlegierungen	532	2 838	- 10,1	2 152	12 217	- 44,5
772	Halbzeuge aus Aluminium	4 355	12 573	- 43,4	28 833	84 697	- 51,1
779	Halbzeuge aus unedlen Metallen, a.n.g.	249	1 099	- 27,5	625	4 157	- 43,4
790	Vorerzeugnisse, a.n.g.	17	203	21,4	142	1 145	- 60,6
8	Enderzeugnisse	197 374	938 336	- 18,5	1 221 853	6 089 174	- 22,5
801	Bekleidung aus Gewirken o. Gestricken aus Seide o. Chemiefasern	279	4 329	14,8	1 684	25 103	3,6
803	Bekleidung aus Gewirken o. Gestricken aus Baumwolle	1 745	12 108	- 16,6	12 749	91 698	- 0,7
806	Bekleidung aus Baumwolle, nicht aus Gewirken o. Gestricken	85	1 834	- 13,7	639	14 095	- 16,5
809	Textilien, a.n.g.	2 450	10 166	- 54,1	20 828	91 079	- 8,2
811	Schuhe	2 556	35 733	31,9	11 399	170 405	5,2
812	Lederwaren (ohne Schuhe)	1 070	7 249	- 7,7	6 210	42 206	- 14,6
813	Papierwaren	15 164	22 488	- 17,3	100 889	162 460	- 4,6
814	Druckerzeugnisse	323	2 614	- 20,9	2 859	22 119	8,0

6. Einfuhr nach Warengruppen und -untergruppen

Nr. der EGW-Sys-tematik	Warengruppe Warenuntergruppe	Juli 2009			Januar - Juli 2009		
		Menge	Wert		Menge	Wert	
		Tonnen	1 000 EUR	Veränderung zum Vorjahresmonat %	Tonnen	1 000 EUR	Veränderung zum Vorjahreszeitraum %
815	Holzwaren (ohne Möbel)	3 708	5 195	- 16,7	29 841	43 076	- 11,0
816	Kautschukwaren	18 951	70 649	57,9	73 982	289 536	- 17,5
817	Waren aus Stein	3 021	1 223	- 38,1	23 384	9 881	- 36,3
818	Keramische Erzeugnisse	1 966	7 930	- 39,2	19 137	53 247	- 23,9
819	Glaswaren	14 177	15 030	- 11,6	84 386	89 983	- 24,2
820	Werkzeuge, Schneidwaren u. Eßbestecke aus unedlen Metallen	998	10 991	- 27,8	5 484	62 863	- 55,4
823	Waren aus Kupfer u. -legierungen	73	758	- 39,0	544	5 431	- 26,9
829	Eisen-, Blech- u. Metallwaren, a.n.g.	16 727	53 825	- 24,4	120 238	396 985	- 12,9
831	Waren aus Wachs oder Fetten	501	1 274	- 85,9	5 130	11 327	- 64,1
832	Waren aus Kunststoffen	13 929	42 849	- 27,0	94 223	285 773	- 23,1
833	Fotochemische Erzeugnisse	593	2 732	- 23,6	4 161	18 372	- 34,2
834	Pharmazeutische Erzeugnisse	495	31 234	31,7	4 530	282 498	14,6
835	Duftstoffe u. Körperpflegemittel	405	4 281	- 90,9	3 959	49 883	- 45,4
839	Chemische Enderzeugnisse, a.n.g.	42 577	53 071	- 24,0	223 791	328 764	- 21,0
841	Kraftmaschinen (ohne Motoren für Traktoren, Luft- u. Straßenfahrzeuge)	688	10 899	- 16,3	5 034	69 268	- 37,1
842	Pumpen und Kompressoren	1 104	12 378	- 19,5	9 583	102 779	- 12,3
843	Armaturen	531	8 331	- 36,0	4 026	60 876	- 40,1
844	Lager, Getriebe, Zahnräder u. Antriebselemente	1 823	11 771	10,5	8 840	54 367	- 39,1
845	Hebezeuge u. Fördermittel	641	3 022	- 26,8	4 980	24 561	- 26,4
846	Landwirtschaftliche Maschinen (einschl. Traktoren)	464	3 797	- 13,6	3 472	22 957	- 49,1
847	Maschinen für das Textil-, Bekleidungs- u. Ledergewerbe	52	526	- 76,7	512	6 226	- 44,7
848	Maschinen für das Ernährungsgewerbe u. die Tabakverarbeitung	183	2 357	12,4	757	12 340	- 1,5
849	Bergwerks-, Bau-, Baustoffmaschinen	4 192	13 821	- 65,5	25 792	101 606	- 67,7
850	Guss- u. Walzwerkstechnik	281	1 545	87,1	1 262	6 718	- 10,0
851	Maschinen für die Be- u. Verarbeitung von Kautschuk o. Kunststoffen	44	757	- 74,2	711	9 301	- 38,7
852	Werkzeugmaschinen	1 958	23 442	- 21,9	14 054	160 300	- 44,0
853	Büro- u. EDV-Maschinen	293	6 945	- 33,6	2 024	48 211	- 38,5
854	Maschinen f. Papier u. Druckgewerbe	148	2 447	- 10,3	808	13 232	- 31,3
859	Maschinen, a.n.g.	1 833	23 568	- 12,4	13 105	162 702	- 16,6
860	Sportgeräte	80	714	- 53,3	2 518	11 869	- 17,1
861	Geräte zur Elektrizitätserzeugung u. -verteilung	2 900	27 877	- 24,6	15 114	172 952	- 38,0
862	Elektrische Lampen u. Leuchten	1 074	6 653	54,5	6 030	34 965	22,9
864	Rundfunk- u. Fernsehgeräte, phono- u. videoteknische Geräte	387	6 291	- 8,7	2 554	44 140	- 17,8
869	Elektrotechnische Erzeugnisse, a.n.g.	1 499	19 598	- 30,1	10 195	129 746	- 30,7
872	Mess-, steuerungs- u. regelungstechnische Erzeugnisse	540	30 109	29,0	3 524	183 332	0,6
873	Optische u. fotografische Geräte	21	2 851	- 27,2	184	21 725	- 11,6
875	Möbel	2 674	7 498	- 42,6	25 899	79 844	- 21,3
881	Schienenfahrzeuge	756	2 792	- 22,8	18 817	64 924	9,8
884	Fahrgestelle, Karosserien, Teile u. Zubehör für Kraftfahrzeuge u. dgl.	17 608	83 465	- 15,7	101 696	524 959	- 32,1
885	Personenkraftwagen, Krafträder u. Wohnmobile	1 903	18 894	23,3	13 019	125 165	- 2,0
887	Lastkraftwagen u. Spezialfahrzeuge	3 446	36 465	- 67,1	30 876	383 387	- 39,7
889	Fahrzeuge, a.n.g.	770	3 533	- 36,0	5 642	28 184	- 33,1
891	Vollständige Fabrikationsanlagen	-	-	-	26	626	- 55,3
896	Enderzeugnisse, a.n.g.	1 465	14 424	22,0	9 688	101 298	29,5
9	Außerdem:	117 176	166 841	- 18,8	330 867	1 563 856	19,4
901	Rückwaren	1 715	11 332	-	11 568	496 262	-
902/903	Ersatzlieferungen	2	23	-	56	307	-
904	Andere nicht aufgliederbare Warenverkehre	115 459	155 486	- 24,3	319 243	1 067 287	- 18,5
	Einfuhr insgesamt	1 703 885	1 986 113	- 21,7	9 470 356	13 110 941	- 18,3

7. Einfuhr nach Herkunftsländern

Land Nr.	Herkunftsland Wirtschaftsraum	Juli 2009			Januar - Juli 2009		
		Menge	Wert		Menge	Wert	
		Tonnen	1 000 EUR	Veränderung zum Vor- jahresmonat %	Tonnen	1 000 EUR	Veränderung zum Vor- jahreszeitraum %
	Europa	1 506 339	1 482 874	- 23,9	8 085 924	9 478 381	- 22,5
	EU-Länder (27)	1 130 767	1 217 941	- 26,5	6 618 631	8 036 689	- 23,8
017	Belgien	263 477	196 029	- 38,3	1 624 524	1 248 064	- 32,4
068	Bulgarien	2 802	7 678	192,1	10 626	30 327	7,9
008	Dänemark	5 094	19 718	43,7	30 593	169 775	- 16,5
053	Estland	310	719	- 11,2	2 020	4 973	36,7
014	Finnland	9 806	9 369	- 41,7	43 586	64 248	- 19,5
001	Frankreich	182 440	182 957	- 34,6	1 251 139	1 406 751	- 24,8
009	Griechenland	1 417	6 818	21,1	13 337	49 220	- 1,4
007	Irland	1 844	8 620	17,8	10 438	52 262	2,4
005	Italien	65 614	120 281	- 16,6	382 531	813 092	- 15,3
054	Lettland	2 261	936	94,2	8 052	4 194	- 16,7
055	Litauen	1 761	1 383	19,1	8 115	9 237	11,0
018	Luxemburg	41 713	37 164	- 16,9	270 642	237 093	- 10,1
046	Malta	12	375	19,3	50	1 995	- 11,9
003	Niederlande	287 767	197 136	- 43,9	1 646 828	1 247 411	- 34,2
015	Österreich	40 820	62 816	- 5,9	235 117	451 543	- 10,9
060	Polen	34 295	63 635	- 0,6	170 879	358 329	- 6,1
010	Portugal	10 866	14 648	0,9	47 198	84 846	- 17,0
066	Rumänien	3 004	11 690	243,2	20 754	83 645	110,4
013	Schweden	15 061	25 054	- 38,9	91 522	191 893	- 45,9
063	Slowakei	11 455	13 190	- 21,1	60 928	102 683	- 14,4
091	Slowenien	8 805	7 549	- 11,6	27 810	53 139	- 50,1
011	Spanien	60 726	80 781	10,1	291 904	447 131	- 20,4
061	Tschechische Republik	23 925	54 039	- 10,7	139 544	331 904	- 12,6
064	Ungarn	19 206	28 424	9,9	70 980	164 926	- 25,9
006	Vereinigtes Königreich	35 905	65 087	- 31,7	158 568	420 032	- 15,3
600	Zypern	382	1 845	157,8	946	7 976	91,3
096	Mazedonien	982	2 552	- 7,2	26 965	26 164	16,6
028	Norwegen	2 497	4 262	- 59,1	23 079	33 680	- 46,3
075	Russland	335 909	115 388	9,4	1 197 620	497 465	- 4,7
039	Schweiz	18 645	115 956	- 5,9	121 299	696 782	- 9,7
052	Türkei	5 308	15 805	- 56,9	42 357	121 788	- 46,1
072	Ukraine	3 141	4 287	5,4	18 121	24 019	- 23,4
	Afrika	23 890	31 058	- 30,2	200 124	233 350	- 6,9
220	Ägypten	442	1 287	- 90,1	23 214	25 758	- 62,1
208	Algerien	3 180	1 333	X	35 451	11 781	- 2,1
272	Elfenbeinküste	0	0	- 100,0	604	909	- 90,2
386	Malawi	1 241	5 119	156,2	7 342	32 229	156,9
204	Marokko	11 464	12 154	- 7,6	76 376	86 108	38,3
366	Mosambik	448	568	- 70,3	1 966	3 108	- 58,1
324	Ruanda	-	-	-	-	-	- 100,0
378	Sambia	56	231	- 81,4	723	2 735	- 54,0
388	Südafrika Rep.	3 257	6 394	- 21,0	35 085	43 544	- 6,0
352	Tansania Ver. Rep.	514	1 619	8,8	2 501	10 223	60,1

7. Einfuhr nach Herkunftsländern

Land Nr.	Herkunftsland Wirtschaftsraum	Juli 2009			Januar - Juli 2009		
		Menge	Wert		Menge	Wert	
		Tonnen	1 000 EUR	Veränderung zum Vor- jahresmonat %	Tonnen	1 000 EUR	Veränderung zum Vor- jahreszeitraum %
	Amerika	107 806	222 221	- 2,4	769 895	1 755 604	14,1
528	Argentinien	948	1 417	- 25,7	10 495	16 363	- 15,1
516	Bolivien	13	1 044	- 64,2	766	8 992	- 28,8
508	Brasilien	65 300	37 046	- 9,1	527 394	307 960	19,8
512	Chile	2 192	2 499	- 21,6	23 188	19 668	9,2
428	El Salvador	30	173	- 89,8	683	3 280	- 68,5
404	Kanada	7 096	18 870	- 21,8	21 047	78 349	- 42,6
480	Kolumbien	54	303	- 41,6	16 380	5 057	12,5
412	Mexiko	403	6 555	- 33,0	3 509	65 112	- 11,7
504	Peru	669	1 927	- 15,4	4 371	14 148	- 3,8
524	Uruguay	213	3 208	- 12,1	1 206	21 839	- 10,9
400	USA	30 078	147 918	8,7	154 902	1 206 585	26,4
484	Venezuela	14	33	-	25	112	- 90,7
	Asien	63 430	246 760	- 21,1	394 849	1 605 614	- 19,9
647	Arabische Emirate	2 307	3 802	136,1	12 257	23 737	40,5
666	Bangladesch	426	3 735	190,7	1 197	9 039	28,8
720	China	27 058	107 750	- 24,3	200 092	774 413	- 21,4
740	Hongkong	154	4 044	27,0	936	33 007	19,6
664	Indien	2 581	12 803	- 22,0	20 995	104 509	- 13,4
700	Indonesien	2 195	3 679	- 62,8	13 316	23 843	- 58,8
616	Iran	6 129	1 250	96,2	26 064	5 875	4,4
624	Israel	7 194	6 206	- 65,6	24 990	27 252	- 44,4
732	Japan	1 120	23 681	- 29,1	9 935	152 856	- 26,1
696	Kambodscha	21	270	- 74,9	362	3 546	- 38,0
728	Korea Rep.	1 614	8 996	- 24,2	10 966	54 423	- 62,3
701	Malaysia	4 787	32 385	8,9	25 477	156 700	63,9
662	Pakistan	108	687	53,9	636	4 096	5,5
708	Philippinen	127	5 272	- 19,6	730	31 751	- 9,4
632	Saudi-Arabien	2 000	1 855	- 66,9	11 699	10 050	- 66,9
706	Singapur	1 629	2 803	53,6	2 658	10 639	4,7
669	Sri Lanka	17	201	- 31,2	258	2 112	- 22,9
736	Taiwan	1 292	14 214	15,6	7 620	90 823	- 6,2
680	Thailand	777	4 726	- 37,5	6 701	35 936	- 21,0
690	Vietnam	1 389	6 494	- 12,7	16 403	42 799	- 11,6
	Australien und Ozeanien	2 419	3 183	- 18,9	19 555	37 873	14,0
800	Australien	1 456	1 777	- 21,3	13 818	29 375	32,0
804	Neuseeland	962	1 398	2,4	5 736	8 460	- 8,7
801	Papua-Neuguinea	-	-	- 100,0	0	0	- 100,0
	Einfuhr insgesamt	1 703 885	1 986 113	- 21,7	9 470 356	13 110 941	- 18,3

8. Einfuhr nach Ländergruppen

Ländergruppe	Juli 2009			Januar - Juli 2009		
	Menge	Wert		Menge	Wert	
	Tonnen	1 000 EUR	Veränderung zum Vorjahresmonat %	Tonnen	1 000 EUR	Veränderung zum Vorjahreszeitraum %
Insgesamt	1 703 885	1 986 113	- 21,7	9 470 356	13 110 941	- 18,3
darunter:						
EU-Länder (EU-27) ¹⁾	1 130 767	1 217 941	- 26,5	6 618 631	8 036 689	- 23,8
EURO-Zone ²⁾	987 144	939 577	- 30,3	5 906 977	6 267 454	- 25,6
Nicht-EURO-Zone	143 623	278 364	- 9,9	711 653	1 769 235	- 16,6
EFTA-Länder ³⁾	27 102	121 244	- 9,7	155 857	734 385	- 12,4
Mittel- und osteuropäische Länder ⁴⁾	439 379	304 063	5,5	1 717 728	1 627 592	- 7,7
NAFTA-Länder ⁵⁾	37 578	173 343	2,0	179 458	1 350 046	15,9
ASEAN-Länder ⁶⁾	10 983	56 449	- 12,1	65 776	306 974	2,8

1) Frankreich, Belgien, Luxemburg, Niederlande, Italien, Vereinigtes Königreich, Irland, Dänemark, Griechenland, Portugal, Spanien, Schweden, Finnland, Österreich, Estland, Lettland, Litauen, Malta, Polen, Slowakei, Slowenien, Tschechische Republik, Ungarn, Zypern, Bulgarien, Rumänien.

2) Frankreich, Niederlande, Italien, Irland, Griechenland, Portugal, Spanien, Finnland, Österreich, Belgien, Luxemburg, Slowenien, Malta, Zypern, Slowakei.

3) European Free Trade Agreement. Europäische Freihandelsvereinigung: Island, Norwegen, Liechtenstein, Schweiz.

4) Estland, Lettland, Litauen, Polen, Tschechische Republik, Slowakei, Ungarn, Rumänien, Bulgarien, Albanien, Ukraine, Weißrussland (Belarus), Moldau, Russland, Georgien, Armenien, Aserbaidzhan, Kasachstan, Turkmenistan, Usbekistan, Tadschikistan, Kirgisistan.

5) North American Free Trade Association. Nordamerikanisches Freihandelsabkommen: USA, Kanada, Mexiko.

6) Association of South East Asian Nations. Vereinigung südostasiatischer Nationen: Thailand, Vietnam, Indonesien, Malaysia, Singapur, Brunei Darussalam, Philippinen, Myanmar (Birma), Laos, Kambodscha.

9. Einfuhr nach ausgewählten Ländern in der Reihenfolge ihrer Anteile und nach Warengruppen

Land	Januar - Juli 2009		Ernährungs- wirtschaft	Gewerbliche Wirtschaft			
	Insgesamt	Anteile		Zusammen	davon		
					Rohstoffe	Halbwaren	Fertigwaren
	1 000 EUR	%		1 000 EUR			
Insgesamt	13 110 941	100,0	1 453 008	10 094 076	523 546	1 297 530	8 273 000
Frankreich	1 406 751	10,7	189 207	1 075 634	35 225	109 798	930 611
Belgien	1 248 064	9,5	117 307	1 013 201	9 966	248 078	755 157
Niederlande	1 247 411	9,5	144 955	946 713	13 509	432 848	500 356
USA	1 206 585	9,2	51 956	739 157	8 484	31 639	699 034
Italien	813 092	6,2	115 814	518 480	4 642	15 859	497 978
China	774 413	5,9	55 314	716 851	2 621	12 779	701 451
Schweiz	696 782	5,3	14 556	667 887	2 478	15 671	649 738
Russland	497 465	3,8	7 325	489 014	391 564	79 913	17 537
Österreich	451 543	3,4	45 959	324 002	4 268	5 099	314 635
Spanien	447 131	3,4	98 246	296 682	6 782	42 619	247 281
Vereinigtes Königreich	420 032	3,2	40 712	314 506	5 197	29 938	279 371
Polen	358 329	2,7	11 317	286 225	5 094	10 859	270 272
Tschech. Republik	331 904	2,5	7 220	260 420	1 662	6 788	251 970
Brasilien	307 960	2,3	210 841	96 751	2 504	15 681	78 566
Luxemburg	237 093	1,8	53 795	139 770	3 613	8 151	128 006